


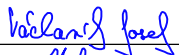



OBJEDNATEL	KSÚS Středočeský kraj	AKCE: III/0059 Choteč, most ev.č. 0059-3 most přes Radotínský potok					
OBEC	Choteč u Prahy						
KRAJ	Středočeský	ČÁST: Zásady organizace výstavby					
DATUM	08/2016						
FORM. A4	A4	PŘÍLOHA: Dopravně inženýrské opatření					
STUPEŇ	DSP/PDPS						
GENERÁLNÍ PROJEKTANT:  AF-CITYPLAN s.r.o. ATELIER LIBEREC V Horkách 101/1 460 07 Liberec 9 tel.: 420 778 427 943 www.afconsult.com www.af-cityplan.cz		VEDOUCÍ ATELIERU:	Ing. I. Bálik		KOPIE Č.:	ČÁST: E	PŘÍLOHA Č.: 2
ZODP. PROJEKTANT:	Ing. I. Bálik						
VYPRACOVAL:	J. Václavík						
TECHNICKÁ KONTROLA:	Bc. D. Horák						
ČSN EN ISO 9001, ČSN EN ISO 14001		MĚŘÍTKO:			Č. ZAKÁZKY: 16-22-016		
DOKUMENTACI LZE UŽÍVAT POUZE VE SMYSLU PŘÍSLUŠNÉ SMLOUVY O DÍLO. KOPÍROVÁNÍ A ROZMNOŽOVÁNÍ POUZE PO PŘEDCHOZÍM SOUHLASU AF-CITYPLAN s r. o.							



E.2 DOPRAVNĚ INŽENÝRSKÉ OPATŘENÍ

Zhotovitel:
AF-CITYPLAN s.r.o.

Datum
11/2016

Zastoupený:
Ing. Ivo Šimek
Ing. Petr Košan

Číslo zakázky
16-22-016

Autorský kolektiv
Ing. Igor Bálik
Bc. David Horák
Martin Janků
Josef Václavík
Marek Doležal

Kontrola:
Ing. Igor Bálik

Objednatel:
Krajská správa a údržba silnic Středočeského kraje, příspěvková organizace
Zborovská 81/11, Praha 5, Smíchov, 150 00
Zastoupený
Bc. Zdeněk Dvořák

III/0059 Choteč, most ev.č. 0059-3

Most přes Radotínský potok

Dopravně inženýrské opatření

AF-CITYPLAN s.r.o. Sídlo společnosti: Magistrů 1275/13, 140 00 Praha 4, Česká republika
Obchodní rejstřík: Městský soud v Praze, oddíl C, vložka 25005
IČ: 47307218 DIČ: CZ47307218 ID datové schránky: wxnvyhk
Telefon: +420 277 005 500 Fax: +420 224 922 072 E-mail: cityplan@afconsult.com
Web: <http://www.afconsult.com> <http://www.af-cityplan.cz>



E.2 DOPRAVNĚ INŽENÝRSKÉ OPATŘENÍ

Obsah

1 identifikační údaje.....	3
1.1 označení stavby.....	3
1.2 objednatel projektové dokumentace.....	3
1.3 zhotovitel projektové dokumentace.....	3
2 Popis stavby.....	4
2.1 Zdůvodnění výběru stavebního pozemku	4
2.2 Zhodnocení staveniště.....	4
2.2.1 Vztahy na dopravní a technickou infrastrukturu	4
2.3 Zásady technického řešení.....	4
2.3.1 Základní charakteristiky	4
2.4 Předpokládaná lhůta výstavby, popis postupu výstavby	4
2.4.1 Účel užívání stavby	4
2.4.2 Předpokládaná doba zahájení stavby.....	4
2.4.3 Předpokládaná lhůta výstavby	4
2.4.4 Etapizace výstavby	4
2.5 Zásady zajištění požární ochrany	4
3 Dopravní opatření během stavby	5
3.1 Označení staveniště	5
3.2 Požadavky na přechodné dopravní značení.....	5
3.3 Zásady dopravních opatření	6
4 Přílohy.....	7



E.2 DOPRAVNĚ INŽENÝRSKÉ OPATŘENÍ

1 identifikační údaje

1.1 označení stavby

Stavba:	III/0059 Choteč, most ev.č. 0059-3 Most přes Radotínský potok
Kraj:	Středočeský kraj
Katastrální území:	Choteč u Prahy (652989)
Obec:	Choteč (539287)
Obecní úřad:	Obecní úřad Choteč
Charakter stavby:	Rekonstrukce mostu
Stupeň dokumentace:	Projektová dokumentace pro stavební povolení, DSP

1.2 objednatel projektové dokumentace

Název:	Krajská správa a údržba Středočeského kraje, p.o.
Sídlo:	Zborovská 81/11, Praha 5, Smíchov, 150 00
IČ:	00066001
DIČ:	CZ00066001
Zastoupený:	Bc. Zdeněk Dvořák, ředitel

1.3 zhotovitel projektové dokumentace

Název:	AF-CityPlan s r.o.
Sídlo:	Magistrů 17/889, 140 00 Praha 4
IČ:	47307218
Zastoupený:	Ing. Ivo Šimek CSc., ředitel a jednatel Ing. Petr Košan, zástupce ředitele a jednatel
Zpracovatelský útvar:	Ateliér Liberec V Horkách 101/1, 460 07 Liberec 9
Zastoupený:	Ing. Igor Bálik
Autorský kolektiv:	Bc. David Horák Martin Janků Josef Václavík Marek Doležal



E.2 DOPRAVNĚ INŽENÝRSKÉ OPATŘENÍ

2 Popis stavby

2.1 Zdůvodnění výběru stavebního pozemku

Stručná charakteristika zájmového území

Z důvodu špatného stavebního stavu mostu ev.č. 0059-3 je navržena jeho celková rekonstrukce.

Most bude pod dobu rekonstrukce uzavřen.

2.2 Zhodnocení staveniště

2.2.1 Vztahy na dopravní a technickou infrastrukturu

Stavba se nachází na komunikaci III/0059, která se nachází ve Středočeském kraji mezi obcemi Třebotov a Ořech.

2.3 Zásady technického řešení

2.3.1 Základní charakteristiky

Uzavření mostu ev.č. 0059-3.

2.4 Předpokládaná lhůta výstavby, popis postupu výstavby

2.4.1 Účel užívání stavby

Stavba slouží jako most pro převedení dopravy z jednoho břehu druhý. Silnice III. třídy je spojnici mezi obcemi Třebotov a Ořech.

2.4.2 Předpokládaná doba zahájení stavby

Uzavření mostu ev.č. 0059-3 se předpokládá ve stavební sezoně roku 2017.

2.4.3 Předpokládaná lhůta výstavby

Předpokládaná doba rekonstrukce mostního objektu je 5 měsíců.

2.4.4 Etapizace výstavby

Výstavba mostu bude probíhat za celkové uzavírky.

2.5 Zásady zajištění požární ochrany

Uzavírka mostu ev.č. 0059-3 nevyvolává svými konstrukčními prvky nároky na požární bezpečnost.

Záchranné složky budou o uzavírce mostu informováni min 14 dní předem.

E.2 DOPRAVNĚ INŽENÝRSKÉ OPATŘENÍ



3 Dopravní opatření během stavby

3.1 Označení staveniště

Uzavření mostu ev.č. 0059-3 bude označena na křižovatkách se silnicemi II., III. třídy na navržené objízdné trase v situaci objízdné trasy a detailech křižovatek, viz. příloha této zprávy.

3.2 Požadavky na přechodné dopravní značení

Všecké provizorní dopravní značení musí být provedeno dle zásad TP 65 s odchylkami stanovenými těmito zásadami. Značky užívané pro označení pracovního místa a objízdné trasy musí odpovídat vyhlášce č. 30/2001 Sb., ČSN EN12899-1, TP 143, VL 6.1, VL 6.2 a těmito zásadám.

Všechny svislé značky k označení pracovních míst a objízdné trasy budou provedeny v základní velikosti v retroreflexní úpravě třídy min. R1.

Jako nosné konstrukce značek jsou používány stávající konstrukce, a tam kde to nebude možné, tak profily jackel 40 x 40 x nejméně 1,5 mm nebo trubky o průměru 60 x nejméně 2 mm ocelové pozinkované nebo z hliníkové slitiny. Podkladní desky nebo stojany musí být odzkoušeny.

Výrobce nebo dovozce je povinen umístit na zadní stranu přenosné SDZ štítek nebo nálepku s označením výrobce značky, měsícem a rokem výroby, číslem schvalovacího dokumentu podle MP RSJ PK a dále druhem a životností použité retroreflexní folie. Provozovatel přenosných SDZ je povinen umístit na zadní stranu SDZ svůj identifikační štítek.

Každá dodávka přenosných reflexních svislých dopravních značek musí být výrobcem nebo dovozcem doložena prohlášením shody, nebo certifikátem shody podle MP k RSJ-PK v oblasti 2.3.2. - ostatní výrobky (MDS čj. 23621/98-120 ze 7.7.1998 ve znění pozdějších změn) a povolením MDS k používání značek na pozemních komunikacích.

Všechny značky a dopravní zařízení musí být udržovány během provozu ve funkčním stavu, v čistotě a správně umístěny.

Vyhotovení příslušných dopravně inženýrských opatření zajistí zhotovitel v dostatečném předstihu před zahájením stavby jako přílohu žádosti o vydání dopravně inženýrského rozhodnutí (rozhodnutí o zvláštním užívání komunikací ve smyslu ustanovení zákona č. 135/1961 Sb., o pozemních komunikacích, ve znění zákona č. 55/1984 Sb. a vyhlášky č. 35/1984 Sb.)

E.2 DOPRAVNĚ INŽENÝRSKÉ OPATŘENÍ



Svislé dopravní značky:

Vzdálenost hrany vodicích a směrovacích desek od jízdního pruhu, resp. vozovky, má činit 0,50 m.

Nemohou-li být tyto podmínky z důvodu potřebné stability dopravních značek nebo prostorových poměrů dodrženy a je-li nezbytné jejich umístění na vozovce, je třeba tyto dopravní značky zabezpečit stejně jako pracovní místo, resp. zřídit pomocné jízdní pruhy (vodorovným dopravním značením).

V oblasti pracovních míst se dopravní značky umísťují spodní hranou ve výšce nad vozovkou takto:

- minimálně 1,00 m na dálnicích, silnicích pro motorová vozidla a na vícepruhových, zejména směrově rozdělených silnicích
- minimálně 0,60 m na ostatních silnicích v obci i mimo obec.

Dopravní značky se umísťují tak, aby světelný paprsek světlometu vozidla vyvolal největší retroreflexní účinek na vzdálenost přibližně 100 m podle ČSN EN 12 899-1.

Pro zajištění požadované stability a srozumitelnosti (dopravně-psychologické hledisko) se doporučuje dopravní značky v rámci pracovního místa umísťovat samostatně.

3.3 Zásady dopravních opatření

Všechna dopravní opatření budou prováděna dle TP 66 – Zásady pro přechodné dopravní značení na pozemních komunikacích, s přihlédnutím na platnost vyhlášky č. 30/2001 Ministerstva dopravy a spojů, kterou se provádějí pravidla provozu na pozemních komunikacích a úprava a řízení provozu na pozemních komunikacích, souvisejících technických norem a technických podmínek Ministerstva dopravy.

Veškeré dopravní značky budou provedeny jako reflexivní, normální velikosti. Umístěny budou na samostatných sloupcích a nebo na stávajících sloupcích stávajícího dopravního značení. Svojí plochou ani nosnou konstrukcí nesmí zasahovat do průjezdného profilu komunikace s minimálním odstupem od okraje jízdního pásu 50 cm. Spodní okraj nejnižší osazené značky musí být min 1 m od úrovně terénu. Během stavby musí být zajištěna jejich směrová stálost, stabilita a čitelnost. V případě znečištění resp. poškození je nutno provést očištění resp. opravu či výměnu.

Při provádění Dopravně-inženýrských opatření na pracovních místech je nutno dbát následujícího:

Vedení dopravy po objízdě trase místa musí být pro účastníky silničního provozu snadno a jednoznačně rozeznatelné a pochopitelné.

Dopravní značky a dopravní zařízení související s pracovním místem mohou být instalovány teprve bezprostředně před začátkem prací s ohledem na dobu potřebnou k jejich instalaci. Není-li toto možné, musí být jejich platnost dočasně zrušena zakrytím nebo jiným vhodným způsobem tak, aby symbol dopravní značky nebyl viditelný z žádného jízdního směru.

Zavádění DI opatření na pracovních místech musí probíhat ve směru pohybu dopravního proudu, jejich rušení pak proti směru jeho pohybu.

S pracemi na pracovním místě smí být započato teprve tehdy, až jsou instalovány všechny dopravní značky a dopravní zařízení.

Dopravní značky a dopravní zařízení používané při DI opatřeních na pracovních místech musí odpovídat ustanovením Zásad a příslušných souvisejících předpisů a norem.

Dopravní značky musí být v bezvadném stavu, tj. nepoškozeny a udržovány v čistotě.

Dopravní značky musí být správně umístěny a dobře připevněny.

Termín zahájení prací a zavedení DI opatření je třeba neprodleně nahlásit kompetentnímu úřadu a též zaznamenat ve stavebním deníku.

E.2 DOPRAVNĚ INŽENÝRSKÉ OPATŘENÍ



Spolupráce příslušných úřadů, orgánů, správců a zhotovitelů, Silniční správní úřady, správy silnic, policie, zhotovitelé stavebních prací a dopravních opatření se musí včas před začátkem prací na silnicích dohodnout o zavedení odpovídajících dopravně-inženýrských opatřeních.

Kompetence pro vydávání povolení v souvislosti se stavebními pracemi v prostoru silnice se řídí podle §8(1) a §11(7), uzavírky a objížďky podle §7(1) a §10(7).

Na pracovních místech nesmějí být umístovány žádné reklamy, s výjimkou reklamy zhotovitele stavebních prací, resp. zhotovitele dopravních opatření.

Pro zajištění bezpečnosti a z důvodu uvedení přechodného dopravního značení do provozu bude zajištěna spoluúčast Policie ČR.

4 Přílohy

Situace objízdne trasy

Detaily označení křižovatek se silnicemi II. a III. třídy s objízdnou trasou

V Liberci 12/2016

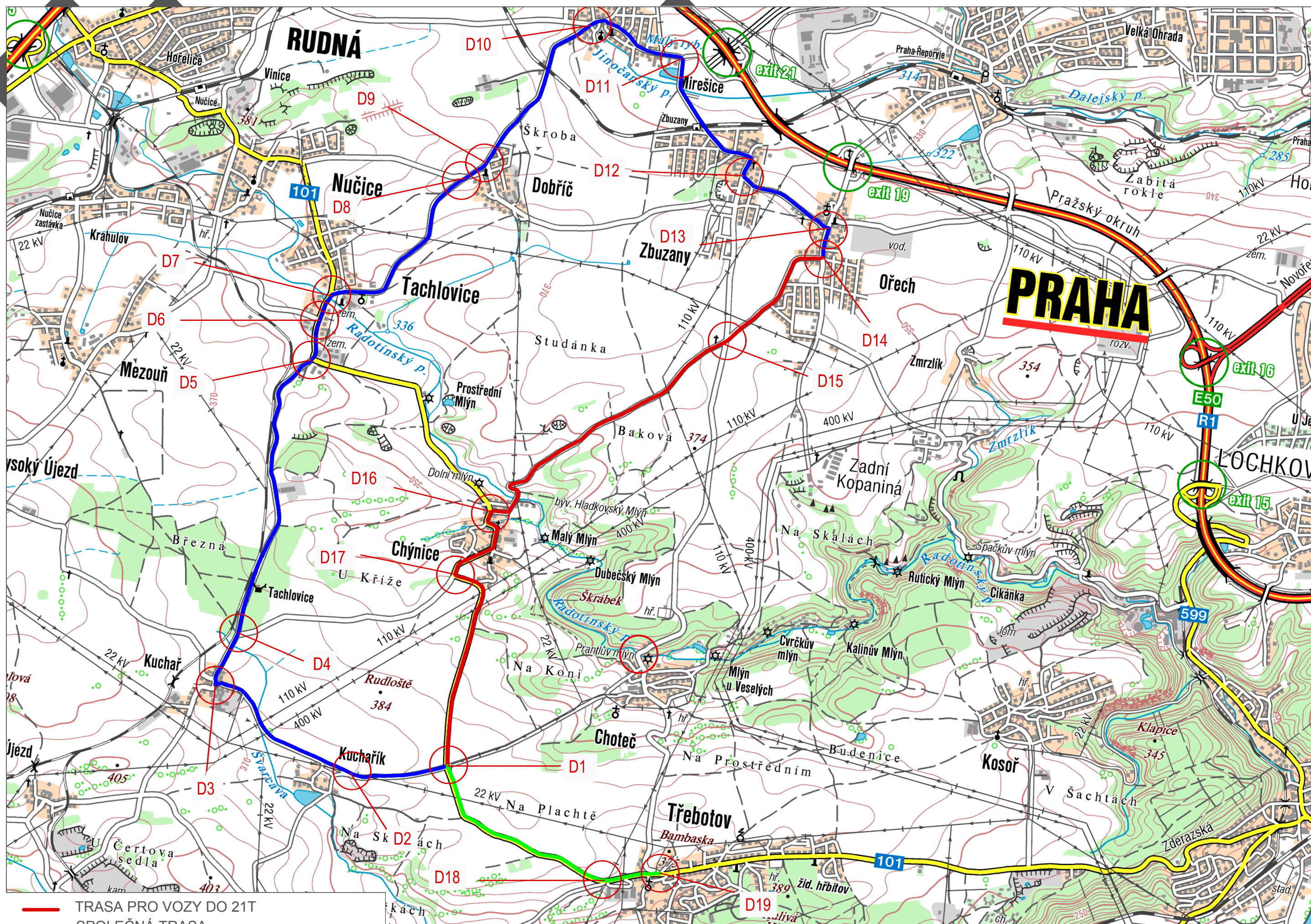
Josef Václavík

S II/605 - LODĚNICE D5 - PLZEŇ

D5 - PRAHA

S II/605 - PRAHA

D0 - MO



- TRASA PRO VOZY DO 21T
- SPOLEČNÁ TRASA
- OBJÍZDNÁ TRASA PRO VOZY NAD 21T

S II/115 - ČERNOŠICE

D0 - MO

S II/115 - RADOTÍN

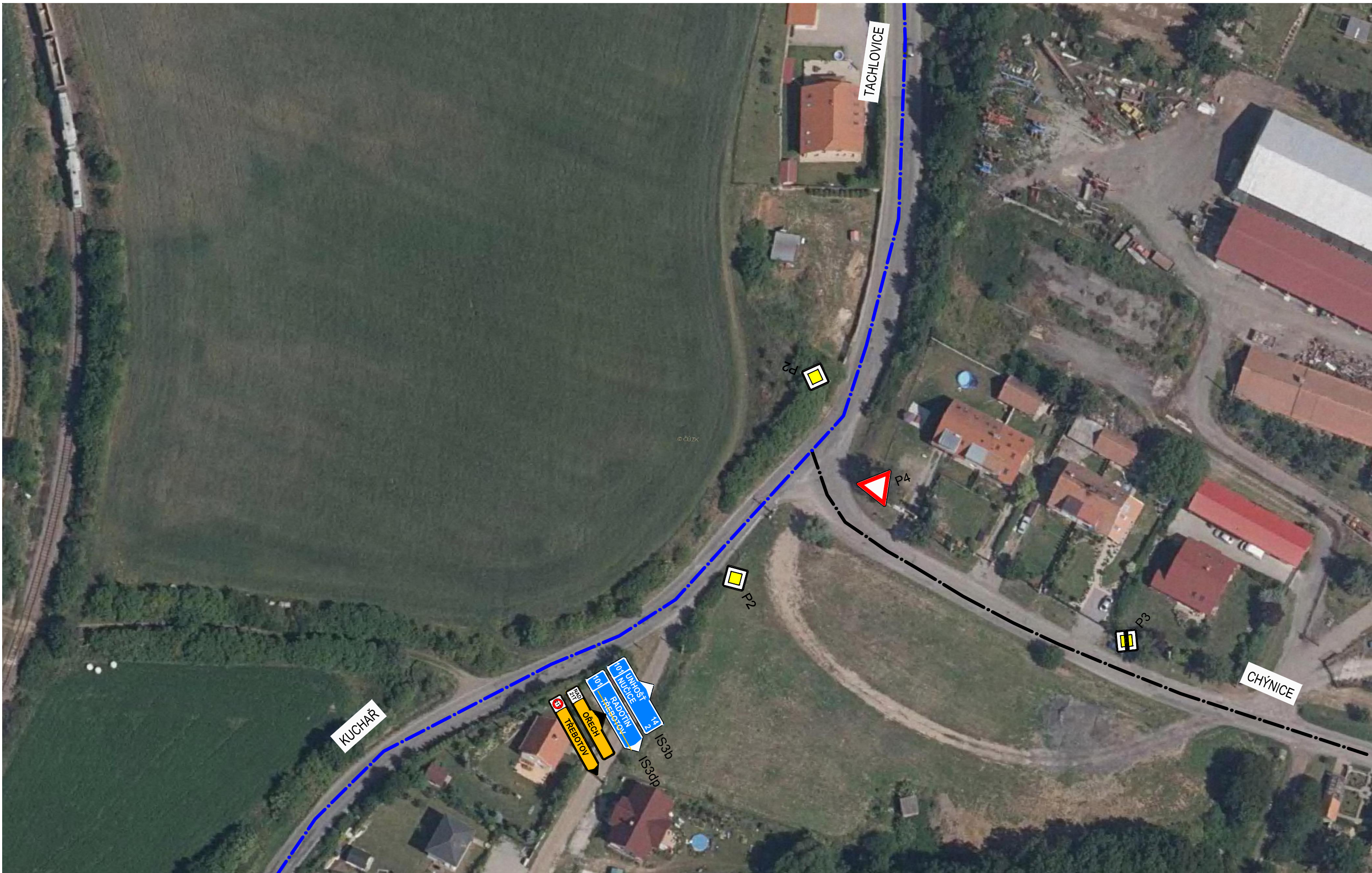


D1 - KŘÍŽENÍ SILNIC II/101 A III/10120





D4 - KŘÍŽENÍ SILNIC III/10122 A III/10121



D5 - KŘÍŽENÍ SILNIC II/101 A III/10122



D6 - KŘÍŽENÍ SILNIC II/101 A III/10123





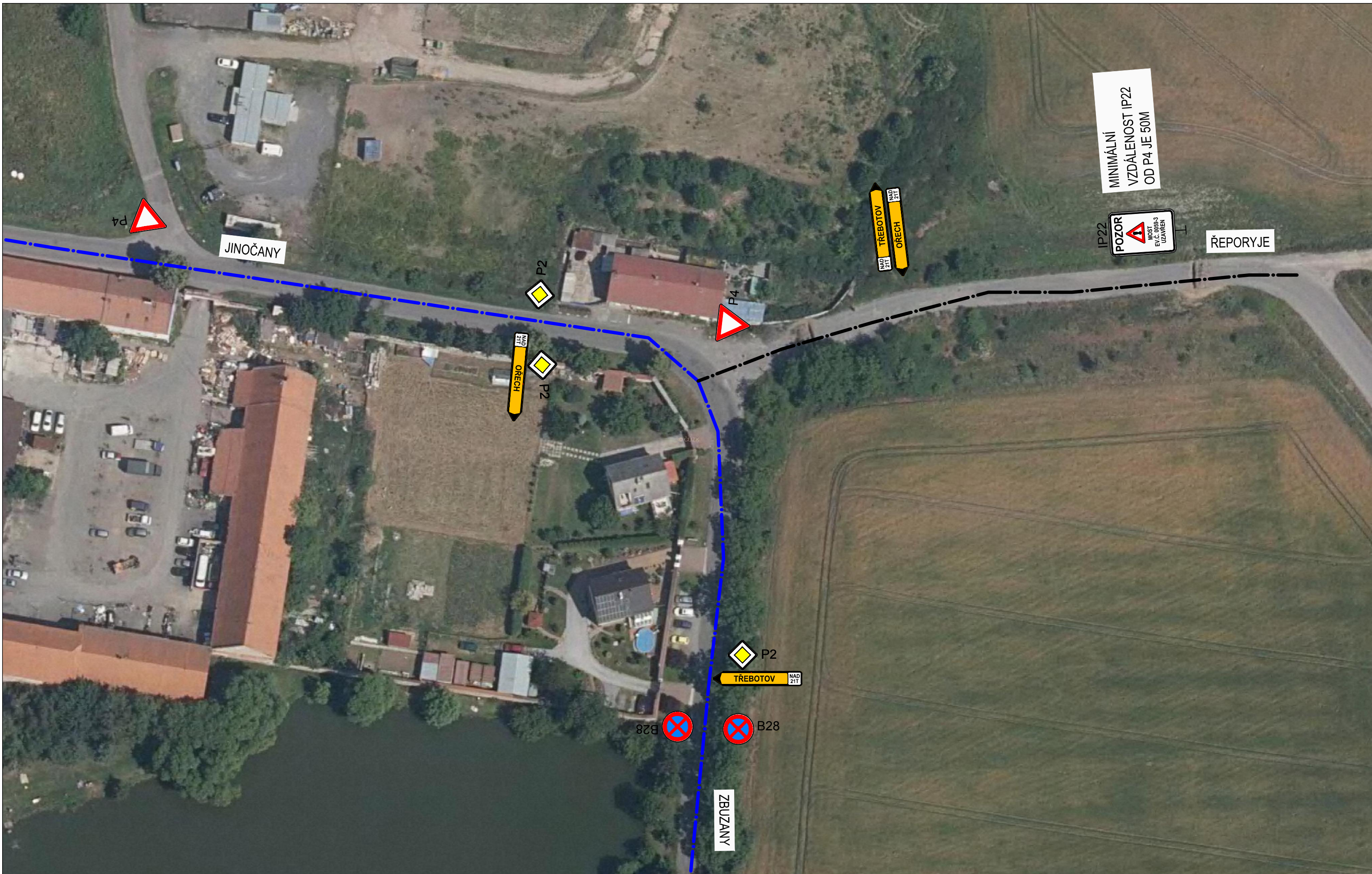
D8 - KŘÍŽENÍ SILNIC III/0057 A III/00511



D9 - KŘÍŽENÍ SILNIC V OBCI DOBŘÍČ



D10 - KŘÍŽENÍ SILNIC III/00516 A III/0057

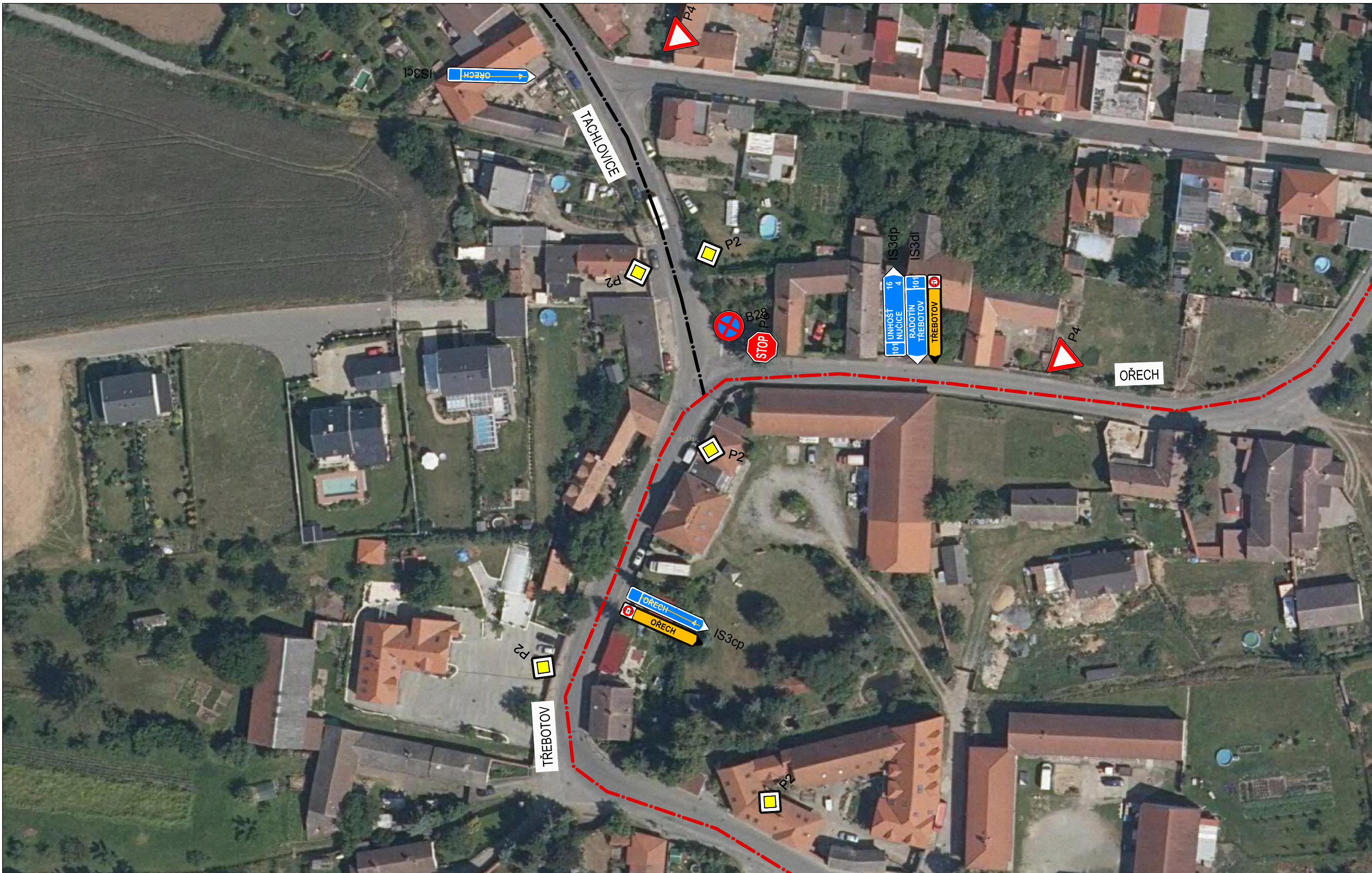


D11 - KŘÍŽENÍ SILNIC U OBCE JINOČANY

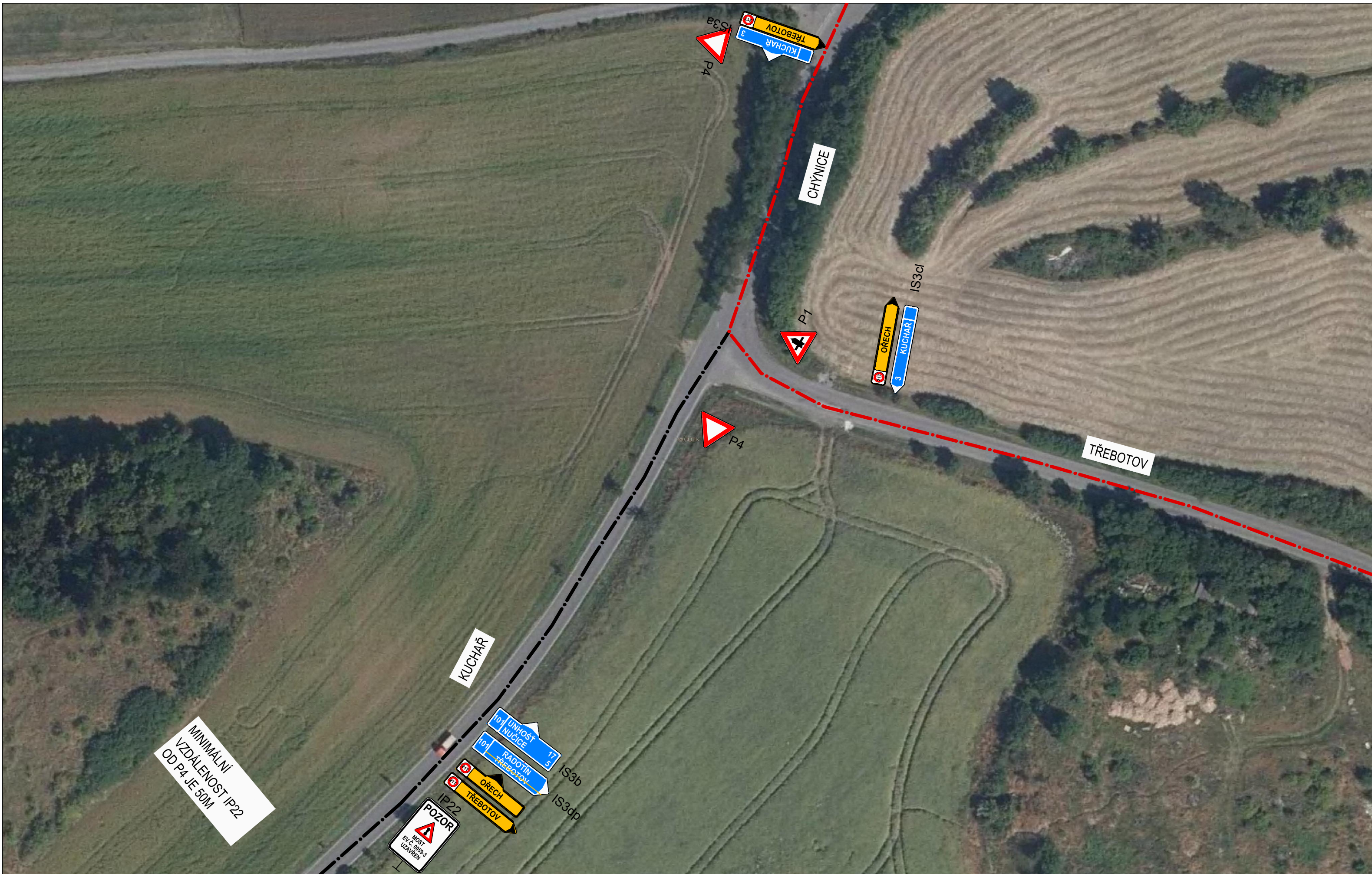


D12 - KŘÍŽENÍ SILNIC III/0059 A III/00516

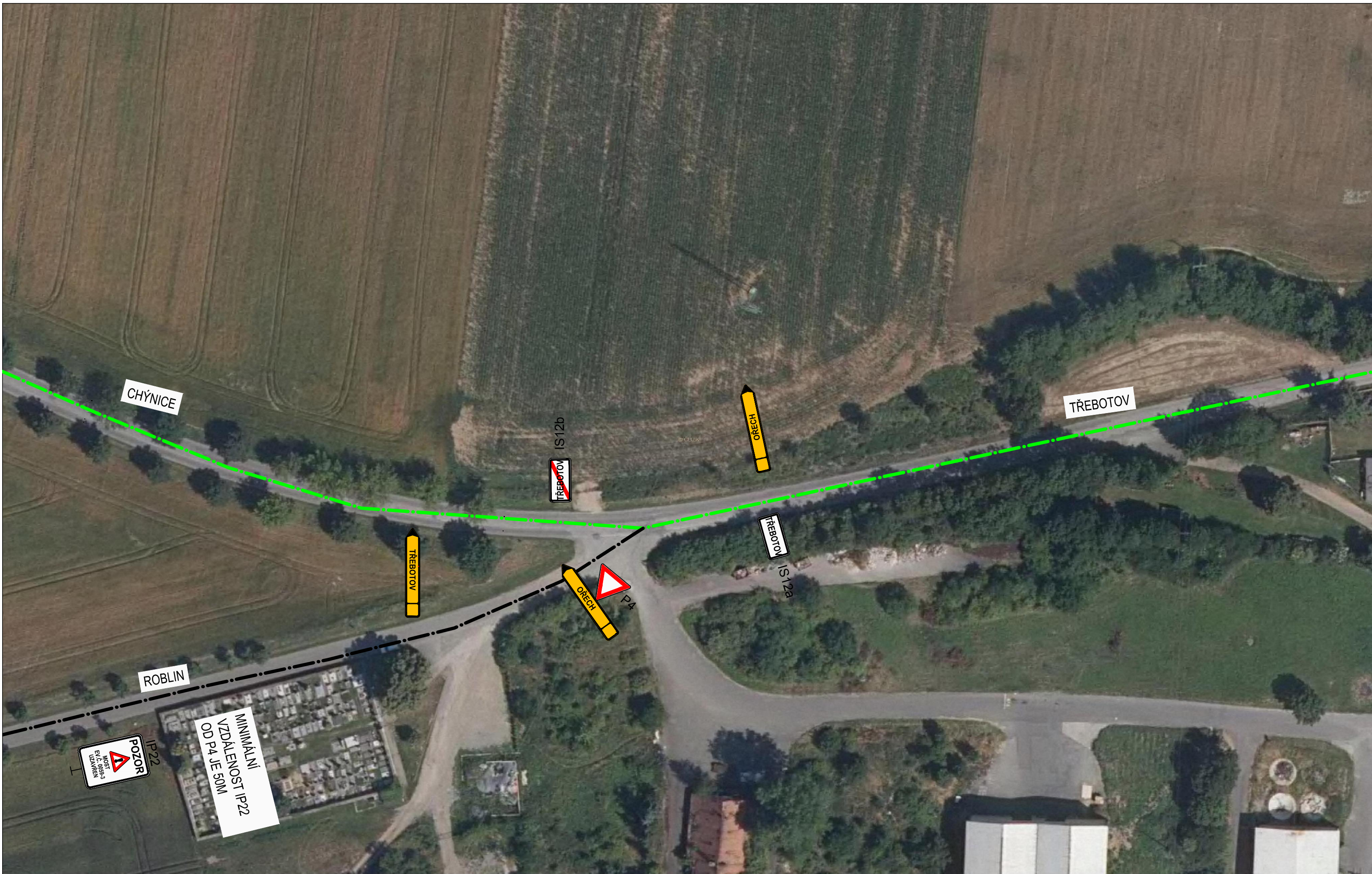




D16 - KŘÍŽENÍ SILNIC II/101 A III/00510



D17 - KŘÍŽENÍ SILNIC II/101 A III/10121



D18 - KŘÍŽENÍ SILNIC U OBCE TŘEBOTOV

