

		nebezpečné látky	koncentrace škodliviny (biodegradace, solidifikace apod.) popř. zabezpečenou skládku nebezpečných odpadů
9.	17 09 03	Jiné stavební a demoliční odpady obsahující nebezpečné látky	nakládání podle typu a koncentrace škodliviny (biodegradace, solidifikace apod.) popř. zabezpečenou skládku nebezpečných odpadů

Nakládání s odpady vznikajícími při výstavbě bude zajišťovat zhotovitel stavby. Stavební odpad, ostatní nepoužitý materiál a odpadový materiál ze stavební činnosti bude nakládán na dopravní prostředky a ihned odvážen nebo shromažďován do rozměrově vhodných kontejnerů do doby jejich předání oprávněné osobě k využití nebo odstranění na technicky zabezpečenou skládku. Zhotovitel odevzdá stavebníkovi veškeré doklady. Stavebník předloží stavebnímu úřadu doklady (vážní listky) spolu se žádostí o vydání kolaudačního souhlasu. Doklady o odstranění odpadů bude investor archivovat po dobu 5 let.

Z hlediska odpadů vzniklých při stavbě musí být plněny povinnosti plynoucí z platného zákona o odpadech.

Oprava se týká stávající komunikace, která nevyžaduje žádná zvláštní opatření. Hladina podzemní vody zjišťována nebyla, charakter stavby to nevyžaduje. Ochrana proti agresivním vodám by byla nutná pouze při hlubokých výkopech pro IS, což se v této PD neuvažuje.

Komunikace nevyžaduje žádné protipožární zajištění. Zařízení CO nejsou navržena.

13 OBECNÉ POŽADAVKY NA BEZPEČNOST

Navržená oprava splňuje základní bezpečnostní podmínky. Z hlediska dopadu stavby na životní prostředí, je stavba srovnatelná s ostatními stavbami obdobného charakteru. Krátkodobě bude okolí stavby obtěžováno zvýšenou hlučností.

Během všech prací je zhotovitel povinen dodržovat platné bezpečnostní předpisy a předpisy související.

V této PD jsou obsaženy běžné práce a technologie prováděné při stavbách, opravách a údržbách komunikací.

Před zahájením zemních prací je nutné zajistit jednoznačné vytyčení sítí v budoucím výkopu za účasti jejich správců.

Bezpečnostní zařízení nebude stavebními pracemi dotčeno a v rámci opravy komunikace se nepočítá s jeho úpravou. Oprava vozovky zachovává stávající stav těchto zařízení.

Bezpečnost dopravy je zajištěna komplexním systémem opatření vycházejícího od návrhu technického řešení vlastní komunikace přes prvky vybavení (svodidla, svislé a vodorovné dopravní značení) a plně funkčního veřejného osvětlení. Bezpečnost provozu na komunikaci je stanovena zákonem o Provozu na pozemních komunikacích.

Pro veškeré úpravy platí, že případná vzrostlá okrasná zeleň kromě náletových křovin nebude kácena a během stavby bude chráněna. ZPF ani LPF není stavbou zasažen. Během stavby však nutně dojde k dočasnému omezení dopravy. Je nutno umožnit vždy vjezd pohotovostním vozidlům.

Staveniště komunikace musí být označeno příslušnými dopravními značkami, které chodce upozorní na uzavřené části stavby a řádně oploceno a zajištěno proti pádu osob do výkopů při provádění konstrukčních vrstev vozovky. Pro pěší provoz budou určeny buď trasy k obcházení, nebo bude v provozu alespoň jeden chodník.

Staveniště je lemováno soukromými pozemky. Při stavbě je třeba dbát, aby po celou dobu výstavby byl umožněn přístup a omezeně i příjezd k obytným objektům. Dále je třeba dbát, aby stavebními pracemi nebyly dotčeny zájmy soukromých vlastníků a nedošlo obecně k většímu trvalému a dočasnému záboru ploch než tak, jak je patrné ze situace a jak bylo vydáno stavební povolení.

Vzhledem k nedokonalým zákresům stávajících inž. sítí v dokumentaci správců je bezpodmínečně nutné, aby všechny tyto sítě byly jednotlivými správci jednoznačně vytyčeny při předání staveniště dodavateli stavby, nejpozději však musí být vytyčeny před zahájením zemních prací. **POZOR!** na provádění prací v ochranných pásmech inž. sítí (ruční výkopy).

Při rozebírání staré vozovky je nutné počítat s tím, že kabelové sítě NN, VN sdělovací kabely příp. i trubní sítě nebudou uloženy v normových hloubkách. Mohlo by dojít i k narušení sítí, které jsou uloženy v normové hloubce a nacházejí se v bezprostřední blízkosti vozovky, případně jsou uloženy ve vozovce. Předpokládá se, že případné nutné místní přeložky budou řešeny na místě za přítomnosti příslušných správců. Přechody kabelových sítí musí být uloženy v chráničkách nebo žlabech (týká se i kabelů ve vjezdech).

Veškeré armatury budou upraveny do nových výšek vozovky, příp. chodníků. Nefunkční či poškozené budou vyměněny.

Stávající sloupy veřejného osvětlení nebudou stavbou dotčeny.

Při realizaci projektu musí být dodrženy zásady bezpečnosti práce, zásady požární ochrana, dále ČSN (zejména řada ČSN 3431 Pracovní a provozní elektrotechnické předpisy a ČSN 733050 Zemní práce), PN, provozně technická pravidla a předpisy správců zařízení.

Základní vyhláška o bezpečnosti práce a technických zařízení na stavbách, kterou je nutno respektovat, je vyhláška ČUBP o ČBÚ č. 324/1990 Sb. ve znění vyhl. č. 363/2005 Sb. Dále platí od 1.1.2007 zcela nový zákon č. 309/2006 Sb., kterým se upravují další požadavky BOZ při práci. Do vydání prováděcích předpisů se postupuje dle NV č. 362/2005 Sb., 101/2005 Sb., 378/2001 Sb., 406/2004 Sb., 168/2002 Sb., 11/2002 Sb. ve znění NV č. 405/2004 Sb., 178/2001 Sb. ve znění NV č. 523/2002 a 441/2004 Sb.

- zákon č. 458/2000 Sb. (energetický zákon) ve znění zákona 151/2002 Sb., č. 262/2002 Sb., č. 309/2002 Sb., č. 278/2003 Sb., č. 356/2003 Sb., č. 670/2004 Sb., č. 91/2005 Sb., č. 134/2005 Sb., č. 186/2006 Sb. a č. 342/2006 Sb. (ochranná pásma – zejména § o velikosti ochranných pásem, § o ochraně venkovních a kabelových vedení, § o omezeních v blízkosti ochranných pásem)
- zákon č. 183/2006 Sb. o územním plánování a stavebním řádu (stavební zákon)
- zákon č. 17/1992 Sb. o životním prostředí
- zákon č. 151/2000 Sb. o telekomunikacích

- vyhlášku č. 111/1964 Sb. zák. o provádění zákona o telekomunikacích ve znění pozdějších předpisů
- vyhlášku č. 50/1978 Sb. zák. o odborné způsobilosti v elektrotechnice ve znění vyhl. č. 98/1982 Sb., příp. novějších předpisů
- výnos č. 214/1984 FMŠp a FMD o zabezpečení podzemních telekomunikačních vedení a zařízení před poškozením cizími zásahy včetně směrnice k zabezpečení č. 11/1985 (?)
- zákon č. 266/1994 Sb. o drahách
- vyhlášku č. 52/1964 Sb. zák. o provádění zákona o drahách ve znění pozdějších předpisů
- veškeré zákony, vyhlášky a další předpisy se rozumí dle nejnovějšího znění

Dále je třeba:

- seznámit prokazatelně (písemně) pracovníky, jichž se to týká, s polohou podzemních vedení a upozornit na možnost odchylky od výkresové dokumentace i od polohy určené správcem
- vyzvat pracovníky, aby při pracích v těchto místech dbali největší opatrnosti a nepoužívali nevhodné nářadí a mechanismy (hloubící stroje) v pásmu 1,5 m, u tras kabelových v ochranných pásmech
- uložit pracovníkům, aby odkrytá podzemní vedení řádně zajistili proti jejich poškození
- uložit pracovníkům, aby řádně udusali zeminu pod kabely před jejich záhozem
- v případě telekomunikačních kabelů vyzvat přísl. správce k provedení kontroly, zda není vedení viditelně poškozeno
- ohlásit neprodleně každé poškození podzemního vedení příslušnému správci a v dohodě s ním učinit opatření k odstranění vzniklé závady tak, aby nedošlo ke zdržení stavby ani ohrožení provozu vedení
- proškolit pracovníky o poskytování první pomoci při úrazech
- poskytnout pracovníkům potřebné ochranné pracovní prostředky a pomůcky

14 POZNÁMKY K PROVÁDĚNÍ A FAKTUROVÁNÍ PRACÍ

Práce budou provedeny za jednotkové ceny odsouhlasené objednatelem. Případné změny v technologii opravy budou dohodnuty mezi objednavatelem a zhotovitelem před, nebo v průběhu stavby. Fakturace bude provedena podle skutečně provedených prací na základě odsouhlasených zjišťovacích protokolů. Počet a tloušťka podkladních vrstev v sanovaných místech bude zhotovitelem upravena při stavbě dle skutečnosti. Odvozní vzdálenosti, skládkovné, zatřídění zemin bude dle skutečnosti.

Položky v Soupisu prací musí obsahovat veškeré související činnosti a dodávky nutné pro provedení.

Pokud jsou v této PD uvedeny konkrétní typy výrobků, jedná se pouze o příklady sloužící pro specifikaci vlastností. Tyto výrobky lze nahradit jinými stejných technických vlastností a shodné nebo lepší kvality. Stejným způsobem jsou uvedeni jako příklad informativně i možní v úvahu přicházející výrobci (dodavatelé).

M-Silnice a.s.

Husova 1697

530 03 Pardubice

V Praze 10.5.2018

„II/115 Černošice, rekonstrukce silnice“ – změna rozsahu díla

S odvoláním na článek 8.28. Smlouvy o dílo S-0877/DOP/2017 ze dne 13.6.2017 ve znění Dodatku č.1 ze dne 6.10.2017 Vás žádám o změnu rozsahu díla a to o projekt „II/115 Černošice, odstranění hlukové zátěže“. Prosim o zpracování a předložení příslušného ZBV.

Krajská správa a údržba silnic
Středočeského kraje, příspěvková organizace
Ing. Jiří Levý, MPA
Investiční technik

Krajská správa a údržba silnic
Středočeského kraje
Zborovská 11
150 21 PRAHA 5
IČ 00066001



EVROPSKÁ UNIE
Evropský fond pro regionální rozvoj
Integrovaný regionální operační program



MINISTERSTVO
PRO MÍSTNÍ
ROZVOJ ČR

Příloha č. 2

**FORMULÁŘ PRO OHLÁŠENÍ ZMĚN STAVBY
„II/115 Černošice, rekonstrukce silnice“**

Určeno: MVDr. Josef Řihák

radní pro oblast investic a veřejných zakázek (v kopii věcně příslušný odbor Krajský úřad)

Číslo SoD:

S-0877/DOP/2017; 259/2017

Termín plnění:

07/2017 – 12/2018

Celková cena díla:

46 317 244,80 Kč bez DPH

Zhotovitel:

M – SILNICE a.s., sídlo: Husova 1697, 530 03 Pardubice, IČO 421 96 868

Realizace: OZ JIH, Trabantská 290/31, 190 15, Praha 9 - Satalice

Oprávněná osoba:

Ing. Petr Novák, 

Popis předmětu informace:

Bylo vypracováno ZBV č. 4. Ve změněných položkách je obsažena výstavba protihlukového opatření včetně demolice původního plotu.

Popis problému:

Objednatel požádal zhotovitele o výstavbu protihlukového opatření. Tento prvek nebyl v původní PD ani VV a jedná se tak o zcela nový položkový rozpočet.

Čeho se zhotovitel domáhá:

Zhotovitel se domáhá uhrazení víceprací související s vyřešením výše uvedeného problému.

Nejzazší termín pro uzavření dohody o změně v realizaci díla:

30. 6. 2018

Datum, podpis oprávněné osoby

4.6.2018, PRAHA

Datum, potvrzení převzetí podatelny objednatele:


IČO 421 96 868 ④
oblastní závod JIH
Trabantská 290/31 190 15 Praha 9

Ing. Jiří Levý, MPA
Investiční technik
KSÚS Středočeského kraje
Zborovská 11
150 21 Praha 5

Váš dopis zn./ze dne: Naše značka : Vyřizuje : Praha :
55/2018 Ing. Jiří Sobol 774 090 900 10.7.2018

Věc : Vyjádření k akci - „II/115 Černošice, odstranění hlukové zátěže“

Na základě objednávky KSUS byla vypracována dokumentace na akci „II/115 Černošice, odstranění hlukové zátěže“. Jedná se o protihlukovou stěnu přibližně v místě původního oplocení pozemku 782 kú. Černošice.

Jako podklad byla použita aktuální katastrální mapa, projekt opravy komunikace, prohlídka na místě, konzultace se zástupci KSUS a stavebním úřadem Černošice, podklady od výrobců protihlukových stěn.

Tvar a výška oplocení byla navržena na základě:

- požadavku majitele pozemku s ohledem na tvar a niveletu pozemku (zahrady) a na ní umístěné nemovitosti (rodinný dům)
- nivelety a šířky budoucí vozovky po rekonstrukci
- s ohledem na prostorovou rezervu mezi stěnou a vozovkou pro následné vybudování chodníku obcí Černošice a prostorem pro výsadbu zeleně mezi chodníkem a stěnou.
- konzultace s výrobcí hlukabsorbujících panelů pro protihlukové stěny

Díky velkému podélnému spádu vozovky je zeď navržena s proměnnou výškou tak, aby projíždějící vozidla po komunikaci II/115 a chodci při používání budoucího chodníku, který obec plánuje mezi opravovanou vozovkou a stěnou, nenarušovali soukromí majitelů pozemku za stěnou.

Proto horní hrana protihlukové stěny směrem do Prahy stoupá z výšky 2,0m až dosáhne vrcholu cca ve vrcholu směrového oblouku komunikace a následně zase

klesá do výšky 2,0m. Pro snazší výrobu a instalaci stěny byly použity obdélníkové panely oproti lichoběžníkovým. Znamená to ale použití sloupků s proměnnou výškou.

Případné dotazy zodpoví:

telefon:

datová schránka

email

adresa:

Ing. Jiří Sobol



Ing. Jiří Sobol, Hradešín 29, 282 01 Český Brod

Ing. Jiří Sobol



Ing. Jiří Sobol, Hradešín 29, 282 01 Český Brod
IČ 8739652,  nnfk8h6





Datum:
1. 8. 2018

Vaše značka:

Naše značka:

Adresa:
Středočeský kraj
Zborovská 11,
150 21 Praha 5

Odpovědná osoba / telefon:

Kyp/603 193 168

Číslo projektu:

13-6-273

II/115 Černošice, rekonstrukce silnice,

Vyjádření autorského dozoru k ZBV4

Předmětem ZBV4 je protihluková stěna, která zároveň tvoří oplocení parcely (p. č. 782) soukromé osoby – pan Fischer. Důvodem vzniku tohoto stavebního objektu je požadavek pana Fischera na:

- Vyřešení majetkoprávního vypořádání mezi panem Fischerem a Středočeským krajem, neboť pozemek pana Fischera (p. č. 6170/42) se nachází v prostoru rekonstruované silnice.
- Vytvoření dostatečného prostoru pro realizaci chodníku podél silnice II/115 v šířce min. 2 m (majitel umožní zvětšení záboru jeho pozemku)
- Snížení vlivu hlukové zátěže ze silnice II/115 na rodinný dům

V původní projektové dokumentaci (stavební povolení z roku 2010) byl chodník kolem pozemku pana Fischera navržen v šířce cca 1,25 m, což bylo vzhledem na navazující již vybudovaný chodník dostačující. V době projednávání dokumentace pro SP vydané v roce 2011 nebyl pan Fischer dotčeným majitelem pozemku. Situace se změnila v rámci revize původní dokumentace a zajištění nového stavebního povolení na dešťovou kanalizaci v roce 2013, kdy vlivem digitalizace katastrální mapy se pan Fischer stal majitelem pozemku (p. č. 6170/42), který se nachází pod stávající silnicí II/115 a tím se stal dotčeným účastníkem opakovaného stavebního řízení a začal blokovat vydání stavebního povolení – nevydal souhlas s využitím pozemku.

Aby bylo možné pokračovat s procesem vydání stavebního povolení, bylo nutné zajistit projektovou dokumentaci na protihlukovou zeď, projednat s majitelem podmínky záboru pozemků a zajistit financování stavby zdi. Pokud by k této dohodě nedošlo, nemohlo by být vydáno stavební povolení na dešťovou kanalizaci a tím by nebylo možné provést stavbu v původně odsouhlaseném rozsahu. Finální verze dohody mezi investorem stavby a panem Fischerem byla odsouhlasena až v průběhu procesu stavby, na což nemohl dodavatel reagovat v rámci výběrového řízení.

S vypracovaným ZBV4 souhlasím.

S pozdravem

Ing. Ondřej Kyp

Vedoucí autorského dozoru

Tel:

E-mail:



AF-CITYPLAN s.r.o.

Magistrů 1275/13

140 00 Praha 4

IČ: 47307218

DIČ: CZ47307218

AF-CITYPLAN s.r.o., Magistrů 1275/13, 140 00 Praha 4, Česká republika;

E-mail: af@afconsult.com; Telefon: [+420 224 222 222](tel:+420224222222); www.afconsult.com;

Zapsána v obchodním rejstříku vedeném Městským soudem v Praze, oddíl C, vložka 25005

IČ: 473 07 218; DIČ: CZ473 07 218

Středočeský kraj

Zborovská 11

150 21 Praha 5

V Praze dne 3.8.20181

Věc : „II/115 Černošice, rekonstrukce silnice**Vyjádření TDI k ZBV 4**

TDI se plně ztotožňuje s vyjádřením AD, cituji :

Předmětem ZBV4 je protihluková stěna, která zároveň tvoří oplocení parcely (p. č. 782) soukromé osoby – pan Fischer. Důvodem vzniku tohoto stavebního objektu je požadavek pana Fischera na:

- Vyřešení majetkoprávního vypořádání mezi panem Fischerem a Středočeským krajem, neboť pozemek pana Fischera (p. č. 6170/42) se nachází v prostoru rekonstruované silnice.
- Vytvoření dostatečného prostoru pro realizaci chodníku podél silnice II/115 v šířce min. 2 m (majitel umožní zvětšení záboru jeho pozemku)
- Snížení vlivu hlukové zátěže ze silnice II/115 na rodinný dům

V původní projektové dokumentaci (stavební povolení z roku 2010) byl chodník kolem pozemku pana Fischera navržen v šířce cca 1,25 m, což bylo vzhledem na navazující již vybudovaný chodník dostačující. V době projednávání dokumentace pro SP vydané v roce 2011 nebyl pan Fischer dotčeným majitelem pozemku. Situace se změnila v rámci revize původní dokumentace a zajištění nového stavebního povolení na dešťovou kanalizaci v roce 2013, kdy vlivem digitalizace katastrální mapy se pan Fischer stal majitelem pozemku (p. č. 6170/42), který se nachází pod stávající silnicí II/115 a tím se stal dotčeným účastníkem opakovaného stavebního řízení a začal blokovat vydání stavebního povolení – nevydal souhlas s využitím pozemku.

Aby bylo možné pokračovat s procesem vydání stavebního povolení, bylo nutné zajistit projektovou dokumentaci na protihlukovou zeď, projednat s majitelem podmínky záboru pozemků a zajistit financování stavby zdi. Pokud by k této dohodě nedošlo, nemohlo by být vydáno stavební povolení na dešťovou kanalizaci a tím by nebylo možné provést stavbu v původně odsouhlaseném rozsahu. Finální verze dohody mezi investorem stavby a panem Fischerem byla odsouhlasena až v průběhu procesu stavby, na což nemohl dodavatel reagovat v rámci výběrového řízení.

Konec citace.

Z výše uvedených důvodů se jedná o dodatečné vícepráce nutné k provedení díla. Dle názoru TDI je výše uvedený popis dostatečný a není třeba jiného slovosledu k popisu toho samého.

TDI souhlasí s navrženou změnou ZBV 4.

Petr Kučera

REINVEST
TDI (TDS)

REINVEST spol. s r. o.

Petr Kučera
technický dozor

Inženýrská činnost - technický dozor staveb - koordinátor BOZP

Sídlo společnosti: REINVEST spol. s r.o., K Novému Dvoru 897/66, 142 00 Praha 4

tel. 222 222 222
IČ: 65410840, DIČ: CZ65410840, č. účtu: 106068396/0300, zapsáno u MS v Praze oddíl C, vl. 44457

ODBORNÉ VYJÁDŘENÍ ZNALCE

č. 11-2018

Zadavatel: Mgr. Jan Fischer
Vrážská 332
252 28 Černošice

Objednávka: Email ze dne 23. 07. 2018

Počet výtisků: 2
Výtisk číslo:

Přílohy: ---

Odborné vyjádření znalce obsahuje 3 psaných stran a předává se v 1 vyhotovení.



Štrbice, 10. 08. 2018

1.1. Úvod

Dne 23. 07. 2018 jsem obdržel emailovou objednávku Jan Fischera se zadáním, abych jako fyzická osoba, která je vedena v evidenci soudních znalců pro specializaci stavební akustika, zpracoval odborné vyjádření znalce k tomu, zda plot navržený z výrobku PHS Liadur typ 5 ZEBRA bude zvukověpohltivý a jaký vliv bude mít jeho instalace na hlukovou zátěž okolních staveb, které se nacházejí v poli odražených zvukových vln. Pokud je k objasnění určitých skutečností dostačující odborné vyjádření, není třeba vypracovávat znalecký posudek. Odborné vyjádření tak vypracuje osoba, která má potřebné odborné předpoklady. Touto osobou může být jak osoba fyzická, tak i právnická, může jí být i státní orgán a samozřejmě jí **může být i znalec**. Odborné vyjádření nemá nikde stanovené přesné formální náležitosti jako je jeho obsah, forma atd., nemusí (ale může) být vypracováno znalcem, ani není výsledkem znalecké činnosti. Jde o odborné vyjádření osoby znalé, tzn. odborníka k určité dílčí otázce.

1.2. Použitá literatura

- [1] ČSN 73 0532:2010 Akustika - Ochrana proti hluku v budovách a posuzování akustických vlastností stavebních výrobků – Požadavky.
- [2] Stavební fyzika 10 – akustika stavebních konstrukcí, Jiří Čechura, ČVUT v Praze, 1997.
- [3] Snižování hluku, Leo L. Beranek, SNTL, 1965.
- [4] Protokol z měření zvukové pohltivosti podle ČSN EN 1793-1:2017 ze dne 25. 04. 2018, zpracovatel Technický a zkušební ústav stavební Praha, s.p.
- [5] Vyhláška č. 268/2009 Sb. o technických požadavcích na stavby ve znění pozdějších předpisů.
- [6] Nařízení vlády č. 272/2011 Sb. ve znění nařízení vlády č. 217/2016 Sb. o ochraně zdraví před nepříznivými účinky hluku a vibrací.

1.3. Zjištěné skutečnosti

Je-li u pozemní komunikace odrazivý povrch, potom k efektivnímu snížení hluku odraženého od tohoto povrchu je doporučeno použít zařízení pohlcující zvuk na straně převrácené k pozemní komunikaci. Situace, kdy taková úprava může být potřebná, je v též v případě protihlukové clony, která je současně oplocením a může odrážet zvukové vlny do nechráněných oblastí. Zkouška uvedená v Protokolu [4] zahrnuje měření hodnot zvukové pohltivosti zařízení měřeného v podmínkách difuzního zvukového pole, jednočíselná veličina je určena s využitím normalizovaného hlukového silničního spektra. Naměřené hodnoty zvukové pohltivosti dle [4] jsou v rozsahu 7 až 9 dB, což odpovídá váženému činiteli zvukové pohltivosti 0,65 – 0,75 resp. slovnímu popisu vysoce zvukově pohltivé zařízení pro snižování hluku ze silničního provozu. Laicky řečeno, PHS Liadur typ 5 ZEBRA, pohlcuje řádově 70 % dopadající zvukové energie, tím je významně eliminováno pole odražených zvukových vln v porovnání s alternativou ve formě odrazivé protihlukové stěny resp. odrazivého oplocení (např. hladký betonový povrch), kde je pohlceno řádově do 5 % dopadající zvukové energie, a tak vlivem energetického součtu pole přímých zvukových vln s polem odražených zvukových vln dochází ke zvýšení ekvivalentní hladiny akustického tlaku A v blízkém okolí až o 3 dB. Z tohoto důvodu se využívají vysoce pohltivé protihlukové stěny, které mají funkci potlačování odraženého zvuku do okolí. Rutinním úkonem je výpočet celkové hladiny akustického tlaku z jednotlivých složek působenými polem přímých zvukových vln a polem odražených zvukových vln, jedná se o energetický součet hladin – součet dvojmoci akustického tlaku obou složek a následné vyjádření celkové hladiny akustického tlaku jako desetinasobku dekadického logaritmu tohoto součtu, kde se uplatní princip maskování neboli sluchového překrývání zvuku, jež má za následek zeslabování nebo úplné potlačování poslechu méně intenzivního maskovaného zdroje zvuku (v daném případě zvuku odraženého) intenzivnějším maskujícím zvukem (v daném případě přímým zdrojem zvuku z dopravy).



Efekt PHS Liadur typ 5 ZEBRA lze vyčíslit resp. porovnat s odrazivou protihlukovou stěnou resp. odrazivým oplocením pomocí následujícího příkladu. Předpokládáme, že v okolním venkovním chráněném prostoru staveb je hladina akustického tlaku A rovna $L_{p1} = 50$ dB, potom instalace odrazivé protihlukové stěny resp. odrazivého oplocení bude mít v extrémním případě za následek vznik pole odražených zvukových v téže hodnotě, tj. $L_{p2} = 50$ dB. Pokud vyčíslíme energetický součet, tak

$$L_p = 10 \cdot \log \left(10^{\frac{L_{p1}}{10}} + 10^{\frac{L_{p2}}{10}} \right)$$

$$L_p = 53,0 \text{ dB}$$

Vlivem instalace neefektivní odrazivé protihlukové stěny resp. odrazivého oplocení dojde v extrémním případě ke zvýšení hladiny akustického tlaku A o 3 dB vlivem odrazu.

Pokud stejně jako v předchozím odstavci předpokládáme, že v okolním venkovním chráněném prostoru staveb je hladina akustického tlaku A rovna $L_{p1} = 50$ dB, potom instalace vysoce pohltivé protihlukové stěny resp. vysoce pohltivého oplocení bude mít za následek vznik méně významného pole odražených zvukových v hodnotě. $L_{p2} = 50 - 12 = 38$ dB. Pokud vyčíslíme energetický součet, tak

$$L_p = 10 \cdot \log \left(10^{\frac{L_{p1}}{10}} + 10^{\frac{L_{p2}}{10}} \right)$$

$$L_p = 50,2 \text{ dB}$$

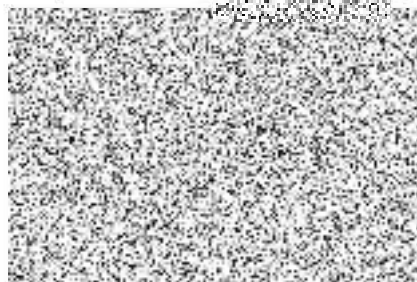
Vlivem instalace efektivní pohltivé protihlukové stěny resp. efektivního pohltivého oplocení dojde pouze k nevýznamnému zvýšení hladiny akustického tlaku A o 0,2 dB vlivem odrazu.

1.4. Závěr

K efektivnímu snížení hluku odraženého od povrchu je vždy vhodnější použít zařízení pohlcující zvuk na straně přivrácené k pozemní komunikaci ve srovnání se zařízením odrazivým. Pozitivní akustický efekt PHS Liadur typ 5 ZEBRA je při srovnání s odrazivou protihlukovou stěnou resp. odrazivým oplocením roven 2,8 dB.

Ing. Pavel Rubáš, Ph.D.,

znalec se specializací stavební akustika



Krycí list ZBV

Název a evidenční číslo Stavby: III/115 Černošice, rekonstrukce silnice	Číslo SO/PS / / číslo Změny SO/PS: 301 / 1	Číslo ZBV: 5	
Název stavebního objektu/provozního souboru (SO/PS): Dešťová kanalizace			
Objednatel: Středočeský kraj Zborovská 11, 150 21 Praha 5 IČ: 00066001 a Město Černošice Riegrova 1209, 252 28 Černošice IČ: 00241121			
Zhotovitel: M - SILNICE a.s. Husova 1697, 530 03 Pardubice IČ: 421 96 868			
Rekapitulace ZBV č. 5 dle Skupin 1, 2, 3, 4, 5			
část ZBV č.	Cena navrhovaných Změn záporných	Cena navrhovaných Změn kladných	Cena navrhovaných Změn záporných a Změn kladných celkem
5.1	0,00	0,00	0,00
část ZBV č.	Cena navrhovaných Změn záporných	Cena navrhovaných Změn kladných	Cena navrhovaných Změn záporných a Změn kladných celkem
5.2	0,00	0,00	0,00
část ZBV č.	Cena navrhovaných Změn záporných	Cena navrhovaných Změn kladných	Cena navrhovaných Změn záporných a Změn kladných celkem
5.3	-3 656 668,12	8 231 645,34	4 574 977,22
část ZBV č.	Cena navrhovaných Změn záporných	Cena navrhovaných Změn kladných	Cena navrhovaných Změn záporných a Změn kladných celkem
5.4	0,00	0,00	0,00
část ZBV č.	Cena navrhovaných Změn záporných	Cena navrhovaných Změn kladných	Cena navrhovaných Změn záporných a Změn kladných celkem
5.5	0,00	0,00	0,00
Suma ZBV č.	Cena navrhovaných Změn záporných	Cena navrhovaných Změn kladných	Cena navrhovaných Změn záporných a Změn kladných celkem
5	-3 656 668,12	8 231 645,34	4 574 977,22
Části ZBV se číslují číslem ZBV, za kterým je tečka a index udávající číslo Skupiny. Stejný systém číslování se používá pro jednotlivé Evidenční nebo Změnové listy a pro Rozpis ocenění změn položek.			
ZBV - krycí list			Číslo paré:

Změnový list

Název a evidenční číslo Stavby: II/115 Černošice, rekonstrukce silnice	Číslo SO/PS / / číslo Změny SO/PS: 301/1	Číslo ZBV: 5
Název stavebního objektu/provozního souboru (SO/PS): Dešťová kanalizace		

Strany smlouvy o dílo č. S-0877/DOP/2017 (259/2017) na realizaci uvedené Stavby uzavřené dne 13. 6. 2017 (dále jen Smlouva):

Objednatel: Středočeský kraj, Zborovská 11, 150 21 Praha 5
Město Černošice, Riegrova 1209, 252 28 Černošice

Zhotovitel: M - SILNICE a.s., Husova 1697, 530 03 Pardubice, IČO: 421 96 868

Přílohy Změnového listu:		Paré č.	Příjemce
1. Krycí list	1 počet listů	1-2	Objednatel 2x (1x město, 1x SK)
2. Změnový list	1 počet listů	3-4	Zhotovitel 2x
3. Zápis o projednání ocenění soupisu prací	1 počet listů	5	Projektant
4. Rozpis ocenění Změn položek	7 počet listů	6	TDI
5. Přehled zařazení změn do skupin	1 počet listů	7	RDK
6. Přehled dalších dokladů	1 počet listů		
7. Další doklady	51 počet listů		

Iniciátor změny: Objednatel

Popis a zdůvodnění Změny:

Na základě situace vzniklé v Černošicích po přívalemých deštích na konci června 2017 došlo k opravě dřívějšího územního rozhodnutí z 25. 11. 2018 (příloha Rozhodnutí - oprava zřejmých nesprávností čj. 19603/2017Br/Č/P6170/40 ze dne 17. 8. 2017). V tomto dokumentu bylo uloženo provést navržené dimenze dešťové kanalizace v silnici II/115. To bylo provedeno v dodatku dokumentace pro stavební povolení a potvrzeno ve stavebním povolení ze dne 20. 3. 2018, které nabylo právní moci 24. 4. 2018, tj. až v průběhu realizace stavby, zahájené jinými stavebními objekty 20. 7. 2017. V něm je zakotveno zvětšení potrubí kanalizace o jednu dimenzi a provedení potřebných úprav navazujících položek tohoto SO. RDS na základě, které se tato ZBV předkládá byla vypracována podle stavebního povolení obsahujícího změny v dimenzi kanalizace. Protože tato změna byla navržena až po vysoutěžení veřejné zakázky, zhotovitel ji nemohl předvídat ani předpokládat. Zděná šachta se realizuje z důvodu nalezení větší stoky, která byla v projektu zanesena jako kruhová a až po odkrytí se zjistila tato skutečnost.

Tato změna vznikla na základě dodatečně zjištěných skutečností při provádění stavebních prací.

Jedná se o Změnu nepodstatnou, nepředvídanou, která je tak podle § 5, odst. 1, písm.c), resp. § 10, Směrnice R-SM-36 Krajské správy a údržby silnic Středočeského kraje (účinnost od 29.5.2017) upřeshující provádění změn závazků dle zákona č. 134/2016 Sb., o zadávání veřejných zakázek zařazena do Skupiny 3. Zároveň se jedná o práce, které nemění celkovou povahu veřejné zakázky.

Z hlediska Zákona o zadávání veřejných zakázek č. 134/2016 Sb. tato Změna nepředstavuje vznik podstatné změny závazku a dle § 222, odst. 6) se jedná o změnu nepředvídanou.

Údaje v Kč bez DPH:

Cena navrhovaných Změn záporných	Cena navrhovaných Změn kladných	Cena navrhovaných Změn záporných a Změn kladných celkem	Součet absolutních hodnot Změn kladných a Změn záporných
-3 656 668,12	8 231 645,34	4 574 977,22	11 888 313,46

Podpis vyjadřuje souhlas se Změnou:

Zhotovitel (stavbyvedoucí)	jméno	Ing. Tomáš Kučera M - SILNICE a.s.	datum	12 -09- 2018	podpis
Projektant (autorský dozor)	jméno	Ing. Ondřej Kyp AF-CITYPLAN s.r.o.	datum	13 -09- 2018	podpis
Technický dozor investora	jméno	Petr Kučera REINVEST spol. s.r.o.	datum	13 -09- 2018	podpis
Supervize	jméno	—	datum		podpis
Zástupce Objednatele:	jméno	Bc. Zdeněk Dvořák, ředitel KSÚS	datum		podpis
Zástupce Objednatele:	jméno	Karel Motál vedoucí technického úseku oblastí Kladno	datum		podpis
Zástupce Objednatele:	jméno	Jiří Jiránek vedoucí Odboru investic a majetku města	datum	13 -09- 2018	podpis
Objednatel a Zhotovitel se dohodli, že u tohoto SO/PS, který je součástí uvedené Stavby, budou provedeny Změny, jež jsou podrobně popsány, zdůvodněny, dokladovány a oceněny v dokumentaci této Změny. Smluvní strany shodně prohlašují, že Změny dle tohoto Změnového listu nejsou zlepšením dle čl. 13.2 Smluvních podmínek. Tento Změnový list představuje dodatek Smlouvy. Smlouva se mění v rozsahu upraveném v tomto Změnovém listu. V ostatním zůstávají práva a povinnosti Objednatele a Zhotovitele sjednané ve Smlouvě nedotčeny. Na důkaz toho připojují příslušné osoby oprávněné jednat jménem nebo v zastoupení Objednatele a Zhotovitele své podpisy.					
Objednatel (Oprávněná osoba Objednatele)	jméno	Martin Herman radní pro oblast investic a veřejných zakázek	datum	26 -09- 2018	podpis
Zhotovitel	jméno	Ing. Zdeněk Babka M - SILNICE a.s. Mgr. Michal Kropáč M - SILNICE a.s.	datum	14 -09- 2018	podpis
			Číslo paré:		

ZÁPIS

o projednání ocenění soupisu prací a ceny stavebního objektu/provozního souboru (SO/PS)
pro všechny skupiny - pro ZBV číslo: 5

Název Stavby: II/115 Černošice, rekonstrukce silnice	
Číslo SO/PS / číslo Změny SO/PS:	301/1
Název stavebního objektu/provozního souboru (SO/PS): Dešťová kanalizace	

Údaje v Kč bez DPH

Cena SO/PS dle Smlouvy
1 - zadat
7 768 380,24

Poznámka: Cenu všech Změn záporných v předchozích Změnách na SO/PS a cenu navrhovaných Změn záporných na SO/PS je nutno zadávat se znaménkem minus (-).

Cena SO/PS v předchozích ZBV:

Údaje v Kč bez DPH

	Cena všech Změn záporných v předchozích Změnách na SO/PS	Cena všech Změn kladných v předchozích Změnách na SO/PS	Cena SO/PS po všech předchozích Změnách	Rozdíl ceny SO/PS po všech předchozích Změnách a ve Smlouvě
2	3 - zadat	4 - zadat	5=1+3+4	6=5-1
stavební/montážní práce	0,00	0,00	7 768 380,24	0,00

Cena SO/PS v této ZBV a po této ZBV:

Údaje v Kč bez DPH

	Cena navrhovaných Změn záporných na SO/PS	Cena navrhovaných Změn kladných na SO/PS	Cena všech Změn kladných na SO/PS (předchozích a navrhovaných)	Cena všech Změn kladných na SO/PS k ceně SO/PS dle Smlouvy v %
7	8 - zadat	9 - zadat	10=4+9	11=10/1
stavební/montážní práce	-3 656 668,12	8 231 645,34	8 231 645,34	105,96%

Cena SO/PS po této ZBV:

Údaje v Kč bez DPH

	Cena všech Změn záporných na SO/PS (předchozích a navrhovaných)	Cena SO/PS po této Změně	Rozdíl ceny SO/PS po této Změně oproti ceně SO/PS dle Smlouvy	Rozdíl ceny SO/PS po této Změně oproti ceně SO/PS dle Smlouvy v %
12	13=3+8	14=1+13+10	15=14-1	16=15/1
stavební/montážní práce	-3 656 668,12	12 343 357,46	4 574 977,22	58,89%

Vyjádření (souhlasím x nesouhlasím), jméno, datum, podpis

		datum	podpis
Zhotovitel (stavbyvedoucí): Ing. Tomáš Kučera	souhlasím	12 -09- 2018	
Projektant (AD): Ing. Ondřej Kyp	souhlasím	13 -09- 2018	
Stavební dozor: Petr Kučera	souhlasím	13 -09- 2018	
Zástupce Objednatele: Bc. Zdeněk Dvořák	souhlasím		
Zástupce Objednatele: Karel Motal	souhlasím		
Zástupce Objednatele: Jiří Jiránek	souhlasím	13 -09- 2018	
Supervize: ---	souhlasím		
Zaměstnanec KSÚS SK odpovědný za cenové projednání Změny: Ing. Aleš Čermák, Ph.D., MBA	souhlasím		

Rozpis ocenění Změn položek - pro ZBV číslo: 5													
Ev. č. a název stavby: II/115 Černošice, rekonstrukce silnice								ZMĚNA SOUPISU PRACÍ (SO/PS)					
Číslo a název SO/PS: SO 301 Dešťová kanalizace								č. 1					
Číslo a název rozpočtu: 301 Dešťová kanalizace								Skupina změn: 3					
Poř. č. pol.	Kód položky	Název položky	m.j.	Množství ve Smlouvě	Množství ve Změně	Množství rozdílu	Cena za m.j. v Kč	Cena celkem ve Smlouvě v Kč	Změny záporné v Kč	Změny kladné v Kč	Cena celkem ve Změně v Kč	Rozdíl cen celkem v Kč	Podíl cen celkem v %
1	2	3	4	5	6	7	8	9	10	11	12	13	14
1	115101201	Čerpání vody na dopravní výšku do 10 m s uvažovaným průměrným přítokem do 500 l/min	hod	720,0000	8 880,000	8 160,000	25,00	18 000,00	0,00	204 000,00	222 000,00	204 000,00	1133,33
2	115101301	Pohotovost záložní čerpací soupravy pro dopravní výšku do 10 m s uvažovaným průměrným přítokem do 500 l/min	den	90,0000	1 110,000	1 020,000	50,00	4 500,00	0,00	51 000,00	55 500,00	51 000,00	1133,33
3	119001401	Dočasné zajištění podzemního potrubí nebo vedení ve výkopisti ve stavu i poloze, ve kterých byla na začátku zemních prací a to s podepřením, vzeplením nebo vyvšešením, příp. s ochranným bedněním, se zřízením a odstraněním za jiřřovací konstrukce, s o	m	30,0000	33,000	3,000	150,00	4 500,00	0,00	450,00	4 950,00	450,00	10,00
4	119001412	Dočasné zajištění podzemního potrubí nebo vedení ve výkopisti ve stavu i poloze, ve kterých byla na začátku zemních prací a to s podepřením, vzeplením nebo vyvšešením, příp. s ochranným bedněním, se zřízením a odstraněním za jiřřovací konstrukce, s o	m	4,8000	6,000	1,200	250,00	1 200,00	0,00	300,00	1 500,00	300,00	25,00
5	119001421	Dočasné zajištění podzemního potrubí nebo vedení ve výkopisti ve stavu i poloze, ve kterých byla na začátku zemních prací a to s podepřením, vzeplením nebo vyvšešením, příp. s ochranným bedněním, se zřízením a odstraněním za jiřřovací konstrukce, s o	m	25,2000	28,500	3,300	150,00	3 780,00	0,00	495,00	4 275,00	495,00	13,10
6	120001101	Připlátek k cenám výkopávek za zřřžení výkopávký v blízkosti podzemního vedení nebo výbuřřin v horninách jakékoli třřdy	m3	90,0000	0,000	-90,000	300,00	27 000,00	-27 000,00	0,00	0,00	-27 000,00	-100,00
7	132201203	Hloubení zapažených i nezapažených rýh řřřky přřes 600 do 2 000 mm s urovnáním dna do přředepsaného profilu a spádu v hornině třř. 3 přřes 1 000 do 5 000 m3	m3	3 634,0890	2 963,200	-670,889	120,00	436 090,68	-80 506,68	0,00	355 584,00	-80 506,68	-18,46
8	132201209	Hloubení zapažených i nezapažených rýh řřřky přřes 600 do 2 000 mm s urovnáním dna do přředepsaného profilu a spádu v hornině třř. 3 Připlátek k cenám za lepivost horniny třř. 3	m3	363,4090	296,320	-67,089	15,00	5 451,14	-1 006,34	0,00	4 444,80	-1 006,34	-18,46
9	132301203	Hloubení zapažených i nezapažených rýh řřřky přřes 600 do 2 000 mm s urovnáním dna do přředepsaného profilu a spádu v hornině třř. 4 přřes 1 000 do 5 000 m3	m3	1 252,1251	4 444,800	3 192,675	180,00	225 382,52	0,00	574 681,48	800 064,00	574 681,48	254,98
10	132301209	Hloubení zapažených i nezapažených rýh řřřky přřes 600 do 2 000 mm s urovnáním dna do přředepsaného profilu a spádu v hornině třř. 4 Připlátek k cenám za lepivost horniny třř. 4	m3	125,2120	444,480	319,268	40,00	5 008,48	0,00	12 770,72	17 779,20	12 770,72	254,98
11	151101101	Zřřžení pažení a rozepření stěn rýh pro podzemní vedení pro všechny řřřky rýhy přřilozně pro jakoukoliv mezerovitost, hloubky do 2 m	m2	4 767,3350	0,000	-4 767,335	60,00	286 040,10	-286 040,10	0,00	0,00	-286 040,10	-100,00
12	151101102	Zřřžení pažení a rozepření stěn rýh pro podzemní vedení pro všechny řřřky rýhy přřilozně pro jakoukoliv mezerovitost, hloubky do 4 m	m2	3 908,1260	8 712,500	4 804,374	110,00	429 893,86	0,00	528 481,14	958 375,00	528 481,14	122,93
13	151101111	Odstranění pažení a rozepření stěn rýh pro podzemní vedení s uložením materiálu na vzdálenost do 3 m od kraje výkopu přřilozně, hloubky do 2 m	m2	4 767,3350	0,000	-4 767,335	15,00	71 510,03	-71 510,03	0,00	0,00	-71 510,03	-100,00
14	151101112	Odstranění pažení a rozepření stěn rýh pro podzemní vedení s uložením materiálu na vzdálenost do 3 m od kraje výkopu přřilozně, hloubky přřes 2 do 4 m	m2	3 908,1260	8 712,500	4 804,374	45,00	175 865,67	0,00	216 196,83	392 062,50	216 196,83	122,93

15	161101101	Svislé přemístění výkopku bez naložení do dopravní nádoby avšak s vyprázdněním dopravní nádoby na hromadu nebo do dopravního prostředku z horniny tř. 1 až 4, při hloubce výkopu přes 1 do 2,5 m	m3	3 424,7050	1 851,788	-1 572,918	25,00	85 617,63	-39 322,94	0,00	46 294,69	-39 322,94	-45,93
16	161101102	Svislé přemístění výkopku bez naložení do dopravní nádoby avšak s vyprázdněním dopravní nádoby na hromadu nebo do dopravního prostředku z horniny tř. 1 až 4, při hloubce výkopu přes 2,5 do 4 m	m3	1 461,5090	1 851,788	390,279	50,00	73 075,45	0,00	19 513,93	92 589,38	19 513,93	26,70
17	162701105	Vodorovné přemístění výkopku nebo sypaniny po suchu na obvyklém dopravním prostředku, bez naložení výkopku, avšak se složením bez rozhrnutí z horniny tř. 1 až 4 na vzdálenost přes 9 000 do 10 000 m	m3	4 886,2140	7 407,150	2 520,936	100,00	488 621,40	0,00	252 093,60	740 715,00	252 093,60	51,59
18	162701109	Vodorovné přemístění výkopku nebo sypaniny po suchu na obvyklém dopravním prostředku, bez naložení výkopku, avšak se složením bez rozhrnutí z horniny tř. 1 až 4 na vzdálenost Příplatek k ceně za každých dalších i započatých 1 000 m	m3	48 862,1400	0,000	-48 862,140	10,00	488 621,40	-488 621,40	0,00	0,00	-488 621,40	-100,00
19	171201211	Uložení sypaniny poplatek za uložení sypaniny na skládce (skládkovné)	T	8 795,1850	3 333,218	-5 461,968	25,00	219 879,63	-136 549,19	0,00	83 330,44	-136 549,19	-62,10
20	174101101	Zásyp sypaninou z jakékoliv horniny s uložením výkopku ve vrstvách se zhutněním jam, šachet, ryh nebo kolem objektů v těchto vykopávkách	m3	3 381,6050	6 760,010	3 378,405	80,00	270 528,40	0,00	270 272,40	540 800,80	270 272,40	99,91
21	103715099	zemina pro násypy a zásypy, nakupovaná	m3	3 381,6050	0,000	-3 381,605	50,00	169 080,25	-169 080,25	0,00	0,00	-169 080,25	-100,00
22	175151101	Obsypání potrubí strojně sypaninou z vhodných hornin tř. 1 až 4 nebo materiálem připraveným podél výkopu ve vzdálenosti do 3 m od jeho kraje, pro jakoukoliv hloubku výkopu a míru zhutnění bez prohození sypaniny	m3	930,9000	1 942,550	1 011,650	130,00	121 017,00	0,00	131 514,50	252 531,50	131 514,50	108,67
23	583312001	žtěrkopek netříděný zásypový materiál	T	1 759,4010	3 244,057	1 484,656	270,00	475 038,27	0,00	400 857,12	875 895,39	400 857,12	84,38
24	388129720	Montáž dílců prefabrikovaných kanálů ze železobetonu pro rozvody se zalitím spár šířky do 30 mm krycích desek, hmotnosti do 1 t	KUS	130,0000	0,000	-130,000	950,00	123 500,00	-123 500,00	0,00	0,00	-123 500,00	-100,00
25	593411210	Desky (prefabrikáty) stropní betonové a železobetonové železobetonové desky stropní plně PZD 21-180 179 x 29 x 10	KUS	131,3000	0,000	-131,300	450,00	59 085,00	-59 085,00	0,00	0,00	-59 085,00	-100,00
26	451311512	Podklad z prostého betonu vodostavebního pod dlažbu V4 – B 20, ve vrstvě tl. přes 100 do 150 mm	m2	9,0000	268,280	259,280	400,00	3 600,00	0,00	103 712,00	107 312,00	103 712,00	2880,89
27	451571211	Lože pod dlažby z kameniva těžného hrubého, tl. vrstvy do 100 mm	m2	9,0000	0,000	-9,000	90,00	810,00	-810,00	0,00	0,00	-810,00	-100,00
28	451572111	Lože pod potrubí, stoky a drobné objekty v otevřeném výkopu z kameniva drobného těžného 0 až 4 mm	m3	198,6920	302,296	103,604	400,00	79 476,80	0,00	41 441,60	120 918,40	41 441,60	52,14
29	452112111	Osazení betonových prstenců nebo rámu v do 100 mm	KUS	88,0000	93,000	5,000	150,00	13 200,00	0,00	750,00	13 950,00	750,00	5,68
30	592241749	prstenec betonový vyrovnávací TBW-Q 625/40/120 62,5x4x12 cm	KUS	12,0000	1,010	-10,990	200,00	2 400,00	-2 198,00	0,00	202,00	-2 198,00	-91,58
31	592241751	prstenec betonový vyrovnávací TBW-Q 625/60/120 62,5x6x12 cm	KUS	7,0000	10,100	3,100	200,00	1 400,00	0,00	620,00	2 020,00	620,00	44,29
32	592241761	prstenec betonový vyrovnávací TBW-Q 625/80/120 62,5x8x12 cm	KUS	9,0000	20,201	11,201	250,00	2 250,00	0,00	2 800,25	5 050,25	2 800,25	124,46
33	592241771	prstenec betonový vyrovnávací TBW-Q 625/100/120 62,5x10x12 cm	KUS	60,0000	62,620	2,620	280,00	16 800,00	0,00	733,60	17 533,60	733,60	4,37
34	464511111	Pohoz dna nebo svahů jakékoliv tloušťky z lomového kamene neupraveného tříděného z terénu	m3	2,7000	0,000	-2,700	700,00	1 890,00	-1 890,00	0,00	0,00	-1 890,00	-100,00
35	465513127	Dlažba z lomového kamene lomařsky upraveného na cementovou maltu, s vyspárováním cementovou maltou, tl. kamene 200 mm	m2	9,0000	0,000	-9,000	1 500,00	13 500,00	-13 500,00	0,00	0,00	-13 500,00	-100,00
36	632452122	Potěr šachet vnějšího stropu vodotěsnou cementovou maltou tloušťky 25 mm, hlazený hladítkem dřevěným	m2	70,2000	137,280	67,080	220,00	15 444,00	0,00	14 757,60	30 201,60	14 757,60	95,56

37	871350410	Montáž kanalizačního potrubí z plastů z polypropylenu PP korugovaného SN 10 DN 200	m	13,5000	0,000	-13,500	112,00	1 512,00	-1 512,00	0,00	0,00	-1 512,00	-100,00
38	286173111	Trubky z polypropylenu korugované potrubí kanalizační podzemní systém kanalizační SN 10 „, 6 m DN 200	KUS	3,0450	0,000	-3,045	800,00	2 436,00	-2 436,00	0,00	0,00	-2 436,00	-100,00
39	871360410	Montáž kanalizačního potrubí z plastů z polypropylenu PP korugovaného SN 10 DN 250	m	212,8800	0,000	-212,880	150,00	31 932,00	-31 932,00	0,00	0,00	-31 932,00	-100,00
40	286173121	Trubky z polypropylenu korugované potrubí kanalizační podzemní systém kanalizační SN 10 „, 6 m DN 250	KUS	36,5400	0,000	-36,540	1 100,00	40 194,00	-40 194,00	0,00	0,00	-40 194,00	-100,00
41	871370410	Montáž kanalizačního potrubí z plastů z polypropylenu PP korugovaného SN 10 DN 300	m	83,8500	242,100	158,250	200,00	16 770,00	0,00	31 650,00	48 420,00	31 650,00	188,73
42	286173131	Trubky z polypropylenu korugované potrubí kanalizační podzemní systém kanalizační SN 10 „, 6 m DN 300	KUS	14,2100	40,753	26,543	1 700,00	24 157,00	0,00	45 123,10	69 280,10	45 123,10	186,79
43	871390410	Montáž kanalizačního potrubí z plastů z polypropylenu PP korugovaného SN 10 DN 400	m	1 320,1400	138,401	-1 181,739	220,00	290 430,80	-259 982,58	0,00	30 448,22	-259 982,58	-89,52
44	286173141	Trubky z polypropylenu korugované potrubí kanalizační podzemní systém kanalizační SN 10 „, 6 m DN 400	KUS	224,3150	23,297	-201,018	2 800,00	628 082,00	-562 850,40	0,00	65 231,60	-562 850,40	-89,61
45	871420410	Montáž kanalizačního potrubí z plastů z polypropylenu PP korugovaného SN 10 DN 500	m	187,9700	1 224,900	1 036,930	280,00	52 631,60	0,00	290 340,40	342 972,00	290 340,40	551,65
46	286173151	Trubky z polypropylenu korugované potrubí kanalizační podzemní systém kanalizační SN 10 „, 6 m DN 500	KUS	32,4800	206,191	173,711	4 400,00	142 912,00	0,00	764 328,40	907 240,40	764 328,40	534,82
47	877350410	Montáž tvarovek na kanalizačním plastovém potrubí z polypropylenu PP korugovaného kolen DN 200	KUS	8,0000	0,000	-8,000	230,00	1 840,00	-1 840,00	0,00	0,00	-1 840,00	-100,00
48	286173211	Trubky z polypropylenu korugované potrubí kanalizační podzemní systém SN10, kolena 15° DN 200	KUS	4,0600	0,000	-4,060	200,00	812,00	-812,00	0,00	0,00	-812,00	-100,00
49	286173301	Trubky z polypropylenu korugované potrubí kanalizační podzemní systém SN10, kolena 30° DN 200	KUS	2,0300	0,000	-2,030	200,00	406,00	-406,00	0,00	0,00	-406,00	-100,00
50	286173391	Trubky z polypropylenu korugované potrubí kanalizační podzemní systém SN10, kolena 45° DN 200	KUS	2,0300	0,000	-2,030	200,00	406,00	-406,00	0,00	0,00	-406,00	-100,00
51	877350430	Montáž tvarovek na kanalizačním plastovém potrubí z polypropylenu PP korugovaného spojek, redukci nebo navrtávacích sedel DN 200	KUS	50,0000	0,000	-50,000	260,00	13 000,00	-13 000,00	0,00	0,00	-13 000,00	-100,00
52	286174812	Trubky z polypropylenu korugované potrubí kanalizační podzemní systém SN10, zátka DN 200	KUS	50,7500	0,000	-50,750	200,00	10 150,00	-10 150,00	0,00	0,00	-10 150,00	-100,00
53	877355211	Montáž tvarovek na kanalizačním potrubí z trub z plastu z tvrdého PVC systém KG nebo z polypropylenu systém KG 2000 v otevřeném výkopu jednoosých DN 200	KUS	100,0000	81,733	-18,267	260,00	26 000,00	-4 749,42	0,00	21 250,58	-4 749,42	-18,27
54	286113660	Trubky z polyvinylchloridu kanalizace domovní a uliční KG - Systém (PVC) PipeLife kolena KGB KGB 200x45°	KUS	50,7500	0,000	-50,750	300,00	15 225,00	-15 225,00	0,00	0,00	-15 225,00	-100,00
55	286117440	Trubky z polyvinylchloridu kanalizace domovní a uliční KG - Systém (PVC) spojka dvouhrdlá KGMM KGMM-DN 200	KUS	50,7500	0,000	-50,750	300,00	15 225,00	-15 225,00	0,00	0,00	-15 225,00	-100,00
56	877355231	Montáž tvarovek na kanalizačním potrubí z trub z plastu z tvrdého PVC systém KG nebo z polypropylenu systém KG 2000 v otevřeném výkopu víček DN 200	KUS	7,0000	0,000	-7,000	220,00	1 540,00	-1 540,00	0,00	0,00	-1 540,00	-100,00
57	286117240	Trubky z polyvinylchloridu kanalizace domovní a uliční KG - Systém (PVC) víčko KGK KGK-DN 200	KUS	7,1050	0,000	-7,105	200,00	1 421,00	-1 421,00	0,00	0,00	-1 421,00	-100,00
58	877360420	Montáž tvarovek na kanalizačním plastovém potrubí z polypropylenu PP korugovaného odboček DN 250	KUS	6,0000	0,000	-6,000	450,00	2 700,00	-2 700,00	0,00	0,00	-2 700,00	-100,00
59	286173671	Trubky z polypropylenu korugované potrubí kanalizační podzemní systém SN10, odbočky 45° pro KG DN 250/200	KUS	6,0900	0,000	-6,090	1 300,00	7 917,00	-7 917,00	0,00	0,00	-7 917,00	-100,00
60	877360430	Montáž tvarovek na kanalizačním plastovém potrubí z polypropylenu PP korugovaného spojek, redukci nebo navrtávacích sedel DN 250	KUS	3,0000	0,972	-2,028	350,00	1 050,00	-709,80	0,00	340,20	-709,80	-67,60
61	286174621	Trubky z polypropylenu korugované potrubí kanalizační podzemní systém kanalizační SN10, hrdla dvojitá se středním dorazem DN 250	KUS	3,0450	0,976	-2,069	300,00	913,50	-620,70	0,00	292,80	-620,70	-67,95

62	877370420	Montáž tvarovek na kanalizačním plastovém potrubí z polypropylenu PP korugovaného odboček DN 300	KUS	2,0000	0,000	-2,000	650,00	1 300,00	-1 300,00	0,00	0,00	-1 300,00	-100,00
63	286173681	Trubky z polypropylénu korugované potrubí kanalizační podzemní systém SN10, odbočky 45° pro KG DN 300/200	KUS	2,0300	0,000	-2,030	1 700,00	3 451,00	-3 451,00	0,00	0,00	-3 451,00	-100,00
64	877370430	Montáž tvarovek na kanalizačním plastovém potrubí z polypropylenu PP korugovaného spojek, redukční nebo navrtávacích sedel DN 300	KUS	8,0000	0,000	-8,000	500,00	4 000,00	-4 000,00	0,00	0,00	-4 000,00	-100,00
65	286174631	Trubky z polypropylénu korugované potrubí kanalizační podzemní systém kanalizační SN10, hrdla dvojitá se středním dorazem DN 300	KUS	8,1200	0,000	-8,120	400,00	3 248,00	-3 248,00	0,00	0,00	-3 248,00	-100,00
66	877390420	Montáž tvarovek na kanalizačním plastovém potrubí z polypropylenu PP korugovaného odboček DN 400	KUS	41,0000	0,000	-41,000	900,00	36 900,00	-36 900,00	0,00	0,00	-36 900,00	-100,00
67	286173691	Trubky z polypropylénu korugované potrubí kanalizační podzemní systém SN10, odbočky 45° pro KG DN 400/200	KUS	41,6150	0,000	-41,615	2 500,00	104 037,50	-104 037,50	0,00	0,00	-104 037,50	-100,00
68	877390430	Montáž tvarovek na kanalizačním plastovém potrubí z polypropylenu PP korugovaného spojek, redukční nebo navrtávacích sedel DN 400	KUS	40,0000	0,000	-40,000	700,00	28 000,00	-28 000,00	0,00	0,00	-28 000,00	-100,00
69	286174641	Trubky z polypropylénu korugované potrubí kanalizační podzemní systém kanalizační SN10, hrdla dvojitá se středním dorazem DN 400	KUS	40,6000	0,000	-40,600	650,00	26 390,00	-26 390,00	0,00	0,00	-26 390,00	-100,00
70	877420420	Montáž tvarovek na kanalizačním plastovém potrubí z polypropylenu PP korugovaného odboček DN 500	KUS	6,0000	0,000	-6,000	1 000,00	6 000,00	-6 000,00	0,00	0,00	-6 000,00	-100,00
71	286173701	Trubky z polypropylénu korugované potrubí kanalizační podzemní systém SN10, odbočky 45° pro KG DN 500/200	KUS	6,0900	0,000	-6,090	4 200,00	25 578,00	-25 578,00	0,00	0,00	-25 578,00	-100,00
72	877420430	Montáž tvarovek na kanalizačním plastovém potrubí z polypropylenu PP korugovaného spojek, redukční nebo navrtávacích sedel DN 500	KUS	6,0000	0,000	-6,000	850,00	5 100,00	-5 100,00	0,00	0,00	-5 100,00	-100,00
73	286174651	Trubky z polypropylénu korugované potrubí kanalizační podzemní systém kanalizační SN10, hrdla dvojitá se středním dorazem DN 500	KUS	6,0900	0,000	-6,090	1 500,00	9 135,00	-9 135,00	0,00	0,00	-9 135,00	-100,00
74	881392112	Bezvýkopová oprava kanalizačního potrubí systém DSV, dlouhá sanační vystýlka, potrubí DN 600	m	18,6400	0,000	-18,640	2 000,00	37 280,00	-37 280,00	0,00	0,00	-37 280,00	-100,00
75	887392121	Odstranění překážek v potrubí při sanaci potrubí systém DSV	KUS	2,0000	0,000	-2,000	6 500,00	13 000,00	-13 000,00	0,00	0,00	-13 000,00	-100,00
76	892351112	Zkouška vodotěsnosti kanalizačního potrubí DN 200	m	13,5000	234,700	221,200	50,00	675,00	0,00	11 060,00	11 735,00	11 060,00	1638,52
77	892381112	Zkouška vodotěsnosti kanalizačního potrubí DN 250, DN 300	m	296,7300	247,900	-48,830	30,00	8 901,90	-1 464,90	0,00	7 437,00	-1 464,90	-16,46
78	892421112	Zkouška vodotěsnosti kanalizačního potrubí DN 400, DN 500	m	1 508,1100	1 284,100	-224,010	60,00	90 486,60	-13 440,60	0,00	77 046,00	-13 440,60	-14,85
79	892441112	Zkouška vodotěsnosti kanalizačního potrubí DN 600	m	115,5700	192,200	76,630	60,00	6 934,20	0,00	4 597,80	11 532,00	4 597,80	66,31
80	894104112	Ostatní konstrukce na trubním vedení zděné žlaby šachet z cihel kanalizačních Klinker na cementovou maltu MC 10, průměr žlaby přes 500 mm	m3	1,3500	0,000	-1,350	25 000,00	33 750,00	-33 750,00	0,00	0,00	-33 750,00	-100,00
81	894201121	Ostatní konstrukce na trubním vedení z prostého betonu dno šachet tloušťky přes 200 mm z betonu bez zvýšených nároků na prostředí tř. C 25/30	m3	2,0000	0,000	-2,000	4 000,00	8 000,00	-8 000,00	0,00	0,00	-8 000,00	-100,00
82	894302161	Ostatní konstrukce na trubním vedení ze železového betonu stěny šachet tloušťky přes 200 mm ze železového betonu bez zvýšených nároků na prostředí tř. C 25/30	m3	7,7880	0,000	-7,788	4 000,00	31 152,00	-31 152,00	0,00	0,00	-31 152,00	-100,00
83	894302261	Ostatní konstrukce na trubním vedení ze železového betonu strop šachet vodovodních nebo kanalizačních ze železového betonu bez zvýšených nároků na prostředí tř. C 25/30	m3	1,8590	0,000	-1,859	4 000,00	7 436,00	-7 436,00	0,00	0,00	-7 436,00	-100,00
84	894411311	Osazení železobetonových dílců pro šachty skruží rovných	KUS	81,0000	0,000	-81,000	700,00	56 700,00	-56 700,00	0,00	0,00	-56 700,00	-100,00
85	592241601	skruž betonová se stupadly +PE povlakem TBS-Q 1000/250/120 SP 100x25x12 cm	KUS	14,0000	15,150	1,150	5 000,00	70 000,00	0,00	5 750,00	75 750,00	5 750,00	8,21

86	592241611	skruž betonová se stupadly +PE povlakem TBS-Q 1000/500/120 SP 100x50x12 cm	KUS	50,0000	35,350	-14,650	900,00	45 000,00	-13 185,00	0,00	31 815,00	-13 185,00	-29,30
87	592241621	skruž betonová se stupadly +PE povlakem TBS-Q 1000/1000/120 SP 100x100x12 cm	KUS	17,0000	21,210	4,210	1 500,00	25 500,00	0,00	6 315,00	31 815,00	6 315,00	24,76
88	592243480	řeznění elastometrové pro spojení šachetních dílů EMT DN 1000	KUS	81,0000	128,000	47,000	200,00	16 200,00	0,00	9 400,00	25 600,00	9 400,00	58,02
89	894412411	Osazení železobetonových dílců pro šachty skruží přechodových	KUS	58,0000	0,000	-58,000	800,00	46 400,00	-46 400,00	0,00	0,00	-46 400,00	-100,00
90	592241681	skruž betonová přechodová TBR-Q 625/600/120 SPK 62,5/100x60x12 cm	KUS	58,0000	59,590	1,590	1 200,00	69 600,00	0,00	1 908,00	71 508,00	1 908,00	2,74
91	894414111	Osazení železobetonových dílců pro šachty skruží základových	KUS	55,0000	58,000	3,000	900,00	49 500,00	0,00	2 700,00	52 200,00	2 700,00	5,45
92	592243378	dno betonové šachty kanalizační TBZ-Q 250 - 735	KUS	4,0000	0,000	-4,000	4 200,00	16 800,00	-16 800,00	0,00	0,00	-16 800,00	-100,00
93	592243376	dno betonové šachty kanalizační TBZ-Q 300 - 785	KUS	8,0000	0,000	-8,000	4 300,00	34 400,00	-34 400,00	0,00	0,00	-34 400,00	-100,00
94	592243381	dno betonové šachty kanalizační TBZ-Q 400 - 885	KUS	38,0000	0,000	-38,000	4 800,00	182 400,00	-182 400,00	0,00	0,00	-182 400,00	-100,00
95	592243379	dno betonové šachty kanalizační TBZ-Q 500 - 2000	KUS	5,0000	59,590	54,590	5 900,00	29 500,00	0,00	322 081,00	351 581,00	322 081,00	1091,80
96	894502201	Bednění konstrukcí na trubním vedení stěn šachet pravouhlych nebo čtyř a vícehranných oboustranné	m2	70,3000	0,000	-70,300	320,00	22 496,00	-22 496,00	0,00	0,00	-22 496,00	-100,00
97	894503111	Bednění konstrukcí na trubním vedení deskových stropů šachet jakýchkoliv rozměrů	m2	5,4420	0,000	-5,442	300,00	1 632,60	-1 632,60	0,00	0,00	-1 632,60	-100,00
98	894608112	Výztuž šachet z betonářské oceli 10 505 (R) nebo BSt 500	T	1,6310	0,000	-1,631	29 500,00	48 114,50	-48 114,50	0,00	0,00	-48 114,50	-100,00
99	895931211	Zřízení vpustí kanalizační horské z betonových dílců vnitřní velikosti 1200/600 mm	KUS	1,0000	0,000	-1,000	8 000,00	8 000,00	-8 000,00	0,00	0,00	-8 000,00	-100,00
100	592237512	horská vpust betonová TBV-Q HV 1500/900/1350mm	KUS	1,0000	0,000	-1,000	14 560,00	14 560,00	-14 560,00	0,00	0,00	-14 560,00	-100,00
101	899103111	Osazení poklopů litinových nebo ocelových včetně rámu hmotností nad 100 do 150 kg	KUS	58,0000	59,001	1,001	1 500,00	87 000,00	0,00	1 501,50	88 501,50	1 501,50	1,73
102	592246611	poklop šachtový Poklop D 400 - s odvětráním, s tlumicí vložkou	KUS	58,0000	59,590	1,590	3 000,00	174 000,00	0,00	4 770,00	178 770,00	4 770,00	2,74
103	899103211	Demontáž poklopů litinových a ocelových včetně rámu, hmotnosti jednotlivě přes 100 do 150 Kg	KUS	2,0000	0,000	-2,000	900,00	1 800,00	-1 800,00	0,00	0,00	-1 800,00	-100,00
104	899203111	Osazení mříží litinových včetně rámu a košů na bahno hmotnosti jednotlivě přes 100 do 150 kg	KUS	1,0000	0,000	-1,000	1 200,00	1 200,00	-1 200,00	0,00	0,00	-1 200,00	-100,00
105	552421402	mříž kanalizační 60 x 1200mm s rámem B 250, rám litina, mříž plast	KUS	1,0000	0,000	-1,000	1 550,00	1 550,00	-1 550,00	0,00	0,00	-1 550,00	-100,00
106	899203211	Demontáž mříží litinových včetně rámu, hmotnosti jednotlivě přes 100 do 150 Kg	KUS	1,0000	0,000	-1,000	1 200,00	1 200,00	-1 200,00	0,00	0,00	-1 200,00	-100,00
107	899623141	Obetonování potrubí nebo zdiva stok betonem prostým tr. C 12/15 otevřený výkop	m3	12,2690	0,000	-12,269	2 500,00	30 672,50	-30 672,50	0,00	0,00	-30 672,50	-100,00
108	899882111	Kamerová prohlídka ležetých potrubí kanalizace do DN 1000	m	2 049,4800	1 958,900	-90,580	40,00	81 979,20	-3 623,20	0,00	78 356,00	-3 623,20	-4,42
110	958315124	Bourání šachet nebo vpustí z prostého betonu	m3	5,0520	0,000	-5,052	5 600,00	28 291,20	-28 291,20	0,00	0,00	-28 291,20	-100,00
111	963015141	Demontáž prefabrikovaných krycích desek kanálů, šachet nebo žump hmotnosti do 0,5 t	KUS	130,0000	0,000	-130,000	600,00	78 000,00	-78 000,00	0,00	0,00	-78 000,00	-100,00
112	977151126	Jádrové vrty diamantovými korunkami do stavebních materiálů (železobetonu, betonu, cihel, obkladů, dlažeb, kamene) průměru přes 200 do 225 mm	m	1,5000	0,000	-1,500	10 000,00	15 000,00	-15 000,00	0,00	0,00	-15 000,00	-100,00
113	985131111	Očištění ploch stěn, rubu kleneb a podlah tlakovou vodou	m2	52,7400	0,000	-52,740	50,00	2 637,00	-2 637,00	0,00	0,00	-2 637,00	-100,00
115	985211111	Vykilňování uvolněných kamenů zdiva úlomky kamene, popřípadě cihel délky spáry na 1 m2 upravované plochy do 6 m	m2	2,6400	0,000	-2,640	1 500,00	3 960,00	-3 960,00	0,00	0,00	-3 960,00	-100,00
116	985211911	Vykilňování uvolněných kamenů zdiva úlomky kamene, popřípadě cihel PŘíplatek k cenám za práci ve stíněném prostoru	m2	2,6400	0,000	-2,640	1 500,00	3 960,00	-3 960,00	0,00	0,00	-3 960,00	-100,00
117	985221011	Postupné rozebrání zdiva pro další použití kamenného, objemu do 1 m3	m3	0,7920	0,000	-0,792	10 000,00	7 920,00	-7 920,00	0,00	0,00	-7 920,00	-100,00
118	985221111	Doplnění zdiva ručně do aktivované malty kamenem délky spáry na 1 m2 upravované plochy do 6 m	m3	5,4720	0,000	-5,472	5 000,00	27 360,00	-27 360,00	0,00	0,00	-27 360,00	-100,00

120	985223210	Přezdívaní zdíva do aktivované malty kamenného, objemu do 1 m ³	m ³	0,7920	0,000	-0,792	5 000,00	3 960,00	-3 960,00	0,00	0,00	-3 960,00	-100,00
121	985232114	Hloubkové spárování zdíva hloubky přes 40 do 80 mm aktivovanou maltou délky spáry na 1 m ² upravované plochy do 6 m	m ²	135,0000	0,000	-135,000	80,00	10 800,00	-10 800,00	0,00	0,00	-10 800,00	-100,00
122	985232191	Hloubkové spárování zdíva hloubky přes 40 do 80 mm aktivovanou maltou Příplatek k cenám za práci ve stíněném prostoru	m ²	57,0000	0,000	-57,000	80,00	4 560,00	-4 560,00	0,00	0,00	-4 560,00	-100,00
123	985521311	Stříkaný beton z mokré směsi pevnosti v tlaku do 25 MPa rubu kleneb a podlah, jedné vrstvy tloušťky do 30 mm	m ²	52,7400	0,000	-52,740	800,00	42 192,00	-42 192,00	0,00	0,00	-42 192,00	-100,00
124	985521319	Stříkaný beton z mokré směsi pevnosti v tlaku do 25 MPa rubu kleneb a podlah, jedné vrstvy tloušťky Příplatek k ceně za každých dalších i započatých 10 mm tloušťky	m ²	105,4800	0,000	-105,480	500,00	52 740,00	-52 740,00	0,00	0,00	-52 740,00	-100,00
125	985562332	Výztuž stříkaného betonu ze svařovaných sítí velikosti ok přes 100 mm jednovrstvých rubu kleneb a podlah, průměru drátu 6 mm	m ²	52,7400	0,000	-52,740	150,00	7 911,00	-7 911,00	0,00	0,00	-7 911,00	-100,00
126	985564113	Kotvičky pro výztuž stříkaného betonu z betonářské oceli do cementové malty, hloubky kotvení do 200 mm, průměru přes 8 do 10 mm	KUS	250,0000	0,000	-250,000	30,00	7 500,00	-7 500,00	0,00	0,00	-7 500,00	-100,00
127	997013512	Odvoz vybouraných hmot kovových konstrukcí na skládku k recyklaci do 1 km s naložením a se složením	T	0,4500	0,000	-0,450	500,00	225,00	-225,00	0,00	0,00	-225,00	-100,00
128	997013519	Příplatek k odvozu vybouraných hmot kovových konstrukcí na skládku k recyklaci ZKD 1 km přes 1 km	T	0,9000	0,000	-0,900	7,00	6,30	-6,30	0,00	0,00	-6,30	-100,00
129	997221551	Vodorovná doprava suti bez naložení, ale se složením a s hrubým urovnáním ze sypkých materiálů, na vzdálenost do 1 km	T	76,9650	1 332,998	1 256,033	7,00	538,76	0,00	8 792,23	9 330,99	8 792,23	1631,95
130	997221559	Vodorovná doprava suti bez naložení, ale se složením a s hrubým urovnáním Příplatek k ceně za každý další i započatý 1 km přes 1 km	T	1 462,3350	11 996,982	10 534,647	7,00	10 236,35	0,00	73 742,53	83 978,87	73 742,53	720,40
131	997221815	Poplatek za uložení stavebního odpadu na skládce (skládkovně) betonového	T	76,9650	984,601	907,636	120,00	9 235,80	0,00	108 916,32	118 152,12	108 916,32	1179,28
132	998276101	Přesun hmot pro trubní vedení hloubené z trub z plastických hmot nebo sklolaminátových pro vodovody nebo kanalizace v otevřeném výkopu dopravní vzdálenost do 15 m	T	327,6770	15 881,341	15 553,664	120,00	39 321,24	0,00	1 866 439,68	1 905 760,92	1 866 439,68	4746,65
Nové položky													
9001	112151014	Volné kácení stromů s rozřezáním a odvětvěním D kmene do 500 mm (SO 002)	kus	0,0000	2,000	2,000	376,00	0,00	0,00	752,00	752,00	752,00	100,00
9002	113107163	Odstranění podkladu z kameniva drceného tl 300 mm strojně pl přes 50 do 200 m ² (SO 107)	m ²	0,0000	3 029,540	3 029,540	10,00	0,00	0,00	30 295,40	30 295,40	30 295,40	100,00
9003	113107171	Odstranění podkladu pl přes 50 do 200 m ² z betonu prostého tl 150 mm (SO 105)	m ²	0,0000	3 029,540	3 029,540	38,00	0,00	0,00	115 122,52	115 122,52	115 122,52	100,00
9004	130001101	Příplatek za ztlížení vykopávky v blízkosti podzemního vedení (SO 106)	m ³	0,0000	168,750	168,750	298,00	0,00	0,00	50 287,50	50 287,50	50 287,50	100,00
9005	171201201	Uložení sypaniny na skládky (SO 001)	m ³	0,0000	1 851,788	1 851,788	13,00	0,00	0,00	24 073,24	24 073,24	24 073,24	100,00
9006	452112121	Osazení betonových prstenců nebo rámu v do 200 mm (SO 301)	kus	0,0000	21,000	21,000	150,00	0,00	0,00	3 150,00	3 150,00	3 150,00	100,00
9007	592241763	prstenců betonových vyrovnávací 62,5x12x12 cm (SO 301)	kus	0,0000	21,210	21,210	280,00	0,00	0,00	5 938,80	5 938,80	5 938,80	100,00
9008	452311141	Podkladní desky z betonu prostého tř. C 16/20 otevřený výkop (SO 410)	m ³	0,0000	14,700	14,700	2 600,00	0,00	0,00	38 220,00	38 220,00	38 220,00	100,00
9009	452313141	Podkladní bloky z betonu prostého tř. C 16/20 otevřený výkop (SO 410)	m ³	0,0000	12,000	12,000	2 600,00	0,00	0,00	31 200,00	31 200,00	31 200,00	100,00
9010	452351101	Bednění podkladních desek nebo bloků nebo sedlového lože otevřený výkop	m ²	0,0000	149,200	149,200	315,00	0,00	0,00	46 998,00	46 998,00	46 998,00	100,00
9011	28611168	trubka kanalizační PVC DN 200x3000 mm SN 8	m	0,0000	247,652	247,652	133,33	0,00	0,00	33 019,44	33 019,44	33 019,44	100,00
9012	8714404101	Montáž kanalizačního potrubí žebrovaná SN 10 z polypropylenu DN 600	m	0,0000	181,400	181,400	374,00	0,00	0,00	67 843,60	67 843,60	67 843,60	100,00

9013	286170491	trubka kanalizační PP žebrovaná DN 600x6000 mm SN 10	m	0,0000	183,214	183,214	2 010,00	0,00	0,00	368 260,14	368 260,14	368 260,14	100,00
9014	871470410	Montáž kanalizačního potrubí korugovaného SN 10 z polypropylenu DN 800	m	0,0000	88,400	88,400	495,00	0,00	0,00	43 758,00	43 758,00	43 758,00	100,00
9015	286170531	trubka kanalizační PP žebrovaná DN 800x6000 mm SN 10	m	0,0000	89,284	89,284	3 840,00	0,00	0,00	342 850,56	342 850,56	342 850,56	100,00
9016	28611401	sedlová odbočka vč. navrtání utěsnění (SO 301)	kus	0,0000	59,000	59,000	900,00	0,00	0,00	53 100,00	53 100,00	53 100,00	100,00
9017	8913953211	Montáž zpětných a koncových litinových klapek DN 400	kus	0,0000	2,020	2,020	2 930,00	0,00	0,00	5 918,60	5 918,60	5 918,60	100,00
9018	894411121	Zřízení šachet kanalizačních z betonových dílců na potrubí DN nad 200 do 300 dno beton tř. C 25/30	kus	0,0000	1,000	1,000	9 890,00	0,00	0,00	9 890,00	9 890,00	9 890,00	100,00
9019	59224135	prstavec betonový vyrovnávací 62,5x6x9 cm	kus	0,0000	1,010	1,010	212,00	0,00	0,00	214,12	214,12	214,12	100,00
9020	592241620	skruž kanalizační s ocelovými stupadly 100 x 100 x 12 cm	kus	0,0000	4,040	4,040	3 140,00	0,00	0,00	12 685,60	12 685,60	12 685,60	100,00
9021	997221561	Vodorovná doprava suti z kusových materiálů do 1 km	t	0,0000	984,601	984,601	44,80	0,00	0,00	44 110,12	44 110,12	44 110,12	100,00
9022	997221569	Příplatek ZKD 1 km u vodorovné dopravy suti z kusových materiálů (SO 301)	t	0,0000	8 861,409	8 861,409	7,00	0,00	0,00	62 029,86	62 029,86	62 029,86	100,00
9023	997221611	Nakládání suti na dopravní prostředky pro vodorovnou dopravu	t	0,0000	2 317,599	2 317,599	150,00	0,00	0,00	347 639,85	347 639,85	347 639,85	100,00
9024	997221855	Poplatek za uložení odpadu z kameniva na skládce (skládkovné) (SO 101)	t	0,0000	1 332,998	1 332,998	30,00	0,00	0,00	39 989,94	39 989,94	39 989,94	100,00
9025	871445241	Kanalizační potrubí z tvrdého PVC vícevrstvé tuhost třídy SN12 DN 600	m	0,0000	3,500	3,500	4 210,00	0,00	0,00	14 735,00	14 735,00	14 735,00	100,00
9026	871443121	Montáž kanalizačního potrubí z PVC těsněné gumovým kroužkem otevřený výkop sklon do 20 ‰ DN 600	m	0,0000	3,500	3,500	218,00	0,00	0,00	763,00	763,00	763,00	100,00
9027	871365221	Kanalizační potrubí z tvrdého PVC jednovrstvé tuhost třídy SN8 DN 250	m	0,0000	2,000	2,000	779,00	0,00	0,00	1 558,00	1 558,00	1 558,00	100,00
9028	871360310	Montáž kanalizačního potrubí hladkého plnostěnného SN 10 z polypropylenu DN 250	m	0,0000	2,000	2,000	127,00	0,00	0,00	254,00	254,00	254,00	100,00
9029	877360310	Montáž kolen na kanalizačním potrubí z PP trub hladkých plnostěnných DN 250	ks	0,0000	3,000	3,000	226,00	0,00	0,00	678,00	678,00	678,00	100,00
9030	589351500	směs stmelená cementem SC C 8/10 (kamenivo zpevněné cementem KSCI)	m3	0,0000	9,240	9,240	1 730,00	0,00	0,00	15 985,20	15 985,20	15 985,20	100,00
9031	451315133	Podkladní nebo výplňová vrstva z betonu C 8/10 tl do 200 mm	m2	0,0000	3,960	3,960	510,00	0,00	0,00	2 019,60	2 019,60	2 019,60	100,00
9032	451315136	Podkladní nebo výplňová vrstva z betonu C 20/25 tl do 200 mm	m2	0,0000	1,960	1,960	587,00	0,00	0,00	1 150,52	1 150,52	1 150,52	100,00
9033	M59610002	cihla pálená plná 290x140x65mm přes P15 do P20	ks	0,0000	787,000	787,000	7,79	0,00	0,00	6 130,73	6 130,73	6 130,73	100,00
9034	321222311	Zdění obkladního zdiva vodních staveb kvádřového objem do 0,2 m3	m3	0,0000	2,352	2,352	7 400,00	0,00	0,00	17 404,80	17 404,80	17 404,80	100,00
9035	998153211	Přesun hmot ruční pro samostatné zdi a valy zděné nebo betonové monolitické v do 12 m	t	0,0000	3,699	3,699	1 390,00	0,00	0,00	5 141,47	5 141,47	5 141,47	100,00
9036	592258190	deska betonová zákrytová studniční 150/8 cm (pro skruž D 140 cm)	ks	0,0000	1,000	1,000	1 620,00	0,00	0,00	1 620,00	1 620,00	1 620,00	100,00
								7 768 380,24	-3 656 668,12	8 231 645,34	12 343 357,46	4 574 977,22	58,892

PŘEHLED ZAŘAZENÍ ZMĚN DO SKUPIN

Název a evidenční číslo Stavby: II/115 Černošice, rekonstrukce silnice

1	Přijaté smluvní částka bez rezervy a DPH	46 317 244,80
2=1+18+19	Aktuální smluvní částka (cena stavby)	52 777 964,44
	Aktuální smluvní částka (cena stavby) včetně DPH	63 861 336,97
3=(2/1)*100	Procento změny Přijaté smluvní částky	113,95%
4=(25/1)*100	Sledování vyhrazených změn (Skupina 1)	0,00%
5=(28/1)*100	Sledování záměny položek (Skupina 2)	0,00%
40=(19/1)*100	Změny záporné 13 % pro požadavky změny (př. Změny záporné u § 14, odst. (5), písm. b)	8,18%

6=(32+38)	Suma Změn kladných a Změn záporných Skupiny 3 a Skupiny 4	6 460 719,64
7=(6/1)*100	Sledování limitu 30 % - součet Skupiny 3 a Skupiny 4	13,95%
8=1*0,3	Zákonný limit 30 % pro Skupinu 3 a Skupinu 4	13 895 173,44

9=(32A/1)*100	Sledování limitu 50 % Skupina 3	27,90%
10=(38A/1)*100	Sledování limitu 50 % Skupina 4	2,40%
10A=(32A+38A)	Suma absolutních hodnot Změn kladných a Změn záporných pro Skupinu 3 a Skupinu 4	14 037 005,48
11=1*0,5	Zákonný limit 50 % pro Skupinu 3 a Skupinu 4	23 158 622,40

12=(37A+37B)/1*100	Sledování limitu 15 %	0,00%
13=37A+37B	Sledování limitu 149 224 000 Kč	0,00
14=149224000/37		149 224 000,00

SO	ZBV č.	Název SO/PS / předmět Změny	Změny záporné (žadávat se znaménkem minus)	Změny kladné	Hodnota ZBV	- 1 - Vyhrazené změny (Doměrky) (dle §100 zákona č. 134/2016 Sb.)			- 2 - Záměna položek (dle §222 odst. (7) zákona č. 134/2016 Sb.)			- 3 - Změny nepředvídané (dle §222 odst. (6) zákona č. 134/2016 Sb.)				- 4 - Změny nezbytné (dle §222 odst. (5) zákona č. 134/2016 Sb.)				- 5 - Změny de minimis (dle §222 odst. (4) zákona č. 134/2016 Sb.)					
						Změny záporné (žadávat se znaménkem minus)	Změny kladné	Suma Změn záporných a Změn kladných	Změny záporné (žadávat se znaménkem minus)	Změny kladné	Suma Změn záporných a Změn kladných	Změny záporné (žadávat se znaménkem minus)	Změny kladné	Procentní vyjádření Změny kladné	Suma Změn záporných a Změn kladných	Suma absolutních hodnot Změn kladných a Změn záporných	Změny záporné (žadávat se znaménkem minus)	Změny kladné	Procentní vyjádření Změny kladné	Suma Změn záporných a Změn kladných	Suma absolutních hodnot Změn kladných a Změn záporných	Změny záporné (žadávat se znaménkem minus)	Změny kladné	limit 15 %	
16	17	18	19=23+26+29+33	20=24+27+30+34+37+39	21=19+20	23	24	25=23+24	26	27	28=26+27	29	30	31=(30/1)*100	32=29+30	32A=ABS(29)+30	33	34	35=(34/1)*100	36=33+34	36A=ABS(33)+34	37A	37B	38=(37A+37B)/1*100	
		II/115 Černošice, rekonstrukce silnice	- 3 788 142,92	10 248 882,56	6 460 719,64	0,00	0,00	0,00	0,00	0,00	0,00	- 3 788 142,92	8 136 254,16	18,73%	5 348 111,24	12 924 387,08	0,00	1 112 808,40	2,40%	1 112 808,40	1 112 808,40	0,00	0,00	0,00%	
107	1	Rekonstrukce komunikace MO 8,0/50, úsek ul.V Habřinách-ajezd do Dobřichovic, km 2,600-3,423 / změna třídy hominy	- 48 642,96	350 797,16	302 154,20							- 48 642,96	350 797,16	0,70%	302 154,20	399 440,12									
701	2	Novostavba zárubních zdí / změna třídy hominy	- 82 831,85	528 050,33	445 227,48							- 82 831,85	528 050,33	1,14%	445 227,48	610 891,18									
106	3	Rekonstrukce komunikace MO 8,0/50, úsek ul.Štucečská- ul.V Habřinách, km 2,080-2,600 / betonový sokl pod svodidly	0,00	25 752,33	25 752,33							0,00	25 752,33	0,06%	25 752,33	25 752,33									
702	4	Odstranění hlukové zátěže / výstavba protihlukové stěny (plot)	0,00	1 112 808,40	1 112 808,40												0,00	1 112 808,40	2,40%	1 112 808,40	1 112 808,40				
301	5	Dešťová kanalizace/změna dimenze dešťové kanalizace	- 3 056 066,12	8 231 645,34	4 574 977,22							- 3 056 066,12	8 231 645,34	17,77%	4 574 977,22	11 899 313,46									

Poznámka: Formulář má informativní charakter a zobrazuje stav k datu předložení Změnového listu.

Přehled dalších dokladů

Číslo ZBV:	5
Název a evidenční číslo stavby:	II/115 Černošice, rekonstrukce silnice
Název stavebního objektu / provozního souboru (SO/PS):	Dešťová kanalizace
Číslo SO/PS / číslo změny SO/PS:	301/1

Doklad	Součást dokumentace ZBV	
	ANO (počet listů)	NE - Uloženo
Rozpis ocenění změn SO 301 po provedené změně	7	
Výkaz výměr SO 301 po provedené změně	4	
Informace o usnesení rady města Černošice (ze dne 27. 7. 2017)	2	
Rozhodnutí ze 17. 8. 2017 o opravě ÚR z 25. 11. 2016	6	
Zápis v SD o přerušení prací z důvodu chybějícího SP z 8. 12. 2017	1	
Stavební povolení (ze dne 20. 3. 2018)	9	
Potvrzena DSP SO 301	8	
CN a individuální kalkulace na zděnou šachtu	4	
Pokyn KSÚS k realizaci SO 301 a SO 302 (ze dne 23.5.2018)	1	
Oznámení o prodloužení doby pro uvedení do provozu (ze dne 28. 5. 2018)	1	
Ohlášení změny stavbyč. 5 (ze dne 4.6.2018)	1	
Dodatek DSP o změně dimenze dešťové kanalizace	2	
Fotodokumentace ZBV 5	2	
Pokyn Objednatele o prodloužení doby pro uvedení do provozu (ze dne 18. 7. 2018)	1	
Vyjádření AD (ze dne 1. 8. 2018)	1	
Vyjádření TDI (ze dne 3.8.2018)	1	
Počet listů celkem	51	

Rozpis ocenění Změn položek - pro ZBV číslo: 5													
Ev. č. a název stavby:		II/115 Černošice, rekonstrukce silnice						ZMĚNA SOUPISU PRACÍ (SO/PS)					
Číslo a název SO/PS: SO 301		Dešťová kanalizace						č. 1					
Číslo a název rozpočtu: 301		Dešťová kanalizace						Skupina změn: 3					
Poř. č. pol.	Kód položky	Název položky	m.j.	Množství ve Smlouvě	Množství ve Změně	Množství rozdílu	Cena za m.j. v Kč	Cena celkem ve Smlouvě v Kč	Změny záporné v Kč	Změny kladné v Kč	Cena celkem ve Změně v Kč	Rozdíl cen celkem v Kč	Podíl cen celkem v %
1	2	3	4	5	6	7	8	9	10	11	12	13	14
1 Zemní práce													
1	115101201	Čerpání vody na dopravní výšku do 10 m s uvažovaným průměrným přítokem do 500 l/min	hod	720,0000	8 880,0000	8 160,0000	25,00	18 000,00	0,00	204 000,00	222 000,00	204 000,00	1133,33
2	115101301	Pohotovost záložní čerpací soupravy pro dopravní výšku do 10 m s uvažovaným průměrným přítokem do 500 l/min	den	90,0000	1 110,0000	1 020,0000	50,00	4 500,00	0,00	51 000,00	55 500,00	51 000,00	1133,33
3	119001401	Dočasné zajištění podzemního potrubí nebo vedení ve výkopisti ve stavu i poloze , ve kterých byla na začátku zemních prací a to s podepřením, vzepřením nebo vyvážením, příp. s ochranným bedněním, se zřízením a odstraněním za jiřřovací konstrukce, s o	m	30,0000	33,0000	3,0000	150,00	4 500,00	0,00	450,00	4 950,00	450,00	10,00
4	119001412	Dočasné zajištění podzemního potrubí nebo vedení ve výkopisti ve stavu i poloze , ve kterých byla na začátku zemních prací a to s podepřením, vzepřením nebo vyvážením, příp. s ochranným bedněním, se zřízením a odstraněním za jiřřovací konstrukce, s o	m	4,8000	6,0000	1,2000	250,00	1 200,00	0,00	300,00	1 500,00	300,00	25,00
5	119001421	Dočasné zajištění podzemního potrubí nebo vedení ve výkopisti ve stavu i poloze , ve kterých byla na začátku zemních prací a to s podepřením, vzepřením nebo vyvážením, příp. s ochranným bedněním, se zřízením a odstraněním za jiřřovací konstrukce, s o	m	25,2000	28,5000	3,3000	150,00	3 780,00	0,00	495,00	4 275,00	495,00	13,10
6	120001101	Příplatek k cenám vykopávek za zřícení vykopávky v blízkosti podzemního vedení nebo výbuřřin v horninách jakékoli tvřřdy	m3	90,0000	0,0000	-90,0000	300,00	27 000,00	-27 000,00	0,00	0,00	-27 000,00	-100,00
7	132201203	Hloubení zapařených i nezapařených rřřh řřřřky přřřes 600 do 2 000 mm s urovnáním dna do přřředepsaného profilu a spádu v hornině řřřř. 3 Přřříplatek k cenám za lepivost horniny řřřř. 3	m3	3 634,0890	2 963,2000	-670,8890	120,00	436 090,68	-80 506,68	0,00	355 584,00	-80 506,68	-18,46
8	132201209	Hloubení zapařených i nezapařených rřřřh řřřřky přřřes 600 do 2 000 mm s urovnáním dna do přřředepsaného profilu a spádu v hornině řřřř. 3 Přřříplatek k cenám za lepivost horniny řřřř. 3	m3	363,4090	296,3200	-67,0890	15,00	5 451,14	-1 006,34	0,00	4 444,80	-1 006,34	-18,46
9	132301203	Hloubení zapařených i nezapařených rřřřh řřřřky přřřes 600 do 2 000 mm s urovnáním dna do přřředepsaného profilu a spádu v hornině řřřř. 4 přřřes 1 000 do 5 000 m3	m3	1 252,1251	4 444,8000	3 192,6750	180,00	225 382,52	0,00	574 681,48	800 064,00	574 681,48	254,98
10	132301209	Hloubení zapařených i nezapařených rřřřh řřřřky přřřes 600 do 2 000 mm s urovnáním dna do přřředepsaného profilu a spádu v hornině řřřř. 4 Přřříplatek k cenám za lepivost horniny řřřř. 4	m3	125,2120	444,4800	319,2680	40,00	5 008,48	0,00	12 770,72	17 779,20	12 770,72	254,98
11	151101101	Zřřřícení pařená a rozepřření stěn rřřřh pro podzemní vedení pro všechny řřřřřky rřřřh přřřlořřně pro jakoukoli mezerovitost, hloubky do 2 m	m2	4 767,3350	0,0000	-4 767,3350	60,00	286 040,10	-286 040,10	0,00	0,00	-286 040,10	-100,00
12	151101102	Zřřřícení pařená a rozepřření stěn rřřřh pro podzemní vedení pro všechny řřřřřky rřřřh přřřlořřně pro jakoukoli mezerovitost, hloubky do 4 m	m2	3 908,1260	8 712,5000	4 804,3740	110,00	429 893,86	0,00	528 481,14	958 375,00	528 481,14	122,93
13	151101111	Odstanřření pařená a rozepřření stěn rřřřh pro podzemní vedení s ulořením materiálu na vzdálenost do 3 m od kraje výkopu přřřlořřně, hloubky do 2 m	m2	4 767,3350	0,0000	-4 767,3350	15,00	71 510,03	-71 510,03	0,00	0,00	-71 510,03	-100,00
14	151101112	Odstanřření pařená a rozepřření stěn rřřřh pro podzemní vedení s ulořením materiálu na vzdálenost do 3 m od kraje výkopu přřřlořřně, hloubky přřřes 2 do 4 m	m2	3 908,1260	8 712,5000	4 804,3740	45,00	175 865,67	0,00	216 196,83	392 062,50	216 196,83	122,93

37	871350410	Montáž kanalizačního potrubí z plastů z polypropylenu PP korugovaného SN 10 DN 200	m	13,5000	0,000	-13,500	112,00	1 512,00	-1 512,00	0,00	0,00	-1 512,00	-100,00
38	286173111	Trubky z polypropylénu korugované potrubí kanalizační podzemní systém kanalizační SN 10 „ 6 m DN 200	KUS	3,0450	0,000	-3,045	800,00	2 436,00	-2 436,00	0,00	0,00	-2 436,00	-100,00
39	871360410	Montáž kanalizačního potrubí z plastů z polypropylenu PP korugovaného SN 10 DN 250	m	212,8800	0,000	-212,880	150,00	31 932,00	-31 932,00	0,00	0,00	-31 932,00	-100,00
40	286173121	Trubky z polypropylénu korugované potrubí kanalizační podzemní systém kanalizační SN 10 „ 6 m DN 250	KUS	36,5400	0,000	-36,540	1 100,00	40 194,00	-40 194,00	0,00	0,00	-40 194,00	-100,00
41	871370410	Montáž kanalizačního potrubí z plastů z polypropylenu PP korugovaného SN 10 DN 300	m	83,8500	242,100	158,250	200,00	16 770,00	0,00	31 650,00	48 420,00	31 650,00	188,73
42	286173131	Trubky z polypropylénu korugované potrubí kanalizační podzemní systém kanalizační SN 10 „ 6 m DN 300	KUS	14,2100	40,753	26,543	1 700,00	24 157,00	0,00	45 123,10	69 280,10	45 123,10	186,79
43	871390410	Montáž kanalizačního potrubí z plastů z polypropylenu PP korugovaného SN 10 DN 400	m	1 320,1400	138,401	-1 181,739	220,00	290 430,80	-259 982,58	0,00	30 448,22	-259 982,58	-89,52
44	286173141	Trubky z polypropylénu korugované potrubí kanalizační podzemní systém kanalizační SN 10 „ 6 m DN 400	KUS	224,3150	23,297	-201,018	2 800,00	628 082,00	-562 850,40	0,00	65 231,60	-562 850,40	-89,61
45	871420410	Montáž kanalizačního potrubí z plastů z polypropylenu PP korugovaného SN 10 DN 500	m	187,9700	1 224,900	1 036,930	280,00	52 631,60	0,00	290 340,40	342 972,00	290 340,40	551,65
46	286173151	Trubky z polypropylénu korugované potrubí kanalizační podzemní systém kanalizační SN 10 „ 6 m DN 500	KUS	32,4800	206,191	173,711	4 400,00	142 912,00	0,00	764 328,40	907 240,40	764 328,40	534,82
47	877350410	Montáž tvarovek na kanalizačním plastovém potrubí z polypropylenu PP korugovaného kolen DN 200	KUS	8,0000	0,000	-8,000	230,00	1 840,00	-1 840,00	0,00	0,00	-1 840,00	-100,00
48	286173211	Trubky z polypropylénu korugované potrubí kanalizační podzemní systém SN10, kolena 15° DN 200	KUS	4,0600	0,000	-4,060	200,00	812,00	-812,00	0,00	0,00	-812,00	-100,00
49	286173301	Trubky z polypropylénu korugované potrubí kanalizační podzemní systém SN10, kolena 30° DN 200	KUS	2,0300	0,000	-2,030	200,00	406,00	-406,00	0,00	0,00	-406,00	-100,00
50	286173391	Trubky z polypropylénu korugované potrubí kanalizační podzemní systém SN10, kolena 45° DN 200	KUS	2,0300	0,000	-2,030	200,00	406,00	-406,00	0,00	0,00	-406,00	-100,00
51	877350430	Montáž tvarovek na kanalizačním plastovém potrubí z polypropylenu PP korugovaného spojek, redukcí nebo navrtávacích sedel DN 200	KUS	50,0000	0,000	-50,000	260,00	13 000,00	-13 000,00	0,00	0,00	-13 000,00	-100,00
52	286174812	Trubky z polypropylénu korugované potrubí kanalizační podzemní systém SN10, zátky DN 200	KUS	50,7500	0,000	-50,750	200,00	10 150,00	-10 150,00	0,00	0,00	-10 150,00	-100,00
53	877355211	Montáž tvarovek na kanalizačním potrubí z trub z plastu z tvrdého PVC systém KG nebo z polypropylénu systém KG 2000 v otevřeném výkopu jednoosých DN 200	KUS	100,0000	81,733	-18,267	260,00	26 000,00	-4 749,42	0,00	21 250,58	-4 749,42	-18,27
54	286113660	Trubky z polyvinylchloridu kanalizace domovní a uliční KG - Systém (PVC) PipeLife kolena KGB KGB 200x45°	KUS	50,7500	0,000	-50,750	300,00	15 225,00	-15 225,00	0,00	0,00	-15 225,00	-100,00
55	286117440	Trubky z polyvinylchloridu kanalizace domovní a uliční KG - Systém (PVC) spojka dvouhrdlá KGMM KGMM-DN 200	KUS	50,7500	0,000	-50,750	300,00	15 225,00	-15 225,00	0,00	0,00	-15 225,00	-100,00
56	877355231	Montáž tvarovek na kanalizačním potrubí z trub z plastu z tvrdého PVC systém KG nebo z polypropylénu systém KG 2000 v otevřeném výkopu víček DN 200	KUS	7,0000	0,000	-7,000	220,00	1 540,00	-1 540,00	0,00	0,00	-1 540,00	-100,00
57	286117240	Trubky z polyvinylchloridu kanalizace domovní a uliční KG - Systém (PVC) víčko KGK KGK-DN 200	KUS	7,1050	0,000	-7,105	200,00	1 421,00	-1 421,00	0,00	0,00	-1 421,00	-100,00
58	877360420	Montáž tvarovek na kanalizačním plastovém potrubí z polypropylenu PP korugovaného odboček DN 250	KUS	6,0000	0,000	-6,000	450,00	2 700,00	-2 700,00	0,00	0,00	-2 700,00	-100,00
59	286173671	Trubky z polypropylénu korugované potrubí kanalizační podzemní systém SN10, odbočky 45° pro KG DN 250/200	KUS	6,0900	0,000	-6,090	1 300,00	7 917,00	-7 917,00	0,00	0,00	-7 917,00	-100,00
60	877360430	Montáž tvarovek na kanalizačním plastovém potrubí z polypropylenu PP korugovaného spojek, redukcí nebo navrtávacích sedel DN 250	KUS	3,0000	0,972	-2,028	350,00	1 050,00	-709,80	0,00	340,20	-709,80	-67,60
61	286174621	Trubky z polypropylénu korugované potrubí kanalizační podzemní systém kanalizační SN10, hrkla dvojitá se středním dorazem DN 250	KUS	3,0450	0,976	-2,069	300,00	913,50	-620,70	0,00	292,80	-620,70	-67,95
62	877370420	Montáž tvarovek na kanalizačním plastovém potrubí z polypropylenu PP korugovaného odboček DN 300	KUS	2,0000	0,000	-2,000	650,00	1 300,00	-1 300,00	0,00	0,00	-1 300,00	-100,00

63	286173681	Trubky z polypropylénu korugované potrubí kanalizační podzemní systém SN10, odbočky 45° pro KG DN 300/200	KUS	2,0300	0,000	-2,030	1 700,00	3 451,00	-3 451,00	0,00	0,00	-3 451,00	-100,00
64	877370430	Montáž tvarovek na kanalizačním plastovém potrubí z polypropylenu PP korugovaného spojek, redukci nebo navrtávacích sedel DN 300	KUS	8,0000	0,000	-8,000	500,00	4 000,00	-4 000,00	0,00	0,00	-4 000,00	-100,00
65	286174631	Trubky z polypropylénu korugované potrubí kanalizační podzemní systém kanalizační SN10, hrdla dvojitá se středním dorazem DN 300	KUS	8,1200	0,000	-8,120	400,00	3 248,00	-3 248,00	0,00	0,00	-3 248,00	-100,00
66	877390420	Montáž tvarovek na kanalizačním plastovém potrubí z polypropylenu PP korugovaného odboček DN 400	KUS	41,0000	0,000	-41,000	900,00	36 900,00	-36 900,00	0,00	0,00	-36 900,00	-100,00
67	286173691	Trubky z polypropylénu korugované potrubí kanalizační podzemní systém SN10, odbočky 45° pro KG DN 400/200	KUS	41,6150	0,000	-41,615	2 500,00	104 037,50	-104 037,50	0,00	0,00	-104 037,50	-100,00
68	877390430	Montáž tvarovek na kanalizačním plastovém potrubí z polypropylenu PP korugovaného spojek, redukci nebo navrtávacích sedel DN 400	KUS	40,0000	0,000	-40,000	700,00	28 000,00	-28 000,00	0,00	0,00	-28 000,00	-100,00
69	286174641	Trubky z polypropylénu korugované potrubí kanalizační podzemní systém kanalizační SN10, hrdla dvojitá se středním dorazem DN 400	KUS	40,6000	0,000	-40,600	650,00	26 390,00	-26 390,00	0,00	0,00	-26 390,00	-100,00
70	877420420	Montáž tvarovek na kanalizačním plastovém potrubí z polypropylenu PP korugovaného odboček DN 500	KUS	6,0000	0,000	-6,000	1 000,00	6 000,00	-6 000,00	0,00	0,00	-6 000,00	-100,00
71	286173701	Trubky z polypropylénu korugované potrubí kanalizační podzemní systém SN10, odbočky 45° pro KG DN 500/200	KUS	6,0900	0,000	-6,090	4 200,00	25 578,00	-25 578,00	0,00	0,00	-25 578,00	-100,00
72	877420430	Montáž tvarovek na kanalizačním plastovém potrubí z polypropylenu PP korugovaného spojek, redukci nebo navrtávacích sedel DN 500	KUS	6,0000	0,000	-6,000	850,00	5 100,00	-5 100,00	0,00	0,00	-5 100,00	-100,00
73	286174651	Trubky z polypropylénu korugované potrubí kanalizační podzemní systém kanalizační SN10, hrdla dvojitá se středním dorazem DN 500	KUS	6,0900	0,000	-6,090	1 500,00	9 135,00	-9 135,00	0,00	0,00	-9 135,00	-100,00
74	881392112	Bezvýkopová oprava kanalizačního potrubí systém DSV, dlouhá sanační výtýlka, potrubí DN 600	m	18,6400	0,000	-18,640	2 000,00	37 280,00	-37 280,00	0,00	0,00	-37 280,00	-100,00
75	887392121	Odstranění překážek v potrubí při sanaci potrubí systém DSV	KUS	2,0000	0,000	-2,000	6 500,00	13 000,00	-13 000,00	0,00	0,00	-13 000,00	-100,00
76	892351112	Zkouška vodotěsnosti kanalizačního potrubí DN 200	m	13,5000	234,700	221,200	50,00	675,00	0,00	11 060,00	11 735,00	11 060,00	1638,52
77	892381112	Zkouška vodotěsnosti kanalizačního potrubí DN 250, DN 300	m	296,7300	247,900	-48,830	30,00	8 901,90	-1 464,90	0,00	7 437,00	-1 464,90	-16,46
78	892421112	Zkouška vodotěsnosti kanalizačního potrubí DN 400, DN 500	m	1 508,1100	1 284,100	-224,010	60,00	90 486,60	-13 440,60	0,00	77 046,00	-13 440,60	-14,85
79	892441112	Zkouška vodotěsnosti kanalizačního potrubí DN 600	m	115,5700	192,200	76,630	60,00	6 934,20	0,00	4 597,80	11 532,00	4 597,80	66,31
80	894104112	Ostatní konstrukce na trubním vedení zděné žlaby šachet z cihel kanalizačních Klinker na cementovou maltu MC 10, průměr žlabu přes 500 mm	m3	1,3500	0,000	-1,350	25 000,00	33 750,00	-33 750,00	0,00	0,00	-33 750,00	-100,00
81	894201121	Ostatní konstrukce na trubním vedení z prostého betonu dno šachet tloušťky přes 200 mm z betonu bez zvýšených nároků na prostředí tř. C 25/30	m3	2,0000	0,000	-2,000	4 000,00	8 000,00	-8 000,00	0,00	0,00	-8 000,00	-100,00
82	894302161	Ostatní konstrukce na trubním vedení ze železového betonu stěny šachet tloušťky přes 200 mm ze železového betonu bez zvýšených nároků na prostředí tř. C 25/30	m3	7,7880	0,000	-7,788	4 000,00	31 152,00	-31 152,00	0,00	0,00	-31 152,00	-100,00
83	894302261	Ostatní konstrukce na trubním vedení ze železového betonu strop šachet vodovodních nebo kanalizačních ze železového betonu bez zvýšených nároků na prostředí tř. C 25/30	m3	1,8590	0,000	-1,859	4 000,00	7 436,00	-7 436,00	0,00	0,00	-7 436,00	-100,00
84	894411311	Osazení železobetonových dílců pro šachty skruží rovinných	KUS	81,0000	0,000	-81,000	700,00	56 700,00	-56 700,00	0,00	0,00	-56 700,00	-100,00
85	592241601	skruž betonová se stupadly +PE povlakem TBS-Q 1000/250/120 SP 100x25x12 cm	KUS	14,0000	15,150	1,150	5 000,00	70 000,00	0,00	5 750,00	75 750,00	5 750,00	8,21
86	592241611	skruž betonová se stupadly +PE povlakem TBS-Q 1000/500/120 SP 100x50x12 cm	KUS	50,0000	35,350	-14,650	900,00	45 000,00	-13 185,00	0,00	31 815,00	-13 185,00	-29,30
87	592241621	skruž betonová se stupadly +PE povlakem TBS-Q 1000/1000/120 SP 100x100x12 cm	KUS	17,0000	21,210	4,210	1 500,00	25 500,00	0,00	6 315,00	31 815,00	6 315,00	24,76
88	592243480	těsnění elastometrové pro spojení šachetních dílů EMT DN 1000	KUS	81,0000	128,000	47,000	200,00	16 200,00	0,00	9 400,00	25 600,00	9 400,00	58,02
89	894412411	Osazení železobetonových dílců pro šachty skruží přechodových	KUS	58,0000	0,000	-58,000	800,00	46 400,00	-46 400,00	0,00	0,00	-46 400,00	-100,00

90	592241681	skruž betonová přechodová TBR-Q 625/600/120 SPK 62,5/100x60x12 cm	KUS	58,0000	59,590	1,590	1 200,00	69 600,00	0,00	1 908,00	71 508,00	1 908,00	2,74
91	894414111	Osazení železobetonových dílců pro šachty skruží základových	KUS	55,0000	58,000	3,000	900,00	49 500,00	0,00	2 700,00	52 200,00	2 700,00	5,45
92	592243378	dno betonové šachty kanalizační TBZ-Q 250 - 735	KUS	4,0000	0,000	-4,000	4 200,00	16 800,00	-16 800,00	0,00	0,00	-16 800,00	-100,00
93	592243376	dno betonové šachty kanalizační TBZ-Q 300 - 785	KUS	8,0000	0,000	-8,000	4 300,00	34 400,00	-34 400,00	0,00	0,00	-34 400,00	-100,00
94	592243381	dno betonové šachty kanalizační TBZ-Q 400 - 885	KUS	38,0000	0,000	-38,000	4 800,00	182 400,00	-182 400,00	0,00	0,00	-182 400,00	-100,00
95	592243379	dno betonové šachty kanalizační TBZ-Q 500 - 2000	KUS	5,0000	59,590	54,590	5 900,00	29 500,00	0,00	322 081,00	351 581,00	322 081,00	1091,80
96	894502201	Bednění konstrukcí na trubním vedení stěn šachet pravouhlých nebo čtyř a vícehranných oboustranné	m2	70,3000	0,000	-70,300	320,00	22 496,00	-22 496,00	0,00	0,00	-22 496,00	-100,00
97	894503111	Bednění konstrukcí na trubním vedení deskových stropů šachet jakýchkoliv rozměrů	m2	5,4420	0,000	-5,442	300,00	1 632,60	-1 632,60	0,00	0,00	-1 632,60	-100,00
98	894608112	Výztuž šachet z betonářské oceli 10 S05 (R) nebo BSt 500	T	1,6310	0,000	-1,631	29 500,00	48 114,50	-48 114,50	0,00	0,00	-48 114,50	-100,00
99	895931211	Zřízení vpustí kanalizační horské z betonových dílců vnitřní velikosti 1200/600 mm	KUS	1,0000	0,000	-1,000	8 000,00	8 000,00	-8 000,00	0,00	0,00	-8 000,00	-100,00
100	592237512	horská vpust betonová TBV-Q HV 1500/900/1350mm	KUS	1,0000	0,000	-1,000	14 560,00	14 560,00	-14 560,00	0,00	0,00	-14 560,00	-100,00
101	899103111	Osazení poklopů litinových nebo ocelových včetně rámu hmotnosti nad 100 do 150 kg	KUS	58,0000	59,001	1,001	1 500,00	87 000,00	0,00	1 501,50	88 501,50	1 501,50	1,73
102	592246611	poklop šachtový Poklop D 400 - s odvětráním, s tlumicí vložkou	KUS	58,0000	59,590	1,590	3 000,00	174 000,00	0,00	4 770,00	178 770,00	4 770,00	2,74
103	899103211	Demontáž poklopů litinových a ocelových včetně rámu, hmotnosti jednotlivě přes 100 do 150 Kg	KUS	2,0000	0,000	-2,000	900,00	1 800,00	-1 800,00	0,00	0,00	-1 800,00	-100,00
104	899203111	Osazení mříží litinových včetně rámu a košů na bahno hmotnosti jednotlivě přes 100 do 150 kg	KUS	1,0000	0,000	-1,000	1 200,00	1 200,00	-1 200,00	0,00	0,00	-1 200,00	-100,00
105	552421402	mříž kanalizační 60 x 1200mm s rámem B 250, rám litina, mříž plast	KUS	1,0000	0,000	-1,000	1 550,00	1 550,00	-1 550,00	0,00	0,00	-1 550,00	-100,00
106	899203211	Demontáž mříží litinových včetně rámu, hmotnosti jednotlivě přes 100 do 150 Kg	KUS	1,0000	0,000	-1,000	1 200,00	1 200,00	-1 200,00	0,00	0,00	-1 200,00	-100,00
107	899623141	Obetonování potrubí nebo zdva stok betonem prostým tř. C 12/15 otevřený výkop	m3	12,2690	0,000	-12,269	2 500,00	30 672,50	-30 672,50	0,00	0,00	-30 672,50	-100,00
108	899882111	Kamerová prohlídka ležetých potrubí kanalizace do DN 1000	m	2 049,4800	1 958,900	-90,580	40,00	81 979,20	-3 623,20	0,00	78 356,00	-3 623,20	-4,42
9		Ostatní konstrukce a práce, bourání											
109	919441212	Čelo propustky ze zdva z lomového kamene, pro propustek z trub DN 300 až 500 mm	KUS	1,0000	0,000	0,000	6 000,00	6 000,00	0,00	0,00	6 000,00	0,00	0,00
110	958315124	Bourání šachet nebo vpustí z prostého betonu	m3	5,0520	0,000	-5,052	5 600,00	28 291,20	-28 291,20	0,00	0,00	-28 291,20	-100,00
111	963015141	Demontáž prefabrikovaných krycích desek kanálů, šachet nebo žump hmotností do 0,5 t	KUS	130,0000	0,000	-130,000	600,00	78 000,00	-78 000,00	0,00	0,00	-78 000,00	-100,00
112	977151126	Jádrové vrty diamantovými korunkami do stavebních materiálů (železobetonu, betonu, cihel, obkladů, dlažeb, kamene) průměru přes 200 do 225 mm	m	1,5000	0,000	-1,500	10 000,00	15 000,00	-15 000,00	0,00	0,00	-15 000,00	-100,00
113	985131111	Očištění ploch stěn, rubu kleneb a podlah tlakovou vodou	m2	52,7400	0,000	-52,740	50,00	2 637,00	-2 637,00	0,00	0,00	-2 637,00	-100,00
114	985141111	Vyčištění trhlín nebo dutin ve zdvu špičky do 30 mm, hloubky do 150 mm	m	135,0000	0,000	0,000	150,00	20 250,00	0,00	0,00	20 250,00	0,00	0,00
115	985211111	Vyklinování uvolněných kamenů zdva úlomky kamene, popřípadě cihel délky spáry na 1 m2 upravované plochy do 6 m	m2	2,6400	0,000	-2,640	1 500,00	3 960,00	-3 960,00	0,00	0,00	-3 960,00	-100,00
116	985211911	Vyklinování uvolněných kamenů zdva úlomky kamene, popřípadě cihel Příklad k cenám za práci ve stísněném prostoru	m2	2,6400	0,000	-2,640	1 500,00	3 960,00	-3 960,00	0,00	0,00	-3 960,00	-100,00
117	985221011	Postupné rozebrání zdva pro další použití kamenného, objemu do 1 m3	m3	0,7920	0,000	-0,792	10 000,00	7 920,00	-7 920,00	0,00	0,00	-7 920,00	-100,00
118	985221111	Doplnění zdva ručně do aktivované malty kamennem délky spáry na 1 m2 upravované plochy do 6 m	m3	5,4720	0,000	-5,472	5 000,00	27 360,00	-27 360,00	0,00	0,00	-27 360,00	-100,00
119	583810750	Kámen přírodní pro zdvo (kámen lomový, kopáky, haklíky, kvádry) kámen lomový upravený ČSN 72 1860, DN 72 1861 šula (materiálová skupina I/2) haklíky hrubé (1t = 2,0 m2)	T	12,0380	0,000	0,000	2 500,00	30 095,00	0,00	0,00	30 095,00	0,00	0,00
120	985223210	Přezdivání zdva do aktivované malty kamenného, objemu do 1 m3	m3	0,7920	0,000	-0,792	5 000,00	3 960,00	-3 960,00	0,00	0,00	-3 960,00	-100,00

121	985232114	Hlubkové spárování zdva hloubky přes 40 do 80 mm aktivovanou maltou délky spáry na 1 m2 upravované plochy do 6 m	m2	135,0000	0,000	-135,000	80,00	10 800,00	-10 800,00	0,00	0,00	-10 800,00	-100,00
122	985232191	Hlubkové spárování zdva hloubky přes 40 do 80 mm aktivovanou maltou Příklad k cenám za práci ve stísněném prostoru	m2	57,0000	0,000	-57,000	80,00	4 560,00	-4 560,00	0,00	0,00	-4 560,00	-100,00
123	985521311	Stříkaný beton z mokré směsi pevnosti v tlaku do 25 MPa rubu kleneb a podlah, jedné vrstvy tloušťky do 30 mm	m2	52,7400	0,000	-52,740	800,00	42 192,00	-42 192,00	0,00	0,00	-42 192,00	-100,00
124	985521319	Stříkaný beton z mokré směsi pevnosti v tlaku do 25 MPa rubu kleneb a podlah, jedné vrstvy tloušťky Příklad k ceně za každých dalších i započatých 10 mm tloušťky	m2	105,4800	0,000	-105,480	500,00	52 740,00	-52 740,00	0,00	0,00	-52 740,00	-100,00
125	985562332	Výztuž stříkaného betonu ze svařovaných sítí velikosti ok přes 100 mm jednovrstvých rubu kleneb a podlah, průměru drátu 6 mm	m2	52,7400	0,000	-52,740	150,00	7 911,00	-7 911,00	0,00	0,00	-7 911,00	-100,00
126	985564113	Kotvíčky pro výztuž stříkaného betonu z betonářské oceli do cementové malty, hloubky kotvení do 200 mm, průměru přes 8 do 10 mm	KUS	250,0000	0,000	-250,000	30,00	7 500,00	-7 500,00	0,00	0,00	-7 500,00	-100,00
997 Přesun sutě													
127	997013512	Odvoz vybouraných hmot kovových konstrukcí na skládku k recyklaci do 1 km s naložením a se složením	T	0,4500	0,000	-0,450	500,00	225,00	-225,00	0,00	0,00	-225,00	-100,00
128	997013519	Příklad k odvozu vybouraných hmot kovových konstrukcí na skládku k recyklaci ZKD 1 km přes 1 km	T	0,9000	0,000	-0,900	7,00	6,30	-6,30	0,00	0,00	-6,30	-100,00
129	997221551	Vodorovná doprava suti bez naložení, ale se složením a s hrubým urovňáním ze sypkých materiálů, na vzdálenost do 1 km	T	76,9650	1 332,998	1 256,033	7,00	538,76	0,00	8 792,23	9 330,99	8 792,23	1631,95
130	997221559	Vodorovná doprava suti bez naložení, ale se složením a s hrubým urovňáním Příklad k ceně za každý další i započatý 1 km přes 1 km	T	1 462,3350	11 996,982	10 534,647	7,00	10 236,35	0,00	73 742,53	83 978,87	73 742,53	720,40
131	997221815	Poplatek za uložení stavebního odpadu na skládce (skládkovné) betonového	T	76,9650	984,601	907,636	120,00	9 235,80	0,00	108 916,32	118 152,12	108 916,32	1179,28
998 Přesun hmot													
132	998276101	Přesun hmot pro trubní vedení hloubené z trub z plastických hmot nebo sklolaminátových pro vodovody nebo kanalizace v otevřeném výkopu dopravní vzdálenost do 15 m	T	327,6770	15 881,341	15 553,664	120,00	39 321,24	0,00	1 866 439,68	1 905 760,92	1 866 439,68	4746,65
Nové položky													
9001	112151014	Volné kácení stromů s rozřezáním a odvětvěním D kmene do 500 mm (SO 002)	kus	0,0000	2,000	2,000	376,00	0,00	0,00	752,00	752,00	752,00	100,00
9002	113107163	Odstranění podkladu z kameniva drceného tl 300 mm strojně pl přes 50 do 200 m2 (SO 107)	m2	0,0000	3 029,540	3 029,540	10,00	0,00	0,00	30 295,40	30 295,40	30 295,40	100,00
9003	113107171	Odstranění podkladu pl přes 50 do 200 m2 z betonu prostého tl 150 mm (SO 105)	m2	0,0000	3 029,540	3 029,540	38,00	0,00	0,00	115 122,52	115 122,52	115 122,52	100,00
9004	130001101	Příklad za zřízení výkopávkou v blízkosti podzemního vedení (SO 106)	m3	0,0000	168,750	168,750	298,00	0,00	0,00	50 287,50	50 287,50	50 287,50	100,00
9005	171201201	Uložení sypaniny na skládku (SO 001)	m3	0,0000	1 851,788	1 851,788	13,00	0,00	0,00	24 073,24	24 073,24	24 073,24	100,00
9006	452112121	Osazení betonových prstenců nebo rámu v do 200 mm (SO 301)	kus	0,0000	21,000	21,000	150,00	0,00	0,00	3 150,00	3 150,00	3 150,00	100,00
9007	592241763	prstěnek betonový vyrovnávací 62,5x12x12 cm (SO 301)	kus	0,0000	21,210	21,210	280,00	0,00	0,00	5 938,80	5 938,80	5 938,80	100,00
9008	452311141	Podkladní desky z betonu prostého tř. C 16/20 otevřený výkop (SO 410)	m3	0,0000	14,700	14,700	2 600,00	0,00	0,00	38 220,00	38 220,00	38 220,00	100,00
9009	452313141	Podkladní bloky z betonu prostého tř. C 16/20 otevřený výkop (SO 410)	m3	0,0000	12,000	12,000	2 600,00	0,00	0,00	31 200,00	31 200,00	31 200,00	100,00
9010	452351101	Bednění podkladních desek nebo bloků nebo sedlového lože otevřený výkop	m2	0,0000	149,200	149,200	315,00	0,00	0,00	46 998,00	46 998,00	46 998,00	100,00
9011	28611168	trubka kanalizační PVC DN 200x3000 mm SN 8	m	0,0000	247,652	247,652	133,33	0,00	0,00	33 019,44	33 019,44	33 019,44	100,00
9012	8714404101	Montáž kanalizačního potrubí žebrovaná SN 10 z polypropylenu DN 600	m	0,0000	181,400	181,400	374,00	0,00	0,00	67 843,60	67 843,60	67 843,60	100,00
9013	286170491	trubka kanalizační PP žebrovaná DN 600x6000 mm SN 10	m	0,0000	183,214	183,214	2 010,00	0,00	0,00	368 260,14	368 260,14	368 260,14	100,00
9014	871470410	Montáž kanalizačního potrubí korugované SN 10 z polypropylenu DN 800	m	0,0000	88,400	88,400	495,00	0,00	0,00	43 758,00	43 758,00	43 758,00	100,00

9015	286170531	trubka kanalizační PP žebrovaná DN 800x6000 mm SN 10	m	0,0000	89,284	89,284	3 840,00	0,00	0,00	342 850,56	342 850,56	342 850,56	100,00		
9016	28611401	sedlová odbočka vč. navrtání utěsnění (SO 301)	kus	0,0000	59,000	59,000	900,00	0,00	0,00	53 100,00	53 100,00	53 100,00	100,00		
9017	8913953211	Montáž zpětných a koncových litinových klapek DN 400	kus	0,0000	2,020	2,020	2 930,00	0,00	0,00	5 918,60	5 918,60	5 918,60	100,00		
9018	894411121	Zřízení šachet kanalizačních z betonových dílců na potrubí DN nad 200 do 300 dno beton tř. C 25/30	kus	0,0000	1,000	1,000	9 890,00	0,00	0,00	9 890,00	9 890,00	9 890,00	100,00		
9019	59224135	prstavec betonový vyrovnávací 62,5x6x9 cm	kus	0,0000	1,010	1,010	212,00	0,00	0,00	214,12	214,12	214,12	100,00		
9020	592241620	skruž kanalizační s ocelovými stupadly 100 x 100 x 12 cm	kus	0,0000	4,040	4,040	3 140,00	0,00	0,00	12 685,60	12 685,60	12 685,60	100,00		
9021	997221561	Vodorovná doprava suti z kusových materiálů do 1 km	t	0,0000	984,601	984,601	44,80	0,00	0,00	44 110,12	44 110,12	44 110,12	100,00		
9022	997221569	Příplatek ZKD 1 km u vodorovné dopravy suti z kusových materiálů (SO 301)	t	0,0000	8 861,409	8 861,409	7,00	0,00	0,00	62 029,86	62 029,86	62 029,86	100,00		
9023	997221611	Nakládání suti na dopravní prostředky pro vodorovnou dopravu	t	0,0000	2 317,599	2 317,599	150,00	0,00	0,00	347 639,85	347 639,85	347 639,85	100,00		
9024	997221855	Poplatek za uložení odpadu z kameniva na skládce (skládkovné) (SO 101)	t	0,0000	1 332,998	1 332,998	30,00	0,00	0,00	39 989,94	39 989,94	39 989,94	100,00		
9025	871445241	Kanalizační potrubí z tvrdého PVC vícevrstvé tuhost třídy SN12 DN 600	m	0,0000	3,500	3,500	4 210,00	0,00	0,00	14 735,00	14 735,00	14 735,00	100,00		
9026	871443121	Montáž kanalizačního potrubí z PVC těsněné gumovým kroužkem otevřený výkop sklon do 20% DN 600	m	0,0000	3,500	3,500	218,00	0,00	0,00	763,00	763,00	763,00	100,00		
9027	871365221	Kanalizační potrubí z tvrdého PVC jednovrstvé tuhost třídy SN8 DN 250	m	0,0000	2,000	2,000	779,00	0,00	0,00	1 558,00	1 558,00	1 558,00	100,00		
9028	871360310	Montáž kanalizačního potrubí hladkého plnostěnného SN 10 z polypropylenu DN 250	m	0,0000	2,000	2,000	127,00	0,00	0,00	254,00	254,00	254,00	100,00		
9029	877360310	Montáž kolen na kanalizačním potrubí z PP trub hladkých plnostěnných DN 250	ks	0,0000	3,000	3,000	226,00	0,00	0,00	678,00	678,00	678,00	100,00		
9030	589351500	směs stmelená cementem SC C 8/10 (kamenivo zpevněné cementem KSCI)	m3	0,0000	9,240	9,240	1 730,00	0,00	0,00	15 985,20	15 985,20	15 985,20	100,00		
		1,4*2*3,3m													
9031	451315133	Podkladní nebo výplňová vrstva z betonu C 8/10 tl do 200 mm	m2	0,0000	3,960	3,960	510,00	0,00	0,00	2 019,60	2 019,60	2 019,60	100,00		
		1,4*1,4m2 + 2*1m						0,00	0,00	0,00	0,00	0,00	100,00		
9032	451315136	Podkladní nebo výplňová vrstva z betonu C 20/25 tl do 200 mm	m2	0,0000	1,960	1,960	587,00	0,00	0,00	1 150,52	1 150,52	1 150,52	100,00		
		1,4*1,4m2													
9033	M59610002	cihla pálená plná 290x140x65mm přes P15 do P20	ks	0,0000	787,000	787,000	7,79	0,00	0,00	6 130,73	6 130,73	6 130,73	100,00		
		1,4m2*1,4m2*4zdi-otvory (0,8*0,6+0,6*0,6)						0,00	0,00	0,00	0,00	0,00	100,00		
9034	321222311	Zdění obkládkového zdíva vodních staveb kvádřového objem do 0,2 m3	m3	0,0000	2,352	2,352	7 400,00	0,00	0,00	17 404,80	17 404,80	17 404,80	100,00		
		1,4*1,4*4*0,3			0,0000			0,00	0,00	0,00	0,00	0,00	100,00		
9035	998153211	Přesun hmot ruční pro samostatné zdi a vály zděné nebo betonové monolitické v do 12 m	t	0,0000	3,699	3,699	1 390,00	0,00	0,00	5 141,47	5 141,47	5 141,47	100,00		
		787cihel*4,7kg/cihla													
9036	592258190	deska betonová zakrytová studniční 150/8 cm (pro skruž D 140 cm)	ks	0,0000	1,000	1,000	1 620,00	0,00	0,00	1 620,00	1 620,00	1 620,00	100,00		
										7 768 380,24	-3 656 668,12	8 231 645,34	12 343 357,46	4 574 977,22	58,892

jednotkové ceny URS 2018-1

ceny SOD

odečet

přípočet

VÝKAZ VÝMĚR

Stavba: II/115 Černošice, Rekonstrukce silnice

Objekt: SO 301 - Dešťová kanalizace

Místo: Datum: 14. 4. 2018

Objednatel: Projektant: MK PROFI Hradec Králové s.r.o.

Zhotovitel: Vyplň údaj Zpracovatel:

PČ	Typ	Kód	Popis	MJ	Množství	J.cena [CZK]	Cena celkem [CZK]
----	-----	-----	-------	----	----------	--------------	-------------------

Náklady z rozpočtu 0,00

HSV - Práce a dodávky HSV 0,00

1 - Zemní práce 0,00

9001	K	112151014	Volně kácení stromů s rozřezáním a odvětvením D kmene do 500 mm	kus	2,000	0,00	0,00
9002	K	113107163	Odstranění podkladu z kameniva drceného tl 300 mm strojně pl přes 50 do 200 m2	m2	3 029,540	0,00	0,00
					3 029,54		
9003	K	113107171	Odstranění podkladu pl přes 50 do 200 m2 z betonu prostého tl 150 mm	m2	3 029,540	0,00	0,00
1	K	115101201	Čerpání vody na dopravní výšku do 10 m průměrný přítok do 500 l/min	hod	8 880,000	0,00	0,00
					8 400,000		
					"ost"2*30*8	480,000	
					Součet	8 880,000	
2	K	115101301	Pohotovost čerpací soupravy pro dopravní výšku do 10 m přítok do 500 l/min	den	1 110,000	0,00	0,00
					1 050,000		
					"ost"2*30	60,000	
					Součet	1 110,000	
3	K	119001401	Dočasné zajištění potrubí ocelového nebo litinového DN do 200	pppp p"))	33,000	0,00	0,00
					"DA"		
					"vodovod" 8*1,5	12,000	
					"plyn"14*1,5	21,000	
					Součet	33,000	
4	K	119001412	Dočasné zajištění potrubí betonového, ŽB nebo kameninového DN do 500	m	6,000	0,00	0,00
					"DA kanal" 4*1,5	6,000	
5	K	119001421	Dočasné zajištění kabelů a kabelových tratí ze 3 volně ložených kabelů	m	28,500	0,00	0,00
					"DA "		
					"sdělovací kabel" 8*1,5	12,000	
					"elektrika" 11*1,5	16,500	
					Součet	28,500	
9004	K	130001101	Příplatek za ztížení vykopávky v blízkosti podzemního vedení	m3	168,750	0,00	0,00
					(33+6+28,5)*2,5*1	168,750	
7	K	132201204	Hloubení rýh š do 2000 mm v hornině tř. 3 objemu přes 5000 m3	m3	2 963,200	0,00	0,00
					7408*0,4	2 963,200	
8	K	132201209	Příplatek za lepivost k hloubení rýh š do 2000 mm v hornině tř. 3	m3	296,320	0,00	0,00
					2963,2*0,1	296,320	
9	K	132301204	Hloubení rýh š do 2000 mm v hornině tř. 4 objemu přes 5000 m3	m3	4 444,800	0,00	0,00
					0,6*7408	4 444,800	
10	K	132301209	Příplatek za lepivost k hloubení rýh š do 2000 mm v hornině tř. 4	m3	444,480	0,00	0,00
					4444,8*0,1	444,480	
12	K	151101102	Zřízení příložného pažení a rozeprání stěn ryh hl do 4 m	m2	8 712,500	0,00	0,00
					"DN 800" 88,4*3*2	530,400	
					"DN 600" 187,4*2*2,3	862,040	
					"DN 500" 1224,9*2*1,8	4 409,640	

PČ	Typ	Kód	Popis	MJ	Množství	J.cena [CZK]	Cena celkem [CZK]
			"DN 400" 138,4*3,4*2		941,120		
			"DN 300" 2,5*242,1*2		1 210,500		
			"DN 250" 5,8*2*2		23,200		
			"DN 200" 245,2*1,5*2		735,600		
			Součet		8 712,500		
14	K	151101112	Odstranění příložného pažení a rozepření stěn ryh hl do 4 m	m2	8 712,500	0,00	0,00
15	K	161101101	Svislé přemístění výkopku z horniny tř. 1 až 4 hl výkopu do 2,5 m	m3	1 851,788	0,00	0,00
			0,5*7407,15/2		1 851,788		
16	K	161101102	Svislé přemístění výkopku z horniny tř. 1 až 4 hl výkopu do 4 m	m3	1 851,788	0,00	0,00
17	K	162701105	Vodorovné přemístění do 10000 m výkopku/sypaniny z horniny tř. 1 až 4	m3	7 407,150	0,00	0,00
9005	K	171201201	Uložení sypaniny na skládky	m3	1 851,788	0,00	0,00
19	K	171201211	Poplatek za uložení odpadu ze sypaniny na skládce (skládkovné)	t	3 333,218	0,00	0,00
			1851,788*1,8		3 333,218		
20	K	174101101	Zásyp jam, šachet ryh nebo kolem objektů sypaninou se zhutněním	m3	6 760,010	0,00	0,00
			7408-302,296-1942,549+((2696+105,5))*0,57		6 760,010		
22	K	175111101	Obsypání potrubí ručně sypaninou bez prohození, uloženou do 3 m	m3	1 942,549	0,00	0,00
			" DN 800" 1,5*1,1*88,4-3,14*88,4*0,4*0,4		101,448		
			"DN 600" 1,5*0,9*187,4-3,14*187,4*0,3*0,3		200,031		
			"DN 500" 1,5*0,8*1224,9-3,14*1224,9*0,25*0,25		1 229,493		
			"DN 400" 1,3*0,7*138,4-3,14*138,4*0,2*0,2		108,561		
			"DN 300" 1,3*242,1*0,6-3,14*0,15*0,15*242,1		171,734		
			" DN 250" 1,3*5,8*0,55-3,14*0,125*0,125*5,8		3,862		
			"DN 200" 1,1*245,7*0,5-0,1*0,1*245,7*3,14		127,420		
			Součet		1 942,549		
23	M	58331345	kamenivo těžené drobné frakce max 20 mm	t	3 244,057	0,00	0,00
			1942,549*1,67		3 244,057		
4 - Vodorovné konstrukce							0,00
26	K	451311512	Podklad pro dlažbu z betonu prostého mrazuvzdorného tř. C 25/30 vrstva tl nad 100 do 150 mm	m2	268,280	0,00	0,00
28	K	451572111	Lože pod potrubí otevřený výkop z kameniva drobného těžného	m3	302,296	0,00	0,00
			"DN 800" 88,4*0,1*1,5		13,260		
			"DN 600" 187,4*1,5*0,1		28,110		
			"DN 500" 1224,9*1,5*0,1		183,735		
			"DN 400" 138,4*0,1*1,3		17,992		
			"DN 300" 1,3*0,1*242,1		31,473		
			"DN 250" 5,8*1,3*0,1		0,754		
			"DN 200" 1,1*245,2*0,1		26,972		
			Součet		302,296		
29	K	452112111	Osazení betonových prstenců nebo ráků v do 100 mm	kus	93,000	0,00	0,00
30	M	5922417611	prstavec betonový vyrovnávací 62,5x4x12 cm	kus	1,010	0,00	0,00
31	M	592241761	prstavec betonový vyrovnávací 62,5x6x12 cm	kus	10,100	0,00	0,00
32	M	59224176	prstavec betonový vyrovnávací 62,5x8x12 cm	kus	20,200	0,00	0,00
33	M	592241762	prstavec betonový vyrovnávací 62,5x10x12 cm	kus	62,620	0,00	0,00
9006	K	452112121	Osazení betonových prstenců nebo ráků v do 200 mm	kus	21,000	0,00	0,00
9007	M	592241763	prstavec betonový vyrovnávací 62,5x12x12 cm	kus	21,210	0,00	0,00
9008	K	452311141	Podkladní desky z betonu prostého tř. C 16/20 otevřený výkop	m3	14,700	0,00	0,00
			"DN 1200" 2*2*0,1*3		1,200		
			"DN 1000" 1,5*1,5*0,1*56		12,600		
			"DN 2000" 3*3*0,1		0,900		
			Součet		14,700		
9009	K	452313141	Podkladní bloky z betonu prostého tř. C 16/20 otevřený výkop	m3	12,000	0,00	0,00

PČ	Typ	Kód	Popis	MJ	Množství	J.cena [CZK]	Cena celkem [CZK]
			1,5*1, *0,5*16		12,000		
9010	K	452351101	Bednění podkladních desek nebo bloků nebo sedlového lože otevřený výkop	m2	149,200	0,00	0,00
			"DN 1200" 2*0,1*4*3		2,400		
			"DN 1000" 0,1*1,5*4*56		33,600		
			"DN 2000" 3*0,1*4		1,200		
			"betonové bloky"1*1,5*2*16+0,5*1*2*16+1*1,5*2*16		112,000		
			Součet		149,200		
6 - Úpravy povrchů, podlahy a osazování výplní							0,00
36	K	632452122	Potěr cementový stropu šachet hlazený dřevěným hladítkem	m2	137,280	0,00	0,00
			1,2*28,6*4		137,280		
8 - Trubní vedení							0,00
9011	M	28611168	trubka kanalizační PVC DN 200x3000 mm SN 8	m	247,652	0,00	0,00
41	K	871370510	Montáž kanalizačního potrubí žebrovaného SN 10 z polypropylenu DN 300	m	242,100	0,00	0,00
42	M	28617046	trubka kanalizační PP korugovaná DN 300x6000 mm SN 10	m	40,754	0,00	0,00
			242,1/6*1,01		40,754		
43	K	871390510	Montáž kanalizačního potrubí žebrovaného SN 10 z polypropylenu DN 400	m	138,400	0,00	0,00
44	M	28617047	trubka kanalizační PP korugovaná DN 400x6000 mm SN 10	m	23,297	0,00	0,00
			138,4/6*1,01		23,297		
45	K	871420510	Montáž kanalizačního potrubí žebrovaného SN 10 z polypropylenu DN 500	m	1 224,900	0,00	0,00
46	M	286170481	trubka kanalizační PP žebrovaná DN 500x6000 mm SN 10	m	206,192	0,00	0,00
			1224,9/6*1,01		206,192		
9012	K	8714404101	Montáž kanalizačního potrubí žebrovaná SN 10 z polypropylenu DN 600	m	181,400	0,00	0,00
9013	M	286170491	trubka kanalizační PP žebrovaná DN 600x6000 mm SN 10	m	183,214	0,00	0,00
9014	K	871470410	Montáž kanalizačního potrubí korugovaného SN 10 z polypropylenu DN 800	m	88,400	0,00	0,00
9015	M	286170531	trubka kanalizační PP žebrovaná DN 800x6000 mm SN 10	m	89,284	0,00	0,00
53	K	877355211	Montáž tvarovek z tvrdého PVC-systém KG nebo z polypropylenu-systém KG 2000 jednoosé DN 200	kus	81,733	0,00	0,00
60	K	877360430	Montáž spojek na kanalizačním potrubí z PP trub korugovaných DN 250	kus	0,972	0,00	0,00
61	M	28617462	hrdlo dvojitě se středním dorazem kanalizace PP korugované DN 250	kus	0,976	0,00	0,00
9016	M	28611401	sedlová odbočka vč. navrtání utěsnění	kus	59,000	0,00	0,00
9017	K	8913953211	Montáž zpětných a koncových litinových klapek DN 400	kus	2,020	0,00	0,00
9018	K	894411121	Zřízení šachet kanalizačních z betonových dílců na potrubí DN nad 200 do 300 dno beton tř. C 25/30	kus	1,000	0,00	0,00
95	M	59224337	dno betonové šachty kanalizační Q 500 - 2000	kus	59,590	0,00	0,00
85	M	59224160	skruž kanalizační s ocelovými stupadly 100 x 25 x 12 cm	kus	15,150	0,00	0,00
9019	M	59224135	prsteneč betonový vyrovnávací 62,5x6x9 cm	kus	1,010	0,00	0,00
86	M	59224161	skruž kanalizační s ocelovými stupadly 100 x 50 x 12 cm	kus	35,350	0,00	0,00
87	M	59224162	skruž kanalizační s ocelovými stupadly 100 x 100 x 12 cm	kus	21,210	0,00	0,00
9020	M	592241622	skruž kanalizační s ocelovými stupadly 100x100x12 cm	kus	4,040	0,00	0,00
90	M	59224056	kónus pro kanalizační šachty s kapsovým stupadlem 100/62,5 x 67 x 12 cm	kus	59,590	0,00	0,00
88	M	59224348	těsnění elastomerové pro spojení šachetních dílů DN 1000	kus	128,000	0,00	0,00
91	K	894414111	Osazení železobetonových dílců pro šachty skruží základových (dno)	kus	58,000	0,00	0,00
101	K	899104112	Osazení poklopů litinových nebo ocelových včetně rámu pro třídu zatížení D400, E600	kus	59,000	0,00	0,00
102	M	55241406	poklop šachtový s rámem DN600 třída D 400, s odvětráním	kus	59,590	0,00	0,00

PČ	Typ	Kód	Popis	MJ	Množství	J.cena [CZK]	Cena celkem [CZK]
108	K	899882111	Kamerová prohlídka ležatého potrubí kanalizace do DN 1000	m	1 958,900	0,00	0,00
9025-36	K	999001	Zděná šachta	kpl	1,000	0,00	0,00
997 - Přesun sutě							0,00
129	K	997221551	Vodorovná doprava suti ze sypkých materiálů do 1 km	t	1 332,998	0,00	0,00
					1 332,998		
130	K	997221559	Příplatek ZKD 1 km u vodorovné dopravy suti ze sypkých materiálů	t	11 996,982	0,00	0,00
					1 332,998*9		11 996,982
9021	K	997221561	Vodorovná doprava suti z kusových materiálů do 1 km	t	984,601	0,00	0,00
					984,601		984,601
9022	K	997221569	Příplatek ZKD 1 km u vodorovné dopravy suti z kusových materiálů	t	8 861,409	0,00	0,00
					9*984,601		8 861,409
9023	K	997221611	Nakládání suti na dopravní prostředky pro vodorovnou dopravu	t	2 317,599	0,00	0,00
					1 332,998+984,601		2 317,599
131	K	997221815	Poplatek za uložení betonového odpadu na skládce (skládkovné)	t	984,601	0,00	0,00
9024	K	997221855	Poplatek za uložení odpadu z kameniva na skládce (skládkovné)	t	1 332,998	0,00	0,00
998 - Přesun hmot							0,00
132	K	998276101	Přesun hmot pro trubní vedení z trub z plastických hmot otevřený výkop	t	15 881,347	0,00	0,00
M - Práce a dodávky M							0,00
23-M - Montáže potrubí							0,00
76	K	230170014	Tlakové zkoušky těsnosti potrubí - zkouška DN do 200	m	234,700	0,00	0,00
77	K	230170015	Tlakové zkoušky těsnosti potrubí - zkouška DN do 350	m	247,900	0,00	0,00
78	K	230170016	Tlakové zkoušky těsnosti potrubí - zkouška DN do 500	m	1 284,100	0,00	0,00
79	K	230170017	Tlakové zkoušky těsnosti potrubí - zkouška DN do 600	m	192,200	0,00	0,00
VP - Vícepráce							0,00



Město Černošice
Městský úřad Černošice – odbor investic a správy majetku
Riegrova 1209
252 28 Černošice

Vyřizuje: Poulová

Telefon:

E-mail:

Městský úřad Černošice
stavební úřad
Riegrova 1209
Černošice

V Černošicích dne 27.7.2017

Věc: Informace o přijatém usnesení

Na základě usnesení rady města Černošice č. R/101/1/2017 z jejího jednání dne 26.7.2017 dojde k ověření dimenze navržené dešťové kanalizace v silnici II/115 na území města.

Z tohoto důvodu žádáme o zohlednění této skutečnosti v územním řízení na stavbu „II/115 Černošice, rekonstrukce silnice – SO 301 – dešťová kanalizace, SO 302 – přeložka vodovodu, SO 410 – přeložka veřejného osvětlení + přisvícení přechodu a SO 411 – přeložka nadzemního vedení NN“, neboť může dojít ke změně navržených profilů dešťové kanalizace.

Děkujeme za pochopení.

S pozdravem

MĚSTSKÝ ÚŘAD ČERNOŠICE
podatelna - pracoviště ČERNOŠICE

Dne: **27 -07- 2017** Zprac:

Počet listů:
Příloha:

Č.j.:
Uklád, znak:

Jiří Jiránek
vedoucí odboru investic a správy majetku

MĚSTO ČERNOŠICE
Riegrova 1209, 252 28 Černošice



Město Černošice
Městský úřad Černošice – odbor investic a správy majetku
Riegrova 1209
252 28 Černošice

Vyřizuje: Poulová

Telefon:

E-mail:

AF-CITYPLAN, s.r.o.
pan Ing. Ondřej Kyp
vedoucí ateliéru koncepce a urbanismu
Magistrů 1275/13
Praha 4

V Černošicích dne 11.8.2017

Věc: Rekonstrukce silnice II/115 - prověření navržené dimenze dešťové kanalizace

Vážení,

žádáme o prověření, zda navržená dimenze dešťové kanalizace, která je součástí projektu rekonstrukce silnice II/115 v k.ú. Černošice, je dostatečná vzhledem k v poslední době se častěji vyskytujícím vydatným deštům (naposledy 29.6.2017). Při nich se ukázalo, že stávající systémy dešťové kanalizace neumožňují odvádění balastních vod v celém objemu.

S pozdravem



Jiří Jiránek
vedoucí odboru investic a správy majetku

MĚSTO ČERNOŠICE
Riegrova 1209, 252 28 Černošice

Městský úřad Černošice
Odbor stavební úřad
Riegrova 1209
252 28 Černošice

Spis. ZN. výst.:19603/2017/Br/Č/P6170/40
Č.j.: MUCE 50024/2017 OSU
vyřizuje: Lenka Březinová, kancelář č. 25, Riegrova 1209
tel./e-mail: [redacted]

V Černošicích dne 17.08.2017

ROZHODNUTÍ **OPRAVA ZŘEJMÝCH NESPRÁVNOSTÍ**

Výroková část

Středočeský kraj, IČO 70891095, se sídlem Zborovská 81/11, 150 00 Praha, *kterého na základě plné moci zastupuje*
AF-CITYPLAN s.r.o., IČO 47307218, se sídlem Magistrů 1275/13, 140 00 Praha (dále jen „žadatel“)

Městský úřad Černošice, jako stavební úřad příslušný podle ustanovení § 13 odst. 1 písm. e) zákona č. 183/2006 Sb., o územním plánování a stavebním řádu v platném znění (dále jen „stavební zákon“), přiměřeně podle ustanovení § 70 zákona č. 500/2004 Sb. (správní řád), v platném znění **opravuje písemné vyhotovení rozhodnutí, kterým je územní rozhodnutí o umístění stavby nazvané jako:**

„II/115 Černošice, rekonstrukce silnice – SO 301 – dešťová kanalizace, SO 302 – přeložka vodovodu, SO 410 přeložka veřejného osvětlení + přisvícení přechodu a SO 411 přeložka nadzemního vedení NN“

na pozemcích č.parc. 396/29, 464, 6174, 6206, 466/1, 466/2, 466/3, 466/4, 6170/1, 6170/45, 467/10, 6192/52, 6170/67, 772/2, 2437/4, 2437/2, 6170/25, 6170/70, 6170/23, 2437/1, 2437/3, 822/8, 822/9, 6170/21, 6170/29, 6170/30, 6170/41, 6170/48, 6170/8, 6170/57, 6170/54, 6170/59, 2062/1, 2076/3, 6170/9, 6170/56, 6170/31, 6170/68, 2250/2, 2076/1, 2062/2, 6166/9, 6170/16, 6170/19, 6170/20, 6170/15, 6170/14, 6170/13, 6170/12, 6170/11, 6170/40, 6166/2, 1163/1, 1163/34, 6170/6, 6170/39, 772/6, 6170/24, 2915/7, 6170/38 v k.ú. Černošice (dále jen „stavba“). Územní rozhodnutí o umístění výše uvedené stavby bylo vydáno pod Spis. ZN. výst.: 19603/2017/Br/Č/P6170/40, Č.j.: MUCE 48191/2017 OSU ze dne 7. srpna 2017.

Podmínka č. 33 ve znění :

Budou dodrženy všechny podmínky Město Černošice dle vyjádření, Č.j. MUCE 65813/2015 ze dne 25. listopadu 2016, v plném rozsahu

Text podmínky č. 33 se nahrazuje následujícím zněním:

Budou dodrženy všechny podmínky Město Černošice dle vyjádření, Č.j. MUCE 65813/2015 ze dne 25. listopadu 2016 a doplnění vyjádření města na základě přijatého usnesení rady města R/101/1/2017 ze dne 26. července 2017, v plném rozsahu. Zejména bude dodrženo:

V dalším stupni dokumentace bude prověřena navržená dimenze dešťové kanalizace v silnici II/115 na území města Černošice, z důvodu enormních přívalových dešťů v červnu 2017.

Ostatní podmínky výše uvedeného rozhodnutí zůstávají beze změny.

Účastníci řízení na něž se vztahuje rozhodnutí správního orgánu:

Středočeský kraj, IČO 70891095, se sídlem Zborovská 81/11, 150 00 Praha

Odůvodnění

Dne 27. března 2017 bylo podatelnou Městského úřadu Černošice přijato podání žadatele, kterým je Středočeský kraj, IČO 70891095, se sídlem Zborovská 81/11, 150 00 Praha, kterého na základě plné moci zastupuje AF-CITYPLAN s.r.o., IČO 47307218, se sídlem Magistrů 1275/13, 140 00 Praha, které obsahovalo žádost o vydání územního rozhodnutí o umístění stavby nazvané jako: „II/115 Černošice, rekonstrukce silnice – SO 301 – dešťová kanalizace, SO 302 – přeložka vodovodu, SO 410 přeložka veřejného osvětlení + přisvícení přechodu a SO 411 přeložka nadzemního vedení NN“ na pozemcích č.parc. 396/29, 464, 6174, 6206, 466/1, 466/2, 466/3, 466/4, 6170/1, 6170/45, 467/10, 6192/52, 6170/67, 772/2, 2437/4, 2437/2, 6170/25, 6170/70, 6170/23, 2437/1, 2437/3, 822/8, 822/9, 6170/21, 6170/29, 6170/30, 6170/41, 6170/48, 6170/8, 6170/57, 6170/54, 6170/59, 2062/1, 2076/3, 6170/9, 6170/56, 6170/31, 6170/68, 2250/2, 2076/1, 2062/2, 6166/9, 6170/16, 6170/19, 6170/20, 6170/15, 6170/14, 6170/13, 6170/12, 6170/11, 6170/40, 6166/2, 1163/1, 1163/34, 6170/6, 6170/39, 772/6, 6170/24, 2915/7, 6170/38 v k.ú. Černošice.

Stavební úřad postupoval podle § 64 odst. 1 písm. a) správního řádu a jelikož k podání nebyly doloženy zákonem vyžadované podklady, vyzval žadatele k jejich doplnění a řízení přerušil svým usnesením vydaným pod Spis. ZN. výst.: Spis. ZN. výst.: 19603/2017/Br/Č/P6170/40, Č.j.: MUCE 33468/2017 OSU ze dne 29. května 2017.

Dne 2. června 2017 bylo datovou schránkou Městského úřadu přijato podání žadatele, které obsahovalo chybějící doklady.

Dne 27. června 2017 bylo podatelnou Městského úřadu Černošice přijato podání, které obsahovalo žádost o vyjmutí pozemku č.parc. 2253/1, 6166/5 a 6167 v k.ú. Černošice.

Stavební úřad posoudil předloženou žádost, zda odpovídá požadavkům § 86 ve spojení s § 79 stavebního zákona a zároveň přezkoumal záměr z pohledu § 90 stavebního zákona a neshledal důvody bránící oznámení zahájení územního řízení. Zahájení řízení oznámil stavební úřad v souladu s § 144 odst.2 zákona č. 500/2004 Sb.(dále jen „správní řád“) veřejnou vyhláškou, neboť se jedná o řízení s velkým počtem účastníků opatřením pod Spis. ZN. výst.: 19603/2017/Br/Č/P6170/40, č.j. MUCE 41217/2017 ze dne 30. června 2017 a v souladu s § 87 odst. 1 stavebního zákona upustil od ústního jednání. Stavební úřad určil lhůtu, do kdy mohou dotčené orgány uplatnit svá závazná stanoviska a účastníci řízení své námítky.

Oznámení o zahájení územního řízení bylo na úřední desce Městského úřadu Černošice a způsobem umožňující dálkový přístup, vyvěšeno dne 30. června 2017 a sejmuto dne 16. července 2017.

Dne 4. července 2017 bylo podatelnou Městského úřadu Černošice přijato podání, které obsahovalo žádost o vyjmutí pozemku č.parc. 6170/71 v k.ú. Černošice.

Dne 4. července 2017 bylo podatelnou Městského úřadu Černošice přijato podání, které obsahovalo žádost o zúžení žádosti o územní rozhodnutí – doplnění.

Dne 13. července 2017 byl zaplacen správní poplatek.

Dne 27. července 2017 bylo podatelnou Městského úřadu Černošice přijato podání od Města Černošice, obsahující informaci, že dojde k ověření dimenze navržené dešťové kanalizace v silnici II/115 na území města Černošice.

Územní rozhodnutí o umístění výše uvedené stavby bylo vydáno pod Spis. ZN. výst.: 19603/2017/Br/Č/P6170/40, Č.j.: MUCE 48191/2017 OSU ze dne 7. srpna 2017.

Vzhledem k tomu, že do podmínky č. 33 vydaného rozhodnutí č.j. MUCE 48191/2017 OSU ze dne 7. srpna 2017 nebyla zahrnuta podmínka z doplňujícího usnesení rady města Černošice R/101/1/2017 ze dne 26. července 2017, která požaduje ověření kapacity navržené dešťové kanalizace z důvodu extrémních dešťů, které na sklonku června 2017 zasáhly území města Černošice a vyplavily spodní část území města. Město z tohoto důvodu požaduje do dalšího stupně projektové dokumentace ověřit, že bude kapacita kanalizace odvádějící srážkovou

vodu z komunikací dostačující a nebude se při přivalových deštích zahlcovat. Z tohoto důvodu byla doplněna opomenutá část podmínky č. 33 ve výrokové části předmětného rozhodnutí. Stavební úřad vydal toto rozhodnutí o opravě zřejmé nesprávnosti s tím, že ostatní podmínky výše uvedeného rozhodnutí zůstávají beze změny.

Správní orgán rozhodnutím podle § 70 správního řádu zřejmou nesprávnost opravil.

Účastníky řízení jsou:

MĚSTO ČERNOŠICE, Riegrova č.p. 1209, 252 28 Černošice
Ing. Jiří Opletal, [REDACTED]
Milan Pravda, [REDACTED]
Správa železniční dopravní cesty, státní organizace, IDDS: uccchjm
sídlo: Dlážďená č.p. 1003/7, 110 00 Praha 1-Nové Město
Vladimír Kozák, [REDACTED]
MUDr. Irena Zadáková, [REDACTED]
Povodí Vltavy, státní podnik, závod Berounka, IDDS: gg4t8hf
sídlo: Holečkova č.p. 106/8, Smíchov, 150 00 Praha 5
Krajská správa a údržba silnic Středočeského kraje, příspěvková organizace, IDDS: a6ejgmx
sídlo: Zborovská č.p. 81/11, 150 00 Praha 5-Smíchov
Telia Carrier Czech Republic a.s., IDDS: ubzkg9a
sídlo: K Červenému dvoru č.p. 3269/25a, 130 00 Praha 3-Strašnice
SITEL, spol. s r.o., IDDS: 69779z9
sídlo: Baarova č.p. 957/15, 140 00 Praha 4-Michle
České Radiokomunikace a.s., IDDS: g74ug4f
sídlo: Skokanská č.p. 2117/1, Praha 6-Břevnov, 169 00 Praha 6
ČEZ Distribuce, a. s., IDDS: v95uqfy
sídlo: Teplická č.p. 874/8, Děčín IV-Podmokly, 405 02 Děčín 2
GridServices, s.r.o., IDDS: jnnyjs6
sídlo: Plynárenská č.p. 499/1, Zábřovice, 602 00 Brno 2
O2 Czech Republic a.s., IDDS: d79ch2h
sídlo: Za Brumlovkou č.p. 266/2, 140 00 Praha 4-Michle
Česká telekomunikační infrastruktura a.s., IDDS: qa7425t
sídlo: Olšanská č.p. 2681/6, 130 00 Praha 3-Žižkov
UPC Česká republika, s.r.o., IDDS: 4hds44f
sídlo: Závěšova č.p. 502/5, 140 00 Praha 4-Nusle
AQUACONSULT, spol. s r.o., IDDS: irdmx8r
sídlo: Dr. Janského č.p. 953, 252 28 Černošice
ČD - Telematika a.s., Úsek servis infrastruktury, IDDS: dgzjrp
sídlo: Pernerova č.p. 2819/2a, 130 00 Praha 3-Žižkov
ELTODO-CITELUM, s.r.o., IDDS: k3h3xq2
sídlo: Novodvorská č.p. 1010/14, Lhotka, 142 00 Praha 4

Vlastníci pozemku č.parc. 396/13, 460, 765, 775/4, 2411, 2251/7, 2059/3, 2061/3, 6166/8, 847, 2019/1, 6170/37, 1840/3, 1523/1, 1701, 1700, 458, 470/1, 6183, 775/3, 2256/1, 786/3, 2054/1, 2053, 2043/1, 6170/18, 2018/1, 870/1, 1736/6, 1525, 1702, 1695/3, 396/8, 468, 2436, 2423/1, 2255/1, 805, 2054/2, 2051, 6166/5, 2029/7, 2016/2, 905/6, 981/3, 1729/1, 1532, 1682/5, 396/27, 467/11, 2445/4, 2425, 2253/1, 809/3, 2259, 2062/3, 2042/1, 2029/3, 861/1, 977, 1730, 1716, 1531, 1682/195, 6182, 6170/47, 2445/5, 778/1, 6170/5, 2062/4, 6170/32, 6166/3, 2039/1, 2029/8, 863/3, 6170/44, 981/2, 1717, 1533, 6170/38, 461/1, 6170/61, 2434/1, 2421, 2251/5, 2057, 6170/33, 846/1, 6166/4, 2028/1, 863/6, 978/2, 1520, 1715, 1534, 1547/1, 463, 6192/61, 2433/1, 2417/1, 2251/6, 2059/1, 2076/4, 6170/35, 2036/2, 6166/6, 869/1, 978/1, 1733/3, 1709/1, 1541, 1549, 461/1, 772/1, 772/5, 782, 2252/1, 2252/2, 2061/1, 6170/51, 2034/1, 6170/17, 2014/2, 979, 2915/7, 1707/1, 1412, 1551, 6170/71, 6167, 6169/3, 1982/67, 1576, 1682/4, 1682/228, 1682/147, 1568, 1566/2, 1560, 1682/114, 1682/115, 1682/116, 1682/117, 1547/1, 1682/5, 1695/3, 1700, 1541, 1717, 1729/1, 1520, 1733/3, 981/2, 1733/26, 1733/29, 979, 2042/1, 782, 2431, 771, 6192/52, 468 v k.ú. Černošice.