


Číslo zakázky:	07 178 00	HIP:	Ing. Petr VACHTA	 STŘEDISKO PLZEŇ Plzeň, Plánská 5, 301 00 tel. 377259512 fax. 377259426
Schválil:	Ing. Václav HVÍZDAL	Zodp. projektant:	Ing. Petr VACHTA	
			377259512, vachta@pontex.cz	
Tech. kontrola:	Ing. Václav HONZÍK	Vypracoval:	Ing. Petr VACHTA	
			377259512, vachta@pontex.cz	

Objednatel:	Středočeský kraj	Obec:	Úvaly	Kraj:	Středočeský
Akce:	III/10165 Úvaly, průtah			Datum	Stupeň
				11/2017	PDPS
Příloha:	DOPRAVNĚ INŽENÝRSKÁ OPATŘENÍ			Souprava	Č. přílohy
					B.3.

Stavební akce: III/10165 Úvaly, průtah
Stavební objekt : SO 104 Dopravně inženýrská opatření
Okres, místo: Praha, k. ú. Úvaly u Prahy
Objednatel : Středočeský kraj
Projektant DÚR : Pontex spol. s r. o., středisko Plzeň
Stupeň dokumentace: **PDPS**
Číslo zakázky **07 178 00**

TECHNICKÁ ZPRÁVA

1. ZÁKLADNÍ ÚDAJE O STAVBĚ

Jedná se o celkovou **rekonstrukci** části silnice III. třídy č. 10165 v průtahu městem Úvaly.

Staničení: úsek 1313A135 – 1313A136, prov. staničení km 2,253 – 2,823

Stavba začíná v křižovatce ulic Dvořákova a 5. května a končí u hřbitova, cca 125 m za křižovatkou silnice III/10165 (směr Tuklaty) a III/10166 (směr Tlustovousy).

V rámci rekonstrukce Riegrovy ulice byla založena křižovatka na začátku úseku a byla provedena rekonstrukce ulice 5 května v úseku km 0,000 – 0,018 70.

Projekt PDPS řeší tedy rekonstrukci ulice od km 0,018 70.

Silnice III/10165 je spojnicí mezi městem Úvaly a obcí Tuklaty (resp. obcí Tlustovousy). Je využívána zejména místní dopravou a je jedinou přístupovou cestou z města k místnímu hřbitovu.

Součástí akce je:

- rekonstrukce silnice III/10165 a napojení na silnici III/10166
- výstavba nové autobusové zastávky BUS v zálivu
- vyznačení zastávky BUS v jízdním pruhu
- výstavba nové dešťové kanalizace a lokální opravy zatrubnění potoka
- zrušení starých nefunkčních dešťových kanalizačních řadů v krajích komunikace
- lokální opravy zatrubněného potoka
- úpravy na vodovodní síti
- ochrana kabelového vedení NN
- výstavba nového veřejného osvětlení
- přeložky kabelů a optotrubek CETIN
- částečná přeložka STL plynovodního vedení
- vegetační úpravy

Navržená akce je **v souladu s územně plánovací dokumentací**, tj. schváleným územním plánem města Úvaly.

- celkový rozsah: rekonstrukce silnice III/10165

570,6 -18,7=551,9m

Členění stavby

Projektovou dokumentaci tvoří následující stavební objekty:

SEZNAM OBJEKTŮ		BUDOUCÍ SPRÁVCE
SO 101	Silnice III/10165, zastávky BUS	KSÚS Středočeského kraje
SO 102	Chodníky, vjezdy (+ přístřešky BUS) Typ přístřešku dodá OID MÚ Úvaly	TS Úvaly
SO 103	Okolní plochy - parkoviště, napojení na MK	TS Úvaly
SO 104	DIO	
SO 105	Dočasná zpevnění	
SO 301	Dešťová kanalizace a lokální opravy zatrubnění potoka	
SO 301a	část - Dešťová kanalizace	MÚ Úvaly, Odbor dopravy a investic Oddělení správy majetku
SO 301a	část - Lokální opravy zatrubnění potoka (vyvolaná investice)	MÚ Úvaly, Odbor dopravy a investic Oddělení správy majetku
SO 301b	Dešťová kanalizace – kanalizační přípojky	MÚ Úvaly, Odbor dopravy a investic Oddělení správy majetku
SO 302	Úpravy na vodovodní síti (vyvolaná investice)	TS Úvaly
SO 431	Kabelové vedení NN – ochrana SO připravuje ČEZ Distribuce	ČEZ Distribuce
SO 441	Veřejné osvětlení – ul. 5. května	TS Úvaly
SO 451	Přeložka DK – O2 (km 0,015–0,178) SO připravuje CETIN	CETIN a.s
SO 452	Přeložka DK – O2 (km 0,208–0,430) SO připravuje CETIN	CETIN a.s
SO 453	Přeložka optotrubek – O2 (km 0,300–0,425) SO připravuje CETIN	CETIN a.s
SO 454	Přeložka optotrubek – O2 (km 0,465–0,560) SO připravuje CETIN	CETIN a.s
SO 461	Přeložka MK – O2 (km 0,300–0,425) SO připravuje CETIN	CETIN a.s
SO 462	Přeložka MK – O2 (km 0,465–0,555) SO připravuje CETIN	CETIN a.s
SO 463	Přeložka MK – O2 (km 0,360–0,448) SO připravuje CETIN	CETIN a.s
SO 464	Příprava chrániček O2 v ul. 5. května SO připravuje CETIN	CETIN a.s
SO 501	Přeložka STL plynovodního řadu a přípojek (vyvolaná investice)	GASNET
SO 801	Vegetační úpravy	TS Úvaly

Stavba neobsahuje provozní soubory.

2. ROZDĚLENÍ STAVBY NA ETAPY

Podstatné pro zahájení stavby je zajištění finančních prostředků.

Předpokládá se, že práce budou provedeny ve dvou po sobě navazujících sezónách.

Etapa 0 km 0,000 – 0,019 vybudováno v rámci rekonstrukce Riegerovy ulice

Etapa 1 km 0,019 – 0,210 rekonstrukce komunikace včetně IS

Etapa 2 km 0,210 – 0,570 rekonstrukce komunikace včetně IS

TERMÍN VÝSTAVBY :

zahájení stavby:	bude určen před vypsáním výběrového řízení na stavbu
ukončení stavby:	bude určen před vypsáním výběrového řízení na stavbu
doba realizace etapy 1:	cca 7 měsíců
doba realizace etapy 2:	cca 8 měsíců

Zájmovým území projíždí autobusová linka č. 484 Úvaly žel. stanice – Horoušánky. Ulicí 5. května projíždí 5 spojů v každém směru.

ETAPA 1: Rekonstrukce úseku km 0,019 – 0,210 je rozdělena na 6 podetap.

ETAPA 2: Rekonstrukce úseku km 0,210 – 0,570 je rozdělena na 6 podetap.

3. ORGANIZACE DOPRAVY V JEDNOTLIVÝCH STAVEBNÍCH ETAPÁCH

Součástí etapy je rekonstrukce komunikace v km 0,020 – 0,208 včetně všech úprav na IS v uvedeném úseku.

Etapa 1.1. – úsek 0,019 – 0,210

Kamerové prohlídky stávajících kanalizací:

- SO 301 (část 1) - vytvoření provizorních revizních šachet na stávající kanalizaci v levém chodníku za účelem možnosti provedení kamerové prohlídky kanalizace
- SO 301 (část 2) - vytvoření provizorních revizních šachet na stávajícím zatrubnění vodoteče v pravém chodníku za účelem možnosti provedení kamerové prohlídky kanalizace
- SO 301 (část 1) - kamerová prohlídka stávající kanalizace v levém chodníku za účelem určení polohy kanalizačních přípojek, jejich vyznačení na povrchu chodníku
- SO 301 (část 2) - kamerová prohlídka stávajícího zatrubnění vodoteče v pravém chodníku za účelem posouzení stavu potrubí a určení rozsahu lokálních oprav. Dle zjištěného rozsahu bude objednan materiál.

Organizace dopravy: Bez omezení

Trasy pro pěší:

Pěší budou využívat chodník na protilehlé straně ulice než bude probíhat realizace provizorních revizních šachet.

Předpokládaná doba výstavby: 0,25 měsíce

Etapu 1.2.**Ve výstavbě:**

- SO 302 - úpravy na vodovodní síti v km 0,057 – 0,185
- SO 301 - dešťová kanalizace v úseku km 0,019 – 0,210
- SO 501 - případné úpravy na plynovodních přípojkách
- SO 301 - provizorní propojení stávající kanalizace v levém chodníku do nově vybudované kanalizace, konkrétně do ŠD 7
- SO 301 - přepojení stávajících přípojek (realizace od ŠD7 směrem k ŠD3 tak, aby byl zajištěn odtok vody ze zbytkových částí stávající kanalizace)
- SO 101 - provedení zemních prací, sanace v levé polovině vozovky s přesahem min. 1m do pravé poloviny vozovky
- SO 101 - přípojky k uličním vpustem (mimo poježděný manipulační pruh)
- SO 464 - příprava chrániček CETIN v ul. 5. května úsek km 0,019 až km 0,210

Předpokládaná doba výstavby: 2,5 měsíce

Etapu 1.3.

- SO 101 provedení podsypné vrstvy v levé polovině vozovky s přesahem min. 1m do pravé poloviny vozovky
- SO 102 pokládka obrub v levé polovině vozovky (km 0,019 – 0,210)
- SO 101 pokládka vrstvy MZK v levé polovině vozovky s přesahem min.0,5m do pravé poloviny vozovky
- SO 101 pokládka podkladní asfaltové vrstvy
- SO 102 vyplnění zbytkových částí stávající kanalizace popílkocementovou suspenzí (po přepojení přípojek)
- SO 102 - výstavba chodníku vlevo
- SO 441 - výstavba veřejného osvětlení

Předpokládaná doba výstavby: 1 měsíc

Organizace dopravy etapu 1.2 a 1.3:ulice Riegrova, Dvořákova:

Provoz v ulici Riegrova a Dvořákova bude probíhat bez omezení, kromě zákazu odbočení do ulice 5. května. Zákaz nebude platit pro vozidla stavby a dopravní obsluhy.

ulice 5. května: úsek Riegrova – Arnoštova:

Úsek bude pro dopravu uzavřen. Vjezd bude povolen pro vozidla stavby, dopravní obsluhu a vozidla IZS. Provoz bude veden v manipulačním pruhu šířky 3,0 m těsně vedle stávajícího chodníku vpravo. Lokální opravy této části vozovky budou součástí SO 105. Pokud si stavba kanalizace vyžádá zásah do přípojek zasahujících pod manipulační pruh, budou zemní práce provedeny za krátkodobé úplné uzavírky. Následně budou přes rýhy položeny ocelové plechy nebo lávky umožňující přejezd vozidel stavby případně hasičských vozů. Majitelé objektů, jejichž obsluha bude krátkodobě přerušena, budou o omezení prokazatelně písemně informováni. Při výstavbě kanalizace v křižovatce s ulicí Arnoštova, bude v km 0,200 až 0,220 v prostoru mezi komunikací a plotem zřízena provizorní vozovka – viz SO 105.

Provoz v manipulačním pruhu bude řízen následovně:

- v pracovní dobu budou dopravu organizovat proškolení pracovníci zhotovitele
- mimo pracovní dobu bude v provozu SSZ – schéma B.6.

ulice 5. května: úsek 0,200 - 0,220

Provizorní komunikace šířky 3 m pro obsluhu průmyslového areálu v Arnoštově ulici.

ulice 5. května: úsek 0,220 – konec obce

Úsek přístupný po objízdných trasách.

Příjezd vozidel ke hřbitovu

Příjezd vozidel ke hřbitovu bude umožněn po trase Úvaly – silnice I/12 – Tuklaty – Úvaly (hřbitov).

Dopravní značení: - viz přílohy č. 2, 3, 7, 8, 9, 10, schéma B/5.1, schéma B.6.

Trasy pro pěší:

Pěší budou využívat chodník na protilehlé straně ulice než bude probíhat výstavba kanalizace. V úsecích, v kterých bude kanalizace umístěna v levém jízdním pruhu, bude trasa pro pěší vedena po pravém chodníku.

Předpokládaná doba výstavby: 3 měsíce

Etapa 1.4.**Ve výstavbě:**

- SO 301 - dočasné převedení zatrubněného potoka do stoky nové dešťové kanalizace
- SO 301 - lokální opravy zatrubnění potoka v km 0,060 – km 0,210 včetně obnovy revizních šachet
- SO 451 - přeložka kabelů O2 (CETIN) - Přeložka DK (km 0,015–0,178)
(bude realizováno až po opravě zatrubnění potoka)
- SO 501 - úpravy na plynovodním potrubí cca v km 0,019 - 0,210
- SO 101, SO 103 - provedení zemních prací, sanace v pravé polovině vozovky (km 0,019–0,210)
- SO 464 - příprava chrániček CETIN v ul. 5. května úsek km 0,019 až km 0,210

Předpokládaná doba výstavby: 2,0 měsíce

Etapa 1.5.**Ve výstavbě:**

- SO 101, 102, 103 provedení podsypné vrstvy v pravé polovině vozovky
- pokládka obrub na pravé straně vozovky (km 0,019 – 0,210)
- pokládka vrstvy MZK v pravé polovině vozovky
- pokládka podkladní asfaltové vrstvy
- SO 102 - výstavba chodníku vpravo

Předpokládaná doba výstavby: 1 měsíc

Organizace dopravy etapa 1.4 a 1.5:ulice Riegrova, Dvořákova:

Provoz v ulici Riegrova a Dvořákova bude probíhat bez omezení, kromě zákazu odbočení do ulice 5. května. Zákaz nebude platit pro vozidla stavby a dopravní obsluhy.

ulice 5. května: úsek Riegrova – Arnoštova:

Úsek bude pro dopravu uzavřen. Vjezd bude povolen pro vozidla stavby, dopravní obsluhu a vozidla IZS. Provoz bude veden v manipulačním pruhu šířky 3,0 m po podkladní asfaltové vrstvě, těsně vedle nově vybudovaného chodníku vlevo. Majitelé objektů, jejichž obsluha bude krátkodobě přerušena, budou o omezení prokazatelně písemně informováni.

Provoz v manipulačním pruhu bude řízen následovně:

- v pracovní dobu budou dopravu organizovat proškolení pracovníci zhotovitele
- mimo pracovní dobu bude v provozu SSZ – schéma B.6.

ulice 5. května: úsek 0,200 - 0,220

Provizorní komunikace šířky 3 m pro obsluhu průmyslového areálu v Arnoštvě ulici.

ulice 5. května: úsek 0,220 – konec obce

Úsek přístupný po objízdých trasách.

Příjezd vozidel ke hřbitovu

Příjezd vozidel ke hřbitovu bude umožněn po trase Úvaly – silnice I/12 – Tuklaty – Úvaly (hřbitov).

Dopravní značení: - viz přílohy č. 2, 3, 7, 8, 9, 10, schéma B/5.1, schéma B.6.

Trasy pro pěší:

Pěší budou využívat již vybudovaný chodník vlevo.

Etapu 1.6.

Ve výstavbě:

- SO 101, SO 103 - pokládka obrusné asfaltové vrstvy + výšková úprava poklopů a vpustí

Organizace dopravy:

ulice Riegrova, Dvořákova:

Provoz v ulici Riegrova a Dvořákova bude probíhat bez omezení, kromě zákazu odbočení do ulice 5. května. Zákaz nebude platit pro vozidla stavby a dopravní obsluhy.

ulice 5. května: úsek Riegrova – km 0,210:

Úsek bude pro dopravu uzavřen. Vjezd bude povolen pro vozidla stavby, dopravní obsluhu a vozidla IZS. Provoz bude veden po polovinách a bude řízen pracovníky stavby.

Příjezd vozidel ke hřbitovu

Příjezd vozidel ke hřbitovu bude umožněn po trase Úvaly – silnice I/12 – Tuklaty – Úvaly (hřbitov).

Dopravní značení: - viz přílohy č. 2, 3, 7, 8, 9, 10, schéma B/5.1

Trasy pro pěší:

Pěší budou využívat již vybudovaný chodník vlevo.

Předpokládaná doba výstavby: 1 týden = 0,25 měsíce

ETAPA 2: KM 0,210 – 0.570

Součástí etapy je rekonstrukce komunikace v km 0,210 – 0,570 včetně všech úprav na IS v uvedeném úseku.

Etapa 2.1.

Ve výstavbě:

- SO 301 (část 1) - vytvoření provizorních revizních šachet na stávající kanalizaci v levém chodníku za účelem možnosti provedení kamerové prohlídky kanalizace
- SO 301 (část 1) - kamerová prohlídka stávající kanalizace v levém chodníku za účelem určení polohy kanalizačních přípojek, jejich vyznačení na povrchu chodníku
- SO 301 v úseku km 0,210 – 0,450
Zásyp bude proveden do úrovně stávající vozovky, tak aby povrch mohl být poježděn
- SO 452, SO 453, SO 461, SO 463 – přeložky kabelů CETIN
- SO 501 – přeložka plynovodního řádu v km 0,365 – 0,465
Zásyp bude proveden do úrovně stávající vozovky, tak aby povrch mohl být poježděn
- SO 105 – výstavba provizorního chodníku vpravo

Organizace dopravy:

ulice Riegrova, Dvořákova:

Provoz v ulici Riegrova a Dvořákova bude probíhat bez omezení. Z obou směrů bude umístěna značka IP10b informující řidiče o tom, že ulice 5. května je slepá.

ulice 5. května: úsek Riegrova – Arnoštova:

Ulice 5. května bude označena od ulice Riegrovy ulice jako slepá.

ulice 5. května: úsek Arnoštova – km 0,450:

Úsek pro dopravu uzavřen. Vjezd bude povolen pro vozidla stavby, dopravní obsluhu a vozidla IZS. Provoz bude veden v manipulačním pruhu šířky 3,0 m těsně vedle stávajícího chodníku ve směru staničení vlevo. Lokální opravy této části vozovky budou součástí SO 105. Pokud si stavba kanalizace vyžádá zásah do přípojek zasahujících pod manipulační pruh, budou výkopové práce prováděny za krátkodobé úplné uzavírky. Následně budou, přes rýhy položeny ocelové plechy nebo lávky umožňující přejezd vozidel stavby případně hasičských vozů. Majitelé objektů, jejichž obsluha bude krátkodobě přerušena, budou o omezení prokazatelně písemně informováni.

Provoz v manipulačním pruhu bude řízen následovně:

- v pracovní dobu budou dopravu organizovat proškolení pracovníci zhotovitele
- mimo pracovní dobu bude v provozu SSZ – schéma B.6.

ulice 5. května: úsek km 0,450 – 0,480:

Výkop rýhy pro přeložku plynovodu bude prováděn po polovinách tak, aby byl zachován provoz v 1 jízdním pruhu. Dopravu budou řídit proškolení pracovníci zhotovitele, mimo pracovní dobu (minimální dopravní intenzity dopravy) je možné použít pro řízení dopravy přenosné SSZ – schéma B.6. po provedení zemních prací budou přes rýhu položeny ocelové plechy nebo lávky umožňující přejezd nákladních vozidel a hasičských vozů.

Příjezd vozidel ke hřbitovu

Příjezd vozidel ke hřbitovu bude umožněn po trase Úvaly – silnice I/12 – Tuklaty – Úvaly (hřbitov).

Dopravní značení: - viz přílohy č. 2, 4, 7, 8, 9, 10, schéma B/5.1 a B/6

Trasy pro pěší:

Pěší budou využívat chodník na protilehlé straně ulice než budou probíhat stavební práce – tudíž chodník ve směru staničení chodník vlevo. Při výstavbě SO 463 bude pro pěší vymezen koridor šířky min. 1,5m oddělený od prostoru stavebních prací zábradlím.

Předpokládaná doba výstavby: 1,5 měsíce

Etapa 2.2.**Ve výstavbě:**

- SO 301 v úseku křižovatky silnice III/10165 a III/10166 a v navazujícím úseku silnice III/10166
- SO 454, 462 – dokončení přeložek kabelů CETIN v km 0,465 – 0,570

Organizace dopravy:ulice Riegrova, Dvořákova:

Provoz v ulici Riegrova a Dvořákova bude probíhat bez omezení. Z obou směrů bude umístěna značka IP10b informující řidiče o tom, že ulice 5. května je slepá.

ulice 5. května: úsek Riegrova – 0,450:

Ulice 5. května bude označena od ulice Riegrovy ulice jako slepá. v úseku km 0,210 – 0,450 bude doprava vedena v manipulačním pruhu šířky 3,0 m těsně vedle stávajícího chodníku ve směru staničení vlevo.

Provoz v manipulačním pruhu bude řízen následovně:

- v pracovní dobu budou dopravu organizovat proškolení pracovníci zhotovitele
- mimo pracovní dobu bude v provozu SSZ – schéma B.6.

ulice 5. května: úsek km 0,450 – 0,480:

Úsek bude pro dopravu uzavřen. Průjezd bude povolen pro vozidla stavby, dopravní obsluhu a vozidla IZS.

silnice III/10166:

Silnice bude označena od obce Tlustovousy jako slepá, v úseku od hřbitova k silnici III/10165 uzavřena.

Příjezd vozidel ke hřbitovu

Příjezd vozidel ke hřbitovu bude umožněn po trase Úvaly – silnice I/12 – Tuklaty – Tlustovousy – Úvaly (hřbitov). Alternativně lze využít boční vchod od ulice 5. května a auto odstavit na zpevněné ploše bývalé silnice Kolín – Praha. Kapacita odstavné plochy je cca 3 osobní auta.

Dopravní značení: - viz přílohy č. 2, 5, 7, 8, 9, 10, schéma B/5.1, schéma B.6.

Trasy pro pěší:

Pěší budou využívat stávající chodník vlevo. Na přístupové trase ke hřbitovu bude přes výkop pro kanalizaci osazena lávka pro pěší. Vždy musí být zachován bezpečný koridor pro pěší šířky 1,5 m.

Předpokládaná doba výstavby: 1 měsíc

Etapa 2.3.

Ve výstavbě úsek km 0,210 – 0,450

2.3.A. LEVÁ POLOVINA VOZOVKY A CHODNÍK VLEVO:

- SO 101 - provedení zemních prací, sanace v levé polovině vozovky s přesahem min. 1m do pravé poloviny vozovky
- SO 101 - přípojky k uličním vpustem (mimo pojižděný manipulační pruh)
- SO 101 - provedení podsypné vrstvy v levé polovině vozovky s přesahem min. 1m do pravé poloviny vozovky
- SO 102 - pokládka obrub v levé polovině vozovky (km 0,210 – 0,450)
- SO 101 - pokládka vrstvy MZK v levé polovině vozovky s přesahem min. 0,5m do pravé poloviny vozovky
- SO 101 - pokládka podkladní asfaltové vrstvy
- SO 102 - vyplnění zbytkových částí stávající kanalizace popílkocementovou suspenzí (po přepojení přípojek)
- SO 102 - výstavba chodníku vlevo
- SO 302 - Úpravy na vodovodní síti úsek km 0,210 až km 0,450
- SO 431 - Kabelové vedení NN – ochrana úsek km 0,210 až km 0,450
- SO 441 - Veřejné osvětlení – ul. 5. května úsek km 0,210 až km 0,450
- SO 464 - Příprava chrániček CETIN v ul. 5. května úsek km 0,200 až km 0,450

V etapě 2.3 bude vybudován nový chodník k zadnímu vchodu hřbitova.

Organizace dopravy:

ulice Riegrova, Dvořákova:

Provoz v ulici Riegrova a Dvořákova bude probíhat bez omezení. Z obou směrů bude umístěna značka IP10b informující řidiče o tom, že ulice 5. května je slepá.

ulice 5. května: úsek Riegrova – Arnoštova:

Ulice 5. května bude označena od Riegrovy ulice jako slepá.

ulice 5. května: úsek Arnoštova – km 0,450:

Úsek pro dopravu uzavřen. Vjezd bude povolen pro vozidla stavby, dopravní obsluhu a vozidla IZS.

Provoz bude veden v manipulačním pruhu šířky 3,0 m ve směru staničení vpravo.

Ve směru staničení vpravo v km 0,300 – 0,425 bude během stavby zřízena v rámci SO 105 provizorní komunikace šířky 3 m pro dopravní obsluhu území tak, aby rekonstrukce komunikace mohla probíhat ve větší ploše. Provizorní komunikace bude mimo přeložené inženýrské sítě a mimo plynovod.

Provoz v manipulačním pruhu bude řízen následovně:

- v pracovní dobu budou dopravu organizovat proškolení pracovníci zhotovitele
- mimo pracovní dobu bude v provozu SSZ – schéma B.6.

Příjezd vozidel ke hřbitovu

Příjezd vozidel ke hřbitovu bude umožněn po trase Úvaly – silnice I/12 – Tuklaty – Úvaly (hřbitov).

Dopravní značení: - viz přílohy č. 2, 4, 7, 8, 9, 10, schéma B/5.1, schéma B.6.

Trasy pro pěší:

Ve směru staničení vpravo v km 0,210 – 0,450 bude během stavby zřízen v rámci SO 105 provizorní chodník.

Předpokládaná doba výstavby: 1,5 měsíc

2.3.B. PRAVÁ POLOVINA VOZOVKY A CHODNÍK VPRAVO:

Ve výstavbě úsek km 0,210 – 0,450

- SO 101 - provedení zemních prací, sanace v pravé polovině vozovky v km 0,210 – 0,450
- SO 101 - přípojky k uličním vpustem
- SO 101 - provedení podsypné vrstvy v pravé polovině vozovky
- SO 102 - pokládka obrub v pravé polovině vozovky (km 0,2100 – 0,450)
- SO 101 - pokládka vrstvy MZK v pravé polovině vozovky
- SO 101 - pokládka podkladní asfaltové vrstvy
- SO 102 - výstavba chodníku vlevo
- SO 103 - Okolní plochy – parkoviště, napojení na MK úsek km 0,210 až km 0,450
- SO 431 - Kabelové vedení NN – ochrana úsek km 0,210 až km 0,450
- SO 464 - Příprava chrániček CETIN v ul. 5. května úsek km 0,210 až km 0,450

Organizace dopravy:

ulice Riegrova, Dvořákova:

Provoz v ulici Riegrova a Dvořákova bude probíhat bez omezení. Z obou směrů bude umístěna značka IP10b informující řidiče o tom, že ulice 5. května je slepá.

ulice 5. května: úsek Riegrova – Arnoštova:

Ulice 5. května označena od ulice Riegrovy jako slepá.

ulice 5. května: úsek Arnoštova – km 0,450:

Úsek bude pro dopravu uzavřen. Vjezd bude povolen pro vozidla stavby, dopravní obsluhu a vozidla IZS. Provoz bude veden po části nově vybudované vozovky v manipulačním pruhu šířky 3,0 m těsně vedle nového chodníku vlevo

Provoz v manipulačním pruhu bude řízen následovně:

- v pracovní dobu budou dopravu organizovat proškolení pracovníci zhotovitele
- mimo pracovní dobu bude v provozu SSZ – schéma B.6.

Příjezd vozidel ke hřbitovu

Příjezd vozidel ke hřbitovu bude umožněn po trase Úvaly – silnice I/12 – Tuklaty – Úvaly (hřbitov).

Dopravní značení: - viz přílohy č. 2, 4, 7, 8, 9, 10, schéma B/5.1, schéma B.6.

Trasy pro pěší:

Pěší budou využívat již vybudovaný chodník ve směru staničení vlevo.

Předpokládaná doba výstavby: 1,5 měsíc

Etapa 2.4.

Ve výstavbě: úsek křižovatky silnice III/10165 a III/10166 a v navazujícím úseku silnice III/10166

- | | |
|---|---|
| - SO 101 - Silnice III / 10165, zastávky BUS | křižovatka silnic III/10165 a III/10166 |
| - SO 102 - Chodníky, vjezdy | křižovatka silnic III/10165 a III/10166 |
| - SO 103 - Okolní plochy – parkoviště, napojení na MK | křižovatka silnic III/10165 a III/10166 |
| - SO 302 - Úpravy na vodovodní síti | křižovatka silnic III/10165 a III/10166 |
| - SO 431 - Kabelové vedení NN – ochrana | křižovatka silnic III/10165 a III/10166 |
| - SO 441 - Veřejné osvětlení – ul. 5. května | křižovatka silnic III/10165 a III/10166 |
| - SO 464 - Příprava chrániček O2 v ul. 5. května | křižovatka silnic III/10165 a III/10166 |

V etapě 2.4. bude vybudována nová pěšina k hlavnímu vchodu hřbitova.

2.4.A. LEVÁ POLOVINA VOZOVKY A CHODNÍK VLEVO:

Organizace dopravy:

ulice Riegrova, Dvořákova:

Provoz v ulici Riegrova a Dvořákova bude probíhat bez omezení. Z obou směrů bude umístěna značka IP10b informující řidiče o tom, že ulice 5. května je slepá.

ulice 5. května: úsek Riegrova – Arnoštova:

Ulice 5. května označena od ulice Riegrovy jako slepá.

ulice 5. května: úsek km 0,450 – 0,460:

Úsek bude pro dopravu uzavřen. Vjezd bude povolen pro vozidla stavby, dopravní obsluhu a vozidla IZS. Provoz bude veden v manipulačním pruhu šířky 3,0 m, který bude tvořit kraj stávající vozovky.

Provoz v manipulačním pruhu bude řízen následovně:

- v pracovní dobu budou dopravu organizovat proškolení pracovníci zhotovitele
- mimo pracovní dobu bude v provozu SSZ – schéma B.6.

silnice III/10166:

Silnice bude označena od obce Tlustovousy jako slepá, v úseku od hřbitova k silnici III/10165 uzavřena.

Příjezd vozidel ke hřbitovu

Příjezd vozidel ke hřbitovu bude umožněn po trase Úvaly – silnice I/12 – Tuklaty – Tlustovousy – Úvaly (hřbitov). Alternativně lze využít boční vchod od ulice 5. května a auto odstavit na zpevněné ploše bývalé silnice Kolín – Praha. Kapacita odstavné plochy je cca 3 osobní auta.

Dopravní značení: - viz přílohy č. 2, 5, 7, 8, 9, 10, schéma B/5.1, schéma B.6.

Trasy pro pěší:

Pěší budou využívat provizorní chodník, který bude v rámci SO 105 vybudován ve směru staničení vpravo v km 0,450 – 0,485. Chodník bude situován v místě stávajícího příkopu. Do dna příkopu budou osazeny dvě drenážní trubky PVC DN 200 mm a příkop bude zasypán. V km 0,485 bude vytvořeno provizorní místo pro přecházení a přes příkop ve směru staničení vlevo bude osazena lávka. Z ní bude pokračovat provizorní chodník až k novému chodníku k zadnímu vchodu hřbitova. Ten bude vybudován již v předchozí etapě, tj. etapě 2.3.

Předpokládaná doba výstavby: 3 týdny = 0,75 měsíce

2.4.B. PRAVÁ POLOVINA VOZOVKY A CHODNÍK VPRAVO:

Organizace dopravy:

ulice Riegrova, Dvořákova:

Provoz v ulici Riegrova a Dvořákova bude probíhat bez omezení. Z obou směrů bude umístěna značka IP10b informující řidiče o tom, že ulice 5. května je slepá.

ulice 5. května: úsek Riegrova – Arnoštova:

Ulice 5. května označena od ulice Riegrovy jako slepá.

ulice 5. května: úsek km 0,450 – 0,460:

Úsek bude pro dopravu uzavřen. Vjezd bude povolen pro vozidla stavby, dopravní obsluhu a vozidla IZS. Provoz bude veden po části nově vybudované vozovky v manipulačním pruhu šířky 3,0 m těsně vedle nového chodníku vlevo.

Provoz v manipulačním pruhu bude řízen následovně:

- v pracovní dobu budou dopravu organizovat proškolení pracovníci zhotovitele
- mimo pracovní dobu bude v provozu SSZ – schéma B.6.

silnice III/10166:

Silnice bude označena od obce Tlustovousy jako slepá, v úseku od hřbitova k silnici III/10165 uzavřena.

Příjezd vozidel ke hřbitovu

Příjezd vozidel ke hřbitovu bude umožněn po trase Úvaly – silnice I/12 – Tuklaty – Tlustovousy – Úvaly (hřbitov). Alternativně lze využít boční vchod od ulice 5. května a auto odstavit na zpevněné ploše bývalé silnice Kolín – Praha. Kapacita odstavné plochy je cca 3 osobní auta.

V této etapě bude vybudována nová pěšina k zadnímu vchodu hřbitova.

Dopravní značení: - viz přílohy č. 2, 5, 7, 8, 9, 10, schéma B/5.1, schéma B.6

Trasy pro pěší:

Pěší budou využívat již vybudovaný chodník k zadnímu vchodu hřbitova.

Předpokládaná doba výstavby: 3 týdny = 0,75 měsíce

Etapa 2.5.

Ve výstavbě: úsek km 0,460 – 0,570:

- | | |
|--|---------------------------|
| - SO 101 – Silnice III / 10165, zastávky BUS | úsek km 0,460 až km 0,570 |
| - SO 441 – Veřejné osvětlení – ul. 5. května | úsek km 0,460 až km 0,480 |
| - SO 801 – Vegetační úpravy | |

Organizace dopravy:

ulice Riegrova, Dvořákova:

bez omezení

ulice 5. května: km 0,000 – 0,470:

průjezdná směrem na Tlustovousy

ulice 5. května: úsek km 0,470 – 0,570:

Úsek bude pro dopravu uzavřen. Vjezd bude povolen pro vozidla stavby.

silnice III/10166:

bez omezení

Příjezd vozidel ke hřbitovu

ze směru od Úval po opravené části ulice 5. května a ze směru od Tlustovous. Pro směr od Tuklat lze využít boční vchod od ulice 5. května a auto odstavit na zpevněné ploše bývalé silnice Kolín – Praha. Kapacita odstavné plochy je cca 3 osobní auta.

Dopravní značení: - viz přílohy č. 2, 6, 8, 9, 10, schéma B/5.1

V obci Tlustovousy budou v křižovatce se silnicí III/10166 odstraněny dopravní značky IP 10b + E3a a za křižovatkou bude odstraněna dopravní značka IP10a + E3a

Trasy pro pěší:

Pěší budou využívat nový chodník k zadnímu vchodu hřbitova.

Předpokládaná doba výstavby: 3 týdny = 0,75 měsíce

Etapa 2.6.**Ve výstavbě: dokončovací práce:**

- SO 101, SO 103 - pokládka ohrubné asfaltové vrstvy + výšková úprava poklopů a vpustí
- SO 801 - Vegetační úpravy
- Ostatní dokončovací práce

Organizace dopravy:

- pouze lokální omezení

Provoz bude veden po polovinách a bude řízen pracovníky stavby.

Příjezd vozidel ke hřbitovu

- pouze lokální omezení

Provoz bude veden po polovinách a bude řízen pracovníky stavby.

Dopravní značení: - schéma B/1,
 - schéma B25/1 + 2 x oprávněná osoba s vysílačkou

Trasy pro pěší:

Pěší budou využívat nově vybudované chodníky

Předpokládaná doba výstavby: 1 týden = 0,25 měsíce

Objízdné trasy jsou navrženy dvě:**1) pro vozidla do výšky 3,2 m + autobusy linkové dopravy**

- **směr Úvaly – Tuklaty:** po silnici I/12 k odbočce na obec Tuklaty, a dále po silnici III. třídy do obce Tuklaty.

- **směr Tuklaty – Úvaly:** stejná trasa v opačném směru

Na této trase je podjezd pod tratí ČD s omezenou výškou podjezdu pro vozidla do výšky 3,2 m.

2) pro vozidla nad 3,2 m (do hmotnosti do 24 t)

- **směr Úvaly – Tuklaty:** po silnici I/12 do obce Rostoklaty, odbočení na obec Břežany II, a dále po silnici III. třídy do obce Břežany II, odbočení na obec Tuklaty a po silnici III. třídy do obce Tuklaty.

- **směr Tuklaty – Úvaly:** stejná trasa v opačném směru

Tato trasa bude značena. Pro malé dopravní zatížení silnice III / 10165 bude objízdná trasa obousměrná.

4. OMEZUJÍCÍ VLIVY NA PROVÁDĚNÍ STAVBY

Manipulační pruh a organizace dopravy na něm :

Po dobu stavby musí být zajištěn přístup vozidel IZS (sanitky, hasiči) k přilehlým objektům. Dále je nutno zachovat příjezd vozidel pro dopravní obsluhu přilehlých domů a provozoven.

Omezení příjezdu k jednotlivým nemovitostem projedná zhotovitel s vlastníky objektů.

Proto bude po dobu stavby zřízen manipulační pruh šířky min. 3,0 m, který bude sloužit pro staveništní dopravu a pro dopravní obsluhu nemovitostí podél staveniště.

Provoz na manipulačním pruhu bude řízen jedním z následujících způsobů:

- v pracovní době pomocí 2 proškolených pracovníků s využitím vysílaček
- mimo pracovní dobu pomocí schéma B6, v kratších a přehledných úsecích dle schéma B.5.1.

Pražská integrovaná doprava:

- spoj č. 484 „Úvaly – Horoušany“ – linka bude vedena po objízdě trase, která vede od obce Tuklaty k podjezdu pod tratí ČD směrem na silnici I/12 a po této silnici do Úval. Na linku č.484 budou nasazovány autobusy, které projedou podjezdem pod tratí ČD. Dopravní značkou je výška projíždějících vozidel omezena na výšku 3,2m.

V rámci zahájení rekonstrukce Riegrovy ulice byl v roce 2016 proveden pokus, zda autobusy společnosti ROPID projedou podjezdem pod tratí ČD. Zkušební autobus podjezdem projel. Tudíž může být uvedená objízdě trasa navržena.

Jízdní řády budou upraveny tak, aby příjezd linky 484 k železniční stanici Úvaly byl zachován ve stejném čase.

Omezení na chodnicích bude řešeno následujícím způsobem:

Po dobu stavby musí být zachován bezpečný průchod chodců. Stavební práce budou organizovány tak, aby zůstal pochozí chodník alespoň na jedné straně ulice, využitím stávajícího chodníku nebo zřízením chodníku provizorního – viz SO 105 – Dopravní opatření.

Překážky na komunikacích pro pěší musí mít ve výši 1100 mm pevnou ochranu (tyč, zábradlí, horní díl oplocení) a ve výši 100 mm až 250 mm zárazku pro slepeckou hůl (spodní tyč zábradlí, podstavec), sledující půdorysný průmět překážky, popřípadě lze odsunout zárazku za obrys překážky nejvýše o 200 mm.

5. NÁVRH DOPRAVNÍHO ZNAČENÍ

bude zpracován podle TP 66 „Zásady pro označování pracovních míst na pozemních komunikacích – prosinec 2003“.

Svislé dopravní značky

budou navrženy v tzv. základní velikosti – rozměry stanoví ČSN 01 80 20 (v rámci pracovního místa není dovoleno užívat značek zmenšené velikosti). Dopravní značky budou přenosné a budou kotveny do podkladních desek. Bude možné použít max. dvě desky na sobě pro jeden sloupek. Značky budou vyrobeny z ocelového pozinkovaného plechu s dvojitým ohybem po celém obvodu. Veškeré značky a dopravní zařízení (směrovací desky, vodící desky, apod.) budou mít celoplošný retroreflexní polep z folie tř. 1.

Značky se osazují na sloupky profilu jackl. Sloupky mají červeno-bílý retroreflexní polep z folie tř. 1.

Značky o rozměru 1,0 x 1,5 m se pro zvýšení stability osadí na ocelový podstavec zatížený několika podkladními deskami.

Dolní hrana značek se osazuje do výše minimálně 0,60 m. Dopravní značky se umísťují tak, aby světelný paprsek světlometu vyvolal největší retroreflexní účinek na vzdálenost přibližně 100 m podle ČSN 01 8020.

Zábrany jsou upevněny na podpěrných sloupcích tak, aby jejich horní hrana byla ve výšce cca 1 m nad vozovkou. Značka zákaz vjezdu bude připevněna k zábraně. Zábrana bude opatřena výstražnými světly typu 1.

Návěstidla světelně signalizačního zařízení musí svými světelně-technickými parametry odpovídat ČSN 36 5601. Umístění návěstidel má být provedeno v souladu s ČSN 73 6021 „Světelná signalizační zařízení – umístění a použití návěstidel“. V rámci pracovního místa se užívají přenosná SSZ tříbarevné soustavy s plnými kruhovými světly bez šipek. Návěstidlo se umísťuje po pravé straně jízdního pruhu, pro nějž je určeno. Spodní okraj návěstní plochy musí být ve výšce min. 1,80 m nad úrovní vozovky.

Značky pro označení pracovního místa musí odpovídat zákonu 361/2000 Sb. a vyhlášce č. 294/2015 Sb.

Vodorovné dopravní značení :

Jedná se pouze o příčnou čáru před přenosným SSZ. Žlutá čára bude ze žluté fólie.

6. ZÁVĚR

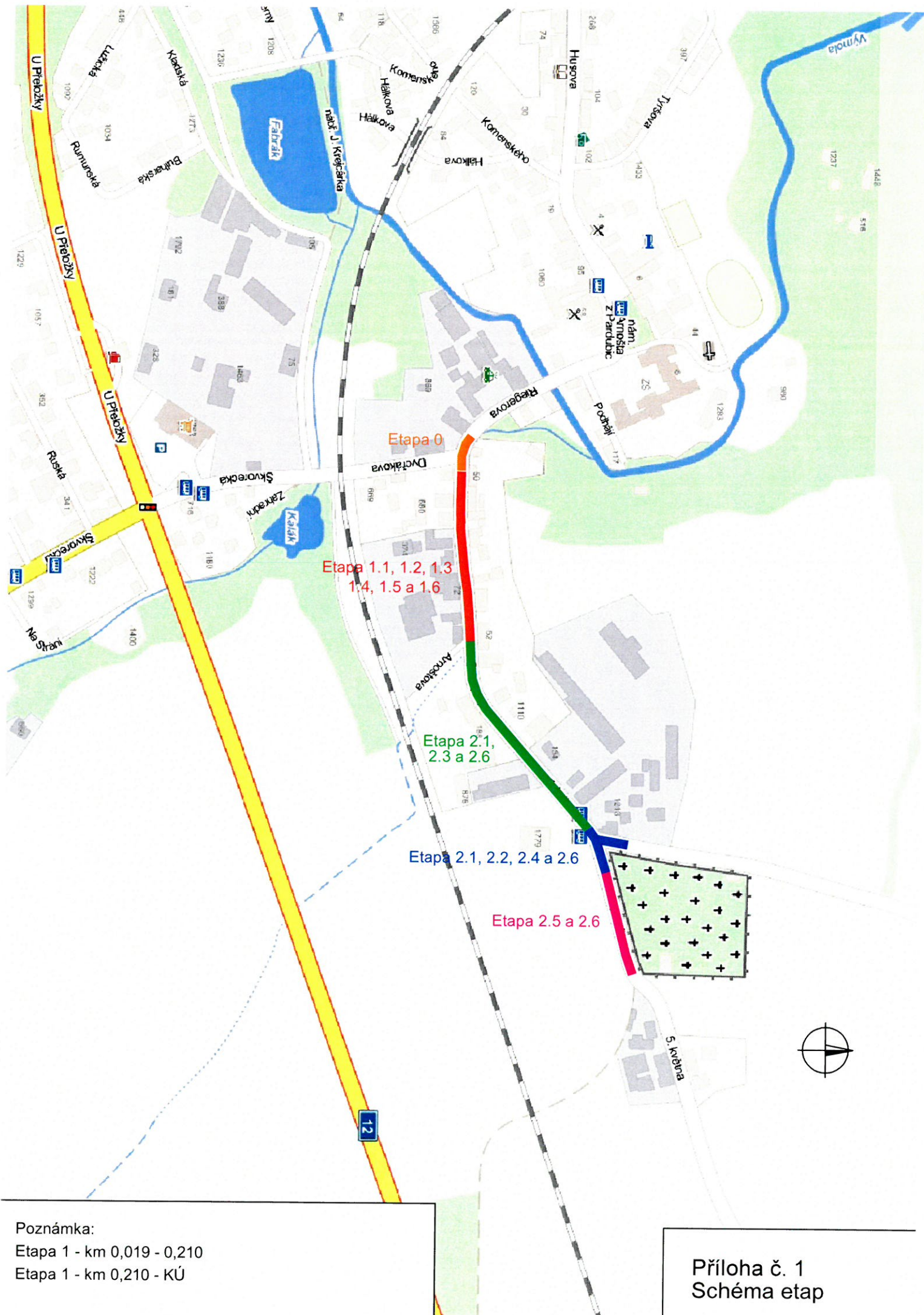
1. Dopravní značky na pozemních komunikacích definuje norma ČSN 01 8020. Tato norma stanovuje vlastnosti, provedení a další údaje a způsob osazení dopravních značek.
2. Provizorní dopravní značení bude po dokončení stavby odstraněno.
3. Při provádění stavebních prací je nutno postupovat podle projektu, podle příslušných platných norem, předpisů a technologických postupů. Druh a kvalita materiálu musí být dodrženy.
4. Jakékoliv změny oproti projektové dokumentaci je nutno předem projednat s investorem a projektantem. Při vzniku okolností, které by mohly ohrozit či znemožnit řádné a kvalitní provedení stavebních prací, je nutno řešit je ve spolupráci s investorem a projektantem.
5. Není vyloučené, že v rámci upřesněného harmonogramu zhotovitele budou některé etapy sloučeny.
6. Pro řádné provedení díla doporučujeme vypracovat realizační dokumentaci stavby.

Plzeň, listopad 2017

Vypracoval: ing. Petr Vachta

Přílohy:

- Příloha č. 1 - Schéma etap
- Příloha č. 2: - Schéma vedení objízdnych tras – etapa 1.1 – 1.6, 2.1 – 2.5
- Příloha č. 3: - Dopravní značení uzavírky – Úvaly – etapa 1.1 – 1,6
- Příloha č. 4: - Dopravní značení uzavírky – Úvaly – etapa 2.1, 2.3
- Příloha č. 5: - Dopravní značení uzavírky – Úvaly – etapa 2.2, 2.4
- Příloha č. 6: - Dopravní značení uzavírky – Úvaly – etapa 2.5
- Příloha č. 7: - Dopravní značení uzavírky – Tlustovousy – etapa 1.1 – 1.6, 2.1 – 2.4
- Příloha č. 8: - Dopravní značení uzavírky – Tuklaty – etapa 1.1 – 1.6, 2.1 – 2.5
- Příloha č. 9: - Dopravní značení uzavírky – Břežany II – etapa 1.1 – 1.6, 2.1 – 2.5
- Příloha č. 10: - Dopravní značení uzavírky – Rostoklaty – etapa 1.1 – 1.6, 2.1 – 2.5
- schéma B/1 dle TP 66
- schéma B/5.1 dle TP 66
- schéma B/6 dle TP 66
- schéma B25/1 dle TP 66

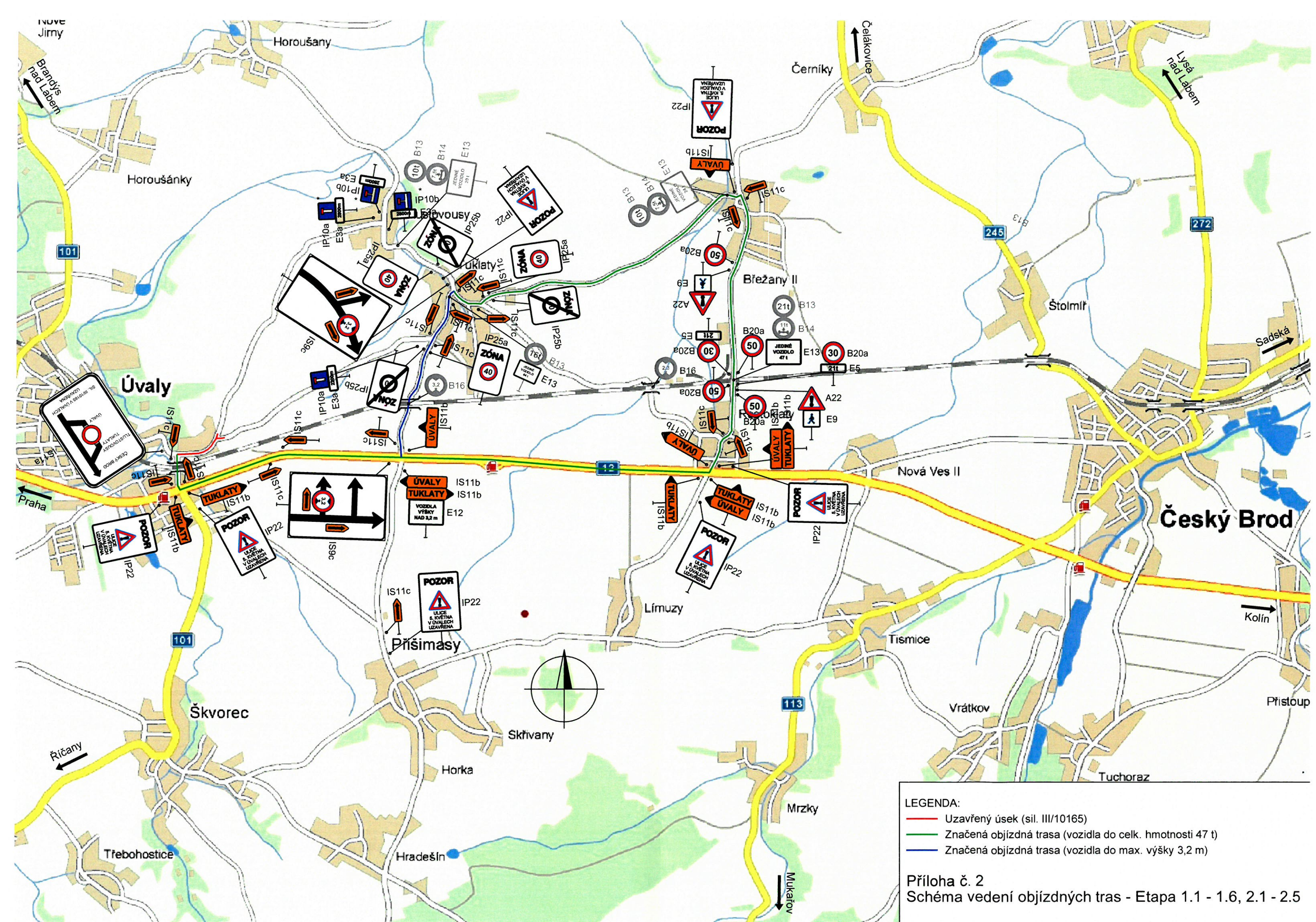


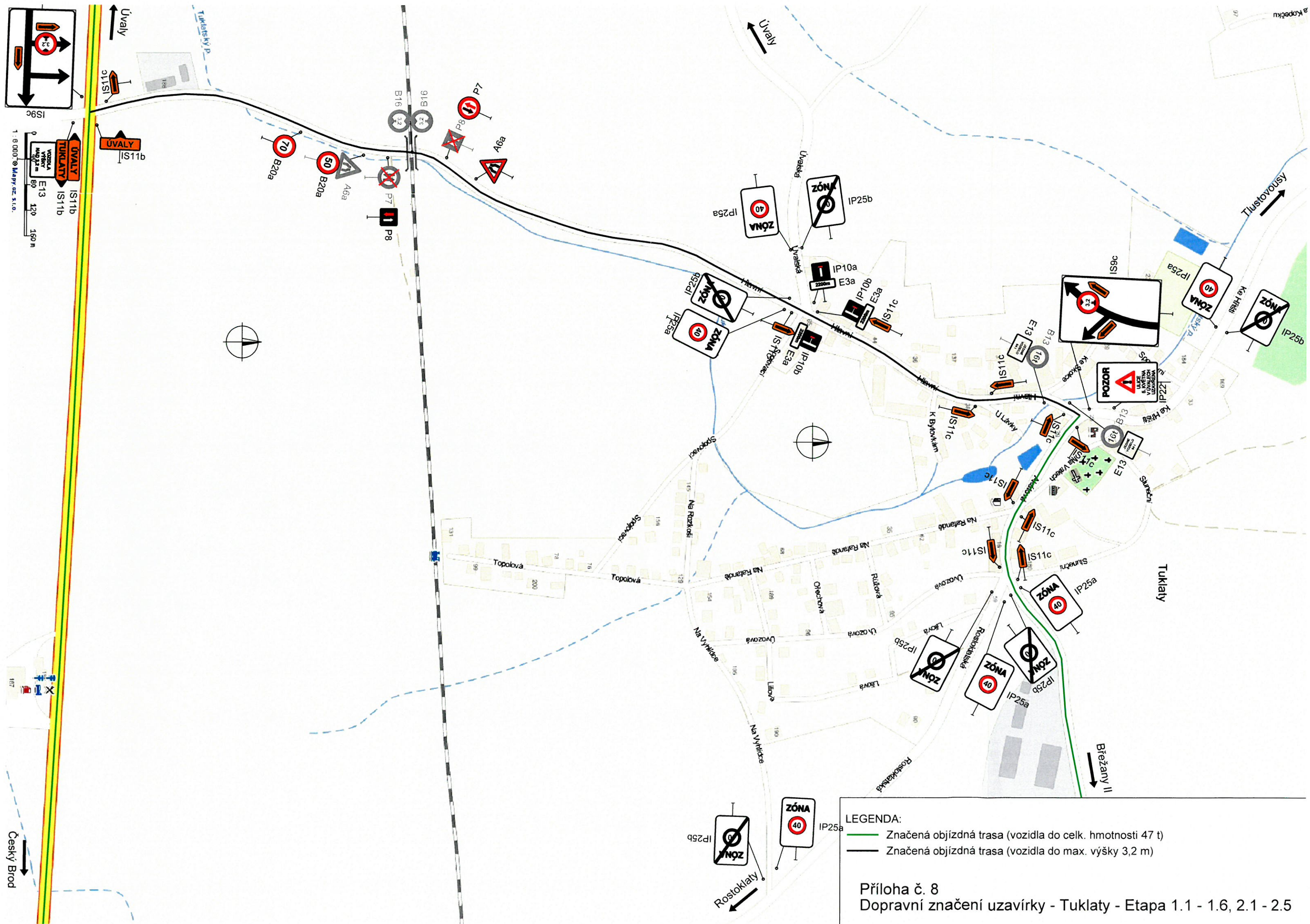
Poznámka:

Etapa 1 - km 0,019 - 0,210

Etapa 1 - km 0,210 - KÚ

Příloha č. 1
Schéma etap





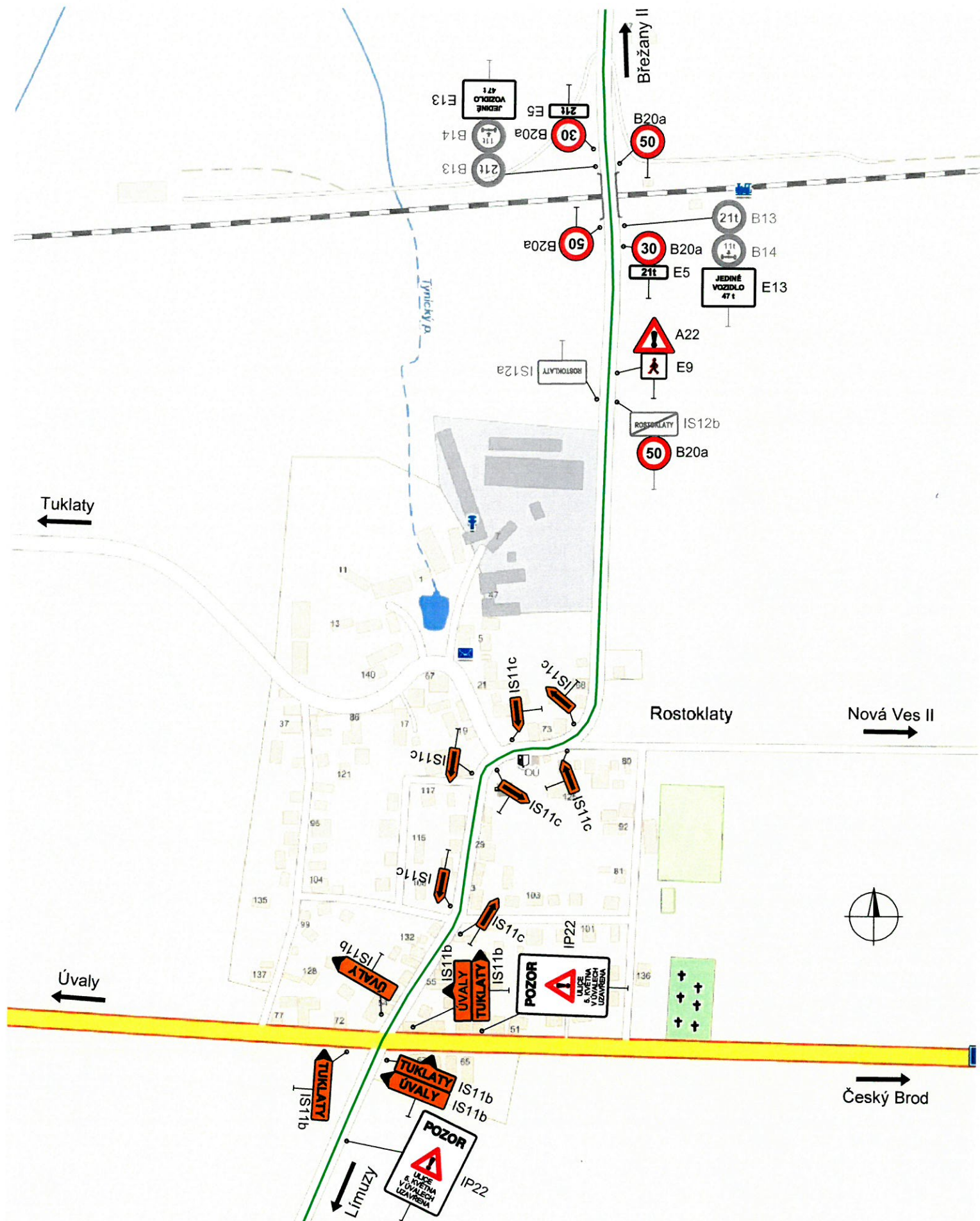


LEGENDA:

— Značená objízdná trasa (vozidla do celk. hmotnosti 47 t)

Příloha č. 9

Dopravní značení uzavírky - Brežany II - Etapa 1.1 - 1.6, 2.1 - 2.5



LEGENDA:

— Značená objíždňá trasa (vozidla do celk. hmotnosti 47 t)

Příloha č. 10

Dopravní značení uzavírky - Rostoklaty - Etapa 1.1 - 1.6, 2.1 - 2.5

Schéma B/1

Standardní pracovní místo na pozemní komunikaci s malým dopravním zatížením.

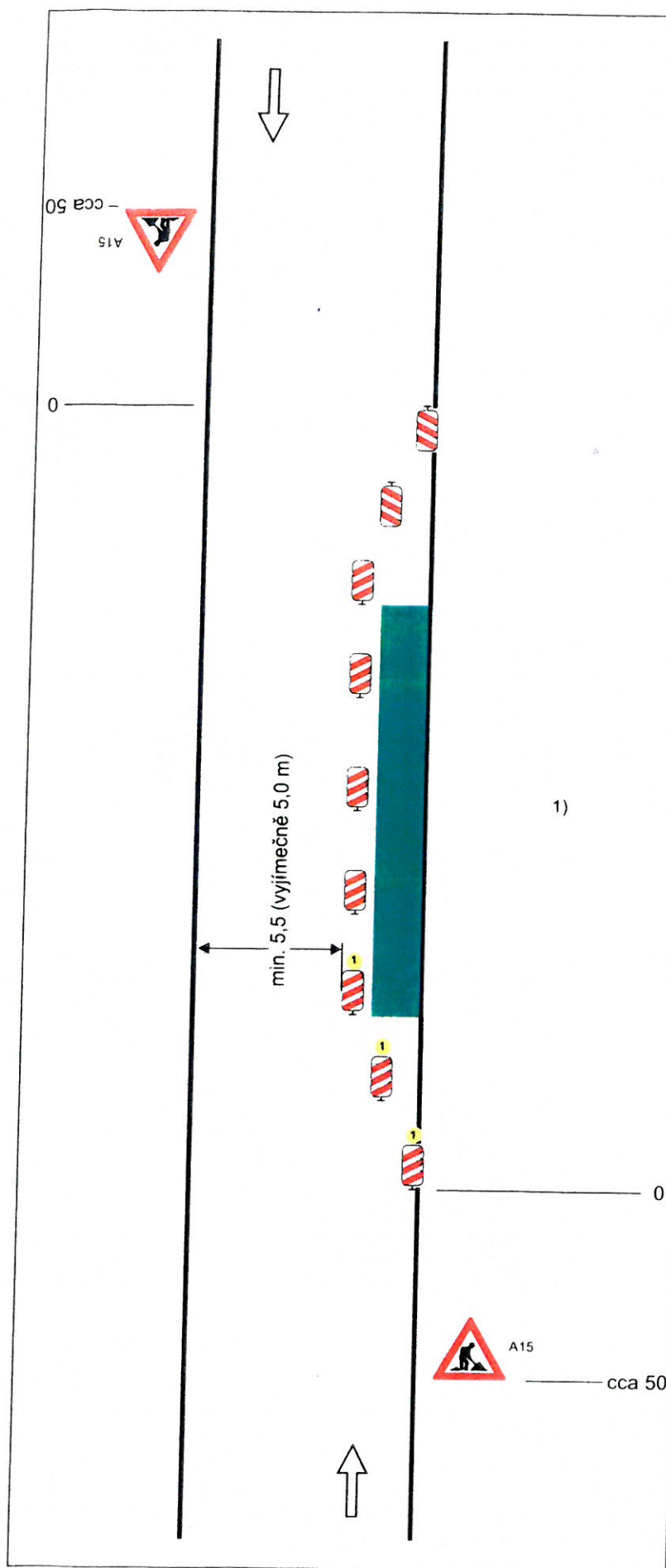
příčná uzavěra jednostrannými směrovacími deskami
odstup podélně 1 - 2 m
příčně 0,6 - 1 m

podélná uzavěra oboustrannými směrovacími deskami
odstup max. 10 m

příčná uzavěra jednostrannými směrovacími deskami
odstup podélně 1 - 2 m
příčně 0,6 - 1 m
výstražná světla typu 1 na každé směrovací desce

1) užití dopravních značek a dopravních zařízení v případě souběžných parkovacích pruhů, chodníků nebo stezek pro cyklisty podle schémat B/16 až B/20

vzdálenosti v metrech



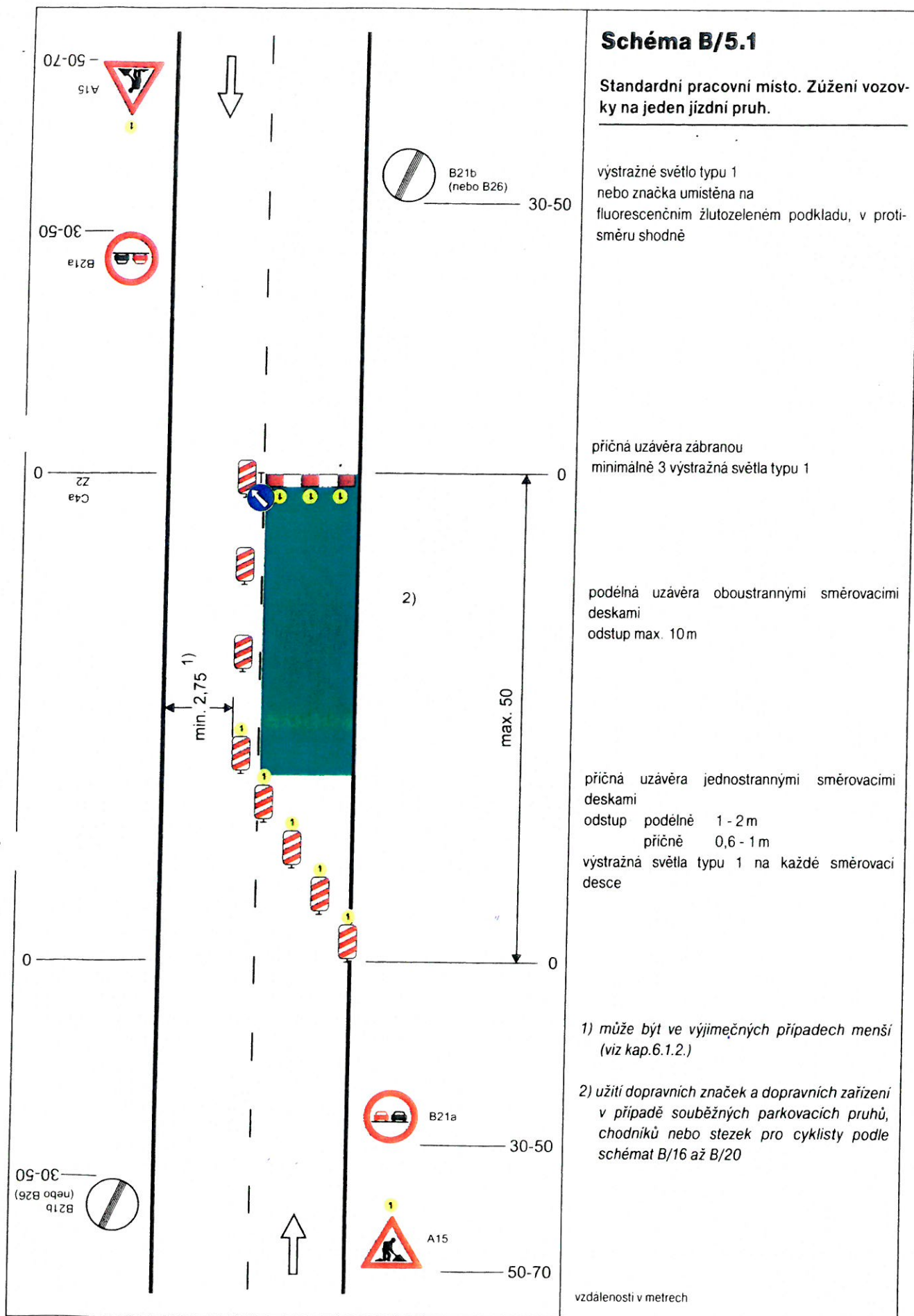


Schéma B/6

Standardní pracovní místo. Zúžení vozovky na jeden jízdní pruh. Řízení provozu světelnými signály.

výstražné světlo typu 1
nebo značka umístěna na fluorescenčním žlutozeleném podkladu, v protisměru shodně

příčná čára souvislá ze žluté fólie, dopravních knoflíků nebo barvy doporučena

příčná uzávěra zábranou
minimálně 3 výstražná světla typu 1

podélná uzávěra oboustrannými směrovacími deskami
odstup max. 10 m

příčná uzávěra zábranou
minimálně 3 výstražná světla typu 1

příčná čára souvislá ze žluté fólie, značkovacích knoflíků nebo barvy doporučena

1) může být ve výjimečných případech menší
(viz kap. 6.1.2.)

2) užití dopravních značek a dopravních zařízení v případě souběžných parkovacích pruhů, chodníků nebo stezek pro cyklisty podle schémat B/16 až B/20

vzdálenosti v metrech

