



EVROPSKÁ UNIE  
Evropský fond pro regionální rozvoj  
Integrovaný regionální operační program



MINISTERSTVO  
PRO MÍSTNÍ  
ROZVOJ ČR

## DODATEK č. 4

### ke Smlouvě o dílo

číslo objednatele: S-0470/DOP/2017  
číslo zhotovitele: COLAS: MKMK2017119  
FIRESTA: 7/2017

na veřejnou zakázku s názvem:

**„II/104, Davle, Most ev. č. 104-001, most přes řeku Vltavu v obci Davle“**

## SMLUVNÍ STRANY

### Objednatel

#### Středočeský kraj

se sídlem:

Zborovská 81/11, 150 21 Praha 5

zastoupený:

Martinem Hermanem, radním pro oblast investic a  
veřejných zakázek, na základě usnesení Rady Středočeského  
kraje č.101-22/2018/RK ze dne 9.7.2018

IČ:70891095

DIČ: CZ70891095

bankovní spojení:

PPF banka, a.s.

Číslo účtu

(dále jen „objednatel“)



**a**

### Zhotovitel

#### COLAS CZ, a.s.

se sídlem:

Ke Klíčovu 9, 190 00 Praha 9

zapsaný v obchodním rejstříku vedeném Městským soudem v Praze, v oddíle B, vložka 6556

zastoupený:

Ing. Peterem Bobáněm, dle substituční Plné moci udělené  
Ing. Pavlem Hudlerem, ředitelem divize Silniční stavitelství

IČO: 26177005

DIČ: CZ26177005

Bankovní spojení:

Komerční banka a.s./ č. účtu:

(Vedoucí společník)





EVROPSKÁ UNIE  
Evropský fond pro regionální rozvoj  
Integrovaný regionální operační program



MINISTERSTVO  
PRO MÍSTNÍ  
ROZVOJ ČR

**FIRESTA – Fišer, rekonstrukce, stavby a.s.**

se sídlem: Mlýnská 69, 602 00 Brno

zapsaná v obchodním rejstříku vedeném Krajským soudem v Brně, v oddíle B, vložka 2144

zastoupený: Ing. Pavlem Borkem, členem představenstva

IČO: 25317628 DIČ: CZ25317628

(Společník),

které jsou sdruženy ve smyslu §2716 a násl. zákona č.89/2012 Sb., občanský zákoník  
v platném znění, ve společnosti „**Most v Davli CCZ – Firesta**“

(dále jen „**zhotovitel**“)

se rozhodly uzavřít níže uvedeného dne, měsíce a roku tento

**DODATEK č. 4 ke Smlouvě o dílo (dále jen „Smlouva“)**

**Článek I.**

**Předmět dodatku**

1. Tímto dodatkem se mění Smlouva o dílo ze dne 10. 5. 2017 (č. smlouvy o dílo objednatele: S-0470/DOP/2017, č. smlouvy o dílo zhotovitele COLAS: MKMK2017119, č. smlouvy o dílo zhotovitele FIRESTA: 7/2017), ve znění jejího Dodatku č. 1 ze dne 19. 9. 2017, Dodatku č. 2 ze dne 25. 6. 2018, Dodatku č. 3 ze dne 28.8.2018 (dále jen „Smlouva“) následovně:

a) **Článek III. Cena za dílo, odstavce 3.1 a 3.2 Smlouvy** se nahrazuje následujícím (tučným) textem:

Zhotovitel se zavazuje k provedení a dokončení Stavby a odstranění veškerých vad za následující celkovou nabídkovou cenu stavby:

Původní cena díla dle Smlouvy:

Cena bez DPH	46.625.012,97 Kč
DPH	9.791.252,72 Kč
Celková cena včetně DPH	56.416.265,69 Kč



Cena díla dle Dodatku č. 2

Cena bez DPH	47.134.416,97 Kč
DPH	9.898.227,56 Kč
Celková cena včetně DPH	57.032.644,53 Kč

Cena díla dle Dodatku č. 3:

Cena bez DPH	57 012 813,90 Kč
DPH	11.972.690,92 Kč
Celková cena včetně DPH	68 985 504,82 Kč

**Nová celková cena díla dle Dodatku č. 4:**

<b>Cena bez DPH</b>	<b>60 604 302,49 Kč</b>
<b>DPH</b>	<b>12 726 903,52 Kč</b>
<b>Celková cena včetně DPH</b>	<b>73 331 206,01 Kč</b>

Oceněný výkaz výměr, který byl zhotovitelem zpracován a objednatelem odsouhlasen v rámci Smlouvy o dílo jako její Příloha č. 3, zůstává v platnosti a doplňuje se soupisem prací s výkazem výměr dle ZBV č. změny 4, který je přílohou č. 1 tohoto Dodatku č. 4.

- Změna č. 4 uvedená v odst.1 písm. a) tohoto Dodatku č. 4 vznikla na základě skutečnosti, že namísto zadávací dokumentací předpokládaných neintegrováných železobetonových říms (tj. prefabrikovaných říms) byly na mostě použity římsy monolitické, což bylo zjištěno během provádění prací na stavbě po odstranění mostního svršku a zaneseno do zápisu z kontrolního dne č. 08 ze dne 28.03.2018 (bod 5.1.3). Výsledek diagnostického průzkumu říms zpracovaného spol. Pontex s.r.o. prokázal, že je nutné integrované římsy odstranit a nahradit novými, přičemž odstranění stávajících integrovaných monolitických říms nelze provést obvyklým způsobem (tedy odstranit chodníkové části odtržením od nosné konstrukce), ale musí být nejprve provedeno podélné odříznutí a zároveň příčné členění na menší kusy, tak aby nedošlo k poškození samotné nosné konstrukce mostu a zároveň aby bylo možné s těmito kusy manipulovat za pomoci vhodné techniky. Z uvedeného zhodnocení vyplývá, že tato změna vznikla z nepředvídatelných podmínek,



kteřé nemohly být objektivně zjištěny v rámci zpracování ZDS, která byla zpracována na základě podkladů uvedených v Mostním listu.

3. Změna závazku dle tohoto Dodatku č. 4 je předkládána v souladu s ustanovením § 222 odst. 6 písm. a) a písm. b) zákona č. 134/2016 Sb., o zadávání veřejných zakázek a v souladu se Směrnicí ředitele KSÚS upřesňující provádění změn závazku dle zákona č. 134/2016 Sb., o zadávání veřejných zakázek. V souladu s § 5 odst. 1 Směrnice se jedná o nepodstatné změny a považují se za změny zařazené do Skupiny č. 3 – Změny z nepředvídatelných důvodů, jejichž potřeba vznikla v důsledku okolností, které zadavatel jednající s náležitou péčí nemohl předvídat, nemění celkovou povahu zakázky a hodnota změny nepřevyšuje limit 50% původní hodnoty závazku; pokud bude provedeno více změn, je rozhodný součet hodnoty všech změn této skupiny. Na základě výše uvedených skutečností dochází v položkovém rozpočtu ke vzniku pěti nových položek a k navýšení/snížení některých stávajících položek. Vícepráce – změny kladné činí celkem 4 222 550,50 Kč bez DPH, 5 109 286,11 Kč s DPH, činí celkem v součtu se změnami uvedenými v Dodatku č. 2 a č. 3 34,37 % z celkové ceny díla. Méněpráce – změny záporné činí celkem 631 061,91 Kč bez DPH, 763 584,91 Kč s DPH, činí celkem v součtu se změnami uvedenými v Dodatku č. 2 a č. 3 4,39 % z celkové ceny díla. **Součet sumy Změn kladných a Změn záporných Skupiny 3 stanovené Dodatkem č. 2, 3 a tímto Dodatkem č. 4 činí celkem 29,98% závazku a nepřekračuje povolený limit 30 % hodnoty závazku. Absolutní hodnota Změn pro všechny skupiny činí celkem 38,76 % závazku a nepřekračuje povolený limit 50% hodnoty závazku.**
4. Ostatní ustanovení Smlouvy nedotčená tímto Dodatkem č. 4 zůstávají nezměněna.

## Článek II.

1. Tento Dodatek č. 4 ke Smlouvě nabývá platnosti dnem jeho podpisu a účinnosti dnem jeho zveřejnění v Registru smluv, které provede objednatel neprodleně, nejpozději do 30 dnů od jeho podpisu.
2. Zdůvodnění změny ceny díla je uvedeno ve Formuláři pro ohlášení změn stavby (změnový list č. 201/3 jako příloha č. 1 tohoto Dodatku č. 4).
3. Tento Dodatek č. 4 vyhotoven v 5 stejnopisech, z nichž objednatel obdrží 3 stejnopisy



EVROPSKÁ UNIE  
Evropský fond pro regionální rozvoj  
Integrovaný regionální operační program



MINISTERSTVO  
PRO MÍSTNÍ  
ROZVOJ ČR

a zhotovitel 2 stejnopisy.

4. Uzavření tohoto Dodatku č. 4 bylo schváleno usnesením Rady Středočeského kraje č. 050-27/2018/RK ze dne 13.9.2018
5. Nedílnou součástí tohoto dodatku tvoří následující přílohy:
  - 1) ZBV č. 4 - Formulář ohlášení změny, doklady, vyjádření, změnový list
  - 2) Plná moc Ing. Peter Bobáň

V Praze dne: 17 -09- 2018

Zhotovitel

Společnost  "COLAS CZ - Firesta"

.....  
COLAS CZ, a.s.

**Ing. Peter Bobáň,**  
ředitel oblasti MMK  
dle Plné moci

**COLAS CZ, a.s.**  
oblast Mosty a monolitické konstrukce  
Rubeška 215/1, 190 00 Praha 9  
DIČ: CZ26177005 (5)

V Brně dne: 18.9.2018



**Firesta**  
rekonstrukce, stavby a.s.  
602 00 BRNO  
DIČ: CZ25117628

.....  
**FIRESTA- Fišer, rekonstrukce, stavby a.s.**

**Ing. Pavel Borek,**  
člen představenstva

V Praze dne:

24 -10- 2018

Objednatel

Středoc 

.....  
Martin Herman  
radní pro oblast investic a  
veřejných zakázek





EVROPSKÁ UNIE  
Evropský fond pro regionální rozvoj  
Integrovaný regionální operační program



MINISTERSTVO  
PRO MÍSTNÍ  
ROZVOJ ČR

Příloha č. 2

**FORMULÁŘ PRO OHLÁŠENÍ ZMĚN STAVBY**  
**„II/104, Davle, Most ev. č. 104-001, most přes řeku Vltavu v obci Davle“**

**Určeno :** RNDr. Josef Řihák  
**náměstek hejtmána pro oblast investic a veřejných zakázek**  
**(v kopii věcně příslušný odbor**  
**Krajský úřad**

Krajská správa a údržba silnic  
Středočeského kraje

14. 03. 2018

**Číslo SoD:** S-0470/DOP/2017

**Termín plnění:** 9/2017 – 9/2018

**Celková cena díla:** 46.625.012,97 Kč bez DPH

**Zhotovitel:** Sdružení „Most v Davli CCZ – Firesta,,  
COLAS CZ a.s.jako vedoucí společník a  
FIRESTA – Fišer, rekonstrukce, stavby a.s. jako společník

**IČO:** 26177005 (COLAS CZ a.s.)  
25317628 (FIRESTA – Fišer, rekonstrukce, stavby a.s.)

**Oprávněná osoba:** Jakub Vodňanský, na základě substituční plné moci

**Telefonní spojení:** 602 340 546

**Popis předmětu informace:**

Řezání monolitických železobetonových říms.

**Popis problému:**

V rámci zadávacích podmínek stavby bylo uvažováno s odstraněním železobetonových říms, které byly dle dostupných informací uvažovány jako běžné, prefabrikované (viz. zadávací projektová dokumentace stavby). Během postupu prací stavby, konkrétně po odstranění mostního svršku, bylo ovšem zjištěno, že se jedná o římsy nikoliv prefabrikované, ale monolitické, zejména však bylo zjištěno, že se jedná o římsy konstrukčně plně integrované s nosnou konstrukcí. Odstranění stávajících říms tak nelze provést obvyklým způsobem, tzn. po odstranění chodníkové části "odtržením" od nosné konstrukce, ale musí být nejprve provedeno



EVROPSKÁ UNIE  
Evropský fond pro regionální rozvoj  
Integrovaný regionální operační program



MINISTERSTVO  
PRO MÍSTNÍ  
ROZVOJ ČR

jejich podélné odříznutí a zároveň příčné členění na menší kusy, tak aby jednak nedošlo k poškození samotné nosné konstrukce mostu a zároveň aby bylo možné s těmito kusy manipulovat za pomoci přiměřené techniky.

Jedná se o nepředvídatelnou skutečnost, která nebyla zhotoviteli známá v době výběrového řízení, a proto zhotovitel vznáší nárok na úhradu dodatečných stavebních prací a prodloužení Doby pro dokončení stavby.

#### Čeho se zhotovitel domáhá:

Zhotovitel se domáhá nároku na úhrazení dodatečných stavebních prací spojených s provedením řezání říms a zároveň prodloužení Doby pro dokončení stavby, která ovšem nepřesáhne konečný termín 30.9.2018.

Předpokládané dodatečné náklady za stavební práce jsou 3.129.754 Kč.

Zhotovitel žádá Objednatele o pokyn, jak postupovat dále.

#### Nejzazší termín pro uzavření dohody o změně v realizaci díla:

16.3.2018

#### Datum, podpis oprávněné osoby

12.3.2018

**COLAS CZ, a.s.**

Úsest Mosty a monolitické konstrukce  
Kubeška 215/1, 190 00 Praha 9  
DIČ: CZ26177005 (1)

#### Datum, potvrzení převzetí podatelny objednatel:

Krajská správa a údržba silnic  
Středočeského kraje

14. 03. 2018

POC

Přijal:



## Krycí list ZBV

Název a evidenční číslo Stavby: II/104, Davle, Most ev. č. 104-001, Most přes řeku Vltavu v obci Davle Název stavebního objektu/provozního souboru (SO/PS): Most ev.č. 104-001	Číslo SO/PS / číslo Změny SO/PS:  201/3	Číslo ZBV:  4
---	---	---------------------

Objednatel: Středočeský kraj Zborovská 81/11, 150 00 Praha 5, Smíchov IČ: 70891095
---

Zhotovitel: Společnost "Most v Davli" CCZ - Firesta zastoupená COLAS CZ, a.s. Ke Klíčovu 9 190 00, Praha 9 IČ: 26177005 vedoucí společník FIRESTA - Fišer, rekonstrukce, stavby a. s. Mlýnská 68, 602 00, Brno IČ: 25317628 společník
---

## Rekapitulace ZBV č.4 dle Skupin 1, 2, 3, 4, 5

Údaje v Kč bez DPH

část ZBV č.	Cena navrhovaných Změn záporných	Cena navrhovaných Změn kladných	Cena navrhovaných Změn záporných a Změn kladných celkem
4.1	0,00	0,00	0,00

Údaje v Kč bez DPH

část ZBV č.	Cena navrhovaných Změn záporných	Cena navrhovaných Změn kladných	Cena navrhovaných Změn záporných a Změn kladných celkem
4.2	0,00	0,00	0,00

Údaje v Kč bez DPH

část ZBV č.	Cena navrhovaných Změn záporných	Cena navrhovaných Změn kladných	Cena navrhovaných Změn záporných a Změn kladných celkem
4.3	-631 061,91	4 222 550,50	3 591 488,59

Údaje v Kč bez DPH

část ZBV č.	Cena navrhovaných Změn záporných	Cena navrhovaných Změn kladných	Cena navrhovaných Změn záporných a Změn kladných celkem
4.4	0,00	0,00	0,00

Údaje v Kč bez DPH

část ZBV č.	Cena navrhovaných Změn záporných	Cena navrhovaných Změn kladných	Cena navrhovaných Změn záporných a Změn kladných celkem
4.5	0,00	0,00	0,00

Údaje v Kč bez DPH

Suma ZBV č.	Cena navrhovaných Změn záporných	Cena navrhovaných Změn kladných	Cena navrhovaných Změn záporných a Změn kladných celkem
4	-631 061,91	4 222 550,50	3 591 488,59

Části ZBV se číslují číslem ZBV, za kterým je tečka a index udávající číslo Skupiny.

Stejný systém číslování se používá pro jednotlivé Evidenční nebo Změnové listy a pro Rozpis ocenění změn položek.



## Změnový list

Název a evidenční číslo Stavby: II/104, Davle, Most ev. č. 104-001, Most přes řeku Vltavu v obci Davle Název stavebního objektu/provozního souboru (SO/PS): <b>Most ev.č. 104-001</b>	Číslo SO/PS / / číslo Změny SO/PS: <b>201/3</b>	Číslo ZBV: <b>4.3</b>
--	---	--------------------------

Strany smlouvy o dílo č. S-0470/DOP/2017 na realizaci uvedené Stavby uzavřené dne 10.05.2017 (dále jen Smlouva):

Objednatel: Středočeský kraj, Zborovská 81/11, 150 00 Praha 5, Smíchov

Zhotovitel: Sdružení „Most v Davli CCZ - Firesta“,

Přílohy Změnového listu:	Paré č.	Příjemce
1. Krycí list	1	počet listů
2. Změnový list	1	počet listů
3. Zápis o projednání ocenění soupisu prací	1	počet listů
4. Rozpis ocenění Změn položek	1	počet listů
5. Přehled zařazení změn do skupin	1	počet listů
6. Přehled dalších dokladů	1	počet listů
7. Další doklady	85	počet listů
	1	Objednatel
	2	Zhotovitel
	3	Projektant
	4	Stavební dozor
	5	RDK

Iniciátor změny: Zhotovitel

Popis Změny:

V rámci zadávací dokumentace stavby bylo uvažováno s odstraněním neintegrováných železobetonových říms (prefabrikované díly), které měly být na základě náčrtu příčného řezu v mostním listě stávajícího mostu bočně spřaženy s nosnou konstrukcí mostu.

Během provádění prací na stavbě, konkrétně po odstranění mostního svršku, bylo zjištěno, že se nejedná o římsy prefabrikované, ale o římsy monolitické (viz zápis z KD č. 08 ze dne 28.03.2018, bod 5.1.3). Především bylo zjištěno, že se jedná o římsy konstrukčně plně integrované s nosnou konstrukcí mostu. Následně byl proveden doplňující diagnostický průzkum říms, který prověřil možnost zachování říms. Průzkum zjistil, že beton říms má zvýšenou nasákavost a také, že nevyhovuje odolnosti proti vodě a CHRL a ASR. Výsledek průzkumu prokázal, že je nutné integrované římsy odstranit a nahradit novými ( viz Diagnostický průzkum říms zpracovaný spol. Pontex s.r.o.).

Odstranění stávajících integrovaných monolitických říms tudíž nelze provést obvyklým způsobem (tedy odstranit chodníkové části odtržením od nosné konstrukce), ale musí být nejprve provedeno podélné odříznutí a zároveň příčné členění na menší kusy, tak aby nedošlo k poškození samotné nosné konstrukce mostu a zároveň aby bylo možné s těmito kusy manipulovat za pomoci vhodné techniky (viz vyjádření AD a TDS ke Změně).

Popsaná změna vyvolává vznik nových položek (č. 26-977211112, 27-977211113, 28-977151118, 29-945211121, 30-945211221, 31-945211131, 32-997211111) včetně snížení či zvýšení stávajících položek (č. 7-317321118, 8-317353121, 9-317353221, 10-317361116, 38-388995211, 67-962051111, 10-998214111).

Z uvedeného zhodnocení vyplývá že tato změna vznikla z nepředvídatelných podmínek (namísto předpokládaných prefabrikovaných říms jsou ve skutečnosti použity monolitické římsy), které nemohly být objektivně zjištěny v rámci zpracování ZDS, které byla zpracována na základě podkladů uvedených v Mostním listu. S ohledem na uvedenou skutečnost se jedná o nepředvídanou Změnu ve smyslu § 10 směrnice R-Sm-36 Krajské správy a údržby silnic Středočeského kraje (účinnost od 29.5.2017), upřesňující provádění změn závazků dle zákona č. 134/2016 Sb., o zadávání veřejných zakázek a je zařazena do Skupiny 3. Z hlediska Zákona o zadávání veřejných zakázek č. 134/2016 Sb, se jedná o nepodstatnou změnu závazku a dle § 222, odst. 6) se jedná o změnu nepředvídanou.

Popsaná zm Údaje v Kč bez DPH:

Cena navrhovaných Změn záporných	Cena navrhovaných Změn kladných	Cena navrhovaných Změn záporných a Změn kladných celkem	Součet absolutních hodnot Změn záporných a Změn kladných
<b>-631 061,91</b>	<b>4 222 550,50</b>	<b>3 591 488,59</b>	<b>4 853 612,41</b>

Podpis vyjadřuje souhlas se Změnou:

Zhotovitel (stavbyvedoucí)	jméno	Jakub Vodňanský	datum	14.8.2018	podpis	
Projektant (autorský dozor)	jméno	Ing. Tomáš Kubín	datum	15.8.2018	podpis	
Stavební dozor:	jméno	Ing. Radek Toman	datum		podpis	
Zástupce Objednatel	jméno	Bc. Zdeněk Dvořák	datum		podpis	

Objednatel a Zhotovitel se dohodli, že u tohoto SO/PS, který je součástí uvedené Stavby, budou provedeny Změny, jež jsou podrobně popsány, zdůvodněny, dokladovány a oceněny v dokumentaci této Změny. Smluvní strany shodně prohlašují, že Změny dle tohoto Změnového listu nejsou zlepšením dle čl. 13.2 Smluvních podmínek. Tento Změnový list představuje dodatek Smlouvy. Smlouva se mění v rozsahu upraveném v tomto Změnovém listu. V ostatním zůstávají práva a povinnosti Objednatel a Zhotovitel sjednané ve Smlouvě nedotčeny. Na důkaz toho připojují příslušné osoby oprávněné jednat jménem nebo v zastoupení Objednatel a Zhotovitel své podpisy.

Objednatel (Oprávněná osoba Objednatel)	jméno	Martin Herman	datum		podpis		
Zhotovitel (COLAS CZ, a. s.)	jméno	Ing. Peter Bobáň	datum	14.8.2018	podpis		
Zhotovitel (FIRESTA - Fišer, rekonstrukce, stavby a. s.)	jméno	Ing. Pavel Borek	datum	18.9.2018	podpis		
						Číslo paré:	1

## ZÁPIS

o projednání ocenění soupisu prací a ceny stavebního objektu/provozního souboru  
pro všechny skupiny - pro ZBV číslo: 4

Název Stavby: II/104, Davle, Most ev. č. 104-001, Most přes řeku Vltavu v obci Davle
Číslo SO/PS/č. Změny: 201/3
Název stavebního objektu/provozního souboru (SO/PS): Most ev.č. 104-001

Údaje v Kč bez DPH

Cena SO/PS dle Smlouvy
1 - zadat
46 005 520,77

Poznámka: Cenu všech Změn záporných v předchozích Změnách na SO/PS a cenu navrhovaných Změn záporných na SO/PS je nutno zadávat se znaménkem mínus.

Cena SO/PS v předchozích ZBV:

Údaje v Kč bez DPH

	Cena všech Změn záporných v předchozích Změnách na SO/PS	Cena všech Změn kladných v předchozích Změnách na SO/PS	Cena SO/PS po všech předchozích Změnách	Rozdíl ceny SO/PS po všech předchozích Změnách a ve Smlouvě
2	3 - zadat	4 - zadat	5=1+3+4	6=5-1
stavební/montážní práce	-1 415 300,95	11 726 231,89	56 316 451,71	10 310 930,94

Cena SO/PS v této ZBV a po této ZBV:

Údaje v Kč bez DPH

	Cena navrhovaných Změn záporných na SO/PS	Cena navrhovaných Změn kladných na SO/PS	Cena všech Změn kladných na SO/PS (předchozích a navrhovaných)	Cena všech Změn kladných na SO/PS k ceně SO/PS dle Smlouvy v %
7	8 - zadat	9 - zadat	10=4+9	11=(10/1)*100
stavební/montážní práce	-631 061,91	4 222 550,50	15 948 782,39	34,67%

Cena SO/PS po této ZBV:

Údaje v Kč bez DPH

	Cena všech Změn záporných na SO/PS (předchozích a navrhovaných)	Cena SO/PS po této Změně	Rozdíl ceny SO/PS po této Změně oproti ceně SO/PS dle Smlouvy	Rozdíl ceny SO/PS po této Změně oproti ceně SO/PS dle Smlouvy v %
12	13=3+8	14=1+13+10	15=14-1	16=(15/1)*100
stavební/montážní práce	-2 046 362,86	59 907 940,31	13 902 419,54	30,22%

Vyjádření (souhlasím x nesouhlasím), jméno, datum, podpis

	Souhlas	Jméno	Datum	Podpis
Zhotovitel: (Stavbyvedoucí)	SOUHLASÍM	Jakub Vodňanský	14.8.2018	
Projektant: (Autorský dozor)	SOUHLASÍM	Ing. Tomáš Kubín	15.8.2018	
Stavební dozor:	SOUHLASÍM	Ing. Radek Toman	.....	
Zástupce Objednatele	SOUHLASÍM	Bc. Zdeněk Dvořák	.....	
Zaměstnanec KSÚS SK odpovědný za cenové projednání Změny:	SOUHLASÍM	Ing. Aleš Čermák, Ph.D., MBA	.....	

Rozpis ocenění Změn položek - pro ZBV číslo: 4													
Evidenční číslo a název stavby: II/104, Davle, Most ev. č. 104-001, Most přes řeku Vltavu v obci Davle								ZMĚNA č. 3					
Číslo a název SO/PS: SO 201 - Most ev.č. 104-001								Skupina Změn: 3					
Číslo a název rozpočtu: SO 201 - Most ev.č. 104-001													
Poř. č. pol.	Kód položky	Název položky	m.j.	Množství ve Smlouvě	Množství ve Změně	Množství rozdílu	Cena za m.j. v Kč	Cena celkem ve Smlouvě v Kč	Změny záporné v Kč	Změny kladné v Kč	Cena celkem ve Změně v Kč	Rozdíl cen celkem v Kč	Podíl cen celkem v %
1	2	3	4	5	6	7	8	9	11	10	12	13	14
7	317321118	Mostní filmy ze ŽB C 30/37 - XC4, XD3, XF4	m3	273,909	332,819	58,910	10 017,820	2 743 974,06	0,00	590 147,37	3 334 121,44	590 147,37	21,51%
8	317353121	Bednění mostních films všech tvarů - zřízení	m2	260,866	559,360	298,494	3 864,320	1 008 069,70	0,00	1 153 476,33	2 161 546,04	1 153 476,33	114,42%
9	317353221	Bednění mostních films všech tvarů - odstranění	m2	260,866	559,360	298,494	269,820	70 386,86	0,00	80 539,65	150 926,52	80 539,65	114,42%
10	317361116	Výztuž mostních films z betonářské oceli 10 S05	t	47,934	58,150	10,216	27 189,230	1 302 333,33	0,00	277 560,85	1 579 894,19	277 560,85	21,31%
38	388995211	Chránička kabelů z trub HDPE v římsě do DN 80 - dodávka a osazení	m	2 428,400	1 214,200	-1 214,200	71,790	174 334,84	-87 167,42	0,00	87 167,42	-87 167,42	-50,00%
67	962051111	Bourání mostních zdí a pilů z ŽB	m3	705,669	521,919	-183,750	2 959,970	2 088 759,01	-543 894,49	0,00	1 544 864,52	-543 894,49	-26,04%
10	998214111	Přesun hmot pro mosty montované z dílců ŽB nebo předjatých v do 20 m	t	5 546,113	5 669,402	123,289	8,450	46 864,66	0,00	1 041,79	47 906,45	1 041,79	2,22%
Nové položky													
26	977211112	Řezání ŽB kci hl do 350 mm stěnovou pilou do průměru výztuže 16 mm vodorovné řezy	m	0,000	525,000	525,000	2 090,000	0,00	0,00	1 097 250,00	1 097 250,00	1 097 250,00	100,00%
27	977211113	Řezání ŽB kci hl do 420 mm stěnovou pilou do průměru výztuže 16 mm svislé řezy	m	0,000	249,600	249,600	2 620,00	0,00	0,00	653 952,00	653 952,00	653 952,00	100,00%
28	977151118	Jádrové vrtly diamantovými korunkami do D 100 mm do stavebních materiálů	m	0,000	84,000	84,000	2 680,00	0,00	0,00	225 120,00	225 120,00	225 120,00	100,00%
29	945211121	Montáž pojízdné pracovní lavky mostu konzolové vysunutí	kus	0,000	2,000	2,000	17 000,00	0,00	0,00	34 000,00	34 000,00	34 000,00	100,00%
30	997211111	Svislá doprava suší na v 3,5 m	t	0,000	393,750	393,750	278,00	0,00	0,00	109 462,50	109 462,50	109 462,50	100,00%
<b>CELKEM</b>								<b>7 434 722,47</b>	<b>-631 061,91</b>	<b>4 222 550,50</b>	<b>11 026 211,06</b>	<b>3 591 488,59</b>	

**PŘEHLED ZAŘAZENÍ ZMĚN DO SKUPIN (údaje v Kč bez DPH)**

Název a evidenční číslo Stavby: **II/104, Davle, Most ev. č. 104-001, Most přes řeku Vltavu v obci Davle**

1	Přijátá smluvní částka bez rezervy a DPH	46 626 012,97
2=1+18+19	Aktuální smluvní částka (cena stavby)	60 604 302,49
	Aktuální smluvní částka (cena stavby) vč. DPH	73 331 206,01
3=(2/1)*100	Procento změny Přijáté smluvní částky	129,98%
4=(25/1)*100	Sledování vyhrazených změn (Sk. 1)	0,00%
5=(26/1)*100	Sledování záporných položek (Sk. 2)	0,00%
6=(10/1)*100	Sledování limitu 15 % pro podstatnou změnu dle § 14, odst. (5), písm. b)	-4,29%

6=32+36	Suma Změn kladných a Změn záporných Skupiny 3 a Skupiny 4	13 979 289,53
7=(6/1)*100	Sledování limitu 30 % - součet Skupiny 3 a Skupiny 4	28,33%
8=1*0,3	Zákonný limit 30 % pro Skupinu 3 a Skupinu 4	13 967 503,00

9=(32A/1)*100	Sledování limitu 50 % pro Skupinu 3 (suma abs. hodnot)	38,76%
10=(36A/1)*100	Sledování limitu 50 % pro Skupinu 4 (suma abs. hodnot)	0,00
10A=32A+36A	Suma absolutních hodnot Změn kladných a Změn záporných pro Skupinu 3 a Skupinu 4	18 072 015,24
11=1*0,5	Zákonný limit 50 % pro Skupinu 3 a Skupinu 4	23 312 506,49

12=(37/1)*100	Sledování limitu 15 % Skupiny 5 (suma abs. hodnot)	0,00%
13=37	Sledování limitu 149 224 000 Kč	0,00
14=142688000-37	Zbývá do limitu	149 224 000,00

SO	ZBV č.	Název SO/PS / předmět Změny	Změny záporné (-)	Změny kladné (+)	Hodnota ZBV	- 1 - Vyhrazená změna (Doměrky)			- 2 - Záměna položek (Započítáno)			- 3 - Nepředvídanost					- 4 - Nezbytnost					- 5 - Změny de minimis			
						Změny záporné (-)	Změny kladné (+)	Suma Změn záporných a Změn kladných	Změny záporné (-)	Změny kladné (+)	Suma Změn záporných a Změn kladných	Změny záporné (-)	Změny kladné (+)	Procentní vyjádření Změny kladné	Suma Změn záporných a Změn kladných	Suma abs.hodnot Změn záporných a Změn kladných	Změny záporné (-)	Změny kladné (+)	Procentní vyjádření Změny kladné	Suma Změn záporných a Změn kladných	Suma abs.hodnot Změn záporných a Změn kladných	Změny de minimis (15% nebo limit 149 224 000)	limit 15 %		
18	17	II/104, Davle, Most ev. č. 104-001, Most přes řeku Vltavu v obci Davle	-2 046 362,86	16 025 652,38	13 979 289,52	0,00	0,00	0,00	0,00	0,00	0,00	-2 046 362,86	16 025 652,38	34,37%	13 979 289,53	18 072 015,24	0,00	0,00	0,00%	0,00 Kč	0,00	0,00	0,00	0,00%	
201	1	Most ev.č. 104-001 / přístřešek pro ochranu pozemku MŠ	0,00	509 404,00	509 404,00	0,00	0,00	0,00	0,00	0,00	0,00	0,00	509 404,00	1,09%	509 404,00	509 404,00	-	-	-	-	-	-	-	-	-
201	2	Most ev.č. 104-001 / výměny dřívku a křídla opěry, výměna ložisek	- 1 415 300,95	11 216 827,89	9 801 526,94	-	-	-	-	-	-	- 1 415 300,95	11 216 827,89	24,06%	9 801 526,94	12 632 128,84	-	-	-	-	-	-	-	-	-
401	3	Přeložka veřejného osvětlení / Přeložka VO v úsežku výměny ložisek, dřívku a křídla opěry	-	76 869,99	76 869,99	-	-	-	-	-	-	-	76 869,99	0,16%	76 869,99	76 869,99	-	-	-	-	-	-	-	-	-
201	4	Most ev.č. 104-001 / změna technologie bourání železa	- 631 061,91	4 222 550,50	3 591 488,59	-	-	-	-	-	-	- 631 061,91	4 222 550,50	9,06%	3 591 488,59	4 853 612,41	-	-	-	-	-	-	-	-	-



Foto 5: Celkový pohled na čelo vývrtnu CHRL2 před zkouškou



Foto 6: Pohled na čelo a dno vzorku CHRL2 – po CH.R.L. - metoda C – 75 cyklů (zaznamenán částečný rozpad dna zkušební vzorku)

### **3.5 ZJIŠŤOVÁNÍ ALKALICKO-KŘEMIČITÉ REAKCE POMOCÍ**

#### **URANYLACETÁTOVÉ ZKOUŠKY**

Datum zkoušky	:	17. 10. 2017 – 19. 10. 2017
Zkoušku provedl	:	Ing. Daniel Dobiáš, Ph.D., Ing. Tomáš Mandlík
Zkušební vzorky	:	části vývrtu CHRL1
Prostředí zkoušky	:	teplota 20 °C, vlhkost 49 %

Alkalicko-křemičitá reakce (ASR) nastává v betonu tehdy, když alkálie z cementu, příp. dalších složek betonu, nebo z vnějších zdrojů reagují s oxidem křemičitým obsaženým v určitých druzích kameniva za vzniku gelu alkalických silikátů. Typickou vlastností tohoto gelu je, že absorbuje vodu a nabývá na objemu. Toto nabývání může být pak příčinou vzniku trhlin v zrnech kameniva a betonu a konečně i příčinou rozpadu betonu [8].

Aby tzv. alkalická reakce nastala, je nezbytné naplnění tří podmínek [8]:

- přítomnost dostatečného množství alkálií v betonu,
- přítomnost reaktivního kameniva v betonu,
- přítomnost dostatečného množství vlhkosti.

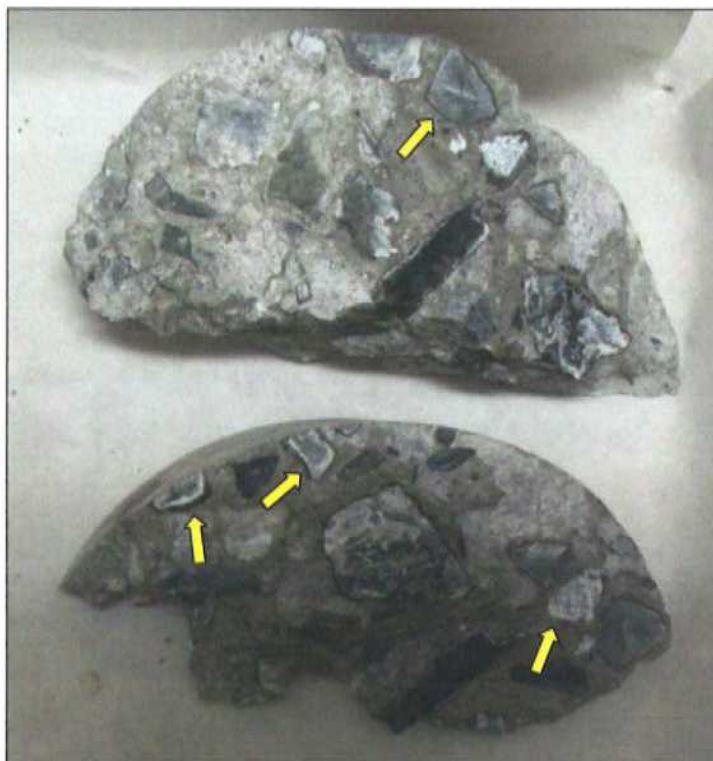
#### ***Uranylacetátová zkouška***

Na rozlomeném vzorku bylo provedeno zjišťování možné přítomnosti alkalicko-křemičité reakce v betonu pomocí uranylacetátové zkoušky. Zkouška byla rovněž provedena na referenčním vzorku, u kterého máme přítomnost alkalicko-křemičité reakce prokázanou. Při této zkoušce se zjišťuje přítomnost reakčního produktu alkalicko-silikátové reakce (ASR) a to ASR gelu.

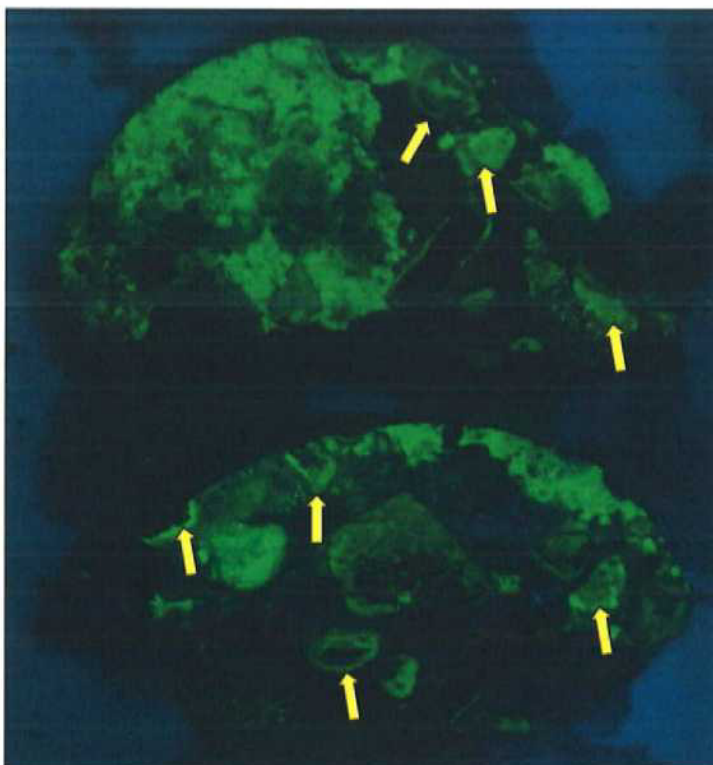
Tento gel je tvořen v podstatě z oxidu křemičitého, alkálií (sodíku a draslíku), vápníku a vody. Hlavně gel, který absorbuje vodu, rozhoduje o objemových změnách souvisejících s ASR. Gel se může vyskytovat ve velkém či malém množství v kamenivu, dutinách kameniva, vzduchových dutinách, prasklinách a na vnějších površích betonu. Po nanesení uranylacetátového roztoku na povrch obsahující gel iont uranilu nahrazuje alkálii v gelu, a tím začne vydávat charakteristické žluto zelené zabarvení, je-li pozorován ve tmě pod ultrafialovém záření s vlnovou délkou 254 nm. ASR gel fluoreskuje mnohem jasněji než cementová kaše vlivem větší koncentrace alkálií a následně iontů uranilu v gelu [8, 9]. Uranylacetátová zkouška byla provedena podle postupu uvedenému v AASHTO T 299-93 [10].

Při zkoušce byl vzorek rozlomen na části, aby byla vytvořena čerstvá lomová plocha. Tato lomová plocha byla opláchnuta vodovodní vodou a na povrch byl nanesen roztok uranylacetátu. Po působení roztoku 3 - 5 minut byl povrch lomové plochy opět opláchnut vodovodní vodou. Následně byl povrch betonu prohlížen v temné komoře pod UV zářením (byla použita UV lampa s vlnovou délkou 254 nm).

Při osvětlení UV zářením by se přítomnost ASR gelu projevilo tak, že gel žluto zeleně fluoreskuje. Vzorky před a po zkoušce zjišťování přítomnosti ASR viz Foto 7 a Foto 8.



**Foto 7:** Pohled na části vzorku CHRL1 před zkouškou na přítomnost ASR  
Byly shledány reakční lemy na okrajích zrn hrubého kameniva (např. viz žluté šipky), které jsou typické pro alkalicko-křemičitou reakci



**Foto 8:** Pohled na části vzorku CHRL1 po zkoušce na přítomnost ASR  
Byla prokázána přítomnost alkalicko-křemičitého gelu – žlutozelená fluorescence – fluoreskují reakční lemy kolem zrn hrubého kameniva, rovněž fluoreskuje alkalicko-křemičitý gel uvnitř hrubého kameniva – viz žluté šipky

*Na základě provedené uranylacetátové zkoušky a našich dlouholetých zkušeností s touto zkouškou, lze konstatovat, že ve vzorku CHRL I byla prokázána alkalicko-křemičitá reakce.*

*Ve vzorku betonu byla pozorována výrazná žlutozelená fluorescence téměř v celém průřezu čerstvého lomu, tudíž se domníváme, že u vzorku je alkalicko-křemičitá reakce v pokročilém stádiu.*

**Pozn.:** Je třeba brát v úvahu, že prováděná kolorimetrická zkouška má orientační charakter.

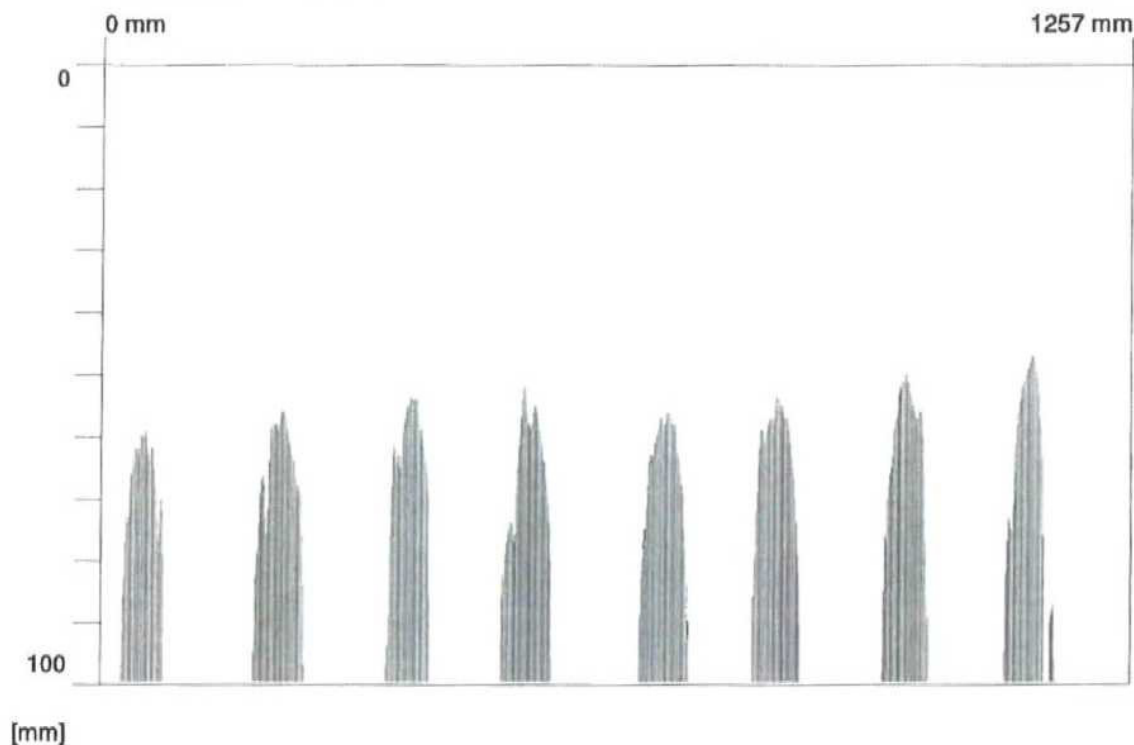


Quickscan: 01.XFF

Date / Time: 2017-10-02 10:36:01

Bar: 12mm

SSN: 09904010



Quickscan Statistics (first guess):

Minimum Coverage:	47 mm	T1:	100 mm
Maximum Coverage:	87 mm	#Bars at T1:	9
Mean Coverage:	57 mm	T2:	100 mm
Standard Deviation:	12 mm	#Bars at T2:	9
Cut-Off:	100 mm	T3:	100 mm
#Bars at Cut-Off:	9	#Bars at T3:	9

Customer: COLAS CZ, a.s.

Location: Most Davle ev.č. 104-001

Operator: ing. František Kiml

Comment: PRAVA ŘÍMSA, VNITŘNÍ BOK, PODELNÝ POJEZD  
4. POLE

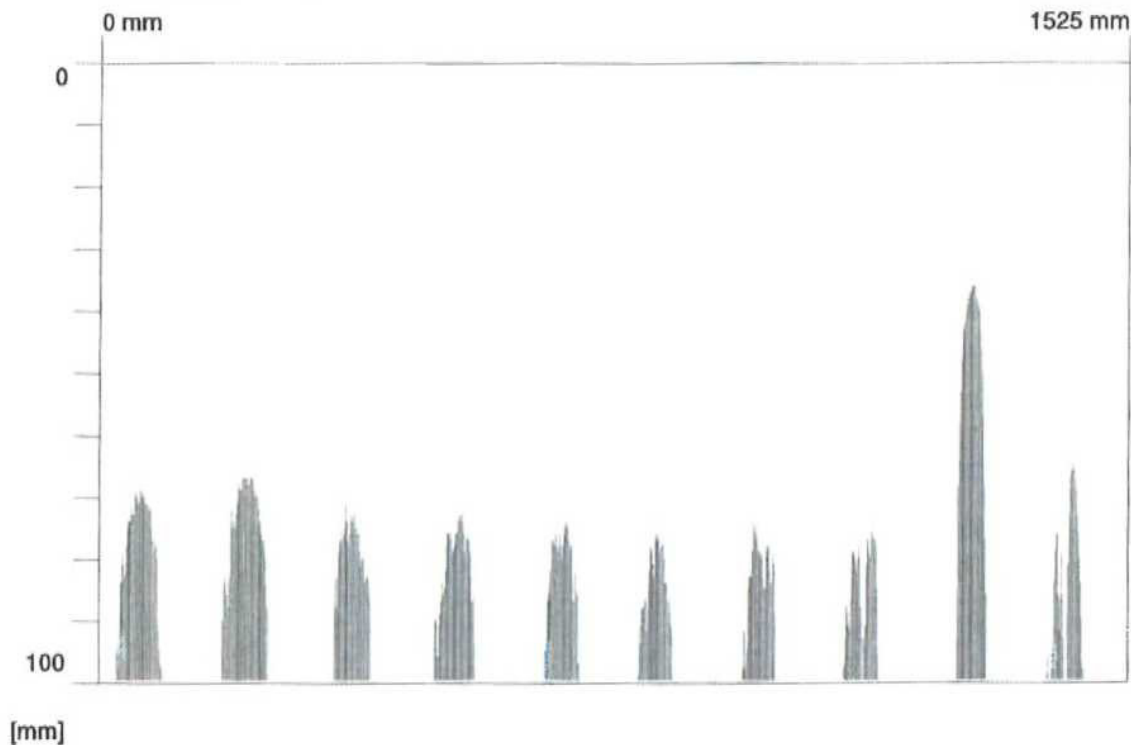
~ 50-60 mm

Quickscan: 02.XFF

Date / Time: 2017-10-02 10:39:13

Bar: 12mm

SSN: 09904010



Quickscan Statistics (first guess):

Minimum Coverage: 36 mm	T1: 100 mm
Maximum Coverage: 76 mm	#Bars at T1: 11
Mean Coverage: 68 mm	T2: 100 mm
Standard Deviation: 11 mm	#Bars at T2: 11
Cut-Off: 100 mm	T3: 100 mm
#Bars at Cut-Off: 11	#Bars at T3: 11

Customer: COLAS CZ, a.s.

Location: Most Davle ev.č. 104-001

Operator: ing. František Kiml

Comment: *dřvo, holčík*

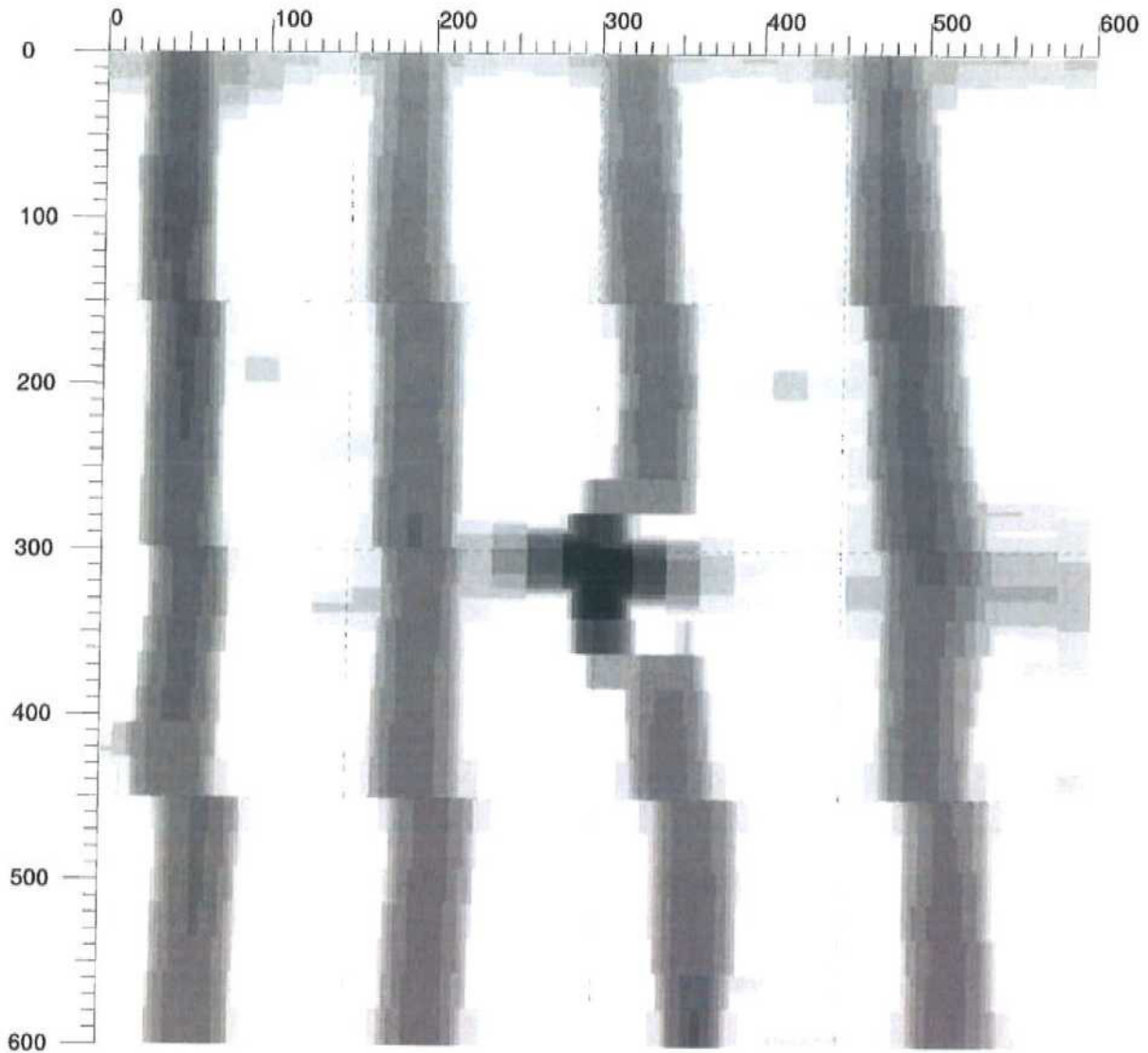
*~ 65 mm*

*- OSADNĚNÍ PRŮT ~ 35 mm*

Imagescan: 03.XFF

Date / Time: 2017-10-02 11:27:15

SSN: 09904010 [mm]

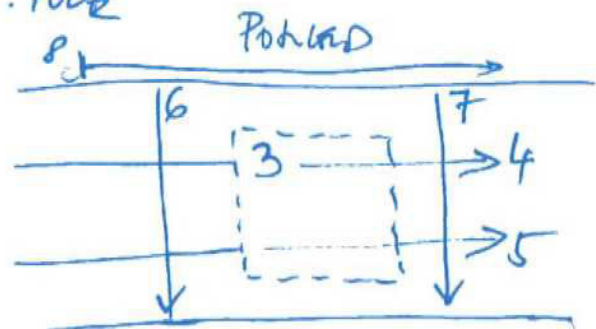


Customer: COLAS CZ, a.s.

Location: Most Davle ev.č. 104-001

Operator: ing. František Kiml

Comment: BOK LEVÉ ŘÍMSY, 5. POLE



File Storage: C:\2017-1\104-00-1\Prj00024\03.XFF

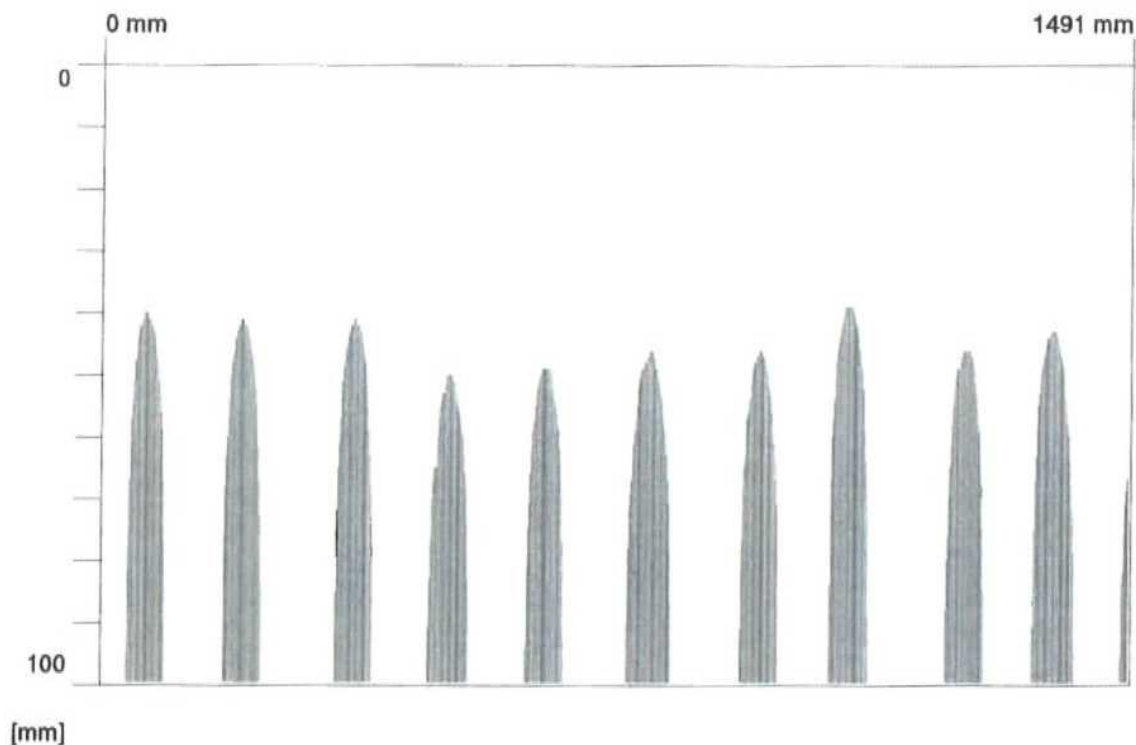
Project: Most Davle ev.č. 104-001

Quickscan: 04.XFF

Date / Time: 2017-10-02 11:27:33

Bar: 12mm

SSN: 09904010



Quickscan Statistics (first guess):

Minimum Coverage: 39 mm	T1: 100 mm
Maximum Coverage: 64 mm	#Bars at T1: 11
Mean Coverage: 45 mm	T2: 100 mm
Standard Deviation: 7 mm	#Bars at T2: 11
Cut-Off: 100 mm	T3: 100 mm
#Bars at Cut-Off: 11	#Bars at T3: 11

Customer: COLAS CZ, a.s.

Location: Most Davle ev.č. 104-001

Operator: ing. František Kiml

Comment: dŕlo, vodoprovodnŕ potrubŕ hornŕ cŕstnŕ

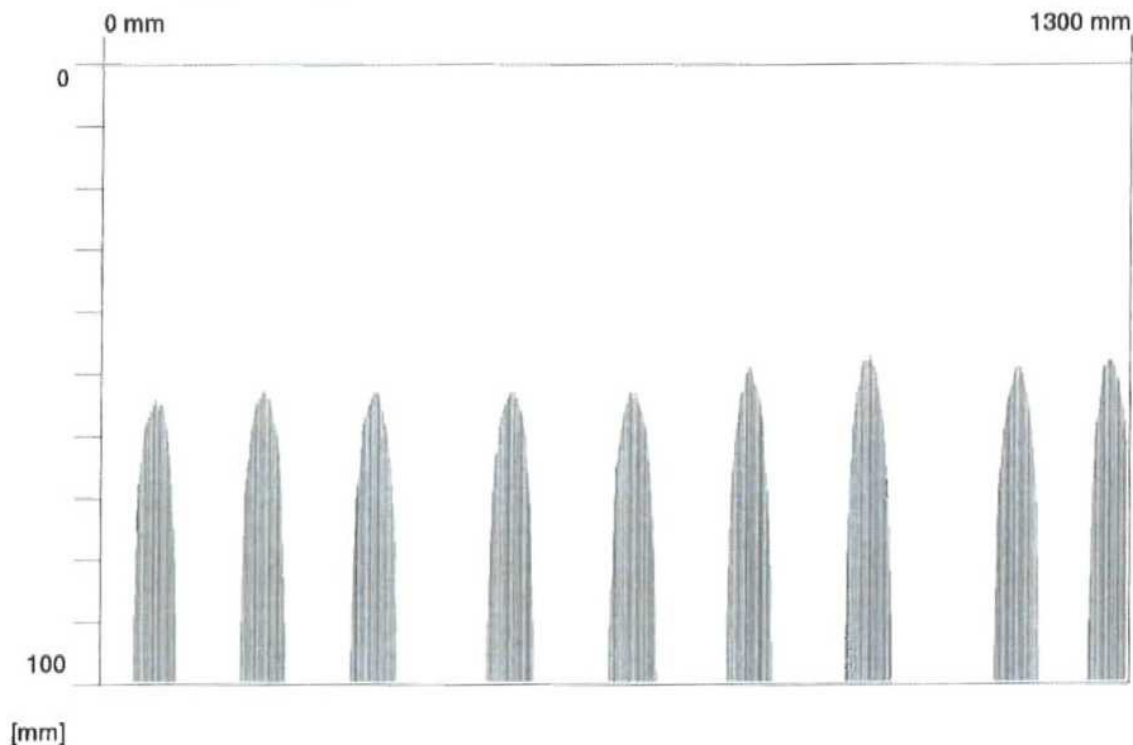
~ 40-(50)mm

Quickscan: 05.XFF

Date / Time: 2017-10-02 11:27:50

Bar: 12mm

SSN: 09904010



Quickscan Statistics (first guess):

Minimum Coverage: 47 mm	T1: 100 mm
Maximum Coverage: 54 mm	#Bars at T1: 9
Mean Coverage: 50 mm	T2: 100 mm
Standard Deviation: 3 mm	#Bars at T2: 9
Cut-Off: 100 mm	T3: 100 mm
#Bars at Cut-Off: 9	#Bars at T3: 9

Customer: COLAS CZ, a.s.

Location: Most Davle ev.č. 104-001

Operator: ing. František Kiml

Comment:

*dřvo, dolní část*

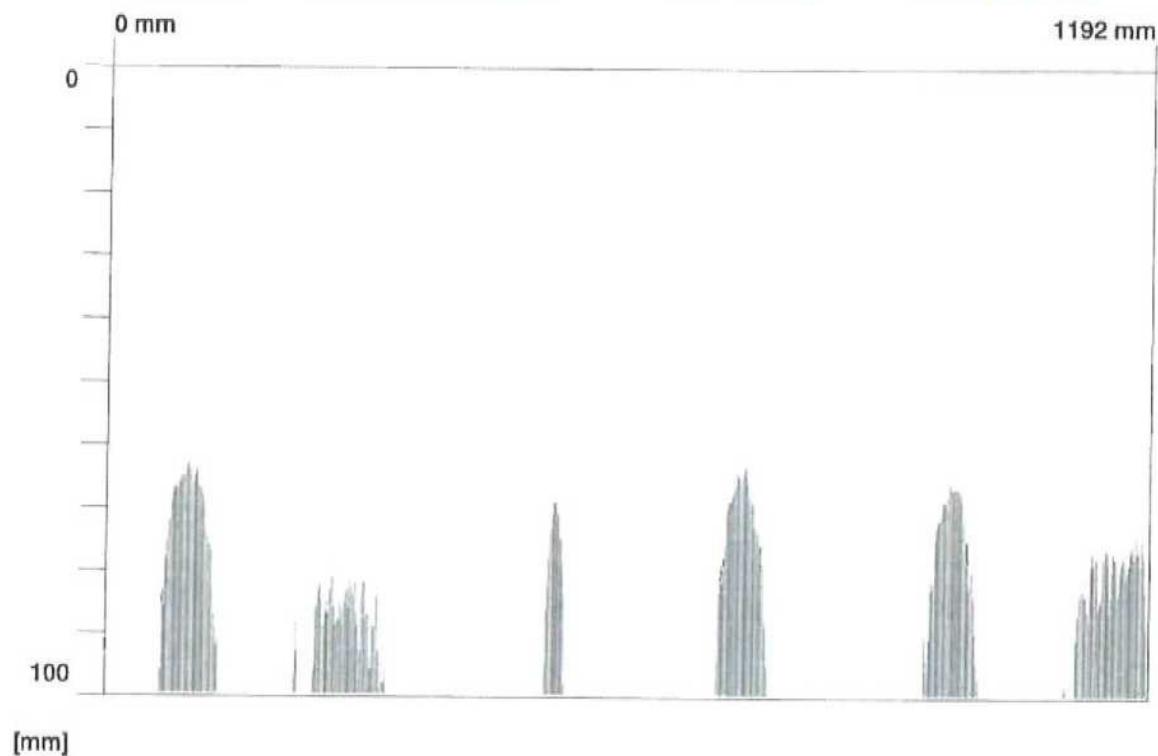
*~ 50 mm*

Quickscan: 06.XFF

Date / Time: 2017-10-02 11:28:04

Bar: 12mm

SSN: 09904010



Quickscan Statistics (first guess):

Minimum Coverage:	63 mm	T1:	100 mm
Maximum Coverage:	98 mm	#Bars at T1:	8
Mean Coverage:	75 mm	T2:	100 mm
Standard Deviation:	13 mm	#Bars at T2:	8
Cut-Off:	100 mm	T3:	100 mm
#Bars at Cut-Off:	8	#Bars at T3:	8

Customer: COLAS CZ, a.s.

Location: Most Davle ev.č. 104-001

Operator: ing. František Kiml

Comment:

*dto, švístě*

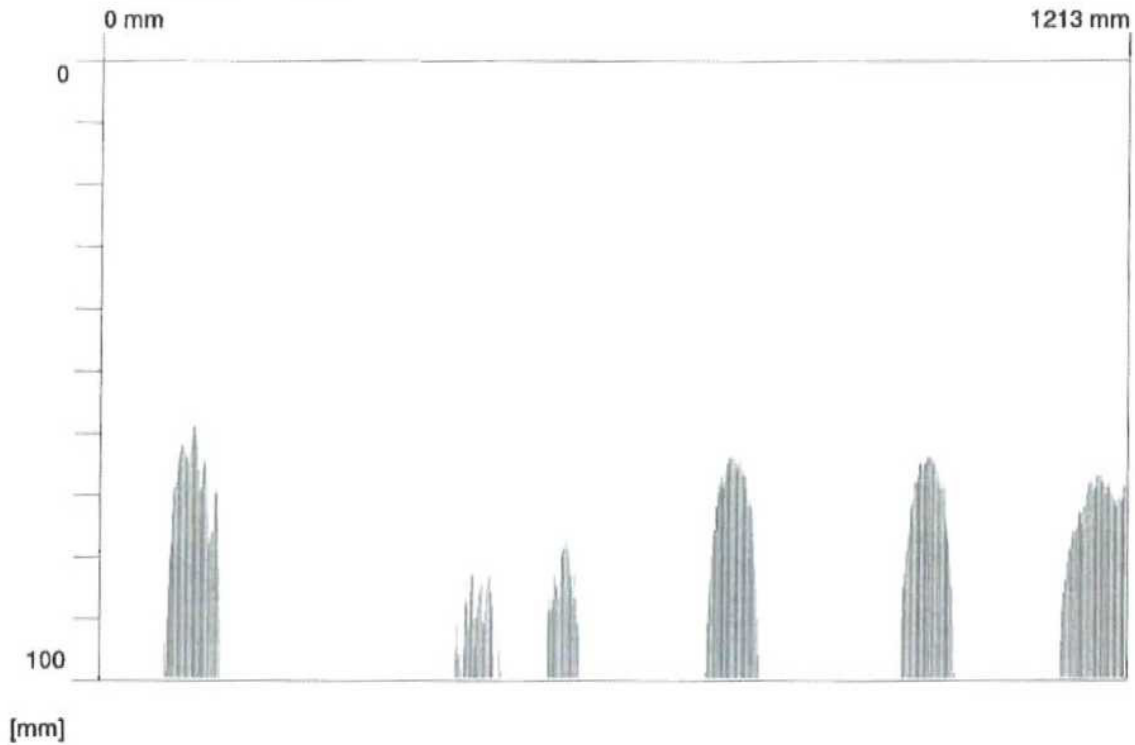
*> 45 mm (~ 65 mm)*

Quickscan: 07.XFF

Date / Time: 2017-10-02 11:28:19

Bar: 12mm

SSN: 09904010



Quickscan Statistics (first guess):

Minimum Coverage: 59 mm	T1: 100 mm
Maximum Coverage: 95 mm	#Bars at T1: 7
Mean Coverage: 72 mm	T2: 100 mm
Standard Deviation: 13 mm	#Bars at T2: 7
Cut-Off: 100 mm	T3: 100 mm
#Bars at Cut-Off: 7	#Bars at T3: 7

Customer: COLAS CZ, a.s.

Location: Most Davle ev.č. 104-001

Operator: ing. František Kiml

Comment: *dtlo*

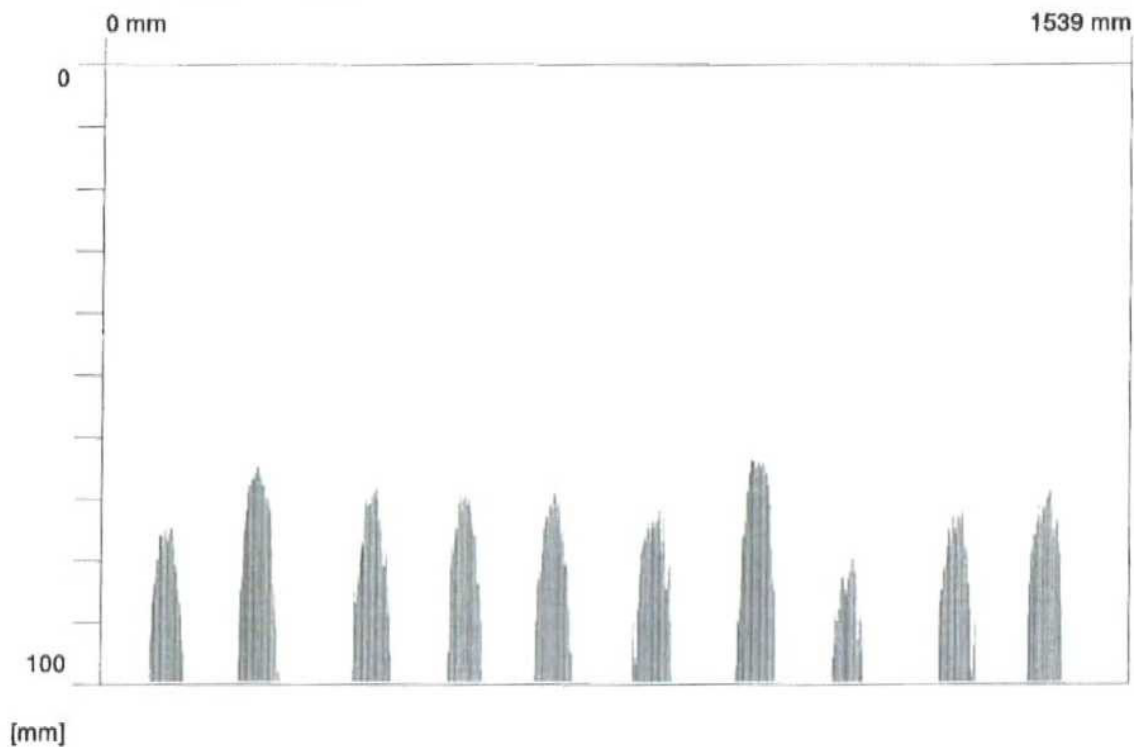
*> 45 mm (~60 mm)*

Quickscan: 08.XFF

Date / Time: 2017-10-02 11:29:07

Bar: 12mm

SSN: 09904010



Quickscan Statistics (first guess):

Minimum Coverage: 64 mm	T1: 100 mm
Maximum Coverage: 78 mm	#Bars at T1: 10
Mean Coverage: 70 mm	T2: 100 mm
Standard Deviation: 4 mm	#Bars at T2: 10
Cut-Off: 100 mm	T3: 100 mm
#Bars at Cut-Off: 10	#Bars at T3: 10

Customer: COLAS CZ, a.s.

Location: Most Davle ev.č. 104-001

Operator: ing. František Kiml

Comment:

*dlh, tvrdí vč římsy, popravek  
> 45 mm (60-70 mm)*

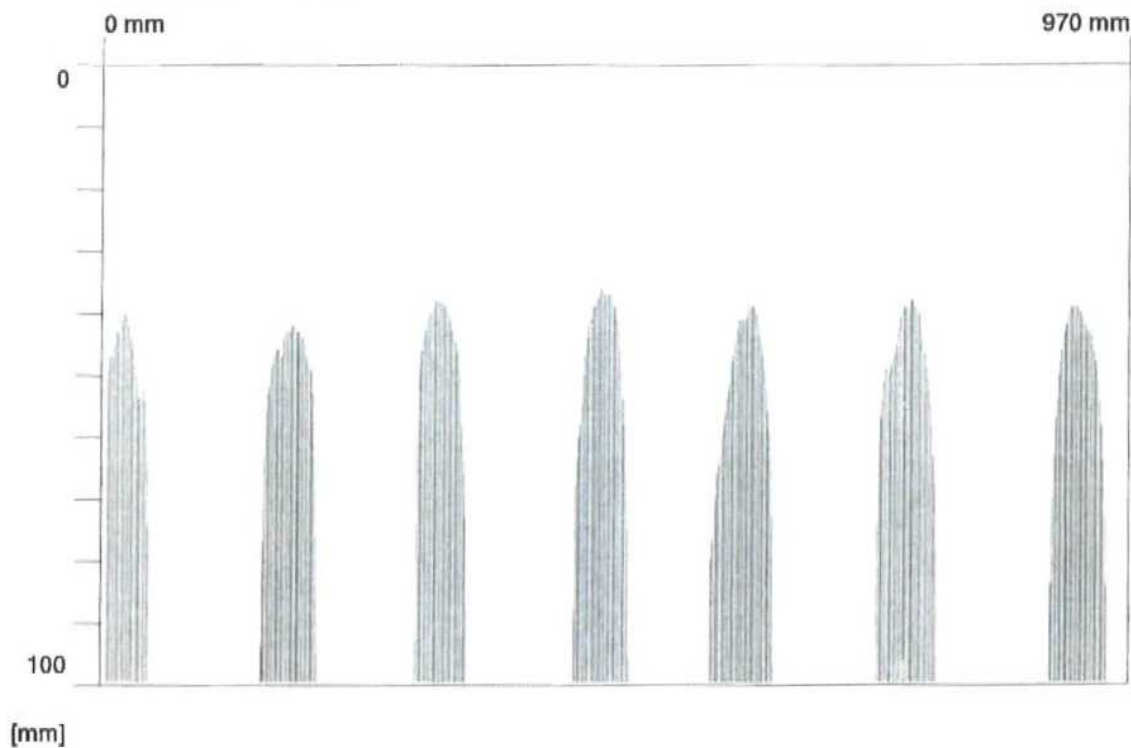


Quickscan: 09.XFF

Date / Time: 2017-10-02 11:42:33

Bar: 12mm

SSN: 09904010



Quickscan Statistics (first guess):

Minimum Coverage: 36 mm	T1: 100 mm
Maximum Coverage: 42 mm	#Bars at T1: 7
Mean Coverage: 38 mm	T2: 100 mm
Standard Deviation: 2 mm	#Bars at T2: 7
Cut-Off: 100 mm	T3: 100 mm
#Bars at Cut-Off: 7	#Bars at T3: 7

Customer: COLAS CZ, a.s.

Location: Most Davle ev.č. 104-001

Operator: ing. František Kiml

Comment:

LEVA ŠÍŘKA, 4. POLE, VNITŘNÍ BOK PODÉLNĚ

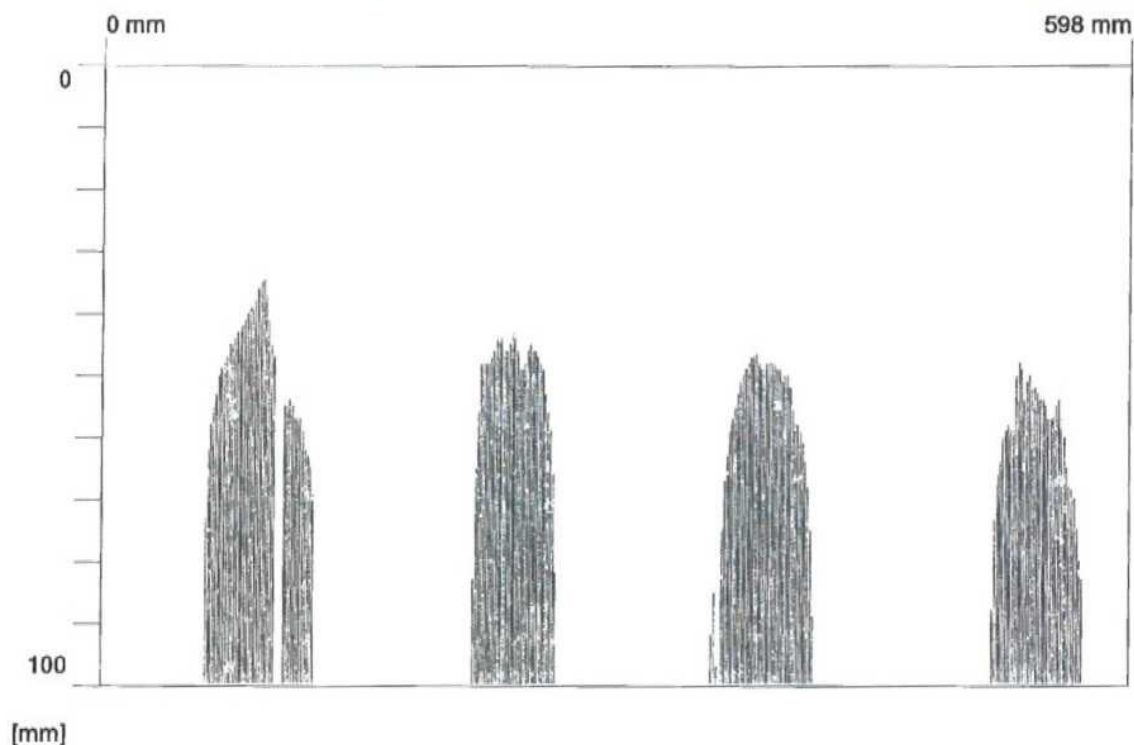
~ 40 mm

Quickscan: 10.XFF

Date / Time: 2017-10-02 11:54:10

Bar: 12mm

SSN: 09904010



Quickscan Statistics (first guess):

Minimum Coverage: 34 mm	T1: 100 mm
Maximum Coverage: 54 mm	#Bars at T1: 5
Mean Coverage: 45 mm	T2: 100 mm
Standard Deviation: 7 mm	#Bars at T2: 5
Cut-Off: 100 mm	T3: 100 mm
#Bars at Cut-Off: 5	#Bars at T3: 5

Customer: COLAS CZ, a.s.

Location: Most Davle ev.č. 104-001

Operator: ing. František Kiml

Comment:

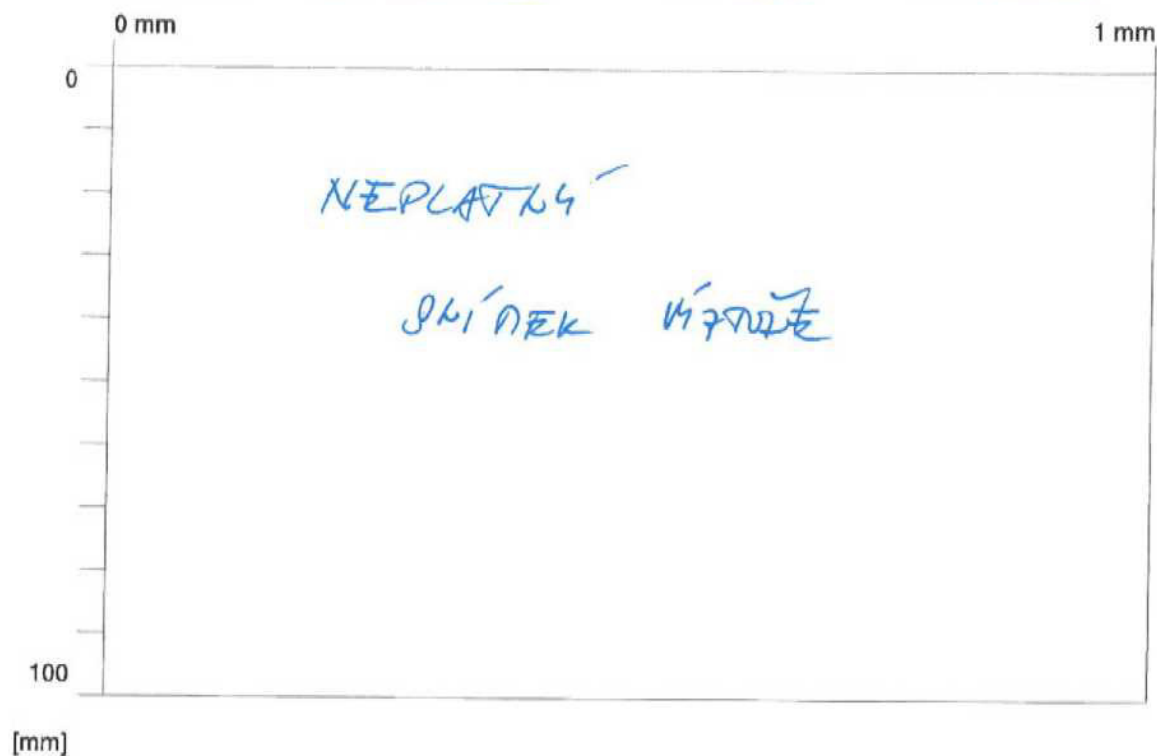
LEVA BÍNSA, NAP TRATI ČO, VĚTŠÍ BOK POKROUČE  
~ 35-45 mm

Quickscan: 11.XFF

Date / Time: 2017-10-02 11:54:23

Bar: 12mm

SSN: 09904010



Quickscan Statistics (first guess):

Minimum Coverage: 0 mm	T1: 100 mm
Maximum Coverage: 0 mm	#Bars at T1: 0
Mean Coverage: 0 mm	T2: 100 mm
Standard Deviation: 0 mm	#Bars at T2: 0
Cut-Off: 100 mm	T3: 100 mm
#Bars at Cut-Off: 0	#Bars at T3: 0

Customer: COLAS CZ, a.s.

Location: Most Davle ev.č. 104-001

Operator: ing. František Kiml

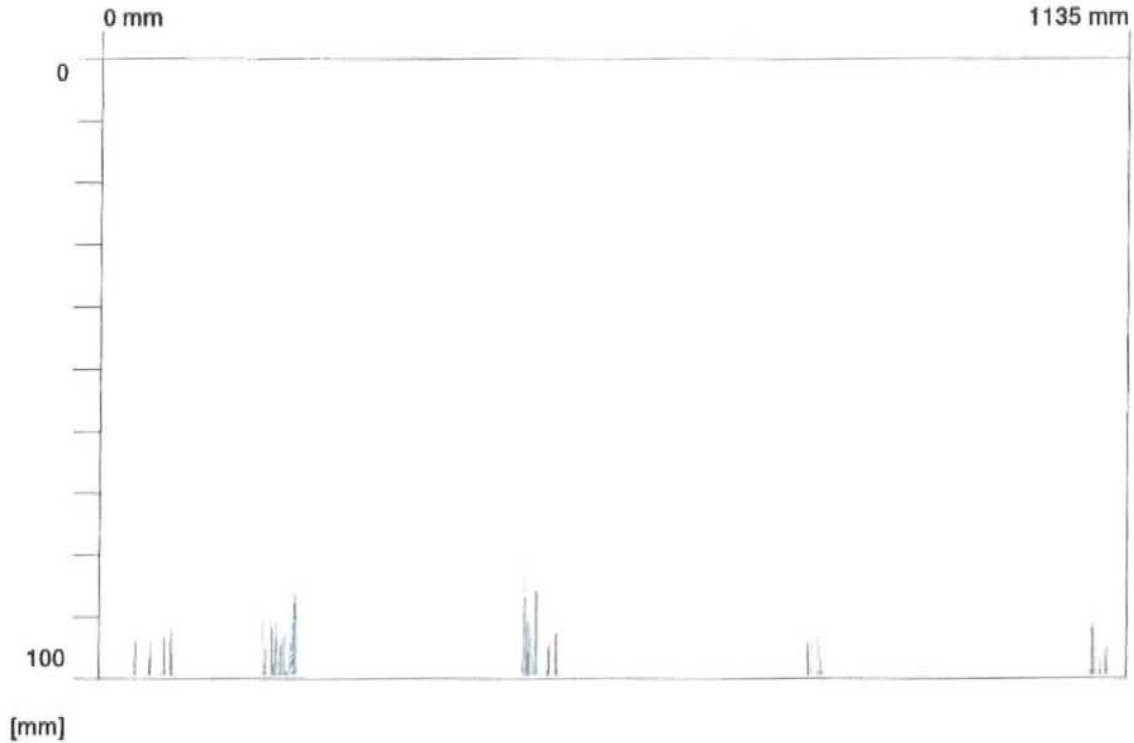
Comment:

Quickscan: 12.XFF

Date / Time: 2017-10-02 11:54:50

Bar: 12mm

SSN: 09904010



Quickscan Statistics (first guess):

Minimum Coverage:	81 mm	T1:	100 mm
Maximum Coverage:	94 mm	#Bars at T1:	11
Mean Coverage:	90 mm	T2:	100 mm
Standard Deviation:	4 mm	#Bars at T2:	11
Cut-Off:	100 mm	T3:	100 mm
#Bars at Cut-Off:	11	#Bars at T3:	11

Customer: COLAS CZ, a.s.

Location: Most Davle ev.č. 104-001

Operator: ing. František Kíml

Comment:

*dělo, trošič víc*

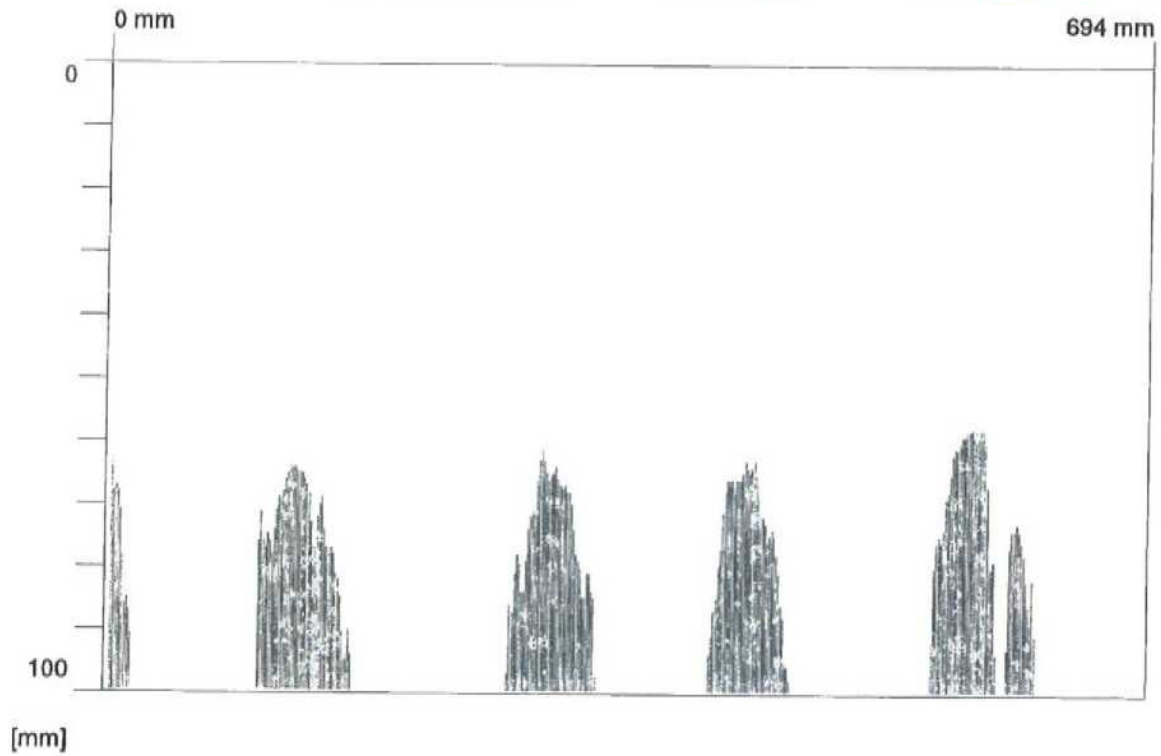
*> 45 mm (~ 90 mm)*

Quickscan: 13.XFF

Date / Time: 2017-10-02 11:55:49

Bar: 12mm

SSN: 09904010



Quickscan Statistics (first guess):

Minimum Coverage:	58 mm	T1:	100 mm
Maximum Coverage:	73 mm	#Bars at T1:	6
Mean Coverage:	63 mm	T2:	100 mm
Standard Deviation:	5 mm	#Bars at T2:	6
Cut-Off:	100 mm	T3:	100 mm
#Bars at Cut-Off:	6	#Bars at T3:	6

Customer: COLAS CZ, a.s.

Location: Most Davle ev.č. 104-001

Operator: ing. František Kiml

Comment:

PRAVÁ ŘÍMSA NAD JLNIG / PŘED TRATIČD, VUTRŠNÍ BOK  
I. ODĚLKY

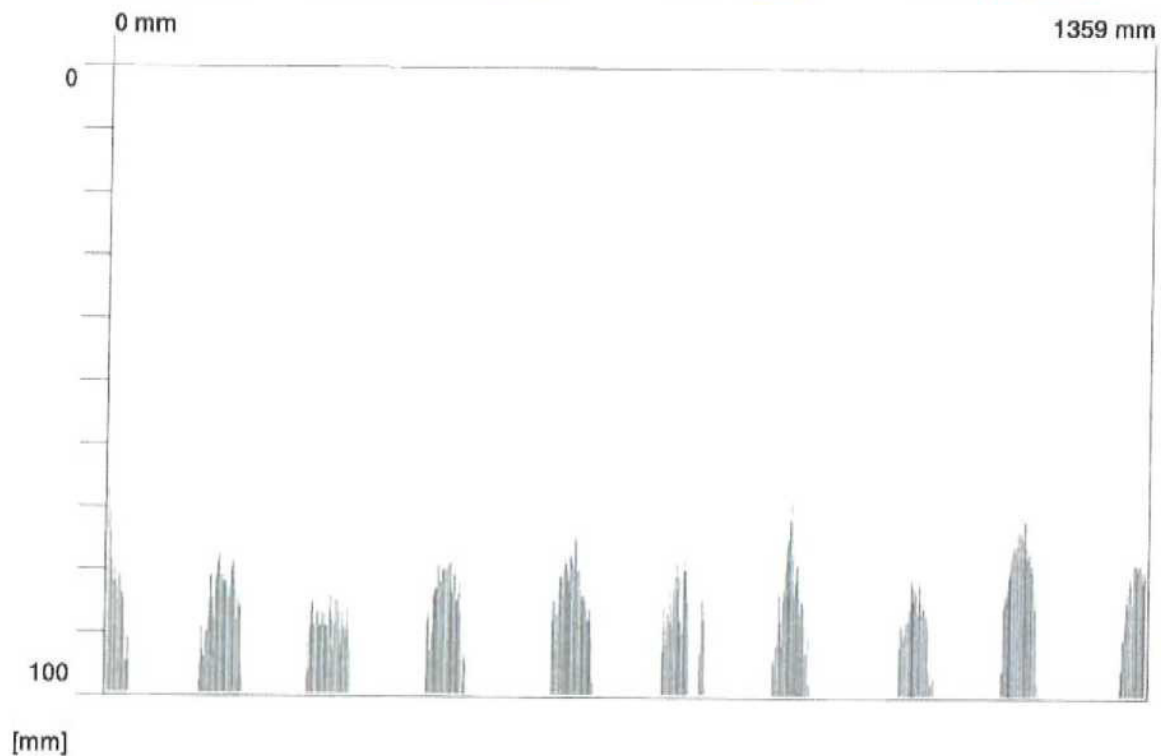
> 45 mm (~60 mm)

**Quickscan: 14.XFF**

Date / Time: 2017-10-02 11:56:12

Bar: 12mm

SSN: 09904010



**Quickscan Statistics (first guess):**

Minimum Coverage:	66 mm	T1:	100 mm
Maximum Coverage:	84 mm	#Bars at T1:	11
Mean Coverage:	76 mm	T2:	100 mm
Standard Deviation:	6 mm	#Bars at T2:	11
Cut-Off:	100 mm	T3:	100 mm
#Bars at Cut-Off:	11	#Bars at T3:	11

Customer: COLAS CZ, a.s.

Location: Most Davle ev.č. 104-001

Operator: ing. František Kírl

Comment:

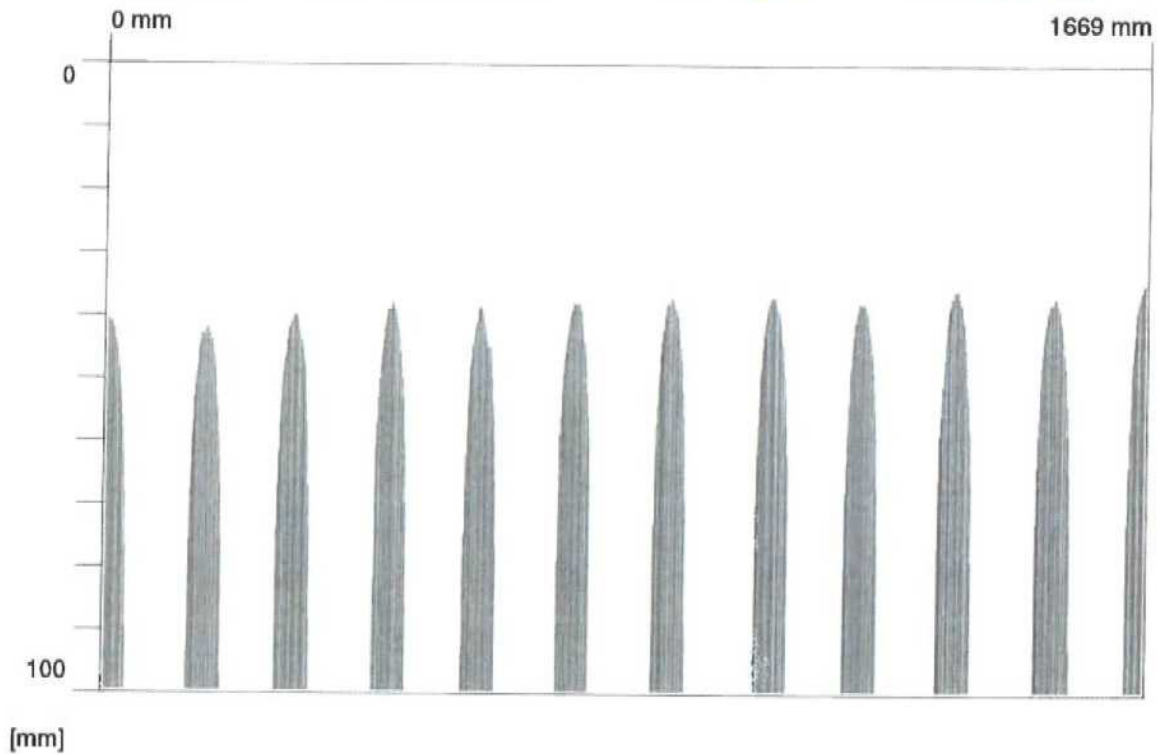
*dřvo, tarbi' Lic*  
*> 45mm (~80mm)*

**Quickscan: 15.XFF**

Date / Time: 2017-10-02 15:21:28

Bar: 12mm

SSN: 09904010



**Quickscan Statistics (first guess):**

Minimum Coverage: 34 mm	T1: 100 mm
Maximum Coverage: 42 mm	#Bars at T1: 12
Mean Coverage: 37 mm	T2: 100 mm
Standard Deviation: 2 mm	#Bars at T2: 12
Cut-Off: 100 mm	T3: 100 mm
#Bars at Cut-Off: 12	#Bars at T3: 12

Customer: COLAS CZ, a.s.

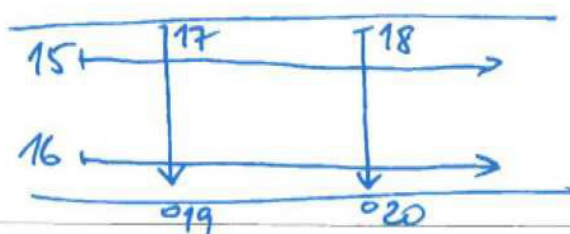
Location: Most Davle ev.č. 104-001

Operator: ing. František Kiml

Comment: PRAVA ŘÍDRA, 4. POKL, BOK, PODELNĚ V HORNÍ ČÁSTI

~ 40 mm

POKLEO

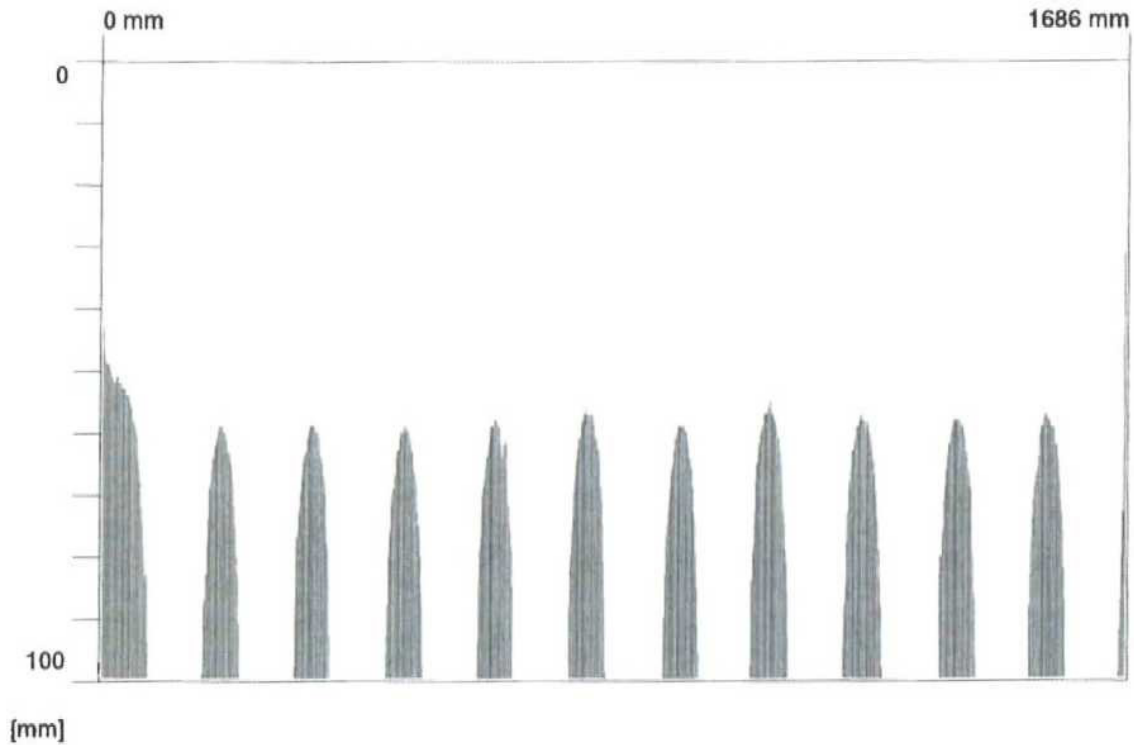


**Quickscan: 16.XFF**

Date / Time: 2017-10-02 15:21:48

Bar: 12mm

SSN: 09904010



**Quickscan Statistics (first guess):**

Minimum Coverage: 28 mm	T1: 100 mm
Maximum Coverage: 59 mm	#Bars at T1: 12
Mean Coverage: 54 mm	T2: 100 mm
Standard Deviation: 9 mm	#Bars at T2: 12
Cut-Off: 100 mm	T3: 100 mm
#Bars at Cut-Off: 12	#Bars at T3: 12

Customer: COLAS CZ, a.s.

Location: Most Davle ev.č. 104-001

Operator: ing. František Kiml

Comment:

*dlho, v DOLNI ČÁSTI*

*~ 50 mm*

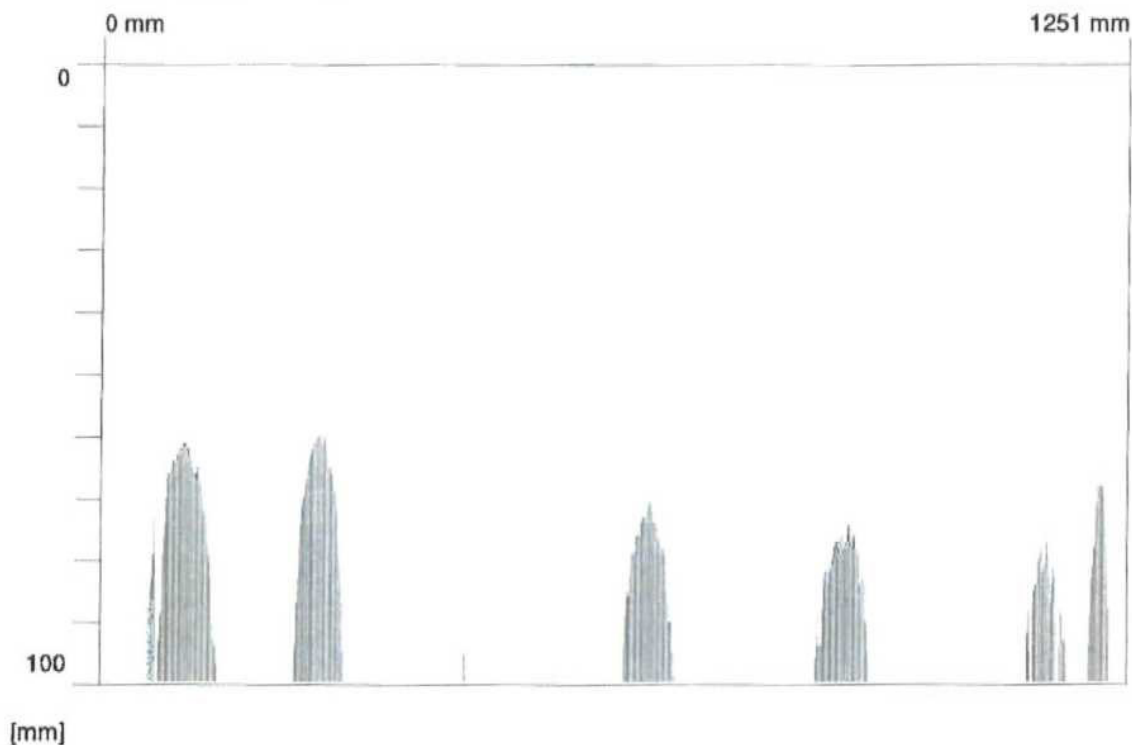


Quickscan: 17.XFF

Date / Time: 2017-10-02 15:22:01

Bar: 12mm

SSN: 09904010



Quickscan Statistics (first guess):

Minimum Coverage: 59 mm	T1: 100 mm
Maximum Coverage: 94 mm	#Bars at T1: 7
Mean Coverage: 71 mm	T2: 100 mm
Standard Deviation: 12 mm	#Bars at T2: 7
Cut-Off: 100 mm	T3: 100 mm
#Bars at Cut-Off: 7	#Bars at T3: 7

Customer: COLAS CZ, a.s.

Location: Most Davle ev.č. 104-001

Operator: ing. František Kiml

Comment:

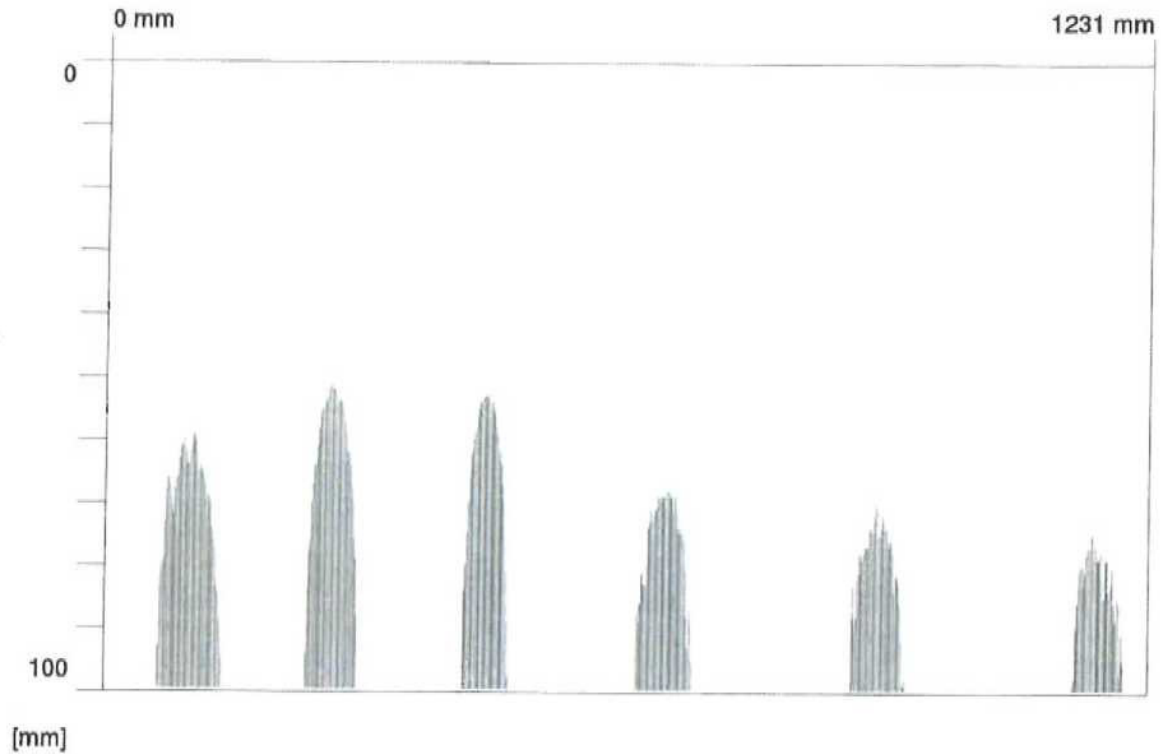
*dlh, SVISLE*  
*> 45 mm (~60 mm)*

**Quickscan: 18.XFF**

Date / Time: 2017-10-02 15:22:15

Bar: 12mm

SSN: 09904010



**Quickscan Statistics (first guess):**

Minimum Coverage:	51 mm	T1:	100 mm
Maximum Coverage:	75 mm	#Bars at T1:	6
Mean Coverage:	62 mm	T2:	100 mm
Standard Deviation:	10 mm	#Bars at T2:	6
Cut-Off:	100 mm	T3:	100 mm
#Bars at Cut-Off:	6	#Bars at T3:	6

Customer: COLAS CZ, a.s.

Location: Most Davle ev.č. 104-001

Operator: ing. František Kiml

Comment: *ditto*

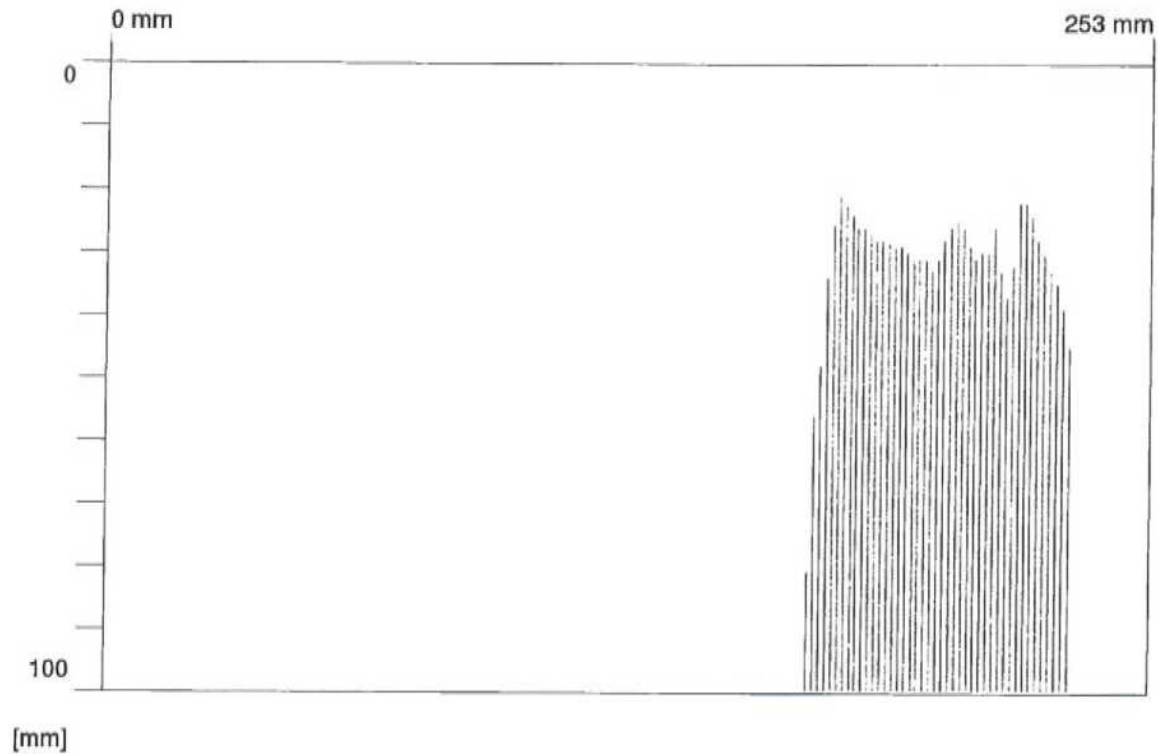
*> 45 mm (50-70 mm)*

Quickscan: 19.XFF

Date / Time: 2017-10-02 15:22:29

Bar: 12mm

SSN: 09904010



Quickscan Statistics (first guess):

Minimum Coverage:	21 mm	T1:	100 mm
Maximum Coverage:	21 mm	#Bars at T1:	1
Mean Coverage:	21 mm	T2:	100 mm
Standard Deviation:	0 mm	#Bars at T2:	1
Cut-Off:	100 mm	T3:	100 mm
#Bars at Cut-Off:	1	#Bars at T3:	1

Customer: COLAS CZ, a.s.

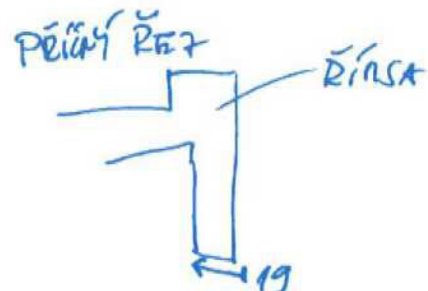
Location: Most Davle ev.č. 104-001

Operator: ing. František Kiml

Comment:

*dlka, přibližně po srovnání s úc. řídky*

*~ 25 mm*



File Storage: C:\2017-1\104-00-1\Prj\0024\19.XFF

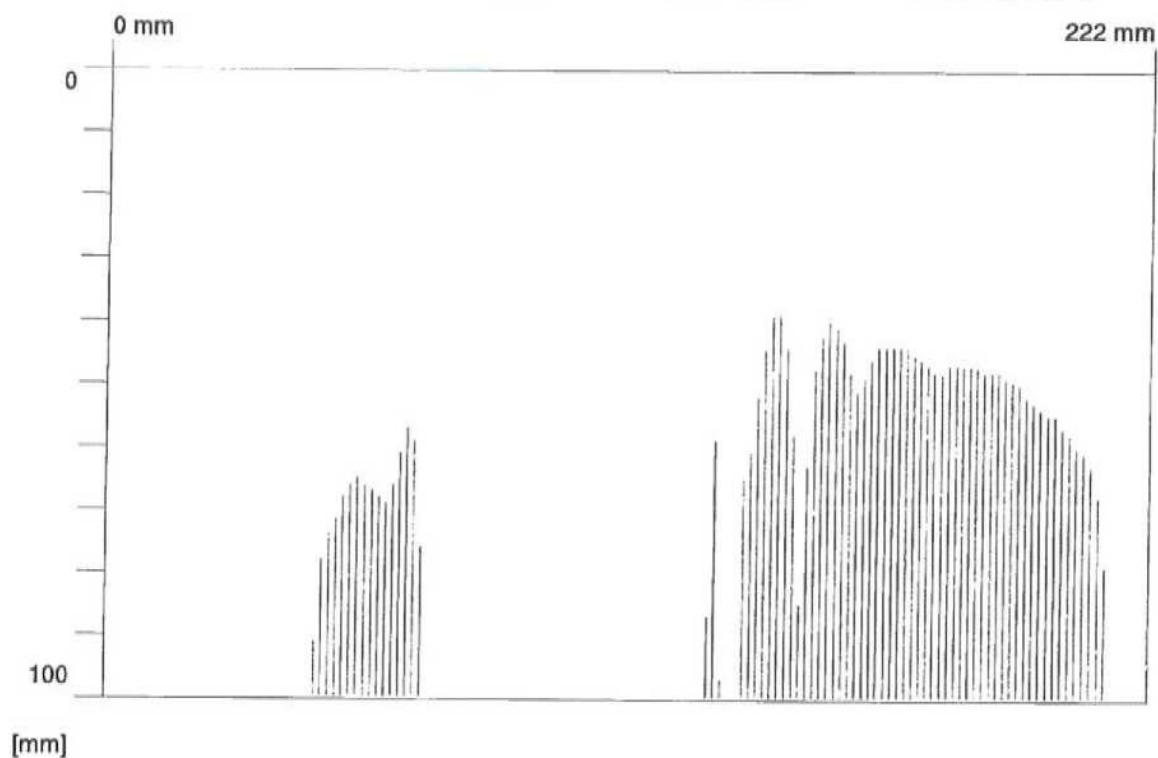
Project: Most Davle ev.č. 104-001

Quickscan: 20.XFF

Date / Time: 2017-10-02 15:22:45

Bar: 12mm

SSN: 09904010



Quickscan Statistics (first guess):

Minimum Coverage: 39 mm	T1: 100 mm
Maximum Coverage: 57 mm	#Bars at T1: 2
Mean Coverage: 48 mm	T2: 100 mm
Standard Deviation: 13 mm	#Bars at T2: 2
Cut-Off: 100 mm	T3: 100 mm
#Bars at Cut-Off: 2	#Bars at T3: 2

Customer: COLAS CZ, a.s.

Location: Most Davle ev.č. 104-001

Operator: ing. František Kiml

Comment: *dtw*

*~ 45 mm*



**MINISTERSTVO DOPRAVY**  
**Odbor pozemních komunikací**  
nábř. Ludvíka Svobody 12/22, 110 15 PRAHA 1

č.j. : 63/2013-120-TN/3

V souladu s Metodickým pokynem Systém jakosti v oboru pozemních komunikací - část II/2 - průzkumné a diagnostické práce č.j. 20840/01-120 ve znění změn č.j. 30678/01-123, č.j. 47/2003-120-RS/1, 174/2005-120-RS/1, 678/2008-910-IPK/1, 980/2010-910-IPK/1 a 1/2013-120-TN/1  
Ministerstvo dopravy - odbor pozemních komunikací

vydává

# OPRÁVNĚNÍ

**k provádění průzkumných a diagnostických prací souvisejících s výstavbou, opravami,  
údržbou a správou pozemních komunikací**

**číslo 304/2013**

pro

**Ing. Františka Kimla**

**Datum narození : 21. 11. 1965**

**Bydliště**

Ulice : Tyršova 1395/4  
Obec/město : Kladno  
PSČ : 272 01  
Tel./fax. : 602271892


**Zaměstnavatel/firma : Pontex, spol. s r.o.**

Ulice : Bezová 1958  
Obec/město : Praha 4 - Braník  
PSČ : 147 14  
Tel./fax. : 244062244/244461038  
e-mail : kiml@pontex.cz


Oprávnění se vztahuje na provádění diagnostického průzkumu silničních objektů.

**Oprávnění platí do 07. 2018**

V Praze dne 8. července 2013

  
Mgr. Václav Mráz  
předseda komise



  
Ing. Milan Dont, Ph.D.  
ředitel odboru  
pozemních komunikací

# OSVĚDČENÍ O AUTORIZACI

číslo 20423

vydané

Českou komorou autorizovaných inženýrů a techniků  
činných ve výstavbě  
podle zákona ČNR č. 360/1992 Sb.

**Ing. Tomáš Míčka**

jméno a příjmení

660503/0432

rodné číslo

je

**autorizovaným inženýrem**

v oboru

**mosty a inženýrské konstrukce  
zkoušení a diagnostika staveb**

V seznamu autorizovaných osob vedeném ČKAIT je veden pod číslem

0005724

a je oprávněn používat autorizační razítko, jehož kontrolní otisk  
je uveden zde:



Autorizace je udělena ke dni 6.1.1998



Ing. Václav Mach  
předseda ČKAIT

## SUBSTITUČNÍ PLNÁ MOC

**Ing. Pavel Hudler**  
Ředitel divize Silniční stavitelství  
Datum narození: 21.9.1966  
Bytem: Belgická 1250, Jindřichův Hradec, PSČ: 377 01

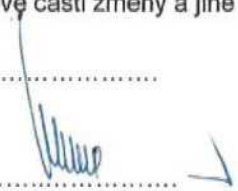
v souladu s písm. k) plné moci ze dne 1.1.2017, která mu byla udělena zmocnitelem společnosti COLAS CZ, a.s, IČO: 26177005, se sídlem Ke Klíčovu 9, 190 00 Praha 9, zapsaná v obchodním rejstříku vedeném Městským soudem v Praze, vložka č.6556 (dále jen „Společnost“)

tímto dále zmocňuje


**Ing. Petera Bobáň**  
Ředitele oblasti Mosty a monolitické konstrukce  
Datum narození: 11.12.1983  
Bytem: Dukelská 980/254, 017 01 Považská Bystrica, Slovenská republika  
(dále jen „Zmocněnec“)

Zmocněnec je oprávněn v rámci stavební akce „II/104, Davle, most ev. č. 104-001, Most přes řeku Vltavu v obci Davle“ podepisovat za Společnost dokumenty související se změnami během výstavby (dále jen „ZBV“), a to konkrétně evidenční listy změny stavby včetně jejich příloh, tedy zejména zápisů o projednání soupisu prací a ceny stavebního objektu, pasportizace změn a úprav v RDS, měřické listy, dokladové části změny a jiné dokumenty související se ZBV.

V Praze dne .....

  
.....  
**Ing. Pavel Hudler**

Plnou moc přijímám v celém rozsahu.

  
.....  
**Ing. Peter Bobáň**

**COLAS CZ, a.s.**

Ke Klíčovu 9, 190 00 Praha 9  
tel. 286 003 511 fax 286 003 500  
E-mail : colas@colas.cz

IČO: 26177005  
DIČ: CZ26177005  
zaps. v obchodním rejstříku u Městského soudu v Praze, oddíl B, vložka 6556





Vyjádření AD ke změně v RDS

### Vyjádření AD ke změně oproti PDPS – Změna způsobu demolice říms

Změna spočívá ve způsobu odstranění říms, u kterých se po odkrytí v průběhu stavby zjistilo, že jsou integrované do nosné konstrukce mostu. PDPS předpokládala, že jsou s nosnou konstrukcí spřaženy. Po odstranění mostního svršku bylo zjištěno, že římsy jsou integrované do nosné konstrukce.

Následkem tohoto zjištění byl proveden doplňující diagnostický průzkum integrovaných říms, který prověřil možnost zachování říms. Tento průzkum však zjistil, že beton říms má zvýšenou nasákavost, nevyhovující odolnost proti vodě a CHRL a ASR v pokročilém stadiu. Výsledky tohoto průzkumu prokázaly, že je nutné integrované římsy odstranit a nahradit novými.

#### Změny technologie oproti PDPS:

- Podélné odřezání říms (ochrana před možným poškozením komorového nosníku mostu.
- Příčné rozřezání říms na části (umožnění manipulace).
- Z této změny vyplyne zvýšení objemu betonu nové římsy, (vyplnění prostoru vzniklém po odstranění větší části římsy, než dříve předpokládalo)

#### Proti navržené změně řešení nemá autorský dozor žádné námítky.

Předpoklad neintegrování římsy v PDPS byl založen na náčrtu příčného řezu mostu z Mostního listu, ve kterém je římsa znázorněna jako bočně spřažená.

Praha, 21. června 2018



**AF-CITYPLAN s.r.o.**

Magistrů 1275/13

140 00 Praha 4

IČ: 47307218

DIČ: CZ47307218

Ing. IČ

AF-Cityplan



**„Most v Davli CCZ – Firesta“**

COLAS CZ, a.s.

p. Vodňanský

Rubeška 215/1

PRAHA 8 - Vysočany

Praha, 19.06.2018  
Č.j.: Davle 2017-014  
Vyřizuje: Ing. Toman

**Věc: „Oprava mostu ev.č. 104-001, Most přes řeku Vltavu v obci Davle“ – stanovisko TDS k ZBV-4**

V 05/2018 byl Zhotovitelem stavby ( Sdružení „**Most v Davli CCZ – Firesta**“) předložen návrh **ZBV - 4**.

Jedná se o stavební práce (řezání říms), které jsou vyvolány stávajícím stavem říms, který byl zjištěn po odstranění mostního svršku.

Dle zadávací dokumentace měly být římsy z prefabrikovaných lícních prefabrikátů a monolitickou dobetonávkou. Po odstranění mostního svršku, bylo ovšem zjištěno, že se jedná o římsy nikoliv prefabrikované, ale monolitické, a že jsou tyto konstrukčně plně integrované s nosnou konstrukcí.

V rámci stavby bylo zvažováno ponechání stávajících říms, a proto byl proveden doplňkový diagnostický průzkum, kterým se mělo ověřit, zda beton říms vyhovuje předpokládaným vlastnostem. Na kontrolních vzorcích betonu je detekován výskyt alkalicko-křemičité reakce a proto je nutné stávající římsy odstranit.

Odstranění stávajících říms tak není možné provést obvyklým způsobem, tzn. po odstranění chodníkové části "odtržením" od nosné konstrukce, ale musí být nejprve provedeno jejich podélné odříznutí a zároveň příčné členění na menší kusy, tak aby jednak nedošlo k poškození samotné nosné konstrukce mostu a zároveň aby bylo možné s těmito kusy manipulovat za pomoci přiměřené techniky.

Po kontrole ZBV – 4 TDS sděluje:

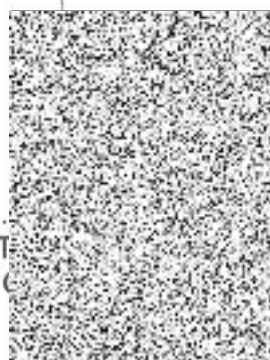
**Uvedené práce nemohl Objednatel, jednající s náležitou péčí, ani Zhotovitel v rámci zadávací dokumentace předvídat.**

**ZBV je vyvolána:**

- Jiným konstrukčním uspořádáním stávajících říms (plná integrace s nosnou konstrukcí – nikoli lícové římsové prefabrikáty), výskytem alkalicko-křemičité reakce a doporučením jejich odstranění (viz. Závěry z doplňkového diagnostického průzkumu) a nepoškození konzoly nosné konstrukce.

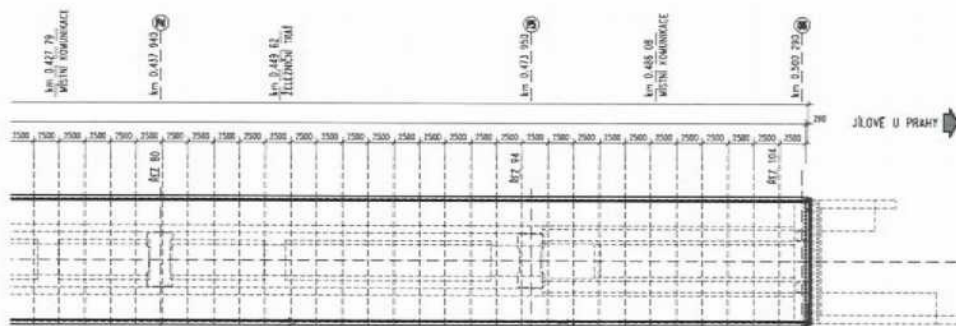
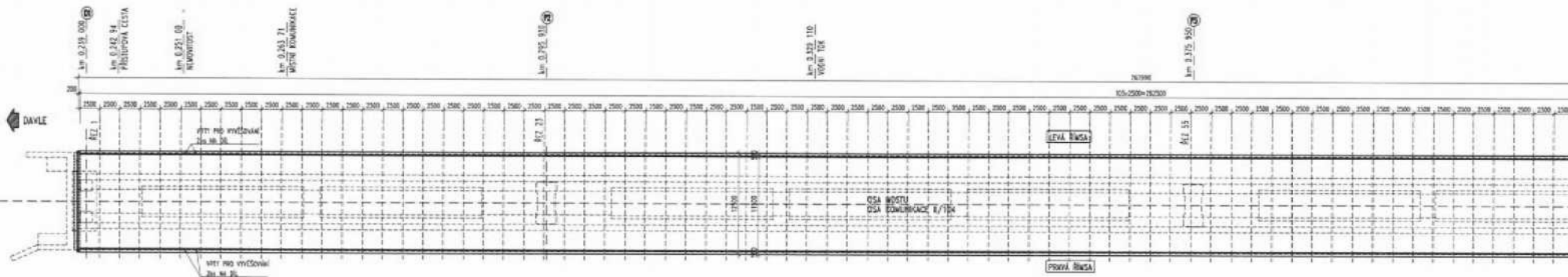
S pozdravem,

Ing. Radek T  
SGS

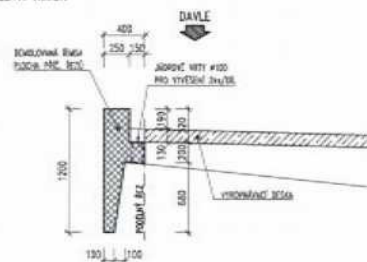


lné moci  
o.

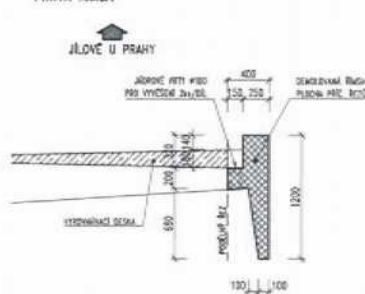
PŮDORYS 1:250



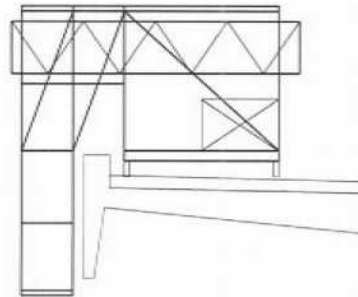
PŘÍČNÝ ŘEZ 1:25  
LEVÁ ŘÍMSA



PŘÍČNÝ ŘEZ 1:25  
PRAVÁ ŘÍMSA



PŘÍČNÝ ŘEZ 1:25  
PROVIZORNÍ LÁVKA



POZNÁMKY:

- DEMOLICE INTEGROVANÝCH ŘÍMS BUDE PROŠKAT PO ČÁSTECH ŠELXY 2,5 m
- ODEŠLENÍ OLOU BUDE PROVĚDENO POUKČI DRAMATIZOVÉ ŘEZACÍ TECHNIKY
- KAZETI ŘEZANÍ OIL BUDE VYVĚŠOVÁN NA JEŘÁB
- BOURACÍ PRÁCE BUDOU PROVÁDĚNY Z MOSTOVKY
- PRO ZAVĚŠENÍ BUDOU PROVÁDĚNY JÍLOVÉ VĚTVI Ø100mm - 2 ks / 1 OIL
- PRO PŘÍSTUP Z VĚŠBÍ STRANY ŘÍMS BUDE POČÍTA PROHLUBENÍ POSOBNÁ LÁVKA
- PRO DEMOLICI BUDE ZPRACOVÁN A ODDIŠLOUŽEN TYPY DEMOLICE

a		
b		
c		
d	text změny - odvození	datum podpis

<b>KSPUS</b>	Krajčík správa a údržba silnic Středočeského kraje, p.o. Zámorská 11, 150 21 Praha 5 IČ: 00909031	Kuřim, státní podnik
--------------	---	----------------------

<b>SGS</b>	SGS CZ s.r.o. K. Hájek 1223/2 100 00 Praha 5 IČ: 46889241	Kuřim, státní podnik
------------	--	----------------------

<b>AF-CityPlan</b>	AF-CITYPLAN s.r.o. Mojstěv 1272/13 146 00 Praha 4 IČ: 47307218	Kuřim, státní podnik
--------------------	---	----------------------

<b>COLAS</b>	COLAS CZ, a.s. Ke Křížovce 9 196 02 Praha 5 IČ: 26177055	Kuřim, státní podnik
--------------	---	----------------------

<b>firesta</b>	FIRESTA - Filer, rekonstrukce, stavby a.s. Mlýnská 68, 602 00 Brno IČ: 25317629	Kuřim, státní podnik
----------------	---	----------------------

Soutěžní systém: S-JTK

Výběrový systém: Bor

Cena podkladů:	17 212 00	HPH	Ing. Petr ŠKODNY
Schválil:	Ing. Miroslav VEJŠTAL	182114181.vejs@comcast.cz	Ing. Jindřich ŠTĚPÁNEK
Techn. kontrola:	Ing. Petr DRBOHLAVÝ	12192860.drbohlav@comcast.cz	Ing. Martin ŠTĚPÁNEK
		121810711.matej@comcast.cz	

Objednatel:	COLAS CZ, a.s.	Objev:	DAVLE	Druh:	STŘEDOPLETÍ
Acce:	1/104, Davle, Most ev.č. 104-001 Most přes řeku Vltavu v obci Davle	Stav:	84/2018	ROZ:	
Dat:	SO 201 - 1/104, Davle, Most ev.č. 104-001	Inspektor:		Č. strany:	
Prac:	SCHÉMA DEMOLICE ŘÍMS				00



## SUBSTITUČNÍ PLNÁ MOC

**Ing. Pavel Hudler**  
Ředitel divize Silniční stavitelství  
Datum narození: 21.9.1966  
Bytem: Belgická 1250, Jindřichův Hradec, PSČ: 377 01

v souladu s písm. k) plné moci ze dne 1.1.2018, která mu byla udělena zmocnitelem společností COLAS CZ, a.s, IČO: 26177005, se sídlem Ke Klíčovu 9, 190 00 Praha 9, zapsaná v obchodním rejstříku vedeném Městským soudem v Praze, vložka č.6556 (dále jen „Společnost“)

tímto dále zmocňuje

**Ing. Petera Bobáně**  
Ředitele oblasti Mosty a monolitické konstrukce  
Datum narození: 11.12.1983  
Bytem: Dukelská 980/254, 017 01 Považská Bystrica, Slovenská republika  
(dále jen „Zmocněnec“)

Zmocněnec je oprávněn v rámci stavební akce „II/104, Davle, most ev. č. 104-001, Most přes řeku Vltavu v obci Davle“ podepisovat za Společnost dokumenty související se změnami během výstavby (dále jen „ZBV“), a to konkrétně evidenční listy změny stavby včetně jejich příloh a včetně dodatků ke smlouvě o dílo s investorem týkajících se těchto změn, a dále zápisy o projednání soupisu prací a ceny stavebního objektu, pasportizace změn a úprav v RDS, měřické listy, dokladové části změny a jiné dokumenty související se ZBV.

V Praze

22-03-2018

.....  
Ing. Pavel Hudler

Zmocněnec souhlasí s obsahem a přijímám:

.....  
Ing. Petera Bobáně

**COLAS CZ, a.s.**  
Ke Klíčovu 9, 190 00 Praha 9  
tel. 286 003 511 fax 286 003 500  
E-mail : colas@colas.cz

IČO: 26177005  
DIČ: CZ26177005  
zaps. v obchodním rejstříku u Městského soudu v Praze, oddíl B, vložka 6556

- Podle ověřovací knihy A (Městská část Praha 9)
- poř. č. vidimace ..... 4133/18/18
  - tento úplný/á - částečný/á\* opis/kopie\*.
  - listina, z níž je vidimovaná listina pořízena, obsahuje / neobsahuje viditelný zajišťovací prvek, (je-li součástí obsahu právního významu této listiny, např. hologram)
  - obsahující stran ..... 1
  - souhlasí doslovně s předloženou listinou, z níž byla pořízen/á a tato listina je
    - prvopisem\*
    - ověřenou vidimovanou listinou\*
    - listinou, která je vystupem z autorizované konverze dokumentů\*
    - opisem nebo kopií pořízenou ze sprsu\*
    - stejnopisem písem, vyhotovení rozhodnutí nebo výroku rozhodnutí\*,
  - obsahující stran ..... 1
- V PRAZE dne 22.3.2018
- Marie Sterclova



**PLNÁ MOC**

Společnost  
**COLAS CZ, a.s.**  
IČO: 261 77 005  
se sídlem Ke Klíčovu 9, 190 00 Praha 9  
zapsaná v obchodním rejstříku vedeném Městským soudem v Praze  
oddíl B, vložka č. 6556  
(dále jen „Společnost“)

kteřou zastupují předseda představenstva Ing. Tomáš Kroner a člen představenstva Ing. Martin Stengl,

tímto uděluje

**plnou moc**

**Ing. Pavlu Hudlerovi**  
Zaměstnanci Společnosti – řediteli divize Silniční stavitelství  
datum narození: 21. 9. 1966  
bytem Belgická 1250, Jindřichův Hradec, PSČ: 377 01  
(dále jen „Zmocněnec“)

k řízení divize Silničního stavitelství. Zmocněnec je oprávněn činit za Společnost pouze právní jednání níže specifikované, k nimž při řízení organizační jednotky obvykle dochází.

Zmocněnec je oprávněn:

- a) jednat za Společnost s třetími stranami v obchodních záležitostech v rámci předmětu podnikání Společnosti, týkajících se Zmocněncem řízené organizační jednotky a v souladu s touto plnou mocí;
- b) účastnit se soutěží, kde smluvní stranou zakázky je subjekt státního nebo veřejného sektoru, zejména předkládat a podepisovat nabídky, podepisovat smlouvy včetně smluv o společností uzavíraných s třetími osobami za účelem podání společné nabídky, korespondenci a dokumenty, vztahující se k výše zmíněné činnosti, a to do výše 75 mil. Kč bez DPH; limit se rozumí pro jeden obchodní případ;
- c) podepisovat subdodavatelské smlouvy k realizaci zakázek dle písm. b) až do výše 15 mil. Kč bez DPH; limit se rozumí pro jeden obchodní případ;
- d) podepisovat smlouvy, jejichž předmětem je dodávka stavebních prací nebo materiálu a jejichž smluvní stranou je subjekt soukromého sektoru, a to do výše 15 mil. Kč bez DPH; limit se rozumí pro jeden obchodní případ;
- e) zastupovat Společnost při sjednávání a podpisu dohod o předčasném a jiném zvláštním užívání ohledně staveb realizovaných Společností;
- f) objednávat a nakupovat materiál, vybavení a služby nezbytné pro činnost organizační jednotky; Zmocněnec však není oprávněn k pořizování investic;
- g) řídit, organizovat a kontrolovat činnost řízené Společnosti včetně kontroly dodržování zásad a předpisů ochrany životního prostředí a bezpečnosti práce;
- h) zastupovat Společnost ve správních řízeních podle zákona č. 183/2006 Sb., stavební zákon, ve znění pozdějších předpisů, a dále ve správních řízeních podle zák. č. 13/1997 Sb., o pozemních komunikacích, ve znění pozdějších předpisů, zák. č. 361/2000 Sb., o provozu na pozemních komunikacích, ve znění pozdějších předpisů, a vyhlášky č. 104/1997 Sb. ve znění pozdějších předpisů, pokud se tato správní řízení týkají Společnosti;
- i) zastupovat Společnost při uplatňování nároků na náhradu škody v trestním či správním řízení (vyjma zastupování před příslušným soudem), pokud se tato správní řízení týkají Zmocněncem řízené organizační jednotky, tj. divize Silniční stavitelství, a celková výše škody nepřesahuje částku 50 000,- Kč;

**COLAS CZ, a.s.**

Ke Klíčovu 9, 190 00 Praha 9  
tel. 286 003 511 fax 286 003 500  
E-mail : colas@colas.cz

IČO: 26177005

DIČ: CZ26177005

zaps. v obchodním rejstříku u Městského soudu v Praze, oddíl B, vložka 6556

COLAS CZ

- j) zastupovat Společnost ve správním řízení, pokud maximální výše hrozící pokuty nepřesahuje 2 mil. Kč a zmocnit další osoby k převzetí protokolů z kontrol a vzdání se práva námitek proti nim od orgánů státní správy;
- k) zmocnit další osoby k zastupování Společnosti při úkonech a jednáních v rozsahu této plné moci. Zmocněnec však není oprávněn takto udělit generální plnou moc.

Tato plná moc je platná do 31.12.2018

V Praze



COLAS CZ, a.s.  
Ing. Tomáš Krones  
předseda představenstva



COLAS CZ, a.s.  
Ing. Martin Stengl  
člen představenstva

Zmocnění v celém rozsahu přijímám.

V Praze dne



Ing. Pavel Hudler

Podle ověřovací knihy Městské části Praha 9

- poř. č. vidimace 2018/1711
  - tento úpisy - částečný/á opis/kopie.
  - listina, z níž je vidimovaná listina pořízena, obsahuje / neobsahuje viditelný zajišťovací prvek, (jenž je součástí obsahu právního významu této listiny, papír, hologram)
  - obsahující stran 2
  - souhlasí doslovně s předloženou listinou, z níž byla pořízena a tato listina je
    - prvopisem
    - ověřenou vidimovanou listinou
    - listinou, která je výstupem z autorizované konverze dokumentů
    - opisem nebo kopií pořízenou ze spisu
    - stejnopisem písem, vyhotovení rozhodnutí nebo výroku rozhodnutí
  - obsahující stran 2
- v PRAZE dne 17.6.2018

*Marie Sterclova*



**COLAS CZ, a.s.**

Ke Klíčovu 9, 190 00 Praha 9  
tel. 286 003 511 fax 286 003 500  
E-mail : colas@colas.cz

IČO: 26177005

DIČ: CZ26177005

zaps. v obchodním rejstříku u Městského soudu v Praze, oddíl B, vložka 6556