





PROVÁDĚCÍ SMLOUVA (SMLOUVA)

(č. smlouvy objednatele: S-6995/DOP/2018, č. smlouvy konzultanta

mezi

objednatel: **Středočeský kraj**
se sídlem: Zborovská 81/11, 150 21 Praha 5
zastoupeným: Martinem Hermanem, radním pro oblast investic
a veřejných zakázek
IČO: 70891095 DIČ: CZ70891095
Bankovní spojení: PPF banka, a.s.,
Číslo účtu: 
Osoba oprávněná jednat
ve věcech smluvních: Martin Herman, radní pro oblast investic a veřejných zakázek
Osoba oprávněná jednat
ve věcech technických: Bc. Zdeněk Dvořák, ředitel Krajské správy a údržby silnic
Středočeského kraje, příspěvková organizace
(dále jen „objednatel“) na straně jedné

a

konzultantem: IBR Consulting, s. r. o.
se sídlem: Sokolovská 352/215, 190 00 Praha 9
zastoupeným: Ing. Františkem Benčem, Ph.D., jednatelem společnosti
bankovní spojení: Raiffeisenbank, a. s. 
IČ: 25023446
DIČ: CZ25023446
údaj o zápisu v obchodním rejstříku nebo v jiné evidenci: zapsán v obchodním rejstříku
vedeném u Městského soudu v Praze, oddíl C, vložka 235748
(dále jen „konzultant“) na straně druhé

uzavírají níže uvedeného dne, měsíce a roku tuto

Prováděcí smlouvu (smlouvu)



Článek I.

Předmět smlouvy

1. Konzultant se zavazuje provést pro objednatele na vlastní nebezpečí a odpovědnost služby (dále jen „plnění“), a to dle zadání objednatele v tomto rozsahu a členění:

Výkon **občasného** stavebního dozoru včetně výkonu koordinátora BOZP na stavbě:

„II/240 Velké Přílepy – Tursko, oprava silnice“

V rozsahu stanoveném Zvláštními obchodními podmínkami, uvedenými v Rámcové smlouvě v příloze A bod 1) „*Stavby procesně a technicky méně náročné, tj. stavby s předpokládanou hodnotou stavebních nákladů do 100.000.000,- Kč bez DPH*“ a bod 3) „*Výkon koordinátora BOZP*“.

2. Konzultant je při realizaci této smlouvy vázán zejména následujícími technickými podmínkami:
Projektová dokumentace pro provedení stavby (zpracovatel METROPROJEKT Praha a.s.) – viz příloha A;
Smlouva o dílo se stavebním zhotovitelem včetně všech příloh – viz příloha B;
Pravomocné stavební povolení - viz příloha F;
Zákony, normy a předpisy související s realizací předmětu díla, zejména pak ZTKP, TKP, TP, apod.
Aktuální podmínky pro poskytování dotací z Integrovaného regionálního operačního programu, tak, aby byly ze strany objednatele zachovány všechny podmínky, k jejichž splnění se v návaznosti na přijetí dotace zavázal (konzultant je zejména povinen dohlížet na soulad realizace díla se zveřejněnými pravidly poskytovatele dotace, např. na <http://www.dotaceEU.cz/cs/Microsites/IROP/Vyzvy-v-IROP> byly v době před zahájením zadávacího řízení na uzavření Rámcové smlouvy zveřejněny výzvy IROPu a zároveň také Obecná Pravidla a Specifická Pravidla pro žadatele a příjemce IROP pro specifický cíl 1.1 (vybrané úseky silnic II. a III. třídy) a dle pokynů objednatele.
3. Objednatel se zavazuje řádně dokončené plnění převzít a konzultantovi zaplatit dohodnutou cenu podle této smlouvy.
4. Právní vztahy mezi smluvními stranami touto smlouvou neupravené se řídí Rámcovou smlouvou č. S-16587/DOP/2016 uzavřenou dne 16. 11. 2016 (dále jen „**Rámcová smlouva**“).

Článek II.

Cena za poskytované služby

1. Za řádnou realizaci této smlouvy náleží konzultanti cena ve výši stanovené jako součet cen za skutečně realizované plnění, které se vypočítají jako součin skutečně poskytnutého rozsahu plnění a jednotkových cen příslušného plnění, tj.:

bez DPH:	1 130 400,00 Kč
DPH:	237 384,00 Kč
včetně DPH:	1 367 784,00 Kč

Podrobná specifikace ceny tvoří přílohu C této smlouvy.



2. Cena byla konzultantem nabídnuta a stranami sjednána v souladu s podmínkami uvedenými v Rámcové smlouvě. Objednatel bude konzultantovi hradit cenu pouze za skutečně poskytnuté a objednatelům odsouhlasené plnění.
3. Objednatel uhradí cenu v souladu s platebními podmínkami uvedenými v Rámcové smlouvě.
4. Kontaktní osobou objednatele ve věcech technických a fakturace (osobou příslušnou k pokynům, převzetí, schválení nebo připomínek ve smyslu Zvláštních obchodních podmínek Rámcové smlouvy včetně přílohy C) je



Článek III.

Doba a místo plnění

1. Smluvní strany sjednávají dobu plnění následujícím způsobem:

Doba plnění veřejné zakázky do 4 měsíců ode dne doručení výzvy k zahájení plnění veřejné zakázky.

Předpokládaný termín zahájení: 09/2018

Předpokládaný termín dokončení: 12/2018

2. Smluvní strany sjednávají místo plnění takto:

Silnice II/240 v km 7,500 – 10,900, o délce 3,400 km, uzlové body 1223A109 – 1223B035, okr. Praha-západ

Článek IV.

Podmínky poskytování služeb

1. Objednatel poskytne konzultantovi bezplatně před zahájením jeho činnosti následující dokumentaci:

PDPS, která byla součástí zadávacího řízení na zhotovitele stavby;

Pravomocné stavební povolení

DSP.

2. Pracovním personálem delegovaným jako stálý na tuto stavbu se rozumí tyto pozice zastávané při plnění Smlouvy - není stanoven s ohledem na skutečnost, že se jedná o občasný stavební dozor.
3. Konzultant bere na vědomí, že plnění má být financováno z IROP. Konzultant se proto zavazuje poskytovat plnění rovněž v souladu s aktuálními požadavky poskytovatele dotace.
4. Ostatní podmínky, za kterých bude plněna smlouva, jsou následující
- Prováděcí pokyn pro výkon stavebního dozoru investora realizovaný na stavbách Středočeského kraje – viz příloha D;



- Směrnice ředitele krajské správy a údržby silnic Středočeského kraje upřesňující provádění změn závazků dle zákona č. 134/2016 sb., o zadávání veřejných zakázek – viz příloha E;

(podmínky nad rámec stanovený v Rámcové smlouvě).

Článek V. Další ustanovení

1. Konzultant souhlasí dle § 2 písm. e) zákona č. 320/2001 Sb., o finanční kontrole ve veřejné správě a o změně některých zákonů (zákon o finanční kontrole), ve znění pozdějších předpisů, s výkonem kontroly této smlouvy. Konzultant souhlasí se vstupem všech kontrolních orgánů (objednatel, Centra pro regionální rozvoj ČR, Ministerstva pro místní rozvoj ČR, Ministerstva financí ČR, orgánů strukturálních fondů EU, Evropské komise, Evropského účetního dvora, Nejvyššího kontrolního úřadu, finančních úřadů apod.) do svých objektů, ve kterých se realizuje předmět této smlouvy. Dále se konzultant zavazuje předložit ke kontrole kontrolním orgánům veškerou provozní a účetní evidenci, která se týká předmětu této smlouvy. Tato evidence musí být archivována v souladu s požadavky zákona č. 563/1991 Sb., o účetnictví, ve znění pozdějších předpisů a zákona č. 586/1992 Sb., o daních z příjmů, ve znění pozdějších předpisů, a to po dobu 10 let ode dne poskytnutí služeb dle této smlouvy. Konzultant se zavazuje poskytovat příslušným orgánům ve stanovených termínech úplné, pravdivé informace a dokumentaci související s touto smlouvou. V případě, že část předmětu této smlouvy konzultant plní prostřednictvím jiných subjektů, je povinen smluvně zajistit, aby i tyto subjekty podléhaly povinnostem uvedeným v tomto článku smlouvy, pokud tak neučiní, bude odpovídat objednateli za jejich nesoučinnost sám. Tuto povinnost má konzultant i v případě dodavatelských subjektů.

Článek VI. Závěrečná ustanovení

1. Tato smlouva nabývá platnosti dnem jejího podpisu oběma smluvními stranami a účinnosti dnem jejího uveřejnění v registru smluv, které provede objednatel.
2. Tuto smlouvu je možno ukončit za podmínek stanovených v Rámcové smlouvě.
3. Přílohu této smlouvy tvoří:
 - Příloha A: Projektová dokumentace pro provedení stavby (zpracovatel METROPROJEKT Praha a.s.) – bude předáno k datu výzvy k zahájení plnění;
 - Příloha B: Smlouva o dílo se stavebním zhotovitelem včetně všech příloh - bude předáno k datu výzvy k zahájení plnění;
 - Příloha C: Oceněný soupis prací – podrobná specifikace ceny;
 - Příloha D: Prováděcí pokyn pro výkon stavebního dozoru investora realizovaný na stavbách Krajského úřadu, v platném znění včetně příloh;
 - Příloha E: Směrnice ředitele krajské správy a údržby silnic Středočeského kraje upřesňující provádění změn závazků dle zákona č. 134/2016 sb., o zadávání veřejných zakázek, v platném znění vč. příloh;
 - Příloha F: Pravomocné stavební povolení - bude předáno k datu výzvy k zahájení plnění



EVROPSKÁ UNIE
Evropský fond pro regionální rozvoj
Integrovaný regionální operační program



MINISTERSTVO
PRO MÍSTNÍ
ROZVOJ ČR

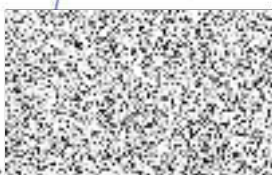
4. Smlouva je vyhotovena ve čtyřech vyhotoveních, z nichž objednatel obdrží tři a konzultant jedno.
5. Smluvní strany prohlašují, že smlouvu uzavírají svobodně a vážně a že považují její obsah za určitý a srozumitelný, na důkaz čehož připojují níže své podpisy.

V Praze dne 3 -10- 2018

V Praze dne 18 -09- 2018

PODEPSÁN

za objednatele: **Středočeský kraj**



Martin Herman
radní pro oblast investic a veřejných zakázek

PODEPSÁN

za konzultanta: IBR Consulting, s. r. o.



Podpis:
Jméno: Ing. František Benč, Ph.D.
Funkce: jednatel společnosti

IBR
CONSULTING

IBR Consulting, s.r.o.
Sokolovská 352/215
190 00 Praha 9
IČ: 25023446
DIČ: CZ25023446



Příloha C - Oceněný soupis prací

žlutě - ocení uchazeč

Služba - funkce	počet měsíců	počet dní** v měsíci	Počet dní celkem	Denní sazba*)	Cena Kč
A) Technická dozorčí správa :					
Pomocný asistent pro pozemní komunikace (včetně propustků)	4	21	84	5 600	470 400
Pomocný pracovník správce stavby pro inženýring	2	15	30	5 500	165 000
Pomocný pracovník správce stavby pro kontrolu rozpočtů	3	12	36	5 500	198 000
Koordinátor BOZP	3	18	54	5 500	297 000
A) Technická dozorčí správa - celkem:				CELKEM	1 130 400
Celkem (bez DPH) :					1 130 400


Pozn: *) Denní sazba zahrnuje veškeré náklady na výkon stavebního dozoru, tj. cestovné, stravné, ubytování, hardware, software, mobil, apod.

***) Je-li uveden počet dnů v měsíci 21, jedná se o trvalý stavební dozor, jinak se jedná o občasný stavební dozor, 1 den = 8 hodin

V průběhu zimní přestávky se neuvažuje fakturace stavebního dozoru



5

 <p>Krajská správa a údržba silnic Středočeského kraje, příspěvková organizace</p>	<p>Prováděcí pokyn pro výkon stavebního dozoru investora realizovaný na stavbách KSÚS Středočeského kraje, p.o.</p>	<p>Stran celkem 19 Rozdělovník: C Verze: 3.0</p>
	<p>R-Pp-1.2.4.1</p>	

Příloha D

Stručný obsah

Tento prováděcí pokyn se vydává za účelem upřesnění požadavků na realizaci výkonu stavebního dozoru investora (dále jen „TDI“ nebo „výkon TDI“) a koordinátora BOZP na stavbách, jejichž stavebníkem je Krajská správa a údržba silnic Středočeského kraje, p.o. (dále jen „KSUS“) a nebo Středočeský kraj jednajícím prostřednictvím KSUS.

Tento dokument včetně všech svých příloh je výhradním duševním vlastnictvím organizace Krajské správy a údržby silnic Středočeského kraje, příspěvková organizace.

Požizování kopií tohoto dokumentu nebo jeho částí, popřípadě jeho předávání jiným osobám, bez písemného souhlasu vedení organizace není povoleno.

ZPRACOVATEL
Ing. Lukáš Svoboda

Podpis

GARANT

Podpis

SPRÁVCE DOKUMENTACE
Ing. Miloslav Štrobach

podpis

PRÁVNÍ KANCELÁŘ
charakter dokumentu
nevyžaduje

Podpis

SCHVÁLIL A VYDAL

Bc. Zdeněk Dvořák, ředitel organizace

Datum

Podpis

08.062017

Platnost od: 09.062017

Účinnost od: 09.06.2017

Údaje o změnách:

Změna			
číslo	Datum	jméno	změna článku
1	07.06.2017	Ing. Svoboda	Revize verze 2.0, platí verze 3.0

Prováděcí pokyn pro výkon stavebního dozoru investora realizovaný na stavbách Krajské správy a údržby silnic Středočeského kraje, p.o.

Tento prováděcí pokyn se vydává za účelem upřesnění požadavků na realizaci výkonu stavebního dozoru investora (dále jen „TDI“ nebo „výkon TDI“) a koordinátora BOZP na stavbách, jejichž stavebníkem je Krajská správa a údržba silnic Středočeského kraje, p.o. (dále jen „KSUS“) a nebo Středočeský kraj jednající prostřednictvím KSUS.

Tento prováděcí pokyn se vztahuje na výkon TDI realizovaný prostřednictvím vlastních zaměstnanců KSUS, jakož i na výkon TDI realizovaný prostřednictvím externích subjektů na základě smlouvy o výkonu činností stavebního dozoru (dále jen „zástupce TDI“ a „Smlouva“).

I. Úvodní ustanovení

Výkon TDI se řídí příslušnými právními předpisy (včetně zákona č. 134/2016 Sb., o zadávání veřejných zakázek, ve znění pozdějších předpisů, dále jen „ZZVZ“), normami a pravomocnými správními rozhodnutími, smlouvou uzavřenou mezi KSUS a zhotovitelem stavby, a v případě externích subjektů rovněž Smlouvou a jejími přílohami.

Rozsah činností vykonávaných zástupcem TDI je vymezen:

- a) v případě stavebního dozoru přílohou č. 1 tohoto pokynu,
- b) v případě koordinátora BOZP ve fázi realizace stavby zákonem č. 309/2006 Sb., kterým se upravují další požadavky bezpečnosti a ochrany zdraví při práci v pracovněprávních vztazích a o zajištění bezpečnosti a ochrany zdraví při činnosti nebo poskytování služeb mimo pracovněprávní vztahy, ve znění pozdějších předpisů a přílohou č. 2 tohoto pokynu.

II. Projednávání změn smlouvy se zhotovitelem stavby

Pravidla pro sjednávání změn smlouvy uzavřené mezi KSUS a zhotovitelem stavby se řídí Směrnici ředitele KSUS – **Směrnice upřesňující provádění změn závazků dle zákona č. 134/2016 o zadávání veřejných zakázek**, v platném znění.

TDI poskytuje KSUS technickou podporu při kategorizaci a ocenění všech zamýšlených změn smlouvy.

III. Přerušování prací

V případě, že nebude možno na stavbě pokračovat z technických, smluvních, klimatických aj. důvodů, bude na základě písemného pokynu zaslání oprávněnou osobou KSUS zhotoviteli a TDI stavba přerušena.

IV. RDS

1) Společná ustanovení k RDS

- a) Pokud je tak uvedeno ve smlouvě uzavřené mezi KSUS a zhotovitelem stavby, je zhotovitel stavby povinen zpracovat ke stavbě RDS v rozsahu Směrnice pro dokumentaci staveb pozemních komunikací č.j. 101/07-910-IPK/1 ze dne 29.1.2007 s účinností od 1. února 2007, vč. dodatku č. 1 schváleného č.j. 998/09-910-IPK/1 dne 17.12.2009 s účinností od 1. ledna 2010 (dále jen „Směrnice pro dokumentaci staveb pozemních komunikací“), Technických kvalitativních podmínek pro dokumentaci staveb pozemních komunikací a za podmínek stanovených ve smlouvě uzavřené mezi KSUS a zhotovitelem stavby.
- b) Součástí RDS je oceněný srovnávací soupis prací - rozdílový rozpočet, který
 - bude po dobu plnění smlouvy uzavřené mezi KSUS a zhotovitelem stavby v návaznosti na ZBV dále aktualizován, a to ze strany zhotovitele stavby
 - bude v aktuální podobě doložen jako součást konceptu RDS a následně, po zpracování připomínek ke konceptu RDS, i čistopisu RDS
- c) RDS mostních objektů a opěrných zdí musí obsahovat statický výpočet.
- d) Každé paré čistopisu RDS musí být orazítkované autorizačním razítkem.
- e) „Podpisový rámec“ RDS bude mít jednotnou podobu, která je uvedena v příloze č. 3 tohoto pokynu.
- f) Nepředložení konceptu či čistopisu RDS ze strany zhotovitele stavby není důvodem pro přerušení běhu lhůt pro zprovoznění a dokončení stavby, tak jak jsou definovány ve smlouvě, avšak bez odsouhlaseného čistopisu RDS není zhotovitel oprávněn zahájit příslušné práce a TDI nemůže povolit zahájení těchto prací.
- g) Jako podklad pro výkon TDI objednatel předá zhotoviteli především: SoD se zhotovitelem, projektové dokumentace ve stupních DSP (DOS) a PDPS resp. ZDS, územní rozhodnutí (je-li vydáno), stavební povolení příp. jiné povolení stavby a další povolení dle charakteru stavby, výstupy z majetkoprávní přípravy stavby a výkonu inženýrské činnosti (smlouvy o přeložkách, apod.), plán BOZP ve fázi přípravy, případně další existující podklady.

2) Projednávání RDS

- a) Pokud je na základě smlouvy uzavřené mezi KSUS a zhotovitelem stavby ze strany KSUS vyžadováno konání výrobních výborů k projednání návrhu konceptu RDS, je zástupce TDI povinen se těchto výborů účastnit a zároveň informovat AD o termínu konání výrobního výboru.
- b) Zástupce TDI je povinen se vyjádřit ke konceptu RDS formou samostatného stanoviska (oficiální stanovisko s podpisem zástupce TDI) nejpozději do 8 pracovních dní od jeho předání.
- c) Zástupce AD vydá ke konceptu RDS své stanovisko.
- d) Po zpracování všech připomínek KSUS/TDI popř. AD ke konceptu RDS ze strany zhotovitele stavby je zástupce TDI povinen k čistopisu RDS vydat formou samostatného stanoviska (oficiální stanovisko s podpisem zástupce TDI) své kladné či záporné vyjádření. V případě svého záporného stanoviska je zástupce TDI povinen ve stanovisku uvést své odůvodněné výhrady a připomínky, a to tak, aby KSUS dodržel lhůtu na vyjádření vůči zhotoviteli stavby.
- e) Zástupce TDI je povinen předat KSUS čistopis RDS se svým vyjádřením a případnými výhradami a připomínkami dle předchozího bodu.
- f) Finální schválení RDS zajišťuje objednatel. Bez tohoto schválení není zástupce TDI oprávněn povolit zahájení prací, s výjimkou uvedenou pod bodem f) tohoto odstavce.
- g) Zástupce TDI může na základě písemného pokynu vydaného oprávněnou osobou KSUS v případě rozsáhlejších prací a tím i obsahu RDS, především pro mostní objekty a opěrné zdi, souhlasit s postupným předložením konceptu RDS dle stavebně technologických celků - např.

zakládání, spodní stavba, vrchní stavba, příslušenství. Podmínkou odsouhlasení těchto dílčích částí a tím i následné možnosti povolení - zahájení prací je soulad RDS s projektovou dokumentací pro provedení stavby/zadávací dokumentací stavby.

3) Zahájení stavebních prací

- a) Vlastní zahájení stavebních prací je možné až po schválení RDS nebo dílčí části RDS ve smyslu článku IV. tohoto pokynu.
- b) Zástupce TDI může na základě písemného pokynu vydaného oprávněnou osobou KSUS povolit zahájení konkrétních stavebních prací ve smyslu Technických kvalitativních podmínek staveb pozemních komunikací, kapitola 2 – Příprava staveniště (viz www.pjpk.cz) ještě před schválením RDS ve smyslu článku IV. tohoto pokynu, a to při dodržení podmínek a požadavků stavebního příp. dalších povolení, rozhodnutí, stanovisek a souhlasů vydaných ke stavbě.

4) Provádění a odsouhlasení prací

Zástupce TDI kontroluje provádění prací ve smyslu požadavků a podmínek smlouvy uzavřené mezi KSUS a zhotovitelem stavby.

V. Předání a ukončení stavby

1) Předání dokončené stavby

- a) Zástupce TDI připraví „Zápis o odevzdání a převzetí stavby nebo její dokončené části“ podle vzoru uvedeného v příloze č. 4 tohoto pokynu. Zápis podle věty první tohoto odstavce bude podepsán zhotovitelem stavby, oprávněnou osobou KSUS a zástupcem TDI a vyhotoven v počtu stejnopisů odpovídajícím počtu účastníků předání dokončené stavby (1x zhotovitel stavby, 1x KSUS, 1x zástupce TDI, 1x stavební úřad a další osoby dle požadavků stavebního úřadu).
- b) Zástupce TDI jako součást převímky dokončené stavby provede i „Administrativní převímku“ tj. převzetí dokladové a dokumentační části stavby, kterou má zhotovitel stavby dle smlouvy vyhotovit. Do doby předání této dokladové a dokumentační části stavby nelze činnost TDI považovat za řádně dokončenou.
- c) Součástí „Administrativní převímky“ je rovněž předání finálního souhrnného oceněného rozdílového soupisu prací jakožto shrnutí průběžně aktualizované součásti RDS.
- d) Zástupce TDI předem projedná se zhotovitelem stavby seznam dokladů a dokumentů k převímce. Požadavky jsou uvedeny v Části B příloh č. 11 a č. 12 vyhl. č. 503/2006 Sb., o podrobnější úpravě územního rozhodování, územního opatření a stavebního řádu, v platném znění (dále jen „Vyhláška“). Tento seznam bude zástupcem TDI doplněn dle složitosti a náročnosti dané stavby též v souladu s požadavky čl. 1.7.2 TKP 1.
- e) Zástupce TDI vypracuje jako součást předání dokladové a dokumentační části závěrečnou zprávu TDI vč. příloh a prohlášení TDI o souladu stavby se stavební a zadávací dokumentací.

2) Ukončení stavby kolaudací

- a) Zástupce TDI, v rámci ukončení stavby, zpracuje a zajistí odeslání žádosti o vydání kolaudačního souhlasu (příloha č. 12 vyhl. č. 503/2006 Sb., v platném znění) na příslušný stavební úřad. Odeslání žádosti stavebnímu úřadu je třeba učinit včas, případně i podle dohody s příslušným stavebním úřadem tak, aby byly splněny termíny k dokončení stavby ve smyslu smlouvy uzavřené mezi KSUS a zhotovitelem stavby.

- b) Zástupce TDI vyžaduje od zhotovitele stavby, kontroluje a přebírá dokladovou a dokumentační část v rozsahu a obsahu nezbytném pro kolaudaci stavby a dle požadavků smlouvy uzavřené mezi KSUS a zhotovitelem stavby.
- c) Zástupce TDI se účastní a zajišťuje pro kontrolní prohlídku stavby předepsané a požadované doklady a dokumenty.

3) Ukončení stavby oznámení o užívání stavby

- a) Zástupce TDI u staveb, na které se nevztahuje kolaudační řízení, zpracuje a zajistí odeslání oznámení o užívání stavby (příloha č. 11 vyhl. č. 503/2006 Sb., v platném znění).
- b) Zástupce TDI zajistí, aby bylo oznámení odesláno 30 dní před předpokládaným termínem ukončení stavby.
- c) Pokud stavební úřad do 30 dní od doručení oznámení nereaguje, je po uplynutí 30 dnů stavba považována za ukončenou.
- d) V případě, že bude ze strany stavebního úřadu vznesen požadavek na kolaudaci, je zástupce TDI povinen zpracovat a zajistit odeslání žádosti o vydání kolaudačního souhlasu a zajistit provedení kolaudace stavby.

VI. DSPS

1) Společná ustanovení k DSPS

- a) Pokud je tak uvedeno ve smlouvě uzavřené mezi KSUS a zhotovitelem stavby, je zhotovitel stavby povinen zpracovat Dokumentaci skutečného provedení stavby (dále jen „DSPS“) ve smyslu § 125 odst. 6 zákona č. 183/2006 Sb., o územním plánování a stavebním řádu (stavební zákon), ve znění pozdějších předpisů (dále jen „stavební zákon“), vyhlášky č. 499/2016 Sb. v platném znění (především přílohy č. 7), Směrnice pro dokumentaci staveb pozemních komunikací, Technických kvalitativních podmínek pro dokumentaci staveb pozemních komunikací a za podmínek stanovených ve smlouvě uzavřené mezi KSUS a zhotovitelem stavby.

2) Projednávání DSPS

- a) Zástupce TDI je povinen se vyjádřit ke konceptu DSPS nejpozději do 8 pracovních dní od jeho předání.
- b) Po zpracování všech připomínek KSUS/TDI ke konceptu DSPS ze strany zhotovitele stavby je zástupce TDI povinen připojit k čistopisu DSPS své kladné či záporné vyjádření a svůj podpis. V případě svého záporného vyjádření je zástupce TDI povinen připojit rovněž své odůvodněné výhrady a připomínky, a to tak, aby KSUS dodržel lhůtu na vyjádření vůči zhotoviteli stavby.
- c) Zástupce TDI je povinen předat KSUS čistopis DSPS se svým vyjádřením a případnými výhradami a připomínkami dle předchozího bodu.

VII. Závěrečné ustanovení

- a) Tento metodický pokyn je závazný pro výkon TDI na všech stavbách realizovaných KSUS nebo Středočeským krajem.
- b) Zástupce TDI společně s pověřeným zástupcem KSUS je povinen předat formuláře uvedené v příloze č. 3 – 4 tohoto pokynu zhotoviteli stavby nejpozději ke dni přejímky staveniště.
- c) Tento metodický pokyn nabývá účinnosti ke dni **9.6.2017**.

Přílohy:

P1 - rozsah výkonu činnosti technického dozoru investora

P2 - rozsah výkonu činnosti koordinátora BOZP

P3 – podpisový rámec RDS

P4 – vzor Zápis o odevzdání a převzetí dokončené budovy nebo stavby nebo její dokončené části

P5 – protokol o předání staveniště

Schválil: Bc. Zdeněk Dvořák, ředitel Krajské správy a údržby silnic Středočeského kraje, p.o.

Dne: 8.6.2017

Příloha č. 1 – Rozsah výkonu činnosti stavebního dozoru

V rámci přípravy výstavby:

- kontrola veškerých podkladů předaných KSUS nebo jím pověřenou osobou zhotoviteli stavby;
- kontrola souladu RDS s projektovou dokumentací předchozích stupňů (tj. s dokumentací pro stavební povolení příp. ohlášení stavby, projektovou dokumentací pro provedení stavby resp. zadávací dokumentací stavby, atp.) a všemi dalšími podklady;
- kontrola RDS, včetně všech jejích změn, zejména s ohledem na její soulad s požadavky KSUS, soulad se závaznými předpisy, soulad se smluvní dokumentací, ostatními podklady, pokyny a sděleními předanými KSUS zhotoviteli stavby;
- kontrola procesů spojených s předáním a převzetím staveniště zhotovitelem stavby včetně administrativního záznamu veškerých takových procesů;
- zajištění oznámení podle § 22 odst. 2 zákona č. 20/1987 Sb., o státní památkové péči, ve znění pozdějších předpisů Archeologickému ústavu AV ČR Praha minimálně tři týdny před zahájením výkopových či jiných stavebních prací tento záměr;
- seznámení se se stavebním povolením, souhlasy a vyjádřeními dotčených orgánů státní správy a s majetkoprávními smlouvami včetně splnění jejich podmínek (nahlášení zahájení prací atd.);
- kontrola dodržování podmínek stavebního povolení;
- kontrola procesů spojených se zahájením stavby a procesů potřebných pro vybudování zařízení staveniště a vlastní zahájení.

V rámci realizace stavebních prací:

- průběžný kontakt s investorem (KSUS) jak formou pravidelných kontrolních dnů, tak průběžných informací o postupu realizace stavebních prací;
- svolávat a vést pravidelné kontrolní dny jednou za 14 dní od zahájení prací a provádět průběžné fyzické kontroly na stavbě se zápisem kontroly do SD a fotodokumentací;
- povinná účast na kontrolních dnech 1x za 14 dní se zhotovitelem stavby; vyhotovení a rozesílání zápisů z kontrolních dnů stavby zúčastněným stranám dle pokynů KSUS;
- kontrola a ověřování kvality prováděných prací, dodržování RDS a dodržování kontrolního a zkušebního plánu zhotovitele stavby popř. plánu kontrolních prohlídek; evidence případných neshod a dohlížení na jejich průběžné odstraňování;
- kontrola správnosti a úplnosti zhotovitelem stavby provedeného soupisu změn, doplňků nebo rozšíření díla vyplývajících z podmínek při provádění díla, z odborných znalostí zhotovitele stavby nebo z vad projektové dokumentace a kontrola jejich ocenění, zajištění včasného předložení tohoto soupisu KSUS k odsouhlasení formou vypracovaných a schválených co do správnosti a úplnosti Změnových listů pro zpracování následného dodatku ke Smlouvě. Změny mohou být realizovány teprve po jeho odsouhlasení podpisu Změnového listu, s výjimkou tzv. vyhrazených změn ve smyslu § 222 odst. 3 ZZVZ;
- kontrola a ověřování kvality dokončených prací a ověřování shody s ustanoveními smluvních dokumentů a platnými právními předpisy ČR, včetně platných českých norem;

- kontrola věcné a cenové správnosti oceňovacích podkladů a faktur;
- kontrola kvality a množství zabudovaných materiálů a vybavení; ověřování, zda vzorky odpovídají smluvním dokumentům a příslušným českým normám;
- kontrola provádění zkoušek na stavbě, dohled nad dodržováním předepsaných postupů, platných právních předpisů ČR a kontrola provádění technických zkoušek prováděných oprávněnými subjekty a kontrola výsledků;
- kontrola průběhu zkoušek technologických zařízení prováděných zhotovitelem stavby;
- kontrola vedení SD, potvrzování správnosti zápisů ve SD, vyjadřování se v něm k závažným skutečnostem;
- kontrola plnění smluvních podmínek zhotovitelem stavby; závěrečné kontroly dokončeného díla, příprava soupisu vad a nedodělků, včetně stanovení termínu a způsobu jejich odstraňování;
- účast na individuálních a komplexních zkouškách, účast při provádění měření (hluk, osvětlení, apod.);
- prověřování vad a nedodělků v závěru stavby a dohled nad jejich odstraněním, včetně stanovení termínu a způsobu jejich odstranění;
- příprava předávacího protokolu stavby ve spolupráci se zhotovitelem stavby;
- kontrola DSPS a dokladů k řízení o užívání stavby ve smyslu stavebního zákona (např. kolaudační řízení);
- spolupráce s koordinátorem BOZP při kontrole prací vzhledem k dodržování bezpečnosti a ochrany zdraví při práci a kontrole dodržování požárních předpisů;
- kontrola a ověřování měsíčního soupisu množství provedených prací a dodávek v souladu s podmínkami smlouvy o poskytnutí dotace;
- kontrola procesů systematického doplňování dokumentace pro KSUS a zhotovitele stavby, podle které se stavba realizuje;
- účast při projednávání a ověření správnosti všech dokladů a změn projektové dokumentace stavby;
- povinnost informovat KSUS o všech závažných okolnostech v souvislosti s výstavbou, které mohou mít významný vliv na harmonogram, kvalitu a cenu díla; upozornění zhotovitele stavby na zjištěné nedostatky v prováděných pracích, požadování sjednání nápravy a v případě ohrožení zdraví nebo majetku i oprávnění nařídit zhotoviteli stavby zastavení prací (§ 2593 zákona č. 89/2012 Sb., občanského zákoníku, v platném znění);
- povinná kontrola těch částí dodávek a montáží materiálů, výrobků a technologických postupů, které budou v dalším postupu zakryty nebo se stanou nepřístupnými, povinné zapsání výsledků kontroly do SD, resp. do protokolů – formulářů určených pro stavbu, včetně zpracování fotografické či video dokumentace;
- kontrola a ověření stavební připravenosti mezi subdodavateli zhotovitele stavby;
- spolupráce s projektantem zajišťujícím AD při realizaci stavby;
- spolupráce s odpovědnými geodety (dle vyhlášky č. 200/1994 Sb., o zeměměřičství, ve znění pozdějších předpisů);

- kontrola prováděného díla se smluvní dokumentací, závaznými předpisy, pokyny a požadavky KSUS;
- spolupráce se zhotovitelem stavby a jeho projektantem RDS při provádění nebo navrhování opatření na odstranění případných závad projektové dokumentace pro realizaci stavby;
- sledování veškerých předepsaných a dohodnutých zkoušek materiálů, konstrukcí a prací, kontrola jejich výsledků a dokladů, které prokazují kvalitu prováděných prací a dodávek (certifikáty, atesty, protokoly apod.);
- vedení podrobné dokumentace a archivace dokladů z kontroly a ověřování dokladů a procesů, včetně průběžného předávání kopií takových dokladů KSUS;
- soustavné sledování a ověřování vedení SD a montážních deníků;
- spolupráce s pracovníky zhotovitele stavby při provádění opatření na odvrácení nebo na omezení škod při ohrožení stavby živelnými událostmi;
- kontrola postupu prací podle časového plánu stavby a ustanovení smlouvy o dílo a upozorňování zhotovitele stavby a KSUS na nedodržení termínů, návrhy na nezbytná opatření;
- koordinace procesů vedoucích k nápravě případných nedostatků v procesu realizace díla;
- kontrola řádného uskladnění materiálů, výrobků, strojů a konstrukcí;
- hlášení archeologických nálezů;
- kontrola řádného nakládání s materiálem odstraněným ze stavby, který nadále zůstává v majetku KSUS.

V rámci dokončení stavby:

- příprava podkladů pro předání a převzetí stavby nebo jejích částí a účast na jednání při předání a převzetí;
- vypracování žádosti o užívání stavby ve smyslu stavebního zákona (např. pro kolaudaci stavby) a její podání na příslušný stavební úřad. Dále pak povinnost předávat neprodleně po ukončení akce podklady pro její závěrečné vyhodnocení odpovědným pracovníkem KSUS:
 - i. popis průběhu akce a její vyhodnocení,
 - ii. kopie všech proplacených faktur,
 - iii. originál kolaudačního souhlasu v případě, že byl na akci vydán,
 - iv. originál zápisu z převzetí prací, dodávky nebo služby a originál zápisu z předání a převzetí staveniště,
 - v. fotodokumentace z průběhu celé stavby,
 - vi. kopie veškerých zápisů z pravidelných kontrolních dnů,
 - vii. případně další přílohy včetně jejich seznamu.
- kontrola dokladové složky obdržené od zhotovitele stavby, včetně zajištění jejího doplnění a odevzdání KSUS v kompletním stavu;
- kontrola a ověření dokladů pro konečné vyúčtování stavebních prací, které doloží zhotovitel stavby k předání a převzetí dokončené stavby;

- kontrola veškerých dokladů, které doloží zhotovitel stavby pro jednání o užívání stavby ve smyslu stavebního zákona směrem k příslušnému stavebnímu úřadu;
- kontrola úplnosti DSPS a dokladů pořízených během stavby k archivaci u KSUS;
- příprava podkladů pro hodnocení stavby a čerpání finančních prostředků;
- kontrola odstraňování vad a nedodělků zjištěných při předání a převzetí stavby a při řízení o užívání stavby ve smyslu stavebního zákona;
- účast na řízení o užívání stavby ve smyslu stavebního zákona koordinace procesu;
- kontrola vyklizení staveniště zhotovitelem stavby.

Příloha č. 2 – Rozsah výkonu činnosti koordinátora BOZP

Přípravná část k zajištění bezpečnosti a ochrany zdraví při práci na staveništi:

- převzetí, kontrola a dopracování „Plánu BOZP na stavbu“ pro realizaci stavby;
- vypracování nebo aktualizace přehledu právních předpisů ke stavbě a informace o rizicích, které se mohou na stavbě vyskytnout;
- zabezpečit, aby Plán BOZP obsahoval podrobnosti o místních a provozních podmínkách, údaje a informace a postupy, které se mohou na stavbě vyskytnout;
- vypracování a zaslání Oznámení o zahájení prací na Oblastní inspektorát práce (OIP).

Provádění činnosti koordinátora BOZP stavby zákona o BOZP:

- zabezpečit seznámení dodavatelů stavby s Plánem BOZP na stavbu a seznámení s riziky a opatřeními k jejich eliminaci;
- zpracovat, předat, upravovat a aktualizovat Plán bezpečnosti a ochrany zdraví při práci na staveništi a působit na jeho dodržování a na to, aby zúčastnění zhotovitelé stavby realizovali potřebná opatření k zajištění bezpečnosti práce a ochrany zdraví;
- kontrola informovanosti u všech dotčených zhotovitelů stavby o bezpečnostních a zdravotních rizicích, která vznikla na staveništi během postupu prací, a o příslušných opatřeních k minimalizaci rizik;
- upozorňovat prokazatelným způsobem zhotovitele stavby na nedostatky v uplatňování požadavků na bezpečnost a ochranu zdraví při práci zjištěné na stavbě, vyžadovat zjednání nápravy a k tomu navrhnout přiměřená technická a organizační opatření;
- oznamovat KSUS nedostatky v uplatňování požadavků na zajištění bezpečnosti a ochrany zdraví nebyla-li zhotovitelem stavby neprodleně přijata přiměřená opatření ke zjednání nápravy;
- sledovat realizaci nápravných opatření a v případě neplnění prokazatelným způsobem vyžadovat na zhotoviteli stavby jejich plnění. V případě opakování stejných nedostatků navrhnout uplatnění sankčních opatření;
- zúčastňovat se stanovených kontrolních dní stavby a navrhnout termíny kontrolních dní k problematice BOZP, Plánu BOZP atp. Projednávat součinnost zhotovitelů stavebních prací z hlediska bezpečnosti a ochrany zdraví, kontrolovat vedení dokumentace BOZP na stavbě a dosažené výsledky;
- vykonávat a koordinovat kontrolu dodržování zásad, pravidel a požadavků v oblasti bezpečnosti a ochrany zdraví při práci a požární ochrany zajišťovaných zhotoviteli stavby a vést o tom záznamy;
- provádět kontrolu dokumentace systémů managementu BOZP související se stavební činností a postupem prací podle RDS;
- provádět další činnosti stanovené prováděcím právním předpisem k zákonu o BOZP.

Podpisový rámec RDS

NÁZEV STAVBY:

Objednatel stavby: Středočeský kraj se sídlem: Zborovská 11, 150 21 Praha 5 – Smíchov IČ: 70891095; DIČ: CZ 70891095 zastoupený Krajskou správou a údržbou silnic Středočeského kraje, p. o. se sídlem Zborovská 11 150 21, Praha 5 IČ: 000 66 00	Schválil - razítko, datum, podpis:
---	------------------------------------

Technický dozor: (bude doplněn název) (bude doplněno sídlo a IČ)	Vyjadřuje se formou samostatného stanoviska.
---	--

Autorský dozor: (bude doplněn název) (bude doplněno sídlo a IČ)	Vyjadřuje se formou samostatného stanoviska.
--	--

Zhotovitel: (bude doplněn název) (bude doplněno sídlo a IČ)	Razítko, datum, podpis:
--	-------------------------

Souřadnicový systém: **(bude doplněno)**
 Výškový systém: **(bude doplněno)**

Prostor pro rozpisku zpracovatele RDS

Číslo zakázky: (bude doplněno)	Vedoucí projektant: (bude doplněno)	
Schválil: (bude doplněno)	Zodp. projektant: (bude doplněno)	
Tech. kontrola: (bude doplněno)	Vypracoval: (bude doplněno)	

Objednatel: (bude doplněno)	Obec: (bude doplněno)	Kraj: (bude doplněno)	
Akce: (bude doplněno)		Datum (bude doplněno)	Stupeň (bude doplněno)
Objekt: (bude doplněno)		Souprava (bude doplněno)	Č. přílohy (bude doplněno)

**ZÁPIS O ODEVZDÁNÍ A PŘEVZETÍ
dokončené budovy nebo stavby
nebo její dokončené části**

Přejímací organizace název a sídlo (razítko) Středočeský kraj Zborovská 11 150 21 Praha 5	č. zápisu:
Datum zahájení přejímacího řízení	Název budovy nebo stavby (nebo její dokončené části) „název akce“
Místo realizace akce: Popis:	
Odpovědný stavbyvedoucí	Generální projektant
Technický dozor investora	Zhotovitel:
Stavební povolení:	vydal:
Smlouva o dílo č. ze dne včetně	
Datum zahájení prací podle smlouvy o dílo	Datum dokončení prací podle smlouvy o dílo
Skutečný termín zahájení:	Skutečný termín dokončení prací:

<p>Odchytky od schváleného projektu a jejich důvody</p> <p>Viz změnové listy a důvodová zpráva, posunutí půdorysné kanalizace z důvodu existence podzemních vedení inženýrských sítí v místech nepředpokládaných v projektové dokumentaci.</p>
<p>Soupis ojedinělých drobných nedodělků a vad zřejmých při odevzdání převzetí</p> <p>ne</p>
<p>Dohoda o opatřeních a lhůtách k odstranění nedodělků a vad</p> <p>ne</p>
<p>Dohoda o zajištění přístupu dodavatele do objektu za účelem odstranění nedodělků a vad</p> <p>ne</p>
<p>Dodatečně požadované práce a dodávky a způsob jejich zajištění</p> <p>ne</p>
<p>Termín úplného vyklizení staveniště :</p>
<p>Další ujednání, např. dohoda o vypořádání vzájemných práv a nároků</p> <p><i>administrativní převjíмка dokladů bude dokončena do</i></p>
<p>Údaje o převzetí dokumentace skutečného provedení stavby :</p> <p>ne</p>
<p>Listinné doklady vydané v průběhu realizace výstavby</p> <p>Samostatná příloha</p>
<p>Cena podle smlouvy o dílo a dodatků na stavbu Kč Cena podle smlouvy o dílo a dodatků na stavební dozor Kč</p> <p style="text-align: center;">Celková cena s DPH</p>

Záruční doba (konečné datum):		
Soupis příloh, které tvoří nedílnou součást tohoto zápisu		
Samostatná příloha		
Vyjádření účastníků řízení :		
ne		
Datum skončení přejímacího řízení :		
Dnem skončení přejímacího řízení zástupci zhotovitele odevzdávají dokončenou stavbu: „název akce“ a zástupci objednatele ji přejímají. Zároveň zástupci budoucího uživatele přejímají toto dílo do své správy a užívání.		
	Jméno a příjmení	podpisy
Zástupci zhotovitele		
Zástupci přejímací organizace		
Zástupci budoucího Uživatele		
Ostatní účastníci řízení		

VZOR PROTOKOLU O PŘEDÁNÍ STAVENIŠTĚ

[BUDE DOPLNĚNO-název stavby]

Protokol z předání staveniště

A. Identifikační údaje

Název stavby:

[BUDE DOPLNĚNO]

Objednatel:

Středočeský kraj
Zborovská 81/11, 150 00 Praha 5 - Smíchov
IČO: 70891095
zastoupený RNDr. Martinem Macháčkem, CSc., radním pro
oblast investic, majetku a veřejných zakázek

Zástupce objednatele:

[bude doplněno]
tel.: [bude doplněno], e-mail: [bude doplněno]

Stavební dozor:

[bude doplněno]
se sídlem: [bude doplněno]
IČ [bude doplněno]
Zastoupen ve věcech technických: [bude doplněno]
tel.: [bude doplněno], e-mail: [bude doplněno]

Koordinátor BOZP:

[bude doplněno]
se sídlem: [bude doplněno]
IČ [bude doplněno]
Zastoupen ve věcech technických: [bude doplněno]
tel.: [bude doplněno], e-mail: [bude doplněno]

Zpracovatel DSP, PDPS, AD

[bude doplněno]
Se sídlem: [bude doplněno]
IČ [bude doplněno]
hlavní inženýr [bude doplněno]
autorský dozor (AD) [bude doplněno]
tel. [bude doplněno], e-mail: [bude doplněno]

Zhotovitel stavby:

[bude doplněno]
Se sídlem: [bude doplněno]
IČ [bude doplněno]

Zástupci zhotovitele:

[bude doplněno]
tel. [bude doplněno], e-mail: [bude doplněno]

Termín provádění stavby:

Zahájení prací – [bude doplněno]
Předpokládané ukončení [bude doplněno]

B. Předmět předání staveniště

Předání staveniště bylo zahájeno na [bude doplněno] přípravném výboru konaném dne [bude doplněno]. Viz zvláštní záznam. Probíhají administrativní úkony, především projednávání dopravně inženýrských opatření (DIO), oznámení archeologům (Ústav archeologické památkové péče středních Čech), pasportizace objektů a komunikací dotčených stavbou a další. Vypracovává se realizační dokumentace stavby (RDS).

Dnešním dnem se předání staveniště dokončuje a zahajují se samotné stavební práce. Staveniště se předává dle smlouvy o dílo se zhotovitelem. Práce budou probíhat podle předaného harmonogramu.

Silnice [bude doplněno] bude uzavřena od [bude doplněno]6:00 hod. na základě dopravně inženýrského rozhodnutí (DIR) vydaného odborem dopravy MÚ [bude doplněno] pro veškerý provoz (automobilový i pěší).

Zhotovitel je dle smlouvy s objednatelem povinen zahájit stavební práce do [bude doplněno] dnů od převzetí staveniště a dílo dokončit a předat objednateli do [bude doplněno] měsíců od předání staveniště zhotoviteli. V případě nevhodných klimatických podmínek mohou být na základě čl. [bude doplněno] smlouvy práce přerušeny a dobu přerušení se prodlužuje doba výstavby.

Místo stavby: Středočeský kraj, okres [bude doplněno], k.ú. [bude doplněno].

C. Náležitosti k předmětu předání staveniště:

Zhotoviteli se předává:

- stavební povolení č. j. [bude doplněno] ze dne [bude doplněno] vydané odborem dopravy [bude doplněno] (nabytí právní moci [bude doplněno]), prodloužené [bude doplněno]
- stavební povolení č. j. [bude doplněno] ze dne [bude doplněno] vydané odborem životního prostředí MÚ [bude doplněno] (nabytí právní moci [bude doplněno]) – přeložka vodovodu a kanalizace
- Dokumentace - Dokumentace pro zadání stavby (byla součástí zadávací dokumentace)
- Atd.

D. Vytýčení obvodu staveniště, základní vytyčovací síť

[bude doplněno]

Objednatel upozorňuje zhotovitele na požadavek striktního dodržování hranic staveniště.

Zhotovitel zřídí pro vytyčení stavby geodetickou síť, kterou bude podobu výstavby udržovat ve funkčním stavu.

E. Příjezdy na staveniště a přepravní trasy

[bude doplněno]

F. Nakládání s pokácenými dřevinami.

Kácení dřevin (nálety) bude probíhat v souladu s platnými rozhodnutími a na základě uzavřených dohod s vlastníky dřevin.

Pokud vlastníci žádají předání dřevní hmoty, zhotovitel jim oznámí zahájení kácení a vyzve je k odklizení dřevní hmoty.

G. Práce prováděné v ochranných pásmech vedení inženýrských sítí.

Přes most (v přesypávce) procházejí inženýrské sítě uvedené v dokumentaci stavby.

Objednatel upozorňuje zhotovitele na dodržování podmínek stanovených správcí sítí při pracích v blízkosti těchto vedení a jejich přeložkách, viz dokladová část a podmínky stavebního povolení. Vytyčení sítí je předmětem dodávky zhotovitele.

H. Různé

Objednatel upozorňuje zhotovitele na nutnost dodržování všech podmínek uvedených v předané dokladové části.

Objednatel upozorňuje zhotovitele na povinnost respektovat na stavbě činnost koordinátora BOZP a zavazuje se dodržovat zásady bezpečnosti práce dle platných právních předpisů. Vzhledem k umístění stavby v centru obce vyzývá objednatel zhotovitele na provedení řádného oplocení staveniště a jeho udržování po celou dobu stavby tak, aby na stavbu neměli přístup nepovolané osoby.

Objednatel upozorňuje zhotovitele na povinnost dodržovat na staveništi (pracovišti) právní a ostatní předpisy k zajištění bezpečnosti práce, bezpečnosti technických zařízení a ochrany zdraví při práci, požární bezpečnosti a předpisy ochrany životního prostředí v souladu se smlouvou o dílo.

Zhotovitel provede pasport dotčených objektů a komunikací před zahájení stavby a předá tyto dokumentace objednateli prostřednictvím TDI.

Prostory pro zařízení staveniště jsou vyhrazeny na silnici III/10169, zhotovitel může na základě smlouvy s majitelem pozemku umístit zařízení staveniště i mimo pozemky uvedené ve stavebním povolení.

Zhotovitel zajistí osazení informační tabule s označením investora, projektanta, zhotovitele, technického dozoru na viditelném místě, a to na silnici [bude doplněno] na hranici stavby směrem k silnici [bude doplněno]

Závěr:

Objednatel cestou TDI předává zhotoviteli staveniště stavby [bude doplněno].

Zhotovitel toto staveniště přijímá ke dni [bude doplněno] a prohlašuje, že jsou mu známy podmínky jeho užívání.

Ve [bude doplněno], dne [bude doplněno]

Předává:

v zastoupení za Středočeský kraj

Krajská správa silnic Středočeského kraje

Za KSUS: [bude doplněno]

Za stavební dozor: [bude doplněno]

Přebírá zhotovitel stavby

[bude doplněno]

Přílohy:

- Prezenční listina
- Doklady dle bodu C (předány zhotoviteli v rámci přípravy stavby)

Krycí list ZBV

Název a evidenční číslo Stavby:	Číslo SO/PS / / číslo Změny SO/PS:	Číslo ZBV: ?
Název stavebního objektu/provozního souboru (SO/PS):		

Objednatel: Středočeský kraj
Zborovská 81/11, 150 00 Praha 5, Smíchov
IČ: 70891095

Zhotovitel:
.....
IČ:

Rekapitulace ZBV č. ? dle Skupin 1, 2, 3, 4, 5

část ZBV č.	Cena navrhovaných Změn záporných	Cena navrhovaných Změn kladných	Cena navrhovaných Změn záporných a Změn kladných celkem
? .1	0,00	0,00	0,00

část ZBV č.	Cena navrhovaných Změn záporných	Cena navrhovaných Změn kladných	Cena navrhovaných Změn záporných a Změn kladných celkem
? .2	0,00	0,00	0,00

část ZBV č.	Cena navrhovaných Změn záporných	Cena navrhovaných Změn kladných	Cena navrhovaných Změn záporných a Změn kladných celkem
? .3	0,00	0,00	0,00

část ZBV č.	Cena navrhovaných Změn záporných	Cena navrhovaných Změn kladných	Cena navrhovaných Změn záporných a Změn kladných celkem
? .4	0,00	0,00	0,00

část ZBV č.	Cena navrhovaných Změn záporných	Cena navrhovaných Změn kladných	Cena navrhovaných Změn záporných a Změn kladných celkem
? .5	0,00	0,00	0,00

Suma ZBV č.	Cena navrhovaných Změn záporných	Cena navrhovaných Změn kladných	Cena navrhovaných Změn záporných a Změn kladných celkem
?	0,00	0,00	0,00

Části ZBV se číslují číslem ZBV, za kterým je tečka a index udávající číslo Skupiny.
Stejný systém číslování se používá pro jednotlivé Evidenční nebo Změnové listy
a pro Rozpis ocenění změn položek.

ZBV - krycí list

Číslo paré:

Změnový list

Název a evidenční číslo Stavby:

Číslo SO/PS /

Číslo ZBV:

Název stavebního objektu/provozního souboru (SO/PS):

/ číslo Změny SO/PS:

?. 1,2,3,4,5

Strany smlouvy o dílo č. [doplňte] na realizaci výše uvedené Stavby uzavřené dne [doplňte] (dále jen Smlouva):

Objednatel: Středočeský kraj, se sídlem Zborovská 81/11, 150 00 Praha 5, Smíchov

Zhotovitel: [doplňte]

Přílohy Změnového listu:

1. Krycí list	x	počet listů
2. Změnový list	x	počet listů
3. Zápis o projednání ocenění soupisu prací	x	počet listů
4. Rozpis ocenění Změn položek	x	počet listů
5. Přehled zařazení změn do skupin	x	počet listů
6. Přehled dalších dokladů	x	počet listů

Paré č.

Příjemce

1	Objednatel
2	Zhotovitel
3	Projektant
4	Stavební dozor
5	Supervize

6. Regionální dotační kancelář

[doplňte dle potřeby]

Iniciátor změny: [doplňte - buď Zhotovitel nebo Objednatel]

Popis a zdůvodnění Změny:

Údaje v Kč bez DPH:

Cena navrhovaných Změn záporných	Cena navrhovaných Změn kladných	Cena navrhovaných Změn záporných a Změn kladných celkem	Součet absolutních hodnot Změn kladných a Změn záporných
0,00	0,00	0,00	0,00

Podpis vyjadřuje souhlas se Změnou:

Zhotovitel (stavbyvedoucí)	jméno	datum	podpis
Projektant (autorský dozor)	jméno	datum	podpis
Stavební dozor	jméno	datum	podpis
Supervize (Regionální dotační kancelář)	jméno	datum	podpis
Zástupce Objednatele:	jméno	datum	podpis

Objednatel a Zhotovitel se dohodli, že u výše uvedeného SO/PS, který je součástí výše uvedené Stavby, budou provedeny Změny, jež jsou podrobně popsány, zdůvodněny, dokladovány a oceněny v dokumentaci této Změny. Smluvní strany shodně prohlašují, že Změny dle tohoto Změnového listu nejsou zlepšením dle čl. 13.2 Smluvních podmínek. Tento Změnový list představuje dodatek Smlouvy. Smlouva se mění v rozsahu upraveném v tomto Změnovém listu. V ostatním zůstávají práva a povinnosti Objednatele a Zhotovitele sjednané ve Smlouvě nedotčeny. Na důkaz toho připojují příslušné osoby oprávněné jednat jménem nebo v zastoupení Objednatele a Zhotovitele své podpisy.

Objednatel (Oprávněná osoba Objednatele) jméno datum podpis

Zhotovitel jméno datum podpis

Číslo paré:

ZÁPIS

o projednání ocenění soupisu prací a ceny stavebního objektu/provozního souboru (SO/PS)
pro všechny skupiny - pro ZBV číslo: ?

Název Stavby:	
Číslo SO/PS / číslo Změny SO/PS:	
Název stavebního objektu/provozního souboru (SO/PS):	

Údaje v Kč bez DPH

Cena SO/PS dle Smlouvy
1 - zadat

Poznámka: Cenu všech Změn záporných v předchozích Změnách na SO/PS a cenu navrhovaných Změn záporných na SO/PS je nutno zadávat se znaménkem mínus (-).

Cena SO/PS v předchozích ZBV:

Údaje v Kč bez DPH

	Cena všech Změn záporných v předchozích Změnách na SO/PS	Cena všech Změn kladných v předchozích Změnách na SO/PS	Cena SO/PS po všech předchozích Změnách	Rozdíl ceny SO/PS po všech předchozích Změnách a ve Smlouvě
2	3 - zadat	4 - zadat	5=1+3+4	6=5-1
stavební/montážní práce			0,00	0,00

Cena SO/PS v této ZBV a po této ZBV:

Údaje v Kč bez DPH

	Cena navrhovaných Změn záporných na SO/PS	Cena navrhovaných Změn kladných na SO/PS	Cena všech Změn kladných na SO/PS (předchozích a navrhovaných)	Cena všech Změn kladných na SO/PS k ceně SO/PS dle Smlouvy v %
7	8 - zadat	9 - zadat	10=4+9	11=10/1
stavební/montážní práce			0,00	

Cena SO/PS po této ZBV:

Údaje v Kč bez DPH

	Cena všech Změn záporných na SO/PS (předchozích a navrhovaných)	Cena SO/PS po této Změně	Rozdíl ceny SO/PS po této Změně oproti ceně SO/PS dle Smlouvy	Rozdíl ceny SO/PS po této Změně oproti ceně SO/PS dle Smlouvy v %
12	13=3+8	14=1+13+10	15=14-1	16=15/1
stavební/montážní práce	0,00	0,00	0,00	

Vyjádření (souhlasím x nesouhlasím), jméno, datum, podpis

Zhotovitel (stavbyvedoucí):

Projektant (autorský dozor):

Stavební dozor:

Zástupce Objednatele:

Supervize (RDK)

Pozn. - pouze pokud bude stavba financována z IROP/ITI

Zaměstnanec KSÚS SK
odpovědný za cenové
projednání Změny:

Rozpis ocenění Změn položek - pro ZBV číslo: ?1, 2, 3, 4, 5

Evidenční číslo a název stavby: Číslo a název SO/PS: Číslo a název rozpočtu:								ZMĚNA SOUPISU PRACÍ (SO/PS) č. Skupina Změn:					
Poř. č. pol.	Kód položky	Název položky	m.j.	Množství ve Smlouvě	Množství ve Změně	Množství rozdílu	Cena za m.j. v Kč	Cena celkem ve Smlouvě v Kč	Změny záporné v Kč	Změny kladné v Kč	Cena celkem ve Změně v Kč	Rozdíl cen celkem v Kč	Podíl cen celkem v %
1	2	3	4	5	6	7	8	9	10	11	12	13	14
		Celkem											

35

PŘEHLED ZAŘAZENÍ ZMĚN DO SKUPIN - VZOR

Název a evidenční číslo Stavby:

1	Přijaté smluvní částka bez rezervy a DPH	1 235 621 452,00
2=1+18+19	Aktuální smluvní částka (cena stavby)	1 240 880 449,00
3=(2/1)*100	Procento změny Přijaté smluvní částky	100,43%
4=(25/1)*100	Sledování vyhrazených změn (Skupina 1)	0,07%
5=(28/1)*100	Sledování změny položek (Skupina 2)	0,05%
40=(19/1)*100	Sledování limitu 15 % pro podstatnou změnu pro Změny záporné dle § 16, odst. (5), písm. b)	1,67%

6=(32+36)	Suma Změn kladných a Změn záporných Skupiny 3 a Skupiny 4	2 526 102,00
7=(6/1)*100	Sledování limitu 30 % - součet Skupiny 3 a Skupiny 4	0,20%
8=1*0,3	Zákonný limit 30 % pro Skupinu 3 a Skupinu 4	370 686 435,60

9=(32A/1)*100	Sledování limitu 50 % Skupina 3	1,65%
10=(36A/1)*100	Sledování limitu 50 % Skupina 4	0,94%
10A=32A+36A	Suma absolutních hodnot Změn kladných a Změn záporných pro Skupinu 3 a Skupinu 4	32 003 572,00
11=1*0,5	Zákonný limit 50 % pro Skupinu 3 a Skupinu 4	617 810 726,00

12=(37/1)*100	Sledování limitu 15 %	0,10%
13=37	Sledování limitu 142 668 000 Kč	1 262 344,00
14=142688000/37		141 405 656,00

SO	ZBV č.	Název SO/PS / předmět Změny	Změny záporné (žadávat se znaménkem minus)	Změny kladné	Hodnota ZBV	- 1 - Vyhrazená změna (Doměrky)			- 2 - Změna položek (Započítávání)			- 3 - Nepředvidanost				- 4 - Nabýtnost				- 5 - Změny de minimis				
						Změny záporné (žadávat se znaménkem minus)	Změny kladné	Suma Změn záporných a Změn kladných	Změny záporné (žadávat se znaménkem minus)	Změny kladné	Suma Změn záporných a Změn kladných	Změny záporné (žadávat se znaménkem minus)	Změny kladné	Procentní vyjádření Změny kladné	Suma Změn záporných a Změn kladných	Suma absolutních hodnot Změn kladných a Změn záporných	Změny záporné (žadávat se znaménkem minus)	Změny kladné	Procentní vyjádření Změny kladné	Suma Změn záporných a Změn kladných	Suma absolutních hodnot Změn kladných a Změn záporných	Změny de minimis (15% nebo limit 142 668 000 Kč)	limit 15 %	
16	17	18	19=23+26+29+33	20=24+27+30+34+37+38	21=19+20	23	24	25=23+24	26	27	28=26+27	29	30	31=(30/1)*100	32=29+30	32A=ABS(29)+30	33	34	35=(34/1)*100	36=33+34	36A=ABS(33)+34	37	38=(37/1)*100	
			- 20 745 045,00	26 094 042,00	5 258 997,00	- 1 482 852,00	2 298 863,00	816 011,00	- 4 623 458,00	5 177 998,00	654 540,00	- 9 693 808,00	10 891 434,00	0,87%	997 826,00	20 385 042,00	- 5 045 127,00	6 573 403,00	0,53%	1 528 276,00	11 618 530,00	1 262 344,00	0,10%	
		sss	- 1 443 804,00	5 418 365,00	3 974 561,00			0,00			0,00	- 420 300,00	1 203 000,00	0,10%	762 700,00	1 623 300,00	- 1 023 564,00	4 012 365,00	0,32%	2 968 801,00	5 035 829,00	203 000,00	0,02%	
		ddd	- 203 145,00	302 500,00	99 355,00	- 203 145,00		- 203 145,00			0,00			0,00%	0,00	0,00			0,00%	0,00	0,00	302 500,00	0,02%	
			- 1 524 799,00	2 040 670,00	515 871,00	- 1 023 564,00		- 1 023 564,00		25 640,00	25 640,00	- 501 235,00	2 015 030,00	0,16%	1 513 795,00	2 516 265,00			0,00%	0,00	0,00	0,00	501 420,00	0,04%
			0,00	2 532 825,00	2 532 825,00		2 031 405,00	2 031 405,00			0,00			0,00%	0,00	0,00			0,00%	0,00	0,00	0,00	0,00%	
			0,00	205 300,00	205 300,00		205 300,00	205 300,00			0,00			0,00%	0,00	0,00			0,00%	0,00	0,00	0,00	0,00%	
			- 4 523 458,00	4 614 363,00	90 905,00		12 035,00	12 035,00	- 4 523 458,00	4 602 358,00	78 900,00			0,00%	0,00	0,00			0,00%	0,00	0,00	0,00	0,00%	
			0,00	230 014,00	230 014,00		0,00	0,00			0,00			0,00%	0,00	0,00			0,00%	0,00	0,00	230 014,00	0,02%	
			0,00	50 123,00	50 123,00		50 123,00	50 123,00			0,00			0,00%	0,00	0,00			0,00%	0,00	0,00	0,00	0,00%	
			0,00	1 023 654,00	1 023 654,00		0,00	0,00			0,00	1 023 654,00		0,00%	1 023 654,00	1 023 654,00			0,00%	0,00	0,00	0,00	0,00%	
			0,00	100 000,00	100 000,00		0,00	0,00		100 000,00	100 000,00			0,00%	0,00	0,00			0,00%	0,00	0,00	0,00	0,00%	
			- 256 143,00	25 410,00	- 230 733,00	- 256 143,00		- 256 143,00			0,00			0,00%	0,00	0,00			0,00%	0,00	0,00	25 410,00	0,00%	
			- 4 021 563,00	2 561 038,00	- 1 460 525,00		0,00	0,00			0,00			0,00%	0,00	0,00	- 4 021 563,00	2 561 038,00	0,21%	- 1 460 525,00	6 582 601,00	0,00	0,00%	
		xxx	- 8 621 453,00	6 248 300,00	- 2 373 153,00		0,00	0,00		450 000,00	450 000,00	- 8 621 453,00	6 248 300,00	0,51%	- 2 373 153,00	14 869 753,00			0,00%	0,00	0,00	0,00	0,00%	
			0,00	450 000,00	450 000,00		0,00	0,00			0,00			0,00%	0,00	0,00			0,00%	0,00	0,00	0,00	0,00%	
		www	- 150 620,00	201 450,00	50 830,00		0,00	0,00			0,00	- 150 620,00	201 450,00	0,02%	50 830,00	352 070,00			0,00%	0,00	0,00	0,00	0,00%	
			0,00	0,00	0,00		0,00	0,00			0,00			0,00%	0,00	0,00			0,00%	0,00	0,00	0,00	0,00%	
			0,00	0,00	0,00		0,00	0,00			0,00			0,00%	0,00	0,00			0,00%	0,00	0,00	0,00	0,00%	
			0,00	0,00	0,00		0,00	0,00			0,00			0,00%	0,00	0,00			0,00%	0,00	0,00	0,00	0,00%	
			0,00	0,00	0,00		0,00	0,00			0,00			0,00%	0,00	0,00			0,00%	0,00	0,00	0,00	0,00%	
			0,00	0,00	0,00		0,00	0,00			0,00			0,00%	0,00	0,00			0,00%	0,00	0,00	0,00	0,00%	
			0,00	0,00	0,00		0,00	0,00			0,00			0,00%	0,00	0,00			0,00%	0,00	0,00	0,00	0,00%	
			0,00	0,00	0,00		0,00	0,00			0,00			0,00%	0,00	0,00			0,00%	0,00	0,00	0,00	0,00%	
			0,00	0,00	0,00		0,00	0,00			0,00			0,00%	0,00	0,00			0,00%	0,00	0,00	0,00	0,00%	
			0,00	0,00	0,00		0,00	0,00			0,00			0,00%	0,00	0,00			0,00%	0,00	0,00	0,00	0,00%	
			0,00	0,00	0,00		0,00	0,00			0,00			0,00%	0,00	0,00			0,00%	0,00	0,00	0,00	0,00%	
			0,00	0,00	0,00		0,00	0,00			0,00			0,00%	0,00	0,00			0,00%	0,00	0,00	0,00	0,00%	

Poznámka: Formulář má informativní charakter a zobrazuje stav k datu předložení Změnového listu.

34

THE UNIVERSITY OF CHICAGO

Přehled dalších dokladů

Číslo ZBV:	
Název a evidenční číslo stavby:	
Název stavebního objektu / provozního souboru (SO/PS):	
Číslo SO/PS / číslo změny SO/PS:	

Doklad	Součást dokumentace ZBV	
	ANO (počet listů)	NE - Uloženo
	doplnit počet listů dokladu	doplnit kde je dokumentace k dispozici k nahlédnutí
Soupis prací		
Další doklady nezbytné pro řádné zdůvodnění, popis, dokladování a ocenění změn: [doplnit název dokladu, příp. další identifikaci, např. zpracovatel, č.j., datum ...]		
počet listů celkem	0	



Krajská správa a
údržba silnic
Středočeského kraje,
příspěvková
organizace

Směrnice upřesňující provádění změn závazků dle zákona č. 134/2016 o zadávání veřejných zakázek

Stran celkem 18
Rozdělovník: C
Verze: 3.0

Příloha E

Stručný obsah

Směrnice určuje závazné postupy při provádění změn závazků dle zákona č 134/2016 Sb. o zadávání veřejných zakázek v organizaci Krajské správy a údržby silnic Středočeského kraje, příspěvková organizace.

Tento dokument včetně všech svých příloh je výhradním duševním vlastnictvím organizace Krajské správy a údržby silnic Středočeského kraje, příspěvková organizace.

Požizování kopií tohoto dokumentu nebo jeho částí, popřípadě jeho předávání jiným osobám, bez písemného souhlasu vedení organizace není povoleno.

ZPRACOVATEL

Ing. Lukáš Svoboda

Podpis

GARANT

Podpis

SPRÁVCE DOKUMENTACE

Ing. Miloslav Štrobach

podpis

PRÁVNÍ KANCELÁŘ

Podpis

SCHVÁLIL A VYDAL

Bc. Zdeněk Dvořák, ředitel
Krajské správy a údržby silnic Středočeského
kraje, příspěvková organizace

Datum

Podpis

29.05.2017

Platnost od: 29.05.2017

Účinnost od 29.05.2017

Údaje o změnách:

Změna			
číslo	Datum	Jméno	změna článku
1	6.3.2017	Štrobach	Verze 1.0 a 2.0 byly vloženy do směrnice R-Sm-08
2	22.5.2017	Štrobach	Provedena úprava v paragrafovém znění – verze 3.0

Obsah:

Článek 1 Základní ustanovení

§ 1 Působnost Směrnice.....	5
§ 2 Definice pojmů.....	6

Článek 2 Změny během výstavby

§ 3 Důvody pro vznik Změn a jejich zpracování do dokumentace stavby.....	7
§ 4 Základní hodnocení Změn.....	7
§ 5 Nepodstatné Změny.....	8
§ 6 Řetězení Změn.....	9
§ 7 Vyhrazené změny – Skupina 1.....	9
§ 8 Preliminářové položky	10
§ 9 Záměna položek – Skupina 2.....	10
§ 10 Změny z nepředvídaných důvodů – Skupina 3.....	11
§ 11 Změny nezbytné k dokončení – Skupina 4.....	12
§ 12 Změny de minimis – Skupina 5.....	13
§ 13 Způsob započítávání a výpočtů limitů.....	14
§ 14 Změny záporné.....	15
§ 15 Změny zadávané v Jednacím řízení bez uveřejnění (JŘBU).....	17
§ 16 Základní postup pro určení Skupiny.....	17
§ 17 Zásady oceňování Změn a tvorba nových položek.....	18
§ 18 Obsah dokumentace Změny.....	19
§ 19 Změnový list.....	19

§ 20 Procesní postup při vzniku Změn.....	20
§ 21 Společné zásady.....	20
§ 22 Přejícná a zrušující ustanovení.....	21
§ 23 Účinnost.....	21
§24 Seznam příloh.....	22

Článek 1 Základní ustanovení

§ 1 Působnost Směrnice

- (1) Tato Směrnice obsahuje závaznou úpravu postupu Krajské správy a údržby silnic Středočeského kraje (dále jen „KSÚS“) při provádění změn závazků dle zákona č. 134/2016 Sb., o zadávání veřejných zakázek (dále jen „Změna“) u veřejných zakázek na stavební práce. Směrnice současně definuje rozsah odpovědnosti a pravomocí zaměstnanců KSÚS při procesu navrhování a schvalování Změn a způsob jejich dokumentace.
- (2) Tato směrnice se vztahuje rovněž na Změny v případě smluv na plnění veřejných zakázek malého rozsahu dle § 31 zákona č. 134/2016 Sb., o zadávání veřejných zakázek (dále jen „ZZVZ“ nebo „Zákon“), které nebyly zadány v zadávacím řízení dle ZZVZ. Bez ohledu na další ustanovení této Směrnice platí, že celková cena díla v součtu s cenou všech kladných změn (po odečtení změn záporných) nesmí u takové smlouvy překročit finanční limit pro veřejné zakázky malého rozsahu na stavební práce (tj. 6 mil. Kč bez DPH).
- (3) Za Změnu jsou pro účely této Směrnice považovány jakékoli odchylky od obsahu smlouvy sjednaného na základě původního zadávacího řízení veřejné zakázky. Postup dle této Směrnice je závazný pro všechny Změny, které jsou touto Směrnicí definovány. V případě Změn, které nejsou touto Směrnicí definovány a není tak upraven jejich závazný postup, musí být vždy postupováno v souladu se ZZVZ a uzavřenou Smlouvou na realizaci veřejné zakázky.
- (4) Z hlediska ZZVZ a postupu dle této Směrnice jsou relevantní jak Změny kladné, tedy změny spočívající v rozšíření původně sjednaného rozsahu stavebních prací, tak Změny záporné, způsobené vypuštěním nebo zúžením původně sjednaného rozsahu stavebních prací. Postup dle této Směrnice a hodnocení Změny dle § 4 této Směrnice bude prováděno jak v případech Změn kladných, tak v případech Změn záporných.
- (5) Tato směrnice bude uplatněna současně na stavby, jejichž investorem (objednatelem) je Středočeský kraj a byly Příkazem ředitele Krajského úřadu Středočeského kraje č. 5/2017 procesně převedeny na KSÚS.
- (6) Pro všechny stavby, jejichž investorem (objednatelem) je Středočeský kraj a jsou financovány z integrovaného regionálního operačního programu (dále jen „IROP“) anebo z integrované územní investice Pražské metropolitní oblasti (dále jen „ITI“) budou vždy jakákoliv Změny během výstavby konzultovány a odsouhlasovány Regionální dotační kanceláří (dále také jen „RDK“) a to v návaznosti na plnění podmínek dotačního titulu IROP/ITI. Komunikaci s RDK zajistí vždy Osoba oprávněná.

§ 2 Definice pojmů

Pro účely této Směrnice a jejích příloh se nad rámec termínů definovaných Zákonem rozumí:

- (1) „Doměrky“ změny v množství jednotlivých položek v důsledku upřesnění PDPS v RDS (pokud se zpracovává) nebo porovnáním skutečného stavu na staveništi oproti předpokladu

PDPS, které však neznamenají změnu technického řešení díla ani provedení nové položky anebo nejsou důsledkem chyby v projektové dokumentaci.

- (2) „JŘBU“ jednací řízení bez uveřejnění dle § 63 a násl. Zákona.
- (3) „Oprávněnou osobou“ osoba definovaná v příslušné smlouvě na plnění veřejné zakázky, určená Objednatelem a oznámená Zhotoviteli, která je oprávněna za KSÚS právně jednat.
- (4) „Registr smluv“ informační systém zřízený podle zákona č. 340/2015 Sb., o zvláštních podmínkách účinnosti některých smluv, uveřejňování těchto smluv a o registru smluv (zákon o registru smluv), který je veřejně dostupný na webových stránkách <https://smlouvy.gov.cz/>.
- (5) „Ředitelem KSÚS“ Ředitel KSÚS jakožto osoba bez dalšího oprávněná jednat za KSÚS.
- (6) „Skupinou“ konkrétní druh nepodstatné Změny dle § 5 odst. 1 Směrnice.
- (7) „Směrnici pro dokumentaci staveb pozemních komunikací“ se rozumí Směrnice pro dokumentaci staveb pozemních komunikací schválená MD-OI, č. j. 101/07-910-IPK/1 ze dne 29. 1. 2007, s účinností od 1. 2. 2007, včetně dodatku č. 1 schváleného MD-OSI, č. j. 998/09-910-IPK/1 ze dne 17.12. 2009, s účinností od 1. 1. 2010
- (8) „Smlouvou“ soubor ujednání a dokumentů, které tvoří smluvní dokumentaci na realizaci stavebních prací.
- (9) „PDPS“ se rozumí projektová dokumentace pro provedení stavby
- (10) „RDS“ se rozumí realizační dokumentace stavby
- (11) „Supervizi“ činnost fyzické nebo právnické osoby provádějící pro KSÚS na základě příslušné smlouvy a v souladu s požadavky příslušného programu financování kontrolu plnění podmínek pro realizaci Stavby.
- (12) „TDI“ fyzická nebo právnická osoba určená Objednatelem k tomu, aby pro Objednatele vykonávala stavební dozor v průběhu realizace stavby.
- (13) „ZBV“/„Změnou během výstavby“/„dokumentací Změny“ úplná dokumentace Změny podle této Směrnice.
- (14) „Změny kladné“ nové stavební práce, které jsou v souvislosti s provedenou Změnou realizovány.
- (15) „Změny záporné“ stavební práce uvedené ve Smlouvě, u kterých vyjde dodatečně v průběhu realizace veřejné zakázky najevo, že je není třeba provést, nebo že sice mají být provedeny, ale v menším rozsahu, než bylo sjednáno ve Smlouvě ke dni podpisu Smlouvy.
- (16) „RDK“ se rozumí Regionální dotační kancelář.
- (17) „ITI“ se rozumí dotační program EU - integrované územní investice Pražské metropolitní oblasti.
- (18) „IROP“ se rozumí dotační program EU - integrovaný regionální operační program.

Článek 2 **Změny během výstavby**

§ 3

Důvody pro vznik Změn a jejich zpracování do dokumentace stavby

- (1) Změny jsou zpracovány do RDS, pokud je RDS realizována, dle Směrnice pro dokumentaci staveb pozemních komunikací, přičemž dochází k zpřesnění PDPS a tím i výkazu výměr. Další změny mohou vznikat v průběhu realizace stavby jako změna RDS.
- (2) U každého stavebního objektu/provozního souboru (dále též „SO/PS“), kde se vyskytnou rozdíly mezi RDS a PDPS, jsou tyto rozdíly dokladovány, popsány a zdůvodněny se všemi náležitostmi dle této Směrnice v samostatném Změnovém listu a dalších přílohách v tomto Změnovém listu uvedených.
- (3) Pravidla pro zpracování, předkládání a schvalování RDS jsou uvedena v Technické specifikaci a ve Směrnici pro dokumentaci staveb pozemních komunikací.

§ 4

Základní hodnocení Změn

- (1) Z hlediska rozsahu, významu, důvodu vzniku Změn a způsobu jejich administrace se Změny hodnotí jako:
 - a) Změny podstatné,
 - b) Změny nepodstatné.
- (2) Za Změnu podstatnou se v souladu s § 222 odst. 3 ZZVZ považuje taková Změna, která by:
 - a) umožnila účast jiných dodavatelů nebo by mohla ovlivnit výběr dodavatele v původním zadávacím řízení, pokud by zadávací podmínky původního zadávacího řízení odpovídaly této změně,
 - b) měnila ekonomickou rovnováhu závazku ze smlouvy ve prospěch vybraného dodavatele, nebo
 - c) vedla k významnému rozšíření rozsahu plnění veřejné zakázky.
- (3) Provedení podstatné Změny není přípustné. V případě podstatné Změny musí být provedeno nové zadávací řízení za splnění podmínek ZZVZ.
- (4) Veškeré Změny musí být vždy řádně odůvodněny a musí být provedeny a dokladovány způsobem stanoveným v této Směrnici.
- (5) Hodnocení Změny podle § 4 odst. 1 této Směrnice jako Změny nepodstatné a její zařazení do Skupiny provádí v okamžiku jejího vzniku Oprávněná osoba a schvaluje a podepisuje Ředitel KSÚS.
- (6) Hodnocení a schválení Změny podle § 4 odst. 5 této Směrnice a uveřejnění dodatku ke Smlouvě ve formě změnového listu (dále rovněž jen „dodatek“) v Registru smluv musí být provedeno vždy před samotným zahájením realizace činností, které jsou předmětem Změny, s výjimkou vyhrazených změn dle § 7.
- (7) Do doby uveřejnění dodatku v Registru smluv nemohou být práce obsažené v tomto dodatku (změnovém listu) zahrnuty do vyúčtování (fakturace). Pokud vyúčtování (fakturace) bude takové práce obsahovat, nebude TDI ani Oprávněná osoba v takovém případě k vyúčtování (fakturaci) přihlížet. Pokud nebude mít Objednatel dostatek prostředků k financování Změn znamenajících navýšení ceny Stavby, nelze Změnu schválit. Přijetí prozatímních cen ve smyslu příslušného ustanovení Smlouvy (existuje-li) je možné pouze s předchozím souhlasem Ředitele KSÚS.

- (8) Změnu závazku ze smlouvy může zadavatel uplatnit pouze po dobu trvání závazku, nikoliv po jeho ukončení.

§ 5

Nepodstatné Změny

- (1) Za nepodstatné Změny se pro účely této Směrnice považují následující Skupiny:

- a) Skupina 1 - Vyhrazené změny závazku dle § 7 této Směrnice;
- b) Skupina 2 - Záměna položek dle § 9 této Směrnice;
- c) Skupina 3 - Změny z nepředvídaných důvodů dle § 10 této Směrnice;
- d) Skupina 4 – Dodatečné stavební práce nezbytné k dokončení dle § 11 této Směrnice;
- e) Skupina 5 - Změny de minimis dle § 12 této Směrnice.

- (2) Oprávněná osoba a stavební dozor jsou povinni posoudit, zda navrhované Změny dle § 5 odst. 1 písm. a) až e) nebo g) této Směrnice mohou objektivně zapříčinit potřebu provedení dalších Změn na stavbě. Pokud ano, jsou Oprávněná osoba a stavební dozor povinni zajistit jejich ocenění a zhodnotit celkové finanční dopady zamýšlených Změn včetně všech souvisejících nároků. Zařazení Změn do Skupin dle § 5 odst. 1 provádí Oprávněná osoba, přičemž při zařazování postupuje podle pravidel stanovených v § 16 této Směrnice.

§ 6

Řetězení Změn

- (1) Při posuzování konkrétní Změny je vždy nutné komplexně posoudit, jaké veškeré Změny (kladné či záporné) budou či byly předmětnou Změnou vyvolány, ať již přímo či nepřímo a to včetně posouzení toho, zda určitá Změna nevyvolá potřebu jiné Změny, čímž by došlo k tzv. „řetězení Změn“. Všechny takové Změny je nutné posuzovat jako Změny navzájem propojené. Při tomto komplexním posuzování se však vždy musí zvážit a odůvodnit, že existuje příčinná souvislost mezi všemi položkami Změny a skutečností, která Změnu (přímo či nepřímo) vyvolala, tj. že provedení Změny je nezbytné v důsledku dané skutečnosti.
- (2) Při zařazování položek Změny do jednotlivých Skupin platí, že se musí posoudit a odůvodnit, z jakého důvodu určitá položka (práce, náklad) vznikla, což zahrnuje i posouzení, zda nedošlo k „řetězení Změn“. Pokud určitá skutečnost vyvolá nutnost provedení vícero položek (prací, nákladů), je nutné tuto skutečnost posuzovat ve vztahu ke všem takto vyvolaným položkám bez ohledu na to, zda jsou zahrnuty v jedné Změně nebo více samostatných Změnách.

§ 7

Vyhrazené změny – Skupina 1

- (1) Vyhrazené změny jsou Změny, které si podle § 100 odst. 1 ZZVZ zadavatel může v zadávací dokumentaci vyhradit jako změnu závazku ze smlouvy na veřejnou zakázku nebo rámcové dohody za splnění následujících podmínek:
- a) podmínky pro tuto Změnu a její obsah jsou jednoznačně vymezeny a
 - b) Změna nemění celkovou povahu veřejné zakázky.

- (2) Vyhrazenou Změnou se v případě Změn během výstavby dle této Směrnice rozumí zejména měření (Doměrky) skutečně provedeného množství plnění u měřených smluv (dále jen „Měření“), tedy měření jako způsob určení ceny, kdy jsou hrazeny skutečně provedené práce uvedené v soupisu prací. Potřeba provedení těchto prací v průběhu realizace zakázky vzniká z důvodu:
- a) upřesnění provedených v rámci zpracování realizační dokumentace stavby nebo
 - b) upřesnění objemu skutečně provedených prací na stavbě v průběhu realizace.
- (3) Měřením není:
- a) využití položkové ceny obsažené ve výkazu výměr pro ocenění nových prací neobsažených v původní veřejné zakázce;
 - b) oprava zjevně vadně uvedeného množství položky (řádové odchylky např. 100 místo 1000 apod.);
 - c) neprovedení položky či její podstatné části.
- (4) Nově stanovené množství v položce se měří (jde-li o měřenou položku) a eviduje. Měření a případné další vyhrazené změny dle § 100 odst. 1 ZZVZ nejsou omezeny Zákonným limitem a takto nově naměřené množství se nezapočítává do limitu pro Zákonem povolené změny. Měřením může docházet ke zvýšení i snížení množství v jednotlivých položkách. Jestliže dochází k významné odchylce, která indikuje jinou Změnu závazku ze smlouvy, která není vyhrazenou změnou, bude postupováno podle ustanovení §10 - §12 této Směrnice.
- (5) V případě vyhrazené změny se tato Změna pouze eviduje (neuzavírá se dodatek ke smlouvě) ve Změnovém listu. Změnový list se neuveřejňuje v Registru smluv, uveřejní se však do 15 dnů na profilu zadavatele.
- (6) Pro evidenci Změn ve Skupině 1 se použijí přílohy uvedené v § 18, bod (1) a), b).

§ 8

Preliminářové položky

- (1) Preliminářové položky jsou položky uvedené a takto označené v zadávací dokumentaci, u kterých nebylo možné přesně definovat, jaké konkrétní práce a jejich množství bude v rámci veřejné zakázky ve skutečnosti nutné provést, avšak z povahy prací je zřejmé, že v rámci Stavby budou muset být provedeny. Proto je Objednatel pro srovnatelnost hodnocených nabídek uvádí v zadávací dokumentaci jejich celkovou předpokládanou cenou, doplněnou podrobným popisem těchto prací (v odůvodněných případech i zjednodušenou výkresovou dokumentací) a pokud je to možné i uvedením předpokládaných jednotkových cen v Kč/měrnou jednotku, které budou aplikovány na skutečně vyžádané práce Oprávněnou osobou, potvrzené stavebním dozorem z hlediska jejich množství a provedení.
- (2) Pokud bude preliminářová položka čerpána podle ustanovení § 8, odst. (1) této Směrnice až do výše stanovené v zadávací dokumentaci, jedná se o vyhrazené změny a jejich administrace proběhne podle § 7 této Směrnice. Změny, které budou v součtu přesahovat hodnotu preliminářové položky předpokládané v původní dokumentaci, budou představovat Změny, které se administrují podle ustanovení §10 - §12 této Směrnice.

§ 9

Záměna položek - Skupina 2

- (1) Záměna položek položkového rozpočtu (dále rovněž jen „Záměna položek“) představuje stavební práce, u kterých lze za dodržení níže uvedených podmínek provést započtení, tedy záměnu jedné nebo více položek soupisu stavebních prací jednou nebo více novými položkami, a to v případě, že:

- a) nové položky soupisu stavebních prací představují srovnatelný druh materiálu nebo prací ve vztahu k nahrazovaným položkám,
 - b) cena materiálu nebo prací podle nových položek soupisu stavebních prací je ve vztahu k nahrazovaným položkám stejná nebo nižší,
 - c) materiál nebo práce podle nových položek soupisu stavebních prací jsou ve vztahu k nahrazovaným položkám kvalitativně stejné nebo vyšší a
 - d) zadavatel vyhotoví o každé jednotlivé záměně přehled obsahující nové položky soupisu stavebních prací s vymezením položek v původním soupisu stavebních prací, které jsou takto nahrazovány, spolu s podrobným a srozumitelným odůvodněním srovnatelnosti materiálu nebo prací podle § 9 odst. 1 písm. a) a stejné nebo vyšší kvality podle § 9 odst. 1 písm. c).
- (2) Oprávněná osoba musí dbát zejména toho, aby skutečně byly splněny stanovené podmínky, zejména srovnatelnost materiálu nebo plnění podle § 9 odst. 1 písm. a) této Směrnice. Není nezbytné, aby vždy byla zaměněna jedna položka za jednu položku, avšak zaměňované položky spolu musí úzce souviset. Dodržením podmínek dle § 9 odst. 1 písm. b) a c) této Směrnice, tedy shodné či vyšší kvality a stejné či nižší ceny, Oprávněná osoba zajistí, aby nedošlo k nedovolené změně ekonomické rovnováhy v neprospěch Objednatele. Záměna se musí týkat konkrétních položek a nelze takto paušálně zaměnit agregované části plnění, aniž by bylo provedeno detailní srovnání jednotlivých položek. Oprávněná osoba zajistí, aby, nedošlo k záměně některé z cenově či jinak významných položek (např. určité technologické části plnění představující podstatnou část plnění veřejné zakázky).
 - (3) Množství prací, u nichž je provedeno započtení položek podle tohoto § 9 Směrnice, není omezeno Zákonným limitem a nezapočítává se tak do limitu pro Zákonem povolené změny.
 - (4) Záměnou položek dochází k vypuštění, resp. nahrazení původních položek soupisu prací položkami novými. Vypuštění původních položek soupisu prací není považováno za Změnu zápornou ve smyslu § 14 této Směrnice.
 - (5) Za záměnu se pro účely postupu dle této Směrnice rozumí rovněž administrativní změny položek vycházející z případné změny nebo aktualizace cenové soustavy, ve které byl sestaven soupis prací, přiložený ke Smlouvě o dílo, bez věcného dopadu na předmět zakázky. I tyto případy budou administrovány postupem dle § 9 této Směrnice.
 - (6) Pokud dojde v průběhu realizace stavby k odchýlkám v množství jednotlivých položek stavebních prací, které jsou předmětem Záměny položek, musí být tyto Změny administrovány buď jako Nepředvídaná změna dle § 10 této Směrnice nebo Nezbytná změna dle § 11 této Směrnice nebo Změna de minimis dle § 12 této Směrnice.
 - (7) Změna musí být zasmluvněna dodatkem ke smlouvě ve formě Změnového listu. Změnový list musí být uveřejněn v Registru smluv, a to ve lhůtě 15 dnů od jeho podpisu oběma smluvními stranami.
 - (8) Pro administraci Změn ve Skupině 2 se použijí přílohy uvedené v § 18, bod (1) a) až g).

§ 10

Změny z nepředvídaných důvodů – Skupina 3

- (1) Změny z nepředvídaných důvodů (dále jen „Nepředvídané změny“) jsou Změny, které splňují podmínky stanovené v § 222 odst. 6 ZZVZ, tedy se jedná o Změnu:
 - a) jejíž potřeba vznikla v důsledku okolností, které zadavatel jednající s náležitou péčí nemohl předvídat,
 - b) nemění celkovou povahu veřejné zakázky a

- c) hodnota Změny nepřekročí limit 50 % původní hodnoty závazku; pokud bude provedeno více změn, je rozhodný součet hodnoty všech změn v rámci této Skupiny,
- d) hodnota Změny ve spojení s dalšími Změnami ve smyslu § 13 odst. 5 této Směrnice nepřekročí limit 30 % původní hodnoty závazku.
- (2) V případě Změny z nepředvídaných důvodů se jedná o Změny, které vznikají v průběhu realizace zakázky z důvodu
- a) upřesnění provedených v rámci zpracování realizační dokumentace stavby, přičemž za upřesnění se nepovažuje Měření dle § 7 této Směrnice,
- b) nepředvídaných fyzických podmínek vzniklých na stavbě v průběhu realizace, nebo
- c) požadavků třetích osob, pokud tyto požadavky vzniknou v průběhu realizace a jsou uplatněny subjekty, které jsou k tomu oprávněny.
- Důvody uvedené v § 10 odst. 2 písm. a) - c) této Směrnice se považují za nepředvídané, pokud je prokázáno, že Změně nebylo možné v zadávací dokumentaci předejít ani při vynaložení náležité péče ze strany věcně příslušných útvarů odpovědných za zpracování zadávací dokumentace.
- (3) Hodnota Změny, jejíž potřeba vznikla z důvodů podle tohoto paragrafu, se započítává do limitu pro Zákonem povolené změny – viz § 13 této Směrnice.
- (4) Pokud dojde v průběhu realizace stavby k odchylkám v množství jednotlivých položek stavebních prací, které jsou předmětem Nepředvídané změny, musí být tyto Změny administrovány buď jako Nepředvídaná změna dle § 10 této Směrnice nebo Nezbytná změna dle § 11 této Směrnice nebo Změna de minimis dle § 12 této Směrnice.
- (5) Změna musí být zaslavněna dodatkem ke smlouvě ve formě Změnového listu. Změnový list musí být uveřejněn v Registru smluv, a to ve lhůtě 15 dnů od jeho podpisu oběma smluvními stranami. Oznámení o Změně musí být odesláno na příslušném formuláři k uveřejnění ve Věstníku veřejných zakázek. V případě, že původní veřejná zakázka byla uveřejněna v Úředním věstníku Evropské unie (TEDu), musí být Oznámení o Změně odesláno prostřednictvím Věstníku veřejných zakázek k uveřejnění rovněž do TEDu. Odeslání Oznámení o Změně k uveřejnění musí být provedeno do 30 dnů od schválení Změny. Uveřejnění ve Věstníku veřejných zakázek se netýká zakázek malého rozsahu. Zakázky malého rozsahu se uveřejňují pouze v registru smluv a profilu zadavatele.
- (6) Pro administraci Změn ve Skupině 3 se použijí přílohy uvedené v § 18, bod (1) a) až g).

§ 11

Změny nezbytné k dokončení – Skupina 4

- (1) Změny nezbytné k dokončení (dále rovněž jen „Nezbytné změny“) jsou dodatečné stavební práce, které splňují podmínky stanovené v § 222 odst. 5 ZZVZ, u nichž změna v osobě dodavatele:
- a) není možná z ekonomických anebo technických důvodů spočívajících zejména v požadavcích na slučitelnost nebo interoperabilitu se stávajícím zařízením, službami nebo instalacemi pořízenými zadavatelem v původním zadávacím řízení,
- b) by způsobila zadavateli značné obtíže nebo výrazné zvýšení nákladů a
- c) hodnota dodatečných stavebních prací nepřekročí limit 50 % původní hodnoty závazku; pokud bude provedeno více změn, je rozhodný součet hodnoty všech změn v rámci této Skupiny.

- (2) V případě Změn nezbytných k dokončení se jedná o dodatečné stavební práce, které vznikají v průběhu realizace zakázky, u nichž zadání jinému dodavateli není možné z technických či ekonomických důvodů a způsobilo by Objednateli značné obtíže zejména:
- a) značné obtíže plynoucí z narušení postupů výstavby,
 - b) nedodržení technických a technologických postupů, nebo
 - c) rozdělení odpovědnosti za vady, apod.
- (3) Hodnota dodatečných prací, jejichž potřeba vznikla z důvodů podle tohoto paragrafu, se započítává do limitu pro Zákonem povolené změny - viz § 13 této Směrnice.
- (4) Pokud dojde v průběhu realizace stavby k odchylkám v množství jednotlivých položek stavebních prací, které jsou předmětem Nezbytné změny, musí být tyto Změny administrovány buď jako Nepředvídaná změna dle § 10 této Směrnice nebo Nezbytná změna dle § 11 této Směrnice nebo Změna de minimis dle § 12 této Směrnice.
- (5) V případě nezbytných dodatečných prací musí být Změna zasmluvněna dodatkem ke smlouvě ve formě Změnového listu. Změnový list musí být uveřejněn v Registru smluv, a to ve lhůtě 15 dnů od jeho podpisu oběma smluvními stranami. Oznámení o Změně musí být odesláno na příslušném formuláři k uveřejnění ve Věstníku veřejných zakázek. V případě, že původní veřejná zakázka byla uveřejněna v Úředním věstníku Evropské unie (TEDu), musí být Oznámení o Změně odesláno prostřednictvím Věstníku veřejných zakázek k uveřejnění rovněž do TEDu. Odeslání Oznámení o Změně k uveřejnění musí být provedeno do 30 dnů od schválení Změny. Uveřejnění ve Věstníku veřejných zakázek se netýká zakázek malého rozsahu. Zakázky malého rozsahu se uveřejňují pouze v registru smluv a profilu zadavatele.
- (6) Pro administraci Změn ve Skupině 4 se použijí přílohy uvedené v § 19, bod (1) a) až g).

§ 12

Změny de minimis - Skupina 5

- (1) Změny de minimis jsou Změny, které splňují podmínky stanovené v § 222 odst. 4 ZZVZ, tedy jde o změnu:
- a) která nemění celkovou povahu veřejné zakázky,
 - b) jejíž hodnota je nižší než limit 15 % původní hodnoty závazku a současně
 - c) jejíž hodnota je nižší než finanční limit pro nadlimitní veřejnou zakázku, tj. nižší než 142 668 000 Kč bez DPH (tento limit je stanoven nařízením vlády č. 172/2016 Sb., o stanovení finančních limitů a částek pro účely zákona o zadávání veřejných zakázek, a je vždy k 1. lednu každého sudého roku aktualizován).
- (2) Hodnota Změny podle tohoto § 12 Směrnice se započítává do limitu pro Změny de minimis stanoveného Zákonem – viz § 13 této Směrnice.
- (3) Pokud dojde v průběhu realizace stavby k odchylkám v množství jednotlivých položek stavebních prací, které jsou předmětem Změny de minimis, musí být tyto Změny administrovány buď jako Nepředvídaná změna dle § 10 této Směrnice nebo Nezbytná změna dle § 11 této Směrnice nebo Změna de minimis dle § 12 této Směrnice.
- (4) V případě Změny de minimis musí být Změna zasmluvněna dodatkem ke smlouvě ve formě Změnového listu. Změnový list musí být uveřejněn v Registru smluv, a to ve lhůtě 15 dnů od jeho podpisu oběma smluvními stranami.
- (5) Pro administraci Změn ve Skupině 5 se použijí přílohy uvedené v § 18, bod (1) a) až g).

§ 13

Způsob započítávání a výpočtu limitů

- (1) Změny, jejichž hodnota se nezapočítává do limitu pro Zákonem povolené změny, jsou:
 - a) Skupina 1 - Vyhrazené změny závazku podle § 7 této Směrnice a
 - b) Skupina 2 - Záměna položek podle § 9 této Směrnice.
- (2) Změny dle § 13 odst. 1 písm. a) této Směrnice představují zejména „Doměrky“, tj. změny v množství jednotlivých položek (kladné i záporné) v důsledku upřesnění PDPS v RDS (pokud se zpracovává) nebo porovnáním skutečného stavu na staveništi oproti předpokladu PDPS, které však neznamenají změnu technického řešení díla ani provedení nové položky anebo nejsou důsledkem chyby v projektové dokumentaci. Způsob měření je stanoven ve Smlouvě.
- (3) Změny dle § 13 odst. 1 písm. b) této Směrnice představují vzájemné záměny položek provedené postupem dle § 9 této Směrnice, přičemž zaměnit položky lze pouze do výše objemu prací původně uvedeného v soupisu prací v zadávací dokumentaci. Záměny položek je možné provést pouze v rámci jednoho SO/PS a v rámci jednoho Změnového listu záměny položek.
- (4) Změny, jejichž hodnota se započítává do limitu pro Zákonem povolené změny, jsou:
 - a) Skupina 3 - Změny z nepředvídaných důvodů podle § 10 této Směrnice
 - b) Skupina 4 - Změny nezbytné k dokončení podle § 11 této Směrnice.
 - c) Skupina 5 - Změny de minimis podle § 12 této Směrnice.
- (5) Pro Změny dle § 13 odst. 4 písm. a) a b) této Směrnice platí:
 - a) hodnota Změny nepřekročí limit 50 % původní hodnoty závazku; pokud bude provedeno více Změn, je rozhodný součet absolutní hodnoty všech Změn v rámci příslušné Skupiny;
 - b) limit 50% původní hodnoty závazku je stanoven pro každou jednotlivou Skupinu samostatně. Do limitu se zahrnuje jak absolutní hodnota Změn kladných, tak i absolutní hodnota Změn záporných¹. Hodnotu stavebních prací, které nebyly s ohledem na provedené Změny realizovány (Změny záporné), tedy při výpočtu tohoto limitu nelze odečítat;
 - c) **přípustný cenový nárůst podle obou těchto skupin Změn (Skupina 3 + Skupina 4) nesmí v součtu překročit limit 30 % původní hodnoty závazku. Při výpočtu tohoto limitu se však odečítá hodnota stavebních prací, které nebyly s ohledem na provedené Změny realizovány (Změny záporné);**
 - d) za účelem dodržení přípustného cenového nárůstu podle § 13 odst. 5 písm. c) této Směrnice nelze rozšířit připuštěný cenový nárůst Změn o část položek prací, které budou vypuštěny bez náhrady.
- (6) Pro Změny dle § 13 odst. 4 písm. c) této Směrnice platí:
 - a) hodnota Změny nepřekročí limit 15 % původní hodnoty závazku; pokud bude provedeno více Změn, je rozhodný součet absolutní hodnoty všech Změn v rámci této Skupiny;
 - b) Změna samostatně nebo v součtu všech Změn nepřekračuje hodnotu příslušného finančního limitu pro nadlimitní veřejné zakázky, tj. 142 668 000,- Kč bez DPH (viz § 12 odst. 1 písm. c);

¹ Např. Změna kladná v hodnotě 40.000,- Kč a Změna záporná v hodnotě -30.000,- Kč činí v součtu absolutních hodnot celkem 70.000,- Kč.

c) do limitu se zahrnuje jak absolutní hodnota Změn kladných, tak i absolutní hodnota Změn záporných², tak i absolutní hodnota zaměněných prací za práce jiné, ledaže se jedná o záměnu položek podle § 9 této Směrnice. Hodnotu stavebních prací, které nebyly s ohledem na provedené Změny realizovány (Změny záporné), tedy při výpočtu tohoto limitu nelze odečítat;

- (7) Základem pro výpočet všech limitů je vždy 100 % původní hodnoty závazku. Pro účely výpočtu není původní hodnota závazku navýšena o vyhrazené změny, tj. nezahrnuje Doměrky_V případě neprovedených prací se tento základ pro účely výpočtu jednotlivých limitů nesnižuje. Pro účely této Směrnice se za původní hodnotu závazku považuje cena díla (bez DPH). V případě, že nabídková cena obsahuje rezervu, její hodnota rovněž není pro účely výpočtu limitů zahrnuta do původní hodnoty závazku.

§ 14 Změny záporné

- (1) Pro účely této Směrnice se za Změny záporné považují:
- a) Změny, které jsou Vyhrazenou změnou, a jejich hodnota je zjištěna Měřením podle § 7 této Směrnice
 - b) Změny, jejichž hodnota odpovídá hodnotě prací, které nebyly realizovány s ohledem na Změny provedené podle § 9 - § 12 této Směrnice (Změny záporné související se Změnami kladnými).
 - c) Změny, jejichž předmětem je vypuštění části plnění bez náhrady (Změny záporné nesouvisející se Změnami kladnými).
- (2) Změny záporné (§ 14 odst. 1 písm. a) - b) této Směrnice) se administrují společně se Změnami kladnými, tj. postupem dle § 10 - § 13 této Směrnice.
- (3) Vznik Změny záporné musí být vždy odůvodněn věcnými a objektivními skutečnostmi. K provedení Změny může dojít pouze na základě zpracování RDS, Měření, písemného návrhu Zhotovitele nebo v návaznosti na požadavek Objednatele.
- (4) Změny záporné nesmí vést k podstatné Změně ve smyslu § 4 odst. 2 této Směrnice.
- (5) Ve vztahu ke konkrétní Stavbě lze za Změny záporné, u kterých existuje riziko, že by mohly vést k podstatné Změně ve smyslu § 4 odst. 2 této Směrnice, považovat zejména Změny záporné:
- a) vedoucí k zásadní změně technického řešení nebo konstrukčních prvků u stavebních objektů Stavby řady 100, 200 a 600, spočívající ve vypuštění původních stěžejních položek rozhodujících pro realizaci objektu Stavby nebo
 - b) jejichž součet ve finančním vyjádření přesáhne limit 15 % původní hodnoty závazku.
- (6) Oprávněná osoba je povinna posoudit, zda u konkrétních Změn záporných existuje riziko, že by samostatně nebo ve spojení s již vzniklými Změnami zápornými mohly vést k podstatné Změně ve smyslu § 4 odst. 2 této Směrnice. Pokud toto riziko neexistuje, postupuje Oprávněná osoba při hodnocení a schválení Změny záporné dle § 4 odst. 5 této Směrnice. Pokud toto riziko existuje, předloží neprodleně písemný návrh na jejich schválení nebo neschválení se všemi relevantními podklady a svým vyjádřením Řediteli KSÚS, s vyjádřením stavebního dozoru. Ředitel KSÚS bez zbytečného odkladu rozhodne o schválení nebo

² Např. Změna kladná v hodnotě 40.000,- Kč a Změna záporná v hodnotě -30.000,- Kč činí v součtu absolutních hodnot celkem 70.000,- Kč.

neschválení takových Změn záporných na podkladě odborného právního a technického vyjádření, které si za tím účelem nechá zpracovat.

- (7) Do okamžiku vydání rozhodnutí Ředitele KSÚS podle § 14 odst. 6 této Směrnice nesmí dojít k vypuštění stavebních prací, které jsou předmětem takového rozhodnutí. Za tímto účelem vydá Oprávněná osoba Zhotoviteli příslušný pokyn. Pokud navrhované Změny záporné nebudou schváleny, provede Zhotovitel stavební práce v původním rozsahu dle Soupisu prací. O schválení či neschválení Změn záporných dle § 14 odst. 6 této Směrnice Oprávněná osoba informuje Zhotovitele bez zbytečného odkladu.
- (8) Oprávněná osoba je povinna posoudit, zda navrhované Změny záporné mohou objektivně vyvolat potřebu provedení dalších Změn na Stavbě, a pokud ano, je nutné je posuzovat vždy společně.
- (9) Ocenění Změn záporných se provede podle § 17 této Směrnice a ustanovení Smlouvy.

§ 15

Změny zadávané v jednacím řízení bez uveřejnění (JŘBU)

- (1) Zadavatel si může v zadávací dokumentaci vyhradit možnost použití JŘBU pro poskytnutí nových stavebních prací vybraným dodavatelem (opční právo) za předpokladu, že
 - a) podmínky pro nové stavební práce odpovídají podmínkám pro použití JŘBU dle § 66 ZZVZ,
 - b) předpokládaná hodnota nových stavebních prací nepřevyšuje 30 % předpokládané hodnoty veřejných zakázek a
 - c) v zadávací dokumentaci uvede předpokládanou dobu a rozsah poskytnutí nových služeb nebo nových stavebních prací.
- (2) Zadavatel může za splnění Zákonem stanovených podmínek zadat dodatečné stavební práce rovněž v JŘBU (např. z důvodu ochrany výhradních práv nebo je-li takový postup nezbytný v důsledku krajně naléhavé okolnosti, kterou zadavatel nemohl předvídat a ani ji nezpůsobil, a současně nelze dodržet lhůty pro otevřené řízení, užší řízení nebo jednacím řízení s uveřejněním; v případě podlimitní veřejné zakázky rovněž lhůty ve zjednodušeném podlimitním řízení). Možnosti postupu v JŘBU je nutné vykládat vždy restriktivně.

§ 16

Základní postup pro určení Skupiny

- (1) Při určení Skupiny postupuje Oprávněná osoba následovně, a to v tomto závazném pořadí:
 1. ověří, zda práce ve Změně splňují náležitosti Vyhrazené změny podle § 7 této Směrnice a práce splňující podmínky pro Vyhrazené změny administruje způsobem dle § 7 této Směrnice, u zbývajících prací ve Změně (jsou-li takové)
 2. ověří, zda práce ve Změně splňují náležitosti pro Započtení položek podle § 9 této Směrnice a práce splňující podmínky pro Započtení položek administruje způsobem dle § 9 této Směrnice, u zbývajících prací ve Změně (jsou-li takové)
 3. ověří, zda práce ve Změně splňují náležitosti pro Nepředvídané změny podle § 10 této Směrnice včetně dodržení limitů stanovených v § 13 této Směrnice a práce splňující

podmínky pro Nepředvídané změny administruje způsobem dle § 10 této Směrnice, u zbývajících prací ve Změně (jsou-li takové)

4. ověří, zda práce ve Změně splňují náležitosti pro Nezbytné změny podle § 11 této Směrnice včetně dodržení limitů stanovených v § 13 této Směrnice a práce splňující podmínky pro Nezbytné změny administruje způsobem dle § 11 této Směrnice, u zbývajících prací ve Změně (jsou-li takové)

5. ověří, zda práce ve Změně splňují náležitosti pro Změny de minimis podle § 12 této Směrnice včetně dodržení limitů stanovených v § 13 této Směrnice a práce splňující podmínky Změny de minimis administruje způsobem dle § 12 této Směrnice, u zbývajících položek ve Změně (jsou-li takové)

6. Postupuje v novém zadávacím řízení dle Zákona.

(2) Oprávněná osoba bude postupovat dle § 16 odst. 1 této Směrnice vždy, bez výjimky.

§ 17

Zásady oceňování Změn a tvorba nových položek

- (1) Hodnota Změn kladných i záporných, v důsledku kterých dochází ke změně rozsahu stavebních prací oproti původnímu rozsahu uvedenému v Soupisu prací nebo k jejich úplnému vypuštění, se určí jako součin množství jednotek, o které se rozsah stavebních prací mění, a jednotkové ceny takových prací.
- (2) Ocenění Změn kladných neuvedených v odst. 1 musí vždy respektovat limity pro Zákonem povolené Změny uvedené v § 13 této Směrnice a v maximální míře i zásadu účelnosti, efektivnosti a hospodárnosti.
- (3) Nové položky stavebních prací se tvoří pro ocenění Změn kladných neuvedených v Soupisu prací, v souladu s příslušnými ustanoveními Smlouvy.
- (4) Není-li ve Smlouvě stanoveno jinak, bude Oprávněná osoba postupovat následovně:
 - a) Jednotková cena nové položky bude přednostně odvozena od některé odpovídající položky uvedené ve Smlouvě (výskyt položek), se zdůvodněním jejího použití nebo provedené úpravy.
 - b) Není-li vhodná položka pro odvození nové jednotkové ceny ve Smlouvě uvedena, bude jednotková cena odvozena:
 - i) individuální kalkulací nákladů na provedení práce spolu s přiměřeným ziskem, přičemž se vezmou v úvahu další relevantní záležitosti, nebo
 - ii) z kalkulací jednotkových cen pro nabídku, pokud jsou Zhotovitelem za tím účelem k nabídce doloženy, nebo
 - iii) z „Expertních cen OTSKP SPK“ (Oborový třídník stavebních konstrukcí a prací staveb pozemních komunikací - schválený MD) s doložením individuální kalkulace nebo z cen dle cenové soustavy, ve které byl sestaven soupis prací přiložený ke Smlouvě, např. dle „Katalogů popisů a směrných cen stavebních prací“, jejímž vydavatelem je ÚRS PRAHA, a.s. Soupis prací jednoho stavebního nebo inženýrského objektu, případně provozního souboru, může odkazovat pouze na jednu cenovou soustavu, nebo
 - iv) z více ověřených nabídek výrobců materiálů, nebo
 - v) od výsledku jednání o ceně navrhovaných Víceprací s doložením individuální kalkulace,s cílem dosáhnout ceny pro Objednatele co nejvýhodnější.

- (5) Jednotková cena nové položky by neměla (pokud je takové srovnání možné) překročit jednotkovou cenu v daném místě a čase obvyklou.

§ 18

Obsah dokumentace Změny

- (1) Dokumentace Změny obsahuje následující dokumenty:
- a) Krycí list ZBV (příloha č. 1 této Směrnice),
 - b) Změnový list pro Změny Skupiny 1-5 (příloha č. 2 této Směrnice)
 - c) Zápis o projednání ocenění soupisu prací a ceny stavebního objektu/provozního souboru (příloha č. 3 této Směrnice)
 - d) Rozpis ocenění změn položek (příloha č. 4 této Směrnice)
 - e) Přehled zařazení změn do skupin (příloha č. 5 této Směrnice)
 - f) Přehled dalších dokladů (příloha č. 6 této Směrnice)
 - g) Dokladová část Změny (další doklady nezbytné pro řádné zdůvodnění, popis, dokladování a ocenění Změn).

Vzhledem k zařazení Změn do skupin nemusí Dokumentace Změny obsahovat všechny výše uvedené doklady, což vyplývá z dalších ustanovení této Směrnice.

- (2) Oprávněná osoba je povinna zajistit archivaci dokumentace Změny jako nedílnou součást smluvních dokumentů týkajících se veřejné zakázky na realizaci Stavby.
- (3) Změny u jednoho SO/PS, které spolu věcně a časově souvisí, budou administrovány na základě zařazení do Skupiny dle této Směrnice a současně se zařadí do jedné Změny během výstavby (ZBV).

§ 19

Změnový list

- (1) Změna bude administrována ve formě Změnového listu řádně podepsaného osobou oprávněnou jednat jménem nebo v zastoupení Zhotovitele a Oprávněnou osobou Objednatele. Vzor Změnového listu je uveden v příloze č. 2 této Směrnice.

- (2) Změnový list musí obsahovat:

- a) uvedení iniciátora Změny, tj. osobu, která Změnu požadovala (Zhotovitel nebo Objednatel),
- b) zdůvodnění a popis Změny v rozsahu nezbytném pro získání dostatečných informací o navrhované Změně,
- c) uvedení celkové ceny Změny s oddělením hodnoty Změn kladných a Změn záporných a rovněž se součtem jejich absolutních hodnot, pokud je součet rozhodný z hlediska zákonného limitu,
- d) vyjádření (souhlas se Změnou) Projektanta (autorského dozoru), pokud je na Stavbě využíván,
- e) vyjádření (souhlas se Změnou) TDI,
- f) vyjádření (souhlas se Změnou) Supervize (je-li na dané Stavbě využívána),
- g) vyjádření (souhlas se Změnou) Oprávněné osoby (viz též § 2 odst. 10 této Směrnice),
- h) podpisy osob jednajících za Objednatele a Zhotovitele, včetně dokumentů, které je k takovým úkonům opravňují.

- (3) Přílohou Změnového listu je Rozpis ocenění Změn položek (příloha č. 4 této Směrnice).
- (4) Oprávněnými osobami Objednatele a Zhotovitele podepsaný Změnový list je podkladem pro vyúčtování (fakturaci) prací obsažených ve Změně.

§ 20

Procesní postup při vzniku Změn

- (1) Jestliže Zhotovitel navrhne Objednateli provedení Změn formou předložení návrhu Změnového listu, potom Oprávněná osoba.
- a) prověří, zda návrh Zhotovitele splňuje náležitosti příslušných ustanovení Smlouvy, zejména jestli je jeho součástí popis, řádné zdůvodnění a dokladování navrhovaných Změn, návrh Zhotovitele na ocenění Změn ve formě Rozpisu ocenění Změn položek a je-li to nutné, tak i návrh změn programu prací, vyvolaných navrhovanými Změnami, anebo návrh úprav lhůt pro dokončení. Bude-li mít návrh Zhotovitele na provedení Změn nedostatky, vyzve Oprávněná osoba Zhotovitele k jejich odstranění a stanoví mu za tím účelem přiměřenou lhůtu.
- (2) Zjistí-li Oprávněná osoba, že je nezbytné provést Změny, udělí bezodkladně pokyn Zhotoviteli k předložení návrhu Změnového listu s uvedením přiměřené lhůty, ve které má být návrh předložen. Poté, co Zhotovitel Oprávněné osobě předloží návrh Změn formou předložení návrhu Změnového listu, postupuje Oprávněná osoba podle § 20, odst. (1), písm. a) této Směrnice.
- (3) Předložený návrh Oprávněná osoba se Zhotovitelem projedná a výsledky jednání zaznamená do Zápisu o projednání ocenění soupisu prací a ceny stavebního objektu/provozního souboru, kterého se Změny týkají. Po projednání Objednatel a Zhotovitel návrh Změnového listu a další vyhotovované dokumenty podepíší.
- (4) Rozhodnutí o provedení Změn je přijato okamžikem podpisu Změnového listu ředitelem KSÚS nebo jím určenou Oprávněnou osobou.
- (5) Zveřejňování Změnových listů a dodatků ke smlouvám zajišťuje oddělení veřejných zakázek KSÚS v Registru smluv a na profilu zadavatele v souladu s požadavky příslušných obecně závazných právních předpisů. Kompletní složku se Změnovým listem resp. návrhem dodatku předkládají vedoucí provozů a technicko-správního úseku neprodleně na obchodní oddělení včetně předávacího protokolu s vyznačeným termínem předání na oddělení veřejných zakázek. Tento postup bude uplatněn i na veřejné zakázky malého rozsahu.

§ 21

Společné zásady

- (1) Všechny osoby vyjadřující se k návrhu na Změnu jsou povinny vydat své vyjádření bezodkladně po předložení takového návrhu, nejpozději však do 10 pracovních dní po jeho předložení. Pokud příslušná osoba, která se má v návrhu na Změny, zjistí závažné nedostatky zpracování návrhu nebo není-li návrh dostatečně doložen doklady požadovanými touto Směrnicí, vrátí návrh k provedení opravy či doplnění dokladů osobě, která příslušné osobě návrh předložila. Osoba, jíž byl návrh vrácen, bezodkladně odstraní vytýkané nedostatky návrhu a opětovně jej předloží příslušné osobě k vyjádření. V takovém případě běží příslušné osobě lhůta pro vyjádření k návrhu po jeho opětovném předložení od počátku.

§ 22

Přechodná a zrušující ustanovení

- (1) Změny vzniklé přede dnem účinnosti této Směrnice, které nebyly do okamžiku účinnosti této Směrnice zadány postupem dle ZVZ, se řídí touto Směrnicí a ZZVZ. Zadáním se rozumí uzavření smlouvy nebo dodatku na předmětnou Změnu. JŘBU zahájená, ale neukončená před účinností této Směrnice, budou zrušena a administrována dle této Směrnice.
- (2) Změny, které se týkají Staveb do 30. 9. 2016 nedokončených, budou administrativně začleněny do některé ze Skupin 3 nebo 4. Administrativní začlenění musí být provedeno za splnění zákonem a touto Směrnicí stanovených podmínek pro využití konkrétní Skupiny. Za správné administrativní začlenění do Skupiny odpovídá Oprávněná osoba. V souladu s § 273 odst. 6 ZZVZ se do součtu celkového nárůstu Změn závazku ze smlouvy podle § 222 odst. 5 písm. c) a odst. 6 písm. c) ZZVZ započítávají i změny závazků ze smluv na veřejné zakázky provedené přede dnem nabytí účinnosti tohoto zákona.

§ 23

Účinnost

§ 24

Seznam příloh

1. Krycí list ZBV
2. Změnový list pro Změny Skupiny 1-5
3. Zápis o projednání ocenění soupisu prací a ceny stavebního objektu/provozního souboru
4. Rozpis ocenění změn položek
5. Přehled zařazení změn do skupin
6. Přehled dalších dokladů

(1) Tato Směrnice nabývá účinnosti dnem **29.května 2017**

V Praze dne **29.05.2017**

.....
Bc. Zdeněk Dvořák
ředitel