

# PDPS SO 180

Souřadný systém S-JTSK; výškový systém Bpv

Přehled revizí přílohy

Rev.	Datum	Vypr.	Popis obsahu revize	Kontr.	Schv.
01	12/2021	RVa	Čistopis	RHa	VHa
00	11/2021	RVa	Koncept	RHa	VHa

Objednatel



Středočeský kraj  
Krajský úřad  
Zborovská 11  
150 21 Praha 5  
[www.kr-stredocesky.cz](http://www.kr-stredocesky.cz)

Razítko

Kontroloval

Datum

Podpis

Projektant



Mott MacDonald CZ, spol. s r.o.  
Národní 984/15  
110 00 Praha 1  
Česká republika  
T +420 221 412 800  
F +420 221 412 810  
W <http://www.mottmac.com/czech-republic>

Kraj: Středočeský

Obec: Nové Strašecí

Katastrální území: Nové Strašecí

Akce

III/23627 Nové Strašecí, oprava mostu  
ev. č. 23627-2 přes D6

Část dokumentace

D.1.1 Objekty pozemních komunikací

SO/PS

**SO 180**

Dopravně inženýrská opatření

Projektant	Ing. Radek Vašátko	<i>Vašátko</i>	Kontrola	Ing. Radek Hájek, Ph.D.	<i>Hájek</i>
Vypracoval	Ing. Radek Vašátko	<i>Vašátko</i>	Hlav. inž. proj.	Ing. Vít Havlíček	<i>Havlíček</i>

Název přílohy

Technická zpráva

Měřítko

-

Č. kopie

Stupeň dok.	Číslo zakázky	Číslo části	Číslo přílohy	Revize
PDPS	403718	D.1.1	D.1.1.1	01



# Obsah

1	Identifikační údaje objektu	1
2	Stručný technický popis se zdůvodněním navrženého řešení	2
3	Návrh dopravních značek, dopravních zařízení, světelných signálů, zařízení pro provozní informace a dopravní telematiku	3
3.1	Závazné podklady a předpisy	3
3.2	Obecné zásady	3
3.3	Přechodné dopravní značení	3
3.4	Objízdné trasy	4
3.5	Trvalé dopravní značení	4
3.6	Předpokládaná doba trvání	4
3.7	Úplné uzavírky dálnice	5
3.8	Seznam použitých značek a zařízení	5
A.	Označení pracovních míst na dálnici pod mostem	7
A.1	Pracovní místo DK 230	7
A.2	Pracovní místo DD 211	8
A.3	Pracovní místo DK290	9
B.	Zatížitelnost objektů na objízdné trase	10
B.1	Objízdná trasa mezi Kačicemi a Novým Strašecím	10
B.2	Objízdná trasa při uzavírci dálnice D6	10

# 1 Identifikační údaje objektu

Název stavby:	III/23627 Nové Strašecí, oprava mostu ev. č. 23627-2 přes D6
Objekt číslo:	SO 180 – Dopravně inženýrská opatření
Místo:	Extravilán
Kraj:	Středočeský
Objednatel, investor:	Středočeský kraj Zborovská 81/11, 150 21 Praha 5 IČ: 708 91 095
Správce mostu:	Krajská správa a údržba silnic Středočeského kraje, p.o. Zborovská 11, 150 21 Praha 5 IČ: 000 66 001
Projektant:	Mott MacDonald CZ, spol. s r.o. Národní 984/15, 110 00 Praha 1 IČ: 485 88 733
Hlavní inženýr projektu:	Ing. Vít Havlíček, autorizovaný inženýr v oboru mosty a inženýrské konstrukce, číslo autorizace 0007510
Zodpovědný projektant:	Ing. Radek Vašátko, autorizovaný inženýr v oboru mosty a inženýrské konstrukce, číslo autorizace 0013398

## 2 Stručný technický popis se zdůvodněním navrženého řešení

Most převádí silnici III/23627 přes dálnici D6. Účelem stavby je rekonstrukce stávající mostní konstrukce, jejíž stav je nevyhovující. Rekonstrukcí mostu bude prodloužena jeho životnost. Most je umístěn v extravilánu v blízkosti obce Nové Strašecí. Silnice je vedena přibližně v úrovni terénu, okolní terén je rovinatý.

Rekonstrukce mostu bude probíhat za úplné uzavírky převáděné komunikace III/23627 a při omezení provozu na dálnici D6. Provoz na mostě bude po dobu výstavby přerušen a veden po objízdné trase. Zařízení staveniště a dočasné skládky materiálu jsou uvažovány na uzavřených přilehlých částech silnice III/23627. Potřebná dopravně-inženýrská opatření jsou řešena v tomto stavebním objektu.

Přístup mostu se předpokládá v trase stávající silnice III/23627 a po dálnici D6. Využití jiných komunikací se nepředpokládá. Veškeré návaznosti a sled prací mezi ostatními objekty stavby jsou řešeny v postupu výstavby a v rámci jednotlivých SO stavby.

**Zhotovitel stavby podá před jejím zahájením žádost o vyjádření Policie ČR k dočasnému značení aktualizovaného podle skutečné situace v době stavby.**

## 3 Návrh dopravních značek, dopravních zařízení, světelných signálů, zařízení pro provozní informace a dopravní telematiku

### 3.1 Závazné podklady a předpisy

- [1] Pravidla silničního provozu platná od 1.1.2001 ve znění pozdějších předpisů
- [2] TP 65 Zásady pro dopravní značení na pozemních komunikacích (MD ČR, 2013)
- [3] TP 66 Zásady pro označování pracovních míst na PK (MD ČR, 2015)
- [4] ČSN EN 12899-1 Stálé svislé dopravní značení – Část 1: Svislé dopravní značky (ÚNMZ, 2008)
- [5] Označování pracovních míst na dálnicích, Příručka – I. díl, Pracovní místa bez převedení provozu na volné trase (ŘSD ČR, 2017)

### 3.2 Obecné zásady

Pro dopravní značení platí přiložené zákresy a text. Dále pak platí závazné výše uvedené předpisy. Dopravní značení dodá a nainstaluje odborná firma. Dopravní značky budou upevněny na kovových sloupcích Ø60 mm nebo Ø70 mm a budou v hliníkové, plastové nebo betonové patce nebo základu, případně budou značky upevněny na stávajících sloupech VO apod. Značky budou provedeny z retroreflexního materiálu podle požadavků ČSN EN 12899-1. Všechny značky včetně nosičů musí být schváleny MD ČR a splňovat technickou způsobilost min. 1 třídy (na průjezdných komunikacích v obcích potom min. 2. třídy). Značky nesmí zasahovat do průjezdného profilu komunikace a omezovat provoz na chodnících a dalších veřejných prostranstvích.

Stávající dopravní značení v okolí mostu bude dočasně upraveno, popř. odstraněno. Jedná se zejména o značky podél silnic III/23627, III/23626, II/606 a II/236.

Na dálnici budou označena pracovní místa v souladu s [5].

Po celou dobu stavebních prací bude na dálnici D6 zajištěn bezpečný provoz a pracovní místa budou od komunikace řádně oddělena.

### 3.3 Přechodné dopravní značení

Po dobu výstavby bude provedena úplná uzavírka silnice III/23627 na mostě, předpolích a na přiléhajících úsecích na nezbytně nutnou dobu. Objízdná trasa je navržena v minimální možné délce s využitím stávajících veřejných komunikací II. třídy.

Provedení dopravně inženýrských opatření je podmiňujícím předpokladem pro provádění stavebních činností. Stávající dopravní značení, které je v rozporu s navrženým dopravním řešením, budou po dobu stavby vhodným způsobem přeškrtnuty, zakryty nebo odstraněny.

Na silnicích II/236 a II/606 bude ve vzdálenostech odpovídajících rychlostem na komunikaci osazeno dopravní značení upozorňující na provádění stavby mostu, uzavření silnice III/23627

v místě mostu ev. č. 23627-2 a objízdné trasy (dopravní značky IS11b). Dále budou dočasně přeškrtnuta zneplatněná stávající značení.

Na dálnici D6 budou označena pracovní místa podle harmonogramu rekonstrukce mostu. Předpokládají se tato dopravní omezení:

- Přípravné práce:
  - označení dlouhodobého pracovního místa DD 211 podle [5] (viz příloha A této TZ) ve směru na Prahu
  - označení dlouhodobého pracovního místa DD 211 podle [5] (viz příloha A této TZ) ve směru na Karlovy Vary
  - doba trvání omezení na dálnici cca 17 týdnů
- Krátkodobé zastavení provozu na dálnici při zvedání/spouštění středního pole (celkem 2x)
  - bude probíhat v noci o víkendu
  - provoz může být zastaven na max. 20 min
  - po rozpuštění kolony se zastavení provozu může opakovat
- Kompletní uzavírka dálnice pro montáž a demontáž nosníků a podlahy ochranného bednění (celkem 2x)
  - kompletní uzavírka dálnice mezi sjezdy 25 a 32 v obou směrech
  - označení krátkodobého pracovního místa DK 290 podle [5] (viz příloha A této TZ)
  - doba trvání cca 6 hodin, předpokládají se v noci o víkendech
- Uzavření vnějších pruhů pro osazení betonových svodidel do dočasné polohy, pro posun betonových svodidel do finální polohy, a při zvedání a spouštění krajních polí (celkem 4x)
  - označení krátkodobého pracovního místa DK 230 podle [5] (viz příloha A této TZ) v obou směrech
  - doba trvání pro osazení/posun svodidel – 1 den o víkendu pro každý směr
  - doba trvání pro zvedání/spouštění krajních polí – předpoklad 4 hodiny v noci během víkendu

### 3.4 Objízdné trasy

Objízdné trasy budou vyznačeny standardními značkami IS11b. Návrh objízdné trasy je znázorněn na příloze D.1.1.2.1 – Výkres DIO. Trasa je vedena mezi obcemi Kačice a Nové Strašecí po silnicích II/236 a II/606. Délka objízdné trasy je cca 9100 m.

### 3.5 Trvalé dopravní značení

Trvalé dopravní značení je součástí objektu opravy mostu (SO 201).

### 3.6 Předpokládaná doba trvání

Dopravní opatření bude provedeno po celou dobu prací na mostě. Předpokládaná realizace stavby je 6 měsíců. Předpokládá se, že dopravní značení budou provedena mimo období zimní údržby.

Údaje týkající se uvažovaného postupu prací v rámci připravované rekonstrukce mostu a požadované doby trvání jednotlivých omezení v dopravě vyspecifikuje zhotovitel stavby.

### 3.7 Úplné uzavírky dálnice

Krátkodobé noční uzavírky dálnice se uvažují pro montáž a demontáž nosníků a podlahy ochranného bednění.

- 2 x noční uzavírka dálnice v trvání cca 4 h pro montáž/demontáž ochranného bednění

Během této uzavírky bude doprava odkloněna mezi dálničními sjezdy v km 25 a v km 32. Objízdná trasa bude vedena po silnicích II/236, II/606 a II/237. Na všech kříženích těchto silnic budou umístěny dočasné dopravní značky IS11b označující směr „PRAHA“ resp. „KARLOVY VARY“.

Pracovní místa na dálnici budou označena podle schématu DK 290 podle [5] (viz příloha A této TZ).

**ŘSD preferuje řešení, při kterém by nebylo nutné provádět kompletní uzavírky dálnice. Zhotovitel proto před realizací prověří možnost provedení dočasné stojky ochranného bednění ve středním dělicím pásu na základě svého vybavení a použití konkrétního typu stojky. Doprava by pak během montáže ochranného bednění byla vedena střídavě v režimech dopravy 1+1/0 a 0/1+1 (převedení dopravy do jednoho jízdního pásu).**

### 3.8 Seznam použitých značek a zařízení

Položky na zařízení DIO v sobě zahrnují průběžné obnovování značení a čištění po celou dobu trvání DIO.

#### 3.8.1 Objízdná trasa

Typ značky	Počet
B1	2
E3a	3
IP10a	3
IP22	2
IS11b	5
Z2	2

#### 3.8.2 Pracovní místo DD 211 (kusy pro jedno pracovní místo)

Typ značky	Počet
A15	4
B20a	4
B26	2
E3a	4
Z4	20



### 3.8.3 Pracovní místo DK 290 (kusy pro jedno pracovní místo)

Typ značky	Počet
B1	1
B20a	2
E13	1
S8d	1
Z4	30
Výstražný práh	3
Výstražný vozík velký	1
Předzvěstný vozík	2

### 3.8.4 Pracovní místo DK 230 (kusy pro jedno pracovní místo)

Typ značky	Počet
A15	1
E3a	2
B20a	2
IP18b	1
S8c	2
Z4	30
Výstražný práh	3
Ochranné vozidlo	1
Výstražný vozík velký	1
Předzvěstný vozík	2

### 3.8.5 Úprava stávajícího značení

Zrušení platnosti stávajících svislých dopravních značek bude provedeno škrtnutím oranžovo-černým pruhem šířky min. 50 mm.

Zrušení platnosti značek upravujících přednost v jízdě (P1 až P6) bude provedeno zakrytím, případně demontáží.

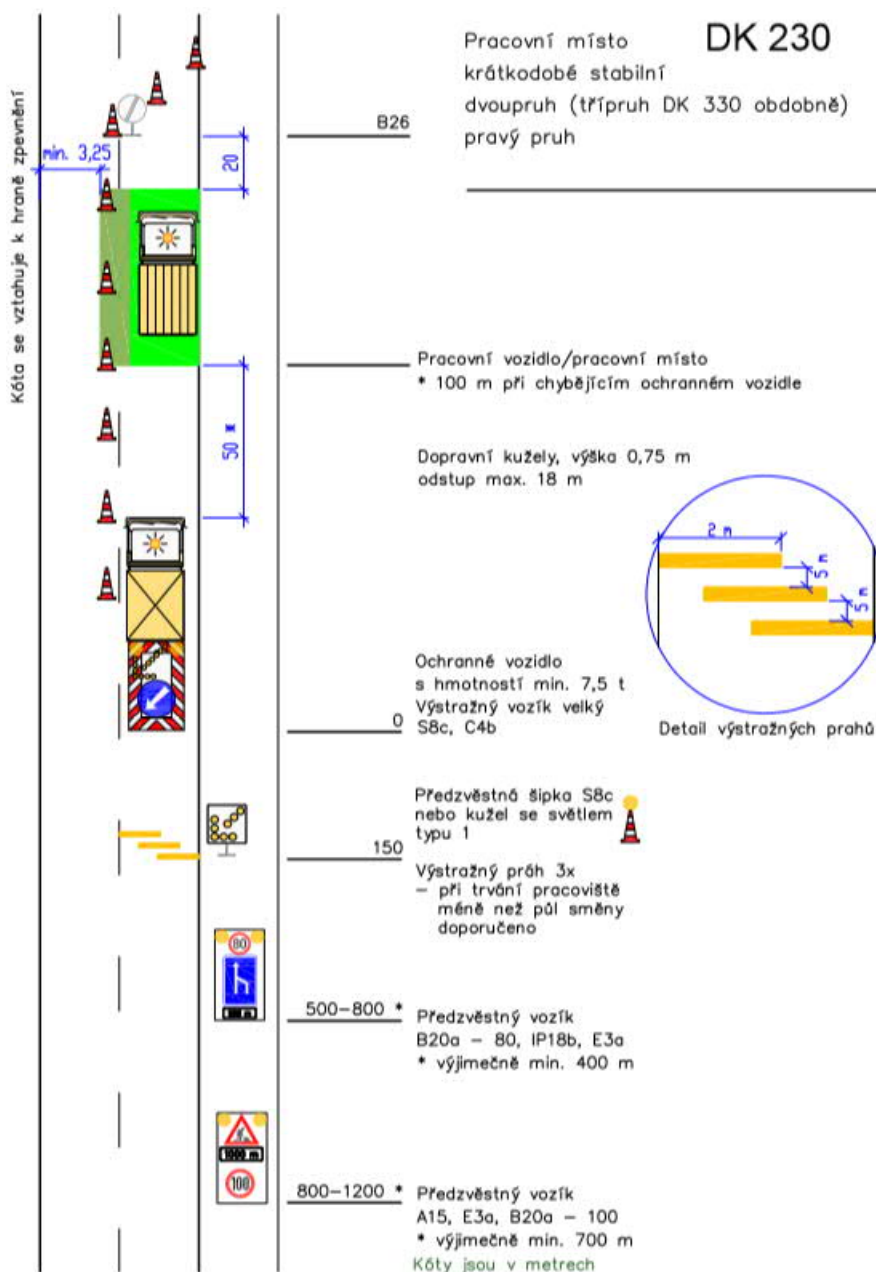
### 3.8.6 Umístění a popisy značek

Značky budou umístěny podle přiložených výkresů a popisu v této TZ, a to v návaznosti na jednotlivé etapy výstavby.

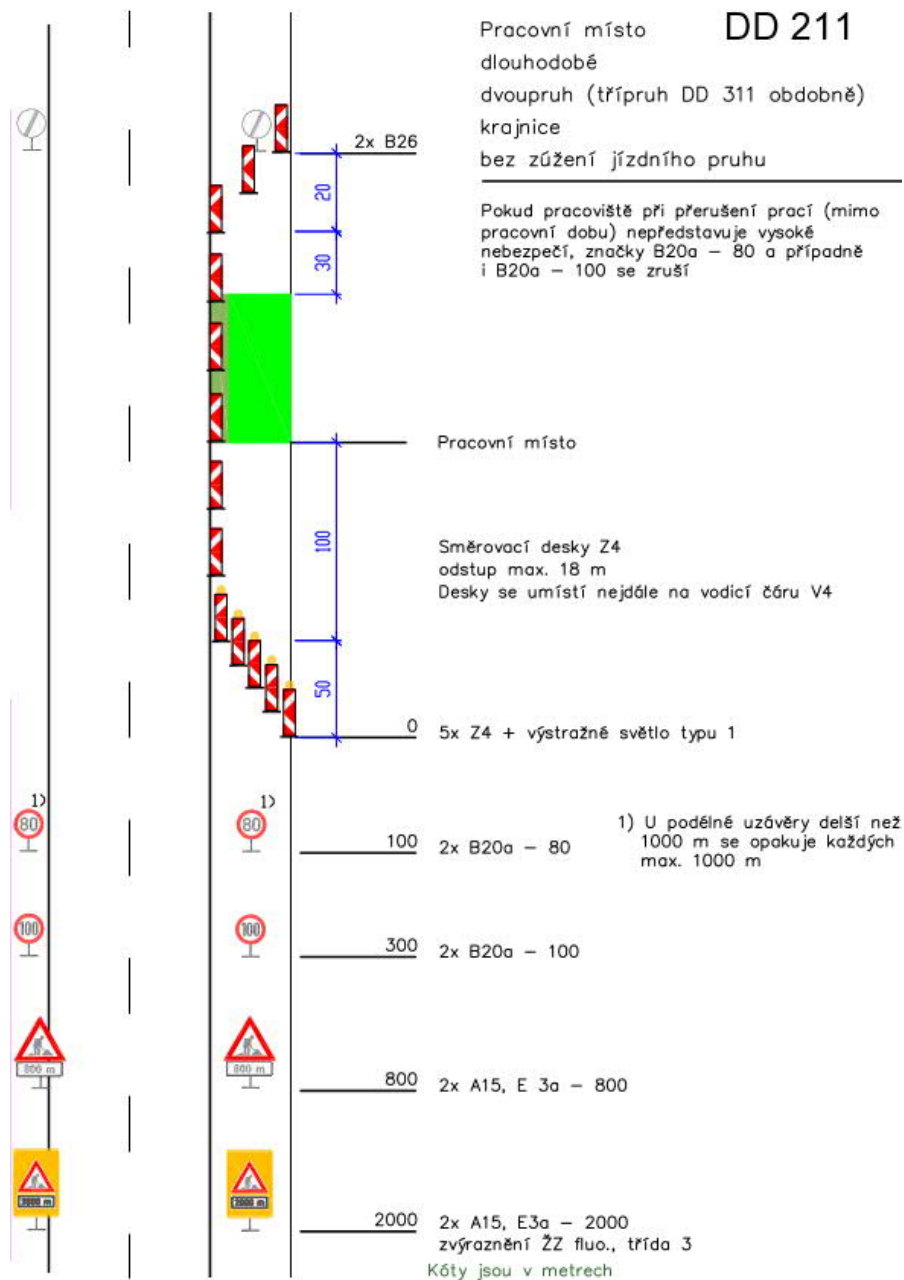
**Zhotovitel stavby podá před jejím zahájením žádost o vyjádření Policie ČR k dočasnému značení aktualizovaného podle skutečné situace v době stavby.**

## A. Označení pracovních míst na dálnici pod mostem

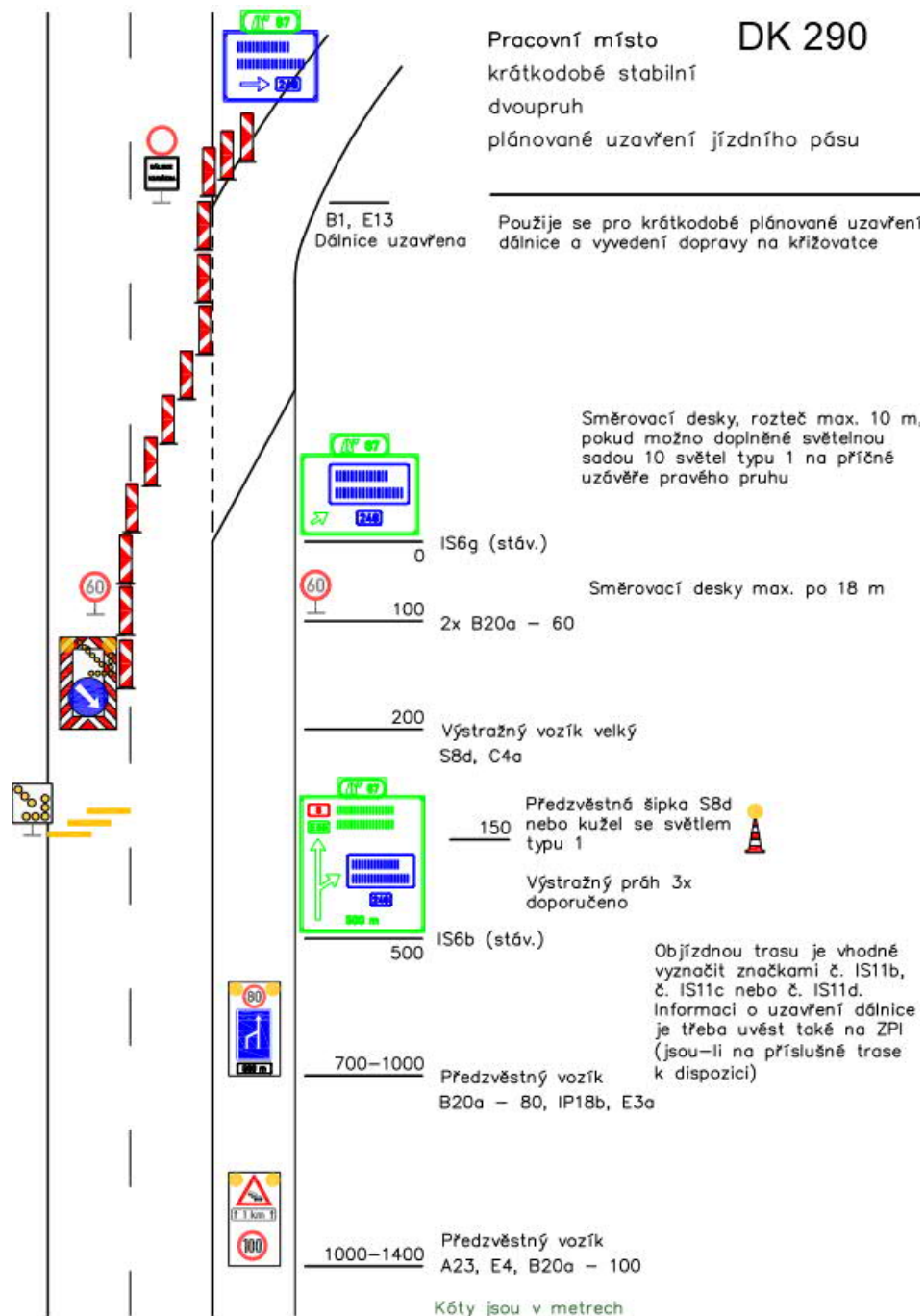
### A.1 Pracovní místo DK 230



## A.2 Pracovní místo DD 211



## A.3 Pracovní místo DK290



## B. Zatížitelnost objektů na objízdné trase

Zatížitelnost opravovaného mostu 23627-2 je:

- Normální 19,0 t
- Výhradní 45,0 t
- Výjimečná 75,0 t

### B.1 Objízdná trasa mezi Kačicemi a Novým Strašecím

Mostní objekt	Normální zatížitelnost	Výhradní zatížitelnost	Výjimečná zatížitelnost
236-010	18,0 t	70,0 t	276,0 t
236-011	13,0 t	46,0 t	190,0 t
606-018	32,0 t	80,0 t	196,0 t

Zdroj: Geoportál ŘSD, [geoportal.rsd.cz](http://geoportal.rsd.cz)

Dopravu, kterou je možné převést přes stávající most, lze převést po objízdné trase. Vozidla o hmotnosti větší než 13,0 t musí být na objektu 236-011 převedeny jako jediné vozidlo. Vozidla o hmotnosti větší než 18,0 t musí být na objektu 236-010 převedeny jako jediné vozidlo.

### B.2 Objízdná trasa při uzavírci dálnice D6

Mostní objekt	Normální zatížitelnost	Výhradní zatížitelnost	Výjimečná zatížitelnost
606-018	32,0 t	80,0 t	196,0 t

Zdroj: Geoportál ŘSD, [geoportal.rsd.cz](http://geoportal.rsd.cz)

Objízdná trasa umožňuje z hlediska zatížitelnosti objektů převést dopravu z dálnice D6.