

NÁZEV STAVBY:

## II/101 DRAHELČICE OBCHVAT, PŘIPOJENÍ ZE SJEZDU D5

OBJEDNATEL:



KRAJSKÁ SPRÁVA A ÚDRŽBA SILNIC  
STŘEDOČESKÉHO KRAJE,  
příspěvková organizace

ZBOROVSKÁ 11  
150 21, PRAHA 5

ZHOTOVITEL:

SPOLEČNOST ASAG PRIS

VEDOUcí SPOLEČNOSTI:



**AFRY**

AFRY CZ s.r.o.

MAGISTRŮ 1275/13  
140 00 PRAHA 4

ÚČASTNÍK SPOLEČNOSTI:



**SAGASTA**

SAGASTA s.r.o.

NOVODVORSKÁ 1010/14  
142 00 PRAHA 4

ÚČASTNÍK SPOLEČNOSTI:



Projekční kancelář PRIS, spol. s.r.o.

OSO VÁ 717/20  
625 00 BRNO

SOUŘADNICOVÝ S-JTSK, VÝŠKOVÝ SYSTÉM Bpv

HLAVNÍ INŽENÝR PROJEKTU:

Ing. JAN VANĚK

VYPRACOVAL:

Ing. TOMÁŠ DANĚK

ZODPOVĚDNÝ PROJEKTANT:

Ing. TOMÁŠ DANĚK

KONTROLOVAL:

Ing. JAN HUMLHANS

ZHOTOVITEL:



**AFRY**

AFRY CZ s.r.o.

MAGISTRŮ 1275/13  
140 00 PRAHA 4  
tel.: +420 277 005 500  
www.afry.cz

ČÁST:

DOKUMENTACE OBJEKTŮ

STAVEBNÍ OBJEKT:

SO 801 Kácení dřevin

Technická zpráva

KRAJ:

STŘEDOČESKÝ KRAJ

DATUM:

10/2024

STUPEŇ:

PDPS

MĚŘÍTKO:

-

Č. ZAKÁZKY:

2019/0161

ČÁST:

**D.7.1**

PŘÍLOHA Č.:

**1**

ČÍSLO PARE:

Zhotovitel:  
AFSAG PRIS

Datum:  
10/2024

Zastoupený:  
Ing. Petr Košan, jednatel

Číslo zakázky:  
2019/0161

Autorský kolektiv:  
Ing. Tomáš Daněk

Kontrola:  
Ing. Jan Humlhans

Objednatel:  
Krajská správa a údržba silnice Středočeského kraje, příspěvková organizace

Zastoupený:  
Ing. Jan Lichtneger

**PDPS NA AKCI:**

**II/101 DRAHELČICE OBCHVAT, PŘIPOJENÍ ZE SJEZDU Z  
D5**

**SO 801 KÁCENÍ DŘEVIN**

## **OBSAH**

|  |           |
|--|-----------|
| <b>1 IDENTIFIKAČNÍ ÚDAJE.....</b>                    | <b>3</b>  |
| <b>2 POPIS A LOKALIZACE ZÁMĚRU .....</b>             | <b>4</b>  |
| <b>3 CHARAKTERISTIKA PŘÍRODNÍCH PODMÍNEK.....</b>    | <b>5</b>  |
| <b>4 VÝSTUPY .....</b>                               | <b>11</b> |
| <b>5 ZPŮSOB KÁCENÍ DŘEVIN.....</b>                   | <b>12</b> |
| <b>6 ZÁVĚR.....</b>                                  | <b>12</b> |
| <b>7 OCHRANA DŘEVIN BĚHEM STAVEBNÍCH PRACÍ .....</b> | <b>12</b> |
| <b>8 PŘÍLOHY.....</b>                                | <b>14</b> |

# 1 IDENTIFIKAČNÍ ÚDAJE

## 1.1 ÚDAJE O STAVBĚ

|                              |   |
|------------------------------|---|
| <b>Název stavby:</b>         | II/101 Drahelčice obchvat, připojení ze sjezdu z D5   |
| <b>Místo stavby:</b>         |   |
| Kraj:                        | Středočeský   |
| Katastrální území:           | Drahelčice (631531)<br>Hořelice (743321)  |
| Označení pozemní komunikace: | Silnice II/101  |
| <b>Předmět dokumentace:</b>  | Novostavba silnice II. třídy včetně souvisejících objektů (propojení komunikace II/101 s dálnicí D5, obchvat Drahelčic) |

## 1.2 ÚDAJE O ŽADATELI

|                    |  |
|--------------------|--|
| <b>Název:</b>      | Krajská správa a údržba silnic Středočeského kraje, příspěvková organizace |
| <b>Adresa:</b>     | Zborovská 11, 150 21 Praha 5   |
| <b>IČ:</b>         | 00066001   |
| <b>DIČ:</b>        | CZ00066001   |
| <b>Zastoupený:</b> | Ing. Jan Lichtneger  |

## 1.3 ÚDAJE O ZPRACOVATELI DOKUMENTACE

### 1.3.1 Zpracovatel dokumentace

|                             |  |
|-----------------------------|--|
| <b>Název:</b>               | Sdružení AFSAG PRIS  |
| <b>Vedoucí společnosti:</b> | AFRY CZ, s.r.o.  |
| <b>Sídlo:</b>               | Magistrů 1275/13, 140 00 Praha 4                           |
| <b>IČ:</b>                  | 47307218   |
| <b>DIČ:</b>                 | CZ47307218   |
| <b>Zastoupený:</b>          | Ing. Petr Košan, jednatel                                  |
| <b>Účastník:</b>            | SAGASTA s.r.o.   |
| <b>Sídlo:</b>               | Novodvorská 1010/14, 142 01 Praha 4                        |
| <b>IČ:</b>                  | 04598555   |
| <b>DIČ:</b>                 | CZ04598555   |
| <b>Zastoupený:</b>          | Ing. Jiří Čurda, jednatel<br>Mgr. Ladislav Beran, jednatel |
| <b>Účastník:</b>            | PRIS spol. s.r.o.  |
| <b>Sídlo:</b>               | Osová 717/20, 625 00 Brno                                  |
| <b>Zastoupený:</b>          | Ing. Martin Řehulka, jednatel                              |
| <b>IČ:</b>                  | 46974806   |
| <b>DIČ:</b>                 | CZ46974806   |

## Autorský kolektiv:

### 1.3.2 Hlavní inženýr projektu

Ing. Jan Vaněk, autorizovaný inženýr pro dopravní stavby

ČKAIT 0012961, AFRY CZ, s.r.o.

### 1.3.3 Zodpovědní projektanti jednotlivých částí

- **SO řady 800**

Ing. Tomáš Daněk

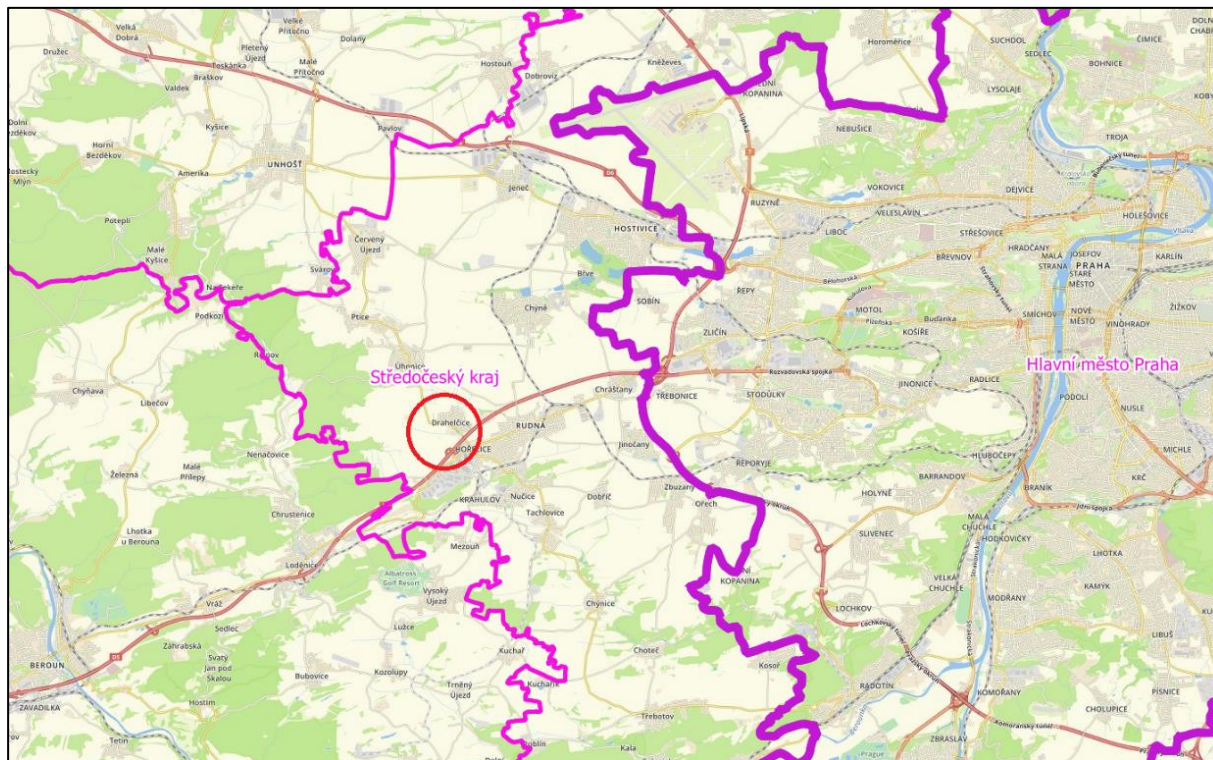
AFRY CZ, s.r.o.

## 2 POPIS A LOKALIZACE ZÁMĚRU

Stavba se celou svou rozlohou nachází na území Středočeského kraje, spadá pod ORP Černošice, dotčenými obcemi jsou Drahelčice a Rudná.

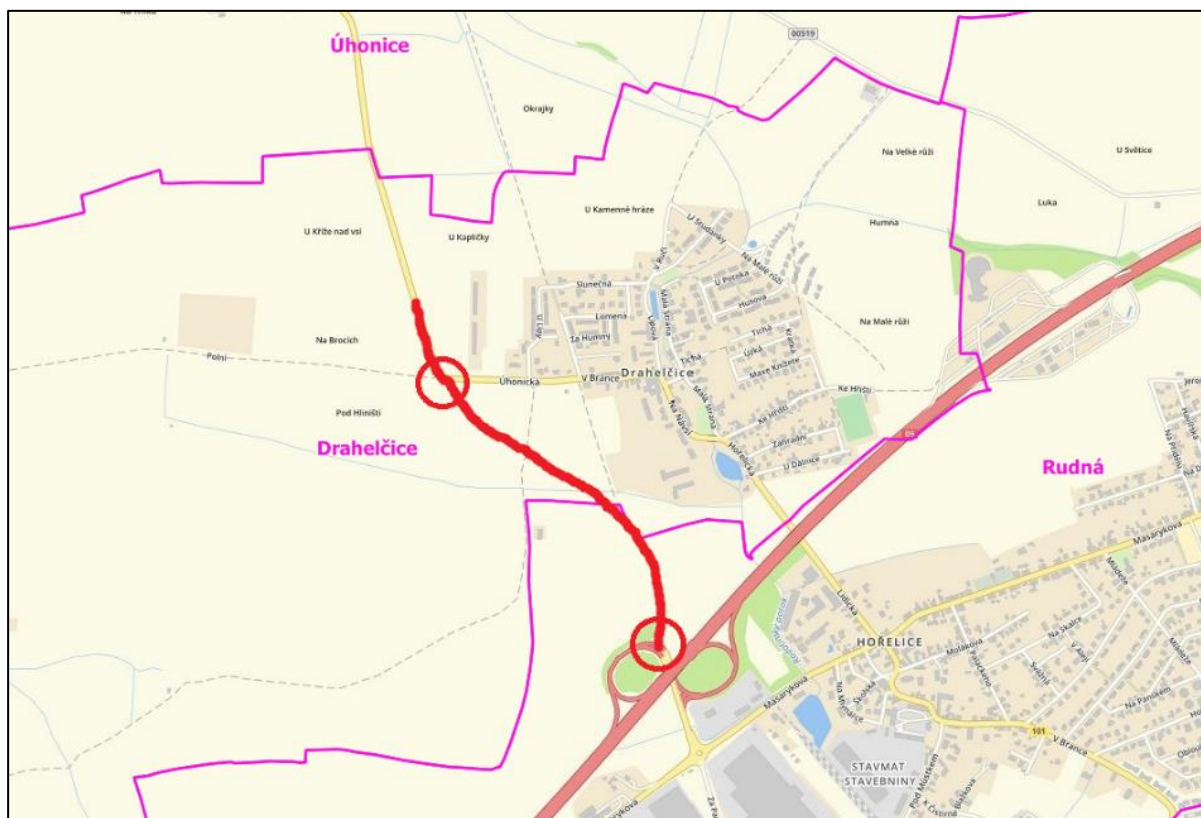
Záměrem je novostavba silnice II. třídy II/101 plnící funkci obchvatu obce Drahelčice. Začíná v prostoru mimoúrovňové křižovatky (exit č. 5) na dálnici D5, na kterou bude obchvat napojen vlastní okružní křižovatkou. Podél jižního a západního okraje Drahelčic směřuje na sever, kde je opět okružní křižovatkou napojen na stávající silnici II/101. Zde je obchvat ukončen. Součástí záměru je i navazující úprava silnice II/101 ve směru na Úhonice a Drahelčice.

Obrázek 1: Lokalizace v širším územním celku



Zdroj: mapový podklad © Topgis, s.r.o., administrativní hranice ČÚZK (upraveno AFRY CZ)

Obrázek 2: Podrobná lokalizace



Zdroj: mapový podklad © Topgis, s.r.o., administrativní hranice ČÚZK (upraveno AFRY CZ)

### 3 CHARAKTERISTIKA PŘÍRODNÍCH PODMÍNEK

#### 3.1 PŘÍRODNÍ PODMÍNKY

Zájmové území leží dle biogeografického členění České republiky (Culek, 1996) v bioregionu 1.2 Řipský. Nachází se na jižním okraji bioregionu, sousedí s nedalekými bioregiony 1.18 Karlštejnský a 1.19 Křivoklátský, do nich však již nezasahuje.

Bioregion zaujímá značnou část území Středočeského kraje, území města Prahy a také jižní okraj Ústeckého kraje u Loun. Plocha bioregionu je 1 643 km<sup>2</sup>.

Reliéf je tvořen mírně ukloněnou plošinou směrem k severovýchodu, je rozčleněna systémem údolních zářezů. Území bioregionu má charakter členité pahorkatiny s výškovou členitostí 75-100 m, výjimečně až ploché vrchoviny. Plošiny západně od Prahy mají potom charakter ploché pahorkatiny s členitostí 30-70 m. Dotčené území spadá do geomorfologického celku Pražská plošina, na nejpodrobnější geomorfologické úrovni se poté jedná o okrsky Hostivické tabule a Třebotovské tabule.

Dle Quitta leží bioregion v klimatické oblasti T2. Je pro něj typické teplé suché podnebí s teplotami 8-9°C a srážkami 450-500 mm. Směrem na východ a jih mohou srážky stoupat nad 500 mm. Převažuje zde výrazné západní proudění větru, v chráněných polohách hlubokých údolí mohou vznikat teplotní inverze.

Půdami, které převažují, jsou karbonátové černozemě na spraších, ty mohou přecházet do mělkých pararendzin, na západním okraji bioregionu též kambizemních pararendzin. Kambizemě se vyskytují



v zaříznutých údolích na svazích tvořených kyselejšími skalnatými horninami. Na strmých svazích, pískovcích a buližnících lze též nalézt rankery a litozemě.

Bioregion leží v termofytiku ve fytogeografickém okrese 7d Bělohorská tabule. Vegetační stupeň je kolinní. Potenciální přirozenou vegetaci tvoří mozaika teplomilných doubrav, šipákových doubrav, acidofilních doubrav, vzácněji dubohabřin. Podél řek se poté nacházejí lužní lesy.

### 3.2 STÁVAJÍCÍ ZELEŇ V PROSTORU STAVBY

V území dotčeném záměrem se nenacházejí žádné pozemky určené k plnění funkcí lesa. Veškerou vegetaci, která bude ovlivněna lze proto považovat za mimolesní ve smyslu písm. i) odst. 1) §3 zákona o ochraně přírody a krajiny č. 114/1992 Sb., ve znění pozdějších předpisů.

#### Památné stromy

Jediným chráněným památným stromem je lípa v Drahelčicích, stojí na západním okraji sídla v místě křížení silnice II/101 a místní komunikace. Jde o lípu srdčitou (*Tilia cordata*), jako památný strom byla vyhlášena v roce 2013. Záměrem nebude nijak ovlivněna.

Podle § 46 zákona č. 114/1992 Sb. mají památné stromy ochranné pásmo. Toto ochranné pásmo vymezí orgán ochrany přírody, který památný strom vyhlásil, a stanoví činnosti a zásahy, jež lze v tomto pásmu provádět jen s předchozím souhlasem orgánu ochrany přírody. Pokud orgán ochrany přírody ochranné pásmo nevymezí, má každý památný strom základní ochranné pásmo ze zákona, a to ve tvaru kruhu o poloměru desetinásobku průměru kmene měřeného ve výši 130 cm nad zemí. V tomto pásmu pak není dovolena žádná pro památný strom škodlivá činnost, například výstavba, terénní úpravy, odvodňování nebo chemizace.

Obrázek 3: Lokalizace památného stromu



Zdroj: mapový podklad © Toppis, s.r.o., ochrana přírody AOPK ČR (upraveno AFRY CZ)

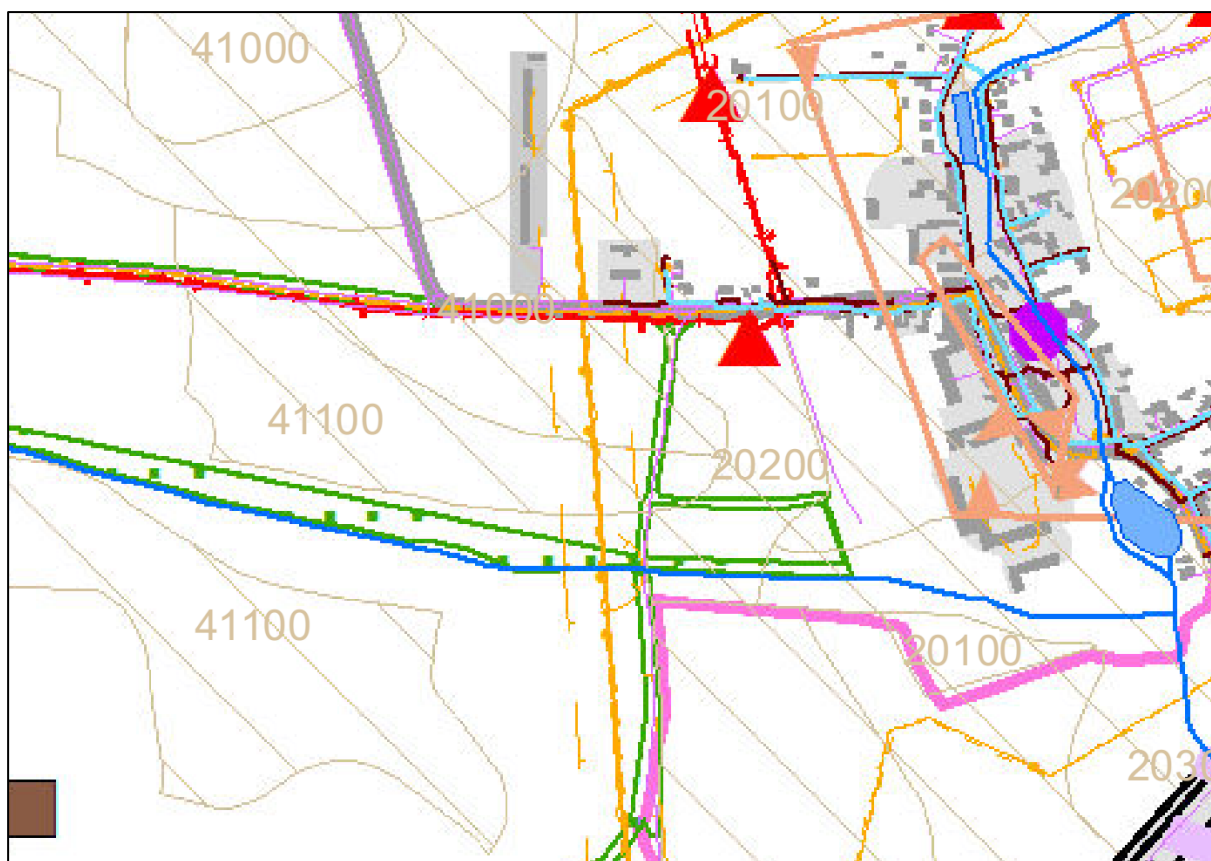
## Významné krajinné prvky

Kromě památných stromů se v dotčeném území nacházejí také registrované významné krajinné prvky. Jde především o prvky liniové krajinné zeleně, a to stromořadí podél komunikací (alejové výsadby ovocných dřevin) a vegetaci podél bezejmenného přítoku Radotínského potoka.

- VKP Hrušňová alej: oboustranné stromořadí starých hrušní (kú Drahelčice, p.č. 947). Hrušně nacházející se na pozemku p.č. 947 jsou vyznačeny v tabelární části (viz příloha č. 2).
- VKP Cesta do Bitýně: cestní síť s fragmenty ovocného stromořadí a přiléhající plochy k melioračnímu kanálu – boční přítok Radotínského potoka, pozemek potoka p.č. 993 není předmětem registrace (kú Drahelčice, p.č. 982 - část, 986, 990, 991, 992, 1010, 1011, 1015, 1018, 1019, 1021). Dřeviny nacházející se na uvedených pozemcích jsou vyznačeny v tabelární části.

Dle písm. b) odst. 1) §3 zákona č. 114/1992 Sb. se významné krajinné prvky registrují za účelem ochrany ekologicky, geomorfologicky nebo esteticky hodnotných částí krajiny, které přispívají k jejímu typickému vzhledu a udržují její stabilitu.

Obrázek 4: Registrované významné krajinné prvky



 významný krajinný prvek registrovaný

Zdroj: ÚAP ORP Černošice

## Územní systém ekologické stability (ÚSES)

Z jižní části obce se k záměru v trase doprovodné vegetace podél místní komunikace přibližuje lokální biokoridor LBK 45, který následně v trase bezejmenného přítoku Radotínského potoka směřuje na



východ. Západním směrem koryto potoka plní funkci interakčního prvku, resp. jde o prvek liniové krajinné zeleně. Popis ÚSES je podrobněji uveden v SO 802 Vegetační úpravy.

### **Silnice II/101, Polní**

Stromořadí podél silnice II/101 (pojmenovaná jako Úhonická) a místní komunikace (pojmenovaná jako Polní) na západě obce Drahelčice. V případě obou stromořadí se jedná o staré alejové výsadby hrušní obecných (*Pyrus communis*). Stromořadí jsou oboustranná, avšak vzhledem k úhynu některých dřevin již netvoří souvislé řady.

Stromořadí podél komunikace Polní je ze severní strany doplněno pásem porostů, který je tvořený převážně náletem bezu černého (*Sambucus nigra*) a slivoní (*Prunus sp.*). Mezi hrušněmi lze dále ojediněle zaznamenat nálet javoru mléče (*Acer platanoides*), jabloně domácí (*Malus domestica*) nebo ptačího zobu obecného (*Ligustrum vulgare*). Hrušně jsou v nižších partiích koruny ovlivněny řezy vzniklými při zajišťování průjezdnosti komunikace, ze strany od pole poté za účelem zajištění pojezdu zemědělské techniky. Ve větších řezných ranách je často patrný výskyt dutin, a to jak na kmenech, tak kosterních větvích. Koruny v zástinu místy prosychají, u některých hrušní je patrné i prosychání horních částí korun. I přes defekty způsobené mechanickými zásahy či postupné snižování vitality hrušní způsobené jejich stářím, lze alej považovat za hodnotnou. Alej je registrována jako významný krajinný prvek ve smyslu písm. b) odst. 1) §3 zákona č. 114/1992 Sb.

Stromořadí podél silnice II/101 je tvořené převážně starými hrušněmi obecnými (*Pyrus communis*), stromořadí je ve volných místech doplněno mladými výsadbami javoru mléče (*Acer platanoides*). Obdobně jako u předešlého případu jsou hrušně poznamenány řezy ze strany od komunikace i sousedního pole, v řezných plochách dochází k tvorbě dutin. Na některých kmenech, kde je poškozena kůra, dále dochází k tvorbě velkých dutin a vyhívání dřevní hmoty. Některé hrušně prosychají i v horních částech koruny. Poškození kmenů bylo zaznamenáno i u mladých javorů, pravděpodobně je způsobené údržbou komunikace.

### **Pod hliništi**

V dané lokalitě se nachází staré oboustranné stromořadí podél místní komunikace, vegetační doprovod bezejmenného občasného vodního toku (přítok Radotínského potoka) a ruderalizovaná zarůstající plocha zboženiště. S výjimkou zboženiště je doprovod komunikace a vodního toku (vyjma pozemku potoka) pro svůj vyšší krajinnotvorný význam registrován jako významný krajinný prvek.

Stromořadí podél komunikace je v místě dotčeném záměrem tvořeno hlavně starými jabloněmi domácími (*Malus domestica*). Kmeny jsou poznamenány korní spálou. Dřeviny jsou ze strany od komunikace a částečně i sousedního pole ořezány, ve větších řezných plochách dochází k tvorbě dutin. Vyhnívající velké dutiny byly zaznamenány i na kmenech jabloní. Některé jabloně citelněji prosychají. Stromořadí je doplněno náletem růže šípkové (*Rosa canina*) nebo slivoní (*Prunus sp.*).

Podél bezejmenné vodoteče se nachází hustý porost náletových dřevin, nejčastěji se jedná o slivoně (*Prunus sp.*) a to jak mladé nálety, tak vzrostlejší stromy.

Prostoru zboženiště dominují dvě vzrostlé vrby (*Salix sp.*), zbytek plochy postupně zarůstá nálety keřů a stromů. V porostu lze nalézt slivoně různého stáří (*Prunus sp.*), růži šípkovou (*Rosa canina*), jasan ztepilý (*Fraxinus excelsior*), bez černý (*Sambucus nigra*) či pámelník bílý (*Symphoricarpos albus*).

### **Dálnice D5 – Exit 5**

V prostoru mimoúrovňové křižovatky, na kterou se obchvat Drahelčic napojuje, se nacházejí především mladší vegetační úpravy založené při stavbě dálnice. Mapován byl porost, který tvoří

vnější vegetační lem podél nájezdového ramena křižovatky. Jedná se o smíšený hustý porost tvořený stromy a keři. Nejvzrostlejší dřevinou je trojkmen vrby (*Salix sp.*) v místě manipulační plochy. Dále jsou zastoupeny bříza bělokorá (*Betula pendula*), smrk ztepilý (*Picea abies*), slivoně (*Prunus sp.*), svída krvavá (*Cornus sanguinea*), rakytník řešetlákovitý (*Hippophae rhamnoides*), topol osika (*Populus tremula*) nebo růže šípková (*Rosa canina*). Na vnější straně dálničního nájezdu u mostu se nachází převážně řídký porost náletového charakteru, vyjma hustější vegetace přimknuté přímo k dálnici D5.

V oku křižovatky, resp. na svahu v blízkosti stávající komunikace se nachází porost tvořený břízou bělokorou (*Betula pendula*), borovicí lesní (*Pinus sylvestris*), modřínem opadavým (*Larix decidua*), růží šípkovou (*Rosa canina*), pámelníkem bílým (*Symphoricarpos albus*), svídou krvavou (*Cornus sanguinea*) nebo vrbou (*Salix sp.*). Borovice lesní se nacházejí na horní hraně svahu. V blízkosti dálničního mostu stojí solitérní třešeň ptačí (*Prunus avium*).

Nedaleko Exitu se nachází vegetační předěl oddělující od sebe bloky zemědělské půdy. Je zarostlý převážně náletovou vegetací tvořenou vrbou (*Salix sp.*), slivoní (*Prunus sp.*), růží šípkovou (*Rosa canina*), bezem černým (*Sambucus nigra*) a svídou krvavou (*Cornus sanguinea*).

Tabulka 1: Druhové složení mimolesní zeleně

| STROMY                     |                  | KEŘE                        |                        |
|----------------------------|------------------|-----------------------------|------------------------|
| vědecký název              | český název      | vědecký název               | český název            |
| <i>Salix sp.*</i>          | vrba             | <i>Sambucus nigra</i>       | bez černý              |
| <i>Acer campestre</i>      | javor babyka     | <i>Ligustrum vulgare</i>    | ptačí zob obecný       |
| <i>Acer platanooides</i>   | javor mléč       | <i>Rosa canina</i>          | růže šípková           |
| <i>Acer pseudoplatanus</i> | javor klen       | <i>Cornus sanguinea</i>     | svída krvavá           |
| <i>Betula pendula</i>      | bříza bělokorá   | <i>Symphoricarpos albus</i> | pámelník bílý          |
| <i>Fraxinus excelsior</i>  | jasan ztepilý    | <i>Hippophae rhamnoides</i> | rakytník řešetlákovitý |
| <i>Juglans regia</i>       | ořešák královský | <i>Crataegus laevigata</i>  | hloh obecný            |
| <i>Malus domestica</i>     | jabloň domácí    |                             |                        |
| <i>Prunus sp. *</i>        | slivoň           |                             |                        |
| <i>Pyrus communis</i>      | hrušeň obecná    |                             |                        |
| <i>Picea abies</i>         | smrk ztepilý     |                             |                        |
| <i>Populus tremula</i>     | topol osika      |                             |                        |
| <i>Prunus avium</i>        | třešeň ptačí     |                             |                        |
| <i>Pinus sylvestris</i>    | borovice lesní   |                             |                        |
| <i>Larix decidua</i>       | modřín opadavý   |                             |                        |

\*Poznámka: Dřeviny, které se mezi sebou kříží, jsou určovány pouze do úrovně rodu. Jedná se o vrby a slivoně.

Návrh kácení vychází ze zpracovaného dendrologického průzkumu, který byl vyhotoven dle standardu péče o přírodu a krajinu – arboristické standardy: Hodnocení stavů stromů (AOPK ČR, 2018).

U zmapovaných stromů v rámci dendrologického průzkumu byly stanoveny druh, obvod kmene ve výšce 1,3 m nad zemí (včetně průměru), výška (m), vitalita, zdravotní stav a u vícekmennů tzv. náhradní obvod (dimenze) dle následujícího vzorce ( $D^2_{\max} =$  průměr nejsilnějšího kmene,  $D^2_{\text{ostatní}} =$  aritmetický průměr průměrů ostatních kmenů):

$$D = \sqrt{D^2_{\max} + D^2_{\text{ostatní}}}$$

U keřů/porostů byly určeny druh, výška (m) a plocha (m<sup>2</sup>).

Dle sdělení odboru legislativního a odboru ekologie krajiny a lesa ke způsobu měření obvodu vícekmenných stromů (věstník MŽP XVII 04/2007):

- dřeviny s větším počtem kmenů, u těchto dřevin se měří obvod jednotlivých kmenů ve výšce 130 cm. Z takto naměřených hodnot se vypočte poloměr jednotlivých kmenů a pomocí něho i plochy řezů vedených pomyslně rovinou kolmou na osu kmene ve výšce 130 cm. Součet jednotlivých ploch je plochou řezu tzv. náhradního kmene stanoveného pro tyto potřeby. Z této náhradní plochy se vypočítá příslušný obvod kmene. Vícekmeny jsou v tabulce popsány ve sloupci „poznámka“.
- u dřevin, jejichž výška kmene je nižší než 130 cm, se obvod kmene měří pod místem větvení tam, kde kmen dosahuje nejmenšího obvodu.

Vitalita byla hodnocena dle této klasifikace:

- 1 – výborná až mírně snižená
- 2 – zřetelně snižená
- 3 – výrazně snižená
- 4 – zbytková
- 5 – suchý strom.

Zdravotní stav byl hodnocen dle této klasifikace:

- 1 – výborný až dobrý
- 2 – zhoršený
- 3 – výrazně zhoršený
- 4 – silně narušený
- 5 – kritický/rozpadlý strom.

Pokud strom vykazoval specifické charakteristiky, defekty, zhoršený zdravotní stav nebo provozní nebezpečnost, byly tyto informace zaneseny do poznámky v tabulce zmapovaných dřevin.

Dne 3.12.2019 a 12.12.2019 bylo v dotčeném území provedeno terénní šetření. Dřeviny byly druhově určeny a zakresleny do situačního výkresu, který je součástí přílohy č. 3. Tabulka zmapovaných dřevin je součástí přílohy č. 2. Vzhledem k období vegetačního klidu byly dřeviny, které se mezi sebou často kříží (vrby a slivoně) určeny pouze do úrovně rodu.

Dřeviny byly rozděleny na:

- stromy a stromořadí (stromořadí ve smyslu §1 vyhl. č. 189/2013 Sb., o ochraně dřevin a povolování jejich kácení, ve znění pozdějších předpisů – souvislá řada nejméně 10 stromů s pravidelnými rozestupy),
- porosty dřevin (keřové porosty a zapojené stromové porosty ve smyslu §1 vyhl. č. 189/2013 Sb.) – zapojeným porostem dřevin je porost dřevin, v němž se jejich nadzemní části vzájemně dotýkají, prorůstají nebo překrývají, a obvod kmene jednotlivých dřevin měřený ve výšce 130 cm nad zemí nepřesahuje 80 cm; jestliže některá z dřevin v porostu přesahuje

uvedené rozměry, posuzuje se vždy jako jednotlivá dřevina). V dendrologickém průzkumu jsou jako porosty značeny i samostatné keře.

Některé stromy byly geodeticky zaměřeny, jejich polohy jsou do dendrologického průzkumu a následně návrhu kácení převzaty. U zbývajících stromů a porostů, které zaměřeny nebyly, je poloha ve výkresu přibližná a byla určena na základě terénního šetření projektanta a z dostupných podkladů.

**Dendrologický průzkum reflektuje stav vegetace v době mapování dřevin. Díky přirozenému vývoji vegetace a antropogenním zásahům se charakter mimolesní zeleně může v čase měnit.**

**V případě, že kvůli přirozenému vývoji dřevin bude nutné pokácet větší množství dřevin, než jak je navrženo v tomto SO, provede tak zhotovitel stavby v souladu se zákonem č. 114/1992 Sb. a vyhláškou č. 189/2013 Sb.**

## 4 VÝSTUPY

Záměrem bude dotčena mimolesní zeleň, nacházející se podél plánované komunikace. Výčet zmapovaných dřevin s nezbytným návrhem kácení je uveden v příloze č. 2 a poté znázorněn v situačním výkresu (viz příloha č. 3).

U kácených dřevin je třeba žádat o povolení ke kácení dle § 8 zákona č. 114/1992 Sb., o ochraně přírody a krajiny, ve znění pozdějších předpisů a vyhlášky č. 189/2013 Sb., o ochraně dřevin a povolování jejich kácení, ve znění pozdějších předpisů. Dle zmíněné vyhlášky je nutno žádat o povolení pro tyto dřeviny:

- dřeviny o obvodu kmene nad 80 cm měřeného ve výšce 130 cm nad zemí,
- zapojené porosty dřevin, pokud celková plocha kácených zapojených porostů dřevin přesahuje 40 m<sup>2</sup>,
- dřeviny, které jsou součástí významného krajinného prvku,
- dřeviny, které jsou součástí stromořadí,
- dřeviny, které jsou součástí náhradních výsadeb.

Naopak povolení ke kácení není potřeba pro tyto dřeviny:

- pro porosty energetických dřevin nebo vánočních stromků zpravidla jednoho druhu, pěstovaných pro dosažení rychlé a vysoké produkce stromků nebo dřevní hmoty a s produkčním cyklem mezi sklizněmi do 10 let,
- pro ovocné dřeviny rostoucí na pozemcích v zastavěném území evidovaných v katastru nemovitostí jako druh pozemku zahrada nebo zastavěná plocha a nádvoří,
- stromy o obvodu kmene méně jak 80 cm a porosty dřevin menší jak 40 m<sup>2</sup>.

Dřevin, u kterých je nezbytné požádat o povolení ke kácení dle výše uvedených podmínek, jsou v příloze č. 2 zvýrazněny. Ostatní zmapované dřeviny jsou navrženy k zachování, v průběhu realizace stavby musejí být účinně chráněny proti vlivům ze stavební činnosti. Ke kácení jsou navrženy pouze takové dřeviny, které se dostávají do přímého kontaktu s budoucím tělesem komunikace, v těchto případech jejich zachování není možné.

Obecní úřad Drahelčice (zn. OUDRA1021/2020PDU ze dne 29.9.2020) a městský úřad Rudná (č.j. 06264/20/MUR/HO/JHe ze dne 20.8.2020) povolili kácení dřevin dle §8 zákona č. 114/1992 Sb. ve znění pozdějších předpisů, a uplatnili požadavky na náhradní výsadby dle §9 zákona (více viz SO 802).

Zhotovitel stavby před zahájením stavebních prací určí dle dendrologického průzkumu nezbytný rozsah kácení dřevin na základě aktuálních poměrů na staveništi.

## 5 ZPŮSOB KÁCENÍ DŘEVIN

Kácení stromů, křovin a odstraňování pařezů bude provedeno v souladu s čl. 2.3.2 TKP 2. Kácení stromů se provede ručními nebo motorovými pilami nebo stroji k tomu určenými za dodržení podmínek pro zajištění bezpečnosti práce při těžbě dřeva. Stromy menších průměrů je možno odstranit mechanizací, pomocí níž se kmeny vytáhnou i s pařezy. Velké pařezy, které nelze odstranit postupnými mechanismy, se odstraní pomocí trhavin za podmínek podle čl. 2.3.3. TKP 2. Samotné pařezy se odstraní dozerem nebo mechanismy se spodovou lžící. Samostatné a velké pařezy lze likvidovat speciálními mechanismy – frézami, které přímo štěpkují dřevní hmotu v místě bývalého stromu. K pařezům, které jsou v těsné blízkosti jiných vzrostlých stromů, bude přistupováno individuálně.

Křoviny musí být odstraněny s kořeny a shrnuty na deponie, kde mohou být drceny, nebo se z deponií odvázejí na skládky, popřípadě se spalují za podmínek uvedených v čl. 2.3.1. TKP 2.

Jámy po pařezech se neprodleně zasypou vhodnou zemínou do úrovně okolního terénu a zhutní na předepsanou míru podle požadavku kapitoly 4 TKP.

Likvidace či další využití dřevního materiálu je věcí zhotovitele stavby. Provedení kácení, odstranění pařezů a zasypání jam bude předmětem kontroly při převzetí provedených prací.

U soukromých pozemků se předpokládá, že pokácené dřeviny budou převezeny na místo určené investorem a budou předány vlastníkovu pozemku.

U dřevin pokácených z pozemků ve vlastnictví státu je stanoven povinný odkup zhotovitelem stavby dle „Směrnice generálního ředitele č. 6/2013“.

V případě prořezu je nutné postupovat šetrně vůči každé dřeviny se zohledněním pravidel uvedených ve standardech AOPK č. A02 002 Řez stromů, A02 003 Výsadba a řez keřů a lián a dále A02 010 Péče o dřeviny kolem dopravní infrastruktury.

## 6 ZÁVĚR

V souvislosti se záměrem bylo zmapováno celkem **cca 15 391 m<sup>2</sup>** porostů dřevin a **181 stromů** (kmenů-některé stromy jsou vícekmenné, viz pozn. v tabulce zmapovaných dřevin).

Z celkového počtu zmapovaných dřevin je v k.ú. Drahelčice navrženo na kácení **83 ks** stromů a **3767 m<sup>2</sup>** porostů. V k.ú. Hořelice poté **17 ks** stromů a **5 343 m<sup>2</sup>** porostů. K zachování je v obou katastrech dohromady určeno celkem **81 ks** stromů a **6 281 m<sup>2</sup>** porostů.

V rámci **SO 802 Vegetační úpravy** jsou navrženy k novým výsadbám stromy a pásy keřů, čímž dochází ke kompenzaci za dřeviny navržené k pokácení. Součástí je i ozelenění upravené trasy lokálního biokoridoru a doplnění stromořadí.

## 7 OCHRANA DŘEVIN BĚHEM STAVEBNÍCH PRACÍ

Dřeviny v blízkosti stavby, které nebudou pokáceny, ale u nichž hrozí možnost poškození při provádění prací (výkopové práce v kořenovém prostoru stromů), musí být po dobu stavby účinně chráněny ve smyslu ČSN 83 9061 Technologie vegetačních úprav v krajině – Ochrana stromů, porostů a vegetačních ploch při stavebních pracích.

Ochrana dřevin podle výše uvedené normy bude zajištěna následovně:



- Ochrana kmenů: kmeny vzrostlých stromů v bezprostřední blízkosti stavby a v manipulačním prostoru stavební mechanizace zajistit ochranným bedněním – chránit jednotlivé kmeny vypolštářovaným bedněním z fošen, vysokým nejméně 2 m, přičemž instalace bednění nesmí poškozovat kmen ani korunu.
- Ochrana koruny: v místech stavby nebo pohybu mechanizace vyvázat překážející větve vzhůru, případně použít podpěry nebo jiné zábrany.
- Ochrana kořenového prostoru: kořenový prostor chránit při přejíždění v jeho blízkosti. Zvláštní pozornost klást na ochranu kořenových náběhů. Při změnách úrovně terénu v kořenovém prostoru provést zvláštní technická opatření. Ponechaný kořenový prostor musí zůstat dostatečně velký. Veškeré výkopové práce v oblasti kořenové zóny provádět ručně, v případě poranění zajistit odborné ošetření poraněných kořenů (řezná místa zahladit, ošetřit a následně ochránit před vysycháním a promrzáním). V kořenových zónách nepřipustit skládky zemin, stavebních materiálů a hmot, odstávky těžkých strojů. K případným zásypům kořenů používat propustné materiály, hutnění konstrukčních vrstev provádět šetrně ke kořenům.

Dále je nutno při stavební činnosti zajistit:

- Ochranu památného stromu „lípa v Drahelčicích“ před vlivy ze staveništní dopravy, bude-li blízká komunikace využita jako přístupová komunikace na stavbu. Památné stromy je zakázáno poškozovat, ničit a rušit v přirozeném vývoji; jeho ošetřování může být provedeno jen se souhlasem orgánu, který ochranu vyhlásil (viz odst. 2 §46 zákona 114/1992 Sb.). V ochranném pásmu památných stromů není dovolena žádná pro památný strom škodlivá činnost, například výstavba, terénní úpravy, odvodňování či chemizace (viz odst. 3 §46 zákona 114/1992 Sb.).
- Ochranu všech registrovaných významných krajinných prvků před vlivy ze staveništní dopravy, které tvoří stromořadí podél komunikací, budou-li tyto komunikace využity jako přístupové komunikace na stavbu (hrušňová alej, cesta do Bitýně). Dřeviny ochránit dle ČSN 83 9061.
- Zařízení staveniště a příjezdové komunikace na staveniště umisťovat přednostně mimo plochy vegetace.
- Na základě konečného návrhu kácení dřevin provést náhradní výsadby dle požadavku orgánu ochrany životního prostředí, bude-li takovýto požadavek vznesen (požadavky na náhradní výsadby jsou zohledněny v SO 802 Vegetační úpravy).
- Kácení dřevin provádět v období vegetačního klidu, a to včetně prořezu koruny (listopad – březen).
- U dřevin, které nejsou navrženy na kácení, zajistit po ukončení stavby odborné ošetření certifikovaným arboristou, zejména u starých ovocných dřevin tvořících stromořadí podél komunikací z důvodu zajištění bezpečnosti provozu na těchto komunikacích.

## 8 PŘÍLOHY

Příloha č. 1: Fotodokumentace

Příloha č. 2: Tabulka dřevin<sup>1</sup>

Příloha č. 3: Situace kácení (samostatná příloha dendrologického průzkumu)

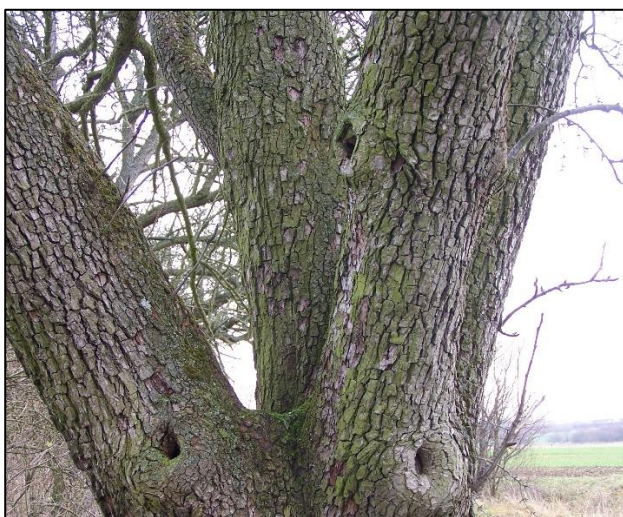
### PŘÍLOHA Č. 1: FOTODOKUMENTACE



Obr.1: Hrušňová alej podél komunikace Polní. Registrovaný významný krajinný prvek.



Obr.2: Hrušňová alej podél komunikace Polní – pohled od pole. Registrovaný významný krajinný prvek.



Obr.3: Hrušňová alej podél komunikace Polní. Příklad dutin vzniklých z ořezu silnějších větví.



Obr.4: Hrušňová alej podél komunikace Polní. Suchá jabloň, ojedinělý výskyt jabloně v aleji (dřevina č. 18).

<sup>1</sup> V příloze č. 2 je číslování stránek provedeno samostatnou číselnou řadou.





Obr.5: Hrušňová alej podél komunikace II/101.



Obr.6: Hrušňová alej podél komunikace II/101 – pohled od Drahelčic.



Obr.7: Hrušňová alej podél komunikace II/101. Příklad vzniku velké dutiny z ořezu silné větve.



Obr.8: Hrušňová alej podél komunikace II/101. Příklad poškození kmene v úrovni terénu s pravděpodobnou hnilobou.



Obr.9: Hrušňová alej podél komunikace II/101. Nové výsadby javoru mléče.



Obr.10: Jabloňová alej podél polní cesty (lokalita Pod hliništi). Registrovaný významný krajinný prvek.





Obr.11: Jabloňová alej podél polní cesty (lokalita Pod hliništi). Registrovaný významný krajinný prvek. Výrazná prasklina kmene na starší jabloni (dřevina č. 69).



Obr.12: Doprovodná vegetace bezejmenného potoka (lokalita Pod Hliništi). Registrovaný významný krajinný prvek vyjma koryta potoka (strouhy) (porost č. 78).



Obr.13: Doprovodná vegetace bezejmenného potoka (lokalita Pod Hliništi). Registrovaný významný krajinný prvek vyjma koryta potoka (strouhy). Převážně porost slivoní (porost č. 78).



Obr.14: Ruderalizovaný prostor zbořeniště v lokalitě Pod Hliništi (porost č. 85).



Obr.14: Vegetační doprovod křižovatky na dálnici D5 – Exit 5 (porost č. 94).



Obr.14: Vzrostlá vrba u křižovatky na dálnici D5 – Exit 5 (dřevina č. 96).

**PŘÍLOHA Č. 2: TABULKA DŘEVIN V KU DRAHELČICE**

| Poř. č. | Vědecký název                                | Český název       | Výška (m) | Počet kmenů (ks) | Počet kmenů kácených (ks) | Průměr kmene (cm) | Obvod kmene (cm) | Plocha porostu (m <sup>2</sup> ) | Plocha porostu kácená (m <sup>2</sup> ) | Vitalita | Zdravotní stav | Poznámka   | KÚ         | Parcel. č. | Vlastník  |
|---------|--|-------------------|-----------|------------------|---------------------------|-------------------|------------------|----------------------------------|---|----------|----------------|--|------------|------------|---|
| 1       | <i>Pyrus communis</i>                        | hrušeň obecná     | 7         | 1                | 1                         | 52                | 163              |                                  |   | 2        | 2              | dřevina je součástí registrovaného významného krajinného prvku   | Drahelčice | 947        | Středočeský kraj - krajská správa a údržba silnic, Zborovská 81/11, Smíchov, 150 00 Praha 5 |
| 2       | <i>Sambucus nigra</i> ,<br><i>Prunus sp.</i> | bez černý, slivoň | 3         |                  |                           |                   |                  | 797                              | 333                                     |          |                | nálet  | Drahelčice | 947        | Středočeský kraj - krajská správa a údržba silnic, Zborovská 81/11, Smíchov, 150 00 Praha 5 |
| 3       | <i>Pyrus communis</i>                        | hrušeň obecná     | 7         | 3                | 3                         | 47                | 148              |                                  |   | 3        | 2              | vícekmenná, dřevina je součástí registrovaného významného krajinného prvku                             | Drahelčice | 947        | Středočeský kraj - krajská správa a údržba silnic, Zborovská 81/11, Smíchov, 150 00 Praha 5 |
| 4       | <i>Pyrus communis</i>                        | hrušeň obecná     | 7         | 1                | 1                         | 51                | 160              |                                  |   | 2        | 2              | dřevina je součástí registrovaného významného krajinného prvku   | Drahelčice | 947        | Středočeský kraj - krajská správa a údržba silnic, Zborovská 81/11, Smíchov, 150 00 Praha 5 |
| 5       | <i>Pyrus communis</i>                        | hrušeň obecná     | 7         | 1                | 1                         | 58                | 182              |                                  |   | 2        | 2              | dřevina je součástí registrovaného významného krajinného prvku   | Drahelčice | 947        | Středočeský kraj - krajská správa a údržba silnic, Zborovská 81/11, Smíchov, 150 00 Praha 5 |
| 6       | <i>Prunus sp.</i>                            | slivoň            | 4         | 1                | 1                         | 26                | 82               |                                  |   | 2        | 2              |  | Drahelčice | 947        | Středočeský kraj - krajská správa a údržba silnic, Zborovská 81/11, Smíchov, 150 00 Praha 5 |
| 7       | <i>Malus domestica</i>                       | jabloň domácí     | 3         | 3                | 3                         | 12                | 38               |                                  |   | 2        | 2              | nálet  | Drahelčice | 947        | Středočeský kraj - krajská správa a údržba silnic, Zborovská 81/11, Smíchov, 150 00 Praha 5 |
| 8       | <i>Pyrus communis</i>                        | hrušeň obecná     | 7         | 1                | 1                         | 50                | 157              |                                  |   | 3        | 3              | ořez kosterních větví, prasklina kmene, dřevina je součástí registrovaného významného krajinného prvku | Drahelčice | 947        | Středočeský kraj - krajská správa a údržba silnic, Zborovská 81/11, Smíchov, 150 00 Praha 5 |
| 9       | <i>Malus domestica</i>                       | jabloň domácí     | 3         | 1                | 1                         | 33                | 104              |                                  |   | 4        | 4              | odlomená část koruny   | Drahelčice | 947        | Středočeský kraj - krajská správa a údržba silnic, Zborovská 81/11, Smíchov, 150 00 Praha 5 |
| 10      | <i>Acer platanoides</i>                      | javor mléč        | 4         |                  |                           |                   |                  | 17                               | 17                                      |          |                | nálet  | Drahelčice | 947        | Středočeský kraj - krajská správa a údržba silnic, Zborovská 81/11, Smíchov, 150 00 Praha 5 |



| Poř. č. | Vědecký název   | Český název                                  | Výška (m) | Počet kmenů (ks) | Počet kmenů kácených (ks) | Průměr kmene (cm) | Obvod kmene (cm) | Plocha porostu (m2) | Plocha porostu kácená (m2) | Vitalita | Zdravotní stav | Poznámka  | KÚ         | Parcel. č. | Vlastník   |
|---------|---|--|-----------|------------------|---------------------------|-------------------|------------------|---------------------|----------------------------|----------|----------------|---|------------|------------|--|
| 11      | <i>Pyrus communis</i>   | hrušeň obecná                                | 6         | 1                |                           | 56                | 176              |                     |                            | 3        | 3              | prasklina kmene, dřevina je součástí registrovaného významného krajinného prvku                                       | Drahelčice | 947        | Středočeský kraj - krajská správa a údržba silnic, Zborovská 81/11, Smíchov, 150 00 Praha 5  |
| 12      | <i>Pyrus communis</i>   | hrušeň obecná                                | 6         | 1                |                           | 40                | 126              |                     |                            | 2        | 2              | dřevina je součástí registrovaného významného krajinného prvku  | Drahelčice | 947        | Středočeský kraj - krajská správa a údržba silnic, Zborovská 81/11, Smíchov, 150 00 Praha 5  |
| 13      | <i>Pyrus communis</i>   | hrušeň obecná                                | 6         | 1                |                           | 50                | 157              |                     |                            | 3        | 3              | odlomená část koruny, ořez některých kosterních větví, dřevina je součástí registrovaného významného krajinného prvku | Drahelčice | 947        | Středočeský kraj - krajská správa a údržba silnic, Zborovská 81/11, Smíchov, 150 00 Praha 5  |
| 14      | <i>Prunus sp.</i>   | slivoň                                       | 4         | 8                |                           | 23                | 72               |                     |                            | 1        | 1              | výcekmen, nálet   | Drahelčice | 947        | Středočeský kraj - krajská správa a údržba silnic, Zborovská 81/11, Smíchov, 150 00 Praha 5  |
| 15      | <i>Pyrus communis</i>   | hrušeň obecná                                | 7         | 1                |                           | 52                | 163              |                     |                            | 2        | 2              | dřevina je součástí registrovaného významného krajinného prvku  | Drahelčice | 947        | Středočeský kraj - krajská správa a údržba silnic, Zborovská 81/11, Smíchov, 150 00 Praha 5  |
| 16      | <i>Pyrus communis</i>   | hrušeň obecná                                | 7         | 1                |                           | 56                | 176              |                     |                            | 2        | 2              | dřevina je součástí registrovaného významného krajinného prvku  | Drahelčice | 947        | Středočeský kraj - krajská správa a údržba silnic, Zborovská 81/11, Smíchov, 150 00 Praha 5  |
| 17      | <i>Pyrus communis</i>   | hrušeň obecná                                | 7         | 1                |                           | 51                | 160              |                     |                            | 2        | 2              | dřevina je součástí registrovaného významného krajinného prvku  | Drahelčice | 947        | Středočeský kraj - krajská správa a údržba silnic, Zborovská 81/11, Smíchov, 150 00 Praha 5  |
| 18      | <i>Malus domestica</i>  | jabloň domácí                                | 5         | 1                |                           | 59                | 185              |                     |                            | 5        | 5              | suchý strom   | Drahelčice | 947 983    | Středočeský kraj - krajská správa a údržba silnic, Zborovská 81/11, Smíchov, 150 00 Praha 5<br>Agro Tera a.s., Novovysočanská 697/44, Vysočany, 190 00 Praha 9 |
| 19      | <i>Rosa Canina</i> ,<br><i>Prunus sp.</i> ,<br><i>Ligustrum vulgare</i> | růže šípková,<br>slivoň, ptačí zob<br>obecný | 3         |                  |                           |                   |                  | 123                 |                            |          |                | nálet   | Drahelčice | 947        | Středočeský kraj - krajská správa a údržba silnic, Zborovská 81/11, Smíchov, 150 00 Praha 5  |
| 20      | <i>Prunus sp.</i>   | slivoň                                       | 4         | 1                |                           | 31                | 97               |                     |                            | 1        | 1              |   | Drahelčice | 947 983    | Středočeský kraj - krajská správa a údržba silnic, Zborovská 81/11, Smíchov, 150 00 Praha 5<br>Agro Tera a.s., Novovysočanská 697/44, Vysočany, 190 00 Praha 9 |
| 21      | <i>Prunus sp.</i>   | slivoň                                       | 3         | 1                |                           | 29                | 91               |                     |                            | 5        | 5              | suchý strom   | Drahelčice | 947 983    | Středočeský kraj - krajská správa a údržba silnic, Zborovská 81/11, Smíchov, 150 00 Praha 5<br>Agro Tera a.s., Novovysočanská 697/44, Vysočany, 190 00 Praha 9 |

| Poř. č. | Vědecký název           | Český název   | Výška (m) | Počet kmenů (ks) | Počet kmenů kácených (ks) | Průměr kmene (cm) | Obvod kmene (cm) | Plocha porostu (m2) | Plocha porostu kácená (m2) | Vitalita | Zdravotní stav | Poznámka   | KÚ         | Parcel. č. | Vlastník   |
|---------|-------------------------|---------------|-----------|------------------|---------------------------|-------------------|------------------|---------------------|----------------------------|----------|----------------|--|------------|------------|--|
| 22      | <i>Pyrus communis</i>   | hrušeň obecná | 5         | 1                |                           | 34                | 107              |                     |                            | 2        | 2              | dřevina je součástí registrovaného významného krajinného prvku | Drahelčice | 947        | Středočeský kraj - krajská správa a údržba silnic, Zborovská 81/11, Smíchov, 150 00 Praha 5  |
| 23      | <i>Prunus sp.</i>       | slivoň        | 3         |                  |                           |                   |                  | 42                  | 42                         |          |                | nálet  | Drahelčice | 947        | Středočeský kraj - krajská správa a údržba silnic, Zborovská 81/11, Smíchov, 150 00 Praha 5  |
| 24      | <i>Acer platanoides</i> | javor mléč    | 4         | 1                | 1                         | 31                | 97               |                     |                            | 2        | 2              |  | Drahelčice | 947<br>983 | Středočeský kraj - krajská správa a údržba silnic, Zborovská 81/11, Smíchov, 150 00 Praha 5<br>Agro Tera a.s., Novovysočanská 697/44, Vysočany, 190 00 Praha 9 |
| 25      | <i>Acer platanoides</i> | javor mléč    | 5         | 7                | 7                         | 18                | 57               |                     |                            | 1        | 1              | vícekmenn  | Drahelčice | 930<br>984 | Středočeský kraj - krajská správa a údržba silnic, Zborovská 81/11, Smíchov, 150 00 Praha 5<br>Agro Tera a.s., Novovysočanská 697/44, Vysočany, 190 00 Praha 9 |
| 26      | <i>Pyrus communis</i>   | hrušeň obecná | 7         | 1                | 1                         | 53                | 166              |                     |                            | 3        | 3              | významnější dutina v kmeni                                     | Drahelčice | 930<br>908 | Středočeský kraj - krajská správa a údržba silnic, Zborovská 81/11, Smíchov, 150 00 Praha 5<br>Petr Melleš, V. Nováka 1076, 252 19 Rudná                       |
| 27      | <i>Pyrus communis</i>   | hrušeň obecná | 7         | 1                | 1                         | 43                | 135              |                     |                            | 2        | 2              |  | Drahelčice | 930<br>908 | Středočeský kraj - krajská správa a údržba silnic, Zborovská 81/11, Smíchov, 150 00 Praha 5<br>Petr Melleš, V. Nováka 1076, 252 19 Rudná                       |
| 28      | <i>Pyrus communis</i>   | hrušeň obecná | 7         | 1                | 1                         | 42                | 132              |                     |                            | 2        | 2              |  | Drahelčice | 930<br>908 | Středočeský kraj - krajská správa a údržba silnic, Zborovská 81/11, Smíchov, 150 00 Praha 5<br>Petr Melleš, V. Nováka 1076, 252 19 Rudná                       |
| 29      | <i>Acer platanoides</i> | javor mléč    | 4         | 1                | 1                         | 9                 | 28               |                     |                            | 1        | 1              |  | Drahelčice | 930<br>908 | Středočeský kraj - krajská správa a údržba silnic, Zborovská 81/11, Smíchov, 150 00 Praha 5<br>Petr Melleš, V. Nováka 1076, 252 19 Rudná                       |
| 30      | <i>Acer platanoides</i> | javor mléč    | 4         | 1                | 1                         | 10                | 31               |                     |                            | 2        | 2              |  | Drahelčice | 930<br>908 | Středočeský kraj - krajská správa a údržba silnic, Zborovská 81/11, Smíchov, 150 00 Praha 5<br>Petr Melleš, V. Nováka 1076, 252 19 Rudná                       |

| Poř. č. | Vědecký název           | Český název   | Výška (m) | Počet kmenů (ks) | Počet kmenů kácených (ks) | Průměr kmene (cm) | Obvod kmene (cm) | Plocha porostu (m2) | Plocha porostu kácená (m2) | Vitalita | Zdravotní stav | Poznámka  | KÚ         | Parcel. č. | Vlastník  |
|---------|-------------------------|---------------|-----------|------------------|---------------------------|-------------------|------------------|---------------------|----------------------------|----------|----------------|---|------------|------------|---|
| 31      | <i>Pyrus communis</i>   | hrušeň obecná | 7         | 1                |                           | 53                | 166              |                     |                            | 2        | 2              | kodominantní větvení                            | Drahelčice | 930<br>932 | Středočeský kraj - krajská správa a údržba silnic, Zborovská 81/11, Smíchov, 150 00 Praha 5<br>Václav Vrbský, Riegrova 547/11, 152 19 Rudná |
| 32      | <i>Pyrus communis</i>   | hrušeň obecná | 7         | 1                |                           | 35                | 110              |                     |                            | 3        | 3              | prosychající koruna                             | Drahelčice | 930<br>932 | Středočeský kraj - krajská správa a údržba silnic, Zborovská 81/11, Smíchov, 150 00 Praha 5<br>Václav Vrbský, Riegrova 547/11, 152 19 Rudná |
| 33      | <i>Acer platanoides</i> | javor mléč    | 4         | 1                |                           | 10                | 31               |                     |                            | 2        | 2              |   | Drahelčice | 930<br>932 | Středočeský kraj - krajská správa a údržba silnic, Zborovská 81/11, Smíchov, 150 00 Praha 5<br>Václav Vrbský, Riegrova 547/11, 152 19 Rudná |
| 34      | <i>Acer platanoides</i> | javor mléč    | 3         | 1                |                           | 7                 | 22               |                     |                            | 3        | 3              | prasklina kmene                                 | Drahelčice | 930        | Středočeský kraj - krajská správa a údržba silnic, Zborovská 81/11, Smíchov, 150 00 Praha 5   |
| 35      | <i>Pyrus communis</i>   | hrušeň obecná | 7         | 1                | 1                         | 47                | 148              |                     |                            | 3        | 3              | prosychající koruna                             | Drahelčice | 930<br>908 | Středočeský kraj - krajská správa a údržba silnic, Zborovská 81/11, Smíchov, 150 00 Praha 5<br>Petr Melleš, V. Nováka 1076, 252 19 Rudná    |
| 36      | <i>Pyrus communis</i>   | hrušeň obecná | 7         | 1                | 1                         | 59                | 185              |                     |                            | 3        | 3              | prosychající koruna, významnější dutina v kmeni | Drahelčice | 930        | Středočeský kraj - krajská správa a údržba silnic, Zborovská 81/11, Smíchov, 150 00 Praha 5   |
| 37      | <i>Sambucus nigra</i>   | bez černý     | 2         |                  |                           |                   |                  | 12                  | 12                         |          |                | nálet   | Drahelčice | 930        | Středočeský kraj - krajská správa a údržba silnic, Zborovská 81/11, Smíchov, 150 00 Praha 5   |
| 38      | <i>Acer platanoides</i> | javor mléč    | 4         | 1                | 1                         | 8                 | 25               |                     |                            | 2        | 2              | prasklina kmene                                 | Drahelčice | 930<br>908 | Středočeský kraj - krajská správa a údržba silnic, Zborovská 81/11, Smíchov, 150 00 Praha 5<br>Petr Melleš, V. Nováka 1076, 252 19 Rudná    |
| 39      | <i>Pyrus communis</i>   | hrušeň obecná | 6         | 1                | 1                         | 52                | 163              |                     |                            | 2        | 2              |   | Drahelčice | 930<br>908 | Středočeský kraj - krajská správa a údržba silnic, Zborovská 81/11, Smíchov, 150 00 Praha 5<br>Petr Melleš, V. Nováka 1076, 252 19 Rudná    |
| 40      | <i>Pyrus communis</i>   | hrušeň obecná | 6         | 1                | 1                         | 50                | 157              |                     |                            | 3        | 3              | prosychající koruna, významnější dutina v kmeni | Drahelčice | 930        | Středočeský kraj - krajská správa a údržba silnic, Zborovská 81/11, Smíchov, 150 00 Praha 5   |

| Poř. č. | Vědecký název           | Český název   | Výška (m) | Počet kmenů (ks) | Počet kmenů kácených (ks) | Průměr kmene (cm) | Obvod kmene (cm) | Plocha porostu (m2) | Plocha porostu kácená (m2) | Vitalita | Zdravotní stav | Poznámka  | KÚ         | Parcel. č. | Vlastník  |
|---------|-------------------------|---------------|-----------|------------------|---------------------------|-------------------|------------------|---------------------|----------------------------|----------|----------------|---|------------|------------|---|
| 41      | <i>Pyrus communis</i>   | hrušeň obecná | 6         | 1                |                           | 48                | 151              |                     |                            | 3        | 3              | prosychající koruna                             | Drahelčice | 930<br>932 | Středočeský kraj - krajská správa a údržba silnic, Zborovská 81/11, Smíchov, 150 00 Praha 5<br>Václav Vrbský, Riegrova 547/11, 152 19 Rudná         |
| 42      | <i>Pyrus communis</i>   | hrušeň obecná | 5         | 1                |                           | 30                | 94               |                     |                            | 2        | 2              |   | Drahelčice | 930<br>932 | Středočeský kraj - krajská správa a údržba silnic, Zborovská 81/11, Smíchov, 150 00 Praha 5<br>Václav Vrbský, Riegrova 547/11, 152 19 Rudná         |
| 43      | <i>Pyrus communis</i>   | hrušeň obecná | 6         | 1                | 1                         | 38                | 119              |                     |                            | 2        | 2              | kodominantní větvení                            | Drahelčice | 930<br>932 | <b>Středočeský kraj - krajská správa a údržba silnic, Zborovská 81/11, Smíchov, 150 00 Praha 5<br/>Václav Vrbský, Riegrova 547/11, 152 19 Rudná</b> |
| 44      | <i>Sambucus nigra</i>   | bez černý     | 2         |                  |                           |                   |                  | 9                   | 9                          |          |                | nálet   | Drahelčice | 930        | Středočeský kraj - krajská správa a údržba silnic, Zborovská 81/11, Smíchov, 150 00 Praha 5   |
| 45      | <i>Sambucus nigra</i>   | bez černý     | 2         |                  |                           |                   |                  | 9                   | 9                          |          |                | nálet   | Drahelčice | 930        | Středočeský kraj - krajská správa a údržba silnic, Zborovská 81/11, Smíchov, 150 00 Praha 5   |
| 46      | <i>Sambucus nigra</i>   | bez černý     | 2         |                  |                           |                   |                  | 8                   | 8                          |          |                | nálet   | Drahelčice | 930        | Středočeský kraj - krajská správa a údržba silnic, Zborovská 81/11, Smíchov, 150 00 Praha 5   |
| 47      | <i>Acer platanoides</i> | javor mléč    | 4         | 1                | 1                         | 11                | 35               |                     |                            | 2        | 2              |   | Drahelčice | 930        | <b>Středočeský kraj - krajská správa a údržba silnic, Zborovská 81/11, Smíchov, 150 00 Praha 5</b>  |
| 48      | <i>Acer platanoides</i> | javor mléč    | 4         | 1                | 1                         | 10                | 31               |                     |                            | 2        | 2              |   | Drahelčice | 930        | <b>Středočeský kraj - krajská správa a údržba silnic, Zborovská 81/11, Smíchov, 150 00 Praha 5</b>  |
| 49      | <i>Acer platanoides</i> | javor mléč    | 4         | 1                | 1                         | 10                | 31               |                     |                            | 2        | 2              |   | Drahelčice | 930        | <b>Středočeský kraj - krajská správa a údržba silnic, Zborovská 81/11, Smíchov, 150 00 Praha 5</b>  |
| 50      | <i>Acer platanoides</i> | javor mléč    | 4         | 1                | 1                         | 10                | 31               |                     |                            | 2        | 2              |   | Drahelčice | 930        | <b>Středočeský kraj - krajská správa a údržba silnic, Zborovská 81/11, Smíchov, 150 00 Praha 5</b>  |
| 51      | <i>Pyrus communis</i>   | hrušeň obecná | 7         | 1                | 1                         | 48                | 151              |                     |                            | 4        | 4              | významnější dutina v kmeni, prosychající koruna | Drahelčice | 930        | <b>Středočeský kraj - krajská správa a údržba silnic, Zborovská 81/11, Smíchov, 150 00 Praha 5</b>  |
| 52      | <i>Sambucus nigra</i>   | bez černý     | 2         |                  |                           |                   |                  | 8                   | 8                          |          |                | nálet   | Drahelčice | 930        | Středočeský kraj - krajská správa a údržba silnic, Zborovská 81/11, Smíchov, 150 00 Praha 5   |

| Poř. č. | Vědecký název           | Český název   | Výška (m) | Počet kmenů (ks) | Počet kmenů kácených (ks) | Průměr kmene (cm) | Obvod kmene (cm) | Plocha porostu (m2) | Plocha porostu kácená (m2) | Vitalita | Zdravotní stav | Poznámka  | KÚ         | Parcel. č. | Vlastník  |
|---------|-------------------------|---------------|-----------|------------------|---------------------------|-------------------|------------------|---------------------|----------------------------|----------|----------------|---|------------|------------|---|
| 53      | <i>Acer platanoides</i> | javor mléč    | 4         | 1                |                           | 11                | 35               |                     |                            | 2        | 2              |   | Drahelčice | 930 908    | Středočeský kraj - krajská správa a údržba silnic, Zborovská 81/11, Smíchov, 150 00 Praha 5<br>Petr Melleš, V. Nováka 1076, 252 19 Rudná            |
| 54      | <i>Pyrus communis</i>   | hrušeň obecná | 7         | 1                | 1                         | 46                | 144              |                     |                            | 2        | 2              |   | Drahelčice | 930 908    | <b>Středočeský kraj - krajská správa a údržba silnic, Zborovská 81/11, Smíchov, 150 00 Praha 5<br/>Petr Melleš, V. Nováka 1076, 252 19 Rudná</b>    |
| 55      | <i>Pyrus communis</i>   | hrušeň obecná | 7         | 1                |                           | 48                | 151              |                     |                            | 2        | 2              | kodominantní větvení                            | Drahelčice | 930 908    | Středočeský kraj - krajská správa a údržba silnic, Zborovská 81/11, Smíchov, 150 00 Praha 5<br>Petr Melleš, V. Nováka 1076, 252 19 Rudná            |
| 56      | <i>Pyrus communis</i>   | hrušeň obecná | 7         | 1                |                           | 70                | 220              |                     |                            | 3        | 3              | poškozený kmen                                  | Drahelčice | 930        | Středočeský kraj - krajská správa a údržba silnic, Zborovská 81/11, Smíchov, 150 00 Praha 5   |
| 57      | <i>Pyrus communis</i>   | hrušeň obecná | 5         | 1                |                           | 29                | 91               |                     |                            | 3        | 3              | významnější dutina v kmeni, prosychající koruna | Drahelčice | 930 908    | Středočeský kraj - krajská správa a údržba silnic, Zborovská 81/11, Smíchov, 150 00 Praha 5<br>Petr Melleš, V. Nováka 1076, 252 19 Rudná            |
| 58      | <i>Pyrus communis</i>   | hrušeň obecná | 7         | 1                |                           | 53                | 166              |                     |                            | 2        | 2              |   | Drahelčice | 930 908    | Středočeský kraj - krajská správa a údržba silnic, Zborovská 81/11, Smíchov, 150 00 Praha 5<br>Petr Melleš, V. Nováka 1076, 252 19 Rudná            |
| 59      | <i>Pyrus communis</i>   | hrušeň obecná | 7         | 1                | 1                         | 53                | 166              |                     |                            | 3        | 3              | kodominantní větvení                            | Drahelčice | 930 932    | <b>Středočeský kraj - krajská správa a údržba silnic, Zborovská 81/11, Smíchov, 150 00 Praha 5<br/>Václav Vrbský, Riegrova 547/11, 152 19 Rudná</b> |
| 60      | <i>Pyrus communis</i>   | hrušeň obecná | 4         | 1                | 1                         | 23                | 72               |                     |                            | 5        | 5              | suchý strom                                     | Drahelčice | 930 932    | Středočeský kraj - krajská správa a údržba silnic, Zborovská 81/11, Smíchov, 150 00 Praha 5<br>Václav Vrbský, Riegrova 547/11, 152 19 Rudná         |
| 61      | <i>Sambucus nigra</i>   | bez černý     | 2         |                  |                           |                   |                  | 11                  | 11                         |          |                | nálet   | Drahelčice | 930        | Středočeský kraj - krajská správa a údržba silnic, Zborovská 81/11, Smíchov, 150 00 Praha 5   |



| Poř. č. | Vědecký název                  | Český název          | Výška (m) | Počet kmenů (ks) | Počet kmenů kácených (ks) | Průměr kmene (cm) | Obvod kmene (cm) | Plocha porostu (m2) | Plocha porostu kácená (m2) | Vitalita | Zdravotní stav | Poznámka   | KÚ         | Parcel. č. | Vlastník   |
|---------|--------------------------------|----------------------|-----------|------------------|---------------------------|-------------------|------------------|---------------------|----------------------------|----------|----------------|--|------------|------------|--|
| 62      | <i>Acer platanoides</i>        | javor mléč           | 4         | 1                |                           | 9                 | 28               |                     |                            | 2        | 2              |  | Drahelčice | 930 908    | Středočeský kraj - krajská správa a údržba silnic, Zborovská 81/11, Smíchov, 150 00 Praha 5<br>Petr Melleš, V. Nováka 1076, 252 19 Rudná |
| 63      | <i>Pyrus communis</i>          | hrušeň obecná        | 4         | 2                |                           | 18                | 57               |                     |                            | 2        | 2              | vícekmenný, nálet  | Drahelčice | 930 908    | Středočeský kraj - krajská správa a údržba silnic, Zborovská 81/11, Smíchov, 150 00 Praha 5<br>Petr Melleš, V. Nováka 1076, 252 19 Rudná |
| 64      | <i>Prunus sp., Rosa canina</i> | slivoň, růže šípková | 2         |                  |                           |                   |                  | 13                  | 13                         |          |                | porost je součástí registrovaného významného krajinného prvku, nálet                                   | Drahelčice | 986        | Obec Drahelčice, Na Násvi 25, 25 219 Drahelčice  |
| 65      | <i>Malus domestica</i>         | jabloň domácí        | 6         | 1                |                           | 58                | 182              |                     |                            | 3        | 3              | prosychající koruna, dřevina je součástí registrovaného významného krajinného prvku                    | Drahelčice | 986        | Obec Drahelčice, Na Násvi 25, 25 219 Drahelčice  |
| 66      | <i>Rosa canina</i>             | růže šípková         | 2         |                  |                           |                   |                  | 15                  |                            |          |                | porost je součástí registrovaného významného krajinného prvku, nálet                                   | Drahelčice | 986        | Obec Drahelčice, Na Násvi 25, 25 219 Drahelčice  |
| 67      | <i>Malus domestica</i>         | jabloň domácí        | 4         | 1                |                           | 27                | 85               |                     |                            | 4        | 4              | zhoršená vitalita a zdravotní stav, dřevina je součástí registrovaného významného krajinného prvku     | Drahelčice | 986        | Obec Drahelčice, Na Násvi 25, 25 219 Drahelčice  |
| 68      | <i>Rosa canina</i>             | růže šípková         | 2         |                  |                           |                   |                  | 6                   |                            |          |                | porost je součástí registrovaného významného krajinného prvku, nálet                                   | Drahelčice | 986        | Obec Drahelčice, Na Násvi 25, 25 219 Drahelčice  |
| 69      | <i>Malus domestica</i>         | jabloň domácí        | 5         | 1                |                           | 51                | 160              |                     |                            | 3        | 3              | prosychající koruna, prasklina v kmeni, dřevina je součástí registrovaného významného krajinného prvku | Drahelčice | 986 984    | Obec Drahelčice, Na Násvi 25, 25 219 Drahelčice<br>Agro Tera a.s., Novovysočanská 697/44, Vysočany, 190 00 Praha 9                       |
| 70      | <i>Malus domestica</i>         | jabloň domácí        | 5         | 1                |                           | 47                | 148              |                     |                            | 3        | 3              | prosychající koruna, dřevina je součástí registrovaného významného krajinného prvku                    | Drahelčice | 986        | Obec Drahelčice, Na Násvi 25, 25 219 Drahelčice  |
| 71      | <i>Malus domestica</i>         | jabloň domácí        | 5         | 1                |                           | 44                | 138              |                     |                            | 3        | 3              | prosychající koruna, dřevina je součástí registrovaného významného krajinného prvku                    | Drahelčice | 986        | Obec Drahelčice, Na Násvi 25, 25 219 Drahelčice  |

| Poř. č. | Vědecký název          | Český název   | Výška (m) | Počet kmenů (ks) | Počet kmenů kácených (ks) | Průměr kmene (cm) | Obvod kmene (cm) | Plocha porostu (m2) | Plocha porostu kácená (m2) | Vitalita | Zdravotní stav | Poznámka  | KÚ         | Parcel. č. | Vlastník  |
|---------|------------------------|---------------|-----------|------------------|---------------------------|-------------------|------------------|---------------------|----------------------------|----------|----------------|---|------------|------------|---|
| 72      | <i>Malus domestica</i> | jabloň domácí | 4         | 1                |                           | 32                | 100              |                     |                            | 5        | 5              | suchý strom, dřevina je součástí registrovaného významného krajinného prvku                               | Drahelčice | 986        | Obec Drahelčice, Na Návisi 25, 25 219 Drahelčice                |
| 73      | <i>Rosa canina</i>     | růže šípková  | 2         |                  |                           |                   |                  | 29                  |                            |          |                | porost je součástí registrovaného významného krajinného prvku, nálet                                      | Drahelčice | 986        | Obec Drahelčice, Na Návisi 25, 25 219 Drahelčice                |
| 74      | <i>Malus domestica</i> | jabloň domácí | 5         | 1                |                           | 55                | 173              |                     |                            | 3        | 3              | prosychající koruna, odlomená část koruny, dřevina je součástí registrovaného významného krajinného prvku | Drahelčice | 986        | Obec Drahelčice, Na Návisi 25, 25 219 Drahelčice                |
| 75      | <i>Malus domestica</i> | jabloň domácí | 2         | 2                | 2                         | 18                | 57               |                     |                            | 1        | 1              | vícekmenný, dřevina je součástí registrovaného významného krajinného prvku                                | Drahelčice | 990        | Obec Drahelčice, Na Návisi 25, 25 219 Drahelčice                |
| 76      | <i>Prunus sp.</i>      | slivoň        | 2         | 1                | 1                         | 12                | 38               |                     |                            | 1        | 1              | dřevina je součástí registrovaného významného krajinného prvku  | Drahelčice | 990        | Obec Drahelčice, Na Návisi 25, 25 219 Drahelčice                |
| 77      | <i>Prunus sp.</i>      | slivoň        | 3         | 2                | 2                         | 24                | 75               |                     |                            | 1        | 1              | vícekmenný, dřevina je součástí registrovaného významného krajinného prvku                                | Drahelčice | 990        | Obec Drahelčice, Na Návisi 25, 25 219 Drahelčice                |
| 78      | <i>Prunus sp.</i>      | slivoň        | 4         |                  |                           |                   |                  | 487                 | 487                        |          |                | porost je částečně součástí registrovaného významného krajinného prvku, vegetace podél strouhy            | Drahelčice | 992, 993   | Agro Tera a.s., Novovysočanská 697/44, Vysočany, 190 00 Praha 9 |
| 79      | <i>Prunus sp.</i>      | slivoň        | 4         | 2                | 2                         | 35                | 110              |                     |                            | 3        | 4              | vícekmenný, ořez kosterních větví, kodominantní větvení, součást vegetace podél strouhy                   | Drahelčice | 993        | Agro Tera a.s., Novovysočanská 697/44, Vysočany, 190 00 Praha 9 |
| 80      | <i>Prunus sp.</i>      | slivoň        | 4         | 4                | 4                         | 35                | 110              |                     |                            | 2        | 2              | vícekmenný, součást vegetace podél strouhy  | Drahelčice | 993        | Agro Tera a.s., Novovysočanská 697/44, Vysočany, 190 00 Praha 9 |
| 81      | <i>Prunus sp.</i>      | slivoň        | 4         | 2                | 2                         | 40                | 126              |                     |                            | 2        | 2              | vícekmenný, součást vegetace podél strouhy  | Drahelčice | 993        | Agro Tera a.s., Novovysočanská 697/44, Vysočany, 190 00 Praha 9 |
| 82      | <i>Prunus sp.</i>      | slivoň        | 4         | 6                | 6                         | 42                | 132              |                     |                            | 2        | 2              | vícekmenný, součást vegetace podél strouhy  | Drahelčice | 993        | Agro Tera a.s., Novovysočanská 697/44, Vysočany, 190 00 Praha 9 |

| Poř. č. | Vědecký název   | Český název   | Výška (m) | Počet kmenů (ks) | Počet kmenů kácených (ks) | Průměr kmene (cm) | Obvod kmene (cm) | Plocha porostu (m2) | Plocha porostu kácená (m2) | Vitalita | Zdravotní stav | Poznámka   | KÚ         | Parcel. č.               | Vlastník   |
|---------|---|---|-----------|------------------|---------------------------|-------------------|------------------|---------------------|----------------------------|----------|----------------|--|------------|--------------------------|--|
| 83      | <i>Prunus sp.</i>   | slivoň  | 4         | 6                | 6                         | 22                | 69               |                     |                            | 2        | 2              | vícekmenný, součást vegetace podél strouhy   | Drahelčice | 993                      | Agro Tera a.s., Novovysočanská 697/44, Vysočany, 190 00 Praha 9  |
| 84      | <i>Prunus sp.</i>   | slivoň  | 4         | 1                | 1                         | 30                | 94               |                     |                            | 2        | 2              | součást vegetace podél strouhy   | Drahelčice | 993                      | Agro Tera a.s., Novovysočanská 697/44, Vysočany, 190 00 Praha 9  |
| 85a     | <i>Prunus sp., Sambucus nigra, Symphoricarpos albus, Fraxinus excelsior, Rosa canina, Juglans regia</i> | slivoň, bez černý, pámelník bílý, jasan ztepilý, růže šípková, ořešák královský | 4         |                  |                           |                   |                  | 2421                | 2421                       |          |                | převážně prostor zarůstajícího zbořeniště, částečně vegetace podél strouhy, porost je částečně součástí registrovaného významného krajinného prvku | Drahelčice | 990, 1010 991, 993, 1009 | Obec Drahelčice, Na Návsi 25, 25 219 Drahelčice<br>Agro Tera a.s., Novovysočanská 697/44, Vysočany, 190 00 Praha 9 |
| 86      | <i>Salix sp.</i>  | vrba  | 15        | 1                | 1                         | 72                | 226              |                     |                            | 1        | 1              |  | Drahelčice | 1009                     | Agro Tera a.s., Novovysočanská 697/44, Vysočany, 190 00 Praha 9  |
| 89      | <i>Prunus sp.</i>   | slivoň  | 5         | 1                | 1                         | 31                | 97               |                     |                            | 1        | 1              | součást vegetace podél strouhy   | Drahelčice | 993                      | Agro Tera a.s., Novovysočanská 697/44, Vysočany, 190 00 Praha 9  |
| 90      | <i>Prunus sp.</i>   | slivoň  | 5         | 2                | 2                         | 36                | 113              |                     |                            | 1        | 1              | vícekmenný, součást vegetace podél strouhy   | Drahelčice | 993                      | Agro Tera a.s., Novovysočanská 697/44, Vysočany, 190 00 Praha 9  |
| 91      | <i>Prunus sp.</i>   | slivoň  | 5         | 1                | 1                         | 34                | 107              |                     |                            | 1        | 1              | součást vegetace podél strouhy   | Drahelčice | 993                      | Agro Tera a.s., Novovysočanská 697/44, Vysočany, 190 00 Praha 9  |
| 92      | <i>Prunus sp., Sambucus nigra</i>   | slivoň, bez černý   | 4         |                  |                           |                   |                  | 582                 | 376                        |          |                | porost je součástí registrovaného významného krajinného prvku  | Drahelčice | 1010 1011                | Obec Drahelčice, Na Návsi 25, 25 219 Drahelčice<br>Agro Tera a.s., Novovysočanská 697/44, Vysočany, 190 00 Praha 9 |
| 93      | <i>Prunus sp.</i>   | slivoň  | 4         | 3                | 3                         | 38                | 119              |                     |                            | 4        | 4              | vícekmenný, zhoršená vitalita a zdravotní stav, dřevina je součástí registrovaného významného krajinného prvku                                     | Drahelčice | 1010                     | Obec Drahelčice, Na Návsi 25, 25 219 Drahelčice  |
| 101     | <i>Sambucus nigra</i>   | bez černý   | 2         |                  |                           |                   |                  | 15                  |                            |          |                | nálet  | Drahelčice | 930                      | Středočeský kraj - krajská správa a údržba silnic, Zborovská 81/11, Smíchov, 150 00 Praha 5                        |

| Poř. č. | Vědecký název           | Český název   | Výška (m) | Počet kmenů (ks) | Počet kmenů kácených (ks) | Průměr kmene (cm) | Obvod kmene (cm) | Plocha porostu (m2) | Plocha porostu kácená (m2) | Vitalita | Zdravotní stav | Poznámka                              | KÚ         | Parcel. č. | Vlastník   |
|---------|-------------------------|---------------|-----------|------------------|---------------------------|-------------------|------------------|---------------------|----------------------------|----------|----------------|---------------------------------------|------------|------------|--|
| 102     | <i>Malus domestica</i>  | jabloň domácí | 4         | 4                |                           | 17                | 53               |                     |                            | 3        | 3              | vícekmenný, významnější ořez koruny   | Drahelčice | 930        | Středočeský kraj - krajská správa a údržba silnic, Zborovská 81/11, Smíchov, 150 00 Praha 5  |
| 103     | <i>Malus domestica</i>  | jabloň domácí | 4         | 1                |                           | 18                | 57               |                     |                            | 2        | 2              |                                       | Drahelčice | 930        | Středočeský kraj - krajská správa a údržba silnic, Zborovská 81/11, Smíchov, 150 00 Praha 5  |
| 104     | <i>Malus domestica</i>  | jabloň domácí | 4         | 1                |                           | 16                | 50               |                     |                            | 3        | 3              | významnější ořez koruny               | Drahelčice | 930        | Středočeský kraj - krajská správa a údržba silnic, Zborovská 81/11, Smíchov, 150 00 Praha 5  |
| 105     | <i>Sambucus nigra</i>   | bez černý     | 3         |                  |                           |                   |                  | 12                  | 12                         |          |                | nálet                                 | Drahelčice | 930        | Středočeský kraj - krajská správa a údržba silnic, Zborovská 81/11, Smíchov, 150 00 Praha 5  |
| 106     | <i>Pyrus communis</i>   | hrušeň obecná | 3         | 1                | 1                         | 14                | 44               |                     |                            | 2        | 2              |                                       | Drahelčice | 930 908    | Středočeský kraj - krajská správa a údržba silnic, Zborovská 81/11, Smíchov, 150 00 Praha 5<br>Petr Melleš, V. Nováka 1076, 252 19 Rudná |
| 107     | <i>Acer platanoides</i> | javor mléč    | 4         | 1                | 1                         | 9                 | 28               |                     |                            | 3        | 3              | poškození kmene                       | Drahelčice | 930        | <b>Středočeský kraj - krajská správa a údržba silnic, Zborovská 81/11, Smíchov, 150 00 Praha 5</b>                                       |
| 108     | <i>Acer platanoides</i> | javor mléč    | 3         | 1                | 1                         | 9                 | 28               |                     |                            | 2        | 2              |                                       | Drahelčice | 930        | <b>Středočeský kraj - krajská správa a údržba silnic, Zborovská 81/11, Smíchov, 150 00 Praha 5</b>                                       |
| 109     | <i>Sambucus nigra</i>   | bez černý     | 2         |                  |                           |                   |                  | 9                   | 9                          |          |                | nálet                                 | Drahelčice | 930        | Středočeský kraj - krajská správa a údržba silnic, Zborovská 81/11, Smíchov, 150 00 Praha 5  |
| 110     | <i>Acer platanoides</i> | javor mléč    | 4         | 1                |                           | 11                | 35               |                     |                            | 1        | 1              |                                       | Drahelčice | 930        | Středočeský kraj - krajská správa a údržba silnic, Zborovská 81/11, Smíchov, 150 00 Praha 5  |
| 111     | <i>Pyrus communis</i>   | hrušeň obecná | 8         | 1                |                           | 52                | 163              |                     |                            | 3        | 3              | kodominantní větvení, prasklina kmene | Drahelčice | 930        | Středočeský kraj - krajská správa a údržba silnic, Zborovská 81/11, Smíchov, 150 00 Praha 5  |
| 112     | <i>Sambucus nigra</i>   | bez černý     | 2         |                  |                           |                   |                  | 13                  |                            |          |                | nálet                                 | Drahelčice | 930        | Středočeský kraj - krajská správa a údržba silnic, Zborovská 81/11, Smíchov, 150 00 Praha 5  |
| 113     | <i>Acer platanoides</i> | javor mléč    | 4         | 1                |                           | 10                | 31               |                     |                            | 2        | 2              |                                       | Drahelčice | 930        | Středočeský kraj - krajská správa a údržba silnic, Zborovská 81/11, Smíchov, 150 00 Praha 5  |

| Poř. č. | Vědecký název   | Český název                                  | Výška (m) | Počet kmenů (ks) | Počet kmenů kácených (ks) | Průměr kmene (cm) | Obvod kmene (cm) | Plocha porostu (m2) | Plocha porostu kácená (m2) | Vitalita | Zdravotní stav | Poznámka  | KÚ         | Parcel. č. | Vlastník   |
|---------|---|--|-----------|------------------|---------------------------|-------------------|------------------|---------------------|----------------------------|----------|----------------|---|------------|------------|--|
| 114     | <i>Pyrus communis</i>   | hrušeň obecná                                | 7         | 1                |                           | 40                | 126              |                     |                            | 4        | 4              | významnější dutina v kmeni, prosychající koruna, prasklina kmene  | Drahelčice | 930        | Středočeský kraj - krajská správa a údržba silnic, Zborovská 81/11, Smíchov, 150 00 Praha 5  |
| 115     | <i>Acer platanoides</i>   | javor mléč                                   | 4         | 1                |                           | 8                 | 25               |                     |                            | 2        | 2              |   | Drahelčice | 930 908    | Středočeský kraj - krajská správa a údržba silnic, Zborovská 81/11, Smíchov, 150 00 Praha 5<br>Petr Melleš, V. Nováka 1076, 252 19 Rudná |
| 116     | <i>Pyrus communis</i>   | hrušeň obecná                                | 7         | 5                |                           | 44                | 138              |                     |                            | 2        | 2              | vícekmene, nálet  | Drahelčice | 930 908    | Středočeský kraj - krajská správa a údržba silnic, Zborovská 81/11, Smíchov, 150 00 Praha 5<br>Petr Melleš, V. Nováka 1076, 252 19 Rudná |
| 117     | <i>Acer platanoides</i>   | javor mléč                                   | 4         | 1                |                           | 10                | 31               |                     |                            | 2        | 2              | kodominantní větvení  | Drahelčice | 930 908    | Středočeský kraj - krajská správa a údržba silnic, Zborovská 81/11, Smíchov, 150 00 Praha 5<br>Petr Melleš, V. Nováka 1076, 252 19 Rudná |
| 118     | <i>Acer platanoides</i>   | javor mléč                                   | 4         | 1                |                           | 10                | 31               |                     |                            | 2        | 2              |   | Drahelčice | 930 908    | Středočeský kraj - krajská správa a údržba silnic, Zborovská 81/11, Smíchov, 150 00 Praha 5<br>Petr Melleš, V. Nováka 1076, 252 19 Rudná |
| 119     | <i>Sambucus nigra</i>   | bez černý                                    | 2         |                  |                           |                   |                  | 14                  |                            |          |                | nálet   | Drahelčice | 930        | Středočeský kraj - krajská správa a údržba silnic, Zborovská 81/11, Smíchov, 150 00 Praha 5  |
| 120     | <i>Malus domestica</i>  | jablono domácí                               | 5         | 1                |                           | 47                | 148              |                     |                            | 4        | 4              | prasklina kmene, prosychající koruna, ořez některých kosterních větví, dřevina je součástí registrovaného významného krajinného prvku | Drahelčice | 986        | Obec Drahelčice, Na Násvi 25, 25 219 Drahelčice  |
| 121     | <i>Prunus sp.</i>   | slivoň                                       | 3         |                  |                           |                   |                  | 16                  |                            |          |                | porost je součástí registrovaného významného krajinného prvku, nálet  | Drahelčice | 986        | Obec Drahelčice, Na Násvi 25, 25 219 Drahelčice  |
| 122     | <i>Malus domestica</i>  | jablono domácí                               | 4         | 1                |                           | 40                | 126              |                     |                            | 3        | 3              | kodominantní větvení, dřevina je součástí registrovaného významného krajinného prvku  | Drahelčice | 986 984    | Obec Drahelčice, Na Násvi 25, 25 219 Drahelčice<br>Agro Tera a.s., Novovysočanská 697/44, Vysočany, 190 00 Praha 9                       |
| 123     | <i>Rosa canina, Prunus sp., Sambucus nigra, Crataegus laevigata</i> | růže šípková, slivoň, bez černý, hloh obecný | 3         |                  |                           |                   |                  | 135                 |                            |          |                | porost je součástí registrovaného významného krajinného prvku, nálet  | Drahelčice | 986        | Obec Drahelčice, Na Násvi 25, 25 219 Drahelčice  |



| Poř. č. | Vědecký název                                     | Český název                            | Výška (m) | Počet kmenů (ks) | Počet kmenů kácených (ks) | Průměr kmene (cm) | Obvod kmene (cm) | Plocha porostu (m2) | Plocha porostu kácená (m2) | Vitalita | Zdravotní stav | Poznámka  | KÚ         | Parcel. č.        | Vlastník  |
|---------|---|--|-----------|------------------|---------------------------|-------------------|------------------|---------------------|----------------------------|----------|----------------|---|------------|-------------------|---|
| 124     | <i>Malus domestica</i>                            | jabloň domácí                          | 5         | 1                |                           | 51                | 160              |                     |                            | 2        | 2              | dřevina je součástí registrovaného významného krajinného prvku  | Drahelčice | 986               | Obec Drahelčice, Na Návisi 25, 25 219 Drahelčice  |
| 125     | <i>Malus domestica</i>                            | jabloň domácí                          | 5         | 1                |                           | 50                | 157              |                     |                            | 2        | 2              | dřevina je součástí registrovaného významného krajinného prvku  | Drahelčice | 986<br>984        | Obec Drahelčice, Na Návisi 25, 25 219 Drahelčice<br>Agro Tera a.s., Novovysočanská 697/44, Vysočany, 190 00 Praha 9   |
| 126     | <i>Malus domestica</i>                            | jabloň domácí                          | 5         | 1                |                           | 35                | 110              |                     |                            | 3        | 3              | ořez některých kosterních větví, dřevina je součástí registrovaného významného krajinného prvku                 | Drahelčice | 986               | Obec Drahelčice, Na Návisi 25, 25 219 Drahelčice  |
| 127     | <i>Malus domestica</i>                            | jabloň domácí                          | 5         | 1                |                           | 48                | 151              |                     |                            | 3        | 3              | významnější dutina v kmeni, prosychající koruna, dřevina je součástí registrovaného významného krajinného prvku | Drahelčice | 986               | Obec Drahelčice, Na Návisi 25, 25 219 Drahelčice  |
| 128     | <i>Malus domestica</i>                            | jabloň domácí                          | 5         | 1                |                           | 29                | 91               |                     |                            | 3        | 3              | dřevina je součástí registrovaného významného krajinného prvku  | Drahelčice | 986               | Obec Drahelčice, Na Návisi 25, 25 219 Drahelčice  |
| 129     | <i>Prunus sp.</i>                                 | slivoň                                 | 5         | 1                |                           | 28                | 88               |                     |                            | 3        | 3              | nálet, dřevina je součástí registrovaného významného krajinného prvku   | Drahelčice | 986               | Obec Drahelčice, Na Návisi 25, 25 219 Drahelčice  |
| 130     | <i>Malus domestica</i>                            | jabloň domácí                          | 5         | 1                |                           | 37                | 116              |                     |                            | 3        | 3              | významnější dutina v kmeni, dřevina je součástí registrovaného významného krajinného prvku                      | Drahelčice | 986               | Obec Drahelčice, Na Návisi 25, 25 219 Drahelčice  |
| 131     | <i>Malus domestica</i>                            | jabloň domácí                          | 5         | 1                |                           | 38                | 119              |                     |                            | 2        | 2              | dřevina je součástí registrovaného významného krajinného prvku  | Drahelčice | 986               | Obec Drahelčice, Na Návisi 25, 25 219 Drahelčice  |
| 132     | <i>Rosa Canina, Prunus sp., Ligustrum vulgare</i> | růže šípková, slivoň, ptačí zob obecný | 3         |                  |                           |                   |                  | 121                 |                            |          |                | porost je součástí registrovaného významného krajinného prvku, nálet  | Drahelčice | 986<br>987<br>988 | Obec Drahelčice, Na Návisi 25, 25 219 Drahelčice<br>Agro Tera a.s., Novovysočanská 697/44, Vysočany, 190 00 Praha 9<br>EKO-LAUNDRY s.r.o., Bílkova 855/19, Staré Město, 11000 Praha 1 |
| 133     | <i>Prunus sp.</i>                                 | slivoň                                 | 5         | 1                | 1                         | 28                | 88               |                     |                            | 2        | 2              | součást vegetace podél strouhy  | Drahelčice | 933               | Agro Tera a.s., Novovysočanská 697/44, Vysočany, 190 00 Praha 9   |
| 134     | <i>Prunus sp.</i>                                 | slivoň                                 | 5         | 3                | 3                         | 34                | 107              |                     |                            | 2        | 2              | vícekmene, součást vegetace podél strouhy   | Drahelčice | 934               | Agro Tera a.s., Novovysočanská 697/44, Vysočany, 190 00 Praha 9   |

| Poř. č.            | Vědecký název     | Český název | Výška (m) | Počet kmenů (ks) | Počet kmenů kácených (ks) | Průměr kmene (cm) | Obvod kmene (cm) | Plocha porostu (m2) | Plocha porostu kácená (m2) | Vitalita | Zdravotní stav | Poznámka                                   | KÚ         | Parcel. č. | Vlastník  |
|--------------------|-------------------|-------------|-----------|------------------|---------------------------|-------------------|------------------|---------------------|----------------------------|----------|----------------|--|------------|------------|---|
| 135                | <i>Prunus sp.</i> | slivoň      | 5         | 3                | 3                         | 44                | 138              |                     |                            | 2        | 2              | vícekmenná, součást vegetace podél strouhy | Drahelčice | 935        | Agro Tera a.s., Novovysočanská 697/44, Vysočany, 190 00 Praha 9 |
| celkem:            |                   |             |           | 150              |                           |                   | m2:              | 4924                |                            |          |                |  |            |            |   |
| z toho kácené (ks) |                   |             |           |                  | 83                        |                   | m2:              |                     | 3767                       |          |                |  |            |            |   |
| ponechané (ks)     |                   |             |           | 67               |                           |                   | m2:              | 1157                |                            |          |                |  |            |            |   |

Poznámka: Tučně jsou vyznačeny dřeviny, u nichž je v případě kácení nutné povolení dle § 8 zákona č. 114/1992 Sb., o ochraně přírody a krajiny, a vyhl. č. 189/2013 Sb., o ochraně dřevin a povolení jejich kácení (stromy o obvodu kmene více jak 80 cm, porosty o ploše více jak 40 m2, stromořadí, významné krajinné prvky, náhradní výsadby). Barevně podbarvené dřeviny jsou určeny k zachování.

**PŘÍLOHA Č. 2: TABULKA DŘEVIN V KÚ HOŘELICE**

| Poř. č. | Vědecký název   | Český název  | Výška (m) | Počet kmenů (ks) | Počet kmenů kácených (ks) | Průměr kmene (cm) | Obvod kmene (cm) | Plocha porostu (m2) | Plocha porostu kácená (m2) | Vitalita | Zdravotní stav | Poznámka                                  | KÚ       | Parcel. č.           | Vlastník  |
|---------|---|--|-----------|------------------|---------------------------|-------------------|------------------|---------------------|----------------------------|----------|----------------|---|----------|----------------------|---|
| 85b     | <i>Prunus sp., Sambucus nigra, Symphoricarpos albus, Fraxinus excelsior, Rosa canina, Juglans regia</i>                           | slivoň, bez černý, pámelník bílý, jasan ztepilý, růže šípková, ořešák královský                              | 4         |                  |                           |                   |                  | 2409                | 478                        |          |                | převážně prostor zarůstajícího zbořeniště | Hořelice | 423, 1082            | Josef Jakoubek, Mirovická 1090/38, Kobylisy, 182 00 Praha 8   |
| 87      | <i>Salix sp.</i>  | vrba   | 15        | 2                |                           | 81                | 254              |                     |                            | 1        | 1              | vícekmén                                  | Hořelice | 1009                 | Agro Tera a.s., Novovysočanská 697/44, Vysočany, 190 00 Praha 15  |
| 88      | <i>Prunus sp.</i>   | slivoň   | 4         | 1                |                           | 27                | 85               |                     |                            | 1        | 1              |   | Hořelice | 423                  | Josef Jakoubek, Mirovická 1090/38, Kobylisy, 182 00 Praha 8   |
| 94      | <i>Prunus sp., Cornus sanguinea, Picea abies, Salix sp., Acer campestre, Betula pendula, Rosa canina, Hippophae rhamnoides</i>    | slivoň, svída krvavá, smrk ztepilý, vrba, javor babyka, bříza bělokorá, růže šípková, rakytník řešetlakovitý | 3-7       |                  |                           |                   |                  | 2766                | 2766                       |          |                | vegetační úpravy podél komunikace         | Hořelice | 95/9, 95/13, 421 422 | ČR - Ředitelství silnic a dálnic, Na Pankráci 546/56, Nusle, 140 00 Praha 4<br>Agro Tera a.s., Novovysočanská 697/44, Vysočany, 190 00 Praha 9        |
| 95      | <i>Prunus sp., Sambucus nigra, Malus domestica, Rosa canina, Betula pendula, Cornus sanguinea, Acer pseudoplatanus, Salix sp.</i> | slivoň, bez černý, jablono domáci, růže šípková, bříza bělokorá, svída krvavá, javor klen, vrba              | 4-10      |                  |                           |                   |                  | 1788                | 1053                       |          |                |   | Hořelice | 95/9, 385/1, 421 416 | ČR - Ředitelství silnic a dálnic, Na Pankráci 546/56, Nusle, 140 00 Praha 4<br>ČR - Státní pozemkový úřad, Husinecká 1024/11a, Žižkov, 130 00 Praha 3 |
| 96      | <i>Salix sp.</i>  | vrba   | 11        | 3                | 3                         | 64                | 201              |                     |                            | 1        | 2              | vícekmén                                  | Hořelice | 95/13                | ČR - Ředitelství silnic a dálnic, Na Pankráci 546/56, Nusle, 140 00 Praha 4   |
| 97      | <i>Acer campestre</i>   | javor babyka   | 9         | 4                | 4                         | 27                | 85               |                     |                            | 1        | 1              | vícekmén                                  | Hořelice | 95/13                | ČR - Ředitelství silnic a dálnic, Na Pankráci 546/56, Nusle, 140 00 Praha 4   |

| Poř. č. | Vědecký název  | Český název  | Výška (m) | Počet kmenů (ks) | Počet kmenů kácených (ks) | Průměr kmene (cm) | Obvod kmene (cm) | Plocha porostu (m2) | Plocha porostu kácená (m2) | Vitalita | Zdravotní stav | Poznámka           | KÚ       | Parcel. č. | Vlastník  |
|---------|--|--|-----------|------------------|---------------------------|-------------------|------------------|---------------------|----------------------------|----------|----------------|--------------------|----------|------------|---|
| 98      | <i>Betula pendula</i>  | bříza bělokorá   | 15        | 1                | 1                         | 37                | 116              |                     |                            | 1        | 1              |                    | Hořelice | 95/13      | ČR - Ředitelství silnic a dálnic, Na Pankráci 546/56, Nusle, 140 00 Praha 4 |
| 99      | <i>Prunus sp.</i>  | slivoň   | 6         | 6                | 1                         | 31                | 97               |                     |                            | 1        | 1              | vícekmenn          | Hořelice | 95/13      | ČR - Ředitelství silnic a dálnic, Na Pankráci 546/56, Nusle, 140 00 Praha 4 |
| 100     | <i>Prunus sp.</i>  | slivoň   | 6         | 1                | 1                         | 35                | 110              |                     |                            | 1        | 1              |                    | Hořelice | 95/13      | ČR - Ředitelství silnic a dálnic, Na Pankráci 546/56, Nusle, 140 00 Praha 4 |
| 136     | <i>Populus tremula</i>   | topol osika  | 15        | 1                | 1                         | 28                | 88               |                     |                            | 1        | 1              |                    | Hořelice | 95/13      | ČR - Ředitelství silnic a dálnic, Na Pankráci 546/56, Nusle, 140 00 Praha 4 |
| 137     | <i>Betula pendula</i>  | bříza bělokorá   | 15        | 1                | 1                         | 30                | 94               |                     |                            | 1        | 1              |                    | Hořelice | 95/13      | ČR - Ředitelství silnic a dálnic, Na Pankráci 546/56, Nusle, 140 00 Praha 4 |
| 138     | <i>Betula pendula</i>  | bříza bělokorá   | 15        | 1                | 1                         | 28                | 88               |                     |                            | 1        | 1              |                    | Hořelice | 95/13      | ČR - Ředitelství silnic a dálnic, Na Pankráci 546/56, Nusle, 140 00 Praha 4 |
| 139     | <i>Populus tremula</i>   | topol osika  | 15        | 1                | 1                         | 28                | 88               |                     |                            | 1        | 1              |                    | Hořelice | 95/13      | ČR - Ředitelství silnic a dálnic, Na Pankráci 546/56, Nusle, 140 00 Praha 4 |
| 140     | <i>Prunus avium</i>  | třešeň ptačí   | 9         | 1                | 1                         | 39                | 122              |                     |                            | 1        | 1              |                    | Hořelice | 95/13      | ČR - Ředitelství silnic a dálnic, Na Pankráci 546/56, Nusle, 140 00 Praha 4 |
| 141     | <i>Salix sp., Betula pendula, Pinus sylvestris, Larix decidua, Rosa canina, Cornus sanguinea, Symphoricarpos alba, Prunus sp., Malus domestica</i> | vrba, bříza bělokorá, borovice lesní, modřín opadavý, růže šípková, svída krvavá, pámelník bílý, slivoň, jablonoň domácí | 1-8       |                  |                           |                   |                  | 605                 | 529                        |          |                |                    | Hořelice | 95/13      | ČR - Ředitelství silnic a dálnic, Na Pankráci 546/56, Nusle, 140 00 Praha 4 |
| 142     | <i>Betula pendula</i>  | bříza bělokorá   | 10        | 1                | 1                         | 29                | 91               |                     |                            | 1        | 1              |                    | Hořelice | 95/13      | ČR - Ředitelství silnic a dálnic, Na Pankráci 546/56, Nusle, 140 00 Praha 4 |
| 143     | <i>Larix decidua</i>   | modřín opadavý   | 10        | 1                | 1                         | 46                | 144              |                     |                            | 1        | 2              | ořez od komunikace | Hořelice | 95/13      | ČR - Ředitelství silnic a dálnic, Na Pankráci 546/56, Nusle, 140 00 Praha 4 |

| Poř. č.            | Vědecký název   | Český název   | Výška (m) | Počet kmenů (ks) | Počet kmenů kácených (ks) | Průměr kmene (cm) | Obvod kmene (cm) | Plocha porostu (m2) | Plocha porostu kácená (m2) | Vřítalita | Zdravotní stav | Poznámka  | KÚ       | Parcel. č.   | Vlastník  |
|--------------------|---|---|-----------|------------------|---------------------------|-------------------|------------------|---------------------|----------------------------|-----------|----------------|-----------|----------|--------------|---|
| 144                | <i>Betula pendula</i>   | bříza bělokorá                                      | 10        | 2                |                           | 39                | 122              |                     |                            | 1         | 2              | vícekmenn | Hořelice | 95/13        | ČR - Ředitelství silnic a dálnic, Na Pankráci 546/56, Nusle, 140 00 Praha 4   |
| 145                | <i>Pinus sylvestris</i>   | borovice lesní                                      | 8         | 1                |                           | 28                | 88               |                     |                            | 1         | 1              |           | Hořelice | 95/13        | ČR - Ředitelství silnic a dálnic, Na Pankráci 546/56, Nusle, 140 00 Praha 4   |
| 146                | <i>Pinus sylvestris</i>   | borovice lesní                                      | 8         | 1                |                           | 29                | 91               |                     |                            | 1         | 1              |           | Hořelice | 95/13        | ČR - Ředitelství silnic a dálnic, Na Pankráci 546/56, Nusle, 140 00 Praha 4   |
| 147                | <i>Pinus sylvestris</i>   | borovice lesní                                      | 8         | 1                |                           | 34                | 107              |                     |                            | 1         | 1              |           | Hořelice | 95/13, 95/12 | ČR - Ředitelství silnic a dálnic, Na Pankráci 546/56, Nusle, 140 00 Praha 4   |
| 148                | <i>Pinus sylvestris</i>   | borovice lesní                                      | 8         | 1                |                           | 33                | 104              |                     |                            | 1         | 1              |           | Hořelice | 95/13        | ČR - Ředitelství silnic a dálnic, Na Pankráci 546/56, Nusle, 140 00 Praha 4   |
| 149                | <i>Rosa canina, Prunus sp., Sambucus nigra, Cornus sanguinea, Salix sp.</i> | růže šípková, slivoň, bez černý, svída krvavá, vrba | 1-6       |                  |                           |                   | 2889             |                     | 517                        |           |                |           | Hořelice | 414 413      | Andrea Floriánová, Masarykova 770/180, 25 219 Rudná<br>ČR - Státní pozemkový úřad, Husinecká 1024/11a, Žižkov, 130 00 Praha 3 |
| celkem:            |   |   |           | 31               |                           |                   | m2:              | 7568                |                            |           |                |           |          |              |   |
| z toho kácené (ks) |   |   |           |                  | 17                        |                   | m2:              |                     | 5343                       |           |                |           |          |              |   |
| ponechané (ks)     |   |   |           | 14               |                           |                   | m2:              | 2225                |                            |           |                |           |          |              |   |

Poznámka: Tučně jsou vyznačeny dřeviny, u nichž je v případě kácení nutné povolení dle § 8 zákona č. 114/1992 Sb., o ochraně přírody a krajiny, a vyhl. č. 189/2013 Sb., o ochraně dřevin a povolení jejich kácení (stromy o obvodu kmene více jak 80 cm, porosty o ploše více jak 40 m2, stromořadí, významné krajinné prvky, náhradní výsadby). Barevně podbarvené dřeviny jsou určeny k zachování.