

ČÍSLO REVIZE:	POPIS ZMĚNY / ODŮVODNĚNÍ:	DATUM:

ČÁST B

SOUŘADNICOVÝ SYSTÉM S-JTSK, VÝŠKOVÝ SYSTÉM Bpv

AUTORIZACE

OBJEDNATEL:



**KRAJSKÁ SPRÁVA A ÚDRŽBA SILNIC STŘEDOČESKÉHO KRAJE,
PŘÍSPĚVKOVÁ ORGANIZACE**

Zborovská 81/11
150 21 Praha 5 - Smíchov
IČ: 000 66 001

ZHOTOVITEL:

ADV/S/A
projekty a řízení dopravních staveb

ADVISIA, s.r.o.

Rubeška 215/1
Praha 9, 190 00
www.advisia.cz, info@advisia.cz

NAVRHL / VYPRACOVAL:

Ing. Michal NĚMEC

ZODPOVĚDNÝ PROJEKTANT:

Ing. Michal NĚMEC

TECHNICKÁ KONTROLA:

Ing. Miroslav VĚTROVSKÝ

HLAVNÍ INŽENÝR PROJEKTU:

Ing. Michal NĚMEC

AKCE:

**II/336 Zruč nad Sázavou,
ul. 1.máje, PD**

ČÍSLO ZAKÁZKY:

24-001-A

DATUM:

03 / 2025

FOMÁT:

31 x A4

MĚŘÍTKO

.

REVIZE:

00

ČÍSLO PŘÍLOHY:

B

NÁZEV PŘÍLOHY:

SOUHRNNÁ TECHNICKÁ ZPRÁVA

STUPEŇ PD:

PDPS

PARÉ:

Obsah

B.1	POPIS ÚZEMÍ STAVBY	2
B.2	CELKOVÝ POPIS STAVBY	7
B.2.1	CELKOVÁ KONCEPCE ŘEŠENÍ STAVBY	7
B.2.2	CELKOVÉ URBANISTICKÉ A ARCHITEKTONICKÉ ŘEŠENÍ.....	10
B.2.3	CELKOVÉ TECHNICKÉ ŘEŠENÍ	10
B.2.4	BEZBARIÉROVÉ UŽÍVÁNÍ.....	11
B.2.5	BEZPEČNOST PŘI UŽÍVÁNÍ STAVBY.....	11
B.2.6	ZÁKLADNÍ CHARAKTERISTIKA OBJEKTŮ	12
B.2.7	ZÁKLADNÍ CHARAKTERISTIKA TECHNICKÝCH A TECHNOLOGICKÝCH ZAŘÍZENÍ.....	13
B.2.8	ZÁSADY POŽÁRNĚ BEZPEČNOSTNÍHO ŘEŠENÍ	13
B.2.9	ÚSPORA ENERGIE A TEPELNÁ OCHRANA	14
B.2.10	HYGIENICKÉ ŘEŠENÍ STAVBY, POŽADAVKY NA PRACOVNÍ PROSTŘEDÍ	14
B.2.11	ZÁSADY OCHRANY STAVBY PŘED NEGATIVNÍMI ÚČINKY VNĚJŠÍHO PROSTŘEDÍ	14
B.3	PŘIPOJENÍ NA TECHNICKOU INFRASTRUKTURU	15
B.4	DOPRAVNÍ ŘEŠENÍ.....	15
B.5	ŘEŠENÍ VEGETACE A SOUVISEJÍCÍCH TERÉNNÍCH ÚPRAV	15
B.6	POPIS VLIVŮ STAVBY NA ŽIVOTNÍ PROSTŘEDÍ A JEHO OCHRANA	16
B.7	OCHRANA OBYVATELSTVA.....	17
B.8	ZÁSADY ORGANIZACE VÝSTAVBY	17
B.8.1	TECHNICKÁ ZPRÁVA	17
B.8.2	VÝKRESY	28
B.8.3	HARMONOGRAM VÝSTAVBY	28
B.8.4	SCHÉMA STAVEBNÍCH POSTUPŮ	28
B.9	CELKOVÉ VODOHOSPODÁŘSKÉ ŘEŠENÍ	28

B.1 POPIS ÚZEMÍ STAVBY

a) charakteristika území a stavebního pozemku

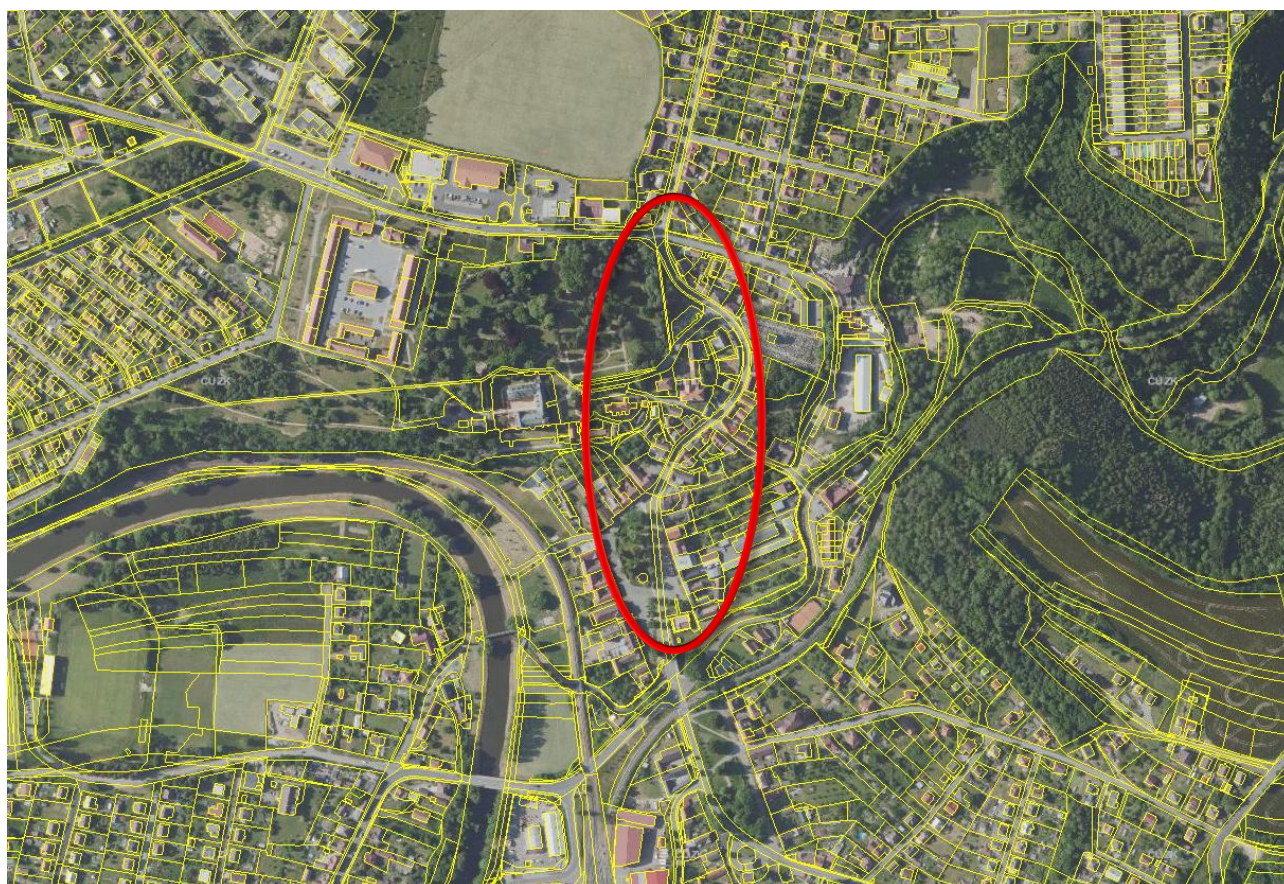
Stavba je situována na silnici silnice II/336 (ul. 1. máje) v km cca 20,730 – 21,160 provozního staničení. Začátek úseku je od pracovní spáry v místě přechodu asfaltového povrchu na dlažební kostky za přechodem pro chodce pod křižovatkou s ulicemi Dubinská a Na Úvoze. Konec úseku je na spáře dlážděné a asfaltové vozovky na náměstí MUDr. J. Svobody.

Stavba řeší Rekonstrukci vozovky silnice II/336 s cílem výměny dlážděného krytu za živičný.

Jedná se o intravilán obce, poblíž městského centra. Stávající plochy jsou zpevněné komunikace, a zpevněné chodníky. Podél chodníků je stávající zástavba.

Po dokončení bude stavba plnit stejnou funkci jako doposud, tzn., bude se i nadále jednat silnici II/336.

Obrázek 1 - území stavby

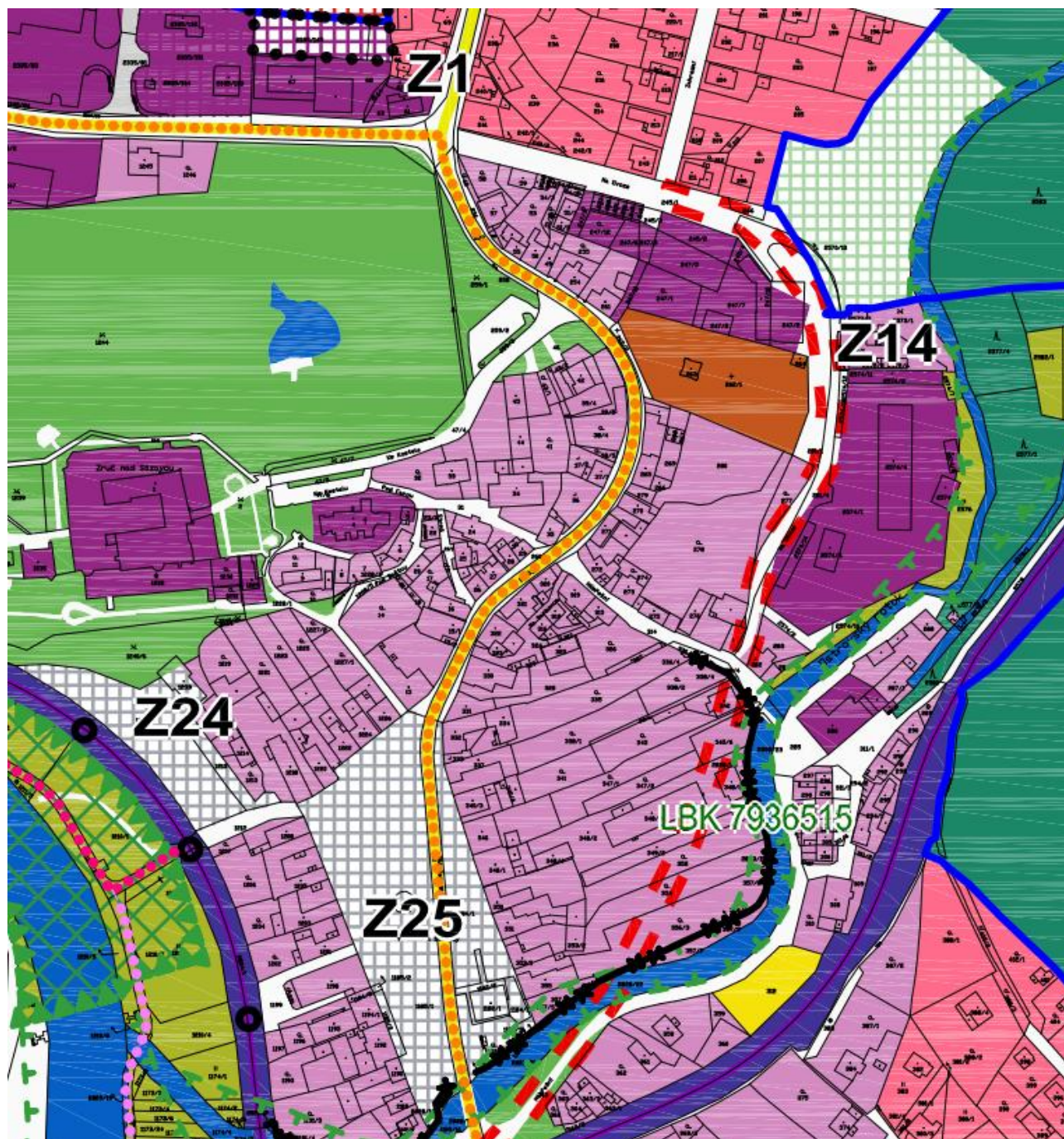


b) údaje o souladu stavby s územně plánovací dokumentací, s cíli a úkoly územního plánování, včetně informace o vydané územně plánovací dokumentaci

Město Zruč nad Sázavou má platný územní plán ve změně č. 5, účinný od roku 2022. V současné době se projednává změna č. 6.

Navrhovaný záměr je v ploše dopravní infrastruktury, konkrétně silnice II. třídy.

Obrázek 2 - výřez z hlavního výkresu Územního plánu



c) geologická, geomorfologická a hydrogeologická charakteristika, včetně zdrojů nerostů a podzemních vod

Inženýrskogeologický průzkum nebyl prováděn. Záměr bude realizován v ploše stávajících komunikací v intravilánu města, kde lze předpokládat konsolidované podloží.

d) výčet a závěry provedených průzkumů a měření

Byl proveden diagnostický průzkum vozovky. Průzkum byl proveden ČVUT FSV, odborná laboratoř OL 136 v 4/2024.

Na základě provedené diagnostiky posuzovaného úseku komunikace II/336 v obci Zruč nad Sázavou, ulice 1. máje byla navržena pro celý úsek kompletní rekonstrukce stávající konstrukce vozovky při zachování stávající nivelety. Navržená skladba konstrukce vozovky odpovídá TDZ V. Navržená konstrukce vozovky počítá s využitím stávajících materiálů pod hydraulicky stmelenou vrstvou, ta však bude muset dosahovat minimální kvality PIII, tzn. lze s velkou pravděpodobností předpokládat, že bude muset dojít ke zlepšení/úpravě stávajících zrnitých materiálů, tak aby bylo dosaženo min. modulu přetvárnosti $E_{def,2}$ 45 MPa.

e) ochrana území podle jiných právních předpisů

Stavební záměr se nenachází:

- v památkové rezervaci nebo zóně
- ve zvláště chráněném území (národním parku, chráněné krajinné oblasti, rezervaci nebo památce)
- v plochách Natura 2000
- v blízkosti památných stromů

Stavební záměr se nachází:

- v území s archeologickými nálezy kategorie I (území s pozitivně prokázaným výskytem archeologických nálezů) ve smyslu ust. §22 zákona č. 20/1987 Sb., o státní památkové péči, ve znění pozdějších předpisů. Z této skutečnosti vyplývá pro stavebníky povinnost již v době přípravy stavební činnosti, resp. zemních prací, tento jejich záměr oznámit Archeologickému ústavu AV, Praha, v.v.i., a umožnit jemu nebo jiné organizaci, popřípadě fyzické osobě, s povolením Ministerstva kultury k provádění archeologických výzkumů (tzv. oprávněné organizaci) provést na dotčeném území záchranný archeologický výzkum. Před zahájením prací bude v předstihu informován příslušný Archeologický ústav.

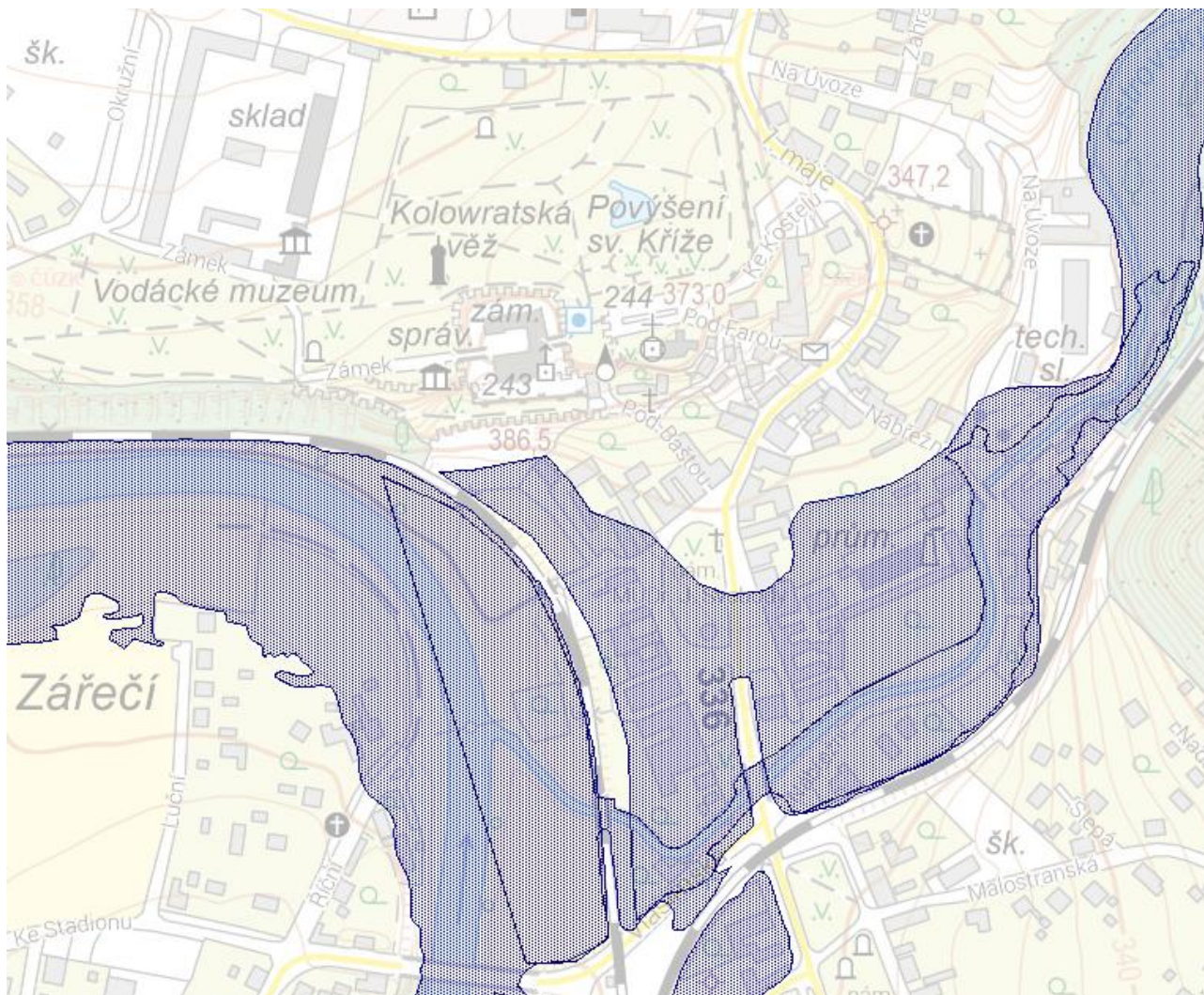
V rámci záchranného archeologického výzkumu bude skrývka povrchových terénů i hloubení výkopů probíhat formou dohledu. Eventuální zjištěné archeologické situace budou začištěny a zdokumentovány. Tato část prací může být prováděna až v souběhu se stavební činností a je nezbytné pro ni vymezit v harmonogramu stavby potřebný čas a finanční prostředky v rozpočtu stavby. Případné zjištění složitějších archeologických situací, které by vyžadovaly provedení plošného záchranného archeologického výzkumu, bude řešeno při realizaci, pokud taková situace nastane.

f) poloha vzhledem k záplavovému území, poddolovanému území apod.

Prostor stavby se nenachází v registrovaných poddolovaných nebo sesuvných územích.

Jižní část náměstí MUDr. J. Svobody se nachází v záplavovém území Q100.

Obrázek 3 - záplavové území Q100



g) vliv stavby na okolní stavby a pozemky, ochrana okolí, vliv stavby na odtokové poměry v území

Odtokové poměry v území se nezmění. Rozsah nově navrhovaných zpevněných ploch odpovídá stávajícímu rozsahu zpevněných ploch.

h) požadavky na asanace, demolice, kácení dřevin

Dojde k vybourání stávajících konstrukcí komunikací. Nedojde ke kácení dřevin.

i) požadavky na maximální dočasné a trvalé zábory zemědělského půdního fondu nebo pozemků určených k plnění funkce lesa

Stavbou NEDOJDE k trvalému zásahu do pozemků zemědělského půdního fondu (ZPF) ani pozemků určených k plnění funkce lesa (PUPFL).

j) územně technické podmínky

Možnost napojení na stávající dopravní a technickou infrastrukturu nebude stavbou trvale dotčena.

k) věcné a časové vazby stavby, podmiňující, vyvolané, související investice

Vodohospodářská společnost Vrchlice – Maleč a.s. připravuje přeložku stávajícího vodovodu v ulici 1. máje. Záměr je zakreslen v koordinační situaci.

Město Zruč nad Sázavou připravuje úpravu náměstí MUDr. J. Svobody. Projekt má vydané stavební povolení. Záměr je zakreslen v koordinační situaci.

Záměr rekonstrukce vozovky silnice II/336 v km cca 20,730 – 21,160 není v nesouladu s výše uvedenými záměry dalších investorů. Projekty budou dále vzájemně koordinovány aby mohli být v budoucnu zadány a realizovány současně jedním zhotovitelem.

Středočeský kraj připravuje opravu silnice II/126 – ulice Kutnohorská a Vlašimská. Záměr rekonstrukce vozovky silnice II/336 se opravy silnice II/126 přímo nedotýká. Je třeba koordinovat časovou návaznost projektů a organizaci uzavírek a objízdných tras.

V zájmovém území plánuje/projednáva společnost T-Mobile Czech Republic a.s. rozšíření optické infrastruktury. Obě stavby jsou vzájemně koordinovány a došlo k dohodě mezi Krajskou správou a údržbou silnic a společností T-Mobile Czech Republic a.s. o koordinaci obou staveb. Dohoda je součástí dokladové části.

V současné době (03/2025) nejsou známy další jiné záměry plánovaných staveb v zájmovém území, které by mohly být v nesouladu s navrženou stavbou.

l) seznam pozemků podle katastru nemovitostí, na kterých se stavba provádí

Seznam pozemků podle katastru nemovitostí, na kterých se stavba provádí je uveden jako příloha č. 1 této zprávy.

m) seznam pozemků podle katastru nemovitostí, na kterých vznikne ochranné nebo bezpečnostní pásmo

Stavbou nevznikají nová ochranná ani bezpečnostní pásma.

n) požadavky na monitoringy a sledování přetvoření

Nejsou požadavky na monitoringy a sledování přetvoření.

o) možnosti napojení stavby na veřejnou dopravní a technickou infrastrukturu

Připojení na dopravní infrastrukturu se nemění.

B.2 CELKOVÝ POPIS STAVBY

B.2.1 CELKOVÁ KONCEPCE ŘEŠENÍ STAVBY

a) nová stavba nebo změna dokončené stavby

Změna dokončené stavby.

b) účel užívání stavby

Stavba plní dopravní funkci.

c) trvalá nebo dočasná stavba

Jedná se o stavbu trvalou.

d) informace o vydaných rozhodnutích o povolení výjimky z technických požadavků na stavby a technických požadavků zabezpečujících bezbariérové užívání stavby nebo souhlasu s odchylným řešením z platných předpisů a norem

Nejsou vydána rozhodnutí o povolení výjimek nebo souhlasy s odchylným řešením.

e) informace o tom, zda a v jakých částech dokumentace jsou zohledněny podmínky závazných stanovisek dotčených orgánů

Podmínky pro realizační fázi jsou uvedeny v kapitole B.8.1 n)

- **Vyjádření T-Mobile Czech Republic a.s. z 8. 1. 2024 (zn. E01090/24)**

Přípomínka: V zájmovém území naše společnost plánuje/projednáva rozšíření optické infrastruktury, je nutné naše stavby v zájmovém území koordinovat a současně po žadateli požadujeme, aby příslušnému stavebnímu úřadu byl pro účely odsouhlasení stavebního záměru žadatele doložen doklad prokazující dohodu o koordinaci obou staveb.

Vypořádání připomínky: Obě stavby jsou vzájemně koordinovány a došlo k dohodě mezi Krajskou správou a údržbou silnic a společností T-Mobile Czech Republic a.s. o koordinaci obou staveb. Dohoda je součástí dokladové části.

- **Vyjádření Správa Železnic, státní organizace z 21. 2. 2024 (zn. S19901/I-7218/2024-SŽ-OŘ PHA-OPS)**

Přípomínka: Zájmový prostor stavby se nachází v částečně v ochranném pásmu dráhy železniční trati Kutná Hora hl.n. – Zruč nad Sázavou (TÚDÚ 175112) v žkm 35,450 – 35,500 vpravo trati.

Vypořádání připomínky: Zájmový prostor stavby se nenachází v ochranném pásmu dráhy. Ochranné pásmo dráhy bylo doplněno do situačních výkresů.

- **Vyjádření k PD POLICIE ČR, Krajské ředitelství policie Středočeského kraje, Územní odbor Kutná Hora, Dopravní inspektorát z 12. 7. 2024 (č.j. KRPS-173411-2/ČJ-010506-ZZ).**

Přípomínka: Úpravy pro zajištění pohybu zrakově postižených osob budou v souladu s ČSN 73 6110 (změna Z1) a dále s vyhl. 398/2009 Sb. O obecných technických požadavcích zabezpečujících bezbariérové užívání staveb.

Vypořádání připomínky: Úpravy pro zajištění pohybu zrakově postižených osob jsou v souladu s uvedenými předpisy.

Připomínka: Na chodníku u místa pro přecházení v křižovatce ulic 1. máje a Nábřežní bude při současné šířce chodníku na jeho konci zřízen pouze varovný pás kolmo na osu přecházení. Tento bude zřízen při předláždění i na protější straně.

Vypořádání připomínky: Varovné pásy jsou upraveny a doplněny podle připomínky.

Připomínka: Na pozemní komunikaci v místě rekonstrukce, kde je komunikace široká 6 metrů a více (tedy celý úsek), bude vyznačena středová čára „V1a“ popř. „V2b“ dle TP 133 (Zásady pro vodorovné dopravní značení na pozemních komunikacích) čl. 4.2.

Vypořádání připomínky: Byla doplněna středová čára.

Připomínka: Nové vodorovné dopravní značení bude plynule navazovat na stávající vodorovné dopravní značení na obou stranách rekonstruovaného úseku.

Vypořádání připomínky: Nové vodorovné dopravní značení plynule navazuje na stávající vodorovné dopravní značení na obou stranách rekonstruovaného úseku.

Připomínka: Dopravní inspektorát Kutná Hora nesouhlasí s vedením objízdné trasy pro vozidla do 3,5 t.

Vypořádání připomínky: Samostatná objízdná trasa pro vozidla do 3,5 t byla zrušena a i vozidla do 3,5 t budou vedena po objízdné trase, která je pro vozidla do 12 t.

- **Vyjádření města Zruč nad Sázavou, z 24. 7. 2024**

Připomínka: Stávající šířkové uspořádání komunikace zůstane zachováno

Vypořádání připomínky: Stávající šířkové uspořádání je zachováno a bylo tak již v PD zaslané k vyjádření.

Připomínka: Stávající štípané kamenné obruby budou vyměněny za betonové Pro zajištění náslapu obrub + 12 cm (lokálně lze snížit na +10 cm). Kamenné obruby si město vezme

Vypořádání připomínky: Výměna obrub je navržena a bylo tak již v PD zaslané k vyjádření.

Připomínka: Přídlažba z dvouřádku z kamenných kostek bude provedena v úseku přes náměstí pro vymezení průjezdu silnice II/336, jinak bude řešení celého úseku bez přídlažby.

Vypořádání připomínky: V úseku přes náměstí byla doplněna přídlažba z dvouřádku z kamenných kostek.

Připomínka: Chodníky podél II/336 zůstanou zachovány – přeloží se z důvodu osazení nových betonových obrubníků na náklady investora.

Vypořádání připomínky: Toto řešení bylo již v PD zaslané k vyjádření.

Připomínka: Odvodnění – stávající systém odvodnění zůstane zachován. Předpokládá se posun stávajících uličních vpustí a jejich slícování s obrubami (posun o max 0,5m). Zároveň dojde k doplnění jedné UV v km cca 21,1 vpravo

Vypořádání připomínky: Požadované řešení bylo již v PD zaslané k vyjádření. Byla doplněna UV v km 21,1 vpravo.

Připomínka: Vodorovné DZN bude provedeno v plastu.

Vypořádání připomínky: Vodorovné dopravní značení v plastu bylo navrženo již v PD zaslané k vyjádření.

Připomínka: Koordinace projektů

- VHS Vrchlice Maleč plánuje rekonstrukci vodovodního řadu v části řešeného úseku.
- Město plánuje opravu části náměstí (předána PD, část vpravo od komunikace – asfaltová plocha)
- Středočeský kraj chystá opravu II/126 – ulice Kutnohorská a Vlašimská – dle poslední informace by měl proběhnout výběr zhotovitele)

Vypořádání připomínky: Koordinace projektů je popsána v kapitole B.1.k) této zprávy.

f) celkový popis koncepce řešení stavby včetně základních parametrů stavby

Stavební záměr má 1 hlavní stavební objekt pozemní komunikace a DIO.

SO 101 - Silnice II/336 Zruč nad Sázavou

Tento stavební objekt řeší především výměnu dlážděného krytu za živičný, úpravu uličních vpustí a výškovou úpravu povrchových znaků ostatních inženýrských sítí na silnici II/336, ulice 1. máje.

Základní parametry stavby:

- délka úseku cca 430 m,
- šířka komunikace cca 6 – 6,65 m
- plocha pozemních komunikací cca 3000 m²

g) ochrana stavby podle jiných právních předpisů

Netýká se.

h) základní bilance stavby

Stavba nebude napojena na zdroje pitné vody. Odvodnění stavby bude řešeno příčným a podélným sklonem do stávající kanalizace, nebo do okolní zeleně.

Stavba nevyvolá nutnost posílení kapacity stávajících sítí technické infrastruktury.

Realizovaná stavba nebude mít negativní vliv na přírodu a krajinu. Její vliv proti stávajícímu stavu se sníží díky výměně dlážděného krytu za kryt z asfaltového betonu, čímž dojde ke snížení hlučnosti.

i) základní předpoklady výstavby

Předpokládaný termín zahájení realizace stavby je v roce 2026.

j) základní požadavky na předčasné užívání staveb a zkušební provoz staveb

Zkušební provoz se nepředpokládá. Přesný postup je odvislý od technologických postupů a harmonogramu zhotovitele stavby.

k) Orientační náklady stavby

Orientační investiční náklady stavby jsou cca 11,2 mil. Kč bez DPH.

B.2.2 CELKOVÉ URBANISTICKÉ A ARCHITEKTONICKÉ ŘEŠENÍ

a) urbanismus

Záměr stavby je v souladu s územními plány dotčených obcí.

b) architektonické řešení

Jedná se o výměnu stávající konstrukce vozovky s povrchem z kamenné dlažby na konstrukci s povrchem z asfaltového betonu. Ve stavbě nejsou části staveb, které by byly předmětem zásadního architektonického a výtvarného řešení (vysoké mosty, portály tunelů, galerie).

Plocha komunikace bude provedena z asfaltového betonu.

Silniční obruby budou betonové.

B.2.3 CELKOVÉ TECHNICKÉ ŘEŠENÍ

a) popis celkové koncepce stavebně technického řešení po skupinách objektů nebo jednotlivých objektech

Objekty řady 100

SO 101 - Silnice II/336 Zruč nad Sázavou

Tento stavební objekt řeší především výměnu dlážděného krytu za živičný, úpravu uličních vpustí a výškovou úpravu povrchových znaků ostatních inženýrských sítí na silnici II/336, ulice 1. máje. V místech snížených obrub řeší hmatové prvky pro osoby se sníženou schopností orientace.

SO 185 - Dopravně inženýrská opatření (DIO)

Jde o provizorní stavební objekt pro zajištění dopravních opatření v průběhu výstavby. Návrh dopravních opatření je předběžný pro účely projednání stavby. Konkrétní postup prací včetně časového harmonogramu a podrobného návrhu DIO bude součástí dokumentace zhotovitele.

Ve finálním harmonogramu a návrhu DIO budou zohledněny konkrétní vlivy v aktuálním čase výstavby (přeložky sítí, návaznost na jiné stavby, aktuální dopravní situace a požadavky dotčených orgánů na DIO apod.). Návrh dopravních opatření bude v souladu s TP 66.

b) celková bilance nároků všech druhů energií, tepla a teplé užitkové vody

V rámci stavby nedojde ke zřizování nových napojovacích bodů technické infrastruktury. Případné překládané inženýrské sítě budou na stávající vedení napojeny na hranicích stavby, případně v technicky výhodných místech stavby v původních trasách. Stavba nevyvolá nutnost posílení kapacity stávajících sítí technické infrastruktury. Překládané sítě budou realizovány v dimenzích pro převedení původních kapacit a objemů.

c) celková spotřeba vody

Stavba nebude napojena na zdroje pitné vody.

d) celkové produkované množství a druhy odpadů a emisí, způsob nakládání s vyzískaným materiálem

Užíváním stavby nevznikají odpady.

e) požadavky na kapacity veřejných sítí komunikačních vedení a elektronického komunikačního zařízení veřejné komunikační sítě

Stavba během realizace a po dokončení nebude mít požadavky na kapacity veřejných sítí komunikačních vedení.

B.2.4 BEZBARIÉROVÉ UŽÍVÁNÍ

Návrh respektuje požadavky vyhlášky č. 146/2024 Sb., o požadavcích na výstavbu a ČSN 73 4001, Přístupnost a bezbariérové užívání. Jedná se o opravu vozovky stávající komunikace, bez prvků, příslušenství a staveb vyžadujících úpravy pro bezbariérové užívání.

Veškeré použité materiály prvků pro nevidomé musí být dle NV 163/2002 Sb. a TN TZÚS 12.03.04-06. Certifikáty použitého materiálu budou předány zhotovitelem u kolaudace.

a) Komunikace pro chodce

Na komunikacích pro chodce dojde pouze k nezbytně nutnému předláždění po výměně silničních obrub.

Výškové rozdíly na komunikacích pro chodce nesmí být vyšší než 20 mm.

Snížený obrubník s výškou menší než 80 mm nad poježděným pásem nebo s příčným sklonem menším než 1:2,5 (40,0 %) musí být opatřen varovným pásem.

Sklon rampových částí smí být maximálně ve sklonu 1:8 (12,5 %) a to včetně započtení podélného a příčného sklonu chodníku.

Varovný pás musí mít šířku 400 mm a jeho povrch musí mít nezaměnitelnou strukturu a charakter povrchu odlišující se od okolí. Musí být vnímatelný bílou holí a nášlapem. Povrch plochy do vzdálenosti nejméně 250 mm od tohoto pásu musí být rovinný při dodržení požadavku na protiskluzné vlastnosti a musí být vůči varovnému pásu vizuálně kontrastní. Varovný pás musí přesahovat signální pás na obou stranách nejméně o 800 mm. Na chodníku s šířkou méně než 2400 mm, na kterém nelze vytvořit přesah na obou stranách, musí být signální pás veden na straně u přirozené vodící linie a přesah varovného pásu se pak zřizuje pouze na jedné straně.

b) Přejechy pro chodce, místa pro přecházení, místa umožňující přecházení

Na nově navrhovaných komunikacích je největší délka neděleného přechodu mezi jeho obrubami v ose přecházení 6500 mm. U změn dokončených staveb se na stávajících přechodech může tato hodnota zvýšit až na 7000 mm. Uvedené požadavky platí obdobně také pro místa pro přecházení.

Přejechy pro chodce, místa pro přecházení a místa umožňující přecházení musí mít obrubník s výškou maximálně 20 mm. Sklon rampových částí smí být maximálně ve sklonu 1:8 (12,5 %) a to včetně započtení podélného a příčného sklonu chodníku.

Směrové vedení signálního pásu musí být umístěno v prodloužené ose přechodu nebo alespoň rovnoběžně s ní.

B.2.5 BEZPEČNOST PŘI UŽÍVÁNÍ STAVBY

Stavba je navržena v souladu s příslušnými ČSN, TP a TKP. Co se týká požadavků na bezpečnost silničního provozu, zejména ČSN 73 6101 – „Projektování silnic a dálnic“, ČSN 73 6102 – „Projektování křižovatek na pozemních komunikacích“, ČSN 73 6109 – „Projektování polních cest“, ČSN 73 6110 – „Projektování místních komunikací“ a ČSN 73 6133 – „Návrh a provádění zemního tělesa pozemních komunikací“.

Ve smyslu těchto základních předpisů bylo navrženo řešení této stavby.

Pro zajištění bezpečnosti při užívání stavby je nutné dodržování platných zákonů a vyhlášek. Především, nikoliv pouze, Zákon č. 361/2000 Sb. o provozu na pozemních komunikacích a o změnách některých zákonů (zákon o silničním provozu), Vyhláška č. 104/1997 Sb. kterou se provádí zákon o pozemních komunikacích, Vyhláška č. 294/2015 Sb. kterou se provádějí pravidla provozu na pozemních komunikacích.

B.2.6 ZÁKLADNÍ CHARAKTERISTIKA OBJEKTŮ

a) popis současného stavu

Řešený úsek silnice II/336 (ul. 1. máje) v km cca 20,730 – 21,160 provozního staničení má povrch z kamenné dlažby. Celý úsek vykazuje příčné i podélné nerovnosti, lokální rozpady dlažby, hlučnost, vibrace a zvýšenou prašnost.

b) popis navrženého řešení

Je navržena výměna konstrukce vozovky s krytem z kamenné dlažby za konstrukci s krytem z asfaltového betonu, výměna stávajících krajiníků za betonové obruby, úprava uličních vpustí a výšková úprava povrchových znaků ostatních inženýrských sítí. Zároveň dojde k částečné obnově a doplnění stávajícího dopravního značení (jak vodorovného tak i svislého).

Směrové, výškové i šířkové řešení zůstává zachováno stávající.

Řešení sníží hlučnost a zvyšuje bezpečnost a komfort všech účastníků provozu a celkově zlepšuje podmínky pro pěší, cyklistickou a motoristickou dopravu v lokalitě.

1) Pozemní komunikace

a) výčet a označení jednotlivých pozemních komunikací stavby

Pozemní komunikace: silnice II/336, ulice 1. máje v km cca 20,730 – 21,160 provozního staničení

b) základní charakteristiky příslušných pozemních komunikací

silnice II/336, ulice 1. máje

- šířka vozovky mezi obrubami cca 6,00 – 6,65 m
- základní příčný sklon jízdních pruhů 2,50 %

2) Mostní objekty a zdi

Netýká se.

3) Odvodnění pozemní komunikace

Dešťové vody jsou za pomoci podélných a příčných sklonů komunikace odváděny do stávajících uličních vpustí a stávající kanalizace.

4) Tunely, podzemní stavby a galerie

Netýká se.

5) Obslužná zařízení, veřejná parkoviště, únikové zóny a protihlukové clony

Netýká se.

6) Vybavení pozemní komunikace

a) záchytná bezpečnostní zařízení

Nejsou navrhována.

b) dopravní značky, dopravní zařízení, světelné signály, zařízení pro provozní informace a telematiku

Stávající svislé dopravní značení bude vyměněno a doplněno. Vodorovné dopravní značení je navrženo nové a je napojeno na stávající značení. Vodorovné značení bude při první aplikaci na novém živičném povrchu provedeno bílou barvou a při obnově po cca 6 měsících nástřikem v plastu.

Instalace dopravního značení bude v souladu se Zásadami pro dopravní značení na pozemních komunikacích TP 65, Zásadami pro vodorovné dopravní značení na pozemních komunikacích TP 133 a Zásadami pro označování dopravních situací na pozemních komunikacích TP 169.

Provedení dopravních značek a zařízení musí odpovídat svým rozměrem, tvarem a barevným provedením vyhl. MD č. 294/2015 Sb., kterou se provádějí pravidla provozu na pozemních komunikacích, ve znění pozdějších předpisů, musí být v souladu s ČSN EN 12899-1, musí být schváleno Ministerstvem dopravy a instalováno odbornou firmou nebo osobou s platným oprávněním pro tyto práce.

c) veřejné osvětlení

Zůstává stávající, beze změny. Nové veřejné osvětlení, ani úprava stávajícího není navrhována.

d) ochrany proti vniku volně žijících živočichů na komunikace a umožnění jejich migrace přes komunikace

Vzhledem k charakteru stavby, kterým je oprava stávajícího stavu, není řešeno.

e) opatření proti oslnění

Opatření proti oslnění nejsou navrhována.

7) Objekty ostatních skupin objektů

Netýká se.

B.2.7 ZÁKLADNÍ CHARAKTERISTIKA TECHNICKÝCH A TECHNOLOGICKÝCH ZAŘÍZENÍ

Netýká se.

B.2.8 ZÁSADY POŽÁRNĚ BEZPEČNOSTNÍHO ŘEŠENÍ

Podle Vyhlášky č. 460/2021 o kategorizaci staveb z hlediska požární bezpečnosti a ochrany obyvatelstva je stavba podle jejího účelu využití, kterým je pozemní komunikace, zařazena do kategorie 0 - stavba nepředstavující zvláštní nebezpečí.

Stavba neklade zvýšené požadavky na zajištění požární bezpečnosti oproti stávajícímu stavu. Stavební práce budou prováděny tak, aby za všech okolností byla zajištěna dosažitelnost všech objektů vozidly Hasičského záchranného sboru – v případě potřeby požární vody budou využity stávající vodovodní hydranty. Návrh je v souladu se zákonem č. 133/1985 Sb., o požární ochraně.

Návrhem je zajištěn minimální průjezdný prostor pro vozidla HZS šířky 3,5 m a výšky 4,2 m – navržené komunikace splňují požadavky pro příjezdové komunikace vozidel hasičských záchranných sborů podle

ČSN 73 0802, navazujících norem a vyhlášky č. 23/2008 Sb. o technických podmínkách požární ochrany staveb ve znění pozdějších předpisů. Zabezpečení stavby a jejího okolí požární vodou bude provedeno beze změn oproti současnému stavu, je ponecháno stávající řešení.

- seznam použitých podkladů: Normativní posouzení je provedeno dle norem ČSN 73 0802 (2009), 73 0810 (2009)+Z1 (2012), 73 0818 (1997) a 73 0873 (2003), případně norem souvisejících.
- rozdělení stavby do požárních úseků: Objekty stavby nejsou děleny do PÚ.
- stanovení požárního rizika: Požární riziko stavby se nestanoví – objekty nezahrnují žádné nahodilé požární zatížení
- zhodnocení stavebních konstrukcí:
 - požární stropy – nevyskytují se
 - požární uzávěry otvorů – nevyskytují se
 - obvodové stěny zajišťující stabilitu objektu – nevyskytují se
 - nosné konstrukce uvnitř požárního úseku, které zajišťují stabilitu objektu – nevyskytují se
 - nosné konstrukce vně objektu, které zajišťují stabilitu objektu – nevyskytují se
 - nosné konstrukce uvnitř požárního úseku, které nezajišťují stabilitu objektu – nevyskytují se
 - nenosné konstrukce uvnitř požárního úseku – nevyskytují se
 - konstrukce schodišť uvnitř požárního úseku, které nejsou součástí CHÚC – nevyskytuje se
- zhodnocení stavebních hmot: Zvláštní požadavky na stupeň hořlavosti stavebních hmot ani povrchových úprav nejsou stanoveny.
- evakuace osob: Požadavky na únikové cesty se nestanoví.
- odstupové vzdálenosti: Odstupové vzdálenosti se nestanovují.
- Potřeba požární vody: Potřeba požární vody se nestanoví.
- zásahové cesty, příjezdové komunikace: Požadavky na zásahové cesty ani únikové komunikace se nestanoví
- hasicí přístroje: Ostatní objekty stavby nebudou vybaveny PHP.

Zvláštní požadavky nejsou stanoveny. Požárně bezpečnostní technická zařízení nejsou vyžadována a projektována.

B.2.9 ÚSPORA ENERGIE A TEPELNÁ OCHRANA

Vzhledem k charakteru a rozsahu stavby není řešeno. Stavba nemá při provozu energetické nároky.

B.2.10 HYGIENICKÉ ŘEŠENÍ STAVBY, POŽADAVKY NA PRACOVNÍ PROSTŘEDÍ

Vzhledem k charakteru a rozsahu stavby není řešeno.

B.2.11 ZÁSADY OCHRANY STAVBY PŘED NEGATIVNÍMI ÚČINKY VNĚJŠÍHO PROSTŘEDÍ

a) ochrana před pronikáním radonu z podloží

Vzhledem k charakteru a rozsahu stavby není řešeno.

b) ochrana před bludnými proudy

Vzhledem k charakteru a rozsahu stavby není řešeno.

c) ochrana před technickou seizmicitou

Stavba není situována v oblasti seismických účinků.

d) ochrana před hlukem

Nejsou řešena dodatečná opatření.

e) protipovodňová opatření

Protipovodňová opatření nejsou navrhována.

f) ostatní účinky

Nejsou.

B.3 PŘIPOJENÍ NA TECHNICKOU INFRASTRUKTURU

a) napojovací místa technické infrastruktury

S ohledem na druh stavby není nové napojení řešeno. V rámci stavby nedojde ke zřizování nových napojovacích bodů technické infrastruktury.

B.4 DOPRAVNÍ ŘEŠENÍ

a) popis dopravního řešení včetně bezbariérových opatření pro přístupnost a užívání stavby osobami se sníženou schopností pohybu nebo orientace

Dopravní řešení zůstává zachováno stávající.

Návrh respektuje požadavky vyhlášky č. 146/2024 Sb., o požadavcích na výstavbu a ČSN 73 4001, Přístupnost a bezbariérové užívání. Jedná se o opravu vozovky stávající komunikace, bez prvků, příslušenství a staveb vyžadujících úpravy pro bezbariérové užívání.

b) napojení území na stávající dopravní infrastrukturu

Připojení na dopravní infrastrukturu se nemění.

c) doprava v klidu

Doprava v klidu (parkování a odstavování vozidel) není řešena a zůstává stávající stav.

d) pěší a cyklistické stezky

vedení značených turistických a cyklistických tras se stavbou nemění. Součástí záměru není úprava ani zřizování nových tras pro pěší a cyklisty.

B.5 ŘEŠENÍ VEGETACE A SOUVISEJÍCÍCH TERÉNNÍCH ÚPRAV

a) terénní úpravy

Na plochách dotčených stavbou mimo rozsah zpevněných ploch bude zpětně rozprostřena ornice a založen travník.

b) použité vegetační prvky

Na plochách dotčených stavbou mimo rozsah zpevněných ploch bude zpětně rozprostřena ornice a založen travník.

c) biotechnická, protierozní opatření

Netýká se.

B.6 POPIS VLIVŮ STAVBY NA ŽIVOTNÍ PROSTŘEDÍ A JEHO OCHRANA

a) vliv na životní prostředí

Z hlediska vlivu na životní prostředí se bude jednat o nízké zdroje znečištění. Provádění stavby bude mít vliv na životní prostředí v okolí staveniště i na dopravních trasách ke staveništi. Dodavatel musí na staveništi provést taková opatření, které negativní vlivy stavební činnosti, zejména šíření bláta, hluku a prachu do okolí staveniště sníží na minimum. Dodavatel odpovídá za řádný technický stav na stavbě užívaných stavebních mechanismů. Případný únik ropných látek musí být neprodleně a náležitě likvidován. Odstavení stavebních mechanismů bude prováděno na zvlášť k tomuto účelu upravených místech. V případě, že obsluha stavebního mechanismu zjistí únik ropných látek, musí při odstavení tohoto mechanismu zajistit stroj tak, aby únik látky byl zachycen např. do připravené nádoby

b) vliv na přírodu a krajinu

Realizovaná stavba nebude mít negativní vliv na přírodu a krajinu. Její vliv se proti stávajícímu stavu nemění.

c) vliv na soustavu chráněných území Natura 2000

Stavba se nenachází v blízkosti území Natura 2000.

d) způsob zohlednění podmínek závazného stanoviska posouzení vlivu záměru na životní prostředí, je-li podkladem

Záměr není předmětem posuzování dle § 4 odst. 1 zákona č. 100/2001 Sb. o posuzování vlivů na životní prostředí, ve znění pozdějších předpisů, viz vyjádření k projektové dokumentaci ke společnému povolení Krajského úřadu Středočeského kraje, Odboru životního prostředí a zemědělství č.j. 087492/2024/KUSK z 6. 8. 2024.

e) v případě záměrů spadajících do režimu zákona o integrované prevenci základní parametry způsobu naplnění závěrů o nejlepších dostupných technikách nebo integrované povolení, bylo-li vydáno

Není řešeno viz předchozí odstavec.

f) navrhovaná ochranná a bezpečnostní pásma, rozsah omezení a podmínky ochrany podle jiných právních předpisů

Při zpracování realizační dokumentace a při realizaci samotné je bezpodmínečně nutné respektovat podmínky správců dotčených sítí. Přítomnost ochranných pásem stávajících inženýrských sítí se odráží ve zvýšené náročnosti při provádění zemních prací např. odkopávky prováděné ručně.

Obecné základní požadavky:

- Zhotovitel si před zahájením prací na místě nechá prokazatelně vytýčit průběh sítí jejich správci,
- Zhotovitel při provádění díla dodrží ustanovení ČSN 73 6005,
- Zhotovitel bude provádět stavební práce takovými mechanismy a technologiemi, které nezpůsobí poškození sítí a jejich příslušenství – přejíždění sítí, hutnění, vibrace apod. Zemní práce v ochranném pásmu sítí smí být prováděny výhradně ručním způsobem (ČSN 73 6133) popř. jiným dohodnutým způsobem zajišťujícím nepoškození dotčených sítí a zařízení,
- Zhotovitel před zahájením prací stanoví postup bezpečné práce v ochranném pásmu sítí a tento způsob si nechá prokazatelně odsouhlasit zástupcem vlastníka (správce) sítě,
- Zahájení prací bude správci dotčené sítě oznámeno písemně min. 30 dnů předem,
- Odkrytá zařízení a sítě musí být zabezpečena proti poškození,
- Zhotovitel před záhozem vedení v místě souběhu nebo křížení s vedením a před zřízením povrchu, požádá zástupce majitele (správce) zařízení o kontrolu nepoškozenosti dotčené sítě a o kontrole zajistí prokazatelný zápis,
- Zhotovitel bude respektovat výškové a prostorové uložení sítí v celé trase akce,
- Zhotovitel zaváže výše uvedenými podmínkami všechny své subdodavatele.

B.7 OCHRANA OBYVATELSTVA

Navržené stavební úpravy nemění stávající stavební řešení ani situování stavby z hlediska ochrany obyvatelstva.

V průběhu stavby bude zabráněno vstupu nepovolaných osob na staveniště. Veškeré výkopy budou zabezpečeny proti pádu osob. Všechny případné příčné přechody výkopu budou zajištěny lávkami pro pěší. Otevřené rýhy budou v trase vymezeny a zajištěny fyzickou zábranou. Po dobu výstavby bude náležitým stavebním opatřením zajištěn průchod osob.

B.8 ZÁSADY ORGANIZACE VÝSTAVBY

B.8.1 TECHNICKÁ ZPRÁVA

a) potřeby a spotřeby rozhodujících médií a hmot, jejich zajištění

Voda a energie potřebné během výstavby budou zajištěny z vlastních zdrojů dodavatele nebo pomocí napojení (po dohodě s provozovateli) na stávající inženýrské sítě v místě stavby.

b) odvodnění staveniště

V případě potřeby zajistí zhotovitel stavby provizorní odvodnění ploch staveniště. Jedná se zejména o vhodný způsob odvádění dešťových vod z provozních, výrobních a skladovacích ploch staveniště. Odvádění srážkových vod ze staveniště musí být zabezpečeno tak, aby se zabránilo rozmáčení povrchů ploch staveniště.

c) napojení staveniště na stávající dopravní a technickou infrastrukturu

Staveniště je napojeno na stávající komunikace.

Veškeré elektrické spotřebiče na stavbě budou napájeny z mobilní elektrocentrály, případně z provizorní přípojky 380/220 V, kterou si zajistí zhotovitel – v tom případě bude staveništní přípojka opatřena měřením spotřeby elektrické energie.

Spojení se stavbou bude zajištěno pomocí mobilního telefonu.

Voda potřebná pro stavbu bude zabezpečena z vlastních zdrojů dodavatele stavby – kropicí vůz, pojízdná cisterna na vodu, zásobník vody pro hygienické potřeby, popř. bude odběr vody z hydrantových nástavců v blízkosti stavby. O povolení odběru požádá až zhotovitel stavby. WC bude použito mobilní chemické.

d) vliv provádění stavby na okolní stavby a pozemky

Stavba se nachází na stávajících zpevněných plochách.

Stavba bude bez zdrojů, které by mohli negativně ovlivňovat okolí. Intenzita dopravy bude stejná jako na stávající komunikaci. Po dobu výstavby lze očekávat mírně zvýšenou prašnost a hlučnost. Po dobu stavby budou dodržovány zásady na omezení hlučnosti a prašnosti ze stavby.

S ohledem na ochranu ovzduší a opatření proti prašnosti ze stavební činnosti se doporučuje využít metodiku certifikovanou MŽP: Metodika pro stanovení opatření ke snížení vlivů stavební činnosti na imisní zatížení částicemi PM10.

Mimo jiná opatření uvedená v metodice jsou navrhovaná opatření následující:

- čištění vozidel před výjezdem ze staveniště,
- při nakládce a vykládce minimalizovat spádové výšky,
- odstranění znečištění komunikací,
- čištění staveništních ploch a komunikací provádět zásadně za mokra,
- zakrytování prašných materiálů,
- skrápět (zvlhčovat) v době déletrvajícího sucha odkryté plochy,
- omezení prašných činností,
- minimalizovat nebo zcela vyloučit volné deponování jemnozrnného materiálu (cement, vápno, bentonit, písek frakcí do 4 mm) na staveništi,
- průběžně sledovat prašnost v areálu tak, aby bylo možné zakročit v případě větších problémů (např. zakrytí deponií při silném větru, skrápění areálu apod.),
- při zvýšené rychlosti větru omezit práce na stavbě nebo alespoň omezit činnosti s vysokou prašností,
- pokud se znečištění hromadí na komunikacích v okolí staveniště, je třeba je pravidelně čistit, a to v závěru dne po ukončení prací, respektive odjezdu strojních zařízení a nákladních vozů, a to minimálně jednou za 24 hodin. V intravilánu je nutné čistit komunikaci okamžitě po znečištění,
- používat stroje s nižšími emisemi PM,
- preferovat napájení elektřinou nebo použití baterií před využíváním generátorů na naftový nebo benzinový pohon,
- vypouštět exhalace do odpovídající výšky, koncovka výfuku je u řady nákladních vozidel v současnosti orientována k terénu a způsobuje tak zbytečné zviřování prachových částic z povrchu komunikací a stavebních ploch,
- neprovádět nejvíce prašné demoliční práce v době silného proudění větru směrem k zástavbě, která by mohla být prašností negativně ovlivněna,
- minimalizovat procesy řezání a broušení na staveništi, preferovat používání prefabrikovaných stavebních materiálů,
- při broušení a řezání vozovek, chodníků, panelů apod. používat pilu s diamantovými řezným kotoučem a vodním čerpadlem.

e) ochrana okolí staveniště a požadavky na související asanace, demolice, kácení dřevin

Po celou dobu realizace stavby bude z důvodu vyšší bezpečnosti staveniště řádně označeno a zabezpečeno proti vstupu nepovolaným osobám (např. přenosné zábrany). Asanace ani demolice nejsou navrhovány.

Inženýrské sítě

Poloha stávajících inženýrských sítí je v situaci zakreslena pouze orientačně. Před zahájením zemních prací musí být ověřena a zaktualizována poloha všech inženýrských sítí procházejících prostorem staveniště. Následně bude provedeno vytyčení aktualizovaných inženýrských sítí za účasti jejich správců.

O vytyčení tras technické infrastruktury bude proveden zápis.

V případě inženýrských sítí jsou podmínky uvedeny ve vyjádřeních správců dotčených inženýrských sítí, doloženo v části Dokladová dokumentace. Podmínky pro ochranu stromů při provádění stavebních prací jsou definovány ČSN 83 9061 Technologie vegetačních úprav v krajině – Ochrana stromů, porostů a vegetačních ploch při stavebních pracích. Přítomnost ochranných pásem stávajících inženýrských sítí se odráží ve zvýšené náročnosti při provádění zemních prací např. odkopávky prováděné ručně.

Při realizaci stavebních prací je nutno respektovat ochranná pásma veškerých inženýrských sítí. V místech předpokládaného kontaktu se zemním vedením inženýrských sítí je potřebné postupovat dle písemného vyjádření a požadavků správců (písemná vyjádření jsou součástí části E – Doklady). Vedení veškerých sítí v prostoru staveniště je potřebné vytyčit před započítím prací, výkopy realizovat ručně a veškeré poškození hlásit neprodleně správcům sítí. Též je potřebné při přejezdech mechanismů dbát na ochranu vzdušných vedení v prostoru stavby. Veškeré dotčené stávající sítě budou ochráněny nebo přeloženy dle požadavků jejich správců.

f) maximální dočasné a trvalé zábory pro staveniště

Pozemky dotčené stavbou jsou uvedeny v příloze č. 1 této zprávy. Zařízení staveniště bude umístěno pouze na pozemcích v této příloze.

g) požadavky na bezbariérové obchozí trasy

Zajištění základních podmínek a označení pro samostatný a bezpečný pohyb osob s omezenou schopností pohybu a orientace na veřejně přístupných komunikacích a plochách souvisejících se staveništěm musí být provedeno zhotovitelem stavby v souladu požadavky na technické řešení uvedené ve vyhlášce č. 146/2024 Sb., o požadavcích na výstavbu a v ČSN 73 4001, Přístupnost a bezbariérové užívání. Povinností zhotovitele stavby je zabezpečit staveniště a výkopy tak, aby nebyly ohroženy osoby s omezenou schopností pohybu nebo orientace ani jiné osoby. Níže jsou uvedeny pouze hlavní zásady.

Pro pěší budou zřízeny koridory, které umožní vedení nevidomých s dostatečným pevným oddělením od přilehlé dopravy a stavby včetně vymezení nebezpečného prostoru pomocí dočasné varovné úpravy s napojením na stávající pěší trasy. Koridory budou bezbariérově napojeny pomocí lávek k jednotlivým nemovitostem. Koridor bude vybaven okopovou lištou pro vedení nevidomého – spodní tyč zábradlí ve výšce 100-250 mm nad pochozí plochou nebo sokl s výškou min. 100 mm. V místě osazení brány pro zásobování staveniště jsou po obou stranách koridoru navrženy varovné pásy šíře 0,4 m. Šířka brány je max. 6,0 m.

K zachování obslužnosti přilehlých nemovitostí budou po dobu výstavby zřízeny lávky přes výkopy o min. šířce 900 mm s výškovými rozdíly nejvíce do 20 mm a po obou stranách musí mít opatření proti sjetí vozíku – spodní tyč zábradlí ve výšce 100-250 mm nad pochozí plochou nebo sokl s výškou min. 100 mm.

Vnitřní i vnější pochozí plochy musí být řešeny tak, aby byla důsledně dodržena vodicí linie pro osoby se zrakovým postižením. Do průchozího prostoru podél vodicí linie nesmí být umístěny žádné překážky. Předměty, stavby pro reklamu, informační tabule a jiné konstrukce na ostatních místech pochozích ploch musí mít ve výši 100 až 250 mm nad pochozí plochou pevnou záražku pro bílou hůl jako je spodní tyč zábradlí nebo podstavec a ve výši 1100 mm pevnou ochranu jako je tyč zábradlí nebo horní díl oplocení, sledující půdorysný průmět překážky, popřípadě lze odsunout záražku za obrys překážky nejvýše o 200 mm. Takto musí být zabezpečeny také předměty a konstrukce s bočními stěnami nesahajícími až k podlaze a výkopy a staveniště.

Při nedodržení průchozího prostoru (celková šířka nejméně 1500 mm, včetně bezpečnostních odstupů) nebo při celé uzavírcce se navrhne bezpečná a vzdálenostně přiměřená náhradní bezbariérová trasa a to včetně přechodů pro chodce. Tato trasa musí být označena mezinárodním symbolem přístupnosti.

Lávky přes výkopy musí být široké nejméně 900 mm s výškovými rozdíly nejvíce do 20 mm a po obou stranách musí mít opatření proti sjetí vozíku jako je spodní tyč zábradlí ve výšce 100 až 250 mm nad pochozí plochou nebo sokl s výškou nejméně 100 mm. Pro pochozí rošt platí velikost mezery ve směru chůze nejvýše 15 mm.

h) maximální produkovaná množství a druhy odpadů a emisí při výstavbě, jejich likvidace

S odpady vzniklými během realizace stavby bude nakládáno v souladu s platnou legislativou tj. především:

- zákon č. 541/2020 Sb. O odpadech,
- vyhláška č. 8/2021 Sb. o Katalogu odpadů a posuzování vlastností odpadů (Katalog odpadů),

Vzniklé odpady budou zatříděny a bude s nimi naloženo v souladu s výše uvedenou legislativou.

Z hlediska odpadů vzniklých při stavbě musí být plněny povinnosti plynoucí ze zákona č. 541/2020 Sb., o odpadech, ve znění pozdějších předpisů.

Na stavbě mohou, ale nemusejí, vzniknout odpady, které dle vyhlášky MŽP č. 8/2021 Sb. o Katalogu odpadů budou zatříděny takto:

Stavební a demoliční odpady:

katalogové č. odpadu	název	kategorie	odhadované množství [t]	způsob likvidace
17 01 01	beton	O	16	recyklace
17 03 02	asfaltové směsi neuvedené pod číslem 17 03 01	O	35	recyklace
17 05 04	zemina a kamení neuvedené pod číslem 17 05 03	O	1500	recyklace

Původce stavebních a demoličních odpadů má povinnost mít vždy před zahájením činnosti, která povede ke vzniku těchto odpadů zajištěno písemnou smlouvou o předání do odpadového zařízení pro produkované odpady v odpovídajícím množství.

Při provádění stavby je zhotovitel povinen dodržet postup pro nakládání s vybouranými stavebními materiály určenými pro opětovné použití, vedlejšími produkty a stavebními a demoličními odpady tak, aby byla zajištěna nejvyšší možná míra jejich opětovného použití a recyklace.

Vytříděný stavební a demoliční odpad by měl být přednostně nabídnut k recyklaci. Neupravené stavební a demoliční odpady kategorie „O“ dle Katalogu odpadů je možno ukládat pouze na zabezpečené skládky kategorie S-OO. Živičné vrstvy vozovky, pokud nebudou recyklovány, budou likvidovány na speciální skládce.

Stavebník po ukončení stavby doloží investorovi doklady o předání odpadů oprávněné osobě ve smyslu zákona o odpadech.

i) bilance zemních prací, požadavky na přísun nebo deponie zemin

Odstraněný materiál nebude deponován v místě stavby, bude ihned odvezen na skládku k tomuto účelu určenou, popřípadě na místo určené k recyklaci materiálů a jejich zpětnému dopravení na staveniště. Odvoz materiálu zajistí dodavatel stavby.

j) ochrana životního prostředí při výstavbě

Při provádění stavby se musí brát v úvahu okolní prostředí. Je nutné dodržovat všechny předpisy a vyhlášky týkající se provádění staveb a ochrany životního prostředí a dále předpisy o bezpečnosti práce. V průběhu realizace budou vznikat běžné staveništní odpady, které budou odváženy na řízené skládky k tomu určené. S veškerými odpady, které vzniknou při výstavbě a provozu objektu, bude nakládáno v souladu se zákonem č. 541/2020 Sb. O odpadech, jeho prováděcími předpisy a předpisy souvisejícími. Především pak s vyhláškou č. 8/2021 Sb. o Katalogu odpadů a posuzování vlastností odpadů. Stavební suť a další odpady, které je možno recyklovat budou recyklovány u příslušné odborné firmy. Obaly stavebních materiálů budou odváženy na řízené skládky k tomu určené. Dopravní prostředky musí mít ložnou plochu zakrytu plachtou nebo musí být uzavřeny. Zároveň budou dopravní prostředky při odjezdu na veřejnou komunikaci očištěny.

k) zásady bezpečnosti a ochrany zdraví při práci na staveništi

Pro zajištění bezpečnosti práce je nutno v plném rozsahu respektovat aktuálně platné předpisy o bezpečnosti práce a ochraně zdraví. Zhotovitel rozpracuje uvedené předpisy do závazných pravidel pro podmínky daného objektu se zvláštním přihlédnutím k:

- práci v průjezdním průřezu provozované trati nebo komunikaci,
- práci ve výškách,
- práci v ochranných pásmech nadzemních a podzemních sítí,
- manipulaci s břemeny.

Všichni pracovníci zhotovitele budou prokazatelně seznámeni s těmito pravidly, technologickým přepisem provádění prací i návody k obsluze používaných zařízení.

Všichni zúčastnění pracovníci musí používat předepsané osobní ochranné pracovní prostředky podle směrnice dodavatele vypracované na základě nařízení vlády č. 495/2001 Sb.

Před zahájením prací je nutno ověřit polohu, stav, způsob ochrany a možnost odpojení všech inženýrských sítí v prostoru staveniště, včetně podmínek správců sítí.

Výkopy musí být zajištěny proti pádu osob. Vrty musí být při přerušení prací zabezpečeny proti pádu osob provizorním ohrazením nebo dostatečně únosným zakrytím.

Je nutno dodržovat vymezení ploch určených pro činnost stavebních mechanismů a nebezpečný dosah stroje. Je zakázáno pohybovat se v blízkosti zavěšeného břemene.

Při stavebních pracích za snížené viditelnosti musí být zajištěno dostatečné osvětlení.

Všichni pracovníci zhotovitele budou s předpisy prokazatelně seznámeni a budou příslušně proškoleni. Zaměstnavatel, který provádí jako zhotovitel stavební nebo montážní práce, zajistí vybavení pracoviště pro bezpečný výkon práce. Práce mohou být zahájeny pouze tehdy, pokud je pracoviště náležitě zajištěno a vybaveno. Zaměstnavatel je povinen dodržovat další požadavky kladené na bezpečnost a ochranu zdraví při práci při přípravě projektu a realizaci stavby, jimiž jsou:

- a) udržování pořádku a čistoty na staveništi,
- b) uspořádání staveniště podle příslušné dokumentace,
- c) umístění pracoviště, jeho dostupnost, stanovení komunikací nebo prostoru pro příchod a pohyb fyzických osob, výrobních a pracovních prostředků a zařízení,
- d) zajištění požadavků na manipulaci s materiálem,
- e) předcházení zdravotním rizikům při práci s břemeny,
- f) provádění kontroly před prvním použitím, během používání, při údržbě a pravidelném provádění kontrol strojů, technických zařízení, přístrojů a nářadí během používání s cílem odstranit nedostatky, které by mohly nepříznivě ovlivnit bezpečnost a ochranu zdraví,
- g) splnění požadavků na odbornou způsobilost fyzických osob konajících práce na staveništi,
- h) určení a úprava ploch pro uskladnění, zejména nebezpečných látek, přípravků a materiálů,
- i) splnění podmínek pro odstraňování a odvoz nebezpečných odpadů,
- j) uskladňování, manipulace, odstraňování a odvoz odpadu a zbytků materiálů,
- k) přizpůsobování času potřebného na jednotlivé práce nebo jejich etapy podle skutečného postupu prací,
- l) předcházení ohrožení života a zdraví fyzických osob, které se s vědomím zaměstnavatele mohou zdržovat na staveništi,
- m) zajištění spolupráce s jinými osobami,
- n) předcházení rizikům vzájemného působení činností prováděných na staveništi nebo v jeho těsné blízkosti,
- o) vedení evidence přítomnosti zaměstnanců a dalších fyzických osob na staveništi, které mu bylo předáno,
- p) přijetí odpovídajících opatření, pokud budou na staveništi vykonávány práce a činnosti vystavující zaměstnance ohrožení života nebo poškození zdraví,
- q) dodržování bližších minimálních požadavků na bezpečnost a ochranu zdraví při práci na staveništích stanovených prováděcím právním předpisem.

Budou-li na staveništi působit zaměstnanci více než jednoho zhotovitele stavby, je zadavatel stavby povinen určit potřebný počet koordinátorů bezpečnosti a ochrany zdraví při práci na staveništi s přihlédnutím k rozsahu a složitosti díla a jeho náročnosti na koordinaci ve fázi přípravy a ve fázi jeho realizace. Činnosti koordinátora při přípravě díla a při jeho realizaci mohou být vykonávány toutéž osobou. Koordinátorem je fyzická nebo právnická osoba určená zadavatelem stavby k provádění stanovených činností při přípravě stavby, popřípadě při realizaci stavby na staveništi. Koordinátorem může být určena fyzická osoba, která splňuje stanovené předpoklady odborné způsobilosti. Právnická osoba může vykonávat činnost koordinátora, zabezpečí-li její výkon odborně způsobilou fyzickou osobou. Koordinátor nemůže být totožný s osobou, která odborně vede realizaci stavby.

l) úpravy pro bezbariérové užívání výstavbou dotčených staveb

Výkopy a staveniště musí být zabezpečeny tak, aby nebyly ohroženy osoby s omezenou schopností pohybu nebo orientace ani jiné osoby. Požadavky na technické řešení jsou uvedeny ve vyhlášce č. 146/2024 Sb., o požadavcích na výstavbu a v ČSN 73 4001, Přístupnost a bezbariérové užívání.

m) zásady pro dopravní inženýrská opatření

Stavba bude prováděna v celku v jedné etapě. Dopravní inženýrská opatření jsou zpracována v samostatném stavebním objektu SO 185.

n) stanovení speciálních podmínek pro provádění stavby

Nejsou známy žádné speciální podmínky. Stavba bude realizována za úplné uzavírky. Pohyb vozidel v průběhu výstavby bude řízen proškolenými pracovníky.

Během realizace stavby nesmí dojít ke znečištění povrchových a podzemních vod látkami závadnými vodám.

Požadavky společnosti CETIN a.s. z vyjádření z 11. 7. 2024 (č.j. 201567/24) pro fázi realizace:

- V místech nových vjezdů a parkovacích stání uložte kabelové vedení do chrániček. Založte rezervní chráničku PE 110 mm. Chráničky uložte tak, aby přesahovaly alespoň 0,5 m za okraj zpevněné pojezdové plochy.
- V místech spojek a odbočení kabelové trasy nezřizujte souvislé pojezdové plochy.
- Nad kabelovou trasou neukládejte podélně obrubníky, ani jejich betonový základ.
- Parkovací stání nad kabelovou trasou proveďte tak, aby povrch nad kabelovou trasou byl rozebíratelný.
- Zpevněné povrchy nad kabelovou trasou proveďte tak, aby povrch nad kabelovou trasou byl rozebíratelný.
- řídit se Všeobecnými podmínkami ochrany SEK, které jsou nedílnou součástí Vyjádření
- Pro případ, že bude nezbytné přeložení SEK, zajistí vždy takové přeložení SEK její vlastník, společnost CETIN a.s. Stavebník, který vyvolal překládku SEK je dle ustanovení § 104 odst. 17 Zákona o elektronických komunikacích povinen uhradit společnosti CETIN a.s. veškeré náklady na nezbytné úpravy dotčeného úseku SEK, a to na úrovni stávajícího technického řešení.
- Pro účely přeložení SEK je Stavebník povinen uzavřít se společností CETIN a.s. Smlouvu o realizaci překládky SEK.

Požadavky společnosti Vodohospodářská společnost Vrchlice – Maleč, a.s. z vyjádření z 18. 7. 2024 (č.j. 20240883TPČ) pro fázi realizace:

- před zahájením dané stavby je nutné přesnou trasu vodovodu a kanalizace vytyčit přímo na místě. Vytyčení je možné objednat u naší společnosti – pan Buriánek, tel: 602 493 715, e-mail: burianek@vhskh.cz,
- požadujeme dodržet ochranné pásmo vodovodu a kanalizace pro veřejnou potřebu stanovené § 23 odst. 3) zákona 274/2001 Sb., zákon o vodovodech a kanalizacích pro veřejnou potřebu, v platném znění,
- před realizací finální živičné vrstvy bude provedena kontrola funkčnosti armatur na vodovodu a vodovodních přípojkách a stejný krok bude proveden po finální živičné vrstvě,

- požadujeme provádět zemní práce v ochranném pásmu vodovodu a kanalizace ručně, bez použití mechanizace,
- požadujeme dodržet podmínky prostorového uspořádání podzemních vedení (ČSN 73 6005), křížení sítí bude provedeno kolmo a v chrániče,
- požadujeme doložit písemné odsouhlasení vlastníků vodovodních a kanalizačních přípojek, že při realizaci výše uvedené stavby nedošlo k jejich poškození,
- napojení uličních vpustí na stávající kanalizaci budou provádět výhradně zaměstnanci Vodohospodářské společnosti Vrchlice – Maleč, a.s.,
- ve smyslu § 23 odst. 8 zákona č. 274/2001 Sb., zákon o vodovodech a kanalizacích pro veřejnou potřebu, v platném znění, požadujeme přizpůsobit nové úrovni povrchu veškerá zařízení a příslušenství vodovodního řadu a kanalizační stoky mající vazbu na terén, pozemní komunikaci nebo jinou stavbu,
- před ukončením jednotlivých zemních prací a provedením zásypu výkopu v ochranném pásmu vodovodu a kanalizace vyzve zhotovitel stavby odpovědného pracovníka naší společnosti ke kontrole dodržení podmínek prostorového uspořádání podzemních vedení, zejména pak ochranného pásma dle zákona 274/2001 Sb. a kolmému křížení v chrániče. O provedené kontrole bude sepsán protokol. Bez předchozí kontroly nesmí být vodovodní a kanalizační potrubí zasypáno. Dále bude provedena kontrola dodržení nové nivelety povrchu a požadovaného krytí potrubí dle ČSN 73 6005,
- v případě, že nebude možno dodržet ochranné pásmo, bude toto řešeno na místě samém s odpovědným pracovníkem naší společnosti,
- odpovědným pracovníkem vodovodů je vedoucí provozu Zruč nad Sázavou, tel. 605 983 513, nebo jím pověřený pracovník,
- odpovědným pracovníkem kanalizací je vedoucí provozu ČOV Kutná Hora, tel 702 188 457, nebo jím pověřený pracovník,
- požadujeme včasné oznámení zahájení stavebních prací, min. 6 měsíců předem,
- rekonstrukci ulice 1. máje je nutné koordinovat s přeložkou vodovodu pro veřejnou potřebu, včetně přepojení přípojek.

Požadavky společnosti ČEZ Distribuce a.s. z vyjádření z 8. 7. 2024 (č.j. 001149721889) pro fázi realizace:

- Vytýčení trasy kabelů je pouze informativní a pracovníci žadatele musí být s tímto seznámeni. Vytýčení trasy kabelů lze zdarma objednat na tel. 800 850 860. Veškeré práce v ochranném pásmu kabelového vedení musí být prováděny pouze ručně bez poškození kabelů. Každé poškození kabelů, včetně sebemenšího narušení jejich pláště, ohlásí žadatel neprodleně na poruchovou linku 800 850 860. Po provedeném ohledání místa poškození zaměstnancem provozovatele zajistí provozovatel distribuční soustavy opravu poškozeného zařízení na náklady žadatele. Před záhozem výkopu v ochranném pásmu kabelu ČEZ Distribuce a.s. musí být o ukončení prací vyrozuměna místně příslušná provozní služebna, která provede kontrolu řádného uložení kabelu ČEZ Distribuce a.s. a jejich krytí dle ČSN 33 2000-5-52 a PNE 34 1050 a ověří, zda je cizí zařízení uloženo v souladu s ČSN 73 6005 se zápisem provedené kontroly do stavebního deníku.
V místě vjezdu upozorňujeme na dodržení nejmenšího dovoleného krytí (hloubku uložení) stávajících podzemních sítí, dle ČSN 73 6005. V prostoru komunikací, vjezdu a ostatních zpevněných ploch provede stavebník mechanickou ochranu stávajících podzemních vedení (kabely uložit do kabelových chrániček). Stávající pojistkové skříně nesmí být znepřístupněny a poškozeny, včetně poškození uzemnění.

Nesmí dojít k rozšíření komunikací pro motorovou dopravu do kabelového vedení, které v případě souběhu v komunikaci bude na náklady investora přeloženo mimo komunikaci. O přeložku je nutné v dostatečném předstihu požádat na vyplněném formuláři, který je ke stažení na www.cezdistribuce.cz a je nutné splnit smluvní podmínky. Kabelové vedení bude umístěno min. 0,6 m od krajnice komunikace. Souběhy a křížení s podzemním vedením musí být provedeny v souladu s platnými normami a předpisy, zejména dle ČSN 73 6005. Upozorňuje se na dodržení nejmenšího dovoleného krytí (hloubku uložení) 73 6005. V místě křížení u prostoru komunikací a ostatních zpevněných ploch provede stavebník na své náklady mechanickou ochranu stávajících podzemních vedení (kabely uložit do kabelových chráničků).

V místech uložení kabelového vedení nízkého napětí, požadujeme zachování stávající nivelety chodníků a komunikací, resp. zachování hloubky uložení kabelového vedení a výšky umístění kabelových skříní nad terénem.

- Podmínkou pro zahájení činnosti v blízkosti zařízení distribuční soustavy, resp. v ochranném pásmu je platné sdělení o existenci zařízení v majetku společnosti ČEZ Distribuce, a. s., pro výše uvedené zájmové území, které získáte prostřednictvím Geoportálu (geoportal.cezdistribuce.cz), při dodržení podmínek uvedených ve sdělení a v tomto vyjádření.
- V dostatečném časovém předstihu před zahájením prací je nutné podat žádost o udělení souhlasu s činností a umístěním stavby v blízkosti zařízení distribuční soustavy, resp. v ochranném pásmu. Postup a formulář je k dispozici na www.cezdistribuce.cz. Při realizaci stavby je nutné se řídit podmínkami, které budou stanoveny v případě kladného posouzení podané žádosti.
- Místa křížení a souběhy ostatních zařízení a staveb se zařízeními energetickými, komunikačními sítěmi pro elektronickou komunikaci nebo zařízeními technické infrastruktury musí být vyprojektovány a provedeny v souladu s platnými normami a předpisy, zejména s ČSN 33 2000-5-52, ČSN EN 50110-1, ČSN EN 50341-1, ČSN 73 6005, ČSN 33 3320 a PNE 33 0000-6, PNE 33 3301, PNE 34 1050.
- V případě nadzemního vedení nn budou pro stavby a konstrukce dodrženy odstupové vzdálenosti uvedené v PNE 33 3302 a hranu výkopu doporučujeme při realizaci stavby umístit min. 1 m od základové části podpěrného bodu.
- Při realizaci stavby a/nebo provádění související činnosti nesmí dojít v žádném případě k nebezpečnému přiblížení osob, věcí, zařízení nebo mechanismů a strojů k živým částem pod napětím, tj. musí být dodržena minimální vzdálenost 1 m od živých částí zařízení NN (nízkého napětí), 2 m od vedení VN (vysokého napětí) a 3 m od vedení VVN (velmi vysokého napětí), dle PNE 33 0000-6 s vazbou na ČSN EN 50110-1, pokud není větší vzdálenost stanovena v jiném předpisu (např. ČSN ISO 12480-1). V případě, že nebude možné tuto vzdálenost dodržet, je žadatel povinen požádat o vypnutí předmětného elektrického zařízení, případně o dočasné zaizolování vodičů NN.
- Pracovníci provádějící práce budou prokazatelně poučeni o nebezpečí, které hrozí při nedodržení bezpečnostních předpisů. S ohledem na provádění prací v blízkosti zařízení distribuční soustavy, resp. v ochranném pásmu upozorňujeme na možnost nebezpečných vlivů od elektrického zařízení. Opatření proti těmto vlivům je na straně žadatele, dodavatele prací nebo jimi pověřených osobách. ČEZ Distribuce, a. s., nepřevzme žádnou zodpovědnost za případné škody, které vzniknou následkem poruchy nebo havárie elektrického zařízení za nepředvídaných okolností nebo nedodržením výše uvedených podmínek.
- Stavbou nebude narušeno stávající uzemnění nadzemního vedení ani statika podpěrných bodů. Nebude-li možné toto dodržet je nutné situaci řešit formou přeložky zařízení distribuční soustavy ve smyslu § 47 zákona č. 458/2000 Sb., v platném znění.

- V případě činnosti a/nebo stavby v blízkosti elektrického vedení, resp. v ochranném pásmu bude dotčený prostor ze všech stran možného přístupu/vjezdu po celou dobu realizace viditelně označen výstražnou cedulí.
- Umístěním stavby nesmí dojít ke ztížení přístupu našich pracovníků a pracovníků námi pověřených firem k zařízení v majetku společnosti ČEZ Distribuce, a. s. Při případné úpravě povrchu nesmí dojít ke změně výškové nivelity země oproti současnému stavu.
- Musí být dodrženy Podmínky pro práce v ochranných pásmech zařízení, které jsou v platném znění k dispozici na www.cezdistribuce.cz, popř. jsou součástí vydaného sdělení o existenci zařízení v majetku společnosti ČEZ Distribuce, a. s.
- Dojde-li k obnažení podzemního vedení nebo k poškození energetického zařízení, sítě pro elektronickou komunikaci nebo zařízení se sítí pro elektronickou komunikaci související nebo zařízení technické infrastruktury ve vlastnictví ČEZ Distribuce, a. s., nahláste nám prosím tuto skutečnost bezodkladně jako poruchu na bezplatnou linku 800 850 860. Poškození nebo mimořádné události způsobené na zařízení žadatelem, dodavatelem prací nebo jimi pověřenými osobami budou opraveny na náklady viníka. Zahrnutí obnažených, případně poškozených částí podzemního vedení může být provedeno pouze po souhlasu vydaném společností ČEZ Distribuce, a. s.

Požadavky společnosti GasNet, s.r.o. z vyjádření z 19. 7. 2024 (č.j. 5003112304) pro fázi realizace:

- Před zahájením stavby bude provedeno vytyčení PZ a zabezpečení všech poklopů na PZ,
- Následně budou provedeny ručně kopané sondy za účelem zjištění skutečné hloubky uložení plynovodů a přípojek, které jsou zpravidla umístěny výše než je povrch plynovodu,
- Požadujeme, aby veškeré zemní práce v ochranném pásmu stávajících PZ byly prováděny nejméně 0,4 m nad jejich povrchem.
- Je vyloučeno použití těžké mechanizace (zejména válců s trny, zemních fréz atd.) přímo nad potrubím,
- Při provádění prací je třeba věnovat zvýšenou pozornost a opatrnost u míst s odbočkami, kde navrtávací odbočkový T-kus vyčnívá nad vlastní porubí a mohlo by dojít k jeho utržení,
- Realizací stavby nesmí dojít ke snížení krytí PZ pod hodnotu 1 m,
- Nové uliční vpusti musí být umístěny v minimální vzdálenosti 0,5 m od obrysu stávajícího PZ,
- Dopravní značení musí být umístěno od stávajícího PZ v minimální vzdálenosti 1 m,
- Při vysazování stromů a okrasných dřevin požadujeme dodržet od stávajícího PZ vzdálenost minimálně 1 m na obě strany, měřeno od obrysu kořenového balu k obrysu PZ,
- Před zahájením stavební činnosti bude provedeno vytyčení trasy a přesné určení uložení PZ. Vytyčení trasy provede příslušná regionální oblast ZDARMA. Formulář a kontakt naleznete na <https://www.gasnet.cz/cs/ds-vytyceni-pz/>. Při podání žádosti uvede žadatel naši značku (číslo jednací) uvedenou v úvodu tohoto stanoviska a sdělí termín zahájení a ukončení stavby. O provedeném vytyčení trasy bude sepsán protokol. Přesné určení uložení PZ (sondou) je povinen provést stavebník na svůj náklad. BEZ VYTYČENÍ TRASY A PŘESNÉHO URČENÍ ULOŽENÍ PZ STAVEBNÍKEM NESMÍ BÝT VLASTNÍ STAVEBNÍ ČINNOST ZAHÁJENA. VYTYČENÍ POVAŽUJEME ZA ZAHÁJENÍ STAVEBNÍ ČINNOSTI V OCHRANNÉM A BEZPEČNOSTNÍM PÁSMU PZ. PROTOKOL O VYTYČENÍ MÁ PLATNOST 2 MĚSÍCE.
- Stavebník je povinen stavebnímu podnikateli prokazatelně předat kopii tohoto stanoviska. Převzetí kopie stvrdí stavební podnikatel stavebníkovi svým podpisem a zápisem do stavebního deníku. Pracovníci provádějící stavební činnosti budou prokazatelně seznámeni s polohou PZ, rozsahem ochranného pásma a těmito podmínkami.

- Bude dodržena mj. ČSN 73 6005, TPG 702 01, TPG 702 04, TPG 700 03, zákon č. 458/2000 Sb. ve znění pozdějších předpisů, případně další předpisy související s uvedenou stavbou.
- Při provádění stavební činnosti v ochranném pásmu PZ vč. přesného určení uložení PZ je stavebník povinen učinit taková opatření, aby nedošlo k poškození PZ nebo ovlivnění jejich bezpečnosti a spolehlivosti provozu. Nebude použito nevhodného nářadí, zemina bude těžena pouze ručně bez použití pneumatických, elektrických, bateriových a motorových nářadí.
- V případě použití bezvýkopových technologií (např. protlaku) bude před zahájením stavební činnosti provedeno úplné obnažení PZ v místě křížení na náklady stavebníka. Technologie musí být navržena tak, aby v místě křížení nebo souběhu s PZ byl dostatečný stranový nebo výškový odstup od PZ, který zajistí nepoškození PZ během prací a to s ohledem na použitou bezvýkopovou technologii a všechny její účinky na okolní terén. V případě, že nemůže být tato podmínka dodržena, nesmí být použita bezvýkopová technologie.
- Odkrytá PZ budou v průběhu nebo při přerušení stavební činnosti řádně zabezpečena proti jejich poškození.
- Poklopy uzávěrů a ostatních armatur na PZ, vč. hlavních uzávěrů plynu (HUP) na odběrném plynovém zařízení udržovat stále přístupné a funkční po celou dobu trvání stavební činnosti.
- Bude zachována hloubka uložení PZ (není-li ve stanovisku uvedeno jinak).
- Stavebník je povinen neprodleně oznámit každé i sebemenší poškození PZ (vč. drobných vrypů do PE potrubí, poškození izolace, signalizačního vodiče, výstražné fólie, markeru atd.) na telefon 1239.
- Před provedením zásypu výkopu a v průběhu stavby bude provedena kontrola dodržení podmínek stanovených pro stavební činnosti v ochranném pásmu PZ. Povinnost kontroly se vztahuje i na PZ, která nebyla odhalena. Kontrolu provede příslušná regionální oblast (formulář a kontakt naleznete na <https://www.gasnet.cz/cs/ds-vytyceni-pz/>). Při žádosti uvede žadatel naši značku (číslo jedací) uvedenou v úvodu tohoto stanoviska. Kontrolu je třeba objednat min. 5 dnů předem. Předmětem kontroly je také ověření dodržení stanovené odstupové vzdálenosti staveb, které byly povoleny v ochranném a bezpečnostním pásmu PZ.
- O provedené kontrole bude sepsán protokol. Bez provedené kontroly nesmí být PZ zasypána. Stavebník je povinen na základě výzvy provozovatele PZ, nebo jeho zástupce doložit průkaznou dokumentaci o nepoškození PZ během výstavby nebo provést na své náklady kontrolní sondy v místě styku stavby s PZ.
- Plynárenské zařízení a plynovodní přípojky budou před zásypem výkopu řádně podsypány a obsypány, bude provedeno zhutnění a bude osazena výstražná fólie žluté barvy, to vše v souladu s předpisem provozovatele distribuční soustavy „Zásady pro projektování, výstavbu, rekonstrukce a opravy“, který naleznete na <https://www.gasnet.cz/cs/technicke-dokumenty/> a v souladu s ČSN EN 12007-1-4, TPG 702 01, TPG 702 04.
- Neprodleně po skončení stavební činnosti budou řádně osazeny všechny poklopy a nadzemní prvky PZ.
- Pokud stavebník nedodrží podmínky stanovené tímto stanoviskem bude činnost stavebníka vyhodnocena provozovatelem PZ jako narušení ochranného nebo bezpečnostního pásma PZ a budou z toho vyvozeny příslušné důsledky.

o) zařízení staveniště s vyznačením vjezdu

Příjezd na staveniště bude po stávajících silnicích.

p) postup výstavby, rozhodující dílčí termíny

Stavba bude provedena v jedné etapě. Přesný harmonogram výstavby nebyl v době zpracování dokumentace určen, předpokládaná doba výstavby je 4 měsíce.

B.8.2 VÝKRESY

Viz stavební objekt 185.

B.8.3 HARMONOGRAM VÝSTAVBY

Přesný harmonogram výstavby bude zpracován zhotovitelem stavby v závislosti na vnějších omezujících podmínkách v době realizace stavby.

B.8.4 SCHÉMA STAVEBNÍCH POSTUPŮ

- příprava území,
- bourání stávajících konstrukčních vrstev komunikace,
- přeložky a ochrany inženýrských sítí, přípojky ÚV
- zemní práce, HTÚ,
- osazení obrub a budování nových konstrukčních vrstev,
- osazení dopravního značení,
- úpravy terénu, ohumusování, zatravnění.

B.9 CELKOVÉ VODOHOSPODÁŘSKÉ ŘEŠENÍ

Rekonstrukcí silnice se stávající režim odvodnění nemění. Voda z povrchu zpevněné plochy bude svedena příčným a podélným sklonem do opravených uličních vpustí.

Odvodňovaná plocha se nijak nemění.

Stávající uliční vpusti jsou nahrazeny za nové vpusti a jejich polohy jsou upraveny tak, aby uliční vpusti byly u obrub. Většinou zůstanou ve stejných polohách, nebo v jejich těsné blízkosti. Obnovované ÚV budou přepojeny na stávající přípojky.

V km 21,1 je doplněna nová uliční vpust u obruby vpravo, naproti stávající ÚV vlevo. Nová ÚV bude přípojkou napojena do stávající vyměňované ÚV.

Přílohy

Příloha č. 1 – seznam pozemků, podle katastru nemovitostí, na kterých se stavba provádí

Dokumentace je zpracována ve stupni PDPS. Slouží pro výběr zhotovitele. Nejedná se o realizační dokumentaci. Tato dokumentace neslouží k realizaci stavby.

Příloha č. 1 - seznam pozemků, podle katastru nemovitostí, na kterých se stavba provádí

LV	parcels KN	výměra (m ²)	způsob využití / druh pozemku	vlastník	podíl	způsob ochrany	zábor trvalý (m ²)	zábor dočasný do 1 roku (m ²)
488	257	2065	silnice / ostatní plocha	Středočeský kraj, Zborovská 81/11, Smíchov, 15000 Praha 5 Krajská správa a údržba silnic Středočeského kraje, příspěvková organizace, Zborovská 81/11, Smíchov, 15000 Praha 5	1/1	není	2065 bez výkupu	0
488	1181	1067	silnice / ostatní plocha	Středočeský kraj, Zborovská 81/11, Smíchov, 15000 Praha 5 Krajská správa a údržba silnic Středočeského kraje, příspěvková organizace, Zborovská 81/11, Smíchov, 15000 Praha 5	1/1	není	1067 bez výkupu	0
10001	38/4	452	zahrad	Město Zruč nad Sázavou, Zámek 1, 28522, Zruč nad Sázavou	1/1	ZPF	0	135
10001	39/5	234	jiná plocha / ostatní plocha	Město Zruč nad Sázavou, Zámek 1, 28522, Zruč nad Sázavou	1/1	není	0	182
10001	46	553	ostatní komunikace/ ostatní plocha	Město Zruč nad Sázavou, Zámek 1, 28522, Zruč nad Sázavou	1/1	není	0	59
10001	47/4	1444	ostatní komunikace/ ostatní plocha	Město Zruč nad Sázavou, Zámek 1, 28522, Zruč nad Sázavou	1/1	není	0	152
10001	256	633	ostatní komunikace/ ostatní plocha	Město Zruč nad Sázavou, Zámek 1, 28522, Zruč nad Sázavou	1/1	není	0	633
10001	258	134	ostatní komunikace/ ostatní plocha	Město Zruč nad Sázavou, Zámek 1, 28522, Zruč nad Sázavou	1/1	není	0	134
10001	260	469	ostatní komunikace/ ostatní plocha	Město Zruč nad Sázavou, Zámek 1, 28522, Zruč nad Sázavou	1/1	není	0	469
10001	314	805	ostatní komunikace/ ostatní plocha	Město Zruč nad Sázavou, Zámek 1, 28522, Zruč nad Sázavou	1/1	není	0	38
10001	1184/1	1777	ostatní komunikace/ ostatní plocha	Město Zruč nad Sázavou, Zámek 1, 28522, Zruč nad Sázavou	1/1	není	0	582
10001	1185/1	6754	ostatní komunikace / ostatní plocha	Město Zruč nad Sázavou, Zámek 1, 28522, Zruč nad Sázavou	1/1	není	0	652