

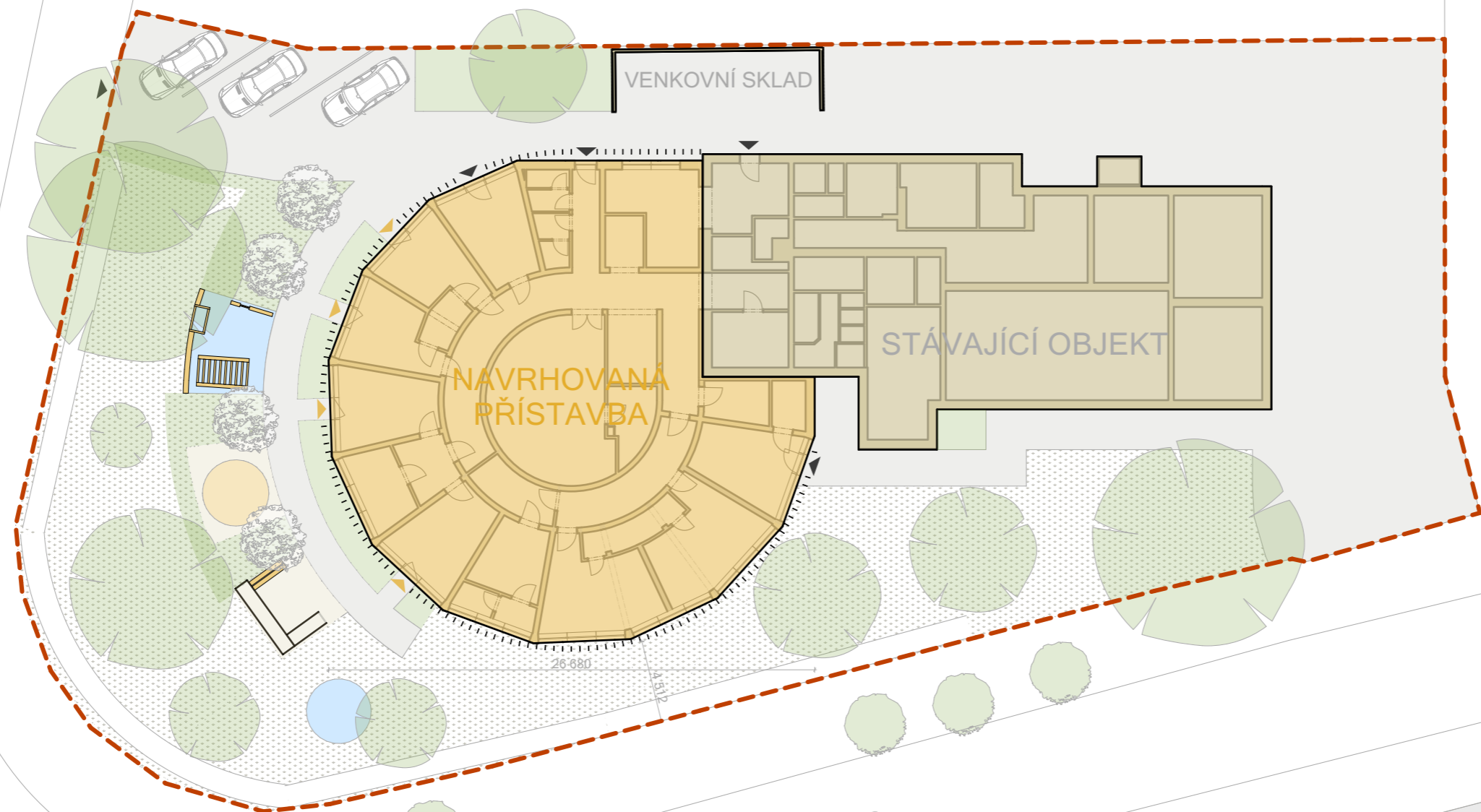
12/2023
Kolín

ARCHITEKTONICKÁ STUDIE ROZŠÍŘENÍ DC KOLÍN

VYPRACOVAL:
Ing. arch. David Matoušek
Zborovská 599
Kolín II
www.hmm-atelier.cz

ID výkresu	Jméno výkresu	Měřítko výkresu
	OBSAH STUDIE	
S.1	SITUAČNÍ VÝKRES	1:300
S.2	ŠIŘŠÍ VZTAHY	
S.3	PRŮVODNÍ ZPRÁVA	
S.4	PŮDORYS 1.PP	1:100
S.5	PŮDORYS 1.NP	1:100
S.6	PŮDORYS 2.NP	1:100
S.7	PŮDORYS STŘECHY	1:100
S.8	SCHEMATICKÝ ŘEZ A-A'	1:100
S.9	SCHEMATICKÝ ŘEZ B-B'	1:100
S.10	POHLED JIHO-VÝCHODNÍ	1:100
S.11	POHLED JIHO-ZÁPADNÍ	1:100
S.12	POHLED SEVERO-ZÁPADNÍ	1:100
S.13	POJEDNÁNÍ ZAHRADNÍHO PROSTORU	1:200
S.14	STUDIE ZAHRADY	1:250
S.15	INSPIRAČNÍ LISTY	
S.16	SADOVÉ ÚPRAVY	
S.17	VIZUALIZACE - NADHLEDOVÁ	
S.18	VIZUALIZACE - EXTERIÉR I	
S.19	VIZUALIZACE - EXTERIÉR II	
S.20	VIZUALIZACE - EXTERIÉR III	
S.21	VIZUALIZACE - CHODBA	
S.22	VIZUALIZACE - POLYFUNKČNÍ SÁL	
S.23	VIZUALIZACE - ODPOČINKOVÁ MÍSTNOST	

ul. Plynářská



VENKOVNÍ SKLAD

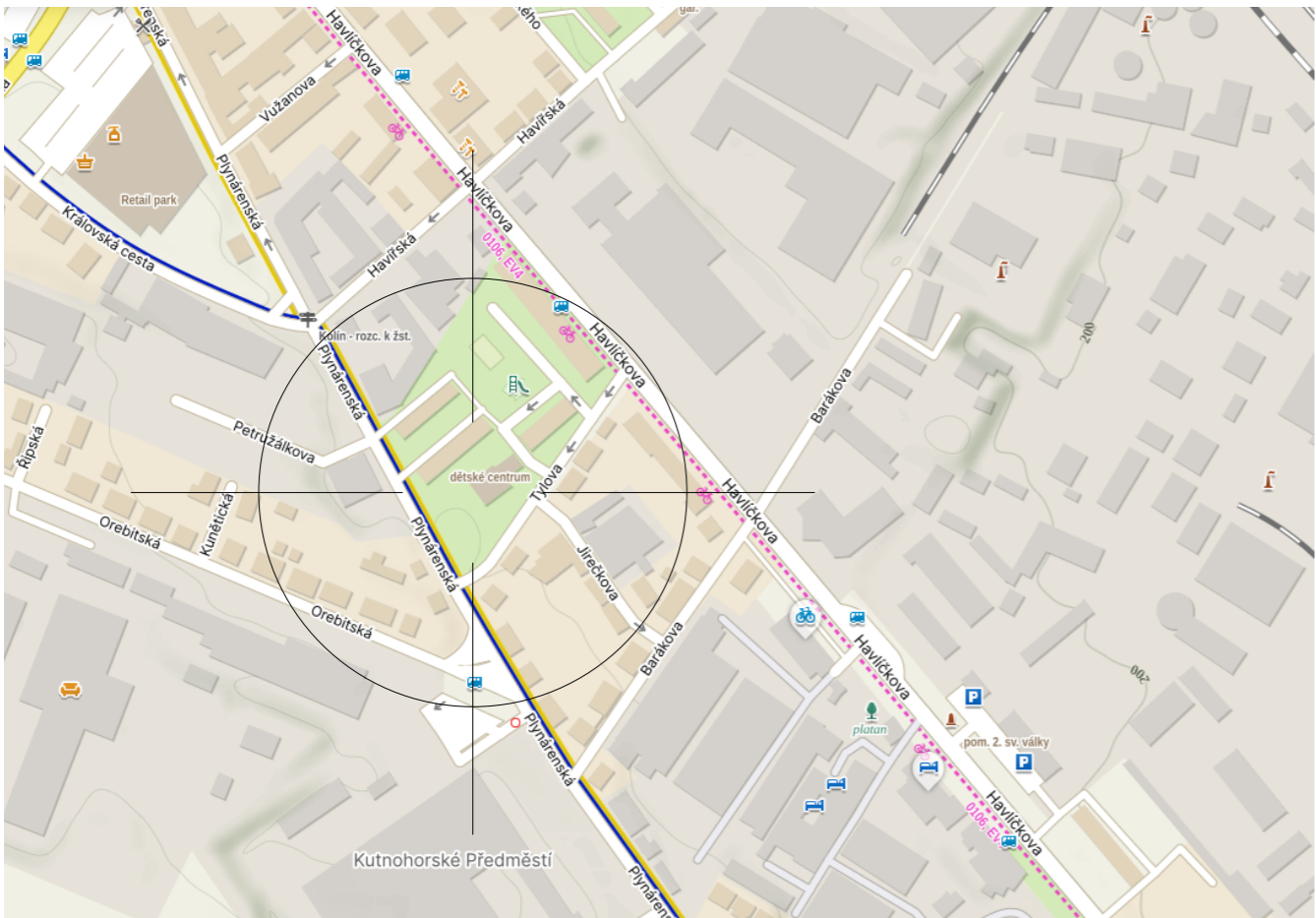
NAVRHOVANÁ PŘÍSTAVBA

STÁVAJÍCÍ OBJEKT

26.880

ul. Tylova





Identifikační údaje stavby

název stavby:	ROZŠÍŘENÍ DĚTSKÉHO CENTRA KOLÍN
místo stavby:	ulice Tylova v Kolíně
parcela:	1861/20
katastrální území:	Kolín
zadavatel arch. studie:	Dětské centrum Kolín, p.o., Tylova 129, Kolín 280 02
zpracovatel arch. studie/autor:	Ing. arch. David Matoušek

Vstupní údaje, plánovaná kapacita

Architektonická studie vychází ze zadání zadavatele. Cílem je navýšení kapacit stávajícího objektu. Navržená stavba proto navazuje na stávající objekt a je s ním komunikačně propojena.

Architektonické řešení

Stávající objekt dětského centra tvoří jedna stavba, která prošla v nedávné době rekonstrukcí. Na tento objekt navazuje navrhovaná stavba, jež výškově reflektuje stávající objekt a nepřevyšuje ani okolní zástavbu v nejbližším území. Situační uspořádání vychází z tvarových dispozic pozemku a snaží se maximálně propojit zahradu s vnitřními prostory, tak aby budoucí uživatelé stavby byli stimulováni blízkostí zeleně a světlostí vnitřních prostor. Kruhový tvar objektu umožňuje umístění několika východů z pokojů i dalších prostor přímo do pobytové a edukativní zahrady. Západní část zahrady včetně vjezdu na pozemek slouží výhradně klientům s trvalou péčí, nedochází tedy ke křížení se zásobováním nebo s provozem ambulantní péče. Ambulantní péče má vstup řešen samostatně z Tylovy ulice.

Materiálové řešení, technická zařízení budovy

Konstrukční části objektu jsou navrženy z klasických stavebních materiálů. Stěny jsou navrženy ze zdících prvků. Obvodový plášť je izolován kontaktním zateplovacím systémem. Pro zvýšení soukromí ve vnitřních prostorech je obvod stavby opatřen svislými lamelami ze dřeva, případně profilů s imitací dřeva. Lamely budou v provedení umožňujícím natočení pro eliminaci solárních zisků v letním období. Natáčení bude možné manuálně. Lamely budou pomocí táhel spřaženy v počtu pěti kusů v pravidelném rastru. Vizuální efekt dřeva podporuje přirozený dojem z prostoru zahrady, kde se objeví prvky se strukturou podobající se pojednání fasády. Stropní i střešní konstrukce jsou navrženy z monolitického betonu. Skrze plochou střechu jsou vedeny kulaté světlíky prosvětlující vnitřní prostor objektu.

Dispoziční řešení

Podlaží jsou propojena schodištěm a výtahem pro možnost manipulace s pacienty na lůžku. Vnitřní rozměry kabiny musí být minimálně 1,4x 2,3 m. Šířka vstupu do kabiny bude minimálně 1,1 m. Na stávající objekt je navrhovaná stavba napojena pomocí nově vzniklých otvorů v obvodovém zdivu. Propojení se nachází ve všech nadzemních podlažích včetně podkroví stávajícího objektu.

1.pp

Suterén slouží výhradně pro zaměstnance dětského centra. Navržena je zde šatna pro zaměstnance, technické zázemí budovy a prádelna se shozem prádla z nadzemních podlaží.

1.np

Vstup ze západní strany je určen pacientům v trvalé péči. Přes šatnu, kde je možné ponechat zdravotní pomůcku imobilních pacientů, vstupuje klient do chodby a dále do samostatných bytových buněk s hygienickým zázemím. V blízkosti pokojů se nachází také prostory pro edukaci, relaxaci a cvičení. Ke cvičebním účelům slouží primárně polyfunkční sál. Do ambulantní části je vytvořen samostatný vstup, kde se přes čekárnu vstupuje do jednotlivých ordinací. Ambulantní část je propojena s vnitřní komunikací pro zaměstnance.

2.np

Do 2.np jsou umístěny především pokoje se zázemím pro ošetřující. Polyfunkční sál je propojen přes obě nadzemní podlaží. Do sálu je možné nahlédnout přes skleněnou přičku na galerii. Skleněná konstrukce je řešena tak, aby nedocházelo k akustické infiltraci mezi polyfunkčním sálem a bytovými prostory 2.np.

Vnitřní výškové uspořádání

Výškové uspořádání je navrženo tak, aby úrovně podlah navazovaly na stávající budovu vyjma suterénu. Světlá výška suterénu a 2.np jsou 2,6 m a výška přízemí 2,9 m.

Technicko - ekonomické údaje stavby

Nadzemní část:

užitná plocha:	764 m ²
zastavěná plocha:	520 m ²
obestavěný prostor:	4 050 m ³

Podzemní část:

užitná plocha:	69 m ²
zastavěná plocha:	105 m ²
obestavěný prostor:	345 m ³

Odhadované náklady

Nadzemní část:

obestavěný prostor:	4 050 m ³
odhadované náklady na 1m ³ :	9 800 Kč
odhadované náklady:	39 690 000 Kč (bez DPH)

Podzemní část:

obestavěný prostor:	345 m ³
odhadované náklady na 1m ³ :	10 000 Kč
odhadované náklady:	3 450 000 Kč (bez DPH)

Celkem: 43 140 000 Kč (bez DPH)

Cenová kalkulace nákladů na výstavbu je pouze orientační, ceny budou upřesněny rozpočtářem dle podrobné projektové dokumentace a výkazu výměr v dalších stupních projektové dokumentace. Odhadovaná částka vychází z cenové soustavy RTS.

Odhadovaný harmonogram

dokončení projektových prací	10/2024
vydání stavebního povolení	03/2025
zahájení stavebních prací	06/2025
dokončení stavebních prací	11/2026

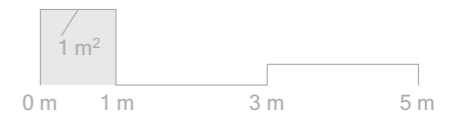
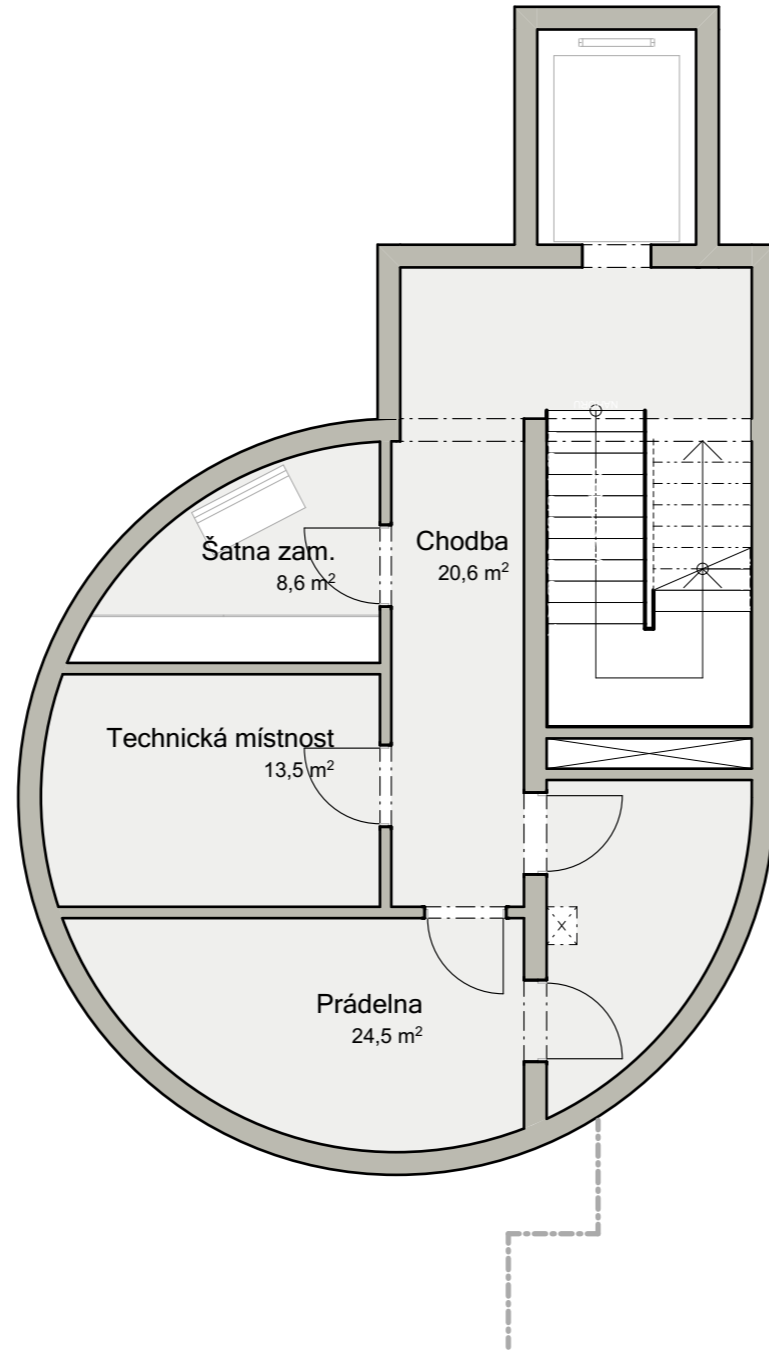
Odhadované termíny jsou pouze orientační a budou závislé na faktorech, které zpracovatel této studie nemůže ovlivnit (výběr zpracovatele navazující dokumentace, průběh stavebního řízení, výběr zhotovitele stavby atd.)

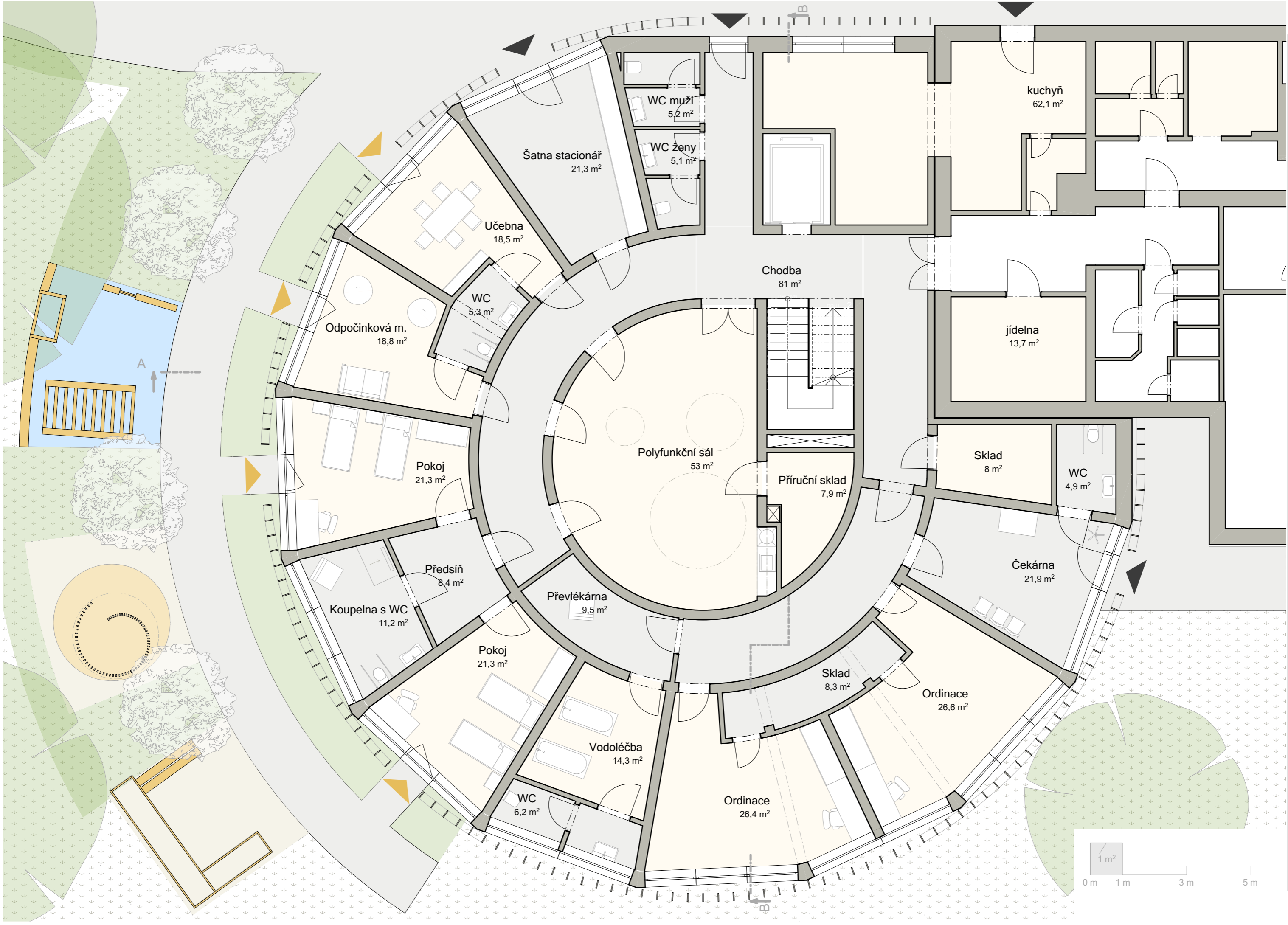
Pojednání zahradního prostoru

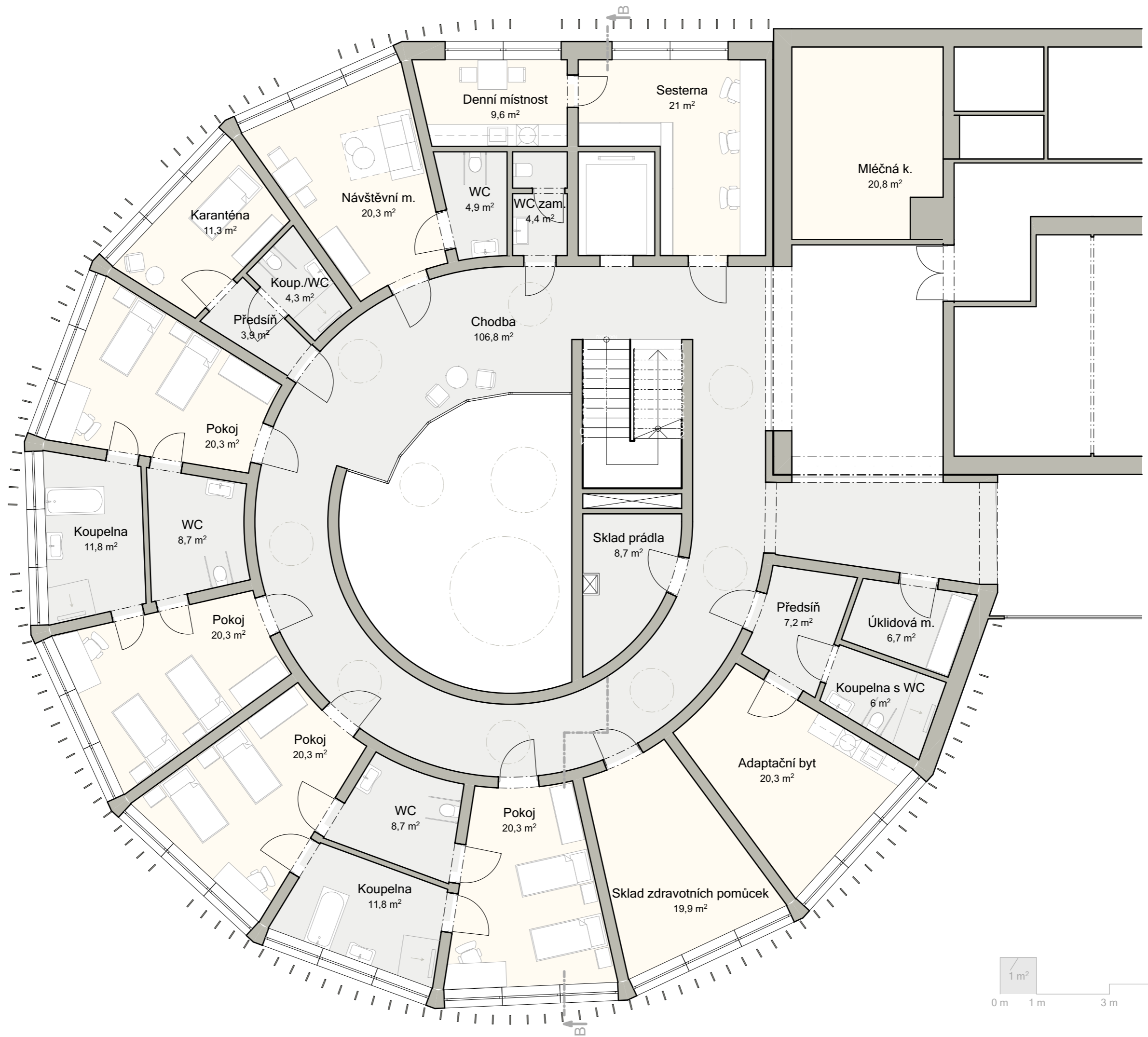
Zeleň je na parcele umístěna dle návrhu zahradní architektky, principiálně bude řešena tak, aby vzrostlá zeď byla v kombinaci se zelení keřovou umístěna při oplocení na hranici parcely tak, aby bylo zachováno maximální soukromí. Značná část stávající vzrostlé zeleně bude zachována. Součástí návrhu zahradního prostoru jsou prvky pro edukaci a relaxaci.

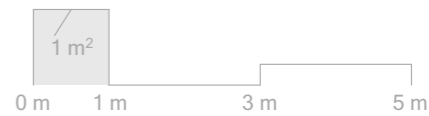
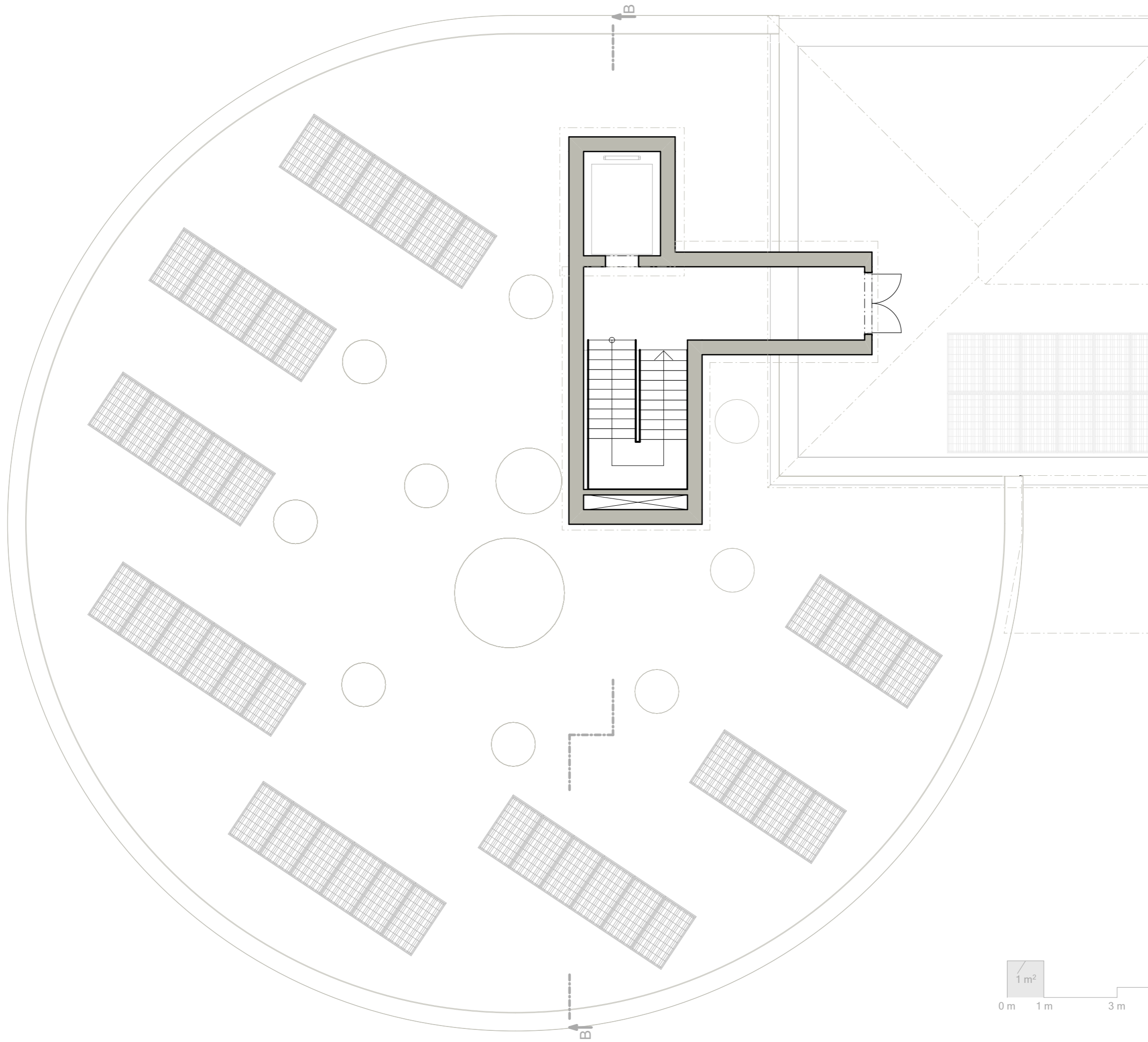
Napojení na inženýrské sítě

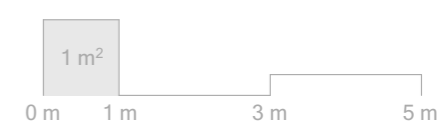
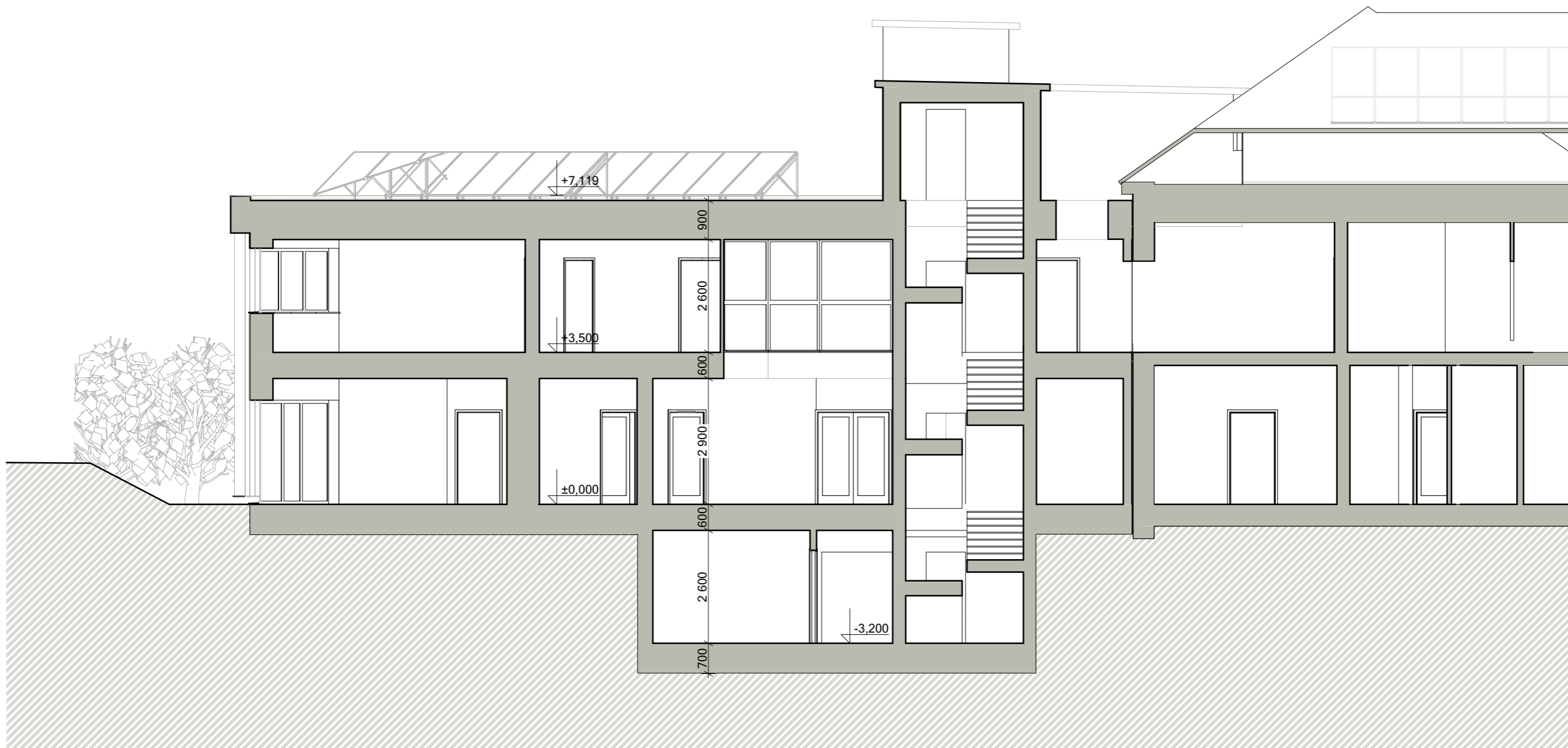
Vodovod i kanalizace budou napojeny samostatně pomocí nové přípojky. Přívod elektrické energie bude zhotoven nový, odpovídající požadavkům pro instalaci FV panelů na střeše objektu. V rámci projektové dokumentace bude zpracován návrh osazení fotovoltaických panelů na střeše navrženého i stávajícího objektu. V prostoru novostavby bude navržena vzduchotechnika se zpětným získáváním tepla. Stávající objekt je vytápěn přes parovodní výměník. K vytápění navrhovaného objektu bude využít taktéž parovod se samostatnou přípojkou.

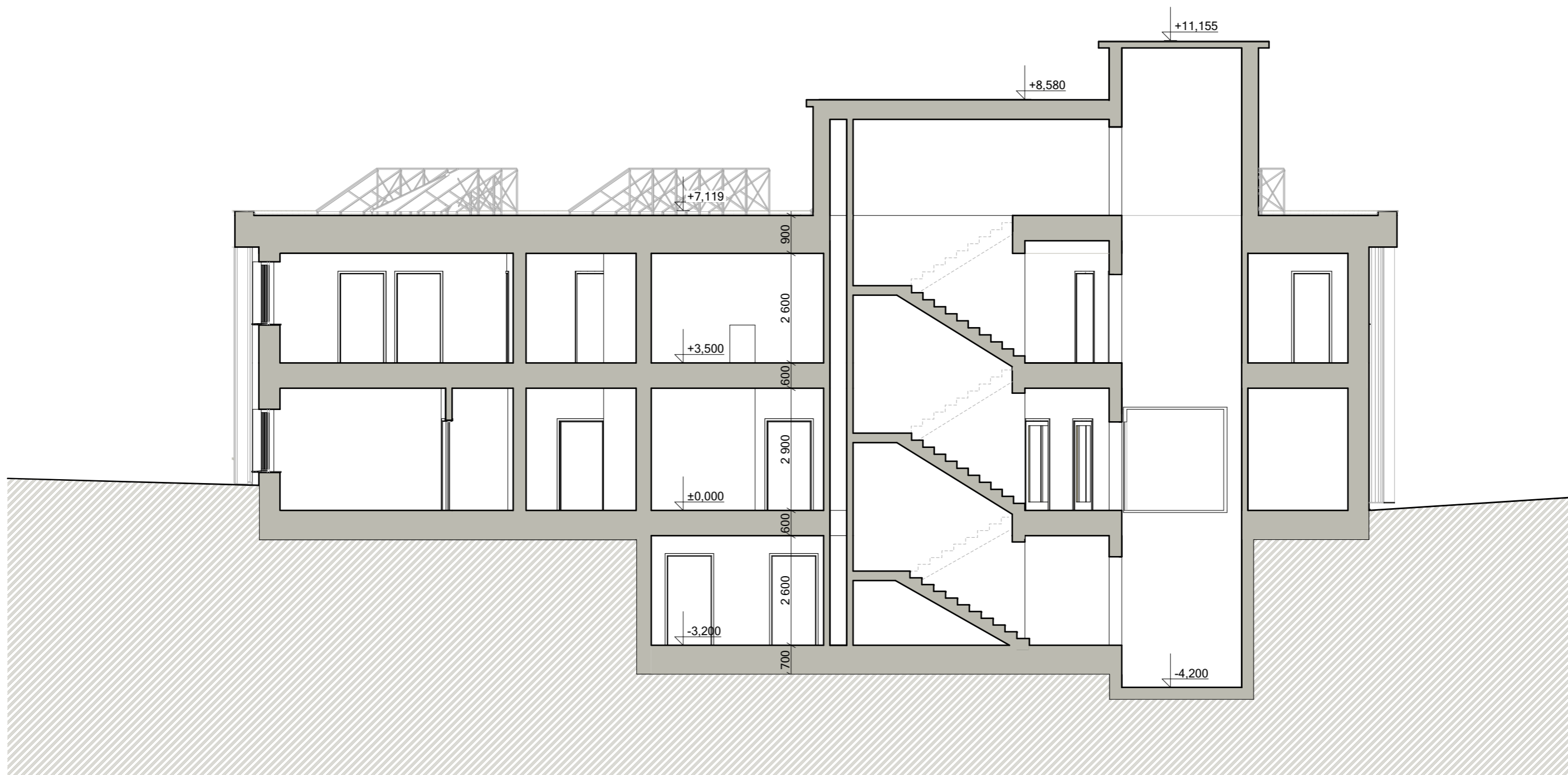


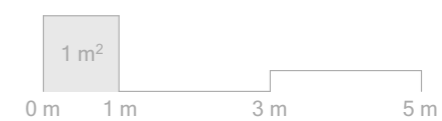
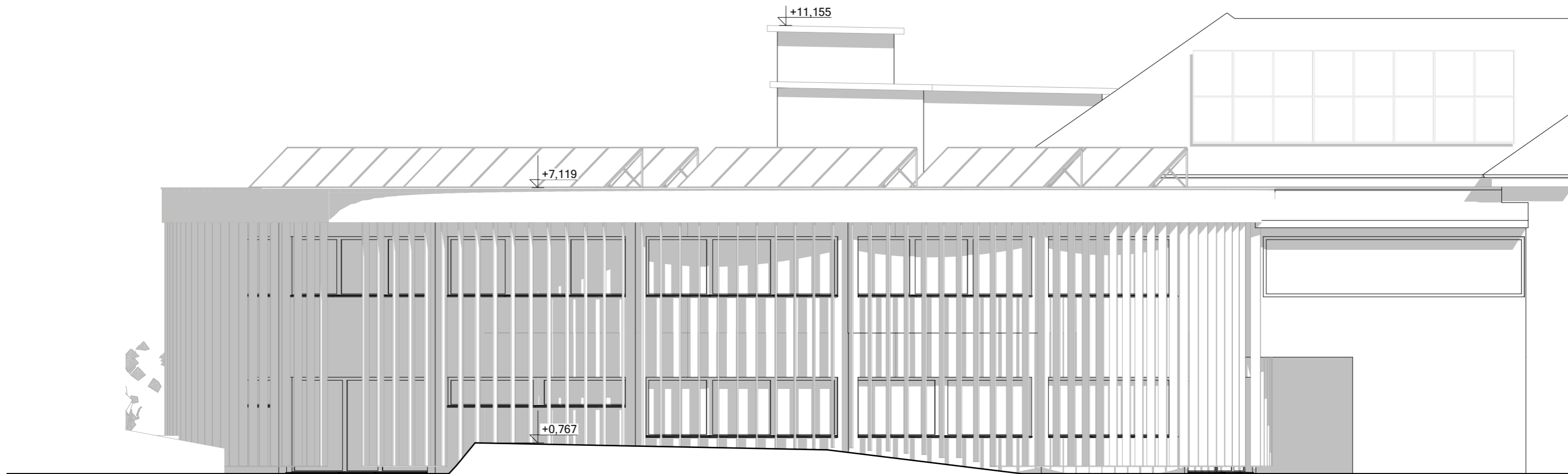


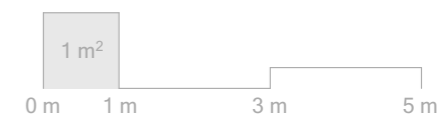
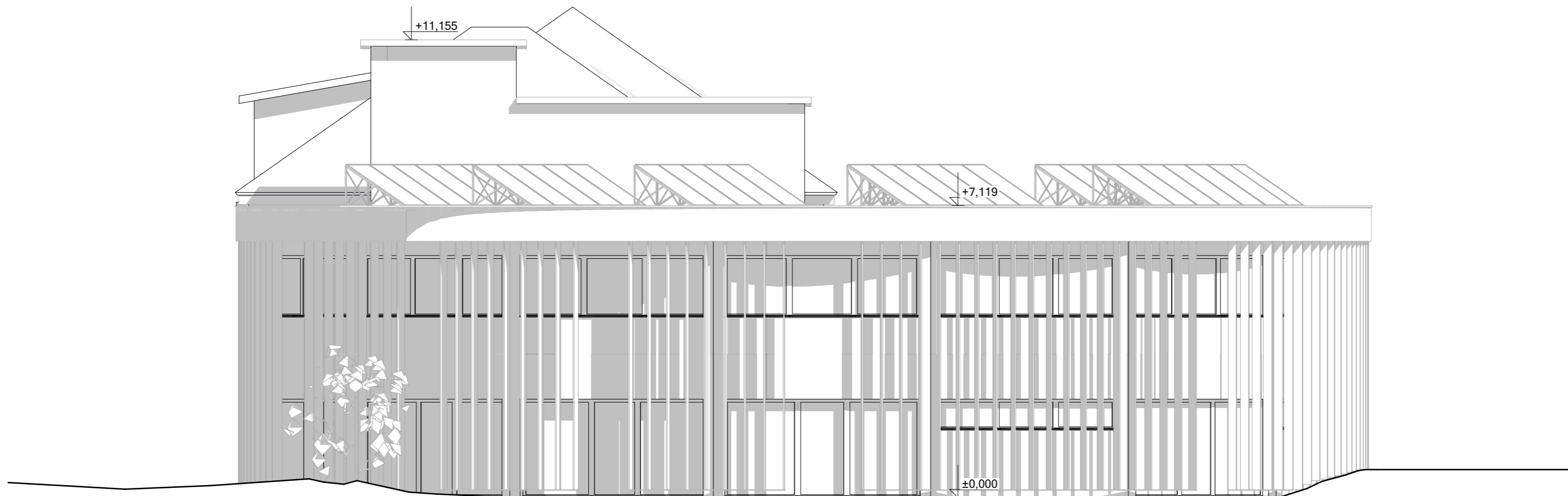


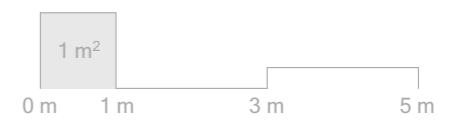
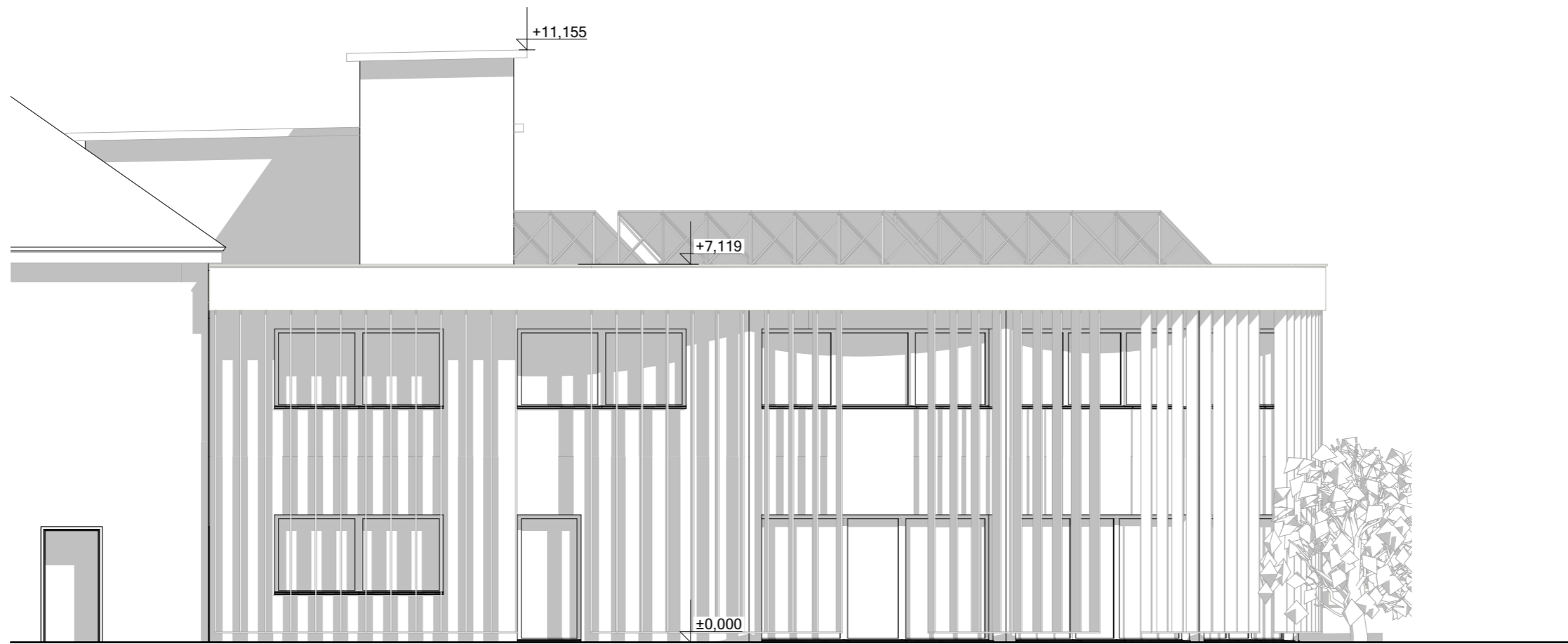


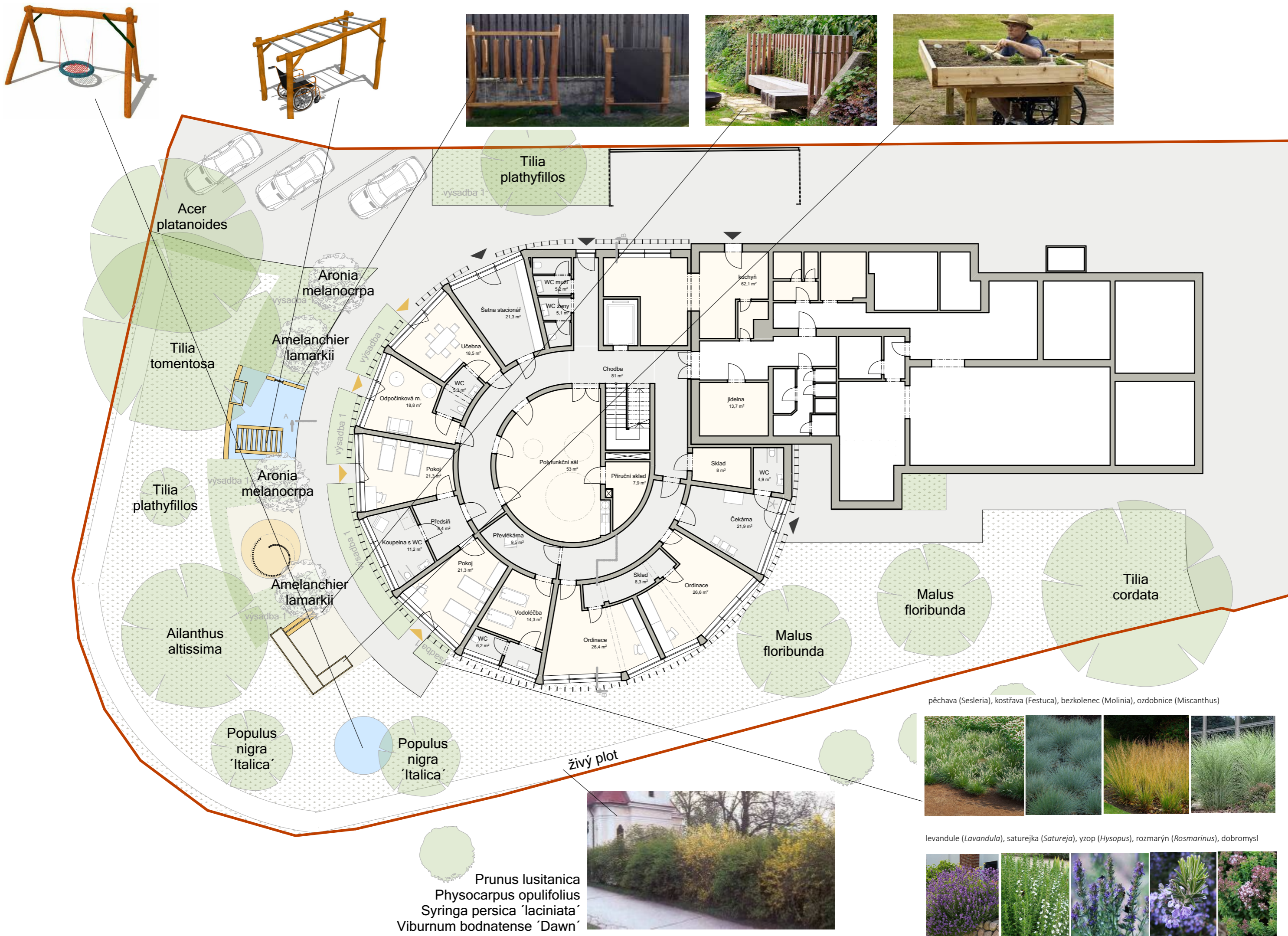


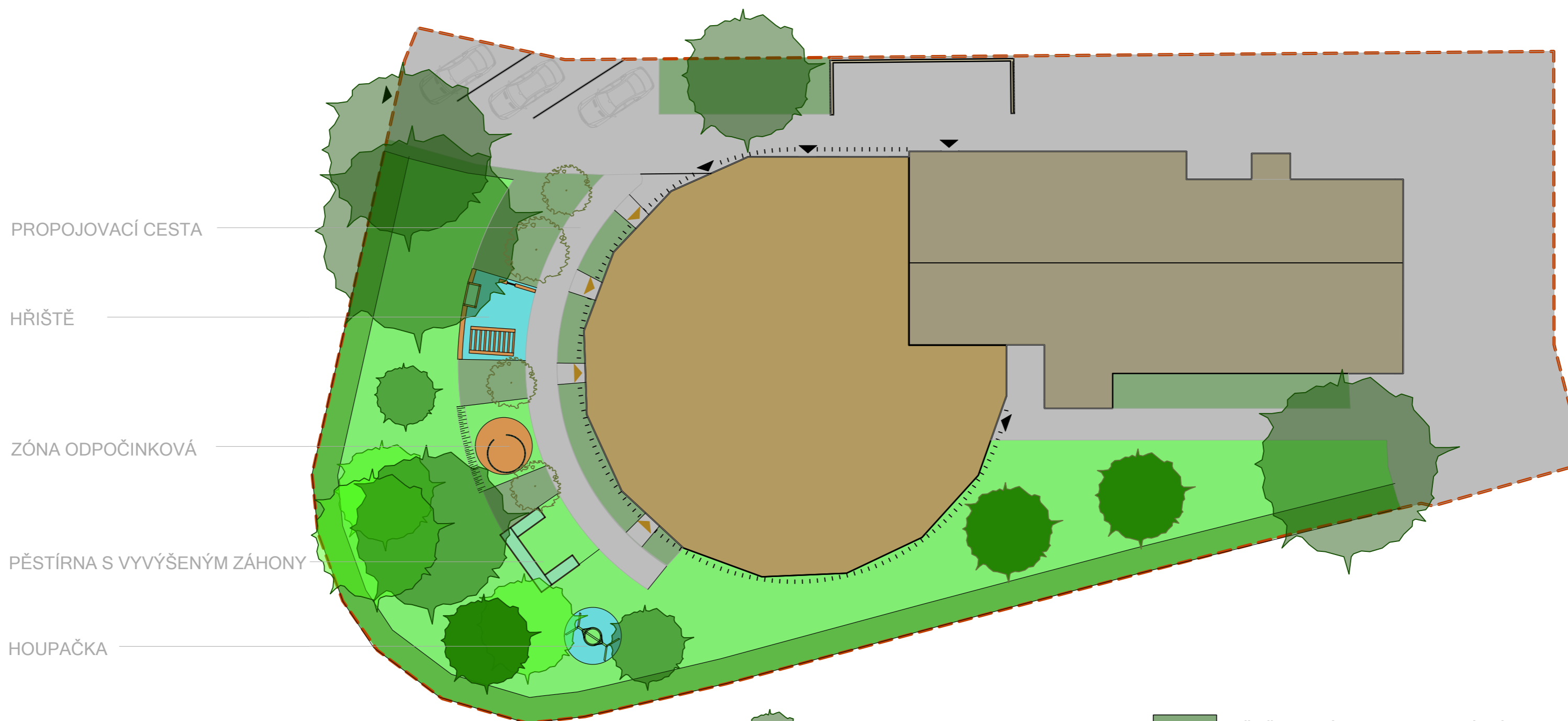












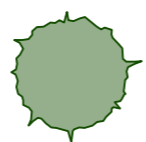
PROPOJOVACÍ CESTA

HŘIŠTĚ

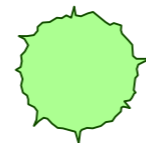
ZÓNA ODPOČINKOVÁ

PĚSTÍRNA S VYVÝŠENÝM ZÁHONY

HOUPAČKA



STÁVAJÍCÍ STROM



NEPERSPEKTIVNÍ STROM



NAVRŽENÝ STROM



NAVRŽENÝ JEDLÝ KEŘ



ŠTĚRKOVÉ TRAVOBYLINNÉ VÝSADBY



POBYTOVÝ TRÁVNÍK



ŠTĚRKOVÝ TRÁVNÍK



ZPEVNĚNÁ PLOCHA



ŽIVÝ PLOT



DŘEVĚNÉ PRVKY



TARTANOVÝ POVRCH

SORTIMENT ROSTLIN:

strom: okrasná jabloň (*Malus floribunda*)



jedlé keře: templomlec černoplodý (*Aronia melanocarpa*)



jedlé keře: muchovník lamarkův (*Amelanchier lamarkii*)



OKRASNÉ TRAVINY:

pěchava (*Sesleria*), kostřava (*Festuca*), bezkoleneček (*Molinia*), ozdobnice (*Miscanthus*)



AROMATICKÉ BYLINY:

levandule (*Lavandula*), saturejka (*Satureja*), yzop (*Hysopus*), rozmarýn (*Rosmarinus*), dobromysl



DŘEVĚNÉ PRVKY DO ZAHRADY

xylofon, tabule, ručkování, houpačka



lavička z trámů, vyvýšený záhon



POVRCHY:

tartan, štěrkový trávník



Stávající stav

V rámci přípravy studie zahrady Dětského centra Kolín byl zpracován dendrologický průzkum (Pavouci s.r.o, 2023), který se zabýval zhodnocením listnatých stromů. Jako podklad pro zpracování studie posloužil geodetické polohopisné a výškopisné zaměření objektů zahrady, všech stromů keřů. Dendrologický průzkum vytypoval stromy dlouhodobě perspektivní, které budou v zahradě ošetřeny a zachovány, dále stromy s krátkou perspektivou, které doporučuji ošetřit a zachovat alespoň do doby, než narostou mladé a nově vysazené dřeviny, tak aby se co nejdéle využil potenciál vzrostlých stromů, který vede k zlepšení estetických a hygienických podmínek městského prostředí. Z prostoru navrhuji odstranit dřeviny kolidující se stavbou a původní náhodně vysazené jehličnany, které nezapadají do konceptu zahrady. Kvetoucí keře, které jsou po zahradě vysazeny doporučuji přesadit do obvodové linie, kde je v současné době zapěstovaný pravidelně stříhaný živý plot, který bude v rámci studie upraven.

Koncept

Studie sadových úprav má za cíl vytvořit zahradu pro děti různých věkových kategorií, tak aby se zde cítily dobře a zároveň aby zahrada funkčně plnila požadavky na fyzické znevýhodnění dětí, které budou zahradu obývat. Celkový vzhled zahrady navazuje na koncepci nové přístavby, konkrétně bude doplňovat její kruhový vzhled a práci s dřevěnými prvky.

Důležitou osou zahrady bude oblouková cesta, která bude zpřístupňovat zahradu přímo z pokojů obyvatel a zároveň z hlavního vstupu do centra, kde se také nachází parkovací stání. Propojovací cesta bude kopírovat tvar přístavby. Mezi cestou a přístavbou vznikne prostor pro založení výsadek přímo u oken obytných místností. Výsadby budou sestaveny z různě vysokých trav a aromatických bylin a budou zamulčovány štěrkem. Traviny dodají do zahrady svoji proměnlivostí sezónní dynamiku, byliny budou dotvářet příjemné prostředí svými květy, vůní i lákáním opylovačů.

Na cestu navazují tři „atrakce“ nazvané dle své funkce: hřiště, odpočinková zóna a pěstírna. Vzhledem k svazitosti zahrady směrem k domu bude proveden modelace terénu tak, aby cesta, atrakce a vstupy z pokojů tvořily rovinu. Zároveň při rovnání terénu musí být zohledněno prokoření stávajících stromů.

Povrch hřiště a okolí houpačky atrakce bude tvořen barevným tartanem. Hřiště bude vybaveno dřevěnými prvky jako venkovní xylofon, tabule, ručkovací prolézačka. Hřiště bude vymezeno lavičkou s hracím stolem vestavenými do svahu. Houpačka byla navržena samostatně mimo zpevněnou cestu s přístupem po trávníku.

Odpočinková zóna nabídne úkryt pro větší děti. Dřevěná kruhová terasa v úrovni trávníku ponese přístřešek z dřevěných lamel. Zastřešení tohoto úkrytu čirým polykarbonátem nebude rušivé a zároveň bude možné prostor vybavit například sedacími vaky. Okolí tohoto místa bude zatravněné a zpevněné a oddrenážívané štěrkovým trávníkem.

V pěstírně budou umístěny vyvýšené pěstební stoly ze dřeva. Výška stolů bude přizpůsobena možnosti zajet pod ně vozíčkem. Stoly budou umístěny do svahu. Prostor mezi záhony bude tvořen štěrkovým trávníkem.

Jednotlivé atrakce budou od sebe odděleny travno bylinnými výsadbami, kam budou na dosah ruky umístěny nízké keře s drobnými jedlými plody.

V blízkosti parkovacího stání bude založen štěrkový travo-bylinný záhon.

Vzhledem k malému rozměru zahrady, bude v nově založených výsadbách navržena podobná skladba travin a bylin, tak aby celý prostor působil klidným a propojeným dojmem.

V zahradě byly navrženy 3 nové stromy tak, aby v budoucnu doplnily volná místa vytvořená vykácením stromů, které kolidovaly se stavbou, nebo jsou dlouhodobě neperspektivní.

Okolo oplocení zahrady je navržen volně rostoucí živý plot s výškou 2,5 m. V současné době je zde nízký tvarovaný živý plot z ptačích zobů. V rámci změn budou některé tyto keře ponechány, pouze se upraví jejich péče, jiné budou nahrazeny kombinací kvetoucích a stálezelených keřů. Živý plot bude zamulčován jemnou borkou.

Zatravněné plochy budou udržovány v podobě nízkého pravidelně sečeného pobytového trávníku.

Sortiment navrhovaných rostlin

Stromy:

Malus floribunda - jabloň mnohokvětá

Keře živého plotu:

Prunus lusitanica – bobkovišeň portugalská

Physocarpus opulifolius - tavola kalinolistá

Syringa persica 'Laciniata' – šeřík obecný

Viburnum bodnatense 'Dawn' – kalina bodnanská

Jedlé keře do výsadeb:

Amelanchier lamarckii - muchovník lamarkův

Aronia malanocarpa 'Nero' - jeřáb černý

Traviny:

Miscanthus sinensis 'Morning light' - ozdobnice čínská

Molinia caerulea 'Heidebraut' - bezkolenec měkký

Sesleria autumnalis – pěchava podzimní

Festuca glauca - kostřava sivá

Bylinky:

Lavandula 'Hidcote Blue' levandule

Rosmarinus officinalis 'Blue Winter' - rozmarýn

Hyssopus officinalis – yzop

Satureja montana – saturejka

Origanum vulgare 'Nana' - dobromysl













