

RÁMCOVÁ DOHODA O OPERATIVNÍM FULL SERVICE LEASINGU OSOBNÍCH VOZIDEL

Číslo dohody Nájemce: S-0409/OŘÚ/2018

Číslo dohody Pronajímatele: [2018/02]

uzavřená níže uvedeného dne, měsíce a roku na základě ustanovení § 1746 odst. 2 zákona č. 89/2012 Sb., občanský zákoník, ve znění pozdějších předpisů (dále jen „**občanský zákoník**“), a zákona č. 134/2016 Sb., o zadávání veřejných zakázek, ve znění pozdějších předpisů (dále jen „**ZZVZ**“), (dále jen „**Dohoda**“), mezi níže uvedenými dohodními stranami:

Středočeský kraj

se sídlem: Zborovská 11, 150 00 Praha 5 – Smíchov,

zastoupený: MVDr. Josefem Řihákem - radním pro oblast investic a veřejných zakázek

IČO: 70891095, DIČ: CZ70891095

Bankovní spojení: PPF banka, a.s., číslo účtu: 4440009090/6000,
(dále jen „**Nájemce**“)

a

CAR4WAY a.s.

se sídlem: Choťánky 166, 290 01 Poděbrady

Zastoupená: Ing. Hynkem Homolou – managerem společnosti

IČ: 25131401

DIČ: CZ699002678

zapsaná v obchodním rejstříku vedeném Městským soudem v Praze oddíl B vložka 4741

Bankovní spojení: Komerční banka, číslo účtu: 9253890217/0100

(dále jen „**Pronajímatel**“)

(Nájemce a Pronajímatel společně dále jen „**Dohodní strany**“ nebo jednotlivě též jen „**Dohodní strana**“)

1 ÚVODNÍ USTANOVENÍ

- 1.1 Nájemce v souladu se ZZVZ zahájil zadávací řízení na uzavření rámcové dohody s jedním dodavatelem s názvem „Operativní leasing vozidel“ zahájeného dne 25.9.2017 pod evidenčním číslem VVZ Z2017-026263 (dále jen „**Zadávací řízení**“ a „**Veřejná zakázka**“).
- 1.2 Nabídka Pronajímatele byla po provedeném Zadávacím řízení Nájemcem vyhodnocena jako nejvhodnější pro plnění Veřejné zakázky. Dohodní strany tak za níže uvedených podmínek uzavírají tuto Dohodu na plnění Veřejné zakázky.

2 PŘEDMĚT DOHODY

- 2.1 Předmětem této Dohody je závazek Pronajímatele umožnit Nájemci na základě dílčích Objednávek po dobu stanovenou v příloze č. 3 této Dohody formou operativního leasingu užívání níže specifikovaných zcela nových motorových vozidel (dále jen „Vozidla“ nebo též jednotlivě „Vozidlo“) ve vlastnictví Pronajímatele a poskytovat Nájemci ve vztahu ke každému Vozidlu služby s operativním leasingem spojené (dále jen „Leasing“).
- 2.2 Pronajímatel bude dle pokynů Nájemce a v souladu s ustanoveními této Dohody a příslušných dílčích Objednávek Nájemce poskytovat Nájemci požadovaná Vozidla a související Služby, a to v rozsahu, specifikaci, množství, čase a za podmínek uvedených v této Dohodě.
- 2.3 Nájemce se zavazuje převzít od Pronajímatele ve stanovené lhůtě objednaná Vozidla k dočasnému užívání a hradit Pronajímateli za řádně poskytnuté plnění nájemné ve výši stanovené v souladu s čl. 5.1 této Dohody a podmínkami příslušných dílčích Objednávek a Dílčích dohod, a další platby specifikované v této Dohodě.
- 2.4 Leasing Vozidel dle této Dohody je sjednán jako leasing s uzavřenou kalkulací, tj. v případě nedosažení stanoveného ročního proběhu kilometrů bude Pronajímatel povinen uhradit Nájemci náhradu stanovenou v souladu s Přílohou č. 3 této Dohody, v případě překročení stanoveného ročního proběhu včetně tolerovaného přesahu kilometrů dle Přílohy č. 3 bude Nájemce povinen Pronajímateli rozdíl doplatit. Vyúčtování km proběhne po skončení Dílčí dohody u každého vozidla.
- 2.5 Leasing Vozidel dle této Dohody je operativním full service leasingem, v jehož rámci Pronajímatel bude pro Nájemce vedle Vozidel zajišťovat též služby vyjmenované v **Příloze č. 4** tvořící nedílnou součást této Dohody a podrobně specifikované níže v této Dohodě (dále jen „Služby“ nebo jednotlivě jen „Služba“).

3 PŘEDMĚT LEASINGU

- 3.1 Předmětem plnění (Leasingu) dle této Dohody jsou Vozidla podrobně specifikovaná v **Příloze č. 1**, která tvoří nedílnou součást této Dohody, a v čl. 6 Dohody.
- 3.2 Předpokládaný počet požadovaných Vozidel včetně odhadu termínu jejich objednání a dodání je uveden v **Příloze č. 2**, která tvoří nedílnou součást této Dohody. Nájemce výslovně prohlašuje a Pronajímatel bere na vědomí, že skutečný počet požadovaných Vozidel a termíny jejich objednání budou vycházet z aktuálních potřeb Nájemce. Tato Dohoda však zaručuje Pronajímateli objednávku minimálně 60 % Vozidel uvedených v příloze č. 2.
- 3.3 Odhad průměrných ročních proběhů najetých kilometrů u jednotlivých typů Vozidel je uveden v **Příloze č. 3** tvořící nedílnou součást této Dohody. Roční proběh najetých kilometrů je stanoven jako průměrná hodnota jednoho Vozidla v rámci příslušného typu Vozidla. Roční proběh kilometrů je stanoven u automobilu typu a) na 25 000 km/rok, typu b) na 25 000 km/rok, typu c) a typu d) na 30 000 km/rok.

4 DÍLČÍ DOHODY

- 4.1 Dílčí dohody na základě této Dohody budou mezi Dohodními stranami uzavírány následujícím způsobem:

- a) Nájemce zašle Pronajímateli písemnou objednávku - návrh dílčí dohody (dále jen „**Objednávka**“), jejíž vzor je uveden v **Příloze č. 5** tvořící nedílnou součást této Dohody. Nájemce tímto předem vylučuje akceptaci Objednávky s dodatkem nebo odchylkou, která by představovala snížení kvality plnění dle této Dohody v neprospěch Nájemce. Každá Objednávka bude obsahovat zejména tyto náležitosti:
- vymezení Vozidel, které mají být na základě Dílčí dohody dodány; Nájemce je oprávněn zaslat Pronajímateli více Objednávek najednou;
 - místo dodání Vozidla; místo dodání se bude nacházet na území hl. m. Prahy.
- b) Pronajímatel doručí Nájemci do deseti (10) kalendářních dnů od obdržení Objednávky dle předchozího bodu Objednávku podepsanou za Pronajímatele (dále jen „**Dílčí dohoda**“), nebo zdůvodněné odmítnutí akceptace; Pronajímatel je oprávněn odmítnout Objednávku pouze tehdy, brání-li mu v její akceptaci okolnosti nezávislé na osobě Pronajímatele, vzniklé po uzavření Dohody, které Pronajímatel při uzavření Dohody nemohl předvídat;
- c) Dílčí dohoda na danou veřejnou zakázku bude uzavřena okamžikem, kdy Nájemci bude doručena písemná akceptace Objednávky ze strany Pronajímatele.
- 4.2 Pro vyloučení pochybností Dohodní strany sjednávají, že Nájemce bude za odmítnutí Pronajímatele akceptovat Objednávku považovat i nedoručení písemné akceptace Objednávky ve lhůtě dle čl. 4.1 písm. b) této Dohody.
- 4.3 Na každé jednotlivé Vozidlo bude uzavřena samostatná Dílčí dohoda v souladu s podmínkami sjednanými v této Dohodě.
- 4.4 Plnění podle Dílčí dohody bude Pronajímatel poskytovat Nájemci v souladu s touto Dohodou a příslušnou Objednávku. Tato Dohoda tvoří nedílnou součást každé Dílčí dohody.
- 4.5 Při uzavírání Dílčích dohod nesmějí Dohodní strany za žádných podmínek provádět podstatné změny v podmínkách stanovených v této Dohodě. Pronajímatel se zavazuje postupovat při plnění kterékoliv Dílčí dohody v souladu s touto Dohodou a se svou nabídkou podanou na plnění Veřejné zakázky.

5 NÁJEMNÉ A PLATEBNÍ PODMÍNKY

- 5.1 Měsíční nájemné za Leasing jednotlivých typů Vozidel a poskytování Služeb Pronajímatelem v souladu s touto Dohodou a na základě jednotlivých Dílčích dohod bylo Dohodními stranami sjednáno ve výši uvedené v **Příloze č. 6**, která je nedílnou součástí této Dohody, a to jako fixní měsíční částka. Smluvní strany konstatují, že výše nájemného vychází z rámcové kupní smlouvy, kterou se tímto smluvní strany zavazují s dodavatelem jednotlivých typů Vozidel uzavřít spolu s touto smlouvou. Rámcová kupní smlouva tvoří **Přílohu č. 12**, která je nedílnou součástí této smlouvy.
- 5.2 Nájemné zahrnuje veškeré náklady Pronajímatele spojené s Leasingem Vozidel a poskytováním Služeb dle této Dohody, s výjimkou nákladů a plateb, u nichž tak výslovně stanoví tato Dohoda. Nájemné je stanoveno jako konečné, nejvýše přípustné a může být změněno pouze v případech výslovně stanovených v této Dohodě.

Pronajímatel prohlašuje, že nájemné plně pokrývá veškeré jeho náklady spojené s Leasingem Vozidel a poskytováním veškerých Služeb podle této Dohody a podle Dílčích dohod, a to včetně nákladů na dopravu Vozidel k předání do místa určeného Nájemcem v příslušné Objednávce.

- 5.3 K nájemnému a dalším platbám dle této Dohody, u nichž to přichází v úvahu, bude připočtena daň z přidané hodnoty ve výši platné ke dni uskutečnění zdanitelného plnění.
- 5.4 Nájemce je povinen hradit nájemné za příslušné Vozidlo počínaje dnem zahájení nájmu Vozidla dle čl. 7.8 této Dohody.
- 5.5 Pokud nájem Vozidla netrval celý kalendářní měsíc, je Nájemce povinen hradit za tento měsíc pouze poměrnou část nájemného.
- 5.6 Nájemce nebude Pronajímateli poskytovat žádné zálohy na nájemné ani na jiná plnění, která dle této Dohody hradí Nájemce.
- 5.7 Nájemné nezohledňuje a nezahrnuje:
 - a) náklady na mytí, čištění a garážování Vozidla;
 - b) náklady na pohonné hmoty;
 - c) náklady na náplň do ostřikovačů;
 - d) náhradu škody z důvodu nadměrného opotřebení Vozidla, které je specifikováno v **Příloze č. 7** tvořící nedílnou součást této Dohody;
 - e) daně a poplatky, které se na Vozidlo případně budou vztahovat v budoucnu, s výjimkou daní a poplatků, které jsou dle této Dohody zahrnuty v nájemném;
 - f) nájemné za Dočasné vozidlo dle čl. 11 (E) této dohody;
- 5.8 Výše nájemného se může v průběhu trvání této Dohody nebo Dílčí dohody změnit v souladu s § 100 odst. 1 ZZVZ pouze v případě změny položek zahrnutých v nájemném, které nejsou ovlivnitelné Pronajímatelem, a to:
 - změny obecně závazných právních předpisů měnících stávající nebo zakládajících nové daně či veřejnoprávní poplatky vztahující se k Vozidlu nebo k poskytování Leasingu a Služeb (vyjma daně z příjmu), které mají vliv na výši nájemného;

V každém jednotlivém případě je Pronajímatel povinen doručit Nájemci písemné oznámení s odůvodněním změny výše nájemného. Změna výše nájemného bude v takovém případě účinná od okamžiku účinnosti příslušné změny položek dle tohoto ustanovení.

- 5.9 V době, kdy Nájemce nemůže Vozidlo užívat z důvodu, že došlo ke zničení Vozidla a pojišťovna dosud nekonstatovala totální škodu Vozidla, nebo pokud došlo k jeho odcizení a policie dosud neukončila či nepřerušila (neodložila) pátrání po Vozidle, nebo pokud bylo Vozidlo zabaveno Policií ČR či jiným oprávněným orgánem), není Nájemce povinen hradit za toto Vozidlo nájemné. To neplatí v případě, že za takové Vozidlo bylo Nájemci poskytnuto Náhradní vozidlo dle čl. 11 písm. (D) této Dohody.
- 5.10 Nájemné za Vozidla v užívání Nájemce bude Nájemcem hrazeno pravidelně měsíčně zpětně na základě souhrnné faktury vystavené Pronajímatelem nejpozději do desátého dne kalendářního měsíce následujícího po měsíci, za který se nájemné platí.

- 5.11 Ostatní platby, které dle této Dohody nejsou zahrnuty v nájemném, bude Nájemce hradit měsíčně zpětně na základě souhrnné faktury vystavené Pronajímatelem nejpozději do desátého dne kalendářního měsíce následujícího po měsíci, v němž byla poskytnuta příslušná plnění.
- 5.12 Faktury Pronajímatele vystavované dle této Dohody budou mít veškeré náležitosti daňového dokladu v souladu se zákonem č. 235/2004 Sb., o dani z přidané hodnoty, ve znění pozdějších předpisů, a budou podepsány Pronajímatelem. Přílohou každé faktury dle čl. 5.10 této Dohody bude seznam všech Vozidel v užívání Nájemce za uplynulý kalendářní měsíc, pořizovací ceny Vozidel a údaje potřebné pro založení evidenčních karet ve třídách pro najatý majetek (platí pro první fakturu vystavenou po dodávce příslušného Vozidla). Přílohou každé faktury dle čl. 5.11 této Dohody bude seznam všech fakturovaných plnění poskytnutých v uplynulém kalendářním měsíci. Datem uskutečnění zdanitelného plnění bude poslední den uplynulého kalendářního měsíce. Faktura bude dále obsahovat zejména následující údaje:
- číslo Dohody Nájemce, označení případných dodatků Dohody,
 - číslo a název příslušné veřejné zakázky,
 - čísla Objednávek akceptovaných Pronajímatelem v uplynulém kalendářním měsíci (platí jen pro první fakturu vystavovanou po akceptaci Objednávky),
 - specifikace fakturovaného plnění Pronajímatele, včetně uvedení množství, jednotkových cen (pro každé Vozidlo zvlášť) a celkové ceny (pro všechna Vozidla); u faktur dle čl. 5.11 této Dohody bude uvedeno též členění ceny na jednotlivé fakturované položky.
- 5.13 Každý daňový doklad (faktura) vystavený Pronajímatelem podle této Dohody Pronajímatel ve dvou vyhotoveních zašle Nájemci a jeho splatnost bude činit šedesát (60) kalendářních dní ode dne jeho doručení Nájemci.
- 5.14 Nájemce si vyhrazuje právo vrátit Pronajímatele do data jeho splatnosti daňový doklad (fakturu), který nebude obsahovat veškeré údaje vyžadované závaznými právními předpisy ČR nebo touto Dohodou, nebo k němu nebude přiložen seznam Vozidel nebo v něm budou uvedeny nesprávné údaje (s uvedením chybějících náležitostí nebo nesprávných údajů). V takovém případě začne běžet doba splatnosti daňového dokladu (faktury) až doručením řádně opraveného daňového dokladu (faktury) Nájemci.
- 5.15 Pronajímatel souhlasí s tím, aby Nájemce ve smyslu § 109a zákona č. 235/2004 Sb., o dani z přidané hodnoty, ve znění pozdějších předpisů, dle vlastního rozhodnutí uhradil správci daně za Pronajímatele daň z přidané hodnoty ze zdanitelného plnění uskutečněného na základě této Dohody a příslušné Dílčí dohody. Tento souhlas se vztahuje ke každému daňovému dokladu vystavenému v souvislosti s touto Dohodou. Pronajímatel potvrzuje, že Nájemce se zproští svého dluhu k peněžitému plnění vůči Pronajímatele v části odpovídající dani z přidané hodnoty tím, že příslušnou částku uhradí správci daně. Nájemce se zavazuje informovat Pronajímatele, jestliže se rozhodne uhradit částku odpovídající dani z přidané hodnoty za Pronajímatele správci daně.
- 5.18 Daňový doklad se považuje za uhrazený dnem, kdy byla odpovídající částka odepsána z účtu Nájemce.

- 5.19 Při ukončení Leasingu každého Vozidla bude Dohodními stranami provedeno vyhodnocení skutečného počtu ujetých kilometrů oproti sjednanému proběhu dle přílohy č. 3 Dohody.
- 5.20 Vypořádání nedojetých a přejetých kilometrů se provede souhrnně za všechna vrácená Vozidla v daném kalendářním roce při ukončení nájmu posledního z Vozidel. Nejprve bude u každého Vozidla s vyšším než sjednaným proběhem kilometrů vypočten počet kilometrů, o které skutečný počet ujetých kilometrů převyšuje sjednaný proběh kilometrů s tolerancí přejetých kilometrů dle přílohy č. 3 Dohody („počet přejetých km“). Celkový počet přejetých km bude vypočten jako součet počtu přejetých km všech Vozidel s vyšším než sjednaným proběhem kilometrů („celkový počet přejetých km“). Následně bude u každého Vozidla s nižším než sjednaným proběhem kilometrů vypočten počet kilometrů, o které skutečný počet ujetých kilometrů nedosahuje sjednaný průběh kilometrů („počet nedojetých km“). Celkový počet nedojetých km bude vypočten jako součet počtu nedojetých km všech Vozidel s nižším než sjednaným proběhem kilometrů („celkový počet nedojetých km“). Vypořádání bude provedeno následujícím způsobem:
- Bude-li celkový počet přejetých km převyšovat celkový počet nedojetých km, zavazuje se Nájemce uhradit Pronajímateli částku ve výši vypočtené následovně: $(\text{celkový počet přejetých km} - \text{celkový počet nedojetých km}) * \text{náhrada za 1 přejetý kilometr dle přílohy č. 3 Dohody}$, a to na základě faktury vystavené Pronajímatelem se splatností třicet (30) dnů;
 - Bude-li celkový počet nedojetých km převyšovat celkový počet přejetých km, zavazuje se Pronajímatel uhradit Nájemci částku ve výši vypočtené následovně: $(\text{celkový počet nedojetých km} - \text{celkový počet přejetých km}) * \text{náhrada za 1 nedojetý kilometr dle přílohy č. 3 Dohody}$, a to na základě faktury vystavené Nájemcem se splatností třicet (30) dnů.

6 VOZIDLA

- 6.1 Veškerá Vozidla musejí být Pronajímatelem zakoupena nová výlučně z oficiálních zdrojů, tj. od oficiálně zaregistrovaných dovozců a prodejců Vozidel. Nájemce musí být prvním uživatelem všech Vozidel.
- 6.2 Každé Vozidlo dodané Nájemci dle této Dohody musí být vyrobeno ve stejném roce, ve kterém byla Pronajímateli doručena příslušná Objednávka Nájemce dle čl. 4.1 této Dohody, případně v roce bezprostředně předcházejícím takovému roku, ne však déle než šest (6) měsíců před doručením Objednávky.
- 6.3 Pronajímatel se zavazuje dodat veškerá Vozidla ve stavu, který v souladu s obecně závaznými předpisy umožňuje jejich okamžité použití v provozu na všech obecně dostupných typech komunikací v České republice.
- 6.4 Pronajímatel před předáním Vozidla Nájemci zajistí v souladu s touto Dohodou a příslušnou Dílčí dohodou na vlastní náklady veškeré technické a právní předpoklady potřebné pro převzetí Vozidla Nájemcem a pro uvedení Vozidla do provozu. Pronajímatel je zejména povinen zajistit na vlastní náklady řádné přihlášení a registraci Vozidel na příslušném registračním úřadě v souladu s obecně závaznými právními předpisy. Jako vlastník a provozovatel Vozidla bude v příslušném registru a ve velkém technickém průkazu zapsán Pronajímatel. Vozidla musejí být opatřena registrační značkou pevně upevněnou k Vozidlu v souladu platnou právní úpravou. Na

všech Vozidlech musí být proveden kompletní předprodejní servis. Vozidla musejí být zcela připravena k okamžitému provozu na pozemních komunikacích (včetně naplnění všech provozních kapalin a nádrže s množstvím pohonných hmot potřebných pro ujetí minimálně 100 km) a musejí být vybavena pneumatikami se zinným nebo letním profilem v závislosti na období dodání příslušného Vozidla.

- 6.5 Dojde-li v průběhu trvání této Dohody k jakékoliv změně, kterou je nutno vyznačit ve velkém technickém průkazu Vozidla nebo k jakékoliv změně ve způsobu vyznačení údajů týkajících se Vozidla, Pronajímatele nebo Nájemce, či ke změně registru, je Pronajímatel povinen o této skutečnosti Nájemce písemně informovat a na své náklady zajistit provedení příslušné změny. Nájemce se zavazuje k tomu poskytnout Pronajímateli veškerou nezbytnou součinnost. Přihlášení a odhlášení výstražného zařízení modré barvy namontovaného na Vozidlo zajistí na vlastní náklady Nájemce. Pronajímatel se za tím účelem zavazuje vystavit pracovníkovi Nájemce příslušnou plnou moc. Vzor plné moci je uveden v **Příloze č. 11** tvořící nedílnou součást této Dohody.
- 6.6 Velký technický průkaz Vozidla bude po dobu trvání Dílčí dohody v držení Pronajímatele. Pronajímatel na základě písemné odůvodněné žádosti zapůjčí velký technický průkaz Vozidla Nájemci. Nájemce je povinen vrátit velký technický průkaz Vozidla Pronajímateli nejpozději do 14 dnů od jeho převzetí, nedohodnou-li se Dohodní strany jinak.
- 6.7 Nebude-li možné dodat Vozidla podle specifikace uvedené v Příloze č. 1 Dohody, je Pronajímatel oprávněn poskytnout Nájemci ekvivalentní typ Vozidla se shodnými nebo lepšími technickými parametry, vždy však splňujícím parametry uvedené v Příloze č. 1 Dohody a v souladu s § 100 odst. 1 ZZVZ.
- 6.8 Veškerá Vozidla musejí být schválena pro provoz na pozemních komunikacích v souladu se zákonem č. 56/2001 Sb., o podmínkách provozu vozidel na pozemních komunikacích a o změně zákona č. 168/1999 Sb., o pojištění odpovědnosti za škodu způsobenou provozem vozidla a o změně některých souvisejících zákonů (zákon o pojištění odpovědnosti z provozu vozidla), ve znění pozdějších předpisů. **Přílohou č. 8**, která tvoří nedílnou součást této Dohody, jsou doklady o schválení jednotlivých typů Vozidel pro provoz na pozemních komunikacích. Bude-li Pronajímatel na základě této Dohody dodávat jiná (novější) Vozidla dle odst. 6.7, je povinen spolu s akceptací Objednávky zaslat Nájemci též příslušné doklady k těmto Vozidlům.
- 6.9 Reklamní prvky nebo odkazy na obchodní firmu Pronajímatele či jinou obchodní firmu na vozidlech, s výjimkou běžného továrního označení Vozidla obchodní firmou či logem výrobce Vozidla, je Pronajímatel oprávněn umístit pouze s písemným souhlasem Nájemce.

7 PŘEDÁNÍ A PŘEVZETÍ VOZIDLA

- 7.1 Jednotlivá Vozidla bude Pronajímatel povinen dodat Nájemci ve lhůtě dvou (2) měsíců ode dne doručení písemné akceptace Objednávky dle čl. 4.1 písm. (b) této Dohody Nájemci, nedohodnou-li se Dohodní strany v konkrétním případě jinak. Pronajímatel je povinen písemně informovat Nájemce, že Vozidla jsou připravena k převzetí. Nájemce určí datum a čas předání a převzetí Vozidla tak, aby se konalo nejpozději do 15 pracovních dnů ode dne, kdy jsou Vozidla dle sdělení Pronajímatele připravena k

převzetí. Místem předání a převzetí Vozidel je místo určené Nájemcem v jednotlivých Objednávkách.

- 7.2 Oprávněná osoba Nájemce sdělí Pronajímateli přede dnem předání Vozidla jméno a příjmení osoby odpovědné za převzetí Vozidla od Pronajímatele. Tato osoba Pronajímateli při předání Vozidla prokáže svou totožnost.
- 7.3 Je-li to nezbytné, zavazuje se Nájemce zajistit pracovníkům Pronajímatele pro účely předání Vozidla a plnění dalších povinností Pronajímatele dle této Dohody přístup do místa předání či vyzvednutí Vozidla a součinnost nezbytnou ke splnění povinností Pronajímatele. Pronajímatel se zavazuje dodržovat v objektech a jiných místech Nájemce příslušné bezpečnostní předpisy, se kterými byl Pronajímatel předem prokazatelně seznámen.
- 7.4 Nájemce před převzetím Vozidlo prohlédne a ověří jeho přesnou identifikaci, soulad s Objednávkou a touto Dohodou, zkontroluje úplnost dodávky včetně dokumentace k Vozidlu a přezkouší, zda Vozidlo nemá zjevné vady a zda je plně použitelné.
- 7.5 Nájemce není povinen převzít vadné Vozidlo nebo Vozidlo neodpovídající parametrům určeným v Dohodě a příslušné Objedávce. Je-li v rámci jednoho termínu dodáváno více Vozidel, je Nájemce oprávněn převzít i jen část Vozidel vyhovujících podmínkám této Dohody a příslušné Objedávky. Pronajímatel se zavazuje bezodkladně zajistit co nejrychlejší odstranění nedostatků. Stejně budou Dohodní strany postupovat v případě, že při předávání Vozidla vznikne jakýkoliv jiný problém. Po dobu do odstranění vad nebo jiných problémů není Nájemce v prodloužení s převzetím Vozidla.
- 7.6 V případě, že bude Vozidlo při předání vykazovat zjevné vady a Nájemce je neodmítne převzít, uvede se tato skutečnost do Předávacího protokolu spolu s přiměřenou lhůtou pro odstranění vad dohodnutou Dohodními stranami při předání Vozidla. Pronajímatel je povinen v této lhůtě zajistit u dodavatele Vozidla odstranění vady nebo dodání bezvadného Vozidla.
- 7.7 Spolu s každým Vozidlem je Pronajímatel povinen současně předat Nájemci všechny součásti, příslušenství, dokumenty a doklady, které jsou obvyklé, nutné či vhodné k provozu Vozidla, zejména:
 - a) kopii technického průkazu Vozidla (tzv. velký technický průkaz),
 - b) osvědčení o registraci Vozidla (tzv. malý technický průkaz),
 - c) doklad o sjednání všech pojištění uvedených v této Dohodě a kopie pojistných smluv včetně všeobecných, příp. zvláštních smluvních podmínek příslušné pojišťovny a 5 ks formulářů hlášení pojistné události pro každé pojištění, a případných pokynů příslušné pojišťovny a Pronajímatele pro postup při vzniku pojistných událostí,
 - d) registrační značky (pevně upevněné k Vozidlu),
 - e) návod k použití Vozidla,
 - f) Driver Set obsahující nejnutnější informace o provozování Vozidla a kontaktní údaje na HelpDesk linku Pronajímatele dostupnou 24 hodin denně (na niž bude moci řidič Vozidla volat v případě jakéhokoliv problému spojeného s Vozidlem; Driver Set bude součástí výbavy všech dodaných Vozidel),
 - g) servisní knížku,

- h) záruční a servisní podmínky výrobce Vozidla;
 - i) 2 kompletní sady klíčů k Vozidlu včetně dálkových ovládaní,
 - j) potvrzení o oprávnění k používání Vozidla,
 - k) povinnou výbavu Vozidla dle platných právních předpisů,
 - l) dálniční známku platnou pro daný rok,
 - m) jiné věci stanovené v této Dohodě (plán údržby Vozidla aj.).
- 7.8 O každém předání a převzetí Vozidla realizovaném na základě Objednávek a jednotlivých Dílčích dohod bude Dohodními stranami vyhotoven samostatný protokol o předání a převzetí Vozidla (dále jen „**Předávací protokol**“), jehož vzor je uveden v **Příloze č. 9** tvořící nedílnou součást této Dohody. Vozidlo se považuje za řádně dodané dnem podpisu Předávacího protokolu Dohodními stranami. Okamžikem podepsání Předávacího protokolu dochází k převzetí Vozidla Nájemcem do užívání a k začátku Leasingu Vozidla.

8 VLASTNICTVÍ A UŽÍVÁNÍ VOZIDLA

- 8.1 Výhradním vlastníkem Vozidel zůstává po celou dobu trvání Leasingu Pronajímatel.
- 8.2 Není-li touto Dohodou výslovně stanoveno v konkrétním případě jinak, na Nájemce převzetím Vozidla nepřechází nebezpečí škody na Vozidle.
- 8.3 Nájemce se zavazuje zdržet se veškerých právních jednání, jejichž důsledkem by mohlo být zcizení nebo zatížení Vozidla právy třetích osob, včetně státu. Nájemce není oprávněn Vozidlo převést ani poskytnout do užívání třetím osobám vyjma svých zaměstnanců, členů orgánů a osob jim blízkých (včetně družky a druha) ve smyslu § 22 občanského zákoníku, a osob, které konají na Vozidle nezbytné servisní práce, opravy a údržbu. Jiným osobám může být Vozidlo poskytnuto k užívání, do nájmu či podnájmu jen s předchozím písemným souhlasem Pronajímatele.
- 8.4 Nájemce se zavazuje, že umožní užití Vozidel pouze takovým osobám, které splňují veškeré podmínky stanovené příslušnými právními předpisy.
- 8.5 Nájemce je povinen Pronajímatele okamžitě, nejpozději do 3 pracovních dnů, písemně informovat o tom, že u něj třetí osoba uplatnila jakékoli právo k Vozidlu, že byl nucen Vozidlo vydat nebo mu bylo odebráno orgánem činným v trestním řízení, že Vozidlo bylo zapsáno do majetkové podstaty podle zákona č. 182/2006 Sb., o úpadku a způsobech jeho řešení (insolvenční zákon), ve znění pozdějších předpisů, či do soupisu majetku při exekuci v jakékoliv formě.
- 8.6 Pronajímatel je povinen bezodkladně podniknout veškeré kroky nezbytné k ochraně svých vlastnických práv k Vozidlu a práv Nájemce vyplývajících z této Dohody, a to na své náklady.
- 8.7 Nájemce je povinen provádět běžnou údržbu Vozidla. Vozidlo nesmí být použito jiným než běžným způsobem, tj. nesmí být použito např. k soutěžení. Nájemce plně odpovídá za škodu způsobenou použitím Vozidla jiným než běžným způsobem nebo způsobem stanoveným touto Dohodou. Stejně povinnosti jako Nájemce mají též osoby, kterým Nájemce v souladu s touto Dohodou poskytnul Vozidlo do užívání.
- 8.8 Pronajímatel je oprávněn kdykoliv (nejčastěji však jednou měsíčně) během trvání této Dohody a příslušné Dílčí dohody provést kontrolu stavu Vozidla, jeho dokumentace a

ostatních záznamů, a to po předchozí písemné dohodě s Nájemcem o termínu provedení kontroly. Místem provedení kontroly bude místo předání Vozidla dle čl. 7.1 této Dohody, nebude-li dohodnuto jinak. Podmínkou je, že Pronajímatel nebude při této kontrole bránit Nájemci v jeho činnosti. Nájemce se zavazuje přistavit Vozidlo ve sjednaný termín na sjednané místo, předložit Pronajímateli k nahlédnutí veškerou dokumentaci k Vozidlu a poskytnout Pronajímateli součinnost k provedení kontroly, kterou lze po něm spravedlivě požadovat.

- 8.9 Nájemce je povinen oznámit Pronajímateli bez prodlení ztrátu jakékoli součásti, příslušenství nebo dokumentace k Vozidlu. Pronajímatel v takovém případě zajistí dodání nové nebo náhradní součásti, příslušenství nebo dokumentace. Vzniklou škodu způsobenou ztrátou jakékoliv součásti příslušenství hradí Nájemce.
- 8.10 Pronajímatel se zavazuje zajistit vykonání veškerých pro Vozidlo předepsaných garančních servisních prohlídek, včetně pravidelných technických kontrol a kontrol emisí, zajistit veškeré opravy a údržbu nezbytné pro zajištění bezvadného technického a provozního stavu Vozidla. Pronajímatel je povinen zajistit i další sjednané Služby v souladu s požadavky stanovenými touto Dohodou. Náklady Pronajímatele s tím spojené jsou zahrnuty v nájemném.
- 8.11 Nájemce je povinen přistavovat Vozidlo k předepsaným servisním prohlídkám v souladu s limity ujetých km nebo v případě ujetí menšího počtu km v souladu s časovými limity, které jsou stanoveny výrobcem a uvedeny v dokumentaci k Vozidlu. Přistavení Vozidla k servisní prohlídce se řídí tím limitem (limit ujetých km nebo časový limit), který nastane dříve. Plán údržby předepsaný výrobcem Vozidla, který stanoví limity ujetých km, je součástí dokumentace k Vozidlu.
- 8.12 Pronajímatel je povinen vyzvat Nájemce po dobu užívání Vozidla v zákonem předepsaných intervalech k přistavení Vozidla k provedení pravidelné technické prohlídky a měření emisí. Náklady spojené s provedením těchto prohlídek a měření nese Pronajímatel. Nájemce je povinen strpět omezení užívání Vozidla v rozsahu nutném pro provedení technické prohlídky a měření emisí. Tím není dotčeno právo Nájemce na poskytnutí Náhradního vozidla dle čl. 8.13 této Dohody. Nájemce se zavazuje poskytnout Pronajímateli potřebnou součinnost k provedení technické prohlídky a měření emisí Vozidla.
- 8.13 Po dobu do vrácení Vozidla v případech uvedených v čl. 8.10, 8.11 a 8.12 této Dohody poskytne Pronajímatel Nájemci v souladu s čl. 11 písm. (D) této Dohody Náhradní vozidlo. Pronajímatel předá Nájemci Náhradní vozidlo v místě určeném na základě vzájemné dohody. K vrácení Náhradního vozidla Pronajímateli po provedení příslušného servisního zásahu dojde v místě určeném na základě vzájemné dohody.
- 8.14 V případě vadného provedení servisního zásahu je Nájemce povinen o tom Pronajímatele bezodkladně informovat, nejpozději do 5 pracovních dnů od zjištění vady. Pronajímatel je povinen zajistit co nejrychlejší odstranění vady. Po dobu do odstranění vady poskytne Pronajímatel Nájemci Náhradní vozidlo v souladu s čl. 11 písm. (D) této Dohody.
- 8.15 Zajištění kompletní údržby Vozidla a veškerých servisních nákladů zahrnuje všechny náklady na servis a údržbu Vozidel a jejich opotřebení. Konkrétní obsah provádění servisu a údržby Vozidla je specifikován výrobcem Vozidla. Servis a údržba Vozidla dále zahrnuje provádění oprav závad na Vozidle způsobených provozem (opotřebené díly v závislosti na stáří Vozidla a jeho proběhu a předpokládané životnosti náhradních

- dílů), včetně dodání potřebných náhradních dílů. Náklady na servis a údržbu dle tohoto ustanovení Vozidla nese Pronajímatel a jsou zcela zahrnuty v nájemném.
- 8.16 Veškeré náklady na opravu Vozidel a související náklady v případě škody na Vozidle ze zavinění jiné osoby než Nájemce nebo osob, kterým Nájemce v souladu s touto Dohodou poskytl Vozidlo k užívání, budou plně pokryty z pojištění odpovědnosti viníka nehody a/nebo Pronajímatelem, a to tak, že Nájemci v takovém případě nevzniknou žádné další náklady. Náklady na opravu Vozidla v případě škody způsobené živelní událostí nebo škody na čelním skle Vozidla z cizího zavinění budou pokryty z příslušného pojištění s ohledem na spoluúčast Nájemce, byla-li sjednána.
- 8.17 Zajištění kompletní údržby Vozidla a veškerých servisních nákladů dle tohoto čl. 8 nezahrnuje náklady na odstranění poškození Vozidla způsobených zaviněním Nájemce nebo osoby, které Nájemce v souladu s touto Dohodou poskytl Vozidlo k užívání, např. při zaviněné dopravní nehodě, nedodržením návodu k obsluze Vozidla, pokynů výrobce Vozidla, použitím nesprávného nebo nekvalitního paliva nebo obdobným způsobem. Zavinění Nájemce nebo dané třetí osoby musí být řádně prokázáno.
- 8.20 Pokud byla škoda na Vozidle zaviněna Nájemcem nebo osobami, kterým Nájemce v souladu s touto Dohodou poskytl Vozidlo k užívání, Nájemce navrhne Pronajímateli zadohodněný servis používaný pro ostatní servisní úkony a Pronajímatel zajistí opravu Vozidla v tomto servisu. Náklady na opravu s přesným vyčíslením škody Pronajímatel následně přefakturuje ve stejné výši Nájemci. Pokud jsou tyto škody kryty, byť i jen částečně, sjednaným pojištěním, Pronajímatel odečte od fakturované částky pojistné plnění vyplacené pojišťovnou.
- 8.21 Nájemce je oprávněn zajistit opravu škody na Vozidle zaviněnou Nájemcem nebo osobami, kterým Nájemce v souladu s touto Dohodou poskytl Vozidlo k užívání, i sám. V takovém případě Nájemce o svém úmyslu písemně informuje Pronajímatele a po dokončení opravy poskytne Pronajímateli veškerou dokumentaci týkající se provedené opravy. Pronajímatel je oprávněn provést fyzickou kontrolu řádného provedení takové opravy. V případě zjištění vad provedené opravy nese Nájemce náklady na odstranění těchto vad.
- 8.22 Do údržby a servisu Vozidla dle této Dohody se nezapočítávají následující položky, které si zajišťuje Nájemce sám na vlastní náklady:
- a) nákup (vyjma prvních sad pneumatik dodaných Pronajímatelem), servis, obnova, výměna, skladování pneumatik; Nájemce smí používat u Vozidla pouze pneumatiky a ráfky, jejichž rozměr je schválený a uvedený v příslušné technické dokumentaci Vozidla a které odpovídají požadavkům obecně závazných právních předpisů. Pronajímatel nenese odpovědnost za vady ráfků, pneumatik a služeb spojených s jejich servisem, obnovou, výměnou a skladováním, které si dle této Dohody zajistil sám Nájemce;
 - b) doplňování provozních kapalin (pohonné hmoty, náplň do ostřikovačů);
 - c) doplňování autolékárniček a jejich náplně;
 - d) montáž elektronické knihy jízd;
 - e) montáže a demontáže radiostanic, modrých a oranžových majáků (výstražných světelných a případně i zvukových zařízení), jejich servis a opravy;
 - f) polepy a opravy polepů Vozidel v souladu s požadavky Nájemce;

- g) mytí a čištění Vozidel (exteriéry, interiéry).

9 SLUŽBY

- 9.1 Pronajímatel se touto Dohodou zavazuje poskytovat Nájemci následující Služby uvedené v Příloze č. 4 Dohody a provádět platby za tyto Služby, jejichž cena je zcela zahrnuta v nájemném.

Pronajímatel se zavazuje zajišťovat veškeré Služby či platby, které jsou vyžadovány příslušnými obecně závaznými právními předpisy a touto Dohodou, a Služby, jež souvisí s údržbou Vozidel a umožňují předcházet případným rizikům poškození Vozidel.

- 9.2 Jiné služby požadované Nájemcem nad rámec této Dohody (např. cena za užívání Dočasného vozidla, pneumatiky spotřebované nad rámec sjednaného rozsahu aj.) budou zpoplatněny a fakturovány Nájemci dle aktuálně platného ceníku Pronajímatele, nestanoví-li tato Dohoda jinak.

10 POJIŠTĚNÍ VOZIDLA

(A) Pojištění odpovědnosti z provozu Vozidla

- 10.1 Pronajímatel je povinen pro každé jednotlivé Vozidlo na své náklady sjednat a po celou dobu trvání Dílčí dohody udržovat v platnosti pojištění odpovědnosti za škodu způsobenou provozem vozidla (povinné ručení) v souladu se zákonem č. 168/1999 Sb., o pojištění odpovědnosti za škodu způsobenou provozem vozidla a o změně některých souvisejících zákonů (zákon o pojištění odpovědnosti z provozu vozidla), ve znění pozdějších předpisů. Výše pojistného je v plném rozsahu zahrnuta v nájemném.
- 10.2 Pojištění dle tohoto bodu (A) kryje škody způsobené provozem Vozidla na cizím majetku nebo zdraví, a to v České republice a na území všech států akceptujících mezinárodní automobilovou pojišťovací kartu (tzv. zelenou kartu).
- 10.3 Limity pojistného plnění musí minimálně činit 100 mil. Kč pro škody na zdraví nebo usmrcení na každého zraněného, respektive usmrceného, a minimálně 100 mil. Kč pro škody na majetku a ušlém zisku.

(B) Havarijní pojištění

- 10.4 Pronajímatel je povinen pro každé jednotlivé Vozidlo na své náklady sjednat a po celou dobu trvání Dílčí dohody udržovat v platnosti havarijní pojištění dle podmínek stanovených v této Dohodě. Výše pojistného je v plném rozsahu zahrnuta v nájemném.
- 10.5 Nájemce souhlasí s tím, aby pojistné plnění z tohoto pojištění bylo vinkulováno ve prospěch Pronajímatele.
- 10.6 Havarijní pojištění dle této Dohody bude platné pro území ČR, a to do výše pořizovací ceny Vozidla a se spoluúčastí nejvýše 5.000 Kč.

(C) Jiná pojištění

- 10.7 Pronajímatel je povinen pro každé jednotlivé Vozidlo na své náklady sjednat a po celou dobu trvání Dílčí dohody udržovat v platnosti pojištění skel Vozidla a pojištění proti živelní události dle podmínek stanovených v této Dohodě. Výše pojistného je v plném rozsahu zahrnuta v nájemném.

- 10.8 Jednotlivá pojištění dle tohoto ustanovení budou sjednána s následujícími podmínkami:
- a) pojištění skel vozidla (pro riziko havárie, živelní události, vandalizmu) bude sjednáno bez spoluúčasti,
 - b) pojištění proti škodám způsobeným při živelné události bude sjednáno se spoluúčastí maximálně 5.000 Kč,
- (D) Řešení pojistných událostí
- 10.9 Pronajímatel je povinen bezodkladně zajistit likvidaci veškerých pojistných událostí, které nastanou v průběhu trvání této Dohody. V rámci toho je Pronajímatel zejména povinen vyřídit veškeré náležitosti potřebné k likvidaci pojistných událostí včetně jednání s Policií ČR. Nájemce poskytne Pronajímateli pro vyřešení pojistné události všechny potřebné podklady. Náklady na likvidaci pojistných událostí jsou v plném rozsahu zahrnuty v nájemném.
- 10.10 Pokud dojde k dopravní nehodě zaviněním třetí osoby odlišné od Nájemce nebo osoby, které Nájemce v souladu s touto Dohodou poskytl Vozidlo k užívání, tj. bude-li Nájemce nebo tato osoba označen jako poškozený, bude mít Nájemce nárok na bezplatné poskytnutí Náhradního vozidla dle čl. 11 písm. (D) této Dohody.
- 10.11 V případě vzniku pojistné události (zejména škody na Vozidle nebo škody na straně třetí osoby způsobené provozem Vozidla, zničení či odcizení Vozidla) je Nájemce (popř. v jeho zastoupení řidič Vozidla) povinen neprodleně oznámit pojistnou událost Policii ČR a do 5 pracovních dnů též písemně Pronajímateli.
- 10.12 Po nezbytně nutnou dobu do doby, než řešení pojistné události převezme Pronajímatel, je Nájemce povinen řídit se pojistnými podmínkami a informacemi pojišťovny a Pronajímatele o postupu při likvidaci škody, případně dalšími pokyny Pronajímatele. Nájemce je povinen vyplnit formulář Hlášení škodní události a poskytnout orgánům vyšetřujícím dopravní nehodu veškerou nezbytnou součinnost. V případě nedostatečné součinnosti policie či jiných nejasností je Nájemce povinen bezodkladně kontaktovat Pronajímatele. Řádně vyplněný formulář Hlášení škodní události je Nájemce povinen bez zbytečného odkladu zaslat Pronajímateli.
- 10.13 Pokud náklady na opravu Vozidla při poškození zaviněném Nájemcem nebo osobou, které Nájemce v souladu s touto Dohodou poskytl Vozidlo k užívání, přesáhnou výši pojistného plnění, je Nájemce povinen tento rozdíl Pronajímateli uhradit.
- 10.14 Nájemce se zavazuje poskytnout Pronajímateli součinnost, kterou po něm lze spravedlivě požadovat, k dosažení co nejvyššího pojistného plnění.

11 DALŠÍ SLUŽBY

(A) Silniční daň

- 11.1 Pronajímatel je povinen zajistit úhradu silniční daně ve vztahu ke všem Vozidlům v souladu se zákonem č. 16/1993 Sb., o dani silniční, ve znění pozdějších předpisů.
- 11.2 Dojde-li v průběhu trvání této Dohody ke změně sazby silniční daně, je Pronajímatel oprávněn, a v případě snížení této sazby povinen, změnit výši nájemného o rozdíl mezi

původní a novou výší této daně, a to počínaje dnem účinnosti příslušné změny sazby silniční daně.

(B) Rozhlasový poplatek

- 11.3 Pronajímatel je povinen zajistit úhradu rozhlasového poplatku ve vztahu ke všem Vozidlům v souladu se zákonem č. 348/2005 Sb., o rozhlasových a televizních poplatcích a o změně některých zákonů, ve znění pozdějších předpisů.
- 11.4 Dojde-li v průběhu trvání této Dohody ke změně výše rozhlasového poplatku, je Pronajímatel oprávněn, a v případě snížení tohoto poplatku povinen, změnit výši nájemného o rozdíl mezi původní a novou výší tohoto poplatku, a to počínaje dnem účinnosti příslušné změny rozhlasového poplatku.

(C) Dálniční známka

- 11.5 Pronajímatel je povinen opatřit všechna Vozidla před jejich předáním Nájemci platnými dálničními známkami dle zákona č. 13/1997 Sb., o pozemních komunikacích, ve znění pozdějších předpisů, s platností v České republice. Pronajímatel je dále povinen po celou dobu trvání této Dohody a jednotlivých Dílčích dohod opatřovat nové dálniční známky tak, aby byla zajištěna možnost trvalého a nepřetržitého provozu Vozidel na zpoplatněných komunikacích České republiky po celou dobu trvání příslušné Dílčí dohody. Termín výměny/předání dálniční známky dohodnou oprávněné osoby Dohodních stran tak, aby k předání/výměně došlo nejpozději do 15.12. v roce předcházejícím.
- 11.6 Dojde-li v průběhu trvání této Dohody ke změně výše poplatku za dálniční známku, je Pronajímatel oprávněn, a v případě snížení tohoto poplatku povinen, změnit výši nájemného o rozdíl mezi původní a novou výší tohoto poplatku, a to počínaje dnem účinnosti příslušné změny poplatku za dálniční známku a to v souladu s § 100 odst. 1 ZZVZ.
- 11.7 Dojde-li v průběhu trvání této Dohody ke změně způsobu vybírání poplatků za užívání zpoplatněných komunikací České republiky, budou ustanovení tohoto bodu (D) přiměřeně aplikována na tento změněný způsob. Změna dle tohoto ustanovení nebude mít vliv na trvání povinnosti Pronajímatele zajistit Nájemci možnost trvalého a nepřetržitého provozu Vozidel na zpoplatněných komunikacích České republiky po celou dobu trvání příslušné Dílčí dohody.

(D) Náhradní vozidlo

- 11.8 Pronajímatel je povinen poskytnout Nájemci bezplatně náhradní vozidlo dle odst. 11.9. této dohody (dále jen „**Náhradní vozidlo**“) ve všech případech, kdy lze předpokládat, že Nájemce nebude moci z jakéhokoli důvodu užívat Vozidlo po dobu delší než 24 hodin (např. servisní prohlídka nebo zásah trvajících déle než tuto dobu, technická porucha Vozidla, dopravní nehoda, odcizení nebo zničení Vozidla atd.).
- 11.9 Náhradní vozidlo musí být stejného nebo obdobného typu dle Přílohy č. 1 a výbavy (včetně výkonu motoru, paliva, užitečných vlastností, objemu nákladového prostoru) jako Vozidlo, za které se Náhradní vozidlo poskytuje. Náhradní vozidlo bude poskytnuto Nájemci do předání Vozidla zpět Nájemci. Ke každému Vozidlu lze poskytnout jen jedno Náhradní vozidlo.
- 11.10 Náhradní vozidlo musí být ve stavu, který v souladu s obecně závaznými předpisy umožňuje jejich okamžité použití v provozu na všech obecně dostupných typech komunikací České republiky.

11.11 Pokud Nájemci vznikne nárok na Náhradní vozidlo, neprodleně po vzniku nároku telefonicky na HelpDesk lince Pronajímatele vyzve Pronajímatele k poskytnutí Náhradního vozidla. Pronajímatel neprodleně prověří důvody, pro které nebude Nájemce moci Vozidlo užívat.

11.12 Pronajímatel je povinen zajistit Náhradní vozidlo v nejkratší možné době, nejpozději však do 24 hodiny od okamžiku telefonického požadavku Nájemce k poskytnutí Náhradního vozidla, a v této lhůtě předat Nájemci Náhradní vozidlo na místě určeném po vzájemné dohodě s Nájemcem nebo dohodnutými oprávněnými osobami Dohodních stran. Po dobu prodlení Pronajímatele s poskytnutím Náhradního vozidla není Nájemce povinen platit za příslušné Vozidlo nájemné.

(E) Dočasné vozidlo

11.13 Pronajímatel je povinen poskytnout Nájemci Dočasné vozidlo, a to na základě písemné žádosti Nájemce, v níž bude uvedena též podrobná specifikace požadavků Nájemce na Dočasné vozidlo. Dočasné vozidlo musí být stejného nebo obdobného typu dle Přílohy č. 1 a výbavy (včetně výkonu motoru, paliva, užitečných vlastností, objemu nákladového prostoru) jako Vozidlo poskytnuté dle této Dohody.

11.14 Nájemce je povinen platit Pronajímateli za Dočasné vozidlo nájemné. Nájemné za Dočasné vozidlo nesmí být vyšší, než je platba nájemného za Vozidlo stejného nebo obdobného typu pronajatého na základě této Dohody.

11.15 U pojistných událostí, u kterých to bude možné, bude Pronajímatel v zastoupení Nájemce uplatňovat uhrazení nákladů spojených se zapůjčením Dočasného vozidla vůči osobě, která zavinila příslušnou pojistnou událost. Vymoženou částku Pronajímatel započte proti nájemnému Dočasného vozidla nebo jinak postoupí Nájemci. Do doby, než Pronajímatel obdrží takovou náhradu, nemá Nájemce nárok na její započtení při přefakturaci nákladů na poskytnutí Dočasného vozidla. Rozdíl mezi náklady na nájemné a skutečným plněním pojišťovny, bude-li toto plnění nižší, nese Nájemce.

(F) Společná ustanovení k Náhradnímu a Dočasnému vozidlu

11.16 Náklady spojené s použitím Náhradního nebo Dočasného vozidla, o nichž není v této Dohodě výslovně sjednáno, že je hradí Pronajímatel (např. pojistná událost, zapůjčení výbavy), nese Nájemce.

11.17 Převzetím Náhradního nebo Dočasného vozidla Nájemce uděluje souhlas s pojistnými podmínkami takového vozidla, a to i v případě, že se tyto podmínky liší od pojistných podmínek Vozidel pronajatých dle této Dohody. V případě vzniku jakékoliv pojistné události ohledně Náhradního nebo Dočasného vozidla se Nájemce zavazuje o tom Pronajímatele neprodleně informovat, nejpozději následující pracovní den.

(G) Společná ustanovení k reportingu

11.18 Pronajímatel bude po celou dobu nájmu poskytovat Nájemci reporting provozních a nákladových parametrů k pronajímaným automobilům v pravidelných nejméně měsíčních intervalech, a to v podobě dohodnuté mezi Nájemcem a Pronajímatelem s ohledem na nejvhodnější informačně-technologické řešení.

11.19 Pronajímatel bude Nájemci pravidelně zasílat reporty ve formátu, které budou připraveny dle požadavku Nájemce ve formátech (.xls, .htm, .csv, ...) a jež budou obsahovat alespoň níže uvedené informace o automobilech:

- α) uzavřené služby a ceny členěné položkově;
- β) sjednaná pojištění;
- χ) provozní náklady;
- δ) pojistné události;
- ε) projezdy (dle uskutečněných servisních prohlídek);
- φ) trvání Dílčí dohody;
- γ) přehled faktur nájemného a vyúčtování služeb;
- η) přehled vozidel;
- ι) souhrnné informace za Nájemce, dle značky vozidel;
- φ) přehled plateb;
- κ) přehled faktur;
- λ) faktury před/po splatnosti, uhrazené;
- μ) správa uživatelů a přístupových práv.

11.20 Obsah reportovaných informací, jakožto periodicita jejich zasílání může být v průběhu plnění Dohody měněna.

12 MAJETKOVÁ A JINÁ PRÁVA

- 12.1 Dodatečné změny, vestavby nebo jiná zhodnocení Vozidla je Nájemce oprávněn provést jen s předchozím písemným souhlasem Pronajímatele. Toto neplatí, pokud se jedná o umístění odstranitelných reklam a nápisů na Vozidlo nebo montáž běžných demontovatelných autodoplňků s tím, že před ukončením Dílčí dohody je Nájemce povinen na vlastní náklady uvést Vozidlo do původního stavu, nestanoví-li tato Dohoda jinak. Pronajímatel se zavazuje souhlas dle tohoto ustanovení bezdůvodně neodepřít, přičemž bere na vědomí specifické požadavky Nájemce vyplývající z předmětu jeho činností. Nutnost písemného souhlasu Pronajímatele se, není-li udělen přímo touto Dohodou, vždy vztahuje na doplňky, jejichž montáž podléhá zápisu do velkého technického průkazu Vozidla.
- 12.2 Nestanoví-li tato Dohoda jinak, není Nájemce oprávněn k technickým zásahům do Vozidla kromě běžné údržby dle instrukcí výrobce.
- 12.3 Nájemce je oprávněn opatřit Vozidla výstražným světelným a případně i zvukovým zařízením modré nebo oranžové barvy, a to po předchozím odsouhlasení způsobu a provedení montáže ze strany Pronajímatele. Před provedením instalace výstražných zařízení poskytne Nájemce Pronajímateli související technickou dokumentaci. Pronajímatel je povinen do 5 pracovních dní sdělit své stanovisko k zamýšlené instalaci. Instalace zařízení musí být provedena odborně způsobilou firmou v souladu s platnou legislativou. Nájemce se bude řídit pokyny Pronajímatele ohledně připojení výstražných zařízení k elektroinstalaci Vozidla. Pronajímatel je oprávněn provést fyzickou kontrolu řádného provedení instalace výstražných zařízení. Pronajímatel se zavazuje poskytnout osobám určeným Nájemcem plnou moc nezbytnou pro zajištění

zápisu a odhlášení výstražných zařízení do velkého technického průkazu Vozidla u příslušného registračního orgánu.

- 12.4 Nájemce je dále oprávněn instalovat ve Vozidlech radiostanice, a to na vlastní náklady.
- 12.5 Před vrácením Vozidla zpět Pronajímateli je Nájemce povinen demontovat výstražné zařízení a radiostanici a odhlásit modrá světelná výstražná zařízení z registru vozidel. Tato zařízení a radiostanice zůstávají majetkem Nájemce. Nájemce však bude povinen nahradit Pronajímateli pouze takové náklady, které musely být skutečně vynaloženy v souvislosti s demontáží výstražných zařízení a radiostanic.

13 DALŠÍ PRÁVA A POVINNOSTI DOHODNÍCH STRAN

- 13.1 Dohodní strany se zavazují vzájemně spolupracovat a poskytovat si veškerou nutnou součinnost potřebnou pro řádné plnění této Dohody a Dílčích dohod, a vzájemně se informovat o veškerých skutečnostech, které jsou nebo mohou být důležité pro plnění této Dohody a Dílčích dohod.
- 13.2 Nájemce je povinen platit za řádně dodaná Vozidla a poskytnuté Služby stanovené nájemné. Nájemce se zavazuje vytvořit vhodné podmínky pro dodávky Vozidel a poskytování Služeb a předat Pronajímateli informace nezbytné pro dodání Vozidel a poskytování Služeb.
- 13.3 Nájemce je oprávněn kontrolovat plnění této Dohody a jednotlivých Dílčích dohod ze strany Pronajímatele. Zjistí-li Nájemce, že Pronajímatel plní tuto Dohodu či jednotlivé Dílčí dohody v rozporu se svými povinnostmi, je Nájemce oprávněn požadovat, aby Pronajímatel odstranil vady vzniklé vadným plněním a řádně plnil své povinnosti. Pokud Pronajímatel neodstraní vytčené vady a nezačne řádně plnit své povinnosti v přiměřené lhůtě poskytnuté mu Nájemcem, bude to považováno za podstatné porušení příslušné Dílčí dohody a Nájemce bude z tohoto důvodu oprávněn od takové Dílčí dohody odstoupit. Pronajímatel je v takovém případě povinen uhradit Nájemci veškeré škody vzniklé z důvodů porušení Dohody či jednotlivé Dílčí dohody Pronajímatelem.
- 13.4 Nájemce je po uplynutí každého roku účinnosti této Dohody oprávněn od Pronajímatele požadovat prokázání kvalifikace nebo její části maximálně v rozsahu, který byl požadován v Zadávacím řízení. Pokud Pronajímatel neprokáže splnění požadované kvalifikace, není Nájemce povinen ani oprávněn jej vyzvat k poskytnutí plnění dle čl. 4.1 této Dohody do doby prokázání požadované kvalifikace.
- 13.5 Věci, podklady a záležitosti, které jsou potřebné k plnění této Dohody a Dílčích dohod, je povinen opatřit Pronajímatel, pokud v této Dohodě není výslovně uvedeno, že je opatří Nájemce.
- 13.6 Poskytovatel je povinen dodávat Vozidla a poskytovat Služby řádně a včas v souladu s obecně závaznými právními předpisy a ve lhůtách stanovených v této Dohodě a/nebo v příslušné Dílčí dohodě.
- 13.7 Pronajímatel je povinen postupovat při dodávkách Vozidel a poskytování Služeb s náležitou odbornou péčí a podle pokynů Nájemce. Při tom je Pronajímatel povinen upozorňovat Nájemce na nevhodnost jeho pokynů, které by mohly mít za následek újmu na právech Nájemce nebo vznik škody. Pokud Nájemce i přes upozornění na splnění svých pokynů trvá, neodpovídá Pronajímatel za případnou škodu tím vzniklou.

- 13.8 Pronajímatel je zejména povinen zajistit a odpovídá za to, že jím dodávaná Vozidla a poskytované Služby jsou v souladu s příslušnými právními předpisy.
- 13.9 Pronajímatel je oprávněn k plnění této Dohody, resp. jednotlivých Dílčích dohod, použít jiných třetích osob, než jsou jako jeho poddodavatelé uvedeny v **Příloze č. 10** tvořící nedílnou součást této Dohody, jen s předchozím písemným souhlasem Nájemce.
- 13.10 Pronajímatel není oprávněn použít podklady a hmotné nosiče předané mu Nájemcem pro plnění této Dohody pro jiné účely, než je plnění Dohody. Nejpozději do 15 pracovních dnů po ukončení této Dohody je Pronajímatel povinen vrátit Nájemci veškeré podklady a hmotné nosiče poskytnuté Nájemcem Pronajímateli ke splnění jeho povinností podle této Dohody.
- 13.11 Bez předchozího písemného souhlasu Nájemce není Pronajímatel oprávněn použít ve svých dokumentech, obchodních listinách, prezentacích či reklamě odkazy na obchodní firmu Nájemce nebo jakýkoliv jiný odkaz, který by mohl být i nepřímo vést k identifikaci Nájemce.
- 13.12 Pronajímatel není oprávněn bez předchozího písemného souhlasu Nájemce (i) provádět jakékoli zápočty svých pohledávek vůči Nájemci proti jakýmkoli pohledávkám Nájemce vůči Pronajímateli, ani (ii) postupovat jakákoli svoje práva a pohledávky (včetně zajišťovacího převodu práv nebo zajišťovacího postoupení pohledávek) vůči Nájemci na jakoukoli třetí osobu.
- 13.13 V případě, že se vyskytne jakákoliv překážka, zejména:
- a) prodlení Nájemce s poskytnutím součinnosti, které by podmiňovalo plnění Pronajímatele,
 - b) mimořádná nepředvídatelná a nepřekonatelná překážka vzniklá nezávisle na vůli Pronajímatele (za takovou překážku se však nepovažuje překážka vzniklá z osobních poměrů Pronajímatele nebo vzniklá až v době, kdy byl Pronajímatel v prodlení s plněním dohodované povinnosti, ani překážka, kterou byl Pronajímatel podle této Dohody nebo podle Dílčí dohody povinen překonat), nemožnost plnění apod.,

kteřá by mohla mít jakýkoli dopad do termínů plnění této Dohody nebo příslušné Dílčí dohody, má Pronajímatel povinnost o této překážce Nájemce písemně informovat, a to nejpozději do pěti (5) kalendářních dnů od okamžiku, kdy se tato překážka vyskytla. Pokud Pronajímatel Nájemce v této pětidenní lhůtě o překážkách písemně neinformuje, zanikají veškerá práva Pronajímatele, která se na existenci příslušné překážky váží, zejména Pronajímatel nebude mít nárok na jakékoli posunutí termínů plnění této Dohody, resp. Dílčí dohody.

- 13.14 Pronajímatel je povinen po celou dobu trvání této Dohody mít uzavřenou a udržovat v platnosti pojistnou smlouvu na škodu způsobenou třetím osobám s limitem pojistného plnění alespoň na částku ve výši 5.000.000 Kč. Pronajímatel je povinen do 5 pracovních dnů od doručení výzvy Nájemce doložit, že má uzavřenou pojistnou smlouvu v souladu s tímto čl. 13.14 Dohody. Při vzniku pojistné události zabezpečuje Pronajímatel veškerá právní jednání a jiné úkony vůči pojišťovně.

14 ODPOVĚDNOST ZA VADY A ZA ŠKODU

- 14.1 Pronajímatel odpovídá za to, že Vozidla budou dodána a Služby budou poskytovány řádně, v souladu s touto Dohodou a příslušnou Dílčí dohodou a budou prosté jakýchkoliv vad v době jejich předání, resp. poskytnutí Nájemci, i po celou dobu trvání příslušné Dílčí dohody. Pronajímatel odpovídá též za vady Vozidel a/nebo Služeb, které vznikly až po jejich dodání, resp. poskytnutí Nájemci, pokud byly způsobeny porušením povinností Pronajímatele nebo osob, které použil k plnění svých povinností dle této Dohody a Dílčích dohod.
- 14.2 Vadou se rozumí stav, kdy funkce, jakost, množství nebo provedení dodaného Vozidla a/nebo Služby není v souladu s touto Dohodou a podmínkami specifikovanými v Přílohách č. 1 až 3 této Dohody a v příslušné Objednávce, nebo je Vozidlo a/nebo Služba v rozporu s požadavky závazných právních předpisů a příslušných technických norem.
- 14.3 Vady množství a jiné zjevné vady je Nájemce povinen písemně vytknout do 5 pracovních dnů ode dne převzetí Vozidla. Skryté vady je Nájemce povinen písemně vytknout do 10 pracovních dnů po jejich zjištění. Právní vady je Nájemce povinen písemně vytknout do 20 pracovních dnů po jejich zjištění.
- 14.4 Nejpozději do 5 pracovních dnů po obdržení výtky Nájemce je Pronajímatel povinen písemně sdělit Nájemci, zda reklamaci uznává či neuznává. V případě marného uplynutí této lhůty se má za to, že Pronajímatel výtku uznává. Dohodou Dohodních stran může být tato lhůta prodloužena.
- 14.5 V případě uznané výtky Nájemce je Pronajímatel povinen ve lhůtě 10 pracovních dnů ode dne doručení oznámení o uznání výtky Nájemci:
- a) vadu bezplatně odstranit, nebo
 - b) vadné Vozidlo na své náklady převzít od Nájemce a předat mu nové bezvadné Vozidlo.
- Veškeré náklady na odstranění oprávněně vytčené vady nese Pronajímatel. Lhůta pro odstranění vady může být dohodou Dohodních stran prodloužena.
- 14.6 Uplatněním nároku z odpovědnosti za vady Vozidla není dotčen nárok Nájemce na náhradu škody nebo dohodní pokutu.
- 14.7 Pokud Nájemce nebude po dobu řešení vytčené vady moci Vozidlo užívat po dobu delší než 24 hodin, je Pronajímatel povinen Nájemci poskytnout na dobu do vyřešení vytčené vady Náhradní vozidlo za podmínek dle čl. 11 písm. (D) této Dohody.
- 14.8 Nájemce hradí veškeré pokuty a penále udělené příslušnými orgány za používání Vozidla v rozporu s příslušnými právními předpisy. Toto ustanovení se nevztahuje na pokuty a penále udělené zaviněním Pronajímatele.
- 14.9 Pokud je pokuta uložena přímo Pronajímateli jako vlastníkovu Vozidla, je Pronajímatel povinen o této skutečnosti bez zbytečného odkladu povinen informovat Nájemce a předat mu celou záležitost k vyřízení. Za tím účelem je Pronajímatel povinen poskytnout Nájemci veškerou nezbytnou součinnost, mj. mu udělit plnou moc. Pokud Pronajímatel poruší svou povinnost stanovenou tímto ustanovením a bez vědomí Nájemce pokutu uhradí, nebude mít vůči Nájemci žádný nárok na náhradu takto uhrazené částky.

15 SANKCE

- 15.1 V případě prodlení Nájemce s platbou nájemného či jiných plateb dle této Dohody bude Nájemce povinen uhradit Pronajímateli úrok z prodlení ve výši stanovené dle nařízení vlády č. 351/2013 Sb., kterým se určuje výše úroků z prodlení a nákladů spojených s uplatněním pohledávky, určuje odměna likvidátora, likvidačního správce a člena orgánu právnické osoby jmenovaného soudem a upravují některé otázky Obchodního věstníku a veřejných rejstříků právnických a fyzických osob.
- 15.2 V případě prodlení Nájemce s předáním Vozidla po ukončení příslušné Dílčí dohody zpět Pronajímateli bude Nájemce povinen uhradit Pronajímateli dohodní pokutu ve výši 500 Kč (slovy: *pět set korun českých*) za každý započatý den prodlení.
- 15.3 V případě, že Pronajímatel poruší svou povinnost dodat Vozidlo a/nebo poskytnout Službu v souladu s termíny stanovenými touto Dohodou, Dílčí dohodou či dohodnutými mezi Dohodními stranami, bude povinen zaplatit Nájemci dohodní pokutu ve výši 500 Kč (slovy: *pět set korun českých*) za každý započatý den prodlení.
- 15.4 V případě, že Pronajímatel poruší svou povinnost dodat Náhradní vozidlo v souladu s termínem stanoveným v čl. 11.12 této Dohody, bude povinen zaplatit Nájemci dohodní pokutu ve výši 500 Kč (slovy: *pět set korun českých*) za každý započatý den prodlení.
- 15.5 V případě, že Pronajímatel poruší svou povinnost odstranit vady Vozidla a/nebo Služby vytčené Nájemcem v souladu s čl. 14.4 / 14.5 této Dohody, bude povinen zaplatit Nájemci dohodní pokutu ve výši 500 Kč (slovy: *pět set korun českých*) za každý započatý den prodlení.
- 15.6 V případě, že Pronajímatel poruší svou povinnost dle čl. 6.8 této Dohody, bude povinen za každé jednotlivé porušení zaplatit Nájemci dohodní pokutu ve výši 500 Kč (slovy: *pět set korun českých*) za každý započatý den trvání porušení povinnosti.
- 15.7 V případě, že Pronajímatel poruší svou povinnost uzavřít a po celou dobu trvání této Dohody udržovat pojistnou smlouvu dle čl. 13.14 této Dohody, bude povinen zaplatit Nájemci dohodní pokutu ve výši 2.000 Kč (slovy: *dva tisíce korun českých*) za každý započatý den prodlení se splněním této povinnosti.
- 15.8 V případě, že Pronajímatel poruší svou povinnost zachovávat mlčenlivost, nezpřístupnit třetím osobám neveřejné informace a obchodní tajemství Nájemce a/nebo podniknout veškeré nezbytné kroky k zabezpečení těchto informací dle čl. 19.1 a 19.7 této Dohody a/nebo v rozporu s čl. 19.8 této Dohody použije neveřejné informace a/nebo obchodní tajemství Nájemce jinak než za účelem plnění této Dohody a/nebo poruší svou povinnost zavázat svého případného poddodavatele povinností mlčenlivosti a respektováním práv Nájemce dle čl. 19.10 této Dohody a/nebo poruší své povinnosti vztahující se k ochraně osobních údajů dle čl. 19.13 této Dohody, bude povinen zaplatit Nájemci dohodní pokutu ve výši 100.000 Kč (slovy: *jedno sto tisíc korun českých*) za každé takové porušení.
- 15.9 Dohodní pokuty stanovené dle tohoto čl. 15 jsou splatné do třiceti (30) dní ode dne doručení výzvy oprávněné Dohodní strany k zaplacení dohodní pokuty povinné Dohodní straně.
- 15.10 Nájemce je oprávněn kdykoli provést zápočet svých pohledávek vůči Pronajímateli vzniklých v souladu s tímto čl. 15 proti jakýmkoli i budoucím a v daném okamžiku

nesplatným pohledávkám Pronajímatele vůči Nájemci, zejména pohledávkám na zaplacení nájemného.

- 15.11 Zaplacením jakékoli dohodní pokuty podle této Dohody není dotčen nárok oprávněné Dohodní strany na náhradu vzniklé škody v plné výši. Zaplacení dohodní pokuty nezbavuje dlužníka povinnosti splnit dluh dohodní pokutou utvrzený.

16 DOBA TRVÁNÍ DOHODY A DÍLČÍCH DOHOD

- 16.1 Tato Dohoda se uzavírá na dobu určitou, a to na dobu čtyř (4) let ode dne jejího uzavření. Termínem zahájení plnění této Dohody je den účinnosti této Dohody. Dílčí dohody, které mohou být uzavřené na základě této Dohody, se po celou dobu své platnosti a účinnosti řídí též ustanoveními této Dohody, a to i tehdy, když tato Dohoda zanikne dříve než příslušná Dílčí dohoda.

- 16.2 Dílčí dohody se uzavírají na dobu určitou, a to na dobu stanovenou v závislosti na předmětném typu Vozidla v **Příloze č. 3** této Dohody počínající běžet ode dne účinnosti příslušné Dílčí dohody. Dílčí dohoda nabývá platnosti dnem doručení písemné akceptace Objednávky dle čl. 4.1 písm. b) této Dohody, účinnosti dnem stanoveným dle čl. 7.8 této Dohody. Ukončení jednotlivé Dílčí dohody nemá vliv na trvání této Dohody ani jiných Dílčích dohod.

- 16.3 Tato Dohoda zanikne v těchto případech:

- a) uplynutím sjednané doby trvání Dohody,
- b) dohodou Dohodních stran,
- c) odstoupením některé ze Dohodních stran,
- d) výpovědí některé ze Dohodních stran.

- 16.4 Dílčí dohoda zanikne v těchto případech:

- a) uplynutím sjednané doby trvání Dílčí dohody,
- b) v případě zániku Vozidla trvalým vyřazením Vozidla z provozu,
- c) v případě odcizení Vozidla,
- d) dohodou Dohodních stran,
- e) odstoupením některé ze Dohodních stran,
- f) výpovědí některé ze Dohodních stran.

17 PŘEDČASNÉ UKONČENÍ DOHODY NEBO DÍLČÍCH DOHOD

- 17.1 Nájemce je oprávněn tuto Dohodu kdykoli vypovědět, a to i bez udání důvodu, přičemž výpovědní doba v trvání tří (3) měsíců počíná běžet prvním dnem kalendářního měsíce následujícího po měsíci, v němž byla Pronajímateli doručena písemná výpověď této Dohody.

- 17.2 Pronajímatel je oprávněn tuto Dohodu kdykoli vypovědět, a to i bez udání důvodu, přičemž výpovědní doba v trvání šesti (6) měsíců počíná běžet prvním dnem kalendářního měsíce následujícího po měsíci, v němž byla Nájemci doručena písemná výpověď této Dohody.

- 17.3 Nájemce je oprávněn od této Dohody odstoupit v případě podstatného porušení této Dohody ze strany Pronajímatele. Za porušení Dohody podstatným způsobem se považují zejména následující případy:
- a) prodlení Pronajímatele se splněním jakékoliv jeho povinnosti dle této Dohody a/nebo Dílčí dohody delší než 60 dnů,
 - b) plnění Pronajímatele vykazuje opakovaně vady, tj. nejméně 2x, a Pronajímatel tyto vady neodstraní ani v dodatečně lhůtě poskytnuté mu k tomu Nájemcem,
 - c) odstoupení Nájemce od nejméně tří Dílčích dohod z důvodů na straně Pronajímatele,
 - d) odmítnutí akceptace nejméně dvou Objednávek ze strany Pronajímatele,
 - e) porušení povinnosti mlčenlivosti dle čl. 19 této Dohody,
 - f) jednání Pronajímatele vůči Nájemci vykazující znaky nekalé soutěže,
 - g) vstup Pronajímatele do likvidace, nebo vydání rozhodnutí o úpadku Pronajímatele, nebo zamítnutí insolvenčního návrhu proti Pronajímateli z důvodu, že majetek Pronajímatele nepostačuje k úhradě nákladů insolvenčního řízení, nebo zavedení nucené správy u Pronajímatele podle zvláštních právních předpisů.
- 17.4 Nájemce je oprávněn od této Dohody odstoupit v případě, že na straně Pronajímatele trvá nemožnost plnění ve smyslu § 2006 a násl. občanského zákoníku po dobu delší než 90 dní ve vztahu k více než deseti Dílčím dohodám současně.
- 17.5 Pronajímatel je oprávněn od této Dohody odstoupit v případě podstatného porušení této Dohody ze strany Nájemce. Za porušení Dohody podstatným způsobem se považují následující případy:
- a) opakované prodlení Nájemce s úhradou jakéhokoliv jeho peněžního dluhu dle této Dohody a/nebo Dílčí dohody delší než 60 dnů,
 - b) porušení povinnosti mlčenlivosti dle čl. 19 této Dohody,
 - c) jednání Nájemce vůči Pronajímateli vykazující znaky nekalé soutěže.
- 17.6 Nájemce je oprávněn odstoupit od Dílčí dohody v případě, že Pronajímatel je v prodlení s řádným dodáním Vozidla po dobu delší než třicet (30) dní oproti termínu stanovenému dle této Dohody či dohodnutým mezi Dohodními stranami a nezjedná nápravu ani do pěti (5) dní od doručení písemné výzvy Nájemce k nápravě.
- 17.7 Nájemce je dále oprávněn odstoupit od Dílčí dohody též v případě, že Vozidlo vykazuje opakované vady, tj. vyskytující se nejméně 3x, bránící Nájemci v řádném užívání Vozidla a Pronajímatel tyto vady neodstraní ani v dodatečně lhůtě poskytnuté mu k tomu Nájemcem ani nedodá Nájemci nové bezvadné Vozidlo.
- 17.8 Nájemce je oprávněn odstoupit od Dílčí dohody v případě, že na straně Pronajímatele trvá nemožnost plnění této Dílčí dohody ve smyslu § 2006 a násl. občanského zákoníku po dobu delší než 90 dní.
- 17.9 Nájemce je oprávněn odstoupit od Dílčí dohody též z dalších důvodů výslovně stanovených v této Dohodě.
- 17.10 Pronajímatel je oprávněn odstoupit od Dílčí dohody v případě, že Nájemce je v prodlení s převzetím Vozidla po dobu delší než třicet (30) dní oproti termínům

- stanoveným v příslušné Objedávce či dohodnutým mezi Dohodními stranami a nezjedná nápravu ani do pěti (5) dní od doručení písemné výzvy Pronajímatele k nápravě.
- 17.11 Pronajímatel je oprávněn odstoupit od Dílčí dohody v případě, že Nájemce je v prodlení s platbou nájemného za příslušné Vozidlo po dobu delší než čtyřicet pět (45) dnů po splatnosti příslušného daňového dokladu a nezjedná nápravu ani do pěti (5) dnů od doručení písemné výzvy Pronajímatele k nápravě.
- 17.12 Pronajímatel je dále oprávněn odstoupit od Dílčí dohody v případě, že:
- a) Nájemce užívá Vozidlo jiným než sjednaným způsobem nebo podstatným způsobem porušuje jiné povinnosti stanovené touto Dohodou, pokud Pronajímatel v důsledku toho vznikla nebo hrozí vznik škody, a Nájemce nezjedná nápravu ani do pěti (5) dnů od doručení písemné výzvy Pronajímatele k nápravě,
 - b) Nájemce bez předchozího písemného souhlasu Pronajímatele Vozidlo pronajme či jinak poskytne do užívání třetí osobě v rozporu s touto Dohodou,
 - c) Nájemce bez předchozího písemného souhlasu Pronajímatele zřídí či umožní zřízení jakéhokoli zajišťovacího či jiného práva k Vozidlu ve prospěch třetí osoby,
 - d) Nájemce bez předchozího písemného souhlasu Pronajímatele provede na Vozidle jiné úpravy nebo změny, než mu umožňuje tato Dohoda.
- 17.13 Pokud dojde k odcizení Vozidla, zaniká Dílčí dohoda dnem, v němž došlo k odcizení Vozidla. Pronajímatel se zavazuje zaslat Nájemci kopii usnesení o zahájení trestního stíhání určité osoby, odložení věci nebo jiné potvrzení vydané orgány činnými v trestním řízení o tom, že nelze vést trestní stíhání proti konkrétní osobě (neznámý pachatel), a to do 10 pracovních dnů ode dne obdržení příslušného dokumentu.
- 17.14 Pokud dojde k úplnému zničení Vozidla (totální havárie), zaniká Dílčí dohoda dnem, v němž došlo k úplnému zničení Vozidla. Pronajímatel se zavazuje zaslat Nájemci kopii potvrzení pojišťovny nebo soudního znalce o úplném zničení Vozidla, a to do 10 pracovních dnů ode dne obdržení příslušného dokumentu.
- 17.15 Odstoupení od této Dohody nebo Dílčí dohody nebo výpověď této Dohody musí být příslušnou Dohodní stranou učiněny písemně a doručeny druhé Dohodní straně v souladu s touto Dohodou.
- 17.16 Odstoupení od této Dohody nebo Dílčí dohody je účinné okamžikem doručení písemného oznámení o odstoupení druhé Dohodní straně. V takovém případě se závazek ze Dohody nebo z Dílčí dohody zrušuje od okamžiku účinnosti odstoupení (tzn. *ex nunc*).
- 17.17 Ukončení této Dohody nemá vliv na trvání Dílčích dohod uzavřených na jejím základě před ukončením této Dohody.
- 17.18 I v případě ukončení této Dohody platí všechna ustanovení této Dohody i nadále ve vztahu k již uzavřeným Dílčím dohodám. Tato Dohoda je nedílnou součástí každé Dílčí dohody uzavřené na jejím základě.
- 17.19 Ukončením této Dohody nebo Dílčí dohody nejsou dotčena ustanovení týkající se (i) smluvních pokut, (ii) ochrany důvěrných informací, a (iii) ustanovení týkající se

takových práv a povinností, z jejichž povahy vyplývá, že mají trvat i po ukončení této Dohody nebo dané Dílčí dohody.

- 17.20 V případě předčasného ukončení této Dohody nebo Dílčí dohody má Pronajímatel nárok na úhradu nájemného a dalších plateb, na které mu vznikl nárok v souladu s touto Dohodou ke dni předčasného ukončení této Dohody nebo dané Dílčí dohody.
- 17.21 Dohodní strany vypořádají svá vzájemná práva a povinnosti vyplývající z předčasného ukončení této Dohody nebo Dílčí dohody nejpozději do 30 dnů od takového ukončení.

18 VRÁCENÍ VOZIDLA

- 18.1 Nájemce je povinen předat Pronajímateli Vozidlo v den ukončení příslušné Dílčí dohody nebo v jiném termínu sjednaném Dohodními stranami. Pronajímatel si převezme Vozidlo na vlastní náklady na stejném místě, kde došlo k předání Vozidla Nájemci, nedohodnou-li se Dohodní strany jinak. V případě zániku Dílčí dohody v důsledku úplného zničení či odcizení Vozidla se toto ustanovení nepoužije.
- 18.2 Nájemce je povinen vrátit Vozidlo v řádném technickém a provozním stavu s ohledem na běžné opotřebení odpovídající řádnému užívání v souladu s touto Dohodou. Nájemce se zavazuje vrátit Vozidlo zpět Pronajímateli čisté. Nájemce je povinen odstranit z povrchu Vozidla nápisy, loga a označení, která na Vozidlo umístil. Současně s Vozidlem vrátí Nájemce Pronajímateli veškeré součásti, příslušenství a dokumenty, které obdržel při převzetí Vozidla dle čl. 7.8 této Dohody.
- 18.3 Při vracení Vozidla sepiší Dohodní strany Předávací protokol, jehož vzor je uveden v Příloze č. 9 této Dohody. V Předávacím protokolu bude uveden též stav najetých kilometrů a popis technického stavu Vozidla vč. případných poškození. Okamžikem podpisu Předávacího protokolu se Vozidlo považuje za řádně vrácené Pronajímateli.
- 18.4 Bude-li při vracení Vozidla zjištěna a v Předávacím protokolu zaznamenána škoda způsobená poškozením nebo nadměrným opotřebením Vozidla nebo v důsledku chybějících doplňků, je Nájemce povinen Pronajímateli tuto škodu nahradit. Za poškození a nadměrné opotřebení se považují opotřebení specifikovaná v Příloze č. 7 této Dohody. Před provedením opravy Vozidla je Pronajímatel povinen sdělit Nájemci vybraný servis a předpokládané náklady na opravu Vozidla. Nájemce je oprávněn odmítnout provedení opravy v takovém servisu. Pronajímatel bude v takovém případě povinen vybrat jiný servis. Dále budou Dohodní strany postupovat analogicky dle tohoto ustanovení.
- 18.5 V případě sporu o existenci škody nebo výši nákladů na její odstranění se Dohodní strany zavazují respektovat stanovisko soudního znalce vybraného na základě dohody Dohodních stran. Nedosáhnou-li Dohodní strany dohody o osobě znalce ve lhůtě 14 dnů ode dne, kdy jedna Dohodní strana navrhne druhé Dohodní straně znalce, určí znalce závazně Nájemce. Náklady na vypracování znaleckého posudku ponese ta z Dohodních stran, jejíž stanovisko nebylo správné.

19 OCHRANA DŮVĚRNÝCH INFORMACÍ

- 19.1 Dohodní strany se zavazují zachovávat mlčenlivost a nezpřístupnit třetím osobám neveřejné informace a obchodní tajemství (jak jsou vymezeny níže). Povinnost

poskytovat informace podle zákona č. 106/1999 Sb., o svobodném přístupu k informacím, ve znění pozdějších předpisů, není tímto ustanovením dotčena.

- 19.2 Za neveřejné informace se považují veškeré následující informace:
- a) veškeré informace poskytnuté Nájemcem Pronajímateli v souvislosti s touto Dohodou;
 - b) informace, na které se vztahuje zákonem uložená povinnost mlčenlivosti Nájemce;
 - c) veškeré další informace, které budou Nájemcem či Pronajímatelem označeny jako neveřejné ve smyslu ustanovení § 218 ZZVZ.
- 19.3 Za obchodní tajemství se považují veškeré konkurenčně významné, určitelné, ocenitelné a v příslušných obchodních kruzích běžně nedostupné skutečnosti, které souvisejí se závodem některé Dohodní strany.
- 19.4 Za neveřejné informace a obchodní tajemství se pro účely této Dohody považují zejména zápisy z jednání Dohodních stran, jakékoliv dokumenty, které byly zpracovány při plnění této Dohody a všechny informace, které jedna Dohodní strana poskytne v jakékoli podobě druhé Dohodní straně v souvislosti s touto Dohodou. Za veřejné informace se považují veškeré informace povinně uveřejňované v souladu se ZZVZ a zákonem č. 340/2015 Sb., o zvláštních podmínkách účinnosti některých smluv, uveřejňování těchto smluv a o registru smluv. Dohodní strany výslovně souhlasí s uveřejněním této Dohody včetně všech jejích příloh, změn a dodatků, a dále výše skutečně uhrazené ceny dle této Dohody na profilu Nájemce
- 19.5 Povinnost zachovávat mlčenlivost uvedenou v tomto čl. 19 této Dohody se nevztahuje na informace:
- a) které jsou nebo se stanou všeobecně a veřejně přístupnými jinak, než porušením právních povinností ze strany Pronajímatele,
 - b) u nichž je Pronajímatel schopen prokázat, že mu byly známy a byly mu volně k dispozici ještě před přijetím těchto informací od Nájemce,
 - c) které budou Pronajímateli po uzavření této Dohody sděleny bez povinnosti mlčenlivosti třetí stranou, jež rovněž není ve vztahu k nim nijak vázána,
 - d) u nichž Nájemce výslovně sdělil, že netrvá na dodržování omezení stanovených touto Dohodou,
 - e) jejichž sdělení se vyžaduje ze zákona nebo na jeho základě příslušným orgánem.
- 19.6 Neveřejné informace a obchodní tajemství zahrnují rovněž veškeré informace získané náhodně nebo bez vědomí Nájemce, a dále veškeré informace získané od jakékoliv třetí strany, které se týkají Nájemce či plnění této Dohody.
- 19.7 Dohodní strany se zavazují, že nepřístupní jakékoliv třetí osobě neveřejné informace a obchodní tajemství druhé Dohodní strany bez jejího souhlasu, a to v jakékoliv formě, a že podniknou všechny nezbytné kroky k zabezpečení těchto informací, zejména, nikoli však výlučně, před jejich únikem či zneužitím. Pronajímatel je povinen zabezpečit veškeré neveřejné informace a obchodní tajemství Nájemce proti odcizení nebo jinému zneužití.

- 19.8 Dohodní strany se dále zavazují neveřejné informace a obchodní tajemství nijak nerozšiřovat ani nereprodukovat. Dohodní strany jsou povinny zajistit, aby veškeré převzaté dokumenty obsahující neveřejné informace nebo obchodní tajemství druhé Dohodní strany byly evidovány a aby nebyly vyhotovovány jejich neevidované kopie.
- 19.9 Pronajímatel se zavazuje, že neveřejné informace a obchodní tajemství Nájemce užije pouze za účelem plnění této Dohody a Dílčích dohod. Jiná použití neveřejných informací a obchodního tajemství Nájemce nejsou bez písemného svolení Nájemce přípustná.
- 19.10 Pronajímatel je povinen své zaměstnance a své případné poddodavatele, kteří budou přicházet do styku s neveřejnými informacemi a obchodním tajemstvím Nájemce, zavázat povinností mlčenlivosti a respektováním práv Nájemce nejméně ve stejném rozsahu, v jakém je dle této Dohody zavázán sám.
- 19.11 Povinnost mlčenlivosti podle tohoto čl. 19 Dohody trvá neomezeně i po ukončení Dohody.
- 19.12 Za prokázané porušení povinnosti Dohodní strany dle tohoto čl. 19 této Dohody má druhá Dohodní strana právo požadovat náhradu takto vzniklé újmy v plné výši, a to vedle nároku na dohodní pokutu dle čl. 15.8 této Dohody.
- 19.13 Za neveřejné informace se považují vždy veškeré osobní údaje podle zákona č. 101/2000 Sb., o ochraně osobních údajů a o změně některých zákonů, ve znění pozdějších předpisů. Shromažďovat a zpracovávat osobní údaje zaměstnanců Nájemce a jiných osob, event. citlivé osobní údaje, lze jen v případech stanovených zákonem, nebo se souhlasem nositele osobních údajů. Pronajímatel není oprávněn zpřístupňovat osobní údaje zaměstnanců Nájemce a jiných osob, se kterými bude v průběhu plnění této Dohody seznámen, třetím osobám a rovněž není oprávněn je jakýmkoliv způsobem zveřejnit.

20 OPRÁVNĚNÉ OSOBY

20.1 Komunikace mezi Dohodními stranami bude probíhat zejména prostřednictvím následujících oprávněných osob, pověřených pracovníků nebo statutárních zástupců Dohodních stran:

a) Oprávněnými osobami Nájemce jsou:

ve věcech dohodních

MVDr. Josef Řihák - radní pro oblast investic a veřejných zakázek.

ve věcech technických (včetně sjednání termínu a místa předání a převzetí Vozidel, podpisu Předávacích protokolů dle čl. 7.8 a 18.3 této Dohody, hlášení vad Vozidel a Služeb)

Bc. Karel Kulhavý, kulhavy@kr-s.cz, tel.: +420 724 066 865

Richard Hoskovec, hoskovec@kr-s.cz, tel: +420 257 280 388

b) Oprávněnými osobami Pronajímatele jsou:

ve věcech dohodních

Ing. Hynek Homola, hynek.homola@car4way.cz, tel. +420 775 559 607

ve věcech technických (včetně sjednání termínu a místa předání a převzetí Vozidel, podpisu Předávacích protokolů dle čl. 7.8 a 18.4 této Dohody, hlášení vad Vozidel a Služeb)

Petr Louda, petr.louda@car4way.cz, tel. +420 601 311 110

- 20.2 Oprávněné osoby, nejsou-li statutárním orgánem, nejsou oprávněny ke změnám této Dohody či Dílčích dohod, jejich doplňkům ani zrušení, ledaže se prokáží plnou mocí udělenou jim k tomu osobami oprávněnými jednat navenek za příslušnou Dohodní stranu v záležitostech této Dohody. Dohodní strany jsou oprávněny jednostranně změnit oprávněné osoby, jsou však povinny takovou změnu příslušné Dohodní straně bezodkladně písemně oznámit. Tato změna nabývá vůči druhé Dohodní straně účinnosti okamžikem doručení příslušného písemného oznámení.
- 20.3 Všechna oznámení mezi Dohodními stranami, která se vztahují k této Dohodě nebo která mají být učiněna na základě této Dohody nebo Dílčí dohody, musí být učiněna písemně a druhé Dohodní straně doručena buď osobně nebo doporučeným dopisem či jinou formou registrovaného poštovního styku, e-mailem s použitím elektronického podpisu na adresu uvedenou v záhlaví této Dohody nebo v tomto čl. 20, není-li stanoveno nebo mezi Dohodními stranami dohodnuto jinak, nebo datovou schránkou.

21 ZÁVĚREČNÁ USTANOVENÍ

- 21.1 Vyjma změn oprávněných osob podle čl. 20.1 této Dohody nebo jiných kontaktních údajů Dohodních stran mohou veškeré změny a doplňky této Dohody nebo Dílčích dohod být provedeny pouze na základě písemného dodatku k této Dohodě nebo příslušné Dílčí dohodě podepsaného oběma Dohodními stranami. Změny a doplňky této Dohody nebo Dílčích dohod, které by byly v rozporu se ZZVZ, nejsou přípustné.
- 21.2 Tato Dohoda, Dílčí dohody a všechny vztahy z nich vyplývající se řídí právním řádem České republiky. Dohodní strany sjednaly, že ustanovení §§ 2201 až 2331 [nájem] občanského zákoníku se na práva a povinnosti z této Dohody a Dílčích dohod nepoužijí.
- 21.3 Dohodní strany výslovně prohlašují, že případné obchodní podmínky či jiný obdobný dokument Pronajímatele, jakož i případný ceník administrativních úkonů Pronajímatele, se na tuto Dohodu a všechny vztahy z ní vyplývající nepoužijí, a to ani částečně. Pronajímatel není oprávněn požadovat po Nájemci žádné dodatečné platby za administrativní a obdobné úkony.
- 21.4 Dojde-li během trvání této Dohody v České republice k zavedení EURO jako úřední měny České republiky, provede Pronajímatel podle úředně stanoveného přepočítacího koeficientu ke dni zavedení této měny přepočet nájemného na tuto měnu. Pronajímatel nejpozději do 14 dnů od zavedení EURO písemně sdělí Nájemci výši nájemného v EURO a vyzve jej k uzavření dodatku k této Dohodě, který bude tuto změnu reflektovat. Nájemce se zavazuje v takovém případě uzavřít s Pronajímatelem dodatek k této Dohodě v souladu s tímto ustanovením. Veškeré platby dle této Dohody budou ode dne zavedení EURO jako úřední měny České republiky hrazeny pouze v EURO.
- 21.5 Spor, který vznikne na základě této Dohody nebo který s ní souvisí, se Dohodní strany zavazují řešit přednostně smírnou cestou pokud možno do třiceti (30) dní ode dne, kdy o sporu jedna Dohodní strana uvědomí druhou Dohodní stranu. Jinak jsou pro řešení

sporů z této Dohody a Dílčích dohod příslušné obecné soudy České republiky místně příslušné dle místa sídla Nájemce.

- 21.6 V případě, že některé ustanovení této Dohody je nebo se stane v budoucnu neplatným, neúčinným či nevymahatelným nebo bude-li takovým příslušným orgánem shledáno, zůstávají ostatní ustanovení této Dohody v platnosti a účinnosti, pokud z povahy takového ustanovení nebo z jeho obsahu anebo z okolností, za nichž bylo uzavřeno, nevyplývá, že je nelze oddělit od ostatního obsahu této Dohody. Dohodní strany se zavazují nahradit neplatné, neúčinné nebo nevymahatelné ustanovení této Dohody ustanovením jiným, které svým obsahem a smyslem odpovídá nejlépe ustanovení původnímu a této Dohodě jako celku.
- 21.7 Tato Dohoda je vyhotovena ve čtyřech (4) vyhotoveních v českém jazyce, přičemž všechna vyhotovení mají platnost originálu. Každá z Dohodních stran obdrží dvě (2) vyhotovení Dohody.
- 21.8 Tato Dohoda nabývá platnosti dnem jejího podpisu oběma Dohodními stranami a účinnosti dnem uveřejnění v registru smluv dle zákona č. 340/2015 Sb., zvláštních podmínkách účinnosti některých smluv, uveřejňování těchto smluv a o registru smluv.
- 21.9 Nedílnou součástí této Dohody jsou následující přílohy:
- Příloha č. 1: Podrobná specifikace požadovaných Vozidel
 - Příloha č. 2: Předpokládané roční objemy Vozidel
 - Příloha č. 3: Ročních proběhy km Vozidel, délky trvání nájmu jednotlivých Vozidel, náhrady za nedosažené a přejeté km proběhy km a tolerance přejetých kilometrů
 - Příloha č. 4: Specifikace minimálně požadovaných souvisejících Služeb
 - Příloha č. 5: Vzor Objednávky
 - Příloha č. 6: Nájemné a další platby
 - Příloha č. 7: Katalog akceptovatelných a neakceptovatelných poškození a opotřebení Vozidel
 - Příloha č. 8: Doklady o schválení Vozidel pro provoz na pozemních komunikacích
 - Příloha č. 9: Vzor Předávacího protokolu
 - Příloha č. 10: Poddodavatelé Pronajímatele
 - Příloha č. 11: Vzor plné moci
 - Příloha č. 12: Rámcová kupní smlouva
- 22.10 V případě rozporu mezi textem této Dohody a textem přílohy má přednost ustanovení textu přílohy. V případě rozporu mezi textem této Dohody a textem Dílčí dohody má přednost ustanovení textu Dílčí dohody.
- 22.11 Dohodní strany v souladu s § 1801 občanského zákoníku sjednávají, že na jejich vzájemné vztahy založené touto Dohodou nebo s touto Dohodou související se nepoužijí § 1799 a 1800 občanského zákoníku.
- 22.12 Dohodní strany odlišně od § 558 odst. 2 občanského zákoníku sjednávají, že ustanovení zákona, jež nemají donucující účinky, se použijí před obchodními zvyklostmi.

22.13 Pronajímatel na sebe v souladu s § 1765 odst. 2 občanského zákoníku přebírá nebezpečí změny okolností.

22.14 Dohodní strany prohlašují, že si tuto Dohodu přečetly, že s jejím obsahem souhlasí a na důkaz toho k ní připojují svoje podpisy.

V Praze dne - 5 -02- 2018

V PRAZE dne 25.7.2018

Nájemce:

Středočeský kraj

Podpis: _____

Jméno: MVDr. Josef Řihák

Funkce: radní pro oblast investic
a veřejných zakázek

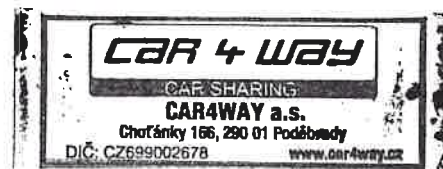
Pronajímatel:

Car4way a.s.

Podpis: _____

Jméno: Ing. Hynek Homola

Funkce: manager společnosti



Příloha č. 1 – Podrobná specifikace požadovaných vozidel

Typ A, B1, B2, C1, C2, D (viz přiložené tabulky)

015 11 1



PŘÍLOHA č. 1
 TYP A

Doporučená cena pro zákazníka

Komise	
Obchodník	25941
Název	Louda Auto a s.
Motor	
IČV	

DIČ
Jméno
Adresa

Platnost ceny	04.12.2017
---------------	------------

	Kód	Popis	Cena (Kč)
Model	NJ34M4 / 2018	Fabia Style 1,0 TSI 70 kW 5-stup. mech.	325 900,00
Barva	Z5Z5	Modrá Pacific	0,00
Interiér	BL	Černý/šedý	0,00

	Paket	Název paketu	Cena (Kč)
1.	PJB	Rezervní kolo ocelové (plnohodnotné), sada nářadí a zvedák vozu	1 100,00
2.	PL3	Malý kožený paket (3-ramenný multif. kožený volant s chromem, krytka "Piano černá", pro rádio a telefon)	5 000,00
3.	YA1	Mobilita PLUS	2 000,00
Cena vozu s DPH			334 000,00
Sleva			-78 490,00
Doplňky			
		Gumové koberce *	801,00
		Síťový program do zavaz. prostoru	524,00
Cena vozu po slevě vč. doplňků s DPH			256 835,00
Cena vozu po slevě vč. doplňků bez DPH			212 260,33

48 měsíců / 25.000 km ročně

ZH = 160.153,00

PŘÍLOHA č. 1

TYP B1

Doporučená cena pro zákazníka

Komise	
Obchodník	25941
Název	Louda Auto a.s.
Motor	
IČV	

DIČ
Jméno
Adresa

Platnost ceny	04.12.2017
---------------	------------

	Kód	Popis	Cena (Kč)
Model	5E34B5 / 2018	Octavia Style 1,0 TSI 85 kW 6-stup. mech.	513 900,00
Barva	F6F6	Šedá Quartz metalíza	14 700,00
Interiér	HA	Černá	0,00

	Paket	Název paketu	Cena (Kč)
1.	PJB	Rezervní kolo ocelové (plnohodnotné), zvedák vozu, klíč na kola	1 600,00
2.	PNC	Navigační systém "AMUNDSEN" s mapovými podklady - Evropa, Apple connectivity, "SMART LINK +"	11 100,00
3.	PT6	BT komfortní telefonování s hlasovým ovládním, Wi-Fi	0,00
4.	YA1	Mobilita PLUS	2 000,00
5.	YOU	Infotainment Online 1 rok	0,00
6.	W6G	Crew Protect Assist	15 000,00
7.	7X2	"PARK DISTANCE CONTROL" parkovací senzory vp. a vz. (pro rádio Bolero a navi s detekcí jízdní dráhy)	8 200,00
Cena vozu s DPH			566 500,00
Sleva			-152 955,00
Doplňky			
		Gumové koberce	773,00
		Bezpečnostní šrouby kol	500,00
Cena vozu po slevě s DPH			414 818,00
Cena vozu po slevě bez DPH			342 824,79

48 měsíců / 25.000 km ročně

ZH = 260.307

PŘÍLOHA č. 1

TP B 2

Doporučená cena pro zákazníka

Komise	
Obchodník	25941
Název	Louda Auto a.s.
Motor	
IČV	

DIČ
Jméno
Adresa

Platnost ceny	08.01.2018
---------------	------------

	Kód	Popis	Cena (Kč)
Model	5E34BD / 2018	Octavia Style 1,0 TSI 85 kW 7-stup. automat.	573 900,00
Barva	F6F6	Šedá Quartz metaliza	15 300,00
Interiér	HA	Černá	0,00

	Paket	Název paketu	Cena (Kč)
1.	0AC	Stabilizátor vpředu	0,00
2.	7X2	"PARK DISTANCE CONTROL" parkovací senzory vp. a vz. (pro rádio Bolero a navi s detekcí jízdní dráhy)	8 200,00
3.	PJB	Rezervní kolo ocelové (plnohodnotné), zvedák vozu, klíč na kola	1 600,00
4.	PNC	Navigační systém "AMUNDSEN" s mapovými podklady - Evropa, Apple connectivity, "SMART LINK +"	11 100,00
5.	PT6	BT komfortní telefonování s hlasovým ovládním, Wi-Fi	0,00
6.	YA1	Mobilita PLUS	2 000,00
7.	YOU	Infotainment Online 1 rok	0,00
Cena vozu s DPH			612 100,00
Sleva			-165 267,00
<i>Doplňky</i>			
		Gumové koberce	773,00
		Bezpečnostní šrouby kol	500,00
Cena vozu po slevě s DPH			448 106,00
Cena vozu po slevě bez DPH			370 335,54

48 měsíců / 25.000 km ročně

ZH = 281.260

PŘÍLOHA č. 1
 TYP C1

Doporučená cena pro zákazníka

Komise	
Obchodník	25941
Název	Louda Auto a.s.
Motor	
IČV	

DIČ
Jméno
Adresa

Platnost ceny	22.01.2018
---------------	------------

	Kód	Popis	Cena (Kc)
Model	3V348Z / 2018	Superb 2,0 TDI 140 kW 7DSG 4x4	974 900,00
Barva	1Z1Z	Černá Magic metaliza	17 500,00
Interiér	LA	Černá	0,00

	Paket	Název paketu	Cena (Kc)
1.	NZ4	Soukromé nouzové volání Emergency Call	0,00
2.	PJA	Rezervní kolo ocelové (nepřilohodnotné)	2 100,00
3.	PT4	Komfortní telefonování bez připojení venkovní antény s WLAN	0,00
4.	RAC	Infotainment Navigační systém "AMUNDSEN" s map.podkl.Evropa, Apple connectivity, hlas.ovl.+ In Car Communicatio	9 500,00
5.	YA1	Mobilita PLUS	2 000,00
6.	YOY	Care Connect 1 rok +Infotainment Online 1 rok	0,00
Cena vozu s DPH			1 006 000,00
Sleva			-276 650,00
Doplňky			
		Bezpečnostní šrouby kol	500,00
Cena vozu po slevě s DPH			729 850,00
Cena vozu po slevě bez DPH			603 181,82

24 měsíců / 30tis km ročně

ZH = 570.201

PŘÍLOHA č. 1

Typ C 2

Doporučená cena pro zákazníka

Komise	
Obchodník	25941
Název	Louda Auto a.s.
Motor	
IČV	

DIČ
Jméno
Adresa

Platnost ceny	01.01.2018
---------------	------------

	Kód	Popis	Cena (Kc)
Model	3V348D / 2018	Superb Style 2,0 TDI 140 kW 7DSG	909 900,00
Barva	1Z1Z	Černá Magic metaliza	17 500,00
Interiér	LA	Černá	0,00

	Paket	Název paketu	Cena (Kc)
1.	NZ4	Soukromé nouzové volání Emergency Call	0,00
2.	PJA	Rezervní kolo ocelové (neplnohodnotné)	2 100,00
3.	PT4	Komfortní telefonování bez připojení venkovní antény s WLAN	0,00
4.	RAC	Infotainment Navigační systém "AMUNDSEN" s map.podkl.Evropa, Apple connectivity, hlas.ovl.+ In Car Communicatio	9 500,00
5.	YA1	Mobilita PLUS	2 000,00
6.	YOY	Care Connect 1 rok +Infotainment Online 1 rok	0,00
Cena vozu s DPH			941 000,00
Sleva			-258 775,00
Doplňky			
		Bezpečnostní šrouby kol	500,00
Cena vozu po slevě s DPH			682 725,00
Cena vozu po slevě bez DPH			564 235,54

24 měsíců / 30.000 km ročně

ZH = 533.359

PŘÍLOHA č. 1

Typ D

Doporučená cena pro zákazníka

Komise	
Obchodník	25941
Název	Louda Auto a.s.
Motor	
IČV	

DIČ
Jméno
Adresa

Platnost ceny	01.01.2018
---------------	------------

	Kód	Popis	Cena (Kc)
Model	3V548D / 2018	Superb Combi Style 2,0 TDI 140 kW 7DSG	939 900,00
Barva	1Z1Z	Černá Magic metalíza	17 500,00
Interiér	LA	Černá	0,00

	Paket	Název paketu	Cena (Kc)
1.	NZ4	Soukromé nouzové volání Emergency Call	0,00
2.	PJA	Rezervní kolo ocelové (nepřilohodnotné)	2 100,00
3.	PT4	Komfortní telefonování bez připojení venkovní antény s WLAN	0,00
4.	RAC	Infotainment Navigační systém "AMUNDSEN" s map.podkl.Evropa, Apple connectivity, hlas.ovl.+ In Car Communicatio	9 500,00
5.	YA1	Mobilita PLUS	2 000,00
6.	YOY	Care Connect 1 rok +Infotainment Online 1 rok	0,00
Cena vozu s DPH			971 000,00
Sleva			-267 025,00
Doplňky			
		Bezpečnostní šrouby kol	500,00
Cena vozu po slevě s DPH			704 475,00
Cena vozu po slevě bez DPH			582 210,74

24 měsíců / 30.000 km ročně

ZH = 540.653

Příloha č. 2: Předpokládané roční objemy vozidel

Typy vozidel pro obnovu	1. rok	2. rok	3. rok	4. rok
A	5	5	5	5
B	7	8	5	7
C	4	4	6	4
D	1	1	1	2
CELKEM ZA ROK	17	18	17	18
POČET VOZIDEL CELKEM	70			

Příloha č. 3: Roční proběhy km, délky trvání nájmu jednotlivých Vozidel, náhrady za nedosažené a přejeté km proběhy km a tolerance přejetých kilometrů

Kategorie vozidla	Počet vozidel celkem	Roční proběh na 1 vozidlo v km	Doba pronájmu v měsících	Náhrada za 1 přejetý kilometr v Kč bez DPH	Náhrada za 1 nedosažený kilometr v Kč bez DPH
A	20	25 000	48	1,90	1,19
B	27	25 000	48	2,90	1,19
C	18	30 000	24	3,90	1,19
D	5	30 000	24	4,90	1,19

Tolerance přejetých kilometrů	3000
--------------------------------------	------

Příloha č. 4: Specifikace minimálně požadovaných souvisejících služeb

SEZNAM ČINNOSTÍ ZAJIŠŤOVANÝCH PRONAJÍMATELEM

- při odcizení vozidla zajištění bezplatného zapůjčení náhradního vozidla shodné kategorie do uzavření šetření
- zajištění a úhrada přihlášení, registrace a následné odhlášení Vozidel na příslušném registračním místě
- kompletní údržba Vozidla a veškeré servisní náklady (s výjimkami výslovně specifikovanými Dohodou)
- zajištění a úhrada odvozu Vozidel z a do servisů ve všech případech stanovených Dohodou
- pojištění odpovědnosti za škodu způsobenou provozem Vozidla (Povinné ručení)
- zajištění a úhrada havarijního pojištění Vozidla
- zajištění a úhrada pojištění skel Vozidla a pojištění proti živelní události
- zajištění a úhrada pojištění proti škodám způsobeným při živelné události
- likvidace pojistných událostí, jednání s Policií ČR při likvidaci pojistných událostí
- silniční daň
- koncesionářský poplatek
- reporting
- roční dálniční kupon pro ČR (po celou dobu trvání leasingu)
- úhrada rozhlasového poplatku
- servisní prohlídky a opravy
- asistenční služby
- možnost bezplatného zapůjčení náhradního vozidla shodné kategorie za vozidlo, které je nefunkční nebo jinak mimo provoz
- povolení montáže doplňkové výbavy (radiostanice (RDST), majáků, olepení vozidel dle potřeb Nájemce)
- poskytnutí plné moci pro zaměstnance Nájemce pro přihlášení a odhlášení majáků

SEZNAM ČINNOSTÍ ZAJIŠŤOVANÝCH NÁJEMCEM

- doplňování provozních kapalin a drobných náhradních dílů v rámci zadavatele jako jsou stěrače, žárovky, pojistky, doplňování autolékárniček atd.
- přistavování vozidel do určených servisů
- zajištění servisu pneu a jejich obnovy
- montáže a demontáže radiostanic (RDST), majáků (i skrytá montáž) atd.
- olepování vozidel dle potřeb Nájemce
- údržba vozidel – mytí a čištění
- administrativní úkony spojené s přihlášením a odhlášením majáků na Dopravním úřadu MHMP

Příloha č. 5: Vzor Objednávky

Objednávka č. [doplnit]

na základě Rámcové dohody č. [doplnit] ze dne [doplnit] (dále jen „Rámcová dohoda“)

Objednatel

Středočeský kraj

se sídlem: Zborovská 11, 150 00 Praha 5 – Smíchov,

IČO: 70891095, DIČ: CZ70891095

Bankovní spojení: PPF banka, a.s., číslo účtu: 4440009090/6000,

(dále jen „Nájemce“)

a

Poskytovatel

CAR4WAY a.s.

se sídlem: Choťánky 166, 290 01 Poděbrady

Zastoupená: Pavlem Loudou – předsedou představenstva

IČ: 25131401

zapsaná v obchodním rejstříku vedeném Městským soudem v Praze oddíl B vložka 4741

(dále jen „Pronajímatel“)

Předmět Objednávky / Vozidlo:

typ vozidla dle přílohy č. 1 Rámcové dohody	[doplnit]
požadované množství vozidel	[doplnit]
datum dodání vozidla	nejpozději do [doplní vybraný účastník při akceptaci Objednávky v souladu s čl. 7.1 Dohody]
místo dodání vozidla	[doplnit]

Doplněním chybějících údajů a podpisem této Objednávky Pronajímatel potvrzuje, že se seznámil s obsahem požadavků Nájemce, že je schopen je beze zbytku splnit, akceptuje je a zavazuje se je plnit v souladu s touto Objednávkou a Rámcovou dohodou.

Okamžikem podpisu této Objednávky jménem či za Pronajímatele se tato Objednávka považuje za Dílčí dohodu ve smyslu čl. 4 Rámcové dohody. Rámcová dohoda tvoří nedílnou součást této Objednávky / Dílčí dohody. Otázky neupravené touto Objednávkou / Dílčí dohodou se v plném rozsahu řídí Rámcovou dohodou.

Detaily o konkrétním poskytnutém Vozidle (výrobce, typ/model, VIN, číslo karoserie, číslo technického průkazu, barva, registrační značka) budou uvedeny v Předávacím protokolu dle čl. 7.8 Rámcové dohody.

V Praze dne [doplnit]

V [doplnit] dne [doplnit]

Nájemce

Pronajímatel

Jméno, příjmení:

Jméno, příjmení:

Funkce:

Funkce:

Příloha č. 6: Nájemné a další platby

Kategorie vozidel	Doba trvání leasingu (v měsících)	Počet vozidel	Roční proběh na 1 vozidlo	Měsíční fixní nájemné za 1 vozidlo (v Kč, bez DPH)
A	48	20	25 000	4.388,00 Kč
B1	48	27	25 000	6.106,00 Kč
B2	48	27	25 000	6.483,00 Kč
C1	24	18	30 000	10.745,00 Kč
C2	24	18	30 000	10.300,00 Kč
D	24	5	30 000	10.555,00 Kč

Pozn.: Kalkulace nájemného vychází z cen dle rámcové kupní smlouvy v příloze č. 12 této smlouvy a cen uvedených v příloze č. 1 této smlouvy.

Další platby

Položka	Výše platby za 1 km (v Kč, bez DPH)
Náhrada za nedosažené kilometry	1,19
Náhrada za přesazené kilometry	A – 1,90
	B1 – 2,90
	B2 – 2,90
	C1 – 3,90
	C2 – 3,90
	D – 4,90

**Příloha č. 7: Katalog akceptovatelných a neakceptovatelných
poškození a opotřebení Vozidel**

Část Vozidla	Akceptovatelná poškození a opotřebení	Neakceptovatelná poškození a opotřebení
Karoserie Vozidla, vrchní lak	<ul style="list-style-type: none"> - Běžný solný efekt - Vlasové a drobné rýhy, škrábance, oděrky, které nezasahují do základního laku - Rýhy a škrábance odstranitelné přešetřením - Mírná poškození dehtem, asfaltem - Opravená poškození od odlétajících kamínků - Snížení lesku karoserie způsobené mytím v mycích linkách a provozem 	<ul style="list-style-type: none"> - Hlubší rýhy a jiná poškození laku, které zasahují do základního laku - Rýhy a škrábance opravitelné jen lakováním - Barevné rýhy způsobené jiným předmětem (např. jiným vozidlem)
Plastové díly, vnější části, hrany, okraje (např. nárazníky, boční lišty, zrcátka atd.)	<ul style="list-style-type: none"> - První znaky solného efektu - Drobné rýhy a oděrky, které nezasahují do základního laku 	<ul style="list-style-type: none"> - Rýhy a oděrky, které zasahují do základního laku - Prasklé, roztržené nebo zlomené plastové díly - Chybějící, případně odtažené nebo odlepené lišty dveří, nárazníků a střechy - Prasklé sklo zrcátka
Kola, disky, pneumatiky	<ul style="list-style-type: none"> - Hloubka profilu pneumatiky min. 1,6 mm v jejím nejslabším místě - Odřené bočnice pneumatiky, pokud nedošlo k proříznutí, natržení, prodření nebo vyboulení pneumatiky - Mírně odřené disky a ráfky kol - Ráfky bez deformací 	<ul style="list-style-type: none"> - Hloubka profilu pneumatiky menší než 1,6 mm v jejím nejslabším místě - Proříznuté, natřené, prodřené nebo viditelně vyboulené pneumatiky - Viditelně deformované, hrubě mechanicky poškozené disky a ráfky
Interiér (čalounění, plastové části atd.)	<ul style="list-style-type: none"> - Běžné opotřebení čalounění vzniklé běžným užíváním (včetně vyblednutí barev) - Běžné opotřebení plastových částí vzniklé běžným užíváním (např. oleštěný volant, prošlapané doplňkové koberce, částečně nebo zcela smazané symboly na ovladačích a řadicí páce) - Běžné opotřebení interiéru vzniklé běžným užíváním (např. ošlapané plastové prahy u dveří) 	<ul style="list-style-type: none"> - Propálené, potřhané, pořezané čalounění - Hrubě znečištěné čalounění odolávající běžnému čištění - Propálené, hrubě poškozené nebo chybějící plastové části - Hrubě znečištěný interiér, který nelze vyčistit suchou cestou - Otvory po demontáži neschválených doplňků a příslušenství
Okna, světla	<ul style="list-style-type: none"> - Běžné poškození čelního skla odletujícími kamínky, menší 	<ul style="list-style-type: none"> - Rozsáhlejší poškození čelního skla odletujícími kamínky v takové

	<p>poškození čelního skla mimo zorné pole řidiče</p> <ul style="list-style-type: none"> - Běžné opotřebení bočních oken a zadního skla, včetně ojedinělých vlasečnicových škrábanců, nebo odřenin od spouštění bočních oken - Běžné opotřebení světlometů a směrovek, včetně odřenin a škrábanců, které nemají vliv na bezpečnost provozu a funkčnost 	<p>hustotě, že je snížena viditelnost z místa řidiče</p> <ul style="list-style-type: none"> - Silně poškozené světlometry a směrovky (např. praskliny, trhliny ve sklech, rozbitá, uštípnutá skla)
Zavazadlový / nákladový prostor	<ul style="list-style-type: none"> - Běžné opotřebení způsobené užíváním – odřeniny, drobné promáčkliny podlahy a stěn včetně vnitřní části dveří nákladového prostoru, nakládací hrana odřená v důsledku nakládání a vykládání nákladu - Otvory po demontáži zařízení dodatečně namontovaného se souhlasem Pronajímatele 	<ul style="list-style-type: none"> - Díry v podlaze nebo na stěnách nákladového prostoru včetně vnitřní části dveří nákladového prostoru - Poškození omezující funkčnost dveří nákladového prostoru - Otvory po demontáži zařízení dodatečně namontovaného bez souhlasu Pronajímatele
Čistota vozidla	<ul style="list-style-type: none"> - Běžné znečištění vozidla, které lze odstranit běžným umytím v mycí lince v základním programu (exteriér), suchou cestou (interiér - čalounění, podlahy, koberce) a otřením vlhkým hadrem (interiér - přístrojová deska, plastové části) 	<ul style="list-style-type: none"> - Znečištění, které nelze odstranit běžným umytím v mycí lince v základním programu (exteriér), suchou cestou (interiér - čalounění, podlahy, koberce) a otřením vlhkým hadrem (interiér - přístrojová deska, plastové části)

Příloha č. 8: Doklady o schválení Vozidel pro provoz na pozemních komunikacích

Pronajímatel předloží doklady o schválení každého nabízeného typu vozidla v běžném provedení pro provoz v České republice, a to rozhodnutí příslušného orgánu o schválení technické způsobilosti typu vozidla nebo typu samostatného technického celku vozidla, osvědčení o schválení technické způsobilosti typu vozidla a základní technický popis schváleného vozidla. Uvedené doklady musí být platné ke dni uzavření Dohody. Pronajímatel dále předloží produktový list (nebo listy) vozidel, z něhož (nebo z nichž) bude patrná přesná identifikace nabízeného typu (nebo typů) vozidel, zejména značka, technické parametry, základní a doplňková výbava apod.

Příloha č. 9: Vzor Předávacího protokolu

Protokol o předání a převzetí Vozidla

na základě Rámcové dohody č. [doplnit] ze dne [doplnit] a Objednávky Nájemce č. [doplnit] ze dne [doplnit] (Dílčí dohody)

Středočeský kraj

se sídlem: Zborovská 11, 150 00 Praha 5 – Smíchov,

IČO: 70891095, DIČ: CZ70891095

Bankovní spojení: PPF banka, a.s., číslo účtu: 4440009090/6000,

(dále jen „Nájemce“)

a

CAR4WAY a.s.

se sídlem: Choťánky 166, 290 01 Poděbrady

Zastoupená: Pavlem Loudou – předsedou představenstva

IČ: 25131401

zapsaná v obchodním rejstříku vedeném Městským soudem v Praze oddíl B vložka 4741

(dále jen „Pronajímatel“)

Předmět předání / Vozidlo:

Výrobce:		Číslo karoserie:	
Typ:		Číslo technického průkazu:	
Registrační značka:		VIN:	
Barva:		Stav tachometru:	
Příslušenství, součásti a dokumenty předávané současně s Vozidlem:			
kopie velkého technického průkazu, osvědčení o registraci vozidla, kopie pojistných smluv a pojistných podmínek ohledně pojištění odpovědnosti z provozu vozidla, havarijního pojištění, pojištění skel vozidla, pojištění proti živelní události a úrazového pojištění, návod k použití, servisní knížka, Driver Set, asistenční karta, potvrzení o oprávnění k používání vozidla, dva klíče, jedno dálkové ovládání, plán údržby, veškeré další povinné příslušenství předepsané příslušnými obecně závaznými právními předpisy			
Stav Vozidla, ukazatel palivové nádrže, poznámky:			

Podpisem tohoto protokolu Nájemce a Pronajímatel potvrzují, že níže uvedeného dne **Nájemce/Pronajímatel** převzal od **Pronajímatele/Nájemce** Vozidlo včetně všech součástí, příslušenství a dokumentace uvedených v tomto protokolu.

V [doplnit] dne [doplnit] v [doplnit] hodin

Nájemce

Pronajímatel

Jméno, příjmení:

Číslo občanského průkazu:

Jméno, příjmení:

Číslo občanského průkazu:

Příloha č. 10: Poddodavatelé Pronajímatele

Louda Auto a.s.

Choťánky 166, 290 01 Poděbrady

IČ: 46358714

Vedená Městským soudem v Praze, oddíl B, vložka 19975

Příloha č. 11: Vzor plné moci

PLNÁ MOC

CAR4WAY a.s.

se sídlem: Choťánky 166, 290 01 Poděbrady

Zastoupená: Pavlem Loudou – předsedou představenstva

IČ: 25131401

zapsaná v obchodním rejstříku vedeném Městským soudem v Praze oddíl B vložka 4741

(dále jen „Společnost“),

tímto zmocňuje

[doplnit jméno]

bytem: [doplnit]

nar.: [doplnit]

(dále jen „Zmocněnec“)

aby zastupoval Společnost u příslušného správního orgánu při jakémkoliv a všech právních jednáních, rozhodnutích či jiných úkonech týkajících se nebo činěných v souvislosti s přihlášením a/nebo odhlášením výstražného zařízení namontovaného na vozidlo ve vlastnictví Společnosti **[doplnit specifikaci vozidla]**.

Zmocněnec je oprávněn činit za výše uvedeným účelem jménem Společnosti veškeré úkony požadované či dovolené právním řádem České republiky, a učinit všechny potřebné kroky a/nebo účelné úkony a opatření a/nebo prohlášení související s výše uvedenou záležitostí.

V _____ dne _____

CAR4WAY a.s.

Jméno: [doplnit]

Funkce: [doplnit]

Příloha č. 12:

RÁMCOVÁ KUPNÍ SMLOUVA

PRO PRODEJ VELKOODBĚRATELŮM

Středočeský kraj

Název velkoobtěratele / spotřebitele

Evidenční číslo RKS je přidělováno při zakládání RKS Prodávajícím v systému Podpory a musí být používáno ve všech odbytových systémech ŠKODA (OVEx/2, Podpory).

Obchodník

název obchodníka: Louda Auto a.s.
číslo obchodníka: 25941
kontaktní osoba: Jan Holanec
telefon: 605296617
e-mail: jan.holanec@louda.cz
obchodní firma: Louda Auto a.s.
sídlo: č.p. 166, 290 01, Choťánky
IČO: 46358714
zapsaná v obchodním rejstříku vedeném Městským soudem v Praze, oddíl B, vložka 19975
bankovní spojení: 5500
číslo účtu: 5688506001/5500
číslo obchodníka: 25941

(dále jen „**Prodávající**“)

a

obchodní firma: Středočeský kraj
sídlo: Zborovská 11, 150 00, Praha 5-Smíchov
IČO: 70891095

(dále jen „Zákazník“)

a

obchodní firma: CAR4WAY a.s.
sídlo: č.p. 166, 290 01, Chot'ánky
IČO: 25131401
zapsaná v obchodním rejstříku vedeném Městským soudem v Praze, oddíl B , vložka 4741

(dále jen „Leasingová společnost“)

uzavírají níže uvedeného dne, měsíce a roku tuto **rámcovou kupní smlouvu**

(dále jen „smlouva“)

Článek I

Předmět smlouvy

1. Zákazník se zavazuje objednat a následně odebrat od Prodávajícího sám nebo prostřednictvím Leasingové společnosti v období 4 (čtyř let) od uzavření této smlouvy (dále jen „Dohodnuté období“) celkem 70 kusů nových vozidel značky ŠKODA (dále jen „Smluvní množství vozidel“) a zaplatit za ně kupní cenu a Prodávající se zavazuje tato vozidla dodat a převést na Zákazníka nebo na Leasingovou společnost vlastnické právo k vozidlům, to vše za podmínek stanovených v této smlouvě a jejích přílohách. Zákazník se zavazuje v případě „Dohodnutého období“ delšího než 12 kalendářních měsíců, že za každý rok trvání této smlouvy (tj. za každé období dvanácti po sobě jdoucích kalendářních měsíců) objedná a následně odebere sám nebo prostřednictvím Leasingové společnosti u Prodávajícího alespoň 3 vozidla z celkového počtu objednaných vozidel.
2. S výjimkou akčních modelů (akčních paketů) obdrží Zákazník množstevní slevu na aktuální generaci modelů Vozidel z prodejního programu společnosti ŠKODA AUTO a.s. platného v den uzavření této smlouvy, a to v závislosti na odebraném množství Vozidel, jestliže na základě této smlouvy Zákazník objedná Vozidla v Dohodnutém období a tato vozidla současně odebere bez zbytečného odkladu, nejpozději však do 15 dnů poté, co k tomu bude Prodávajícím vyzván. Smluvní strany sjednávají, že množstevní sleva na

novou generaci toho kterého modelu Vozidla bude smluvními stranami dodatečně dohodnuta.

3. Akční modely se započítávají do Sjednaného množství vozidel ujednaného v odstavci 1. tohoto článku.
4. Prodávající poskytne Zákazníkovi množstevní slevu ve výši sjednané v příloze č. 2 této smlouvy. Sleva je poskytována z ceníkové ceny vozu pro zákazníka na modely ŠKODA specifikované modelovým klíčem, jak je smluvními stranami sjednáno v příloze č. 2.
5. Na základě této smlouvy a v souladu s jejími podmínkami jsou oprávněny odebírat Vozidla i osoby se sídlem v Evropském hospodářském prostoru a Švýcarsku, které Zákazník přímo či nepřímo kontroluje či které přímo či nepřímo kontrolují Zákazníka. Za přímo či nepřímo kontrolované společnosti se považují takové společnosti, v nichž Zákazník sám či spolu s jinou společností kontrolovanou Zákazníkem anebo nepřímo prostřednictvím jedné či více dceřiných společností drží více než 50 % podíl na základním kapitálu či disponuje takovými právy, která mu umožňují v takovém subjektu vykonávat rozhodující vliv. Za společnosti, které přímo či nepřímo kontrolují Zákazníka, se považují takové společnosti, které drží přímo či nepřímo, samy nebo společně s dalšími kontrolovanými osobami, větší než 50 % podíl na základním kapitálu Zákazníka nebo disponují takovými právy, která jim umožňují u Zákazníka uplatňovat rozhodující vliv. Zákazníkem přímo či nepřímo kontrolované společnosti a společnosti přímo či nepřímo kontrolující Zákazníka – dále jen „Koncernové společnosti“. Jednotlivá Vozidla odebraná Koncernovými společnostmi se započítávají do Sjednaného množství vozidel sjednaného v čl. I. odst. 1. této smlouvy i do objemu Vozidel pro účely výpočtu slevy dle přílohy 2.

Článek II

Povinnosti Zákazníka

1. Zákazník se zavazuje dodržovat povinnosti stanovené v příloze č. 4 této smlouvy („**Obecné povinnosti zákazníků při velkoodběratelském nákupu vozidel**“).
2. Podmínkou poskytnutí množstevní slevy sjednané mezi Prodávajícím a Zákazníkem v příloze č. 2 této smlouvy je zejména splnění povinností Zákazníka:
 - a) provozovat Vozidla výlučně a prokazatelně pro vlastní potřebu nebo pro vlastní podnikatelskou činnost, a to výlučně a prokazatelně zaměstnanci nebo členy orgánů Zákazníka a
 - b) odebrat Smluvní množství vozidel v průběhu Dohodnutého období a
 - c) nezcižit Vozidla po dobu, po kterou jsou pro účely této smlouvy považována za nová. Vozidla se považují za nová po dobu dvanácti (12) měsíců od jejich odebrání

Zákazníkem, nebo pokud mají najeto méně než šest tisíc (6000) kilometrů, přičemž je rozhodující to kritérium, které nastane později,

- d) pověřit odpovědnou osobu Zákazníka k vystavování plných mocí pro ŠKODA AUTO nebo pro společností ŠKODA AUTO a.s. určenou osobu jako zmocněnců k podávání žádostí o výdej údajů z registru silničních vozidel a k jejich převzetí jménem Zákazníka, a to k jakémukoliv Vozidlu odebranému Zákazníkem v souladu s touto smlouvou, přičemž toto pověření a jakákoliv plná moc může být po dobu platnosti této smlouvy odvolána pouze za podmínky, že bude nahrazena novou plnou mocí stejného rozsahu, přičemž pověřeným bude jiná osoba. Zákazník a Prodávající sjednávají, že ustanovení odst. 2., písm. d) a odst. 3. tohoto článku se neuplatní na Vozidla odebraná Leasingovou společností pro Zákazníka.
3. Zákazník tímto pověřuje níže uvedenou osobu k vystavování plných mocí pro ŠKODA AUTO a.s. nebo pro společností ŠKODA AUTO a.s. určenou osobu jako zmocněnce k podání žádostí o výdej údajů z registru silničních vozidel a k jejich převzetí jménem Zákazníka, a to k jakémukoliv Vozidlu odebranému Zákazníkem v souladu s touto smlouvou. Zákazníkem pověřenou osobou ve smyslu výše uvedeném je:

jméno a příjmení:

bydliště:

datum narození:

tel.:

email:

Toto pověření může být po dobu platnosti této smlouvy odvoláno pouze za podmínky, že bude nahrazeno novým pověřením stejného rozsahu, přičemž pověřeným bude jiná osoba.

4. Zákazník je povinen kdykoliv na výzvu Prodávajícího nebo na výzvu ŠKODA AUTO a.s. vystavit a doručit těmto subjektům seznam Zákazníkem odebraných Vozidel.
5. Veškeré povinnosti stanovené v tomto čl. II se vztahují též na každou Koncernovou společnost.

Článek III

Ostatní ujednání

1. Tato smlouva má povahu rámcové kupní smlouvy a bude naplňována vzájemně odsouhlasenými objednávkami jednotlivých Vozidel mezi Zákazníkem a Prodávajícím, případně mezi Leasingovou společností a Prodávajícím (tj. dílčími kupními smlouvami).

2. Kupní cena a cena za další poskytnuté služby je splatná po předání předmětu koupě, nejpozději však do 10 dnů ode dne vystavení faktury Prodávajícím. Jestliže je Zákazník v prodlení se zaplacením kupní ceny, má Prodávající právo odstoupit od kupní smlouvy na základě písemného prohlášení a Zákazník je povinen neprodleně vydat předmět koupě Prodávajícímu.
3. Jestliže je Zákazník v prodlení se zaplacením kupní ceny, je povinen zaplatit úrok z prodlení ve výši 0,3 % z dlužné částky za každý den prodlení.
4. Pokud dojde u Prodávajícího nebo jeho dodavatelů k prodlení s dodáním předmětu koupě způsobeného okolnostmi vylučujícími odpovědnost, není Prodávající odpovědný za vzniklé prodlení. Za okolnost, jež vylučuje odpovědnost Prodávajícího, se považuje překážka, jež nastala nezávisle na vůli Prodávajícího a brání mu ve splnění jeho povinnosti, jestliže nelze rozumně předpokládat, že by Prodávající tuto překážku nebo její následky odvrátil nebo překonal a dále, že by v době vzniku překážku předvídal.
5. Zákazník i Prodávající jsou povinni označit každou objednávku učiněnou v rámci této smlouvy správně evidenčním číslem smlouvy.
6. Veškerá ujednání mezi Prodávajícím a Zákazníkem musí mít písemnou podobu.

Článek IV

Ujednání pro případ koupě Leasingovou společností

1. Vozidla dle článku I, odst. 1 této smlouvy mohou být objednávana a odebírána Leasingovou společností v rámci operativního nebo finančního leasingu. V takovém případě je Leasingová společnost v postavení kupujícího dle této smlouvy a Zákazník je v postavení leasingového nájemce. Vozidla odebraná Leasingovou společností se započítávají do Smluvního množství vozidel dle článku I, odst. 1 této smlouvy.
2. Leasingová společnost objednává vozidlo na základě požadavku Zákazníka. Na každé takové objednávce bude uveden následující text:
 - a) operativní leasing „**obchodní firma leasingové společnosti**“,
 - b) uživatel: „**obchodní firma Zákazníka**“.
3. Zákazník musí být uveden na každé dílčí kupní smlouvě/potvrzené objednávce uzavřené mezi Prodávajícím a Leasingovou společností a na každé faktuře vystavené Prodávajícím na Leasingovou společnost jako Nájemce.
4. Leasingová společnost je povinna kdykoliv na výzvu Prodávajícího nebo na výzvu ŠKODA AUTO a.s. vystavit a doručit těmto smluvním stranám seznam vozidel, která byla odebraná Leasingovou společností dle podmínek této smlouvy, a zároveň byla pronajata Zákazníkovi.

Článek V

Případy podstatného porušení smlouvy

Případ podstatného porušení této smlouvy nastane, jestliže Zákazník poruší jakoukoliv povinnost Zákazníka dle článku II této smlouvy (dále jen „Případ porušení“).

Článek VI

Sankce

1. Jestliže Zákazník nesplní kteroukoliv svoji povinnost stanovenou v článku II, odst. 2, písm. a) nebo c) této smlouvy, je Zákazník povinen uhradit Prodávajícímu smluvní pokutu ve výši všech poskytnutých slev podle této smlouvy na každé Vozidlo, u kterého došlo k porušení výše uvedené povinnosti Zákazníka, nedohodnou-li se smluvní strany jinak.
2. Jestliže Zákazník nesplní svoji povinnost odebrat Smluvní množství vozidel v průběhu Dohodnutého období, která je stanovená v článku II, odst. 2, písm. b) této smlouvy, je Zákazník povinen uhradit Prodávajícímu smluvní pokutu ve výši všech poskytnutých slev za každé neodebrané Vozidlo, k jehož odběru se touto smlouvou zavázal, nedohodnou-li se smluvní strany jinak.
3. Jestliže Zákazník nesplní svoji povinnost stanovenou v článku II., odst. 2, písm. d) této smlouvy, je Zákazník povinen zaplatit Prodávajícímu smluvní pokutu ve výši ve výši všech poskytnutých slev za každý případ porušení této povinnosti, nedohodnou-li se smluvní strany jinak.
4. Zákazník je povinen zaplatit smluvní pokutu nejpozději do tří (3) dnů od doručení výzvy Prodávajícího k zaplacení. Zaplacení smluvní pokuty se nedotýká nároku Prodávajícího na náhradu škody.

Článek VII

Ukončení smlouvy

1. Prodávající je oprávněn odstoupit od smlouvy z následujících důvodů:
 - a) nastane Případ porušení;
 - b) došlo k podání insolvenčního návrhu proti Zákazníkovi nebo Zákazník zastavil platby vůči svým věřitelům;
 - c) Zákazník vstoupí do likvidace;
 - d) proti Zákazníkovi bude zahájen výkon rozhodnutí nebo exekuce;
 - e) Leasingová společnost nesplní svoji povinnost stanovenou v čl. IV. odst. 4. této smlouvy.

2. Odstoupení od smlouvy musí být učiněno písemně a je účinné okamžikem doručení příslušné smluvní straně. Odstoupení od smlouvy se nedotýká nároků na smluvní pokutu a náhradu škody.

Článek VIII

Závěrečná ustanovení

1. Tato smlouva může být měněna a doplňována pouze písemně.
2. Zákazník souhlasí s tím, že ŠKODA AUTO a.s. nebo společností ŠKODA AUTO a.s. pověřená osoba bude u Zákazníka v průběhu trvání této smlouvy provádět měření zákaznické spokojenosti. Pro tyto účely Zákazník uvádí kontaktní údaje na osobu, která bude společnosti ŠKODA AUTO a.s. nebo společností ŠKODA AUTO a.s. pověřené osobě k dispozici:

jméno a příjmení:
tel., mail:
3. Měření zákaznické spokojenosti bude prováděno tak, aby Zákazníka nepřiměřeně neobtěžovalo.
4. Následující přílohy tvoří nedílnou součást této smlouvy:
 - a) Příloha č. 1 Výpis z obchodního rejstříku Zákazníka,
 - b) Příloha č. 2 Slevy dohodnuté mezi Prodávajícím a Zákazníkem,
 - c) Příloha č. 3 Obecné povinnosti zákazníků při velkoodběratelském nákupu vozidel,
 - d) Příloha č. 4 Čestné prohlášení o velikosti vozového parku
5. Veškerá ustanovení této smlouvy se považují za důvěrná. Z tohoto důvodu je žádná ze smluvních stran neposkytne k dispozici třetím osobám a přijme veškerá opatření, aby se smlouva nedostala do nepovoláných rukou. To neplatí v případě, kdy je poskytnutí informací o obsahu této smlouvy v souladu s právem vyžadováno orgánem veřejné moci.

Prodávající: Louda Auto a.s.

Razítko:  Louda Auto a.s.
Chofánky 166
260 01 Poděbrady
Tel: 325 600 706
www.louda.cz

Podpis: 

Datum: 25.1.2018

Jmenovka TOMÁŠ MORAVEC
:

Zákazník: Středočeský kraj

Razítko: 

Podpis: 

Datum: 5-02-2018

Jmenovka JOSEF ŠIHÁK

Leasingová společnost: CAR4WAY a.s.

Razítko:  CAR 4 WAY
CAR SHARING
CAR4WAY a.s.
Chofánky 166, 260 01 Poděbrady
DIČ: CZ699002678 www.car4way.cz

Podpis: 

Datum: 25.1.2018

Jmenovka HYNEK HONOLTA

Příloha č. 1 k Rámcové kupní smlouvě

25. 1. 2018

RES-Středočeský kraj

Výpis z Registru ekonomických subjektů ČSÚ v ARES

(Datum aktualizace databáze: 31.12.2017)
Tento výpis má pouze informativní charakter, výpis nemusí obsahovat nejaktuálnější údaje a nemá žádnou právní moc.

Základní údaje

IČO: 70891095
obchodní firma: Středočeský kraj
statistická právní forma: 804 - Kraj
datum vzniku: 12.11.2000

sídlo: 15000 Praha - Smíchov, Zborovská 81/11
ZÚJ: 500143 - Praha 5
okres: CZ0100 - Praha

Klasifikace ekonomických činností - CZ-NACE

84110: Všeobecné činnosti veřejné správy

Statistické údaje

institucionální sektor: podle ESA2010 13130 - Místní vládní instituce
velikostní kat. dle počtu zam.: 500 - 999 zaměstnanců

Tento výpis byl pořízen prostřednictvím IS ARES dne 25.1.2018 v 08:51:11
Copyright © 2018, Ministerstvo financí ČR, ares@mfc.cz

Příloha č. 2 k Rámcové kupní smlouvě

Slevy dohodnuté mezi Prodávajícím a Zákazníkem

Model	Modelový klíč	Sleva v %*
Citigo I. generace	NF	-
Citigo G-TEC I. generace	NF**CV	-
Fabia III. generace	NJ	23,5
Rapid I. generace	NH	-
Octavia III. generace	5E	27
Octavia G-TEC III. generace	5E**K*	-
Karoq I. generace	NU	-
Superb III. generace	3V	27,5
Kodiaq I. generace	NS	-

* Smluvní strany sjednávají, že množstevní sleva na novou generaci toho kterého modelu vozidla bude smluvními stranami dodatečně dohodnuta.

Příloha č. 4 k Rámcové kupní smlouvě

Obecné povinnosti zákazníků při velkoodběratelském nákupu vozidel

1. Zákazník je povinen odebrat od Prodávajícího sám nebo prostřednictvím Leasingové společnosti v Dohodnutém období Smluvní množství vozidel, jak je ujednáno ve Smlouvě.
2. Zákazník ani Leasingová společnost nezcdí Vozidla, která odebere nebo užívá dle podmínek sjednaných Smlouvou, za účelem dosažení zisku po dobu, po kterou jsou Vozidla nová. Vozidla se považují za nová po dobu dvanácti (12) měsíců od jejich odebrání Zákazníkem či prostřednictvím Leasingové společnosti, nebo pokud mají najeto méně než šest tisíc (6000) kilometrů, přičemž je rozhodující to kritérium, které nastane později. Tuto povinnost Zákazník nemá ohledně Vozidel, která byla odcizena, nebo v důsledku nehody tak těžce poškozena, že je není možné z hlediska hospodárnosti opravit. Odcizení Vozidla je nutno doložit, např. policejním protokolem. Stav úplného poškození Vozidla musí potvrdit Prodávající a společnost ŠKODA AUTO a.s. je oprávněna přezkoumat tento stav.
3. Za účelem přezkoumání plnění podmínek sjednaných smluvními stranami v bodě 2. těchto Obecných povinností zákazníků při velkoodběratelském nákupu vozidel je Zákazník povinen pověřit odpovědnou osobu Zákazníka k vystavování plných mocí pro ŠKODA AUTO a.s. nebo pro společnost ŠKODA AUTO a.s. určenou osobu jako zmocněnců k podávání žádostí o výdej údajů z registru silničních vozidel k jakémukoliv Vozidlu

odebranému dle Smlouvy a k jejich převzetí jménem Zákazníka. Pověření odpovědné osoby ve smyslu tohoto bodu může být po dobu platnosti Smlouvy odvoláno pouze za podmínky, že bude nahrazeno novým pověřením stejného rozsahu, přičemž pověřeným bude jiná osoba. Dále jsou Prodávající a ŠKODA AUTO a.s., a to každý samostatně, oprávněni požadovat od Zákazníka k nahlédnutí originál osvědčení o registraci (technický průkaz) jakéhokoli Vozidla odebraného Zákazníkem dle Smlouvy. Zákazník je povinen originál osvědčení o registraci vozidla předložit k nahlédnutí nejpozději do sedmi (7) dnů od doručení výzvy k jeho předložení.

4. Povinnost Zákazníka dle bodu 3. se neuplatní na Vozidla odebraná prostřednictvím Leasingové společnosti.

5. Zákazník je povinen kdykoliv na výzvu ŠKODA AUTO a.s. vystavit a doručit společnosti ŠKODA AUTO a.s. seznam Zákazníkem odebraných vozidel.

Jestliže Vozidlo bude odebráno prostřednictvím Leasingové společnosti a Zákazník bude v postavení leasingového nájemce daného Vozidla, je Leasingová společnost povinna kdykoliv na výzvu ŠKODA AUTO a.s. vystavit a doručit společnosti ŠKODA AUTO a.s. seznam vozidel, která byla odebraná prostřednictvím Leasingové společnosti dle podmínek Smlouvy a zároveň byla pronajata Zákazníkovi.

Množstevní sleva není poskytována na akční modely. Akční modely stanoví ŠKODA AUTO a.s.

Svým níže uvedeným podpisem potvrzujeme, že jsme se seznámili s těmito Obecnými povinnostmi, které tvoří nedílnou součást Smlouvy, souhlasíme s nimi a nemáme vůči nim žádné výhrady.

Datum:
Zákazník:
Podpis:
Jmenovka:

Datum:
Leasingová společnost:
Podpis:
Jmenovka:

Příloha č. 5 k Rámcové kupní smlouvě
Čestné prohlášení o velikosti vozového parku

Čestné prohlášení o velikosti vozového parku

Já, níže podepsaný oprávněný zástupce společnosti
obchodní firma:

IČO:

zapsané v obchodním rejstříku vedeném soudem v oddíl, vložka
.....

čestně prohlašuji,

že velikost aktivního vozového parku provozovaného výše uvedenou společností v České republice činí kusů osobních vozidel k datu podepsání tohoto čestného prohlášení.

Prohlašuji dále, že skutečnosti uvedené v tomto čestném prohlášení, které je přílohou č. 5 „Rámcové kupní smlouvy“, jsou úplné a pravdivé.

V dne

podpis:

jméno a příjmení:

.....

funkce:

.....

razítko společnosti:

.....

