



EVROPSKÁ UNIE
EVROPSKÝ FOND PRO REGIONÁLNÍ ROZVOJ
ŠANCE PRO VÁŠ ROZVOJ



Smlouva o dílo na Dodávku optického propojení TCK

Č. smlouvy objednatele:

Č. smlouvy dodavatele:

Objednatel: Středočeský kraj
se sídlem: Zborovská 11, 150 21 Praha 5
zastoupený: Ing. Zuzanou Moravčíkovou, náměstkyní hejtmána pro oblast investic a veřejných zakázek
IČ: 70891095
DIČ: CZ70891095
bankovní spojení: PPF banka a.s.
číslo účtu: 4440009090/6000

(dále jen „objednatel“)

a

Dodavatel:
Název / obchodní firma: O2 Czech Republic a.s.
se sídlem: Za Brumlovkou 266/2, 140 22 Praha 4
IČ: 60193336
DIČ: CZ60193336
zapsaná v OR vedeném Městským soudem v Praze oddíl B, vložka 2322
bankovní spojení: Komerční banka, a.s., č.ú.: 69700-021/0100
jednající: Petr Krutký, Account Manager, na základě Pověření ze dne 20.04.2015

(dále jen „dodavatel“)

(Objednatel a dodavatel společně dále jen „smluvní strany“)

Smluvní strany uzavírají tuto smlouvu o dílo (dále jen „smlouva“) s použitím příslušných ustanovení zákona č. 121/2000 Sb., o právu autorském, o právech souvisejících s právem autorským a o změně některých zákonů, ve znění pozdějších novel, jako i některými dalšími zvláštními právními předpisy upravujícími závazné podmínky ve vztahu k předmětu plnění této smlouvy uzavírané mezi dodavatelem a objednatelem.

Veřejná zakázka je realizována v rámci projektu „Krajské služby eGovernmentu Středočeského kraje“, registrační číslo CZ.1.06/2.1.00/19.09274, číslo výzvy 19, spolufinancovaného Evropskou unií z integrovaného operačního programu (IOP), prioritní osa 2 Zavádění ICT v územní správě, oblast podpory 2.1 zavádění ICT v územní správě.

I. Úvodní ustanovení

1. Smluvní strany uzavírají tuto smlouvu na základě výsledku výběrového řízení na dodávky a služby pod názvem „**Dodávka optického propojení TCK**“, realizovaného dle zákona č. 137/2006 Sb., o veřejných zakázkách, ve znění pozdějších předpisů, (dále jen „zákon“).
2. Dodavatel prohlašuje, že je, s ohledem na předmět plnění, se kterým se náležitě seznámil, odborně způsobilý ke splnění všech svých závazků podle této smlouvy.
3. Dodavatel prohlašuje, že se detailně seznámil s rozsahem a povahou díla dle této smlouvy, že jsou mu známy veškeré technické, kvalitativní a jiné podmínky nezbytné k realizaci tohoto díla a že disponuje takovými kapacitami a odbornými znalostmi, které jsou nezbytné pro realizaci tohoto díla za dohodnutou nejvýše přípustnou smluvní cenu uvedenou ve smlouvě, a to rovněž ve vazbě na jím prokázanou kvalifikaci pro plnění této veřejné zakázky.

II. Předmět smlouvy

1. Předmětem této smlouvy (dále též „dílo“) je dodání implementační analýzy (studie), dodání potřebných optických sítí na území města Kladna a aktivních prvků, včetně dodávky kompletní dokumentace. Smlouva vymezuje platební podmínky za provedení díla a nastavuje některá kritéria pro následnou podporu a údržbu díla.
2. Dílo na základě této smlouvy se dále podrobněji specifikuje takto:
 - 2.1 vytvoření optických sítí kraje na území města Kladno a v součinnosti Statutárního města Kladno (SM Kladno).
 - 2.2 Dodávka HW doplňujícího dodávku optických sítí.
 - 2.3 Zpracování implementační analýzy (studie).
 - 2.4 Dodání kompletní dokumentace a zaškolení administrátorů.
 - 2.5 Záruční a pozáruční servis.¹Detailní specifikaci díla obsahuje technická specifikace, jež je přílohou č. 1 této smlouvy. Dodavatel se zavazuje provést dílo v souladu s technickou specifikací a Studií proveditelnosti „Krajské služby eGovernmentu Středočeského kraje“, (dále jen „studie proveditelnosti“).
3. Dodavatel se zavazuje v souladu s touto smlouvou realizovat dílo řádně a včas, a to ve formě technického řešení a následné dodávky a řádného předání do provozu včetně odpovídajících měřících protokolů.
4. Dodavatel se zavazuje provést dílo podle této smlouvy a v souladu se všemi podmínkami a požadavky objednatele a takto jej předat objednateli ve lhůtě dle čl. III. této smlouvy.
5. Dodavatel se zavazuje provést dílo v souladu s platnými právními předpisy, jakož i v souladu se všemi normami obsahujícími technické specifikace a technická řešení, technické a technologické postupy nebo jiná určující kritéria k zajištění, že materiály, výrobky, postupy a služby vyhovují předmětu plnění, jakož i ostatní závazné dokumentaci.
6. Dodavatel se zavazuje poskytovat pro objednatele po předání díla podporu a záruční a pozáruční servis vybudovaných optických sítí a souvisejících technologií a prvků na základě samostatné smlouvy o poskytování servisní (záruční a pozáruční) smlouvy.
7. Dodavatel prohlašuje, že předmět smlouvy není plněním nemožným a že smlouvu uzavírá po pečlivém zvážení všech možných důsledků. Dodavatel dále prohlašuje, že se seznámil s předmětem smlouvy a že dílo může být dokončeno způsobem a v termínech stanovených ve smlouvě.

¹ Tato smlouva definuje záruku díla, vlastní servis optických sítí bude nastaven na základě jiné servisní smlouvy.

8. Objednatel se zavazuje zaplatit dodavateli za řádně provedené dílo a zajistit následnou podporu (záruční a pozáruční servis).
9. Dodavatel prohlašuje, že jím poskytované plnění dle této smlouvy odpovídá všem požadavkům vyplývajícím z platných právních předpisů, které se na toto plnění vztahují.
10. Dílo se považuje za bezvadné, pokud má všechny vlastnosti v souladu s technickou specifikací, touto smlouvou, Studii proveditelnosti a implementační studií a pokud plní svou funkci v souladu se zadáním v technické specifikaci a v souladu touto smlouvou, Studii proveditelnosti a implementační studií.

III.

Doba a místo plnění

1. Dodavatel se zavazuje zahájit provádění díla bezodkladně po podpisu smlouvy a dokončit a předat dílo objednateli nejpozději však do 31.10.2015.
2. Dodavatel se zavazuje, že dodávku zrealizuje podle následujícího harmonogramu:

Fáze projektu	Termín plnění, maximální délka procesu Jiná upřesnění
Investiční fáze	
Zahájení projektu	neprodleně po podpisu smlouvy (smluv)
Implementační analýza (studie)	max. do 30 dní od zahájení projektu
Oponentura, doplnění analýzy, akceptace implementační analýzy (studie)	max. do 15 dnů od předání analýzy
Výstavba optických sítí na území Kladno, dodávka HW	max. do 90 dnů od podpisu smlouvy
Kontrola, měření, měřicí protokoly	do 10 dnů od ukončení výstavby a dodávky
Uvedení do provozu, předání dokumentace	Po předání optických tras a protokolů
Akceptace	Po uvedení do rutinního provozu, nejpozději do 31.10.2015
Nejzazší termín ukončení zakázky je 31.10.2015, nepřekročitelný!	
V rámci počítání času v této tabulce harmonogramu jsou uvedeny kalendářní dny (den=kal. den)	

3. Dílo bude předáno objednateli na základě oběma stranami podepsaného písemného předávacího protokolu s jednotlivými objednatelům odsouhlasenými položkami díla dle čl. II. odst. 2 této smlouvy, (dále jen „předávací a akceptační protokol“).
4. Po předání díla se dodavatel zavazuje zajistit plnou podporu a údržbu (maintenance) díla a jeho bezchybný provoz na základě servisní smlouvy, resp. servisních smluv a to nejméně do roku 2020 (dále jen „doba udržitelnosti“).
5. Místo plnění je: sídlo Středočeského kraje, území města Kladna, prostor SVKK, nemocnice Kladno.

IV.

Cena za provedení díla

1. Celková cena za provedení díla a jeho následnou podporu a údržbu činí 2 799 073,12 Kč (slovy: dvě miliony sedm set devadesát devět tisíc sedm set desátí korun českých a dvanáct haléřů) bez DPH; částka 21% DPH činí 587 805,36 Kč (slovy: pět set osmdesát sedm tisíc osm set pět korun českých a třicet šest haléřů). Celková výše ceny s DPH činí 3 386 878,48 Kč (slovy: tři miliony tři sta osmdesát šest tisíc osm set sedm set desátí korun českých a čtyřicet osm haléřů). Cena je stanovena jako cena celková, úplná za plnění celého díla dle této smlouvy, bez variant a nepřekročitelná a zahrnuje veškeré náklady dodavatele spojené s realizací předmětu smlouvy.

2. Podrobná kalkulace ceny, která obsahuje ocenění jednotlivých dílčích plnění díla a jeho následné podpory a údržby a je uvedena v příloze č. 2 smlouvy a tvoří nedílnou součást této smlouvy.
3. Dodavatel prohlašuje, že součástí ceny díla je veškeré plnění, které se na základě smlouvy zavázal objednateli dodat.
4. Součástí ceny díla jsou i služby a dodávky, které v technické specifikaci nebo v této smlouvě nejsou výslovně uvedeny, ale dodavatel jakožto odborník o nich ví nebo má vědět, že jsou nezbytné pro provedení díla.
5. Cenu za plnění veřejné zakázky je možné měnit pouze v případě:
 - a) změny sazby DPH;
 - b) nebude-li některé plnění na žádost objednatele provedeno; v takovém případě bude celková cena přiměřeně snížena, a to použitím kalkulací, kterými dodavatel takové práce ocenil při sestavení své nabídky podané v rámci zadávacího řízení.

V.

Platební podmínky

1. Nárok na odměnu dle této smlouvy vzniká dodavateli v návaznosti na řádnou a včasnou realizaci díla nebo jeho části dle technické specifikace, jeho předání dodavatelem a převzetí objednatelem.
2. V souladu s ust. § 21 odst. 8 zákona č. 235/2004 Sb., o DPH, ve znění pozdějších předpisů, a v souladu s čl. III. této smlouvy si sjednávají smluvní strany dílčí plnění. Dodavatel je oprávněn vystavit fakturu – daňový doklad za předpokladu, že příslušné dílčí plnění dle technické specifikace bylo dodáno řádně dle dohodnutých specifikací a v termínu dle smlouvy a schváleného (dílčího) akceptačního protokolu.
3. Vyúčtování ceny za provedení díla provede dodavatel na základě daňového dokladu – faktury splňující veškeré podstatné náležitosti dle zvláštních právních předpisů, zejména zákona č. 235/2004 Sb., o dani z přidané hodnoty, ve znění pozdějších předpisů a zákona č. 563/1991 Sb., o účetnictví, ve znění pozdějších předpisů. Faktura bude obsahovat jednotlivé položky dle přílohy č. 2 této smlouvy. Všechny položky z přílohy č. 2 této smlouvy, které byly dodavatelem objednateli dodány v rámci této smlouvy, musí být vyfakturovány.
4. Dodavatel, plátc DPH, vystaví na objednatelem odsouhlasené zdanitelné plnění fakturu, jejíž nedílnou součástí bude objednatelem odsouhlasený akceptační protokol. Faktury budou objednateli předány ve dvou originálech a budou obsahovat informaci, že se jedná o projekt IOP „Krajské služby eGovernmentu Středočeského kraje“, číslo CZ.1.06/2.1.00/19.09274, (dále jen „Projekt“).
5. Faktura musí obsahovat číslo smlouvy, číslo účtu dodavatele a všechny údaje uvedené v § 29 zákona č. 235/2004 Sb., o dani z přidané hodnoty, v platném znění.
6. Faktury jsou splatné do 30 kalendářních dnů ode dne jejich doručení objednateli, pokud se obě smluvní strany nedohodnou jinak.
7. Objednatel je oprávněn do data splatnosti vrátit fakturu, která neobsahuje požadované náležitosti nebo není doložena kopií potvrzeného příslušného akceptačního protokolu, a která obsahuje jiné cenové údaje nebo jiný druh plnění než dohodnuté v smlouvě s tím, že nová doba splatnosti opravené faktury začíná znovu běžet ode dne jejího doručení objednateli.

8. Faktura je považována za uhrazenou okamžikem odepsání příslušné částky z účtu objednatele ve prospěch dodavatele.
9. Objednatel neposkytuje zálohové platby.
10. Ustanovení tohoto článku platí přiměřeně i pro vystavení jednotlivých faktur dodavatelem objednateli za následnou podporu a údržbu díla dle této smlouvy během doby udržitelnosti.

VI.

Splnění a předání díla

1. Řízení o akceptaci předaného díla nebo jeho části je zahájeno dnem předání plnění a je ukončeno podpisem akceptačního protokolu objednatelem a dodavatelem. Objednatel potvrdí akceptační protokol pouze v případě, že dodavatelem předané plnění splňuje podmínky a vlastnosti dané technické specifikaci, smlouvou, Studií proveditelnosti a implementační studií. Dílo zhotovené dodavatelem podle této smlouvy bude předáno objednateli na základě akceptačního protokolu o předání a převzetí díla podepsaného oprávněnými zástupci smluvních stran.
2. Věcný a časový harmonogram plnění poskytovaný dodavatelem podle smlouvy je závazně stanoven v čl. III. této smlouvy a v příloze č. 3 této smlouvy.
3. Veškeré dodatečně zjištěné nedostatky, nedodělky a vady, resp. rozpor s dohodnutými vlastnostmi díla budou dodavateli po jejich zjištění písemně oznámeny (dále jen „oznámení o nedodělcích a vadách“). Veškeré nedostatky, nedodělky a vady musejí být dodavatelem odstraněny ve lhůtách stanovených v čl. IX. této smlouvy po doručení písemného oznámení o nedodělcích a vadách.
4. Objednatel je oprávněn v průběhu plnění (provádění díla) požadovat zprávy o průběžném stavu plnění a dodavatel je povinen tyto pravdivé zprávy objednateli bez zbytečného odkladu podat. Objednatel pro kontakt s dodavatelem v průběhu realizace plnění určí odpovědnou osobu (osoby).

VII.

Další povinnosti smluvních stran

1. Dodavatel se dále zavazuje:
 - a) dodat řádně a včas plnění podle této smlouvy bez faktických a právních vad, zároveň se zavazuje, že dílo bude fungovat v souladu s podmínkami uvedenými v technické specifikaci, smlouvě, Studii proveditelnosti, implementační studií a v souladu s aktuální administrátorskou a uživatelskou dokumentací, to vše po celou záruční dobu a dobu udržitelnosti;
 - b) postupovat při plnění předmětu smlouvy s odbornou péčí, podle nejlepších znalostí a schopností, sledovat a chránit oprávněné zájmy objednatele a postupovat v souladu s jeho pokyny a interními předpisy souvisejícími s předmětem plnění smlouvy (či jejích dílčích částí), které objednatel dodavateli poskytne nebo s pokyny jím pověřených osob;
 - c) poskytnout objednateli veškerou nezbytnou součinnost k naplnění účelu smlouvy; včetně poskytnutí příslušné uživatelské a administrátorské dokumentace k veškerému implementovanému softwaru a jeho nastavení,
 - d) udržovat v platnosti po celou dobu plnění závazků ze smlouvy pojištění odpovědnosti za škodu způsobenou dodavatelem třetí osobě, přičemž limit pojistného plnění vyplývající z pojistné smlouvy nesmí být nižší, než je stanoveno v zadávací dokumentaci;

- e) udržovat v platnosti po celou dobu plnění závazků ze smlouvy certifikáty a osvědčení stanovené technickou specifikací, vztahující se k dodavateli a osobám, které se budou podílet na provádění díla;
- f) provádět svoje činnosti tak, aby nebyl v nadbytečném rozsahu omezen provoz pracovišť objednatele, zejména v úředních hodinách.

2. Dodavatel dále:

- a) souhlasí s tím, aby subjekty oprávněné dle zákona č. 320/2001 Sb., o finanční kontrole ve veřejné správě a o změně některých zákonů (zákon o finanční kontrole), ve znění pozdějších předpisů, provedly finanční kontrolu závazkového vztahu vyplývajícího ze smlouvy s tím, že se dodavatel podrobí této kontrole a bude působit jako osoba povinná ve smyslu ustanovení § 2 písm. e) uvedeného zákona;
- b) souhlasí se zveřejněním smlouvy v souladu s povinnostmi objednatele podle právních předpisů o svobodném přístupu k informacím;
- c) bere na vědomí a souhlasí s tím, že v rámci plnění této smlouvy bude objednatel oprávněn určit třetí osobu a pověřit ji výkonem dohledu nad realizací díla na straně objednatele, popř. též řízením realizace, řízením kvality, akceptačním řízením a administrací provedení díla. Dodavatel se zavazuje respektovat a akceptovat tuto určenou osobu a spolupracovat s ní dle pokynů objednatele;
- d) souhlasí s tím, že vypracuje implementační studii, kterou nejpozději do 20 dnů od zahájení realizace projektu předá objednateli k odsouhlasení. Pokud objednatel nebude souhlasit se zněním výše uvedeného dokumentu, odešle jej s připomínkami nejpozději do 15 dnů od předání zpět dodavateli. Dodavatel je povinen dokument v intencích těchto připomínek upravit a nejpozději do 15 dnů od převzetí jej předat objednateli k odsouhlasení. Porušení výše uvedených lhůt bude znamenat akceptaci posledně navrženého znění;
- e) je zavázán seznamem subdodavatelů včetně jejich identifikačních údajů v souladu s ust. § 17 písm. d) zákona o veřejných zakázkách, který je přílohou této smlouvy. Tato příloha obsahuje specifikace částí díla, které budou prováděny příslušným subdodavatelem;
- f) se zavazuje vzhledem ke spolufinancování provedení díla ze strany Evropské unie, archivovat originální vyhotovení smlouvy včetně jejích dodatků, originály účetních dokladů a dalších dokladů vztahujících se k realizaci předmětu této smlouvy po dobu 10 let od zániku této smlouvy, minimálně však do roku 2021. Po tuto dobu je dodavatel povinen umožnit osobám oprávněným k výkonu kontroly projektů provést kontrolu dokladů souvisejících s plněním této smlouvy. Dodavatel je povinen zajistit, aby tuto povinnost plnili i jeho partneři, subdodavatelé a dodavatelé podílející se na realizaci díla;
- g) je povinen všechny písemné zprávy, písemné výstupy a prezentace týkající se předmětu plnění této smlouvy opatřit vizuální identitou projektů dle Pravidel pro provádění informačních a propagačních opatření (viz příloha č. 4 Příručky pro žadatele a příjemce finanční podpory v rámci Integrovaného operačního programu pro prioritní osu 2, oblast intervence 2.1. Výzva č. 19). Dodavatel prohlašuje, že ke dni nabytí účinnosti této smlouvy je s těmito pravidly seznámen. V případě, že v průběhu plnění této Smlouvy dojde ke změně těchto pravidel, je objednatel povinen o této skutečnosti dodavatel bezodkladně informovat;
- h) je vázán svoji nabídkou po celou dobu realizace zakázky.

VIII.

Vlastnické právo a právo užití díla

1. Vlastnické právo k hmotným součástem díla (či jeho dílčích částí) přechází na objednatele předáním a převzetím takové hmotné součásti díla (či jeho dílčí části). Do doby než na objednatele přejde vlastnické právo k hmotným součástem díla (či jeho dílčí části), poskytuje dodavatel objednateli k takové součásti díla (či jeho dílčí části) oprávnění k výkonu práva ji užit všemi způsoby nezbytnými pro splnění účelu smlouvy a řádné užívání díla. Cena za hmotné součásti díla je již zahrnuta v ceně díla.
2. Pokud bude součástí díla i plnění, které naplňuje znaky díla ve smyslu zákona č. 121/2000 Sb., o právu autorském, o právech souvisejících s právem autorským a o změně některých zákonů (autorský zákon), ve znění pozdějších předpisů, poskytuje tímto dodavatel objednateli oprávnění k výkonu práva dílo užit ke všem způsobům užití, v rozsahu neomezeném a nezbytném pro řádné užívání díla dle této smlouvy.
3. Dodavatel dnem předání díla poskytuje objednateli oprávnění dílo (nebo kteroukoli jeho dílčí část) užit, a to formou dále uvedeného licenčního ujednání. Tímto níže uvedeným licenčním ujednáním poskytuje dodavatel objednateli všechny licence a certifikáty potřebné k řádnému provozu díla.²
4. Povinnost týkající se poskytnutých licencí nebo certifikátů platí pro dodavatele i v případě zhotovení části díla subdodavatelem.
5. Dodavatel prohlašuje, že vlastní veškerá oprávnění k dílu dle výše uvedeného čl. VIII. odst. 2. a 3. této smlouvy, zejména, nikoliv však výlučně, že získal veškerá oprávnění autorů či třetích osob k takovému dílu a je oprávněn je poskytnout objednateli, zejména, nikoliv však výlučně, veškerá oprávnění uvedená v tomto čl. VIII. této smlouvy. Pokud se ukáže, že toto prohlášení dodavatele není pravdivé, zavazuje se dodavatel zaplatit objednateli veškeré náklady, které mu v důsledku nepravdivosti prohlášení dodavatele vzniknou.
6. Dodavatel uděluje předáním díla objednateli nejpozději při předání díla (nebo jeho dílčí části) souhlas k tomu, aby byl objednatel oprávněn dílo (nebo jeho dílčí část) dle čl. VIII. odst. 2. a 3. této smlouvy v nezbytné míře v souvislosti s rozvojem eGovernmentu zveřejnit (např. popis rozhraní), upravovat, zpracovávat, či jinak měnit a že je též oprávněn dílo spojit s dílem jiným a zařadit je do díla souborného.
7. Dodavatel prohlašuje, že odměna za veškerá oprávnění poskytnutá objednateli dle čl. VIII. této smlouvy je již zahrnuta v ceně za poskytnuté plnění dle smlouvy a technické specifikaci.
8. Poskytnutí veškerých oprávnění uvedených v tomto článku smlouvy nelze ze strany dodavatele vypovědět a na jejich poskytnutí a trvání nemá vliv ukončení trvání smlouvy.

IX.

Vady díla

1. Vady díla, resp. rozpory zjištěné a oznámené objednatelem dodavateli během záruční doby je dodavatel povinen na vlastní náklady odstranit bez zbytečného odkladu po jejich oznámení, nejpozději však ve lhůtách ve smlouvě stanovených. Dodavatel se zavazuje odstranit vady díla, které bude mít dílo ke dni předání příslušné části díla (dílčího plnění) objednateli a dále vady, které se na díle vyskytnou v průběhu záruční doby.
2. Za vady díla se nepovažují poruchy funkčnosti nebo odchylky od technické specifikace a/nebo smlouvy, které jsou důsledkem:

² Licenční ujednání se může týkat i např. firmware HW zařízení

- a) použití díla či jeho části pro jiné účely, než pro jaké je určeno dle smlouvy a použití díla či jeho části v rozporu s příslušnou dokumentací k dílu či jeho části se vážící;
 - b) provedení změny díla či jeho části a/nebo jiný neoprávněný zásah objednatele nebo třetí strany bez vědomí a souhlasu dodavatele;
 - c) změny softwaru nebo hardwaru, na kterých dílo pracuje nebo je s nimi propojeno nebo na kterých je jinak závislé, pokud tyto změny provedl objednatel nebo třetí strana, bez vědomí a souhlasu dodavatele;
 - d) vad nebo poruch softwaru nebo hardwaru, které nebyly předmětem dodávky/plnění dodavatele a na kterých dílo pracuje nebo s nimiž je propojeno, nebo na kterých je dílo závislé.
3. Dodavatel se zproští odpovědnosti v případě, prokáže-li, že vada byla způsobena poskytnutím nesprávných informací ze strany objednatele, či jeho nevhodnými pokyny, na kterých trval.
4. Objednatel je povinen informovat dodavatele o jakékoli vadě díla, na níž se vztahuje záruka, bez zbytečného odkladu po jejím vzniku. Vady musí být již při jejich uplatnění srozumitelně a přesně popsány. Poté, co objednatel řádně nahlásí vadu oběma stranami prokazatelným způsobem, dodavatel odstraní závadu ve stanovených lhůtách, dle jejich charakteru a závažnosti.
5. Kategorizace vad díla:
Vada kategorie A: - Vady, které znemožňují využívat dílo nebo jeho části, popřípadě způsobují zásadní provozní obtíže a tento stav může ohrozit nebo zásadně omezit běžný provoz objednatele, případně může způsobit velké finanční nebo jiné škody.
Vada kategorie B: - Vady, které při používání díla způsobují provozní problémy, ale neznemožňují provoz díla v jeho základních funkcích a lze je dočasně řešit organizačními opatřeními či náhradním řešením (workaround).
Vada kategorie C: - Vady, které závažně neovlivňují funkčnost či užívání díla.
6. Pro potřeby záruky a vad se rozumí:
Response time: - jedná se o reakční dobu, kdy je objednateli sděleno, že jeho požadavek je zpracováván. Response time je stanoven na 4 hodiny od oznámení objednatele v pracovní den.
Fix time: - jedná se o dobu počínající momentem od nahlášení vady/servisního požadavku do doby jeho/jejich vyřešení, kdy je, a to buď dočasným, nebo kompletním řešením vyřešen. Fix time je stanoven:
- pro vady kategorie A v délce 1 pracovního dne od oznámení dodavatelé (vada bude odstraněna nejpozději během následujícího pracovního dne do 16:00)
 - pro vady kategorie B v délce 3 pracovních dní od oznámení dodavatelé (vada bude odstraněna nejpozději během následujícího pracovního dne do 16:00)
 - pro vady kategorie C v délce 5 pracovních dní od oznámení dodavatelé (vada bude odstraněna nejpozději během pátého pracovního dne do 16:00).
7. Zadávání požadavků na odstranění vad v rámci záručního servisu/podpory a s tím související komunikace bude realizována zejména pomocí internetového portálu objednatele, e-mailů a telefonu v pracovní dny v pracovní době. Pracovní doba je pro účely této smlouvy stanovena od 8 do 18 hodin.
8. Telefonická podpora v pracovní době (od 8 do 18 hodin) slouží pro operativní vyřizování dotazů uživatelů/administrátorů v pracovní době.

X.

Náhrada škody, smluvní pokuty

1. Dodavatel odpovídá za prokazatelně způsobenou škodu, a to porušením ustanovení této smlouvy nebo zásadně nekvalitní realizací předmětu plnění. Prokazatelně způsobenou škodou se rozumí zejména takové porušení této smlouvy dodavatelem, jež by mělo za následek odůvodněné odepření čerpání finančních prostředků z Integrovaného operačního programu objednateli v rámci Projektu.
2. V případě, že dodavatel poruší kteroukoli povinnost vyplývající z této smlouvy, zejména poruší-li některou z povinností vyplývajících z čl. II., III., VI., VII., VIII., IX. a XII. této smlouvy, je objednatel oprávněn požadovat smluvní pokutu ve výši 5.000,- Kč za každý jednotlivý případ porušení takové povinnosti.
3. Dodavatel se zavazuje, že v případě prodlení dodavatele s dodržением požadovaného termínu dodání a předání díla (tj. nejpozději do 31.10.2015), uhradí objednateli smluvní pokutu ve výši 10.000,- Kč za každý i jen započatý den prodlení. Tím není dotčeno ustanovení čl. X. odst. 2 této smlouvy.
4. V případě, že se kterékoli prohlášení dodavatele uvedené v článku I. této Smlouvy ukáže jako nepravdivé, má objednatel vedle práva odstoupit od smlouvy právo na smluvní pokutu ve výši 10.000,- Kč za každý jednotlivý případ tohoto prohlášení, čímž není nijak dotčen nárok na náhradu škody. Tím není dotčeno ustanovení čl. X. odst. 2 této smlouvy.
5. V případě porušení závazku ochrany důvěrných informací ze strany dodavatele je objednatel oprávněn požadovat kromě náhrady škody zaplacení smluvní pokuty ve výši 100.000,- Kč (slovy: sto tisíc korun českých) za každý jednotlivý případ porušení tohoto závazku. Tím není dotčeno ustanovení čl. X. odst. 2 této smlouvy.
6. V případě, že dodavatel během doby udržitelnosti nedodrží lhůtu pro odstranění objednatel zjištěných a oznámených vad díla ve lhůtě dle čl. IX. bodu 4.-6. této smlouvy tak, aby byla zajištěna podpora a údržba dle čl. XII. této smlouvy, je povinen uhradit objednateli smluvní pokutu ve výši 500,- Kč, za každou započatou hodinu prodlení. V takovém případě se neuplatní smluvní pokuta dle čl. X. odst. 2 této smlouvy.
7. Při nedodržení termínu splatnosti faktury objednatel je dodavatel oprávněn požadovat úhradu úroku z prodlení v zákonné výši.
8. Žádné ustanovení této smlouvy nesmí být vykládáno tak, že by předem omezovalo výši škody, kterou lze při porušení této smlouvy předvídat, nebo že by omezovalo odpovědnost dodavatele za škodu či výši náhrady případně způsobené škody, jakož i sankce uvedené v Zadávací dokumentaci, a to ani v případě, že je pro příslušné porušení sjednána smluvní pokuta. Objednatel je oprávněn požadovat náhradu škody v plné výši i v případě, kdy mu vznikl nárok na smluvní pokutu.
9. Objednatel je oprávněn započíst pohledávku z titulu smluvní pokuty vůči dodavateli proti jakémoliv splatné pohledávce dodavatele vůči objednateli.
10. Žádná ze smluvních stran není zodpovědná za škodu způsobenou prodlením s plněním závazků druhé smluvní strany.
11. Zaplacením smluvní pokuty není dotčeno právo smluvních stran na úhradu způsobené škody, vzniklé v souvislosti s plněním předmětu smlouvy.
12. V případě, že některá ze stran uplatňuje nárok na smluvní pokutu, je povinna vystavit penalizační fakturu, kterou zašle druhé smluvní straně. Splatnost penalizační faktury činí 30 dní od jejího doručení druhé ze smluvních stran.

XI.

Záruční podmínky

1. Záruční doba činí 36 měsíců. Tato záruka je poskytována na všechny části díla, včetně jeho příslušenství a včetně implementace.
2. Dodavatel přebírá odpovědnost za vady díla v souladu s touto smlouvou, jež bude mít dílo (či jeho dílčí část) v době jeho předání objednateli a dále za vady, které se na díle (či jeho dílčí části) vyskytnou v průběhu záruční doby.
3. V rámci záruky dodavatel prohlašuje a zavazuje se, že dílo bude mít vlastnosti v souladu s technickou specifikací, touto smlouvou, Studií proveditelnosti a implementační studií resp. dílo bude plnit svou funkci v souladu s technickou specifikací a v souladu touto smlouvou, Studií proveditelnosti a implementační studií a tuto záruku poskytuje i v případě změn vyvolaných konkrétním řešením na straně dodavatele.
4. Záruka se vztahuje na funkčnost díla, jakož i jeho vlastnosti požadované objednatelem v souladu s technickou specifikací a smlouvou.
5. Záruční doba se prodlužuje o dobu (počet dní), po kterou mělo dílo vadu bránící jeho řádnému užívání objednatelem, nebo po kterou bylo plnění mimo provoz z důvodu vady, na kterou se vztahuje záruka.
6. Veškeré zjištěné nedostatky, nedodělky a vady díla, které se vyskytnou v záruční době, je dodavatel povinen neprodleně po jejich nahlášení objednatelem nejpozději však v termínech dle čl. IX. této smlouvy bezplatně odstranit; opakované porušení této povinnosti bude považováno za podstatné porušení smlouvy s právem objednatele odstoupit od smlouvy.
7. Dodavatel odpovídá objednateli za případnou škodu, která mu vznikne z důvodu neodstranění vady díla dodavatelem ve sjednaném termínu.
8. Vady díla, resp. rozpory zjištěné a oznámené objednatelem dodavateli během záruční doby je dodavatel povinen na vlastní náklady odstranit bez zbytečného odkladu po jejich oznámení, nejpozději však ve lhůtách daných touto smlouvou.

XII.

Podpora a údržba

1. Dodavatel se zavazuje zajišťovat pro objednatele podporu a údržbu díla nebo jeho části po předání díla nebo jeho příslušné části po celou dobu udržitelnosti. Touto podporou a údržbou se rozumí i software maintenance. Tato servisní činnost a SW maintenance bude probíhat na základě samostatné servisní smlouvy, resp. servisních smluv.
2. Dodavatel se zavazuje poskytovat podporu a údržbu objednateli a v jejím rámci odstraňovat vady díla alespoň v rozsahu uvedeném v čl. IX. této smlouvy včetně časů uvedených v čl. IX. odst. 6. této smlouvy. V případě, že dodavatel nebude plnit tuto povinnost ani po písemném upozornění na neplnění povinnosti od objednatele, je objednatel oprávněn vypovědět dodavateli tuto smlouvu.
3. V rámci zajištění podpory a údržby se dodavatel dále zavazuje, že bude zajišťovat pro objednatele minimálně následující rozsah služeb:
 - profylaxi – preventivní monitoring a údržba systému,
 - hot-line prostřednictvím telefonu, faxu či e-mailu,
 - podpora řešená prostřednictvím helpdesk resp. servicedesk,

- vzdálenou podporu a konzultaci při řešení otázek spojených s provozem a užíváním díla,
 - dodávku updatů/upgradů příp. SW nebo firmware,
 - vytvoření a průběžná aktualizace produktové, provozní, technické a bezpečnostní dokumentace.
4. Dodavatel odpovídá objednateli za případnou škodou, která mu vznikne z důvodu neodstranění závady díla dodavatelem ve sjednaném termínu.
 5. Dodavatel je povinen poskytovat podporu a údržbu díla po celou dobu udržitelnosti i v případě, že některé z původních komponentů díla budou objednatelem, dodavatelem nebo jakoukoli třetí stranou nahrazeny např. z důvodu omezené životnosti.

XIII.

Důvěrné informace

1. Dodavatel se zavazuje zachovávat mlčenlivost ohledně všech skutečností, které se v souvislosti s plněním smlouvy dozvěděl nebo které objednatel označil za důvěrné (dále jen „důvěrné informace“). Dodavatel je povinen přijmout opatření k ochraně důvěrných informací. Důvěrné informace mohou být dodavatelem použity výhradně k plnění smlouvy. Dodavatel nesdělí či nezpřístupní žádnou z důvěrných informací třetím osobám, nevyužije ji k vlastnímu prospěchu nebo jinak nezneužije. Povinnost mlčenlivosti a zachování důvěrnosti informací se nevztahuje na informace, které se staly obecně známými za předpokladu, že se tak nestalo porušením některé z povinností vyplývajících ze smlouvy, nebo o kterých tak stanoví zákon, zpřístupnění je však možné vždy jen v nezbytném rozsahu.
2. Dodavatel se zavazuje chránit osobní údaje. Dodavatel se rovněž zavazuje pro případ, že v rámci plnění předmětu smlouvy se dostane do kontaktu s osobními údaji, že je bude ochraňovat a nakládat s nimi plně v souladu s příslušnými právními předpisy, a to i po ukončení plnění Smlouvy. Strany se v případě kontaktu s osobními údaji, ve smyslu příslušných ustanovení zákona č. 101/2000 Sb., o ochraně osobních údajů, ve znění pozdějších předpisů, zavazují uzavřít dodatek ke Smlouvě spočívající v dohodě o zpracování osobních údajů. Dodavatel se rovněž zavazuje pro případ, že se v průběhu plnění předmětu smlouvy dostane do kontaktu s údaji objednatele vyplývajících z jeho provozní činnosti, tyto údaje v žádném případě nezneužít, nezměnit, ani jinak nepoškodit ztratit či znehodnotit.
3. Smluvní strany berou na vědomí, že objednatel - Středočeský kraj, jako orgán územní samosprávy, je povinen poskytovat informace vztahující se k jeho působnosti dle zákona č. 106/1999 Sb., o svobodném přístupu k informacím, ve znění pozdějších předpisů. Smluvní strany souhlasně prohlašují, že žádný údaj v této smlouvě, včetně jejích příloh, není označován jako obchodní tajemství.
4. Středočeský kraj – objednatel, je oprávněn, pokud postupuje dle zákona č. 106/1999 Sb., o svobodném přístupu k informacím, ve znění pozdějších předpisů, poskytovat veškeré informace o této smlouvě a o jiných údajích tohoto závazkového právního vztahu, pokud nejsou ve smlouvě uvedeny (např. o daňových dokladech, předávacích protokolech, nabídkách či jiných písemnostech).
5. Veškeré údaje uvedené ve smlouvě, popř. ty, které jsou uvedeny v rámci tohoto závazkového právního vztahu, a to i pokud jsou získány od třetích osob, nepodléhají povinnosti mlčenlivosti nebo jinému postupu směřujícímu k ochraně před zneužitím a zveřejněním.

XIV. **Ukončení smlouvy**

1. Objednatel je oprávněn od smlouvy (či její dílčí části) písemně odstoupit z důvodu jejího podstatného porušení dodavatelem, přičemž za podstatné porušení smlouvy se bude považovat zejména, nikoliv však výlučně, prodlení dodavatele s předáním díla nebo jeho částí. Mimo výše uvedeného si objednatel dále vyhrazuje právo odstoupit od této smlouvy v případě porušení jakékoliv povinnosti dodavatelem vyplývající z čl. II., III., VI., VII. a VIII. smlouvy a jejího nesplnění ani v dodatečné lhůtě 30 dnů a v případě porušení jakékoliv povinnosti dodavatelem vyplývající z čl. XII. smlouvy a jejího nesplnění ani v dodatečné lhůtě 5 dnů, kterou k tomu objednatel dodavateli poskytne.
2. Odstoupení od smlouvy je účinné dnem doručení oznámení o odstoupení druhé smluvní straně. Pro odstoupení od smlouvy platí příslušná ustanovení občanského zákoníku.
3. Ustanovení této smlouvy, jejichž cílem je upravit vztahy mezi smluvními stranami po ukončení účinnosti této smlouvy, zůstanou platná i po ukončení účinnosti této smlouvy.
4. Odstoupení od této smlouvy ze strany objednatele nesmí být spojeno s uložením jakékoli sankce k tíži objednatele.
5. Objednatel je oprávněn vypovědět tuto smlouvu z důvodu uvedeného v čl. XII. odst. 3 této smlouvy. Výpovědní lhůta je dva kalendářní měsíce a začne běžet od prvního dne měsíce následujícího po měsíci, v němž byla doručena výpověď.

XV. **Oprávnění zástupci smluvních stran**

1. Dalšími oprávněnými zástupci objednatele při provádění a převzetí díla a ve věcech technických (dále jen „oprávnění zástupci objednatele“) jsou:
 - Mgr. Jan Drnovský, specialista v oblasti informatiky, tel: 257 280 411,
e-mail: drnovsky@kr-s.cz
 - Ing. Milan Dvořák, vedoucí projektu, tel: 257 280 908,
e-mail: dvorak@kr-s.czOprávnění zástupci objednatele jsou oprávněni projednávat ve věcech smluvních pouze obsah návrhu dodatků ke smlouvě o dílo. Ve věcech smluvních zastupuje objednatel statutární zástupce
 - Ing. Zuzana Moravčíková, náměstkyně hejtmana pro oblast investic a veřejných zakázek.
2. Seznam oprávněných zástupců dodavatele je uveden v příloze č. 6 této smlouvy.

XVI. **Další ustanovení**

1. Jakékoliv změny či doplnění smlouvy je možné činit výhradně formou písemných a číselně označených dodatků schválených oběma smluvními stranami.
2. Dodavatel bez předchozího výslovného písemného souhlasu druhé smluvní strany nepostoupí ani nepřevéde jakákoli práva či povinnosti vyplývající z této smlouvy na třetí osobu či osoby.
3. Jednacím jazykem mezi objednatelem a dodavatelem bude pro veškerá plnění vyplývající z této smlouvy výhradně jazyk český, a to včetně veškeré dokumentace vztahující se k předmětu této smlouvy.

4. Smluvní strany se zavazují pokusit se řešit veškeré případné spory nejprve smírnou cestou. V případě soudního řízení budou spory řešeny věcně a místně příslušným soudem v České republice.
5. Jestliže se kterékoli ustanovení této smlouvy stane neplatným nebo neúčinným, platnost nebo účinnost ostatních ustanovení tím nebude dotčena. V takovém případě budou neplatná nebo neúčinná ustanovení nahrazena platnými a účinnými ustanoveními, která budou mít stejný účel a hospodářský dopad.

XVII.

Závěrečná ustanovení

1. Smluvní strany prohlašují, že si tuto smlouvu přečetly a že odpovídá jejich pravé, vážné a svobodné vůli.
2. Žádné ustanovení této smlouvy nesmí být vykládáno tak, aby omezovalo oprávnění objednatele uvedená v zadávací dokumentaci.
3. Tato smlouva nabývá platnosti a účinnosti podpisem smluvních stran. Tato smlouva byla vyhotovena ve čtyřech stejnopisech. Tři stejnopisy jsou určeny pro objednatele a jeden pro dodavatele.
4. Tato smlouva je v souladu s usnesením Rady Středočeského kraje č. ~~021-22/ROTSJK~~ ze dne ~~15.4.2015~~ a splňuje tak podmínky § 23 zákona č. 129/2000 Sb., o krajích, (krajské zřízení), ve znění pozdějších předpisů.
5. Tato smlouva obsahuje následující přílohy:

Příloha 1	Technická specifikace
Příloha 2	Podrobná kalkulace ceny
Příloha 3	Věcný a časový harmonogram
Příloha 4	Implementační studie (přiloží se ke smlouvě po vytvoření)
Příloha 5	Seznam subdodavatelů
Příloha 6	Seznam oprávněných zástupců dodavatele Realizační tým dodavatele
Příloha 7	Nabídka dodavatele

Smluvní strany na důkaz svého souhlasu s obsahem této smlouvy připojují své podpisy.

Praha dne **13 -08- 2015**

Objednatel



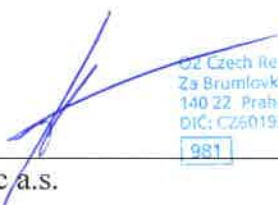

Středočeský kraj

Ing. Zuzana Moravčíková

náměstkyně hejtmána pro oblast investic a veřejných zakázek

V Praze dne **20.7 2015**

Dodavatel



O2 Czech Republic a.s.
Za Brumlovkou 266/2
140 22 Praha 4
DIČ: CZ60193336

981

Firma: O2 Czech Republic a.s.
jméno: Petr Krutký
funkce: Account Manager

Příloha č.1

Technická specifikace

Dodavatel vybuduje optická propojení dle požadovaných parametrů v ZD
Jednotlivé optické trasy jsou:

Č.	Trasa	Délka (km)	Adresní údaje
1	ZTCK – SM Kladno	2,00	Vančurova 1548 – nám. Starosty Pavla 44
2	ZTCK - ZZS	0,55	Vančurova 1548 – Vančurova 1544
3	SM Kladno - SVKK	1,40	nám. Starosty Pavla 44 – gen. Klapálka 1641
4	SM Kladno - PČR	0,90	nám. Starosty Pavla 44 - Havířská 632
5	SVKK, propojení budov SK	0,16	gen. Klapálka 1641 – Petra Bezruče 1550
6	PČR – HZS Připojení HZS: využije se stávající a existující optická trasa, nepoptává se		Havířská 632 - Zdeňka Petříka 2280, objekt B

Pro zafouknutí do stávajících chrániček se použije svazek mikrotrubiček 3x10/8mm + 4x7/5,5mm a do jedné mikrotrubičky zafoukne optický kabel 24f SM dle doporučení ITU-T G 657.A.

V každé z lokalit bude optický kabel ukončen na optickém rozvaděči (ODF) v 19“ racku 42 U, konektory E2000.

V rámci propojení objektů SVKK dojde k výměně stávajícího rozvaděče za nový 48U.

V rozvaděči dojde k přírůstku kabeláže o optické trasy přívodu do budovy (zakončení v jednom optickém patchpanelu) a propojení budov A a C s přívodem do serverovny reprezentuje další optický patchpanel v tomto rozvaděči. Druhé zakončení optického kabelu bude na dodaném optickém patchpanelu umístěného do racku SVKK v budově C.

Aktivní prvky

Dodavatel dodá požadované aktivní prvky: centrální switche 2ks a hraniční switche 4ks.

Centrální switche budou osazeny redundantními zdroji, pro hraniční switche bude dodán jeden ks náhradního zdroje tak, že jeden z hraničních switchů bude vybaven dvěma zdroji.

Součástí dodávky jsou transceivery k propojení bodů SVKK a ZTCK 2krát 2 kusy, předpokládaná vzdálenost min. 4 km, přenos 1 Gbit/s, single-mode, konektor E2000).

Mediakonvertory pro zapojení stávajícího firewallu v infrastruktuře SVKK příp. některých switchů budou specifikovány v implementační studii. Předpokládají se max. 2 kusy.

Dodavatel zajistí instalaci a implementaci všech poptávaných zařízení a jejich nastavení tak, aby nebyla narušena infrastruktura v SVKK a aby veškerá síťová nastavení po výměně byla plně funkční. Objednatel a SVKK zajistí potřebnou součinnost.

Podrobná specifikace parametrů dodávaných aktivních prvků

Aktivní prvky, LAN, 2 kusy, centrální a hraniční switche

- kapacita 48 portů 10/100/1000 Mbit/s BASE-T (44x RJ-45), 4 porty 10 Gbit/s SFP+ použitelné i pro stohování
- lze 2 porty v režimu dual-personality (10/100/1000 Mbit/s BASE-T RJ-45 + SFP)
- podpora stohovatelnosti, stacking až 9 switchů

- podpora L2 i L3 protokolů
- full duplex
- podpora L2/L3
- montáž do 19“ racku
- velikost 1U
- management, min. command line interface, IMC, web browser, SNMP Manager, IPv6 management
- propustnost 250 Gbps
- kapacita Routing/Switching 336 Gb/s
- velikost routovací tabulky 128 záznamů (IPv4), 128 záznamů (IPv6)
- velikost MAC tabulky 128000 záznamů
- redundance napájení
- pokročilý QoS RFC 3247
- IEEE 802.3x Flow Control
- IEEE 802.1Qbb Priority Flow Control (PFC) and Data Center Bridging
- Exchange (DCBX)
- Network Time Protocol (NTP)
- podpora sFlow: poskytování síťového monitoringu a accountingu,
- podpora standardizovaných optických rozhraní (SFP, XFP, Xenpak, SFP)
- podpora standardů minimálně 802.1q, 802.1d, 802.1s, 802.3ad, 802.1p, 802.1x
- podpora bezpečnostních funkcí ACL, 802.1x, MAC-based login, radius, DHCP snooping)
- memory a processor, 512 MB flash, 2 GB SDRAM, buffer size 9 MB
- výměna zdroje bez nutnosti přerušení provozu

Příloha č.2**Podrobná kalkulace ceny**

Optické trasy (vybudování)	Cena uchazeče (CZK) bez DPH	Cena uchazeče (CZK) včetně DPH
ZTCK – SM	274 664,00	332 343,44
ZTCK – ZZS SK (v Kladně)	300 018,00	363 021,78
SM Kladno – SVKK	264 211,00	319 695,31
SM Kladno – PČR (v Kladně)	121 430,00	146 930,30
SVKK, propojení budov v SK	157 237,00	190 256,77
Zřizovací poplatek SM Kladno	150 000,00	181 500,00

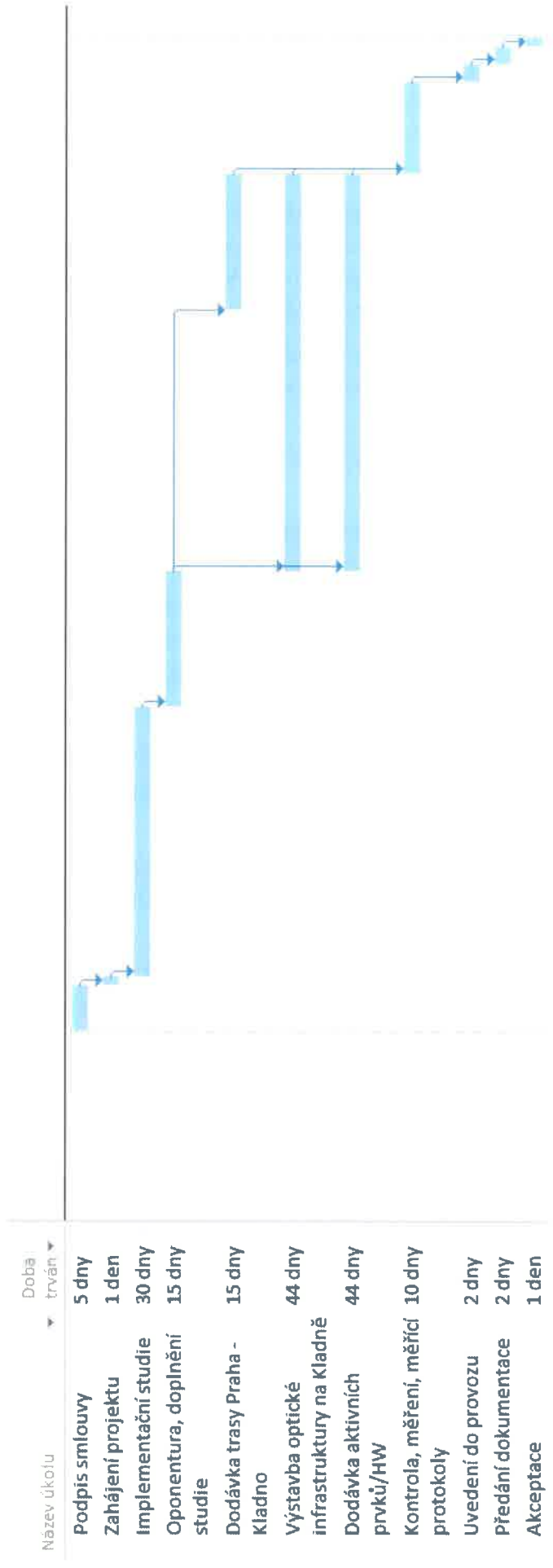
Ostatní	Cena uchazeče (CZK) bez DPH	Cena uchazeče (CZK) včetně DPH
Doplnění HW	1 503 157,12	1 818 820,12
Školení administrátorů	13 356,00	16 160,76
Implementační analýza (studie)	15 000,00	18 150,00

Celkem	2 799 073,12	3 386 878,48
---------------	---------------------	---------------------

Příloha č.3

Věcný a časový harmonogram

Věcný a časový harmonogram:



Požadavky na součinnost

Dodavatel požaduje od objednatele poskytnutí součinnosti v takovém rozsahu, aby bylo možné realizovat migraci služeb v potřebném rozsahu, kvalitě a čase. Konkrétní potřeby součinnosti a doba jejího poskytnutí budou řešeny v rámci plánování a realizace jednotlivých etap migrace.

Bude se jednat zejména o:

- Jmenování odpovědných zaměstnanců na straně Objednatele, kteří budou vybaveni dostatečnou pravomocí k zajištění aktivit potřebných pro realizaci předmětu smlouvy, především pak Managera projektu. V případě jakékoli změny těchto zaměstnanců je nutno neodkladně oznámit tuto skutečnost Dodavateli.
- Objednatel zabezpečí na žádost Dodavatele relevantní materiály, dokumenty a informace, příslušná práva, jejichž poskytnutí je nezbytné k řádnému plnění této smlouvy.
- Objednatel zajistí bezodkladný vjezd i výjezd vozidel Dodavatele do místa poskytnutí služeb.
- Objednatel umožní vstup a volný pohyb pracovníků zhotovitele ve všech dotčených prostorách a to v nezbytném rozsahu pro dobývání a provoz služeb.
- Objednatel zajistí volný přístup a odklizení překážek bránící řádnému provedení výše definovaných činností při plnění díla (odklizení nábytku, regálů a dalších předmětů a zařízení od stěn a prostor, kde bude prováděna montážní činnost).
- Objednatel zajistí volný přístup k silovým rozvaděčům 230V
- Objednatel v případě potřeby, umožní v pracovní době vypnutí napájení 230V.
- Objednatel umožní bezplatné využívání napájení 230V pro stroje a zařízení Dodavatele pro plnění montážní činnosti.
- Objednatel zajistí podmínky pro následný provoz technologií Dodavatele ve vztahu k poskytovaným službám dle jejich technologických parametrů (fyzické zajištění, napájení, umožnění servisních zásahů apod.)
- Objednatel po dobu migrace služeb souhlasí s částečným omezením běžného a rutinního provozu a zhoršením pracovních podmínek na pracovišti. Tím je myšlen ztížený pohyb zaměstnanců v místech instalačních prací, zvýšený hluk a prašnost z důvodu instalačních prací apod.
- Objednatel umožní technologickou odstávku místa plnění v předem dohodnutém rozsahu.
- Objednatel zajistí v místě plnění prostor pro složení materiálu potřebného k montážním činnostem a nezbytnou manipulaci s tímto materiálem.
- Objednatel se v případě potřeby zavazuje poskytnout a zajistit součinnost třetích stran, pokud se jich prováděné práce budou týkat. Např. se jedná o souhlasy vlastníků nemovitostí s umístěním a provozem technologií Dodavatele.
- Objednatel se zavazuje služby převzít. K nepřevzetí může dojít pouze v případě, že se na plnění vyskytnou vady, které brání jeho využívání ke sjednanému účelu. V případě, že zjištěné vady nebo nedodělky tomuto účelu nebrání, Objednatel plnění převezme s výhradou a Dodavatel tyto nepodstatné vady a nedodělky odstraní ve lhůtě dohodnuté v předávacím protokolu, nebude-li dohodnuto jinak. Objednatel po převzetí služby a technologií nezbytných k jejímu provozu zajistí jejich dostatečné zabezpečení.

Příloha č.4

Implementační studie
(přiloží se ke smlouvě po vytvoření)

Příloha č.5

Seznam subdodavatelů

Subdodavatel, identifikační údaje	Část plnění předmětu veřejné zakázky
<p>Obchodní firma: Česká telekomunikační infrastruktura, a.s. sídlo: Olšanská 6, 130 00 Praha 3 - Žižkov právní forma: akciová společnost identifikační číslo: 04084063 Kontaktní údaje: Ota Falge, tel: 602 156 395, e-mail: ota.falge@cetin.cz</p>	<p>Dodávka optické trasy a servis</p>
<p>Obchodní firma: Alternetivo s.r.o. sídlo: Praha 10, Žirovnická 2389, 106 00 právní forma: společnost s ručením omezeným identifikační číslo: 25098314 Kontaktní údaje: Lukáš Reif, tel: 221 771 896, e-mail: reif@alternetivo.cz</p>	<p>Dodávka aktivních prvků, racků a tranceiverů</p>
<p>Obchodní firma: VYDIS a.s. sídlo: Dolní Břežany, 5. května 16, 252 41 právní forma: akciová společnost identifikační číslo: 24660345 Kontaktní údaje: Milan Krupka, tel: 226 895 757, e-mail: krupka@vydis.cz</p>	<p>Dodávka optické trasy a servis</p>
<p>Obchodní firma: TEMO-TELEKOMUNIKACE, a.s. sídlo: Praha 10, U Záběhlického zámku 233/15, 106 00 právní forma: akciová společnost identifikační číslo: 25078798 Kontaktní údaje: Jiří Hovorka, tel: 724 217 611, e-mail: hovorka@temo.cz</p>	<p>Dodávka patchcordů</p>

Příloha č.6

Seznam oprávněných zástupců dodavatele

jméno a příjmení	funkce, role, kontakt
Petr Krutký	Account Manager Zástupce dodavatele ve věcech smluvních (na základě Pověření ze dne 20.04.2015) tel: 387 824 294 e-mail: petr.krutky@o2.cz
Martin Benda	Projektový manažer Zástupce dodavatele ve věcech realizačních tel: 271 461 741 e-mail: martin.benda@o2.cz
Tomáš Moravec	Senior specialista pro zákaznická řešení Zástupce dodavatele ve věcech technických tel: 271 468 879 e-mail: tomas.moravec@o2.cz

Realizační tým dodavatele

jméno a příjmení	role v projektovém týmu	kontakt
Martin Benda	vedoucí realizačního (projektového) týmu	tel: 271 461 741 e-mail: martin.benda@o2.cz
Ing. Josef Hanousek	projektový manažer / člen realizačního (projektového) týmu	tel: 271 466 132 e-mail: josef.hanousek@o2.cz
Ing. Petr Sebera	člen realizačního týmu - architekt designu a výstavby optických sítí	tel: 271 463 713 e-mail: petr.sebera@o2.cz
Tomáš Moravec	člen realizačního týmu - hlavní architekt řešení specialista pro oblast optické infrastruktury	tel: 271 468 879 e-mail: tomas.moravec@o2.cz
Ing. Střelec Jaroslav	člen realizačního týmu - specialista pro oblast komunikace, plánování, výstavbu, rozvoj a provozování sítí	tel: 271 468 895 e-mail: jaroslav.strelec@o2.cz
Ing. David Beneš	člen realizačního týmu - specialista pro oblast pro oblast síťové infrastruktury, rozvoj a provozování sítí	tel: 271 466 338 e-mail: david.benes@o2.cz
Ing. Otokár Fió	člen realizačního týmu - specialista pro oblast datové komunikační infrastruktury	tel: 271 461 313 e-mail: otokar.fio@o2.cz

Příloha č.7

Nabídka dodavatele

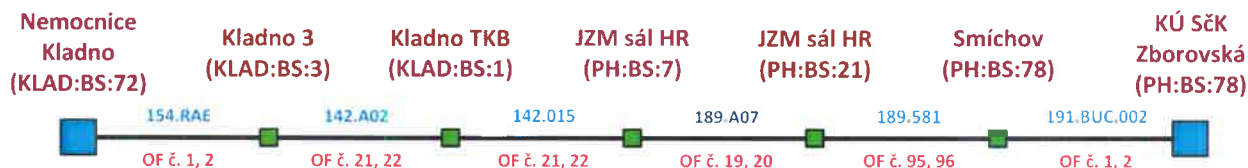
6 POPIS ŘEŠENÍ UCHAZEČE K POŽADOVANÉMU PLNĚNÍ VČ. CENOVÉ NABÍDKY

6.1 OPTICKÉ PROPOJENÍ PRAHA – KLADNO

Předmětem plnění této veřejné zakázky je zajištění propojení Technologického centra kraje a záložního technologického centra kraje, a to konkrétně zajištění propojení temného vlákna (2ks) z lokality A do lokality B.

Lokalita	Adresa
A	Krajský úřad Středočeského kraje, Zborovská 11, 150 21 Praha 5 – Smíchov
B	Oblastní nemocnice Kladno, Vančurova 1548, 272 59 Kladno

Podrobný průběh a konkrétní optická vlákna jsou na obrázku níže:



Uchazeč předpokládá následující parametry optické trasy. Tyto parametry budou verifikovány měřením, před předáním díla:

Délka trasy [km] :	46,23
Počet svarů celkem:	28
Počet konektorů celkem:	12
Typ vláken :	G.652B, G.652D, G.657
Měrný útlum vlákna:	1310 nm - 0,35 dB/km 1550 nm - 0,22 dB/km 1625 nm - 0,27 dB/km

Uchazeč zaručuje objednateli minimální měsíční dostupnost díla (využitelnost trasy) na 99,5%. Pro určení dostupnosti se použije následující vzorec:

$$\text{dostupnost} = \frac{(P - N)}{P} \times 100\%$$

kde **P** značí počet hodin v kalendářním měsíci, kdy objednatel mohl řádně užívat trasu a kde **N** značí počet hodin, po které objednatel trasu v kalendářním měsíci nemohl řádně užívat z důvodů na straně poskytovatele.

Optická vlákna v objektech uchazeč nainstaluje až k příslušným aktivním prvkům tak, aby bylo možno provést jejich připojení, nakonfigurování a zprovoznění.

Součástí dodávky bude 3x 2ks tranceiverů na různých vlnových délkách SFP+ CWDM transceiver 10GBASE-ZR/EW, multirate, SM 70km, EML, 1270-1610nm, LC dup.

6.2 VYTVOŘENÍ OPTICKÝCH SÍTÍ V PROSTORU MĚSTA KLADNO

Uchazeč vybuduje optická propojení dle požadovaných parametrů v ZD

Jednotlivé optické trasy jsou:

Č.	Trasa	Délka (km)	Adresní údaje
1	ZTCK – SM Kladno	2,00	Vančurova 1548 – nám. Starosty Pavla 44
2	ZTCK - ZZS	0,55	Vančurova 1548 – Vančurova 1544
3	SM Kladno - SVKK	1,40	nám. Starosty Pavla 44 – gen. Klapálka 1641
4	SM Kladno - PČR	0,90	nám. Starosty Pavla 44 - Havířská 632
5	SVKK, propojení budov SK	0,16	gen. Klapálka 1641 – Petra Bezruče 1550
6	PČR – HZS Připojení HZS: využije se stávající a existující optická trasa, nepoptává se		Havířská 632 - Zdeňka Petříka 2280, objekt B

Pro zafouknutí do stávajících chrániček se použije svazek mikrotrubiček 3x10/8mm + 4x7/5,5mm a do jedné mikrotrubičky zafoukne optický kabel 24f SM dle doporučení ITU-T G 657.A.

V každé z lokalit bude optický kabel ukončen na optickém rozvaděči (ODF) v 19" racku 42 U, konektory E2000.

V rámci propojení objektů SVKK dojde k výměně stávajícího rozvaděče za nový 48U. V rozvaděči dojde k přírůstku kabeláže o optické trasy přívodu do budovy (zakončení v jednom optickém patchpanelu) a propojení budov A a C s přívodem do serverovny reprezentuje další optický patchpanel v tomto rozvaděči. Druhé zakončení optického kabelu bude na dodaném optickém patchpanelu umístěného do racku SVKK v budově C.

Aktivní prvky

Uchazeč dodá požadované aktivní prvky: centrální switche 2ks a hraniční switche 4ks.

Centrální switche budou osazeny redundantními zdroji, pro hraniční switche bude dodán jeden ks náhradního zdroje tak, že jeden z hraničních switchů bude vybaven dvěma zdroji.

Součástí dodávky jsou transceivery k propojení bodů SVKK a ZTCK 2krát 2 kusy, předpokládaná vzdálenost min. 4 km, přenos 1 Gbit/s, single-mode, konektor E2000).

Mediakonvertory pro zapojení stávajícího firewallu v infrastruktuře SVKK příp. některých switchů budou specifikovány v implementační studii. Předpokládají se max. 2 kusy.

Uchazeč zajistí instalaci a implementaci všech poptávaných zařízení a jejich nastavení tak, aby nebyla narušena infrastruktura v SVKK a aby veškerá síťová nastavení po výměně byla plně funkční. Zadavatel a SVKK zajistí potřebnou součinnost.

- Poskytovatel se zavazuje udržovat optické vedení ve stavu způsobilém smlouvenému užívání, provádět pravidelnou údržbu a odstraňovat poruchy. Zavazuje se udržovat po celou dobu poskytování služby zajištění užívání optického vedení pro uživatele v rámci zajištění nepřetržitého provozu a dostupnosti 24 hodin denně, sedm dní v týdnu po celý kalendářní rok.
- Poskytovatel zahájí práce na odstranění závady optického vedení:
 - u závady ohlášené do 8:00 hodin pracovního dne nejpozději do 14:00 hodin téhož dne,
 - u závady ohlášené v době 8:00 - 14:00 hodin ve dnech pondělí-čtvrtek plného pracovního týdne nejpozději do 24 hodin od ohlášení,
 - u závady ohlášené v době 8:00 - 14:00 hodin pracovního dne předcházejícího dnům pracovního volna nebo klidu do 14:00 hodin následujícího pracovního dne po dni pracovního volna nebo pracovního klidu,
 - závada ohlášená ve dnech pracovního volna a klidu se posuzuje jako závada nahlášená do 8:00 hodin prvního následujícího pracovního dne. U závad ohlášených dle Smlouvy o úrovni služby se postupuje v souladu s touto smlouvou.
- Doba pro odstranění závady, tj. doba od nahlášení závady do okamžiku uvedení služby do provozu, nepřesáhne, je-li to technicky možné, 1 kalendářní den.
- Poskytovatel zaručuje uživateli minimální měsíční dostupnost služby, využitelnosti trasy optického vedení na 99,5 %. Pro určení dostupnosti se použije vzorec uvedený v zadávací dokumentaci uživatele k předmětné veřejné zakázce.

Podrobná specifikace parametrů dodávaných aktivních prvků

Aktivní prvky, LAN, 2 kusy, centrální a hraniční switche

- kapacita 48 portů 10/100/1000 Mbit/s BASE-T (44x RJ-45), 4 porty 10 Gbit/s SFP+ použitelné i pro stohování
- lze 2 porty v režimu dual-personality (10/100/1000 Mbit/s BASE-T RJ-45 + SFP)
- podpora stohovatelnosti, stacking až 9 switchů
- podpora L2 i L3 protokolů
- full duplex
- podpora L2/L3
- montáž do 19“ racku
- velikost 1U
- management, min. command line interface, IMC, web browser, SNMP Manager, IPv6 management
- propustnost 250 Gbps
- kapacita Routing/Switching 336 Gb/s

- velikost routovací tabulky 128 záznamů (IPv4), 128 záznamů (IPv6)
- velikost MAC tabulky 128000 záznamů
- redundance napájení
- pokročilý QoS RFC 3247
- IEEE 802.3x Flow Control
- IEEE 802.1Qbb Priority Flow Control (PFC) and Data Center Bridging
- Exchange (DCBX)
- Network Time Protocol (NTP)
- podpora sFlow: poskytování síťového monitoringu a accountingu,
- podpora standardizovaných optických rozhraní (SFP, XFP, Xenpak, SFP)
- podpora standardů minimálně 802.1q, 802.1d, 802.1s, 802.3ad, 802.1p, 802.1x
- podpora bezpečnostních funkcí ACL, 802.1x, MAC-based login, radius, DHCP snooping)
- memory a processor, 512 MB flash, 2 GB SDRAM, buffer size 9 MB
- výměna zdroje bez nutnosti přerušení provozu

6.3 INTERNETOVÉ PŘIPOJENÍ

Uchazeč zřídí internetové připojení pro ZTCK, připojení 10 Mb/s, rozšiřitelnost na 100 Mb/s, agregace 1:1, optické připojení prostřednictvím služby IOL Ethernet.

Pro službu IOL Ethernet 10 Mb/s bude v lokalitě zákazníka instalován NG SDH prvek OSN100, který bude připojen na OSN3500II v TKB Kladno Centrum. Jako koncové zařízení bude v lokalitě zákazníka instalován router Cisco 2921/K9. Router bude stejně jako OSN 100 instalován do stojanu zákazníka. Zařízení budou napájena ze zálohovaných AC 230V zákazníka.

6.3.1 Popis služby IOL Ethernet

Služba IOL Ethernet zajišťuje připojení LAN uživatele k internetu v případech požadavků na vysoké rychlosti přesahující 2 Mb/s.

Dle požadované rychlosti je trasa připojení realizována obvykle nesdíleným optickým propojením a uživateli je služba předávána na optickém rozhraní GBIC (s kapacitou až 1 Gb/s do vzdálenosti 10 km) nebo na metalickém rozhraní 100 BaseT Ethernet nebo 1000 BaseT Ethernet. Nedílnou součástí služby je koncové zařízení (router) umístěné u uživatele a dálkově monitorované poskytovatelem.

Základní parametry služby:

- Ethernet na optickém spoji (EoS, DWDM); pro nižší rychlosti může být realizováno i na metalických spojích (SDH popř. SHDSL)
- Přístupové rychlosti: 2 Mb/s – 10 Gb/s, symetrické, agregace 1:1

- Další vlastnosti zahrnuté v ceně služby
 - 5 pevných IP adres zdarma, pro servery a zařízení Uživatele
 - NAT – překlad lokálních IP adres na veřejné
 - Sekundární DNS
 - registrace domény 2. řádu v primární doméně .cz
 - Zákaznické koncové zařízení (CPE) s rozhraním 100 BaseTx nebo GBIC, v závislosti na požadované rychlosti a dalších individuálních parametrech

Vlastnosti služby IOL Ethernet lze dále kombinovat a doplňovat o celou řadu služeb, které rozšiřují funkcionalitu služby, zvyšují spolehlivostní parametry nebo poskytují informace pro správu a dohled.

Volitelné doplňkové služby

IP VPN je doplňkovou službou k internetovému připojení (IOL Ethernet nebo Internet Business), která slouží k připojení podnikové sítě LAN do podnikové VPN s vysokými nároky na kvalitu, spolehlivost a cenu.

Služba umožňuje vytvářet tunelované šifrované propojení mezi lokalitami Uživatele s využitím protokolu IP Sec. Využívá technologie Dynamic Multipoint VPN fy Cisco (konkrétně dual-hub single layer DMVPN), která dovoluje provozovat síť s kryptováním dat, vč. HW kryptovacích modulů v routerech. Dosahuje se tím úplné důvěrnosti datových přenosů a umožňuje propojovat jednotlivé lokality přímo, struktura takové sítě nemusí být hvězdicová.

Jednotlivé lokality mohou kombinovat přístup do firemní sítě s přístupem na internet.

Služba neumožňuje řídit zpoždění a jeho rozptyl. Kapacita připojení do VPN je omezena výkonem CPE na nevyšší 10 Mb/s. Vyšší kapacity je možné řešit buď přechodem na MPLS VPN nebo náhradou CPE jiným koncovým zařízením, které však není poskytováno jako součást standardní služby.

IOL Remote je služba, která umožňuje přístup uživatelů z internetu do privátní sítě zákazníka. Zahrnuje autentifikaci pomocí jména a hesla a sdílí přenosovou kapacitu s vlastním připojením pomocí IOL Ethernet. Připojení uživatelů do internetu a jejich vybavení odpovídajícím klientem pro vytvoření IP Sec přístupu není součástí služby (lze využít např. O2 Internet ADSL a operační systém Windows na PC).

ZKZ - zákaznické koncové zařízení je služba pronájmu nebo prodeje síťového zařízení podle požadavků Uživatele. Typicky je nabízen síťový HW firmy Cisco, pro který může poskytovatel zajistit konfigurační a instalační služby. Tímto zařízením může být nahrazeno CPE, nebo může být zapojeno v síti objednatele, v přímém propojení na CPE. Příkladem může být switch, který rozšiřuje počet internetových portů, protože na CPE je jich jen omezený počet.

WEB Hosting - oblast služeb WEB Hostingu zahrnuje možnost přidání dalších pevných IP adres k základním a dále poskytnutí prostoru pro webovou prezentaci apod.

IOL CMA umožňuje přístup z mobilní datové sítě (UMTS, GPRS, CDMA) do privátní sítě Uživatele. V mobilní datové síti je vytvořena uzavřená uživatelská skupina, do které je uživatel přihlášen a tím je mu zpřístupněna i privátní datová síť. Přihlášení je řízeno

autentifikací pomocí serveru Radius. Přístup do mobilní datové sítě včetně potřebného vybavení (modem) není součástí služby (Ize využít např. O2 Mobilní Internet).

Backup / SDSL Backup je záložní přípojka na jiné technologii SDSL (tj. také na jiných prostředcích poskytovatele) určená k zajištění vysoké dostupnosti obvykle s menší kapacitou (technologické možnosti SDSL). Tato doplňková služba se realizuje individuálně jako zákaznické řešení.

VoIP - IOL Ethernet podporuje VoIP služby z portfolia Poskytovatele zahrnující O2 Virtuální ústředna a O2 VoIP Connect.

eWatch - uživatelský portál, který zobrazuje smluvní charakteristiky objednaných služeb, poruchy, zpracování hlášených problémů, dostupnost služby a dosahované parametry SLA.

Reporting IP - tato doplňková služba umožňuje zákazníkům získávat informace o „Provozu (kb/s) (Traffic)“ a „Využití (%) (Utilization)“ služby. Prezentace naměřených dat je rozdělena na dvě části:

- hodinová konsolidovaná data s historií 6 měsíců,
- data v reálném čase (každých 5 min.) s historií 2 týdny

Data jsou prezentována tabulkově a graficky na portále datových služeb a lze je exportovat v různých formátech (text, excel, pdf).

Reporting provozu umožní zákazníkovi optimalizovat parametry svých IP přípojek s ohledem na reálné potřeby jeho provozovaných aplikací.

UserView - tato služba poskytuje pohled na stav datových sítí zákazníka téměř v reálném čase. Je přímo provázána na výstupy monitorovacích systémů Netcool, které O2 používá interně pro monitorování stavu sítí. Služba je vhodná pro zákazníky s rozsáhlou datovou sítí, jejíž provozní stav musí být průběžně dohlížen a na které musí být poruchy ihned řešeny.

Proaktivita - tato služba umožňuje zákazníkům být automaticky informován o stavu služby. Informování se provádí prostřednictvím notifikací. Ty mohou být buď zasílány prostřednictvím e-mailové zprávy (až 4 adresátům) nebo odesláním SMS zprávy (až na 2 telefonní čísla). Určení e-mailových adres a telefonních čísel je součástí objednávkové specifikace služby. Je velmi vhodná pro zákazníky, kteří provozují kritické aplikace citlivé na poruchy počítačových sítí a kteří disponují vlastním útvarem správy počítačových sítí.

6.4 CENOVÁ NABÍDKA

Kompletní cenová nabídka je uvedena v kapitole 3 této nabídky „Nabídková cena a podrobný rozklad ceny“.

Nabídková cena

	Cena bez DPH	Sazba DPH v %	Cena s DPH
Celkem	6 477 040,52	21	7 837 219,03
Částka 1 – investiční fáze	5 449 330,52	21	6 593 689,93
Částka 2 – maintenance 2015 – 2020 (60 měsíců), provozní fáze	1 027 710,00	21	1 243 529,10

7 POPIS METODICKÉHO VEDENÍ PROJEKTU

Metodologie projektového řízení, která bude použita pro řízení projektu migrace služeb i v tomto případě, je ve společnosti Uchazeče definována směrnicí, která stanovuje logický rámec pravidel pro zajištění jednotného přístupu k řízení projektů ve společnosti. Tato směrnice vychází z doporučení metodiky IPMA (resp. z dokumentu Národní standard kompetencí projektové řízení, verze 3.2) a mezinárodního standardu ISO 21500:2012 Guidance of Project Management. Uchazeč disponuje poolem projektových manažerů, kteří jsou certifikovanými projektovými senior manažery (IPMA, Level B).

Cílem jednotných pravidel provádění projektového managementu je:

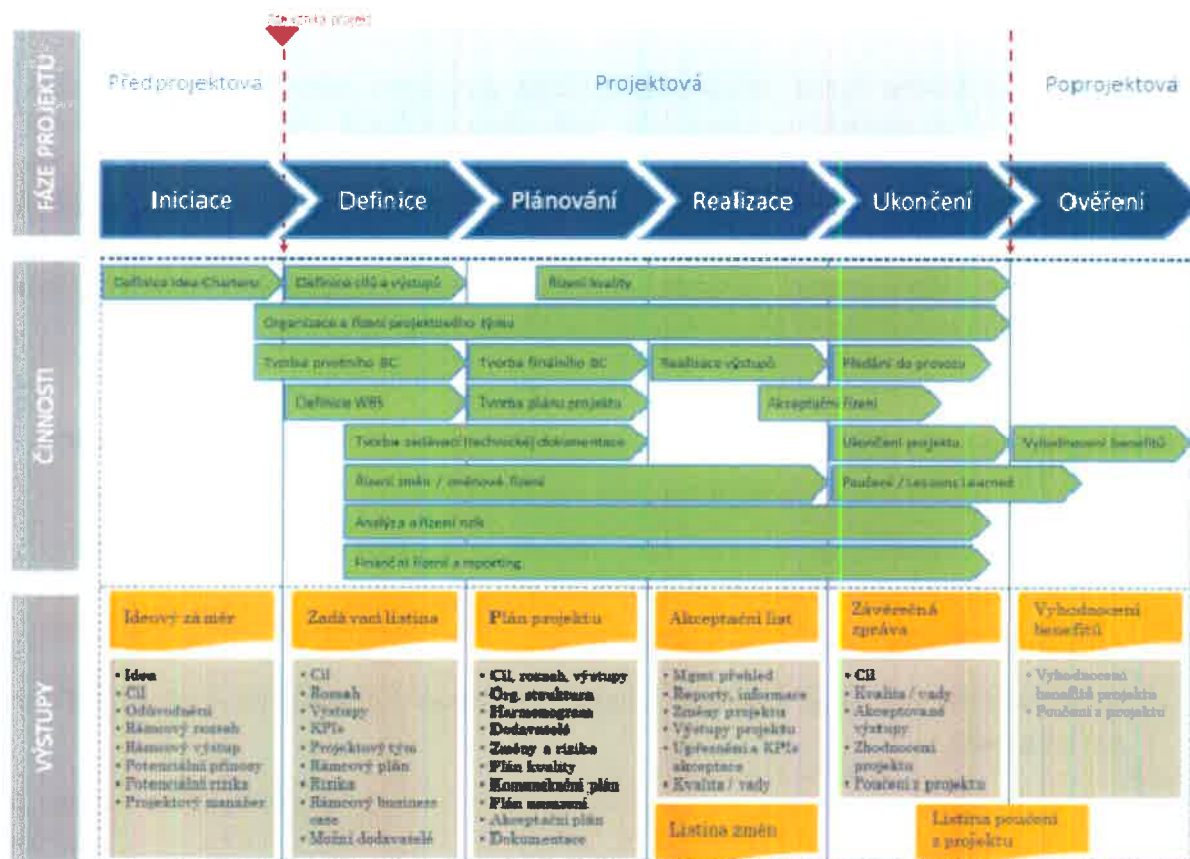
- standardizace nástrojů a technik používaných k řízení a dosažení výsledku projektu;
- stanovení a doručení požadované kvality výstupu projektu;
- zajištění provádění jednotlivých fází, oblastí a činností projektu zaměstnanci s dostatečnou kompetencí (znalostí a zkušeností);
- zajištění kvalitního řízení konkrétního projektu;
- jednotlivé útvary si určují a upřesňují konkrétní pracovní postupy ve vlastních řídicích dokumentech.

Směrnice řeší mj. zejména:

Projektové role:

- Zákazník projektu
- Zadavatel projektu
- Sponzor projektu
- Vlastník projektu
- Řídicí výbor
- Manažer projektu
- Člen projektového týmu
- Garant technického řešení/ výstupu projektu

Životní cyklus projektu:



- **Předprojektová fáze – Iniclace**

Předprojektová fáze se nachází v období ještě před zahájením projektu. Účelem této fáze je prozkoumat možné ideje a stanovit příležitost pro projekt a posoudit rámcovou proveditelnost daného záměru.

- **Projektová fáze – Definice projektu**

Činnosti fáze Definice jsou:

1. definice rozsahu projektu a jeho cílů;
2. sestavení projektového týmu a organizační struktury projektu;
3. identifikace potřebných zdrojů;
4. detailní definice (rozklad) výstupů (WBS);
5. upřesnění – schválení rámcového BC a identifikace rizik;
6. nastavení procesu řízení změn projektu;
7. stanovení potenciálních dodavatelů projektu

- **Projektová fáze - Plánování projektu**

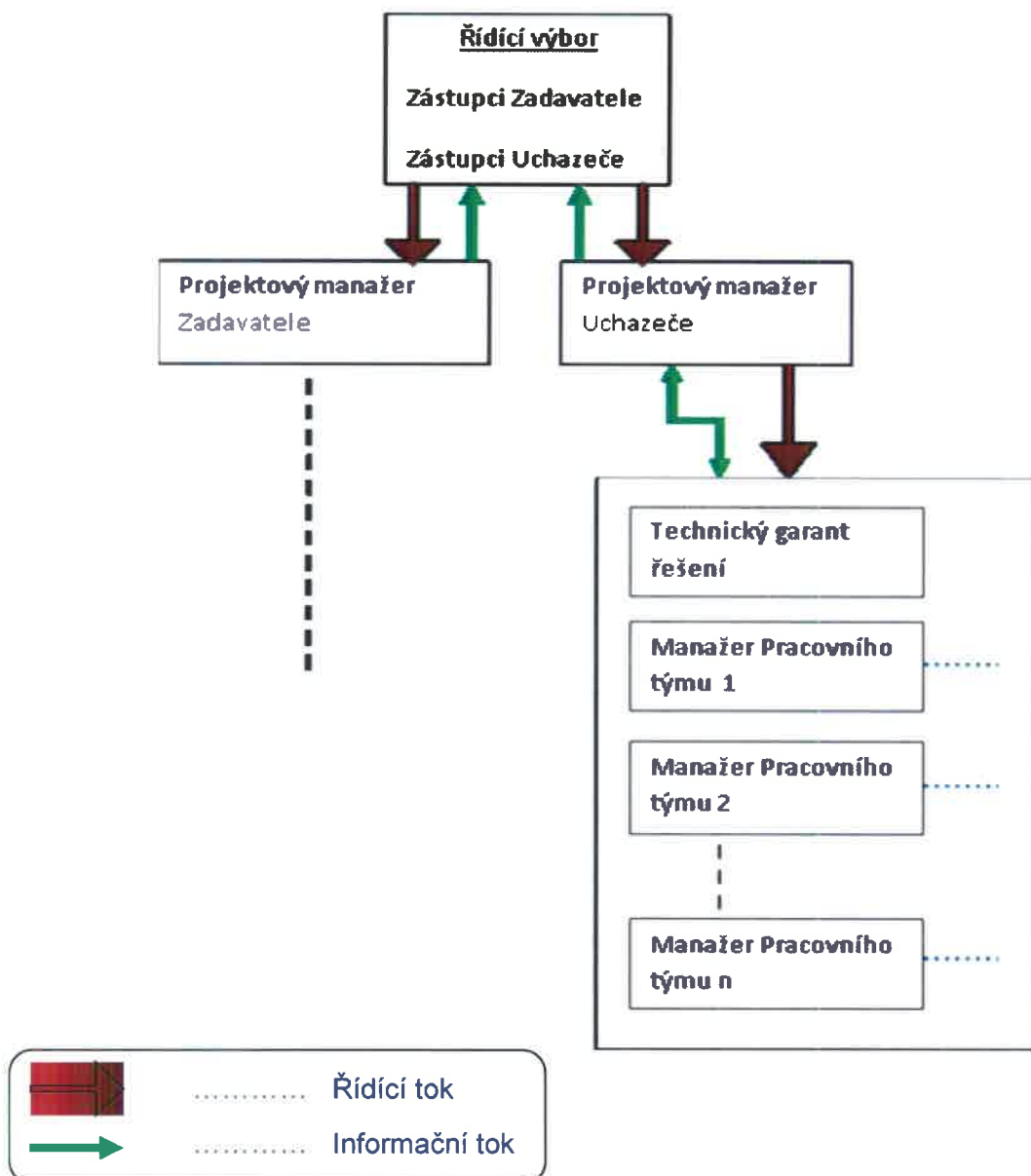
1. naplánování činností (tvorba harmonogramu);

2. dopracování detailního BC;
 3. naplánování financí (plán financí – výdaje CAPEX, OPEX a přínosy – plán fakturace);
 4. obstarávání a smluvní vztahy (RFP proces);
 5. finalizace organizační struktury projektu a komunikačních rozhraní;
 6. vytvoření plánu kvality projektu (viz kapitolu 10.4 Plán kvality);
 7. analýza rizik;
 8. stanovení akceptačních kritérií;
 9. Stakeholder analýza;
 10. plán komunikace.
- **Projektová fáze – Realizace projektu**
sledování a řízení postupu prací (harmonogram);
 1. řízení kvality;
 2. řízení financí;
 3. řízení práce projektového týmu;
 4. řízení změn v projektu;
 5. řízení rizik;
 6. reporting – podávání zpráv;
 7. akceptace dodávky
 - **Projektová fáze – Uzavření projektu**
 1. identifikovat veškeré „nedodělky“/zbylé aktivity;
 2. zajistit zdroje pro finalizaci „nedodělků“;
 3. předat výstupy Koncovým uživatelům, včetně dokumentace;
 4. zkontrolovat stav uzavření veškerých smluv s dodavateli, včetně servisní smlouvy;
 5. uzavřít veškeré otevřené objednávky a jiné účetní položky, zajistit předání do majetku a zajistit finanční zdroje
 6. pro eventuelní zmařené investice;
 7. komunikovat nasazení projektu: zajistit PR projektu;

8. vyhodnotit čas projektu/doručení projektu proti schválenému projektovému harmonogramu;
 9. vyhodnotit nákladovost projektu proti schválenému BC/ rozpočtu;
 10. sepsat Závěrečnou zprávu projektu
- Poprojektová fáze

Po ukončení projektu a ve stanovené periodě se provádí následné vyhodnocení benefitů, které přinesly výstupy projektu. Perioda je stanovena při ukončení projektu v Závěrečné zprávě projektu

Obvyklá organizace projektu:



Řídící výbor projektu

Řídící výbor projektu rozhoduje o základních aspektech projektu, akceptuje klíčové výstupy projektu a řeší zásadní problémy, které vznikají v průběhu projektu a jejichž řešení přesahuje kompetence vedení projektu – projektových manažerů. Řídící výbor se schází v pravidelných termínech nebo podle potřeby v případě eskalace problému z úrovně vedení projektu. Členové řídicího výboru by ideálně měli být z TOP Managementu, aby byli schopni řešit eskalované problémy. Řídící výbor neodpovídá za operativní řízení projektu.

Vedení projektu – Projektový manažer

Vedení projektu je odpovědné za dosažení cílů projektu realizací předmětu smlouvy a za řízení projektu. Projektový manažer je odpovědný za dosažení výstupů projektu v daných termínech a v odpovídající kvalitě s přidělenými zdroji. Zajišťuje vazbu mezi řídicím výborem a Pracovním týmem.

Vedení projektu zejména :

- sestaví a řídí projektový tým – Pracovní týmy;
- sleduje postup prací, kontroluje dosažené výsledky s ohledem na termíny, kvalitu a rozpočet;
- řídí rizika;
- eskaluje problémy na řídicí výbor a zajišťuje realizaci rozhodnutí Řídícího výboru;
- projektový manažer Uchazeče v součinnosti s Projektovým manažerem Zadavatele sestaví detailní harmonogram realizace, podle kterého operativně řídí průběh realizace.

Pracovní týmy:

Pracovní týmy provádí činnosti, vedoucí ke splnění konkrétních výstupů projektu. Manažer pracovního týmu reportuje Projektovému manažerovi o postupu realizace ve své oblasti a eskaluje problémy přesahující jeho kompetence.

Popis řízení rizik pro migraci služeb

- Prvním krokem je identifikace rizik
- Následuje Analýza rizik, která obsahuje zejména:
 - kvantifikaci rizik
 - návrh preventivních opatření pro zvládnutí rizik;
 - návrh nápravných opatření pro zvládnutí rizik;
 - vytvoření plánu odezvy na rizika, nechat plán odsouhlasit Zadavatele a plán komunikovat
- Řízení rizik znamená zajistit implementaci plánu odezvy (nápravných opatření) k definovaným rizikům a neustále identifikovat nová rizika a znovu vyhodnocovat rizika, plánovat jejich eliminaci a modifikovat tím plán projektu

