



**ROP
STŘEDNÍ
ČECHY**



**INVESTICE DO VAŠÍ BUDOUCNOSTI
SPOLUFINANCOVÁNO EVROPSKOU
UNIÍ Z EVROPSKÉHO FONDU PRO
REGIONÁLNÍ ROZVOJ**

SMLOUVA O DÍLO

číslo objednatele **S-5160/DOP/2015**
číslo zhotovitele 2015/01-09

„III/2802 Březno – Nová Telib, rekonstrukce“

Smluvní strany

Objednatel

Středočeský kraj

se sídlem Zborovská 11, 150 21 Praha 5

zastoupený: Ing. Zuzanou Moravčíkovou, náměstkyní hejtmana pro oblast investic a veřejných zakázek

IČ: 70891095 DIČ: CZ70891095

Bankovní spojení: PPF banka, a.s., číslo účtu: 4440009090/6000

dále jen „objednatel“

a

Zhotovitel

H-INTES s.r.o.

se sídlem Pod Borkem 319, 293 01 Mladá Boleslav

zapsaný v obchodním rejstříku vedeném Městským soudem v Praze v oddíle C, vložka 56829

jednající Ing. Bořivoj Horák

IČ: 25636332 DIČ: CZ25636332

Bankovní spojení: KB Mladá Boleslav, číslo účtu 19-7497310267/0100

uzavírají
tuto smlouvu o dílo:

Článek I.

Předmět smlouvy

1.1. Zhotovitel se zavazuje k provedení díla – stavby, ke všem postupům, pracím, technologiím, materiálům a výkonům, které je zapotřebí pro rekonstrukci mostu „**III/2802 Březno – Nová Telib, rekonstrukce**“ při dodržení prováděcí projektové dokumentace vč. výkazu výměr, kterou vypracovala firma PRAGOPROJEKT, a.s., K Ryšánce 1668/16, 147 54 Praha 4 pod pracovním názvem „**III/2802 Březno – Nová Telib, rekonstrukce**“ a v souladu s Rozhodnutím – stavební povolení č.j. ODSH 253-280/2013-22/140.1 ze dne 6. 11. 2013 (PM 10. 12. 2013) vydané Magistrátem města Mladá Boleslav, a v rozsahu

specifikovaném v oceněném výkazu výměr (položkovém rozpočtu), který tvoří přílohu této smlouvy a byl součástí nabídky zhotovitele podané v rámci zadávacího řízení na výběr zhotovitele předmětu díla. Dopravně inženýrská opatření (DIO) si zajistí zhotovitel u příslušného silničního správního úřadu. Dále je předmětem díla zhotovení projektové dokumentace skutečného provedení stavby ve čtyřech vyhotoveních v tištěné podobě a jedenkrát v elektronické podobě. Předmětem díla je rovněž zhotovení geodetického zaměření zhotovené stavby ve čtyřech vyhotoveních včetně geometrického plánu, potvrzeného příslušným katastrálním úřadem, který bude předán ve čtyřech vyhotoveních. Zaměření skutečného provedení stavby bude předáno také v elektronické podobě v grafickém formátu GIS. Předmětem díla je rovněž geodetické vytýčení prostorové polohy stavby a vytýčení inženýrských sítí.

Místem plnění veřejné zakázky je silnice III/2803 v km 0187-0,935 rekonstrukce začíná křižovatkou se silnicí III/2803 (uzlový bod 0334A180) a končí napojením na již zrekonstruovanou část silnice, nedaleko od hranice katastrálních území Března a Nová Telibí v rozsahu podle uvedeného výkazu výměr a požadovaného soupisu prací.

- 1.2. Zhotovitel se zavazuje ke všem postupům, pracím, technologiím, materiálům a výkonům, které je zapotřebí pro kompletní rekonstrukci povrchu silnice „**III/2802 Březno – Nová Telib, rekonstrukce**“ v rozsahu, způsobem, v jakosti a za podmínek dohodnutých v této smlouvě, svým jménem a na vlastní odpovědnost, v souladu s právními předpisy a technickými normami ČR a podmínkami výrobců materiálu a dodaných zařízení (viz bod. 8.2.).
- 1.3. Objednatel se zavazuje za provedení díla uvedeného v článku I. zaplatit zhotoviteli cenu za dílo uvedenou v článku III. této smlouvy, a to za podmínek uvedených v této smlouvě.
- 1.4. **Předmětem díla jsou rovněž všechny dále uvedené činnosti:**
 - zabezpečení povolení kácení zeleně
 - průběžná aktualizace harmonogramu provádění prací (v důsledku změn neprodleně, v ost. případech každé 3 měsíce);
 - vypracování kontrolně zkušebního plánu stavby, který bude předán investorovi k odsouhlasení do 7 kalendářních dnů od předání staveniště;
 - zajištění geodeta a geologa stavby, včetně zajištění potřebných rozborů v akreditované laboratoři;
 - zpracování havarijního plánu, který stanoví způsob ochrany díla během stavby, včetně zajištění odsouhlasení příslušnými orgány, zajištění odsouhlasení je nutné před zahájením stavebních prací;
 - náklady na případnou likvidaci havárie;
 - opatření pro zajištění BOZP na staveništi;
 - náklady na obnovení geodetických bodů;
 - náklady na protipožární ochranu;
 - dodání materiálů a dílců v požadované kvalitě, včetně jejich certifikátů a atestů;
 - zhotovení práce podle technologického předpisu;
 - veškeré nutné prostředky ochrany práce;
 - zajištění billboardů a pamětních desek;

- zabezpečení případného náhradního zásobování okolních nemovitostí, včetně odvozu domácího odpadu, zabezpečení přístupu záchranným složkám organizací ČR;
- zabezpečení průchodu pro pěší po celou dobu výstavby;
- průkazní a kontrolní zkoušky dle příslušných kapitol TP, TKP a ZTKP budou zajištěny akreditovanou nezávislou zkušebnou odsouhlasenou investorem (TDS). Návrh akreditované zkušebny bude předložen investorovi k odsouhlasení nejpozději do 7 kalendářních dnů ode dne předání staveniště;
- odsouhlasená akreditovaná zkušebna bude bezodkladně předávat investorovi (TDS) výsledky jednotlivých zkoušek;
- zhotovení potřebných provizorních přechodů či přejezdů k objektům, včetně případného nutného osvětlení;
- zajištění, aby práce byly prováděny tak, aby nedošlo k narušení nočního klidu;
- zajištění pracoviště proti všem vlivům znemožňujícím nebo znesnadňujícím práci (čerpání vody, zajištění svahu, přístřešky, zazimování stavby, apod.);
- soustavné vytyčování zřetelného označení obvodu staveniště;
- hospodaření s ornici dle vyjádření orgánů ochrany přírody;
- dodržování bezpečnosti a hygieny na pracovišti;
- zajištění a umožnění přístupu pracovníkům organizace, provádějící archeologický průzkum;
- průběžné pořizování fotodokumentace provádění díla včetně jejího předání objednateli po skončení provádění díla, a to v rozsahu nezbytném pro posouzení kvality díla (zejména fotodokumentace skrytých konstrukcí a stavebních prvků)
- veškeré tyto činnosti, pokud nejsou uvedeny v soupisu prací, budou zahrnuty v ceně díla rozpuštěním do jednotkových cen položek soupisu prací

1.5. Zhotovitel je povinen zabezpečit provádění díla tak, aby při realizaci díla nedošlo k omezení současného provozu sousedních objektů nad rámec prováděných prací. Musí být zachována průjezdnost stávajících komunikací nebo jinak zajištěna přístupnost všech objektů, zejména pro integrovaný záchranný systém a zajištění dopravní obslužnosti všech výstavbou dotčených obcí.

1.6. Zhotovitel si je vědom, použití veřejných prostředků a s tím spojených povinností a odpovědnosti vůči objednateli za porušení podmínek použití těchto veřejných prostředků a může tím způsobit objednateli škodu., Dílo bude financováno ze strany objednatele prostřednictvím dotací z veřejných prostředků České republiky a Evropské unie, kterými jsou finanční prostředky rozpočtu Středočeského kraje, státního rozpočtu České republiky a rozpočtu Regionální rady regionu soudružnosti Střední Čechy. Obě smluvní strany se tedy zavazují dodržet povinnosti, které jim vzhledem k této skutečnosti plynou z platných právních předpisů České republiky a Evropské unie, včetně podmínek upravujících poskytování dotací z Regionálního operačního programu regionu soudružnosti NUTS 2 Střední Čechy.

1.7. Zhotovitel je v době realizace projektu a dále minimálně 10 let ode dne schválení závěrečného vyhodnocení akce povinen, za účelem ověření plnění povinností vyplývajících z Rozhodnutí a Podmínek, poskytovat požadované informace a dokumentaci zaměstnancům nebo zmocněncům pověřených orgánů (Regionální rady regionu soudružnosti Střední Čechy, MMR, Ministerstva financí, Evropské komise, Evropského účetního dvora, Nejvyššího

kontrolního úřadu, příslušného finančního úřadu a dalších oprávněných orgánů státní správy) a je povinen vytvořit výše uvedeným osobám podmínky k provedení kontroly vztahující se k realizaci projektu a poskytnout jim při provádění kontroly součinnost.

1.8. Zhotovitel je povinen pořizovat fotodokumentaci před započatím díla, v jeho průběhu a po dokončení díla v potřebném rozsahu dle předmětu díla, dle požadavků Objednatele, s digitálním vyznačením data pořízení. Tato fotodokumentace bude součástí předmětu díla a jeho ceny (viz bod. 1.4.). Při vyúčtování každé části ceny díla zhotovitel přiloží k příslušné faktuře jen přiměřený počet fotografií zachycujících průběh zhotovení dané části díla. V případě dílčích faktur tedy bude přiložena Zhotovitelem jen fotodokumentace, která postihuje fakturované položky. V případě těch částí a dodávek díla, které budou v dalším postupu zakryté, nebo se stanou nepřístupnými, je Zhotovitel povinen vést podrobnou fotodokumentaci (popř. videozáznam, nebo digitální záznam) zachycující detailně všechny tyto části. Fotodokumentaci je povinen Zhotovitel pořídit rovněž při případném odstranění vad a nedodělků díla. V případě, že zhotovitel takovou dokumentaci nepovede nebo ji povede v nedostatečné podrobnosti, budou strany v případě sporu o kvalitu díla nebo jeho konkrétní části vycházet z dokumentace, kterou si pořídí objednatel a její obsah bude pro takový případ stranami považován za nesporný.

1.9. Pořízenou fotodokumentaci je Zhotovitel povinen:

- předat Objednateli v jednom vytištěném vyhotovení a jednou v digitální podobě při předání díla a při případném odstranění vad a nedodělků díla,
- archivovat v jednom vytištěném vyhotovení a v digitální podobě po dobu záruky za jakost díla pro případ kontroly a řešení případných rozporů nebo reklamací.

1.10. Závaznost dokumentace:

V případě eventuálního rozporu v platnosti smluvních dokumentů, jsou dokumenty platné v tomto pořadí: 1) text smlouvy, 2) projektová dokumentace textová a tabulková část, 3) projektová dokumentace výkresová část, 4) nabídka zhotovitele – výkaz výměr, 5) nabídka zhotovitele ostatní.

1.11. Zhotovitel prohlašuje, že vypracoval nabídku na dílo úplně a beze zbytku. Jeho nabídka obsahuje všechny materiály, práce a postupy a technologie, které jsou potřebné k dohotovení díla. Vznikne-li v průběhu provádění díla potřeba doplnit smlouvu o dílo o další materiály, práce postupy a technologie nese toto navýšení zhotovitel. Pouze v případě, že jejich potřeba vznikla v důsledku okolností, které zadavatel jednající s náležitou péčí nemohl předvídat a tyto dodatečné stavební práce jsou nezbytné pro provedení původních stavebních prací, může objednatel postupem podle zákona č. 137/2006 Sb., o veřejných zakázkách, v platném znění, (dále jen „zákon“) uzavřít smlouvu na tyto vícepráce. Existenci těchto okolností prokazuje zhotovitel.

Článek II. Doba zhotovení díla

- 2.1. Zhotovitel provede dílo specifikované v článku I. bodě 1.1. v termínu do 3 kalendářních měsíců ode dne doručení výzvy dle bodu 2.2. v souladu s **Přílohou č. 2** – Harmonogram plnění – finanční a časový. Smluvní strany se dále dohodly, že dílo musí být bez ohledu na výše uvedené dokončeno nejpozději 15. 10. 2015 s ohledem na podmínky poskytované dotace.
- 2.2. K započetí plnění předmětu díla bude zhotovitel objednatelem vyzván vždy písemně, e-mailem nebo faxem, a to nejméně 7 kalendářních dnů před požadovaným započatím prací, přičemž zhotovitel je povinen potvrdit převzetí této výzvy, písemně, e-mailem nebo faxem, s uvedením přesného data započetí předmětu plnění dle čl. I. této smlouvy. Zhotovitel je povinen zahájit provádění díla nejpozději do 1 týdne ode dne obdržení výzvy dle tohoto odstavce. V případě, že tak neučiní, je objednatel oprávněn od této smlouvy odstoupit.
- 2.3. Pokud nebude zhotovitel objednatelem vyzván k provedení díla specifikovaného v čl. I v termínu dle čl. II bodu 2.2. nejpozději do 15. 7. 2015, bude zhotovitel i objednatel oprávněn od této smlouvy odstoupit písemným oznámením druhé smluvní straně. Pokud ani jedna strana svého práva odstoupit od smlouvy dle tohoto odstavce nevyužije do 20. 7. 2015, takové právo jim zaniká. V případě, že zhotovitel začne provádět dílo bez písemné výzvy popsané v bodu 2.2. nese náklady na práce a dodávky takto provedené sám a objednatel není povinen jejich cenu ani náklady takto vynaložené hradit.
- 2.4. Zhotovitel může provést dílo před sjednanou dobou. Dílo bude dokončeno nejpozději do 15. 10. 2015, tento konečný termín nelze jednostranně prodloužit ani změnit. Pokud dílo nebude ukončeno v tomto termínu a pokud po tomto termínu budou pokračovat a probíhat práce na díle (netýká se odstraňování vad a nedodělků), nese zvýšení ceny díla v případě změny právních předpisů zhotovitel.
- 2.5. Objednatel připouští možnost dohody o přiměřeném prodloužení doby plnění, zejména v těchto případech:
- dojde-li během výstavby ke změně rozsahu a druhu prací na žádost objednatele, tyto budou mít vždy písemnou formu, a budou vždy před jejich provedením odsouhlaseny Radou kraje; a budou v souladu se zákonem;
 - nebude-li moci zhotovitel plynule pokračovat v pracích z jakéhokoliv důvodu na straně objednatele;
 - za okolností na straně objednatele se považují i případná opatření, stanoviska či rozhodnutí orgánů státní správy nebo správců sítí, v důsledku kterých se navýší objem prací a dodávek oproti předpokladu stanovenému v projektové dokumentaci a výkazu výměr (viz bod. 1.1.), to vše za předpokladu, že taková rozhodnutí, opatření či stanoviska nebudou vyvolána činností zhotovitele

Dohoda o výše uvedených změnách musí být vždy provedena písemně formou dodatku ke smlouvě, a to na základě obsahu formuláře, který je označen jako **Příloha č. 3** a tvoří

nedílnou součástí této smlouvy o dílo. Oznámení o nutnosti prodloužení termínu dokončení díla musí být provedeno neprodleně, do tří pracovních dnů, a to písemně nebo elektronicky. Pokud zhotovitel nesplní povinnost písemného oznámení dle předchozího odstavce, je povinen uhradit objednateli smluvní pokutu, která činí částku 5 % z celkové ceny díla, minimálně však 300 000,-Kč.

Článek III. Cena za dílo

3.1. Cena za dílo dle článku I. bodu 1.1. je sjednána dohodou na základě nabídkové ceny zhotovitele dohodou smluvních stran v souladu se zákonem č.526/1990 Sb., o cenách, ve znění pozdějších předpisů, v celkové výši 7.969.520,29 Kč bez DPH, a to jako cena nejvýše přípustná.

K této ceně za dílo bude zhotovitelem účtována v souladu se zákonem č. 235/2004 Sb., o dani z přidané hodnoty, v platném znění, DPH ve výši 1.673.599,26 Kč.

Celková cena za dílo včetně DPH činí 9.643.119,55 Kč.

3.2. Sjednaná cena za dílo dohodou smluvních stran v bodě 3.1. se člení dle níže uvedených částí díla takto:

a) za zhotovení vlastní stavby činí:

cena bez DPH 7.959.520,29 Kč

DPH 1.671.499,26 Kč

cena včetně DPH 9.631.019,55 Kč

b) za provedení plnění uvedených v bodu. 1.4. této smlouvy (neobsažených v položkovém rozpočtu, který je přílohou této smlouvy) činí :

cena bez DPH 10.000,- Kč

DPH 2.100,- Kč

cena včetně DPH 12.100,- Kč

Kontrolní součet činí:	cena bez DPH	7.969.520,29 Kč
	DPH celkem	1.673.599,26 Kč
	Celková cena včetně DPH	9.643.119,55 Kč

Nedílnou součástí smlouvy je oceněný výkaz výměr a je označen jako **příloha č. 4**. Jednotkové ceny uvedené ve výkazu výměr jsou pevné a platné po celou dobu realizace díla.

3.3. Zhotovitel je oprávněn změnit účtovanou výši DPH v souladu se zákonem č. 235/2004 Sb., o dani z přidané hodnoty, jestliže po uzavření této smlouvy o dílo nabude účinnosti zákon, kterým bude výše DPH v uvedeném zákoně změněna, to neplatí pro postup podle bodu 2.4.

- 3.4. Cena za dílo je konečná, ani jedna strana není oprávněna požadovat změnu ceny díla proto, že si dílo vyžádalo jiné úsilí nebo jiné náklady, než bylo předpokládáno. Zhotovitel je povinen poskytnout slevu z ceny díla na neprovedené práce a objednatel je povinen vypsát výběrové řízení na dodatečné stavební práce, jejichž potřeba vznikla v důsledku okolností, které zadavatel jednající s náležitou péčí nemohl předvídat a tyto dodatečné stavební práce nebo dodatečné služby jsou nezbytné pro provedení původních stavebních prací nebo poskytnutí původních služeb, za podmínek upravených v § 23 zákona, novou smlouvou o dílo. Povinností zhotovitele je prokázat existenci zmíněných okolností, v pochybnostech se má za to, že nenastaly.
- 3.5. Cena díla bude snížena o práce a dodávky, které oproti předmětu díla nebudou provedeny nebo objednatelem vyžadovány (méněpráce) a tedy nebudou provedeny (sleva z díla). Objednatel si v tomto směru vyhrazuje právo omezit rozsah prováděného díla dle vlastní úvahy. O takovém omezení musí být zhotovitel předem (tj. před provedením a dokončením dané části díla) písemně informován.
- 3.6. Dílo lze provést odlišně oproti prováděcí projektové dokumentaci pouze s předchozím písemným souhlasem objednatele. Před provedením změny díla oproti prováděcí projektové dokumentaci musí být o rozsahu této změny (věcném i finančním) písemně informován zástupce objednatele ve věcech smluvních. K této informaci bude přiloženo stanovisko TDS a zástupce objednatele ve věcech technických. Změna díla oproti prováděcí projektové dokumentaci i v případě, že nebude zvyšovat cenu díla, musí být schválena rovněž poskytovatelem dotace, a postupem podle zákona č. 137/2006 Sb., o veřejných zakázkách.

Článek IV. Platební podmínky

- 4.1. Objednatel nebude poskytovat zhotoviteli díla zálohy.
- 4.2. Realizované práce a dodávky budou zhotovitelem účtovány objednateli na základě skutečně řádně provedených prací a dodávek písemně odsouhlasených oprávněným zástupcem objednatele a to fakturami, které budou splňovat náležitosti daňového dokladu dle platných obecně závazných právních předpisů, tj. dle zákona č. 235/2004 Sb., o dani z přidané hodnoty, v platném znění a bude v nich uveden název veřejné zakázky „**III/2802 Březno – Nová Telib, rekonstrukce**“ a číslo smlouvy objednatele. Nedílnou součástí každé faktury musí být soupis provedených prací a dodávek za kalendářní měsíc, který písemně odsouhlasí zmocněný zástupce objednatele a technický dozor investora a fotodokumentace dle ustanovení bodu. 1.8 a 1.9.
- 4.3. Zhotovitel je oprávněn vystavit fakturu 1x měsíčně za kalendářní měsíc po uplynutí tohoto kalendářního měsíce; nedílnou součástí faktury musí být soupis provedených prací a dodávek v tomto kalendářním měsíci, písemně odsouhlasený oprávněným zástupcem objednatele ve věcech technických vykonávajícím technický dozor a fotodokumentace dle ustanovení bodu. 1.8 a 1.9. Takto je zhotovitel oprávněn vyúčtovat cenu díla až do výše 90% celkové ceny díla dle této smlouvy bez DPH. Zbýlých 10% celkové ceny díla je

zhotovitel oprávněn vyúčtovat objednateli po řádném a úplném dokončení díla bez vad a nedodělků a jeho převzetí objednatelem, a to na základě vzájemně písemně odsouhlaseného předávacího protokolu, případně doplněného o vzájemně odsouhlasený protokol a předání odstraněných vad a nedodělků, až po úplném uplynutí záruční lhůty (viz článek XI. této smlouvy). V případě, že k příslušné faktuře není přiložena odpovídající fotodokumentace (případně z takové dokumentace provedení účtovaných prací nebo dodávek nevyplývá) a objednatel má pochybnosti o kvalitě či rozsahu takto účtovaných prací nebo dodávek, může objednatel pozastavit úhradu faktury až do doby, než se strany dohodnou na tom, zda a v jakém rozsahu a kvalitě byly takto sporné práce nebo dodávky provedeny.

- 4.4. Faktura je splatná ve lhůtě **60** kalendářních dnů (v případě, že v průběhu plnění díla to nebude vzhledem k financování z prostředků EU dohodnuto u jednotlivých faktur jinak, lhůta splatnosti však nesmí přesáhnout šedesát dnů) od jejího doručení objednateli za předpokladu, že bude vystavena v souladu s platebními podmínkami a bude splňovat všechny uvedené náležitosti, týkající se vystavené faktury. Pokud faktura nebude vystavena v souladu s platebními podmínkami nebo nebude splňovat požadované náležitosti, je objednatel oprávněn fakturu zhotoviteli díla vrátit; vrácením pozbývá faktura splatnosti.
- 4.5. Pro účel dodržení termínu splatnosti faktury je platba považována za uhrazenou v den, kdy byla odepsána z účtu objednatele a poukázána ve prospěch účtu zhotovitele. V případě, že by se účet označený v záhlaví smlouvy ukázal v průběhu realizace díla jako neregistrovaný (ve smyslu zákona o dani z přidané hodnoty), bude zhotovitel do 10 dnů povinen označit jiný registrovaný účet, na která bude objednatel účtovanou cenu díla povinen hradit. Objednatel není povinen hradit cenu díla na účet, který není registrovaný ve smyslu výše popsaném.
- 4.6. Objednatel je oprávněn pozastavit úhradu kterékoliv platby v průběhu zhotovování díla, jestliže je zhotovitel v prodlení s dokončením díla nebo některé jeho části oproti termínům, uvedeným v čl. II bodě 2.1. a „Harmonogramu plnění“ tvořícímu Přílohu č. 2 této smlouvy, popřípadě pokud je zhotovitel v prodlení s odstraněním zjištěných vad a nedodělků díla nebo jestliže je zhotovitel v prodlení s plněním peněžitého závazku vůči některému z objednatelů podle této smlouvy.
- 4.7. Veškeré platby budou prováděny v českých korunách převodem na bankovní účet zhotovitele uvedený v záhlaví této smlouvy.
- 4.8. Zhotovitel souhlasí dle § 2 písm. e) zákona č. 320/2001 Sb., o finanční kontrole, s výkonem kontroly na předmět zakázky. Zhotovitel souhlasí se vstupem kontrolních orgánů strukturálních fondů Evropské unie do svých objektů, ve kterých se předmět smlouvy realizuje. Dále se zavazuje předložit ke kontrole výše uvedeným kontrolním orgánům veškerou provozní a účetní evidenci, která se týká předmětu smlouvy. Tato evidence musí být archivována v souladu s požadavky zákona o účetnictví a zákona o daních z příjmů. Zhotovitel se zavazuje poskytovat příslušným orgánům ve stanovených termínech úplné, pravdivé informace a dokumentaci související se smlouvou a projektem (zakázkou, předmětem smlouvy), dokladovat svoji činnost a umožnit vstup kontrolou pověřeným osobám – zaměstnancům objednavatele, Regionální rady regionu soudržnosti Střední Čechy, Ministerstva financí, Evropské komise, Evropského účetního dvora, Nejvyššího kontrolního

úřadu, finančního úřadu, a dalších oprávněných orgánů statní správy do svých objektů a na pozemky k ověřování plnění podmínek smlouvy, a to po celou dobu realizace projektu (zakázky, předmětu smlouvy) za účelem kontroly plnění smlouvy a tuto kontrolu, dle požadavků pověřených osob v jimi požadovaném rozsahu, neprodleně umožnit. V případě, že část díla bude zhotovitel plnit prostřednictvím jiných subjektů je povinen zajistit, aby tyto subjekty podléhali povinnostem uvedeným v tomto bodě smlouvy. Tuto povinnost má zhotovitel i v případě dodavatelských subjektů. Zhotovitel se dále zavazuje uchovávat veškerou dokumentaci související se smlouvou a projektem (zakázkou, předmětem smlouvy) po dobu 10 let ode dne předání a převzetí díla. Zhotovitel je povinen smluvně zajistit, aby součinnost při plnění jeho závazků dle bodu 4.8. v plném rozsahu poskytli i jeho subdodavatelé. Pokud tak neučiní, bude odpovídat objednateli za jejich nesoučinnost sám.

- 4.9. Smluvní strany se dále dohodly, že v případě, že se zhotovitel stane ve smyslu ustanovení § 106a zákona o dani z přidané hodnoty nespolehlivým plátcem daně a po dobu, kdy za něj ve smyslu uvedeného zákonného ustanovení bude považován (tedy až do doby, kdy bude rozhodnuto, že není nespolehlivým plátcem daně), bude objednatel oprávněn hradit účtované části ceny díla co do částky, odpovídající dani z přidané hodnoty, přímo na účet správce daně. Poukázáním příslušné částky na účet správce daně se v dané části bude považovat účtovaná částka za uhrazenou. Zhotovitel je povinen o těchto skutečnostech informovat objednatele bezodkladně.
- 4.10. Zhotovitel předloží objednateli plánovaný finanční a časový harmonogram stavby (FHS), který určí objem čerpání finančních prostředků na jednotlivé měsíce, rozložený po měsících. Tento finanční a časový harmonogram tvoří nedílnou součást smlouvy o dílo jako Příloha č. 2 této smlouvy. Objem finančních prostředků ve FHS nepřekročí celkovou smluvní cenu díla. Pokud by překročení provedených částí díla a souvisejícího objemu ročního čerpání finančních prostředků znamenalo dřívější termín ukončení realizace díla, mohou se smluvní strany písemně dohodnout na odpovídající změně FHS.
- 4.11. Středočeský kraj je registrovaným plátcem daně z přidané hodnoty, avšak na přijatá plnění vyplývající z této smlouvy o dílo nemůže uplatnit režim přenesené daňové povinnosti dle § 92e zákona č. 235/2004 Sb. ve znění pozdějších předpisů, neboť tato plnění nejsou využívána pro ekonomickou činnost Středočeského kraje, resp. nejsou využívána pro uskutečnění zdanitelných plnění. Z tohoto vyplývá, že z předmětných plnění bude daň odvedena dodavatelem na výstupu tj., že Středočeskému kraji budou předmětná plnění fakturována včetně DPH.

Článek V. Vlastnické právo k dílu

- 5.1. Objednatel se stává vlastníkem vytýčení inženýrských sítí okamžikem připsání sjednané ceny za jejich vytýčení na účet zhotovitele ve výši odpovídajících položek výkazu výměr, který je přílohou této smlouvy.

- 5.2. Objednatel je vlastníkem vlastní stavby od počátku jejího zhotovování s tím, že zhotovitel je vlastníkem věcí, které si opatřil k provedení vlastní stavby až do doby, kdy se zpracováním stanou součástí vlastní stavby.
- 5.3. Objednatel se stává vlastníkem projektové dokumentace skutečného provedení stavby ve čtyřech vyhotoveních v tištěné podobě a jedenkrát v elektronické podobě a geodetické zaměření zhotovené stavby ve čtyřech vyhotoveních včetně geometrického plánu, potvrzeného příslušným katastrálním úřadem, ve čtyřech vyhotoveních okamžikem připsání sjednané ceny za jejich provedení na účet zhotovitele ve výši odpovídajících položek výkazu výměr, který je přílohou této smlouvy.

Článek VI. Staveniště

- 6.1. Prostor staveniště je vymezen zadáním stavby. Pokud bude zhotovitel potřebovat pro realizaci díla prostor větší, zajistí si jej na vlastní náklady.
- 6.2. Objednatel předá zhotoviteli staveniště do 3 dnů po odeslání výzvy dle bodu 2.2. této smlouvy o dílo, a to na základě zevrubné prohlídky prostoru staveniště a oboustranně podepsaného písemného protokolu oprávněnými zástupci obou smluvních stran.
- 6.3. Nejpozději při předání staveniště budou objednatelem předána zhotoviteli pravomocná rozhodnutí orgánů státní správy. Bez výše uvedených dokladů není zhotovitel povinen staveniště převzít.
- 6.4. Zhotovitel zabezpečí na vlastní náklad staveniště a zajistí vjezd na staveniště, jeho provoz, údržbu, pořádek a čistotu po celou dobu výstavby, v souladu s vyhláškou č. 268/2009 Sb., o obecných technických požadavcích na výstavbu, ve znění pozdějších předpisů. Zdroje energií pro realizaci díla si projedná samostatně s jejich správcem, případně s orgány státní správy. Totéž učiní i v případě skládek materiálů, povolení vybudování objektů ZS apod.
- 6.5. Zhotovitel je odpovědný za všechny škody způsobené na staveništi do doby předání a převzetí díla a vyklizení staveniště, a to podle obecných ustanovení o náhradě škody.
- 6.6. Zhotovitel je povinen před započítáním výkopových prací zabezpečit na svůj náklad vytyčení všech stávajících sítí a zařízení a splnit veškeré podmínky stanovené ve vyjádření jednotlivých správců těchto zařízení. Za veškeré zhotovitelem způsobené škody na stávajícím potrubí, vedení a kabelech nese výhradně a v plném rozsahu odpovědnost zhotovitel. Zhotovitel je před zahájením provádění díla rovněž povinen ohledat s odbornou péčí odpovídající jeho předmětu podnikání a závazkům dle této smlouvy místo provádění díla z hlediska zjištění možných překážek v následném provádění díla, neuvedených v projektové dokumentaci či dalších podkladech pro realizaci díla.
- 6.7. Zhotovitel v plné míře zodpovídá za bezpečnost a ochranu zdraví všech pracovníků v prostoru staveniště a zabezpečí jejich vybavení ochrannými pracovními pomůckami. Dále se zavazuje dodržovat hygienické předpisy a podmínky životního prostředí. Zhotovitel je

dále povinen dodržovat veškeré platné technické a právní předpisy, týkající se zajištění bezpečnosti a ochrany zdraví při práci a bezpečnosti technických zařízení, požární ochrany apod.

- 6.8. Zhotovitel se zavazuje vyklidit a vyčistit staveniště do 14 kalendářních dnů od protokolárního předání a převzetí díla, případně jednotlivé části staveniště. Při nedodržení tohoto termínu je povinen uhradit objednateli smluvní pokutu, která činí 1000,-Kč za každý jednotlivý byt jen započatý den prodlení a dále je povinen uhradit objednateli veškeré náklady a škody, které mu tím vznikly.

Článek VII.

Oprávnění zástupci smluvních stran

- 7.1. Oprávněný zástupce objednatele při provádění a převzetí díla a ve věcech technických (dále jen „oprávněný zástupce objednatele“) je:

Mgr. Lukáš Kopriva, vedoucí Odboru dopravy: tel: 257 280 302, e-mail: kopriva@kr-s.cz,
Krajský úřad Středočeského kraje, Zborovská 11, 150 21 Praha 5

Za Krajskou správu a údržbu silnic Středočeského kraje,
Jan Mareš, vedoucí technického úseku oblasti Mnichovo Hradiště, Krajská správa a údržba silnic Středočeského kraje Praha, mobil 736 623 706, e-mail: jan.mares@ksus.cz

Oprávněný zástupce objednatele je oprávněn jednat za objednatele ve věcech technických a ve věcech, které tato smlouva výslovně stanoví. Není – li touto smlouvou stanoveno jinak, není oprávněný zástupce objednatele oprávněn činit jménem objednatele právní úkony. Oprávněný zástupce objednatele je oprávněn ve věcech smluvních projednávat pouze obsah návrhu dodatků ke smlouvě o dílo.

Ve věcech smluvních zastupuje objednatele Ing. Miloš Petera, hejtman Středočeského kraje.

V souladu s ustanovením § 46d zákona nesmí technický dozor u díla provádět zhotovitel ani osoba s ním propojená. To neplatí, pokud technický dozor provádí sám objednatel

- 7.2. Oprávněnými zástupci zhotovitele jsou ve věcech smluvních Ing. Bořivoj Horák, jednatel, info@h-intes.cz, tel.: 326 716 045 a ve věcech technických Ing. Jiří Vesecký, ředitel výrobního odd., j.vesecky@h-intes.cz, mobil 602 374 039

Článek VIII.

Realizace díla, nebezpečí škody na díle, práva a povinnosti smluvních stran

- 8.1. Zhotovitel je povinen provést dílo na svůj náklad a na své nebezpečí.
- 8.2. Při provádění díla postupuje zhotovitel samostatně a dílo provádí v souladu s projektovou dokumentací a dalšími podklady, uvedenými v článku I., obecně závaznými právními

předpisy a českými technickými normami. V případě, že výrobce (nebo dovozce) užitého materiálu nebo zařízení stanoví postup pro montáž, instalaci či aplikaci takového materiálu či zařízení, je zhotovitel, nedohodnou – li se strany jinak, povinen provést montáž, instalaci či aplikaci takového materiálu či zařízení v souladu s takovými pokyny výrobce (nebo dovozce). V případě, že zhotovitel dílo provádí v rozporu s předchozími větami, má se za to, že dílo obsahuje vady a nedostatky. V případě eventuálního rozporu v platnosti smluvních dokumentů, jsou dokumenty platné v tomto pořadí: 1) text smlouvy, 2) projektová dokumentace textová a tabulková část, 3) projektová dokumentace výkresová část, 4) nabídka zhotovitele – výkaz výměr, 5) nabídka zhotovitele ostatní

- 8.3. Zhotovitel prohlašuje, že má k dispozici jedno vyhotovení projektové dokumentace pro provádění stavby vč. výkazu výměr od objednatele uvedenou v článku I. bodě 1.1.
- 8.4. Při provádění díla prostřednictvím zaměstnanců zhotovitele nebo při provádění části díla jinou osobou má zhotovitel odpovědnost, jako by dílo prováděl sám.
- 8.5. Při zhotovování vlastní stavby je zhotovitel povinen vést stavební deník v souladu se zákonem č. 183/2006 Sb., o územním plánování a stavebním řádu (stavební zákon), ve znění pozdějších předpisů (dále jen „stavební zákon“).
- 8.6. Žádný zápis ve stavebním deníku není způsobilý zvýšit cenu za dílo uvedenou v bodě 3.1. a 3.2 této smlouvy.
- 8.7. Objednatel, resp. technický dozor (TDS) objednatele je oprávněn kontrolovat provádění díla a má přístup na staveniště kdykoli v průběhu provádění díla. Zhotovitel je povinen objednateli dle jeho požadavků tuto kontrolu v plném rozsahu umožnit a poskytnout mu za tímto účelem potřebnou součinnost. O výsledku kontroly bude sepsán protokol, v němž budou uvedeny zjištěné nedostatky a stanoveny termíny k jejich odstranění.
- 8.8. V souladu se stavebním zákonem bude objednatel provádět při zhotovování vlastní stavby na staveništi technický dozor objednatele prostřednictvím osoby (dále jen „osoba vykonávající technický dozor“), jejíž jméno a příjmení bude objednatelem sděleno při předání staveniště a bude uvedeno v písemném protokolu o předání staveniště a současně zapsáno ve stavebním deníku.
- 8.9. Zhotovitel je povinen zajistit objednateli a osobě vykonávající technický dozor přístup ke stavebnímu deníku v průběhu zhotovování vlastní stavby. Na požádání je zhotovitel povinen předložit objednateli a osobě vykonávající technický dozor veškeré písemné doklady o provádění díla.
- 8.10. Zhotovitel je povinen při provádění vlastní stavby organizovat na staveništi nejméně 1x týdně (jinak vždy dle potřeby) kontrolní dny průběhu zhotovování vlastní stavby za účasti oprávněného zástupce objednatele a osoby vykonávající technický dozor objednatele. Z kontrolního dne bude pořízen písemný záznam, podepsaný zúčastněnými zástupci smluvních stran. Zjištěné nedostatky a vady při provádění vlastní stavby je zhotovitel povinen odstranit v termínu uvedeném v písemném záznamu z kontrolního dne.

Datum konání prvního kontrolního dne bude dohodnuto při předání staveniště a uvedeno v předávacím protokolu o předání staveniště a současně bude zaznamenáno ve stavebním deníku. Datum dalšího následujícího kontrolního dne bude vždy určeno v písemném zápise z proběhnuvšího kontrolního dne.

- 8.11. Jestliže mají být některé části díla zakryty nebo mají být provedeny zkoušky některých částí díla podle obecně závazných právních předpisů nebo podle českých technických norem, je povinen zhotovitel nejméně 5 pracovních dnů před jejich uskutečněním oznámit písemně tuto skutečnost oprávněnému zástupci objednatele a současně učinit o této skutečnosti písemně záznam ve stavebním deníku.

Nesplní-li zhotovitel tuto povinnost, je zhotovitel povinen na základě písemné žádosti kteréhokoliv objednatele na náklady zhotovitele zakryté části díla za účasti oprávněného zástupce objednatele odkrýt a na základě písemné žádosti kteréhokoliv objednatele na náklady zhotovitele provést znovu za účasti oprávněného zástupce objednatele zkoušky příslušných částí díla podle obecně závazných právních předpisů nebo podle českých technických norem.

Nedostaví-li se oprávněný zástupce objednatele k zakrytí částí díla nebo k provedení zkoušek některých částí díla podle obecně závazných právních předpisů nebo podle českých technických norem, ačkoliv mu bylo jejich uskutečnění písemně oznámeno zhotovitelem nejméně 5 pracovních dnů před jejich uskutečněním a zhotovitel současně učinil o této skutečnosti písemně záznam ve stavebním deníku, nemá objednatel právo se dožadovat toho, aby byly na náklady zhotovitele zakryté části díla odkruty a na náklady zhotovitele znovu provedeny zkoušky příslušných částí díla podle obecně platných právních předpisů nebo podle českých technických norem.

- 8.12. Zjistí-li objednatel nebo osoba vykonávající technický dozor, že zhotovitel provádí dílo v rozporu se svými povinnostmi, je objednatel oprávněn dožadovat se toho, aby zhotovitel odstranil vady vzniklé vadným prováděním a dílo prováděl řádným způsobem. Jestliže zhotovitel díla tak neučiní ani v přiměřené lhůtě k tomu poskytnuté, je objednatel oprávněn odstoupit od smlouvy.

- 8.13. Zhotovitel je povinen písemně upozornit objednatele bez zbytečného odkladu na nevhodnost nebo nedostatky, neúplnost a chyby projektové dokumentace pro provedení stavby vč. výkazu výměr uvedených v článku I. bodě 1.1. této Smlouvy a dalších písemných podkladů a pokynů, které dal objednatel zhotoviteli a zhotovitel mohl jejich nevhodnost, nedostatky, neúplnost a chyby zjistit při vynaložení odborné péče.

Jestliže nevhodnost, nedostatky, neúplnost a chyby uvedené dokumentace pro provedení stavby vč. výkazu výměr a dalších písemných podkladů předaných objednatelem a pokynů objednatele překážejí v řádném provádění díla, je zhotovitel povinen provádění díla v nezbytném rozsahu okamžitě přerušit. O této skutečnosti je povinen ihned písemně ve lhůtě 3 pracovních dnů informovat jak TDS, tak samotného objednatele. V tomto zápisu (formuláři) budou podrobně popsány problémy, bránící v pokračování prací. Do doby písemného pokynu, jak bude pokračováno v odstranění nevhodnosti, nedostatků, neúplnosti a chyb v uvedené zadávací dokumentaci a v dalších písemných podkladech předaných objednatelem nebo do doby změny pokynů objednatele nebo písemného sdělení objednatele, že objednatel trvá na provádění díla podle uvedené zadávací dokumentace, v pracích pokračovat nebude. O dobu, po kterou bylo nutno provádění díla přerušit, se

prodlužují lhůty stanovená pro jeho dokončení. Zhotovitel má rovněž nárok na úhradu nákladů spojených s přerušením provádění díla. V případě, že takové vady projektové dokumentace či dalších podkladů pro provádění díla mohl při vynaložení odborné péče zhotovitel zjistit před uzavřením této smlouvy o dílo, nese náklady na přerušení provádění díla, změnu projektové dokumentace a případné vícenáklady na realizaci díla v důsledku takové změny zhotovitel, přičemž o dobu přerušení provádění díla se v takovém případě termín dokončení díla neposune.

- 8.14. Jestliže zhotovitel nesplnil povinnost uvedenou v bodě 8.13., odpovídá za vady díla způsobené nevhodností, nedostatky, neúplností a chybami uvedené projektové dokumentace pro provádění stavby vč. výkazu výměr v článku I. bodě 1.1. a dalších písemných podkladů předaných objednatelem a pokynů daných mu objednatelem.
- 8.15. Jestliže zhotovitel splnil povinnost uvedenou v článku VIII. bodě 8.13. této smlouvy, neodpovídá za nemožnost dokončení díla nebo za vady dokončeného díla způsobenými nevhodností, nedostatky, neúplností a chybami uvedené dokumentace pro zadání stavby vč. výkazu výměr v článku I. bodě 1.1. této Smlouvy a dalších písemných podkladů předaných objednatelem a pokynů daných mu objednatelem, jestliže objednatel na jejich použití při provádění díla písemně trval. Při nedokončení díla z důvodu nemožnosti dokončení díla má zhotovitel nárok na cenu sníženou o to, co ušetřil tím, že neprovedl dílo v plném rozsahu. To neplatí v případě, že na nevhodnost, nedostatky, neúplnost a chyby uvedené dokumentace mohl zhotovitel při vynaložení odborné péče upozornit objednatele před uzavřením této smlouvy.
- 8.16. Zjistí-li zhotovitel při provádění díla skryté překážky, týkající se místa, kde má být dílo provedeno, a tyto překážky znemožňují provedení díla dohodnutým způsobem, je zhotovitel povinen provádění díla v nezbytném rozsahu okamžitě přerušit. O této skutečnosti je povinen ihned písemně ve lhůtě 3 pracovních dnů informovat jak TDS, tak samotného objednatele. V tomto zápisu (formuláři) budou podrobně popsány problémy, bránící v pokračování prací. Do doby písemného pokynu, jak bude pokračováno v pracích, budou tyto zastaveny. Oznámení o zastavení prací musí být provedeno písemně na formuláři, a to za podmínek uvedených v článku II. bodě 2.5. této Smlouvy. Nesplnění této povinnosti má za následek povinnost zhotovitele hradit smluvní pokutu dle ustanovení článku II. bodu 2.5. této Smlouvy.
- 8.17. Jestliže zhotovitel neporušil svou povinnost dle bodu. 6.6. zjistit před započítím provádění díla překážky uvedené v bodě 8.16, nemá žádná ze stran nárok na náhradu škody; zhotovitel má nárok na cenu za část díla, jež bylo provedeno do doby, než překážky mohl odhalit při vynaložení odborné péče. V opačném případě odpovídá zhotovitel objednatelům za škodu, která jim v důsledku nemožnosti dokončení díla vznikne.
- 8.18. Zhotovitel nese nebezpečí škody na zhotovovaném díle. Nebezpečí škody na díle přechází na objednatele okamžikem převzetí díla zhotovitelem objednateli a jeho převzetí objednatelem na základě písemného předávacího protokolu. Jestliže však tento písemný předávací protokol obsahuje vady a nedodělky díla, které je povinen odstranit zhotovitel, přechází nebezpečí na díle na objednatele až okamžikem odstranění těchto vad a nedodělků zhotovitelem.

- 8.19. Zhotovitel prohlašuje, že subdodavatel, jehož prostřednictvím prokazoval splnění kvalifikačních předpokladů, se v nabídce zavázal k poskytnutí plnění v rozsahu, který je uveden v nabídce zhotovitele, podané v rámci zadávacího řízení na výběr zhotovitele díla dle této smlouvy.
- 8.20. Změna subdodavatelů oproti obsahu nabídky podané zhotovitelem v zadávacím řízení na zhotovitele tohoto díla je možná pouze na základě písemného souhlasu objednatele. Objednatel se zavazuje, že takový souhlas nebude odpírat v případě, že nový subdodavatel bude splňovat veškeré kvalifikační požadavky, které splňoval původní subdodavatel a z informací, kterými bude objednatel v dané situaci disponovat, nebude vyplývat obava, že nový subdodavatel by mohl provést jemu svěřenou část díla vadně nebo jiným způsobem narušit realizaci díla dle této smlouvy.
- 8.21. Zhotovitel se dále zavazuje, že po provedení díla dle této Smlouvy poskytne objednateli součinnost, aby objednatel mohl dostát svým povinnostem dle § 147a zákona, zejména mu poskytne seznam subdodavatelů podílejících se na provádění díla.
- 8.22. Zhotovitel je povinen označit provedenou stavbu dle jednotného vizuálního stylu Středočeského kraje textem: „**III/0802 Březno – Nová Telib, rekonstrukce**“ na této stavbě (nebo dle charakteru stavební akce rekonstrukci, obnově) se podílel Středočeský kraj, vzor je označen jako **Příloha č. 5** a tvoří nedílnou součást této smlouvy o dílo.
- 8.23. Objednatel je oprávněn kdykoliv během provádění díla přerušit jeho provádění nebo jeho provádění ukončit. V případě, že k přerušení provádění díla nedojde z důvodů na straně zhotovitele, prodlouží se o dobu přerušení provádění díla a dalších 7 dní termín dokončení díla. Pokud bude přerušení provádění díla trvat déle, jak 2 měsíce, je zhotovitel oprávněn od této smlouvy odstoupit. Objednatel je rovněž oprávněn kdykoliv snížit rozsah prováděného díla o konkrétní položky a části.

Článek IX. Pojištění zhotovitele

- 9.1. Zhotovitel prohlašuje, že ke dni uzavření této Smlouvy má uzavřenou pojistnou smlouvu, jejímž předmětem je pojištění odpovědnosti za škodu způsobenou Zhotovitelem třetí osobě v souvislosti s výkonem jeho činnosti, ve výši nejméně **11 800 000,- Kč**, a jejíž prostá kopie nebo prostá kopie pojistného certifikátu je **Přílohou č. 6** této smlouvy. Zhotovitel se zavazuje, že po celou dobu trvání této Smlouvy a po dobu záruční doby bude pojištěn ve smyslu tohoto ustanovení a že nedojde ke snížení pojistného plnění pod částku uvedenou v předchozí větě.
- 9.2. Úředně ověřené kopie pojistné smlouvy (pojistných smluv) zhotovitele, resp. akceptované návrhy na uzavření pojistné smlouvy ze strany pojišťovny dle tohoto článku musí být doručeny objednateli nejpozději při převzetí staveniště, pokud je již objednatel neobdržel od zhotovitele v rámci zadávacího řízení. Na žádost objednatele je zhotovitel povinen kdykoliv později předložit uspokojivé doklady o tom, že pojistná smlouva (pojistné smlouvy) uzavřené zhotovitelem jsou a zůstávají v platnosti.

- 9.3. Zhotovitel je povinen řádně platit pojistné tak, aby pojistná smlouva či smlouvy sjednané dle této smlouvy či v souvislosti s ní byly platné po celou dobu provádění díla a v přiměřeném rozsahu i po dobu záruky. V případě, že dojde k zániku pojištění, je zhotovitel povinen o této skutečnosti neprodleně informovat objednatele a ve lhůtě 3 pracovních dnů uzavřít pojistnou smlouvu ve výše uvedeném rozsahu. Porušení této povinnosti ze strany zhotovitele považují strany této smlouvy za podstatné porušení smlouvy zakládající právo objednatele od smlouvy odstoupit.

Článek X. Splnění a předání díla

- 10.1. Zhotovitel splní svou povinnost provést dílo tak, že řádně a úplně zhotoví dílo podle článku I. a v souladu s bodem. 8.2., tedy bez vad, nedostatků a nedodělků. Nedílnou součástí řádného splnění díla je předání všech písemných dokladů potřebných k užívání a provozování díla, které se vztahují k těm částem díla, které zhotovoval nebo dodával zhotovitel ve smyslu této smlouvy (a to i prostřednictvím svých subdodavatelů), a to jejich originálů.
- 10.2. Objednatel je povinen řádně a úplně provedené dílo bez vad a nedodělků převzít.
- 10.3. Provedené dílo zhotovitelem podle článku I. bude předáno objednateli na základě písemného protokolu o předání a převzetí díla podepsaného oprávněnými zástupci smluvních stran (dále jen „protokol“). V případě, že se objednatelé rozhodnou dílo převzít s vadami a nedodělkami nebránícími řádnému užívání díla, budou v protokolu o předání díla uvedeny i takto zjištěné vady a nedodělkami nebránící řádnému užívání díla a lhůty pro jejich odstranění. Objednatel je oprávněn odmítnout převzetí díla v případě, že má vady nebo nedodělkami. Vadou se přitom rozumí odchylka v kvalitě a parametrech díla stanovených projektovou dokumentací, touto smlouvou a obecně závaznými předpisy či pokyny výrobců či dovozců materiálu a použitých zařízení tak, jak je stanoveno v bodu. 8.2.
- 10.4. Objednatel není povinen dílo na základě protokolu převzít, jestliže dílo není řádně a kvalitně dokončeno, má vady nebo nedodělkami nebo spolu s dílem nejsou předány všechny písemné doklady popsané v bodě 10.1. Jestliže se objednatel rozhodne dílo i přesto převzít, jsou smluvní strany povinny v protokolu uvést tuto skutečnost a uvést v něm soupis vad a nedodělků se závazným termínem jejich odstranění zhotovitelem, případně soupis chybějících písemných dokladů s termínem jejich dodání zhotovitelem objednateli.
- 10.5. Pokud zhotovitel neodstraní závady nebo nedodělkami na díle v termínu uvedeném v předávacím protokolu, je povinen uhradit objednateli smluvní pokutu ve výši 10 000,-Kč za každý den prodlení.
- 10.6. K předání díla na základě protokolu vyzve zhotovitel objednatele písemně nejpozději 5 pracovních dnů přede dnem, kdy bude dílo připraveno k předání. Objednatel zahájí převzetí díla do 5 pracovních dnů od termínu navrženého zhotovitelem. Objednatel má však právo odmítnout zahájení převzetí díla, je-li termín navržený zhotovitelem o více než 30

dnů dříve, než sjednaný termín předání díla.

XI.

Záruka za jakost díla a odpovědnost za vady díla

- 11.1. Délka záruční doby za jakost díla za **stavební část** je sjednána na dobu **60 měsíců**, délka záruční doby za jakost díla za **technologickou část** je sjednána na dobu **36 měsíců**. Obě záruční doby počínají běžet dnem protokolárního předání a převzetí díla. Pokud bylo dílo převzato s vadami a nedodělkami, počíná záruční doba běžet až ode dne jejich úplného odstranění.
- 11.2. V průběhu záruky za jakost díla bude mít dílo vlastnosti vyplývající z této smlouvy, tj. vyplývající z bodu 1.2., bodu 8.2., bodu 10.1. a dále bude mít obvyklé vlastnosti pro využití díla ke stanovenému účelu.
- 11.3. Pokud se v průběhu záruční lhůty vyskytnou na díle vady, má objednatel právo na jejich bezplatné odstranění. Objednatel je povinen tyto vady u zhotovitele neprodleně písemně reklamovat. Zhotovitel je povinen nastoupit k odstranění běžných vad a nedodělků díla do **10 kalendářních dnů** od doručení písemné reklamace objednatelem zhotoviteli a odstranit je nejpozději do 30 dnů ode dne nástupu k odstranění. V případě, že se jedná o vadu, která brání užívání díla (havárie), zavazuje se zhotovitel nastoupit k jejímu odstranění nejpozději do 24 hodin ode dne jejího ohlášení, do 48 hodin provést alespoň taková opatření, aby dílo bylo možné, byť s dočasným přiměřeným omezením, opětovně užívat a vadu se zavazuje odstranit nejpozději do 20 dnů ode dne nástupu k odstranění. Zhotovitel je povinen bez zbytečného odkladu, nejpozději však v termínech výše popsaných, reklamované vady odstranit, i když neuznává, že za vady odpovídá; ve sporných případech nese náklady až do pravomocného rozhodnutí o reklamaci zhotovitel. Zároveň je zhotovitel nejpozději do **10 kalendářních dnů** po obdržení písemné reklamace objednatelem oznámit, zda reklamaci uznává, jakou lhůtu k odstranění vad navrhuje nebo z jakých důvodů odmítá reklamaci uznat.
- 11.4. Jestliže v případě reklamace objednatelem nenastoupí zhotovitel k odstranění reklamovaných vad a nedodělků ve lhůtě stanovené v bodě 11.3., popřípadě je neodstraní v tam popsané lhůtě nebo v tam popsané lhůtě neprovede opatření potřebná k tomu, aby mohlo být dílo dále užíváno (v případě havárie bránící užívání díla), je objednatel oprávněn nechat odstranit reklamované vady a nedodělků díla na náklady zhotovitele jinou osobou.
- 11.5. Nároky z odpovědnosti ze záruky za jakost díla se nedotýkají nároků na náhradu škody nebo na smluvní pokutu.

Článek XII. Odstoupení od smlouvy

- 12.1. Objednatel může odstoupit od této smlouvy v případě, že zhotovitel poruší některou svou smluvní povinnost dle této smlouvy přesto, že na možnost odstoupení pro porušování povinností dle této smlouvy bude objednatelem předem písemně upozorněn, popřípadě pokud bude zhotovitel v úpadku či jeho majetek bude postižen exekucí či výkonem rozhodnutí. Zhotoviteli budou v takovém případě uhrazeny účelně vynaložené náklady prokazatelně spojené s dosud provedenými pracemi mimo nákladů spojených s odstoupením od smlouvy. Současně objednateli vzniká nárok na úhradu vícenákladů vynaložených na dokončení díla uvedeného v čl. II. této smlouvy a na náhradu ztrát vzniklých prodloužením termínu jejího dokončení ve stejném rozsahu.
- 12.2. Podstatným porušením této smlouvy ze strany zhotovitele se rozumí zejména nesplnění smluvních termínů podle této smlouvy, nebo provádění díla v rozporu s bodem. 8.2.
- 12.3 Odstoupení od smlouvy strana oprávněná oznámí straně povinné písemně. Účinky odstoupení nastanou doručením takového oznámení povinné straně. Nepodaří – li se oznámení doručit, má se za to, že došlo k jeho doručení 3. dnem po odeslání na adresu povinné strany uvedenou v záhlaví této smlouvy.
- 12.4. Objednatel je dále oprávněn od této Smlouvy odstoupit, pokud vůči majetku zhotovitele probíhá insolvenční řízení.
- 12.5. Stanoví-li oprávněná strana pro dodatečné plnění lhůtu, vzniká jí právo odstoupit od smlouvy po marném uplynutí této lhůty. Jestliže však strana, která je v prodlení, písemně prohlásí, že svůj závazek nesplní, může oprávněná strana odstoupit od smlouvy před uplynutím lhůty dodatečného plnění, kterou stanovila, tzn. ihned poté, co prohlášení povinné strany obdrží.
- 12.6. Odstoupením od smlouvy zanikají všechna práva a povinnosti stran ze smlouvy. Odstoupení od smlouvy se však nedotýká nároku na náhradu škody vzniklé porušením smlouvy, řešení sporů mezi smluvními stranami, nároků na smluvní pokuty a jiných nároků, které podle této smlouvy nebo vzhledem ke své povaze mají trvat i po ukončení smlouvy.
- 12.7. Objednatel je dále oprávněn odstoupit od smlouvy v případě, kdy není schopen uhradit sjednanou cenu díla z důvodů nepřidělení finančních prostředků nebo změny skladby rozpočtu a s tím související nemožnosti financování realizace díla. V takovém případě se strany dohodly, že objednateli ve splnění povinnosti ze smlouvy dočasně nebo trvale zabránila mimořádná nepředvídatelná a nepřekonatelná překážka vzniklá nezávisle na jeho vůli. Zhotovitel pak má pouze nárok na úhradu ceny do té doby dokončených částí díla a dále na náhradu nákladů účelně do té doby vynaložených na pořízení rozpracovaných částí díla.

12.8. Odstoupení (zánik práv a povinností) nastane až splněním povinností vyplývajících z vyrovnání smluvních stran.

XIII.

Smluvní pokuty a úrok z prodlení

- 13.1. V případě, že zhotovitel bude v prodlení se zhotovením a předáním díla nebo jeho části oproti FHS, je povinen zaplatit objednateli smluvní pokutu, jejíž výše bude určena jako násobek počtu dní prodlení se částky odpovídající 0,5% z ceny díla bez DPH, označené v čl. III. bodě 3.1. této smlouvy. V případě, že zhotovitel prokáže, že prodlení vzniklo z viny na straně objednatele, zanikne objednateli právo smluvní pokutu uplatňovat. Zhotovitel není v prodlení, pokud nemohl plnit v důsledku vyšší moci.
- 13.2. V případě, že zhotovitel nedodrží lhůtu pro odstranění vad a nedodělků dle této smlouvy, je povinen uhradit objednateli smluvní pokutu, jejíž výše bude určena jako násobek počtu dní prodlení s odstraněním vad a nedodělků a částky 10.000,-Kč.
- 13.3. V případě, že zhotovitel bude v prodlení s odevzdáním staveniště, je povinen uhradit objednateli smluvní pokutu, jejíž výše bude určena jako násobek počtu dní prodlení a částky 1.000,-Kč.
- 13.4. Smluvní pokuty uvedené v bodě 13.1., 13.2., a 13.3. hradí zhotovitel nezávisle na tom, zda a v jaké výši vznikne objednateli škoda, kterou je oprávněn objednatel vymáhat samostatně a bez ohledu na její výši.
- 13.5. Pokud zhotovitel nesplní svoji povinnost dle ustanovení čl. II. bodu 2.5., je povinen uhradit objednateli smluvní pokutu, která činí částku 5% z celkové ceny díla, minimálně však 300 000,-Kč, a to v případě každého jednotlivého porušení. Tuto pokutu lze uložit opakovaně, za každé jednotlivé porušení zvlášť.
- 13.6. Smluvní strany se dohodly, že v případě prodlení objednatele s úhradou ceny díla nebo její části je objednatel povinen uhradit zhotoviteli smluvní pokutu ve výši 0,05% z dlužné částky za každý den prodlení.
- 13.7. Je-li úhrada faktury objednatelem vázána na obdržení finančních prostředků z dotace udělené z rozpočtu Středočeského kraje, státního rozpočtu České republiky, rozpočtu Státního fondu dopravní infrastruktury nebo rozpočtu Regionální rady regionu soudržnosti Střední Čechy, není objednatel povinen hradit úrok z prodlení za nejvýše 180 dnů prodlení, pokud prokáže, že tyto finanční prostředky nemá k dispozici. Objednatel je však povinen nejpozději do 10 pracovních dnů od obdržení těchto prostředků poukázat dlužnou částku na bankovní účet zhotovitele. Neučiní-li tak, podléhá povinnosti zaplatit úrok z prodlení ve výši 0,05% z dlužné částky za každý započatý den prodlení od uplynutí 10-ti denní lhůty po obdržení finančních prostředků od poskytovatele dotace.
- 13.8. Úrok z prodlení není objednatel povinen zhotoviteli hradit, jestliže objednatel pozastaví platbu zhotoviteli podle bodu 4.6. této smlouvy.

Článek XIV. Závěrečná ustanovení

- 14.1. V případě změny údajů uvedených v záhlaví smlouvy, týkající se smluvních stran, je povinna ta smluvní strana, u které změna nastala, informovat o ní druhou smluvní stranu, a to průkazným způsobem a bez zbytečného odkladu. V případě, že z důvodu nedodržení nebo porušení této povinnosti dojde ke škodě, je strana, která škodu způsobila, tuto v plném rozsahu nahradit.
- 14.2. Veškerá textová dokumentace, kterou při plnění smlouvy předává či předkládá zhotovitel objednateli, musí být předána či předložena v českém jazyce.
- 14.3. Písemnosti mezi stranami této smlouvy, s jejichž obsahem je spojen vznik, změna nebo zánik práv a povinností upravených touto smlouvou (zejména odstoupení od smlouvy či výpověď) se doručují do vlastních rukou. Povinnost smluvní strany doručit písemnost do vlastních rukou druhé smluvní straně je splněna při doručování poštou, jakmile pošta písemnost adresátovi do vlastních rukou doručí. Účinky doručení nastanou i tehdy, jestliže pošta písemnost smluvní straně vrátí jako nedoručitelnou a adresát svým jednáním doručení zmařil nebo přijetí písemnosti odmítl.
- 14.4. Jakákoliv ústní ujednání při provádění díla, která nejsou písemně potvrzena oprávněnými zástupci obou smluvních stran, jsou právně neúčinná.
- 14.5. Smlouvu lze měnit pouze písemnými vzestupně číslovanými dodatky podepsanými statutárními zástupci obou smluvních stran. To se týká veškerých změn díla včetně případných změn stavby oproti projektové dokumentaci. Tyto musí být současně předem odsouhlaseny technickým zástupcem objednatele. Rozsah a hodnota případných víceprací nebo dodatečných prací (dále jen „vícepráce“) musí být vždy projednány a schváleny Radou Středočeského kraje. V případě, že zhotovitel provede vícepráce bez toho, aby jejich rozsah a hodnota byly předem schváleny Radou Středočeského kraje, nebude mít nárok na úhradu jejich ceny a takové vícepráce budou považovány za součást předmětu díla dle této smlouvy bez navýšení ceny díla.
- 14.6. Ostatní vztahy smluvních stran v této smlouvě výslovně neupravené se řídí zákonem č. 89/2012 Sb., Občanský zákoník.
- 14.7. Tato smlouva je vyhotovena v 5 stejnopisech, z nichž objednatel obdrží 3 stejnopisy a zhotovitel 2 stejnopisy.
- 14.8. Smluvní strany prohlašují, že si smlouvu přečetly, s obsahem souhlasí a na důkaz jejich svobodné, pravé a vážné vůle připojují své podpisy. Uzavření této smlouvy bylo schváleno usnesením Rady Středočeského kraje ze dne 01.06.2015, č. usnesení 093-19/2015/RK
- 14.9. Veškerá ujednání, technické podmínky a jiná ustanovení uvedená v nabídce zhotovitele, podané v rámci zadávacího řízení na výběr zhotovitele díla dle této smlouvy, jsou nedílnou součástí této smlouvy, pokud tato smlouva nestanoví jinak (viz čl. I).

14.10. Tato smlouva nabývá platnosti a účinnosti pozdějším dnem jejího podpisu kteroukoli ze smluvních stran.

14.11. Nedílnou součástí této smlouvy tvoří následující přílohy:

Příloha č. 1 : Rozhodnutí – stavební povolení

Příloha č. 2: Harmonogram plnění –časový a finanční

Příloha č. 3: Formulář pro ohlášení změn stavby

Příloha č. 4: Oceněný výkaz výměr

Příloha č. 5: Vzor - Jednotný vizuální styl Středočeského kraje a – Vzor cedule – ROP

Příloha č. 6: Pojistná smlouva/pojistný certifikát – pojištění odpovědnosti za škodu

V Mladé Boleslavi dne 26.6.2015

V Praze dne01.-07.-2015.....

Zhotovitel
H-INTES s.r.o.

.....
Ing. Bořivoj Horák,
jednatel spol. H-INTES s.r.o.

Objednatel
Středočeský kraj

.....
Ing. Zuzana Moravčíková,
náměstkyně hejtmána pro oblast investic a veřejných zakázek



Rozhodnutí nabylo právní moci

dnem 10.11.2013



MAGISTRÁT MĚSTA
Mladá Boleslav
odbor dopravy
a silničního hospodářství

Magistrát města Mladá Boleslav
odbor dopravy a silničního hospodářství – oddělení správy dopravy a SH¹
Komenského nám. 61, 293 49 Mladá Boleslav, tel. 326 716 332

Č.j.: ODSH 253-280/2013-22/140.1

V Mladé Boleslavi 6. listopadu 2013

Vyřizuje: JUDr. Zdeněk Čurda

VEŘEJNÁ VYHLÁŠKA

STAVEBNÍ POVOLENÍ

Výroková část:

Odbor dopravy a silničního hospodářství Magistrátu města Mladá Boleslav, jako speciální stavební úřad ve věcech silnic II. a III. třídy, místních komunikací a veřejně přístupných účelových komunikací příslušný podle § 40 odst. 4 písm. a) zákona č. 13/1997 Sb., o pozemních komunikacích, ve znění pozdějších předpisů (dále jen "zákon o pozemních komunikacích") a speciální stavební úřad příslušný podle § 15 odst. 1 písm. c) zákona č. 183/2006 Sb., o územním plánování a stavebním řádu (dále jen "stavební zákon") ve stavebním řízení přezkoumal podle § 111 stavebního zákona žádost o stavební povolení, kterou dne 24. září 2013 podal Středočeský kraj, Zborovská 11, 150 21 Praha 5, IČ 70891095, na základě plné moci zastoupený PRAGOPROJEKT, a.s., K Ryšánce 1668/16, 147 54 Praha 4, IČ 45272387 a na základě tohoto přezkoumání podle § 115 odst. 1 stavebního zákona a § 5 a § 6 vyhlášky č. 526/2006 Sb., kterou se provádějí některá ustanovení stavebního zákona ve věcech stavebního řádu,

p o v o l u j e

stavbu „III/2802 Březno – Nová Telib – „rekonstrukce“, na pozemcích parc. č. 1052/2 v katastrálním území Březno a parc. č. 427/1 v katastrálním území Nová Telib.

Stavba obsahuje:

Obnovovaný úsek silnice č. III/2803 začíná křižovatkou se silnicí č. III/2803 v km 0,200 a končí napojením na rekonstruovanou část silnice v km 0,950. Celková délka řešeného úseku silnice je 748,117 m. V obci je navrženo rozšíření vozovky o 0,5 m z důvodu osazení obrub.

Obnova zahrnuje celkovou výměnu konstrukčního souvrství, úpravu směrového, šířkového a výškového uspořádání ve stávajících pozemcích, dále úpravu odvodnění a úpravu okrajů vozovky – v intervalu lemování obrubami, v extravilánu úpravu krajnic.

Šířka zpevněné části komunikace je v trase proměnlivá – v místech s oboustrannou zástavbou je navržena 6,0 m (s oboustranným lemováním komunikace obrubníky), v místech s jednostrannou zástavbou je 5,5 m (s jednostranným lemováním obrubníkem na straně přilehlé k zástavbě) a v extravilánu dle stávajícího stavu cca 5,0 m. Příčný sklon je jednostranný 2,5%. Vodící čáry jsou navrženy v šíři 0,125 m. Jednotlivé vrstvy vozovky: ACO 11 50/70 – 40 mm, ACP 16+50/70 – 70 mm, ŠDA0/32 GE – 200 mm. U dlážděných zpevněných sjezdů bude úprava provedena rozebráním stávající dlažby, doplněním podkladní vrstvy a opětovným zadlážděním s příp. doplněním dlažby. U stáv. nezpevněných sjezdů bude provedeno jejich zpevnění recyklátem v tl. 0,2 m.

Vozovka je v intervalu odvodněna podélným a příčným sklonem do nově navržených uličních vpustí. Podloží komunikace je odvodněno do podélných trativodů. Uliční vpusti a podélný trativod jsou zaústěny do stávající, příp. nově navržené dešťové kanalizace v místech stáv. příkopu. V extravilánu je silnice povrchově odvodněna podélným a příčným spádem povrchu do stávajícího příkopu, který bude pročištěn a zpevněn betonovými tvánicemi a doplněn o podélný trativod pod okrajem silnice.

Pro provedení stavby se stanoví tyto podmínky:

- 1) Stavba bude provedena podle projektové dokumentace ověřené ve stavebním řízení, kterou vypracovala fy PRAGOPROJEKT, a.s., K Ryšánce 1668/16, 147 54 Praha 4, IČ 45272387, zodpovědný projektant Ing. Zbyněk Karásek, autorizovaný inženýr pro dopravní stavby, ČKAIT-0010331.

- 2) Stavebník zajistí vytyčení prostorové plochy stavby podle územního rozhodnutí odborně způsobilou osobou.
- 3) Při provádění stavby je nutno dodržet předpisy týkající se bezpečnosti práce a technických zařízení a zajistit ochranu zdraví a života osob na staveništi.
- 4) Při stavbě budou dodržena ustanovení vyhl. č. 268/2009 Sb., o technických požadavcích na stavby a na ně navazující ustanovení příslušných českých technických norem.
- 5) Předpokládaný termín zahájení stavby červen 2015.
- 6) Dodavatel stavby bude dodatečně oznámen.
- 7) Před zahájením prací musí být v terénu vytyčeny veškeré stávající inženýrské sítě, aby nedošlo k jejich případnému poškození, a dodrženy podmínky jednotlivých správců sítí.
- 8) Budou respektovány zařízení energetiky a budou dodrženy podmínky stanoviska ČEZ Distribuce, a.s., zn. 0100155139 ze dne 18.4.2013.
- 9) Budou dodrženy podmínky uvedené ve vyjádření Telefónica Czech Republic, a.s. pod č.j. 633951/13 ze dne 9.8.2013.
- 10) Dodržet podmínky vyjádření Vodohospodářských služeb RT, s.r.o. ze dne 6.5.2013.
- 11) Před realizací stavby požádat o vytyčení zařízení VaK Mladá Boleslav, a.s. a před záhozem o revizi. Dodržet další podmínky vyjádření VaK Mladá Boleslav a.s., pod zn. 1448/13/Hy ze dne 9.8.2013.
- 12) Odpady vznikající výstavbou musí být likvidovány v souladu se zákonem č. 185/2001 Sb., o odpadech a o změně některých dalších zákonů, ve znění pozdějších předpisů. Bude vedena samostatná evidence a při kolaudačním řízení předložit doklady o nezávadném odstranění odpadů. Postupovat v souladu se zákonem č. 254/2001 Sb., o vodách a o změně některých zákonů ve znění pozdějších předpisů. Dodržet další podmínky uvedené ve vyjádření Magistrátu města Mladá Boleslav, odbor životního prostředí pod č.j. ŽP-336-33574/2013 ze dne 12.8.2013, č.j. ŽP-336-10277/2013 ze dne 16.5.2013, č.j. ŽP-336-50381/2013 ze dne 3.9.2013.
- 13) Případné změny nesmí být provedeny bez předchozího povolení speciálního stavebního úřadu.
- 14) Stavba bude prováděna v souladu s vyhláškou č. 369/2001 Sb., o obecných technických požadavcích zabezpečujících užívání staveb osobami s omezenou schopností pohybu a orientace, ve znění pozdějších předpisů.
- 15) Stavba bude zahájena nejpozději do 2 let ode dne nabytí právní moci tohoto rozhodnutí. V případě nedodržení termínu zahájení stavby je stavebník povinen požádat speciální stavební úřad o prodloužení lhůty stavebního povolení. Žádost musí být odůvodněna a podána před uplynutím platnosti stavebního povolení.
- 16) Stavba bude dokončena do 30.9.2015.
- 17) Na stavbě bude veden stavební deník, do něhož budou pověřenou osobou prováděny zápisy o stavbě.
- 18) Před zahájením stavby bude na viditelném místě u vstupu na staveniště umístěn štítek „STAVBA POVOLENA“, který obdrží stavebník po nabytí právní moci stavebního povolení. Štítek musí být chráněn před povětrnostními vlivy a ponechán na místě do kolaudace stavby.

Speciální stavební úřad stanovil ve stavebním řízení tyto účastníky:

Účastníci řízení:

Středočeský kraj, Zborovská 11, 150 21 Praha 5, zastoupený PRAGOPROJEKT, a.s., K Ryšánce 1668/16, 147 54 Praha 4

Městys Březno, Březno 13, 294 06 Březno

Obec Nová Telib, Nová Telib 9, 294 06 Březno

ČEZ Distribuce, a.s., Teplická 874/8, 405 02 Děčín 4

Telefónica Czech Republic, a.s., Za Brumlovkou 2/266, 140 22 Praha 4

Vodovody a kanalizace Mladá Boleslav, a.s., Čechova 1151, 293 22 Mladá Boleslav

Vodohospodářské služby RT, s.r.o.

Krajská správa a údržba silnic Středočeského kraje, přísp. org., Zborovská 11, 150 21 Praha 5

Statutární město Mladá Boleslav, Komenského náměstí 61, 293 49 Mladá Boleslav

Římskokatolická farnost Březno, 294 06 Březno

Státní pozemkový úřad, Husinecká 1024/11a, Žižkov, 130 00 Praha 3

Trlidová Alena, Březno 239, 294 06 Březno

Ing. Pekárna Jiří, Žižkova 755/54, 293 01 Mladá Boleslav

Ing. Pekárková Miroslava, Březno 242, 294 06 Březno

Konopka Vladimír, Březno 116, 294 06 Březno

Pavličková Monika, Kosořice 14, 294 41 Dobruška
Vernerová Markéta, Olšina 1, 295 01 Mnichovo Hradiště
Vernerová Soňa, Tovární 179, 294 04 Dolní Bousov
Valenta Zbyněk, Březno 176, 294 06 Březno
Menčík Oldřich, Březno 63, 294 06 Březno
Dvořáková Jana, Březno 241, 294 06 Březno
Holý Jindřich, Březno 236, 294 06 Březno
Ing. Kraj Jaroslav, Fügnerova 483, 294 01 Bakov nad Jizerou
Krajová Eva, Viničná 313/70, 293 01 Mladá Boleslav
Vrabec Jiří, J.V.Sládkova 139, Čejetický, 293 01 Mladá Boleslav
Netušil Michal, Březno 5, 294 06 Březno
Pich Vlastislav, U Stadionu 888, 293 01 Mladá Boleslav
Grus Václav, Březno 238, 294 06 Březno
Truksa Josef, Březno 275, 294 06 Březno
Truksová Markéta, Březno 275, 294 06 Březno
Kraus Tomáš, Březno 282, 294 06 Březno
Krausová Veronika, Březno 282, 294 06 Březno
Dostál Radek, Březno 288, 294 06 Březno
Mihalčinová Iva, Březno 288, 294 06 Březno
Cvalová Erika, Březno 289, 294 06 Březno
Hanus Martin, Březno 289, 294 06 Březno
Ing. Kulhavý Pavel, Březno 283, 294 06 Březno
Kulhavá Zuzana, Březno 283, 294 06 Březno
Čelko Stanislav, Svodín 487, Slovensko
Dvořák Jaroslav, Březno 280, 294 06 Březno
Dvořáková Jana, Březno 280, 294 06 Březno
Schwarz Marek, Březno 286, 294 06 Březno
Trunečková Roswita, Březno 285, 294 06 Březno
Merka Michal, Březno 284, 294 06 Březno
Merková Jarmila, Březno 284, 294 06 Březno
Valentová Klára, Novákových 856/23, Libeň, 180 00 Praha 8
Ptáček Ondřej, Zahradní 766, 293 06 Kosmonosy
Bc. Jíra Jaroslav, Březno 281, 294 06 Březno
Jírová Andrea, Březno 281, 294 06 Březno
Fidrich Zdeněk, Březno 292, 294 06 Březno
Jiránková Ludmila, Březno 292, 294 06 Březno
Jírová Helena, Březno 290, 294 06 Březno
MUDr. Votoček Jaroslav, Březno 296, 294 06 Březno
Mgr. Votočková Tereza, Březno 296, 294 06 Březno
MVDr. Tíkal Lubomír, Březno 297, 294 06 Březno
MVDr. Tíkalová Tereza, Březno 297, 294 06 Březno
Ing. Ryzner Gustav, Březno 194, 294 06 Březno
Ryznerová Daniela, Březno 194, 294 06 Březno
Ing. Koutný Martin, Březno 294, 294 06 Březno
MUDr. Koutná Martina, Březno 294, 294 06 Březno
Bátěk Radim, Březno 293, 294 06 Březno
Bátková Renáta, Palackého 830, 293 01 Mladá Boleslav
Ing. Rudolf Milan, Nová Telib 17, 294 06 Březno

O d ů v o d n ě n í :

Speciální stavební úřad podle ustanovení § 112 odst. 1 stavebního zákona dne 2.10.2013 oznámil účastníkům řízení a dotčeným orgánům zahájení stavebního řízení, ve kterém podle § 112 odst. 2 stavebního zákona upustil od ohledání na místě a ústního jednání. Zároveň upozornil dotčené orgány a účastníky řízení, že závazná stanoviska, námítky a případné důkazy mohou uplatnit u speciálního stavebního úřadu nejpozději do 10 dnů od doručení oznámení o zahájení stavebního řízení, jinak že k nim nebude přihlédnuto.

Souhlas s vydáním stavebního povolení vydal Úřad městyse Březno - stavební úřad, Březno 13, 294 06 Březno pod č.j. . OÚ/STAV/508/13 ze dne 16.8.2013.

Stanoviska sdělili:

- ČEZ Distribuce, a.s., Teplická 874, Děčín, zn. 0100155139 ze dne 18.4.2013;
- ČEZ ICT Services, a.s., Duhová 1531/3, 140 53 Praha 4, zn. 0200103182 ze dne 18.4.2013;
- Telefónica Czech Republic, a.s., Za Brumlovkou 2/266, 140 22 Praha 4, č.j. 633951/13 ze dne 9.8.2013;
- Vodovody a kanalizace Mladá Boleslav, a.s., Čechova 1151, 293 22 Mladá Boleslav, zn. 1448/13/Hy ze dne 9.8.2013;
- Vodohospodářské služby RT, s.r.o., Horní Lánov 61, 543 41 Lánov, bez č.j., ze dne 6.5.2013;
- RWE Distribuční služby, s.r.o., Plynářská 499/1, 657 02 Brno, zn. 5000823855 ze dne 9.8.2013;
- Povodí Labe, s.p., Víta Nejedlého 951, 500 03 Hradec Králové, E-mail;
- Magistrát města Mladá Boleslav, odbor životního prostředí, Komenského nám. 61, 293 49 Mladá Boleslav, č.j. ŽP-336-33574/2013 ze dne 12.8.2013, č.j. ŽP-336-10277/2013 ze dne 16.5.2013, č.j. ŽP-336-50381/2013 ze dne 3.9.2013;
- Krajská správa a údržba silnic Středočeského kraje, příspě. org., Zborovská 11, 150 21 Praha 5, zn. 1766/13/KSUS/MHT/MAR ze dne 7.5.2013;
- Vojenská ubytovací a stavební správa Praha, Hradební 12/772, 110 15 Praha 1, č.j. 7805/69211-ÚP/2013-7103/44 ze dne 10.9.2013;
- Městys Březno, Březno 13, 294 06 Březno, č.j. OÚ/OST/257/13 ze dne 30.4.2013;
- Hasičský záchranný sbor Středočeského kraje, územní odbor Mladá Boleslav, Laurinova 1370/III, 293 05 Mladá Boleslav, ev.č. MB-612-2/2013/PD ze dne 9.9.2013;
- Policie ČR, Krajské ředitelství policie Středočeského kraje, Dopravní inspektorát Mladá Boleslav, č.j. KRPS-305717/ČJ-2013-010706 ze dne 10.9.2013;

Námítky účastníků nebyly v řízení uplatněny.

Speciální stavební úřad zajistil vzájemný soulad předložených stanovisek dotčených orgánů státní správy vyžadovaných zvláštními předpisy, zajistil plnění požadavků vlastníků sítě technického vybavení k napojení na ně a tato stanoviska a požadavky zahrnul do podmínek rozhodnutí.

Dále bylo zjištěno, že projektová dokumentace splňuje obecné technické požadavky na výstavbu a že uskutečněním stavby nejsou ohroženy veřejné zájmy ani nepřiměřeně omezena či ohrožena práva a oprávněné zájmy účastníků řízení.

Protože speciální stavební úřad v průběhu stavebního řízení neshledal důvody bránící povolení stavby v rozsahu specifikovaném v žádosti, rozhodl, jak je uvedeno ve výroku rozhodnutí, za použití ustanovení právních předpisů ve výroku uvedených.

Stavba nesmí být zahájena, dokud stavební povolení nenabude právní moci.

Stavební povolení pozbývá podle § 115 odst. 4 stavebního zákona platnost, jestliže do dvou let ode dne, kdy nabylo právní moci, nebude stavba zahájena.

P o u č e n í:

Proti tomuto rozhodnutí se mohou účastníci odvolat do 15 dnů ode dne jeho oznámení. Odvolání se podává u zdejšího speciálního stavebního úřadu s potřebným počtem stejnopisů tak, aby jeden stejnopis zůstal správnímu orgánu a aby každý účastník dostal jeden stejnopis. Odvolání bude postoupeno Krajskému úřadu - Středočeský kraj, Zborovská 11, 150 00 Praha 5 k rozhodnutí.

JUDr. Zdeněk Čurda
referent odboru dopravy a SH

Ověřená projektová dokumentace bude stavebníkovi předána po nabytí právní moci tohoto rozhodnutí.

Správní poplatek podle zákona č. 634/2004 Sb., o správních poplatcích, ve znění pozdějších předpisů položky 18 odst. 1 písm. f) , poznámka 2.) polovina sazby , ve výši 5.000,-Kč byl uhrazen dne 7.10.2013.

Stavební povolení bude v elektronické podobě zveřejněno na webových stránkách Magistrátu města Mladá Boleslav <http://www.mb-net.cz/?page=uredni-deska>, Úřadu městyse Březno <http://www.brezno.cz> a Obecního úřadu Nová Telib <http://www.nova-telib.cz>.

Obdrží:

Účastníci řízení:

Středočeský kraj, Zborovská 11, 150 21 Praha 5, zastoupený PRAGOPROJEKT, a.s., K Ryšance 1668/16, 147 54 Praha 4

Městys Březno, Březno 13, 294 06 Březno – s žádostí o zveřejnění v elektronické podobě na webových stránkách obce a vyvěšení na úřední desce

Obec Nová Telib, Nová Telib 9, 294 06 Březno – s žádostí o zveřejnění v elektronické podobě na webových stránkách obce a vyvěšení na úřední desce

ČEZ Distribuce, a.s., Teplická 874/8, 405 02 Děčín 4

Telefónica Czech Republic, a.s., Za Brumlovkou 2/266, 140 22 Praha 4

Vodovody a kanalizace Mladá Boleslav, a.s., Čechova 1151, 293 22 Mladá Boleslav

Vodohospodářské služby RT, s.r.o.

Krajská správa a údržba silnic Středočeského kraje, příspě. org., Zborovská 11, 150 21 Praha 5

Statutární město Mladá Boleslav, Komenského náměstí 61, 293 49 Mladá Boleslav

Římskokatolická farnost Březno, 294 06 Březno

Státní pozemkový úřad, Husinecká 1024/11a, Žižkov, 130 00 Praha 3

Obdrží účastníci řízení veřejnou vyhláškou (§ 144 odst. 1,2 zákona č. 500/2004 Sb., správní řád) :

Trlídová Alena, Březno 239, 294 06 Březno

Ing. Pekárna Jiří, Žižkova 755/54, 293 01 Mladá Boleslav

Ing. Pekárková Miroslava, Březno 242, 294 06 Březno

Konopka Vladimír, Březno 116, 294 06 Březno

Pavličková Monika, Kosořice 14, 294 41 Dobruška

Vernerová Markéta, Olšina 1, 295 01 Mnichovo Hradiště

Vernerová Soňa, Tovární 179, 294 04 Dolní Bousov

Valenta Zbyněk, Březno 176, 294 06 Březno

Menčík Oldřich, Březno 63, 294 06 Březno

Dvořáková Jana, Březno 241, 294 06 Březno

Holý Jindřich, Březno 236, 294 06 Březno

Ing. Kraj Jaroslav, Fügnerova 483, 294 01 Bakov nad Jizerou

Krajová Eva, Viničná 313/70, 293 01 Mladá Boleslav

Vrabc J. J. V. Sládka 139, Čejetičky, 293 01 Mladá Boleslav

Netušil Michal, Březno 5, 294 06 Březno

Pich Vlastislav, U Stadionu 888, 293 01 Mladá Boleslav

Grus Václav, Březno 238, 294 06 Březno

Truksa Josef, Březno 275, 294 06 Březno

Truksová Markéta, Březno 275, 294 06 Březno

Kraus Tomáš, Březno 282, 294 06 Březno

Krausová Veronika, Březno 282, 294 06 Březno

Dostál Radek, Březno 288, 294 06 Březno

Mihalčinová Iva, Březno 288, 294 06 Březno

Cvalová Erika, Březno 289, 294 06 Březno

Hanus Martin, Březno 289, 294 06 Březno

Ing. Kulhavý Pavel, Březno 283, 294 06 Březno

Kulhavá Zuzana, Březno 283, 294 06 Březno

Čelko Stanislav, Svodín 487, Slovensko

Dvořák Jaroslav, Březno 280, 294 06 Březno

Dvořáková Jana, Březno 280, 294 06 Březno
Schwarz Marek, Březno 286, 294 06 Březno
Trunečková Roswita, Březno 285, 294 06 Březno
Merka Michal, Březno 284, 2945 06 Březno
Merková Jarmila, Březno 284, 294 06 Březno
Valentová Klára, Novákových 856/23, Libeň, 180 00 Praha 8
Ptáček Ondřej, Zahradní 766, 293 06 Kosmonosy
Bc. Jíra Jaroslav, Březno 281, 294 06 Březno
Jírová Andrea, Březno 281, 294 06 Březno
Fidrich Zdeněk, Březno 292, 294 06 Březno
Jiránková Ludmila, Březno 292, 294 06 Březno
Jírová Helena, Březno 290, 294 06 Březno
MUDr. Votoček Jaroslav, Březno 296, 294 06 Březno
Mgr. Votočková Tereza, Březno 296, 294 06 Březno
MVDr. Tíkal Lubomír, Březno 297, 294 06 Březno
MVDr. Tíkalová Tereza, Březno 297, 294 06 Březno
Ing. Rýzner Gustav, Březno 194, 294 06 Březno
Rýznerová Daniela, Březno 194, 294 06 Březno
Ing. Koutný Martin, Březno 294, 294 06 Březno
MUDr. Koutná Martina, Březno 294, 294 06 Březno
Bátěk Radim, Březno 293, 294 06 Březno
Bátčková Renáta, Palackého 830, 293 01 Mladá Boleslav
Ing. Rudolf Milan, Nová Telib 17, 294 06 Březno

Dotčené orgány státní správy:

Úřad městysu Březno – stavební úřad, Březno 13, 294 06 Březno

Magistrát města Mladá Boleslav – odbor životního prostředí

Vojenská ubytovací a stavební správa Praha, Hradební 12/772, P.O.BOX 3, 110 15 Praha 1

Hasičský záchranný sbor Středočeského kraje, územní odbor Mladá Boleslav

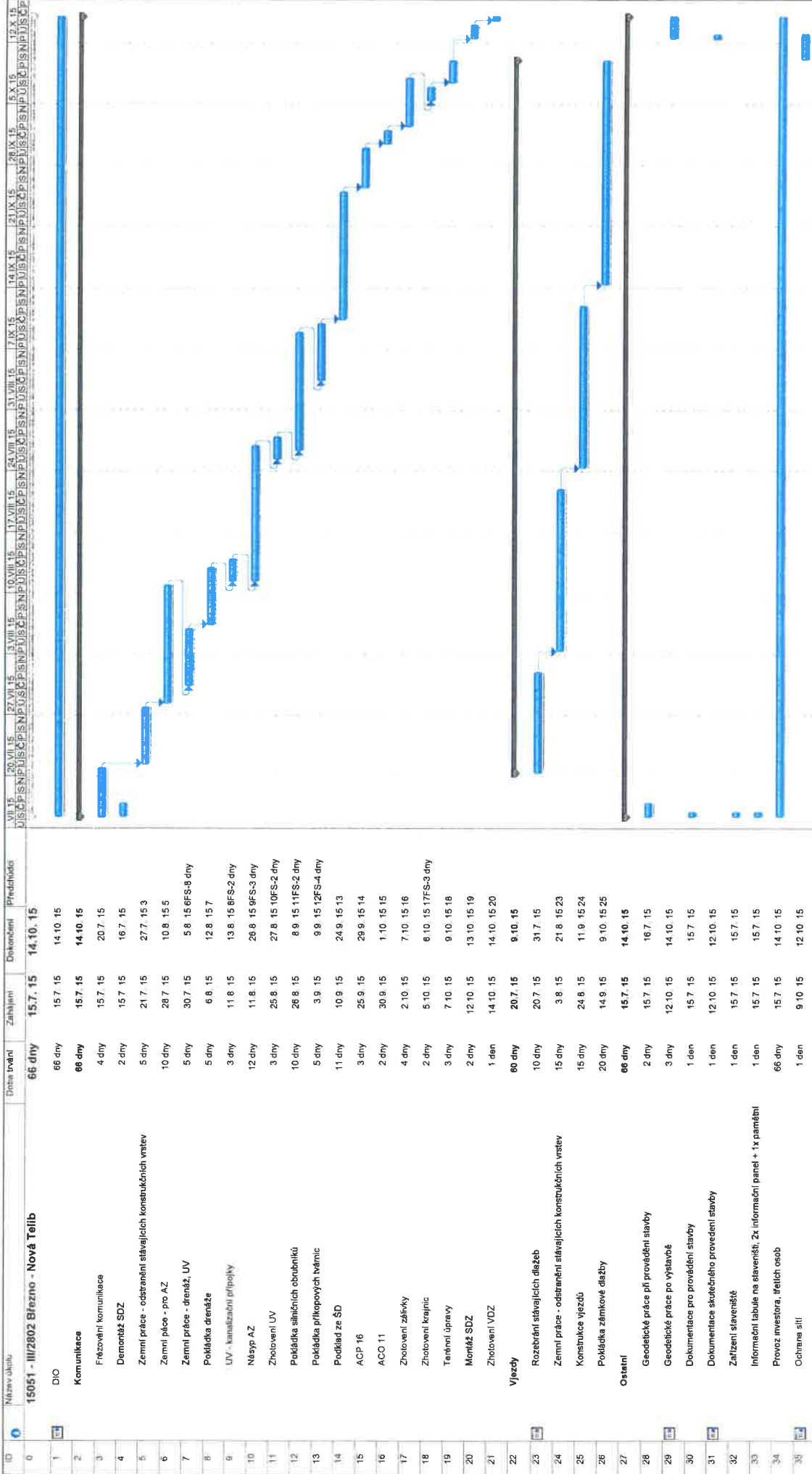
Policie ČR DI Mladá Boleslav

Toto stavební povolení musí být vyvěšeno po dobu 15 dnů na úřední desce Magistrátu města Mladá Boleslav, Úřadu městysu Březno a Obecního úřadu Nová Telib.

Vyvěšeno dne:

Sejmuto dne:

Podpis a razítko orgánu, který potvrzuje vyvěšení a sejmutí tohoto oznámení:



Úkol Rozdělení
 Průběh Mílník
 Souhrnný Souhrn projektu
 Vnější úkoly Vnější mílník
 Konečný termín

Projekt: 15051 - III/2802 Březno - Nová Teplá
 Stránka 1

	červenec	srpen	září	říjen	listopad	Celkem
15051 - III/2802 Březno - Nová Telib						
DIO	18 794,85 Kč	30 360,91 Kč	31 806,67 Kč	14 457,58 Kč		95 420,01 Kč
Komunikace						
Frézování komunikace	201 000,00 Kč					201 000,00 Kč
Demontáž SDZ	1 200,00 Kč					1 200,00 Kč
Zemní práce - odstředění stávajících konstrukčních vrstev	993 000,00 Kč					993 000,00 Kč
Zemní práce - pro AZ	219 200,00 Kč	328 800,00 Kč				548 000,00 Kč
Zemní práce - drenáž, UV	5 600,00 Kč	8 400,00 Kč				14 000,00 Kč
Pokládka drenáže		170 300,00 Kč				170 300,00 Kč
UV - kanalizační přípojky		31 000,00 Kč				31 000,00 Kč
Násyp AZ		1 590 000,00 Kč				1 590 000,00 Kč
Zhotovení UV		63 000,00 Kč				63 000,00 Kč
Pokládka silničních obrubníků		143 600,00 Kč	215 400,00 Kč			359 000,00 Kč
Pokládka příkopových tvárnic			78 000,00 Kč			78 000,00 Kč
Podklad ze ŠD			685 000,00 Kč			685 000,00 Kč
ACP 16			1 458 000,00 Kč			1 458 000,00 Kč
ACO 11			480 000,00 Kč	480 000,00 Kč		960 000,00 Kč
Zhotovení zářivky				92 000,00 Kč		92 000,00 Kč
Zhotovení krajnic				28 600,00 Kč		28 600,00 Kč
Terénní úpravy				72 000,00 Kč		72 000,00 Kč
Montáž SDZ				8 000,00 Kč		8 000,00 Kč
Zhotovení VDZ				17 000,00 Kč		17 000,00 Kč
Vjezdy						
Rozebrání stávajících dlažeb	30 000,00 Kč					30 000,00 Kč
Zemní práce - odstředění stávajících konstrukčních vrstev		57 000,00 Kč				57 000,00 Kč
Konstrukce vjezdů		19 200,00 Kč	28 800,00 Kč			48 000,00 Kč
Pokládka zámkové dlažby			57 850,00 Kč		31 150,00 Kč	89 000,00 Kč
Ostatní						
Geodetické práce při provádění stavby	18 500,00 Kč					18 500,00 Kč
Geodetické práce po výstavbě				24 500,00 Kč		24 500,00 Kč
Dokumentace pro provádění stavby	118 000,00 Kč					118 000,00 Kč
Dokumentace skutečného provedení stavby				43 000,00 Kč		43 000,00 Kč
Zařízení staveniště	40 000,00 Kč					40 000,00 Kč
Informační tabule na staveništi, 2x informační panel + 1x pamětní deska	8 000,00 Kč					8 000,00 Kč
Provoz investora, třetích osob	590,91 Kč	954,55 Kč	1 000,00 Kč		454,55 Kč	3 000,01 Kč
Ochrana sítí				16 000,00 Kč		16 000,00 Kč
Celkem	1 653 885,76 Kč	2 442 615,46 Kč	3 035 856,67 Kč	827 162,13 Kč		7 959 520,02 Kč

Příloha č. 3

**FORMULÁŘ PRO OHLÁŠENÍ ZMĚN STAVBY
„ III/2802 Březno – Nová Telib, rekonstrukce“**

**Určeno: Ing. Zuzana Moravčíková
náměstkyně hejtmána pro oblast investic a veřejných zakázek
v kopii Odbor krajského investora, Odbor dopravy, Krajský úřad SK**

Číslo SoD:

Termín plnění:

Celková cena díla:

Zhotovitel:

IČ:

Oprávněná osoba:

Telefonní spojení:

Popis předmětu informace:

Popis problému:

Čeho se zhotovitel domáhá:

Nejzazší termín pro uzavření dohody o změně v realizaci díla:

Datum, podpis oprávněné osoby

Datum, potvrzení převzetí podatelny objednatele:

SOUHRNNÝ LIST STAVBY

Kód: 12-494-7
Stavba: Březno - Nová Telib rekonstrukce

JKSO:
 Místo: Březno u Mladé Boleslavi

CC-CZ:
 Datum:

Objednavatel:
 Středočeský kraj, Zborovská 11, 150 21 Praha 5

IČ: 70891095

DIČ:

Zhotovitel:

IČ:

DIČ:

Projektant:
 PRAGOPROJEKT a.s., Ateliér Praha I

IČ: 45272387

DIČ: CZ 45272387

Zpracovatel:
 V.Júzko

IČ:

DIČ:

Poznámka:

Náklady z rozpočtů 7 959 520,29

Cena bez DPH 7 959 520,29

DPH základní	21,00%	ze	7 959 520,29	1 671 499,26
DPH snížená	15,00%	ze	0,00	0,00

Cena s DPH	v	CZK	9 631 019,55
-------------------	----------	------------	---------------------

Projektant

Datum a podpis: Razítko

Zpracovatel

Datum a podpis: Razítko

Objednavatel

Datum a podpis: Razítko

Zhotovitel

Pod Bříškem 318
 293 01 Mladá Boleslav
 IČ: 45272387 DIČ: CZ45272387

Datum a podpis: Razítko

REKAPITULACE OBJEKTŮ STAVBY

Kód: 12-494-7

Stavba: Březno - Nová Telib rekonstrukce

Místo: Březno u Mladé Boleslavi

Datum:

Objednavatel: Středočeský kraj, Zborovská 11, 150 21 Praha 5

Projektant: PRAGOPROJEKT a.s., Ateliér

Zhotovitel:

Zpracovatel: V.Jůzko

Kód	Objekt	Cena bez DPH [CZK]	Cena s DPH [CZK]
1)	Náklady z rozpočtů	7 959 520,29	9 631 019,55
101	Pozemní komunikace	7 864 100,29	9 515 561,35
190	DIO	95 420,00	115 458,20
Celkové náklady za stavbu		7 959 520,29	9 631 019,55

KRYCÍ LIST ROZPOČTU

Stavba: Březno - Nová Telib rekonstrukce
Objekt: 101 - Pozemní komunikace

JKSO:
Místo: Březno u Mladé Boleslavi

CC-CZ:
Datum:

Objednavatel:
Středočeský kraj, Zborovská 11, 150 21 Praha 5

IČ: 70891095
DIČ:

Zhotovitel:

IČ:
DIČ:

Projektant:
PRAGOPROJEKT a.s., Ateliér Praha I

IČ: 45272387
DIČ: CZ 45272387

Zpracovatel:
V.Jůzko

IČ:
DIČ:

Poznámka:

Náklady z rozpočtu 7 864 100,29

Cena bez DPH 7 864 100,29

DPH základní	21,00%	ze	7 864 100,29	1 651 461,06
snižovaná	15,00%	ze	0,00	0,00

Cena s DPH v CZK 9 515 561,35

Projektant

Datum a podpis:

Razítko

Zpracovatel

Datum a podpis:

Razítko

Objednavatel

Datum a podpis:

Razítko

Zhotovitel

Datum a podpis:

Razítko

REKAPITULACE ROZPOČTU

Stavba: Březno - Nová Telib rekonstrukce

Objekt: 101 - Pozemní komunikace

Místo: Březno u Mladé Boleslavi

Datum:

Objednavatel: Středočeský kraj, Zborovská 11, 150 21 Praha 5

Projektant:

PRAGOPROJEKT a.s., Ateliér P

Zhotovitel:

Zpracovatel:

V.Jůzko

Kód - Popis

Cena celkem [CZK]

1) Náklady z rozpočtu	7 864 100,29
HSV - Práce a dodávky HSV	7 593 100,29
1 - Zemní práce	3 076 025,57
2 - Zakládání	224 196,64
5 - Komunikace	3 143 076,04
8 - Trubní vedení	92 943,00
9 - Ostatní konstrukce a práce-bourání	1 056 859,04
99 - Přesun hmot	501 474,65
VRN - Vedlejší rozpočtové náklady	271 000,00
0 - Vedlejší rozpočtové náklady	271 000,00
Celkové náklady za stavbu	7 864 100,29

ROZPOČET

Stavba: Březno - Nová Telib rekonstrukce

Objekt: 101 - Pozemní komunikace

Místo: Březno u Mladé Boleslavi

Datum:

Objednavatel: Středočeský kraj, Zborovská 11, 150 21 Praha 5

Projektant:

PRAGOPROJEKT a.s., Ateliér P

Zhotovitel:

Zpracovatel:

V. Jůzko

PČ	Typ	Kód	Popis	MJ	Množství	J.cena [CZK]	Cena celkem [CZK]
----	-----	-----	-------	----	----------	--------------	-------------------

Náklady z rozpočtu

7 864 100,29

HSV - Práce a dodávky HSV

7 593 100,29

1 - Zemní práce

3 076 025,57

1	K	113106171	Rozebrání dlažeb vozovek pl do 50 m2 ze zámkové dlažby do lože z kameniva pro zpětné úprava napojení vjezdy dlážděné - předláždění * odměřeno z AutoCadu 412,5	m2	412,500	48,00	19 800,00
2	K	113107222	Odstranění podkladu pl přes 200 m2 z kameniva drceného tl 200 mm 3554+(3554*0,08)	m2	3 838,320	32,00	122 826,24
3	K	113107244	Odstranění podkladu pl přes 200 m2 živičných tl 200 mm "plocha stav.vozovky + rozšíření kce vrstev (odhad 4 %)" 3554 + (3554*0,04)	m2	3 696,160	81,00	299 388,96
4	K	113154353	Frézování živičného krytu tl 50 mm pruh š 1 m pl do 10000 m2 s překážkami v trase "stav.vozovka + napojení (3554)+(33,9+76,32+41,84)	m2	3 706,060	38,00	140 830,28
5	K	122202203	Odkopávky a prokopávky nezapažené pro silnice objemu do 5000 m3 v hornině tř. 3 výkop vrstvy syplých materiálů v AZ tl do 170 mm 3554*0,17 výkop pro zpevnění příkop - 50% v hor 3 0,17*168*0,5 Součet	m3	618,460	64,00	39 581,44
6	K	122202209	Příplatek k odkopávkám a prokopávkám pro silnice v hornině tř. 3 za lepidlost 618,460*0,5	m3	309,230	11,00	3 401,53
7	K	122302203	Odkopávky a prokopávky nezapažené pro silnice objemu do 5000 m3 v hornině tř. 4 výkop pro zpevnění příkop - 50% v hor 4 0,17*168*0,5 výkop zeminy v rozšíření - 80% v hor 4 727*(0,31+0,5)*0,8 výkop vrstvy jílu v AZ tl 160 mm 3554*0,16 Součet	m3	1 054,016	69,00	72 727,10
8	K	122302209	Příplatek k odkopávkám a prokopávkám pro silnice v hornině tř. 4 za lepidlost 1054,016*0,5	m3	527,008	11,00	5 797,09
9	K	122402203	Odkopávky a prokopávky nezapažené pro silnice objemu do 5000 m3 v hornině tř. 5	m3	721,954	134,00	96 741,84

PČ	Typ	Kód	Popis	MJ	Množství	J.cena [CZK]	Cena celkem [CZK]
			výkop zeminy v rozšíření 20 % 727*(0,31+0,5)*0,2		117,774		
			výkop vrstvy pískovce v AZ tl 170 mm 3554*0,17		604,180		
			Součet		721,954		
10	K	132301101	Hloubení rýh š do 600 mm v hornině tř. 4 objemu do 100 m3	m3	53,700	124,00	6 658,80
			výkop pro obruby 0,05*1074		53,700		
			Součet		53,700		
11	K	132301109	Příplatek za teplost k hloubení rýh š do 600 mm v hornině tř. 4	m3	26,850	11,00	295,35
			53,7*0,5		26,850		
12	K	132301201	Hloubení rýh š do 2000 mm v hornině tř. 4 objemu do 100 m3	m3	24,200	119,00	2 879,80
			výkop pro UV 2,2*11		24,200		
13	K	132301209	Příplatek za teplost k hloubení rýh š do 2000 mm v hornině tř. 4	m3	12,100	11,00	133,10
			24,2*0,5		12,100		
14	K	162401102	Vodorovné přemístění do 2000 m výkopku/sypaniny z horniny tř. 1 až 4	m3	254,858	36,00	9 174,89
			vhodný materiál z odkopávek min.malo vhodny dle ČSN 73 6133				
			"pro dodatečný násyp pod obruby " 57,929		57,929		
			"pro krajnice" 52,5		52,500		
			"pro zásyp kanal. přípojek " 17		17,000		
			Celkem - na meziskládku		127,429		
			"zpět na trasu" 127,429		127,429		
			Součet		254,858		
15	K	162701105	Vodorovné přemístění do 10000 m výkopku/sypaniny z horniny tř. 1 až 4	m3	2 365,651	91,00	215 274,24
			dle pol.odkopávek a rýh				
			618,46+1054,016+721,954+53,70+24,20		2 472,330		
			"nános z krajnic" 415*0,5*0,1		20,750		
			"odpočet dle pol.162201105 " -127,429		-127,429		
			Součet		2 365,651		
16	K	162701109	Příplatek k vodorovnému přemístění výkopku/sypaniny z horniny tř. 1 až 4 ZKD 1000 m přes 10000 m	m3	11 828,255	4,50	53 227,15
			2365,651		2 365,651		
17	K	167101102	Nakládání výkopku z hornin tř. 1 až 4 přes 100 m3	m3	127,429	36,00	4 587,44
			127,429		127,429		
18	K	171101111	Uložení sypaniny z hornin nesoudržných sypkých s vlhkostí ((d) 0,9 v aktivní zóně	m3	2 656,119	68,00	180 616,09
			(3,76*500)+(3,128*248,12)		2 656,119		
19	M	583441970	šterkodrt' frakce 0-63	t	5 046,626	267,00	1 347 449,14
			"materiál pro AZ celkem" 2656,119*1,9		5 046,626		
20	K	171101121	Uložení sypaniny z hornin nesoudržných kamenitých do násypů ztuhnutých	m3	57,929	118,00	6 835,62
			'dodatečný nas. material (pod obrubama)				
			0,053*1093		57,929		
21	K	171201201	Uložení sypaniny na skládky	m3	2 493,080	7,00	17 451,56
			dle pol.odkopávek a rýh				
			618,46+1054,016+721,954+53,70+24,20		2 472,330		
			"nános z krajnic" 415*0,5*0,1		20,750		

PČ	Typ	Kód	Popis	MJ	Množství	J.cena [CZK]	Cena celkem [CZK]
Součet					2 493,080		
22	K	171201211	Poplatek za uložení odpadu ze sypaniny na skládce (skládkovné) "dle pol 162701105 : " 2365,651*1,9	t	4 494,737	67,00	301 147,38
23					4 494,737		
23	K	181102302	Úprava pláňe v zářezech se zhutněním 4281+150*1+600*0,1	m2	5 423,800	11,00	59 661,80
4281+150*1+600*0,1					4 491,000		
úprava napojení vjezdy dlážděné - předláždění					412,500		
412,5							
úprava napojení - vjezdy recyklát tl 0,2 vč. přehutnění					312,800		
312,8							
Přehutnění krajnice					207,500		
415*0,5							
Součet					5 423,800		
24	K	182301122	Rozprostření ornice pl do 500 m2 ve svahu přes 1:5 tl vrstvy do 150 mm	m2	555,000	24,00	13 320,00
25	M	18230101	Dodávka vhodné zeminy k ohumusování vč. dopravy	m3	83,250	312,00	25 974,00
555*0,15					83,250		
26	K	183403213	Obdělání půdy frézováním ve svahu do 1:2	m2	555,000	4,50	2 497,50
27	K	183405211	Výsev travníku na ornici	m2	555,000	16,00	8 880,00
28	M	005724100	osivo směs travní parková	kg	22,200	108,00	2 397,60
5,55*4					22,200		
29	K	184802611	Chemické odplevelení po založení kultury postřikem na široko v rovině a svahu do 1:5	m2	832,500	4,50	3 746,25
555*1,5					832,500		
30	K	184851112	Hnojení roztokem hnojiva ve svahu do 1:2	m3	2,775	855,00	2 372,63
555*0,005					2,775		
31	M	251911550	hnojivo průmyslové	kg	55,500	24,00	1 332,00
555*0,1					55,500		
32	K	185803112	Ošetření trávníku ve svahu do 1:2	m2	1 665,000	4,50	7 492,50
555*3					1 665,000		
33	K	185804312	Zaliti rostlin vodou plocha přes 20 m2	m3	2,775	550,00	1 526,25
555*0,005					2,775		
2 - Zakládání							224 196,64
34	K	212572121	Lože pro trativody z kameniva drobného těžšího vč. obsypu drt' 8/16	m3	119,680	648,00	77 552,64
748*0,4*0,4					119,680		
35	K	212755216	Trativody z drenážních trubek plastových flexibilních D 160 mm bez lože trubka HDPE 150 mm SN 8	m	748,000	124,00	92 752,00
36	K	215901101	Zhutnění podloží - přehutnění pláňe	m2	4 491,000	12,00	53 892,00
5 - Komunikace							3 143 076,04
37	K	564801112	Podklad ze šterkodrtě ŠD tl 40 mm	m2	412,500	38,00	15 675,00
412,5					412,500		
38	K	564861113	Podklad ze šterkodrtě ŠD tl 220 mm (4281+150*1+600*0,1)	m2	4 491,000	149,00	669 159,00
4281+150*1+600*0,1					4 491,000		
39	K	564961415	Podklad z asfaltového recyklátu tl 200 mm úprava napojení - vjezdy recyklát tl 0,2 vč. přehutnění	m2	312,800	102,00	31 905,60
312,8					312,800		
40	K	565155121	Asfaltový beton vrstva podkladní ACP 16 (obalované kamenivo OKS) tl 70 mm š přes 3 m	m2	4 321,500	304,00	1 313 736,00
4281+150*0,27					4 321,500		
41	K	569903311	Zřízení zemních krajnic se zhutněním 0,35*150	m3	52,500	159,00	8 347,50
0,35*150					52,500		
42	K	569931132	Zpevnění krajnic asfaltovým recyklátem tl 100 mm 415*0,5	m2	207,500	51,00	10 582,50
415*0,5					207,500		

PČ	Typ	Kód	Popis	MJ	Množství	J.cena [CZK]	Cena celkem [CZK]
43	K	573191111	Nátěr infiltrační kationaktivní v množství emulze 1 kg/m ² - modif. asf. emulze PI -EP C50 BP5 0,6kg/m ² po vyštěpení PI - EP C 50 BP 5 0,6 kg/m ² 4281+150*0,75	m ²	4 393,500	18,10	79 522,35
44	K	573231111	Postřík živičný spojovací ze silniční emulze v množství do 0,7 kg/m ² modif. asf. emulze C50 BP5 0,25kg/m ² po vyštěpení "PS - EP C 60 BP 5 0,3 kg/m ² " 4281+150*0,2 "PS - EP C 60 BP 5 0,6 kg/m ² " (33,9+76,32+41,84) Součet	m ²	4 463,060 4 311,000 152,060 4 463,060	14,20	63 375,45
45	K	577134121	Asfaltový beton vrstva ohrubná ACO 11 (ABS) tř. I tl 40 mm š přes 3 m z nemodifikovaného (4281+0,04*150)+(33,9+76,32+41,84)	m ²	4 439,060 4 439,060	194,00	861 177,64
46	K	596811123	Kladení betonové dlažby komunikací pro pěší do lože z kameniva vel do 0,09 m ² plochy přes 300 m ² Úprava napojení vjezdy dlážděné - předláždění	m ²	412,500 412,5	198,00	81 675,00
47	M	592453110	dlažba betonová přírodní tl. 80 mm nákup nové dlažby 10 % plochy 412,5*0,1	m ²	41,250 41,250	192,00	7 920,00

8 - Trubní vedení

92 943,00

48	K	871315221	Kanalizační potrubí z tvrdého PVC-systém KG tuhost třídy SN8 DN150	m	22,000	497,00	10 934,00
49	K	877313123	Montáž tvarovek jednoosých na potrubí z trub z PVC těsněných kroužkem otevřený výkop DN 150	kus	22,000	184,00	4 048,00
50	M	286113610	koleno kanalizace plastové KGB 150x45°	kus	22,000	109,00	2 398,00
51	K	895941311	Zřízení vpustí kanalizační uliční z betonových dílců typ UVB-50	kus	11,000	974,00	10 714,00
52	M	592238220	vpust' betonová uliční 500/626 VD /dno/ 62,6 x 49,5 x 5 cm	kus	11,000	791,00	8 701,00
53	M	592238240	vpust' betonová uliční 500/590/200 V /skruž/ 59x50x5 cm	kus	11,000	691,00	7 601,00
54	M	592238210	vpust' betonová uliční 660/180 /prsteneč/ 18x66x10 cm	kus	11,000	458,00	5 038,00
55	M	592238250	vpust' betonová uliční 500/290 /skruž/ 29x50x5 cm	kus	11,000	303,00	3 333,00
56	K	899203111	Osazení mříží litinových včetně rámu a košů na bahno hmotnosti nad 100 do 150 kg	kus	11,000	512,00	5 632,00
57	M	552421400	mříž kanalizační litinová s rámem	kus	11,000	2 041,00	22 451,00
58	M	592238740	koš pozink. C3 DIN 4052, vysoký, pro rám 500/300	kus	11,000	563,00	6 193,00
59	K	899431111	Výšková úprava uličního vstupu nebo vpustí do 200 mm zvýšením krycího hrnce, šoupěte nebo hydrantu	kus	5,000	1 180,00	5 900,00

9 - Ostatní konstrukce a práce-bourání

1 056 859,04

60	K	914511112	Montáž sloupku dopravních značek délky do 3,5 m s betonovým základem a patkou "stávající demontované:" 11	kus	11,000 11,000	684,00	7 524,00
61	K	915111111	Vodorovné dopravní značení šířky 125 mm bílou barvou vodící čáry souvislé 250*2	m	500,000 500,000	16,00	8 000,00
62	K	915111112	Vodorovné dopravní značení šířky 125 mm retroreflexní bílou barvou vodící čáry souvislé 250*2	m	500,000 500,000	17,00	8 500,00
63	K	916231213	Osazení chodníkového obrubníku betonového stojatého s boční opěrou do lože z betonu prostého	m	1 093,000	117,00	127 881,00
64	M	592174600	obrubník betonový chodníkový ABO 2-15 100x15x25 cm	kus	1 103,930	93,00	102 665,49

PČ	Typ	Kód	Popis	MJ	Množství	J.cena [CZK]	Cena celkem [CZK]
65	K	916991121	Lože pod obrubníky, krajníky nebo obruby z dlažebních kostek z betonu prostého, C20/25-XF3 "pod obrubníky : " (585+508)*0,3*0,2 Součet	m3	65,580	1 720,00	112 797,60
66	K	919122122	Těsnění spár zátlivkou za horka typu N2 1093+9,2+10,5+7,5+15+5+5	m	1 145,200	63,00	72 147,60
67	K	919735112	Řezání stávajícího živičného krytu hl do 100 mm 1093+9,2+10,5+7,5+15+5+5	m	1 145,200	18,00	20 613,60
68	K	935112211	Osazení příkopového žlabu do betonu tl 100 mm z betonových tvámic š 800 mm vč lože z bet C25/30-XF4 tl. 100m 168	m	168,000	291,00	48 888,00
69	M	592275130	tvárnice betonová příkopová 33x59x8 cm 168*3	kus	504,000	54,00	27 216,00
70	K	938908411	Očštění povrchu krytu nebo podkladu živičného vodou (33,9+76,32+41,84)	m2	152,060	10,00	1 520,60
71	K	938909611	Odstranění nánosu na krajnicích tl do 100 mm 415*0,5	m2	207,500	31,00	6 432,50
72	K	966006132	Odstranění značek dopravních nebo orientačních se sloupky s betonovými patkami 11	kus	11,000	118,00	1 298,00
73	K	979054451	Očštění vybouraných zámkových dlaždic s původním spárováním z kameniva těženého úprava napojení vjezdy dlážděné - předláždění 412,5	m2	412,500	24,00	9 900,00
99 - Přesun hmot							501 474,65
74	K	997221551	Vodorovná doprava sutí ze syplých materiálů do 1 km "dle pol.č.113107222" 902,005 "dle pol.č.113107244" 1663,272 "dle pol.č.113154353" 474,376 Součet	t	3 039,653	53,00	161 101,61
75	K	997221559	Příplatek ZKD 1 km u vodorovné dopravy sutí ze syplých materiálů na skládku dle možností zhotovitele "dle pol.č.113107222" 902,005 "dle pol.č.113107244" 1663,272 Součet "na skládku " 2565,277*14	t	35 913,878	3,00	107 741,63
86	K	997221559R1	Příplatek ZKD 1 km u vodorovné dopravy sutí ze syplých materiálů na skládku SUS deponie Bezděčín vzdál. 11 km (pol.č.997221551 - 1km + 10x příplatek v této položce) "dle pol.č.113154353" 3706,06*0,128 odpočet frézovaného asfaltu pro použití do krajnic "dle pol.č.569931132" -207,5*0,1*2,5 odpočet frézovaného asfaltu pro použití na vjezdy "dle pol.č.564961415" -312,8*0,2*2,5 Součet "na skládku " 266,101*10	t	2 661,010	30,00	79 830,30
76	K	997221855	Poplatek za uložení odpadu z kameniva na skládce (skládkovné) "dle pol.č.997221559" 2565,277	t	2 565,277	42,00	107 741,63

PČ	Typ	Kód	Popis	MJ	Množství	J.cena [CZK]	Cena celkem [CZK]
77	K	998225111	Přesun hmot pro pozemní komunikace s krytem z kamene, monolitickým betonovým nebo živičným	t	9 011,895	5,00	45 059,48

VRN - Vedlejší rozpočtové náklady

271 000,00

0 - Vedlejší rozpočtové náklady

271 000,00

78	K	012203000	Geodetické práce při provádění stavby	Kč	1,000	18 500,00	18 500,00
79	K	012303000	Geodetické práce po výstavbě	Kč	1,000	24 500,00	24 500,00
80	K	013244000	Dokumentace pro provádění stavby	Kč	1,000	118 000,00	118 000,00
81	K	013254000	Dokumentace skutečného provedení stavby	Kč	1,000	43 000,00	43 000,00
82	K	030001000	Zařízení staveniště	Kč	1,000	40 000,00	40 000,00
83	K	034503000	Informační tabule na staveništi, 2x informační panel + 1x pamětní deka	Kč	1,000	8 000,00	8 000,00
84	K	071002000	Provoz investora, třetích osob	Kč	1,000	3 000,00	3 000,00
85	K	090001	ochrana stav. Inž sítí - provizorní položka , bude čerpána po odsouhlasení TDI a AD	m	10,000	1 600,00	16 000,00

KRYCÍ LIST ROZPOČTU

Stavba: Březno - Nová Telib rekonstrukce

Objekt: 190 - DIO

JKSO:

Místo: Březno u Mladé Boleslavi

CC-CZ:

Datum:

Objednavatel:

Středočeský kraj, Zborovská 11, 150 21 Praha 5

IČ: 70891095

DIČ:

Zhotovitel:

IČ:

DIČ:

Projektant:

PRAGOPROJEKT a.s., Ateliér Praha I

IČ: 45272387

DIČ: CZ 45272387

Zpracovatel:

V. Jůzko

IČ:

DIČ:

Poznámka:

Náklady z rozpočtu 95 420,00

Cena bez DPH 95 420,00

DPH základní	21,00%	ze	95 420,00	20 038,20
snížená	15,00%	ze	0,00	0,00

Cena s DPH v CZK 115 458,20

Projektant	
Datum a podpis:	Razítko

Zpracovatel	
Datum a podpis:	Razítko

Objednavatel	
Datum a podpis:	Razítko

Zhotovitel	
Datum a podpis:	Razítko

REKAPITULACE ROZPOČTU

Stavba: Březno - Nová Telib rekonstrukce

Objekt: 190 - DIO

Místo: Březno u Mladé Boleslavi

Datum:

Objednavatel: Středočeský kraj, Zborovská 11, 150 21 Praha 5

Projektant:

PRAGOPROJEKT a.s., Ateliér P

Zhotovitel:

Zpracovatel:

V.Jůzko

Kód - Popis

Cena celkem [CZK]

1) Náklady z rozpočtu	95 420,00
HSV - Práce a dodávky HSV	69 420,00
9 - Ostatní konstrukce a práce-bourání	69 420,00
VRN - Vedlejší rozpočtové náklady	26 000,00
0 - Vedlejší rozpočtové náklady	26 000,00
Celkové náklady za stavbu	95 420,00

ROZPOČET

Stavba: Březno - Nová Telib rekonstrukce

Objekt: 190 - DIO

Místo: Březno u Mladé Boleslavi

Datum:

Objednavatel: Středočeský kraj, Zborovská 11, 150 21 Praha 5

Projektant:

PRAGOPROJEKT a.s., Ateliér P

Zhotovitel:

Zpracovatel:

V. Jůzko

PČ	Typ	Kód	Popis	MJ	Množství	J.cena [CZK]	Cena celkem [CZK]
----	-----	-----	-------	----	----------	--------------	----------------------

Náklady z rozpočtu

95 420,00

HSV - Práce a dodávky HSV

69 420,00

9 - Ostatní konstrukce a práce-bourání

69 420,00

1	K	913111111	Montáž a demontáž podstavce dočasné dopravní značky 1+2+2+5+16+2*3	kus	32,000	16,00	512,00
					32,000		
2	K	913111112	Montáž a demontáž sloupku délky do 2 m dočasné dopravní značky 32	kus	32,000	14,00	448,00
					32,000		
3	K	913111115	Montáž a demontáž dočasné dopravní značky samostatné základní "IS11b" 12 "IS11c" 7 "E3a" 4 "E13" 2 Součet	kus	25,000	24,00	600,00
					12,000		
					7,000		
					4,000		
					2,000		
					25,000		
4	K	913111116	Montáž a demontáž dočasné dopravní značky samostatné zvětšené "IP22" 8	kus	8,000	26,00	208,00
					8,000		
5	K	913111211	Příplatek k dočasnému podstavci plastovému za první a ZKD den použití 32*66	kus	2 112,000	5,00	10 560,00
					2 112,000		
6	K	913111212	Příplatek k dočasnému sloupku délky do 2 m za první a ZKD den použití 32*66	kus	2 112,000	3,00	6 336,00
					2 112,000		
7	K	913111215	Příplatek k dočasné dopravní značce samostatné základní za první a ZKD den použití 25*66	kus	1 650,000	7,00	11 550,00
					1 650,000		
8	K	913111216	Příplatek k dočasné dopravní značce samostatné zvětšené za první a ZKD den použití 8*66	kus	528,000	24,00	12 672,00
					528,000		
9	K	913121111	Montáž a demontáž dočasné dopravní značky kompletní základní "A15" 1 "B1" 2 "B20a" 2 "IP10a" 5 Součet	kus	10,000	31,00	310,00
					1,000		
					2,000		
					2,000		
					5,000		
					10,000		
10	K	913121211	Příplatek k dočasné dopravní značce kompletní základní za první a ZKD den použití 10*66	kus	660,000	15,00	9 900,00
					660,000		
11	K	913221111	Montáž a demontáž dočasné dopravní zábrany 22 světelné šířky 1,5 m se 3 světly 2	kus	2,000	245,00	490,00
					2,000		

PČ	Typ	Kód	Popis	MJ	Množství	J.cena [CZK]	Cena celkem [CZK]
12	K	913221211	Příplatek k dočasné dopravní zábraně Z2 světelné šířky 1,5m se 3 světly za první a ZKD den použití 2*66	kus	132,000	102,00	13 464,00
					132,000		
13	K	913911113	Montáž a demontáž akumulátoru dočasného dopravního značení olověného 12 V/180 Ah	kus	2,000	145,00	290,00
14	K	913921131	Dočasné omezení platnosti zakrytí základní dopravní značky 13	kus	13,000	85,00	1 105,00
					13,000		
15	K	913921132	Dočasné omezení platnosti odkrytí základní dopravní značky 13	kus	13,000	75,00	975,00
					13,000		

VRN - Vedlejší rozpočtové náklady

26 000,00

0 - Vedlejší rozpočtové náklady

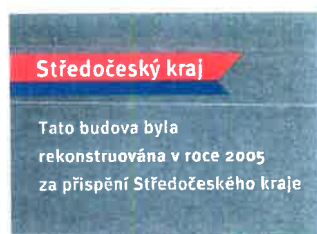
26 000,00

16	K	034403000	Dopravní značení na staveništi, - veškeré náklady na dopravu, manipulaci, přesuny a údržbu značení DIO, pomocný materiál 1	Kč	1,000	26 000,00	26 000,00
					1,000		

Příloha č. 5 „VZOR“ – jednotný vizuální styl Středočeského kraje

OZNAČENÍ MAJETKU KRAJE

Označení majetku Středočeského kraje je výraznou aplikací vizuálního stylu. Logo doplněné textovou informací může být realizováno různou formou vyplývající ze samotného umístění v exteriéru či interiéru budov pod správou kraje. Zobrazení velikost desky formátu 40 x 30 cm na sítku nabízí písmo Meta Medium o velikosti verzálky 13 mm, v této velikosti je text již dostatečně čitelný. Pro estetické užití je vhodné desku i písmo zvětšit.



Označení stavby „VZOR“ - ROP



Pamětní deska „VZOR“ - ROP

A (rozměr 350 x 350 mm)

**II/116 A III/11626 MNÍŠEK POD BRDY
REKONSTRUKCE**

**INVESTICE DO VAŠÍ BUDOUCNOSTI
TENTO PROJEKT JE SPOLUFINANCOVÁN
EVROPSKOU UNÍÍ Z EVROPSKÉHO
FONDU PRO REGIONÁLNÍ ROZVOJ**



č.j. 4215



Kooperativa

VIENNA INSURANCE GROUP

Pojistná smlouva č. 7720875425

Úsek pojištění hospodářských rizik

Kooperativa pojišťovna, a.s., Vienna Insurance Group

se sídlem Praha 8, Pobřežní 665/21, PSČ 186 00, Česká republika

IČO: 47116617

zapsaná v obchodním rejstříku u Městského soudu v Praze, sp. zn. B 1897

(dále jen „**pojistitel**“),

zastoupený na základě zmocnění níže podepsanými osobami

Pracoviště: Kooperativa pojišťovna, a.s., Vienna Insurance Group, Vinohradská 72, Praha 3, PSČ 130 00, tel. 251 016 111

a

H-INTES s.r.o.

se sídlem Mladá Boleslav, Pod Borkem 319, PSČ 293 01, Česká republika

IČO: 25636332

zapsaná v obchodním rejstříku u Městského soudu v Praze, sp. zn. C 56829

(dále jen „**pojistník**“)

zastoupený Ing. Bořivojem Horákem, jednatelem

Korespondenční adresa pojistníka je totožná s korespondenční adresou pojišťovacího makléře.

uzavírají

ve smyslu zákona č. 89/2012 Sb., občanského zákoníku, tuto pojistnou smlouvu, která spolu s pojistnými podmínkami pojistitele a přílohami, na které se tato pojistná smlouva odvolává, tvoří nedílný celek.

Tato pojistná smlouva byla sjednána prostřednictvím pojišťovacího makléře

PETRISK INTERNATIONAL – makléřská pojišťovací společnost a.s.

se sídlem Praha 10, U Zákřutu 1778/5, PSČ 100 00, Česká republika

IČO: 26706245

(dále jen „**pojišťovací makléř**“)

Korespondenční adresa pojišťovacího makléře je totožná s adresou sídla pojišťovacího makléře.

Článek I. Úvodní ustanovení

1. Pojištěným je pojistník.
2. K tomuto pojištění se vztahují: Všeobecné pojistné podmínky (dále jen „VPP“), Zvláštní pojistné podmínky (dále jen „ZPP“) a Dodatkové pojistné podmínky (dále jen „DPP“).

Všeobecné pojistné podmínky

VPP P-100/14 - pro pojištění majetku a odpovědnosti

Zvláštní pojistné podmínky

ZPP P-150/14 - pro živelní pojištění

ZPP P-200/14 - pro pojištění pro případ odcizení

ZPP P-300/14 - pro pojištění strojů

ZPP P-600/14 - pro pojištění odpovědnosti za újmu

Dodatkové pojistné podmínky

DPP P-520/14 - pro pojištění hospodářských rizik, sestávající se z následujících doložek:

Živel

DZ101 - Lehké stavby, dřevostavby - Výlučka (1401)

DZ106 - Zásoby a jejich uložení - Vymezení podmínek (1401)

DZ108 - Suterén - Výlučka (1401)

DZ112 - Fotovoltaická elektrárna - Výlučka (1401)

DZ113 - Atmosférické srážky - Rozšíření rozsahu pojištění (1401)

DZ114 - Nepřímý úder blesku - Rozšíření rozsahu pojištění (1404)

Zabezpečení

DOZ101 - Předepsané způsoby zabezpečení pojištěných věcí (netýká se finančních prostředků a cenných předmětů) (1401)

DOZ105 - Předepsané způsoby zabezpečení - Výklad pojmů (1401)

Stroje

DST111 - Výměna agregátů, opravy vlnutí - Vymezení pojistného plnění (1401)

Odpovědnost za újmu

DODP102 - Pojištění obecné odpovědnosti za újmu a pojištění odpovědnosti za újmu způsobenou vadou výrobku a vadou práce po předání - Základní rozsah pojištění (1401)

DODP103 - Cizí věci převzaté - Rozšíření rozsahu pojištění (1401)

DODP104 - Cizí věci užívané - Rozšíření rozsahu pojištění (1401)

DODP105 - Náklady zdravotní pojišťovny a regresy dávek nemocenského pojištění - Rozšíření rozsahu pojištění (1401)

DODP109 - Provoz pracovních strojů - Rozšíření rozsahu pojištění (1401)

DODP111 - Čisté finanční škody - k pojištění obecné odpovědnosti za újmu - Rozšíření rozsahu pojištění (1401)

Obecné

DOB101 - Elektronická rizika - Výlučka (1401)

DOB103 - Výklad pojmů pro účely pojistné smlouvy (1401)

DOB105 - Tíha sněhu, námraza - Vymezení podmínek (1401)

DOB107 - Definice jedné pojistné události pro pojistná nebezpečí povodeň, záplava, vichřice, krupobití (1401)

Jiné

DODC102 - Malby, nástřiky nebo polepení - Rozšíření rozsahu pojištění (1401)

Článek II.

Druhy a způsoby pojištění, předměty a rozsah pojištění

1. Obecná ujednání pro pojištění majetku

1.1. Pravidla pro stanovení výše pojistného plnění jsou podrobně upravena v pojistných podmínkách vztahujících se ke sjednanému pojištění a v dalších ustanoveních této pojistné smlouvy. Na stanovení výše pojistného plnění tedy může mít vliv např. stupeň opotřebení, provedení opravy či znovupořízení nebo způsob zabezpečení pojištěných věcí.

1.2. Pro pojištění majetku jsou místy pojištění

- parc. č. parc. č. 1142, 1188/1, 1188/3, 1188/5, 1189/1, 1190/4, 1190/7, 1190/10, 1190/13, 1326/10, 1326/11, 1377/13, 1517, Studénka 294 01;
 - Čejetičky, Pod Borkem 319 okr. Mladá Boleslav;
 - parc. č. 1042/2, 1042/4, 1042/8, Rybničná, Bakov nad Jizerou 294 01;
- není-li dále uvedeno jinak.

2. Přehled sjednaných pojištění

Pojištění se sjednává pro předměty pojištění v rozsahu a na místech pojištění uvedených v následujících tabulkách:

2.1.1 Živelní pojištění

Místo pojištění: parc. č. parc. č. 1142, 1188/1, 1188/3, 1188/5, 1189/1, 1190/4, 1190/7, 1190/10, 1190/13, 1326/10, 1326/11, 1377/13, 1517, Studénka 294 01; Čejetičky, Pod Borkem 319 okr. Mladá Boleslav						
Rozsah pojištění: sdružený živel						
Pojištění se řídí: VPP P-100/14, ZPP P-150/14 a doložkami DOB101, DOB103, DOB105, DOB107, DZ101, DZ108, DZ112, DZ113, DZ114						
Poř. číslo	Předmět pojištění	Pojistná částka ¹⁰⁾	Spoluúčast ⁵⁾	Pojištění se sjednává na cenu ¹¹⁾	MRLP ³⁾ První riziko ²⁾	MRLP ³⁾ Zlomkové pojištění ⁴⁾
1.	Soubor vlastních budov a ostatních staveb	12 500 000 Kč	viz poznámka	*)	nesjednává se	nesjednává se
2.	Soubor vlastních movitých zařízení a vybavení	4 000 000 Kč	viz poznámka	*)	nesjednává se	nesjednává se
Poznámky: Spoluúčast ⁵⁾ : <ul style="list-style-type: none"> - povodeň nebo záplava, víchřice nebo krupobití, sesuv, zemětřesení, tíha sněhu nebo námrazy ve výši 10%, min. 20 000 Kč; - požární nebezpečí, náraz nebo pád, kouř ve výši 5 000 Kč; - vodovodní nebezpečí ve výši 5 000 Kč. 						

*) není-li uvedeno, sjednává se pojištění s pojistnou hodnotou uvedenou v příslušných pojistných podmínkách

2.1.2 Živelní pojištění

Místo pojištění: parc. č. parc. č. 1142, 1188/1, 1188/3, 1188/5, 1189/1, 1190/4, 1190/7, 1190/10, 1190/13, 1326/10, 1326/11, 1377/13, 1517, Studénka 294 01; parc. č. 1042/2, 1042/4, 1042/8, Rybníčná, Bakov nad Jizerou 294 01						
Rozsah pojištění: sdružený živel						
Pojištění se řídí: VPP P-100/14, ZPP P-150/14 a doložkami DOB101, DOB103, DOB107, DZ106, DZ108, DZ113						
Poř. číslo	Předmět pojištění	Pojistná částka ¹⁰⁾	Spoluúčast ⁵⁾	Pojištění se sjednává na cenu ¹¹⁾	MRLP ²⁾ První riziko ²⁾	MRLP ²⁾ Zlomkové pojištění ⁴⁾
1.	Soubor zásob	1 200 000 Kč	viz poznámka	*)	nesjednává se	nesjednává se
Poznámky: Spoluúčast⁵⁾: <ul style="list-style-type: none"> - povodeň nebo záplava, víchřice nebo krupobití, sesuv, zemětřesení, tíha sněhu nebo námrazy ve výši 10%, mín. 20 000 Kč; - požární nebezpečí, náraz nebo pád, kouř ve výši 5 000 Kč, - vodovodní nebezpečí ve výši 5 000 Kč. 						

*) není-li uvedeno, sjednává se pojištění s pojistnou hodnotou uvedenou v příslušných pojistných podmínkách

2.1.3 Živelní pojištění

Místo pojištění: Česká republika						
Rozsah pojištění: sdružený živel						
Pojištění se řídí: VPP P-100/14, ZPP P-150/14 a doložkami DOB101, DOB103, DOB107, DZ108						
Poř. číslo	Předmět pojištění	Pojistná částka ¹⁰⁾	Spoluúčast ⁵⁾	Pojištění se sjednává na cenu ¹¹⁾	MRLP ²⁾ První riziko ²⁾	MRLP ²⁾ Zlomkové pojištění ⁴⁾
1.	Soubor vlastních movitých zařízení a vybavení*	30 678 700 Kč	10%, mín. 5 000 Kč	*)	nesjednává se	nesjednává se
2.	Soubor vlastních movitých zařízení a vybavení	500 000 Kč	viz poznámka	*)	nesjednává se	nesjednává se
Poznámky: Spoluúčast⁵⁾: <ul style="list-style-type: none"> - povodeň nebo záplava, víchřice nebo krupobití, sesuv, zemětřesení, tíha sněhu nebo námrazy ve výši 10%, mín. 20 000 Kč; - požární nebezpečí, náraz nebo pád, kouř ve výši 5 000 Kč, - vodovodní nebezpečí ve výši 5 000 Kč. 						
* - jedná se o vyjmenované stroje uvedené v příloze č. 1						

*) není-li uvedeno, sjednává se pojištění s pojistnou hodnotou uvedenou v příslušných pojistných podmínkách

f

2.2.1 Pojištění pro případ odcizení

Místo pojištění: parc. č. parc. č. 1142, 1188/1, 1188/3, 1188/5, 1189/1, 1190/4, 1190/7, 1190/10, 1190/13, 1326/10, 1326/11, 1377/13, 1517, Studénka 294 01; Čejettčky, Pod Borkem 319 okr. Mladá Boleslav						
Rozsah pojištění: pojištění pro případ odcizení (s výjimkou loupeže přepravovaných peněz nebo cenin)						
Pojištění se řídí: VPP P-100/14, ZPP P-200/14 a doložkami DOB101, DOB103, DOZ101, DOZ105						
Poř. číslo	Předmět pojištění	Pojistná částka ¹⁰⁾	Spoluúčast ⁵⁾	Pojištění se sjednává na cenu ^{*1)}	MRLP ³⁾ První riziko ²⁾	MRLP ³⁾ Zlomkové pojištění ⁴⁾
1.	Soubor vlastních budov a ostatních staveb	12 500 000 Kč	5 000 Kč	*)	nesjednává se	100 000 Kč
2.	Soubor vlastních movitých zařízení a vybavení	4 000 000 Kč	5 000 Kč	*)	nesjednává se	2 500 000 Kč

Poznámky:

Bylo-li odcizeno mobilní elektronické zařízení z motorového vozidla, podílí se oprávněná osoba na pojistném plnění spoluúčastí ve výši 25% z pojistného plnění, minimálně však spoluúčastí 5 000 Kč.

*) není-li uvedeno, sjednává se pojištění s pojistnou hodnotou uvedenou v příslušných pojistných podmínkách

2.2.2 Pojištění pro případ odcizení

Místo pojištění: parc. č. parc. č. 1142, 1188/1, 1188/3, 1188/5, 1189/1, 1190/4, 1190/7, 1190/10, 1190/13, 1326/10, 1326/11, 1377/13, 1517, Studénka 294 01; parc. č. 1042/2, 1042/4, 1042/8, Rybníčná, Bakov nad Jizerou 294 01						
Rozsah pojištění: pojištění pro případ odcizení (s výjimkou loupeže přepravovaných peněz nebo cenin)						
Pojištění se řídí: VPP P-100/14, ZPP P-200/14 a doložkami DOB101, DOB103, DOZ101, DOZ105						
Poř. číslo	Předmět pojištění	Pojistná částka ¹⁰⁾	Spoluúčast ⁵⁾	Pojištění se sjednává na cenu ^{*1)}	MRLP ³⁾ První riziko ²⁾	MRLP ³⁾ Zlomkové pojištění ⁴⁾
1.	Soubor zásob	1 200 000 Kč	5 000 Kč	*)	nesjednává se	200 000 Kč

Poznámky:

*) není-li uvedeno, sjednává se pojištění s pojistnou hodnotou uvedenou v příslušných pojistných podmínkách

2.2.3 Pojištění pro případ odcizení

Místo pojištění: Česká republika						
Rozsah pojištění: pojištění pro případ odcizení (s výjimkou loupeže přepravovaných peněz nebo cenin)						
Pojištění se řídí: VPP P-100/14, ZPP P-200/14 a doložkami DOB101, DOB103, DOZ105						
Poř. číslo	Předmět pojištění	Pojistná částka ¹⁰⁾	Spoluúčast ⁵⁾	Pojištění se sjednává na cenu ^{*1)}	MRLP ³⁾ První riziko ²⁾	MRLP ³⁾ Zlomkové pojištění ⁴⁾
1.	Soubor vlastních movitých zařízení a vybavení*	30 678 700 Kč	10%, min. 5 000 Kč	*)	nesjednává se	nesjednává se

Poznámky:

* - jedná se o vyjmenované stroje uvedené v příloze č. 1

Za „krádež s překonáním překážky“ se v případě těchto pojištěných strojů považuje řádné uzamčení těchto strojů.

*) není-li uvedeno, sjednává se pojištění s pojistnou hodnotou uvedenou v příslušných pojistných podmínkách

2.3.1 Pojištění pro případ vandalismu

Místo pojištění: parc. č. parc. č. 1142, 1188/1, 1188/3, 1188/5, 1189/1, 1190/4, 1190/7, 1190/10, 1190/13, 1326/10, 1326/11, 1377/13, 1517, Studénka 294 01; Čejetičky, Pod Borkem 319 okr. Mladá Boleslav; parc. č. 1042/2, 1042/4, 1042/8, Rybníčná, Bakov nad Jizerou 294 01;

Rozsah pojištění: pojištění pro případ vandalismu

Pojištění se řídí: VPP P-100/14, ZPP P-200/14 a doložkami DOB101, DOB103, DODC102, DOZ101, DOZ105

Poř. číslo	Předmět pojištění	Pojistná částka ¹⁰⁾	Spoluúčast ⁵⁾	Pojištění se sjednává na cenu ^{*1)}	MRLP ³⁾ První riziko ²⁾	MRLP ³⁾ Zlomkové pojištění ⁴⁾
1.	Soubor vlastních budov a ostatních staveb	12 500 000 Kč	10%, min. 5 000 Kč	*)	nesjednává se	100 000 Kč
2.	Soubor vlastních movitých zařízení a vybavení	4 000 000 Kč		*)	nesjednává se	
3.	Soubor zásob	1 200 000 Kč		*)	nesjednává se	

Poznámky:

Pro škody způsobené úmyslným poškozením vnějšího obvodového pláště pojištěné budovy malbami, nástřiky nebo polepením se sjednává MRLP³⁾ ve výši 100 000 Kč a spoluúčast pro každou pojistnou událost ve výši 10 % min. však 5 000 Kč.

*) není-li uvedeno, sjednává se pojištění s pojistnou hodnotou uvedenou v příslušných pojistných podmínkách

2.4.1 Pojištění strojů

Místo pojištění: Česká republika

Rozsah pojištění: poj. nebezpečí dle Článku 2 ZPP P- 300/14

Pojištění se řídí: VPP P-100/14, ZPP P-300/14 a doložkami DOB103, DST111

Poř. číslo	Předmět pojištění	Pojistná částka ¹⁰⁾	Spoluúčast ⁵⁾	Pojištění se sjednává na cenu ^{*1)}	MRLP ³⁾ První riziko ²⁾	MRLP ³⁾ Zlomkové pojištění ⁴⁾
1.	Vyjmenované stroje uvedené v příloze č. 1	30 678 700 Kč	10%, min. 5 000 Kč	*)	nesjednává se	nesjednává se

Poznámky:

*) není-li uvedeno, sjednává se pojištění s pojistnou hodnotou uvedenou v příslušných pojistných podmínkách

2.5.1 Pojištění odpovědnosti za újmu

Pojištění se řídí: VPP P-100/14, ZPP P-600/14 a doložkami DOB101, DODP102, DODP103, DODP104, DODP105, DODP109, DODP111

Poř. číslo	Rozsah pojištění	Límit pojistného plnění ⁶⁾	Sublímit pojistného plnění ⁷⁾	Spoluúčast ⁵⁾	Územní platnost pojištění
1.	Pojištění obecné odpovědnosti za újmu a pojištění odpovědnosti za újmu způsobenou vadou výrobku a vadou práce po předání DODP102	20 000 000 Kč	nesjednávají se	5 000 Kč	Česká republika
2.	Cizí věci převzaté DODP103	nesjednávají se	1 000 000 Kč	5 000 Kč	Česká republika
3.	Cizí věci užívané DODP104	nesjednávají se	2 000 000 Kč	5 000 Kč	Česká republika

4.	Náklady zdravotní pojišťovny a regresy dávek nemocenského pojištění DODP105	nesjednávají se	1 000 000 Kč	5 000 Kč	Česká republika
5.	Provoz pracovních strojů DODP109	nesjednávají se	100 000 Kč	5 000 Kč	Česká republika
6.	Čisté finanční škody - k pojištění obecné odpovědnosti za újmu DODP111	nesjednávají se	1 000 000 Kč	5 000 Kč	Česká republika
<p>Poznámky:</p> <p>Od odpovědnost obchodní korporace za újmu členům svých orgánů v souvislosti s výkonem jejich funkce</p> <p>S ohledem na skutečnost, že výkon funkce člena orgánu obchodní korporace je velmi obdobný výkonu práce zaměstnance v pracovněprávním vztahu, se ujednává, že odpovědnost pojištěného, coby obchodní korporace, za újmu způsobenou členům svých orgánů při výkonu jejich funkce nebo v souvislosti s jejím výkonem se bude posuzovat přiměřeně odpovědnosti zaměstnavatele za škodu způsobenou zaměstnanci při plnění pracovních úkolů nebo v přímé souvislosti s ním podle pracovněprávních předpisů. Toto ujednání však nemá vliv na platnost a účinnost výluk z pojištění ani jiných ustanovení omezujících pojištění krytí, není-li dále ujednáno jinak.</p> <p>Ujednává se, že pro případ újmy způsobené pojištěným, coby obchodní korporací, členovi svého orgánu v souvislosti s výkonem jeho funkce ve smyslu přechodního odstavce se ruší ustanovení čl. 2 odst. 4) písm. b) ZPP P-600/14.</p>					

- 1) nová cena je vyjádření pojistné hodnoty ve smyslu ustanovení čl. 21 odst. 2) písm. a) VPP P-100/14
časová cena je vyjádření pojistné hodnoty věci ve smyslu ustanovení čl. 21 odst. 2) písm. b) VPP P-100/14
obvyklá cena je vyjádření pojistné hodnoty věci ve smyslu ustanovení čl. 21 odst. 2) písm. c) VPP P-100/14
jiná cena je vyjádření pojistné hodnoty věci ve smyslu čl. V. Zvláštní ujednání této pojistné smlouvy
- 2) první riziko ve smyslu ustanovení čl. 23 odst. 1) písm. a) VPP P-100/14
- 3) MRLP je horní hranicí pojistného plnění v souhrnu ze všech pojistných událostí vzniklých v jednom pojistném roce. Je-li pojištění sjednáno na dobu kratší než jeden pojistný rok je MRLP horní hranicí pojistného plnění v souhrnu ze všech pojistných událostí vzniklých za dobu trvání pojištění.
- 4) zlomkové pojištění ve smyslu čl. 23 odst. 1) písm. b) VPP P-100/14
- 5) spoluúčast může být vyjádřena pevnou částkou, procentem, časovým úsekem nebo jejich kombinací ve smyslu čl. 11 odst. 4) VPP P-100/14
- 6) odchylně od čl. 8 odst. 1) věta druhá ZPP P-600/14 poskytne pojistitel na úhradu všech pojistných událostí nastalých během jednoho pojistného roku pojistné plnění v souhrnu maximálně do výše limitu pojistného plnění
- 7) odchylně od čl. 8 odst. 2) věta třetí ZPP P-600/14 poskytne pojistitel na úhradu všech pojistných událostí nastalých během jednoho pojistného roku pojistné plnění v souhrnu maximálně do výše sublimitu pojistného plnění
- 8) dobou ručení se rozumí doba ve smyslu čl. 11 odst. 5) ZPP P-400/14
- 9) integrální časová franšíza je časový úsek specifikovaný několika pracovními dny. Právo na pojistné plnění vzniká jen tehdy, je-li přerušení provozu pojištěného delší než tento počet pracovních dní. Je-li však přerušení provozu pojištěného delší než tento počet pracovních dní, nemá integrální časová franšíza vliv na výši pojistného plnění.
- 10) agregovaná pojistná částka se sjednává v případě pojištění souboru věcí, celková pojistná částka se sjednává v případě pojištění výtzu jednotlivých věcí a součtu jejich hodnot

3. Pojistné plnění

- 3.1. Pojistné plnění ze všech pojištění sjednaných touto pojistnou smlouvou, v souhrnu za všechny pojistné události způsobené **povodní nebo záplavou**, nastalé v průběhu jednoho pojistného roku (resp. je-li pojištění sjednáno na dobu kratší než jeden pojistný rok, v průběhu trvání pojištění), je omezeno maximálním ročním limitem pojistného plnění ve výši **1 000 000 Kč**; tím nejsou dotčena jiná ujednání, z nichž vyplývá povinnost pojistitelce poskytnout pojistné plnění v nižší nebo stejné výši.
- 3.2. Pro území **Česká republika** s výjimkou míst pojištění specifikovaných v této pojistné smlouvě adresou, parcelním číslem nebo obdobně konkretizujícím způsobem je pojistné plnění ze všech pojištění sjednaných touto pojistnou smlouvou, v souhrnu za všechny pojistné události způsobené **povodní nebo**

záplavou, nastalé v průběhu jednoho pojistného roku (resp. je-li pojištění sjednáno na dobu kratší než jeden pojistný rok, v průběhu trvání pojištění), omezeno maximálním ročním limitem pojistného plnění ve výši **1 000 000 Kč**. Tím nejsou dotčena jiná ujednání, z nichž vyplývá povinnost pojistitele poskytnout pojistné plnění v nižší nebo stejné výši.

V rámci maximálního ročního limitu pojistného plnění uvedeného výše v tomto bodě se však pro všechny pojistné události nastalé v průběhu trvání pojištění, které vzniknou **povodní nebo záplavou** v záplavovém území (stanovené dle zák. č. 254/2001 Sb., o vodách a o změně některých zákonů (vodní zákon), vyhl. č. 236/2002 Sb., o způsobu a rozsahu zpracování návrhu a stanovení záplavových území v platném znění) vymezeném záplavovou čarou tzv. dvacetileté vody (tj. území s periodicitou povodně 20 let - výskyt povodně, který je dosažen nebo překročen průměrně jedenkrát za 20 let) sjednává maximální roční limit pojistného plnění ve výši **500 tis. Kč**. Tím nejsou dotčena jiná ujednání, z nichž vyplývá povinnost pojistitele poskytnout pojistné plnění v nižší nebo stejné výši.

- 3.3.** Pojistné plnění ze všech pojištění sjednaných touto pojistnou smlouvou, v souhrnu za všechny pojistné události způsobené **vichřicí nebo krupobitím, sesuv, zemětřesením, tlhou sněhu nebo námrazy** nastalé v průběhu jednoho pojistného roku (resp. je-li pojištění sjednáno na dobu kratší než jeden pojistný rok, v průběhu trvání pojištění), je omezeno maximálním ročním limitem pojistného plnění ve výši **15 000 000 Kč**; tím nejsou dotčena jiná ujednání, z nichž vyplývá povinnost pojistitele poskytnout pojistné plnění v nižší nebo stejné výši.
- 3.4.** Pojistné plnění ze všech pojištění sjednaných touto pojistnou smlouvou, v souhrnu za všechny pojistné události způsobené **vodovodním nebezpečím** nastalé v průběhu jednoho pojistného roku (resp. je-li pojištění sjednáno na dobu kratší než jeden pojistný rok, v průběhu trvání pojištění), je omezeno maximálním ročním limitem pojistného plnění ve výši **5 000 000 Kč**; tím nejsou dotčena jiná ujednání, z nichž vyplývá povinnost pojistitele poskytnout pojistné plnění v nižší nebo stejné výši.
- 3.5.** Pojistné plnění z pojištění sjednaného doložkou **DODC102**, v souhrnu za všechny pojistné události nastalé v průběhu jednoho pojistného roku (resp. je-li pojištění sjednáno na dobu kratší než jeden pojistný rok, v průběhu trvání pojištění), je omezeno maximálním ročním limitem pojistného plnění ve výši **100 000 Kč**. Od celkové výše pojistného plnění za každou pojistnou událost z pojištění dle **doložky DODC102** se odečítá spoluúčast ve výši **10%, min. 5 000 Kč**.
- 3.6.** Pojistné plnění z pojištění sjednaného **doložkou DZ113**, v souhrnu za všechny pojistné události nastalé v průběhu jednoho pojistného roku (resp. je-li pojištění sjednáno na dobu kratší než jeden pojistný rok, v průběhu trvání pojištění), je omezeno maximálním ročním limitem pojistného plnění ve výši **100 000 Kč**. Od celkové výše pojistného plnění za každou pojistnou událost z pojištění dle **doložky DZ113** se odečítá spoluúčast ve výši **10 % min. však 2 000 Kč**.
- 3.7.** Pojistné plnění z pojištění sjednaného **doložkou DZ114**, v souhrnu za všechny pojistné události nastalé v průběhu jednoho pojistného roku (resp. je-li pojištění sjednáno na dobu kratší než jeden pojistný rok, v průběhu trvání pojištění), je omezeno maximálním ročním limitem pojistného plnění ve výši **100 000 Kč**. Od celkové výše pojistného plnění za každou pojistnou událost z pojištění dle **doložky DZ114** se odečítá spoluúčast ve výši **5 000 Kč**.

Článek III.

Výše a způsob placení pojistného

1. Pojistné za jeden pojistný rok činí:

1.1. Živelní pojištění	
Pojistné	37 181 Kč
1.2. Pojištění pro případ odcizení	
Pojistné	45 799 Kč
1.3. Pojištění pro případ vandalismu	
Pojistné	900 Kč
1.4. Pojištění strojů	
Pojistné	167 016 Kč
1.5. Pojištění odpovědnosti za újmu	
Pojistné	93 000 Kč

Souhrn pojistného za sjednaná pojištění za jeden pojistný rok činí 343 896 Kč
 Celkové pojistné za sjednaná pojištění za jeden pojistný rok činí..... 343 896 Kč

2. Pojistné je sjednáno jako běžné.
 Pojistné období je tříměsíční. Pojistné je splatné k datům a v částkách takto:

datum:	částka:
31. 12. 2014	85 974 Kč
12. 03. 2015	85 974 Kč
12. 06. 2015	85 974 Kč
12. 09. 2015	85 974 Kč

3. Pojistník je povinen uhradit pojistné v uvedené výši na účet pojistitele č. ú. **2226222/0800**, variabilní symbol: **7720875425**.

Článek IV. Hlášení škodných událostí

Vznik škodné události je pojistník (pojištěný) povinen oznámit přímo nebo prostřednictvím zplnomocněného pojišťovacího makléře bez zbytečného odkladu na jeden z níže uvedených kontaktních údajů:

Kooperativa pojišťovna, a.s., Vienna Insurance Group
 CENTRUM ZÁKAZNICKÉ PODPORY

Centrální podatelna
 Brněnská 634,
 664 42 Modřice

Tel: 841 105 105
 fax: 547 212 602, 547 212 561
 E-mail: podatelna@koop.cz
www.koop.cz

Na výzvu pojistitele je pojistník (pojištěný nebo jakákoliv jiná osoba) povinen oznámit vznik škodné události písemnou formou.

Článek V. Zvláštní ujednání

1. Ujednává se, že se ruší ustanovení Článek 3, odst. 4) ZPP P-150/14 v plném rozsahu.
2. Ujednává se, že se ruší ustanovení Článek 1 odst. 7) a 8), Článek 3 odst. 5), Článek 6 odst. 3) a Článek 9 ZPP P-150/14 v plném rozsahu.
3. Odchylně od doložky DODP102 se pojištění odpovědnosti za újmu způsobenou vadou výrobku a vadou práce po předání (nikoliv obecná odpovědnost za újmu), nevztahuje na újmu způsobenou vadou výrobku a vadou vykonané práce, která se projeví po jejím předání v souvislosti s níže uvedeným předmětem podnikání/oborem činnosti:
 - projektová činnost ve výstavbě
 - činnost účetních poradců, vedení účetnictví, vedení daňové evidence
 - nakládání s odpady (vyjma nebezpečných)
 - skladování, balení zboží, manipulace s nákladem a technické činnosti v dopravě
 - poradenská a konzultační činnost, zpracování odborných studií a posudků
 - příprava a vypracování technických návrhů, grafické a kresličské práce
 - testování, měření, analýzy a kontroly

- poskytování technických služeb
 - silniční motorová doprava - nákladní provozovaná vozidly nebo jízdními soupravami o největší povolené hmotnosti přesahující 3,5 tuny, jsou-li určeny k přepravě zvířat nebo věcí, - nákladní provozovaná vozidly nebo jízdními soupravami o největší povolené hmotnosti nepřesahující 3,5 tuny, jsou-li určeny k přepravě zvířat nebo věcí
 - služby v oblasti administrativní správy a služby organizačně hospodářské povahy
4. Pojištění odpovědnosti za újmu způsobenou vadou výrobku a vadou práce po předání se nevztahuje na škody vyplývající z následujících výrobků:
- výbuštiny, ohňostroje, plyny, těkavé ropné produkty
 - narkotika, léky a farmaceutické výrobky
 - elektrické kontrolní zařízení
 - zdravotnické zařízení
 - chemikálie
 - automobilů a/nebo motocyklů, pneumatik a ochranných přileb - tato výluka se vztahuje pouze na výrobce konečných výrobků, nikoliv na výrobce komponentů, které jsou do těchto konečných výrobků zabudovány nebo k jejich výrobě použity, za výrobce je považován i dodavatel, distributor, prodejce apod.
5. Mimo výluk uvedených ve VPP a ZPP se pojištění dále nevztahuje na:
- a) odpovědnost podnikatelů:
- zabývajících se výstavbou a údržbou přehrad
 - zabývajících se pracemi pod vodou
- b) důlní práce, dobývací práce a hloubení:
- podzemní a podvodní doly a všechny podzemní práce s nimi spojené
 - ražba tunelů včetně s nimi souvisejících výkopových prací – tato výluka neplatí u tunelů/výkopů s průměrem/šířkou 3 metry a méně.
6. **Zvláštní podmínky pro podzemní kabely, potrubí a jiná zařízení**
- Při zachování ustanovení, podmínek a ujednání této pojistné smlouvy se ujednává, že pojišťitel poskytne pojistné plnění za újmu na stávajících podzemních kabelech nebo potrubí nebo jiných podzemních zařízeních jediné tehdy, jestliže se pojištěný před začátkem prací informoval u příslušných úřadů na přesnou polohu těchto kabelů, potrubí nebo jiných podzemních zařízení, a jestliže podnikl veškeré nezbytné kroky, aby se vyhnul jejich poškození.
- Pojistné plnění za újmu na podzemních kabelech nebo potrubí nebo jiných podzemních zařízeních, jejichž poloha odpovídá dokumentaci (náčrty znázorňující polohu podzemních zařízení), bude vyplaceno po odečtení spoluúčasti ve výši 20 % pojistného plnění nebo spoluúčasti uvedené v této pojistné smlouvě, podle toho, která z nich je vyšší.
- Pojistné plnění za újmu na podzemních zařízeních, která jsou v dokumentaci zachycena nesprávně, bude vyplaceno po odečtení spoluúčasti uvedené v této pojistné smlouvě.
- Pojištění se sjednává se sublimitem pojistného plnění²⁾ ve výši 5 000 000 Kč.
7. **Zvláštní podmínky pro bezpečnostní opatření pro případ povětrnostních srážek, povodně a záplavy**
- Při zachování ustanovení, podmínek a ujednání této pojistné smlouvy se ujednává, že pojišťitel poskytne pojistné plnění za újmu přímo nebo nepřímo způsobenou povětrnostními srážkami, povodní nebo záplavou jediné tehdy, byla-li učiněna přiměřená bezpečnostní opatření při projektování a realizaci budovaného díla.
- Přiměřená bezpečnostní opatření znamenají, že pro místo pojištění a celou dobu pojištění byly zohledněny údaje o povětrnostních srážkách, povodních a záplavách za uplynulé období alespoň deset let, na základě statistik vypracovaných meteorologickými úřady.
- Za újmu vyplývající z toho, že pojištěný ihned neodstraní překážky (např. pískem, stromy) z koryt vodních toků na území staveniště a v jeho bezprostředním okolí, ať již je v nich voda, či nikoli, aby udržel volný tok vody, se náhrada újmy neposkytuje.

8. Zvláštní podmínky pro pokládání vodovodního a kanalizačního potrubí

Při zachování ustanovení, podmínek a ujednání pojistné smlouvy se ujednává, že pojistitel poskytne pojistné plnění za újmu vzniklou zaplavením nebo ucpáním potrubí, výkopů nebo stavebních jam, pouze do níže uvedené maximální délky otevřeného výkopu, zcela nebo zčásti vyhloubeného, a to za jednu a každou pojistnou událost.

Pojistitel poskytne pojistné plnění pouze v případě, že:

1. potrubí bylo ihned po položení zajištěno zasypaním tak, aby v případě zaplavení výkopu nemohlo dojít k jeho posunutí,
2. potrubí bylo ihned po položení do doby uvedení do provozu uzavřeno, aby se zabránilo vniknutí vody, bahna apod.,
3. výkopy s vyzkoušenými úseky potrubí byly zasypany ihned po provedení tlakové zkoušky.

Maximální délka: 50 metrů

9. Odchylně od Článku I., bod 4) ZPP P-300/14 se ujednává, že se pro pojištěné dva stroje, uvedené v příloze č. 1, nevztahuje výluka na pojištění souboru strojů, jejichž stáří nepřesáhlo v době škody 10 let.

^{*)} odchylně od čl. 8 odst. 2) věta třetí ZPP P-600/14 poskytne pojistitel na úhradu všech pojistných událostí nastalých během jednoho pojistného roku pojistné plnění v souhrnu maximálně do výše sublimitu pojistného plnění

Článek VI. Prohlášení pojistníka

1. Pojistník potvrzuje, že před uzavřením pojistné smlouvy převzal v listinné nebo, s jeho souhlasem, v jiné textové podobě (např. na trvalém nosiči dat) informace pro zájemce o pojištění a seznámil se s nimi. Pojistník si je vědom, že se jedná o důležité informace, které mu napomohou porozumět podmínkám sjednávaného pojištění, obsahují upozornění na důležité aspekty pojištění i významná ustanovení pojistných podmínek.
2. Pojistník potvrzuje, že před uzavřením pojistné smlouvy mu byly oznámeny informace v souladu s ustanovením § 2760 občanského zákoníku.
3. Pojistník potvrzuje, že byl informován o rozsahu a účelu zpracování jeho osobních údajů a o právu přístupu k nim v souladu s ustanovením § 11, 12, 21 zákona č. 101/2000 Sb. o ochraně osobních údajů.
4. Pojistník potvrzuje, že před uzavřením pojistné smlouvy převzal v listinné nebo jiné textové podobě (např. na trvalém nosiči dat) dokumenty uvedené v čl. I. bodu 2. této pojistné smlouvy a seznámil se s nimi. Pojistník si je vědom, že tyto dokumenty tvoří nedílnou součást pojistné smlouvy a upravují rozsah pojištění, jeho omezení (včetně výluk), práva a povinnosti účastníků pojištění a následky jejich porušení a další podmínky pojištění a pojistník je jimi vázán stejně jako pojistnou smlouvou.
5. Pojistník potvrzuje, že adresa jeho sídla/bydliště/trvalého pobytu/místa podnikání a kontakty elektronické komunikace uvedené v této pojistné smlouvě jsou aktuální, a souhlasí, aby tyto údaje byly v případě jejich rozporu s jinými údaji uvedenými v dříve uzavřených pojistných smlouvách, ve kterých je pojistníkem nebo pojištěným, využívány i pro účely takových pojistných smluv. S tímto postupem pojistník souhlasí i pro případ, kdy pojistitel oznámí změnu jeho sídla/bydliště/trvalého pobytu/místa podnikání nebo kontaktů elektronické komunikace v době trvání této pojistné smlouvy. Tím není dotčena možnost používání jiných údajů uvedených v dříve uzavřených pojistných smlouvách.
6. Pojistník souhlasí, aby pojistitel předával jeho osobní údaje členům pojišťovací skupiny Vienna Insurance Group a Finanční skupiny České spořitelny, a.s. (dále jen „spřízněné osoby“). Pojistník dále souhlasí, aby pojistitel i spřízněné osoby používali jeho osobní údaje, včetně kontaktů pro elektronickou komunikaci, za účelem zaslání svých obchodních a reklamních sdělení a nabídky služeb.
7. Pojistník prohlašuje, že má oprávněnou potřebu ochrany před následky pojistné události (pojistný zájem).
8. Pojistník prohlašuje, že věci nebo jiné hodnoty pojistného zájmu pojištěné touto pojistnou smlouvou nejsou k datu uzavření pojistné smlouvy pojištěny proti stejným nebezpečím u jiného pojistitele, pokud není v této pojistné smlouvě výslovně uvedeno jinak.

Článek VII. Závěrečná ustanovení

1. Není-li ujednáno jinak, je pojistnou dobou doba od **12. 12. 2014** (počátek pojištění) do **11. 12. 2015** (konec pojištění).
2. Odpověď pojištěníka na návrh pojistitele na uzavření této pojistné smlouvy (dále jen „nabídka“) s dodatkem nebo odchylkou od nabídky se nepovažuje za její přijetí, a to ani v případě, že se takovou odchylkou podstatně nemění podmínky nabídky.
3. Pojištěník prohlašuje, že uzavřel s pojišťovacím makléřem smlouvu, na jejímž základě pojišťovací makléř vykonává zprostředkovatelskou činnost v pojišťovníctví pro pojištěníka, a to v rozsahu této pojistné smlouvy. Smluvní strany se dohodly, že veškeré písemnosti mající vztah k pojištění sjednanému touto pojistnou smlouvou doručované pojistitelem pojištěníkovi nebo pojištěnému se považují za doručené pojištěníkovi nebo pojištěnému doručením pojišťovacímu makléři. Odchylně od Článku 18 VPP P-100/14 se pro tento případ „adresátem“ rozumí pojišťovací makléř. Dále se smluvní strany dohodly, že veškeré písemnosti mající vztah k pojištění sjednanému touto pojistnou smlouvou doručované pojišťovacím makléřem za pojištěníka nebo pojištěného pojistiteli se považují za doručené pojistiteli od pojištěníka nebo pojištěného, a to doručením pojistiteli.
4. Pojistná smlouva byla vypracována ve čtyřech stejnopisech, pojištěník obdrží jeden stejnopis, pojistitel si ponechá dva stejnopisy a pojišťovací makléř obdrží jeden stejnopis.
5. Tato pojistná smlouva obsahuje 12 stran a 2 přílohy. Její součástí jsou pojistné podmínky pojistitele uvedené v Článku I. této pojistné smlouvy a dokument Informace pro zájemce o pojištění. V případě, že je jakékoli ustanovení uvedené v Informacích pro zájemce o pojištění v rozporu s ustanovením pojistné smlouvy, má přednost příslušné ustanovení pojistné smlouvy.

Výčet příloh: příloha č. 1 - seznam pojištěných strojů

příloha č. 2 – kopie výpisu z obchodního rejstříku a ze Živnostenského rejstříku v ARES

V Praze dne 11. 12. 2014

 Petr HUBÁČEK vedoucí referátu pojištění hospodářských rizik	 VIEHNA INSURANCE GROUP AGENTURA PRAHA VINCENČOVSKÁ 1425/172 130 00 PRAHA 3	 Tomáš SODOMKA underwriter
--	---	---

V Praze dne 11. 12. 2014





Pojistnou smlouvu vypracoval: Tomáš Sodomka, underwriter