



SMLOUVA O DÍLO

„Zajištění péče o maloplošné zvláště chráněné území Chlum u Nepřevázky“

uzavřená podle § 2586 a násl. zákona č. 89/2012 Sb., občanský zákoník, ve znění pozdějších předpisů
(dále jen „občanský zákoník“)

evidenční číslo smlouvy: S-4915/OŽP/2022

1. Objednatel:

Smluvně oprávněn jednat:
Bankovní spojení:
Číslo účtu:
IČ:
(dále jen „objednatel“)
V technických věcech oprávněn jednat:

Středočeský kraj
Zborovská 11
150 21 Praha 5
Mgr. Jana Skopalíková – radní pro oblast
životního prostředí a zemědělství
PPF banka, a.s.
Evropská 2690/17, P. O. Box 177
160 41 Praha 6
4440009090/6000
70891095
Ing. Simona Jandurová
vedoucí odboru ŽPaZ
Mgr. Radek Kouřík, pracovník odboru ŽPaZ

2. Zhotovitel:

Zasílací adresa:
Smluvně oprávněn jednat:
Bankovní spojení:
Číslo účtu:
IČ:
DIČ:
(dále jen „zhotovitel“)
Kontaktní osoba zhotovitele:
V technických věcech oprávněn jednat:

Petr Kordule
250 85 Bašť
Petr Kordule
07623909
CZ8211171584
Petr Kordule
Petr Kordule



Článek 1

Předmět smlouvy a rozsah plnění

- 1.1. Tato Smlouva je uzavírána mezi objednatelem a zhotovitelem na základě výsledků zadávacího řízení ze dne 3.8.2022 na veřejnou zakázku malého rozsahu na zajištění služby s názvem „**Zajištění péče o maloplošné zvláště chráněné území Chlum u Nepřevázky**“ (dále jen „veřejná zakázka“). Nabídka zhotovitele podaná v rámci zadávacího řízení na veřejnou zakázku (dále jen „nabídka“), byla vyhodnocena jako nejvýhodnější.
- 1.2. Zhotovitel se zavazuje provést dílo (specifikované v čl. 1, bodu 1.3) řádně a včas na svůj náklad a nebezpečí, jménem objednatele a objednatel se zavazuje dílo převzít a zaplatit cenu.
- 1.3. Krajský úřad Středočeského kraje zajišťuje v souladu s ustanovením § 77a odst. 2 a 4 písm. l) zákona číslo 114/1992 Sb., o ochraně přírody a krajiny, v aktuálním znění, péči o maloplošné zvláště chráněné území přírodní památku **Chlum u Nepřevázky**, (dále jen „ZCHÚ“), k. ú. Nepřevázka, k. ú. Sýčina, okres Mladá Boleslav.

Zhotovitel provede v letech 2022 až 2023 tyto práce:

V roce 2022:

- Na dílčích plochách 4, 14, 19, 22, 27, 31, 33 a 34 kosení ruční mechanizací (křovinořez, ručně vedená bubnová nebo lištová sekačka, termín červenec až 15 října, celková rozloha 5,45 ha) s vynecháváním neposečených pásů na ¼ rozlohy. Součástí zásahu je odstranění biomasy z plochy ZCHÚ; alternativně může být plocha vypasena stádem ovcí nebo koz (případně smíšených) ve stejném rozsahu a termínu, včetně pokosení nedopasků, přičemž podíl nedopasků nesmí být vyšší než ¼ rozlohy. Povrch je na plochách zásahu zpravidla svažité a nerovný.
- Na dílčích plochách 9, 10, 12, 17, 18 a 24 kosení traktorem (rotační nebo lištový žací mechanismus, termín červenec až 15 října, rozloha 7,95 ha) s vynecháváním neposečených pásů na ¼ rozlohy. Součástí zásahu je odstranění biomasy z plochy ZCHÚ; alternativně může být plocha vypasena stádem ovcí, koz, skotu nebo koní (případně smíšených) do hmotnosti přibližně 200 kg (0,4 VDJ) ve stejném rozsahu a termínu, včetně pokosení nedopasků, přičemž podíl nedopasků nesmí být vyšší než ¼ rozlohy. Povrch je na plochách zásahu zpravidla rovinný nebo mírně svažité s výskytem nečetných, nahodile rozmístěných prohlubní a příkopů.
- Na dílčích plochách 3 a 32 odstraňování křovin (motorová pila, křovinořez, nůžkové adaptéry, rotační adaptéry – frézy, termín září až říjen, celková rozloha 1,6 ha) s ponecháním solitérních keřů nebo dřevin na 5% rozlohy dílčí plochy 3 (netýká se plochy 32). Součástí zásahu je odstranění biomasy z plochy ZCHÚ.
- Celková plocha zásahu v roce 2022 je 15 ha.

V roce 2023:

- Na dílčích plochách 4, 14, 19, 22, 27, 31, 32, 33 a 34 kosení ruční mechanizací (křovinořez, ručně vedená bubnová nebo lištová sekačka, termín červenec až září, celková rozloha 5,46 ha) s vynecháváním neposečených pásů na ¼ rozlohy. Součástí zásahu je odstranění biomasy z plochy ZCHÚ; alternativně může být plocha vypasena stádem ovcí nebo koz (případně smíšených) ve stejném rozsahu a termínu,



včetně pokosení nedopasků, přičemž podíl nedopasků nesmí být vyšší než ¼ rozlohy. Povrch je na plochách zásahu zpravidla svažitý a nerovný.

- Na dílčích plochách 3, 9, 10, 11, 12, 17, 18 a 24 kosení traktorem (rotační nebo lištový žací mechanismus, termín červenec až září, rozloha 14,3 ha) s vynecháváním neposečených pásů na ¼ rozlohy. Součástí zásahu je odstranění biomasy z plochy ZCHÚ; alternativně může být plocha vypasena stádem ovcí, koz, skotu nebo koní (případně smíšených) do hmotnosti přibližně 200 kg (0,4 VDJ) ve stejném rozsahu a termínu, včetně pokosení nedopasků, přičemž podíl nedopasků nesmí být vyšší než ¼ rozlohy. Povrch je na plochách zásahu zpravidla rovinný nebo mírně svažitý s výskytem nečetných, nahodile rozmístěných prohlubní a příkopů.
- Celková plocha zásahu v roce 2023 je 19,76 ha.

Pro účely této smlouvy se kosením rozumí horizontální oddělení celých nadzemních částí rostlin v kosených plochách ve výšce 5–10 cm nad povrchem půdy, za použití strojně (traktor, jednoosé ručně vedené sekačky) nebo ručně (křovinořez) neseného žacího mechanismu, ukládajícího pokosenou hmotu zpravidla na tzv. řádky. Za kosení tak není považováno odstranění koseného porostu prostřednictvím nástrojů produkujících rozmělněnou biomasu (např. rotační kladívkové, řetězové nebo nožové mulčovací mechanismy) produkujících zpravidla biomasu rozptýlenou po koseném povrchu za mechanizací. Využití jakékoliv pojízdné mechanizace při kosení či odstraňování travní hmoty je omezeno pouze na případy, kdy nehrozí nadměrné poškození travního drnu či povrchu půdy z důvodu její zvýšené vlhkosti. Použití pojízdné mechanizace může být též specifikováno smlouvou, případně dále konkretizováno objednatelem v rámci předání území. Pokosení nedopasků bude na jednotlivých dílčích plochách provedeno stejnou technologií jako kosení.

Součástí prací je i odstranění veškeré biomasy vzniklé jednotlivými zásahy mimo ZCHÚ a jeho ochranné pásmo a její likvidace v souladu s platnými předpisy.

Součástí díla jsou také práce v tomto článku nespecifikované, které však jsou nezbytné k řádnému provedení díla a o kterých zhotovitel vzhledem ke své kvalifikaci a zkušenostem měl nebo mohl vědět. Provedení těchto prací nemá vliv na sjednanou cenu díla.

Výše uvedené práce jsou v této smlouvě dále označeny rovněž jako „zásah“. Zásah se zhotovitel zavazuje provést ve dvou etapách tvořících vždy jeden kalendářní rok počínaje rokem 2022 do roku 2023, není-li výše u jednotlivých prací uvedeno jinak.

- 1.4. Přílohou a nedílnou součástí této smlouvy jsou mapy zásahů.

Článek 2

Doba plnění a způsob předání

- 2.1. Před každoročním prováděním prací dle bodu 1.3. objednatel předá ZCHÚ, v němž bude proveden zásah, protokolárně v místě, které se zpravidla bude nacházet přímo v ZCHÚ, a v termínu dle vzájemné dohody smluvních stran. Pokud se smluvní strany nedohodnou, určí termín a místo jednostranně objednatel, přičemž takové určení je pro zhotovitele závazné. Současně s předáním ZCHÚ objednatel přímo na místě zkonkretizuje – označí rozsah zásahu, popř. jinak dle místních podmínek rozsah zásahu upřesní. Objednatel je tímto způsobem rovněž oprávněn provést v příslušném roce



úpravu (prodloužení) termínů plnění uvedených v bodě 1.3., pokud je to z pohledu ochrany přírody či objednatele přípustné a účelné. Konkretizace či upřesnění zásahu bude zaznamenáno do protokolu.

- 2.2. Zhotovitel je povinen provést zásah bez vad a nedodělků, kompletně tak, jak je ve smlouvě ujednán a upřesněn při předání ZCHÚ (viz bod 2.1.), a to v termínech uvedených v čl. 1 této smlouvy.
- 2.3. **Zhotovitel oznámí písemně nebo e-mailem osobě objednatele oprávněné jednat v technických věcech ukončení jednotlivých ročních etap prací nejpozději do 5 dnů od posledního dne provádění prací v každé z těchto ročních etap smlouvy nebo oznámí stav provedených prací do 5 dnů od nejzazšího data stanoveného k provádění prací v každé z těchto ročních etap dle bodu 1.3 této smlouvy, pokud není objednatelem stanoveno jinak.**

S ohledem na termíny plnění a druhy prací může objednatel požadovat po zhotoviteli oznámení o ukončení provádění i dílčích plnění nebo oznámení o stavu prováděných prací k určitému datu; tento požadavek specifikuje nejpozději do protokolu v rámci předání území dle bodu 2.1 této smlouvy.

Pokud zhotovitel toto oznámení objednateli nezašle, má se za to, že zhotovitel svůj závazek provést dílo nesplnil a je tak dán důvod pro odstoupení od smlouvy ze strany objednatele pro podstatné porušení smluvních povinností zhotovitelem. Objednatel může prohlásit, že případné částečné plnění pro něj nemá význam a závazek se tak odstoupením od smlouvy zrušuje od počátku.

- 2.4. Objednatel nejpozději do 7 dnů ode dne oznámení dle bodu 2.3 vyzve zhotovitele písemně nebo e-mailem k fyzickému předání provedených prací s uvedením konkrétního data a místa převzetí provedených prací. Datum a místo převzetí prací budou stanoveny po předchozí telefonické či e-mailové domluvě. Pokud se na termínu a místě smluvní strany nedohodnou, určí je jednostranně objednatel písemným sdělením zhotoviteli, zhotovitel je povinen se na výzvu objednatele předání provedených prací zúčastnit.

Termín předání provedených prací může být též závazně stanoven v rámci předání území dle bodu 2.1 a zaznamenán do protokolu.

- 2.5. O předání a převzetí zásahu v termínu dle bodu 2.4. bude objednatelem a zhotovitelem sepsán protokol. Objednatel si vyhrazuje právo předmět plnění nepřevzít, pokud bude vykazovat vady a nebude kompletní; v takovém případě se má za to, že dílo není provedeno.
- 2.6. V případě zjištění skutečností majících podstatný vliv na provedení, předání a fakturování předmětu plnění (dlouhodobě nepříznivé počasí, změna podmínek v území, nedostatek finančních prostředků na zaplacení zásahu atd.), je každá z obou stran povinna o této skutečnosti informovat neprodleně písemně druhou stranu jakmile se o nich dozví; v opačném případě není strana, u níž uvedené skutečnosti nastaly, oprávněna dovolávat se jich později. Vyžádá-li si vznik této skutečnosti změnu smlouvy, bude smlouva upravena písemným dodatkem. Při zjištění méně závažných skutečností majících za následek nesplnitelnost části závazku zhotovitele v daném roce, s předpokladem původního rozsahu plnění závazku v letech dalších, a s tím spojené krácení úhrady za provedené práce ze strany objednatele, lze dočasně změnu práv a povinností obou stran provést protokolem dohodou osob oprávněných jednat



v technických věcech. Jedná se např. o změnu klimatických podmínek typu podmáčení terénu, brzký nástup jara, pozdní ukončení vegetace atp. Na základě tohoto ustanovení smlouvy bude s odkazem na položkový rozpočet a zde uvedené jednotkové ceny dle přílohy č. 1 vyčíslen a proplacen pouze reálně vykonaný objem prací, toto vyčíslení bude taktéž součástí protokolu.

- 2.7. Objednatel je oprávněn kdykoli provádět kontrolu díla i bez účasti zhotovitele. V případě zjištění nedostatků v provádění díla objednatel písemně vyzve zhotovitele k řádnému provádění díla a konkretizuje zjištěné nedostatky, případně postupuje dle dalších ustanovení této smlouvy. V souvislosti se zjištěnými nedostatky a jejich konkretizací je objednatel oprávněn svolat kontrolní den a vyzvat zhotovitele k povinné účasti na něm v termínu po vzájemné dohodě osob oprávněných jednat ve věcech technických. Pokud se smluvní strany nedohodnou, určí termín a místo jednostranně objednatel, přičemž takové určení je pro zhotovitele závazné. Zhotovitel je v této souvislosti také oprávněn požadovat po objednateli svolání kontrolního dne a konkretizování zjištěných nedostatků přímo v místě zásahu.

Článek 3

Odměna za plnění, úhrada nákladů

- 3.1 Objednatel se zavazuje uhradit zhotoviteli za provedení díla dle uvedených požadavků cenu, která činí:

362 578,51 Kč bez DPH, tj. **438 720,00 Kč** včetně DPH v roce 2022,

339 676,03 Kč bez DPH, tj. **411 008,00 Kč** včetně DPH v roce 2023

Cena díla za dobu trvání smlouvy činí: **702 254,54 Kč** bez DPH tj. **849 728,00 Kč** včetně DPH. Pro účely této smlouvy se celkovou cenou díla v daném roce rozumí cena díla včetně DPH.

Sjednaná cena je konečná a maximální a je stanovena v souladu se zákonem číslo 526/1990 Sb., o cenách, ve znění pozdějších předpisů, jako cena smluvní. Celková cena odpovídá výši nabídky podané zhotovitelem v zadávacím řízení.

- 3.2 Dohodnutá cena zahrnuje i veškeré náklady zhotovitele související s plněním předmětu smlouvy.

Článek 4

Platební podmínky a fakturace

- 4.1. Faktura na úhradu ceny **za konečná plnění** v jednotlivých ročních etapách podle bodu 3.1 této smlouvy bude vystavena zhotovitelem a předána objednateli současně s protokolárním převzetím poslední části prací v jednotlivých letech předmětu plnění objednatel dle bodu 2.5., nejpozději však do 14 dní ode dne podpisu protokolu o převzetí poslední části prací v každém roce trvání smlouvy oběma smluvními stranami.
- 4.2. Faktura bude mít tyto minimální náležitosti: bude zpracována v tištěné nebo elektronické podobě, bude obsahovat označení faktury a její číslo, název **Zajištění péče o přírodní památku Chlum u Nepřevázky**, identifikační číslo a sídlo zhotovitele, bankovní spojení, označení předmětu smlouvy, položkový rozpočet prací (cena za plošnou měrnou jednotku pro jednotlivé druhy prací dle přehledu jednotkových cen



uvedených v příloze č. 1 této smlouvy) a vyfakturovanou částku a dále veškeré náležitosti daňového dokladu dle platných právních předpisů. Faktura bude dále obsahovat prohlášení, že účtované plnění je poskytováno pro účely „Management 4 lokalit soustavy Natura 2000 ve Středočeském kraji“, reg. č.: CZ.05.4.27/0.0/0.0/16_031/0008613.

- 4.3. Faktura vystavená zhotovitelem je splatná do 30 dnů po jejím obdržení objednatelem.
- 4.4. Objednatel může fakturu vrátit do data její splatnosti, pokud bude obsahovat nesprávné nebo neúplné náležitosti či údaje; faktura v takovém případě pozbývá splatnosti a zhotovitel je povinen vystavit fakturu řádnou s novou lhůtou splatnosti dle bodu 4.3.

Článek 5

Vady díla a sankční ustanovení

- 5.1. Provádění prací mimo smlouvou stanovené termíny (případně stanovených na jejím základě protokolem dle bodu 2.1) je z důvodu ochrany přírody nepřijatelné, takto provedené práce nebudou objednatelem převzaty ani proplaceny. Práce mimo takto stanovené termíny lze provádět pouze s písemným souhlasem objednatele (osoby oprávněné jednat v technických věcech), pokud je to z pohledu ochrany přírody či objednatele přípustné a účelné. V tomto souhlasu objednatel stanoví náhradní termín dokončení prací včetně závazného termínu převzetí prací objednatelem dle bodu 2.5, zhotovitel je povinen se v tomto závazném termínu předání provedených prací zúčastnit. O souhlasu objednatele s prováděním prací mimo smlouvou stanovené termíny lze požádat pouze před uplynutím smlouvou stanovených termínů k provádění prací (případně před uplynutím termínů stanovených na jejím základě protokolem dle bodu 2.1). Souhlasu objednatele s prováděním prací mimo smlouvou stanovené termíny (případně stanovené na jejím základě protokolem dle bodu 2.1) nezbavuje zhotovitele odpovědnosti za prodlení a povinnosti uhradit smluvní pokutu, nebude-li takový termín stanoven protokolem k řešení nepředvídatelných vnějších vlivů působících v území ve smyslu bodu 2.6.
- 5.2. V případě prodlení s dokončením díla, byť i částečným, v termínech stanovených touto smlouvou dle bodu 1.3. (nebude-li postupováno dle čl. 2 odst. 2.6. smlouvy) je zhotovitel povinen zaplatit objednateli smluvní pokutu jednorázově ve výši 1 000 Kč; k této částce se dále připočítává částka odpovídající 0,2 % z celkové ceny díla v daném roce za každý započatý den prodlení až do splnění příslušné povinnosti, maximálně však do výše celkové ceny v daném roce.
- 5.3. V případě odstoupení od smlouvy objednatelem z důvodu podstatného porušení smluvních povinností zhotovitelem je zhotovitel povinen zaplatit smluvní pokutu ve výši 15 % z celkové ceny díla za plnění v příslušném roce, v němž nastalo toto porušení povinností.
- 5.4. Úhradou kterékoliv smluvní pokuty dle této smlouvy zhotovitelem není dotčeno právo objednatele na úhradu škody vzniklé v souvislosti s porušením závazku zhotovitele, za který je smluvní pokuta stanovena.
- 5.5. Objednatel je oprávněn pozastavit úhradu kterékoliv platby ve prospěch zhotovitele, pokud je zhotovitel v prodlení s plněním jakéhokoliv závazku vůči objednateli a provést zápočet svých pohledávek za zhotovitelem vůči pohledávkám zhotovitele za objednatelem.



Článek 6

Ostatní ujednání

- 6.1. S ohledem na charakter předmětu plnění není zhotovitelem poskytována záruka na provedené dílo.
- 6.2. Smluvní strany mohou smlouvu ukončit písemnou dohodou. Smlouva může také zaniknout výpovědí, a to bez udání důvodů bez výpovědní doby. Výpověď musí být doručena druhé straně v době od převzetí prací objednatelem v daném roce až do konce tohoto roku, tak aby průběh prací v daném roce nebyl narušen. Výpověď je účinná dnem následujícím po doručení výpovědi druhé smluvní straně.
- 6.3. Objednatel je oprávněn odstoupit od smlouvy v případě podstatného porušení smluvních povinností zhotovitelem. Za podstatné porušení smluvních povinností zhotovitelem považují smluvní strany zejména:
 - a) případy, kdy zhotovitel neprovedl zásah či některou z jeho částí ve smlouvou stanoveném termínu případně ve lhůtě stanovené na základě některého ustanovení této smlouvy,
 - b) neoznámení ukončení jednotlivých ročních etap prací dle bodu 2.3 této smlouvy. resp. neoznámení stavu provedených prací, a to i přes výzvu objednatele zaslano zhotoviteli po marném uplynutí lhůty pro toto oznámení,
 - c) zjištění že zásah již objektivně nebude možno ve stanoveném termínu a v požadované kvalitě provést, pokud je tato skutečnost zřejmá z oznámení o stavu prováděných prací k určitému datu, které si objednatel vyžádal v souladu s bodem 2.3 této smlouvy, či je tato skutečnost zřejmá z kontroly provedené objednatelem v místě provádění zásahu,
 - d) neúčast zhotovitele na předání území či převzetí prací v závazně stanovených termínech.

Odstoupením od smlouvy se smlouva ruší od počátku. Plnil-li zhotovitel částečně, odstupuje objednatel ohledně nesplněného zbytku plnění. Nemá-li však částečné plnění pro objednatele význam, může odstoupit od smlouvy ohledně celého plnění.

- 6.4. Objednatel se zavazuje spolupracovat se zhotovitelem v rozsahu nutném k plnění předmětu smlouvy a poskytnout zhotoviteli podklady potřebné k plnění předmětu smlouvy.
- 6.5. Zhotovitel se zavazuje provést práce v souladu s právními předpisy, příslušnými technickými normami a bezpečnostními předpisy.
- 6.6. Zhotovitel odpovídá za případné škody způsobené vlastní činností při plnění předmětu plnění.
- 6.7. Smluvní strany na sebe přebírají nebezpečí změny okolností v souvislosti s právy a povinnostmi smluvních stran vzniklými na základě této smlouvy. Smluvní strany



vylučují uplatnění ustanovení § 1765 odst. 1 a § 1766 občanského zákoníku na svůj smluvní vztah založený touto smlouvou.

- 6.8. Ve věcech předání ZCHÚ, přebírání prací od zhotovitele, dílčích úprav rozsahu plnění v mezích sjednaných touto smlouvou a k podpisu příslušných protokolů (nikoliv k uzavírání dodatků ke smlouvě), tedy zejména k jednáním dle bodů 2.1., 2.4., 2.5., 2.6., 2.7. a 5.1. bude jménem objednatele konat osoba oprávněná jednat v technických věcech za objednatele uvedená v záhlaví této smlouvy.
- 6.9. Smluvní strany se dohodly, že v případě změny osob oprávněných jednat v technických věcech bude tato změna oznámena druhé smluvní straně písemně prostřednictvím datové schránky nebo poštovní přepravou v souladu s čl. 7 odst. 7.4. této smlouvy; o této změně nebude uzavírán dodatek ke smlouvě.

Článek 7

Závěrečná ustanovení

- 7.1. Práva a povinnosti smluvních stran neupravené touto smlouvou se řídí příslušnými ustanoveními občanského zákoníku.
- 7.2. Veškeré změny této smlouvy mohou být prováděny pouze písemnými a číslovanými dodatky ke smlouvě.
- 7.3. Tato smlouva je vyhotovena v elektronické podobě, přičemž každá ze smluvních stran obdrží její elektronický originál.
- 7.4. Písemnosti mezi stranami této smlouvy, s jejichž obsahem je spojen vznik, změna nebo zánik práv a povinností upravených touto smlouvou se doručují prostřednictvím datové schránky nebo poštovní přepravou do vlastních rukou na adresy smluvních stran uvedené v úvodu této smlouvy. Smluvní strany se dohodly, že v případě doručování písemností do vlastních rukou se toto doručování bude přiměřeně řídit zákonem č. 500/2004 Sb., správní řád, ve znění pozdějších předpisů. Ostatní písemnosti technického charakteru se doručují prostřednictvím kontaktních osob oprávněných jednat v technických věcech na e-mailové adresy uvedené v této smlouvě, případně sjednané v rámci předání území a zaznamenané do protokolu.
- 7.5. Tato smlouva nabývá platnosti dnem jejího podpisu oběma smluvními stranami a účinnosti dnem jejího zveřejnění v registru smluv případně dnem jejího podpisu oběma smluvními stranami, nepřesáhne-li celková cena díla bez DPH částku 50.000 Kč.
- 7.6. Smluvní strany prohlašují, že tato smlouva byla sepsána na podkladě jejich pravé a svobodné vůle, nikoliv v tísní či za jinak nápadně nevýhodných podmínek, přičemž si obě strany tuto smlouvu před jejím podpisem pozorně přečetly a je jim srozumitelná ve všech ustanoveních a jejich důsledcích, na důkaz čehož opatřují smlouvu svými podpisy.
- 7.7. Tato smlouva se uzavírá mezi objednatelem a zhotovitelem na základě usnesení Rady Středočeského kraje číslo 041-34/2017/RK ze dne 21. 9. 2017.



STÁTNÍ FOND
ŽIVOTNÍHO PROSTŘEDÍ
ČESKÉ REPUBLIKY



EVROPSKÁ UNIE
Evropský fond pro regionální rozvoj
Operační program Životní prostředí

Příloha:

1. Položkový rozpočet
2. Mapová přílohy zásahu
3. Mapová přílohy zásahu

V dne

V dne

Mgr. Jana Skopalíková
Mgr. Jana Skopalíková
Datum: 2022.08.08
10:20:54 +02'00'

Petr Kordule
Kordule
Datum: 2022.08.04 16:39:39
+02'00'

.....
za objednatele

.....
za zhotovitele

Mgr. Jana Skopalíková,
radní pro oblast životního prostředí a
zemědělství



Příloha č. 1 – položkový rozpočet

2022

Položka	Jednotka	Počet jednotek v roce 2022	Cena v Kč za jednotku vč. DPH	Cena celkem v Kč vč. DPH
Kosení ruční mechanizací	1 ha	5,45		
Pastva ovcí a koz	1 ha	5,45		
Kosení traktorem	1 ha	7,95		
Pastva dobytka do 0,4 VDJ	1 ha	7,95		
Odstranění křovin	1 ha	1,6		

2023

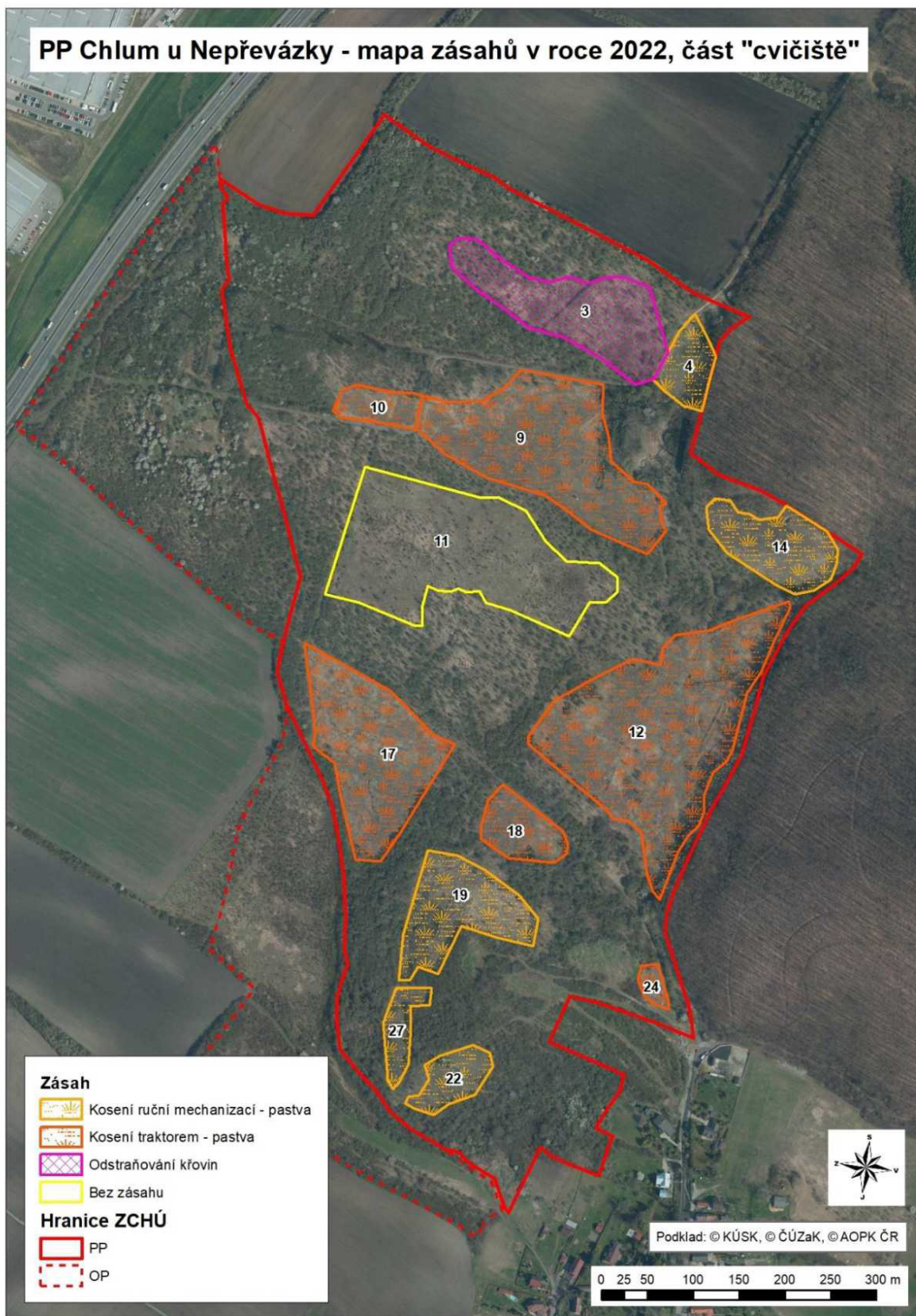
Položka	Jednotka	Počet jednotek v roce 2023	Cena v Kč za jednotku vč. DPH	Cena celkem v Kč vč. DPH
Kosení ruční mechanizací	1 ha	5,46		
Pastva ovcí a koz	1 ha	5,46		
Kosení traktorem	1 ha	14,3		
Pastva dobytka do 0,4 VDJ	1 ha	14,3		

ad ¹⁾ Nevyplňuje se, pokud bude prováděna pastva.

ad ²⁾ Nevyplňuje se, pokud bude prováděno kosení.



Příloha č. 2 – Mapové přílohy zásahu





STÁTNÍ FOND
ŽIVOTNÍHO PROSTŘEDÍ
ČESKÉ REPUBLIKY



EVROPSKÁ UNIE
Evropský fond pro regionální rozvoj
Operační program Životní prostředí

Příloha č. 3 Mapová příloha zásahu





PP Chlum u Nepřevázky - mapa zásahů v roce 2023, část "cvičiště"





STÁTNÍ FOND
ŽIVOTNÍHO PROSTŘEDÍ
ČESKÉ REPUBLIKY



EVROPSKÁ UNIE
Evropský fond pro regionální rozvoj
Operační program Životní prostředí

PP Chlum u Nepřevázky - mapa zásahů v roce 2023, část "stráně pod Hrádkem"

