

03812CN/2014



OPERAČNÍ PROGRAM  
LIDSKÉ ZDROJE  
A ZAMĚSTNANOST

PODPORUJEME  
VAŠI BUDOUCNOST  
www.esfcr.cz

STŘEDOČESKÝ KRAJ  
KRAJSKÝ ÚŘAD  
150 21 Praha 5, Zborovská 11

## Smlouva o zajištění sociální služby

uzavřená dle § 1724 a násl. zákona č. 89/2012 Sb., občanský zákoník, ve znění pozdějších předpisů

### Středočeský kraj

se sídlem:	Zborovská 11, 150 21 Praha 5
zastoupen:	MVDr. Josefem Řihákem, hejtmánem Středočeského kraje a Dr. Ing. Jiřím Peřinou, radním pro oblast financí
IČ:	708 91 095
DIČ:	CZ70891095
bankovní spojení:	Komerční banka, a.s.
číslo účtu:	107-5514240207/0100

(dále jen „objednatel“)

a

### Magdaléna, o.p.s.

se sídlem:	Včelník 1070, 252 10 Mníšek pod Brdy
IČ:	25617401
DIČ:	CZ25617401
zastoupen:	MUDr. Petrem Nevšimalem, ředitelem
bankovní spojení:	Česká spořitelna, a.s.
číslo účtu:	388061319/0800

(dále jen „dodavatel“)

### I. Předmět a účel smlouvy

1. Předmětem této smlouvy je zajištění poskytování sociální služby **nízkoprahová zařízení pro děti a mládež** ve smyslu § 62 zákona č. 108/2006 Sb., o sociálních službách, ve znění pozdějších předpisů, a vyhlášky č. 505/2006 Sb., kterou se provádějí některá ustanovení zákona o sociálních službách (dále jen „sociální služba“), a to v rámci individuálního projektu **„Základní síť sociálních služeb ve Středočeském kraji II“**, registrační číslo projektu: **CZ.1.04/3.1.00/05.00078** (dále jen „Projekt“), financovaného na základě rozhodnutí č.j. **OPLZZ-ZS824-76/2013** o poskytnutí dotace z Evropského sociálního fondu prostřednictvím Operačního programu Lidské zdroje a zaměstnanost (dále jen „OPLZZ“).
2. Předmětem smlouvy jsou základní činnosti vymezené zákonem č. 108/2006 Sb., o sociálních službách, ve znění pozdějších předpisů, a vyhláškou č. 505/2006 Sb., kterou se provádějí některá ustanovení



evropský  
sociální  
fond v ČR



EVROPSKÁ UNIE



OPERAČNÍ PROGRAM  
LIDSKÉ ZDROJE  
A ZAMĚSTNANOST

PODPORA  
VAŠI BUDOUCNOSTI  
www.esfcr.cz

evropský  
sociální  
fond v ČR

zákona o sociálních službách. Zařazení jiných než zákonem vymezených činností je možné pouze předchozím souhlasu objednatele.

3. Účelem smlouvy je zajištění dostupnosti předmětné sociální služby ve Středočeském kraji v rozsahu dále upraveném v této smlouvě tak, aby byla zaručena její odpovídající úroveň a dostupnost pro osoby sociálně vyloučené nebo sociálním vyloučením ohrožené a aby docházelo k naplňování cílů této služby, tj. zlepšení kvality jejich života předcházením nebo snížením sociálních a zdravotních rizik souvisejících se způsobem jejich života, umožnit jim lépe se orientovat v jejich sociálním prostředí a vytvářet podmínky k řešení jejich nepříznivé sociální situace. Služba může být poskytována osobám anonymně.

## II. Prohlášení smluvních stran

1. Smluvní strany prohlašují, že tuto smlouvu uzavírají na základě výsledků řádně provedeného zadávacího řízení podle zákona č. 137/2006 Sb., o veřejných zakázkách, ve znění pozdějších předpisů, a Metodického pokynu pro zadávání zakázek, a jsou seznámeny s podmínkami pro účast v Projektu.
2. Dodavatel prohlašuje, že ke dni podpisu smlouvy splňuje všechny podmínky stanovené platnými právními předpisy ČR pro to, aby mohl řádně poskytovat sociální služby podle této smlouvy, zejména že disponuje dostatečným technickým a personálním vybavením pro poskytování sociálních služeb a je držitelem příslušné registrace poskytovatele sociálních služeb. Dodavatel rovněž prohlašuje, že mu nejsou známy žádné překážky, pro které by nemohl poskytovat sociální služby nebo pro které by nemohl být účastníkem Projektu.
3. Dodavatel souhlasí s využíváním veškerých údajů o dodavateli a jeho plnění, týkajících se realizace Projektu, které mohou být uvedeny v informačních systémech s údaji fyzických a právnických osob za účelem administrace prostředků z rozpočtu EU. Dodavatel souhlasí se svým zařazením na veřejně přístupný seznam příjemců, na kterém budou zveřejněny údaje o osobách poskytujících sociální služby v rozsahu stanoveném Manuálem pro publicitu OP LZZ.

## III. Doba a místo plnění

1. Smluvní strany se v souladu s rozhodnutím o poskytnutí dotace z OP LZZ Středočeskému kraji dohodly, že poskytovatel bude poskytovat sociální služby, které jsou předmětem smlouvy po dobu trvání projektu, a to v rozsahu činností stanovených zákonem č. 108/2006 Sb., o sociálních službách, ve znění pozdějších předpisů a vyhláškou č. 505/2006 Sb., kterou se provádějí některá ustanovení zákona o sociálních službách, ve znění pozdějších předpisů.
2. Místem plnění a poskytování sociální služby dle smlouvy je region **Benešov**.
3. Doba plnění poskytování sociální služby dle smlouvy je **od 17.3.2014 do 31. 12. 2014**. Do této doby plnění bude poskytování sociální služby dle smlouvy rovnoměrně rozloženo.





#### IV. Cena plnění

Celková cena plnění pro celé období realizace Projektu dle nabídky dodavatele v zadávacím řízení veřejné zakázky činí: 868.000,00 Kč bez DPH,

0,00 Kč DPH,

**868.000,00 Kč vč. DPH.**

Celková cena plnění nemusí být dodavatelem v průběhu plnění smlouvy vyčerpána v plné výši.

2. Cenou plnění se dále pro účely smlouvy rozumí cena sociální služby poskytované na základě specifikace uvedené v příloze č. 1 tj. Popis realizace poskytované sociální služby.
3. Cena dle čl. IV odst. 1 smlouvy zahrnuje veškeré náklady dodavatele spojené se splněním jeho závazků vyplývajících z této smlouvy. Cena je sjednána na rozsah a kapacitu dle podmínek zadávacího řízení jako cena nejvýše přípustná, platná pro celé období realizace projektu, a není možné ji překročit, s výjimkou změny sazby DPH. V případě změny sazby DPH dodavatel připočítá ke sjednané ceně bez DPH daň z přidané hodnoty v procentní sazbě odpovídající zákonné úpravě účinné k datu uskutečnění zdanitelného plnění. V případě zákonné úpravy výše sazby DPH bude tato změna ošetřena písemným dodatkem smlouvy podepsaným oběma smluvními stranami.
4. Čerpání ceny předmětu plnění bude probíhat dle zásad uvedených v článku V. Platební podmínky. Podle tohoto článku má objednatel rovněž právo ponížít sjednanou cenu v případě nedostatečného plnění monitorovacích indikátorů, a to z důvodu podmínek poskytnutí dotace stanovených v rozhodnutí o přidělení dotace objednateli.
5. V případě, že nebude naplněna hodnota monitorovacích indikátorů stanovených v Příloze č. 1 této smlouvy, bude sjednaná cena snížena takto:

Míra splnění hodnoty monitorovacích indikátorů uvedených v Příloze č. 1	Procento snížení celkové ceny připadající na dobu trvání smlouvy
méně než 85 % až 70 %	<b>10%</b>
méně než 69,9 % až 50 %	<b>30%</b>
méně než 49,9 % až 30 %	<b>50%</b>
méně než 29,9 %	<b>100%</b>

Poměrnou částku dle této tabulky bude muset dodavatel uhradit na účet objednatele do 30 kalendářních dnů od ukončení smlouvy.





evropský  
sociální  
fond v ČR



EVROPSKÁ UNIE



OPERAČNÍ PROGRAM  
LIDSKÉ ZDROJE  
A ZAMĚSTNANOST

PODPORA  
VAŠI BUDUCI  
www.esfcr.cz

evropský  
sociální  
fond v ČR  
g. Faktury musí

## V. Platební podmínky

1. Finanční prostředky na realizaci projektu budou poskytovány pouze bezhotovostně na bankovní účet dodavatele, který je uveden v záhlaví této smlouvy nebo který dodavatel sdělí objednateli postupem upraveným v této smlouvě. Všechny platby budou probíhat výhradně v české měně.
2. První platbu objednatel poskytne dodavateli formou zálohy do 30 dnů po podpisu smlouvy a to ve výši ceny předpokládaného plnění za první tři měsíce dle Finanční rozvahy poskytované sociální služby předložené dodavatelem, která je přílohou č. 2 smlouvy.
3. V dalších platbách budou proplaceny skutečné výdaje vynaložené dodavatelem za příslušné období, po předložení faktury a provedené kontrole způsobilosti výdajů. Faktury budou vystavovány v 3 měsíčním intervalu v souladu s výsledky provedené kontroly způsobilosti výdajů ze strany objednatele a propláceny bezhotovostně výhradně v CZK na účet dodavatele. Stejná lhůta splatnosti platí i při placení jiných plateb (smluvních pokut, úroků z prodlení, náhrady škod apod.). Záloha musí být vypořádána do 15 pracovních dnů od skončení trvání smlouvy. V případě předčasného ukončení smlouvy musí být provedeno konečné vyúčtování do 30 dnů ode dne ukončení smlouvy. Finanční vyrovnání proběhne k datu ukončení smlouvy.
4. Dodavatel je povinen vystavit fakturu za příslušné monitorovací období v souladu s výsledky provedené kontroly způsobilosti výdajů ze strany objednatele a doručit ji objednateli spolu s průběžnou monitorovací zprávou. U posledního monitorovacího období je dodavatel povinen vystavit fakturu za poslední monitorovací období a doručit ji objednateli spolu se závěrečnou monitorovací zprávou nejpozději do 30 dnů ode dne skončení posledního monitorovacího období.
5. Pokud nedojde k naplnění hodnoty monitorovacích indikátorů podle Přílohy č. 1 této smlouvy, je objednatel oprávněn snížit sjednanou cenu u jednotek poskytnutých v daném období v souladu s čl. IV. odst. 5 této smlouvy.
6. Pokud dodavatel nevyčerpal přidělené finanční prostředky za poslední monitorovací období nebo došlo ke snížení ceny plnění za nenaplnění monitorovacích indikátorů, je povinen rozdílnou částku na základě dobropisu uhradit na účet určený objednavatelem do 30ti kalendářních dnů od schválení závěrečné monitorovací zprávy objednavatelem. V případě prodlení s vrácením finančních prostředků je objednatel oprávněn požadovat smluvní pokutu podle čl. XI. této smlouvy.
7. Splatnost závěrečné faktury může být objednavatelem odsunuta až po ukončení kontroly závěrečné monitorovací zprávy a kontroly celkového vyúčtování. O tom bude dodavatel včas informován.
8. V případě, že kdykoliv v průběhu plnění nebo po ukončení smlouvy při provedení kontroly bude zjištěn nesoulad mezi vykazovaným nebo fakturovaným a skutečně poskytnutým plněním předmětu smlouvy bude objednatel požadovat vrácení částky odpovídající rozdílu. Dodavatel je povinen rozdílnou částku na základě dobropisu uhradit na účet určený objednavatelem do 30ti kalendářních dnů od doručení dobropisu a výzvy objednavatele. V případě prodlení s vrácením finančních prostředků je objednatel oprávněn požadovat smluvní pokutu podle čl. XI. této smlouvy.

Individuální projekt je financován z Evropského sociálního fondu prostřednictvím Operačního programu Lidské zdroje a zaměstnanost a ze státního rozpočtu ČR.



9. Faktury musí obsahovat veškeré náležitosti účetního dokladu a daňového dokladu podle příslušných právních předpisů, a dále také:
- název a číslo smlouvy a datum jejího uzavření,
  - předmět a rozsah plnění a fakturovanou jednotkovou a celkovou cenu,
  - označení banky a čísla účtu, na který má být zapláceno (pokud je číslo účtu odlišné od čísla uvedeného ve smlouvě, je dodavatel povinen o této skutečnosti v souladu se smlouvou objednatele informovat),
  - lhůtu splatnosti faktury,
  - jméno a vlastnoruční podpis osoby, která fakturu vystavila, včetně kontaktního telefonu,
  - text: " v rámci Individuálního projektu Základní síť sociálních služeb ve Středočeském kraji II., reg. číslo **CZ.1.04/3.1.00/05.00078**",
  - informaci o tom, že výdaj je financovaný z Evropského sociálního fondu a státního rozpočtu ČR prostřednictvím Operačního programu Lidské zdroje a zaměstnanost.
10. Dnem uskutečnění plnění bude vždy poslední den monitorovacího období. Splatnost faktur je stanovena na **45 kalendářních dnů** ode dne doručení faktury včetně monitorovací zprávy, pokud tyto budou úplné a formálně v pořádku. Údaje uvedené na faktuře musí být podloženy údaji obsaženými v monitorovací zprávě. Objednatel si vyhrazuje právo vyzvat dodavatele k odstranění případných vad a nedostatků faktury i monitorovací zprávy ve stanovené nebo jinak dohodnuté lhůtě. Smluvní strany si poskytnou při odstraňování nedostatků přiměřenou součinnost. Lhůta splatnosti předložené faktury se prodlužuje o lhůtu potřebnou k odstranění vytykánych vad. Pokud dodavatel nedostatky neodstraní, vychází objednatel pouze z prokázaného rozsahu poskytnutých jednotek.
11. V případě předčasného ukončení smlouvy je dodavatel povinen vrátit zálohově poskytnuté a dosud nevyúčtované finanční prostředky na základě vystaveného dobropisu do 30ti kalendářních dnů od doručení dobropisu a výzvy objednatele. V případě, že dodavatel finanční prostředky nevrátí ve stanovené lhůtě, je objednatel oprávněn požadovat smluvní pokutu podle čl. XI. této smlouvy.
12. Při čerpání finančních prostředků podle této smlouvy je dodavatel povinen zajistit, aby na stejnou činnost nedocházelo k duplicitnímu čerpání finančních prostředků z jiných zdrojů se stejným účelem. V případě, že se tak stane, je objednatel oprávněn požadovat vrácení poskytnutých prostředků v jím stanovené lhůtě, a vedle toho požadovat uhrazení smluvní pokuty dle článku XI. této smlouvy.

#### VI. Práva a povinnosti objednatele

- Objednatel je povinen poskytovat dodavateli přiměřenou součinnost, zejména mu včas poskytnout všechny podklady a formuláře, jež bude dodavatel při realizaci předmětu plnění používat.
- Objednatel je povinen poskytovat po celou dobu plnění zakázky odbornou a informační podporu a metodickou pomoc nezbytnou pro realizaci předmětu plnění. K tomu vydává závazné metodiky, které jsou přílohou č. 5 smlouvy. Metodiky může objednatel měnit, je však povinen je zveřejnit na webových stránkách (viz. čl. VII. smlouvy) nejméně 14 dnů před jejich účinností.

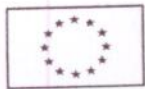


3. Objednatel se zavazuje uhradit dodavateli cenu za všechny řádně prokázané sociální služby poskytnuté na základě této smlouvy, až do výše sjednané celkové ceny dle článku IV. této smlouvy.
4. Objednatel je oprávněn kdykoliv kontrolovat řádné plnění smlouvy v místě realizace předmětu plnění. Zástupci objednatelů nebo pověřené třetí osoby jsou oprávněny vstupovat na místo realizace předmětu plnění, provádět monitorovací návštěvy a kontroly realizace, žádat o předložení dokladů souvisejících s plněním smlouvy a vyžadovat nápravu zjištěných nedostatků dle článku X. této smlouvy.
5. Objednatel je oprávněn provádět u dodavatele v souvislosti s plněním této smlouvy veřejnoprávní kontrolu v souladu se zákonem č. 320/2001 Sb., o finanční kontrole, ve znění pozdějších předpisů.

#### VII. Práva a povinnosti dodavatele

1. Dodavatel je povinen zajistit poskytování sociálních služeb v rozsahu a za podmínek stanovených touto smlouvou s odbornou péčí, řádně a včas. Dodavatel je povinen použít ke splnění svých povinností z této smlouvy osoby s náležitou kvalifikací dle zákona č. 108/2006 Sb.
2. Dodavatel je povinen být držitelem oprávnění k poskytování sociálních služeb (rozhodnutí o registraci) po celou dobu plnění smlouvy. V případě jakékoliv změny v registraci, popř. jejího zrušení, je dodavatel povinen oznámit tuto skutečnost objednateli do 7 kalendářních dní, přičemž pokud tato změna způsobí nemožnost plnění smlouvy ze strany dodavatele (tj. např. zrušení registrace či snížení kapacity pod limit plnění) je plnění smlouvy ukončeno ke dni takové změny registrace a objednatel je oprávněn bez dalšího odstoupit od smlouvy.
3. Při zajištění služeb dle této smlouvy je dodavatel vázán povinnostmi vyplývajícími ze závazných právních předpisů ČR, přímo závazných norem vydaných orgány Evropské unie, Metodiky projektu Základní síť sociálních služeb II, zadávací dokumentace a své nabídky pro zadávací řízení.
4. Dodavatel je oprávněn zajistit poskytování sociálních služeb dle této smlouvy prostřednictvím subdodavatele pouze s předchozím písemným souhlasem objednatelů. V takové případě je dodavatel povinen zajistit a zavázat subdodavatele ke splnění všech povinností dodavatele dle této smlouvy v odpovídajícím rozsahu.
5. Dodavatel je povinen vést pro projekt účetnictví ve smyslu zákona č. 563/1991 Sb., o účetnictví, ve znění pozdějších předpisů nebo daňovou evidenci podle zákona č. 586/1992 Sb., o dani z příjmu, ve znění pozdějších předpisů. Účetní doklady musí být vystaveny v souladu se zákonem o účetnictví a musí obsahovat všechny požadované náležitosti. Originály dokladů, které budou dokumentovat použití finančních prostředků, je dodavatel povinen předložit kdykoliv na vyžádání objednavatele.
6. Dodavatel je povinen řádně účtovat o veškerých příjmech a výdajích, resp. výnosech a nákladech, a vést účetnictví nebo účetní evidenci své aktivity s jednoznačnou vazbou na Projekt, tj. vést takovou evidenci všech účetních případů, které se vztahují k realizaci Projektu, ze které bude zřejmé použití veškerých finančních prostředků poskytnutých objednatelům, a bude tak možné poskytovat údaje všem kontrolním orgánům (Středočeský kraj, územní finanční orgány, Ministerstvo práce a sociálních





věcí ČR, Ministerstvo financí ČR, Nejvyšší kontrolní úřad, Evropská komise, Evropský účetní dvůr, případně další orgány oprávněné k výkonu kontroly).

7. Příjmy získané v souvislosti s plněním této smlouvy (zejména cenu za služby uhrazenou objednatelem) je povinen dodavatel použít na úhradu nákladů souvisejících s realizací poskytovaných sociálních služeb dle smlouvy a v souladu s účelem smlouvy, popř. také v souladu s účelem zřízení či založení dodavatele. Příjmy (výnosy) zejména nelze využít:
  - ke splátkám finančních závazků nesouvisejících s realizací Sociálních služeb,
  - k tvorbě kapitálového jmění (zisku),
  - na pokuty a sankce, s výjimkou smluvních pokut dle článku XI. této smlouvy,
  - na nespécifikované výdaje, které nelze účetně doložit.
8. Dodavatel je povinen uchovávat originál této smlouvy a monitorovacích zpráv, veškeré účetní záznamy a jiné doklady související s plněním smlouvy a realizací Projektu po dobu 10 let od ukončení Projektu, přičemž tato lhůta začíná běžet od 1. ledna kalendářního roku následujícího po vyplacení závěrečné platby dodavatelů. Dokumentace musí být vedena přehledně a musí být lehce dosažitelná. Po uvedené dobu je dodavatel povinen umožnit osobám provádějícím kontrolu nahlédnout do těchto dokladů.
9. Dodavatel se zavazuje zajišťovat v rámci plnění této smlouvy publicitu Projektu a dodržovat pravidla publicity uvedená v čl. IX. této smlouvy a Manuálu pro publicitu OP LZZ, který je zveřejněn na stránkách www.esfcr.cz.
10. Dodavatel je povinen pravidelně vypracovávat a předkládat objednateli průběžné monitorovací zprávy za jednotlivá monitorovací období a po ukončení plnění této smlouvy závěrečnou monitorovací zprávu, v souladu s čl. VIII. této smlouvy.
11. Dodavatel je povinen umožnit výkon kontroly, poskytnout nezbytnou součinnost při kontrole a provést uložená nápravná opatření dle čl. X. této smlouvy, a příslušných právních předpisů.
12. Dodavatel je povinen zajistit souhlas klientů se zpracováním osobních údajů, pokud to daná služba dle zákona č. 108/2006 Sb., o sociálních službách umožňuje, a tyto údaje zpracovávat a nakládat s nimi v souladu se zákonem č. 101/2000 Sb., o ochraně osobních údajů, ve znění pozdějších předpisů.
13. Dodavatel je povinen oznámit písemně objednateli jakoukoliv změnu, která by mohla mít vliv na plnění předmětu smlouvy, nebo změnu identifikačních údajů, a to nejpozději do 7 kalendářních dnů od vzniku rozhodné skutečnosti.
14. Dodavatel je povinen sledovat informační zdroje objednatele související s realizací Projektu a plněním dle této smlouvy, např. webové stránky Projektu (na adrese: <http://www.kr-stredocesky.cz/portal/odbory/socialni-oblast/individualni-projekt-zakladni-sit-socialnich-sluzebII/>).





evropský  
sociální  
fond v ČR



EVROPSKÁ UNIE



OPERAČNÍ PROGRAM  
LIDSKÉ ZDROJE  
A ZAMĚSTNANOST

PODPORUJE  
VAŠI BUDOUCÍ  
www.esfcr.cz



15. Dodavatel je povinen nejpozději do 3 dnů od podpisu této smlouvy objednateli předložit uzavřenou smlouvu o pojištění odpovědnosti za škodu způsobenou při výkonu sociální služby, která je předmětem této smlouvy, za podmínek dle zákona č. 108/2006 Sb.

### VIII. Monitorovací zprávy

1. Dodavatel je povinen předložit vždy do 15 kalendářních dnů od ukončení dílčího monitorovacího období průběžnou monitorovací zprávu s dílčí fakturou dle článku V. této smlouvy. Monitorovací zpráva bude obsahovat popis realizace předmětu plnění za dané monitorované období v předepsané struktuře.
2. Za poslední sledované období nahradí průběžnou monitorovací zprávu závěrečná monitorovací zpráva obsahující i závěrečné vyúčtování celého plnění smlouvy. Závěrečnou zprávu je dodavatel povinen předložit spolu se závěrečnou fakturou a celkovým vyúčtováním do 21.1.2015 nebo do 30ti kalendářních dnů při mimořádném ukončení smlouvy.
3. Dodavatel je povinen řídit se Pokyny pro zpracování monitorovací zprávy a závěrečné zprávy uveřejněné objednatelem na <http://www.kr-stredocesky.cz/portal/odbory/socialni-oblast/individualni-projekt-zakladni-sit-socialnich-sluzebII/> a dokumenty uveřejněnými na [www.esfcr.cz](http://www.esfcr.cz) týkající se publicity (Manuál pro publicity operačního programu Lidské zdroje a zaměstnanost 2007 – 2013, Manuál vizuální identity Evropského sociálního fondu v ČR 2007 - 2013).
4. V případě, že objednatel zjistí, že je monitorovací zpráva neúplná nebo obsahuje formální nedostatky, je dodavatel povinen monitorovací zprávu doplnit nebo opravit v objednatel stanovené lhůtě. Lhůta pro odstranění nedostatků nesmí být kratší než 5 dnů. Smluvní strany si poskytují při odstraňování nedostatků přiměřenou součinnost. Dodavatel bude vyzván k nápravě elektronicky (e-mailem).
5. Dodavatel je povinen dodržet lhůty pro zasílání monitorovacích zpráv a závěrečné zprávy, dodržovat objednatel stanovený formát a rozsah monitorovací zprávy i všech příloh. V případě porušení těchto povinností je objednatel oprávněn požadovat smluvní pokuty dle čl. XI. této smlouvy.

### IX. Publicita

Dodavatel je povinen zajistit publicitu následujícím způsobem:

- a) u všech tištěných materiálů se řídit pravidly následujících dokumentů: Manuál vizuální identity ESF v ČR 2007 – 2013, Manuál pro publicity Operačního programu Lidské zdroje a zaměstnanost 2007 – 2013, případně aktualizovaných verzí těchto dokumentů v průběhu realizace projektu (viz [www.esfcr.cz](http://www.esfcr.cz)),
- b) v případě pořádání akcí souvisejících s realizací předmětu této smlouvy označí dodavatel prostory dle podmínek uvedených v Manuálu pro publicity Operačního programu Lidské zdroje a zaměstnanost 2007 – 2013 (dle platné verze tohoto dokumentu),



- c) v případě uvedení loga dodavatele musí být dodrženy podmínky dle příručky Manuál pro publicitu OP LZZ 2007 – 2013,
- d) v případě dalších možností propagace – tiskové zprávy v místním, regionálním nebo odborném periodiku a jiné - vždy dodržovat výše uvedená pravidla publicity, zejména v případě pořádání akcí spolufinancovaných z prostředků z OP LZZ musí být uvedena informace o tom, že je financovaná z prostředků Evropského sociálního fondu prostřednictvím OP LZZ a státního rozpočtu ČR.

#### X. Kontrola

1. V souladu se zákonem č. 320/2001 Sb., o finanční kontrole, ve znění pozdějších předpisů, a článku 4 Nařízení Komise (ES) č. 428/2001 je dodavatel povinen vytvořit podmínky k provedení kontroly všech dokladů vztahujících se k realizaci předmětu plnění dle této smlouvy, umožnit předběžné a průběžné ověřování souladu údajů uváděných v monitorovacích zprávách se skutečným stavem v místě jeho realizace a poskytnout součinnost všem osobám oprávněným k provádění kontroly, příp. jejich zaměstnancům nebo pověřeným osobám. Těmito oprávněnými osobami jsou objednatel, územní finanční orgány, Ministerstvo financí, Ministerstvo práce a sociálních věcí, Nejvyšší kontrolní úřad, Evropská komise a Evropský účetní dvůr, případně další orgány oprávněné k výkonu kontroly.
2. Objednatel je na základě této smlouvy také oprávněn provádět u dodavatele kontrolu plnění podmínek sjednaných v této smlouvě. Při výkonu takové kontroly postupuje objednatel přiměřeně podle ustanovení zákona č. 552/1991 Sb., o státní kontrole, ve znění pozdějších předpisů a dle zákona č. 320/2001 Sb., o finanční kontrole, ve znění pozdějších předpisů. Dodavatel je povinen objednateli kontrolu umožnit a poskytnout mu nezbytnou součinnost.
3. Kontrola bude prováděna buď na místě na základě písemného pověření (tj. u dodavatele, příp. subdodavatele nebo v místě poskytování sociální služby) nebo bude prováděna na základě předložených dokladů, které si mohou kontrolní pracovníci kdykoliv vyžádat.
4. Dodavatel je povinen objednatele informovat bezodkladně o všech provedených kontrolách ze strany jiných subjektů než objednatele, o všech navržených nápravných opatřeních, která budou výsledkem těchto kontrol, a o jejich splnění.
5. Členové kontrolní skupiny mají při výkonu kontroly práva a povinnosti vyplývající ze zákona o státní kontrole a ze zákona o finanční kontrole. Při kontrole postupují tak, aby zjistili objektivní stav předmětu kontroly. Členové kontrolní skupiny jsou povinni šetřit práva a právem chráněné zájmy dodavatele.
6. Výsledek kontroly je písemně zaznamenán v protokolu, který obsahuje zejména popis zjištěných skutečností s uvedením konkrétních nedostatků a ustanovení porušených právních předpisů nebo podmínek plnění závazků dle této smlouvy.
7. Protokol je vyhotovován ve dvou stejnopisech, a to jedenkrát pro dodavatele a jedenkrát pro kontrolní orgán.





evropský  
sociální  
fond v ČR



EVROPSKÁ UNIE



OPERAČNÍ PROGRAM  
LIDSKÉ ZDROJE  
A ZAMĚSTNANOST

PODPORA  
VAŠI BUDOUCNOSTI  
www.esfcr.cz

evropský  
sociální  
fond v ČR

8. Vedoucí kontrolní skupiny poučí dodavatele o jeho povinnosti přijmout nápravná opatření k odstranění nedostatků bez zbytečného odkladu ve lhůtě stanovené kontrolním orgánem a podat kontrolnímu orgánu písemnou zprávu o přijetí těchto opatření a o jejich splnění ve stanovených lhůtách. Neodstranění nedostatků ve lhůtě stanovené kontrolním orgánem může mít za následek pozastavení úhrady faktury do doby odstranění nedostatků, popřípadě do doby vyúčtování následujícího monitorovacího období.
9. Opravy chyb v psaní, počtech nebo jiných zřejmých nesprávnostech v protokolu, provedené vedoucím kontrolní skupiny na základě písemného návrhu dodavatele nebo i bez jeho návrhu, se nepovažují za řízení o námitkách. O takové opravě bude dodavatel vyrozuměn písemně. Doklad o vyrozumění, původní verze protokolu obsahující nesprávnost a opravená verze protokolu budou uloženy ve spisu ke kontrole.
10. Kontrolní orgán je oprávněn kontrolovat ve smyslu předchozích odstavců také ostatní členy sdružení v případě podání společné nabídky, resp. kontrolovat subdodavatele sociální služby podle ustanovení zákona č. 552/1991 Sb., o státní kontrole, ve znění pozdějších předpisů a dle zákona č. 320/2001 Sb., o finanční kontrole, ve znění pozdějších předpisů. V případě, že subdodavatel poruší stanovená pravidla, mohou být při neodstranění nedostatků kráceny poskytnuté finanční prostředky dodavateli, které mu jsou za poskytnuté služby vypláceny.

#### XI. Sankční ustanovení

1. V případě, že se dodavatel odmítne podrobit kontrole, nebo neposkytne nezbytnou součinnost při výkonu kontroly, je objednatel oprávněn požadovat po dodavateli zaplacení smluvní pokuty ve výši až 20 000,- Kč za každé takové porušení.
2. V případě, že dodavatel neprovede nápravná opatření uložená mu na základě provedené kontroly, je objednatel oprávněn požadovat po dodavateli zaplacení smluvní pokuty ve výši 1 000,- Kč za každý den prodlení se splněním nápravného opatření, maximálně však do výše sjednané celkové ceny plnění.
3. Při výkonu veřejnoprávní kontroly může objednatel nebo jiný kontrolní orgán uložit i další sankce vyplývající z právních předpisů, nezávisle na uplatnění smluvních sankcí.
4. V případě porušení kvalitativních podmínek poskytování sociálních služeb (včetně požadavků na kvalifikaci zaměstnanců) uvedených v příloze č. 1 této smlouvy, je objednatel oprávněn požadovat po dodavateli zaplacení smluvní pokuty ve výši 3 % z celkové ceny plnění za každé jednotlivé porušení, maximálně však do výše sjednané celkové ceny plnění.
5. Za nedodržení termínu stanoveného pro odevzdání průběžné či závěrečné monitorovací zprávy nebo její opravy dle článku VIII. této smlouvy, je objednatel oprávněn požadovat po dodavateli zaplacení smluvní pokuty ve výši 1 500,- Kč, a to za každý započatý den prodlení, maximálně však do výše



- sjednané celkové ceny plnění. Při opakovaném porušení této povinnosti se výše smluvní pokuty zdvojnásobuje.
6. V případě nedodržení termínu stanoveného pro doručení faktury je objednatel oprávněn uložit dodavateli smluvní pokutu ve výši 1 000,- Kč za každý i započatý kalendářní den prodlení.
  7. Nedodrží-li dodavatel povinnost vrátit včas finanční prostředky dle článku V. odst. 12 této smlouvy, je objednatel oprávněn požadovat po dodavateli zaplacení smluvní pokuty ve výši 0,1 % z nevrácené částky za každý započatý den prodlení, maximálně však do výše sjednané celkové ceny plnění.
  8. Za porušení pravidel publicity je objednatel oprávněn požadovat po dodavateli zaplacení smluvní pokuty ve výši 1 % celkové ceny plnění za každé jednotlivé porušení povinností uvedených v čl. IX. této smlouvy nebo v Manuálu pro publicitu OP LZZ.
  9. Za porušení pravidel pro archivaci dokladů a pravidel vedení účetnictví je objednatel oprávněn požadovat po dodavateli zaplacení smluvní pokuty ve výši 3 % celkové ceny plnění za každé jednotlivé porušení povinností.
  10. V případě neoprávněného duplicitního čerpání finančních prostředků je objednatel oprávněn požadovat po dodavateli vrácení veškerých neoprávněně čerpaných prostředků a navíc zaplacení smluvní pokuty ve výši 10 % z částky neoprávněně čerpaných prostředků.
  11. Smluvní pokuty sjednané v této smlouvě jsou splatné do 15 dnů ode dne doručení jejího vyúčtování dodavateli.
  12. Sjednáním nároku na smluvní pokutu není dotčeno právo objednatele na náhradu škody vzniklé porušením smluvních povinností ze strany dodavatele v plném rozsahu.
  13. V případě nedodržení stanovených podmínek a povinností dodavatele vyplývajících z této smlouvy, nebo pokud dodavatel odstoupí od realizace sociální služby, na kterou byly poskytnuty finanční prostředky, v průběhu roku, je dodavatel povinen do 30 kalendářních dnů od rozhodné skutečnosti na straně dodavatele vrátit finanční prostředky na účet objednatele. V případě, že dodavatel nevrátí poskytnuté finanční prostředky ve stanovené lhůtě, je povinen uhradit zákonné úroky z prodlení a objednatel zahájí další kroky k vymáhání těchto prostředků.

## XII. Komunikace smluvních stran

1. Veškerá komunikace mezi smluvními stranami bude činěna písemně nebo elektronickou poštou. Písemnou komunikací se rozumí komunikace pomocí doporučené pošty nebo kurýrní služby. Ke vzájemné komunikaci budou využívány níže uvedené kontaktní údaje.

*Objednatel:*

Adresa: Středočeský kraj, Zborovská 11, 150 21 Praha 5

Telefon: +420257280476

Email: [kojanova@kr-s.cz](mailto:kojanova@kr-s.cz)





evropský  
sociální  
fond v ČR



EVROPSKÁ UNIE



OPERAČNÍ PROGRAM  
LIDSKÉ ZDROJE  
A ZAMĚSTNANOST

PODPORUJE  
VAŠI BUDOUCÍ  
www.esfcr.cz

Kontaktní osoby: Linda Kojanová

*Dodavatel:*

Adresa: Magdaléna, o.p.s.

Telefon: 318 599 260

Mobil: 603 867 385

Email: nevsimal@magdalena-ops.cz

Kontaktní osoby: MUDr. Petr Nevšímal

2. Výše uvedené adresy a kontaktní osoby mohou být změněny pouze na základě písemného oznámení doručeného smluvní stranou druhé smluvní straně s tím, že tato změna se stane účinnou dnem doručení oznámení druhé smluvní straně.
3. Dodavatel je povinen poskytovat kontaktním osobám objednatele na vyžádání informace, které se týkají hospodaření se svěřenými finančními prostředky.
4. Dodavatel je povinen ohlásit objednateli jakékoliv změny v identifikaci (sídlo, název, IČ, změnu statutárního zástupce), v právní formě subjektu (občanské sdružení, právnická osoba, fyzická osoba / podnikající, příp. její převod na jiný subjekt či nástupnickou osobu) anebo ukončení činnosti či likvidaci. Tyto skutečnosti je dodavatel povinen písemně ohlásit objednateli do 7 dnů ode dne vzniku či účinnosti této skutečnosti. V případě nedodržení této povinnosti (součinnosti) může objednatel smlouvu dodavateli vypovědět dle článku XIII. této smlouvy.

### **XIII. Ukončení smlouvy**

1. Tato smlouva může být ukončena písemnou dohodou obou smluvních stran.
2. Tato smlouva zaniká uplynutím sjednané doby nebo dnem nabytí právní moci rozhodnutí o zrušení registrace dodavatele podle § 78 a násl. zákona č. 108/2006 Sb.
3. Smluvní strany se dohodly, že smlouvu lze ukončit také na základě písemné výpovědi z následujících důvodů:
  - a) Objednatel je oprávněn vypovědět tuto smlouvu v případě, že dodavatel přestane poskytovat služby dle této smlouvy, tj. v některém monitorovacím období nebyly služby vůbec poskytovány, nebo byly zjištěny opakované nedostatky v poskytování služeb. V tomto případě bude smlouva ukončena dnem následujícím po doručení výpovědi dodavateli.
  - b) Objednatel je oprávněn vypovědět tuto smlouvu v případě, že dodavatel objednateli neoznámil skutečnosti uvedené v čl. XII. odst. 4 této smlouvy, které mají vliv na plnění smlouvy, nebo poskytoval sociální služby dle této smlouvy prostřednictvím subdodavatele bez předchozího souhlasu objednatele. V tomto případě činí výpovědní lhůta 30 dnů ode dne doručení výpovědi dodavateli.



- c) Smluvní strany jsou oprávněny vypovědět tuto smlouvu také v případě, že poskytovatel dotace pozastavil financování Projektu. V tomto případě činí výpovědní lhůta 30 dnů ode dne doručení výpovědi druhé smluvní straně.
4. Objednatel je oprávněn od této smlouvy odstoupit v případě, že:
- a) nastane skutečnost, která je důvodem pro zrušení registrace dodavatele ve smyslu § 82 odst. 3 zákona č. 108/2006 Sb., o sociálních službách,
  - b) je zahájeno insolvenční řízení na dodavatele,
  - c) Ministerstvo práce a sociálních věcí ukončí poskytování finanční podpory Projektu,
  - d) nebylo zahájeno poskytování sociálních služeb během prvního monitorovacího období,
  - e) bylo zjištěno u dodavatele duplicitní čerpání prostředků finanční podpory v závažném rozsahu,
  - f) byla opakovaně odepřena součinnost dodavatele při provádění kontroly,
  - g) byly dodavatelem opakovaně nebo v závažném rozsahu uvedeny nepravdivé údaje v monitorovacích zprávách,
  - h) dodavatel uvedl nepravdivé prohlášení podle čl. II. odst. 2 smlouvy.
- Odstoupení je účinné dnem doručení oznámení o odstoupení druhé smluvní straně.
5. V případě jakéhokoliv mimořádného ukončení smlouvy je dodavatel povinen vypracovat a předložit závěrečnou monitorovací zprávu a závěrečnou fakturu do 30 dnů od ukončení smlouvy.

#### XIV. Závěrečná ustanovení

1. Tato smlouva se řídí právním řádem České republiky, zejména zákonem č. 89/2012 Sb., občanský zákoník, ve znění pozdějších předpisů.
2. Veškeré spory mezi smluvními stranami vzniklé z této smlouvy budou řešeny nejprve smírně. Nebude-li smírného řešení dosaženo, budou spory řešeny u věcně a místně příslušných soudů v souladu s právními předpisy České republiky.
3. Smluvní strany prohlašují, že souhlasí s uveřejněním smlouvy vč. všech jejích příloh a dodatků na profilu zadavatele (objednatele).
4. Tato smlouva může být změněna pouze písemně, a to vzestupně číslovanými dodatky podepsanými oprávněnými zástupci obou smluvních stran. Každá změna, která by změnila předmět nebo účel této smlouvy, je od počátku neplatná.
5. Tato smlouva se vyhotovuje ve čtyřech stejnopisech, přičemž dodavatel obdrží jedno a objednatel tři vyhotovení smlouvy.
6. Tato smlouva nabývá platnosti a účinnosti dnem podpisu oběma smluvními stranami.





evropský  
sociální  
fond v ČR



EVROPSKÁ UNIE



OPERAČNÍ PROGRAM  
LIDSKÉ ZDROJE  
A ZAMĚSTNANOST

PODPORA  
VAŠI BUDOUCNOSTI  
www.esfcr.cz

evropský  
sociální  
fond v ČR  
EVROPSKÁ UNIE

7. Tato smlouva byla schválena dne 17.2.2014 usnesením Rady Středočeského kraje č. 039-07/2014/RK, a tím naplnila podmínky stanovené § 23 zákona č. 129/2000 Sb., o krajích (krajské zřízení), ve znění pozdějších předpisů, pro právní úkony kraje.
8. Smlouva se uzavírá na dobu určitou, a to do uplynutí doby, stanovené pro poskytování sociální služby v souladu s čl. III. odst. 3.
9. Smluvní strany prohlašují, že si smlouvu přečetly, že jejímu obsahu rozumí, že s ní souhlasí a že tato smlouva byla sepsána na základě pravdivých údajů, z jejich pravé a svobodné vůle, což stvrzují podpisy svých oprávněných zástupců.
10. Nedílnou součástí smlouvy jsou tyto přílohy:
  - a. příloha č. 1 – Popis realizace poskytované sociální služby (včetně monitorovacích indikátorů)
  - b. příloha č. 2 – Finanční rozvaha poskytované sociální služby,
  - c. příloha č. 3 – Popis personálního zabezpečení služby,
  - d. příloha č. 4 – Vzor monitorovací zprávy,
  - e. příloha č. 5 – Metodika Základní sítě II

v FRAXE dne 28-02-2014

V Mníšku pod Brdy dne 28-02-2014

Za objednatele:

Za dodavatele:


Dr. Ing. Jiří Peřina  
Radní pro oblast financí

  
 Magdaléna, o.p.s.  
 Prevence a léčba závislostí  
 Včelník 1070  
 252 10 Mníšek pod Brdy  
 tel./fax: 318 599 260  
 IČO: 256 17 401  
 www.magdalena-ops.cz

MUDr. Petr Nevšimal  
ředitel





Příloha č. 1 vzorové smlouvy

## Individuální projekt: Základní síť sociálních služeb ve Středočeském kraji II

### Popis realizace poskytované sociální služby včetně monitorovacích indikátorů

V souladu se zákonem č. 108/2006 Sb., o sociálních službách, ve znění pozdějších předpisů a vyhláškou č. 505/2006 Sb., kterou se provádějí některá ustanovení zákona o sociálních službách, ve znění pozdějších předpisů.

Název poskytovatele:	Magdaléna, o.p.s.
Adresa poskytovatele	Včelník 1070, 252 10 Mníšek pod Brdy
Název zařízení sociální služby	NZDM MeziČas
Adresa zařízení sociální služby	Na Bezděkově 2004, 256 01 Benešov
Název služby:	Nízkoprahová zařízení pro děti a mládež
Forma poskytování sociální služby	Ambulantní, terénní
Region:	Benešov

#### 1. Popis služby

- a) Naplnění základních činností ze zákona (popis aktivit, které jsou v rámci služby realizovány, časový rozsah poskytování sociální služby, metody práce s uživatelem):

Služba Nízkoprahové zařízení pro děti a mládež je realizována na základě Zákona č. 108/2006 Sb. o sociálních službách dle § 62. Popis současného stavu odpovídá i stavu plánovanému. Službu NZDM poskytujeme dle zákona dětem a mládeži ve věku 6 – 26 let. Služba poskytovaná v rámci Individuálního projektu se zaměřuje zejména na cílovou skupinu 15 – 26 let. Službu poskytujeme ambulantní a terénní formou. Ambulantní forma služby se zaměřuje na zlepšování kvality života ohrožených dětí a mládeže předcházením nebo snižováním sociálních a zdravotních rizik souvisejících se způsobem jejich života (a života jejich rodin). Služba pomáhá klientům lépe se orientovat v jejich sociálním prostředí a vytvářet podmínky k řešení jejich nepříznivé sociální situace. Terénní pracovníci pracují speciálně vyvinutými metodami přímo v terénu, oslovují případné klienty – ohrožené děti a mládež s cílem jejich navázání na ambulantní péči v klubu nízkoprahového zařízení pro děti a mládež v regionu Benešov. Služba může být poskytována i anonymně. Tato fáze je plně zaměřena na Služby nízkoprahového zařízení pro děti a mládež (NZDM) poskytují ze zákona **následující činnosti:**

##### 1) Výchovné, vzdělávací a aktivizační činnosti

**Volnočasové aktivity** - jde o aktivity poskytující náplň volného času uživatelů, které nespádají do jiných výkonů NZDM. Tyto aktivity si kladou za cíl mj. rozvoj psychických, sociálních, kognitivních a motorických dovedností, hygienických a společenských návyků, všeobecného přehledu a orientace ve společnosti ohrožených dětí a mládeže atp. V rámci volnočasových aktivit poskytujeme např.:

1. **Základní jednoduché instrumentální aktivity**, které uživatel realizuje z vlastní vůle a vlastní aktivitou, pracovníci je pouze zprostředkovávají (např. zapůjčí vybavení). Jedná se např. o poslech hudby, kreslení v běžných prostorách klubu, sledování vybraných filmů vč. následných společných besed aj.

2. **Složitější volnočasové aktivity**, které realizuje uživatel z vlastní vůle a vlastní silou. Pracovníci je pouze zprostředkují nebo poskytnou podporu (návaznou pomoc), aby je uživatel mohl smysluplně realizovat.

Individuální projekt je financován z Evropského sociálního fondu prostřednictvím Operačního programu Lidské zdroje a zaměstnanost a ze státního rozpočtu ČR.





evropský  
sociální  
fond v ČR



EVROPSKÁ UNIE



OPERAČNÍ PROGRAM  
LIDSKÉ ZDROJE  
A ZAMĚSTNANOST

PODPORUJE  
VAŠI BUDOUCÍ  
www.esfcr.cz

využívat. Tyto aktivity jsou vytvářeny na základě zájmu a potřeb uživatelů a s jejich spoluúčastí. Jedná se například o hudební zkušebnu, výtvarnou dílnu, počítačovou místnost. Tyto aktivity mohou uživatelé vykonávat samostatně, bez instruktáže pracovníka.

3. **Akce, které iniciovali sami uživatelé**, a u jejich realizace dochází ke kooperaci mezi uživateli a pracovníky. Pracovníci usilují o zvýšení organizačních dovedností uživatelů a jejich seberealizaci.

4. **Akce, které slouží ke zpestření rutiny (každodennosti) klubu** nebo k propagaci zařízení - koncerty, turnaje ve „fotbálku“, kulečnick, výjezdní akce (výstavy, exkurze) atd. Přípravují je sami pracovníci klubu, a pokud je to možné, zapojují do realizace uživatele.

5. **Dílny - pravidelné či nepravidelné akce**, na nichž je zajištěn lektor, interní nebo externí pracovník. Půjde např. o environmentální vzdělávání, keramická dílna, bojová umění aj. Uživatel může dílnu vyhledat a volně se zapojit do nabízených aktivit.

V rámci této činnosti provádíme také:

**Preventivní, výchovné a pedagogické programy** - Jde o speciální programy vytvořené dle specifických potřeb cílové skupiny a dané lokality. Cílem je udržení klientů ve vzdělávacím systému a zamezení předčasného odchodu z povinné školní docházky. Programy mají formu prevence, doučování a interaktivního vzdělávání. Preventivními programy jsou myšleny tzv. programy specifické prevence. Jde např. o: program prevence zneužívání návykových látek, program prevence gamblerství, program prevence sexuálního zneužívání, preventivní programy obsahují předávání informací (ústně, nástěnky, letáčky...), besedy pro uživatele, probírání a nabízení tématu při kontaktní práci, program rozvoje schopností a dovedností důležitých pro vstup na SŠ.

**Kontaktní práce** - pracovník cíleně navazuje rozhovor či jinou interakci s uživatelem za účelem společného hledání cíle využití služby, předávání informací a odkazování do návazných státních i nestátních organizací atp.

**Situační intervence** - Sociálně pedagogická práce v situacích s výchovným obsahem, které vznikají v prostoru zařízení. Pracovník při nich vstupuje do interakcí, které nastávají mezi uživateli služby, přináší podněty, reflektuje situaci a používá další techniky, které vytváří či zvýrazní výchovný efekt situace. Situační intervence jsou především poskytnutí zpětné vazby k aktuálnímu chování či vzniklé situaci „tady a teď“. Tato zpětná vazba může být jak pozitivní (podpora, ocenění), tak negativní (reflexe neuvědomovaných důsledků chování, zamýšlené projevení pocitů či postojů pracovníka, trefná otázka či připomínka, která nově rámuje situaci). Formy zpětné vazby by měly být verbální. Důležité je rozpoznat výchovný potenciál situace a využít jej pro výchovný efekt u uživatele.

## 2) Zprostředkování kontaktu se společenským prostředím

Tato činnost je součástí všech aktivit realizovaných NZDM, umožňující lepší orientaci ve vztazích odehrávajících se ve společenském prostředí. Jsou to např. jednorázové vzdělávací a osvětové akce jako besedy, kulturní programy, promítání atd.

## 3) Sociálně terapeutické činnosti

**Poradenství** - odehrává se formou rozhovoru s uživatelem buď přímo v terénu, nebo v samostatné místnosti. Poradenství obsahuje vyhodnocení situace, nabídku rady, informací a řešení vedoucí k odstranění obtíží. Jde o řešení aktuálních problémů a zvyšování kompetence uživatele tyto problémy řešit. Účelem je také provázet klienty obtížnou situací a pomoci jim vytvořit nadhled nad situací. Poradenství v NZDM se nejvíce zaměřuje na záležitosti vztahů, rodiny, sexu, návykových látek, školy, volného času, sociálně právní a jiné.

Individuální projekt je financován z Evropského sociálního fondu prostřednictvím Operačního programu Lidské zdroje a zaměstnanost a ze státního rozpočtu ČR.



**Krizová intervence / Pomoc v krizi** – jedná se o řešení krizové situace, vzniklé v životě uživatele. Jde o diagnosticko-terapeutický přístup přispívající ke zvládnutí psychické krize. Vychází z pozorování chování uživatele s důrazem na posouzení aktuálního psychického stavu, rozhovor směřovaný k základní orientaci v příčinách krizového stavu, cílenou intervencí zaměřenou na zvládnutí potíží a odkázání do relevantních návazných služeb. Intervence obsahuje také návrh opatření. Rozsah intervence závisí na tom, zda pracovník je kvalifikován pro krizovou intervenci. Pracovník bez kvalifikace poskytne uživateli v krizi pomoc pouze v rozsahu akutní intervence s odkázáním na odborníka (eventuelně doprovodem).

#### 4) pomoc při uplatňování práv, oprávněných zájmů a při obstarávání osobních záležitostí

**Informační servis uživateli** – Informace pracovník poskytuje jak v terénu, tak v konzultační místnosti. Informační servis je prováděn ústní formou, může být doplněn také písemnou formou - letáky, vytištění údajů. Tematicky mohou být informace zaměřeny na základní instrumentální témata (např. škola, rodina, brigády, vztahy), sociálně právní a zdravotní témata (právní normy, bezpečný sex, rizika užívání návykových látek) nebo specifická témata – vyplývající ze zakázky uživatele.

**Poradenství** - odehrává se formou rozhovoru, obsahuje vyhodnocení situace, nabídku rady, informací a řešení vedoucí k odstranění obtíží. Jde o řešení aktuálních problémů a zvyšování kompetence uživatele tyto problémy řešit.

**Zprostředkování dalších služeb (příp. doprovod)** - jedná se o dojednání návazné služby v zařízeních návazné péče, fyzický doprovod do těchto zařízení a asistenci při jednáních v těchto zařízeních. Pomoc při vyřizování běžných záležitostí, pomoc při obnovení nebo upevnění kontaktu s rodinou a pomoc a podpora při dalších aktivitách podporujících sociální začleňování osob.

#### Kontakt s institucemi ve prospěch uživatele

Jde o oboustrannou interakci s institucí tedy telefonát, email, dopis, osobní setkání vždy se souhlasem uživatele.

#### Práce s blízkými osobami

Jedná se zejména o práci s rodiči, sourozenci a dalšími příbuznými dítěte. Blízká osoba může v NZDM získat informace o klubu, aktuálním problému, který pracovník s dítětem řeší atp. Tato činnost je významná, neboť pracovník tímto navazuje kontakt s blízkými osobami dítěte, které tvoří jeho bezprostřední sociální síť.

#### b) Cílová skupina (okruh osob, pro které je služba určena a pro které určena není):

Služba bude v souladu se schváleným IP realizována zejména pro cílovou skupinu dětí a mládeže ve věku 15 až 26 let ohrožených společensky nežádoucími jevy z regionu Benešov. Cílovou skupinou služby jsou zejména ty děti a mládež, které pochází z nepodnětného, společensky, kulturně a sociálně nevyhovujícího prostředí a které jsou ohroženy zvýšeným výskytem sociálně nežádoucích jevů a sociálním vyloučením. Cílovou skupinou nejsou děti a mládež, které nepochází z regionu Benešov.

Individuální projekt je financován z Evropského sociálního fondu prostřednictvím Operačního programu Lidské zdroje a zaměstnanost a ze státního rozpočtu ČR.





evropský  
sociální  
fond v ČR



OPERAČNÍ PROGRAM  
LIDSKÉ ZDROJE  
A ZAMĚSTNANOST

PODPORUJE  
VAŠI BUDOUCÍ  
www.esfcr.cz

- c) Plánovaný počet uživatelů služby za měsíc/dobu plnění: 62 uživatelů
- d) Provozní doba určená uživatelům služby:

Provozní doba nízkoprahového zařízení pro děti a mládež (ambulantní forma služby) bude 2 dny v týdnu v odpoledních hodinách mezi 14. – 18. h. Terénní forma bude 1 x za 14 dní také v odpoledních hodinách od 13. do 18. h. Administrativní zajištění služby bude vykonáváno v dopoledních hodinách.

## 2. Spolupráce

Uvedte spolupracující organizace a rozsah spolupráce, příp. přiložte kopii partnerské smlouvy o spolupráci.

Partnerství a spolupráce je nezbytnou podmínkou kvality a efektivity poskytované sociální služby nízkoprahového zařízení pro děti a mládež. Práce s ohroženými dětmi a mládeží vyžaduje pevnou síť návazných spolupracujících subjektů a služeb. Magdaléna, o.p.s. realizuje komplex sociálních služeb a primárně preventivních programů v regionu Benešov již několik let a má tak vybudované pevné a kvalitní vztahy s poskytovateli návazných a sociálních služeb. Velmi úzkou spolupráci máme zejména s programy, které poskytuje naše organizace a to konkrétně Terénní programy Benešov a Kontaktní centrum Benešov. V rámci benešovského regionu dlouhodobě spolupracujeme např. s Probační a mediační službou, Azylovým domem CERPOS, o.s. aj. Vzhledem k tomu, že již několik let poskytujeme na základních a středních školách benešovského regionu dlouhodobé programy prevence rizikového chování, máme navázanou velmi dobrou spolupráci např. se ZŠ Dukelská, ZŠ Jiráskova, Gymnázium Benešov, SŠ Zemědělská, SOŠ Černoleská a dalšími. Neodmyslitelnou a významnou spolupráci v kontextu nízkoprahového zařízení a práce s ohroženými dětmi a mládeží máme s Pedagogicko-psychologickou poradnou, Odborem sociálních věcí a zdravotnictvím Městského úřadu Benešov a Linkou bezpečí.

## 3. Statistické výstupy

- a) Celkový počet uživatelů služby za poslední 2 roky: rok 2012 - 120 uživatelů, 2013 - 211 uživatelů
- b) Předpokládaný počet uživatelů služby v roce 2014: 62
- c) Počet úvazků v přímé práci s uživatelem služby: 2,00
- d) Počet ostatních úvazků pro realizaci služby (management, údržba): 0,65
- e) % náklady na vzdělávání z celkových nákladů na službu: 2,30 %

## 4. Prostory, materiální a technické vybavení služby, dostupnost (zázemí, bezbariérovost)

- a) Popis místa, kde je služba poskytována:

Služba je poskytována v městských prostorech pronajaté od MěÚ Benešov, na adrese Na Bezděkově 2004, 256 01 Benešov. Celková plocha je 129m<sup>2</sup>, prostor je rozdělen na kancelář pro zaměstnance, místnost pro individuální poradenství, 2 záchody, klub a prostor pro volnočasové aktivity.

Individuální projekt je financován z Evropského sociálního fondu prostřednictvím Operačního programu Lidské zdroje a zaměstnanost a ze státního rozpočtu ČR.





## b) Popis technického vybavení služby:

Technické zázemí služby obsahuje: 2x skříň velká, 3x skříň malá, 1x kartotéka, 3x knihovna, 4x stůl, 3x stůl konferenční, 3x křeslo, 4x židle kancelářská, 25x štosovací židle, 3x židle barová, 1x dřevěný bar, 1x sedací souprava (1x trojmístná pohovka + 1x křeslo), 2x PC, 1x notebook, 1x server, 1x mobilní telefon, 1x mikrovlnná trouba, 1x lednice, 1x elektrická trouba, 1x stolní fotbal, 1x stolní tenis, 1x dataprojektor, 1x promítací plátno, 20x stolní hry, 1x taneční podložka

## 5. Monitorovací indikátory:

Rok	Počet podpořených osob
2014	62

5.1. Monitorovací indikátory – uživatelé<sup>1</sup>

Míra splnění hodnoty monitorovacích indikátorů – uživatelé za sledovaný rok	Procento snížení ceny připadající na daný rok
85 % - 70 %	10 %
69,99 - 50 %	30 %
49,99 - 30%	50 %
29,99 - 0 %	100 %

## Sankční ustanovení při nenaplnění kapacity – uživatelé

Poměrnou částku dle tabulky 5.1 bude muset dodavatel uhradit na účet objednatele do 30 kalendářních dnů od ukončení smlouvy.



Magdaléna, o.p.s.  
Prevence a léčba závislosti  
Včelník 1070  
252 10 Mlýnský pod Brdy  
tel./fax: 318 599 260  
IČO: 256 17 491  
www.magdalena-ops.cz

MUDr. Petr Nevšímal  
statutární zástupce

<sup>1</sup> Uživatel služby – každý uživatel služby se po celou dobu trvání projektu započítává pouze jednou  
Individuální projekt je financován z Evropského sociálního fondu prostřednictvím Operačního programu Lidské zdroje a zaměstnanost a ze státního rozpočtu ČR.



Individuální projekt "Základní síť sociálních služeb ve Středočeském kraji II"	
Finanční rozvaha poskytované sociální služby	
Název poskytovatele soc. služby	Magdaléna, o.p.s.
Název soc. služby	Nízkoprahová zařízení pro děti a mládež
Region	Benešov
Nákladová položka	Předpokládané náklady po dobu plnění od 17.3. do 31.12.2014
<b>1. Provozní náklady celkem</b>	<b>173 668</b>
<b>1.1. Materiálové náklady celkem</b>	<b>39 300</b>
z toho:	0
- potraviny	3 300
- kancelářské potřeby	30 000
- vybavení (DDHM)	0
- pohonné hmoty	6 000
- ostatní materiálové náklady	134 368
<b>1.2. Nemateriálové náklady celkem</b>	<b>10 800</b>
<b>1.2.1 Energie</b>	<b>0</b>
z toho:	0
- elektřina	0
- plyn	10 800
- vodné, stočné	1 500
- služby spojené s nájmem	0
<b>1.2.2 Opravy a udržování</b>	<b>0</b>
z toho:	0
- opravy a udržování budov	1 500
- opravy a udržování aut	2 000
- ostatní	0
<b>1.2.3 Cestovné</b>	<b>2 000</b>
z toho:	0
- cestovné zaměstnanců	0
- cestovné klientů	0
<b>Pozn.: DDHM - drobný dlouhodobý hmotný majetek do 40 000,-Kč</b>	<b>120 068</b>
<b>1.2.4 Ostatní služby</b>	<b>3 150</b>
z toho:	218
- telefony	2 700
- poštovné	49 500
- internet	27 000
- nájemné	20 000
- právní a ekonomické služby	0
- školení a vzdělávání	0
- pořízení DDNM do Kč 60 tis.	17 500
- jiné ostatní služby	0
<b>1.3 Jiné provozní náklady - konkretizujte</b>	<b>0</b>
z toho:	0
- daně a poplatky	0
-	0
-	0
<b>2. Osobní náklady celkem</b>	<b>694 332</b>
<b>2.1. Mzdové náklady</b>	<b>547 650</b>
z toho:	426 150
- hrubé mzdy	0
- OON na DPČ	121 500
- OON na DPP	0
- ostatní mzdové náklady	144 892
<b>2.2. Odvody sociální a zdravotní pojištění</b>	<b>1 790</b>
<b>2.3. Ostatní sociální náklady</b>	<b>868 000</b>
<b>Celkové náklady na realizaci služby</b>	<b>868 000</b>
<b>Úhrady uživatelů služby</b>	<b>0</b>
<b>Celkové skutečné náklady na realizaci služby (rozdíl celkových nákladů a úhrad uživatelů)</b>	<b>868 000</b>

Komentář ke kalkulaci: Rozpočet vychází z předpokládaných potřeb pro zajištění realizace projektu s vědomím, že skutečné plnění není povinováno k jednotlivým rozpočtovým položkám, ale k uvedeným kapitolám 1. Provozní náklady a 2. Osobní náklady.

Pozn. \* Nabídkovou cenou uchazeče jsou "Celkové skutečné náklady na realizaci služby", které budou stanoveny jako rozdíl mezi "Úhradami a léčba závislosti" od "Celkových nákladů na realizaci služby".

Magdaléna, o.p.s.  
Přeloučská léčba závislosti  
Včelník 1070  
252 10 Mníšek pod Brdy  
tel./fax: 318 599 260  
IČO: 256 17 401  
www.magdalena-ops.cz

MUDr. Petr Nevšímal, ředitel  
Magdaléna, o.p.s.



**Individuální projekt: Základní síť sociálních služeb ve Středočeském kraji II**

**Popis personálního zabezpečení služby  
nizkoprahová zařízení pro děti a mládež  
pro region Benešov**

**Personální zajištění**  
ste pracovníky, kteří se budou přímo podílet na realizaci poskytované sociální služby.

**Sociální pracovníci**

Název pozice / jméno	Dosažená kvalifikace dle zákona č. 108/2006 Sb., o sociálních službách, ve znění pozdějších předpisů	Úvazek	Pracovní poměr (HPP, DPP, DPČ)
oucí služby/Sociální pracovník – Iveta adová	Jihoč.univ., pedagog.fak., obor psychologie, Bc.	0,50	HPP

**I.2 Pracovníci v sociálních službách**

Název pozice / jméno	Kvalifikační kurz (datum absolvování, místo, rozsah)*	Úvazek	Pracovní poměr (HPP, DPP, DPČ)
Sociální pracovník – Sandra Nechybová	Stř.zemědělská škola-zahradnictví, kurz probíhá	0,50	HPP
Sociální pracovník – Lenka Ságnerová	Vyšší zdrav.škola, diplom.ergoterapeut, DiS.	0,50	HPP

\* v případě, že pracovník kvalifikační kurz absolvoval

Individuální projekt je financován z Evropského sociálního fondu prostřednictvím Operačního programu Lidské zdroje a zaměstnanost a ze státního rozpočtu ČR.



**Základní síť sociálních služeb ve Středočeském kraji II**  
reg.č.: CZ.1.04/3.1.00/05.00078

**Monitorovací zpráva č.**

Monitorovací období: od ..... do .....

**ÚDAJE O POSKYTOVATELI SOCIÁLNÍ SLUŽBY**

Poskytovatel sociální služby	
Adresa poskytovatele	
Číslo smlouvy	
Číslo registrace služby	
Název zařízení / sociální služby	
Druh poskytované služby	
Forma poskytované služby	
Převažující cílová skupina	
Číslo kola veřejné zakázky	
Adresa realizace veřejné zakázky (včetně okresu)	
<b>MZ vypracoval</b> (jméno, příjmení; e-mail; telefon)	

<sup>1</sup> Doplňte období, ke kterému se monitorovací zpráva vztahuje.  
<sup>2</sup> Doplňte pořadové číslo monitorovací zprávy v daném roce a aktuální rok, např. 01/2011, 02/2012,...

**STRUČNĚ ZHODNOŤTE PRŮBĚH REALIZACE PROJEKTU – povinné pole.**

Stručně popište každou základní činnost a způsob jejího naplnění v daném období v souladu se Smlouvou o zajištění poskytování sociálních služeb včetně případného rozšíření o další aktivity dle vyhlášky č. 505/2006 Sb. Pro každou fakultativní činnost pak stručně popište její naplňování v daném období v souladu se Smlouvou o zajištění poskytování sociálních služeb.





evropský  
sociální  
fond v ČR



EVROPSKÁ UNIE



OPERAČNÍ PROGRAM  
LIDSKÉ ZDROJE  
A ZAMĚSTNANOST

PODPORUJEME  
VAŠI BUDOUCNOST  
www.esfcr.cz

### PROBLÉMY PŘI REALIZACI PROJEKTU

Popište problémy, které jste měli při realizaci projektu a které mají vliv na plnění jeho cílů

Popište, jak jste tyto problémy odstranili/odstraníte

### ZMĚNY PROJEKTU

Uveďte, jaké nepodstatné změny proběhly ve sledovaném období

Uveďte, jaké podstatné změny proběhly ve sledovaném období

Uveďte, jaké změny rozpočtu proběhly ve sledovaném období

Monitorovací indikátory (podpořená osoba se v rámci projektu započítává pouze jednou, pouze osoby starší 15 let)

Vykazované období	*Indikátor číslo	Předchozí období	Vykazované období	Celkový počet
MZ č.	07.41.10			
	07.41.11			
	07.41.12			

\* 07.41.10 =Celkem podpořených osob-klientů služeb; 07.41.11 =Počet podpořených osob-klientů služeb muži; 07.41.12 =Počet podpořených osob-klientů služeb ženy;

### Monitorovací indikátory

Vykazované období	Celkový počet dle smlouvy (kapacita)	Procento plnění indikátorů*
MZ č.		

Pozn.:

\*Celkový počet/Celkový počet dle smlouvy \* 100

Individuální projekt je financován z Evropského sociálního fondu prostřednictvím Operačního programu Lidské zdroje a zaměstnanost a státního rozpočtu ČR.





## FINANČNÍ PŘEHLED

Schválená částka zakázky (podle smlouvy)	
Požadovaná částka za monitorovací období	
Celkem čerpáno za dobu realizace zakázky (bez zálohové platby a bez aktuální MZ)	
Předpokládané datum předložení příští MZ	
Předpokládaná částka v příští MZ	

## DALŠÍ INFORMACE O REALIZACI PROJEKTU

--

## PŘÍLOHY:

1. Příloha MZ č. 1 Podpisové vzory (Předkládá se pouze s první monitorovací zprávou, poté pouze tehdy, změní-li se uvedené údaje)
2. Příloha MZ č. 2 Seznam zaměstnanců přímo zapojených do realizace služby včetně mzdových nákladů
3. Příloha MZ č. 3 Seznam zaměstnanců subdodavatele přímo zapojených do realizace veřejné zakázky včetně mzdových nákladů
4. Příloha MZ č. 4 Soupiska dokladů k realizaci veřejné zakázky
5. Příloha MZ č. 5 Přehled čerpání bez nepřímých nákladů
6. Příloha MZ č. 6 Čerpání finanční rozvahy
7. Příloha MZ č. 7 Faktura

## ČESTNÉ PROHLÁŠENÍ POSKYTOVATELE

Jako příjemce finančních prostředků od Středočeského kraje prohlašuji, že:

1. všechny informace uvedené v předložené Monitorovací zprávě a jejích přílohách jsou pravdivé a úplné, jsem si vědom/a možných následků a sankcí, které vyplývají z uvedení nepravdivých nebo neúplných údajů;
2. služba je realizována v souladu se Smlouvou o poskytování sociálních služeb č.: ..... (dále jen smlouva);
3. na službu v rozsahu, v jakém je popsána ve smlouvě, nečerpám a nenárokuji prostředky z jiných finančních zdrojů;
4. při vytváření autorských produktů (např. brožura vytvořená v rámci služby apod.) dodržuji práva duševního vlastnictví;
5. nejsem v likvidaci, úpadku, v hrozícím úpadku, ani není proti mně vedeno insolvenční řízení ve smyslu zákona č. 182/2006 Sb., o úpadku a způsobech jeho řešení (insolvenční zákon);
6. požadavky na publicitu projektu byly dodrženy v souladu s ustanoveními smlouvy;
7. vykázané údaje o počtu jednotek ukazatelů a jednotek indikátorů jsou vyplněny dle skutečnosti. Vykazování se řídí Metodikou sledování a vykazování ukazatelů a indikátorů v rámci projektu Základní síť sociálních služeb ve Středočeském kraji II;
8. žádost o platbu na způsobilé výdaje je založena na výdajích skutečně provedených a průkazně doložených a tyto výdaje byly uskutečněny v souladu se smlouvou a Metodikou způsobilých výdajů vykazovaných pro projekt Základní síť sociálních služeb ve Středočeském kraji II;
9. všechny transakce jsou věrně zobrazeny v účetnictví, doložené faktury jsou transparentní a výdaje na nich odpovídají originálům účetních dokladů, které jsou k dispozici a přístupné pro účely

Individuální projekt je financován z Evropského sociálního fondu prostřednictvím Operačního programu Lidské zdroje a zaměstnanost a státního rozpočtu ČR.





- kontroly u poskytovatele;
10. jsem si vědom/a skutečnosti, že v případě nesplnění podmínek smlouvy nebo v případě mylného vykázání ukazatelů a indikátorů či nesprávně nárokováných finančních prostředků v žádosti o platbu je možné, že mi finanční prostředky nebudou vyplaceny nebo budou upraveny nebo budu požádán/a o navrácení neoprávněně vynaložených prostředků;
11. (Poskytovatel, který k dnešnímu dni není plátcem DPH) prohlašuji, že v případě, že se v budoucnu stanou plátcem DPH a uplatním nárok na odpočet DPH na vstupu, která byla předchozích platbách zahrnuta do způsobilých výdajů, vrátím dobrovolně částku připadající na výši způsobilých výdajů ve výši vrácené DPH na účet, z něhož byla tato částka poskytnuta, a to do 30 dnů ode dne, kdy byl tento odpočet u finančního úřadu uplatněn (tj. ke dni podání prvního přiznání k dani z přidané hodnoty);
12. (Poskytovatel, který k dnešnímu dni je plátcem DPH) prohlašuji, že do způsobilých výdajů byla zahrnuta pouze ta část DPH, u níž nelze uplatnit nárok na odpočet. Dále prohlašuji, že v případě, že v budoucnu u této části DPH získám nárok na odpočet, vrátím dobrovolně částku připadající na výši způsobilých výdajů ve výši DPH, u níž byl nárok na odpočet dodatečně zjištěn, na účet, z něhož byla tato platba poskytnuta, a to do 30 dnů ode dne<sup>1</sup>.

<sup>1</sup> Jeden z bodů 11. a 12. smažte podle toho, zda jste či nejste jako poskytovatel sociálních služeb plátcem DPH.

Jméno a příjmení odpovědné osoby	
Elektronický kontakt	
Telefonický kontakt	
Funkce v organizaci	
Místo a datum	
Podpis a razítko	



### Základní síť sociálních služeb ve Středočeském kraji II

reg. č.: CZ.1.04/3.1.00/05.00078

Poskytovatel sociální služby	
Adresa poskytovatele	
Číslo registrace služby	
Název zařízení / sociální služby	
Adresa zařízení / služby	
Druh poskytované služby	
Forma poskytované služby	
Převažující cílová skupina	
Číslo kola veřejné zakázky	
Adresa realizace veřejné zakázky (včetně okresu)	

Funkce	Jméno a příjmení	Podpis
Zástupce organizace		
Odpovědná/Oprávněná osoba		
Osoba odpovědná za účetní případy		

Individuální projekt je financován z Evropského sociálního fondu prostřednictvím Operačního programu Lidské zdroje a zaměstnanost a státního rozpočtu ČR.



**Příloha č. 2 Seznam zaměstnanců přímo zapojených do realizace veřejné zakázky  
Poskytování sociálních služeb ve Středočeském kraji II**  
reg. č. CZ.1.04/3.1.00/05.00078

**Monitorovací zpráva č.**

<b>Monitorovací období</b>	od	do
Poskytovatel sociální služby		
Adresa poskytovatele		
Číslo registrace služby		
Název zařízení / sociální služby		
Adresa zařízení / služby		
Druh poskytované služby		
Forma poskytované služby		
Převážující cílová skupina		
Číslo kola veřejné zakázky		
Adresa realizace veřejné zakázky (včetně okresu)		

Por. číslo	Jméno a příjmení zaměstnance	Druh pracovního vztahu **)	Kategorie zaměstnance ***)	Nový zaměstnanec ve službě	Velikost úvazku či počet pracovních hodin	Zúčtovaná hrubá mzda v daném měsíci	Odvody sociálního a zdravotního pojištění	Jiné výdaje	Způsobilé osobní výdaje
1									- Kč
2									- Kč
<b>Celkem</b>									

\*\* ) Vyběr z nabízených možností: PS - pracovní smlouva, DPČ - dohoda o pracovní činnosti, DPP - dohoda o provedení práce  
\*\*\* ) Vyběr z nabízených možností: SP - sociální pracovník, PSS - pracovník v sociálních službách, PP - pedagogický pracovník, DOPSS - další odborný pracovník

**Poznámky (další informace):**

**Přijetí a jméno odpov./opráv. osoby (podpis)**

Elektronický kontakt



Příloha č. 4 Soupiska dokladů k realizaci veřejné zakázky

**Poskytování sociálních služeb ve Středočeském kraji**

**Monitorovací zpráva č.**

	od	do
<b>Monitorovací období</b>		
Poskytovatel sociální služby		
Adresa poskytovatele		
Číslo registrace služby		
Název zařízení / sociální služby		
Adresa zařízení / služby		
Druh poskytované služby		
Forma poskytované služby		
Převažující cílová skupina		
Číslo kola veřejné zakázky		
Adresa realizace veřejné zakázky (včetně okresu)		

Poř. číslo (*)	Číslo účetního dokladu	Popis dokladu	částka uvedená na dokladu	Částka určená k proplacení	Datum uskutečně ní výdaje
1					
2					
3					
4					
5					
6					
7					
8					
9					

<b>Celkové výdaje zahrnuté k proplacení</b>	<b>0,00 Kč</b>
<b>Požadovaná částka projektu za monitorovací období</b>	<b>0,00 Kč</b>

Příjmení a jméno odpov./opráv. osoby (podpis)	
Elektronický kontakt	
Telefonický kontakt	
Datum	

Individuální projekt je financován z Evropského sociálního fondu prostřednictvím Operačního programu Lidské zdroje a zaměstnanost a státního rozpočtu ČR.



Poskytování sociálních služeb ve Středočeském kraji  
reg. č. CZ.1.04/3.1.00/05.00078

Monitorovací zpráva č.

Monitorovací období	od	do
Poskytovatel sociální služby		
Adresa poskytovatele		
Číslo registrace služby		
Název zařízení / sociální služby		
Adresa zařízení / služby		
Druh poskytované služby		
Forma poskytované služby		
Převážující cílová skupina		
Číslo kola veřejné zakázky		
Adresa realizace veřejné zakázky (včetně okresu)		
Cena plnění podle smlouvy	0,00 Kč	
Zbývá vyčerpat	0,00 Kč	
Zbývá k úhradě	0,00 Kč	

PŘEHLED O VÝDAJÍCH	Aktuální rozpočet celkových nákladů	Schválené výdaje předchozích období	Pozadavek aktuální monitorovací zprávy	Uplatňované výdaje celkem	Zbývá uplatnit dle rozpočtu
1. Provozní náklady				0,00 Kč	0,00 Kč
2. Osobní náklady				0,00 Kč	0,00 Kč
Celkové náklady na realizaci	0,00 Kč	0,00 Kč	0,00 Kč	0,00 Kč	0,00 Kč
Hrazeno z příjmu projektu				0,00 Kč	0,00 Kč
Celkové skutečné náklady	0,00 Kč	0,00 Kč	0,00 Kč	0,00 Kč	0,00 Kč

PŘEHLED O FINANCÍCH	Celkem od počátku projektu
Přijaté zálohy od objednatele	
Přijato od objednatele podle vyúčtování MZ	0,00 Kč
Celkem obdrženo (zálohy + vyúčtování MZ)	0,00 Kč
Zbývá obdržet (cena plnění - celkem obdrženo)	0,00 Kč

Přijetí a jméno oprávn. osoby:	
Elektronický kontakt	
Telefonický kontakt	
Datum	

Tento projekt je financován z Evropského sociálního fondu prostřednictvím operačního programu Lidské zdroje a zaměstnanost a státního rozpočtu České republiky.



evropský  
sociální  
fond v ČR



EVROPSKÁ UNIE



OPERAČNÍ PROGRAM  
LIDSKÉ ZDROJE  
A ZAMĚSTNANOST

PODPORUJEME  
VAŠI BUDOUCNOST  
[www.esfcr.cz](http://www.esfcr.cz)

**FAKTURA** č.

**Dodavatel:**  
**název organizace:**  
Adresa:  
  
telefon  
email:

IČ:

Pěněžní ústav:  
Číslo účtu:  
kód banky:  
Konstantní symbol:  
Variabilní symbol:  
Specifický symbol:XXXX

**Odběratel:**  
Adresa:  
Středočeský kraj  
Zborovská 11  
150 21 Praha 5  
  
IČ: 70891095  
DIČ: CZ70891095

Tato faktura je hrazena z prostředků strukturálních fondů EU a ze Státního rozpočtu ČR z projektu reg. č. CZ.1.04/3.1.00/05.00078 projektu "Základní síť sociálních služeb ve Středočeském kraji II" financovaným na základě rozhodnutí **pod účelovým znakem 13233.**

Datum vyhotovení faktury :  
Vystavil:

Datum splatnosti faktury:

**Označení dodávky:** Fakturujeme Vám na základě uzavřené smlouvy č. xxxxxxxxxx o poskytování sociálních služeb – sociální služba název služby, CZ.1.04/3.1.00/05.00078-XXXx projektu "Základní síť sociálních služeb ve Středočeském kraji II" financovaným na základě rozhodnutí o poskytnutí dotace z Operačního programu Lidské zdroje a zaměstnanost na období.....

požadovaná záloha na období .....

částka ..... Kč

Nejsme plátcí DPH

Celkem k úhradě:

..... Kč

Razítko a podpis



**PŘEHLED ČERPÁNÍ ZPŮSOBILÝCH VÝDAJÍ PROJEKTU - bez nepřímých nákladů**

Registrační číslo projektu	CZ.1.40/3.2.00/05.0007/8
Název projektu	Zakladní síť sociálních služeb ve Středoečeském kraji II
Název příjemce finanční podpory	
Příloha se vztahuje k Monitorovací zprávě č.	

Vypíňujte pouze bílé buňky

Druh výdajů rozpočtu	Platný rozpočet (schválený či upravený příjemcem) v Kč	Dosud prokazané výdaje v Kč	Dosud prokazáno v % (včetně platnému rozpočtu)	Aktuálně prokazované výdaje v Kč	Aktuálně prokazováno v % (včetně platnému rozpočtu)	Součet prokazaného a prokazovaného v %	Poradová čísla účelných dokladů na soupisce
<b>1. Provozní náklady celkem</b>		0,00					
1.1 Materiálové náklady celkem		0,00					
1.1.1 potraviny			#DNV/0/		#DNV/0/	#DNV/0/	
1.1.2 kancelářské potřeby			#DNV/0/		#DNV/0/	#DNV/0/	
1.1.3 vybavení (DDMM)			#DNV/0/		#DNV/0/	#DNV/0/	
1.1.4 pohonné hmoty			#DNV/0/		#DNV/0/	#DNV/0/	
1.1.5 ostatní materiálové náklady			#DNV/0/		#DNV/0/	#DNV/0/	
<b>1.2 Nemateriálové náklady celkem</b>		0,00					
1.2.1 Energie		0,00	#DNV/0/		#DNV/0/	#DNV/0/	
1.2.1.1 elektřina			#DNV/0/		#DNV/0/	#DNV/0/	
1.2.1.2 plyn			#DNV/0/		#DNV/0/	#DNV/0/	
1.2.1.3 vodné, stočné			#DNV/0/		#DNV/0/	#DNV/0/	
1.2.1.4 jiné (upřesnění)			#DNV/0/		#DNV/0/	#DNV/0/	
1.2.2 Opravy a udržování		0,00	#DNV/0/		#DNV/0/	#DNV/0/	
1.2.2.1 opravy a udržování budov			#DNV/0/		#DNV/0/	#DNV/0/	
1.2.2.2 opravy a udržování aut			#DNV/0/		#DNV/0/	#DNV/0/	
1.2.2.3 ostatní			#DNV/0/		#DNV/0/	#DNV/0/	
1.2.3 Cestovné		0,00	#DNV/0/		#DNV/0/	#DNV/0/	
1.2.3.1 cestovné zaměstnanců			#DNV/0/		#DNV/0/	#DNV/0/	
1.2.3.2 cestovné klientů			#DNV/0/		#DNV/0/	#DNV/0/	
1.2.4 Ostatní služby		0,00	#DNV/0/		#DNV/0/	#DNV/0/	
1.2.4.1 telefon			#DNV/0/		#DNV/0/	#DNV/0/	
1.2.4.2 poštovné			#DNV/0/		#DNV/0/	#DNV/0/	
1.2.4.3 internet			#DNV/0/		#DNV/0/	#DNV/0/	
1.2.4.4 nájemné			#DNV/0/		#DNV/0/	#DNV/0/	
1.2.4.5 právní a ekonomické služby			#DNV/0/		#DNV/0/	#DNV/0/	
1.2.4.6 školení a vzdělávání			#DNV/0/		#DNV/0/	#DNV/0/	
1.2.4.7 pořízení DDMM do 60 tis.			#DNV/0/		#DNV/0/	#DNV/0/	
1.2.4.8 jiné ostatní služby			#DNV/0/		#DNV/0/	#DNV/0/	
<b>1.3. Jiné provozní náklady - kontrolizuje</b>		0,00	#DNV/0/		#DNV/0/	#DNV/0/	
1.3.1 daně a poplatky			#DNV/0/		#DNV/0/	#DNV/0/	
1.3.2 jiné - kontrolizuje			#DNV/0/		#DNV/0/	#DNV/0/	
<b>2. Osobní náklady celkem</b>			#REFI		#REFI	#REFI	

6. 21



2.1. Mzdové náklady		0,00	#DNV/01	#DNV/01	#DNV/01	#DNV/01	#DNV/01
2.1.1 hrubé mzdy HPP			#DNV/01		#DNV/01		#DNV/01
2.1.2 OON na DPP			#DNV/01		#DNV/01		#DNV/01
2.1.3 OON na DPP			#DNV/01		#DNV/01		#DNV/01
2.1.4 ostatní mzdové náklady			#DNV/01		#DNV/01		#DNV/01
2.2. Ostatní sociální a zdravotní pojištění			#REF!		#REF!		#REF!
2.3 Ostatní sociální náklady			#DNV/01		#DNV/01		#REF!
Celkové náklady na realizační služby			#REF!		#DNV/01		#REF!
Uhrady uživateli služby			#REF!		#DNV/01		#REF!
Celkové skutečné náklady na realizaci služby (rozdíl celkových nákladů a úhrad uživateli)			#REF!		#REF!		#REF!

Komentář ke kalkulaci:

Datum

Podpis statutárního zástupce/oprávněné osoby

### Vysvětlivky

Druh výdajů rozpočtu – Položka rozpočtu (číslo + název)

Platný rozpočet

- Upravený příjemcem (přesun ze zdrojové kapitoly do 15-II % původní výše rozpočtu kapitoly schválené v právním aktu o poskytnutí podpory)

- Schválený poskytovatelem (přesun ze zdrojové kapitoly nad 15 % původní výše rozpočtu kapitoly schválené v právním aktu o poskytnutí podpory)

Dosud prokázané výdaje - veřejné + soukromé, vyúčtované výdaje schválené poskytovatelem za předcházející ZřZp

Aktuálně prokazované výdaje - veřejné + soukromé, vyúčtované výdaje předkládané v aktuální ZřZp

Porádová čísla účetních dokladů na soupisce – Číslo dokladů z aktuálně předkládané ZřZp (např. 52 – 89)

Příjmy projektu - úroky z projektového účtu, příjmy z prodeje výrobků a služeb ...

Spoluúčtování příjmem - částka připadající na poměrné spoluúčtování příjemcem (soukromé spoluúčtování)

Celkové nezpůsobilé náklady (krácené výdaje) - výdaje neoprávněně nárokované a krácené v dřívějších ZřZp

DDNM - drobný dlouhodobý hmotný majetek do 40 000

DDNM - drobný dlouhodobý nehmotný majetek

Pozn. \* Nabídkovou cenou uchazeče jsou "Celkové skutečné náklady na realizaci služby", které budou stanoveny odečtením "Uhrady uživateli služby" od "Celkových nákladů na realizaci služby"



## Metodika individuálního projektu „Základní síť sociálních služeb ve Středočeském kraji 2“ pro smluvní poskytovatele sociálních služeb

### Obsah

1.	Úvodem, pojmy .....	2
2.	Způsobilé výdaje .....	2
2.1.	Metodika poskytovatele pro rozúčtování .....	2
2.2.	Osobní výdaje .....	3
2.3.	Obvyklé mzdy .....	4
2.4.	Náklady vzniklé na cestách souvisejících s plněním zakázky .....	4
2.5.	Zařízení a vybavení .....	4
2.5.1.	Nákup použitého majetku .....	5
2.5.2.	Limity na pořízení majetku .....	5
2.6.	Služby .....	5
2.7.	Režijní výdaje s poskytováním služeb .....	6
3.	Nezpůsobilé výdaje .....	6
4.	Platební podmínky .....	7
5.	Monitorovací zprávy .....	10
5.1.	Seznam dokumentů k monitorovací zprávě .....	10
6.	Závěrečná monitorovací zpráva .....	11
7.	Změny v průběhu realizace zakázky .....	12
7.1.	Nepodstatné změny .....	12
7.2.	Podstatné změny .....	12
8.	Kontroly .....	12
9.	Publicita .....	13
10.	Archivace .....	13
11.	Podpořené osoby, výkaznictví .....	13
11.1.	Podpořené osoby .....	14
11.1.1.	Podpora samostatného bydlení .....	14
11.1.2.	Azylové domy .....	14
11.1.3.	Domy na půl cesty .....	14
11.1.4.	Intervenční centra .....	15
11.1.5.	Nízkoprahová denní centra .....	15
11.1.6.	Nízkoprahová zařízení pro děti a mládež (15-26 let) .....	15
11.1.7.	Sociálně aktivizační služby pro rodiny s dětmi .....	15
11.1.8.	Sociálně terapeutické dílny .....	16
11.1.9.	Terénní programy .....	16
11.1.10.	Sociální rehabilitace .....	16
11.2.	Vykazování indikátorů v monitorovací zprávě .....	16



## 1. Úvodem, pojmy

Metodika individuálního projektu „Základní síť sociálních služeb ve Středočeském kraji 2“ pro smluvní poskytovatele sociálních služeb upravuje způsob realizace a financování individuálního projektu (dále jen „projekt“) „Základní síť sociálních služeb ve Středočeském kraji 2“, reg. č. CZ.1.04/3.1.00/05.00078, prováděného na základě Rozhodnutí o poskytnutí dotace č. OPLZZ-ZS824-76/2013 vydané Ministerstvem práce a sociálních věcí, který je financován z Evropského sociálního fondu prostřednictvím Operačního programu Lidské zdroje a zaměstnanost (dále jen „OP LZZ“) a státního rozpočtu ČR. Poskytovatelé sociálních služeb soutěží v rámci projektu realizaci jednotlivých zakázek – *dotávek služeb*.

Účelem této metodiky je stanovení pravidel a upřesnění postupů smluvních poskytovatelů sociálních služeb (dále jen „poskytovatel“) s cílem zabezpečit plnění obecně závazných pravidel platných pro realizaci a financování sociálních služeb v rámci projektu. Tuto metodiku zpracoval a vydal objednatel – Středočeský kraj (dále jen „objednatel“). Metodika je závazná pro poskytovatele služeb, s nimiž má objednatel uzavřen smluvní vztah na poskytování sociálních služeb v rámci projektu. Poskytovatel je povinen postupovat dle aktuální verze metodiky a sledovat její aktuální znění na webových stránkách projektu. Objednatel dá poskytovatelům k dispozici nové znění metodiky alespoň 14 dnů před její účinností prostřednictvím zaslání emailu na adresu poskytovatele a jejím umístěním na webové stránky projektu. Webové stránky projektu jsou: <http://www.kr-stredocesky.cz/portal/odbory/socialni-oblast/individualni-projekt-zakladni-sit-socialnich-sluzebII/>.

## 2. Způsobilé výdaje

Výdaje na realizaci projektu musí v souladu se schváleným rozpočtem projektu mimo jiné splňovat zásadu hospodárnosti, efektivnosti a účelnosti.

Poskytovatel je povinen označit všechny účetní doklady informací o financování z OP LZZ textem: „Tento výdaj je financován z OP LZZ, projektu č. CZ.1.04/3.1.00/05.00078-xxx“ (xxx je označení specifického symbolu služby / zakázky dle uzavřené smlouvy o zajištění sociální služby).

### 2.1. Metodika poskytovatele pro rozúčtování

Ke způsobilým výdajům poskytovatel v rámci realizace zakázky zpracuje vlastní metodiku pro rozúčtování v souladu se strukturou finanční rozvahy, která je přílohou Monitorovací zprávy, viz. čl. 5 této metodiky. Metodika poskytovatele pro rozúčtování je dokument, který poskytovatel zpracuje do 14ti dnů po uzavření smlouvy o zajištění sociální služby s objednatelem, podle kterého bude rozúčtovávat výdaje z jednotlivých zdrojů financování svých služeb, které nelze objektivně oddělit. Metodiku upravuje poskytovatel při každé změně.

Metodiku pro rozúčtování, případě všechny její verze poskytovatel předloží před kontrolou na místě realizace zakázky.

*Příklady:*

- *Náklady na teplo jsou rozděleny v rámci objektu, kde je poskytována služba terénní program a noclehárna poměrem podlahových ploch služeb 1:4.*



- *Náklady na vodu ve službě nízkoprahové denní centrum a noclehárna jsou rozdělovány kapacitou zařízení.*

## 2.2. Osobní výdaje

Za osobní výdaje je možné považovat mzdu nebo plat zaměstnanců, kteří se podílejí na plnění zakázky včetně pracovníků zaměstnaných na základě dohod o pracovní činnosti a dohod o provedení práce a to v maximálním rozsahu úvazku 1,0 (tj. zpravidla 40 odpracovaných hod. týdně);

- maximální a minimální výdaje na zaměstnance jsou uvedeny v kapitole Obvyklé mzdy této metodiky;
- výdaje musí odpovídat nominálním mzdám, event. platům a zákonným odvodům na sociální a zdravotní pojištění hrazeným zaměstnavatelem;
- další výdaje na zaměstnance jsou možné pouze, pokud je zaměstnavatel povinen je hradit na základě platných právních předpisů (odvody do Fondu kulturních a sociálních potřeb, zákonné pojištění odpovědnosti zaměstnavatele za škodu při pracovním úrazu nebo nemoci z povolání);
- náklady na dovolenou zaměstnanců jsou možné pouze v zákonném rozsahu dle zákoníku práce č. 262/2006 Sb.
- pokud se zaměstnanec podílí na zakázce pouze části svého pracovního úvazku, musí být výdaje související s jeho pracovní činností rozděleny na základě prokazatelného kritéria na výdaje související se zakázkou a na výdaje se zakázkou nesouvisející; použití zvoleného kritéria musí být poskytovatel (partner) schopen kdykoliv (v průběhu i po skončení plnění) doložit;
- pracovní úvazky zaměstnance jednoho poskytovatele se nesmí překrývat a není možné, aby byl placen za stejnou práci vícekrát;
- pokud je zaměstnanec poskytovatele zapojen do realizace ESF projektu, resp. ESF projektů, je nutné zajistit, aby jeho úvazek byl maximálně 1,0 u daného zaměstnavatele, tj. součet **veškerých úvazků zaměstnance u zaměstnavatele** (nikoliv pouze úvazky z projektů ESF) včetně případných DPP a DPČ nesmí překročit jeden pracovní úvazek
- odměny mohou činit maximálně 10 % z celkové hrubé mzdy/platu daného zaměstnance za posledních 12 kalendářních měsíců; pokud zaměstnanec nepracoval kontinuálně posledních 12 měsíců (nově nastoupil nebo opustil zaměstnání a vrátil se), částka se poměrně krátí (tj. přihlíží se k délce praxe) na dobu, kdy zaměstnanec pro poskytovatele pracoval. Zároveň lze proplatit odměny pouze zaměstnancům s pracovní smlouvou na HPP nebo DPČ (u smluv na DPP jsou odměny nepřipustné). Je nezbytné při vyplácení odměn mít důsledně zdůvodněnu jejich opodstatněnost. Odměnu lze poskytovat zaměstnanci za úspěšné splnění mimořádného nebo zvláště významného pracovního úkolu a nesmí mít charakter pravidelných odměn.



### 2.3. Obvyklé mzdy

Pracovní pozice	Hrubá měsíční mzda/plat, (úvazek 1,0) – bez odvodů	
	dolní	horní
Vedoucí organizace/ředitel	15 000 Kč	35 000 Kč
Administrativní pracovník	15 000 Kč	25 000 Kč
Vedoucí služby	15 000 Kč	30 000 Kč
Sociální a pedagogičtí pracovníci a poradci	15 000 Kč	30 000 Kč
Pracovník v sociálních službách	10 000 Kč	25 000 Kč
Pomocný personál	8 500 Kč	15 000 Kč

Další specializované zaměstnance může poskytovatel zaměstnávat za mzdu v místě a čase obvyklou, přičemž při stanovení mzdy krom jiného přihledne ke mzdám ostatních zaměstnanců a Informačnímu systému o průměrném výdělků.

Stanovené mzdové limity platí přiměřeně i pro dohody o pracovní činnosti a dohody o provedení práce (DPP), přičemž přiměřená část DPP se počítá z celého nákladu zaměstnavatele (tzv. superhrubé mzdy).

### 2.4. Náklady vzniklé na cestách souvisejících s plněním zakázky

Poskytovatel je povinen zpracovat interní směrnici pro používání služebních či soukromých automobilů v rámci realizace zakázky. O pracovní cestě je povinen vést vhodnou formou zápis (např. Kniha jízd: účel cesty – předání monitorovací zprávy)

Výdaje na pracovní cesty zahrnují jízdní výdaje, výdaje na ubytování, stravné a nutné vedlejší výdaje (např. parkovné, poplatky spojené s pracovní cestou – jen na základě prokázaných plateb) pracovníků poskytovatelů a jeho tuzemských partnerů, kteří jsou přímo zapojeni do realizace zakázky. Cestovní náhrady musí být stanoveny v souladu s platnou legislativou – zákoníkem práce č. 262/2006 Sb., a navazujícími předpisy.

Při vyúčtování tuzemských pracovních cest se postupuje podle vyhlášky MPSV, kterou se pro účely poskytování cestovních náhrad stanoví výše sazeb stravného, výše sazeb základních náhrad a výše průměrných cen pohonných hmot pro daný rok.

Cestovné, ubytování a stravné a jiné nezbytné náklady a příspěvky cílové skupiny jsou způsobilé tehdy, když vycházejí z charakteru realizace poskytované sociální služby a jsou plánované ve schválené finanční rozvaze poskytovatele dle přílohy č. 3 uzavřené smlouvy o zajištění sociální služby.

Stravné dle daných předpisů, je účtováno jen tehdy, když poskytovatel nezajistí stravování zaměstnance přímo (např. školení na klíč, které si poskytovatel zajistí v pronajatém konferenčním salonku se stravou).

### 2.5. Zařízení a vybavení

Způsobilé jsou výdaje spojené s nákupem nového nebo použitého vybavení či zařízení hmotné povahy, které nepatří mezi odepisovatelný majetek a také veškeré výdaje na neinvestiční nehmotný majetek, musejí být v souladu s článkem 3 metodiky.





evropský  
sociální  
fond v ČR



EVROPSKA UNIE



OPERAČNÍ PROGRAM  
LIDSKÉ ZDROJE  
A ZAMĚSTNANOST

PODPORUJEME  
VAŠI BUDOUCNOST  
[www.esfcr.cz](http://www.esfcr.cz)

Příloha č. 6 - Metodika projektu Základní sítě sociálních služeb ve Středočeském kraji 2

Verze: 1,0  
vydaná dne: 1.1.2014  
platná ode dne: 15.1.2014

Pokud jsou položky zařízení a vybavení využívány i k jiným účelům, které přímo nesouvisí s cíli zakázky, způsobilá bude pouze poměrná část těchto nákladů, dle čl. 2.1. této metodiky. Zařízení a vybavení může poskytovatel pořizovat jen v tom, případě, že jde o výměnu starého, nefunkčního vybavení a zařízení nebo dlouhodobého nehmotného majetku. K prokázání výměny pořídí poskytovatel protokol o likvidaci majetku, který na požádání objednateli předloží. Protokol obsahuje informaci o stáří odepsaného majetku, resp. datu pořízení, jeho pořizovací hodnota a způsob likvidace.

Pokud dojde k likvidaci prodejem takového majetku za zbytkovou cenu, je tato prodejní cena odečtena od ceny nahrazovaného majetku.

### 2.5.1. Nákup použitého majetku

Výdaje na nákup použitého majetku jsou možné pouze při zajištění následující dokumentace:

- prodejce použitého zařízení vystaví prohlášení, ve kterém potvrdí, že toto zařízení nebylo získáno prostřednictvím dotace z národních veřejných zdrojů nebo zdrojů EU;
- objednatel zjistí alespoň u dvou obchodníků, že kupní cena použitého zařízení nesmí přesáhnout jeho tržní cenu a musí být nižší než výdaje na obdobné, avšak nové zařízení;
- zařízení musí splňovat platné normy a standardy (např. dokumentace o případné revizi elektrospotřebiče);
- výdaje na nákup jedné položky použitého zařízení nesmí přesáhnout částku 40 000 Kč včetně DPH pro plátce.

### 2.5.2. Limity na pořízení majetku

Poskytovatel nakupuje majetek, takové kvality, kterou používá obvykle, za obvyklé ceny s přihlédnutím k hospodárnosti a efektivnosti vynaložených prostředků. Poskytovatel také přihlédne k dokumentu Obvyklé mzdy/platy a ceny pro Operační program Lidské zdroje a zaměstnanost zveřejněné na <http://fondyeu.kr-stredocesky.cz> nebo dostupné na [www.esfcr.cz](http://www.esfcr.cz). Ceny vyšší než obvyklé, jsou možné v opodstatněných a odůvodněných případech, které je nutné předem požádat objednavatele. Podklady a dokumenty použité pro zdůvodnění vyšší ceny jednotky zařízení, vybavení musí být přílohou takové žádosti.

## 2.6. Služby

Dodané služby, jako jsou subdodávky služeb, supervize, deratizace zařízení aj. musí přispívat k dosahování účelu realizované zakázky a musí být pro ni nezbytné. Výdaje zaplacené za služby jsou způsobilými ode dne nabytí účinnosti smlouvy o zajištění sociální služby.

Postup pro výběr dodavatelů a uzavírání smluv s nimi se bude řídit zákonem o veřejných zakázkách za předpokladu, že se na ně tento zákon vztahuje a vnitřními směrnici organizace. Nicméně vždy bude dodržena minimálně zásada hospodárnosti, efektivnosti a účelnosti takového nákladu.



## 2.7. Režijní výdaje s poskytováním služeb

Režijními výdaji se míní nájem kanceláře, nákup vody, topiv, paliv a energie; internet, úklid a údržba, aj. Režijní výdaje jsou způsobilé za podmínky, že jejich základem jsou skutečné výdaje přímo související s realizací zakázky a jsou určeny v poměru dané činnosti za metodiky rozúčtování nákladů. Režijní výdaje musí být prokazatelně doloženy a metodika výpočtu musí být zachována po celou dobu projektu včetně závěrečného vyúčtování a případného auditu;

Z výpočtu částky za nájem musí být zřejmý podíl skutečné roční výše nájemného žadatele, které je nárokováno k proplacení v rámci zakázky, a doba, po kterou bude kancelář (místo poskytování služeb)/část budovy pro projekt využívána. Výsledné způsobilé výdaje na nájemné, poplatky za nákup vody, paliv a energie, internet, úklid a údržbu by měly být stanoveny obdobně.

Pokud nebude v rámci zakázky uplatňovaná celá částka uvedená na účetním dokladu, je třeba uvést na doklad částku, která se vztahuje k zakázce.

## 3. Nezpůsobilé výdaje

Nezpůsobilé výdaje jsou výdaje, které nebyly vynaloženy v souladu s cíli zakázky. Dále se jedná o výdaje, které nejsou přiměřené a nejsou vynaloženy v souladu s principem hospodárnosti, efektivnosti a účelnosti nebo v souladu s evropskou nebo českou legislativou.

Za nezpůsobilé výdaje jsou rovněž považovány výdaje, které není možné dokladovat příslušnými účetními doklady. Za nezpůsobilé mohou být označeny výdaje i zpětně (např. jako následek zjištění kontrolních orgánů).

Jde především o:

- výdaje vzniklé mimo trvání smlouvy;
- daň z přidané hodnoty s nárokem na odpočet;
- nákupy vozidel, infrastruktury, nemovitostí a pozemků;
- pořízení nábytku;
- výdaje na drobné stavební úpravy jsou způsobilé pouze tehdy, pokud cena všech dokončených stavebních úprav v jednom zdaňovacím období nepřesáhne v úhrnu 40 000,- Kč na každou jednotlivou účetní položku majetku;
- výdaje na zaměstnance, kteří se na dodání služeb nepodílejí, resp. jsou placeni z jiných zdrojů (např. zdravotničtí pracovníci.);
- náklady vzniklé mimo časový rámec způsobilosti;
- pokuty, finanční tresty a právní výlohy související s právním sporem;
- jiné daně (*daň z nemovitostí, daň darovací, daň dědická apod.*);
- správní poplatky (*výpis z katastru nemovitostí, výpis z obchodního rejstříku apod.*);
- výdaje, které jsou součástí likvidace společnosti, nedobytné pohledávky a jiné;





evropský  
sociální  
fond v ČR



EVROPSKA UNIE



OPERAČNÍ PROGRAM  
LIDSKÉ ZDROJE  
A ZAMĚSTNANOST

PODPORUJEME  
VAŠI BUDOUCNOST  
[www.esfcr.cz](http://www.esfcr.cz)

Příloha č. 6 - Metodika projektu Základní síť sociálních služeb ve Středočeském kraji 2

Verze: 1,0  
vydaná dne: 1.1.2014  
platná ode dne: 15.1.2014

- odstupné;
- peněžitá pomoc v mateřství;
- nedobytné pohledávky;
- nájemné, kdy je žadatel vlastníkem nemovitosti nebo ji užívá zdarma;
- rezervy na možné budoucí ztráty a dluhy;
- kursové ztráty;
- výdaj, který nesouvisí s realizací zakázky nebo není doložen písemnými doklady;
- činnosti, které již v rámci jiných dotačních titulů financovaných z národních veřejných zdrojů nebo zdrojů EU podporu dostávají;
- náklady, které při realizaci zakázky vznikají zahraničním partnerům;
- dávky nemocenského pojištění v případě dočasné pracovní neschopnosti nebo nařízené karantény nebo náhrada mzdy nebo platu v případě dočasné pracovní neschopnosti nebo nařízené karantény ve výši nebo trvání přesahujícím povinnou náhradu mzdy nebo platu hrazenou ze strany zaměstnavatele dle platných právních předpisů.
- potraviny;
- jiné; v případě nejasnosti nákladu je poskytovatel povinen jej vždy projednat a nechat schválit objednatel s dostatečným předstihem

#### 4. Platební podmínky

První platbu objednatel poukáže poskytovateli formou zálohy do 30 dnů po podpisu smlouvy a to ve výši ceny předpokládaného plnění za první tři měsíce, dle finanční rozvahy poskytované sociální služby předložené poskytovatelem, která je přílohou smlouvy.

Faktury musí obsahovat veškeré náležitosti účetního dokladu a daňového dokladu podle příslušných právních předpisů, a dále také:

- název a číslo smlouvy a datum jejího uzavření,
- předmět a rozsah plnění a fakturovanou jednotkovou a celkovou cenu,
- označení banky a čísla účtu, na který má být zapláceno (pokud je číslo účtu odlišné od čísla uvedeného ve smlouvě, je poskytovatel povinen o této skutečnosti v souladu se smlouvou objednatel informovat),
- lhůtu splatnosti faktury,
- jméno a vlastnoruční podpis osoby, která fakturu vystavila, včetně kontaktního telefonu,
- text: "...“ v rámci Individuálního projektu Základní síť sociálních služeb ve Středočeském kraji II., reg. číslo CZ.1.04/3.1.00/05.00078“,





evropský  
sociální  
fond v ČR



EVROPSKA UNIE



OPERAČNÍ PROGRAM  
LIDSKÉ ZDROJE  
A ZAMĚSTNANOST

PODPORUJEME  
VAŠI BUDOUCNOST  
[www.esfcr.cz](http://www.esfcr.cz)

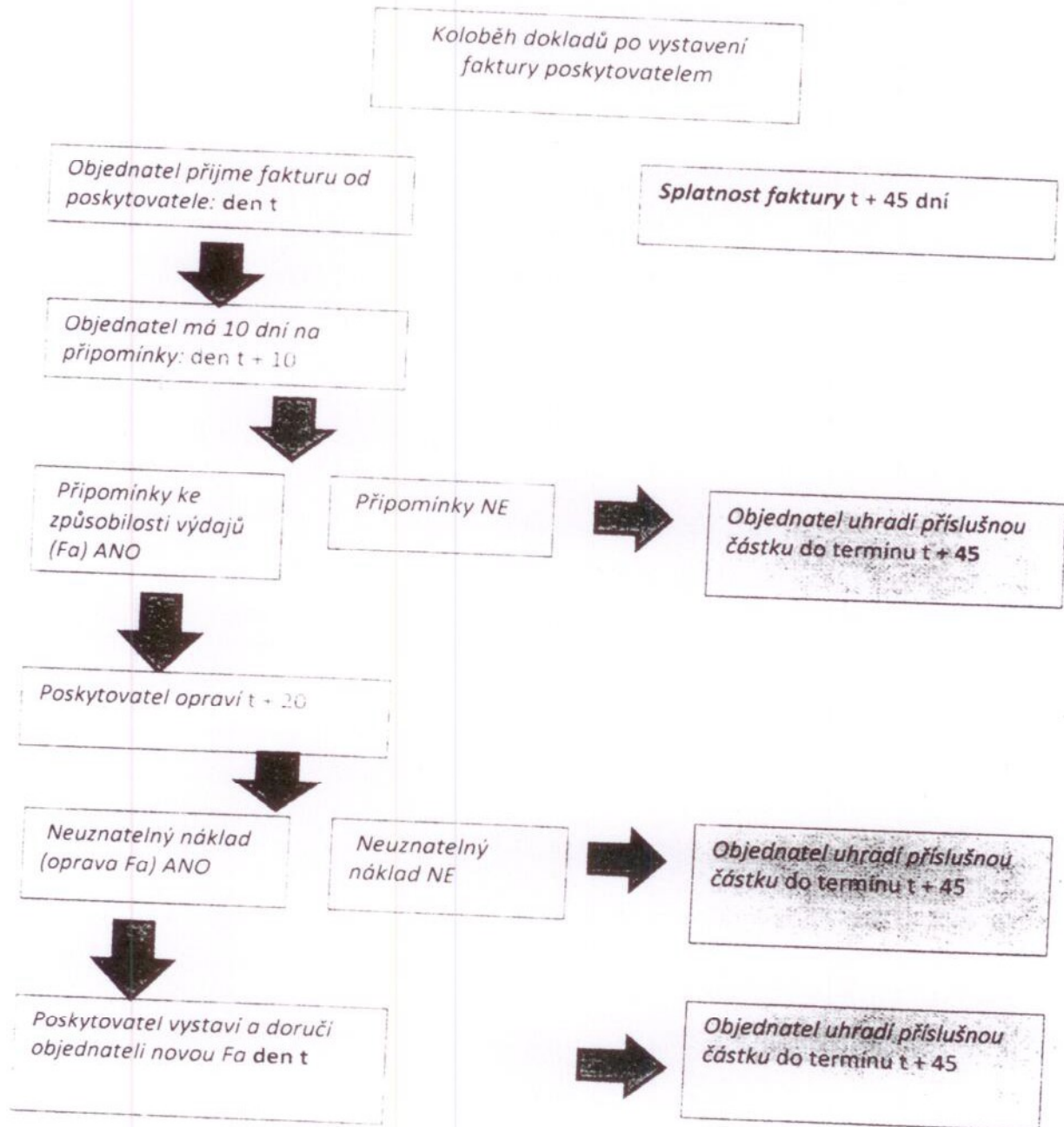
Příloha č. 6 - Metodika projektu Základní síť sociálních služeb ve Středočeském kraji 2

Verze: 1,0  
vydaná dne: 1.1.2014  
platná ode dne: 15.1.2014

- informaci o tom, že výdaj je financovaný z Evropského sociálního fondu a státního rozpočtu ČR prostřednictvím Operačního programu Lidské zdroje a zaměstnanost.

Splatnost závěrečné faktury může být objednatelům odsunuta až po ukončení kontroly závěrečné monitorovací zprávy a kontroly celkového vyúčtování. O tom bude dodavatel včas informován.







## 5. Monitorovací zprávy

Dle uzavřené smlouvy je poskytovatel povinen v průběhu poskytování sociální služby vypracovat a předložit objednateli průběžné monitorovací zprávy (dále jen „MZ“), které obsahují popis realizace předmětu plnění podle smlouvy za zúčtovací období posledních uplynulých tří měsíců, a to vždy do 15. dne následujícího kalendářního měsíce po uplynulém tříměsíčním období, pro které je zpráva zpracována.

První MZ bude dodána v písemné podobě s originály podpisových vzorů. Pokud nenastane změna v osobách, které jsou dle podpisových vzorů oprávněné podepisovat za poskytovatele písemnosti, podpisové vzory se u průběžných MZ dále nepředkládají. V předkládaných MZ bude uvedeno jméno a kontakt na osobu poskytovatele, která uvedenou MZ zpracovala. Monitorovací zprávy předkládá poskytovatel objednateli v elektronické i písemné podobě s podpisem odpovědné osoby.

Žádosti o navýšení poskytnuté zálohy se řeší obdobně, jako žádost o podstatné změny. Zálohová faktura bude předložena spolu se žádostí a v případě souhlasu objednatele proplacena.

### 5.1. Seznam dokumentů a příloh k monitorovací zprávě

Doklady pro „objednatele“	Doklady uložené u „poskytovatele“
	monitorovací zpráva
	seznam zaměstnanců přímo zapojených do realizace zakázky
	seznam zaměstnanců subdodavatelů zapojených do realizace zakázky <sup>1</sup>
	podpisové vzory <sup>2</sup>
	soupiska účetních dokladů
	faktura za poskytnuté služby
	čerpání finanční rozvahy
	přehled čerpání bez nepřímých nákladů
kopie účetních výdajových dokladů s uplatněnou částkou nad 10 000 Kč, včetně objednávek a příslušných evidenčních dokladů	účetní doklady
	pokladna
	příjmy zahrnuté do zakázky
	výpis z účtu
	mzdové náklady na zaměstnance
	smlouva o zakázce
	partnerské smlouvy

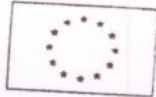
<sup>1</sup> v případě potřeby doložit

<sup>2</sup> v případě změn





evropský  
sociální  
fond v ČR



EVROPSKÁ UNIE



OPERAČNÍ PROGRAM  
LIDSKÉ ZDROJE  
A ZAMĚSTNANOST

PODPORUJEME  
VAŠI BUDOUCNOST  
[www.esfcr.cz](http://www.esfcr.cz)

Příloha č. 6 - Metodika projektu Základní síť sociálních služeb ve Středočeském kraji 2

Verze: 1,0  
vydána dne: 1.1.2014  
platná ode dne: 15.1.2014

pracovní smlouvy

## 6. Závěrečná monitorovací zpráva

Dne 31.12.2014 dojde k ukončení smluv mezi objednatelem a poskytovateli sociálních služeb následujícím způsobem:

- Náklady, které se budou věcně a časově vztahovat k době trvání smlouvy, tj. do 31.12.2014, a budou uznatelnými výdaji, musí být uvedeny a proplaceny v rámci závěrečného vyúčtování, ze kterého musí být zřejmé, že došlo k jejich zúčtování (proplacení) na straně poskytovatele.
- Závěrečná MZ bude dodána, stejně jako vyúčtovaná záloha, nejpozději do 21.1.2015 a bude mimo jiné obsahovat veškeré náležitosti průběžné monitorovací zprávy, viz. čl. 5. Dále v závěrečné MZ provede poskytovatel sociálních služeb vyúčtování obdržených zálohových plateb. Objednatel provede kontrolu výdajů závěrečné MZ. V případě negativních kontrolních zjištění v položkách výdajů bude vyzván poskytovatel k vysvětlení, případně k doplnění (přepracování) závěrečné MZ.
- Celková částka uvedená ve smlouvě, nesmí být nikdy překročena!

*Příklady:*

- *Poskytovatel prokáže vyúčtování kompletní zálohy, včetně uznatelných nákladů, které vznikly za vykazované monitorovací období, dojde k proplacení požadované částky dle uplatněné závěrečné faktury.*
- *Poskytovatel prokáže pouze vyúčtování kompletní zálohy, a tedy faktura bude na nulovou částku.*
- *Poskytovatel vrátí nevyčerpanou část zálohy (viz vzor dobropis). Poskytovatel je v tomto případě povinen vrátit nevyčerpané finanční prostředky poskytnuté zálohy nejpozději do pěti pracovních dnů od obdržení avíza schvalujícího závěrečnou MZ.*
- služby budou použity vzory formulářů, které jsou součástí smlouvy.
- poskytovatel služby je ve zvláštní příloze, jejíž formu poskytne objednatel, povinen vypracovat a předložit objednateli v závěrečné MZ popis realizace předmětu plnění za celé období poskytování sociálních služeb, včetně zhodnocení realizace, s doplněním případných návrhů na zlepšení v oblasti poskytované sociální služby.



## 7. Změny v průběhu realizace zakázky

Změny v průběhu realizace zakázky jsou možné. Poskytovatel je povinen oznámit nepodstatné změny v průběhu realizace zakázky objednateli prostřednictvím průběžné, resp. Závěrečné, monitorovací zprávy.

Podstatné změny musí poskytovatel předem ohlásit objednateli a požádat o jejich schválení. Na základě ohlášení objednatel žádosti týkající se podstatné změny projedná a případně schválí či zamítne – max. do 30 dnů od podání žádosti. Až do případného schválení objednatelem není možné podstatnou změnu realizovat. Žádost o podstatnou změnu může být podána nejpozději 45 dnů před vypršením smlouvy o zajištění sociální služby.

### 7.1. Nepodstatné změny

- změna kontaktních údajů (sídlu a statutárního zástupce dodavatele);
- změna kontaktní osoby poskytovatele
- změna harmonogramu, který nebude mít vliv na splnění závazků vůči objednavateli;
- přesun prostředků mezi jednotlivými kapitolami ve výši do 15 % objemu původního rozpočtu kapitoly
- a další změny nemající vliv na realizaci zakázky; v případě nejasnosti zda jde o nepodstatnou či podstatnou změnu je poskytovatel povinen kontaktovat objednatele a změnu s ním s předstihem projednat

### 7.2. Podstatné změny

Podstatné změny u poskytovatele služby musí být zakotveny formou dodatku k uzavřené smlouvě o zajištění sociální služby.

- změna celkového čerpání rozpočtu nad 15 % zdrojové kapitoly mezi kapitolou 1 Provozní náklady a kapitolou 2 Osobní náklady.
- změna týkající se monitorovacích indikátorů;
- změna bankovního účtu organizace;
- změna v osobě dodavatele (právní forma, sloučení splynutí, změna názvu);
- a další změny mající vliv na realizaci zakázky.

## 8. Kontroly

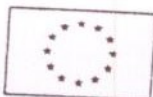
Objednatel je oprávněn provádět u poskytovatele v souvislosti s plněním této smlouvy veřejnoprávní kontrolu v souladu se zákonem č. 320/2001 Sb. o finanční kontrole, ve znění pozdějších předpisů

Kontroly jsou mj. také zaměřeny na dodržování podmínek plnění uzavřené smlouvy na poskytování sociálních služeb pro podpořené osoby, jejich soulad se zákonem č. 108/2006 Sb., o sociálních





evropský  
sociální  
fond v ČR



EVROPSKA UNIE



OPERAČNÍ PROGRAM  
LIDSKÉ ZDROJE  
A ZAMĚSTNANOST

PODPORUJEME  
VAŠI BUDOUCNOST  
[www.esfcr.cz](http://www.esfcr.cz)

Příloha č. 6 - Metodika projektu Základní sítě sociálních služeb ve Středočeském kraji 2

Verze: 1,0  
vydaná dne: 1.1.2014  
platná ode dne: 15.1.2014

službách, ve znění pozdějších předpisů a plnění závazných postupů dodavatele, stanovených objednatel v této metodice, resp. jejím aktuálním znění.

Za objednatele budou kontrolu provádět nejméně 2 kontrolní pracovníci. Objednatel je oprávněn kdykoliv kontrolovat řádné plnění smlouvy v místě realizace předmětu plnění. Zástupci objednatele nebo pověřené třetí osoby jsou oprávněny vstupovat na místo realizace předmětu plnění, provádět monitorovací návštěvy a kontroly realizace, žádat o předložení dokladů souvisejících s plněním uzavřené smlouvy a vyžadovat nápravu zjištěných nedostatků dle článku X. této smlouvy.

## 9. Publicita

Poskytovatel je povinen řídit se důsledně čl. IX uzavřené smlouvy.

**Povinné minimum publicity OP LZZ (logolink) musí být na tištěných materiálech vždy v horní části a minimálně na přední straně těchto materiálů.**

Zároveň bude použito „Povinné minimum publicity OP LZZ“ všude tam, kde bude použito logo poskytovatele sociálních služeb (tzn., pokud bude na tištěných materiálech použito logo poskytovatele sociálních služeb na všech stranách, bude na všech stranách i „Povinné minimum OP LZZ“)

**Logo poskytovatele sociálních služeb může být použito u tištěných materiálů pouze v dolní části materiálu a nesmí být větší než řada log „Povinného minima publicity OP LZZ“.** Logo poskytovatele sociálních služeb se nesmí používat na propagačních předmětech.

## 10. Archivace

Poskytovatel a jeho subdodavatelé musejí pro účely kontroly ze strany Evropské komise, Evropského účetního dvora, Nejvyššího kontrolního úřadu a dalších oprávněných osob archivovat veškerou dokumentaci k zakázce minimálně do konce roku 2026, pokud český právní systém nestanovuje lhůtu delší.

Dodavatel a jeho subdodavatelé se rovněž řídí legislativou ČR, dle které je nutné některé typy dokumentů uchovávat déle, než je stanoveno evropskou legislativou (například mzdové listy až po dobu 30 let).

## 11. Podpořené osoby, výkaznictví

Monitorovacím indikátorem je pouze podpořená osoba. Objednatel v bodě 11.1. tohoto článku dle zákona 108/2006 Sb. o sociálních službách v platném znění a projektu Základní síť sociálních služeb ve Středočeském kraji 2 stanovuje, za jakých podmínek může poskytovatel uživatele dané služby považovat za podpořenou osobu. Poskytovatel musí zajistit, aby uživatel, kterého hodlá považovat za podpořenou osobu, dal souhlas s nahlížením do dokumentace o průběhu poskytování služby objednateli, jinak jej jako podpořenou osobu vykázat nemůže, to neplatí u osob, jimž jsou služby poskytovány anonymně. Obecně platí, že podpořenou osobou může být každá konkrétní osoba **pouze jednou ve službách podpořených z projektu Základní síť soc. služeb II**, bez ohledu na to, kolik podpor obdržela. Z principu, že podpořená osoba se počítá pouze jednou bez ohledu na počet



podpor, implicitně plyne **nutnost identifikace podpořených osob**, (což je užitečné i pro plnění požadavku na ověřitelnost v případě kontroly).

**Uživatel** – je osoba v nepříznivé sociální situaci, která se ji rozhodla řešit prostřednictvím sociální služby poskytovatele.

**Anonymní uživatel** – je osoba v nepříznivé sociální situaci, která se rozhodla ji řešit prostřednictvím sociální služby poskytovatele, a odůvodněně neuvádí své osobní údaje (poskytovatel je schopen vysvětlit, popř. doložit, proč osoba údaje neposkytl). K dispozici má uživatel např. sociální služby terénních programů, nízkoprahových zařízení pro děti a mládež, nízkoprahových denních center, intervenčních center nebo sociálně aktivizačních služeb pro rodiny s dětmi. S ohledem na potřebu kontroly je však poskytovatel povinen vést evidenci těchto anonymních uživatelů tak, aby bylo možné identifikovat, že nedošlo k započítání jednoho uživatele vícekrát jakožto podpořené osoby.

### 11.1. Podpořené osoby

Tato část metodiky se zabývá určením, které uživatele může poskytovatel dle zákona 108/2006 Sb. o sociálních službách v platném znění a projektu Základní síť sociálních služeb ve Středočeském kraji 2 vykázat objednateli, coby podpořené osoby.

#### 11.1.1. Podpora samostatného bydlení

Podpořená osoba je osoba starší 15ti let se zdravotním postižením nebo chronickým onemocněním včetně duševního onemocnění jejichž situace vyžaduje pomoc jiné fyzické osoby; u které probíhá nebo proběhlo sociální začlenění nebo služba vede nebo vedla k prevenci sociálního vyloučení. Služba je podpořené osobě poskytována terénní formou. Podpořenou osobou není osoba závislá na návykových látkách.

Podpořenými osobami mohou být: osoby s chronickým duševním onemocněním, chronickým onemocněním, jiným zdravotním postižením, osoby: s kombinovaným postižením, s mentálním postižením, s tělesným postižením, se sluchovým postižením, se zdravotním postižením, se zrakovým postižením.

#### 11.1.2. Azylové domy

Podpořená osoba je osoba starší 15ti let v nepříznivé sociální situaci spojené se ztrátou bydlení, již je služba poskytována dobu zpravidla nepřevyšující 1 roka u níž probíhá nebo proběhlo sociální začlenění nebo služba vede nebo vedla k prevenci sociálního vyloučení. Služba je podpořené osobě poskytována pobytovou formou. Podpořenou osobou není osoba závislá na návykových látkách.

Podpořenými osobami mohou být: osoby bez přístřeší, etnické menšiny, imigranti a azylanty, oběti domácího násilí, oběti obchodu s lidmi, oběti trestné činnosti

#### 11.1.3. Domy na půl cesty

Podpořená osoba je osoba starší 15ti let, do 26ti let, která opouští školské zařízení pro výkon ústavní nebo ochranné výchovy, popřípadě jiné zařízení pro péči o děti a mládež nebo byla propuštěna z výkonu trestu odnětí svobody nebo ochranné léčby. Způsob poskytování sociálních služeb v těchto zařízeních je přizpůsoben specifickým potřebám těchto osob. Služba je osobě poskytována po dobu





evropský  
sociální  
fond v ČR



EVROPSKÁ UNIE



OPERAČNÍ PROGRAM  
LIDSKÉ ZDROJE  
A ZAMĚSTNANOST

PODPORUJEME  
VAŠI BUDOUCNOST  
[www.esfcr.cz](http://www.esfcr.cz)

Příloha č. 6 - Metodika projektu Základní síť sociálních služeb ve Středočeském kraji 2

Verze: 1,0  
vydaná dne: 1.1.2014  
platná ode dne: 15.1.2014

zpravidla nepřevyšující 1 roka u níž probíhá nebo proběhlo sociální začlenění nebo služba vede nebo vedla k prevenci sociálního vyloučení. Služba je podpořené osobě poskytována pobytovou formou. Podpořenou osobou není osoba závislá na návykových látkách.

Podpořenými osobami mohou být: osoby do 26 let věku opouštějící školská zařízení pro výkon ústavní péče,

#### 11.1.4. *Intervenční centra*

Podpořená osoba je osoba starší 15ti let ohrožená násilným chováním vykázané osoby, již je nabídnuta pomoc nejpozději do 48 hodin od doručení kopie úředního záznamu o vykázaní intervenčnímu centru nebo na základě žádosti osoby starší 15ti let, jež je ohrožena násilným chováním jiné osoby obývající s ní společné obydlí nebo i bez takového podnětu a to bezodkladně poté, co se intervenční centrum o ohrožení osoby násilným chováním dozví. Služba je podpořené osobě poskytována ambulantní formou. Podpořenou osobou není osoba závislá na návykových látkách.

Podpořenými osobami mohou být: etnické menšiny, imigranti a azylanti, oběti domácího násilí, oběti obchodu s lidmi, oběti trestné činnosti, osoby komerčně zneužívané, osoby v krizi, osoby opouštějící výkon trestu odnětí svobody

#### 11.1.5. *Nízkoprahová denní centra*

Podpořená osoba je osoba bez přístřeší starší 15ti let. Služba je podpořené osobě poskytována ambulantní popř. terénní formou. Podpořenou osobou není osoba závislá na návykových látkách.

Podpořenými osobami mohou být: osoby bez přístřeší, etnické menšiny, imigranti a azylanti, osoby opouštějící výkon trestu odnětí svobody

#### 11.1.6. *Nízkoprahová zařízení pro děti a mládež (15-26 let)*

Podpořená osoba je osoba starší 15ti let do 26ti let ohrožená společensky nežádoucími jevy. Cílem služby je zlepšit kvalitu jejich života předcházením nebo snížením sociálních a zdravotních rizik souvisejících se způsobem jejich života, umožnit jim lépe se orientovat v jejich sociálním prostředí a vytvářet podmínky k řešení jejich nepříznivé sociální situace. Služba může být poskytována osobám anonymně (viz. čl. 11 metodiky). Služba je podpořené osobě poskytována ambulantní formou popř. terénní formou. Podpořenou osobou není osoba závislá na návykových látkách.

Podpořenými osobami mohou být: děti a mládež ve věku od 15 do 26 let ohrožené společ. nežádoucími jevy

#### 11.1.7. *Sociálně aktivizační služby pro rodiny s dětmi*

Podpořená osoba je osoba starší 15ti let z rodiny s dítětem/děťmi u kterého je vývoj ohrožen v důsledku dopadů dlouhodobě krizové sociální situace, kterou rodiče nedokáží sami bez pomoci překonat, a u kterého existují další rizika ohrožení jeho vývoje. Služba je podpořené osobě



poskytována terénní popř. ambulantní formou. Podpořenou osobou není osoba závislá na návykových látkách.

Podpořenými osobami mohou být: rodiny s dětmi

#### 11.1.8. Sociálně terapeutické dílny

Podpořená osoba je osoba starší 15ti let se sníženou soběstačností z důvodu zdravotního postižení, která není z tohoto důvodu umístitelná na otevřeném ani chráněném trhu práce. Jejich účelem je dlouhodobá a pravidelná podpora zdokonalování pracovních návyků a dovedností prostřednictvím sociálně pracovní terapie. Služba je podpořené osobě poskytována ambulantní formou. Podpořenou osobou není osoba závislá na návykových látkách.

Podpořenými osobami mohou být: osoby s chronickým duševním onemocněním, chronickým onemocněním, jiným zdravotním postižením, osoby: s kombinovaným postižením, s mentálním postižením, s tělesným postižením, se sluchovým postižením, se zdravotním postižením, se zrakovým postižením.

#### 11.1.9. Terénní programy

Podpořená osoba je osoba starší 15ti let, která je osobou bez přístřeší, žije v sociálně vyloučených komunitách u níž probíhá nebo proběhlo sociální začlenění nebo služba vede nebo vedla k prevenci sociálního vyloučení. Služba může být poskytována osobám anonymně (viz. čl. 11 metodiky). Služba je podpořené osobě poskytována terénní formou. Podpořenou osobou není osoba závislá na návykových látkách.

Podpořenými osobami mohou být: osoby bez přístřeší, oběti obchodu s lidmi, osoby trestné činnosti, imigranti a azylanti, etnické menšiny

#### 11.1.10. Sociální rehabilitace

Podpořená osoba je osoba starší 15ti let směřující k dosažení samostatnosti, nezávislosti a soběstačnosti. Služba je podpořené osobě poskytována ambulantní formou. Podpořenou osobou není osoba závislá na návykových látkách.

Podpořenými osobami mohou být: osoby s chronickým duševním onemocněním, chronickým onemocněním, jiným zdravotním postižením, osoby: s kombinovaným postižením, s mentálním postižením, s tělesným postižením, se sluchovým postižením, se zdravotním postižením, se zrakovým postižením.

### 11.2. Vykazování indikátorů v monitorovací zprávě

Poskytovatel vykazuje příslušné přírůstky podpořených osob v monitorovacích zprávách příslušným způsobem dle tabulek indikátorů. V rámci realizace zakázky může poskytovatel objednateli vykazat poskytování služby podpořené osobě pouze jednou za dobu trvání zakázky.



STREDOČESKÝ KRAJ  
KRAJSKÝ ÚŘAD  
150 21 Praha 5, Zborovská 11