



## S M L O U V A

### o dílo ke zpracování plánu péče o zvláště chráněné území přírodní památku Lom u Chrástu

uzavřená § 2586 a násl. zákona č. 89/2012 Sb., občanský zákoník, ve znění pozdějších předpisů  
(dále jen „občanský zákoník“)

**evidenční číslo smlouvy:**  
**S-1381/OŽP/2022**

#### 1. **Objednatel:**

Středočeský kraj  
Zborovská 11  
150 21 Praha 5

Smluvně oprávněn jednat:

Ing. Simona Jandurová, vedoucí Odboru  
životního prostředí

Bankovní spojení:

Evropská 2690/17, P.O. Box 177, 160 41  
Praha 6

Číslo účtu:

4440009090/6000

IČ:

7089 1095

(dále jen objednatel)

Kontaktní osoba objednatele:

Ing. Simona Jandurová  
vedoucí odboru ŽPaZ

V technických věcech oprávněn  
jednat:

Mgr. Radek Kouřík  
pracovník odboru ŽPaZ

#### 2. **Zhotovitel:**

Hutur z.s.



Smluvně oprávněn jednat:

Oldřich Čížek

Bankovní spojení:



Číslo účtu:

IČ:

(dále jen zhotovitel)

Kontaktní osoba zhotovitele:

Oldřich Čížek

V technických věcech oprávněn  
jednat:

Oldřich Čížek



## **Článek 1**

### **Předmět smlouvy a rozsah plnění**

- 1.1. Tato Smlouva je uzavírána mezi objednatelem a zhotovitelem na základě výsledků zadávacího řízení ze dne 9.3.2022 na veřejnou zakázku malého rozsahu na zajištění služby s názvem „Zhotovení plánů péče na ZCHÚ“ (dále jen „veřejná zakázka“). Nabídka zhotovitele podaná v rámci zadávacího řízení na veřejnou zakázku (dále jen „nabídka“), byla vyhodnocena jako nejvýhodnější.
- 1.2. Zhotovitel se zavazuje provést dílo (specifikované v čl. 1, bodu 1.3) řádně a včas na svůj náklad a nebezpečí, jménem objednatele a objednatel se zavazuje dílo převzít a zaplatit cenu.
- 1.3. Dílem dle této smlouvy je zpracování plánu péče o zvláště chráněné území PP Lom u Chrástu včetně jeho ochranného pásma, jehož součástí bude přírodovědný průzkum území ve vztahu k předmětu ochrany území (dle čl. 2, odst. 2.1.), vyhodnocení získaných podkladů a zpracování do písemné podoby včetně grafických příloh.
- 1.4. Zhotovitel zpracuje dílo, podle osnovy uvedené v čl. 2, bod 2.1.
- 1.5. Součástí díla jsou také práce v tomto článku nespecifikované, které však jsou nezbytné k řádnému provedení díla a o kterých zhotovitel vzhledem ke své kvalifikaci a zkušenostem měl nebo mohl vědět. Provedení těchto prací nemá vliv na sjednanou cenu díla.

## **Článek 2**

### **Doba a způsob plnění a předání díla**

- 2.1. Zhotovitel se zavazuje ve výše uvedeném rozsahu k zpracování plánu péče pro uvedenou lokalitu za následujících podmínek:
  - Plán péče bude zpracován v souladu s ust. § 38 zákona č. 114/1992 Sb., o ochraně přírody a krajiny, ve znění pozdějších předpisů (dále jen zákona č. 114/1992 Sb.), a bude obsahovat náležitosti uvedené ve vyhlášce Ministerstva životního prostředí č. 45/2018 Sb., o plánech péče, zásadách péče a podkladech k vyhlášení, evidenci a označování chráněných území.
  - Při zpracování plánu péče bude vycházet z Osnovy plánů péče o národní přírodní rezervace, přírodní rezervace, národní přírodní památky, přírodní památky a jejich ochranná pásma dle Metodického pokynu sekce ochrany přírody a krajiny MŽP k přípravě a zpracování plánů péče o národní přírodní rezervace, přírodní rezervace, národní přírodní památky, přírodní památky a jejich ochranná pásma zveřejněné ve Věstníku Ministerstva životního prostředí České republiky 11/2018.
  - Při návrhu managementu je doporučeno vycházet z příruček – Petříček V. a kol. (1999): Péče o chráněná území. I. Nelesní společenstva a Michal I., Petříček V. a kol. (1999): Péče o chráněná území. II. Lesní společenstva vydané Agenturou ochrany přírody a krajiny ČR.
  - V plánu péče bude zejména uvedeno: návrh termínu - období provedení zásahu (konkrétně v jakém měsíci, ve kterých letech), na jaké ploše, zakreslení navržených managementových opatření do přiložené katastrální mapy (plocha zvláště chráněného území bude rozdělena do dílčích ploch, vyznačených na katastrální mapě s přiřazeným nezaměnitelným označením ve vazbě na popisnou tabulku případně také na jiné popisy

uváděné k těmto plochám ve vlastním textu). **Návrh managementu bude zpracován formou tabulky, která bude obsahovat podrobný výkaz výměr zásahů pro jednotlivé roky.**

- Součástí plánu péče bude zejména základní přírodovědný průzkum zpracovaný s ohledem na předmět ochrany území (chráněné a ohrožené druhy, druhy významné pro dané území, diagnostické druhy společenstev, invazní a expanzivní druhy). Údaje zjištěné v rámci přírodovědných průzkumů budou zároveň zadány do Nálezové databáze ochrany přírody.
- V celém plánu péče bude při uvádění názvů rostlin a živočichů použita jednotná nomenklatura s uvedením zdroje. Názvy budou uváděny vždy jak vědecké, tak i české (pokud existují). V tabulce „Přehled zvláště chráněných druhů rostlin a živočichů“ budou uvedeny i další významné druhy (červené seznamy, druhy v zájmu ES) u jednotlivých druhů bude uveden stupeň jejich ohrožení dle vyhlášky Ministerstva životního prostředí č. 395/1992 Sb., kterou se provádějí některá ustanovení zákona č. 114/1992 Sb. a ohrožení dle červeného seznamu.
- V plánu péče bude uvedena lokalizace jednotlivých předmětů ochrany, včetně zvláště chráněných druhů a dalších významných druhů (červené seznamy, druhy v zájmu ES, invazní druhy), odhad jejich početnosti, stavu, popis biotopu (v tabulce) a zakreslení do katastrální mapy (nebo jiného vhodného mapového podkladu), lokalizace druhů bude též uváděna v souřadném systému S-JTSK zjištěná přístrojem GPS).
- Převzaté informace či jiné materiály použité v plánu péče budou striktně odlišeny od vlastních dat a s ohledem na autorská práva budou uvedeny v citacích. Citace budou v celé práci provedeny jednotně podle zavedených citačních norem (např. ČSN ISO 690:2011, Bibliografické citace).
- Součástí plánu péče o nově navrhovaná zvláště chráněná území bude přehled vlastnických vztahů (sopsis vlastníků) včetně aktuálního snímku z katastrální mapy a zákresu pozemků podle pozemkového katastru do katastrální mapy (srovnávací sestavení – je-li nezbytné k určení vlastníků). Výčet vlastníků a jejich adres bude v plánu péče přidán jako samostatný sloupec v tabulce dle bodu 1.4 Osnovy plánů péče.
- Zpracovaný plán péče bude vyhotoven ve dvou identických stejnopisech a v digitální podobě na 2 CD nebo DVD nosičích. Elektronická verze plánu péče bude identická s verzí tištěnou. Textové dokumenty budou zhotoveny ve formátu \*.doc (MS Word 2000 a vyšší) a PDF, tabulky ve formátu \*.xls (MS Excel 2000 a vyšší), databáze \*.mdb (MS Access 2000 a vyšší). Geografická data ve formátu \*.shp.
- V tištěném paré plánu péče bude použit oboustranný tisk. Na rubové straně titulní strany bude natištěna schvalovací doložka tohoto znění:

*Schváleno příslušným orgánem ochrany přírody, Krajským úřadem  
Středočeského kraje, odborem životního prostředí a zemědělství*

*schváleno protokolem č.j. .... ze dne .....*

*Ing. Simona Jandurová*

*vedoucí odboru životního prostředí*

*a zemědělství*

- 2.2. Zhotovitel je povinen s ohledem na předmět ochrany, velikost území atp. provést minimálně jedno terénní šetření v termínu do 15. 8. 2022. Zhotovitel je povinen oznámit objednateli nejméně s týdenním předstihem termín každého prováděného terénního šetření na lokalitě na kontaktní e-mail: [redacted] Objednatel si vyhrazuje právo účasti při tomto terénním šetření. Zhotovitel se dále zavazuje ke zpracování protokolů ze všech provedených terénních šetření v předmětné lokalitě. Tyto protokoly budou objednateli zaslány rovněž na uvedený kontaktní e-mail, bezprostředně po zpracování výsledků, nejpozději však do 14 dnů od provedení terénního šetření a dále budou součástí odevzdaného plánu péče. Protokoly budou obsahovat především datum návštěvy lokality, údaje o počasí, nalezených druzích a vykonaných činnostech (např. umístění zemních pastí, smýkání, posleších atp.).
- 2.3. Zhotovitel zpracuje a objednateli předá dílo nejpozději do **30. 9. 2022** k posouzení.

### **Článek 3**

#### **Způsob předání díla**

- 3.1. Místem předání díla je sídlo Středočeského kraje, Zborovská 11, 150 21 Praha 5.
- 3.2. Závazek zhotovitele provést dílo bude splněn dnem protokolárního převzetí díla objednatelům dle čl. 3. odst. 3.3. této smlouvy.
- 3.3. Objednatel dílo do 30 dnů od jeho předání zhotovitelem posoudí a v případě, že bude zpracováno v rozsahu a způsobem dle uvedených požadavků, protokolárně je převezme. V opačném případě písemně vyzve zhotovitele k odstranění zjištěných nedostatků ve stanovené lhůtě ne kratší než 30 dnů od doručení výzvy. V případě, že zhotovitel ve stanovené lhůtě neodstraní vytčené nedostatky, objednatel je oprávněn dílo nepřevzít a odstoupit od smlouvy z důvodu podstatného porušení smluvních povinností zhotovitelem; zároveň vzniká objednateli nárok na zaplacení smluvní pokuty dle čl. 8 odst. 8.6. této smlouvy. Nevyužije-li objednatel svého práva na odstoupení od smlouvy, vzniká mu nárok na zaplacení smluvní pokuty dle čl. 8 odst. 8.2 této smlouvy.
- 3.4. Zhotovitel je povinen **měsíc před uplynutím lhůty** k odevzdání plánu péče dle bodu 2.3, formou zprávy na kontaktní e-mail [redacted] **informovat objednatele o stavu zpracování plánu péče.**

### **Článek 4**

#### **Cena díla**

- 4.1. Objednatel se zavazuje uhradit zhotoviteli za provedení díla celkovou cenu, která činí **24 699 Kč.**

Sjednaná smluvní cena je konečná a maximální a je stanovena v souladu se zákonem č. 526/1990 Sb., o cenách, jako cena smluvní, ve znění pozdějších předpisů. Celková cena odpovídá výši nabídky podané zhotovitelem v zadávacím řízení. V případě, že se zhotovitel

v průběhu plnění stane plátcem DPH, je výše uvedená cena konečná včetně DPH.

Stanovená jednotková cena dílčích činností, včetně vedlejších nákladů zhotovitele, nutných k provedení díla v rozsahu a kvalitě dle shora uvedené specifikace činí:

<b>Položka</b>	<b>Jednotka</b>	<b>Počet jednotek za dobu trvání smlouvy</b>	<b>Cena (Kč/jednotku)</b>	<b>Cena celkem v Kč</b>
Zhotovení plánu péče	1 ha	1,5	16 466	24 699

4.2. Práce nad rámec předmětu této smlouvy vyžadují předchozí dohodu smluvních stran formou písemného dodatku k této smlouvě. Pokud zhotovitel provede tyto práce bez předchozího uzavření písemného dodatku k této smlouvě, nebudou zhotoviteli objednatelem placeny.

## **Článek 5 Platební podmínky**

- 5.1. Objednatel neposkytne zhotoviteli žádnou zálohu na cenu díla.
- 5.2. Faktura na úhradu ceny díla podle čl. 4, bod 4.1. této smlouvy bude vystavena zhotovitelem současně s protokolárním převzetím díla objednatelem dle čl. 3, bod 3.3. nejpozději však do 14 dní ode dne podpisu protokolu o převzetí díla oběma smluvními stranami.
- 5.3. Podkladem pro zaplacení ceny díla bude protokol o převzetí díla a faktura, splňující náležitosti daňového dokladu podle zákona č. 235/2004 Sb., o dani z přidané hodnoty, ve znění pozdějších předpisů. Ve faktuře musí být uveden název akce „Zpracování plánu péče o zvláště chráněné území přírodní památku Lom u Chrástu“ a číslo smlouvy zhotovitele.
- 5.4. Faktura bude mít tyto náležitosti: označení faktury a její číslo, název, identifikační číslo a sídlo nebo místo podnikání zhotovitele, DPH (je-li zhotovitel plátcem DPH), bankovní spojení, označení předmětu smlouvy a vyfakturovanou částku a položkový rozpočet.
- 5.5. Faktura vystavená zhotovitelem je splatná do 30 dnů po jejím obdržení objednatelem.
- 5.6. Objednatel může fakturu vrátit k opravě do data její splatnosti, pokud bude obsahovat nesprávné nebo neúplné náležitosti či údaje. Předáním opravené faktury objednateli začne běžet lhůta její splatnosti dle čl. 5, bod 5.5. znovu.

## **Článek 6 Práva a povinnosti smluvních stran**

- 6.1. Zhotovitel je povinen provést dílo na svůj náklad a na své nebezpečí. Zhotovitel zajišťuje provedení díla svými pracovníky nebo pracovníky třetích osob. Zhotovitel má i při provádění díla jinou osobou odpovědnost, jako by dílo prováděl sám, a odpovídá za neplnění či porušení povinností vyplývajících z této smlouvy.
- 6.2. Objednatel je oprávněn kontrolovat provádění díla. Zjistí-li objednatel, že zhotovitel provádí dílo v rozporu s touto smlouvou nebo v rozporu s obecně závaznými právními předpisy nebo v nedostatečné kvalitě, je objednatel oprávněn dožadovat se toho, aby zhotovitel bezplatně odstranil vady vzniklé vadným prováděním a dílo prováděl řádným způsobem. V případě, že z jednání zhotovitele je zřejmé, že dílo není možno dokončit ve sjednaném termínu nebo ve sjednané kvalitě, je objednatel oprávněn od smlouvy odstoupit.

v souladu s čl. 8, bod 8.6. odstoupit.

6.3. Zhotovitel prohlašuje, že ke dni podpisu této smlouvy:

- a) všechny technické a dodací podmínky díla zahrnul do kalkulace cen,
- b) veškeré své požadavky na objednatele uplatnil v této smlouvě,

6.4. V případě zjištění skutečností majících podstatný vliv na předání a fakturování předmětu plnění je každá z obou stran povinna o této skutečnosti informovat neprodleně písemně druhou stranu, jakmile se o nich dozví; v opačném případě není strana, u níž uvedené skutečnosti nastaly, oprávněna dovolávat se jich později. Případná změna smlouvy z této skutečnosti plynoucí, bude provedena dodatkem smlouvy.

6.5. Objednatel si vyhrazuje právo plán péče doplnit, příp. upravit podle svých vlastních znalostí, zkušeností či v souvislosti s projednáním plánu péče s dotčenými subjekty.

6.6. Zhotovitel je povinen spolupracovat na úpravách předmětu plnění, které mohou vyplynout v průběhu schvalování plánu péče, a to i po jeho odevzdání.

6.7. Zhotovitel odpovídá za případné škody, způsobené vlastní činností při zajišťování předmětu plnění.

6.8. Objednatel je povinen zaplatit zhotoviteli řádně a včas cenu díla.

#### **Článek 7**

##### **Záruky a reklamace**

7.1. Zhotovitel poskytuje objednateli na provedené dílo záruku v délce 2 let, která počíná běžet dnem protokolárního předání a převzetí díla. Záruka se vztahuje na veškeré vady a nedodělky díla, které se projeví u díla během záruční doby.

7.2. V průběhu záruční doby zhotovitel odstraní vytknuté vady či nedodělky do 30 kalendářních dnů od doručení písemné reklamace zhotoviteli, pokud si smluvní strany nedohodnou lhůtu delší.

7.3. Neodstraní-li zhotovitel vytknuté vady či nedodělky ve lhůtě stanovené v předchozím odstavci anebo oznámí před jejím uplynutím, že vady či nedodělky neodstraní, je objednatel oprávněn nárokovat přiměřenou slevu z ceny díla nebo zadat odstranění vady či nedodělku třetí osobě na náklady zhotovitele anebo odstoupit od smlouvy.

7.4. Nároky objednatele z titulu odpovědnosti zhotovitele za vady se nedotýkají jeho nároku na náhradu škody či nároku na smluvní pokutu.

#### **Článek 8**

##### **Úrok z prodlení, smluvní pokuta, odstoupení od smlouvy**

8.1. Smluvní strany mohou smlouvu ukončit písemnou dohodou, přičemž objednatel uhradí zhotoviteli skutečně vynaložené náklady spojené se zhotovením díla ke dni zániku smlouvy a zhotovitel předá objednateli všechny výsledky řešení a prováděné dílo ke dni zániku smlouvy.

8.2. V případě prodlení s předáním díla dle bodu 2.3. této smlouvy nebo v případě neodstranění nedostatků ve stanovené lhůtě dle bodu 3.3. této smlouvy je zhotovitel povinen zaplatit objednateli smluvní pokutu jednorázově ve výši 1 000 Kč; k této částce se dále připočítává částka odpovídající 0,2 % z celkové ceny díla za každý započatý den prodlení až do splnění příslušné povinnosti, maximálně však do výše celkové ceny díla.

8.3. V případě prodlení s odstraněním vad dle bodu 7.2. této smlouvy je zhotovitel povinen zaplatit objednateli smluvní pokutu jednorázově ve výši 1 000 Kč; k této částce se dále

připočítává částka odpovídající 0,1 % z celkové ceny díla za každý započatý den prodlení až do splnění příslušné povinnosti, maximálně však do výše celkové ceny.

- 8.4. Úhradou kterékoliv smluvní pokuty dle této smlouvy zhotovitelem není dotčeno právo objednatele na úhradu škody vzniklé v souvislosti s porušením závazku zhotovitele, za který je smluvní pokuta stanovena.
- 8.5. Objednatel je oprávněn pozastavit úhradu kterékoliv platby ve prospěch zhotovitele, pokud je zhotovitel v prodlení s plněním jakéhokoliv závazku vůči objednateli a provést zápočet svých pohledávek za zhotovitelem vůči pohledávkám zhotovitele za objednatelem. Smluvní strany se dohodly a souhlasí s tím, že v případě, že zhotoviteli vznikne povinnost zaplatit smluvní pokutu dle jakéhokoliv ustanovení této smlouvy, je objednatel oprávněn částku odpovídající smluvní pokutě bez dalšího započíst proti nároku zhotovitele na zaplacení ceny za dílo; objednatel v takovém případě uhradí zhotoviteli cenu za dílo sníženou o částku smluvní pokuty. V případě, že objednatel nevyužije svého oprávnění na provedení zápočtu pohledávek, je zhotovitel povinen zaplatit jakoukoliv smluvní pokutu dle této smlouvy na základě výzvy objednatele ve lhůtě 30 dnů od doručení výzvy.
- 8.6. Objednatel je oprávněn odstoupit od smlouvy v případě podstatného porušení smluvních povinností zhotovitelem. Za podstatné porušení smluvních povinností zhotovitelem považují smluvní strany zejména:
- a) neoznámení provedení terénního šetření ve lhůtě dle čl. 2, odst. 2.2. této smlouvy,
  - b) neprovedení oznámeného terénního šetření,
  - c) neprovedení stanoveného počtu terénních šetření,
  - d) nepředání díla ve lhůtě dle čl. 2, odst. 2.3 této smlouvy,
  - e) neodstranění zjištěných nedostatků dle čl. 3, odst. 3.3. této smlouvy,
  - f) neodstranění objednatelem vytknutých vad či nedodělků ve lhůtě stanovené v čl. 7 odst. 7.2. této smlouvy anebo oznámení zhotovitele před uplynutím této lhůty, že vady či nedodělků nebudou odstraněny,
  - g) je-li z jednání zhotovitele zřejmé, že dílo není možno dokončit ve sjednaném termínu nebo ve sjednané kvalitě dle čl. 6, odst. 6.2. této smlouvy,
  - h) neinformování objednatele o stavu zpracování plánu péče dle čl. 3.4.

V případě odstoupení od smlouvy objednatelem z důvodu podstatného porušení smluvních povinností ze strany zhotovitele je zhotovitel povinen zaplatit objednateli smluvní pokutu ve výši 15 % z celkové ceny díla v daném roce.

- 8.7. Odstoupením od smlouvy se smlouva ruší od počátku. Plnil-li zhotovitel částečně, odstupuje objednatel ohledně nesplněného zbytku plnění. Nemá-li však částečné plnění pro objednatele význam, může odstoupit ohledně celého plnění.

## **Článek 9**

### **Závěrečná ustanovení**

- 9.1. V případech v této smlouvě výslovně neupravených platí pro obě smluvní strany ustanovení občanského zákoníku.
- 9.2. Jakákoliv ústní ujednání při provádění díla, která nejsou písemně potvrzena oprávněnými zástupci obou smluvních stran, jsou právně neúčinná.

- 9.3. Tuto smlouvu lze měnit pouze písemnými dodatky, podepsanými oprávněnými zástupci obou smluvních stran.
- 9.4. Veškerá textová dokumentace, kterou při plnění smlouvy předává či předkládá zhotovitel objednateli, musí být předána či předložena v českém jazyce. Ustanovení čl. 2, bod 2.1. týkající se názvů rostlin a živočichů tím nejsou dotčena.
- 9.5. Tato smlouva je vyhotovena v elektronické podobě, přičemž každá ze smluvních stran obdrží její elektronický originál.
- 9.6. Písemnosti mezi stranami této smlouvy, s jejichž obsahem je spojen vznik, změna nebo zánik práv a povinností upravených touto smlouvou se doručují prostřednictvím datové schránky nebo poštovní přepravou do vlastních rukou na adresy smluvních stran uvedené v úvodu této smlouvy. Smluvní strany se dohodly, že v případě doručování písemností do vlastních rukou se toto doručování bude přiměřeně řídit zákonem č. 500/2004 Sb., správní řád, ve znění pozdějších předpisů. Ostatní písemnosti technického charakteru se doručují prostřednictvím kontaktních osob oprávněných jednat v technických věcech na e-mailové adresy uvedené v této smlouvě.
- 9.7. Tato smlouva nabývá platnosti dnem jejího podpisu oběma smluvními stranami a účinnosti dnem jejího zveřejnění v registru smluv případně dnem jejího podpisu oběma smluvními stranami, nepřesáhne-li celková cena díla bez DPH částku 50.000,- Kč. Uveřejnění v registru smluv provede objednatel.
- 9.8. Smluvní strany prohlašují, že tato smlouva byla sepsána na podkladě jejich pravé a svobodné vůle, nikoliv v tísní či za jinak nápadně nevýhodných podmínek, přičemž si obě strany tuto smlouvu před jejím podpisem pozorně přečetly a je jim srozumitelná ve všech ustanoveních a jejich důsledcích, na důkaz čehož opatřují smlouvu svými podpisy.
- 9.9. Tato smlouva se uzavírá mezi objednatelem a zhotovitelem na základě usnesení Rady Středočeského kraje číslo 025-05/2022/RK ze dne 3. 2. 2022.
- 9.10. Zhotovitel souhlasí s uveřejněním této smlouvy v registru smluv.

V Praze

Ing. Simona  
Jandurová

Datum: 2022.04.07  
12:08:48 +02'00'

.....  
za objednatele

Ing. Simona Jandurová  
Vedoucí odboru

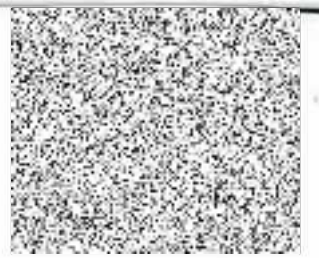
životního prostředí a zemědělství

V Hradci Králové 20. 2. 2022



za zhotovitele  
Oldřich Čížek





## **Doložka konverze do dokumentu obsaženého v datové zprávě**

Tento dokument, který vznikl převedením vstupu v listinné podobě do podoby elektronické pod pořadovým číslem **147579414-331566-220406142816**, skládající se z **9** listů, se doslovně shoduje s obsahem vstupu.

Vstup bez viditelného prvku.

Jméno a příjmení osoby, která konverzi provedla: **Tadeáš Pešek**

Vystavil: **Středočeský kraj**

Pracoviště: **Středočeský kraj**

**V Praze dne 06.04.2022**



147579414-331566-220406142816