



**ROP  
STŘEDNÍ  
ČECHY**



**INVESTICE DO VAŠÍ BUDOUCNOSTI  
SPOLUFINANCOVÁNO EVROPSKOU  
UNÍÍ Z EVROPSKÉHO FONDU PRO  
REGIONÁLNÍ ROZVOJ**

## **SMLOUVA O DÍLO**

číslo objednatele S-1120/DOP/2014

číslo zhotovitele 19/2014

### **„II/126 Trhový Štěpánov, rekonstrukce silnice“**

#### **Smluvní strany**

Objednatel č. 1

#### **Středočeský kraj**

se sídlem Zborovská 11, 150 21 Praha 5

zastoupený: MVDr. Josefem Řihákem, hejtmanem Středočeského kraje

Dr. Ing. Jiřím Peřinou, náměstkem hejtmána pro oblast financí

IČ: 70891095 DIČ: CZ70891095

Bankovní spojení: PPF banka, a.s., číslo účtu: 4440009090/6000

dále jen „objednatel“

**a**

Objednatel č. 2

#### **Město Trhový Štěpánov**

se sídlem Dubějovická 269, 257 63 Trhový Štěpánov

zastoupené: Ing. Václavem Nekvasilem, starostou města

bankovní spojení: Česká spořitelna a.s.

číslo účtu: 320081399/0800

IČ: 00232874 DIČ: CZ 00232874

**a**

Zhotovitel

#### **FIRESTA-Fišer, rekonstrukce, stavby a.s.**

se sídlem Mlýnská 68, 602 00 Brno.

zapsaný v obchodním rejstříku vedeném Krajským soudem v Brně, oddíl B, vložka 2144



**ROP  
STŘEDNÍ  
ČECHY**



**INVESTICE DO VAŠÍ BUDOUCNOSTI  
SPOLUFINANCOVÁNO EVROPSKOU  
UNÍ Z EVROPSKÉHO FONDU PRO  
REGIONÁLNÍ ROZVOJ**

jednající Ing. Pavel Borek, člen představenstva

IČ: 25317628 DIČ: CZ25317628

Bankovní spojení: KB Brno-město číslo účtu 250048-621/100

UniCredit Bank Czech Republic, č.ú. 2102043465/2700

dále jen „zhotovitel“

uzavírají podle ustanovení § 536 a následujících zákona č. 513/1991 Sb.,  
obchodní zákoník, ve znění pozdějších předpisů (dále jen „obchodní zákoník“) a v souladu se  
Smlouvou o spolupráci veřejných zadavatelů č. 3104/DOP/2011 ze dne 19.12.2011

**tuto smlouvu o dílo:**

### **Článek I.**

#### **Předmět smlouvy**

- 1.1 Zhotovitel se zavazuje k provedení díla - stavby **“II/126 Trhový Štěpánov, rekonstrukce silnice “** podle projektové dokumentace pro provádění stavby, která byla zhotoviteli poskytnuta jako součást zadávacích podmínek a je vypracovaná vypracované firmou GREBNER spol. s r.o., náměstí Barikád 3, 130 00 Praha 3, , pod pracovním názvem „II/126 Trhový Štěpánov, úprava křižovatky“, „II/126 Trhový Štěpánov, úprava křižovatky - okolí“ a „Rekonstrukce silnice II/126 úsek D1 – Trhový Štěpánov (náměstí)“, jež bude realizována na stavebního ze dne 24.8.2009, vydal MÚ Vlašim, odbor výstavby a územního plánování pod č.j. VYST 32826/08-477/2009 KoC, stavebního povolení ze dne 22.7.2009, vydal MÚ Vlašim, odbor dopravy a silničního hospodářství pod č.j. ODSH 21929/11-574/2011 LuE, stavebního povolení ze dne 31.12.2008, vydal MÚ Vlašim, odbor výstavby a územního plánování pod č.j. VYST 24893/08-1070/2008 KoC, stavebního povolení ze dne 16.9.2013, vydal MÚ Vlašim, odbor výstavby a územního plánování pod č.j. ODSH 18179/13 LuE, stavebního povolení ze dne 22.7.2009, vydal MÚ Vlašim, odbor životního prostředí pod č.j. ZIP – 32692/08-10/2009/PeV, souhlasu s provedením ohlášené stavby ze dne 4.10.2011, vydal MÚ Vlašim, odbor dopravy a silničního hospodářství pod č.j. ODSH 24313/11-710/2011 LuE v rozsahu specifikovaném v oceněném výkazu výměr (položkovém rozpočtu), který tvoří přílohu této smlouvy a byl součástí nabídky zhotovitele podané v rámci zadávacího řízení na výběr zhotovitele předmětu díla. Dopravně inženýrská opatření (DIO) si zajistí zhotovitel u příslušného silničního správního úřadu. Předmětem díla je rovněž zhotovení geodetického zaměření zhotovené stavby ve



**ROP  
STŘEDNÍ  
ČECHY**



**INVESTICE DO VAŠÍ BUDOUCNOSTI  
SPOLUFINANCOVÁNO EVROPSKOU  
UNIÍ Z EVROPSKÉHO FONDU PRO  
REGIONÁLNÍ ROZVOJ**

čtyřech vyhotoveních včetně geometrického plánu, potvrzeného příslušným katastrálním úřadem, který bude předán ve čtyřech vyhotoveních. Zaměření skutečného provedení stavby bude předáno také v elektronické podobě v grafickém formátu GIS.

- 1.2. Místem plnění veřejné zakázky je silnice **II/126** v rozsahu podle uvedeného výkazu výměr a požadovaného soupisu prací.
- 1.3. Zhotovitel se zavazuje, že provede dílo v rozsahu, způsobem, v jakosti a za podmínek dohodnutých v této smlouvě, svým jménem a na vlastní odpovědnost, v souladu s právními předpisy a technickými normami ČR a podmínkami výrobců materiálu a dodaných zařízení (viz čl. 8.2.).
- 1.4. Objednatel se zavazuje za provedení díla uvedeného v článku. I zaplatit zhotoviteli cenu za dílo uvedenou v článku III. této smlouvy, a to za podmínek uvedených v této smlouvě.
- 1.5. Předmětem díla jsou rovněž všechny dále uvedené činnosti:
  - zajištění vydání potřebných rozhodnutí ohledně stanovení přechodné úpravy provozu na pozemních komunikacích dle zpracované PD a dle vyjádření dotčených orgánů;
  - zajištění vydání rozhodnutí o povolení uzavírek, a to i částečných (zajištění objízdných tras předpokládá rovněž soustavnou péči zhotovitele o řádné a kvalitní značení objízdných tras);
  - zabezpečení povolení kácení zeleně
  - průběžná aktualizace harmonogramu provádění prací (v důsledku změn neprodleně, v ost. případech každé 3 měsíce);
  - vypracování kontrolně zkušebního plánu stavby, který bude předán objednateli k odsouhlasení do 7 kalendářních dnů od předání staveniště;
  - zajištění geodeta a geologa stavby, včetně zajištění potřebných rozborů v akreditované laboratoři;
  - zajištění realizační dokumentace stavby (RDS včetně podrobného statického výpočtu, která dořeší detailně projekt stavby v závislosti na technologii zhotovitele). Investor si současně vyhrazuje právo odsouhlasit RDS (RDS bude předána investorovi ve 3 vyhotoveních);



**ROP  
STŘEDNÍ  
ČECHY**



**INVESTICE DO VAŠÍ BUDOUCNOSTI  
SPOLUFINANCOVÁNO EVROPSKOU  
UNIÍ Z EVROPSKÉHO FONDU PRO  
REGIONÁLNÍ ROZVOJ**

- zpracování havarijního plánu, který stanoví způsob ochrany díla během stavby, včetně zajištění odsouhlasení příslušnými orgány, zajištění odsouhlasení je nutné před zahájením stavebních prací;
- náklady na případnou likvidaci havárie;
- zajištění opatření pro zajištění BOZP na staveništi;
- zajištění obnovení geodetických bodů - náklady na obnovení geodetických bodů nese zhotovitel;
- zajištění protipožární ochrany - náklady na protipožární ochranu nese zhotovitel;
- zajištění veškerých nutných prostředků ochrany práce;
- zajištění billboardů a pamětních desek;
- zabezpečení případného náhradního zásobování okolních nemovitostí, včetně odvozu domácího odpadu, zabezpečení přístupu záchranným složkám organizací ČR;
- zabezpečení průchodu pro pěší po celou dobu výstavby;
- zajištění průkazních a kontrolních zkoušek dle příslušných kapitol TP, TKP a ZTKP akreditovanou nezávislou zkušebnou odsouhlasenou objednatelem (TDI). Návrh akreditované zkušebny bude předložen objednateli k odsouhlasení nejpozději do 7 kalendářních dnů ode dne předání staveniště;
- zhotovitel zajistí, aby odsouhlasená akreditovaná zkušebna bezodkladně předávala objednateli (TDI) výsledky jednotlivých zkoušek;
- zhotovení potřebných provizorních přechodů či přejezdů k objektům, včetně případného nutného osvětlení;
- zajištění, aby práce byly prováděny tak, aby nedošlo k narušení nočního klidu;
- zajištění pracoviště proti všem vlivům znemožňujícím nebo znesnadňujícím práci (čerpání vody, zajištění svahu, přístřešky, zazimování stavby, apod.);
- soustavné vytyčování zřetelného označení obvodu staveniště;
- odvoz a likvidace kontaminovaných zemin na skládku;
- hospodaření s orníci dle vyjádření orgánů ochrany přírody;
- dodržování bezpečnosti a hygieny na pracovišti;
- zajištění a umožnění přístupu pracovníkům organizace, provádějící archeologický průzkum;
- průběžné pořizování fotodokumentace provádění díla včetně jejího předání objednateli po skončení provádění díla, a to v rozsahu nezbytném pro posouzení kvality díla (zejména fotodokumentace skrytých konstrukcí a stavebních prvků)

1.6. Zhotovitel je povinen zabezpečit provádění díla tak, aby při realizaci díla nedošlo k omezení současného provozu sousedních objektů nad rámec prováděných prací.



**ROP  
STŘEDNÍ  
ČECHY**



**INVESTICE DO VAŠÍ BUDOUCNOSTI  
SPOLUFINANCOVÁNO EVROPSKOU  
UNIÍ Z EVROPSKÉHO FONDU PRO  
REGIONÁLNÍ ROZVOJ**

Musí být zachována průjezdnost stávajících komunikací nebo jinak zajištěna přístupnost všech objektů, zejména pro integrovaný záchranný systém a zajištění dopravní obslužnosti všech výstavbou dotčených obcí.

- 1.7. Zhotovitel bere na vědomí, že zhotovení díla bude financováno ze strany objednatele prostřednictvím dotací z veřejných prostředků České republiky a Evropské unie, kterými jsou finanční prostředky rozpočtu Středočeského kraje, státního rozpočtu České republiky a rozpočtu Regionální rady regionu soudružnosti Střední Čechy. Obě smluvní strany se tedy zavazují dodržet povinnosti, které jim vzhledem k této skutečnosti plynou z platných právních předpisů České republiky a Evropské unie, včetně podmínek upravujících poskytování dotací z Regionálního operačního programu regionu soudružnosti NUTS 2 Střední Čechy.
- 1.8. Zhotovitel je v době realizace projektu a dále minimálně 10 let ode dne schválení závěrečného vyhodnocení akce povinen, za účelem ověření plnění povinností vyplývajících z Rozhodnutí a Podmínek, poskytovat požadované informace a dokumentaci zaměstnancům nebo zmocněncům pověřených orgánů (Regionální rady regionu soudružnosti Střední Čechy, MMR, Ministerstva financí, Evropské komise, Evropského účetního dvora, Nejvyššího kontrolního úřadu, příslušného finančního úřadu a dalších oprávněných orgánů státní správy) a je povinen vytvořit výše uvedeným osobám podmínky k provedení kontroly vztahující se k realizaci projektu a poskytnout jim při provádění kontroly součinnost.
- 1.9. Zhotovitel je povinen pořizovat fotodokumentaci před započítím díla, v jeho průběhu a po dokončení díla v potřebném rozsahu dle předmětu díla, dle požadavků Objednatele, s digitálním vyznačením data pořízení. Tato fotodokumentace bude součástí předmětu díla a jeho ceny (viz čl. 1.4.). Při vyúčtování každé části ceny díla zhotovitel přiloží k příslušné faktuře jen přiměřený počet fotografií postihujících průběh zhotovení dané části díla. V případě dílčích faktur tedy bude přiložena Zhotovitelem jen fotodokumentace, která postihuje fakturované položky. V případě těch částí a dodávek díla, které budou v dalším postupu zakryté, nebo se stanou nepřístupnými, je Zhotovitel povinen vést podrobnou fotodokumentaci (popř. videozáznam, nebo digitální záznam) postihující detailně všechny tyto části. Fotodokumentaci je povinen Zhotovitel poříditi rovněž při případném odstranění vad a nedodělků díla. V případě, že zhotovitel takovou dokumentaci nepovede nebo ji povede v nedostatečné podrobnosti, budou strany v případě sporu o kvalitu díla nebo jeho konkrétní části vycházet



**ROP  
STŘEDNÍ  
ČECHY**



**INVESTICE DO VAŠÍ BUDOUCNOSTI  
SPOLUFINANCOVÁNO EVROPSKOU  
UNIÍ Z EVROPSKÉHO FONDU PRO  
REGIONÁLNÍ ROZVOJ**

z dokumentace, kterou si pořídí objednatel a její obsah bude pro takový případ stranami považován za nesporný.

- 1.10. Pořízenou fotodokumentaci je Zhotovitel povinen:
- předat Objednateli v jednom vytištěném vyhotovení a jednou v digitální podobě při předání díla a při případném odstranění vad a nedodělků díla,
  - archivovat v jednom vytištěném vyhotovení a v digitální podobě po dobu záruky za jakost díla pro případ kontroly a řešení případných rozporů nebo reklamací.

## **Článek II.**

### **Doba zhotovení díla**

- 2.1. Zhotovitel provede dílo specifikované v článku I. bodě 1.1. v termínu do 6 kalendářních měsíců ode dne doručení výzvy dle bodu 2.2. a v souladu s Přílohou č. 2 – Harmonogram plnění – finanční a časový. Smluvní strany se dále dohodly, že dílo musí být bez ohledu na výše uvedené dokončeno nejpozději 01.12.2014 s ohledem na podmínky poskytované dotace.
- 2.2. K započetí plnění předmětu díla bude zhotovitel objednatelem vyzván vždy písemně, e-mailem nebo faxem, a to nejméně 7 kalendářních dnů před požadovaným započítáním prací, přičemž zhotovitel je povinen potvrdit převzetí této výzvy, písemně, e-mailem nebo faxem, s uvedením přesného data započetí předmětu plnění dle čl. I. této smlouvy. Zhotovitel je povinen zahájit provádění díla nejpozději do 1 týdne ode dne obdržení výzvy dle tohoto odstavce. V případě, že tak neučiní, jsou objednatelé oprávněni od této smlouvy odstoupit.
- 2.3. Pokud nebude zhotovitel objednatelem vyzván k provedení díla specifikovaného v čl. I v termínu dle čl. II bodu 2.2. nejpozději do 31.3.2014, bude zhotovitel i objednatel oprávněn od této smlouvy odstoupit písemným oznámením druhé smluvní straně. V případě, že zhotovitel začne provádět dílo bez písemné výzvy popsané v čl. 2.2., nese náklady na práce a dodávky takto provedené sám a objednatel není povinen jejich cenu ani náklady takto vynaložené hradit
- 2.4. Zhotovitel může provést dílo před sjednanou dobou.
- 2.5. Objednatel připouští možnosti dohody o přiměřeném prodloužení doby plnění, zejména v těchto případech:
- dojde-li během výstavby ke změně rozsahu a druhu prací na žádost objednatele, tyto





**ROP  
STŘEDNÍ  
ČECHY**



**INVESTICE DO VAŠÍ BUDOUCNOSTI  
SPOLUFINANCOVÁNO EVROPSKOU  
UNIÍ Z EVROPSKÉHO FONDU PRO  
REGIONÁLNÍ ROZVOJ**

budou mít vždy písemnou formu a budou vždy před jejich provedením odsouhlaseny Radou kraje; a to postupem v souladu se zákonem č. 137/2006 Sb., o veřejných zakázkách, v platném znění, (dále jen „ZVZ“);

- nebude-li moci zhotovitel plynule pokračovat v pracích z jakéhokoliv důvodu na straně objednatele; za okolností na straně objednatele se považují i případná opatření, stanoviska či rozhodnutí orgánů státní správy nebo správců sítí, v důsledku kterých se navýší objem prací a dodávek oproti předpokladu stanovenému v projektové dokumentaci a výkazu výměr (viz čl. 1.1.), to vše za předpokladu, že taková rozhodnutí, opatření či stanoviska nebudou vyvolána činností zhotovitele.

Dohoda o výše uvedených změnách musí být vždy provedena písemně formou dodatku ke smlouvě, a to na základě obsahu formuláře, který je označen jako příloha č. 3 a tvoří nedílnou součást této smlouvy o dílo. Oznámení o nutnosti prodloužení termínu dokončení díla musí být provedeno neprodleně, do tří pracovních dnů, a to písemně nebo elektronicky. Pokud zhotovitel nesplní povinnost písemného oznámení dle předchozího odstavce, je povinen uhradit objednateli smluvní pokutu, která činí částku 5 % z celkové ceny díla, minimálně však 300 000,- Kč.

### **Článek III.**

#### **Cena za dílo**

- 3.1. Cena za dílo dle článku I. bodu 1.1. je sjednána dohodou na základě nabídkové ceny zhotovitele dohodou smluvních stran v souladu se zákonem č.526/1990 Sb., o cenách, ve znění pozdějších předpisů, v celkové výši 28 140 910,05 Kč bez DPH, a to jako cena nejvýše přípustná.

K této ceně za dílo bude zhotovitelem účtována v souladu se zákonem č. 235/2004 Sb., o dani z přidané hodnoty, v platném znění, DPH ve výši 5 909 591,11 Kč.

Celková cena za dílo včetně DPH činí 34 050 501,16 Kč.

- 3.2. Sjednaná cena za dílo dohodou smluvních stran v bodě 3.1. se člení dle níže uvedených částí díla takto:

a) za geodetické vytýčení prostorové polohy stavby, vytýčení inženýrských sítí činí:

cena bez DPH 100 000,00Kč

DPH 21 000,00 Kč

cena včetně DPH 121 000,- Kč



**ROP  
STŘEDNÍ  
ČECHY**



**INVESTICE DO VAŠÍ BUDOUCNOSTI  
SPOLUFINANCOVÁNO EVROPSKOU  
UNIÍ Z EVROPSKÉHO FONDU PRO  
REGIONÁLNÍ ROZVOJ**

b) za zhotovení vlastní stavby činí:

cena bez DPH 27 730 910,05 Kč

DPH 5 823 491,11 Kč

cena včetně DPH 33 554 401,16 Kč

c) za zhotovení projektové dokumentace skutečného provedení stavby ve čtyřech vyhotoveních v tištěné podobě a jedenkrát v elektronické podobě a geodetické zaměření zhotovené stavby ve čtyřech vyhotoveních včetně geometrického plánu, potvrzeného příslušným katastrálním úřadem, ve čtyřech vyhotoveních činí:

cena bez DPH 60 000,- Kč

DPH 12 600,- Kč

cena včetně DPH 72 600,-Kč

d) za provedení plnění specifikovaných v čl. 1.5. této smlouvy souhrnně:

cena bez DPH 250 000,- Kč

DPH 52 500,- Kč

cena včetně DPH 302 500,-Kč

Kontrolní součet činí:	cena bez DPH	28 140 910,05 Kč
	DPH celkem	5 909 591,11 Kč
	Celková cena včetně DPH	34 050 501,16 Kč

Nedílnou součástí smlouvy je oceněný výkaz výměr. Jednotkové ceny uvedené ve výkazu výměr jsou pevné a platné po celou dobu realizace díla.

3.3. Zhotovitel je oprávněn změnit účtovanou výši DPH v souladu se zákonem č. 235/2004 Sb., o dani z přidané hodnoty, jestliže po uzavření této smlouvy o dílo nabude účinnosti zákon, kterým bude výše DPH v uvedeném zákoně změněna.

3.4. O jakékoli vícepráci / dodatečné práci musí být mezi objednatelem a zhotovitelem uzavřena samostatná písemná smlouva (resp. dodatek ke smlouvě) s dohodnutím ceny a vlivu na termín předání díla. Zadání víceprací / dodatečných prací musí být řešeno v souladu se zákonem č. 137/2006 Sb. v platném znění. Hodnota případných méněprací nesnižuje celkovou cenu víceprací / dodatečných prací za účelem výpočtu limitu pro zvolení typu zadávacího řízení dle § 23 uvedeného zákona. V případě, že zhotovitel provede vícepráce nebo dodatečné práce bez předchozí písemné dohody s objednatelem, nebude objednatel povinen zhotoviteli jejich cenu ani náklady na jejich provedení hradit ani nebude povinen nahradit zhotoviteli případné bezdůvodné





**ROP  
STŘEDNÍ  
ČECHY**



**INVESTICE DO VAŠÍ BUDOUCNOSTI  
SPOLUFINANCOVÁNO EVROPSKOU  
UNIÍ Z EVROPSKÉHO FONDU PRO  
REGIONÁLNÍ ROZVOJ**

obohacení, které mu takto vznikne, popřípadě náhradu za zhodnocení majetku objednatele či jiné osoby.

- 3.5. Cena díla bude snížena o práce, které oproti projektu nebudou objednatelem vyžadovány (méněpráce) a tedy nebudou provedeny. Objednatel si v tomto směru vyhrazuje právo omezit rozsah prováděného díla dle vlastní úvahy. O takovém omezení musí být zhotovitel předem (tj. před provedením a dokončením dané části díla) písemně informován.
- 3.6 Dílo lze provést odlišně oproti prováděcí projektové dokumentaci pouze s předchozím písemným souhlasem objednatele. Před provedením změny díla oproti prováděcí projektové dokumentaci musí být o rozsahu této změny (věcném i finančním) písemně informován zástupce objednatele ve věcech smluvních. K této informaci bude přiloženo stanovisko TDI a zástupce objednatele ve věcech technických. Změna díla oproti prováděcí projektové dokumentaci i v případě, že nebude zvyšovat cenu díla, musí být schválena rovněž poskytovatelem dotace.

#### **Článek IV.**

#### **Platební podmínky**

- 4.1. Objednatel nebude poskytovat zhotoviteli díla zálohy.
- 4.2. Realizované práce a dodávky budou zhotovitelem účtovány objednateli na základě skutečně řádně provedených prací a dodávek písemně odsouhlasených oprávněným zástupcem objednatele, a to fakturami, které budou splňovat náležitosti daňového dokladu dle platných obecně závazných právních předpisů, tj. dle zákona č. 235/2004 Sb., o dani z přidané hodnoty, v platném znění a bude v nich uveden název akce „**II/126 Trhový Štěpánov, rekonstrukce silnice**“ a číslo smlouvy objednatele. Nedílnou součástí každé faktury musí být soupis provedených prací a dodávek za kalendářní měsíc, který písemně odsouhlasí zmocněný zástupce objednatele a technický dozor investora a fotodokumentace dle ustanovení čl. 1.8. a 1.9.
- 4.2. Zhotovitel je oprávněn vystavit fakturu 1x měsíčně za kalendářní měsíc po uplynutí tohoto kalendářního měsíce; nedílnou součástí faktury musí být soupis provedených prací a dodávek v tomto kalendářní měsíci, písemně odsouhlasený oprávněným zástupcem objednatele ve věcech technických vykonávajícím technický dozor, a fotodokumentace dle ustanovení čl. 1.8. a 1.9. Takto je zhotovitel oprávněn vyúčtovat cenu díla až do výše 90% celkové cen díla dle této smlouvy bez DPH. Zbýlých 10%



**ROP  
STŘEDNÍ  
ČECHY**



**INVESTICE DO VAŠÍ BUDOUCNOSTI  
SPOLUFINANCOVÁNO EVROPSKOU  
UNIÍ Z EVROPSKÉHO FONDU PRO  
REGIONÁLNÍ ROZVOJ**

celkové ceny díla je zhotovitel oprávněn vyúčtovat objednateli po řádném a úplném dokončení díla bez vad a nedodělků a jeho převzetí objednatelem, a to na základě vzájemně písemně odsouhlaseného předávacího protokolu, případně doplněného o vzájemně odsouhlasený protokol a předání odstraněných vad a nedodělků. V případě, že k příslušné faktuře není přiložena odpovídající fotodokumentace (případně z takové dokumentace provedení účtovaných prací nebo dodávek nevyplývá) a objednatel má pochybnosti o kvalitě či rozsahu takto účtovaných prací nebo dodávek, může objednatel pozastavit úhradu faktury až do doby, než se strany dohodnou na tom, zda a v jakém rozsahu a kvalitě byly takto sporné práce nebo dodávky provedeny.

- 4.4. Faktura je splatná ve lhůtě 60 kalendářních dnů (v případě, že v průběhu plnění díla to nebude vzhledem k financování z prostředků EU dohodnuto u jednotlivých faktur jinak) od jejího doručení objednateli za předpokladu, že bude vystavena v souladu s platebními podmínkami a bude splňovat všechny uvedené náležitosti, týkající se vystavené faktury. Pokud faktura nebude vystavena v souladu s platebními podmínkami nebo nebude splňovat požadované náležitosti, je objednatel oprávněn fakturu zhotoviteli díla vrátit; vrácením pozbývá faktura splatnosti..
- 4.5. Pro účel dodržení termínu splatnosti faktury je platba považována za uhrazenou v den, kdy byla odepsána z účtu objednatele a poukázána ve prospěch účtu zhotovitele. Smluvní strany se dále dohodly, že v případě, že se zhotovitel stane ve smyslu ust. § 106a zákona o dani z přidané hodnoty nespolehlivým plátcem daně a po dobu, kdy za něj ve smyslu uvedeného zákonného ustanovení bude považován (tedy až do doby, kdy bude rozhodnuto, že není nespolehlivým plátcem daně), bude objednatel oprávněn hradit účtované části ceny díla co do částky, odpovídající dani z přidané hodnoty, přímo na účet správce daně. Poukázáním příslušné částky na účet správce daně se v dané části bude považovat účtovaná částka za uhrazenou.
- 4.6. Objednatel je oprávněn pozastavit úhradu kterékoliv platby v průběhu zhotovování díla, jestliže je zhotovitel v prodlení s dokončením díla nebo jeho částí oproti termínům, uvedeným v článku II bodě 2.1. a Harmonogramu plnění tvořícímu Přílohu č. 2 této smlouvy, popřípadě pokud je zhotovitel v prodlení s odstraněním zjištěných vad a nedodělků díla nebo jestliže je zhotovitel v prodlení s plněním peněžitého závazku vůči některému z objednatelů podle této smlouvy
- 4.7. Veškeré platby budou prováděny v českých korunách.
- 4.8. Zhotovitel souhlasí dle ust. § 2e) zákona č. 320/2001 Sb., o finanční kontrole, s výkonem



**ROP  
STŘEDNÍ  
ČECHY**



**INVESTICE DO VAŠÍ BUDOUCNOSTI  
SPOLUFINANCOVÁNO EVROPSKOU  
UNIÍ Z EVROPSKÉHO FONDU PRO  
REGIONÁLNÍ ROZVOJ**

kontroly na předmět zakázky. Zhotovitel souhlasí se vstupem kontrolních orgánů strukturálních fondů Evropské unie do svých objektů, ve kterých se předmět smlouvy realizuje. Dále se zavazuje předložit ke kontrole výše uvedeným kontrolním orgánům veškerou provozní a účetní evidenci, která se týká předmětu smlouvy. Tato evidence musí být archivována v souladu s požadavky zákona o účetnictví a zákona o daních z příjmů. Zhotovitel se zavazuje poskytovat příslušným orgánům ve stanovených termínech úplné, pravdivé informace a dokumentaci související se smlouvou a projektem (zakázkou, předmětem smlouvy), dokladovat svoji činnost a umožnit vstup kontrolou pověřeným osobám – zaměstnancům objednavatele, Regionální rady regionu soudržnosti Střední Čechy, Ministerstva financí, Evropské komise, Evropského účetního dvora, Nejvyššího kontrolního úřadu, finančního úřadu, a dalších oprávněných orgánů státní správy do svých objektů a na pozemky k ověřování plnění podmínek smlouvy, a to po celou dobu realizace projektu (zakázky, předmětu smlouvy) za účelem kontroly plnění smlouvy a tuto kontrolu, dle požadavků pověřených osob v jimi požadovaném rozsahu, neprodleně umožnit. V případě, že část díla bude zhotovitel plnit prostřednictvím jiných subjektů je povinen zajistit, aby tyto subjekty podléhali povinnostem uvedeným v tomto bodě smlouvy. Tuto povinnost má zhotovitel i v případě dodavatelských subjektů. Zhotovitel se dále zavazuje uchovávat veškerou dokumentaci související se smlouvou a projektem (zakázkou, předmětem smlouvy) po dobu 10 let ode dne předání a převzetí díla. Zhotovitel je povinen smluvně zajistit, aby součinnost při plnění jeho závazků dle bodu 4.8. v plném rozsahu poskytli i jeho subdodavatelé. Pokud tak neučiní, bude odpovídat objednateli za jejich nesoučinnost sám.

4.9. Smluvní strany se dále dohodly, že v případě, že se zhotovitel stane ve smyslu ust. § 106a zákona o dani z přidané hodnoty nespolehlivým plátcem daně a po dobu, kdy za něj ve smyslu uvedeného zákonného ustanovení bude považován (tedy až do doby, kdy bude rozhodnuto, že není nespolehlivým plátcem daně), bude objednatel oprávněn hradit účtované části ceny díla co do částky, odpovídající dani z přidané hodnoty, přímo na účet správce daně. Poukázáním příslušné částky na účet správce daně se v dané části bude považovat účtovaná částka za uhrazenou.

4.10. Zhotovitel předloží objednateli plánovaný finanční a časový harmonogram stavby (FHS), který určí objem čerpání finančních prostředků na jednotlivé měsíce, rozložený po měsících. Tento finanční a časový harmonogram tvoří nedílnou součást smlouvy o dílo jako Příloha č. 2 této smlouvy. Objem finančních prostředků ve FHS nepřekročí celkovou smluvní cenu díla.

Pokud by překročení provedených částí díla a souvisejícího objemu ročního čerpání finančních prostředků znamenalo dřívější termín ukončení realizace díla, mohou



**ROP  
STŘEDNÍ  
ČECHY**



**INVESTICE DO VAŠÍ BUDOUCNOSTI  
SPOLUFINANCOVÁNO EVROPSKOU  
UNÍ Z EVROPSKÉHO FONDU PRO  
REGIONÁLNÍ ROZVOJ**

se smluvní strany písemně dohodnout na odpovídající změně FHS.

- 4.11. Středočeský kraj je registrovaným plátcem daně z přidané hodnoty, avšak na přijatá plnění vyplývající z této smlouvy o dílo nemůže uplatnit režim přenesené daňové povinnosti dle § 92e zákona č. 235/2004 Sb. ve znění p.p., neboť tato plnění nejsou využívána pro ekonomickou činnost Středočeského kraje, resp. nejsou využívána pro uskutečnění zdanitelných plnění. Z tohoto vyplývá, že z předmětných plnění bude daň odvedena dodavatelem na výstupu tj., že Středočeskému kraji budou předmětná plnění fakturována včetně DPH.

## **Článek V.**

### **Vlastnické právo k dílu**

- 5.1. Objednatel se stává vlastníkem geodetického vytyčení prostorové polohy stavby a vytyčení inženýrských sítí okamžikem připsání sjednané ceny za jejich provedení na účet zhotovitele ve výši dle bodu 3.2., písmenem a).
- 5.2. Objednatel je vlastníkem vlastní stavby od počátku jejího zhotovování s tím, že zhotovitel je vlastníkem věcí, které si opatřil k provedení vlastní stavby až do doby, kdy se zpracováním stanou součástí vlastní stavby.
- 5.3. Objednatel se stává vlastníkem projektové dokumentace skutečného provedení stavby ve čtyřech vyhotoveních v tištěné podobě a jedenkrát v elektronické podobě a geodetické zaměření zhotovené stavby ve čtyřech vyhotoveních včetně geometrického plánu, potvrzeného příslušným katastrálním úřadem, ve čtyřech vyhotoveních okamžikem připsání sjednané ceny za jejich provedení na účet zhotovitele ve výši dle bodu 3.2., písmenem c).

## **Článek VI.**

### **Staveniště**

- 6.1. Prostor staveniště je vymezen zadáním stavby. Pokud bude zhotovitel potřebovat pro realizaci díla prostor větší, zajistí si jej na vlastní náklady.
- 6.2. Objednatel předá zhotoviteli staveniště do 3 dnů po odeslání výzvy dle čl. 2.2. této smlouvy o dílo, a to na základě zevrubné prohlídky prostoru staveniště a oboustranně podepsaného písemného protokolu oprávněnými zástupci obou smluvních stran.



**ROP  
STŘEDNÍ  
ČECHY**



**INVESTICE DO VAŠÍ BUDOUCNOSTI  
SPOLUFINANCOVÁNO EVROPSKOU  
UNÍÍ Z EVROPSKÉHO FONDU PRO  
REGIONÁLNÍ ROZVOJ**

- 6.3. Nejpozději při předání staveniště budou objednatelem předána zhotoviteli pravomocná rozhodnutí orgánů státní správy. Bez výše uvedených dokladů není zhotovitel povinen staveniště převzít. Nejpozději při předání staveniště předá objednatel zhotoviteli též odsouhlasenou projektovou dokumentaci v jednom vyhotovení.
- 6.4. Zhotovitel zabezpečí na vlastní náklad staveniště a zajistí vjezd na staveniště, jeho provoz, údržbu, pořádek a čistotu po celou dobu výstavby, v souladu s § 14 vyhl. č. 268/2009 Sb., o obecných technických požadavcích na výstavbu, ve znění pozdějších předpisů. Zdroje energií pro realizaci díla si projedná samostatně s jejich správci, případně s orgány státní správy. Totéž učiní i v případě skládek materiálů, povolení vybudování objektů ZS apod.
- 6.5. Zhotovitel je odpovědný za všechny škody způsobené na staveništi do doby předání a převzetí díla a vyklizení staveniště, a to podle obecných ustanoveních o náhradě škody.
- 6.6. Zhotovitel je povinen před započítím výkopových prací zabezpečit na svůj náklad vytyčení všech stávajících sítí a zařízení a splnit veškeré podmínky stanovené ve vyjádření jednotlivých správců těchto zařízení. Za veškeré zhotovitelem způsobené škody na stávajícím potrubí, vedení a kabelech nese výhradně a v plném rozsahu odpovědnost zhotovitel. Zhotovitel je před zahájením provádění díla rovněž povinen ohledat s odbornou péčí odpovídající jeho předmětu podnikání a závazkům dle této smlouvy místo provádění díla z hlediska zjištění možných překážek v následném provádění díla, neuvedených v projektové dokumentaci či dalších podkladech pro realizaci díla.
- 6.7. Zhotovitel v plné míře zodpovídá za bezpečnost a ochranu zdraví všech pracovníků v prostoru staveniště a zabezpečí jejich vybavení ochrannými pracovními pomůckami. Dále se zavazuje dodržovat hygienické předpisy a podmínky životního prostředí. Zhotovitel je dále povinen dodržovat veškeré platné technické a právní předpisy, týkající se zajištění bezpečnosti a ochrany zdraví při práci a bezpečnosti technických zařízení, požární ochrany apod.
- 6.8. Zhotovitel se zavazuje vyklidit a vyčistit staveniště do 14 kalendářních dnů od protokolárního předání a převzetí díla, případně jednotlivé části staveniště. Při nedodržení tohoto termínu je povinen uhradit objednateli smluvní pokutu, která činí 1000,- Kč za každý jednotlivý byt jen započatý den prodlení a dále je povinen uhradit objednateli veškeré náklady a škody, které mu tím vznikly.





**ROP  
STŘEDNÍ  
ČECHY**



**INVESTICE DO VAŠÍ BUDOUCNOSTI  
SPOLUFINANCOVÁNO EVROPSKOU  
UNIÍ Z EVROPSKÉHO FONDU PRO  
REGIONÁLNÍ ROZVOJ**

## **Článek VII.**

### **Oprávnění zástupci smluvních stran**

7.1. Oprávněnými zástupci objednatele při provádění a převzetí díla a ve věcech technických (dále jen „oprávnění zástupci objednatele“) jsou:

Mgr. Lukáš Kopriva, vedoucí Odboru dopravy: tel: 257 280 302, e-mail: [kopriva@kr-s.cz](mailto:kopriva@kr-s.cz), Krajský úřad Středočeského kraje, Zborovská 11, 150 21 Praha 5

Za Krajskou správu a údržbu silnic Středočeského kraje:

JUDr. Luděk Beneš, vedoucí technického úseku na oblasti Benešov, tel. 725 144 165, fax: 317 722 172, e-mail: [ludek.benes@ksus.cz](mailto:ludek.benes@ksus.cz)

Za město Trhový Štěpánov,

Ing. Václav Nekvasil, starosta města, tel: 317 851 113, mobil: 602 124 863, e-mail: [obec-trh.stepanov@tiscali.cz](mailto:obec-trh.stepanov@tiscali.cz)

Oprávnění zástupci objednatele jsou oprávněni jednat za objednatele ve věcech technických a ve věcech, které tato smlouva výslovně stanoví. Není – li touto smlouvou stanoveno jinak, nejsou oprávnění zástupci objednatele oprávnění činit jménem žádného z objednatelů právní úkony.

Ve věcech smluvních zastupuje objednatele zmocněný člen Rady Středočeského kraje, Dr. Ing. Jiří Peřina, náměstek hejtmána pro oblast financí.

V souladu s ustanovením § 46d ZVZ nesmí technický dozor u díla provádět zhotovitel ani osoba s ním propojená. To neplatí, pokud technický dozor provádí sám objednatel.

7.2. Oprávněnými zástupci zhotovitele jsou Ing. Vilém Huryta, výrobní ředitel, Ing. Vlastimil Schovajsa, ředitel OZ Čechy

## **Článek VIII.**

### **Realizace díla, nebezpečí škody na díle, práva a povinnosti smluvních stran**

8.1. Zhotovitel je povinen provést dílo na svůj náklad a na své nebezpečí.

8.2. Při provádění díla postupuje zhotovitel samostatně a dílo provádí v souladu projektovou dokumentací a dalšími podklady, uvedenými v článku I., obecně závaznými právními předpisy a českými technickými normami. V případě, že výrobce (nebo dovozce) užitého





**ROP  
STŘEDNÍ  
ČECHY**



**INVESTICE DO VAŠÍ BUDOUCNOSTI  
SPOLUFINANCOVÁNO EVROPSKOU  
UNÍ Z EVROPSKÉHO FONDU PRO  
REGIONÁLNÍ ROZVOJ**

materiálu nebo zařízení stanoví postup pro montáž, instalaci či aplikaci takového materiálu či zařízení, je zhotovitel, nedohodnou – li se strany jinak, povinen provést montáž, instalaci či aplikaci takového materiálu či zařízení v souladu s takovými pokyny výrobce (nebo dovozce). V případě, že zhotovitel dílo provádí v rozporu s předchozími větami, má se za to, že dílo obsahuje vady a nedostatky.

- 8.3. Zhotovitel prohlašuje, že má k dispozici jedno vyhotovení projektové dokumentace pro provádění stavby vč. výkazu výměr od objednatele uvedenou v článku I. bodě 1.1..
- 8.4. Při provádění díla prostřednictvím zaměstnanců zhotovitele nebo při provádění části díla jinou osobou má zhotovitel odpovědnost, jako by dílo prováděl sám.
- 8.5. Při zhotovování vlastní stavby je zhotovitel povinen vést stavební deník v souladu se zákonem č. 183/2006 Sb., o územním plánování a stavebním řádu (stavební zákon), ve znění pozdějších předpisů (dále jen „stavební zákon“).
- 8.6. Žádný zápis ve stavebním deníku není způsobilý zvýšit cenu za dílo uvedenou v bodě 3.1. a 3.2. této smlouvy.
- 8.7. Objednatel, resp. technický dozor (TDI) objednatele je oprávněn kontrolovat provádění díla a má přístup na staveniště kdykoli v průběhu provádění díla. Zhotovitel je povinen objednateli dle jeho požadavků tuto kontrolu v plném rozsahu umožnit a poskytnout mu za tímto účelem potřebnou součinnost. O výsledku kontroly bude sepsán protokol, v němž budou uvedeny zjištěné nedostatky a stanoveny termíny k jejich odstranění.
- 8.8. V souladu se stavebním zákonem bude objednatel provádět při zhotovování vlastní stavby na staveništi technický dozor objednatele prostřednictvím osoby (dále jen „osoba vykonávající technický dozor“), jejíž jméno a příjmení bude objednatelem sděleno při předání staveniště a bude uvedeno v písemném protokolu o předání staveniště a současně zapsáno ve stavebním deníku
- 8.9. Zhotovitel je povinen zajistit objednateli a osobě vykonávající technický dozor přístup ke stavebnímu deníku v průběhu zhotovování vlastní stavby. Na požádání je zhotovitel povinen předložit objednateli a osobě vykonávající technický dozor veškeré písemné doklady o provádění díla.
- 8.10. Zhotovitel je povinen při provádění vlastní stavby organizovat na staveništi nejméně 1x týdně (jinak vždy dle potřeby) kontrolní dny průběhu zhotovování vlastní stavby za účasti oprávněného zástupce objednatele a osoby vykonávající technický dozor objednatele.



**ROP  
STŘEDNÍ  
ČECHY**



**INVESTICE DO VAŠÍ BUDOUCNOSTI  
SPOLUFINANCOVÁNO EVROPSKOU  
UNÍ Z EVROPSKÉHO FONDU PRO  
REGIONÁLNÍ ROZVOJ**

Z kontrolního dne bude pořízen písemný záznam, podepsaný zúčastněnými zástupci smluvních stran. Zjištěné nedostatky a vady při provádění vlastní stavby je zhotovitel povinen odstranit v termínu uvedeném v písemném záznamu z kontrolního dne. Datum konání prvního kontrolního dne bude dohodnuto při předání staveniště a uvedeno v předávacím protokolu o předání staveniště a současně bude zaznamenáno ve stavebním deníku. Datum dalšího následujícího kontrolního dne bude vždy určeno v písemném zápise z proběhnuvšího kontrolního dne.

- 8.11. Jestliže mají být některé části díla zakryty nebo mají být provedeny zkoušky některých částí díla podle obecně závazných právních předpisů nebo podle českých technických norem, je povinen zhotovitel nejméně 5 pracovních dnů před jejich uskutečněním oznámit písemně tuto skutečnost oprávněnému zástupci objednatele a současně učinit o této skutečnosti písemně záznam ve stavebním deníku.

Nesplní-li zhotovitel tuto povinnost, je zhotovitel povinen na základě písemné žádosti objednatele na náklady zhotovitele zakryté části díla za účasti oprávněného zástupce objednatele odkryt a na základě písemné žádosti objednatele na náklady zhotovitele provést znovu za účasti oprávněného zástupce objednatele zkoušky příslušných částí díla podle obecně závazných právních předpisů nebo podle českých technických norem. Nedostaví-li se oprávněný zástupce objednatele k zakrytí částí díla nebo k provedení zkoušek některých částí díla podle obecně závazných právních předpisů nebo podle českých technických norem, ačkoliv mu bylo jejich uskutečnění písemně oznámeno zhotovitelem nejméně 5 pracovních dnů před jejich uskutečněním a zhotovitel současně učinil o této skutečnosti písemně záznam ve stavebním deníku, nemá objednatel právo se dožadovat toho, aby byly na náklady zhotovitele zakryté části díla odkryty a na náklady zhotovitele znovu provedeny zkoušky příslušných částí díla podle obecně platných právních předpisů nebo podle českých technických norem.

- 8.12. Zjistí-li objednatel nebo osoba vykonávající technický dozor, že zhotovitel provádí dílo v rozporu se svými povinnostmi, je objednatel oprávněn dožadovat se toho, aby zhotovitel odstranil vady vzniklé vadným prováděním a dílo prováděl řádným způsobem. Jestliže zhotovitel díla tak neučiní ani v přiměřené lhůtě k tomu poskytnuté, je objednatel oprávněn odstoupit od smlouvy.

- 8.13. Zhotovitel je povinen písemně upozornit objednatele bez zbytečného odkladu na nevhodnost nebo nedostatky, neúplnost a chyby projektové dokumentace vč. výkazu výměr uvedených v bodě 1.1. a dalších písemných podkladů a pokynů, které dal objednatel zhotoviteli a zhotovitel mohl jejich nevhodnost, nedostatky, neúplnost a chyby



**ROP  
STŘEDNÍ  
ČECHY**



**INVESTICE DO VAŠÍ BUDOUCNOSTI  
SPOLUFINANCOVÁNO EVROPSKOU  
UNIÍ Z EVROPSKÉHO FONDU PRO  
REGIONÁLNÍ ROZVOJ**

zjistit při vynaložení odborné péče.

Jestliže nevhodnost, nedostatky, neúplnost a chyby uvedené dokumentace pro zadání stavby vč. výkazu výměr a dalších písemných podkladů předaných objednatelem a pokynů objednatele překážejí v řádném provádění díla, je zhotovitel povinen provádění díla v nezbytném rozsahu okamžitě přerušit. O této skutečnosti je povinen ihned písemně ve lhůtě 3 pracovních dnů informovat jak TDI, tak samotného objednatele (věcně příslušný odbor). V tomto zápisu (formuláři) budou podrobně popsány problémy, bránící v pokračování prací. Do doby písemného pokynu, jak bude pokračováno v odstranění nevhodnosti, nedostatků, neúplnosti a chyb v uvedené zadávací dokumentaci a v dalších písemných podkladech předaných objednatelem nebo do doby změny pokynů objednatele nebo písemného sdělení objednatele, že objednatel trvá na provádění díla podle uvedené zadávací dokumentace, v pracích pokračovat nebude. O dobu, po kterou bylo nutno provádění díla přerušit, se prodlužuje lhůty stanovená pro jeho dokončení. Zhotovitel má rovněž nárok na úhradu nákladů spojených s přerušением provádění díla.

V případě, že takové vady projektové dokumentace či dalších podkladů pro provádění díla mohl při vynaložení odborné péče zhotovitel zjistit před uzavřením této smlouvy o dílo, nese náklady na přerušení provádění díla, změnu projektové dokumentace a případné vícenáklady na realizaci díla v důsledku takové změny zhotovitel, přičemž o dobu přerušení provádění díla se v takovém případě termín dokončení díla neposune.

- 8.14. Jestliže zhotovitel nesplnil povinnost uvedenou v bodě 8.13., odpovídá za vady díla způsobené nevhodností, nedostatky, neúplností a chybami uvedené projektové dokumentace pro provádění stavby vč. výkazu výměr v článku I. bodě 1.1. a dalších písemných podkladů předaných objednatelem a pokynů daných mu objednatelem.
- 8.15. Jestliže zhotovitel splnil povinnost uvedenou v bodě 8.13., neodpovídá za nemožnost dokončení díla nebo za vady dokončeného díla způsobenými nevhodností, nedostatky, neúplností a chybami uvedené dokumentace pro zadání stavby vč. výkazu výměr v bodě 1.1. a dalších písemných podkladů předaných objednatelem a pokynů daných mu objednatelem, jestliže objednatel na jejich použití při provádění díla písemně trval. Při nedokončení díla z důvodu nemožnosti dokončení díla má zhotovitel nárok na cenu sníženou o to, co ušetřil tím, že neprovedl dílo v plném rozsahu. To neplatí v případě, že na nevhodnost, nedostatky, neúplnost a chyby uvedené dokumentace mohl zhotovitel při vynaložení odborné péče upozornit objednatele před uzavřením této smlouvy.
- 8.16. Zjistí-li zhotovitel při provádění díla skryté překážky, týkající se místa, kde má být dílo provedeno, a tyto překážky znemožňují provedení díla dohodnutým způsobem,



**ROP  
STŘEDNÍ  
ČECHY**



**INVESTICE DO VAŠÍ BUDOUCNOSTI  
SPOLUFINANCOVÁNO EVROPSKOU  
UNÍ Z EVROPSKÉHO FONDU PRO  
REGIONÁLNÍ ROZVOJ**

je zhotovitel povinen provádění díla v nezbytném rozsahu okamžitě přerušit. O této skutečnosti je povinen ihned písemně ve lhůtě 3 pracovních dnů informovat jak TDI, tak samotného objednatele (Odbor dopravy). V tomto zápisu (formuláři) budou podrobně popsány problémy, bránící v pokračování prací. Do doby písemného pokynu, jak bude pokračováno v pracích, budou tyto zastaveny. Oznámení o zastavení prací musí být provedeno písemně na formuláři, a to za podmínek uvedených v bodě 2.5. této smlouvy. Nesplnění této povinnosti má za následek povinnost hradit smluvní pokutu dle ust. bodu 2.5.

- 8.17. Jestliže zhotovitel neporušil svou povinnost dle čl. 6.6. zjistit před započatím provádění díla překážky uvedené v bodě 8.16, nemá žádná ze stran nárok na náhradu škody; zhotovitel má nárok na cenu za část díla, jež bylo provedeno do doby, než překážky mohl odhalit při vynaložení odborné péče. V opačném případě odpovídá zhotovitel objednateli za škodu, která mu v důsledku nemožnosti dokončení díla vznikne.
- 8.18. Zhotovitel nese nebezpečí škody na zhotovovaném díle. Nebezpečí škody na díle přechází na objednatele okamžikem předání díla zhotovitelem objednateli a jeho převzetí objednatelem na základě písemného předávacího protokolu. Jestliže však tento písemný předávací protokol obsahuje vady a nedodělky díla, které je povinen odstranit zhotovitel, přechází nebezpečí na díle na objednatele až okamžikem odstranění těchto vad a nedodělků zhotovitelem.
- 8.19. Zhotovitel je povinen označit provedenou stavbu dle jednotného vizuálního stylu Středočeského kraje textem: „**II/126 Trhový Štěpánov, rekonstrukce silnice**“ na této stavbě (nebo dle charakteru stavební akce rekonstrukci, obnově) se podílel Středočeský kraj, vzor je označen jako příloha č. 2 a tvoří nedílnou součást této smlouvy o dílo.
- 8.20. Zhotovitel prohlašuje, že subdodavatel, jehož prostřednictvím prokazoval splnění kvalifikačních předpokladů, se v nabídce zavázal k poskytnutí plnění v rozsahu, který je uveden v nabídce zhotovitele, podané v rámci zadávacího řízení na výběr zhotovitele díla dle této smlouvy.
- 8.21. Změna subdodavatelů oproti obsahu nabídky podané zhotovitelem v zadávacím řízení na zhotovitele tohoto díla je možná pouze na základě písemného souhlasu objednatele. Objednatel se zavazuje, že takový souhlas nebude odpírat v případě, že nový subdodavatel bude splňovat veškeré kvalifikační požadavky, které splňoval původní subdodavatel a z informací, kterými bude objednatel v dané situaci disponovat, nebude vyplývat obava, že nový subdodavatel by mohl provést jemu svěřenou část díla vadně



**ROP  
STŘEDNÍ  
ČECHY**



**INVESTICE DO VAŠÍ BUDOUCNOSTI  
SPOLUFINANCOVÁNO EVROPSKOU  
UNÍ Z EVROPSKÉHO FONDU PRO  
REGIONÁLNÍ ROZVOJ**

nebo jiným způsobem narušit realizaci díla dle této smlouvy.

- 8.22. V souladu s ustanovením § 46d ZVZ nesmí technický dozor u díla provádět zhotovitel ani osoba s ním propojená. To neplatí, pokud technický dozor provádí sám objednatel.
- 8.23. Zhotovitel se dále zavazuje, že po provedení díla dle této Smlouvy poskytne objednateli součinnost, aby objednatel mohl dostát svým povinnostem dle § 147a ZVZ, zejména mu poskytne seznam subdodavatelů podílejících se na provádění díla.

### **Článek IX.**

#### **Pojištění zhotovitele**

- 9.1. Zhotovitel prohlašuje, že ke dni uzavření této Smlouvy má uzavřenou pojistnou smlouvu, jejímž předmětem je pojištění odpovědnosti za škodu způsobenou Zhotovitelem třetí osobě v souvislosti s výkonem jeho činnosti, ve výši nejméně 35.000.000,- Kč, a jejíž prostá kopie nebo prostá kopie pojistného certifikátu je přílohou č. 6 této smlouvy. Zhotovitel se zavazuje, že po celou dobu trvání této Smlouvy a po dobu záruční doby bude pojištěn ve smyslu tohoto ustanovení a že nedojde ke snížení pojistného plnění pod částku uvedenou v předchozí větě.
- 9.2. Úředně ověřené kopie pojistné smlouvy (pojistných smluv) zhotovitele, resp. akceptované návrhy na uzavření pojistné smlouvy ze strany pojišťovny dle tohoto článku musí být doručeny objednateli nejpozději při převzetí staveniště, pokud je již objednatel neobdržel od zhotovitele v rámci zadávacího řízení. Na žádost objednatele je zhotovitel povinen kdykoliv později předložit uspokojivé doklady o tom, že pojistná smlouva (pojistné smlouvy) uzavřené zhotovitelem jsou a zůstávají v platnosti.
- 9.3. Zhotovitel je povinen řádně platit pojistné tak, aby pojistná smlouva či smlouvy sjednané dle této smlouvy či v souvislosti s ní byly platné po celou dobu provádění díla a v přiměřeném rozsahu i po dobu záruky. V případě, že dojde k zániku pojištění, je zhotovitel povinen o této skutečnosti neprodleně informovat objednatele a ve lhůtě 3 pracovních dnů uzavřít pojistnou smlouvu ve výše uvedeném rozsahu. Porušení této povinnosti ze strany zhotovitele považují strany této smlouvy za podstatné porušení smlouvy zakládající právo objednatele od smlouvy odstoupit.

### **Článek X.**

#### **Splnění a předání díla**





**ROP  
STŘEDNÍ  
ČECHY**



**INVESTICE DO VAŠÍ BUDOUCNOSTI  
SPOLUFINANCOVÁNO EVROPSKOU  
UNÍ Z EVROPSKÉHO FONDU PRO  
REGIONÁLNÍ ROZVOJ**

- 10.1. Zhotovitel splní svou povinnost provést dílo tak, že řádně a úplně zhotoví dílo podle čl. I. a v souladu s čl. 8.2. této smlouvy, tedy bez vad a nedodělků. Nedílnou součástí řádného splnění díla je předání všech písemných dokladů potřebných k užívání a provozování díla, které se vztahují k těm částem díla, které zhotovoval nebo dodával zhotovitel ve smyslu této smlouvy (a to i prostřednictvím svých subdodavatelů), a to jejich originálů.
- 10.2. Objednatel je povinen řádně a úplně provedené dílo bez vad a nedodělků převzít.
- 10.3. Provedené dílo zhotovitelem podle čl. I této smlouvy bude předáno objednateli na základě písemného protokolu o předání a převzetí díla podepsaného oprávněnými zástupci smluvních stran (dále jen „protokol“). V případě, že se objednatel rozhodne dílo převzít s vadami a nedodělkami nebránícími řádnému užívání díla, budou v protokolu o předání díla uvedeny i takto zjištěné vady a nedodělkami nebránící řádnému užívání díla a lhůty pro jejich odstranění. Objednatel je oprávněn odmítnout převzetí díla v případě, že má vady nebo nedodělkami. Vadou se přitom rozumí odchylka v kvalitě a parametrech díla stanovených projektovou dokumentací, touto smlouvou a obecně závaznými předpisy či pokyny výrobců či dovozců materiálu a použitých zařízení tak, jak je stanoveno v čl. 8.2.
- 10.4. Objednatel není povinen dílo na základě protokolu převzít, jestliže dílo není řádně a úplně dokončeno, má vady nebo nedodělkami nebo spolu s dílem nejsou předány všechny písemné doklady popsané v bodě 10.1. Jestliže se objednatel rozhodne dílo i přesto převzít, jsou smluvní strany povinny v protokolu uvést tuto skutečnost a uvést v něm soupis vad a nedodělků se závazným termínem jejich odstranění zhotovitelem, případně soupis chybějících písemných dokladů s termínem jejich dodání zhotovitelem objednateli.
- 10.5. Pokud zhotovitel neodstraní závady nebo nedodělkami na díle v termínu uvedeném v předávacím protokolu, je povinen uhradit objednateli smluvní pokutu ve výši 10 000,- Kč za každý den prodlení.
- 10.6. K předání díla na základě protokolu vyzve zhotovitel objednatele písemně nejpozději 5 pracovních dnů přede dnem, kdy bude dílo připraveno k předání. Objednatel zahájí převzetí díla do 5 pracovních dnů od termínu navrženého zhotovitelem. Objednatel má však právo odmítnout zahájení přejímacího řízení, je-li termín navržený zhotovitelem o více než 30 dnů dříve, než sjednaný termín předání díla..





**ROP  
STŘEDNÍ  
ČECHY**



**INVESTICE DO VAŠÍ BUDOUCNOSTI  
SPOLUFINANCOVÁNO EVROPSKOU  
UNÍ Z EVROPSKÉHO FONDU PRO  
REGIONÁLNÍ ROZVOJ**

**XI.**

### **Záruka za jakost díla a odpovědnost za vady díla**

- 11.1. Délka záruční doby za jakost díla za **stavební část** je sjednána na dobu **60 měsíců**, délka záruční doby za jakost díla za **technologickou část** je sjednána na dobu **36 měsíců**. Obě záruční doby počínají běžet dnem protokolárního předání a převzetí díla. Pokud bylo dílo převzato s vadami a nedodělkami, počíná záruční doba běžet až ode dne jejich úplného odstranění.
- 11.2. V průběhu záruky za jakost díla bude mít dílo vlastnosti vyplývající z této smlouvy, tj. vyplývající z bodu 1.2., bodu 8.2., bodu 10.1. a dále bude mít obvyklé vlastnosti pro využití díla ke stanovenému účelu, v souladu s ust. § 536 a násl. zákona č. 513/1991 Sb., obchodní zákoník, v platném znění.
- 11.3. Pokud se v průběhu záruční lhůty vyskytly na díle vady, má, objednatel právo na jejich bezplatné odstranění. Objednatel je povinen tyto vady u zhotovitele neprodleně písemně reklamovat. Zhotovitel je povinen nastoupit k odstranění běžných vad a nedodělků díla do 10 kalendářních dnů od doručení písemné reklamace objednatele zhotoviteli a odstranit je nejpozději do 30 dnů ode dne nástupu k odstranění. V případě, že se jedná o vadu, která brání užívání díla (havárie), zavazuje se zhotovitel nastoupit k jejímu odstranění nejpozději do 24 hodin ode dne jejího ohlášení, do 48 hodin provést alespoň taková opatření, aby dílo bylo možné, byť s dočasným přiměřeným omezením, opětovně užívat a vadu se zavazuje odstranit nejpozději do 20 dnů ode dne nástupu k odstranění. Zhotovitel je povinen bez zbytečného odkladu, nejpozději však v termínech výše popsaných, reklamované vady odstranit, i když neuznává, že za vady odpovídá; ve sporných případech nese náklady až do pravomocného rozhodnutí o reklamaci zhotovitel. Zároveň je zhotovitel nejpozději do 10 kalendářních dnů po obdržení písemné reklamace objednatele oznámit, zda reklamaci uznává, jakou lhůtu k odstranění vad navrhuje nebo z jakých důvodů odmítá reklamaci uznat.
- 11.4. Jestliže v případě reklamace objednatele nenastoupí zhotovitel k odstranění reklamovaných vad a nedodělků ve lhůtě stanovené v bodě 11.3., popřípadě je neodstraní v tam popsané lhůtě nebo v tam popsané lhůtě neprovede opatření potřebná k tomu, aby mohlo být dílo dále užíváno (v případě havárie bránící užívání díla), je objednatel oprávněn nechat odstranit reklamované vady a nedodělků díla na náklady zhotovitele jinou osobou.
- 11.5. Nároky z odpovědnosti ze záruky za jakost díla se nedotýkají nároků na náhradu škody



**ROP  
STŘEDNÍ  
ČECHY**

nebo na smluvní pokutu.



**INVESTICE DO VAŠÍ BUDOUCNOSTI  
SPOLUFINANCOVÁNO EVROPSKOU  
UNÍ Z EVROPSKÉHO FONDU PRO  
REGIONÁLNÍ ROZVOJ**

## **Článek XII.**

### **Odstoupení od smlouvy**

- 12.1. Nestanoví – li tato smlouva jinak, objednatel může odstoupit od smlouvy, poruší-li zhotovitel některou svou smluvní povinnost dle této smlouvy přesto, že na možnost odstoupení pro porušování povinností dle této smlouvy bude objednatelem předem písemně upozorněn, popřípadě pokud bude zhotovitel v úpadku či jeho majetek bude postižen exekucí či výkonem rozhodnutí. Zhotoviteli budou v takovém případě uhrazeny účelně vynaložené náklady prokazatelně spojené s dosud provedenými pracemi mimo nákladů spojených s odstoupením od smlouvy. Současně objednateli vzniká nárok na úhradu vícenákladů vynaložených na dokončení díla uvedeného v čl. I. této smlouvy a na náhradu ztrát vzniklých prodloužením termínu jejího dokončení ve stejném rozsahu.
- 12.2. Podstatným porušením této smlouvy ze strany zhotovitele se rozumí zejména nesplnění smluvních termínů podle této smlouvy nebo provádění díla v rozporu s čl. 8.2.
- 12.3. Odstoupení od smlouvy strana oprávněná oznámí straně povinné písemně. Účinky odstoupení nastanou doručením takového oznámení povinné straně. Nepodaří-li se oznámení doručit, má se za to, že došlo k jeho doručení 3 dnem po odeslání na adresu povinné strany uvedenou v záhlaví této smlouvy.
- 12.4. Objednatel je dále oprávněn od této Smlouvy odstoupit, pokud vůči majetku zhotovitele probíhá insolvenční řízení.
- 12.5. Stanoví-li oprávněná strana pro dodatečné plnění lhůtu, vzniká jí právo odstoupit od smlouvy po marném uplynutí této lhůty. Jestliže však strana, která je v prodlení, písemně prohlásí, že svůj závazek nesplní, může oprávněná strana odstoupit od smlouvy před uplynutím lhůty dodatečného plnění, kterou stanovila, tzn. ihned poté, co prohlášení povinné strany obdrží.
- 12.6. Odstoupením od smlouvy zanikají všechna práva a povinnosti stran ze smlouvy. Odstoupení od smlouvy se však nedotýká nároku na náhradu škody vzniklé porušením smlouvy, řešení sporů mezi smluvními stranami, nároků na smluvní pokuty a jiných nároků, které podle této smlouvy nebo vzhledem ke své povaze mají trvat i po ukončení smlouvy.



**ROP  
STŘEDNÍ  
ČECHY**



**INVESTICE DO VAŠÍ BUDOUCNOSTI  
SPOLUFINANCOVÁNO EVROPSKOU  
UNIÍ Z EVROPSKÉHO FONDU PRO  
REGIONÁLNÍ ROZVOJ**

12.7. Objednatel je dále oprávněn odstoupit od smlouvy v případě, kdy není schopen uhradit sjednanou cenu díla z důvodů nepřidělení finančních prostředků nebo změny skladby rozpočtu a s tím související nemožnosti financování realizace díla. Zhotovitel pak má nárok na úhradu ceny do té doby dokončených částí díla a dále na náhradu nákladů účelně do té doby vynaložených na pořízení rozpracovaných částí díla.

### **XIII.**

#### **Smluvní pokuty a úrok z prodlení**

13.1. V případě, že zhotovitel bude v prodlení se zhotovením a předáním díla nebo jeho části, je povinen zaplatit objednateli smluvní pokutu, jejíž výše bude určena jako násobek počtu dní prodlení se zhotovením díla a 0,5 % z ceny díla bez DPH, označené v čl. III. bodě 3.1. této smlouvy. V případě, že zhotovitel prokáže, že prodlení vzniklo z viny na straně objednatele, zanikne objednateli právo smluvní pokutu uplatňovat. Zhotovitel není v prodlení, pokud nemohl plnit v důsledku vyšší moci.

13.2 V případě, že zhotovitel nedodrží lhůtu pro odstranění vad a nedodělků dle této smlouvy, je povinen uhradit objednateli smluvní pokutu, jejíž výše bude určena jako násobek počtu dní prodlení s odstraněním vad a nedodělků a částky 10.000,- Kč.

13.3. V případě, že zhotovitel bude v prodlení s odevzdáním staveniště, je povinen uhradit objednateli smluvní pokutu, jejíž výše bude určena jako násobek počtu dní prodlení a částky 1.000,- Kč.

13.4. Smluvní pokuty uvedené v bodě 13.1., 13.2., a 13.3. hradí zhotovitel nezávisle na tom, zda a v jaké výši vznikne objednateli škoda, kterou je oprávněn objednatel vymáhat samostatně a bez ohledu na její výši.

13.5. Pokud zhotovitel nesplní svoji povinnost dle ust. čl. II. bodu 2.5., je povinen uhradit objednateli smluvní pokutu, která činí částku 5% z celkové ceny díla, minimálně však 300 000,-Kč, a to v případě každého jednotlivého porušení. Tuto pokutu lze uložit opakovaně, za každé jednotlivé porušení zvlášť.

13.6. Smluvní strany se dohodly, že v případě prodlení objednatele s úhradou ceny díla nebo její části je objednatel povinen uhradit zhotoviteli smluvní pokutu ve výši 0,05% z dlužné částky za každý den prodlení.

13.7 Úrok z prodlení není objednatel povinen zhotoviteli hradit, jestliže objednatel pozastaví



**ROP  
STŘEDNÍ  
ČECHY**



**INVESTICE DO VAŠÍ BUDOUCNOSTI  
SPOLUFINANCOVÁNO EVROPSKOU  
UNIÍ Z EVROPSKÉHO FONDU PRO  
REGIONÁLNÍ ROZVOJ**

platbu zhotoviteli podle bodu článku IV., bodu 4.6. této smlouvy.

#### **Článek XIV.**

##### **Závěrečná ustanovení**

- 14.1. V případě změny údajů uvedených v záhlaví smlouvy, týkající se smluvních stran, je povinna ta smluvní strana, u které změna nastala, informovat o ní druhou smluvní stranu, a to průkazným způsobem a bez zbytečného odkladu. V případě, že z důvodu nedodržení nebo porušení této povinnosti dojde ke škodě, je strana, která škodu způsobila, tuto v plném rozsahu nahradit.
- 14.2. Veškerá textová dokumentace, kterou při plnění smlouvy předává či předkládá zhotovitel objednateli, musí být předána či předložena v českém jazyce.
- 14.3 Písemnosti mezi smluvními stranami, s jejichž obsahem je spojen vznik, změna nebo zánik práv a povinností upravených touto smlouvou, se doručují do vlastních rukou. Povinnost smluvní strany doručit písemnost do vlastních rukou druhé smluvní straně je splněna, jakmile držitel poštovní licence, je-li doručována jeho prostřednictvím, písemnost adresátovi do vlastních rukou doručí. Účinky doručení písemnosti při jejím nepřevzetí adresátem se řídí analogicky ustanovením § 47 odst. 3 občanského soudního řádu.
- 14.4. Jakákoliv ústní ujednání při provádění díla, která nejsou písemně potvrzena oprávněnými zástupci obou smluvních stran, jsou právně neúčinná.
- 14.5. Smlouvu lze měnit pouze písemnými dodatky podepsanými statutárními zástupci obou smluvních stran. To se týká veškerých víceprací, méněprací a změny díla včetně případných změn stavby oproti projektové dokumentaci. Tyto musí být současně předem odsouhlaseny technickým zástupcem objednatele. Rozsah a hodnota případných víceprací nebo dodatečných prací (dále jen „vícepráce“) musí být vždy před uzavřením dodatku nebo jinou změnou této smlouvy projednány a schváleny Radou Středočeského kraje. V případě, že zhotovitel provede vícepráce bez toho, aby jejich rozsah a hodnota byly předem schváleny Radou Středočeského kraje, nebude mít nárok na úhradu jejich ceny a takové vícepráce budou považovány za součást předmětu díla dle této smlouvy bez navýšení ceny díla.
- 14.6. Ostatní vztahy smluvních stran v této smlouvě výslovně neupravené se řídí občanským zákoníkem.



**ROP  
STŘEDNÍ  
ČECHY**



**INVESTICE DO VAŠÍ BUDOUCNOSTI  
SPOLUFINANCOVÁNO EVROPSKOU  
UNÍ Z EVROPSKÉHO FONDU PRO  
REGIONÁLNÍ ROZVOJ**

14.7. Tato smlouva je vyhotovena v 5 stejnopisech, z nichž objednatel obdrží 3 stejnopisy a zhotovitel 2 stejnopisy.

14.8. Smluvní strany prohlašují, že si smlouvu přečetly, s obsahem souhlasí a na důkaz jejich svobodné, pravé a vážné vůle připojují své podpisy. Uzavření této smlouvy bylo schváleno usnesením Rady Středočeského kraje ze dne 5.5.2014 č. usnesení 022-15/2014/RK.

14.9. Veškerá ujednání, technické podmínky a jiná ustanovení uvedená v nabídce zhotovitele, podané v rámci zadávacího řízení na výběr zhotovitele díla dle této smlouvy, jsou nedílnou součástí této smlouvy, pokud tato smlouva nestanoví jinak (viz čl. I).

14.10. Nedílnou součástí této smlouvy tvoří následující přílohy:

Příloha č. 1: 2x Rozhodnutí – stavební povolení /přiloženo zadavatelem/

Příloha č. 2: Harmonogram plnění

Příloha č. 3: Formulář pro ohlášení změn stavby /přiloženo zadavatelem/

Příloha č. 4: Oceněný výkaz výměr

Příloha č. 5: Jednotný vizuální styl Středočeského kraje – Vzor /přiloženo zadavatelem/

Příloha č. 6: Pojistná smlouva/pojistný certifikát – pojištění odpovědnosti za škodu

V Brně dne 06-06-2014

V Praze dne 16-06-2014

Zhotovitel

**FIRESTA - Fišer, rekonstrukce, stavby a.s.**

**firesta**

FIRESTA-Fišer, rekonstrukce, stavby a.s.  
MLÝNSKÁ 68 • 602 00 BRNO  
IČO: 253 17 628 • DIČ: CZ25317628

Ing. Pavel Borek, člen představenstva

Objednatel č. 1

**Středočeský kraj**



Dr. Ing. Jiří Peřina

náměstek hejtmána pro oblast financí

Objednatel č. 2

**Město Trhový Štěpánov**



Ing. Václav Nekvasil

starosta města Trhový Štěpánov





ane: 22.4.09 445  
GREBNER, s.r.o., PRAHA  
vyřízení: .....

# M Ě S T S K Ý Ú Ř A D V L A Š I M

odbor dopravy a silničního hospodářství

Jana Masaryka 302, 258 14 Vlašim

Číslo jednací : ODSH 17770/09-117/2009 LuE

Číslo evidenční: 2009/054

Vyřizuje: Eva Lupačová

Telefon: 317 840 712

e-mail: [podatelna@mesto-vlasim.cz](mailto:podatelna@mesto-vlasim.cz)

Ve Vlašimi dne 20.7.2009

Toto rozhodnutí nabylo právní moci dne 13.8.2009

GREBNER s.r.o.

Náměstí Barikád 1134/3

130 00 Praha 3



Městský úřad Vlašim,

odbor dopravy a SH

dne 7.9.2009 podpis Lupačová

## STAVEBNÍ POVOLENÍ

Městský úřad Vlašim, odbor dopravy a silničního hospodářství, jako speciální stavební úřad ve věcech silnic II. a III. třídy a ve věcech místních komunikací a veřejně přístupných účelových komunikací dle ustanovení § 40 odst. 4 písm. a) zákona č. 13/1997 Sb., o pozemních komunikacích, ve znění pozdějších předpisů (dále jen „zákon o pozemních komunikacích“) a dle ustanovení § 15 odst. 1 písm. c) zákona č. 183/2006 Sb., o územním plánování a stavebním řádu (dále jen „stavební zákon“), obdržel dne 29.12.2008 v rámci stavby: „Silnice II/126 Trhový Štěpánov – úprava křižovatky“ žádost Středočeského kraje, IČ: 708 91 095, Zborovská 11, 150 00 Praha 5 zastoupeného na základě doložené plné moci ze dne 31.10.2007 společností GREBNER s.r.o., IČ: 250 76 655, Náměstí Barikád 1134/3, 130 00 Praha 3, o vydání stavebního povolení na SO 001: „Příprava staveniště 1.část“ a SO 100: „Komunikace“ na pozemcích p.č. 25/1, p.č. 72/1, p.č. 25/3, p.č. 18/1, p.č. 18/3, p.č. 17, p.č. 8, p.č. 7, p.č. 6 a p.č. 5, vše v k.ú. Trhový Štěpánov. Uvedeným dnem bylo zahájeno stavební řízení.

Na základě projednání žádosti ve stavebním řízení, Městský úřad Vlašim, odbor dopravy a silničního hospodářství jako příslušný speciální stavební úřad rozhodl, že se:

### SO 001 „Příprava staveniště 1. část“ SO 100 „Komunikace“

v rámci stavby: „Silnice II/126 Trhový Štěpánov – úprava křižovatky“ na pozemcích p.č. 25/1, p.č. 72/1, p.č. 25/3, p.č. 18/1, p.č. 18/3, p.č. 17, p.č. 8, p.č. 7, p.č. 6 a p.č. 5, vše v k.ú. Trhový Štěpánov, podle ustanovení § 115 stavebního zákona a ustanovení § 5 a § 6 Vyhlášky č. 526/2006 Sb., kterou se provádějí některá ustanovení stavebního zákona ve věcech stavebního řádu

**p o v o l u j e .**

### **Popis stavby:**

Jedná se o rekonstrukci silnice č. II/126 v centru obce Trhový Štěpánov, při níž dojde ke zlepšení plynulosti a přehlednosti trasy. Zároveň se úpravou napojení silnice č. III/1261 zlepší směrové a rozhledové poměry v tomto napojení.

SO 001 – Příprava staveniště – bude provedena likvidace stávající komunikace a opěrné zdi v prostoru budoucí silnice.

SO 100 – Komunikace – bude provedena nová dvoukruhová komunikace s křižovatkami bez řadících pruhů s jednostranným chodníkem. Trasa komunikace se bude narovnávat. V úseku navrhovaném k rekonstrukci leží dvě křižovatky a to se silnicí III. třídy č. 1261 (směr na Sedmpány) a s místní komunikací. Další stávající křižovatka bude zrušena. Odvodnění bude provedeno podobrubníkovými uličními vpustmi do kanalizačního řadu navázaného na stávající dešťovou kanalizaci. Chodník za opěrnou zdí u kostela bude vytvořen z plochých lomových kamenů. Dopravní značení bude upraveno v souladu s platnou vyhláškou: výjezdy z bočních ulic budou označeny DZ č. P6 (STOP) a omezení rychlosti ve směru od Vlašimi DZ č. B20a na 30 km/h. V místě zúžení pod kostelem bude obnoveno DZ č. P4 (Dej přednost v jízdě).

### **Pro provedení stavby se stanoví tyto podmínky:**

1. Stavba bude provedena podle projektové dokumentace ověřené ve stavebním řízení, kterou vypracovala inženýrská a projektová kancelář GREBNER spol. s r.o., Náměstí Barikád 3, 130 00 Praha 3, odp. projektant: Ing. Zdeněk Větrovec, autorizovaný inženýr pro dopravní stavby, ČKAIT 0004811. Případné změny nesmí být provedeny bez předchozího povolení speciálního stavebního úřadu.
2. Zahájení vlastních stavebních prací bude účastníkům stavebního řízení a DOSS oznámeno 14 dní předem; též budou zváni na kontrolní dny.
3. Při realizaci stavby budou dodržována ustanovení Vyhl. č. 502/2006 Sb., kterou se mění vyhláška Ministerstva pro místní rozvoj č. 137/1998 Sb., o obecných technických požadavcích na výstavbu.
4. Při provádění stavby je nutno dodržovat předpisy týkající se bezpečnosti práce a použitých technických zařízení na stavbě a zajistit ochranu zdraví a života osob na staveništi.
5. Zhotovitel stavby bude oznámen dle výběrového řízení před zahájením stavebních prací na MěÚ Vlašim, odboru dopravy a silničního hospodářství.
6. Před zahájením stavby bude na viditelném místě u vstupu na staveniště umístěn přiložený štítek „Stavba povolena“, který bude stavebníkovi předán po nabytí právní moci. Štítek musí být chráněn před povětrnostními vlivy, aby údaje na něm uvedené zůstaly čitelné a je třeba ho ponechat na místě stavby do kolaudace.
7. Investor je povinen vést přehledné záznamy o stavbě (stavební deník). U staveb, kde jsou stavebníky organizace, příp. právnické osoby, musí být označeno, kdo je stavebníkem, kdo stavbu provádí, jméno stavbyvedoucího a doba provádění stavby.

8. Při nedodržení projektového řešení se stavebník (investor) vystavuje nebezpečí postihu finančními sankcemi dle ustanovení § 178 - § 183 stavebního zákona.
9. Před zahájením zemních prací je stavebník (investor) povinen zajistit vytyčení všech podzemních i nadzemních sítí, aby nedošlo k jejich případnému poškození.
10. Před zahájením stavebních prací bude stavebníkem (investorem) dodán plán kontrolních prohlídek.
11. Odpady, které nebudou využity nebo odstraněny v souladu se zákonem č. 185/2001 Sb., o odpadech, lze předat pouze oprávněné osobě ve smyslu ustanovení § 12 odst. 3 zákona o odpadech.
12. Před vydáním kolaudačního souhlasu nebo před započítáním užívání stavby budou předloženy doklady o způsobu nakládání s odpady vzniklými při stavbě a demolicích.
13. Po ukončení stavebních prací investor stavby zajistí zápis o předání a převzetí stavby se SÚS Benešov p.o., dále bude investorem zajištěno zaměření a vypracování geometrického plánu stavby a následné majetkoprávní vypořádání a předání dokumentace skutečného provedení pro silniční archiv s příslušnými přílohami.
14. Při realizaci stavby budou dodrženy podmínky RWE Distribuční služby s.r.o.:
  - a) stavba bude provedena dle schválené PD a v souladu s platnými předpisy.
  - b) majetkoprávní vypořádání bude provedeno na základě uzavřené příkazní smlouvy na přeložku, která bude uzavřena s vybraným zhotovitelem. Zhotovitel vyzve STP Net, s.r.o. zastoupenou WE Distribuční služby, s.r.o., RC Votice, Ing. Tejrovský, k uzavření příkazní smlouvy.
  - c) Montážní práce budou prováděny dodavatelem, který bude mít příslušná oprávnění dle zákona ČÚBP č. 174/68 Sb., ve znění pozdějších předpisů, včetně dokladů o zvláštní způsobilosti k vybraným činnostem ve výstavbě. Pracovníci dodavatele musí mít způsobilost dle příslušné vyhlášky.
  - d) Vybraný zhotovitel písemně požádá nejpozději 10 pracovních dní před zahájením stavby u RWE Distribuční služby, s.r.o., o odborný dohled na stavbě PZ a spolu s touto žádostí zašle 1 pare dokumentace, která je nedílnou součástí stavebního řízení. Pro místní síť (STL, NTL) kontaktní osoba – p. Votruba, tel. 737 200 817.
  - e) Veškeré stavební práce a úpravy terénu v ochranném a bezpečnostním pásmu PZ mohou být započaty až po písemném souhlasu provozovatele, souhlas bude vystaven po vytyčení PZ v terénu – p. Maršíček tel. 737 200 965.
  - f) Při převzetí stavby bude předána provozní a technická dokumentace v rozsahu dle TPG 905 01. Termín zahájení převímacího řízení bude dohodnut min. 5 pracovních dní předem u p. Zamazala, tel. 261 153 510, mob. 737 200 965.
15. Vzhledem k tomu, že stavba zasahuje do stávajícího kabelového napětí umístěného v místě stavby bude před zahájením stavebních prací provedeno přeložení distribučního zařízení v souladu s již podanou žádostí o přeložku DS č. 8120016866. Při provádění stavební a zemních prací bude respektováno stávající nadzemní vedení energetického zařízení včetně podpěrných bodů. V případě zjištění neevidovaných zařízení budou práce okamžitě přerušeny a skutečnost nahlášena na tel. č. 840 840 840.



16. Budou dodržena ustanovení Vyhlášky č. 369/2001 Sb., o obecně technických požadavcích zabezpečujících užívání staveb osobami s omezenou schopností pohybu a orientace.
17. Při provádění stavebních nebo jiných prací budou dodrženy a respektovány tyto podmínky pro provádění stavebních prací v blízkosti vedení komunikační sítě Telefónica O2 Czech Republic, a.s.:
- a) Na své náklady investor stavby zajistí dodavatele, který je oprávněn k zajišťování sítí elektronických komunikací a přiřazených prostředků.
  - b) Investor stavby zajistí realizaci v souladu s harmonogramem stavby, která přeložku vyvolala. Dodavatel bude oprávněn k zajišťování sítí elektronických komunikací a přiřazených prostředků.
  - c) Investor stavby oznámí zahájení stavby společnosti minimálně 14 pracovních dnů předem písemně nebo tel. na tel. 271 462 279, Luděk Tomeš. Nejpozději do tří pracovních dnů po ukončení stavebních prací bude na toto číslo nahlášeno ukončení překládky.
  - d) Harmonogram přepojení z hlediska komunikačního provozu a žádost o povolení vstupu do provozovaných kabelů bude písemně projednáno mezi investorem stavby a společností Telefónica O2 VPS oddělení PR tel. 271 466 700, 271 466 701. Oddělení PR bude předána objednávka na požadované práce včetně projektové dokumentace a to nejpozději 6 týdnů předem z důvodů zpracování žádosti o PEW.
  - e) Zahájení a ukončení montážních prací bude nahlášeno na poruchové služby tel. 800 184 084.
  - f) Investor stavby předá nejpozději 14 pracovních dnů před ohlášeným termínem přejímky, do oddělení dokumentace liniových staveb sítí Čechy společnosti Telefónica O2 kompletní odpočtovou dokumentaci skutečného provedení, dle platných směrnic a požadavků společnosti Telefónica O2 ke kontrole správnosti a úplnosti. Součástí odpočtové dokumentace skutečného provedení je schematický plán skutečného provedení předaný v elektronické podobě.
  - g) Na písemnou výzvu společnosti Telefónica O2 se investor musí dostavit v určeném termínu k sepsání Zápisu o předání a převzetí provedeného díla.
  - h) Před podáním žádosti o kolaudaci na výše uvedenou stavbu, která přeložku vyvolala, investor stavby zašle společnosti Telefónica O2, VPS L. Tomeš, podepsanou smlouvu o zřízení věcného břemene k části dotčené nemovitosti.
  - i) investor stavby zajistí ve spolupráci pracovníka VPS, který provádí dohled správce překládané inženýrské sítě, odevzdání demontovaných a vytěžených kabelů.
  - j) Před vlastní překládkou komunikačního vedení a zařízení musí investor stavby zajistit řešení věcných břemen k dotčeným nemovitostem a financování náhrad povinným.
18. Výška opěrné zdi bude podle stávajícího stavu klesat stejně jako chodník vedoucí ke kostelu a navazovat na příčnou komunikaci. Obklad zdi nebude proveden jako klasický obklad, ale jako přízdívka z lomových kamenů skládaných vodorovně na sebe způsobem zdění zdi z lomového kamene na vápenocementovou maltu. Při provádění přízdívky bude zachován stávající charakter zdiva (řádkování). Nutno obnovení i kamenného chrliče odvodnění zdi.
19. Návrh ocelového zábradlí bude předložen a konzultován s MěÚ Vlašim, památkovou péčí a NPÚ Praha.

20. Při realizaci opěrné zdi u kostela a jejího kamenného obkladu bude přizván na kontrolní den stavby zástupce NPÚ Praha a MěÚ Vlašim, památková péče.
21. Chodník podél opěrné zídky ke dveřím do areálu kostela (na bývalý hřbitov) bude z plochých lomových kamenů. Návrh dlažbu bude předložen NPÚ Praha.
22. Při realizaci stavby bude dodržena norma ČSN 73 6005 o prostorovém uspořádání zařízení technického vybavení.
23. V případě nutnosti stanovení přechodné úpravy provozu na přilehlých a dotčených komunikacích v době provádění stavebních prací, bude předložen návrh dopravních opatření, který bude zpracován v souladu s TP 66 – Zásady pro označování pracovních míst na pozemních komunikacích, vydanými CDV Brno v roce 2003 pod ISBN 80-85602-08-2.
24. Před vydáním kolaudačního souhlasu před předložen návrh na místní úpravu provozu rekonstruovaného úseku.
25. Termín dokončení stavby: prosinec 2010
26. Investor po skončení stavebních prací požádá speciální stavební úřad v souladu s ustanovením § 122 stavebního zákona o kolaudační souhlas. Bez kolaudačního souhlasu nelze stavbu užívat.

Speciální stavební úřad ve stavebním řízení stanovil dle ustanovení § 109 odst. 1 stavebního zákona tyto účastníky řízení:

- žadatel – GREBNER s.r.o., IČ: 250 76 655, Náměstí Barikád 1134/3, 130 00 Praha 3
- vlastníci sousedních pozemků – Správa a údržba silnic Benešov p.o. IČ: 000 64 785, Křižíkova 1351, 256 18 Benešov; Město Trhový Štěpánov, Dubějovická 269, 257 63 Trhový Štěpánov; RNDr. Luděk Cigler, Kaznějovská 276, 109 00 Praha 10; Miloslav Novotný, Mádrova 3029/10, 143 00 Praha 4; Věra Novotná, Mádrova 3029/10, 143 00 Praha 4; Ladislav Smutný, Okružní 275, 257 41 Týnec nad Sázavou; Jaroslava Smutná, Okružní 275, 257 41 Týnec nad Sázavou; Město Vlašim, odbor majetkový, IČ: 002 32 947, J. Masaryka 302, 258 14 Vlašim
- vlastníci a provozovatelé inženýrských sítí, kteří budou stavbou dotčeni – Společnost Telefonica O2 CR, a.s., IČ: 601 93 336, Olšanská 55/5, 130 34 Praha 3; RWE Distribuční služby s.r.o., IČ: 279 35 311, Plynárenská 499/1, 657 02 Brno

**Výrok o námitkách účastníků řízení:** námitky účastníků nebyly vzneseny.

Podle položky 17 odst. 1 písm. i) zákona č. 634/2004 Sb., o správních poplatcích, vybíraných správními orgány ČR, ve znění pozdějších předpisů, byl za vydání tohoto stavebního povolení uhrazen správní poplatek ve výši 3.000,- Kč.

## O d ů v o d n ě n í :

Dne 29.12.2008 obdržel Městský úřad Vlašim, odbor dopravy a silničního hospodářství jako speciální stavební v rámci stavby: „Silnice II/126 Trhový Štěpánov – úprava křižovatky“ žádost Středočeského kraje, IČ: 708 91 095, Zborovská 11, 150 00 Praha 5 zastoupeného na základě doložené plné moci ze dne 31.10.2007 společností GREBNER s.r.o, IČ: 250 76 655, Náměstí Barikád 1134/3, 130 00 Praha 3, o vydání stavebního povolení na SO 001: „Příprava staveniště 1. část“ a SO 100: „Komunikace“ na pozemcích p.č. 25/1, p.č. 72/1, p.č. 25/3, p.č. 18/1, p.č. 18/3, p.č. 17, p.č. 8, p.č. 7, p.č. 6 a p.č. 5, vše v k.ú. Trhový Štěpánov. Uvedeným dnem bylo zahájeno stavební řízení.

Speciální stavební úřad dne 5.1.2009 oznámil všem účastníkům řízení a dotčeným orgánům státní správy zahájení stavebního řízení. Vzhledem k tomu, že speciálnímu stavebnímu úřadu jsou dobře známy poměry na místě samém a žádost poskytovala dostatečný podklad pro posouzení navrhované stavby a stanovení podmínek k jejímu provádění, bylo upuštěno ve smyslu ustanovení § 112 odst. 2 stavebního zákona od místního šetření a ústního jednání. Speciální stavební úřad stanovil, že účastníci řízení mohou své námítky, závazná stanoviska, popřípadě důkazy a připomínky uplatnit nejpozději do 10 dnů ode dne doručení oznámení o zahájení stavebního řízení, jinak k nim nebude přihlédnuto. Ve stejné lhůtě měly svá stanoviska sdělit i dotčené orgány státní správy. Vzhledem k nedoložení majetkoprávního vypořádání speciální stavební úřad dne 4.2.2009 pod č.j.: ODSH 3070/09LuE usnesením stavební řízení přerušil. Dne 20.7.2009 pod č.j.: 17784/09 byly doloženy kompletní doklady

Ve stavebním řízení nebyly vzneseny žádné námítky ani připomínky.

V průběhu stavebního řízení speciální stavební úřad přezkoumal předloženou žádost o vydání stavebního povolení z hlediska ustanovení § 111 stavebního zákona. Zjistil, že projektová dokumentace zpracovaná projektovou inženýrskou kanceláří GREBNER spol. s r.o., Náměstí Barikád 3, 130 00 Praha 3, odp. projektant: Ing. Zdeněk Větrovec, autorizovaný inženýr pro dopravní stavby, ČKAIT 0004811 je zpracována v souladu s podmínkami územního rozhodnutí, je úplná a přehledná a splňuje požadavky vyhlášky č. 502/2006 Sb., kterou se mění vyhláška Ministerstva pro místní rozvoj č. 137/1998 Sb., o obecných technických požadavcích na výstavbu.

V řízení bylo dále prokázáno, že provedením stavby nebudou ohroženy veřejné zájmy ani nepřiměřeně omezena práva a právem chráněné zájmy účastníků řízení. Podmínky vyplývající z jednotlivých stanovisek a vyjádření jsou zahrnuty do podmínek tohoto rozhodnutí. S ohledem na vyjádření společností Telefónica O2 Czech Republic, a.s., IČ: 601 93 336, Olšanská 55/5, 130 34 Praha 3; RWE Distribuční služby s.r.o., IČ: 279 35 311, Plynárenská 499/1, 657 02 Brno (vlastníci a provozovatelé inženýrských sítí, kteří budou dotčeni stavbou) byly stanoveny podmínky č. 14, č. 15 a č. 17.

Při stavebním řízení byly doloženy tyto podklady a doklady:

- Projektová dokumentace zpracovaná inženýrská a projektová kancelář GREBNER spol. s r.o., Náměstí Barikád 3, 130 00 Praha 3, odp. projektant: Ing. Zdeněk Větrovec, autorizovaný inženýr pro dopravní stavby, ČKAIT 0004811
- Výpisy z katastru nemovitostí na stavbou dotčené pozemky



- Územní rozhodnutí vydané Městským úřadem Vlašim, odborem výstavby a územního plánování ze dne 12.7.2008 pod č.j.: VYST 11595/08-388/2008 MaM
- Vyjádření SÚS Benešov p.o., ze dne 16.7.2008 pod zn.: 2/3897/3608/163-339/2008, a ze dne 8.4.2008 pod zn.: 2/1764/1501/203-150/2008
- Stanovisko Města Trhový Štěpánov ze dne 9.7.2008
- Stanovisko Povodí Vltavy Praha 5 ze dne 10.3.2008 pod zn.: 2008/11424/242
- Stanovisko RWE Distribuční služby s.r.o. ze dne 18.7.2008 pod zn.: 3469/08/179
- Vyjádření ČEZ Distribuce a.s. Praha ze dne 30.10.2008 pod zn.: 380/2008
- Vyjádření společnosti Telefonica O2 Czech Republic Praha a.s. ze dne 4.8.2008 pod zn. VPS/822/08 a ze dne 17.6.2009 pod č.j.: 70856/09/CSC/V00
- Vyjádření STP Praha ze dne 28.11.2007 pod č.j.: STP-VO-071128-4082
- Souhrnné stanovisko MěÚ Vlašim, odboru životního prostředí ze dne 28.8.2008, č.j.: ZIP 19433/08/127/2008 ZmJ
- Stanovisko MěÚ Vlašim, památková péče ze dne 9.9.2008 pod č.j.: ZIP 19292/08-230/2008 SvM
- Rozhodnutí o povolení umístění inženýrských sítí MěÚ Vlašim, odboru dopravy a silničního hospodářství ze dne 5.5.2008 pod č.j.: ODSH 10193/08-595/2008 BoL
- Rozhodnutí o povolení úpravy připojení pozemních komunikací MěÚ Vlašim, odboru dopravy a silničního hospodářství ze dne 5.5.2008 pod č.j.: ODSH 10419/08-604/2008 BoL
- Stanovisko Policie ČR OR DI Benešov ze dne 11.7.2008 pod č.j.: ORBN-5276-123/ČJ-2008-07
- Stanovisko HZS SK ze dne 18.7.2008 pod č.j.: HSKL-1112/BN-2008
- Stanovisko KHS SK ze dne 23.7.2008, zn.: 4159-216/08//BN/Ch
- Vyjádření VHS spol. s r.o. Benešov ze dne 18.7.2008 pod zn.: 907/2150/Th/08
- Souhlas se stavbou vydaný MěÚ Vlašim, odborem výstavby a územního plánování dne 16.7.2008 pod č.j.: VYST 19379/08-388/2008 MaM

Protože v průběhu stavebního řízení nebyly shledány důvody bránící povolení stavby, přikročil speciální stavební úřad v rámci stavby „Silnice II/126 Trhový Štěpánov – úprava křižovatky“ k povolení SO 001: „Příprava staveniště 1. část“ a SO 100: „Komunikace“ na pozemcích p.č. 25/1, p.č. 72/1, p.č. 25/3, p.č. 18/1, p.č. 18/3, p.č. 17, p.č. 8, p.č. 7, p.č. 6 a p.č. 5, vše v k.ú. Trhový Štěpánov.

#### **Upozornění:**

Stavba bude zahájena po nabytí právní moci tohoto rozhodnutí. Stavební povolení pozbývá platnosti, jestliže do dvou let ode dne, kdy nabylo právní moci, nebude stavba zahájena.

## Poučení o odvolání:

Proti tomuto rozhodnutí lze podat odvolání do 15-ti dnů ode dne jeho doručení ke Krajskému úřadu – Středočeský kraj, odboru dopravy, Zborovská 11, 150 21 Praha 5, podáním u MěÚ Vlašim, odboru dopravy a silničního hospodářství.

Odvolání se podává s potřebným počtem stejnopisů tak, aby jeden stejnopis zůstal správnímu orgánu a aby každý účastník řízení dostal jeden stejnopis. Nepodá-li účastník řízení potřebný počet stejnopisů, vyhotoví je správní orgán na náklady účastníka.



Jiří Vondruška  
vedoucí odboru dopravy  
a silničního hospodářství

Za správnost vyhotovení: Eva Lupačová

### Účastníci řízení (na dodejku):

GREBNER s.r.o., IČ: 250 76 655, Náměstí Barikád 1134/3, 130 00 Praha 3  
Správa a údržba silnic Benešov p.o. IČ: 000 64 785, Křižíkova 1351, 256 18 Benešov  
Město Trhový Štěpánov, Dubějovická 269, 257 63 Trhový Štěpánov  
RNDr. Luděk Cigler, Kaznějovská 276, 109 00 Praha 10  
Miloslav Novotný, Mádrova 3029/10, 143 00 Praha 4  
Věra Novotná, Mádrova 3029/10, 143 00 Praha 4  
Ladislav Smutný, Okružní 275, 257 41 Týnec nad Sázavou  
Jaroslava Smutná, Okružní 275, 257 41 Týnec nad Sázavou  
Město Vlašim, odbor majetkový, IČ: 002 32 947, J. Masaryka 302, 258 14 Vlašim  
Společnost Telefónica O2 CR, a.s., IČ: 601 93 336, Olšanská 55/5, 130 34 Praha 3  
RWE Distribuční služby s.r.o., IČ: 279 35 311, Plynárenská 499/1, 657 02 Brno

### Dotčené orgány (na dodejku):

MěÚ Vlašim, IČ: 002 32 947, odbor životního prostředí, J. Masaryka 302, 258 14 Vlašim  
Hasičský záchranný sbor SK, úz. odbor Benešov, Pod Lihovarem 1816, 256 01 Benešov  
Krajská hygienická stanice SK Benešov, Černoletská 2053, 256 01 Benešov  
Policie ČR OR DI Benešov, K Pazderně, 256 25 Benešov

### Ostatní:

ČEZ Distribuce, a.s., IČ: 272 32 425, Teplická 874/8, 405 02 Děčín 4  
Vodohospodářská společnost spol. s.r.o., Černoletská 1600, 256 01 Benešov

Vypraveno dne:

174691 RD

**M Ě S T S K Ý   Ú Ř A D   V L A Š I M**  
**odbor dopravy a silničního hospodářství**  
Jana Masaryka 302, 258 14 Vlašim

---

Číslo jednací : ODSH 16466/11-429/2011 LuE  
Číslo evidenční: 2011/050

Oprávněná úřední osoba: Eva Lupačová  
Telefon: 317 840 712  
e-mail: podatelna@mesto-vlasim.cz

Ve Vlašimi dne 24.6.2011

**Krajská správa a údržba silnic SK p.o.**  
**Zborovská 11**  
**150 21 Praha 5**

11.2.2011      *[Signature]*

## R O Z H O D N U T Í

Městský úřad Vlašim, odbor dopravy a silničního hospodářství, jako speciální stavební úřad ve věcech silnic II. a III. třídy příslušný podle ustanovení § 40 odst. 4 písm. a) zákona č. 13/1997 Sb., o pozemních komunikacích, ve znění pozdějších předpisů (dále jen „zákon o pozemních komunikacích“) a dle ustanovení § 15 odst. 1 písm. c) zákona č. 183/2006 Sb., o územním plánování a stavebním řádu (dále jen „stavební zákon“), rozhodl podle ustanovení § 115 odst. 4 stavebního zákona o podané žádosti navrhovatele Krajské správy a údržby silnic SK p.o., IČ: 000 66 001, Zborovská 11, 150 21 Praha 5, v rámci stavby: „**Silnice II/126 Trhový Štěpánov – úprava křižovatky**“ o prodloužení platnosti stavebního povolení na SO 001 „Příprava staveniště 1. část“ a SO 100 „Komunikace“ umístěné na pozemcích p.č. 25/1, p.č. 72/1, p.č. 25/3, p.č. 18/1, p.č. 18/3, p.č. 17, p.č. 8, p.č. 7, p.č. 6 a p.č. 5, vše v k.ú. Trhový Štěpánov, které bylo vydané speciálním stavebním úřadem dne 20.7.2009 pod č.j.: ODSH 17770/09-117/2009 LuE a právní moci nabylo dne 13.8.2009 tak, že platnost tohoto stavebního povolení se **prodlužuje do 13.8.2013.**

Podle ustanovení položky č. 17 odst. 2 sazebníku zákona č. 634/2004 Sb., o správních poplatcích vybíraných správními orgány ČR, ve znění pozdějších předpisů, byl uhrazen správní poplatek ve výši 300,- Kč.

Speciální stavební úřad ve stavebním řízení stanovil dle ustanovení § 109 odst. 1 stavebního zákona tyto účastníky řízení:

- **žadatel** – Krajská správa a údržba silnic SK p.o., IČ: 000 66 001, Zborovská 11, 150 21 Praha 5
- **vlastníci pozemků, na který bude prováděna stavba** - Krajská správa a údržba silnic SK p.o., IČ: 000 66 001, Zborovská 11, 150 21 Praha 5; Město Trhový Štěpánov, IČ: 002 32 874, Dubějovická 269, 257 63 Trhový Štěpánov

- **vlastníci sousedních pozemků** – RNDr. Luděk Cigler, Kaznějovská 276, 109 00 Praha 10; Miloslav Novotný, Mádrova 3029/10, 143 00 Praha 4; Věra Novotná, Mádrova 3029/10, 143 00 Praha 4; Ladislav Smutný, Okružní 275, 257 41 Týnec nad Sázavou; Jaroslava Smutná, Okružní 275, 257 41 Týnec nad Sázavou; Město Vlašim, odbor majetkový, IČ: 002 32 947, J. Masaryka 302, 258 14 Vlašim
- **vlastníci a provozovatelé inženýrských sítí, kteří budou stavbou dotčeni** – Společnost Telefónica O2 CR, a.s., IČ: 601 93 336, Olšanská 55/5, 130 34 Praha 3; RWE Distribuční služby s.r.o., IČ: 279 35 311, Plynářská 499/1, 657 02 Brno

### **O d ů v o d n ě n í :**

Podáním ze dne 18.5.2011 požádala Krajská správa a údržba silnic SK p.o., IČ: 000 66 001, Zborovská 11, 150 21 Praha 5 jako správce dotčené komunikace, v rámci stavby: „Silnice II/126 Trhový Štěpánov – úprava křižovatky“ o prodloužení platnosti SO 001 „Příprava staveniště 1. část“ a SO 100 „Komunikace“. Toto stavební povolení má platnost 2 roky ode dne nabytí právní moci. Citované stavební povolení nabylo právní moci 13.8.2009 a jeho platnost by uplynula dne 13.8.2011, po prodloužení 13.8.2013.

Navrhovatel v žádosti uvedl důvody, podle nichž nemůže v době platnosti stavebního povolení stavbu realizovat. Stavební zákon umožňuje speciálnímu stavebnímu úřadu na žádost navrhovatele platnost stavebního povolení prodloužit. Žádost byla podána před uplynutím doby platnosti stavebního povolení.

Speciální stavební úřad oznámil účastníkům řízení a dotčeným orgánům státní správy zahájení řízení o prodloužení platnosti výše uvedeného stavebního povolení dne 20.5.2011 pod č.j.: ODSH 13064/11-429/2011 LuE a stanovil lhůtu pro uplatnění námitek účastníků či stanovisek dotčených orgánů; námítka ani záporná stanoviska uplatněna nebyla.

V řízení o prodloužení platnosti stavebního povolení nebyly zjištěny žádné okolnosti, které by bránily prodloužení platnosti předmětného stavebního povolení. Bylo proto rozhodnuto tak, jak je ve výroku tohoto rozhodnutí uvedeno.

### **P o u č e n í o o d v o l á n í :**

Proti tomuto rozhodnutí lze podat odvolání do 15-ti dnů ode dne jeho doručení ke Krajskému úřadu – Středočeský kraj, odboru dopravy, Zborovská 11, 150 21 Praha 5, podáním u MěÚ Vlašim, odboru dopravy a silničního hospodářství.

Odvolání se podává s potřebným počtem stejnopisů tak, aby jeden stejnopis zůstal správnímu orgánu a aby každý účastník řízení dostal jeden stejnopis. Nepodá-li účastník řízení potřebný počet stejnopisů, vyhotoví je správní orgán na náklady účastníka.

*otisk úředního razítka*



*J. Vondruška*

Jiří Vondruška  
vedoucí odboru dopravy  
a silničního hospodářství

**Účastníci řízení:**

Krajská správa a údržba silnic SK p.o., IČ: 000 66 001, Zborovská 11, 150 21 Praha 5

Město Trhový Štěpánov, Dubějovická 269, 257 63 Trhový Štěpánov

RNDr. Luděk Cigler, Kaznějovská 276, 109 00 Praha 10

Miloslav Novotný, Mádrova 3029/10, 143 00 Praha 4

Věra Novotná, Mádrova 3029/10, 143 00 Praha 4

Ladislav Smutný, Náměstí 116, 257 63 Trhový Štěpánov

Jaroslava Smutná, Náměstí 116, 257 63 Trhový Štěpánov

Město Vlašim, odbor majetkový, IČ: 002 32 947, J. Masaryka 302, 258 14 Vlašim

Společnost Telefónica O2 CR, a.s., IČ: 601 93 336, Olšanská 55/5, 130 34 Praha 3

RWE Distribuční služby s.r.o., IČ: 279 35 311, Plynárenská 499/1, 657 02 Brno

**Dotčené orgány:**

MěÚ Vlašim, IČ: 002 32 947, odbor životního prostředí, J. Masaryka 302, 258 14 Vlašim

Hasičský záchranný sbor SK, úz. odbor Benešov, Pod Lihovarem 1816, 256 01 Benešov

Krajská hygienická stanice SK Benešov, Černoletská 2053, 256 01 Benešov

Policie ČR OR DI Benešov, K Pazderně, 256 25 Benešov

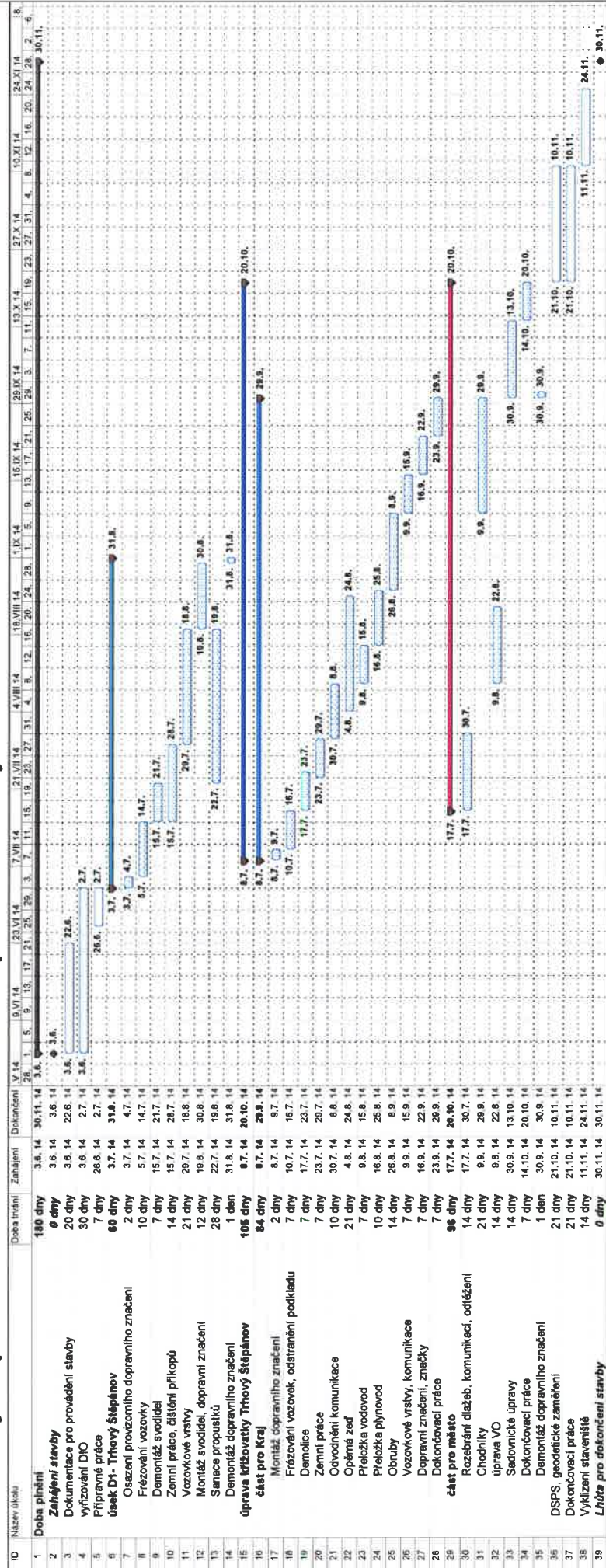
Vypraveno dne:





# Časový harmonogram

## III/126 Trhový Štěpánov - rekonstrukce silnice a úprava křižovatky



*Rad*



**IRESTA-Fiber, rekonstrukce, stavby a.s.**  
 MLYŇSKÁ 68 • 602 00 BRNO  
 IČO: 253 17 628 • DIC: CZ25317628





**ROP  
STŘEDNÍ  
ČECHY**



**INVESTICE DO VAŠÍ BUDOUCNOSTI  
SPOLUFINANCOVÁNO EVROPSKOU  
UNIÍ Z EVROPSKÉHO FONDU PRO  
REGIONÁLNÍ ROZVOJ**

**Příloha č. 3**

**FORMULÁŘ PRO OHLÁŠENÍ ZMĚN STAVBY  
„NÁZEV AKCE“**

**Určeno: Dr. Ing. Jiří Peřina  
náměstek hejtmána pro oblast financí  
(v kopii věcně příslušný odbor  
Krajský úřad**

**Číslo SoD:**

**Termín plnění:**

**Celková cena díla:**

**Zhotovitel:**

**IČ:**

**Oprávněná osoba:**

**Telefonní spojení:**

**Popis předmětu informace:**



**ROP  
STŘEDNÍ  
ČECHY**



**INVESTICE DO VAŠÍ BUDOUCNOSTI  
SPOLUFINANCOVÁNO EVROPSKOU  
UNIÍ Z EVROPSKÉHO FONDU PRO  
REGIONÁLNÍ ROZVOJ**

**Popis problému:**

**Čeho se zhotovitel domáhá:**

**Nejzazší termín pro uzavření dohody o změně v realizaci díla:**

**Datum, podpis oprávněné osoby**

**Datum, potvrzení převzetí podatelny objednatele:**

II/126 Trhový Štěpánov, rekonstrukce silnice

STAVEBNÍ OBJEKTY	CENA bez DPH	DPH 21%	CENA s DPH
<b>II/126 Trhový Štěpánov, úprava křižovatky</b>	<b>3 797 826,77</b>	<b>797 544,04</b>	<b>4 595 372,81</b>
SO 001 Příprava staveniště - 1 část	1 280 393,45	268 882,62	1 549 276,07
SO 100 Komunikace - silnice II/126	1 901 187,72	399 249,42	2 300 437,14
SO 210 Rekonstrukce opěrné zdi	185 829,89	39 024,28	224 854,17
SO 300 Odvodnění komunikace	107 779,15	22 633,62	130 412,77
SO 450 Úpravy slaboproud. vedení O2 - neobslahuje	0,00	0,00	0,00
SO 510 Úpravy vodovodu	76 128,35	15 986,95	92 115,30
SO 520 Úpravy plynovodu	196 510,21	41 267,14	237 777,35
Zařízení staveniště	20 000,00	4 200,00	24 200,00
DIO	30 000,00	6 300,00	36 300,00
<b>II/126 Trhový Štěpánov, úprava okolí křižovatky</b>	<b>1 391 309,53</b>	<b>292 175,00</b>	<b>1 683 484,53</b>
SO 002 Příprava staveniště - 2 část	339 762,42	71 350,11	411 112,53
SO 102 Chodníky	557 507,58	117 076,59	674 584,17
SO 410 Úpravy VO	237 664,00	49 909,44	287 573,44
SO 800 Úprava území - sadovnické úpravy	206 375,53	43 338,86	249 714,39
Zařízení staveniště	20 000,00	4 200,00	24 200,00
DIO	30 000,00	6 300,00	36 300,00
<b>Rekonstrukce silnicell-126,úsek D1 -Trhový Štěpánov (náměstí)</b>	<b>22 951 771,75</b>	<b>4 819 872,07</b>	<b>27 771 643,82</b>
Komunikace	22 820 621,75	4 792 330,57	27 612 952,32
Dopravně inženýrská opatření	111 150,00	23 341,50	134 491,50
Zařízení staveniště	20 000,00	4 200,00	24 200,00
<b>CELKEM</b>	<b>28 140 910,05</b>	<b>5 909 591,11</b>	<b>34 050 501,16</b>

Komunikace + zemní práce 16,36 mil., zábradlí + svodidla + DZ 2,1 mil., odvozy na skládku 3,5 mil





## Rekapitulace objektů stavby

**Stavba:** Rekonstrukce silnicell-126,úsek D1 -Trhový Štěpánov  
(náměstí)

**Datum:** 10.6.2013

**Objednatel:** KSUS

**Projektant:** Grebner s.r.o.

**Zhotovitel:**

Číslo SO	Název stavebního objektu	Cena bez DPH	DPH základní	Cena s DPH
	<b>Základní náklady</b>	<b>22 931 771,75</b>	<b>4 815 672,07</b>	<b>27 747 443,82</b>
	Komunikace	22 820 621,75	4 792 330,57	27 612 952,32
	Dopravné inženýrská opatření	111 150,00	23 341,50	134 491,50
	<b>Ostatní náklady</b>	<b>20 000,00</b>	<b>4 200,00</b>	<b>24 200,00</b>
	Zařízení staveniště	20 000,00	4 200,00	24 200,00
	<b>CELKEM v Kč</b>	<b>22 951 771,75</b>	<b>4 819 872,07</b>	<b>27 771 643,82</b>

Měrné účelové jednotky m2  
Náklady na 1m2

27 203m2  
844 Kč



# KRYCÍ LIST ROZPOČTU

Název stavby	Rekonstrukce silnicell-126,úsek D1 -Trhový Štěpánov (náměstí )	JKSO	
Název objektu	Komunikace	EČO	
Název části		Místo	
Objednatel	KSUS	IČ	DIČ
Projektant	Grebner s.r.o.		
Zhotovitel			
Rozpočet číslo	Zpracoval	Dne	
		10.06.2013	

## Měrné a účelové jednotky

Počet	Náklady / 1 m.j.	Počet	Náklady / 1 m.j.	Počet	Náklady / 1 m.j.
27 203	838,90	27 203	838,90	27 203	838,90

## Rozpočtové náklady v CZK

A Základní rozp. náklady		B Doplnkové náklady		C Náklady na umístění stavby	
1	HSV Dodávky 3 491,20	8	Práce přesčas 0,00	13	Zařízení stavenišť 0,00
2	Montáž 22 667 852,47	9	Bez pevné podl. 0,00	14	Mimostav. doprava 0,00
3	PSV Dodávky 0,00	10	Kulturní památka 0,00	15	Územní vlivy 0,00
4	Montáž 149 278,08	11		16	Provozní vlivy 0,00
5	"M" Dodávky 0,00			17	Ostatní 0,00
6	Montáž 0,00			18	NUS z rozpočtu 0,00
7	ZRN (ř. 1-6) 22 820 621,75	12	DN (ř. 8-11) 0,00	19	NUS (ř. 13-18) 0,00
20	HZS 0,00	21	Kompl. činnost 0,00	22	Ostatní náklady 0,00
<b>Projektant</b>				<b>D Celkové náklady</b>	
Datum a podpis		Razítko		23	Součet 7, 12, 19-22 22 820 621,75
<b>Objednatel</b>				24	
Datum a podpis		Razítko		25	21 % 22 820 621,75 DPH 4 792 330,57
<b>Zhotovitel</b>				26	<b>Cena s DPH (ř. 23-25) 27 612 952,32</b>
Datum a podpis		Razítko		<b>E Přípočty a odpočty</b>	
Datum a podpis		Razítko		27	Dodávky objednatele 0,00
				28	Klouzavá doložka 0,00
				29	Zvýhodnění + - 0,00



## REKAPITULACE ROZPOČTU

**Stavba:** Rekonstrukce silnicell-126,úsek D1 -Trhový Štěpánov (náměstí )

**Objekt:** Komunikace

**Část:**

**JKSO:**

**Objednatel:** KSUS

**Zhotovitel:**

**Datum:** 10.6.2013

Kód	Popis	Cena celkem
1	2	3
<b>HSV</b>	<b>Práce a dodávky HSV</b>	<b>22 671 343,67</b>
1	Zemní práce	2 545 153,00
5	Komunikace	13 817 139,96
6	Úpravy povrchů, podlahy a osazování výplní	198 483,00
9	Ostatní konstrukce a práce-bourání	6 110 567,71
99	Přesun hmot	19 372,78
<b>PSV</b>	<b>Práce a dodávky PSV</b>	<b>149 278,08</b>
767	Konstrukce zámečnické	149 278,08
	<u>Celkem</u>	<u>22 820 621,75</u>





# ROZPOČET

Stavba: Rekonstrukce silnicell-126,úsek D1 -Trhový Štěpánov (náměstí )  
 Objekt: Komunikace

Část:  
 JKSO:

Objednatel: KSUS

Zhotovitel:

Datum: 10.6.2013

P.Č.	TV	KCN	Kód položky	Popis	MJ	Množství celkem	Cena jednotková	Cena celkem	Sazba DPH
1	2	3	4	5	6	7	8	9	10
<b>D</b>									
<b>HSV</b>									
D		1		<b>Práce a dodávky HSV</b>				<b>22 671 343,67</b>	
D				Zemní práce				2 545 153,00	
1	K	001	111201101	Odstranění křovin a stromů průměru kmene do 100 mm i s kořeny z celkové plochy do 1000 m2	m2	40,000	34,60	1 384,00	21,0
2	K	221	113107224	Odstranění podkladu pl přes 200 m2 z kameniva drčeného tl 400 mm	m2	2 500,000	45,80	114 500,00	21,0
3	K	221	113154433	Frézování živичného krytu tl 50 mm pruh š 2 m pl přes 10000 m2 bez překážek v trase	m2	53 208,000	29,40	1 564 315,20	21,0
				26604*2					
4	K	001	162301501	Vodorovné přemístění křovin do 5 km D kmene do 100 mm	m2	40,000	39,90	1 596,00	21,0
5	K	001	162701105	Vodorovné přemístění do 10000 m výkopku z horniny tř. 1 až 4 "materiál z příkopů" 3742*0.5 (dle pol. 44)	m3	1 871,000	137,00	256 327,00	21,0
6	K	001	162701109	Příplatek k vodorovnému přemístění výkopku z horniny tř. 1 až 4 ZKD 1000 m přes 10000 m	m3	18 710,000	11,80	220 778,00	21,0
				3742*0.5*10					
7	K	001	171201201	Uložení sypaniny na skládky	m3	1 871,000	10,40	19 458,40	21,0
8	K	001	171201211	Poplatek za uložení odpadu ze sypaniny na skládky (skládkovné) - 1,8t/m3	t	3 367,800	98,00	330 044,40	21,0
				1871*1,8					
9	K	001	181101102	Úprava pláně v zářezích v hornině tř. 1 až 4 se zhuťněním	m2	2 500,000	14,70	36 750,00	21,0
D		5		<b>Komunikace</b>				<b>13 817 139,96</b>	
10	K	221	564851111	Podklad ze šetrkodrtě ŠD tl 150 mm	m2	2 500,000	103,00	257 500,00	21,0
11	K	221	565135121	Asfaltový beton vrstva podkladní ACP 16 (obalované kamenivo OKS) tl 50 mm š přes 3 m	m2	2 500,000	176,00	440 000,00	21,0
12	K	221	567122112	Podklad z SC 0/32 I tl 130 mm	m2	2 500,000	89,20	223 000,00	21,0
13	K	221	569931132	Zpevnění krajnic asfaltovým recyklatem tl 100 mm	m2	3 497,000	44,20	154 567,40	21,0
14	K	221	573211111	Postřik živичný spojovací z asfaltu v množství do 0,70 kg/m2	m2	54 406,800	14,70	799 779,96	21,0
				27203.4*2					
15	K	221	577134121	Asfaltový beton vrstva obrusná ACO 11 + (ABS) tř. I tl 40 mm š přes 3 m z nemodifikovaného asfaltu,vč sjezdů a křižovatek	m2	27 203,400	186,00	5 059 832,40	21,0
16	K	221	577155142	Asfaltový beton vrstva ložní ACL 16 (ABH) tl 60 mm š přes 3 m z modifikovaného asfaltu	m2	27 203,400	253,00	6 882 460,20	21,0
D		6		<b>Úpravy povrchů, podlahy a osazování výplní</b>				<b>198 483,00</b>	
17	K	211	628115112	Reprofilace stěn a podhledů sanačními maltami 1 vrstva tl 20 mm	m2	31,000	578,00	17 918,00	21,0
				10+21					

P.Č.	TV	KCN	Kód položky	Popis	MJ	Množství		Cena		Cena celkem		Sazba DPH
						celkem	7	jednotková	8	9	10	
18	K	211	62865311	Spárování starého zdiva z lomového kamene mostů cementovou maltou hloubky do 80 mm	m2	335,000		539,00		180 565,00		21,0
19	D	9		Ostatní konstrukce a práce-bourání						6 110 567,71		21,0
	K	221	911331123	Svodidlo ocelové jednostranné JSNH4/IN2 se zabíraním sloupků po 4 m	m	481,000		1 050,00		505 050,00		21,0
				505-4*6								
20	K	221	911331125	Svodidlo ocelové jednostranné - směrová a výšková úprava stávajícího svodidla	m	662,000		392,00		259 504,00		21,0
21	K	221	911331411	Náběh svodidla jednostranný JSNH4/IN2 délky 4 m	m	24,000		4 890,00		117 360,00		21,0
				4*6								
22	K	221	911331521	Dilatace svodnice s elektricky neizolovaným stykem v rozmezí 80 mm	kus	4,000		2 990,00		11 960,00		21,0
23	K	211	911334121	Svodidlo ocelové zábradelní ZSNH4/IN2 kotvené do římsy s výplní z vodorovných tyčí	m	11,200		6 170,00		69 104,00		21,0
24	K	211	911334411	Ukončení ocelového zábradelního madla	kus	4,000		5 830,00		23 320,00		21,0
25	K	211	911334512	Dilatace zábradelní výplně z vodorovných tyčí s elektricky neizolovaným stykem	kus	4,000		9 050,00		36 200,00		21,0
26	K	211	911334524	Dilatace madel s elektricky neizolovaným stykem v rozmezí 80 mm	kus	4,000		1 520,00		6 080,00		21,0
27	K	221	914111111	Montáž svíslé dopravní značky do velikosti 1 m2 objímkami na sloupek nebo konzolu	kus	2,000		186,00		372,00		21,0
28	M	MAT	404440040									
				značka dopravní svíslá reflexní výstražná AL 3M A1 - A30, P1, P4 700 mm - A6a	kus	2,000		1 234,80		2 469,60		21,0
29	K	221	914511111	Montáž sloupku dopravních značek délky do 3,5 m s betonovým základem	kus	2,000		225,00		450,00		21,0
30	M	MAT	404452300	sloupek Zh 70 - 350	kus	2,000		495,90		991,80		21,0
31	M	MAT	404452540	víčko plastové na sloupek 70	kus	2,000		14,90		29,80		21,0
32	K	PK	914911111	Informační tabule stavby, montáž a dodávka	kus	2,000		14 700,00		29 400,00		21,0
33	K	221	915111111	Vodorovné dopravní značení šířky 125 mm bílou barvou dělicí čáry souvislé	m	3 812,000		6,62		25 235,44		21,0
34	K	221	915121111	Vodorovné dopravní značení šířky 250 mm bílou barvou vodící čáry	m	7 704,000		11,90		91 677,60		21,0
35	K	221	915131111	Vodorovné dopravní značení bílou barvou přechody pro chodce, šipky, symboly	m2	92,000		69,60		6 403,20		21,0
36	K	221	915211112	Vodorovné dopravní značení retroreflexním bílým plastem dělicí čáry souvislé šířky 125 mm	m	3 812,000		37,20		141 806,40		21,0
37	K	221	915221112	Vodorovné dopravní značení bílým plastem vodící čáry šířky 250 mm retroreflexní	m	7 704,000		70,00		539 280,00		21,0
38	K	221	915231112	Vodorovné dopravní značení retroreflexním bílým plastem přechody pro chodce, šipky nebo symboly	m2	92,000		319,00		29 348,00		21,0
39	K	221	915611111	Předznačení vodorovného liniového značení	m	11 516,000		3,42		39 384,72		21,0
40	K	221	915621111	Předznačení vodorovného plošného značení	m2	92,000		17,00		1 564,00		21,0
41	K	221	919721201	Geomříž pro vyztužení asfaltového povrchu z PP	m2	630,000		157,00		98 910,00		21,0
42	K	221	919731122	Zarovnaní styčné plochy podkladu nebo krytu živичného tl do 100 mm	m	315,000		26,60		8 379,00		21,0
43	K	221	919735112	Řezání stávajícího živичného krytu tl do 100 mm	m	315,000		58,50		18 427,50		21,0
44	K	221	938902206	Čištění příkopů zpevněných ručně š dna přes 400 mm objem nánosu do 0,5 m3/m	m	3 742,000		70,00		261 940,00		21,0
45	K	221	938908411	Očištění povrchu krytu nebo podkladu živичného saponátovým roztokem	m2	27 203,400		1,96		53 318,66		21,0
46	K	221	938909311	Odstranění bláta a hlinitého nánosu z povrchu podkladu nebo krytu betonového nebo živичného	m2	27 203,400		0,45		12 241,53		21,0

P.Č.	TV	KCN	Kód položky	Popis	MJ	Množství celkem	Cena		Sazba DPH
							jednotková	celkem	
1	2	3	4	5	6	7	8	9	10
47	K	221	938909612	Odstanění nánosu na krajnicích tl do 200 mm	m2	3 497,000	27,30	95 468,10	21,0
48	K	211	965045111	Odstanění degradovaného betonu tl do 5 cm ručně 85+250	m2	335,000	127,00	42 545,00	21,0
49	K	221	966005311	Rozebrání a odstranění silničního svodidla s jednou pásnicí	m	516,000	235,00	121 260,00	21,0
50	K	211	966075141	Odstanění kovového zábradlí vcelku	m	11,000	253,00	2 783,00	21,0
51	K	221	979082213	Vodorovná doprava sutí po suchu do 1 km	t	9 967,990	24,50	244 215,76	21,0
			f1	"živice do 20 km na skládku" 6810.62-839.28 (dle pol.3 a pol. 57)		5 971,340	0,00		
			f2	"živice do 1 km na předčení a pak do 1 km zpět na krajnice" 839.28*2 (dle pol.57)		1 678,560	0,00		
			f4	"vybourané kamenivo" 1400 (dle pol. 2)		1 400,000	0,00		
			f5	"nános na krajnicích" 881.24 ( dle pol. 47)		881,240	0,00		
				"degradovaný beton" 36.85 (dle pol. 48)		36,850	0,00		
				Součet		9 967,990	0,00		
52	K	221	979082219	Příplatek ZKD 1 km u vodorovné dopravy sutí po suchu do 1 km	t	157 499,170	5,88	926 095,12	21,0
				"živice na skládku" f1*19		113 455,460	0,00		
				"ostatní sit' na skládku" (f2+f4+f5)*19		44 043,710	0,00		
				Součet		157 499,170	0,00		
53	K	221	979084216	Vodorovná doprava vybouraných hmot po suchu do 5 km	t	21,870	68,60	1 500,28	21,0
				"silniční svodidlo" 21.672 (dle pol. 49)		21,672	0,00		
				"zábradlí" 0.198 (dle pol. 50)		0,198	0,00		
				Součet		21,870	0,00		
54	K	221	979084219	Příplatek ZKD 5 km u vodorovné dopravy vybouraných hmot po suchu f3*3	t	65,610	68,60	4 500,85	21,0
55	K	221	979087212	Nakládání na dopravní prostředky pro vodorovnou dopravu sutí	t	839,280	29,40	24 674,83	21,0
				"živice po předčení zpět" 839.28 (dle pol. 57)					
56	K	PK	979089998	Poplatek za skládku -vybourané hmoty a sut'	T	2 339,960	245,00	573 290,20	21,0
				f2+f3+f4+f5					
57	K	006	979096114	Drcení živice	t	839,280	98,00	82 249,44	21,0
				3497*0.12*2					
58	K	221	979099145	Poplatek za uložení odpadu z asfaltových povrchů na skládce (skládkovné) f1	t	5 971,340	265,00	1 582 405,10	21,0
				Prěsun hmot					
			99	Prěsun hmot pro pozemní komunikace s krytem z kamene, monolitickým betonovým nebo živičným	t	503,189	38,50	19 372,78	21,0
59	K	221	996225111	Práce a dodávky PSV				149 278,08	
				Konstrukce zámečnické				149 278,08	
60	K	PK	767990001	Doplnění výplně zábradlí na mostním objektu,včetně povrchové úpravy 84*20	kg	1 680,000	88,20	148 176,00	21,0
61	K	767	998767101	Prěsun hmot tonážní pro zámečnické konstrukce v objektech v do 6 m	t	1,680	656,00	1 102,08	21,0
				<b>Celkem</b>				<u>22 820 621,75</u>	



# KRYCÍ LIST ROZPOČTU

Název stavby	Rekonstrukce silnicell-126,úsek D1 -Trhový Štěpánov (náměstí )	JKSO	
Název objektu	Dopravně inženýrská opatření	EČO	
Název části		Místo	
Objednatel	KSUS	IČ	DIČ
Projektant	Grebner s.r.o.		
Zhotovitel			
Rozpočet číslo	Zpracoval	Dne	
		10.06.2013	

## Měrné a účelové jednotky

Počet	Náklady / 1 m.j.	Počet	Náklady / 1 m.j.	Počet	Náklady / 1 m.j.
27 203	4,09	27 203	4,09	27 203	4,09

## Rozpočtové náklady v CZK

A Základní rozp. náklady		B Doplnkové náklady		C Náklady na umístění stavby	
1	HSV Dodávky 0,00	8	Práce přesčas 0,00	13	Zařízení staveniště 0,00
2	Montáž 111 150,00	9	Bez pevné podl. 0,00	14	Mimostav. doprava 0,00
3	PSV Dodávky 0,00	10	Kulturní památka 0,00	15	Územní vlivy 0,00
4	Montáž 0,00	11		16	Provozní vlivy 0,00
5	"M" Dodávky 0,00			17	Ostatní 0,00
6	Montáž 0,00			18	NUS z rozpočtu 0,00
7	ZRN (ř. 1-6) 111 150,00	12	DN (ř. 8-11) 0,00	19	NUS (ř. 13-18) 0,00
20	HZS 0,00	21	Kompl. činnost 0,00	22	Ostatní náklady 0,00

<b>Projektant</b>		<b>D Celkové náklady</b>
Datum a podpis	Razítko	23 Součet 7, 12, 19-22 111 150,00
<b>Objednatel</b>		24
Datum a podpis	Razítko	25 21 % 111 150,00 DPH 23 341,50
<b>Zhotovitel</b>		26 <b>Cena s DPH (ř. 23-25) 134 491,50</b>
Datum a podpis	Razítko	<b>E Přípočty a odpočty</b>
		27 Dodávky objednatele 0,00
		28 Klouzavá doložka 0,00
		29 Zvýhodnění + - 0,00





## REKAPITULACE ROZPOČTU

**Stavba:** Rekonstrukce silnicII-126,úsek D1 -Trhový Štěpánov (náměstí )

**Objekt:** Dopravně inženýrská opatření

**Část:**

**JKSO:**

**Objednatel:** KSUS

**Zhotovitel:**

**Datum:** 10.6.2013

Kód	Popis	Cena celkem
1	2	3
HSV	Práce a dodávky HSV	111 150,00
9	Ostatní konstrukce a práce-bourání	111 150,00
	<u>Celkem</u>	<u>111 150,00</u>



# ROZPOČET

Stavba: Rekonstrukce silnicell-126,úsek D1 -Trhový Štěpánov (náměstí )

Objekt: Dopravné inženýrská opatření

Část:

JKSO:

Objednatel: KSUS

Zhotovitel:

Datum: 10.6.2013

P.Č.	TV	KCN	Kód položky	Popis	MJ	Množství celkem	Cena jednotková	Cena celkem	Sazba DPH
1	2	3	4	5	6	7	8	9	10
<b>Práce a dodávky HSV</b>									
D								111 150,00	
D		9		Ostatní konstrukce a práce-bourání				111 150,00	
1	K	221	913111113	Montáž a demontáž stojanu pro velkorozměrovou značku	kus	2,000	45,00	90,00	21,0
2	K	221	913111115	Montáž a demontáž dočasné dopravní značky samostatné základní	kus	18,000	150,00	2 700,00	21,0
3	K	221	913111116	Montáž a demontáž dočasné dopravní značky samostatné zvětšené	kus	26,000	150,00	3 900,00	21,0
4	K	221	913111117	Montáž a demontáž dočasné dopravní značky samostatné velkorozměrové	kus	6,000	300,00	1 800,00	21,0
5	K	221	913111213	Příplatek k dočasnému stojanu za první a ZKD den použití	kus	120,000	2,00	240,00	21,0
6	K	221	913111215	Příplatek k dočasné dopravní značce samostatné základní za první a ZKD den použití	kus	1 080,000	5,50	5 940,00	21,0
7	K	221	913111216	Příplatek k dočasné dopravní značce samostatné zvětšené za první a ZKD den použití	kus	1 560,000	8,00	12 480,00	21,0
8	K	221	913111217	Příplatek k dočasné dopravní značce samostatné velkorozměrové za první a ZKD den použití	kus	360,000	80,00	28 800,00	21,0
9	K	221	91312111	Montáž a demontáž dočasné dopravní značky kompletní základní	kus	25,000	150,00	3 750,00	21,0
10	K	221	913121211	Příplatek k dočasné dopravní značce kompletní základní za první a ZKD den použití	kus	1 500,000	5,50	8 250,00	21,0
11	K	221	913221113	Montáž a demontáž dočasné dopravní zábrany Z2 světelné šířky 3 m s 5 světlý	kus	6,000	250,00	1 500,00	21,0
12	K	221	913221213	Příplatek k dočasné dopravní zábraně Z2 světelné šířky 3m s 5 světlý za první a ZKD den použití	kus	360,000	80,00	28 800,00	21,0
13	K	221	913321111	Montáž a demontáž dočasné dopravní směrové desky základní Z4	kus	20,000	150,00	3 000,00	21,0
14	K	221	913321211	Příplatek k dočasné směrové desce základní Z4 za první a ZKD den použití	kus	1 200,000	6,00	7 200,00	21,0
15	K	221	913391111	Oranžovo- černá páska pro zakrytí nápisu na dopravních značkách	m	60,000	45,00	2 700,00	21,0
<b>Celkem</b>								<b>111 150,00</b>	



# Rekapitulace objektů stavby

## Investice kraje

Stavba: II/126 Trhový Štěpánov ,úprava křižovatky  
Objednatel:  
Zhotovitel:

Datum: 6.6.2013  
Projektant:  
Zpracoval:

Kód	Zakázka	Cena bez DPH	DPH základní	Cena s DPH
-----	---------	--------------	--------------	------------

### Základní rozpočtové náklady

Kód	Zakázka	Cena bez DPH	DPH základní	Cena s DPH
10001	II/126 Trhový Štěpánov ,úprava křižovatky			
001	SO 001 Příprava staveniště- 1.část	1 280 393,45	268 882,62	1 549 276,07
100	SO 100 Komunikace - silnice II/126	1 901 187,72	399 249,42	2 300 437,14
210	SO 210 Rekonstrukce opěrné zdi	185 829,89	39 024,28	224 854,17
300	SO 300 Odvodnění komunikace	107 779,15	22 633,62	130 412,77
450	SO 450 Úpravy slaboproud. vedení O2 - neobsahuje	0,00	0,00	0,00
510	SO 510 Úpravy vodovodu	76 128,35	15 986,95	92 115,30
520	SO 520 Úpravy plynovodu	196 510,21	41 267,14	237 777,35
<u>Celkem</u>		<u>3 747 828,77</u>	<u>787 044,04</u>	<u>4 534 872,81</u>

### Náklady spojené s umístěním stavby

Zařízení staveniště	20 000,00	4 200,00	24 200,00
DIO	30 000,00	6 300,00	36 300,00
<u>Celkem</u>	<u>50 000,00</u>	<u>10 500,00</u>	<u>60 500,00</u>

Celkem 3 797 828,77 797 544,04 4 595 372,81





# KRYCÍ LIST ROZPOČTU

Název stavby <b>II/126 Trhový Štěpánov ,úprava křižovatky</b> Název objektu SO 001 Příprava staveniště- 1.část Název části	JKSO EČO Místo IČO                      DIČ
Objednatel Projektant Zhotovitel	(Empty fields for IČO and DIČ)
Rozpočet číslo      Zpracoval	Dne 6.6.2013

## Měrné a účelové jednotky

Počet	Náklady / 1 m.j.	Počet	Náklady / 1 m.j.	Počet	Náklady / 1 m.j.
0	0,00	0	0,00	0	0,00

## Rozpočtové náklady v CZK

A	Základní rozp. náklady	B	Doplňkové náklady	C	Náklady na umístění stavby
1	HSV Dodávky 0,00	8	Práce přesčas 0,00	13	Zařízení staveniště 0,00
2	Montáž 1 280 393,45	9	Bez pevné podl. 0,00	14	Mimostav. doprava 0,00
3	PSV Dodávky 0,00	10	Kulturní památka 0,00	15	Územní vlivy 0,00
4	Montáž 0,00	11		16	Provozní vlivy 0,00
5	"M" Dodávky 0,00			17	Ostatní 0,00
6	Montáž 0,00			18	NUS z rozpočtu 0,00
7	ZRN (ř. 1-6) 1 280 393,45	12	DN (ř. 8-11) 0,00	19	NUS (ř. 13-18) 0,00
20	HZS 0,00	21	Kompl. činnost 0,00	22	Ostatní náklady 0,00
<b>Projektant</b>				<b>D Celkové náklady</b>	
Datum a podpis				23 Součet 7, 12, 19-22 1 280 393,45	
Objednatel				24	
Datum a podpis				25 21 % 1 280 393,45 268 882,62	
Zhotovitel				26 <b>Cena s DPH (ř. 23-25) 1 549 276,07</b>	
Datum a podpis				<b>E Přípočty a odpočty</b>	
Razítko				27 Dodávky objednatele 0,00	
Razítko				28 Klouzavá doložka 0,00	
Razítko				29 Zvýhodnění + - 0,00	



# REKAPITULACE ROZPOČTU

**Stavba:** II/126 Trhový Štěpánov ,úprava křižovatky

**Objekt:** SO 001 Příprava staveniště- 1.část

**Část:**

**JKSO:**

**Objednatel:**

**Zhotovitel:**

**Datum:** 6.6.2013

Kód	Popis	Cena celkem
1	2	3
<b>HSV</b>	<b>Práce a dodávky HSV</b>	<b>1 280 393,45</b>
1	Zemní práce	628 072,59
9	Ostatní konstrukce a práce-bourání	652 320,86
99	Přesun hmot	2 509,73
	<u><b>Celkem</b></u>	<u><b>1 280 393,45</b></u>



# ROZPOČET

Stavba: II/126 Trhový Štěpánov ,úprava křižovatky  
Objekt: SO 001 Příprava staveniště- 1.část  
Část:  
JKSO:

Objednatel:

Zhotovitel:

Datum: 6.6.2013

P.Č.	TV	KCN	Kód položky	Popis	MJ	Množství celkem	Cena jednotková	Cena celkem		Sazba DPH
								8	9	
1	2	3	4	5	6	7	8	9	10	
<b>Práce a dodávky HSV</b>										
D	D	1	HSV						1 280 393,45	
D	D	1	1	Zemní práce				628 072,59		
K	K	221	113107142	Odstranění podkladu pl do 50 m2 živých tl 100 mm	m2	11,000	227,00	2 497,00	21,0	
K	K	221	113107223	Odstranění podkladu pl přes 200 m2 z kameniva drceného tl 300 mm	m2	887,000	90,00	79 830,00	21,0	
K	K	221	113107244	Odstranění podkladu pl přes 200 m2 živých tl 200 mm	m2	887,000	120,00	106 440,00	21,0	
K	K	001	114203201	Očištění lomového kamene nebo betonových tvárnic od hlíny nebo písku	m3	165,000	191,00	31 515,00	21,0	
K	K	001	114203301	Třídění lomového kamene nebo betonových tvárnic podle druhu, velikosti nebo tvaru	m3	165,000	209,00	34 485,00	21,0	
K	K	001	122202202	Odkopávky a prokopávky nezapažené pro silnice objemu do 1000 m3 v hornině tř. 3	m3	310,400	120,00	37 248,00	21,0	
K	K	001	122202209	Příplatek k odkopávkám a prokopávkám pro silnice v hornině tř. 3 za lepivost	m3	93,120	18,60	1 732,03	21,0	
K	K	001	122302202	Odkopávky a prokopávky nezapažené pro silnice objemu do 1000 m3 v hornině tř. 4	m3	310,400	156,00	48 422,40	21,0	
K	K	001	122302209	Příplatek k odkopávkám a prokopávkám pro silnice v hornině tř. 4 za lepivost	m3	93,120	30,50	2 840,16	21,0	
K	K	001	122402202	Odkopávky a prokopávky nezapažené pro silnice objemu do 1000 m3 v hornině tř. 5	m3	155,200	410,00	63 632,00	21,0	
K	K	001	162601102	Vodorovné přemístění do 5000 m výkopku z horniny tř. 1 až 4	m3	620,800	109,00	67 667,20	21,0	
K	K	001	162601152	Vodorovné přemístění do 5000 m výkopku z horniny tř. 5 až 7	m3	155,200	141,00	21 883,20	21,0	
K	K	001	171201201	Uložení sypaniny na skládky	m3	776,000	10,10	7 837,60	21,0	
K	K	PK	179009999	Poplatek za skládku - zemina	m3	776,000	150,00	116 400,00	21,0	
K	K	001	182101101	Svahování v zářezech v hornině tř. 1 až 4	m2	171,000	33,00	5 643,00	21,0	
D	D	9	9	Ostatní konstrukce a práce-bourání				652 320,86		
K	K	013	961044111	Bourání základů z betonu prostého	m3	26,400	1 680,00	44 352,00	21,0	
K	K	013	962022391	Bourání zdíva nadzákladového kamenného na MV nebo MVC	m3	165,000	800,00	132 000,00	21,0	
K	K	221	979082213	Vodorovná doprava suti po suchu do 1 km	t	1 221,241	25,00	30 531,03	21,0	
K	K	221	979082219	Příplatek ZKD 1 km u vodorovné dopravy suti po suchu do 1 km	t	22 936,309	6,00	137 617,85	21,0	
K	K	PK	979089998	Poplatek za skládku - živice	t	401,141	250,00	100 285,25	21,0	
K	K	PK	979089999	Poplatek za skládku - vybourané hmoty a suti	t	820,100	250,00	205 025,00	21,0	
D	D	99	99	Přesun hmot				2 509,73		
K	K	221	998225111	Přesun hmot pro pozemní komunikace a letiště s krytem živčným	t	67,105	37,40	2 509,73	21,0	
<b>Celkem</b>								<b>1 280 393,45</b>		





# KRYCÍ LIST ROZPOČTU

Název stavby III/126 Trhový Štěpánov ,úprava křižovatky Název objektu SO 100 Komunikace - silnice II-126 Název části	JKSO EČO Místo IČO DIČ
Objednatel Projektant Zhotovitel	Dne 6.6.2013
Rozpočet číslo      Zpracoval	

## Měrné a účelové jednotky

Počet	Náklady / 1 m.j.	Počet	Náklady / 1 m.j.	Počet	Náklady / 1 m.j.
0	0,00	0	0,00	0	0,00

## Rozpočtové náklady v CZK

A Základní rozp. náklady		B Doplnkové náklady		C Náklady na umístění stavby	
1	HSV Dodávky 87 417,32	8	Práce přesčas 0,00	13	Zařízení staveniště 0,00
2	Montáž 1 813 770,40	9	Bez pevné podl. 0,00	14	Mimostav. doprava 0,00
3	PSV Dodávky 0,00	10	Kulturní památka 0,00	15	Územní vlivy 0,00
4	Montáž 0,00	11		16	Provozní vlivy 0,00
5	"M" Dodávky 0,00			17	Ostatní 0,00
6	Montáž 0,00			18	NUS z rozpočtu 0,00
7	ZRN (ř. 1-6) 1 901 187,72	12	DN (ř. 8-11) 0,00	19	NUS (ř. 13-18) 0,00
20	HZS 0,00	21	Kompl. činnost 0,00	22	Ostatní náklady 0,00
<b>Projektant</b>				<b>D Celkové náklady</b>	
Datum a podpis				23 Součet 7, 12, 19-22 1 901 187,72	
<b>Objednatel</b>				24	
Datum a podpis				25 21 % 1 901 187,72 399 249,42	
<b>Zhotovitel</b>				26 <b>Cena s DPH (ř. 23-25) 2 300 437,14</b>	
Datum a podpis				<b>E Přípočty a odpočty</b>	
Datum a podpis				27 Dodávky objednatel 0,00	
Datum a podpis				28 Klouzavá doložka 0,00	
Datum a podpis				29 Zvýhodnění + - 0,00	



# REKAPITULACE ROZPOČTU

**Stavba:** II/126 Trhový Štěpánov ,úprava křižovatky

**Objekt:** SO 100 Komunikace - silnice II-126

**Část:**

JKSO:

Objednatel:

Zhotovitel:

Datum: 6.6.2013

Kód	Popis	Cena celkem
1	2	3
<b>HSV</b>	<b>Práce a dodávky HSV</b>	<b>1 901 187,72</b>
1	Zemní práce	15 900,00
3	Svislé a kompletní konstrukce	8 610,00
5	Komunikace	1 625 725,00
9	Ostatní konstrukce a práce-bourání	250 952,72
99	Přesun hmot	5 980,27
	<u>Celkem</u>	<u>1 901 187,72</u>



# ROZPOČET

**Stavba:** II/126 Trhový Štěpánov ,úprava křižovatky  
**Objekt:** SO 100 Komunikace - silnice II-126

**Část:**  
**JKSO:**

**Objednatel:**  
**Zhotovitel:**  
**Datum:** 6.6.2013

P.Č.	TV	KCN	Kód položky	Popis	MJ	Množství celkem	Cena jednotková	Cena celkem	Sazba DPH
1	2	3	4	5	6	7	8	9	10
<b>D</b>									
<b>Práce a dodávky HSV</b>									
<b>D</b>									
<b>1</b>									
D		1		Zemní práce					
K	001	181101102		Úprava pláně v zářezech v hornině tř. 1 až 4 se zhutněním	m2	1 060,000	15,00	15 900,00	21,0
<b>D</b>									
<b>3</b>									
D		3		Svislé a kompletní konstrukce					
K	015	338171113		Osazování sloupků na dopravní značky do betonového základu (základ zvlášť)	kus	10,000	261,00	2 610,00	21,0
M	MAT	553000014		Sloupek na dopravní značky pr. 70mm,délka 3m	kus	10,000	600,00	6 000,00	21,0
<b>D</b>									
<b>5</b>									
D		5		Komunikace					
K	221	564841113		Podklad ze štěrkodrtě ŠD tl 140 mm	m2	2 720,000	98,00	266 560,00	21,0
K	221	564851111		Podklad ze štěrkodrtě ŠD tl 150 mm	m2	39,000	105,00	4 095,00	21,0
K	221	565145121		Asfaltový beton vrstva podkladní ACP 16+ (obalované kamenivo OKS) tl 50 mm š přes 3 m	m2	1 060,000	180,00	190 800,00	21,0
K	221	567132111		Podklad z kameniva zpevněného cementem KSC I tl 160 mm	m2	1 125,000	256,00	288 000,00	21,0
K	221	572751112		Vyspravení výtluků dosavadního krytu asfaltovým betonem při spotřebě na 1 km nad 10 t	t	120,000	2 600,00	312 000,00	21,0
K	221	573111112		Postřik živičný infiltrační s posypem z asfaltu v množství 1 kg/m2	m2	1 060,000	25,00	26 500,00	21,0
K	221	573211111		Postřik živičný spojovací z asfaltu v množství do 0,70 kg/m2	m2	2 120,000	15,00	31 800,00	21,0
K	221	576133221		Asfaltový beton vrstva obrusná ACO 11+, tl 40 mm š přes 3 m	m2	1 060,000	190,00	201 400,00	21,0
K	221	577165122		Asfaltový beton vrstva ložní ACL 16+ (ABH) tl 60 mm š přes 3 m z nemodifikovaného asfaltu	m2	1 060,000	258,00	273 480,00	21,0
K	221	596211112		Kladení zámkové dlažby (dlažby pro nevidomé) komunikací pro pěši tl 60 mm skupiny A pl do 300 m2, do lože z pisku tl. 30mm	m2	40,000	161,00	6 440,00	21,0
M	MAT	592453030		dlažba se zámkem tl.6 cm přírodní	m2	40,000	245,00	9 800,00	21,0
K	PK	594110001		Kladení dlažby z kamene tl. cca 200mm- využití kamene ze stávající zdi ,do lože z pisku tl. 30mm , včetně přemístění kamene z mezideponie	m2	33,000	450,00	14 850,00	21,0
<b>D</b>									
<b>9</b>									
D		9		Ostatní konstrukce a práce-bourání					
K	221	914001111		Osazení a montáž svislých dopravních značek na sloupky, sloupky, konzoly nebo objekty	kus	12,000	250,00	3 000,00	21,0
M	MAT	553000021		Objímky na dopravní značky	kus	12,000	25,00	300,00	21,0
M	MAT	404440520		značka dopravní svislá STOP FeZn NK P6 700 mm	kus	2,000	1 140,00	2 280,00	21,0
M	MAT	404441010		značka svislá zákazová B FeZn JAC 500 mm B20a,P7	kus	2,000	644,00	1 288,00	21,0
M	MAT	404442300		značka svislá FeZn NK 500 x 500 mm P2,P8,IP10a, E2b	kus	5,000	707,00	3 535,00	21,0
M	MAT	404442850		značka svislá FeZn NK 1100 (1350) x 500 mm IS3d	kus	2,000	1 010,00	2 020,00	21,0
M	MAT			značka svislá FeZn NK 150 x 500 mm E3b	kus	1,000	1 500,00	1 500,00	21,0
K		915701111		Vodorovné dopravní značení bílým plastem dělicí čáry šířky 125 mm V2b (3/1,5/0,125), V2b (3/6/0,125) šířky 250 mm V2b (1,5/1,5/0,25)	m	115,400	50,00	5 770,00	21,0
K					m	75,000	45,00	3 375,00	21,0
K					m	25,500	70,00	1 785,00	21,0
							<b>1 901 187,72</b>		
							<b>15 900,00</b>		
							<b>8 610,00</b>		
							<b>1 625 725,00</b>		
							<b>250 952,72</b>		

# ROZPOČET

Stavba: II/126 Trhový Štěpánov, úprava křižovatky  
 Objekt: SO 100 Komunikace - silnice II-126  
 Část:  
 JKSO:

Objednatel:  
 Zhotovitel:  
 Datum: 6.6.2013

P.Č.	TV	KCN	Kód položky	Popis	MJ	Množství celkem	Cena jednotková	Cena celkem	Sazba DPH
1	2	3	4	5	6	7	8	9	10
				šířky 250 mm V4 (1.5/1.5/0.25)		14,900	70,00	1 043,00	21,0
24	K		915611111	Předznačení vodorovného liniového značení	m	115,400	3,32	383,13	21,0
25	K	221	914431111	Osazení a montáž dopravního zrcadla na sloupek nebo na nosnou konstrukci	kus	1,000	10 000,00	10 000,00	21,0
26	K	221	916561111	Osazení chodníkový (sadvový) obrubníku betonového do lože z betonu s boční opěrrou	m	63,000	220,00	13 860,00	21,0
27	M	MAT	592174900	obrubník betonový chodníkový ABO 13-10 100x10x25 cm	kus	63,630	90,00	5 726,70	21,0
28	K	221	917461111	Osazení obrubníku kamenného stojatého s boční opěrrou do lože z betonu prostého	m	106,500	360,00	38 340,00	21,0
29	M	MAT	583802110	krajník silniční kamenný, materiálová skupina, 1/2 KSS 13x20 x 30-80	m	107,000	339,00	36 273,00	21,0
30	K	221	917862111	Osazení silničního obrubníku betonového stojatého s boční opěrrou do lože z betonu prostého	m	205,800	280,00	57 624,00	21,0
31	M	MAT	592174600	obrubník betonový silniční ABO 2-15 100x15x25 cm	kus	207,718	90,00	18 694,62	21,0
32	K	221	918101111	Lože pod obrubníky, krajníky nebo obruby z dlažebních kostek z betonu prostého	m3	15,500	2 200,00	34 100,00	21,0
33	K	221	966006132	Odstranění značek dopravních nebo orientačních se sloupky s betonovými patkami	kus	11,000	225,00	2 475,00	21,0
34	K	221	966641111	Odstranění dopravního zrcadla a zrcadlové části včetně sloupku nebo konzoly	kus	2,000	800,00	1 600,00	21,0
				<b>Přesun hmot</b>				<b>5980,27</b>	
32	K	221	979084216	Vodorovná doprava vybouraných hmot po suchu do 5 km	t	1,089	70,00	76,23	21,0
33	K	221	998225111	Přesun hmot pro pozemní komunikace a letiště s krytem živičným	t	157,862	37,40	5 904,04	21,0
				<b>Celkem</b>				<b>1 901 187,72</b>	



# KRYCÍ LIST ROZPOČTU

Název stavby	II/126 Trhový Štěpánov ,úprava křižovatky	JKSO	
Název objektu	SO 210 Rekonstrukce opěrné zdi	EČO	
Název části		Místo	
Objednatel		IČO	DIČ
Projektant			
Zhotovitel			
Rozpočet číslo	Zpracoval	Dne	6.6.2013

## Měrné a účelové jednotky

Počet	Náklady / 1 m.j.	Počet	Náklady / 1 m.j.	Počet	Náklady / 1 m.j.
0	0,00	0	0,00	0	0,00

## Rozpočtové náklady v CZK

A		B		C		
Základní rozp. náklady		Doplňkové náklady		Náklady na umístění stavby		
1	HSV	Dodávky	56 700,00	8	Práce přesčas	0,00
2		Montáž	128 039,21	9	Bez pevné podl.	0,00
3	PSV	Dodávky	444,40	10	Kulturní památka	0,00
4		Montáž	646,28	11		0,00
5	"M"	Dodávky	0,00			
6		Montáž	0,00			
7	ZRN (ř. 1-6)		185 829,89	12	DN (ř. 8-11)	0,00
20	HZS		0,00	21	Kompl. činnost	0,00
13		Zařízení staveniště		14	Mimostav. doprava	0,00
15		Územní vlivy		16	Provozní vlivy	0,00
17		Ostatní		18	NUS z rozpočtu	0,00
19		NUS (ř. 13-18)		19	NUS (ř. 13-18)	0,00
22		Ostatní náklady		22	Ostatní náklady	0,00
<b>Projektant</b>				<b>D Celkové náklady</b>		
Datum a podpis				23 Součet 7, 12, 19-22		
Objednatel				24		
Datum a podpis				25 21 % 185 829,89		
Zhotovitel				26 <b>Cena s DPH (ř. 23-25)</b>		
Datum a podpis				26 <b>224 854,17</b>		
				<b>E Přípočty a odpočty</b>		
				27 Dodávky objednatele		
				28 Klouzavá doložka		
				29 Zvýhodnění + -		



# REKAPITULACE ROZPOČTU

**Stavba:** II/126 Trhový Štěpánov ,úprava křižovatky

**Objekt:** SO 210 Rekonstrukce opěrné zdi

**Část:**

**JKSO:**

**Objednatel:**

**Zhotovitel:**

**Datum:** 6.6.2013

Kód	Popis	Cena celkem
1	2	3
<b>HSV</b>	<b>Práce a dodávky HSV</b>	<b>184 739,21</b>
1	Zemní práce	9 343,93
2	Zakládání	4 080,00
3	Svislé a kompletní konstrukce	101 952,20
9	Ostatní konstrukce a práce-bourání	69 363,08
99	Přesun hmot	5 323,08
<b>PSV</b>	<b>Práce a dodávky PSV</b>	<b>1 090,68</b>
711	Izolace proti vodě, vlhkosti a plynům	1 090,68
	<u>Celkem</u>	<u>185 829,89</u>



# ROZPOČET

Stavba: III/126 Trhový Štěpánov ,úprava křižovatky  
 Objekt: SO 210 Rekonstrukce opěrné zdi  
 Část:  
 JKSO:

Objednatel:  
 Zhotovitel:  
 Datum: 6.6.2013

P.Č.	TV	KCN	Kód položky	Popis	MJ	Množství celkem	Cena jednotková	Cena celkem	Sazba DPH
1	2	3	4	5	6	7	8	9	10
<b>Práce a dodávky HSV</b>									
D			HSV					<b>184 739,21</b>	
D		1		Zemní práce				9 343,93	
1	K	001	122201101	Odkopávky a prokopávky nezapažené v hornině tř. 3 objem do 100 m3	m3	17,500	95,70	1 674,75	21,0
2	K	001	122201109	Příplatek za lepivost u odkopávek v hornině tř. 1 až 3	m3	5,250	19,60	102,90	21,0
3	K	001	122301101	Odkopávky a prokopávky nezapažené v hornině tř. 4 objem do 100 m3	m3	17,500	217,00	3 797,50	21,0
4	K	001	122301109	Příplatek za lepivost u odkopávek nezapažených v hornině tř. 4	m3	5,250	23,10	121,28	21,0
5	K	001	162601102	Vodorovné přemístění do 5000 m výškopku z horniny tř. 1 až 4	m3	6,000	109,00	654,00	21,0
6	K	001	171201201	Uložení sypaniny na skládky	m3	6,000	10,10	60,60	21,0
7	K	001	174101101	Zásyp jam, šachet, rýh nebo kolem objektů sypaninou se ztuhnutím	m3	29,000	70,10	2 032,90	21,0
8	K	PK	179009999	Poplatek za skládku - zemina	m3	6,000	150,00	900,00	21,0
D		2		Zakládání				<b>4 080,00</b>	
9	K	011	273311511	Základové desky prokládané kamenem z betonu tř. C 12/15	m3	0,680	6 000,00	4 080,00	21,0
D		3		Svislé a kompletní konstrukce				<b>101 952,20</b>	
10	K	PK	312000001	Obklad zdi z kamene tl. cca 200mm- využití kamene ze stávající zdi, včetně přemístění kamene z mezideponie	m2	12,800	1 200,00	15 360,00	21,0
11	K	PK	312000002	Obklad koruny zdi z kamene tl. 50mm- včetně dodávky kamene	m2	5,000	4 000,00	20 000,00	21,0
12	K	015	327323127	Opěrné zdi a valy ze ŽB tř. C 25/30	m3	6,000	2 840,00	17 040,00	21,0
13	K	015	327351211	Bednění opěrných zdí a valů svislých i skloněných zřízení	m2	31,200	650,00	20 280,00	21,0
14	K	015	327351221	Bednění opěrných zdí a valů svislých i skloněných odstranění	m2	31,200	181,00	5 647,20	21,0
15	K	015	327361016	Výztuž opěrných zdí a valů D nad 12 mm z betonářské oceli 10 505	t	1,050	22 500,00	23 625,00	21,0
D		9		Ostatní konstrukce a práce-bourání				<b>69 363,08</b>	
16	K	015	936173115	Osazování ocelových konstrukcí na zdi a valy hmotnosti do 1000 kg	kus	1,000	7 340,00	7 340,00	21,0
17	M	MAT	55300001	Dodávka zábradlí z profilů 50/50mm,ocel S235 ,včetně povrchové úpravy	kg	630,000	90,00	56 700,00	21,0
D		99		Přesun hmot				<b>5 323,08</b>	
18	K	015	998153131	Přesun hmot pro samostatné zdi a valy zděné z cihel, kamene, tvárnice nebo monolitické v do 20 m	t	19,011	280,00	5 323,08	21,0
D		PSV		Práce a dodávky PSV				<b>1 090,68</b>	
D		711		Izolace proti vodě, vlhkosti a plynům				<b>1 090,68</b>	
19	K	711	711112002	Provedení izolace proti zemní vlhkosti svislé za studena lakem asfaltovým	m2	12,800	50,00	640,00	21,0
20	M	MAT	111631520	lak asfaltový RENOLAK ALN bal. 9 kg	t	0,011	40 400,00	444,40	21,0
21	K	711	998711101	Přesun hmot pro izolace proti vodě, vlhkosti a plynům v objektech výšky do 6 m	t	0,013	483,00	6,28	21,0
<b>Celkem</b>								<b>185 829,89</b>	



# KRYCÍ LIST ROZPOČTU

Název stavby: II/126 Trhový Štěpánov, úprava křižovatky Název objektu: SO 300 Odvodnění komunikace Název části:	JKSO: <input type="text"/> EČO: <input type="text"/> Místo: <input type="text"/> IČO: <input type="text"/> DIČ: <input type="text"/> <input type="text"/>
Objednatel: <input type="text"/> Projektant: <input type="text"/> Zhotovitel: <input type="text"/>	Dne: <input type="text"/> 6.6.2013
Rozpočet číslo: <input type="text"/> Zpracoval: <input type="text"/>	

## Měrné a účelové jednotky

Počet	Náklady / 1 m.j.	Počet	Náklady / 1 m.j.	Počet	Náklady / 1 m.j.
0	0,00	0	0,00	0	0,00

## Rozpočtové náklady v CZK

A Základní rozp. náklady		B Doplnkové náklady		C Náklady na umístění stavby		
1	HSV Dodávky	22 131,15	8 Práce přesčas	0,00	13 Zařízení staveniště	0,00
2	Montáž	85 648,00	9 Bez pevné podl.	0,00	14 Mimostav. doprava	0,00
3	PSV Dodávky	0,00	10 Kulturní památka	0,00	15 Územní vlivy	0,00
4	Montáž	0,00	11	0,00	16 Provozní vlivy	0,00
5	"M" Dodávky	0,00			17 Ostatní	0,00
6	Montáž	0,00			18 NUS z rozpočtu	0,00
7	ZRN (ř. 1-6)	107 779,15	12 DN (ř. 8-11)	0,00	19 NUS (ř. 13-18)	0,00
20	HZS	0,00	21 Kompl. činnost	0,00	22 Ostatní náklady	0,00
<b>Projektant</b>				<b>D Celkové náklady</b>		
Datum a podpis				23 Součet 7, 12, 19-22		107 779,15
<b>Objednatel</b>				24		
Datum a podpis				25 21 %		107 779,15      22 633,62
<b>Zhotovitel</b>				26 <b>Cena s DPH (ř. 23-25)</b>		<b>130 412,77</b>
Datum a podpis				<b>E Přípočty a odpočty</b>		
Datum a podpis				27 Dodávky objednatele		0,00
				28 Klouzavá doložka		0,00
				29 Zvýhodnění + -		0,00





# REKAPITULACE ROZPOČTU

**Stavba:** II/126 Trhový Štěpánov, úprava křižovatky

**Objekt:** SO 300 Odvodnění komunikace

**Část:**

JKSO:

Objednatel:

Zhotovitel:

Datum: 6.6.2013

Kód	Popis	Cena celkem
1	2	3
<b>HSV</b>	<b>Práce a dodávky HSV</b>	<b>107 779,15</b>
1	Zemní práce	38 825,80
2	Zakládání	438,00
4	Vodorovné konstrukce	1 520,00
5	Komunikace	0,00
8	Trubní vedení	49 865,35
9	Ostatní konstrukce a práce-bourání	17 130,00
99	Přesun hmot	17 130,00
	<u><b>Celkem</b></u>	<u><b>107 779,15</b></u>



# ROZPOČET

Stavba: II/126 Trhový Štěpánov, úprava křižovatky  
 Objekt: SO 300 Odvodnění komunikace  
 Část:  
 JKSO:

Objednatel:

Zhotovitel:

Datum: 6.6.2013

P.Č.	TV	KCN	Kód položky	Popis	MJ	Množství celkem	Cena jednotková	Cena celkem		Sazba DPH
								8	9	
1	2	3	4	5	6	7	8	9	10	
<b>Práce a dodávky HSV</b>										
D	D	1	HSV						107 779,15	
D	D	1	221 113107144	Zemní práce					38 825,80	
K	K	221	113107144	Odstranění podkladu pl do 50 m2 živých tl 200 mm	m2	0,000	268,00	0,00	21,0	
K	K	001	132201201	Hloubení rýh š do 2000 mm v hornině tř. 3 objemu do 100 m3	m3	20,000	289,00	5 780,00	21,0	
K	K	001	132201209	Příplatek za lepivost k hloubení rýh š do 2000 mm v hornině tř. 3	m3	5,000	18,10	90,50	21,0	
K	K	001	132301201	Hloubení rýh š do 2000 mm v hornině tř. 4 objemu do 100 m3	m3	20,000	536,00	10 720,00	21,0	
K	K	001	132301209	Příplatek za lepivost k hloubení rýh š do 2000 mm v hornině tř. 4	m3	5,000	38,10	190,50	21,0	
K	K	001	151101101	Zřízení příložného pažení a rozeptění stěn rýh hl do 2 m	m2	40,000	75,00	3 000,00	21,0	
K	K	001	151101111	Odstranění příložného pažení a rozeptění stěn rýh hl do 2 m	m2	40,000	13,40	536,00	21,0	
K	K	001	161101101	Svislé přemístění výkopku z horniny tř. 1 až 4 hl výkopu do 2,5 m	m3	40,000	66,10	2 644,00	21,0	
K	K	001	162601102	Vodorovné přemístění do 5000 m výkopku z horniny tř. 1 až 4	m3	25,000	109,00	2 725,00	21,0	
K	K	001	171201201	Uložení sypaniny na skládky	m3	25,000	10,10	252,50	21,0	
K	K	001	174101101	Zásyp jam, šachet rýh nebo kolem objektů sypaninou se zhutněním	m3	15,000	70,10	1 051,50	21,0	
K	K	001	175101101	Obsyp potrubí bez prohození sypaniny z hornin tř. 1 až 4 uloženým do 3 m od kraje výkopu	m3	8,000	304,00	2 432,00	21,0	
M	M	MAT	583312800	kamenivo těžené drobné frakce 0-1 třída A	t	16,200	349,00	5 653,80	21,0	
K	K	PK	179009999	Poplatek za skládku - zemina	m3	25,000	150,00	3 750,00	21,0	
D	D	2	Zakládání					438,00		
K	K	271	212752212	Trativod z drenážních trubek plastových flexibilních D do 100 mm včetně lože otevřený výkop	m	3,000	146,00	438,00	21,0	
D	D	4	Vodorovné konstrukce					1 520,00		
K	K	271	451573111	Lože pod potrubí otevřený výkop ze šterkopisku	m3	2,000	760,00	1 520,00	21,0	
D	D	5	Komunikace					0,00		
K	K	221	566904111	Vyspravení podkladu po překozech obalovaným kamenivem OK	t	0,000	3 000,00	0,00	21,0	
K	K	221	566905111	Vyspravení podkladu po překozech podkladním betonem PB	m3	0,000	3 000,00	0,00	21,0	
K	K	221	572952111	Vyspravení krytu vozovky po překozech asfaltovým betonem tl 50 mm	m2	0,000	280,00	0,00	21,0	
K	K	221	572952112	Vyspravení krytu vozovky po překozech asfaltovým betonem tl 70 mm	m2	0,000	500,00	0,00	21,0	
D	D	8	Trubní vedení					49 865,35		
K	K	271	871353121	Montáž potrubí z kanalizačních trub z PVC otevřený výkop sklon do 20 % DN 200	m	20,000	76,20	1 524,00	21,0	

# ROZPOČET

**Stavba:** II/126 Trhový Štěpánov, úprava křižovatky  
**Objekt:** SO 300 Odvodnění komunikace  
**Část:**  
**JKSO:**

**Objednatel:**  
**Zhotovitel:**  
**Datum:** 6.6.2013

P.Č.	TV	KCN	Kód položky	Popis	MJ	Množství celkem	Cena jednotková	Cena celkem	Sazba DPH
1	2	3	4	5	6	7	8	9	10
22	M	MAT	286147200	trubka kanalizační žebrovaná ULTRA RIB 2 DIN (PP) vnitřní průměr 200mm, dl. 2m	kus	10,000	1 150,00	11 500,00	21,0
23	K	271	871373121	Montáž potrubí z kanalizačních trub z PVC otevřený výkop sklon do 20 % DN 300	m	0,000	82,00	0,00	21,0
24	M	MAT	286147280	trubka kanalizační žebrovaná ULTRA RIB 2 DIN (PP) vnitřní průměr 300mm, dl. 2m	kus	0,000	2 270,00	0,00	21,0
25	K	271	877355211	Montáž tvarovek z tvrdého PVC-systém KG nebo z polypropylenu-systém KG 2000 jednoosé DN 200	kus	1,000	144,00	144,00	21,0
26	M	MAT	286147590	koleno 45st. URB 200mm pro potrubí kanalizační žebrované ULTRA RIB	kus	1,010	235,00	237,35	21,0
27	M	MAT	286147730	odbočka 45st. UREA/UR 315/200mm pro potrubí kanalizační žebrované ULTRA RIB	kus	2,000	2 370,00	4 740,00	21,0
28	K	271	877375221	Montáž tvarovek z tvrdého PVC-systém KG nebo z polypropylenu-systém KG 2000 dvouosé DN 300	kus	2,000	360,00	720,00	21,0
29	K	PK	892000001	Zkouška těsnosti potrubí DN 200mm	m	20,000	100,00	2 000,00	21,0
30	K	PK	892000002	Zkouška těsnosti potrubí DN 300mm	m	0,000	100,00	0,00	21,0
31	K	PK	894000001	Uliční vpust' z prefabrikátů , včetně mříže	kus	1,000	15 000,00	15 000,00	21,0
32	K	PK	894000002	Úprava uliční vpusti (přemístění) a napojení na stáv. trubní systém	kus	4,000	3 500,00	14 000,00	21,0
33	K	PK	895000001	Vstupní kanalizační šachta z prefabrikovaných dílců pr. 1000mm , včetně poklopu , hl. 1,6m	kus	0,000	15 000,00	0,00	21,0
34	D	9		Ostatní konstrukce a práce-bourání				17 130,00	
35	K	221	919735114	Řezání stávajícího živičného krytu hl do 200 mm	m	0,000	108,00	0,00	21,0
36	K	221	979082213	Vodorovná doprava suti po suchu do 1 km	t	0,000	50,00	0,00	21,0
37	K	221	979082219	Příplatek ZKD 1 km u vodorovné dopravy suti po suchu do 1 km	t	0,000	20,00	0,00	21,0
37	K	PK	979089998	Poplatek za skládku - živice	t	0,000	350,00	0,00	21,0
38	D	99		Přesun hmot				17 130,00	
38	K	271	998276101	Přesun hmot pro trubní vedení z trub z plastických hmot otevřený výkop	t	30,000	571,00	17 130,00	21,0
<b>Celkem</b>								<b>107 779,15</b>	

# KRYCÍ LIST ROZPOČTU

Název stavby II/126 Trhový Štěpánov ,úprava křižovatky Název objektu SO 510 Úpravy vodovodu Název části	JKSO EČO Místo IČO                      DIČ
Objednatel Projektant Zhotovitel	Dne 6.6.2013
Rozpočet číslo              Zpracoval	

## Měrné a účelové jednotky

Počet	Náklady / 1 m.j.	Počet	Náklady / 1 m.j.	Počet	Náklady / 1 m.j.
0	0,00	0	0,00	0	0,00

## Rozpočtové náklady v CZK

A Základní rozp. náklady			B Doplnkové náklady			C Náklady na umístění stavby									
1	HSV	Dodávky	35 523,01	8	Práce přesčas	0,00	13	Zařízení staveniště	0,00						
2		Montáž	39 752,14	9	Bez pevné podl.	0,00	14	Mimostav. doprava	0,00						
3	PSV	Dodávky	0,00	10	Kulturní památka	0,00	15	Územní vlivy	0,00						
4		Montáž	0,00	11		0,00	16	Provozní vlivy	0,00						
5	"M"	Dodávky	721,05				17	Ostatní	0,00						
6		Montáž	132,15				18	NUS z rozpočtu	0,00						
7	ZRN (ř. 1-6)		76 128,35	12	DN (ř. 8-11)	0,00	19	NUS (ř. 13-18)	0,00						
20	HZS		0,00	21	Kompl. činnost	0,00	22	Ostatní náklady	0,00						
<b>Projektant</b>						<b>D Celkové náklady</b>									
Datum a podpis						Razítko						23	Součet 7, 12, 19-22	76 128,35	
												24			
<b>Objednatel</b>						Razítko						25	21 %	76 128,35	15 986,95
												26	<b>Cena s DPH (ř. 23-25)</b>	<b>92 115,30</b>	
Datum a podpis						Razítko						<b>E Přípočty a odpočty</b>			
												27	Dodávky objednatel	0,00	
<b>Zhotovitel</b>						Razítko						28	Klouzavá doložka	0,00	
												29	Zvýhodnění + -	0,00	
Datum a podpis						Razítko									





# REKAPITULACE ROZPOČTU

**Stavba:** II/126 Trhový Štěpánov ,úprava křižovatky

**Objekt:** SO 510 Úpravy vodovodu

**Část:**

**JKSO:**

**Objednatel:**

**Zhotovitel:**

**Datum:** 6.6.2013

Kód	Popis	Cena celkem
1	2	3
<b>HSV</b>	<b>Práce a dodávky HSV</b>	<b>75 275,15</b>
1	Zemní práce	22 640,15
4	Vodorovné konstrukce	1 140,00
469	Stavební práce při elektromontážích	375,00
8	Trubní vedení	44 930,60
9	Ostatní konstrukce a práce-bourání	6 189,40
99	Přesun hmot	1 239,40
<b>M</b>	<b>Práce a dodávky M</b>	<b>853,20</b>
21-M	Elektromontáže	853,20
	<u>Celkem</u>	<u>76 128,35</u>



# ROZPOČET

Stavba: II/126 Trhový Štěpánov, úprava křižovatky

Objekt: SO 510 Úpravy vodovodu

Část:

JKSO:

Objednatel:

Zhotovitel:

Datum: 6.6.2013

P.Č.	TV	KCN	Kód položky	Popis	MJ	Množství celkem	Cena jednotková	Cena celkem	Sazba DPH
1	2	3	4	5	6	7	8	9	10
<b>Práce a dodávky HSV</b>									
D			HSV					75 275,15	
D		1		Zemní práce				22 640,15	
1	K	001	132201201	Hloubení rýh š do 2000 mm v hornině tř. 3 objemu do 100 m <sup>3</sup>	m <sup>3</sup>	10,500	289,00	3 034,50	21,0
2	K	001	132201209	Příplatek za lepivost k hloubení rýh š do 2000 mm v hornině tř. 3	m <sup>3</sup>	3,150	18,10	57,02	21,0
3	K	001	132301201	Hloubení rýh š do 2000 mm v hornině tř. 4 objemu do 100 m <sup>3</sup>	m <sup>3</sup>	10,500	536,00	5 628,00	21,0
4	K	001	132301209	Příplatek za lepivost k hloubení rýh š do 2000 mm v hornině tř. 4	m <sup>3</sup>	3,150	38,10	120,02	21,0
5	K	001	151101101	Zřízení příložného pažení a rozeptění stěn rýh hl do 2 m	m <sup>2</sup>	42,000	75,00	3 150,00	21,0
6	K	001	151101111	Odstranění příložného pažení a rozeptění stěn rýh hl do 2 m	m <sup>2</sup>	42,000	13,40	562,80	21,0
7	K	001	161101101	Svislé přemístění výkopku z horniny tř. 1 až 4 hl výkopu do 2,5 m	m <sup>3</sup>	21,000	66,10	1 388,10	21,0
8	K	001	162601102	Vodorovné přemístění do 5000 m výkopku z horniny tř. 1 až 4	m <sup>3</sup>	13,500	109,00	1 471,50	21,0
9	K	001	171201201	Uložení sypaniny na skládky	m <sup>3</sup>	13,500	10,10	136,35	21,0
10	K	001	174101101	Zásyp jam, šachet rýh nebo kolem objektů sypaninou se zhuťněním	m <sup>3</sup>	7,500	70,10	525,75	21,0
11	K	001	175101101	Obsyp potrubí bez prohození sypaniny z hornin tř. 1 až 4 uloženým do 3 m od kraje výkopu	m <sup>3</sup>	4,500	304,00	1 368,00	21,0
12	M	MAT	583312800	kamenivo těžené drobné frakce 0-1 třída A	t	9,092	349,00	3 173,11	21,0
13	K	PK	179009999	Poplatek za skládku - zemina	m <sup>3</sup>	13,500	150,00	2 025,00	21,0
D		4		Vodorovné konstrukce				1 140,00	
14	K	271	451573111	Lože pod potrubí otevřený výkop ze šterkopisku	m <sup>3</sup>	1,500	760,00	1 140,00	21,0
D		469		Stavební práce při elektromontážích				375,00	
15	K	469	459961112	Krytí kabelů výstražnou fólií z PVC šířky 25 cm	m	15,000	25,00	375,00	21,0
D		8		Trubní vedení				44 930,60	
16	K	271	857261131	montáž litinových tvarovek jeurovývody otevřený výkop s integrováním těsněním DN 100	kus	2,000	305,00	610,00	21,0
17	M	MAT	552530160	trouba vodovodní litinová OCM/ZMU spoj TYTON 6 m DN 100 mm	m	15,150	1 750,00	26 512,50	21,0
18	K	271	851261131	Montáž potrubí z trub litinových hrdlových s integrováním těsnění otevřený výkop DN 100	m	15,000	85,90	1 288,50	21,0
19	M	MAT	552536110	přechod přírubový pr. epoxid tl.250µm FFR-kus litinový délka 200 mm DN 100/50 mm	kus	2,020	2 090,00	4 221,80	21,0
20	K	271	871181121	Montáž potrubí z trubek z tlakového polyetylénu otevřený výkop svařovaných vnější průměr 50 mm	m	18,000	10,80	194,40	21,0
21	M	MAT	286131120	potrubí vodovodní PE100 PN16 SDR11 6 m, 100 m, 50 x 4,6 mm	m	18,180	72,20	1 312,60	21,0

# ROZPOČET

Stavba: II/126 Trhový Štěpánov ,úprava křižovatky

Objekt: SO 510 Úpravy vodovodu

Část:

JKSO:

Objednatel:

Zhotovitel:

Datum: 6.6.2013

P.Č.	TV	KCN	Kód položky	Popis	MJ	Množství celkem	Cena jednotková	Cena celkem	Sazba DPH
1	2	3	4	5	6	7	8	9	10
22	K	271	877181121	Montáž tvarovek na potrubí z trubek z tlakového PE otevřený výkop větší průměr 50 mm	kus	2,000	38,60	77,20	21,0
23	M	MAT	286131129	Koleno 90 st. PE DN 50mm	m	2,020	150,00	303,00	21,0
24	K	271	892271111	Tlaková zkouška vodovodního potrubí DN 100 nebo 125	m	15,000	9,04	135,60	21,0
25	K	271	892273111	Proplach a desinfekce vodovodního potrubí DN od 80 do 125	m	15,000	25,00	375,00	21,0
26	K	271	892372111	Zabezpečení konců vodovodního potrubí DN do 300 při tlakových zkouškách	kus	2,000	4 950,00	9 900,00	21,0
	D		9	Ostatní konstrukce a práce-bourání				6 189,40	
27	K	PK	969000001	Vybourání stávajícího vodovodního potrubí ,vč.likvidace	m	33,000	150,00	4 950,00	21,0
	D		99	Přesun hmot				1 239,40	21,0
28	K	271	998273101	Přesun hmot pro trubní vedení z trub litinových otevřený výkop	t	12,394	100,00	1 239,40	21,0
	D		M	Práce a dodávky M				853,20	
	D		21-M	Elektromontáže				853,20	
29	K	921	210810001	Montáž měděných kabelů CYKY, CYKYD, CYKYDY, NYM, NYY, YSLY 750 V 6 mm2 uložených volně	m	15,000	8,81	132,15	21,0
30	M	MAT	341110180	kabel silový s Cu jádrem CYKY 6 mm2	m	16,500	43,70	721,05	21,0
				<u>Celkem</u>				<u>76 128,35</u>	

# KRYCÍ LIST ROZPOČTU

Název stavby: II/126 Trhový Štěpánov ,úprava křižovatky Název objektu: SO 520 Úpravy plynovodu Název části:	JKSO: <input type="text"/> EČO: <input type="text"/> Místo: <input type="text"/> IČO: <input type="text"/> DIČ: <input type="text"/>
Objednatel: <input type="text"/> Projektant: <input type="text"/> Zhotovitel: <input type="text"/>	Dne: <input type="text" value="6.6.2013"/>
Rozpočet číslo: <input type="text"/> Zpracoval: <input type="text"/>	

## Měrné a účelové jednotky

Počet	Náklady / 1 m.j.	Počet	Náklady / 1 m.j.	Počet	Náklady / 1 m.j.
0	0,00	0	0,00	0	0,00

## Rozpočtové náklady v CZK

A Základní rozp. náklady			B Doplnkové náklady			C Náklady na umístění stavby			
1	HSV	Dodávky	6 395,43	8	Práce přesčas	0,00	13	Zařízení staveniště	0,00
2		Montáž	45 108,52	9	Bez pevné podl.	0,00	14	Mimostav. doprava	0,00
3	PSV	Dodávky	0,00	10	Kulturní památka	0,00	15	Územní vlivy	0,00
4		Montáž	0,00	11		0,00	16	Provozní vlivy	0,00
5	"M"	Dodávky	20 116,16				17	Ostatní	0,00
6		Montáž	124 890,10				18	NUS z rozpočtu	0,00
7	ZRN (ř. 1-6)		196 510,21	12	DN (ř. 8-11)	0,00	19	NUS (ř. 13-18)	0,00
20	HZS		0,00	21	Kompl. činnost	0,00	22	Ostatní náklady	0,00

<b>Projektant</b>		<b>D Celkové náklady</b>
Datum a podpis	Razítko	23 Součet 7, 12, 19-22
<b>Objednatel</b>		196 510,21
Datum a podpis	Razítko	24
<b>Zhotovitel</b>		25 21 %
Datum a podpis	Razítko	196 510,21
		41 267,14
		<b>26 Cena s DPH (ř. 23-25)</b>
		<b>237 777,35</b>
		<b>E Přípočty a odpočty</b>
		27 Dodávky objednatel
		0,00
		28 Klouzavá doložka
		0,00
		29 Zvýhodnění + -
		0,00



# REKAPITULACE ROZPOČTU

**Stavba:** II/126 Trhový Štěpánov ,úprava křižovatky

**Objekt:** SO 520 Úpravy plynovodu

**Část:**

**JKSO:**

**Objednatel:**

**Zhotovitel:**

**Datum:** 6.6.2013

Kód	Popis	Cena celkem
1	2	3
<b>HSV</b>	<b>Práce a dodávky HSV</b>	<b>51 503,95</b>
1	Zemní práce	44 417,85
4	Vodorovné konstrukce	2 226,80
469	Stavební práce při elektromontážích	732,50
9	Ostatní konstrukce a práce-bourání	4 126,80
99	Přesun hmot	1 196,80
<b>M</b>	<b>Práce a dodávky M</b>	<b>145 006,26</b>
21-M	Elektromontáže	917,80
23-M	Montáže potrubí	144 088,46
	<u>Celkem</u>	<u>196 510,21</u>





# ROZPOČET

Stavba: III/126 Trhový Štěpánov ,úprava křižovatky

Objekt: SO 520 Úpravy plynovodu

Část:

JKSO:

Objednatel:

Zhotovitel:

Datum: 6.6.2013

P.Č.	TV	KCN	Kód položky	Popis	MJ	Množství celkem	Cena jednotková	Cena celkem	Sazba DPH
1	2	3	4	5	6	7	8	9	10
<b>Práce a dodávky HSV</b>									
D			<b>HSV</b>					<b>51 503,95</b>	
D			1	Zemní práce				<b>44 417,85</b>	
1	K	001	132201201	Hloubení rýh š do 2000 mm v hornině tř. 3 objemu do 100 m3	m3	20,500	289,00	5 924,50	21,0
2	K	001	132201209	Příplatek za lepiivost k hloubení rýh š do 2000 mm v hornině tř. 3	m3	6,150	18,10	111,32	21,0
3	K	001	132301201	Hloubení rýh š do 2000 mm v hornině tř. 4 objemu do 100 m3	m3	20,500	536,00	10 988,00	21,0
4	K	001	132301209	Příplatek za lepiivost k hloubení rýh š do 2000 mm v hornině tř. 4	m3	6,150	38,10	234,32	21,0
5	K	001	151101101	Zřízení příložného pažení a rozeptření stěn rýh hl do 2 m	m2	82,000	75,00	6 150,00	21,0
6	K	001	151101111	Odstanění příložného pažení a rozeptření stěn rýh hl do 2 m	m2	82,000	13,40	1 098,80	21,0
7	K	001	161101101	Svislé přemístění výkopku z horniny tř. 1 až 4 hl výkopu do 2,5 m	m3	41,000	66,10	2 710,10	21,0
8	K	001	162601102	Vodorovné přemístění do 5000 m výkopku z horniny tř. 1 až 4	m3	26,000	109,00	2 834,00	21,0
9	K	001	171201201	Uložení sypaniny na skládky	m3	26,000	10,10	262,60	21,0
10	K	001	174101101	Zásyp jam, šachet rýh nebo kolem objektů sypaninou se zhuťněním	m3	15,000	70,10	1 051,50	21,0
11	K	001	175101101	Obsyp potrubí bez prohození sypaniny z hornin tř. 1 až 4 uloženým do 3 m od kraje výkopu	m3	9,070	304,00	2 757,28	21,0
12	M	MAT	583312800	kamenivo těžené drobné frakce 0-1 třída A	t	18,325	349,00	6 395,43	21,0
13	K	PK	179009999	Poplatek za skládku - zemina	m3	26,000	150,00	3 900,00	21,0
	D		4	Vodorovné konstrukce				<b>2 226,80</b>	
14	K	271	451573111	Lože pod potrubí otevřený výkop ze šetřkopiskou	m3	2,930	760,00	2 226,80	21,0
	D		469	Stavební práce při elektromontážích				<b>732,50</b>	
15	K	469	459961112	Krytí kabelů výstražnou fólií z PVC šířky 25 cm	m	29,300	25,00	732,50	21,0
	D		9	Ostatní konstrukce a práce-bourání				<b>4 126,80</b>	
16	K	PK	969000002	Vybourání stávajícího plynovodního ocelového potrubí DN 300mm ,vč. likvidace	m	29,300	100,00	2 930,00	21,0
	D		99	Přesun hmot				<b>1 196,80</b>	
17	K	271	998276101	Přesun hmot pro trubní vedení z trub z plastických hmot otevřený výkop	t	23,936	50,00	1 196,80	21,0
	D		M	Práce a dodávky M				<b>145 006,26</b>	
	D		21-M	Elektromontáže				<b>917,80</b>	
18	K	921	210810001	Montáž měděných kabelů CYKY, CYKYD, CYKYDY, NYM, NYY, YSLY 750 V 6 mm2 uložných volně	m	35,300	15,00	529,50	21,0
19	M	MAT	341110180	kabel silový s Cu jádrem CYKY 6 mm2	m	38,830	10,00	388,30	21,0
	D		23-M	Montáže potrubí				<b>144 088,46</b>	
20	K	PK	230002001	Uzavření potrubí balonovací soupravou DN 50mm	kus	2,000	6 000,00	12 000,00	21,0
21	K	PK	230002002	Uzavření potrubí balonovací soupravou DN 100mm	kus	2,000	15 000,00	30 000,00	21,0
22	K	923	230170002	Tlakové zkoušky těsnosti potrubí - příprava DN do 80	sada	1,000	8 000,00	8 000,00	21,0
23	K	923	230170003	Tlakové zkoušky těsnosti potrubí - příprava DN do 125	sada	1,000	8 000,00	8 000,00	21,0
24	K	923	230180010	Montáž potrubí plastická hmota trouby PE, PP D 32 mm, tl 3 mm	m	17,000	50,00	850,00	21,0

# ROZPOČET

Stavba: II/126 Trhový Štěpánov, úprava křižovatky  
 Objekt: SO 520 Úpravy plynovodu  
 Část:  
 JKSO:

Objednatel:  
 Zhotovitel:  
 Datum: 6.6.2013

P.Č.	TV	KCN	Kód položky	Popis	MJ	Množství celkem	Cena jednotková	Cena celkem	Sazba DPH
1	2	3	4	5	6	7	8	9	10
25	M	MAT	286139110	potrubí plynovodní PE 100 SDR 11,6-0,4 MPa kotouče 50,100 m, 32 x 3,0 mm	m	17,170	30,00	515,10	21,0
26	K	923	230180018	Montáž potrubí plastická hmota trubky PE, PP D 50 mm, tl 4,6 mm	m	14,300	75,00	1 072,50	21,0
27	M	MAT	286139130	potrubí plynovodní PE 100 SDR 11,6-0,4 MPa kotouče 50,100 m, 50 x 4,6 mm	m	14,443	80,00	1 155,44	21,0
28	K	923	230180022	Montáž potrubí plastická hmota trubky PE, PP D 63 mm, tl 5,8 mm	m	18,000	82,00	1 476,00	21,0
29	M	MAT	286139140	potrubí plynovodní PE 100 SDR 11,6-0,4 MPa kotouče 50,100 m, 63 x 5,8 mm	m	18,180	85,00	1 545,30	21,0
30	K	923	230180028	Montáž potrubí plastická hmota trubky PE, PP D 110 mm, tl 6,3 mm	m	24,300	120,00	2 916,00	21,0
31	M	MAT	286139020	potrubí plynovodní PE 100 SDR 17,6-0,1 MPa tyče 6,12 m, 110 x 6,3 mm	m	15,150	172,00	2 605,80	21,0
32	M	MAT	286139670	trubka ochranná pro plyn PEHD 110 x 6,3 mm	m	9,393	172,00	1 615,60	21,0
33	K	923	230180066	Montáž trubní díly plastická hmota PE, PP DN 32	kus	2,000	255,00	510,00	21,0
34	M	MAT	283000001	Koleno PE 90st.DN 32mm	kus	2,020	210,00	424,20	21,0
35	K	923	230180068	Montáž trubní díly plastická hmota PE, PP DN 50	kus	2,000	310,00	620,00	21,0
36	M	MAT	283000004	Navrtávací odbočkový T-kus DN 50/32	kus	2,020	1 260,00	2 545,20	21,0
37	K	923	230180069	Montáž trubní díly plastická hmota PE, PP DN 63	kus	2,000	350,00	700,00	21,0
38	M	MAT	283000002	Koleno PE 90st.DN 63mm	kus	2,020	365,00	737,30	21,0
39	K	923	230180072	Montáž trubní díly plastická hmota PE, PP D 110 mm, tl 6,3 mm	kus	3,000	512,00	1 536,00	21,0
40	M	MAT	283000003	Koleno PE 90st.DN 110mm	kus	1,010	942,00	951,42	21,0
41	M	MAT	283000005	Navrtávací odbočkový T-kus DN 110/63	kus	2,020	1 380,00	2 787,60	21,0
42	K	923	230220006	Montáž litinového poklopu	kus	4,000	350,00	1 400,00	21,0
43	M	MAT	42242002	Poklop pro vyvedení signalizačního vodiče	kus	4,000	1 260,00	5 040,00	21,0
44	K	923	230220031	Montáž číhačky na chráničku PN 38 6724	kus	1,000	850,00	850,00	21,0
45	M	MAT	283777301	Číhačka v zemním provedení do poklopu D400	kus	1,000	320,00	320,00	21,0
46	K	923	230230016	Hlavní tlaková zkouška vzduchem 0,6 MPa DN 50	m	14,300	50,00	715,00	21,0
47	K	923	230230018	Hlavní tlaková zkouška vzduchem 0,6 MPa DN 100	m	15,000	50,00	750,00	21,0
48	K	PK	230990001	Napojení na stávající řad DN 50mm	kus	2,000	7 500,00	15 000,00	21,0
49	K	PK	230990002	Napojení na stávající řad DN 100mm	kus	2,000	16 800,00	33 600,00	21,0
50	K	PK	230990003	Demontáž obtokového potrubí , včetně likvidace	m	35,000	110,00	3 850,00	21,0
<b>Celkem</b>								<b>196 510,21</b>	

# Rekapitulace objektů stavby

# Investice města

**Stavba:** II/126 Trhový Štěpánov ,úprava okolí křižovatky  
**Objednatel:** Středočeský kraj  
**Zhotovitel:**

**Datum:** 10.6.2013  
**Projektant:** Grebner s.r.o.  
**Zpracoval:**

Kód	Zakázka	Cena bez DPH	DPH základní	Cena s DPH
-----	---------	--------------	--------------	------------

## Základní rozpočtové náklady

Kód	Zakázka	Cena bez DPH	DPH základní	Cena s DPH
10001	II/126 Trhový Štěpánov ,úprava okolí křižovatky			
002	SO 002 Příprava staveniště- 2.část	339 762,42	71 350,11	411 112,53
102	SO 102 Chodníky	557 507,58	117 076,59	674 584,17
410	SO 410 Úpravy VO	237 664,00	49 909,44	287 573,44
800	SO 800 Úprava území - sadovnické úpravy	206 375,53	43 338,86	249 714,39
<b><u>Celkem</u></b>		<b><u>1 341 309,53</u></b>	<b><u>281 675,00</u></b>	<b><u>1 622 984,53</u></b>

## Náklady spojené s umístěním stavby

Kód	Zakázka	Cena bez DPH	DPH základní	Cena s DPH
	Zařízení staveniště	20 000,00	4 200,00	24 200,00
	DIO	30 000,00	6 300,00	36 300,00
<b><u>Celkem</u></b>		<b><u>50 000,00</u></b>	<b><u>10 500,00</u></b>	<b><u>60 500,00</u></b>
<b><u>Celkem</u></b>		<b><u>1 391 309,53</u></b>	<b><u>292 175,00</u></b>	<b><u>1 683 484,53</u></b>



# KRYCÍ LIST ROZPOČTU

Název stavby	II-126 Trhový Štěpánov ,úprava okolí křižovatky	JKSO	
Název objektu	SO 002 Příprava staveniště- 2.část	EČO	
Název části		Místo	
		IČO	DIČ
Objednatel	Středočeský kraj		
Projektant	Grebner s.r.o.		
Zhotovitel			
Rozpočet číslo	Zpracoval	Dne	
		10.06.2013	

## Měrné a účelové jednotky

Počet	Náklady / 1 m.j.	Počet	Náklady / 1 m.j.	Počet	Náklady / 1 m.j.
0	0,00	0	0,00	0	0,00

## Rozpočtové náklady v CZK

A		B		C	
Základní rozp. náklady		Doplňkové náklady		Náklady na umístění stavby	
1	HSV	8	Práce přesčas	13	Zařízení staveniště
	Dodávky		0,00		0,00
2	Montáž	9	Bez pevné podl.	14	Mimostav. doprava
	339 762,42		0,00		0,00
3	PSV	10	Kulturní památka	15	Územní vlivy
	Dodávky		0,00		0,00
4	Montáž	11		16	Provozní vlivy
	0,00		0,00		0,00
5	"M"			17	Ostatní
	Dodávky				0,00
6	Montáž			18	NUS z rozpočtu
	0,00				0,00
7	ZRN (ř. 1-6)	12	DN (ř. 8-11)	19	NUS (ř. 13-18)
	339 762,42		0,00		0,00
20	HZS	21	Kompl. činnost	22	Ostatní náklady
	0,00		0,00		0,00
<b>Projektant</b>				<b>D Celkové náklady</b>	
Datum a podpis				23 Součet 7, 12, 19-22	
				339 762,42	
<b>Objednatel</b>				24	
				25 21 % 339 762,42	
Datum a podpis				26 <b>Cena s DPH (ř. 23-25)</b>	
				<b>411 112,53</b>	
<b>Zhotovitel</b>				<b>E Přípočty a odpočty</b>	
Datum a podpis				27 Dodávky objednatele	
				0,00	
				28 Klouzavá doložka	
0,00		29 Zvýhodnění + -		0,00	





## REKAPITULACE ROZPOČTU

**Stavba:** II-126 Trhový Štěpánov ,úprava okolí křižovatky

**Objekt:** SO 002 Příprava staveniště- 2.část

**Část:**

**JKSO:**

**Objednatel:** Středočeský kraj

**Zhotovitel:**

**Datum:** 10.6.2013

Kód	Popis	Cena celkem
1	2	3
<b>HSV</b>	<b>Práce a dodávky HSV</b>	<b>339 762,42</b>
1	Zemní práce	127 550,00
9	Ostatní konstrukce a práce-bourání	212 212,42
99	Přesun hmot	0,00
	<u>Celkem</u>	<u>339 762,42</u>



# ROZPOČET

Stavba: II-126 Třnový Štěpánov ,úprava okolí křižovatky  
Objekt: SO 002 Příprava staveniště- 2.část  
Část:  
JKSO:

Objednatel: Středočeský kraj  
Zhotovitel:  
Datum: 10.6.2013

P.Č.	TV	KCN	Kód položky	Popis	MJ	Množství celkem	Cena jednotková	Cena celkem	Sazba DPH
1	2	3	4	5	6	7	8	9	10
D			HSV	Práce a dodávky HSV				339 762,42	
D		1		Zemní práce				127 550,00	
1	K	221	113106122	Rozebrání dlažeb nebo dílů komunikaci pro pěší z kamenných dlaždic	m2	15,000	32,40	486,00	21,0
2	K	221	113107142	Odstranění podkladu pl do 50 m2 živičných tl 100 mm	m2	42,000	227,00	9 534,00	21,0
3	K	221	113107223	Odstranění podkladu pl přes 200 m2 z kameniva drceného tl 300 mm	m2	535,000	90,00	48 150,00	21,0
4	K	221	113107244	Odstranění podkladu pl přes 200 m2 živičných tl 200 mm	m2	535,000	120,00	64 200,00	21,0
5	K	221	113202111	Vytrhání obrub krajníků obrubníků stojatých	m	140,000	37,00	5 180,00	21,0
D		9		Ostatní konstrukce a práce-bourání				212 212,42	
6	K	221	979054441	Očištění vybouraných z desek nebo dlaždic s původním spárováním z kameniva těžkého	m2	15,000	22,00	330,00	21,0
7	K	221	979082213	Vodorovná doprava suti po suchu do 1 km	t	462,352	25,00	11 558,80	21,0
8	K	221	979082219	Příplatek ZKD 1 km u vodorovné dopravy suti po suchu do 1 km	t	13 025,248	6,00	78 151,49	21,0
9	K	221	979084213	Vodorovná doprava vybouraných hmot po suchu do 1 km	t	3,525	25,00	88,13	21,0
10	K	221	979084216	Vodorovná doprava vybouraných hmot po suchu do 5 km	t	20,300	70,00	1 421,00	21,0
11	K	PK	979089998	Poplatek za skládku - žvíce	t	248,352	250,00	62 088,00	21,0
12	K	PK	979089999	Poplatek za skládku - vybourané hmoty a sut'	t	234,300	250,00	58 575,00	21,0
D		99		Prěsun hmot				0,00	
13	K	221	998225111	Prěsun hmot pro pozemní komunikace a letiště s krytem živičným	t	0,000	37,40	0,00	21,0
				<u>Celkem</u>				<u>339 762,42</u>	



# KRYCÍ LIST ROZPOČTU

Název stavby: II-126 Trhový Štěpánov ,úprava okolí křižovatky Název objektu: SO 102 Chodníky Název části:	JKSO EČO Místo IČO                      DIČ
Objednatel: Středočeský kraj Projektant: Grebner s.r.o. Zhotovitel:	Dne: 10.06.2013
Rozpočet číslo              Zpracoval	

## Měrné a účelové jednotky

Počet	Náklady / 1 m.j.	Počet	Náklady / 1 m.j.	Počet	Náklady / 1 m.j.
0	0,00	0	0,00	0	0,00

## Rozpočtové náklady v CZK

A Základní rozp. náklady		B Doplnkové náklady		C Náklady na umístění stavby		
1	HSV Dodávky	227 288,00	8 Práce přesčas	0,00	13 Zařízení staveniště	0,00
2	Montáž	330 219,58	9 Bez pevné podl.	0,00	14 Mimostav. doprava	0,00
3	PSV Dodávky	0,00	10 Kulturní památka	0,00	15 Územní vlivy	0,00
4	Montáž	0,00	11	0,00	16 Provozní vlivy	0,00
5	"M" Dodávky	0,00			17 Ostatní	0,00
6	Montáž	0,00			18 NUS z rozpočtu	0,00
7	ZRN (ř. 1-6)	557 507,58	12 DN (ř. 8-11)	0,00	19 NUS (ř. 13-18)	0,00
20	HZS	0,00	21 Kompl. činnost	0,00	22 Ostatní náklady	0,00
<b>Projektant</b>				<b>D Celkové náklady</b>		
Datum a podpis				23 Součet 7, 12, 19-22		557 507,58
				24		
<b>Objednatel</b>				25 21 %		557 507,58
				26 <b>Cena s DPH (ř. 23-25)</b>		<b>674 584,17</b>
Datum a podpis				<b>E Přípočty a odpočty</b>		
				27 Dodávky objednatele		0,00
<b>Zhotovitel</b>				28 Klouzavá doložka		0,00
				29 Zvýhodnění + -		0,00
Datum a podpis				Razítko		



## REKAPITULACE ROZPOČTU

**Stavba:** II-126 Trhový Štěpánov ,úprava okolí křižovatky

**Objekt:** SO 102 Chodníky

**Část:**

**JKSO:**

**Objednatel:** Středočeský kraj

**Zhotovitel:**

**Datum:** 10.6.2013

Kód	Popis	Cena celkem
1	2	3
HSV	Práce a dodávky HSV	557 507,58
1	Zemní práce	20 521,11
5	Komunikace	407 281,00
9	Ostatní konstrukce a práce-bourání	129 705,47
99	Přesun hmot	38 955,47
	<u>Celkem</u>	<u>557 507,58</u>





# ROZPOČET

Stavba: II-126 Trhový Štěpánov ,úprava okolí křižovatky

Objekt: SO 102 Chodníky

Část:

JKSO:

Objednatel: Středočeský kraj

Zhotovitel:

Datum: 10.6.2013

P.Č.	TV	KCN	Kód položky	Popis	MJ	Množství celkem	Cena jednotková	Cena celkem	Sazba DPH
1	2	3	4	5	6	7	8	9	10
<b>Práce a dodávky HSV</b>									
D								<b>557 507,58</b>	
D		1		Zemní práce				20 521,11	
1	K	001	122202201	Odkopávky a prokopávky nezapažené pro silnice objemu do 100 m3 v hornině tř. 3	m3	27,000	120,00	3 240,00	21,0
2	K	001	122202209	Příplatek k odkopávám a prokopávám pro silnice v hornině tř. 3 za lepivost	m3	8,100	18,60	150,66	21,0
3	K	001	122302201	Odkopávky a prokopávky nezapažené pro silnice objemu do 100 m3 v hornině tř. 4	m3	27,000	276,00	7 452,00	21,0
4	K	001	122302209	Příplatek k odkopávám a prokopávám pro silnice v hornině tř. 4 za lepivost	m3	8,100	30,50	247,05	21,0
5	K	001	162601102	Vodorovné přemístění do 5000 m výškopku z horniny tř. 1 až 4	m3	4,000	109,00	436,00	21,0
6	K	001	171101101	Uložení sypaniny z hornin soudržných do násypů ztuhnutých na 95 % PS	m3	50,000	90,00	4 500,00	21,0
7	K	001	171201201	Uložení sypaniny na skládky	m3	4,000	10,10	40,40	21,0
8	K	PK	179009999	Poplatek za skládku - zemina	m3	4,000	150,00	600,00	21,0
9	K	001	181101102	Úprava pláňe v zářezech v hornině tř. 1 až 4 se ztuhnutím	m2	257,000	15,00	3 855,00	21,0
	D		5	Komunikace				<b>407 281,00</b>	
11	K	221	564851111	Podklad ze šterkodrtě ŠD tl 150 mm	m2	559,000	105,00	58 695,00	21,0
13	K	221	591211111	Kladení dlažby z kostek drobných z kamene do lože z písku tl. 30mm	m2	164,000	360,00	59 040,00	21,0
14	M	MAT	583801100	kostka dlažební drobná, materiálová skupina I/2, I,jakost, velikost 10 cm	t	31,700	2 110,00	66 887,00	21,0
15	K	221	591432101	Kladení dlažby z mozaiky dvou a vícebarevné komunikací pro pěší lože z písku tl. 30mm	m2	87,000	360,00	31 320,00	21,0
16	M	MAT	583800170	mozaika dlažební, mramor velikost 6/6 cm	m2	87,000	979,00	85 173,00	21,0
17	K	PK	594110001	Kladení dlažby z kamene tl. cca 200mm- využití kamene ze stávající zdi ,do lože z písku tl. 30mm , včetně přemístění kamene z mezdeponie	m2	32,000	220,00	7 040,00	21,0
18	K	221	596211112	Kladení zámkové dlažby (dlažby pro nevidomé) komunikací pro pěší tl 60 mm skupiny A pl do 300 m2, do lože z písku tl. 30mm	m2	268,000	161,00	43 148,00	21,0
19	M	MAT	592453030	dlažba se zámekem tl 6 cm přírodní	m2	257,200	190,00	48 868,00	21,0
77	M	MAT	58300004	Dlažba pro nevidomé COMCON	m2	15,800	450,00	7 110,00	
	D		9	Ostatní konstrukce a práce-bourání				<b>129 705,47</b>	
20	M	MAT	592174900	obrubník betonový chodníkový ABO 13-10 100x10x25 cm	kus	275,000	70,00	19 250,00	21,0
21	K	221	917862111	Osazení chodníkového obrubníku betonového stojatého s boční operou do lože z betonu prostého	m	275,000	260,00	71 500,00	21,0
	D		99	Přesun hmot				<b>38 955,47</b>	
22	K	221	998223011	Přesun hmot pro pozemní komunikace s krytem dlažebním	t	170,214	119,00	20 255,47	21,0
23	K	221	918101111	Lože pod obrubníky, krajníky nebo obruby z dlažebních kostek z betonu prostého	m3	8,500	2 200,00	18 700,00	21,0
<b>Celkem</b>								<b>557 507,58</b>	



# KRYCÍ LIST ROZPOČTU

Název stavby: Il-126 Trhový Štěpánov ,úprava okolí křižovatky Název objektu: SO 410 - Úprava VO Název části:	JKSO EČO Místo IČO                      DIČ
Objednatel: Středočeský kraj Projektant: Grebner s.r.o. Zhotovitel:	(Empty fields for IČO and DIČ)
Rozpočet číslo:                      Zpracoval:	Dne: 10.06.2013

## Měrné a účelové jednotky

Počet	Náklady / 1 m.j.	Počet	Náklady / 1 m.j.	Počet	Náklady / 1 m.j.
0	0,00	0	0,00	0	0,00

## Rozpočtové náklady v CZK

A Základní rozp. náklady		B Doplnkové náklady		C Náklady na umístění stavby	
1	HSV Dodávky 51 950,00	8	Práce přesčas 0,00	13	Zařízení staveniště 0,00
2	Montáž 0,00	9	Bez pevné podl. 0,00	14	Mimostav. doprava 0,00
3	PSV Dodávky 0,00	10	Kulturní památka 0,00	15	Územní vlivy 0,00
4	Montáž 0,00	11		16	Provozní vlivy 0,00
5	"M" Dodávky 185 714,00			17	Ostatní 0,00
6	Montáž 0,00			18	NUS z rozpočtu 0,00
7	ZRN (ř. 1-6) 237 664,00	12	DN (ř. 8-11) 0,00	19	NUS (ř. 13-18) 0,00
20	HZS 0,00	21	Kompl. činnost 0,00	22	Ostatní náklady 0,00
<b>Projektant</b>				<b>D Celkové náklady</b>	
Datum a podpis				23 Součet 7, 12, 19-22 237 664,00	
				24	
Objednatel				25 21 % 237 664,00 49 909,44	
				26 <b>Cena s DPH (ř. 23-25) 287 573,44</b>	
Datum a podpis				<b>E Přípočty a odpočty</b>	
				27 Dodávky objednatel 0,00	
Zhotovitel				28 Klouzavá doložka 0,00	
				29 Zvýhodnění + - 0,00	
Datum a podpis				Razítko	



## REKAPITULACE ROZPOČTU

**Stavba:** II-126 Trhový Štěpánov ,úprava okolí křižovatky

**Objekt:** SO 410 - Úprava VO

**Část:**

JKSO:

**Objednatel:** Středočeský kraj

**Zhotovitel:**

**Datum:** 10.6.2013

Kód	Popis	Cena celkem
1	2	3
HSV	Práce a dodávky HSV	51 950,00
1	Zemní práce	40 050,00
4	Vodorovné konstrukce	11 900,00
9	Ostatní konstrukce a práce-bourání	0,00
M	Práce a dodávky M	185 714,00
21-M	Elektromontáže	185 714,00
0	Ostatní	0,00
	<u>Celkem</u>	<u>237 664,00</u>



# ROZPOČET

Stavba: II-126 Trhový Štěpánov, úprava okolí křižovatky  
Objekt: SO 410 - Úprava VO

Část:  
JKSO:

Objednatel:  
Zhotovitel:  
Datum: 10.6.2013

P.Č.	TV	KCN	Kód položky	Popis	MJ	Množství celkem	Cena jednotková	Cena celkem	Sazba DPH
1	2	3	4	5	6	7	8	9	10
D			HSV	Práce a dodávky HSV				51 950,00	
D		1		Zemní práce				40 050,00	
1				Výkop kabelové rýhy 35 x 65 cm, kabelové lože, betonová deska 50x25x4 cm, záhc	m	125,000	250,00	31 250,00	
2				Výkop kabelové rýhy 50 x 120 cm, uložení chrániček do betonu, zához	m	16,000	550,00	8 800,00	
D		4		Vodorovné konstrukce				11 900,00	
3				Betonový pouzdrový základ pro stožár UZMP	ks	7,000	1 700,00	11 900,00	
D		469		Stavební práce při elektromontážích				0,00	
D		9		Ostatní konstrukce a práce-bourání				0,00	
D		M		Práce a dodávky M				185 714,00	
D		21-M		Elektromontáže				185 714,00	
4				Svítilno VO typ I, CZGY720LD100W	ks	7,000	13 800,00	96 600,00	
5				Stožár Kooperativa UZN8-133/108/89	ks	7,000	5 950,00	41 650,00	
6				Výložník Kooperativa UZD 1-1500	ks	7,000	1 228,00	8 596,00	
7				Výzbroj stožárů - firma Schmachtl	ks	7,000	608,00	4 256,00	
8				Bleskojistka SPA0440	ks	1,000	1 290,00	1 290,00	
9				Kabel CYKY-J 4x10	m	200,000	98,00	19 600,00	
10				Kabel CYKY-J 3x1,5	m	70,000	20,00	1 400,00	
11				Smršťovací koncovka	ks	16,000	80,00	1 280,00	
12				Chránička - tr. AROT DVK Ø110mm	m	32,000	51,00	1 632,00	
13				Drát FeZn Ø10mm	m	140,000	36,00	5 040,00	
14				Rozpojovací kabelová pojistková skříň SP100S	ks	1,000	2 500,00	2 500,00	
15				Výkonová pojistka PN 00 - 10A	ks	3,000	110,00	330,00	
16				Ochranná pozinkovaná trubka Ø50mm	m	3,000	80,00	240,00	
17				Napojení nového VO na stávající rozvod	ks	2,000	250,00	500,00	
18				Pomocná konstrukce do 10kg	ks	1,000	550,00	550,00	
19				Drobný nespecifikovaný materiál	ks	1,000	250,00	250,00	

# ROZPOČET

Stavba: II-126 Trhový Štěpánov ,úprava okolí křižovatky

Objekt: SO 410 - Úprava VO

Část:

JKSO:

Objednatel:

Zhotovitel:

Datum: 10.6.2013

P.Č.	TV	KCN	Kód položky	Popis	MJ	Množství celkem	Cena jednotková	Cena celkem	Sazba DPH
1	2	3	4	5	6	7	8	9	10
				Ostatní				0,00	
20				Přidružené pomocné výkony 6%				0,00	
21				Hodinová základní sazba				0,00	
22				Dokumentace skutečného provedení				0,00	
23				Revize				0,00	
				<u>Celkem</u>				<u>237.664,00</u>	



# KRYCÍ LIST ROZPOČTU

Název stavby: II-126 Trhový Štěpánov ,úprava okolí křižovatky Název objektu: SO 800 Úprava území - sadovnické úpravy Název části:	JKSO EČO Místo IČO                      DIČ
Objednatel: Středočeský kraj Projektant: Grebner s.r.o. Zhotovitel:	(Empty fields for IČO and DIČ)
Rozpočet číslo:                      Zpracoval:	Dne: 10.06.2013

## Měrné a účelové jednotky

Počet	Náklady / 1 m.j.	Počet	Náklady / 1 m.j.	Počet	Náklady / 1 m.j.
0	0,00	0	0,00	0	0,00

## Rozpočtové náklady v CZK

A Základní rozp. náklady		B Doplnkové náklady		C Náklady na umístění stavby	
1	HSV Dodávky 92 159,58	8	Práce přesčas 0,00	13	Zařízení staveniště 0,00
2	Montáž 114 215,95	9	Bez pevné podl. 0,00	14	Mimostav. doprava 0,00
3	PSV Dodávky 0,00	10	Kulturní památka 0,00	15	Územní vlivy 0,00
4	Montáž 0,00	11		16	Provozní vlivy 0,00
5	"M" Dodávky 0,00			17	Ostatní 0,00
6	Montáž 0,00			18	NUS z rozpočtu 0,00
7	ZRN (ř. 1-6) 206 375,53	12	DN (ř. 8-11) 0,00	19	NUS (ř. 13-18) 0,00
20	HZS 0,00	21	Kompl. činnost 0,00	22	Ostatní náklady 0,00

<b>Projektant</b>  Datum a podpis <b>Objednatel</b>  Datum a podpis <b>Zhotovitel</b>  Datum a podpis	Razítko  Razítko  Razítko	<b>D Celkové náklady</b> 23 Součet 7, 12, 19-22 206 375,53 24 25 21 % 206 375,53 43 338,86 26 <b>Cena s DPH (ř. 23-25) 249 714,39</b> <b>E Přípočty a odpočty</b> 27 Dodávky objednatel 0,00 28 Klouzavá doložka 0,00 29 Zvýhodnění + - 0,00
---	---------------------------------------	--



## REKAPITULACE ROZPOČTU

**Stavba:** II-126 Trhový Štěpánov ,úprava okolí křižovatky

**Objekt:** SO 800 Úprava území - sadovnické úpravy

**Část:**

**JKSO:**

**Objednatel:** Středočeský kraj

**Zhotovitel:**

**Datum:** 10.6.2013

Kód	Popis	Cena celkem
1	2	3
<b>HSV</b>	<b>Práce a dodávky HSV</b>	<b>206 375,53</b>
1	Zemní práce	196 125,53
9	Ostatní konstrukce a práce-bourání	10 250,00
99	Přesun hmot	10 250,00
	<u>Celkem</u>	<u>206 375,53</u>



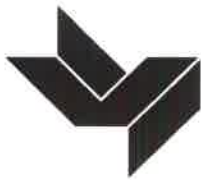
# ROZPOČET

Stavba: II-126 Trhový Štěpánov ,úprava okolí křižovatky  
 Objekt: SO 800 Úprava území - sadovnické úpravy  
 Část:  
 JKSO:

Objednatel: Středočeský kraj  
 Zhotovitel:  
 Datum: 10.6.2013

P.Č.	TV	KCN	Kód položky	Popis	MJ	Množství celkem	Cena jednotková	Cena celkem	Sazba DPH
1	2	3	4	5	6	7	8	9	10
<b>D HSV</b>									
D		1		<b>Práce a dodávky HSV</b>				<b>206 375,53</b>	
D				Zemní práce				<b>196 125,53</b>	
1	K	231	180402111	Založení parkového trávníku výševev v rovině a ve svahu do 1:5	m2	287,000	20,00	5 740,00	21,0
2	M	MAT	005724100	osivo směs travní parková	kg	9,110	91,20	830,83	21,0
3	K	001	181301103	Rozproštění ornice pl do 500 m2 v rovině nebo ve svahu do 1:5 tl vrstvy do 200 mm	m2	287,000	48,70	13 976,90	21,0
4	M	MAT	5815110Vd	Zahradní zemina pro výměnu	m3	63,780	400,00	25 512,00	21,0
5	K	231	182001131	Plošná úprava terénu hornina tř 1 až 4 nerovnosti do +/-200 mm v rovině a svahu do	m2	287,000	25,00	7 175,00	21,0
6	K	231	183102213	Jamky pro výsadbu s výměnou 50 % půdy horniny tř 1 až 4 objem do 0,05 m3 ve sval	kus	710,000	65,60	46 576,00	21,0
7	K	231	183403114	Obdělání půdy kultivátoráním v rovině a svahu do 1:5	m2	287,000	0,60	172,20	21,0
8	K	231	183403153	Obdělání půdy hrabáním v rovině a svahu do 1:5	m2	287,000	2,87	823,69	21,0
9	K	231	184102111	Výsadba dřeviny s balem do jamky se zalitím v rovině a svahu do 1:5 D balu do 0,2 m	kus	710,000	31,70	22 507,00	21,0
10	M	MAT	02621114VD	Cotoneaster damerii Coral Beauty kont. 1,5l-skalknik	kus	540,000	90,00	48 600,00	21,0
11	M	MAT	02621121VD	Hedera helix kont. 1l.	kus	170,000	60,00	10 200,00	21,0
12	K	231	184802111	Chemické odplevelení před založením kultury nad 20 m2 postřikem na široko v rovině	m2	287,000	1,38	396,06	21,0
13	K	231	184802115	Chemické odplevelení před založením kultury nad 20 m2 granulátem na široko v rovin	m2	287,000	1,35	387,45	21,0
14	K	231	184807111	Zřízení ochrany stromu bedněním	m2	4,000	272,00	1 088,00	21,0
15	K	231	184807112	Odstranění ochrany stromu bedněním	m2	4,000	71,10	284,40	21,0
16	K	231	184921096	Mulčování rostlin tl mulče do 0,15 m v rovině a svahu do 1:5	m2	135,000	30,00	4 050,00	21,0
17	M	MAT	103911000	kúra mulčovací VL	m3	6,750	849,00	5 730,75	21,0
18	K	231	185803111	Ošetření trávníku shrabáním v rovině a svahu do 1:5	m2	287,000	2,75	789,25	21,0
19	M	MAT	2514111VD	Roundup	kg	6,430	200,00	1 286,00	21,0
D		9		<b>Ostatní konstrukce a práce-bourání</b>				<b>10 250,00</b>	
D		99		Přesun hmot				10 250,00	
20	K	231	998231311	Přesun hmot pro sadovnické a krajinařské úpravy vodorovně do 5000 m	t	102,500	100,00	10 250,00	21,0
<b>Celkem</b>								<b>206 375,53</b>	



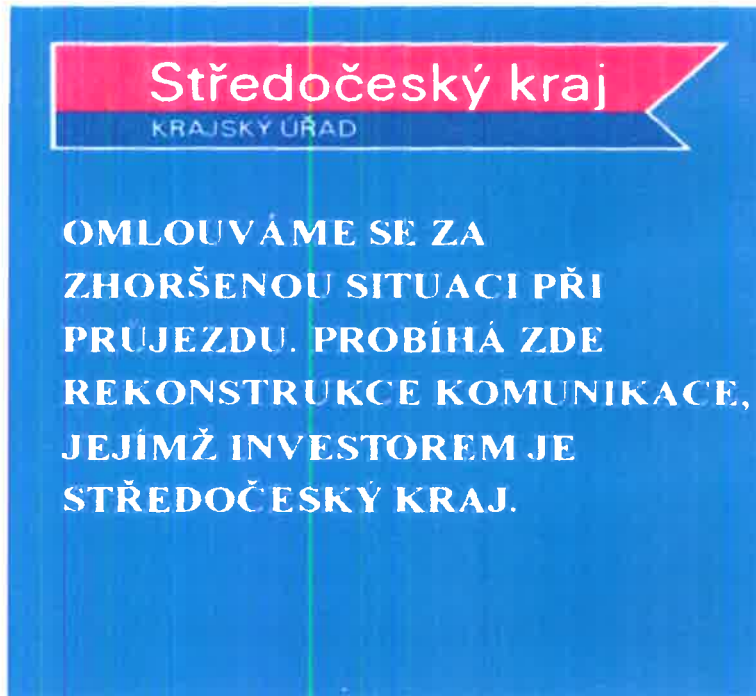


**ROP  
STŘEDNÍ  
ČECHY**



**INVESTICE DO VAŠÍ BUDOUCNOSTI  
SPOLUFINANCOVÁNO EVROPSKOU  
UNIÍ Z EVROPSKÉHO FONDU PRO  
REGIONÁLNÍ ROZVOJ**

Příloha č.5



**Označení stavby „VZOR“**



**Pamětní deska „VZOR“**







**ROP  
STŘEDNÍ  
ČECHY**



**INVESTICE DO VAŠÍ BUDOUCNOSTI  
SPOLUFINANCOVÁNO EVROPSKOU  
UNIÍ Z EVROPSKÉHO FONDU PRO  
REGIONÁLNÍ ROZVOJ**

**A** (rozměr 350 x 350 mm )

## **II/116 A III/11626 MNÍŠEK POD BRDY REKONSTRUKCE**

**INVESTICE DO VAŠÍ BUDOUCNOSTI  
TENTO PROJEKT JE SPOLUFINANCOVÁN  
EVROPSKOU UNIÍ Z EVROPSKÉHO  
FONDU PRO REGIONÁLNÍ ROZVOJ**





## POJISTNÝ CERTIFIKÁT

k pojistné smlouvě č. 7720804551

Pojistitel: **Kooperativa pojišťovna, a.s., Vienna Insurance Group**  
se sídlem v Praze 1, Templová 747/5, Česká republika  
IČ 47 11 66 17  
zapsaná v obchodním rejstříku vedeném Městským soudem v Praze, odd. B, vl. 1897

Pojištěný: **FIRESTA–Fišer, rekonstrukce, stavby a.s.,**  
se sídlem v Brně, Mlýnská 68, 602 00, Česká republika  
IČ 253 17 628  
zapsaná v obchodním rejstříku vedeném Krajským soudem v Brně, odd. B, vl. 2144  
a  
**FIRESTA–Fišer, rekonstrukce, stavby a.s., organizační zložka**  
se sídlem v Bratislavě, Pekná cesta 15, 834 04, Slovenská republika  
IČ 31802338  
zapsaná v obchodním rejstříku vedeném Okresním soudem Bratislava I, odd. Po, vl. 842/B

Předmět pojištění, limit plnění, spoluúčast:

### Pojištění odpovědnosti za škodu:

Pojištění se sjednává pro případ odpovědnosti za škodu vzniklou jinému v souvislosti s činností nebo vztahem pojištěného – obecná odpovědnost, a pro případ odpovědnosti za škodu způsobenou výrobkem pojištěného, jestliže pojištěný za škodu odpovídá v důsledku svého jednání nebo vztahu z doby trvání pojištění. Pojištění se vztahuje na území České republiky, Slovenska, Rumunska, Polska a Německa a na výrobky, které jsou předmětem podnikání pojištěného a jsou uvedené do oběhu na území České republiky, Slovenska, Rumunska, Polska a Německa.

Pojištění se dále vztahuje i na odpovědnost za škody vzniklé stavebně montážní činností.

**Limit pojistného plnění činí 100.000.000,- Kč, spoluúčast 20 000,- Kč.**

Pro odpovědnost za škodu vzniklou na území Rumunska a Polska se sjednává sublimit pojistného plnění ve výši 35.000.000,- Kč.

Pro odpovědnost za škodu vzniklou na území Německa se sjednává sublimit pojistného plnění ve výši 25.000.000,- Kč.

### Dodatková pojištění odpovědnosti:

- za škodu způsobenou na věci, kterou pojištěný převzal za účelem objednané činnosti nebo kterou pojištěný užívá.  
Sublimit plnění činí 1.000.000,-Kč se spoluúčastí 1.000,-Kč.
- za škodu způsobenou třetí osobě na ušlém zisku a jinak než na zdraví, životě a věci.  
Sublimit plnění činí 1.500.000,-Kč se spoluúčastí 1.000,-Kč.
- na náhradu oprávněných nákladů léčení vynaložených zdravotní pojišťovnou na zdravotní péči poskytovanou ve prospěch zaměstnance pojištěného, který utrpěl tělesnou újmu v důsledku pracovního úrazu nebo nemoci z povolání.  
Sublimit plnění činí 2.000.000,- Kč, spoluúčast 5.000,- Kč.
- za škodu způsobenou třetí osobě provozem drážního vozidla.  
Sublimit plnění činí 50.000.000,-Kč se spoluúčastí 50.000,-Kč.

Sublimity plnění se sjednávají v rámci výše uvedeného limitu pojistného plnění a jsou horní hranicí plnění z jedné a ze všech pojistných událostí vzniklých během doby trvání pojištění.

### Účinnost pojistné smlouvy:

Pojistná smlouva č. 7720804551 je uzavřena s účinností od 1. ledna 2014 do 31. prosince 2014 s možností prodloužení na další pojistné období.

V Brně dne 20. prosince 2013



.....  
za pojistitele



KOOPERATIVA POJIŠŤOVNA, A.S.,  
VIENNA INSURANCE GROUP  
AGENTURA JIŽNÍ MORAVA  
NÁDRAŽNÍ 163/14  
602 00 BRNO  
-26-



.....  
za pojistitele

**OVĚŘENÍ - VIDIMACIA**

Ověřuji, že tento opis složený z jednoho listu  
doslovně souhlasí s listinou, z níž  
byl pořízen, složenou z jednoho listu



V Brně, dne

30 -05- 2014

**Lenka Janderková**  
**notářská tajemnice**  
pověřena notářem v Brně  
JUDr. Milanem Šmídkalem

**Fakturace jednotlivých stavebních objektů dle objednatelů**

**SO Středočeského kraje**

**SO Středočeský kraj**

**Část stavby, která bude provedena dle PD - II/126 Trhový Štěpánov, úprava křižovatky**

SO 001	Příprava staveniště - 1. část
SO 100	Komunikace - silnice II/126
SO 210	Rekonstrukce opěrné zdi
SO 300	Odvodnění komunikace
SO 450	Úprava slaboproudého vedení O2
SO 510	Úpravy vodovodu
SO 520	Úpravy plynovodu
	Zařízení staveniště: 75,9 % z celkových nákladů na zařízení staveniště
	DIO 92,7 % z celkových nákladů na DIO

**Část stavby, která bude provedena dle PD Rekonstrukce silnice II/126 úsek D1 – Trhový Štěpánov (náměstí)**

Komunikace
DIO
Zařízení staveniště

**SO Město Trhový Štěpánov**

**Část stavby, která bude provedena dle PD - II/126 Trhový Štěpánov, úprava křižovatky**

SO 002	Příprava staveniště - 2. část
SO 102	Chodníky
SO 410	Úpravy VO
SO 800	Úprava území - sadovnické úpravy
	Zařízení staveniště - 24,1% z celkových nákladů na zařízení staveniště
	DIO - 7,3 % z celkových nákladů na DIO

Fakturace za tyto stavební objekty bude provedena na účet města Trhový Štěpánov č. 320081399/0800

