



INVESTICE DO VAŠÍ BUDOUCNOSTI
SPOLUFINANCOVÁNO EVROPSKOU
UNÍ Z EVROPSKÉHO FONDU PRO
REGIONÁLNÍ ROZVOJ

Středočeský kraj

SMLOUVA na dodávku a montáž

číslo objednatele

číslo zhotovitele 2/2014

Dodávka interiérů v rámci projektu „Rekonstrukce a nové využití zámku v Roztokách u Prahy“ – část 2

Smluvní strany

Objednatel

Středočeský kraj

se sídlem Zborovská 11, 150 21 Praha 5

zastoupený: MVDr. Josefem Řihákem, hejmanem Středočeského kraje

Dr. Ing. Jiřím Peřinou, radním pro oblast financí

IČ: 70891095

bankovní spojení: PPF banka, a.s.

číslo účtu: 4440009090/6000

dále jen „objednatel“

a

Zhotovitel

LOTECH Design spol. s r.o.

se sídlem: Zlatnická 6, 110 00 Praha 1

zapsaný v obchodním rejstříku vedeném Městským soudem v Praze v oddíle C, vložka 42275

jednající Ing.arch.Tomáš Kulík,

IČ: 64941612 DIČ: CZ64941612

Bankovní spojení: Komerční banka Praha 1 číslo účtu 19-5535330287/0100

dále jen „zhotovitel“ nebo „dodavatel“

uzavírají podle ustanovení § 536 a následujících zákona č. 513/1991 Sb.,
obchodní zákoník, ve znění pozdějších předpisů (dále jen „obchodní zákoník“)
tuto smlouvu o dílo:

Článek I.

Předmět smlouvy

- 1.1. Předmětem smlouvy je dodávka prvků vybavení interiérů ve formě zakázkové práce se dřevem do zámku v Roztokách u Prahy v rámci akce: **Dodávka interiérů v rámci projektu „Rekonstrukce a nové využití zámku v Roztokách u Prahy“**, a to v souladu se specifikací, obsaženou ve výkazu výměr a tabulce prvků a nabídce zhotovitele, které jsou označeny jako *příloha č. 1* a tvoří nedílnou součást této Smlouvy (dále jen „dodávka“ nebo „dílo“).

Místem plnění zakázky je budova Středočeského muzea a v Roztokách u Prahy, Zámek čp. 1, 252 63 Roztoky u Prahy.

- 1.2. Zhotovitel provede dodávku a instalaci předmětu díla dle výkazu výměr, tabulky prvků a nabídky, které jsou přílohou č. 1 této smlouvy. Jednotlivé části předmětu díla budou dodány nové, plně funkční a odpovídající jak technickým normám, tak specifikaci jednotlivých dodávaných výrobků tak, jak ji deklarují jejich výrobci a zhotovitel v rámci nabídky, kterou podal v zadávacím řízení na výběr dodavatele této zakázky. Součástí povinnosti zhotovitele dodat předmět této smlouvy je i předání všech dokladů, které se k dodávaným částem předmětu díla vztahují nebo jsou potřebné k jejich užívání za účelem, ke kterému jsou v rámci objektů, kde budou instalovány, určeny. Za takové doklady se považují zejména návody k použití, certifikáty bezpečnosti a jakosti a záruční listy. Montáží se pro potřeby této smlouvy rozumí montáž a zprovoznění všech dílčích technických prvků a zařízení tvořících předmět díla dle této smlouvy, včetně dopravy takových technických prvků a zařízení do místa instalace a zaškolení obsluhy takových zařízení z řad osob k tomu určených objednatelem. Součástí předmětu díla je i úklid prostor, kde bude dílo provedeno a odstranění odpadu, který při provádění díla vznikne.
- 1.3. Dodavatel se zavazuje, že provede dílo v rozsahu, způsobem, v jakosti a za podmínek dohodnutých v této smlouvě, svým jménem a na vlastní odpovědnost, v souladu s právními předpisy a technickými normami ČR, jakož i v souladu s pokyny výrobců jednotlivých zařízení a strojů, tvořících předmět díla.
- 1.4. Objednatel se zavazuje za provedení díla uvedené v bodě 1.1. zaplatit dodavateli cenu za dílo uvedenou v článku III. této smlouvy, a to za podmínek uvedených v této smlouvě.
- 1.5. Dodavatel bere na vědomí, že zhotovení díla je financováno ze strany objednatele prostřednictvím dotací z veřejných prostředků České republiky a Evropské unie, kterými jsou finanční prostředky rozpočtu Středočeského kraje, státního rozpočtu České republiky a rozpočtu Regionální rady regionu soudružnosti Střední Čechy. Obě smluvní strany se tedy zavazují dodržet povinnosti, které jim vzhledem k této skutečnosti plynou z platných právních předpisů České republiky a Evropské unie, včetně podmínek upravujících

poskytování dotací z Regionálního operačního programu regionu soudružnosti NUTS 2 Střední Čechy.

Článek II.

Doba zhotovení díla

- 2.1. Dodavatel se zavazuje řádně a úplně dokončit dílo dle této smlouvy bez vad a nedodělků nejpozději do čtyř měsíců ode dne, kdy k tomu bude objednatelem písemně vyzván.
- 2.2. Výzvu dle předchozího odstavce není objednatel povinen učinit v případě, že nebude mít zajištěny finanční prostředky na financování plnění dle této smlouvy. V případě, že objednatel neučiní výzvu k plnění dle předchozího odstavce do dvou měsíců, bude dodavatel i objednatel oprávněn od této smlouvy odstoupit. V případě, že zhotovitel začne provádět dílo bez písemné výzvy popsané v čl. 2.1., nese náklady na práce a dodávky takto provedené sám a objednatel není povinen jejich cenu ani náklady takto vynaložené zhotoviteli hradit.
- 2.3. Dodavatel může realizovat dodávky i před sjednanou dobou.

Článek III.

Cena za dílo

- 3.1. Cena za dílo dle bodu 1.1. je sjednána dohodou na základě nabídkové ceny dodavatele dohodou smluvních stran v souladu se zákonem č.526/1990 Sb., o cenách, ve znění pozdějších předpisů, v celkové výši 312.000.- Kč bez DPH, a to jako cena nejvýše přípustná.
K této ceně za dílo bude dodavatelem účtována v souladu se zákonem č. 235/2004 Sb., o dani z přidané hodnoty, v platném znění, DPH ve výši 65.520.- Kč.
Celková cena za dílo včetně DPH činí 377.520.- Kč.

Nedílnou součástí smlouvy je položkový rozpočet předmětu díla a je označen jako *příloha č. 2*. Jednotkové ceny uvedené v položkovém rozpočtu jsou pevné a platné po celou dobu realizace díla.

- 3.2. Dodavatel je oprávněn změnit účtovanou výši DPH v souladu se zákonem č. 235/2004 Sb., o dani z přidané hodnoty, jestliže po uzavření této smlouvy o dílo nabude účinnosti zákon, kterým bude výše DPH v uvedeném zákoně změněna.

Článek IV.

Platební podmínky

- 4.1. Objednatel nebude poskytovat dodavateli zálohu, pokud se smluvní strany nedohodnou jinak.
- 4.2. Cena díla bude objednatelem uhrazena dodavateli na základě faktury, která bude splňovat náležitosti daňového dokladu dle platných obecně závazných právních předpisů, tj. dle zákona č. 235/2004 Sb., o dani z přidané hodnoty, v platném znění a bude v ní uveden název akce **Dodávka interiérů v rámci projektu „Rekonstrukce a nové využití zámku v Roztokách u Prahy“** a číslo smlouvy CES objednatele.
- 4.3. Objednatel se zavazuje zaplatit cenu dle čl. III. této smlouvy na základě daňového dokladu – faktury, vystaveného a doručeného prodávajícím kupujícím nejpozději 10. den následující po řádném a úplném dokončení díla bez vad a nedodělků; nedílnou součástí faktury musí být soupis provedených prací a dodávek, který písemně odsouhlasí zmocněný zástupce objednatele, podložený kopiemi dokladů prokazujícími realizaci provedených dodávek a dokladem o převzetí řádně dokončeného díla objednatelem. Před řádným a úplným dokončením díla bez vad a nedodělků není zhotovitel oprávněn cenu díla účtovat.
- 4.4. Faktura je splatná ve lhůtě **30** kalendářních dnů od jejího doručení objednateli za předpokladu, že bude vystavena v souladu s platebními podmínkami a bude splňovat všechny uvedené náležitosti, týkající se vystavené faktury. Pokud faktura nebude vystavena v souladu s platebními podmínkami nebo nebude splňovat požadované náležitosti, je objednatel oprávněn fakturu dodavateli vrátit; vrácením pozbývá faktura splatnosti.
- 4.5. Pro účel dodržení termínu splatnosti faktury je platba považována za uhrazenou v den, kdy byla odepsána z účtu objednatele a poukázána ve prospěch účtu dodavatele. Smluvní strany se dále dohodly, že v případě, že se zhotovitel stane ve smyslu ust. § 106a zákona o dani z přidané hodnoty nespolehlivým plátcem daně a po dobu, kdy za něj ve smyslu uvedeného zákonného ustanovení bude považován (tedy až do doby, kdy bude rozhodnuto, že není nespolehlivým plátcem daně), bude objednatel oprávněn hradit účtované části ceny díla co do částky, odpovídající dani z přidané hodnoty, přímo na účet správce daně. Poukázáním příslušné částky na účet správce daně se v dané části bude považovat účtovaná částka za uhrazenou.
- 4.6. Objednatel je oprávněn pozastavit úhradu kterékoliv platby v průběhu zhotovování díla, jestliže dodavatel neplní termíny uvedené v článku II., bodě 2.1. a 2.2. této smlouvy nebo jestliže zhotovitel neodstraní zjištěné vady a nedodělky dosavadního plnění předmětu díla nebo jestliže je dodavatel v prodlení s plněním peněžitého závazku vůči objednateli podle této smlouvy.
- 4.7. Veškeré platby budou prováděny v českých korunách.

- 4.8. Dodavatel souhlasí dle ust. § 2e) zákona č. 320/2001 Sb., o finanční kontrole, s výkonem kontroly na předmět zakázky. Dodavatel souhlasí se vstupem kontrolních orgánů strukturálních fondů Evropské unie do svých objektů, ve kterých se předmět smlouvy realizuje. Dále se zavazuje předložit ke kontrole výše uvedeným kontrolním orgánům veškerou provozní a účetní evidenci, která se týká předmětu smlouvy. Tato evidence musí být archivována v souladu s požadavky zákona o účetnictví a zákona o daních z příjmů. Zhotovitel se zavazuje poskytovat příslušným orgánům ve stanovených termínech úplné, pravdivé informace a dokumentaci související se smlouvou a projektem (zakázkou, předmětem smlouvy), dokladovat svoji činnost a umožnit vstup kontrolou pověřeným osobám – zaměstnancům objednavatele, Regionální rady regionu soudržnosti Střední Čechy, Ministerstva financí, Evropské komise, Evropského účetního dvora, Nejvyššího kontrolního úřadu, finančního úřadu, a dalších oprávněných orgánů statní správy do svých objektů a na pozemky k ověřování plnění podmínek smlouvy, a to po celou dobu realizace projektu (zakázky, předmětu smlouvy) za účelem kontroly plnění smlouvy a tuto kontrolu, dle požadavků pověřených osob v jimi požadovaném rozsahu, neprodleně umožnit. V případě, že část díla bude zhotovitel plnit prostřednictvím jiných subjektů je povinen zajistit, aby tyto subjekty podléhali povinnostem uvedeným v tomto bodě smlouvy. Tuto povinnost má zhotovitel i v případě dodavatelských subjektů. Zhotovitel se dále zavazuje uchovávat veškerou dokumentaci související se smlouvou a projektem (zakázkou, předmětem smlouvy) po dobu 10 let ode dne předání a převzetí díla. Zhotovitel je povinen smluvně zajistit, aby součinnost při plnění jeho závazků dle tohoto bodu smlouvy v plném rozsahu poskytli i jeho subdodavatelé. Pokud tak neučiní, bude odpovídat objednateli za jejich nesoučinnost sám.

Článek V.

Oprávnění zástupci smluvních stran

- 5.1. Dalšími oprávněnými zástupci objednatele při provádění a převzetí díla a ve věcech technických (dále jen „oprávnění zástupci objednatele“) jsou: Ing. Václava Štědrá, vedoucí Odboru regionálního rozvoje, pověřená zastupováním, Mgr. Martin Roztočil, vedoucí Odboru investic.

Ve věcech smluvních zastupuje objednatel statutární zástupce: MVDr. Josef Řihák, hejtman Středočeského kraje, Dr. Ing. Jiří Peřina, radní pro oblast financí.

- 5.2. Oprávněnými zástupci dodavatele jsou *Ing.arch.Tomáš Kulík, tel.č.221877252, email:design@lotech.eu*

Článek VI.

Práva a povinnosti smluvních stran

- 6.1. Dodavatel je povinen provést dílo na svůj náklad a na své nebezpečí. Dílo je povinen provést v souladu s právními předpisy, technickými normami, jeho specifikací v oceněném výkazu výměr, který tvoří přílohu této smlouvy a technickými specifikacemi a pokyny výrobců jednotlivých technických prvků a zařízení tvořících předmět díla. Dodavatel zajišťuje provedení díla svými pracovníky nebo pracovníky třetích osob. Dodavatel má i při provádění díla jinou osobou odpovědnost, jako by dílo prováděl sám, a odpovídá za neplnění či porušení povinností vyplývajících z této smlouvy.
- 6.2. Dodavatel se zavazuje, že před započatím výroby, dodávky a instalace prvků vybavení interiérů ve formě zakázkové práce se dřevem, zkonzultuje veškeré postupy a materiály s objednatelem, PhDr. Ivanou Kubečkovou, vedoucí odborného oddělení etnografiky či Mgr. Marcelou Šášinkovou, historikem a spolu si je písemným protokolem odsouhlasí. V případě, že dodavatel začne provádět výrobu, dodávku a instalaci bez tohoto odsouhlasení objednatelem, nese náklady na práce a dodávky takto provedené sám a objednatel není povinen jejich cenu ani náklady takto vynaložené dodavateli hradit.
- 6.3. Objednatel je oprávněn kontrolovat provádění díla. Zjistí-li, že dodavatel provádí dílo v rozporu se svými povinnostmi, je objednatel oprávněn požadovat se toho, aby dodavatel odstranil vady vzniklé vadným prováděním a dílo prováděl řádným způsobem.
- 6.4. Dodavatel je povinen na požádání předložit objednateli veškeré doklady o provádění díla.
- 6.5. Veškeré škody, které vzniknou v důsledku provádění díla z důvodu na straně dodavatele třetím (na díle nezúčastněným) osobám, případně objednateli, je povinen dodavatel neprodleně uhradit. Za tímto účelem je dodavatel povinen být po dobu provádění díla pojištěn pro případ škody, kterou při své podnikatelské činnosti způsobí třetím osobám, a to s pojistným limitem v minimální výši 400.000,- Kč.
- 6.6. Dodavatel prohlašuje, že ke dni podpisu této smlouvy:
- za účelem řádné realizace díla si upřesnil s oprávněnými zástupci objednatele veškeré nejasnosti,
 - všechny technické a dodací podmínky díla zahrnul do kalkulace cen,
 - veškeré své požadavky na objednatele uplatnil v této smlouvě,
 - řádně překontroloval předané podkladové materiály pro řádné provedení díla a nejsou mu známy žádné překážky, které by mu bránily řádně provést dílo tak, jak se zavázal touto smlouvou.
- 6.7. Nebezpečí škody na díle nese dodavatel. Předáním a převzetím díla přechází nebezpečí škody na tomto díle na objednatele a tímto okamžikem objednatel rovněž nabývá vlastnické právo k dílu.

- 6.8. Objednatel je povinen řádně a kvalitně provedené dílo převzít.
- 6.9. Objednatel je povinen zaplatit zhotoviteli řádně cenu díla.

VII. Záruka

- 7.1. Délka záruční doby za jakost dodávky je sjednána na dobu **60 měsíců**. Záruční doba počíná běžet dnem protokolárního předání a převzetí díla. Pokud byl předmět plnění převzat s vadami a nedodělkami, počíná záruční doba běžet až ode dne jejich úplného odstranění. Práva z odpovědnosti za vady, které jsou zřejmé již při odevzdávání a přejímání, musí objednatel uvést v zápisu o převzetí.
- 7.2. V průběhu záruky za jakost dodávky bude mít předmět plnění vlastnosti vyplývající z této smlouvy a dále bude mít obvyklé vlastnosti pro využití díla ke stanovenému účelu, v souladu s ust. § 536 a násl. zákona č. 513/1991 Sb., obchodní zákoník, v platném znění.
- 7.3. Pokud se v průběhu záruční lhůty vyskytly na dodávce vady, má objednatel právo na jejich bezplatné odstranění. Objednatel je povinen tyto vady u dodavatele neprodleně písemně reklamovat. V průběhu záruční lhůty je dodavatel povinen nastoupit k odstranění vad do 5-ti pracovních dnů od doručení písemné reklamace objednateli a tyto vady odstranit nejpozději do 15 dnů od obdržení takové reklamace. Dodavatel je povinen nejpozději do konce třetího pracovního dne po obdržení písemné reklamace objednateli oznámit, zda reklamaci uznává a kdy se dostaví k jejímu odstranění, případně z jakých důvodů odmítá reklamaci uznat. Zhotovitel může nahradit reklamovaný výrobek výrobkem novým. Vada nebo nedodělek se mají za odstraněné okamžikem jejich řádného a úplného odstranění a protokolárním převzetím takto opravené nebo vyměněné části předmětu plnění objednatel.
- 7.4. Jestliže v případě oprávněné reklamace objednatel nenastoupí dodavatel k odstranění reklamovaných vad a nedodělků ve lhůtě stanovené v bodě 7.3., nebo v uvedené lhůtě vady neodstraní, je objednatel oprávněn nechat odstranit reklamované vady a nedodělků díla na náklady zhotovitele jiným dodavatelem a zhotovitel je povinen uhradit objednateli náklady s tím spojené.
- 7.5. Nároky z odpovědnosti ze záruky za jakost díla se nedotýkají nároků na náhradu škody nebo na smluvní pokutu.

Článek VIII. Odstoupení od smlouvy

- 8.1. Objednatel může odstoupit od smlouvy, poruší-li dodavatel své smluvní povinnosti a dodavatel byl na tuto skutečnost prokazatelnou formou (doporučený dopis) upozorněn. Současně objednateli vzniká nárok na úhradu vícenákladů vynaložených na dokončení předmětu plnění uvedeného v čl. I. této smlouvy a na náhradu ztrát vzniklých prodloužením termínu jejího dokončení ve stejném rozsahu.
- 8.2. Podstatným porušením této smlouvy ze strany dodavatele se rozumí zejména nesplnění smluvních termínů podle této smlouvy nebo vyhlášení konkursu na dodavatele.
- 8.3. Odstoupení od smlouvy strana oprávněná oznámí straně povinné bez zbytečného odkladu poté, kdy strana povinná poruší své povinnosti ve smyslu ust. 8.2. této smlouvy.
- 8.4. Stanoví-li oprávněná strana pro dodatečné plnění lhůtu, vzniká jí právo odstoupit od smlouvy po marném uplynutí této lhůty. Jestliže však strana, která je v prodlení, písemně prohlásí, že svůj závazek nesplní, může oprávněná strana odstoupit od smlouvy před uplynutím lhůty dodatečného plnění, kterou stanovila, tzn. ihned poté, co prohlášení povinné strany obdrží.
- 8.5. Odstoupením od smlouvy zanikají všechna práva a povinnosti stran ze smlouvy. Odstoupení od smlouvy se však nedotýká nároku na náhradu škody vzniklé porušením smlouvy, řešení sporů mezi smluvními stranami, nároků na smluvní pokuty a jiných nároků, které podle této smlouvy nebo vzhledem ke své povaze mají trvat i po ukončení smlouvy.
- 8.6. Objednatel je dále oprávněn odstoupit od smlouvy v případě, kdy není schopen uhradit sjednanou cenu díla z důvodů nedostatku finančních prostředků. Dodavatel pak má nárok na úhradu účelně vynaložených nákladů prokazatelně spojených s dosud provedenými pracemi mimo nákladů spojených s odstoupením od smlouvy.

IX.

Smluvní pokuty a úrok z prodlení

- 9.1. V případě, že dodavatel bude v prodlení s úplným dokončením díla bez vad a nedodělků nebo jeho části, je povinen zaplatit objednateli smluvní pokutu, jejíž výše bude určena jako násobek počtu dní prodlení se zhotovením díla a 0,5 % z ceny díla bez DPH, označené v čl. III. bodě 3.1. této smlouvy. V případě, že dodavatel prokáže, že prodlení vzniklo z viny na straně objednatele, zanikne objednateli právo smluvní pokutu uplatňovat. Dodavatel není v prodlení, pokud nemohl plnit v důsledku vyšší moci.
- 9.2. V případě, že dodavatel nedodrží lhůtu pro odstranění vad a nedodělků dle bodu 7.3. této smlouvy, je povinen uhradit objednateli smluvní pokutu, jejíž výše bude určena jako násobek počtu dní prodlení s odstraněním vad a nedodělků a částky 1.000,-Kč.

- 9.3. Smluvní pokuty uvedené v bodě 9.1., 9.2. hradí dodavatel nezávisle na tom, zda a v jaké výši vznikne objednateli škoda, kterou je oprávněn objednatel vymáhat samostatně a bez ohledu na její výši.

Článek X. Závěrečná ustanovení

- 10.1. V případě změny údajů uvedených v záhlaví smlouvy, týkající se smluvních stran, je povinna ta smluvní strana, u které změna nastala, informovat o ní druhou smluvní stranu, a to průkazným způsobem a bez zbytečného odkladu. V případě, že z důvodu nedodržení nebo porušení této povinnosti dojde ke škodě, je strana, která škodu způsobila, tuto v plném rozsahu nahradit.
- 10.2. Veškerá textová dokumentace, kterou při plnění smlouvy předává či předkládá dodavatel objednateli, musí být předána či předložena v českém jazyce.
- 10.3. Písemnosti mezi stranami této smlouvy, s jejichž obsahem je spojen vznik, změna nebo zánik práv a povinností upravených touto smlouvou (zejména odstoupení od smlouvy či výpověď) se doručují do vlastních rukou. Povinnost smluvní strany doručit písemnost do vlastních rukou druhé smluvní straně je splněna při doručování poštou, jakmile pošta písemnost adresátovi do vlastních rukou doručí. Účinky doručení nastanou i tehdy, jestliže pošta písemnost smluvní straně vrátí jako nedoručitelnou a adresát svým jednáním doručení zmařil nebo přijetí písemnosti odmítl.
- 10.4. Jakákoliv ústní ujednání při provádění díla, která nejsou písemně potvrzena oprávněnými zástupci všech smluvních stran, jsou právně neúčinná.
- 10.5. Smlouvu lze měnit pouze písemnými dodatky podepsanými statutárními zástupci všech smluvních stran. To se týká veškerých víceprací, méněprací a změny dodávek a montáže. Tyto musí být současně předem odsouhlaseny technickým zástupcem objednatele.
- 10.6. Ostatní vztahy smluvních stran v této smlouvě výslovně neupravené se řídí obchodním zákoníkem
- 10.7. Tato smlouva je vyhotovena v 5 stejnopisech, z nichž objednatel obdrží 3 stejnopisy a dodavatel 2 stejnopisy.
- 10.8. Smluvní strany prohlašují, že si smlouvu přečetly, s obsahem souhlasí a na důkaz jejich svobodné, pravé a vážné vůle připojují své podpisy.

Přílohy:

- Příloha č. 1 – Výkaz výměr, tabulka prvků a nabídka zhotovitele
Příloha č. 2 – Položkový rozpočet

25 -03- 2014

V Praze dne.....

Objednatel
Středočeský kraj



.....
Dr. Ing. Jiří Peřina
radní pro oblast financí

V Praze dne 12.3.2014

Dodavatel
LOTECH Design spol. s r.o


LOTECH DESIGN s.r.o.
ZLATNICKÁ 6, 110 00 PRAHA 2
IČO: 64941612 DIČ: CZ64941612

.....
Ing.arch.Tomáš Kulík
jednatel společnosti

KRYCÍ LIST SOUPISU

Stavba: 13018 - Rekonstrukce zámku v Roztokách u Prahy

Objekt: 01 - Historická expozice

KSO: 801 47

Místo: Roztoky u Prahy

Datum: 09.12.2013

Zadavatel:

Středočeský kraj, Zborovská 11, Praha 5

IČ:

DIČ:

Uchazeč:

JKSO 801 47/CC-CZ 12614/ CÚ 2012

IČ:

DIČ:

Projektant:

Projektový atelier pro architekturu a pozem stavby

IČ:

DIČ:

Poznámka:

Cena bez DPH

312 000,00

DPH základní	21,00%	ze	312 000,00	65 520,00
snížená	15,00%	ze	0,00	0,00

Cena s DPH

v CZK

377 520,00

REKAPITULACE ČLENĚNÍ SOUPISU PRACÍ

Stavba: 13018 - Rekonstrukce zámku v Roztokách u Prahy

Objekt: 01 - Historická expozice

Místo: Roztoky u Prahy

Datum: 09.12.2013

Zadavatel: Středočeský kraj, Zborovská 11, Praha 5

Projektant: Projektový atelier pro architekt

Uchazeč: JKSO 801 47/CC-CZ 12614/ CÚ 2012

Kód dílu - Popis	Cena celkem [CZK]
Náklady soupisu celkem	312 000,00
RUP - Řemesla s uměleckým podílem	312 000,00
736 - Vestavěné prvky	0,00
736.6 - Úpravy povrchů, podlahy a osazování výplní	0,00
736.84 - Dokončovací práce - malby	0,00
736.9 - Ostatní konstrukce a práce-bourání	0,00
736.99 - Prvky vybavení	0,00
737 - Volné prvky	312 000,00

SOUPIS PRACÍ

Stavba: 13018 - Rekonstrukce zámku v Rostokách u Prahy

Objekt: 01 - Historická expozice

Místo: Rostoky u Prahy

Datum: 09.12.2013

Zadavatel: Středočeský kraj, Zborovská 11, Praha 5

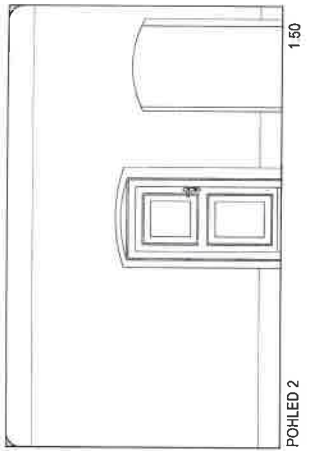
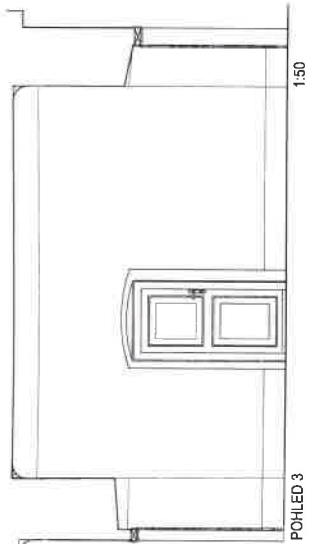
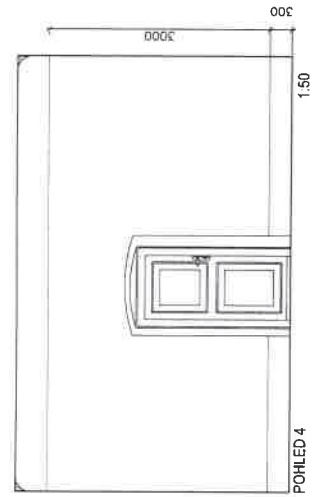
Projektant: Projektový atelier pro architekt

Uchazeč: JKSO 801 47/CC-CZ 12614/ CÚ 2012

PČ	Typ	Kód	Popis	MJ	Množství	J.cena [CZK]	Cena celkem [CZK]	Cenová soustava
Náklady soupisu celkem							312 000,00	
RUP - Řemesla s uměleckým podílem							312 000,00	
736 - Vestavěné prvky							0,00	
736.6 - Úpravy povrchů, podlahy a osazování výplní							0,00	
1	K	619991021	Oblepení rámu oken a dveří, keramických soklů lepící páskou Oblepení rámu oken a dveří, keramických soklů lepící páskou	m2	41,293		0,00	
736.84 - Dokončovací práce - malby							0,00	
3	K	784422271	Malby vápenné bílé dvojnásobné se začištěním a 2x pačokováním v místnostech v do 3,8 m Malby vápenné bílé dvojnásobné se začištěním a 2x pačokováním v místnostech v do 3,8 m 2.patro stropy 29,4+47,2+20,7+36,6+30,9+34,7	m2	199,500	199,500	0,00	
						Součet	199,500	
2	K	784425271	Malby šablonové v místnostech v do 3,8 m bez úpravy podkladu bez uměleckého podílu při ztvárnění Malby šablonové v místnostech v do 3,8 m	m2	287,740		0,00	
736.9 - Ostatní konstrukce a práce-bourání							0,00	
4	K	952901111	Vyčištění budov bytové a občanské výstavby při výšce podlaží do 4 m Vyčištění budov bytové a občanské výstavby při výšce podlaží do 4 m 2.patro 29,4+47,2+20,7+36,6+30,9+34,7	m2	199,500	199,500	0,00	
						Součet	199,500	
5	K	959241122	Zřízení ochranné vrstvy stávajících předmětů po dobu stavebních úprav s následným odstraněním Zřízení ochranné vrstvy stávajících předmětů po dobu stavebních úprav s následným odstraněním 2.patro 29,4+47,2+20,7+36,6+30,9+34,7 rekonstrukce stávajících předmětů, usuty atn 24	m2	223,500	223,500	0,00	
						Součet	223,500	
						223,5*1,12	250,320	
6	M	627502000	folie impregnovaná papírová role 1,3 x 100 m folie impregnovaná papírová Baumit Schrenztlage role 1,3 x 100 m 2.patro 29,4+47,2+20,7+36,6+30,9+34,7 rekonstrukce stávajících předmětů, usuty atn 24	m2	250,320		0,00	
						Součet	223,500	
						223,5*1,12	250,320	
736.99 - Prvky vybavení							0,00	
7	K	736991678	Historická kachlová kamna, kachle Historická kachlová kamna, kachle	kus	1,000		0,00	
8	K	736991679	Historická kachlová kamna, kování Historická kachlová kamna, kování	kus	1,000		0,00	
9	K	736991680	Historická kachlová kamna, montáž Historická kachlová kamna, montáž	kus	1,000		0,00	
10	K	736991693	Zasklená nika pro exponáty, dodávka Zasklená nika pro exponáty, dodávka	kus	1,000		0,00	
11	K	736991694	Zasklená nika pro exponáty, montáž Zasklená nika pro exponáty, montáž	kus	1,000		0,00	
12	K	736991771	Zábrana expozice uměleckých předmětů, dodávka	soubor	1,000		0,00	

PČ	Typ	Kód	Popis	MJ	Množství	J.cena [CZK]	Cena celkem [CZK]	Cenová soustava
			Zábrana expozice uměleckých předmětů, dodávka					
13	K	737991772	Zábrana expozice uměleckých předmětů, montáž	soubor	1,000		0,00	
			Zábrana expozice uměleckých předmětů, montáž					
737 - Volné prvky							312 000,00	
14	K	737991551	Podstavec pod plastiky, montáž	kus	6,000	450,00	2 700,00	
			Podstavec pod plastiky, montáž					
15	K	737991552	Podstavec pod plastiky, dodávka	kus	6,000	17 200,00	103 200,00	
			Podstavec pod plastiky, dodávka					
16	K	737991553	Podstavec pod plastiky, montáž	kus	2,000	600,00	1 200,00	
			600					
17	K	737991554	Podstavec pod plastiky, dodávka	kus	2,000	20 100,00	40 200,00	
			Podstavec pod plastiky, dodávka					
18	K	737991555	Podstavec, montáž	kus	1,000	2 200,00	2 200,00	
			Podstavec, montáž					
19	K	737991556	Podstavec, dodávka	kus	1,000	34 300,00	34 300,00	
			Podstavec, dodávka					
20	K	737991564	Instalační rámec, montáž	kus	2,000	3 700,00	7 400,00	
			Instalační rámec, montáž					
21	K	737991565	Instalační rámec, dodávka	kus	2,000	36 700,00	73 400,00	
			Instalační rámec, dodávka					
22	K	737991945	Skleněná bezprašná vitrina, montáž	kus	17,000		0,00	
			Skleněná bezprašná vitrina, montáž					
23	K	737991946	Skleněná bezprašná vitrina, dodávka	kus	17,000		0,00	
			Skleněná bezprašná vitrina, dodávka					
24	K	737992111	Dobová figurina vč. oděvu specifikovaná v samostatné příloze, model č. 1	kus	1,000		0,00	
			Dobová figurina vč. oděvu specifikovaná v samostatné příloze, model č. 1					
25	K	737992112	Dobová figurina vč. oděvu specifikovaná v samostatné příloze, model č. 2	kus	1,000		0,00	
			Dobová figurina vč. oděvu specifikovaná v samostatné příloze, model č. 2					
26	K	737992113	Dobová figurina vč. oděvu specifikovaná v samostatné příloze, model č. 3	kus	1,000		0,00	
			Dobová figurina vč. oděvu specifikovaná v samostatné příloze, model č. 3					
27	K	737992114	Dobová figurina vč. oděvu specifikovaná v samostatné příloze, model č. 4	kus	1,000		0,00	
			Dobová figurina vč. oděvu specifikovaná v samostatné příloze, model č. 4					
28	K	737992115	Dobová figurina vč. oděvu specifikovaná v samostatné příloze, model č. 5	kus	1,000		0,00	
			Dobová figurina vč. oděvu specifikovaná v samostatné příloze, model č. 5					
29	K	737992116	Dobová figurina vč. oděvu specifikovaná v samostatné příloze, model č. 6	kus	1,000		0,00	
			Dobová figurina vč. oděvu specifikovaná v samostatné příloze, model č. 6					
30	K	737992117	Dobová figurina vč. oděvu specifikovaná v samostatné příloze, model č. 7	kus	1,000		0,00	
			Dobová figurina vč. oděvu specifikovaná v samostatné příloze, model č. 7					
31	K	737992118	Dobová figurina vč. oděvu specifikovaná v samostatné příloze, model č. 8	kus	1,000		0,00	
			Dobová figurina vč. oděvu specifikovaná v samostatné příloze, model č. 8					
32	K	737992119	Dobová figurina vč. oděvu specifikovaná v samostatné příloze, model č. 9	kus	1,000		0,00	
			Dobová figurina vč. oděvu specifikovaná v samostatné příloze, model č. 9					
33	K	737992120	Dobová figurina vč. oděvu specifikovaná v samostatné příloze, model č. 10	kus	1,000		0,00	
			Dobová figurina vč. oděvu specifikovaná v samostatné příloze, model č. 10					
34	K	737992121	Dobová figurina vč. oděvu specifikovaná v samostatné příloze, model č. 11	kus	1,000		0,00	
			Dobová figurina vč. oděvu specifikovaná v samostatné příloze, model č. 11					
35	K	737993636	Treláž s hydroponií, montáž	kus	6,000	500,00	3 000,00	
			Treláž s hydroponií, montáž					
36	K	737993637	Treláž s hydroponií, dodávka	kus	6,000	7 400,00	44 400,00	
			Treláž s hydroponií, dodávka					

ste.



VÝMALBA
1/13 20. STOLETÍ

⑫ CELOPLOŠNÁ ŠABLONOVÁ MALBA DLE VYBRANÉHO VZORU
VYMEZENÁ PODSTROPNÍM A SOKLOVÝM PÁSEM
STROP MONOCHROMNÍ

⑪a 1x FIGURINA Tzv. SLUHA

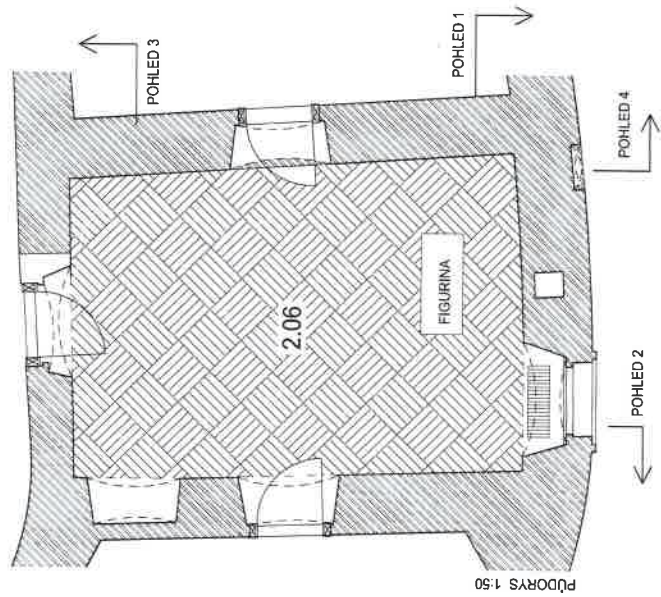
⑪b 1x PÁNSKÝ DOMÁČÍ KABÁTEK



Z.N.P.



±0,000 = 180,00 m.n.l.m.
SOUŘADNICOVÝ SYSTÉM JTSK
VÝŠKOVÝ SYSTÉM Belt po vyrovnaní



ZOUMĚL:	STŘEDOČESKÝ KRAJ, ZBOROVSKÁ 11, 150 21 PRAHA 5	PMĚ:	
ÚMĚTL:	STŘEDOČESKÉ MUZEUM, ZÁMEK č.p. 1, 252 63 ROZTOKY U PRAHY		
ZASTUPČE ÚMĚTL:	ŘEDITELKA MUZEJA PhDr. Zita Suchánková		
	PROJEKTOVÝ ATÉLIER PRO ARCHITEKTURU A POZEMNÍ STAVBY spol. s r. o. BĚLEHRADSKÁ 199/70, 120 00 PRAHA 2 TEL.: 22261 6186, 224 285 555 IČO: 45308618 e-mail: atelier@starets.cz		
VEDUJÍCÍ PROJEKTANT:	Ing. arch. Tomáš ŠANTAVÝ	MUZEJ (NA):	
HL. NŘ. PROJEKTANT:	Ing. arch. Tomáš ETLER		
ZOPROJEKTOVÝ PROJEKTANT:	Ing. arch. Tomáš ETLER		
PROJEKTANT PRŮFES:	Eva VEJVERKOVÁ		
VYPRACOVAN:	Ing. arch. Tomáš ŠANTAVÝ		
KONTROLNÍ:			
DISTANČNÍ PRACOVNÍ:	AUGUST 2012	ZNÁNK:	0
STUPEŇ:	PROVEDENÍ STAVBY	PROFES:	INTERIÉR
DATAW:	1/2012	ZNAČKOVÉ ČÍSLO:	011 031 12 00
		MĚŘÍTKO:	1 : 50
		PRŮLOH:	2.06 PÁNSKÝ POKOJ pol.1a,b; 12
		C. PRŮLOH:	1 / 10

REKONSTRUKCE ZÁMKU
V ROZTOKÁCH U PRAHY