

SMLOUVA O SPOLEČNOSTI

uzavřená podle § 2716 a násl. zákona č. 89/2012 Sb., občanský zákoník,
v platném znění (dále jen „občanský zákoník“)
ev. č. PORR: SS 2019/29 (7 – 0108A19)
ev. č. SWIETELSKY:
ev. č. ČNES:

na akci:

„II/191 Rožmitál pod Třemšínem – hr. kraje“

I. ÚČASTNÍCI SPOLEČNOSTI

1. PORR a.s.

se sídlem Dubečská 3238/36, Strašnice, 100 00 Praha 10
společnost je zapsaná v obchodním rejstříku vedeném Městským soudem v Praze
oddíl B, číslo vložky 1006
IČO: 43005560
DIČ: CZ43005560 (plátce DPH)
Zastoupená: Ing. Antonín Daňa, člen představenstva a
Josef Husar, člen představenstva
Bank. spojení: Raiffeisen Bank a.s., č.ú. [REDACTED]

(dále též jen „**PORR a.s.**“ nebo „**Společník 1**“ nebo „**Správce**“)

2. SWIETELSKY stavební s.r.o.

SWIETELSKY stavební s.r.o. odštěpný závod Dopravní stavby STŘED
se sídlem Sokolovská 192/79, 180 00 Praha 8 - Karlín
společnost je zapsaná v obchodním rejstříku vedeném Krajským soudem v Českých
Budějovicích, oddíl C, číslo vložky 8032
IČO: 48035599
DIČ: CZ 48035599 (plátce DPH)
Zastoupená: Ing. Rastislav Sůľovský, vedoucí odštěpného závodu
Bank. spojení: MONETA Money Bank, a.s., č.ú.: [REDACTED]

(dále též jen „**SWIETELSKY stavební s.r.o.**“ nebo „**Společník 2**“)

3. ČNES dopravní stavby, a.s.

se sídlem Kladno - Kročehlavy, Milady Horákové 2764, PSČ 27201
společnost je zapsaná v obchodním rejstříku vedeném Městským soudem v Praze
oddíl B, číslo vložky 4964
IČO: 47781734
DIČ: CZ 47781734 (plátce DPH)
Zastoupená: Petr Horák, obchodní ředitel, na základě plné moci
Bank. spojení: UniCredit Bank, a.s., č.ú. [REDACTED]

(dále též jen „**ČNES dopravní stavby, a.s.**“ nebo „**Společník 3**“)

(výše uvedené osoby jsou dále společně uváděny též jako „**Společníci**“)

II. PŘEDMĚT SMLOUVY, ÚČEL SPOLEČNOSTI

1. Smluvní strany konstatují, že ve Věstníku veřejných zakázek uveřejnil zadavatel Středočeský kraj, se sídlem Zborovská 11, 150 21 Praha 5, IČO: 70891095 (dále jen „Zadavatel“) oznámení o zahájení otevřeného zadávacího řízení na zadání nadlimitní veřejné zakázky podle zákona č. 134/2016 Sb., o zadávání veřejných zakázek, v platném znění (dále rovněž jen „Zákon“ nebo „ZZVZ“) za účelem zadání veřejné zakázky s názvem:
„II/191 Rožmitál pod Třemšínem – hr. kraje“
(Evidenční číslo veřejné zakázky: **Z2019-002992**)
– dále též jen „veřejná zakázka“ nebo „zakázka“ nebo „stavba“.
2. V návaznosti na uveřejnění oznámení o zahájení otevřeného zadávacího řízení zakládají Společníci touto smlouvou společnost dle § 2716 občanského zákoníku, tedy se sdružují jako Společníci za účelem společné činnosti ve společnosti, jak je dále stanoveno v této smlouvě o společnosti (dále jen „Smlouva“). Společnost, která tímto sdružením Společníků podle této Smlouvy vzniká (dále jen „Společnost“), nebude mít právní osobnost dle občanského zákoníku.
3. Společnost bude vykonávat činnost pod názvem:
„P-S-Č Rožmitál“
se sídlem
(s kontaktní adresou pro doručování písemností souvisejících s předmětnou veřejnou zakázkou)
PORR a.s.,
Dubečská 3238/36, Strašnice, 100 00 Praha 10
4. Účelem Společnosti je podání společné nabídky na provedení předmětu výše uvedené veřejné zakázky a dále, pokud Zadavatel uzavře se Společníky na podkladě jejich společné nabídky smlouvu o provedení zakázky, společné provedení zakázky Společníky (Společníci budou vystupovat ve vztahu k Zadavateli jako zhotovitel).
5. Společnost se uzavírá na dobu určitou ode dne uzavření této Smlouvy. Společnost zaniká po dosažení účelu, pro který byla založena, tj. po splnění všech závazků vyplývajících z předložené společné nabídky a ze smlouvy o zhotovení stavby uzavřené mezi Zadavatelem a Společníky, ne však dříve než po vzájemném majetkovém vypořádání Společníků způsobem dohodnutým v této Smlouvě nebo v Dodatku k této Smlouvě (Stanovách), nebo v případě, že se tento účel stane nemožným, nebo uplynutím doby, na kterou byla ujednána.
Pokud Zadavatel zadávací řízení zruší, vyloučí Společníky ze zadávacího řízení, vyřadí všechny nabídky a/nebo uzavře realizační smlouvu s jiným uchazečem (uchazeči) než Společníky, zaniká Společnost okamžikem marného uplynutí lhůty k podání námitek proti příslušnému úkonu Zadavatele; pro vyloučení pochybností Společníci sjednávají, že bude-li příslušný úkon Zadavatele při zadávání zakázky (tedy rozhodnutí o zrušení zadávacího řízení, o vyloučení Společníků ze zadávacího řízení, o vyřazení všech nabídek, nebo o uzavření realizační smlouvy s jiným uchazečem) na základě návrhu podroben přezkumu ve správním řízení, případně v následném soudním řízení, zaniká Společnost konečným potvrzením správnosti napadeného rozhodnutí Zadavatele, a to právní mocí správního, či soudního rozhodnutí, které nebude možné napadnout řádným, ani mimořádným opravným prostředkem. Společnost rovněž zaniká, pokud bylo v insolvenčním řízení rozhodnuto o úpadku některého ze Společníků, a to dnem nabytí právní moci rozhodnutí o úpadku.

6. Společníci budou dle požadavku Zadavatele uvedeného v zadávací dokumentaci ve smyslu ustanovení § 103 odstavec (1) písmeno f) Zákona, vůči Zadavateli (objednateli) a jakýmkoliv třetím osobám z jakýchkoliv závazků (právních vztahů) vzniklých v souvislosti s veřejnou zakázkou (tj. v souvislosti s plněním předmětu veřejné zakázky či vzniklých v důsledku prodlení či jiného porušení smluvních nebo jiných povinností v souvislosti s plněním předmětu veřejné zakázky) **zavázání společně a nerozdílně**, a to po celou dobu plnění veřejné zakázky i po dobu trvání jiných závazků vyplývajících z veřejné zakázky. Tím není dotčena vzájemná odpovědnost za škodu mezi Společníky; každý ze Společníků odpovídá ostatním Společníkům, za škodu, kterou způsobil porušením smluvně převzatých a právními předpisy stanovených povinností.

7. Činy pro společnost škodlivé jsou Společníkům zakázány. Společník vykonává činnost pro Společnost osobně a není oprávněn členství ve Společnosti zřít jině osobě, ani jí své členství postoupit. Žádný ze Společníků není oprávněn vystoupit ze Společnosti před splněním všech závazků vyplývajících z předložené společné nabídky a v případě získání dané veřejné zakázky a uzavření smlouvy mezi Zadavatelem a Společníky, před splněním všech závazků vyplývajících z realizační smlouvy. V případě získání dané veřejné zakázky a uzavření smlouvy mezi Zadavatelem a Společníky budou Společníci vázáni touto Smlouvou po celou dobu plnění předmětu veřejné zakázky nebo jiných povinností v souvislosti s plněním předmětu veřejné zakázky, a to v souladu s uzavřenou smlouvou. Případné vystoupení kteréhokoliv Společníka ze společnosti před splněním všech závazků vyplývajících z předložené společné nabídky nebo, v případě získání dané veřejné zakázky, před splněním všech závazků vyplývajících ze smlouvy uzavřené mezi Zadavatelem/objednatel a Společníky, se považuje za úkon učiněný v nevhodné době a k újmě ostatních Společníků ve smyslu § 2739 občanského zákoníku.

8. Společník, jehož členství zaniklo, má právo, aby mu bylo vyúčtováno a vydáno vše, co mu ke dni zániku členství náleží. Podíl na majetku nabytém za trvání Společnosti se mu vyplatí v penězích do 30 dní od zániku jeho členství. Společník (Společníci) při zániku členství vyúčtuje a vyrovná tomuto společníku vše, k čemu byl vůči Společnosti zavázán. Ustanovení § 2743 občanského zákoníku se vylučuje.

9. Kterýkoliv Společník nesmí bez souhlasu ostatních Společníků činit na vlastní nebo cizí účet nic, co má vzhledem ke společnému účelu konkurenční povahu. Stane-li se tak, mohou se ostatní Společníci domáhat, aby se tento Společník takového jednání zdržel.

10. Jednal-li některý ze společníků na vlastní účet, mohou se ostatní Společníci domáhat, aby bylo jednání tohoto Společníka prohlášeno za učiněné na společný účet. Jednal-li Společník na cizí účet, mohou se ostatní Společníci domáhat, aby jim bylo ve prospěch společného účtu postoupeno právo na odměnu nebo aby jim byla vydána odměna již poskytnutá. Tato práva zanikají, pokud nebyla uplatněna do tří měsíců ode dne, kdy se Společník (Společníci) o jednání dozvěděli, nejpozději však rok ode dne, kdy k jednání došlo. Namísto práv podle předchozího odstavce mohou ostatní Společníci požadovat náhradu škody (majetkové újmy).

III. SPRÁVCE

1. Společníkem, který je pověřen správou společných záležitostí Společnosti (dále jen „**Správa společnosti**“), tedy Správcem, je Společník 1, tj. **PORR a.s.**, se sídlem Dubečská 3238/36, Strašnice, 100 00 Praha 10, Česká republika (dále jen „**Správce**“). Správce jedná v rozsahu udělené plné moci ve společných záležitostech za všechny Společníky se třetími osobami. Správce je oprávněn v rozsahu udělené plné moci jednat za Společníky a přijímat závazky a pokyny pro a za každého ze Společníků, nestanoví-li tato Smlouva jinak. Příjem plateb od Zadavatele a jejich distribuce mezi Společníky bude odpovědností Správce.
2. Správce zejména zastupuje Společnost resp. Společníky vůči Zadavateli, a to v ústním i písemném styku.
3. Správce má ve stádiu přípravy, zpracování a předložení nabídky, příp. její realizace, následující práva a povinnosti:
 - podat Zadavateli nabídku předem písemně odsouhlasenou Společníkem 2 a Společníkem 3 a nabídku neměnit a poskytnout Společníku 2 a Společníku 3 kopii podané nabídky,
 - v případech jednání o smlouvě se Zadavatelem/objednatelem včetně jejich případných dodatků, a v případech, které nemusí být přímo převzetím právních povinností majících dopad do smluvních ujednání, avšak majících jakoukoliv souvislost s plněním Společníka 2 a Společníka 3, jednat vždy za spoluúčasti zástupců Společníka 2 a Společníka 3, a to vyjma případů, kdy k takovému jednání bude Správce Společníkem 2 a/nebo Společníkem 3 předem zmocněn,
 - zajistit dle požadavků Zadavatele a dle této Smlouvy požadovanou jistotu k zajištění povinností vyplývajících z účasti v zadávacím řízení na veřejnou zakázku.
4. Společník 2 a Společník 3 mají ve stádiu přípravy, zpracování a předložení nabídky, příp. její realizace, následující práva a povinnosti:
 - předat Správci potřebné doklady pro zpracování nabídky, a to v souladu s čl. V odst. 1 této Smlouvy,
 - zpracovat propočet cenové části nabídky do veřejné zakázky a předat ji Správci,
 - v případě výběru nabídky Společníků jako nejvhodnější účastnit se na výzvu Správce projednání a uzavření smlouvy se Zadavatelem/objednatelem včetně jejich případných dodatků,
 - realizovat komplexně svůj podíl na díle,
 - účastnit se všech jednáních.
5. Společník 2, tj. spol. **SWIETELSKY stavební s.r.o.** a Společník 3, tj. **ČNES dopravní stavby, a.s.** tímto výslovně udělují Správci, tj. spol. **PORR a.s.**, **Plnou moc k následujícím právním jednáním:**
 - a) k podepsání a podání společné nabídky účastníků společnosti na zhotovení předmětu uvedené veřejné zakázky a všech dokumentů, které jsou její součástí, včetně podepsání nabídkové smlouvy do společné nabídky, a to po písemném odsouhlasení jejich finálního znění Společníkem 2 a Společníkem 3;
 - b) ke kompletaci společné nabídky Společníků společnosti na zhotovení předmětu uvedené veřejné zakázky Zadavateli;
 - c) k jednání se Zadavatelem ve všech věcech týkajících se společné nabídky Společníků na provedení předmětu uvedené veřejné zakázky;

- d) k podávání (příp. ke zpětvzetí) námitek proti jednotlivým úkonům Zadavatele na základě rozhodnutí učiněného se Společníkem 2 a Společníkem 3 a po písemném odsouhlasení jejich znění Společníkem č. 2 a Společníkem 3;
- e) k podávání a k příp. zpětvzetí návrhů na přezkoumání úkonů Zadavatele (vč. návrhů na vydání předběžného opatření), jakož i k zastupování v celém navazujícím správním řízení před Úřadem pro ochranu hospodářské soutěže, na základě rozhodnutí učiněného se Společníkem 2 a Společníkem 3 a po písemném odsouhlasení jejich znění Společníkem č. 2 a Společníkem 3,
- f) k podávání (příp. ke zpětvzetí) správní žaloby (vč. návrhů na vydání předběžného opatření), jakož i k zastupování v navazujícím soudním řízení před příslušným soudem na základě rozhodnutí učiněného se Společníkem 2 a Společníkem 3 a po písemném odsouhlasení jejího znění Společníkem č. 2 a Společníkem 3;
a dále v případě, že společná nabídka Společníků společnosti na provedení předmětu výše uvedené veřejné zakázky bude Zadavatelem vybrána jako nejvhodnější:
- g) k jednání se Zadavatelem/objednatelem ve všech věcech týkajících se realizace předmětu této veřejné zakázky,
- h) k realizaci platebního styku se Zadavatelem/objednatelem včetně oprávnění přijímat platby od Zadavatele/objednatele a distribuovat je mezi Společníky.

Správce tj. PORR a.s. ve výše uvedeném rozsahu tuto plnou moc přijímá.

Zmocněnec PORR a.s. je oprávněn ustanovit si za sebe zástupce a to i svého zaměstnance nebo advokáta, a pokud si jich ustanoví více, Společník 2 a Společník 3, souhlasí, aby každý z nich jednal samostatně.

6. Pro vyloučení všech pochybností Společníci prohlašují, že samotnou realizační smlouvu se Zadavatelem, tj. s objednatelem v případě získání veřejné zakázky včetně jejich případných dodatků podepisují všichni Společníci společně.
7. Správce všechny úkony vůči Zadavateli/objednateli předem projedná se Společníkem 2 a Společníkem 3 a bude je informovat o každém jednání se Zadavatelem/objednatelem a to bez zbytečného odkladu po té, co se toto jednání uskutečnilo a bude dodržovat přísnou informační povinnost vůči těmto Společníkům, v opačném případě Správce odpovídá Společníku 2 a/nebo Společníku 3 za škodu, která by mu tímto jednáním mohla vzniknout.
8. Jedná-li Správce ve společné záležitosti s třetí osobou, považuje se za příkazníka Společníka 2 a/nebo Společníka 3, s výjimkou případu, že je v konkrétním případě zřejmé, že jedná pouze vlastním jménem a/nebo že z této Smlouvy vyplývá, že k takovému jednání není Společníkem 2 či Společníkem 3 zmocněn.

IV. VNITŘNÍ VZTAHY SPOLEČNÍKŮ

1. Společníci jsou si rovni. O společných věcech Společníci rozhodují jednomyslně. O vzájemných právech a povinnostech Společníků platí obdobně ustanovení o spoluvlastnictví.
2. Výše podílů účasti jednotlivých Společníků na činnosti Společnosti činí:

Společník:	Podíl:
PORR a.s.	34 %
SWIETELSKY stavební s.r.o.	33 %
ČNES dopravní stavby, a.s.	33 %

Podrobné vymezení výkonů, dodávek a dalších plnění souvisejících s prováděním veřejné zakázky jednotlivých Společníků (tj. podíl každého společníka na plnění veřejné zakázky dle smlouvy se Zadavatelem) bude upraveno v Dodatku k této Smlouvě (Stanovy), který bude zpracován po případném získání veřejné zakázky Společníky. Každý Společník je zavázán realizovat samostatně, na svou odpovědnost a na své náklady činnosti jemu vymezené způsobem uvedeným v předchozí větě.

3. Každému ze Společníků bude náležet zisk či ztráta dosažené při jím skutečně provedené činnosti. Každému ze Společníků bude náležet majetek získaný od Zadavatele za jím skutečně provedenou činnost, resp. majetek získaný při jím skutečně provedené činnosti. Z dluhů vzešlých ze společné činnosti jsou Společníci zavázáni vůči třetím osobám společně a nerozdílně. Ve vnitřním vztahu Společníků je každý ze Společníků povinen nahradit případnou majetkovou i nemajetkovou újmu, která vznikla v souvislosti s prováděním jeho podílu veřejné zakázky ostatním Společníkům. Pokud budou vůči jednomu ze Společníků vzneseny nároky, které plynou z provádění příslušné části veřejné zakázky jiného Společníka, je Společník, vůči němuž byl uplatněn takový nárok, povinen vždy bez zbytečného odkladu vyrozumět povinného Společníka o tom, kdo proti němu nárok vznesl a o obsahu takového nároku; bude-li takto uplatněný nárok důvodný a oprávněný, je tento společník (k plnění jehož části zakázky se uplatněný nárok třetí osoby vztahuje) povinen tyto uplatněné nároky neprodleně uspokojit. Jedná se zejména o nároky vyplývající z povinnosti nahradit újmu, nároky vyplývající z prodlení jednoho ze Společníků, nároky vyplývající z práv Zadavatele z vadného plnění apod.

Podrobné určení

- a) výkonů, dodávek a jiných plnění Společníků ve vztahu k Zadavateli (objednateli);
 - b) podílu na případných zálohách poskytnutých Zadavatelem (objednatelem) na předběžnou úhradu stavby (díla);
 - c) vymezení dílčích plnění poskytovaných jednotlivými Společníky;
 - d) zásad úhrady nákladů, spojených se společnou činností, vynaložených jednotlivými Společníky;
 - e) vzájemných práv a nároků mezi Společníky Společnosti;
 - f) pravidel pro rozdělení výnosů a nákladů ze společné činnosti Společnosti nebo činností jednotlivých Společníků; a
 - g) podrobných pravidel pro organizaci společné činnosti,
- bude upraveno v Dodatku k této Smlouvě (Stanovách).
4. Společníci se zúčastní na vedení realizace veřejné zakázky společným koordinačním týmem, zajišťující plnění veřejné zakázky. Za účelem realizace zakázky sestaví Společníci společný realizační kolektiv, ve kterém budou všichni zastoupeni přibližně stejným počtem svých zaměstnanců. Odpovědnost za to, že člen realizačního kolektivu plní řádně a s odbornou péčí svoje úkoly nese ten Společník, který jej delegoval. V případě, že Společnost nebo kterýkoliv Společník utrpí majetkovou újmu v důsledku hrubého zanedbání nebo porušení povinnosti některým ze členů realizačního kolektivu, musí újmu nahradit ten Společník, který takovou osobu do realizačního kolektivu obsadil.

5. Určení vzájemných práv a povinností mezi Společníky při realizaci zakázky, zásady řízení a řídicích orgánů pro činnost Společnosti (rada společnosti, správa společnosti, vedení stavby) apod., vymezení dílčích plnění poskytovaných jednotlivými Společníky, pravidel pro rozdělení výnosů a nákladů ze společné činnosti, bude podrobněji konkretizováno v Dodatku k této Smlouvě (Stanovách) viz dále čl. VI. bod 3. této Smlouvy-
Součástí Dodatku (Stanov) bude případně písemný soupis vkladů Společníků v případě, že při realizaci zakázky Společníky bude dohodnuto sdružení majetku. Vklad věci do Společnosti nebo závazek k činnosti pro Společnost se řídí dle § 2717 občanského zákoníku a vklad peněžních prostředků a ostatních věcí § 2719 občanského zákoníku. Ustanovení § 2718 občanského zákoníku se vylučuje.
6. Každý Společník Společnosti má právo být pravdivě a v dostatečném předstihu informován jiným Společníkem o všech skutečnostech souvisejících s činností Společnosti a je oprávněn požadovat od jiného Společníka vysvětlení jakékoliv záležitosti, která se týká aktivit ve vztahu ke Společnosti. Společníci mají povinnost takové informace a vysvětlení bezodkladně poskytnout.
7. Po dobu trvání této Smlouvy nesmí žádný Společník vykonávat činnost na předmětu veřejné zakázky, který má být dle této Smlouvy realizován Společností založenou podle této smlouvy mimo tuto Společnost, a to vlastním jménem nebo jako účastník/společník jiné společnosti nebo právnické osoby na tomto díle. Pro případ porušení této povinnosti některým ze Společníků zavazuje se tento Společník zaplatit každému z ostatních společníků smluvní pokutu ve výši 1.000.000,- Kč, přičemž tímto ujednáním není dotčen nárok na náhradu škody v plné výši.
8. Společníci se zavazují, že všechny informace, o kterých se dozví nebo si sdělí v rámci jejich smluvního vztahu založeného touto Smlouvou včetně existence této Smlouvy a vztahu vytvořeného touto Smlouvou a/nebo v souvislosti s veřejnou zakázkou, jakož i smluv uzavřených v budoucnu v souvislosti s touto Smlouvou budou uchovávat v tajnosti a důvěrnosti a – pokud to není pro účely této Smlouvy – nebude takové informace reprodukovat ani poskytovat třetím stranám nebo je jiným způsobem využívat bez předchozího písemného souhlasu druhého Společníka/ostatních Společníků, a současně zabezpečí, že jakákoliv třetí strana, již jsou důvěrné informace v souladu s touto Smlouvou zpřístupněny, dodrží závazek mlčenlivosti ve smyslu podmínek tohoto ustanovení Smlouvy; to neplatí v případě Zadavatele, financujících a kontrolních orgánů, právních zástupců, finančních nebo jiných poradců Společníků, spolupracujících prokazatelně se Společníkem na veřejné zakázce v rámci svého předmětu podnikání, to však pod podmínkou, že tyto osoby budou takto předané důvěrné informace chránit způsobem a v rozsahu stanoveném touto dohodou o mlčenlivosti.
9. Neobsazeno.
10. Žádný ze Společníků nesmí postoupit, zastavit nebo jinak zatížit svá práva a závazky dle této Smlouvy nebo ze Smlouvy mezi Společníky a Zadavatelem jejímž předmětem je realizace veřejné zakázky a to třetí osobě bez předchozího písemného souhlasu ostatních Společníků. V případě, kdy některý ze Společníků poruší povinnost vyplývající z tohoto ustanovení, zavazuje se tento Společník uhradit ostatním Společníkům smluvní pokutu ve výši 1.000.000,- Kč, přičemž zaplacení smluvní pokuty nemá žádný vliv na nároky ostatních Společníků na úhradu vzniklých škod či příp. ušlého zisku.

11. V případě přechodné nemožnosti plnění povinností dle této Smlouvy jedním ze Společníků bude (např. ohrožení termínů plnění ze smlouvy se Zadavatelem) toto plnit jiný Společník. Náklady s takto spojeným plněním budou následně přeúčtovány Společníkovi, jenž se ocitl v nemožnosti plnění. Přechodnou nemožností plnění se rozumí neplnění povinností vyplývajících ze smlouvy se Zadavatelem Společníkem, který je s ohledem na tuto Smlouvu povinen plnit, kdy takové neplnění trvá po nepřetržitou dobu maximálně tří (3) měsíců, a kdy lze na základě informací od Zadavatele, takového Společníka, případně z jiných zdrojů, důvodně předpokládat, že se nejedná o trvalou nemožnost plnění.
12. V případě trvalé nemožnosti plnění povinností dle této Smlouvy jedním ze Společníků, znamená toto podstatné porušení této Smlouvy. Trvalou nemožností plnění se rozumí neplnění povinností vyplývajících ze smlouvy se Zadavatelem Společníkem, který je s ohledem na tuto Smlouvu a svůj podíl na díle povinen takové povinnosti plnit, kdy takové neplnění trvá po nepřetržitou dobu déle než tří (3) měsíců, a kdy lze předpokládat, že se jedná o trvalou nemožnost plnění.
13. V případě nabytí právní moci rozhodnutí o úpadku jednoho ze Společníků, převezmou ostatní Společníci všechny závazky daného Společníka vyplývající z této Smlouvy a smlouvy se Zadavatelem. V tomto případě Společník, o jehož úpadku bylo pravomocně rozhodnuto, nemá nárok na výplatu jakékoliv části ceny díla, které bylo realizováno tímto Společníkem podle tohoto článku.
14. Společníci dbají na dodržování ustanovení zákona č. 235/2004 Sb. o dani z přidané hodnoty, ve znění pozdějších předpisů (ZDPH) která se dotýká společné činnosti. Správce vede evidenci pro účely DPH z činnosti celé Společnosti. Současně každý Společník vede evidenci pro účely DPH za společnou činnost odděleně, a to ve vztahu ke svému podílu na plnění Zakázky. Správce přiznává daň na výstupu za činnost celé Společnosti. Další společník/společníci uplatňují daň na výstupu ve vztahu ke Správci, a to v rozsahu jejich podílů na plnění Zakázky. Pro uplatňování nároku na odpočet daně postupují Společníci v souladu se ZDPH.
15. Pokud Zadavatel uzavře se Společníky společnosti na podkladě jejich společné nabídky smlouvu na plnění zakázky, zavazují se Společníci při plnění předmětu zakázky postupovat dle těchto pravidel:
 - a) Společníci se zavazují postupovat ve vzájemné součinnosti tak, aby předmět realizační smlouvy se Zadavatelem na plnění zakázky, jakož i ostatní povinnosti Společníků dle příslušné realizační smlouvy byly splněny řádně a včas a Zadavateli tedy nevznikl jakýkoli nárok vůči Společníkům z titulu prodlení s plněním realizační smlouvy, odpovědnosti za vady či odpovědnosti za škodu vzniklou v souvislosti s plněním realizační smlouvy, respektive aby případné takové nároky Zadavatele byly řádně vypořádány;
 - b) žádný ze Společníků nesmí pověřit realizací jemu svěřené části zakázky subdodavatele, který nebyl uveden ve společné nabídce Společníků, ledaže takový subdodavatel bude schválen Zadavatelem a ostatními Společníky; toto ustanovení se nepoužije za předpokladu, že zadávací dokumentace ani realizační smlouva nebudou obsahovat ustanovení, které by Společníkům zakazovalo pověřit realizací části zakázky subdodavatele, který nebyl uveden ve společné nabídce Společníků, ani ustanovení, které by změnu či využití subdodavatele při realizaci zakázky jakkoli omezovalo či vázalo na souhlas Zadavatele;
 - c) náklady na realizaci příslušné části zakázky a na odstranění případných vad a nedodělků nese ten ze Společníků, který se k realizaci dané části zakázky zavázal;

- d) Společníci sjednávají právo vzájemné kontroly provádění a plnění zakázky. Každý ze Společníků je tak oprávněn kontrolovat jiného Společníka, který se zavazuje umožnit kontrolu provádění plnění příslušné části zakázky, k jejímuž provedení se zavázal. Společníci se zavazují poskytnout veškerou nezbytnou součinnost, včetně předložení dokumentace, informací, vysvětlení k realizaci dané části zakázky příslušným Společníkem. V případě zjištění nedostatků je Společník provádějící předmětnou část zakázky povinen takové nedostatky bez zbytečného odkladu odstranit tak, aby byly dodrženy termíny provedení zakázky dle realizační smlouvy;
- e) případné uzavření dodatků k realizační smlouvě vyžaduje předchozího písemného souhlasu všech Společníků;
- f) každý ze Společníků bude plně odpovědný za splnění příslušné části zakázky v rozsahu jemu dohodou Společníků svěřených činností, včetně povinností z odpovědnosti za vady ním plněné části zakázky dle realizační smlouvy;
- g) reklamace Zadavatele vyřizuje a náklady na její vyřízení nese ten Společník, jehož činnosti v rámci realizační smlouvy se reklamace týká.

V. DALŠÍ UJEDNÁNÍ

1. Každý ze Společníků je povinen prokázat splnění základních kvalifikačních předpokladů podle § 74 Zákona a splnění profesního kvalifikačního předpokladu podle § 77 odst. 1 Zákona dle požadavků uvedených v zadávací dokumentaci (kvalifikační požadavky) veřejné zakázky. Dále jsou Společníci společnosti povinni společně prokázat splnění kvalifikace § 79 Zákona v rozsahu stanoveném Zadavatelem v zadávací dokumentaci (kvalifikační požadavky) veřejné zakázky. Náklady na předložení podkladů k prokázání splnění kvalifikace v zadávacím řízení na zakázku nese vždy ten Společník, který je vynaložil, není-li výslovně uvedeno jinak.

Každý ze Společníků se zavazuje poskytnout k plnění veřejné zakázky plnění, věci či práva potřebná pro realizaci veřejné zakázky, a to alespoň v rozsahu potřebném pro řádné provádění činností při realizaci zakázky svěřených jednotlivým Společníkům dohodou všech tří Společníků, a není-li takové dohody, pak v rozsahu, v jakém ten který Společník prokázal splnění kvalifikace.

2. Každý Společník je povinen předložit k prokázání splnění kvalifikace pouze takové informace a podklady, které odpovídají skutečnosti. Každý Společník je rovněž povinen zajistit, aby tuto podmínku splňovaly i informace a podklady předkládané subdodavatelem příslušného Společníka. V případě porušení těchto povinností je příslušný Společník povinen uhradit ostatním Společníkům veškerou vzniklou škodu, včetně ušlého zisku a případných sankcí.
3. Společníci jsou povinni s náležitou odbornou péčí jednat ve prospěch zájmů Společnosti, starat se o dosažení účelu Společnosti a zdržet se jakékoli činnosti, která by mohla znemožnit nebo ztížit dosažení tohoto účelu. O dosažení společného účelu se Společníci přičiňují zpravidla stejnou měrou. Zařídil-li Společník společnou záležitost v dobré víře, má právo na náhradu jako příkazník. Žádný Společník nesmí o své vůli podstatně měnit stav nebo účel společného majetku bez zřetele k výhodnosti takové změny.
4. Nepoužije se.
5. Každý ze společníků Společnosti je povinen mít uzavřené **pojištění odpovědnosti za škody způsobené dodavatelem třetím osobám v souvislosti s výkonem jeho**

činnosti, ve výši a v souladu s požadavky Zadavatele/objednatele na své náklady. Vznikne-li v souvislosti s plněním realizační smlouvy škoda Zadavateli či třetí osobě, bude taková škoda vypořádána z pojištění toho Společníka, v důsledku jehož činnosti taková škoda vznikla, případnou spoluúčast hradí daný Společník.

Správce zabezpečí stavebně montážní pojištění v souladu s podmínkami zadavatele, přičemž náklady ponесou všichni Společníci společně dle svých podílů uvedených v čl. IV odst. 2.

6. Platební styk mezi Zadavatelem a Společníky bude realizována dle uzavřené smlouvy se Zadavatelem. Vedení platebního styku se Zadavatelem je povinností Správce. Veškeré platby od Zadavatele za dílo se budou realizovat výlučně prostřednictvím Správce. K přijímání plateb od Zadavatele a k provádění dalších finančních operací Společnosti nebude Správce zřizovat bankovní účet Společnosti.
8. Správce je povinen obstarat do společné nabídky k zajištění plnění povinností vyplývajících z účasti v zadávacím řízení **jistotu ve smyslu § 41 ZZVZ ve výši 3.900.000,- Kč**, formou bankovní záruky ve prospěch Zadavatele. Platnost bankovní záruky a obsah záruční listiny musí odpovídat požadavkům Zadavatele uvedeným v zadávací dokumentaci. Bankovní záruka bude vystavena bankou za Správce, náklady na její pořízení ponесou Společníci v poměru podílů uvedeném v čl. IV. odst. 2. této Smlouvy. Jestliže Zadavatel uplatní nároky vyplývající z bankovní záruky z důvodů na straně Společníka 2 či Společníka 3, uhradí tento Společník uplatněné nároky Správci.
9. Pokud Zadavatel uzavře se Společníky společností na podkladě jejich společné nabídky smlouvu o dílo a bude Zadavatel požadovat předložení bankovní záruky za řádné provedení díla či bankovní záruku za řádné plnění záručních podmínek, jsou společně Společníci povinni obstarat ve prospěch Zadavatele/objednatele ve lhůtě dle zadávací dokumentace a realizační smlouvy o dílo tyto bankovní záruky ve výši uvedené v realizační smlouvě veřejné zakázky (dále jen obě uvedené bankovní záruky jako „**Bankovní záruka**“) dle následujících podmínek. Bankovní záruku zajistí Společníci ve výši a s platností uvedenou v zadávací dokumentaci a realizační smlouvě o dílo a to přednostně ve formě tzv. složené Bankovní záruky, tj. tak, že Společníci zajistí ve prospěch Zadavatele bankovní záruku podle smlouvy o dílo ve výši dle poměru podílů uvedeném v čl. IV. odst. 2. této Smlouvy (součet bankovních záruk bude odpovídat částce požadované Zadavatelem v zadávací dokumentaci a smlouvě o dílo). Platnost a účinnost Bankovní záruky a obsah záručních listin musí odpovídat požadavkům Zadavatele uvedeným v zadávací dokumentaci a ve smlouvě o dílo.
Pokud Zadavatel/objednatel neakceptuje návrh Společníků poskytnout Bankovní záruku podle smlouvy o dílo ve formě tzv. složené bankovní záruky, zavazují se Společníci obstarat ve prospěch Zadavatele/objednatele u dohodnuté banky ve lhůtě dle zadávací dokumentace a smlouvy o dílo tzv. sdílené Bankovní záruky ve výši a s platností uvedenou v zadávací dokumentaci a smlouvě o dílo (v poměru dle podílů uvedeném v čl. IV. odst. 2. této Smlouvy).
Pokud obstarání sdílené Bankovní záruky nebude z jakéhokoliv důvodu možné, je povinen obstarat ve lhůtě dle zadávací dokumentace a smlouvy o dílo Bankovní záruku s platností uvedenou v zadávací dokumentaci a smlouvě o dílo u své banky Správce s tím, že Společník 2 a Společník 3 zajistí ve stejné lhůtě ve prospěch vystavující banky Správce protizáruku své banky se stejnou platností a se stejným obsahem ve výši podílů uvedeném v čl. IV. odst. 2. této Smlouvy.
Platnost a účinnost Bankovní záruky a obsah záruční listiny musí odpovídat požadavkům Zadavatele uvedeným v zadávací dokumentaci a ve smlouvě o dílo.

VI. ZÁVĚREČNÁ USTANOVENÍ

1. Společníci této smlouvy se zavazují, že nepředloží do výše uvedeného zadávacího řízení jinou než společnou nabídku a to ani samostatně ani v obdobné společnosti ani jako subdodavatel jiného uchazeče.
2. Společníci této smlouvy prohlašují, že si tuto smlouvu před jejím podpisem přečetli, že byla uzavřena po vzájemném projednání vážně, podle jejich pravé a svobodné vůle.
3. Změny a doplňky této Smlouvy mohou být učiněny pouze formou písemného dodatku podepsaného oprávněnými zástupci obou Společníků.
4. Pokud tato Smlouva nemá jiná ujednání, řídí se vzájemné vztahy Společníků společnosti právním řádem České republiky, zejména příslušnými ustanoveními o společenské smlouvě dle § 2716 až § 2746 občanského zákoníku. Společníci tímto v souladu s § 558 odst. 2 občanského zákoníku výslovně vylučují použití obchodních zvyklostí ve svém právním styku v souvislosti s touto Smlouvou.
5. Tato smlouva může být uzavřena výhradně v písemné formě, a to teprve v okamžiku, kdy se všichni Společníci dohodnou na celém jejím obsahu, včetně všech jejích náležitostí. Bude-li smlouva Společníky vzájemně nepřítomnými uzavírána na základě zaslání návrhu některého ze Společníků a jeho akceptace druhým Společníkem/ostatními Společníky, pak akceptace návrhu kterýmkoli ze Společníků s dodatkem nebo odchylkou, ačkoliv podstatně nemění podmínky návrhu, není přijetím návrhu, ale považuje se za nový návrh. Akceptací návrhu není ani odpověď, která vymezuje obsah navržené cílové smlouvy jinými slovy. Taková odpověď se považuje za nový návrh.
6. Tato smlouva je vyhotovena ve 4 stejnopisech. Každý Společník obdrží 1 stejnopis a 1 stejnopis je určen do společné nabídky adresované Zadavateli.

V Praze dne



Ing. Antonín Daňa,
člen představenstva
PORR a.s.



Josef Husar,
člen představenstva
PORR a.s.

V Praze dne



Ing. Rastislav Súl'ovský,

vedoucí odštěpného závodu
SWIETELSKY stavební s.r.o.

V Praze dne 18. 4. 2010



Řeči Horák, obchodní ředitel,
na základě plné moci
ČNES dopravní stavby, a.s.

Středočeský kraj

Zborovská 11

150 21 Praha

Vyřizuje	Telefon	E-mail	Datum
Jaroslav Franěk			

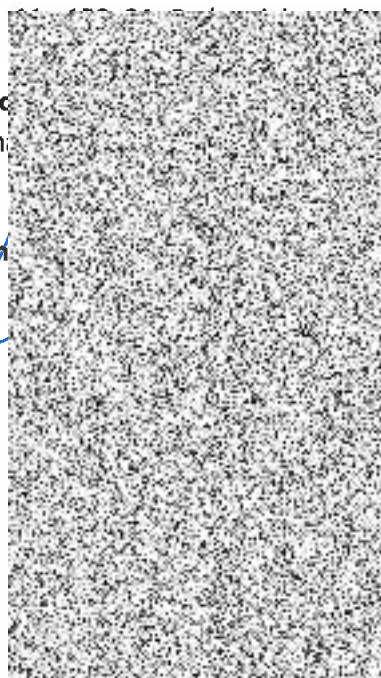
ZMĚNA SPRÁVCE SPOLEČNOSTI - „II/191 Rožmitál pod Třemšínem – hr. kraje“

Vážení,

na základě smlouvy o dílo ze dne 31. července 2019 (dále jen „Smlouva o dílo“) provádí obchodní společnost ČNES dopravní stavby, a.s., IČO: 477 81 734, sídlem Kladno - Kročehlavy, Milady Horákové 2764, PSČ 27201, zapsaná v obchodním rejstříku vedeném Městským soudem v Praze, oddíl B, vložka 4964 (dále jen „ČNES“), obchodní společnost PORR a.s., IČO: 430 05 560, sídlem Dubečská 3238/36, Strašnice, 100 00 Praha 10, zapsaná v obchodním rejstříku vedeném Městským soudem v Praze, oddíl B, vložka 1006 (dále jen „PORR“), a obchodní společnost SWIETELSKY stavební s.r.o., IČO: 480 35 599, sídlem Pražská tř. 495/58, České Budějovice 3, 370 04 České Budějovice, zapsaná v obchodním rejstříku vedeném Krajským soudem v Českých Budějovicích, oddíl C, vložka 8032 (dále jen „SWIETELSKY“), společně a nerozdílně, jako zhotovitelé, pro Středočeský kraj, IČO: 708 91 095, sídlem Zborovská „II/191 Rožmitál pod Třemšínem – hr. kraje“ (dále jen **ČNES, PORR a SWIETELSKY jako společníci společně „Společnost“**) zřízené v souladu s § 2716 a násl. zákoníku, ve znění pozdějších předpisů.

Touto cestou bychom Vám rádi sdělili, že na základě nové správcem Společnosti obchodní společnost ČNES.

S přátelským pozdravem



Milady Horákové 2764
272 01 Kladno
IČ : 477 81 734
DIČ : CZ 477 81 734

Krycí list ZBV

Název a evidenční číslo Stavby: II/191 Rožmitál pod Třemšínem - hr. kraje Název stavebního objektu/provozního souboru (SO/PS): SO 201 Rekonstrukce mostu 191-002		Číslo SO/PS / / číslo Změny SO/PS: 201/01	Číslo ZBV: 1
Objednatel: Středočeský kraj Zborovská 11, 150 21 Praha 5 IČ: 70891095 DIČ: CZ70891095			
Zhotovitel: Společníci společnosti "P-S-Č Rožmitál" Milady Horákové 2764, 272 01 Kladno IČ: 477 81 734		správce společnosti ČNES dopravní stavby, a.s. Milady Horákové 2764, 272 01 Kladno IČ: 477 81 734 DIČ: CZ47781734	
PORR a.s. Dubečská 3238/36, 100 00 Praha 10 IČ: 430 05 560 DIČ: CZ43005560		SWIETELSKY stavební s.r.o. Pražská tř. 495/58, 370 04 České Budějovice IČ: 480 35 599 DIČ: CZ48035599	
Rekapitulace ZBV č. 1 dle Skupin 1, 2, 3, 4, 5			
část ZBV č.	Cena navrhovaných Změn záporných	Cena navrhovaných Změn kladných	Cena navrhovaných Změn záporných a Změn kladných celkem
1.1	0,00	0,00	0,00
část ZBV č.	Cena navrhovaných Změn záporných	Cena navrhovaných Změn kladných	Cena navrhovaných Změn záporných a Změn kladných celkem
1.2	0,00	0,00	0,00
část ZBV č.	Cena navrhovaných Změn záporných	Cena navrhovaných Změn kladných	Cena navrhovaných Změn záporných a Změn kladných celkem
1.3	-260 368,43	1 152 300,86	891 932,43
část ZBV č.	Cena navrhovaných Změn záporných	Cena navrhovaných Změn kladných	Cena navrhovaných Změn záporných a Změn kladných celkem
1.4	0,00	0,00	0,00
část ZBV č.	Cena navrhovaných Změn záporných	Cena navrhovaných Změn kladných	Cena navrhovaných Změn záporných a Změn kladných celkem
1.5	0,00	0,00	0,00
Suma ZBV č.	Cena navrhovaných Změn záporných	Cena navrhovaných Změn kladných	Cena navrhovaných Změn záporných a Změn kladných celkem
1	-260 368,43	1 152 300,86	891 932,43
Části ZBV se číslovají číslem ZBV, za kterým je tečka a index udávající číslo Skupiny. Stejný systém číslování se používá pro jednotlivé Evidenční nebo Změnové listy a pro Rozpis ocenění změn položek.			
ZBV - krycí list			Číslo paré:

Změnový list

Název a evidenční číslo Stavby: II/191 Rožmitál pod Třemšínem - hr. kraje	Číslo SO/PS / / číslo Změny SO/PS: 201/01	Číslo ZBV: 1.3
Název stavebního objektu/provozního souboru (SO/PS): 0		

Strany smlouvy o dílo č. S - 2540/DOP/2019 na realizaci uvedené stavby uzavřené dne 29.7.2019 (dále jen Smlouva):

Objednatel: Středočeský kraj se sídlem : Zborovská 11,150 21 Praha 5

Zhotovitel: Společnici společnosti "P-S-Č Rožmitál" správce společnosti ČNES dopravní stavby, a.s., Milady Horákové 2764, 272 01 Kladno - Kročehlavy

společník PORR a.s. se sídlem Dubečská 3238/36, Strašnice, 100 00 Praha 10

8

společník SWIETELSKY stavební s.r.o. se sídlem Pražská tř. 495/58, České Budějovice 3, 370 04 České Budějovice

Přílohy Změnového listu:			Paré č.	Příjemce
1. Krycí list	1	počet listů	1+2	Objednatel
2. Změnový list	1	počet listů	3+4+5	Zhotovitelem
3. Zápis o projednání ocenění soupisu prací	1	počet listů	6	Projektant
4. Rozpis ocenění Změn položek	1	počet listů	7	Stavební dozor
5. Přehled zařazení změn do skupin	1	počet listů	8	Supervize
6. Přehled dalších dokladů	1	počet listů		
Další doklady	77	počet listů		

Iniciátor změny: Objednatel

Popis a zdůvodnění Změny:

1.3a Zastížení inženýrských sítí

- 1) V rámci PDPS nebyla předpokládána možná kolize s IS.
- 2) Při samotné realizaci stavebního díla byly vytyčeny a zaměřeny IS.
- 3) Vytyčení a zaměření IS odhalilo kolizi s navrženým pažením a částečně také s mostním křídlem OP2. Aby nebylo nutné překládat IS, bylo nutné upravit výkopový plán (viz doklad 8 - Výkopový plán před zaměřením IS a doklad 9 - Výkopový plán po zaměření IS). Křídlo OP2 bylo realizováno jako částečně zavěšené, se spodním lícem křídla ve výšce 522,6m nad terénem v patě schodiště. Pod mostem v místě kolize s vodovodem bylo nutné vynechat mikropiloty (viz doklad 10 - Vyjádření AD).
- 4) Výše uvedené skutečnosti se týkají zejména níže uvedených položek. Položky, u kterých vznikají méněpráce: 014102a POPLATKY ZA SKLÁDKU, 131738 HLOUBENÍ JAM ZAPAŽ I NEPAŽ TR. I, 17120 ULOŽENÍ SYPANINY DO NÁSYPŮ A NA SKLÁDKY BEZ ZHUTNĚNÍ, 227831 MIKROPILOTY KOMPLET D DO 150MM NA POVRCHU, 26174 a 26184 VRTY PRO KOTV, INJEKT, MIKROPIL NA POVR. Vícepráce naopak vznikají u položek č. 22694 ZÁPOROVÉ PAŽENÍ Z KOVU DOČASNÉ - VČETNĚ VÝDŘEVY, 389325 MOSTNÍ RÁMOVÉ KONSTRUKCE ZE ŽELEZOBETONU C30/37.
- 5) Zhotovitel na základě oznámení (viz doklad 12 - Oznámení zhotovitele) seznámil objednatel s nutností změny rozsahu stavebních prací a ze strany objednatel byl vydán souhlas s vypracováním ZBV, které je přílohou 13.

1.3b Základové spára

- 1) V PDPS bylo předpokládáno, že budou zastíženy základy původního mostu a pevně podloží.
- 2) Po prohlídce základové spáry pro rekonstrukci mostu bylo zjištěno, že dno je tvořeno zvodnělým jílovitým pískem.
- 3) Dne 5.5.2021 byla prohlédnuta základové spára pro rekonstrukci mostu (viz doklad 15 - zápis v SD list č. 62011). Na základě této prohlídky bylo zjištěno, že dno je oproti předpokladům v PDPS tvořeno zvodnělým jílovitým pískem a zjištěný stav neodpovídá pro pokračování v dalších stavebních pracích. V návaznosti zhodnocení základových poměrů geologem navrhuje AD jako řešení prohloubení výkopu o 300mm a provedení armoovaných betonů ve shodné tloušťce (viz doklad 16 - Vyjádření AD).
- 4) Tyto skutečnosti se dotýkají zejména pak položek 014102a POPLATKY ZA SKLÁDKU - zemina, kámen, kamenivo, 131738 HLOUBENÍ JAM ZAPAŽ I NEPAŽ TR. I, 17120 ULOŽENÍ SYPANINY DO NÁSYPŮ A NA SKLÁDKY BEZ ZHUTNĚNÍ, 451314 PODKLADNÍ A VÝPLŇOVÉ VRSTVY Z PROSTÉHO BETONU C25/30 a položky č. 451366 VÝZTUŽ PODKL VRSTEV Z KARI-SÍTÍ.
- 5) dtto

1.3c Nové stavidlo

- 1) Dle PDPS bylo uvažováno s ponecháním konstrukce stavidla po celou dobu rekonstrukce mostu a následnou opravu nátěru.
- 2) V průběhu demolicce mostu, po vypuštění rybníka bylo zjištěno, že stávající stavidlo, které bezprostředně sousedí s mostem je v havarijním stavu.
- 3) Stávající svodidlo je nutné demontovat a nahradit novým (viz doklad 18 - Vyjádření AD).
- 4) Výměna stavidla souvisí s položkami rozpočtu č. 73822 PROTIKOROZ OCHRANA DOPLŇK OK NÁTĚREM VÍCEVRST a položkou novou STAVIDLO - KOMPLETNÍ PŘEVODENÍ.
- 5) dtto Ostatní položky ve změně se týkají zejména aktualizace RDS viz doklad 18 - soupis prací dle RDS.

Na základě uvedených skutečností lze konstatovat, že tyto změny nemohl objednatel jednající s náležitou péčí v rámci ZD předpokládat. Jedná se o změny, které vznikly v průběhu provádění prací.

Celkově se jedná o Změny nepodstatné, nepředvídané, které jsou tak podle § 5, odst. 1, písm. c), resp. podle § 10 Směrnice R-SM-36 Krajské správy a údržby silnic Středočeského kraje (účinnost od 29. 05. 2017) upřesňující provádění změn závazků dle zákona č. 134/2016 Sb., o zadávání veřejných zakázek zařazené do Skupiny 3. Zároveň se jedná o práce, které nemění celkovou povahu veřejné zakázky.

Z hlediska Zákona o zadávání veřejných zakázek č. 134/2016 Sb. tato Změna nepředstavuje vznik podstatné změny závazku a dle § 222, odst. 6) se jedná o změnu nepředvídanou.

Údaje v Kč bez DPH:

Cena navrhovaných Změn záporných	Cena navrhovaných Změn kladných	Cena navrhovaných Změn záporných a Změn kladných celkem	Součet absolutních hodnot Změn kladných a Změn záporných
-260 368,43	1 152 300,86	891 932,43	1 412 669,29

Podpis vyjadřuje souhlas se Změnou:

Zhotovitel (Stavbyvedoucí)	jméno	Jakub Vosecký	datum
Projektant (autorský dozor)	jméno	Ing. Petr Pešťál	datum 17.07.21
Stavební dozor	jméno	Ing. Petr Jelínek	datum 17.07.21
Supervize (Regionální dotační kancelář)	jméno	Ing. Václav Chytil	datum 08.11.2021
Zástupce Objednatele:	jméno	Ing. Jan Lichtneger	datum

Objednatel a Zhotovitel se dohodli, že u tohoto SO/PS, který je součástí uvedené Stavby, budou provedeny Změny, jež jsou uvedeny v příloze a oceněny v dokumentaci této Změny. Smluvní strany shodně prohlašují, že Změny dle tohoto Změnového listu představují dodatek Smlouvy. Smlouva se mění v rozsahu upraveném v tomto Změnovém listu. V ostatním zůstávají práva a povinnosti z Smlouvy sjednané ve Smlouvě nedotčeny. Na důkaz toho připojují příslušné osoby oprávněné jednat jménem nebo jmény Zhotovitele své podpisy.

Objednatel (Oprávněná osoba Objednatele)	jméno	Libor Lesák	datum	podpis
Zhotovitel	jméno	Ing. Vladimír Ložek	datum	podpis
	jméno	Ing. Pavel Hirsch	datum 01.09.2021	podpis
	jméno	Ing. Rastislav Súfrovský	datum 2.09.2021	podpis
				Číslo par...

ZÁPIS

o projednání ocenění soupisu prací a ceny stavebního objektu/provozního souboru (SO/PS)
pro všechny skupiny - pro ZBV číslo: 1

Název Stavby:	II/191 Rožmitál pod Třemšínem - hr. kraje
Číslo SO/PS / číslo Změny SO/PS:	201/01
Název stavebního objektu/provozního souboru (SO/PS):	

Údaje v Kč bez DPH

Cena SO/PS dle Smlouvy
1 - zadat
8 037 435,62

Poznámka: Cenu všech Změn záporných v předchozích Změnách na SO/PS a cenu navrhovaných Změn záporných na SO/PS je nutno zadávat se znaménkem mínus (-).

Cena SO/PS v předchozích ZBV:

Údaje v Kč bez DPH

	Cena všech Změn záporných v předchozích Změnách na SO/PS	Cena všech Změn kladných v předchozích Změnách na SO/PS	Cena SO/PS po všech předchozích Změnách	Rozdíl ceny SO/PS po všech předchozích Změnách a ve Smlouvě
2	3 - zadat	4 - zadat	5=1+3+4	6=5-1
stavební/montážní práce	0,00	0,00	8 037 435,62	0,00

Cena SO/PS v této ZBV a po této ZBV:

Údaje v Kč bez DPH

	Cena navrhovaných Změn záporných na SO/PS	Cena navrhovaných Změn kladných na SO/PS	Cena všech Změn kladných na SO/PS (předchozích a navrhovaných)	Cena všech Změn kladných na SO/PS k ceně SO/PS dle Smlouvy v %
7	8 - zadat	9 - zadat	10=4+9	11=10/1
stavební/montážní práce	-260 368,43	1 152 300,86	1 152 300,86	14,34%

Cena SO/PS po této ZBV:

Údaje v Kč bez DPH

	Cena všech Změn záporných na SO/PS (předchozích a navrhovaných)	Cena SO/PS po této Změně	Rozdíl ceny SO/PS po této Změně oproti ceně SO/PS dle Smlouvy	Rozdíl ceny SO/PS po této Změně oproti ceně SO/PS dle Smlouvy v %
12	13=3+8	14=1+13+10	15=14-1	16=15/1
stavební/montážní práce	-260 368,43	8 929 368,05	891 932,43	11,10%

Vyjádření (souhlasím x nesouhlasím), jméno, datum:

Zhotovitel (stavbyvedoucí): Ja
 Projektant (autorský dozor): Ing
 Stavební dozor: Ing
 Supervize (RDK):
 Zástupce Objednatele: Ing. Jan Lichtneger
 Zaměstnanec KSÚS SK odpovědný za cenové projednání Změny: Ing. Milan Peška

Podbabská 1014/20
 160 00 Praha 6
 IČ: 45272891
 www.pudis.cz

UDIS
 a údržba silnic
 kraje.

20

50

Praha 5
 3066001

Rozpis ocenění Změn položek - pro ZBV číslo: 1.3													
ZMĚNA SOUPISU PRACÍ (SO/PS)													
201/01													
Skupina Změn: 3													
Pol. č.	číslo položky	Název položky	m.j.	Množství ve Smlouvě	Množství ve Změně	Množství rozdílů	Cena za m.j. v Kč	Cena celkem v Smlouvě v Kč	Změny záporné v Kč	Změny kladné v Kč	Cena celkem ve Změně v Kč	Rozdíl cen celkem v Kč	Podíl cen celkem v %
0		Všeobecné konstrukce a práce											
1	814102 *	POPLATKY ZA SMLOUVU - zveřejnění, kámen, kamenné	T	1 176,524	1 002,654	84,075	215,000	252 933,74	-18 076,13	0,00	234 857,61	-18 076,13	-7,15%
1		Zemní práce											
13	11236	PRŮZKUM BRÁNY PŘÍJEZDU DO KAMENNÉ V ASFALTOVÉ VOZOVCE	M	29,118	29,828	0,710	184,000	4 755,35	0,00	116,44	4 871,79	116,44	2,44%
19	11238	POLOŽENÍ JAM ZAPAZÍ I NEZAPAZÍ TĚL. I. ODVÝZ DO ŽOBNÁ	M	379,895	335,645	-44,250	644,200	244 452,38	28 497,00	0,00	215 955,38	-28 497,00	-11,45%
20	11240	SLUŽBY STAVBY DO MÁSTŘÍ A NA SALÁRY BEZ DOPPLŇKŮ	M	417,871	387,421	-44,250	33,200	22 441,91	-2 433,75	0,00	20 008,16	-2 433,75	-10,75%
2		Zlábky											
26	21483	REKONSTRUKCE KOMPLEXU Z TRUB A PLAST. HROTŮ DN DO 150MM	M	42,110	39,800	-2,310	295,000	12 422,45	-481,45	0,00	11 941,00	-481,45	-3,89%
27	21484	OPRAVA ŽELEZOBETONOVÝCH ŽELEZOBETONOVÝCH (PLASTALTY)	M	0,154	0,045	-0,109	141 000,000	21 802,00	-15 245,24	0,00	6 556,76	-15 245,24	-70,86%
28	21486	ZAPOROVÉ PÁŽBY Z KOVU DOČASNĚ - VĚTRNÉ VTRVĚKY	M	45,000	109,300	64,300	11 750,000	528 750,00	0,00	208 525,00	1 737 275,00	708 525,00	134,00%
29	21781	ROZBOROVÝ KOMPLEX DO 150MM NA POUČKU	M	334,000	304,000	-30,000	1 937,000	647 948,00	-34 866,00	0,00	593 082,00	-34 866,00	-5,36%
30	26174	VRTY PRO KOTVY, HROTY, MĚKČIL NA POVR. 18 A 14 DO ŽOBNÁ	M	26,130	249,145	223,015	1 450,000	380 274,50	-21 293,23	0,00	358 981,27	31 707,77	8,12%
31	26184	VRTY PRO KOTVY, HROTY, MĚKČIL NA POVR. 18 A 14 DO ŽOBNÁ	M	26,130	249,145	223,015	1 450,000	380 274,50	-21 293,23	0,00	358 981,27	31 707,77	8,12%
32	27231	ZAKLADY Z PROSTĚHO BETONU	M	29,267	42,814	13,547	3 280,000	97 035,74	0,00	42 815,68	140 851,42	42 815,68	43,88%
33	38999	OPRAVENÍ JIPROVNĚNÍ Z KÓLE	M	118,908	87,513	-31,395	147,200	17 479,48	-4 815,14	0,00	12 664,34	-4 815,14	-26,82%
3		Svalové konstrukce											
37	381325	HOŠTINĚ RAMENÉ KONSTRUKCE ZE ŽELEZOBETONU C10/17	M	195,164	197,468	2,304	11 201,44	2 195 532,52	0,00	18 738,48	2 213 931,20	18 738,48	0,84%
4		Vodivé konstrukce											
41	451314	PODLADNÍ A VÝPLŇOVÉ VSTŘIKY Z PROSTĚHO BETONU C25/30	M	2,180	47,180	45,000	3 520,000	7 671,60	0,00	158 400,00	166 071,60	158 400,00	204,27%
43	45137	PODLADNÍ A VÝPLŇOVÉ VSTŘIKY Z SAMOMIXA TĚŽKÉHO	M	95,844	28,255	-67,589	902,200	81 794,87	-56 311,32	0,00	25 483,55	-56 311,32	-68,84%
44	4902	VÝPLŇ ZA OPĚRAMI A ŽIDMI Z SAMOMIXA TĚŽKÉHO	M	14,320	15,018	0,698	902,200	13 007,04	0,00	1 062,56	14 069,60	1 062,56	8,11%
46	49573	VÝPLŇ ZA OPĚRAMI A ŽIDMI Z SAMOMIXA TĚŽKÉHO, HROTY ZNĚMĚNÍ DO DO 0,9	M	67,143	0,000	-67,143	902,200	60 563,99	-55 150,99	0,00	5 413,00	-55 150,99	-81,00%
7		Příkryvné stavební výrobky											
62	711412	LOZKALCE MOSTOVÉK, CELKOVÁNÍ ASFALTOVÝM PÁSY	M	32,829	136,750	103,921	616,000	20 192,44	0,00	51 495,14	71 687,58	51 495,14	136,85%
65	71159	OPRAVA LOKALCE NA POUČKU TEXTILU	M	237,815	175,000	-62,815	97,900	23 282,06	-5 149,39	0,00	18 132,67	-5 149,39	-26,41%
66	71159	OPRAVA LOKALCE NA POUČKU TEXTILU	M	32,829	136,750	103,921	97,900	3 217,94	0,00	8 215,87	11 387,81	8 215,87	188,85%
67	78122	PROTIHROTY OCHRANA DOPLNĚ OK MATĚŘEM VĚTRNÍ	M	7,477	0,000	-7,477	1 395,000	11 925,82	-11 925,82	0,00	0,00	-11 925,82	-100,00%
101	451346	VÝTLUŽ POKRYV VĚTRNÍ Z KAM. JIT	T	0,000	4,212	4,212	28 000,000	117 936,00	0,00	43 125,00	161 061,00	43 125,00	100,00%
103	8 pol.	STAVĚLO. KOMPLETNÍ PŘEBUDOV	M	0,000	1,000	1,000	43 125,000	0,00	0,00	43 125,00	43 125,00	43 125,00	100,00%
		Celkem											
								4 732 306,89	-260 388,43	1 152 300,86	5 624 229,32	891 932,43	

Odpovědný zástupce Objednatelů i odpovídající zástupce Zhotovitele odsouhlasují sčítanou měřeničkou položek i nových položek, včetně jejich výměr, vylučujících prokládanou změnu. Potvrzují zároveň skutečné provedení prací a oprávněnost změny.

Za Zhotovitele: Jakub Vosecký, státně ověřený
Datum: _____
Podpis: _____



PŘEHLED ZAŘAZENÍ ZMĚN DO SKUPIN

Název a evidenční číslo Stavby: II/191 Rožmitál pod Třemšínem - hr. kraje

1	Přijátá smluvní částka bez rezervy a DPH	197 162 926,09
2=1+18+19	Aktuální smluvní částka (cena stavby) bez DPH	198 054 858,52
2a=2x1,21	Aktuální smluvní částka (cena stavby) včetně DPH	239 646 378,81
3=(2/1)*100	Procento změny Přijaté smluvní částky	100,45%
4=(25/1)*100	Sledování vyhrazených změn (Skupina 1)	0,00%
5=(28/1)*100	Sledování záměny položek (Skupina 2)	0,00%
40=(19/1)*100	Sledování limitu 15 % pro podstatnou změnu pro Změny záporné dle čl. 14, odst. (5), písm. b)	-0,13%

6=32+36	Suma Změn kladných a Změn záporných Skupiny 3 a Skupiny 4	891 932,43
7=(6/1)*100	Sledování limitu 30 % - součet Skupiny 3 a Skupiny 4	0,45%
8=1*0,3	Zákonný limit 30 % pro Skupinu 3 a Skupinu 4	59 148 877,83

9=(32A/1)*100	Sledování limitu 50 % Skupina 3	0,72%
10=(36A/1)*100	Sledování limitu 50 % Skupina 4	0,00%
10A=32A+36A	Suma absolutních hodnot Změn kladných a Změn záporných pro Skupinu 3 a Skupinu 4	1 412 669,29
11=1*0,5	Zákonný limit 50 % pro Skupinu 3 a Skupinu 4	98 581 463,05

12=(37/1)*100	Sledování limitu 15 %	29 574 438,91
13=37	Sledování limitu v %	0,00%
14=137 336 000,00-37	Hodnota Skupiny 5	0,00

		- 1 -		- 2 -			- 3 -				- 4 -				- 5 -								
		Vyhrazená změna (Doměrky)		Záměna položek (Započítávání)			Nepředvídanost				Nezbytnost				Změny de minimis								
SO	ZBV č.	Název SO/PS / předmět Změny	Změny záporné (zadávat se znaménkem minus)	Změny kladné	Hodnota ZBV	Změny záporné (zadávat se znaménkem minus)	Změny kladné	Suma Změn záporných a Změn kladných	Změny záporné (zadávat se znaménkem minus)	Změny kladné	Suma Změn záporných a Změn kladných	Změny záporné (zadávat se znaménkem minus)	Změny kladné	Procentní vyjádření Změny kladné	Suma Změn záporných a Změn kladných	Suma absolutních hodnot Změn kladných a Změn záporných	Změny záporné (zadávat se znaménkem minus)	Změny kladné	Procentní vyjádření Změny kladné	Suma Změn záporných a Změn kladných	Suma absolutních hodnot Změn kladných a Změn záporných	Změny de minimis (15% nebo limit 137 336 000 Kč)	limit 15 %
16	17	18	19=23+26+29+33	20=24+27+30+34+37+39	21=19+20	23	24	25=23+24	26	27	28=26+27	29	30	31=(30/1)*100	32=29+30	32A=ABS(29)+30	33	34	35=(34/1)*100	36=33+34	36A=ABS(33)+34	37	38=(37/1)*100
		II/191 Rožmitál pod Třemšínem - hr. kraje	- 260 368,43	1 152 300,86	891 932,43	0,00	0,00	0,00	0,00	0,00	0,00	- 260 368,43	1 152 300,86	0,58%	891 932,43	1 412 669,29	0,00	0,00	0,00%	0,00	0,00	0,00	0,00%
000/1	1		- 260 368,43	1 152 300,86	891 932,43	0,00	0,00	0,00	0,00	0,00	0,00	- 260 368,43	1 152 300,86	0,58%	891 932,43	1 412 669,29	0,00	0,00	0,00%	0,00	0,00	0,00	0,00%

Poznámka: Formulář má informativní charakter a zobrazuje stav k datu předložení Změnového listu.

Přehled dalších dokladů

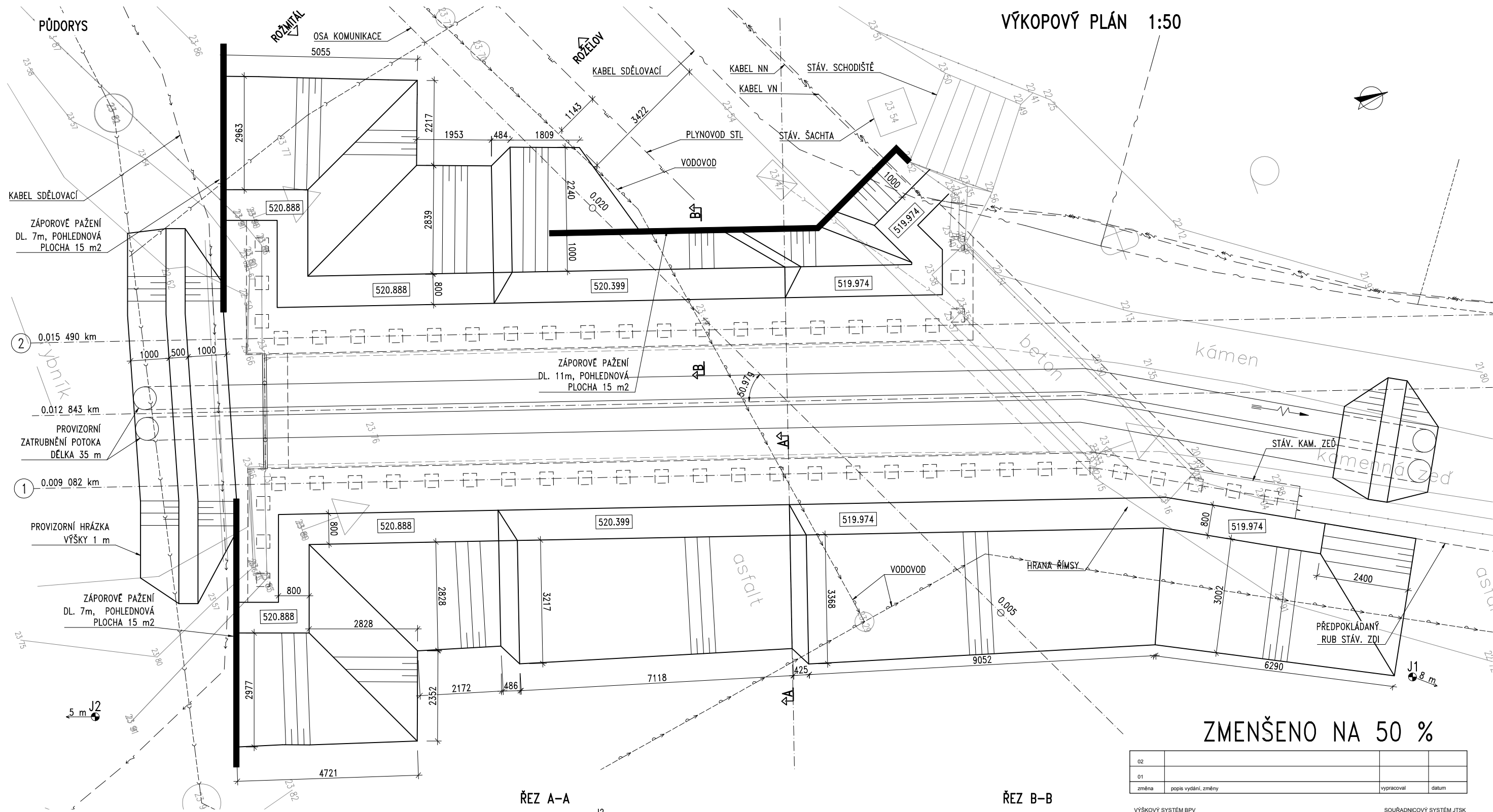
Číslo ZBV:	1
Název a evidenční číslo stavby:	II/191 Rožmitál pod Třemšínem - hr. kraje
Název stavebního objektu / provozního souboru (SO/PS):	
Číslo SO/PS / číslo změny SO/PS:	201/01

Doklad	Součást dokumentace ZBV	
	ANO (počet listů)	NE - Uloženo (počet listů)
07 Soupis prací SO 201 po změnách	4	
08 Výkopový plán před zaměřením IS	1	
09 Výkopový plán po zaměření IS	1	
10 Vyjádření AD ze dne 15.4.2021 - inženýrské sítě	1	
11 Vyjádření TDS	2	
12 Oznámení Zhotovitele	11	
13 Souhlas objednatele s vypracováním ZBV	1	
14 Zápis v SD list č. 62011 - základová spára	1	
15 Vyjádření AD ze dne 5.5.2021 - základová spára	1	
16 Vyjádření AD ze dne 21.5.2021 - stavidlo	3	
17 Cenové nabídky na stavidlo	3	
18 Soupis prací dle RDS	46	
19 Fotodokumentace	2	
Počet listů celkem	77	

		Zastížení IS v prostoru viz zápis AD ze dne 15.4.2021, který je přílohou č. 10 tohoto ZBV; -3,5*1,25*20,40			-89,250											
		Nevyhovující základová spára a s tím spojená nutnost s prohloubením výkopu o 300mm viz zápis AD ze dne 5.5.2021, který je přílohou č. 15 tohoto ZBV; 150*0,30			45,000											
		Součet			367,421											
21	17250	ZŘÍZENÍ TĚSNĚNÍ ZE ZEMIN NEPROPUSTNÝCH	M3	28,804	28,804	0,000	1 081,00	31 137,12	0,00	0,00	31 137,12	0,00	0,00%			
22	17780	ZEMNÍ HRÁZKY Z NAKUPOVANÝCH MATERIÁLŮ	M3	19,520	19,520	0,000	943,00	18 407,36	0,00	0,00	18 407,36	0,00	0,00%			
23	17780	ZEMNÍ HRÁZKY Z NAKUPOVANÝCH MATERIÁLŮ	M3	12,256	12,256	0,000	943,00	11 557,41	0,00	0,00	11 557,41	0,00	0,00%			
24	18222	ROZPROSTŘENÍ ORNICE VE SVAHU V TL DO 0,15M	M2	52,500	52,500	0,000	168,00	8 820,00	0,00	0,00	8 820,00	0,00	0,00%			
25	18242	ZALOŽENÍ TRÁVNÍKU HYDROOSEVEM NA ORNICI	M2	52,500	52,500	0,000	104,00	5 460,00	0,00	0,00	5 460,00	0,00	0,00%			
2								Základy			1 775 697,69	-81 823,85	751 350,98	2 445 224,82	669 527,13	58,65%
26	21263	TRATIVODY KOMPLET Z TRUB Z PLAST HMOT DN DO 150MM	M	42,110	39,800	-2,310	295,00	12 422,45	-681,45	0,00	11 741,00	-681,45	-5,49%			
		18,2+20,4+1,2			39,800											
27	21341	DRENÁŽNÍ VRSTVY Z PLASTBETONU (PLASTMALTY)	M3	0,154	0,045	-0,109	143 000,00	22 022,00	-15 561,26	0,00	6 460,74	-15 561,26	-70,66%			
		7,53*0,04*0,15			0,045											
28	22694	ZÁPOROVÉ PAŽENÍ Z KOVU DOČASNÉ - VČETNĚ VÝDRĚVY	M2	45,000	105,300	60,300	11 750,00	528 750,00	0,00	708 525,00	1 237 275,00	708 525,00	134,00%			
		Zastížení IS v prostoru viz zápis AD ze dne 15.4.2021, který je přílohou č. 10 tohoto ZBV			105,300											
29	227831	MIKROPILOTY KOMPLET D DO 150MM NA POVRCHU	M	324,000	306,000	-18,000	1 937,00	627 588,00	-34 866,00	0,00	592 722,00	-34 866,00	-5,56%			
		Zastížení IS v prostoru viz zápis AD ze dne 15.4.2021, který je přílohou č. 10 tohoto ZBV; 51*6,0			306,000											
30	26174	VRTY PRO KOTV, INJEKT, MIKROPIL NA POVR TR I A II D DO 200MM	M	264,330	249,645	-14,685	1 450,00	383 278,50	-21 293,25	0,00	361 985,25	-21 293,25	-5,56%			
		Zastížení IS v prostoru viz zápis AD ze dne 15.4.2021, který je přílohou č. 10 tohoto ZBV; 51*(6-1,105)			249,645											
31	26184	VRT PRO KOTV, INJEK, MIKROPIL NA POVR TR III A IV D DO 200MM	M	59,670	56,355	-3,315	1 450,00	86 521,50	-4 806,75	0,00	81 714,75	-4 806,75	-5,56%			
		Zastížení IS v prostoru viz zápis AD ze dne 15.4.2021, který je přílohou č. 10 tohoto ZBV; 51*1,105			56,355											
32	27231	ZÁKLADY Z PROSTĚHO BETONU	M3	29,767	42,824	13,057	3 280,00	97 635,76	0,00	42 825,98	140 461,74	42 825,98	43,86%			
		Oblast 01 - pažení ve vzd. Max 0,50m od vnější stěny rámu; 0,50*2,3*(4,04+12,86+1)			20,585											
		Zbývající část; 0,30*2,30*(17,36+2,27+10,20+2,4)			22,239											
		Součet			42,824											
33	28999	OPLÁŠTĚNÍ (ZPEVNĚNÍ) Z FÓLIE	M2	118,908	87,513	-31,396	147,00	17 479,48	-4 615,14	0,00	12 864,34	-4 615,14	-26,40%			
		(2,1*3,4+2,9*4,0+7,8*1)+(2,45*3,1+3,0*7,1+16,45*1,95)			87,513											
3								Svislé konstrukce			3 593 470,80	0,00	18 398,68	3 611 869,48	18 398,68	0,84%
34	31717	KOVOVÉ KONSTRUKCE PRO KOTVENÍ ŘÍMSY	KG	84,000	84,000	0,000	314,00	26 376,00	0,00	0,00	26 376,00	0,00	0,00%			
35	317325	ŘÍMSY ZE ŽELEZOBETONU DO C30/37 (B37)	M3	26,969	26,969	0,000	10 120,00	272 926,28	0,00	0,00	272 926,28	0,00	0,00%			
36	317365	VÝZTUŽ ŘÍMS Z OCELI 10505, B500B	T	4,315	4,315	0,000	30 800,00	132 902,00	0,00	0,00	132 902,00	0,00	0,00%			
37	389325	MOSTNÍ RÁMOVÉ KONSTRUKCE ZE ŽELEZOBETONU C30/37	M3	195,966	197,608	1,642	11 203,64	2 195 532,52	0,00	18 398,68	2 213 931,20	18 398,68	0,84%			
		-2,472*(0,55+1,24)*0,8			-3,540											
		-5,4*0,85*2,316			-10,630											
		5,4*0,85*3,445			15,813											
		Součet			197,608											
38	389365	VÝZTUŽ MOSTNÍ RÁMOVÉ KONSTRUKCE Z OCELI 10505, B500B	T	31,355	31,355	0,000	30 800,00	965 734,00	0,00	0,00	965 734,00	0,00	0,00%			
4								Vodorovné konstrukce			349 557,30	-111 462,30	159 462,56	397 557,55	48 000,25	1912,43%
39	45131	PODKL A VÝPLŇ VRSTVY Z PROST BET	M3	7,089	7,089	0,000	3 520,00	24 953,28	0,00	0,00	24 953,28	0,00	0,00%			
40	451312	PODKLADNÍ A VÝPLŇOVÉ VRSTVY Z PROSTĚHO BETONU C12/15	M3	1,943	1,943	0,000	3 520,00	6 839,36	0,00	0,00	6 839,36	0,00	0,00%			
41	451314	PODKLADNÍ A VÝPLŇOVÉ VRSTVY Z PROSTĚHO BETONU C25/30	M3	2,180	47,180	45,000	3 520,00	7 673,60	0,00	158 400,00	166 073,60	158 400,00	2064,22%			
		150*0,3			45,000											
		Součet			47,180											
42	45157	PODKLADNÍ A VÝPLŇOVÉ VRSTVY Z KAMENIVA TĚŽENÉHO	M3	7,089	7,089	0,000	902,00	6 394,28	0,00	0,00	6 394,28	0,00	0,00%			

43	45157	PODKLADNÍ A VÝPLŇOVÉ VRSTVY Z KAMENIVA TĚŽENÉHO	M3	90,684	28,255	-62,429	902,00	81 796,97	-56 311,32	0,00	25 485,65	-56 311,32	-68,84%
		<i>Oblast 01 - pažení ve vzd. Max 0,50m od vnější stěny rámu; (1,30+0,2)*0,30*(4,04+12,86+1)</i>			8,055								
		<i>Oblast 02 - pažení ve vzd. Cca 2,0 m od vnější strany rámu; (2,0-0,6)*0,3*(6,60)</i>			2,772								
		<i>Oblast 03- pažení ve vzd. 2,0-1,10 m od vnější stěny rámu; ((2,0+1,10)/2-0,6)*0,3*3,3</i>			0,941								
		<i>Oblast 04 - pažení ve vzd. 2,90 m; (2,9-0,6)*0,3*2,6</i>			1,794								
		<i>Oblast 05 - otevřený výkop (3,65)*0,30*(2,15+3,15)</i>			5,804								
		<i>(4,05)*0,30*(1,88+3,96)</i>			7,096								
		<i>Oblast 06 - pažení ve vzd. 2,30 m od vnější stěny rámu; (2,3)*0,30*2,60</i>			1,794								
		Součet			28,255								
44	45852	VÝPLŇ ZA OPĚRAMI A ZDMI Z KAMENIVA DRCENÉHO	M3	14,520	15,698	1,178	902,00	13 097,04	0,00	1 062,56	14 159,60	1 062,56	8,11%
		<i>Odpovídá dl. Trativodu (pol.č.21263); 0,60*0,30*(18,20+20,40)</i>			6,948								
		<i>Ochranná vrstva těsnící fólie (dle pol.č.č.28999); 87,5*0,1</i>			8,750								
		Součet			15,698								
45	458572	VÝPLŇ ZA OPĚRAMI A ZDMI Z KAM TĚŽ, INDEX ZHUTNĚNÍ ID DO 0,8	M3	14,105	14,105	0,000	902,00	12 722,71	0,00	0,00	12 722,71	0,00	0,00%
46	458573	VÝPLŇ ZA OPĚRAMI A ZDMI Z KAMENIVA TĚŽENÉHO, INDEX ZHUTNĚNÍ ID DO 0,9	M3	67,143	6,000	-61,143	902,00	60 562,99	-55 150,99	0,00	5 412,00	-55 150,99	-91,06%
		<i>Dosypání okolo křidel: 2*3,0</i>			6,000								
47	465512	DLAŽBY Z LOMOVÉHO KAMENE NA MC	M3	14,178	14,178	0,000	7 690,00	109 028,82	0,00	0,00	109 028,82	0,00	0,00%
48	465512	DLAŽBY Z LOMOVÉHO KAMENE NA MC	M3	0,090	0,090	0,000	13 200,00	1 188,00	0,00	0,00	1 188,00	0,00	0,00%
49	46731	STUPNĚ A PRAHY VODNÍCH KORYT Z PROSTÉHO BETONU	M3	5,000	5,000	0,000	5 060,05	25 300,25	0,00	0,00	25 300,25	0,00	0,00%
5 Komunikace								412 132,94	0,00	0,00	412 132,94	0,00	0,00%
50	56143	KAMENIVO ZPEVNĚNÉ CEMENTEM TL. DO 150MM	M2	87,203	87,203	0,000	316,74	27 620,68	0,00	0,00	27 620,68	0,00	0,00%
51	56335	VOZOVKOVÉ VRSTVY ZE ŠTĚRKODRTI TL. DO 250MM	M2	87,203	87,203	0,000	196,42	17 128,41	0,00	0,00	17 128,41	0,00	0,00%
52	572123	INFILTRAČNÍ POSTŘÍK Z MODIFIK EMULZE DO 1,0KG/M2	M2	87,203	87,203	0,000	30,60	2 668,41	0,00	0,00	2 668,41	0,00	0,00%
53	572214	SPOJOVACÍ POSTŘÍK Z MODIFIK EMULZE DO 0,5KG/M2	M2	169,469	169,469	0,000	19,20	3 253,80	0,00	0,00	3 253,80	0,00	0,00%
54	572214	SPOJOVACÍ POSTŘÍK Z MODIFIK EMULZE DO 0,5KG/M2	M2	169,469	169,469	0,000	20,70	3 508,01	0,00	0,00	3 508,01	0,00	0,00%
55	574A34	ASFALTOVÝ BETON PRO OBRUSNÉ VRSTVY ACO 11+, 11S TL. 40MM	M2	169,469	169,469	0,000	501,72	85 025,99	0,00	0,00	85 025,99	0,00	0,00%
56	574C46	ASFALTOVÝ BETON PRO LOŽNÍ VRSTVY ACL 16+, 16S TL. 50MM	M2	82,266	82,266	0,000	833,95	68 605,73	0,00	0,00	68 605,73	0,00	0,00%
57	574C56	ASFALTOVÝ BETON PRO LOŽNÍ VRSTVY ACL 16+, 16S TL. 60MM	M2	87,203	87,203	0,000	811,59	70 773,08	0,00	0,00	70 773,08	0,00	0,00%
58	574E46	ASFALTOVÝ BETON PRO PODKLADNÍ VRSTVY ACP 16+, 16S TL. 50MM	M2	87,203	87,203	0,000	792,68	69 124,07	0,00	0,00	69 124,07	0,00	0,00%
59	575F53	LITÝ ASFALT MA IV (OCHRANA MOSTNÍ IZOLACE) 11 TL. 40MM MODIFIK	M2	82,266	82,266	0,000	649,00	53 390,63	0,00	0,00	53 390,63	0,00	0,00%
60	576413	POSYP KAMENIVEM OBALOVANÝM 4KG/M2	M2	82,266	82,266	0,000	11,00	904,93	0,00	0,00	904,93	0,00	0,00%
61	582623	KRYTY Z BETON DLAŽDIC SE ZÁMKEM ŠEDÝCH TL 100MM DO LOŽE Z MC	M2	13,930	13,930	0,000	727,15	10 129,20	0,00	0,00	10 129,20	0,00	0,00%
7 Přidružená stavební výroba								169 465,27	-18 075,40	59 911,20	211 301,07	41 835,80	191,29%
62	711412	IZOLACE MOSTOVEK CELOPLOŠNÁ ASFALTOVÝMI PÁSY	M2	52,829	136,750	83,921	616,00	32 542,66	0,00	51 695,34	84 238,00	51 695,34	158,85%
		<i>53,45+83,3</i>			136,750								
63	711442	IZOLACE MOSTOVEK CELOPLOŠNÁ ASFALTOVÝMI PÁSY S PEČETÍČÍ VRSTVOU	M2	122,384	122,384	0,000	616,00	75 388,54	0,00	0,00	75 388,54	0,00	0,00%
64	711502	OCHRANA IZOLACE NA POVRCHU ASFALTOVÝMI PÁSY	M2	85,230	85,230	0,000	185,00	15 767,55	0,00	0,00	15 767,55	0,00	0,00%
65	711509	OCHRANA IZOLACE NA POVRCHU TEXTILÍ	M2	237,815	175,000	-62,815	97,90	23 282,09	-6 149,59	0,00	17 132,50	-6 149,59	-26,41%
		<i>Dle pol.č. 28999; 2*87,5</i>			175,000								
66	711509	OCHRANA IZOLACE NA POVRCHU TEXTILÍ	M2	52,829	136,750	83,921	97,90	5 171,96	0,00	8 215,87	13 387,83	8 215,87	158,85%
		<i>53,45+83,30</i>			136,750								
67	78322	PROTIKOROZ OCHRANA DOPLŇK OK NÁTĚREM VÍCEVRST	M2	7,477	0,000	-7,477	1 595,00	11 925,82	-11 925,82	0,00	0,00	-11 925,82	-100,00%
		<i>Odečet vzhledem k zastížení stávajícího stavidla v havarijním stavu viz zdůvodnění</i>											
68	78382	NÁTĚRY BETON KONSTR TYP S2 (OS-B)	M2	15,566	15,566	0,000	205,00	3 191,03	0,00	0,00	3 191,03	0,00	0,00%
69	78383	NÁTĚRY BETON KONSTR TYP S4 (OS-C)	M2	7,677	7,677	0,000	286,00	2 195,62	0,00	0,00	2 195,62	0,00	0,00%
9 Ostatní konstrukce a práce								464 400,64	0,00	0,00	464 400,64	0,00	0,00%

70	9112A3	ZÁBRADLÍ MOSTNÍ S VODOR MADLY - DEMONTÁŽ S PŘESUNEM	M	27,090	27,090	0,000	440,00	11 919,60	0,00	0,00	11 919,60	0,00	0,00%
71	9112B1	ZÁBRADLÍ MOSTNÍ SE SVISLOU VÝPLNÍ - DODÁVKA A MONTÁŽ	M	25,400	25,400	0,000	4 735,00	120 269,00	0,00	0,00	120 269,00	0,00	0,00%
72	91345	NIVELAČNÍ ZNAČKY KOVOVÉ	KUS	6,000	6,000	0,000	880,00	5 280,00	0,00	0,00	5 280,00	0,00	0,00%
73	91355	EVIDENČNÍ ČÍSLO MOSTU	KUS	2,000	2,000	0,000	3 960,00	7 920,00	0,00	0,00	7 920,00	0,00	0,00%
74	914133	DOPRAVNÍ ZNAČKY ZÁKLADNÍ VELIKOSTI OCELOVÉ FÓLIE TŘ 2 - DEMONTÁŽ	KUS	4,000	4,000	0,000	550,00	2 200,00	0,00	0,00	2 200,00	0,00	0,00%
75	917223	SILNIČNÍ A CHODNÍKOVÉ OBRUBY Z BETONOVÝCH OBRUBNÍKŮ ŠÍŘ 100MM	M	1,904	1,904	0,000	610,00	1 161,44	0,00	0,00	1 161,44	0,00	0,00%
76	917224	SILNIČNÍ A CHODNÍKOVÉ OBRUBY Z BETONOVÝCH OBRUBNÍKŮ ŠÍŘ 150MM	M	4,000	4,000	0,000	610,00	2 440,00	0,00	0,00	2 440,00	0,00	0,00%
77	919111	REZÁNÍ ASFALTOVÉHO KRYTU VOZOVEK TL DO 50MM	M	81,660	81,660	0,000	60,00	4 899,60	0,00	0,00	4 899,60	0,00	0,00%
78	931315	TĚSNĚNÍ DILATAČ SPAR ASF ZÁLIVKOU PRŮŘ DO 600MM2	M	25,590	25,590	0,000	119,20	3 050,33	0,00	0,00	3 050,33	0,00	0,00%
79	931325	TĚSNĚNÍ DILATAČ SPAR ASF ZÁLIVKOU MODIFIK PRŮŘ DO 600MM2	M	56,070	56,070	0,000	147,90	8 292,75	0,00	0,00	8 292,75	0,00	0,00%
80	93135	TĚSNĚNÍ DILATAČ SPAR PRYŽ PÁSKOU NEBO KRUH PROFILEM	M	25,590	25,590	0,000	204,00	5 220,36	0,00	0,00	5 220,36	0,00	0,00%
81	93650	DROBNÉ DOPLŇK KONSTR KOVOVÉ	KG	31,000	31,000	0,000	118,00	3 658,00	0,00	0,00	3 658,00	0,00	0,00%
82	966138	BOURÁNÍ KONSTRUKCÍ Z KAMENE NA MC S ODVOZEM DO 20KM	M3	107,400	107,400	0,000	1 595,00	171 303,00	0,00	0,00	171 303,00	0,00	0,00%
83	966168	BOURÁNÍ KONSTRUKCÍ ZE ŽELEZOBETONU S ODVOZEM DO 20KM	M3	33,178	33,178	0,000	3 520,00	116 786,56	0,00	0,00	116 786,56	0,00	0,00%
NP Nové položky jednotlivé ceny převzatý z OTSKP 2021								0,00	0,00	163 061,00	163 061,00	163 061,00	200,00%
101	451366	VÝZTUŽ PODKL VRSTEV Z KARI-SÍTÍ	T	0,000	4,212	4,212	28 000,00	0,00	0,00	117 936,00	117 936,00	117 936,00	100,00%
		<i>130ks*0,0324</i>			<i>4,212</i>								
	R pol.	STAVIDLO - KOMPLETNÍ PROVEDENÍ	KPL	0,000	1,000	1,000	45 125,00	0,00	0,00	45 125,00	45 125,00	45 125,00	100,00%
Celkem								8 037 435,62	-260 368,43	1 152 300,86	8 929 368,05	891 932,43	11,10%

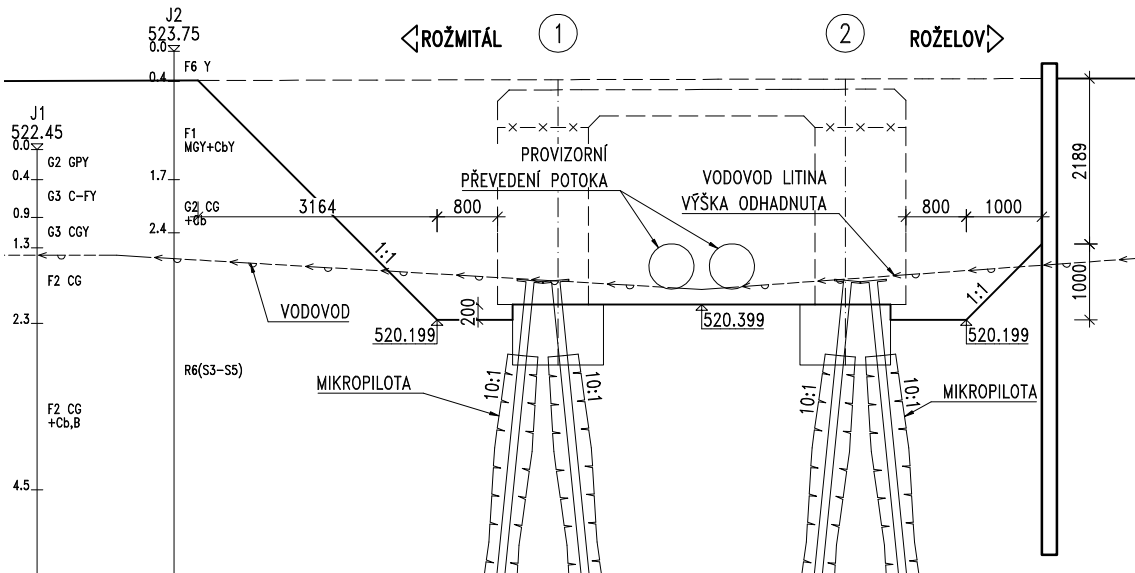


ZMENŠENO NA 50 %

POZNÁMKY:

- POUŽITÉ STANIČENÍ JE LOKÁLNÍ.
- VYÚSTĚNÍ STÁV. KANALIZACE – UMÍSTĚNÍ BUDE UPŘESNĚNO PO ODKRYTÍ.
- VÝŠKOVÁ ÚROVEŇ STÁVAJÍCÍCH ZÁKLADŮ A VÝŠKA JSOU ODHADNUTY, BUDOU UPŘESNĚNY NA STAVBĚ.
- PŘED ZAHÁJENÍM ZEMNÍCH PRACÍ MUSÍ BÝT PŘEVEDENO PŘESNÉ VYTÝČENÍ INŽENÝRSKÝCH SÍTÍ NA STAVBĚ
- STÁVAJÍCÍ INŽENÝRSKÉ SÍTĚ – VN A NN ČEZ DISTRIBUCE A SDĚLOVACÍ KABEL CETIN NA KONCI PRAVÉHO KŘÍDLA OP2:
 - VÝŠKOVÁ POLOHA JE ODHADNUTA
 - SÍTĚ BUDOU UPŘESNĚNY PŘED ZAHÁJENÍM PRACÍ RUČNÍM ODHALENÍM
 - PŘEDPOKLÁDÁ SE, ŽE JE ZÁKRES NEPŘESNÝ (SDĚLOVACÍ KABEL PROBÍHÁ SKRZ STÁVAJÍCÍ KŘÍDLA MOSTU)
 - ZÁKRES SDĚLOVACÍHO KABELU BYL UPRAVEN MIMO STÁVAJÍCÍ KŘÍDLA MOSTU
 - PŘÍPADNÁ KOLIZE S KŘÍDLEM MOSTU BUDE ŘEŠENA GEOMETRICKOU ÚPRAVOU TVARU KŘÍDLA PO ODKRYTÍ KABELU
 - V PD JE UVAŽOVÁNA OCHRANA KABELŮ A PŘÍPADNĚ VYVĚŠENÍ KABELŮ PO DOBU STAVBY
- STÁVAJÍCÍ SÍTĚ – PLYNOVOD STL KONČÍ PŘED MOSTEM
- PROVIZORNÍ PŘEVEDENÍ POTOKA:
 - PROFIL ZATRUBNĚNÍ JE NAVRŽEN 2x 0,6 m
 - HRÁZKY JSOU VYSOKÉ 1,0 m
- ZÁPOROVÉ PAŽENÍ:
 - MŮŽE BÝT UPŘESNĚNA DLE TECHNOLOGIE ZHOTOVITELE
 - POLOHA MŮŽE BÝT UPŘESNĚNA PO OVĚŘENÍ POLOHY STÁVAJÍCÍCH SÍTÍ
- PŘED ZAPOČETÍM PRACÍ JE NUTNO OVĚŘIT POLOHU VŠECH SÍTÍ NA STAVENÍŠTĚ.
- NUTNO OVĚŘIT POLOHU A HLoubKU ULOŽENÍ VODOVODU V MÍSTĚ MOSTU A VYLouČIT POŠKOZENÍ.

ŘEZ A-A

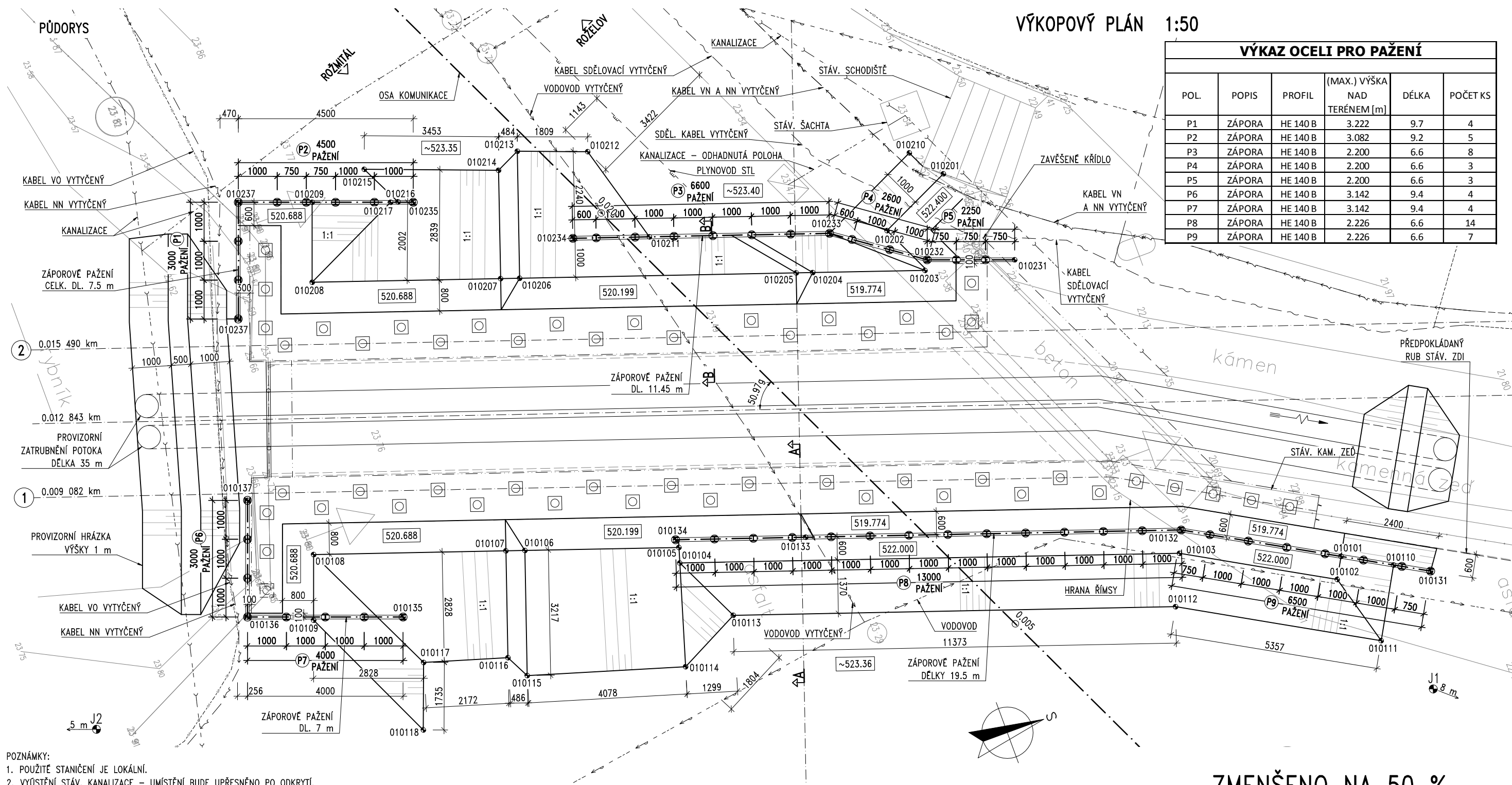


02			
01			
změna	popis vydání, změny	vypracoval	datum

VÝŠKOVÝ SYSTÉM BPV SOUŘADNICOVÝ SYSTÉM JTSK

HLAVNÍ PROJEKTANT:	AT atelierpromika projektová činnost v dopravě	Muchova 9/223, 160 00 Praha 6 tel: +420 233 081 261 e-mail: promika@promika.cz IČO: 26080273
PROJEKTANT ČÁST:	PONEX PROJEKTOVÝ ÚSTAV Praha 4, Bezdov 1606, 147 14 tel: +420 244 462 219 e-mail: ponex@ponex.cz IČO: 40763439	Pontex s.r.o. Bezdov 1606, 147 14 Praha 4 tel: +420 244 462 219 e-mail: pontex@pontex.cz IČO: 40763439
STAVEBNÍK:	Středočeský kraj, Zborovská 11, 150 21 Praha 5	
OBJEDNATEL:	Středočeský kraj, Zborovská 11, 150 21 Praha 5	
VYPRACOVAL:	Ing. Jan G	TECHNICKÁ KONTROLA: Ing. Petr Drboň
ODPOVĚDNÝ PROJEKTANT ČÁSTI:	Ing. Jan G	Ing. Jaroslav M
AKCE:	II/191 ROŽMÍTAL POD I REMŠÍNEM - HR. KRAJE	
ČÁST:	C. Stavební část	
STAVEBNÍ OBJEKT:	SO 201 Rekonstrukce mostu 191-002	
PŘÍLOHA:	VÝKOPOVÝ PLÁN	Č. PŘÍLOHY: B.3.9
STUPEŇ:	PDSP	DATUM: 05/2017 MĚRÍTKO: 1 : 50 FORMÁT: 8 x A4

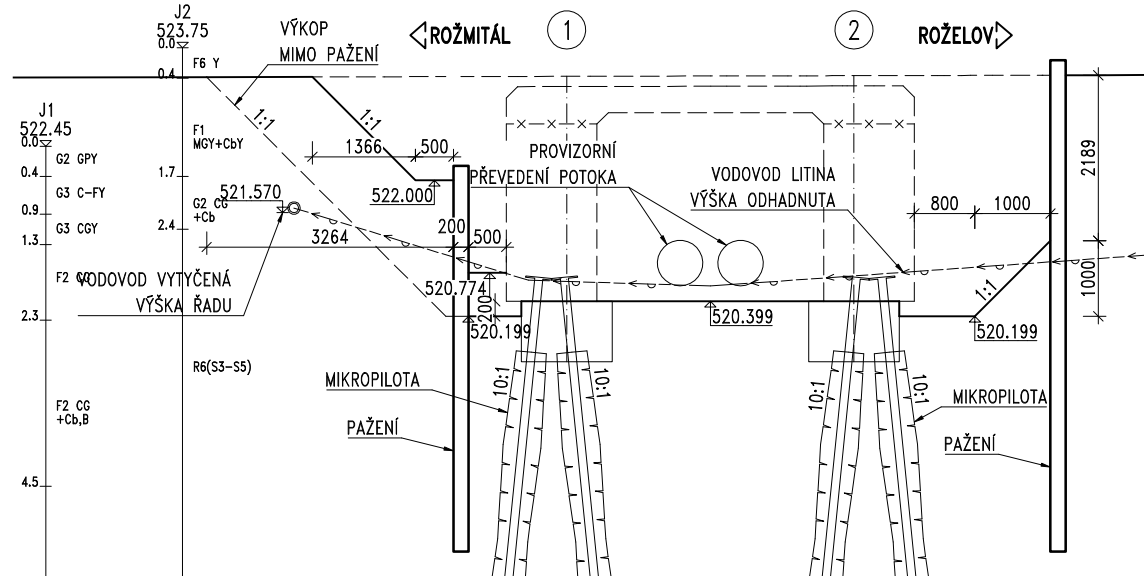
VÝKAZ OCELI PRO PAŽENÍ					
POL.	POPIS	PROFIL	(MAX.) VÝŠKA NAD TERÉNEM [m]	DĚLKA	POČET KS
P1	ZÁPORA	HE 140 B	3.222	9.7	4
P2	ZÁPORA	HE 140 B	3.082	9.2	5
P3	ZÁPORA	HE 140 B	2.200	6.6	8
P4	ZÁPORA	HE 140 B	2.200	6.6	3
P5	ZÁPORA	HE 140 B	2.200	6.6	3
P6	ZÁPORA	HE 140 B	3.142	9.4	4
P7	ZÁPORA	HE 140 B	3.142	9.4	4
P8	ZÁPORA	HE 140 B	2.226	6.6	14
P9	ZÁPORA	HE 140 B	2.226	6.6	7



POZNÁMKY:

1. POUŽITÉ STANIČENÍ JE LOKÁLNÍ.
2. VYŮSTĚNÍ STÁV. KANALIZACE – UMÍSTĚNÍ BUDE UPŘESNĚNO PO ODKRYTÍ.
3. VÝŠKOVÁ ÚROVEŇ STÁVAJÍCÍCH ZÁKLADŮ A VÝŠKA JSOU ODHADNUTY, BUDOU UPŘESNĚNY NA STAVBĚ.
4. PŘED ZAHÁJENÍM ZEMNÍCH PRACÍ MUSÍ BÝT PROVEDENO PŘESNÉ VYTÝČENÍ INŽENÝRSKÝCH SÍTÍ NA STAVBĚ
5. STÁVAJÍCÍ INŽENÝRSKÉ SÍTĚ – VN A NN ČEZ DISTRIBUCE A SDĚLOVACÍ KABEL CETIN NA KONCI PRAVÉHO KŘÍDLA OP2:
 - VÝŠKOVÁ POLOHA JE ODHADNUTA
 - PŮDORYSNÁ POLOHA SÍTÍ BYLA VYTÝČENA
 - PŘÍPADNÁ KOLIZE S KŘÍDLEM MOSTU BUDE ŘEŠENA GEOMETRICKOU ÚPRAVOU TVARU KŘÍDLA PO ODKRYTÍ KABELŮ
 - V PD JE UVAŽOVÁNA OCHRANA KABELŮ A PŘÍPADNÉ VYVĚŠENÍ KABELŮ PO DOBU STAVBY
6. STÁVAJÍCÍ SÍTĚ
 - PLYNOVOD STL KONČÍ PŘED MOSTEM,
 - VODOVOD POD MOSTEM BYL PŮDORYSNĚ VYTÝČEN
 - KABELY NN A VO VLEVO VEDLE MOSTU BYLY VYTÝČENY
7. PROVIZORNÍ PŘEVEDENÍ POTOKA:
 - PROFIL ZATRUHNĚNÍ JE NAVRŽEN 2x 0.6 m
 - HRÁZKY JSOU VYSOKÉ 1.0 m
8. ZÁPOROVÉ PAŽENÍ:
 - MŮŽE BÝT UPŘESNĚNO DLE TECHNOLOGIE ZHOTOVITELĚ,
 - PŘEDPOKLÁDANÉ ZÁPORY: HEB 140 PO 1.0 m, NENÍ-LI UVEDENO JINAK;
 - ZHOTOVITEL ZAJISTÍ VYPRACOVÁNÍ VTD PAŽENÍ,
 - V PŘÍPADĚ ZJIŠTĚNÍ MOŽNÉ KOLIZE S IS BUDE POLOHA UPŘESNĚNA, ZÁPORY BUDOU UMÍSTĚNY MIMO IS,
 - V MÍSTĚ PŘÍPADNÉ KOLIZE S PAŽINAMI TYTO VYNECHAT,
 - VZDÁLENOSTI PAŽENÍ OD KONSTRUKCE JE KÓTOVÁNA NA OSU PAŽENÍ, PŘEDPOKLÁDANÁ TL. PAŽENÍ JE 0.15 m,
 - PAŽENÍ U OP1 VLEVO (U RYBNÍKA) BUDE PROVEDENO PO ODKRYTÍ KABELŮ VO A NN.
9. PŘED ZAPOČETÍM PRACÍ JE NUTNO OVĚŘIT POLOHU VŠECH SÍTÍ NA STAVENÍŠTI.
10. NUTNO OVĚŘIT POLOHU A HLUBKU ULOŽENÍ VODOVODU V MÍSTĚ MOSTU A VYLOUČIT POŠKOZENÍ.
11. SOUŘADNICE BODŮ JSOU V SAMOSTATNÉ PŘÍLOZE.

ŘEZ A-A



ZMENŠENO NA 50 %

změna	popis vydání, změny	vypracoval	datum
-------	---------------------	------------	-------

VÝKOPOVÝ SYSTÉM BPV SOUŘADNICOVÝ SYSTÉM JTSK

HLAVNÍ PROJEKTANT:	ONEGAST, spol. s r.o. Koněvova 651/22 130 00 Praha 3 Žitkov IČ: 45768659
PROJEKTANT SO:	Pontex s.r.o. Bezová 1658, 147 14 Praha 4 IČ: 402 244 462 219 e-mail: pontex@pontex.cz IČ: 40763439
OBJEDNATEL:	P-S-Č Rozmitál, se sídlem společnosti PORR a.s., Dubečská 3238/36, Strašnice, 100 00 Pra
STAVEBNÍK:	Sředečský kraj
VYPRACOVAL:	Ing. Patrik PODŠKUB
AKCE:	II/191 Ro real. - hr. kraje, stavby
STAVEBNÍ OBJEKT:	SO 201 Rekonstrukce mostu 191-002
ČÁST SO:	100 Založení
PŘÍLOHA:	VÝKOPOVÝ PLÁN
Č. PŘÍLOHY:	102

STUPEŇ: RDS DATUM: 02/2021 MĚŘITKO: 1:50 FORMÁT: A1
© návrh řešení obsažený ve výkresové a textové části je předmětem ochrany dle autorského zákona

Vyřizuje
Michael Kudera

Datum
15.4. 2021

Věc: Vyjádření autorského dozoru stavby „II/191 Rožmitál pod Třemšínem - hr. kraje“ (AD) ke změnám v rámci stavebního objektu SO 201 Rekonstrukce mostu 191-002.

Při realizaci stavby byly vytyčeny a zaměřeny inženýrské sítě (IS) v prostoru SO 201. Zpřesněné vedení IS oproti předpokladu při přípravě PDPS, při kterém se vycházelo ze zákresů IS poskytnutých správcem IS, bylo v kolizi s navrženým pažením výkopů a částečně také s mostním křídlem OP2.

Aby nebylo nutné překládat IS, byly navrženy následující změny SO 201:

- Úprava výkopového plánu (zejména rozsah, poloha a výška pažení).
- Křídlo OP2 realizovat jako částečně zavěšené, spodní líc křídla ve výšce 522,60 m (nad terénem v patě schodiště), vzniklý prostor zakrýt odlážděním (zídka zděnou z kamene), do čela spodku křídla posunout pažení.
- V místě kolize mikropilot s vodovodem pod mostem vynechat mikropiloty.

AD souhlasí s navrženými úpravami SO 201.

Ing. Michael Kudera



atelierpromika s.r.o.
Muchova 9 / 223, 160 00 Praha 6
IČ: 26080273 DIČ: CZ26080273

Vyjádření TDS k SO 201 most ev. č. 191-002 (ZBV 01)

PUDIS a.s.
 Podbabská 1014/20
 160 00 Praha 6 - Bubeneč
 E-mail: info@pudis.cz

TEl: +4229226700011111

Název akce: „II/191 Rožmitál pod Třemšínem – hranice Kraje“

SO 201 most ev. č. 191-002

Vyjádření TDS ke stanovisku AD (ze dne 15.04. 2021)

Organizace	Společnost	Odpovědná osoba
Objednatel	KSÚS Středočeský kraj	Ing. Milan Peška
Zhotovitel stavby	Společnost „P-S-Č Rožmitál“: ČNES d.s., a.s, SWIETELSKY st. s.r.o., PORR a.s.	František Lingr Radovan Musil
TDS	PUDIS a.s.	Ing. Petr Jelínek Ing. Jindřich Přívratský
Koordinátor BOZP	PUDIS a.s.	Ing. Dan Krejčí

Rekapitulace:

- v rámci PDPS projektant vycházel ze zákresů IS, které byly poskytnuty jednotlivými správci
- v 11/2020 v rámci přípravných prací před zahájením stavby SO 201 se při kontrole vyjádření zjistilo, že mají propadlou dobu platnosti
- TDS v rámci IČ provedla aktualizaci všech původních vyjádření dotčených správců IS stavbou (zajištění prodloužení platnosti vyjádření+zákresy tras IS)
- na základě koordinace tras stávajících IS s PD SO 201 byla Zhotovitelem zjištěna kolize s navrženým pažením výkopu a částečně s mostním křídlem OP2
- dne 18.01. 2021 na jednání (Atelier Promika s r.o.) se dohodly níže provedené úpravy PD SO 201, aby nebylo nutno provádět přeložky IS:
 - výkopový plán (zejména rozsah, poloha a výška pažení)
 - křídlo OP2 realizovat jako částečně zavěšené, spodní líc křídla ve výšce 522,60 m (nad terénem v patě schodiště), vzniklý prostor zakrýt odlážděním (zídka zděnou z kamene), do čela spodku křídla posunout pažení
 - v místě kolize pilot s vodovodem pod mostem vynechat mikropiloty

Závěr:

TDS souhlasí s výše uvedenými technickými úpravami a žádá **doplnit** do „Vyjádření autorského dozoru stavby...“ **cenové navýšení vzniklé jejich provedením**, dále zhodnocení, **zda-li výše uvedené úpravy nenaruší schválený časový HMG stavby**. Plnění všech bodů kontroluje TDS a informuje o jejich plnění Objednatele.

V Praze, dne 16.04.2021

Zapsa
 Ing. Petr J e l í n e k
 TDS
 PUDIS a.s.

Krajská správa a údržba silnic
Středočeského kraje, příspěvková
organizace
Zborovská 81/11
150 21 Praha 5 - Smíchov
IČO: 00066001

Vyřizuje	Telefon	E-mail	Datum
Jindřich Šíma			

Věc: Oznámení zhotovitele o nepředvídatelných změnách na akci: „II/191 Rožmitál pod Třemšínem-hr. kraje“

Vážení,

dovolujeme si Vám zaslat oznámení o nepředvídatelných změnách, které vznikly v průběhu provádění díla *II/191 Rožmitál pod Třemšínem – hr. kraje* (dále jen Dílo).

Stavební objekt: SO 101 – Rekonstrukce II/191

Zhotovitel si před samotnou realizací stavebních prací nechal provést průkazní zkoušky pro navrženou recyklaci za studena na místě. Z provedené zkoušky vyplynula potřeba doplnění křivky zrnitosti o 30% R-mat 0/16, bez tohoto doplnění není možné zmíněnou recyklaci provést. Nutnost doplnění materiálu v tak velkém rozsahu projektant nemohl předpokládat. V extravilánových úsecích bylo doplnění materiálu realizováno bez navýšení rozsahu frézování vozovky oproti PDPS, to však znamenalo zvýšení nivelety oproti PDPS celkem o 10 cm. V intravilánu obce Roželov a Mýta je však zvýšení nivelety nevhodné vzhledem k přilehlým sjezdům. S přihlédnutím k výše uvedeným skutečnostem je nutné provést realizaci bez zvýšení nivelety, což si vyžádá zvýšení objemu vybouraných asfaltových vrstev původní komunikace (viz PR01 – vyjádření AD ze dne 18.5.2021).

Stavební objekt: SO 102 – Souvislá údržba II/191

Vlivem extrémně rychlého tání velkého množství sněhu na přilehlých lesních pozemcích došlo v úseku km 4,000 – 4,150 k akumulaci vody v levém příkopu a jejímu následnému průsaku pod vozovkou a k jejímu vývěru na pravé straně komunikace. Voda protékala původním zcela zaneseným kamenným propustkem, který nebyl v rámci projektové přípravy a ani při samotné realizaci odhalen. Na základě těchto zjištění bylo nutné přistoupit ke zhotovení nového propustku, který bude proveden protlakem komunikace (viz PR02 – vyjádření KSÚS). Propustek bude tvořen z plastové trouby DN 400 se šikými čely obloženými lomovým kamenem, tímto kamenem budou také obloženy svahy příkopu (viz PR03 – vyjádření AD ze dne 29.4.2021).

V km 6,820 byl zastižen stálý průsak vody skrz konstrukční vrstvy komunikace na povrch vozovky (viz PR04 – fotodokumentace). V zimním období při nízkých teplotách by se vlivem tohoto průsaku ve

tel.: +420 314 009 111

e-mail: info@cnes.cz

web: www.cnes.cz

identifikátor datové schránky: rwpdmfa

bankovní spojení: UniCredit Bank Czech Republic and Slovakia, a.s., č. ú.: 2106840015/2700

společnost je držitelem certifikátu ISO 9001 a ISO 14001

zmíněném úseku tvořila vrstva ledu, což by ohrožovalo bezpečnost silničního provozu. V rámci místního šetření bylo zjištěno, že voda se do podloží komunikace dostává průsakem před zpevněným silničním příkopem. K tomuto stavu došlo zejména z důvodu extrémních sněhových srážek a jejich rychlému odtávání. V rámci předprojektové přípravy i přes opakované prohlídky v období různých klimatických změn nevykazoval tento úsek riziko spodní vody. Projektant ve spolupráci se zhotovitelem předložil objednateli dvě varianty možné opravy. Objednatel po zvážení všech možných pozitiv i rizik rozhodl o realizaci varianty č. 4 (viz PR02 – vyjádření KSÚS).

Stavební objekt: SO 201 – Rekonstrukce mostu 191 – 002

Při realizace výše uvedeného stavebního objektu byly vytyčeny a zaměřeny inženýrské sítě (dále jen IS). Zpřesnění vedení IS bylo oproti předpokladům při přípravě PDPS v kolizi s navrženým pažením výkopů a částečně také s mostním křídlem OP2. Aby nebylo nutné překládat IS, byly navrženy níže uvedené změny, které souvisí zejména s úpravou výkopového plánu. Křídlo OP 2 bude realizováno jako částečně zavěšené se spodním lícem křídla ve výšce 522,6 m (nad terénem v patě schodiště) a vzniklý prostor bude zakryt odlážděním s tím, že do čela spodku křídla bude posunuto pažení.

Pod mostem dochází k nutnosti vynechání mikropilot a to z důvodu jejich kolize s vodovodem. Výše uvedené skutečnosti jsou uvedeny ve vyjádření AD, které je přílohou PR05.

V průběhu demolice bylo zjištěno, že původní stavidlo, které je v bezprostřední blízkosti mostu je v havarijním stavu a je nutná jeho výměna (viz PR02 – vyjádření KSÚS).

Na základě aktuální situace po kontrole geologa a postupu výkopových prací na výše uvedeném stavebním objektu bylo zjištěno, že základová poměry pro nový most neodpovídají předpokladům v PDPS a v úrovni základové spáry nebyly zastiženy předpokládané základy původního mostu a pevné podloží. V návaznosti zhodnocení základových poměrů geologem navrhuje AD jako řešení prohloubení výkopu o 300 mm a provedení armovaných betonů ve shodné tloušťce (viz PR 06 – vyjádření AD a PR07 – zápis v SD list č. 62011).

S přátelským pozdravem



ČNES dopravní stavby, a.s.

IČO: 477 81 734

Ing. Vladimír Ložek, předseda představenstva

tel.: +420 314 009 111

e-mail: info@cnes.cz

web: www.cnes.cz

identifikátor datové schránky: rwpdmfa

bankovní spojení: UniCredit Bank Czech Republic and Slovakia, a.s., č. ú.: 2106840015/2700

společnost je držitelem certifikátu ISO 9001 a ISO 14001

Příloha:

PR01 – Vyjádření AD ze dne 18.5.2021

PR02 – Vyjádření KSÚS SK k ZBV

PR03 – Vyjádření AD ze dne 29.4.2021

PR04 – Fotodokumentace

PR05 – Vyjádření AD ze dne 15.4.2021

PR06 – Vyjádření AD ze dne 5.5.2021

PR07 – Zápis SD list č. 62011


 Vyřizuje
 Michael Kudera

 Datum
 18. 05. 2021

Věc: Vyjádření autorského dozoru stavby „II/191 Rožmitál pod Třemšínem - hr. kraje“ (AD) k navržené ZBV č. 4 související s niveletou vozovky v intravilánu Roželova a Mýt.

Návrh rekonstrukce vozovky obsažený v PDPS vycházel z provedené diagnostiky vozovky, která předpokládala zvýšení nivelety vozovky o 5 cm v úseku provozního staničení km 3,635 – 11,647 s výjimkou intravilánu Roželova a Mýt, provozní staničení km 8,968 – 9,835, kde byla navržena vozovka v původní niveletě.

Zhotovitel si nechal provést průkazní zkoušku pro navrženou recyklaci za studena na místě. Z provedené zkoušky vyplynula potřeba doplnění křivky zrnitosti o 30 % R-mat 0/16. Bez doplnění křivky zrnitosti nelze recyklaci za studena na místě provést. Nutnost doplnění materiálu v tak velkém rozsahu projektant nemohl předpokládat. V extravilánových úsecích bylo doplnění materiálu realizováno bez navýšení rozsahu frézování vozovky oproti PDPS, to však znamenalo zvýšení nivelety oproti PDPS o 5 cm (celkem se tak niveleta vozovky v extravilánových úsecích zvedla o 10 cm). V intravilánu Roželova a Mýt je však zvýšení nivelety nevhodné vzhledem ke sjezdům k nemovitostem a napojení ostatních komunikací. Proto bylo navrženo realizovat vozovku bez zvýšení nivelety oproti původnímu stavu, což si však vyžádá zvýšení objemu vybouraných asfaltových vrstev původní vozovky. Asfaltové vrstvy bude nutné odebrat do větší hloubky. Navržené ZBV č. 4 obsahuje toto navýšení objemu odebíraných asfaltových vrstev a změnu souvisejících položek.

Závěr: AD souhlasí s navrženým ZBV č. 4.

Ing. Michael Kudera


atelierpromika s.r.o.
 Muchova 9 / 223, 160 00 Praha 6
 IČ: 26080273 DIČ: CZ26080273

Přílohy:

1. Situace – zachování stávající nivelety v intravilánu Roželova
2. Vzorové příčné řezy – zachování stávající nivelety v intravilánu Roželova



Krajská správa a údržba silnic Středočeského kraje, příspěvková organizace, IČ 00066001,
150 21 PRAHA 5, Zborovská 11

II/191 Rožmitál pod Třemšínem – hr. kraje

Věc: Vyjádření KSÚS SK k technickému řešení ZBV 1, 2, 3

ZBV 1 – most ev.č. 191 – 002

Do ZBV při jeho zpracování bude zahrnuta částka za nové stavidlo, 40 000 Kč. Při demolici mostu, po vypuštění rybníka bylo zjištěno, že stávající svodidlo, bezprostředně sousedící s mostem, je v havarijním stavu a bude nahrazeno novým.

ZBV 2 – propustek u Trepandy

U osady Trepanda byl v rámci rekonstrukce komunikace objeven historický příčný propustek v havarijním stavu, který neplní funkci a při velkém tání sněhu a následných deštích docházelo k zaplavení části silnice. Na základě požadavku SK bude propustek nahrazen novým, technické řešení protlakem pod komunikací s minimálním zásahem do okolních pozemků a bez nutnosti zásahů do konstrukčních vrstev.

ZBV 3 – řešení vyvěrající vody skrze asfaltové vrstvy

Po extrémních jarních deštích došlo k naplnění pramenů podzemní vody, která se skrze asfaltové vrstvy začala kumulovat na povrchu komunikace. Vzhledem k bezpečnosti silničního provozu je nutné situaci řešit. Byly vypracovány čtyři varianty technického řešení a rozhodnuto pro variantu č. 4.

Martin Voříšek

Investiční technik

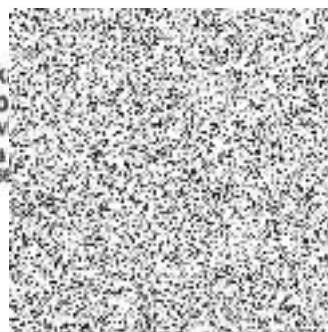


Tel.

E-m.

Krajská správa a údržba silnic Středočeského kraje,
příspěvková organizace
Zborovská 11, 150 21 Praha 5
IČ: 00066001
Kancelář: Praha
www.ksus.cz

Krajsk
Středo
příspěv
Zborovská
IČO: 00066



Vyřizuje
Michael KuderaDatum
29. 04. 2021

Věc: Vyjádření autorského dozoru stavby „II/191 Rožmitál pod Třemšínem - hr. kraje“ (AD) k navržené ZBV č. 2 související s neodtékající vodou v příkopu vlevo v km 4,000 – km 4,150.

Na přelomu ledna a února 2021 došlo v km 4,000 – km 4,150 k akumulaci vody v levém příkopu. Příčinou bylo extrémně rychlé tání velkého množství sněhu na přilehlých lesních pozemcích a úplné nasycení podloží vodou z předchozího tání sněhu. Voda nestíhala zasakovat tak, jak je běžné v tomto řešeném úseku (úsek je navíc řešen jako souvislá údržba, proto zde nebylo možné navrhnout výraznější stavební úpravy jako je např. nový propustek). Došlo ke kumulaci několika extrémních klimatických podmínek.

Během února došlo k průsaku vody pod vozovkou a výtoku na pravé straně komunikace. Voda protékala původním zcela zaneseným propustkem pravděpodobně skládaným z kamene, který nebyl při projektové přípravě ani při stavebních pracích odhalen.

AD předložil 3 varianty řešení výše popsané situace:

Varianta 1: Zachování a obnova původního propustku

Varianta 2: Výstavba nového propustku v poloze původního propustku překopem vozovky

Varianta 3: Výstavba nového propustku protlakem v poloze původního propustku

Investor zvolil variantu 2, která znamená zřízení nového propustku přímo v místě původního propustku překopem přes vozovku po vybourání původního propustku (v podstatě se jedná o obnovu původního propustku, který je vzhledem ke svému stavu nefunkční). Nový trubní propustek bude z plastové trouby DN 400 s šikmými čely obloženými lomovým kamenem v betonu. Lomovým kamenem budou také obloženy svahy příkopu v délce 2 m před a za vtokem propustku.

Závěr: AD souhlasí s výstavbou nového propustku překopem komunikace dle varianty 2.



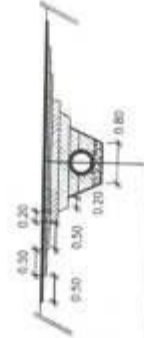
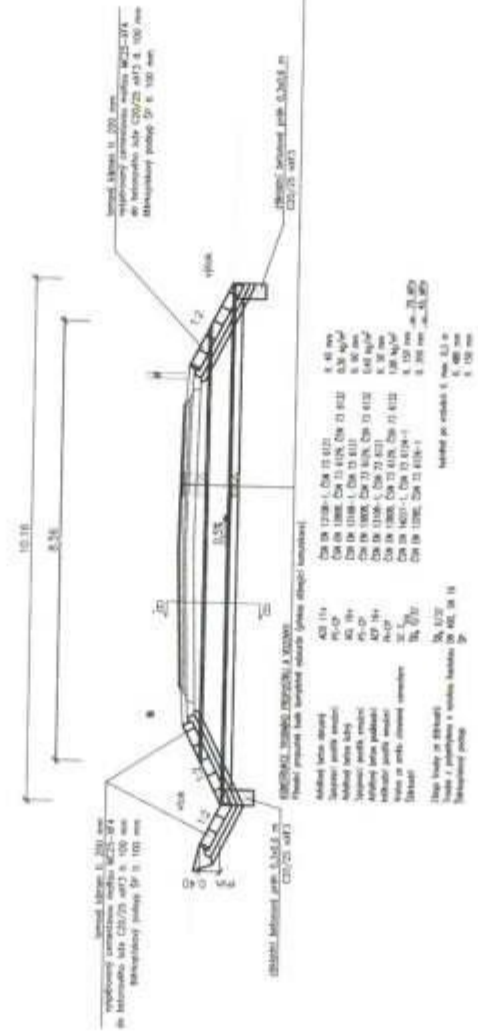
Ing. Michael Kudera

**atelierpromika** s.r.o.Muchova 9 / 223, 160 00 Praha 6
IČ: 26080273 DIČ: CZ26080273

Příloha: Výkres trubního propustku v km 4,039

PODOLNY R12 A-A'
M 1:20

PODOLNY R12 B-B'
M 1:20



 stelerpromika inženýring a projektování s.r.o.		I/191 ROZŠÍŘENÍ POD TREMSÍNEM - HR. KRAJ B. Stavební část	
PRŮMYSLOVÝ ÚČEL SO 101 Rekonstrukce I/191 SO 102 Souvislá údržba I/191 SO 190 Stálé dopravní značení Trubní propustek v km 4,039	PRŮMYSLOVÝ ÚČEL SO 101 Rekonstrukce I/191 SO 102 Souvislá údržba I/191 SO 190 Stálé dopravní značení Trubní propustek v km 4,039	PRŮMYSLOVÝ ÚČEL SO 101 Rekonstrukce I/191 SO 102 Souvislá údržba I/191 SO 190 Stálé dopravní značení Trubní propustek v km 4,039	PRŮMYSLOVÝ ÚČEL SO 101 Rekonstrukce I/191 SO 102 Souvislá údržba I/191 SO 190 Stálé dopravní značení Trubní propustek v km 4,039



Vyřizuje
Michael KuderaDatum
15.4. 2021

Věc: Vyjádření autorského dozoru stavby „II/191 Rožmitál pod Třemšínem - hr. kraje“ (AD) ke změnám v rámci stavebního objektu SO 201 Rekonstrukce mostu 191-002.

Při realizaci stavby byly vytyčeny a zaměřeny inženýrské sítě (IS) v prostoru SO 201. Zpřesněné vedení IS oproti předpokladu při přípravě PDPS, při kterém se vycházelo ze zákresů IS poskytnutých správci IS, bylo v kolizi s navrženým pažením výkopů a částečně také s mostním křídlem OP2.

Aby nebylo nutné překládat IS, byly navrženy následující změny SO 201:

- Úprava výkopového plánu (zejména rozsah, poloha a výška pažení).
- Křídlo OP2 realizovat jako částečně zavěšené, spodní líc křídla ve výšce 522,60 m (nad terénem v patě schodiště), vzniklý prostor zakrýt odlážděním (zidkou zděnou z kamene), do čela spodku křídla posunout pažení.
- V místě kolize mikropilot s vodovodem pod mostem vynechat mikropiloty.

AD souhlasí s navrženými úpravami SO 201.

Ing. Michael Kudera



atelierpromika s.r.o.

Machova 9 / 223, 160 00 Praha 6
IČ: 26080273 DIČ: CZ26080273



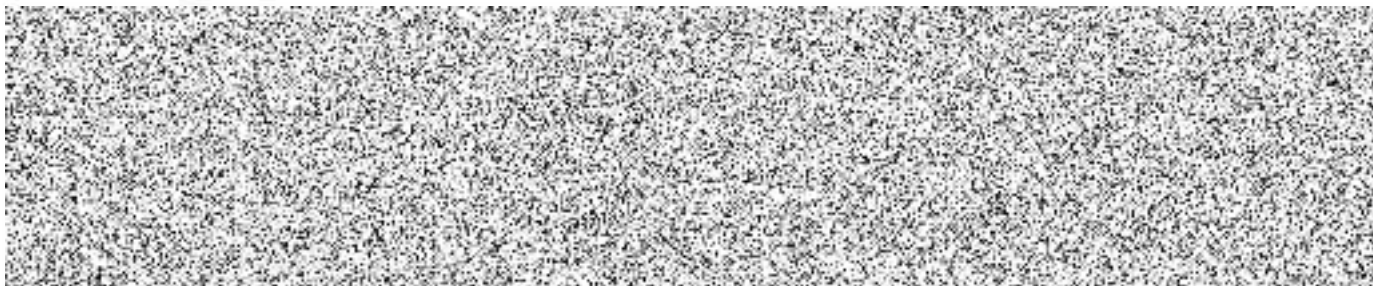
Žvachtová, Kateřina <katerina.zvachtova@cnes.cz>

Fwd: Rožmitál SO 201 most 191-002 - zákl. spára

1 zpráva

Vosecký, Jakub
Komu: "Žvachtová, Kateřina"

5. května 2021 13:30



Dobrý den,

Na základě aktuální situace po kontrole geologa a postupu výkopových prací na stavbě Rožmitál, SO 201 most 191-002 bylo zjištěno, že základové poměry pro nový most neodpovídají předpokladům PDPS a v úrovni základové spáry nebyly zastíženy předpokládané základy původního mostu a pevné podloží.

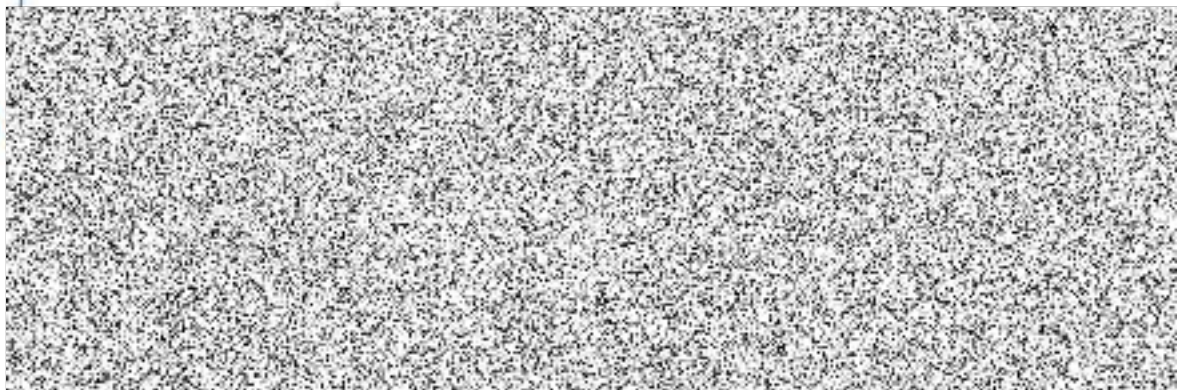
Žádám zhotovitele o předání dnešního stanoviska geologa projektantovi RDS a AD, jeho posouzení situace z hlediska únosnosti zastížené základové spáry a případné úpravy. Následně prosím o info o dalším termínu připravenosti spáry a betonáže.

Děkuji za spolupráci a žádám o sdílení případných návrhů.

S pozdravem

Ing. Jindřich Přivratský

Středisko technických dozorů



TRILONA: PROT

REDMI NOTE 9S
AI QUAD CAMERA

Denni záznamy stavby:

List č.

62011

Datum:

Zápis geotechnické služby

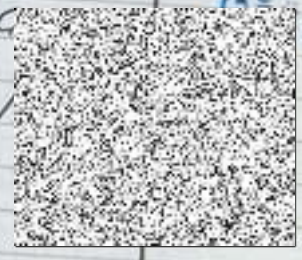
5.5.2021

Dnes byla prohlédnuta základová spára pro rekonstrukci mostu a bylo zjištěno, že dno je tvořeno zvodněným jílovitým pískem. Zjištěný stav neodpovídá pro pokračování v dalších stavebních pracích.

Doporučuji základovou spáru podčižít o dalších 0,15m na celkovou hodnotu 0,30m. Plochu ochránit od povětrnostních vlivů, částicným přikrytím plachtou.

Dále pokračovat dle projektové dokumentace a základovou spáru zalít 0,30m betonem.

Za Geotec GS
Ing. Němčanský



GS, a.s.
100 00 Praha 10
CZ25103431

(11)

ČNES dopravní stavby, a.s.
Milady Horákové 2764
Kladno - Kročehlavy
PSČ 27201
IČ: 477 81 734
DIČ: CZ47781734

SOUHLAS S VYPRACOVÁNÍM ZBV
II/191 Rožmitál pod Třemšínem – hr. kraje

Dobrý den,

zástupce Objednatele souhlasí s návrhem Zhotovitele, společností P-S-Č Rožmitál, zastoupenou společností ČNES dopravní stavby, a.s., po dohodě a v souladu se stanoviskem AD a TDS, se ZBV: SO 101, SO 102, SO 201.

Stavební objekt: SO 101 – Rekonstrukce II/191

Vzhledem ke skutečnosti, že v intravilánu Roželova a Mýt je nevhodné zvýšení nivelety vzhledem ke sjezdům k nemovitostem a napojení ostatních komunikací, pro dodržení projektové nivelety je nutné odebrat asfaltové vrstvy do větší hloubky.

Stavební objekt: SO 102 – Souvislá údržba II/191

Z důvodu zaplavování části komunikace při tání sněhu a následných deštích, způsobené nefunkčností historického příčného propustku, bylo rozhodnuto tento propustek nahradit novým, technické řešení protlakem pod komunikací.

Stavební objekt: SO 201 – Rekonstrukce mostu 191 – 002

a) stavídlo - v průběhu demolice mostu, po vypuštění rybníka, bylo zjištěno, že původní stavídlo, které je v bezprostřední blízkosti mostu, je v havarijním stavu a je nutná jeho výměna,

b) IS - v rámci PDPS projektant vycházel ze zákresů IS, poskytnutých jednotlivými správci, po zpřesnění vedení IS byla zjištěna jejich kolize s navrženým pažením a mostním křídlem. Aby nebylo nutné překládat IS, došlo k drobným technickým změnám výkopového plánu,

c) základová spára - při výkopových pracích bylo zjištěno, že v úrovni základové spáry nebyly zastiženy předpokládané základy původního mostu a pevné podloží. Bude řešeno prohloubením výkopu a provedení armovaných betonů.

Zástupce Objednatele tímto souhlasí se zpracováním ZBV SO 101, SO 102, SO 201

Martin Voříšek
Investiční technik



Tel.:

E-m:



Krajská správa a údržba silnic Středočeského kraje,
příspěvková organizace



Denní záznamy stavby:

List č.

62011

Datum:

Zápis geotechnické služby

5.5.2021

Dnes byla prohlédnuta základová spára pro rekonstrukci mostu a bylo zjištěno, že dno je tvořeno zvodnětým jílovitým pískem. Zjištěný stav neodpovídá pro pokračování v dalších stavebních pracích.

Doporučuji základovou spáru podtlážit o dalších 0,15 m na celkovou hodnotu 0,30 m.

Plochu ochránit od povětrnostních podmínek, zástečným přikrytím plachtou.

Dále pokračovat dle projektové dokumentace a základovou spáru zalít 0,30 m betonem.

Za Geotec GS a
Ing. Němčanský



S, a. s.
600 Praha 10
IČ: 2509431 DIČ: CZ2509431
(11)



Žvachtová, Kateřina <katerina.zvachtova@cnes.cz>

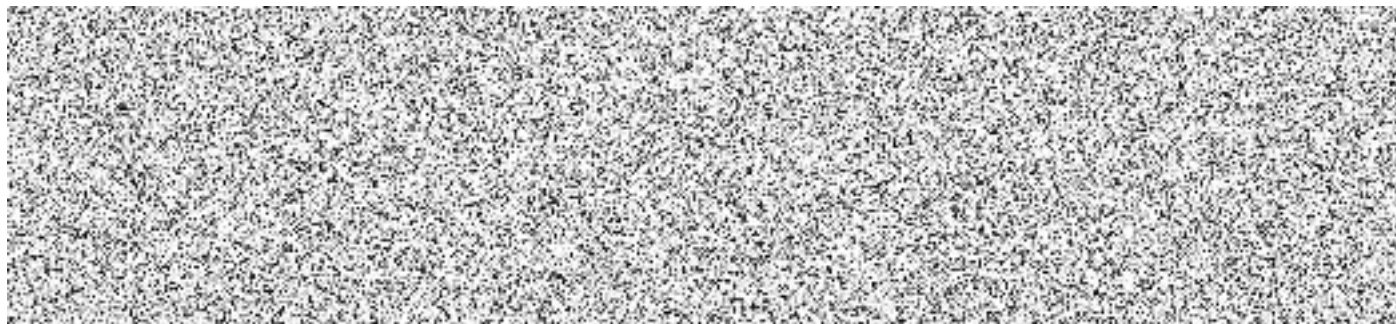
Fwd: Rožmitál SO 201 most 191-002 - zákl. spára

1 zpráva

Vosecký, Jakub <jakub.vosecky@pkb.cz>

5. května 2021 13:30

Komu: "Žvachtová, Kateřina" <katerina.zvachtova@cnes.cz>



Dobrý den,

Na základě aktuální situace po kontrole geologa a postupu výkopových prací na stavbě Rožmitál, SO 201 most 191-002 bylo zjištěno, že základové poměry pro nový most neodpovídají předpokladům PDPS a v úrovni základové spáry nebyly zastiženy předpokládané základy původního mostu a pevné podloží.

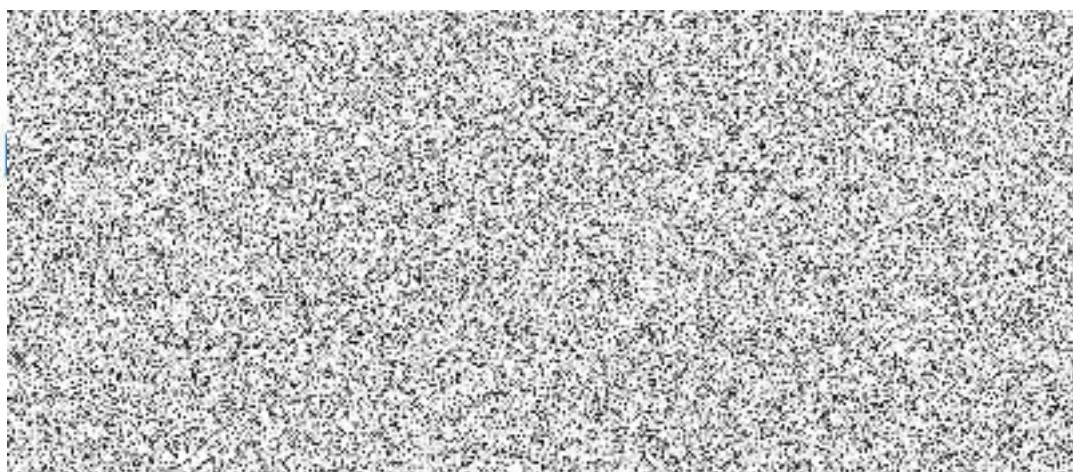
Žádám zhotovitele o předání dnešního stanoviska geologa projektantovi RDS a AD, jeho posouzení situace z hlediska únosnosti zastižené základové spáry a případné úpravy. Následně prosím o info o dalším termínu připravenosti spáry a betonáže.

Děkuji za spolupráci a žádám o sdílení případných návrhů.

S pozdravem

Ing. Jindřich Přívratský

Středisko technických dozorů



--



Jakub Vosecký
stavbyvedoucí

POZEMNÍ KOMUNIKACE BOHEMIA, a. s.
[Milady Horákové 2764, Kročehlavy, PSČ 272 01 Kladno](#)

GSM. +420 606 807 699
www.pkb.cz

KSÚS Středočeského kraje
Zborovská 11
150 21 Praha 5

V Praze dne 21. 5. 2021

Vyřizuje: Ing. Michael Kudera, mobil: 778 712 375

Akce: II/191 Rožmitál pod Třemšínem – hr. kraje
Věc: Stavidlo u SO 201

Dne 15. 4. 2021 jsme byli informováni o zjištění zhoršeného stavu stavidla upevněného na konstrukci mostu SO 201. Viz mail v příloze.

Dle PDPS bylo uvažováno s ponecháním konstrukce stavidla po celou dobu rekonstrukce mostu a následnou opravou nátěrů. Zhoršený stavební stav konstrukce stavidla, který byl zjištěn až po vypuštění rybníka, významně zvyšoval riziko jeho poškození při stavebních pracích. Proto bylo stavidlo po dohodě demontováno. Při demontáži byl zjištěn takový stav stavidla, který nedovoluje jeho zpětnou montáž. Za autorský dozor souhlasíme s osazením nového stavidla.

Za AD upozorňujeme:

- do nových konstrukcí je nutné uvažovat přípravu pro osazení stavidla (kapsa v betonových konstrukcích, upevňovací prvky apod.),
- stavidlo bude osazeno po dokončení betonáže spodní stavby, nosné konstrukce a římsy mostu,
- stavidlo bude opatřeno nátěrem.

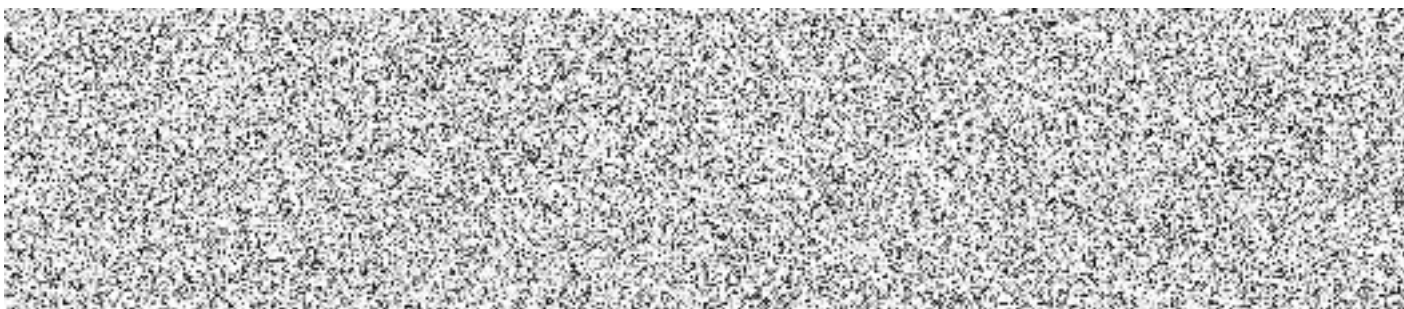
S pozdravem Ing. Michael Kudera

Přílohy:

- Mail s informací o stavu stavidla z 15. 4. 2021

Na vědomí:

- PUDIS, Ing. Jindřich Přívratský
- ČNES, p. Vosecký
- Starmosty, p. Bylok



Dobrý den.

V rámci kontroly TDI a jednání na místě se zhotovitelem stavby Rožmitál SO 201 bylo zjištěno následující. Na stávajícím mostním objektu určeném k rekonstrukci – demolici je osazeno stavědlo určené pro regulaci sousedící požární nádrže (v majetku města Rožmitál).

Projekt PDPS předpokládá ponechání stávající ocelové konstrukce stavědla na místě i v průběhu demolice betonové konstrukce mostu a následně výstavby nového objektu, s jejím obedněním a opětovný zabetonováním. Po vypuštění nádrže a zahájení stavebních prací bylo zjištěno, že v důsledku postupu času a stáří jak stavědla tak celé mostné konstrukce a její degradace by mohlo dojít v průběhu prací k jejímu poškození. A to především při demolici objektu, vrtných pracích při zakládání nového objektu a dalších technologických postupech včetně ohrožení bezpečnosti práce ve stavební jámě.

Z tohoto důvodu žádáme o stanovisko AD k uvedené problematice a navrhuje:

- demontovat předem volné konstrukce stavědla (zdvíhací zařízení, dřevěná stavítka) ve spolupráci s majitelem rámu a uložit mimo staveniště – předjednáno s MÚ Rožmitál p. Krýda a Tech. sl.
- při demolici zajistit a opatrně uvolnit z kamenné a betonové konstrukce mostu zbylou rámovou konstrukci stavědla včetně demolice základového prahu v níž je ukotvena
- v případě nemožnosti uvolnění ze základu odříznout dolní kotevní délku rámu
- konstrukci uskladnit mimo stavbu u majitele – dtto již předjednáno s MÚ
- při manipulaci je možné riziko drobných poškození, viz např. odříznutí ze základu a bude nutná dílčí náhrada

Přítomni:

- za TDS : Jelínek, Přívratský

- za zhotovitele : Vosecký, Bylok

Ještě jednou prosím o vaše stanovisko včetně případných návrhů v rámci dopřesnění projektu RDS.

Děkuji za spolupráci.

S pozdravem

Ing. Jindřich Přívratský

Středisko technických dozorů



— Přílohy: _____





Ve Věšíně dne 1. 6. 2021

Nabídka

Nabízím výrobu, opravu, kompletaci stavidla za cenu Kč 45 125,-

Kovo Věšín, s.r.o.

Karel Sklenář



IČO: 27193934
DIČ: CZ27193934
Mob.: 774 665 521

Voltuš 59, 262 42 Rožmitál pod Třemšínem
www.kovovesin.cz





Pod Šachtami 335, Příbram IV
Tel.: 776 571 056, fax: 739 087 804
E-mail: v-metal@email.cz

www.v-metal.cz

Cenová nabídka

Datum: 1.6.2021

Dobrý den,

Zasílám cenovou nabídku na výrobu, opravu a kompletaci stavidla.

Celková cena je 54134 Kč bez DPH.

Děkuji Šmatlák

V-METAL Vacek Petr

V-ME

262 42 1
Pro
IČ: 63



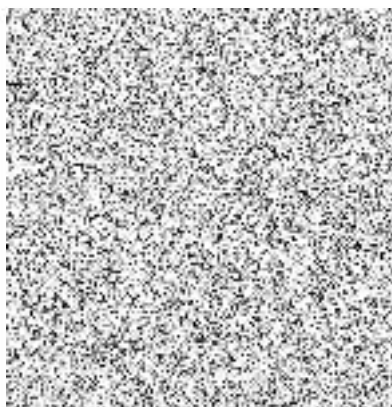
Tomáš Svatoň
Hutě pod Třemšínem 58
262 42 Rožmitál pod Třemšínem
IČO: 06175139
DIČ: CZ 8410271111

V Rožmitále pod Třemš. 14.6.2021

Cenová nabídka

Nabízím výrobu, opravu a kompletaci stavidel za cenu 79 850,- bez DPH.

Tomáš Svatoň



Tomáš Svatoň
Hutě pod Třemšínem 58
262 42 Rožmitál pod Třemšínem
IČO: 06175139
DIČ: CZ 8410271111