



EVROPSKÁ UNIE  
Evropské strukturální a investiční fondy  
Operační program Výzkum, vývoj a vzdělávání



## Kupní smlouva

uzavřená dle ust. § 2079 a násl. zákona č. 89/2012 Sb., občanského zákoníku, v platném znění (dále jen „OZ“)

### 1. Smluvní strany

#### **Gymnázium Hostivice, příspěvková organizace**

se sídlem: Komenského 141, 253 01 Hostivice

zastoupena: Ing. Bc. Petrou Šnajberkovou., ředitelkou školy

IČO: 72081422

Bankovní spojení: Česká spořitelna, a. s.

Číslo účtu: 

(dále jen "Kupující")

a

#### **INTRACO MICRO, spol. s r.o.**

se sídlem: Karlštejnská 97, 252 17 Tachlovice

zapsaná v obchodním rejstříku vedeném Městským soudem v Praze, C 44924

zastoupená: Mgr. Pavlem Čekalem, jednatelem společnosti

Bankovní spojení: ČSOB, a.s.

Číslo účtu: 

IČO: 62968955

DIČ: CZ62968955

(dále jen "Prodávající")

(Kupující a Prodávající dále společně jen "Smluvní strany" nebo každý z nich samostatně jen "Smluvní strana").

uzavírají dnešního dne, měsíce a roku tuto kupní smlouvu (dále jen „Smlouva“)

## 2. Základní ustanovení

- 2.1. Prodávající bere na vědomí, že Kupující považuje účast Prodávajícího ve veřejné zakázce při splnění kvalifikačních předpokladů za potvrzení skutečnosti, že Prodávající je ve smyslu ustanovení § 5 odst. 1 OZ schopen při plnění této Smlouvy jednat se znalostí a pečlivostí, která je s jeho povoláním nebo stavem spojena, s tím, že případné jeho jednání bez této odborné péče půjde k jeho tíži. Prodávající nesmí svou kvalitu odborníka ani své hospodářské postavení zneužít k vytváření nebo k využití závislosti slabší strany a k dosažení zřejmé a nedůvodné nerovnováhy ve vzájemných právech a povinnostech Smluvních stran.
- 2.2. Prodávající bere na vědomí, že kupující není ve vztahu k předmětu této Smlouvy podnikatelem a ani se předmět této Smlouvy netýká podnikatelské činnosti kupujícího.
- 2.3. Prodávající se stal vítězem výběrového řízení na veřejnou zakázku na dodávky s názvem „**Binokulární lupa, digitální mikroskop**“ zahájeného Kupujícím (dále jen „**Výběrového řízení**“).
- 2.4. Výchozími podklady pro dodání předmětu plnění dle této Smlouvy jsou Zadávací dokumentace a výzva k podání nabídek k Výběrovému řízení, zejména Technická specifikace, která byla její součástí jako příloha č. 2 a která tvoří Přílohu č. 1 této Smlouvy (dále jen „**Technická specifikace**“), nabídka Prodávajícího podaná v rámci Výběrového řízení, která předmět plnění technicky popisuje (dále jen „**Nabídka**“, tyto podklady dále společně jen „**Výchozí podklady**“).
- 2.5. Prodávající prohlašuje, že disponuje veškerými odbornými předpoklady potřebnými pro dodání předmětu plnění dle Smlouvy, je k jeho dodání oprávněn a na jeho straně neexistují žádné překážky, které by mu bránily předmět této Smlouvy Kupujícím dodat.
- 2.6. Prodávající prohlašuje, že na sebe přejímá nebezpečí změny okolností ve smyslu ustanovení § 1765 odst. 2 OZ.
- 2.7. Prodávající si je zároveň vědom skutečnosti, že Kupující má zájem o plnění této Smlouvy v souladu se zásadami sociálně odpovědného zadávání veřejných zakázek. Prodávající se proto výslovně zavazuje při realizaci Smlouvy dodržovat veškeré pracovní právní předpisy (a to zejména, nikoliv však výlučně, předpisy upravující mzdové podmínky, pracovní dobu, dobu odpočinku mezi směnami, placené přesčasy) dále právní předpisy týkající se oblasti zaměstnanosti a bezpečnosti a ochrany zdraví při práci, a to vůči všem osobám, které se na realizaci této Smlouvy podílejí, tedy bez ohledu na to, zda se jedná o zaměstnance Prodávajícího či jeho poddodavatele.
- 2.8. Smluvní strany prohlašují, že zachovají mlčenlivost o skutečnostech, které se dozvědí v souvislosti s touto Smlouvou a při jejím plnění a jejichž vyzrazení by jim mohlo způsobit újmu. Tímto nejsou dotčeny povinnosti Kupujícího vyplývající z právních předpisů.

- 2.9. Prodávající bere na vědomí, že předmět plnění dle této Smlouvy je součástí projektu „Implementace Krajského akčního plánu II Středočeského kraje“, reg. č.: CZ.02.3.68/0.0/0.0/19\_078/0017862, spolufinancovaného z prostředků Evropského strukturálního a investičního fondu v rámci Operačního programu Výzkum, vývoj a vzdělávání (dále jen „OP VVV“). Prodávající bere na vědomí, že jelikož je kupní cena financována z prostředků dotace, může mít nesplnění jakékoliv povinnosti Prodávajícího dopad na financování. Konstatování výdajů jako nezpůsobilých, případné udělení odvodu či správních sankcí v důsledku porušení této povinnosti bude představovat škodu, která Kupujícímu vznikla.

### 3. Předmět Smlouvy

- 3.1. Předmětem této Smlouvy je závazek Prodávajícího dodat Kupujícímu a převést na Kupujícího vlastnické právo k 18 ks digitálních mikroskopů a 18 ks binokulárních lup (dále jen jako „Vybavení“), jehož technické parametry jsou podrobně specifikovány v Technické specifikaci, která tvoří Přílohu č. 1 této Smlouvy.
- 3.2. Součástí plnění Prodávajícího je také:
- (i) doprava Vybavení do místa plnění, jeho vybalení a kontrola,
  - (ii) instalace Vybavení na místo určené Kupujícím včetně instalace softwaru do PC a propojení všech komponent,
  - (iii) demonstrace provozu Vybavení a ověření parametrů požadovaných Kupujícím, včetně propojení Vybavení s PC (a to formou demonstračního provozu),
  - (iv) zpracování a předání instrukcí a návodů k obsluze a údržbě Vybavení v českém jazyce Kupujícímu, a to elektronicky a v tištěné podobě,
  - (v) provedení zaškolení osob (zejména vyučujících) určených Kupujícím k obsluze Vybavení v českém jazyce v místě plnění,
  - (vi) předání prohlášení o shodě dodaného Vybavení se schválenými standardy,
  - (vii) poskytnutí oprávnění k výkonu práva užít software (licenci),
  - (viii) vypracování seznamu dodaných položek pro účely kontroly,
  - (ix) odvoz a likvidace nepotřebných obalů a dalších materiálů použitých Prodávajícím při plnění této Smlouvy,
  - (x) záruční servis Prodávajícím, a to ve lhůtách uvedených v čl. 11,
  - (xi) pozáruční servis a závazek zajištění náhradních dílů poskytnutý v souladu s čl. 11,
  - (xii) spolupráce s Kupujícím v průběhu realizace dodávky (zejména podmínky doručení),
  - (xiii) závazek Prodávajícího k dodržování Pravidel OP VVV, včetně pravidel pro publicitu.
- 3.3. Kupující se zavazuje řádně a včas dodané a instalované Vybavení a související služby převzít a zaplatit za ně Prodávajícímu kupní cenu uvedenou v článku 5. této Smlouvy.

- 3.4. Prodávající se zavazuje za podmínek stanovených touto Smlouvou řádně a včas na svůj náklad a na svoji odpovědnost dodat Vybavení do místa plnění a předat ho Kupujícímu, a dále provést služby a práce specifikované v odst. 3.2 tohoto článku Smlouvy. Prodávající odpovídá za to, že Vybavení bude v souladu s touto Smlouvou, Výchozími podklady, platnými právními, technickými a kvalitativními normami, a že Vybavení bude mít CE certifikát.

#### **4. Vlastnické právo**

- 4.1. Vlastnické právo přechází na Kupujícího převzetím Vybavení. Převzetím se rozumí podpis předávacího protokolu o předání a převzetí Vybavení oběma Smluvními stranami, kterým zároveň přechází na Kupujícího i nebezpečí škody na Vybavení.

#### **5. Kupní cena a platební podmínky**

- 5.1. Kupní cena za předmět Smlouvy uvedený v článku 3 odst. 3.1. a 3.2. byla stanovena na základě Nabídky jako cena maximální a nejvýše přípustná, a to ve výši **659.340,- Kč** bez DPH (dále jen „**kupní cena**“), plus 21% DPH ve výši 138.461,40 Kč, tj. celkem ve výši **797.801,40 Kč** s DPH. Kupní cena jednotlivých částí Vybavení je uvedena v položkovém rozpočtu, který tvoří Přílohu č. 1 této Smlouvy.
- 5.2. Kupní cena zahrnuje veškeré náklady spojené s plněním předmětu této Smlouvy, včetně nákladů na dopravu do místa plnění a na pojištění Vybavení do doby jeho předání a převzetí. Kupní cena je nezávislá na vývoji cen a kursových změnách.
- 5.3. Kupní cena může být měněna pouze písemným dodatkem k této Smlouvě, a to pouze v případě, že po uzavření Smlouvy a před termínem předání a převzetí Vybavení dojde ke změně sazeb DPH (je možná výhradně změna výše DPH).
- 5.4. Kupující se zavazuje uhradit Prodávajícímu 100 % kupní ceny dle článku 5.1 po předání a převzetí Vybavení, o kterém bude mezi Smluvními stranami sepsán předávací protokol dle této Smlouvy.
- 5.5. Lhůta splatnosti faktury je 30 dnů od data jejího doručení Kupujícímu. Zaplacením účtované částky se rozumí den jejího odeslání na účet Prodávajícího. Daňové doklady - faktury vystavené Prodávajícím podle této Smlouvy budou v souladu s příslušnými právními předpisy České republiky obsahovat zejména tyto údaje:
- (i) obchodní firmu/název a sídlo Kupujícího,
  - (ii) daňové identifikační číslo Kupujícího,
  - (iii) obchodní firmu/název a sídlo Prodávajícího,
  - (iv) daňové identifikační číslo Prodávajícího,
  - (v) evidenční číslo daňového dokladu,
  - (vi) rozsah a předmět plnění,
  - (vii) datum vystavení daňového dokladu,

- (viii) datum uskutečnění plnění nebo datum přijetí úplaty, a to ten den, který nastane dříve, pokud se liší od data vystavení daňového dokladu,
- (ix) cena plnění,
- (x) prohlášení, že účtované Vybavení je poskytováno pro účely projektu „Implementace Krajského akčního plánu II Středočeského kraje“, reg. č.: CZ.02.3.68/0.0/0.0/19\_078/0017862.

Daňové doklady - faktury musejí být v souladu s dohodami o zamezení dvojího zdanění, budou-li se na konkrétní případ vztahovat.

- 5.6. Pokud daňový doklad – faktura nebude vystaven v souladu s platebními podmínkami stanovenými Smlouvou nebo nebude splňovat požadované zákonné náležitosti, je Kupující oprávněn daňový doklad - fakturu Prodávajícímu vrátit jako neúplnou, resp. nesprávně vystavenou, k doplnění, resp. novému vystavení ve lhůtě pěti (5) pracovních dnů od data jejího doručení Kupujícímu. V takovém případě Kupující není v prodlení s úhradou kupní ceny nebo její části a Prodávající vystaví opravenou fakturu s novou, shodnou lhůtou splatnosti, která začne plynout dnem doručení opraveného nebo nově vyhotoveného daňového dokladu - faktury Kupujícímu.

## **6. Termíny plnění předmětu Smlouvy**

- 6.1. Prodávající se zavazuje řádně obstarat, dodat, prověřit kompletnost a předat Kupujícímu Vybavení uvedené v článku 3 odst. 3.1 této Smlouvy, a to do 2 týdnů od nabytí účinnosti této Smlouvy.
- 6.2. Kupující se zavazuje ve sjednaném termínu řádně dodané Vybavení, kdy Prodávající Kupujícímu v souladu s touto Smlouvou demonstroval splnění stanovených parametrů, od Prodávajícího převzít. O předání a převzetí bude mezi Smluvními stranami sepsán předávací protokol, jak je uvedeno v článku 10. této Smlouvy.

## **7. Místo plnění**

Místem plnění je sídlo Kupujícího, tj. areál Gymnázia Hostivice, příspěvkové organizace, Komenského 141, 253 01 Hostivice (dále jen „**místo plnění**“).

## **8. Instalace Vybavení**

- 8.1. Prodávající je povinen písemně informovat Kupujícího o přesném termínu pro doručení Vybavení, a to alespoň 5 pracovních dnů předem tak, aby byl zachován termín plnění uvedený v článku 6 odst. 6.1 Smlouvy.
- 8.2. Kupující je povinen Prodávajícímu po uplynutí lhůty dle odst. 8.1 tohoto článku Smlouvy umožnit doručení Vybavení, ověření kompletnosti dodávky a demonstraci splnění parametrů Vybavení v místě plnění.

- 8.3. Kupující si vyhrazuje termín podle článku 6 odst. 6.1 Smlouvy jednostranně prodloužit písemným oznámením zaslaným Prodávajícím na adresu uvedenou v článku 1 této Smlouvy, a to zejména v případě prodloužení se zajištěním prostor pro uskladnění Vybavení. Takovéto prodloužení nebude považováno za prodloužení Kupujícího s převzetím Vybavení dle čl. 6 odst. 6.2 Smlouvy a Prodávající v této souvislosti nemůže měnit sjednanou kupní cenu ani si účtovat jakékoliv další náklady, které by mu tímto vznikly.

## 9. Další podmínky Smlouvy

- 9.1. Odchylně od § 2126 OZ Smluvní strany sjednávají, že Prodávající není oprávněn využít institutu svépomocného prodeje.
- 9.2. Při provádění předmětu Smlouvy postupuje Prodávající samostatně, avšak zavazuje se respektovat pokyny Kupujícího týkající se realizace předmětu plnění dle této Smlouvy. Prodávající je povinen upozornit Kupujícího bez zbytečného odkladu na nevhodnou povahu věcí převzatých od Kupujícího nebo pokynů daných mu Kupujícím k provedení dodávky, jestliže tuto nevhodnost mohl Prodávající zjistit při vynaložení odborné péče.
- 9.3. Není-li ve Smlouvě stanoveno jinak, tak veškeré věci potřebné k plnění dle této Smlouvy je povinen opatřit Prodávající.
- 9.4. Prodávající je povinen dodat Kupujícímu Vybavení zcela nové, v plně funkčním stavu, v jakosti a technickém provedení odpovídajícím platným předpisům Evropské unie a odpovídajícím požadavkům stanoveným právními předpisy České republiky, harmonizovanými českými technickými normami a ostatními ČSN, které se k Vybavení vztahují.
- 9.5. Prodávající výslovně prohlašuje, že Vybavení, které dodá na základě této Smlouvy, zcela odpovídá podmínkám stanoveným ve Výchozích podkladech.
- 9.6. Prodávající se zavazuje, že v okamžiku převodu vlastnického práva k Vybavení nebudou na Vybavení váznout žádná práva třetích osob, a to zejména žádné předkupní právo, zástavní právo nebo právo nájmu.
- 9.7. Prodávající s ohledem na povinnosti Kupujícího vyplývající zejména ze zákona č. 134/2016 Sb., o zadávání veřejných zakázek, ve znění pozdějších předpisů (dále jen „ZZVZ“) a ze zákona č. 340/2015 Sb., o zvláštních podmínkách účinnosti některých smluv, uveřejňování těchto smluv a o registru smluv (zákon o registru smluv), souhlasí se zveřejněním veškerých informací týkajících se závazkového vztahu založeného mezi Prodávajícím a Kupujícím touto Smlouvou, zejména vlastního obsahu této Smlouvy.
- 9.8. Prodávající prohlašuje, že vůči němu není vedena exekuce a ani nemá žádné dluhy po splatnosti, jejichž splnění by mohlo být vymáháno v exekuci podle zákona č. 120/2001 Sb., o soudních exekutorech a exekuční činnosti (exekuční řád) a o změně dalších zákonů, ve znění pozdějších předpisů, ani vůči němu není veden výkon rozhodnutí a ani

nemá žádné dluhy po splatnosti, jejichž splnění by mohlo být vymáháno ve výkonu rozhodnutí podle zákona č. 99/1963 Sb., občanského soudního řádu, ve znění pozdějších předpisů, zákona č. 500/2004 Sb., správního řádu, ve znění pozdějších předpisů, či podle zákona č. 280/2009 Sb., daňového řádu, ve znění pozdějších předpisů.

- 9.9. Prodávající se zavazuje pro případ, že bude plnit tuto Smlouvu či její část prostřednictvím třetích osob, tj. poddodavatele, řádně a včas proplácet oprávněně vystavené faktury poddodavatele, a to za podmínek sjednaných ve smlouvách uzavřených mezi Prodávajícím a těmito poddodavateli.
- 9.10. Pokud bude Prodávající v prodlení s úhradou faktury poddodavatele trvajícím déle než 30 dnů, je Kupující oprávněn tuto fakturu hradit za Prodávajícího přímo poddodavateli, a to za předpokladu, že poddodavatel Prodávajícího o úhradu faktury písemně požádá a tuto žádost doloží doklady prokazujícími řádné plnění ze strany poddodavatele a oprávněnost nároku poddodavatele na zaplacení. K oprávněnosti nároku poddodavatele si Kupující vyžádá písemné stanovisko Prodávajícího, který je povinen jej doručit Kupujícímu do 3 pracovních dnů od výzvy Prodávajícího. Doručeným stanoviskem není Kupující vázán, avšak přihledne k němu při rozhodnutí, zda úhradu faktury za Prodávajícího provede či nikoliv. Pokud Prodávající v uvedené lhůtě stanovisko Kupujícímu nedoručí, má se za to, že je nárok poddodavatele v plné výši oprávněný.
- 9.11. Částku odpovídající úhradě provedené ze strany Kupujícího přímo poddodavateli je Kupující oprávněn započíst proti splatným i nesplatným pohledávkám Prodávajícího za Kupujícím, anebo vyzvat Prodávajícího k zaplacení této částky na účet Kupujícího, a to ve lhůtě 15 kalendářních dnů od doručení výzvy Kupujícího Prodávajícímu.

## **10. Předání a převzetí Vybavení**

- 10.1. Součástí předání a převzetí Vybavení na základě této Smlouvy je ověření úplnosti Vybavení, a to za účasti zástupců Kupujícího a Prodávajícího.
- 10.2. Za účasti zástupce Kupujícího dále Prodávající ověří, že Vybavení splňuje podmínky stanovené Kupujícím v Technické specifikaci a v této Smlouvě.
- 10.3. Pro účely předávacího řízení musí Prodávající předložit Kupujícímu:
- (i) seznam předávaného Vybavení,
  - (ii) prohlášení Prodávajícího, že Vybavení je v souladu s platnými právními předpisy, technickými normami, Technickou specifikací a obchodními podmínkami stanovenými v této Smlouvě,
  - (iii) návody vztahující se k Vybavení v českém jazyce, a dále veškeré nezbytné doklady vztahující se k Vybavení.
- 10.4. Nepředložil-li Prodávající Kupujícímu všechny výše uvedené dokumenty, nepokládá se předmět plnění podle této Smlouvy za řádně dokončený a splňující podmínky k předání.

- 10.5. O průběhu předávacího a převjímacího řízení bude mezi Smluvními stranami sepsán předávací protokol, který bude obsahovat tyto povinné náležitosti:
- (i) údaje o Prodávajícím, Kupujícím a poddodavatelích,
  - (ii) popis Vybavení, které je předmětem předání a převzetí,
  - (iii) termín, od kterého začíná běžet záruční lhůta,
  - (iv) prohlášení Kupujícího, zda Vybavení přebírá nebo nepřebírá,
  - (v) uvedení zjištěných vad a termín pro jejich odstranění,
  - (vi) datum podpisu protokolu o předání a převzetí Vybavení,
  - (vii) podpis Kupujícího a Prodávajícího.
- (dále jen „**předávací protokol**“).
- 10.6. Smluvními stranami musí být v předávacím protokolu konstatováno, že došlo k ověření, že Vybavení splňuje stanovené parametry, resp. že je úplné.
- 10.7. Předáním Vybavení stvrzeným podpisem zástupců Smluvních stran na předávacím protokolu přechází na Kupujícího nebezpečí vzniklé škody na předaném Vybavení, přičemž tato skutečnost nezavazuje Prodávajícího odpovědnosti za škody vzniklé v důsledku vad tohoto Vybavení. Do doby předání a převzetí Vybavení nese nebezpečí škody na Vybavení Prodávající.
- 10.8. Kupující není povinen převzít Vybavení, které by vykazovalo vady a nedodělky, byť by samy o sobě ani ve spojení s jinými nebránily řádnému užívání. Nevyužije-li Kupující svého práva nepřevzít Vybavení vykazující vady a nedodělky, uvedou Prodávající a Kupující v Předávacím protokolu soupis zjištěných vad a nedodělků, včetně způsobu a termínu jejich odstranění. Nedojde-li v Předávacím protokolu k dohodě mezi Smluvními stranami o termínu odstranění vad, platí, že tyto vady mají být odstraněny ve lhůtě 48 hodin ode dne předání a převzetí Vybavení.
- 10.9. Má-li Vybavení a/nebo jeho součásti vady, které nebylo možné zjistit při převzetí (skryté vady), a vztahuje-li se na ně záruční doba dle čl. 11.1. této Smlouvy, je Kupující oprávněn je uplatnit u Prodávajícího v této lhůtě. Vztahuje-li se na Vybavení a/nebo jeho součásti záruční doba delší než dle čl. 11.1., je Kupující oprávněn takové skryté vady uplatnit u Prodávajícího v této delší záruční době.

## **11. Záruka a nároky z vad, záruční servis, pozáruční servis**

- 11.1. Záruční doba na Vybavení je 24 měsíců.
- 11.2. Záruční doba začíná běžet dnem podpisu předávacího protokolu zástupci Smluvních stran. Je-li Vybavení převzato, byť i jen s jednou vadou nebo nedodělkem, počíná běžet záruční doba ode dne odstranění poslední vady či nedodělku Prodávajícím.



- 11.3. Požadavek na odstranění vady Vybavení uplatní Kupující u Prodávajícího bez zbytečného odkladu po jejím zjištění, nejpozději však poslední den záruční lhůty, není-li jinde v této Smlouvě stanoveno výslovně jinak, a to písemným oznámením (reklamací) zasláným odpovědnému zástupci Prodávajícího uvedenému v této Smlouvě. I reklamáce odeslaná Kupujícím v poslední den záruční lhůty se má za včas uplatněnou.
- 11.4. V písemné reklamaci Kupující uvede popis vady a způsob, jakým vadu požaduje odstranit. Kupující je oprávněn:
- (i) požadovat odstranění vad dodáním náhradního Vybavení za vadné Vybavení, nebo
  - (ii) požadovat odstranění vad opravou, jsou-li vady opravitelné, nebo
  - (iii) požadovat přiměřenou slevu z kupní ceny.
- 11.5. Volba mezi výše uvedenými nároky z vad náleží Kupujícímu. Kupující je dále oprávněn odstoupit od Smlouvy, je-li dodáním Vybavení s vadami Smlouva porušena podstatným způsobem. Za podstatné porušení se považuje vždy situace, kdy Vybavení (nebo jeho část) nedosahuje nebo v záruční době přestane dosahovat minimálních funkcí nebo parametrů požadovaných Kupujícím a uvedených ve Výchozích podkladech nebo této Smlouvě.
- 11.6. Prodávající se zavazuje reklamované vady Vybavení bezplatně odstranit.
- 11.7. Prodávající se zavazuje zahájit úkony směřující k odstranění vady Vybavení v záruční době do 3 pracovních dnů ode dne obdržení reklamace od Kupujícího, v uvedené lhůtě se zavazuje reklamaci prověřit, diagnostikovat vadu a oznámit Kupujícímu, zda reklamaci uznává.
- 11.8. V případě, že k odstranění vady Vybavení není nutné zajištění náhradních dílů, je Prodávající povinen vadu odstranit do 3 pracovních dnů ode dne obdržení reklamace. Je-li k odstranění vady Vybavení nutné zajistit náhradní díly, pak je Prodávající povinen vadu odstranit do 2 týdnů ode dne obdržení reklamace, nedohodnou-li se Smluvní strany jinak.
- 11.9. I v případě, že Prodávající vadu neuzná, je povinen vadu odstranit, a to ve lhůtách uvedených v odst. 11.8, nedohodnou-li se Smluvní strany jinak. V případě, že Prodávající vadu neuzná, bude oprávněnost reklamace ověřena znaleckým posudkem, který nechá zpracovat Kupující. V případě, že bude reklamáce označena znalcem za oprávněnou, ponese Prodávající i náklady na vyhotovení znaleckého posudku. Prokázali se, že Kupující reklamoval vadu neoprávněně, je Kupující povinen uhradit Prodávajícímu účelně a prokazatelně vynaložené náklady na odstranění vady. Do vyjasnění oprávněnosti reklamace nese náklady na odstranění vady Prodávající.
- 11.10. O odstranění reklamované vady sepiší Smluvní strany protokol, ve kterém potvrdí odstranění vady. O dobu, která uplyne ode dne uplatnění reklamace do odstranění vady, se prodlužuje záruční lhůta.

- 11.11. V případě, že Prodávající neodstraní vadu ve lhůtách uvedených v odst. 11.8 tohoto článku Smlouvy, případně ve lhůtě sjednané Smluvními stranami, nebo pokud Prodávající odmítne vadu odstranit, je Kupující oprávněn nechat vadu odstranit na své náklady a Prodávající je povinen uhradit Kupujícímu náklady na odstranění vady, a to do 10 dnů poté, co jej k tomu Kupující vyzve. Tento postup Kupujícího však nezbujuje Prodávajícího odpovědnosti za vady a jeho záruka trvá ve sjednaném rozsahu.
- 11.12. Poskytnutí záruky se nevztahuje na vady způsobené neodborným zacházením, nesprávnou nebo nevhodnou údržbou, nedodržováním předpisů výrobců pro provoz a údržbu Vybavení, které Kupující od Prodávajícího převzal při předání nebo o kterých Prodávající Kupujícího písemně poučil. Záruka se rovněž nevztahuje na vady způsobené hrubou nedbalostí nebo úmyslným jednáním.
- 11.13. Smluvní strany vylučují použití ust. § 1925 OZ, věta za středníkem.
- 11.14. Prodávající je povinen v průběhu záruční doby provádět bezplatně veškeré servisní úkony Vybavení, jejichž provedením podmiňuje platnost záruky, a to do 10 pracovních dnů ode dne zaslání žádosti Kupujícího o provedení servisního úkonu odpovědnému zástupci Prodávajícího. Prodávající je povinen písemně upozornit Kupujícího minimálně 10 dnů předem o povinnosti provedení bezplatného servisního úkonu, jehož provedením podmiňuje platnost záruky. Prodávající je dále povinen před koncem záruční doby na písemnou žádost Kupujícího provést bezplatnou servisní prohlídku dodaného Vybavení a jeho částí.
- 11.15. Prodávající se dále zavazuje po dobu 5 let ode dne uplynutí posledního dne záruční doby na Vybavení zajistit Kupujícímu na jeho výzvu pozáruční servis formou servisních prohlídek za cenu v místě a čase obvyklou, a to nejpozději do 5 pracovních dnů ode dne doručení písemné výzvy Kupujícího k provedení pozáručního servisu, nedohodnou-li se Smluvní strany jinak.
- 11.16. Prodávající se dále zavazuje po dobu 5 let ode dne uplynutí posledního dne záruční doby na Vybavení zajistit pro Kupujícího za úplatu dostupnost všech náhradních dílů k Vybavení a jejich dodání Kupujícímu, a to do 2 týdnů ode dne jejich objednání Kupujícím, a to za cenu v době a místě obvyklou.

## **12. Smluvní pokuty**

- 12.1. V případě, že Prodávající bude v prodlení proti termínu předání a převzetí Vybavení uvedenému v článku 6. odst. 6.1 této Smlouvy, je Kupující oprávněn účtovat Prodávajícímu smluvní pokutu ve výši 0,05 % z kupní ceny Vybavení, s jehož dodáním je Prodávající v prodlení, za každý, i započatý den prodlení.

- 12.2. V případě, že Prodávající neodstraní řádně reklamovanou vadu Vybavení ve lhůtě uvedené v článku 11. odst. 11.8 nebo ve Smluvními stranami sjednané době, je Kupující oprávněn účtovat Prodávajícímu smluvní pokutu ve výši 2.000,- Kč za každou reklamovanou vadu, u níž je Prodávající v prodlení s odstraněním, a to za každý započatý den prodlení. Pokud Prodávající neposkytne Kupujícímu záruční servis ve lhůtě uvedené v článku 11. odst. 11.14, je Kupující oprávněn účtovat Prodávajícímu smluvní pokutu ve výši 2.000,- Kč, a to za každý započatý den prodlení s poskytnutím záručního servisu, maximálně však do výše kupní ceny dle této Smlouvy.
- 12.3. Pokud Prodávající nezajistí dostupnost náhradních dílů dle článku 11 odst. 11.16 této Smlouvy nebo neposkytne Kupujícímu pozáruční servis dle článku 11 odst. 11.15 této Smlouvy, je Kupující oprávněn účtovat Prodávajícímu smluvní pokutu ve výši 2.000,- Kč, a to za každý započatý den prodlení se zajištěním náhradního dílu, maximálně však do výše kupní ceny.
- 12.4. Pokud Kupující provede za Prodávajícího postupem dle čl. 9 odst. 9.10 této Smlouvy přímou úhradu faktury poddodavateli Prodávajícího z důvodu vyplývajícího z čl. 9 odst. 9.9 této Smlouvy, je Kupující oprávněn účtovat Prodávajícímu smluvní pokutu ve výši odpovídající 10 % částky tímto způsobem uhrazené Kupujícím poddodavateli.
- 12.5. V případě, že Prodávající bude v prodlení s úhradou částky uhrazené Kupujícím za Prodávajícího přímo poddodavateli postupem dle čl. 9 odst. 9.10, k jejíž úhradě Kupující Prodávajícího postupem dle čl. 9 odst. 9.11 této Smlouvy vyzval, je Kupující oprávněn účtovat Prodávajícímu smluvní pokutu ve výši odpovídající 0,1 % této částky, a to za každý, i započatý, den prodlení.
- 12.6. Pokud Kupující neuhradí v termínech uvedených v této Smlouvě kupní cenu, je povinen uhradit Prodávajícímu úrok z prodlení v zákonné výši, ledaže Kupující prokáže, že prodlení s úhradou kupní ceny bylo způsobeno z důvodu opožděného uvolnění prostředků poskytovatelem dotace.
- 12.7. Povinná Smluvní strana musí uhradit oprávněné Smluvní straně smluvní sankce nejpozději do 15 kalendářních dnů ode dne obdržení příslušného vyúčtování od druhé Smluvní strany.
- 12.8. Smluvní strany vylučují použití ustanovení § 2050 OZ. Nárok na náhradu škody má Kupující vždy zachován.

### **13. Ukončení Smlouvy**

- 13.1. Tuto Smlouvu lze ukončit splněním, dohodou Smluvních stran nebo odstoupením od Smlouvy z důvodů stanovených v zákoně nebo v této Smlouvě.
- 13.2. Kupující je dále oprávněn od Smlouvy odstoupit bez jakýchkoliv sankcí, nastane-li i některá z níže uvedených skutečností:
- (i) Kupujícímu bude odňata či nevyplacena finanční dotace,

- (ii) Dojde-li k podstatnému porušení povinností uložených Prodávajícimu touto Smlouvou (viz odstavec 13.3 tohoto článku),
- (iii) Prodávající vstoupí do likvidace,
- (iv) Vůči majetku Prodávajícího probíhá insolvenční (nebo obdobné) řízení, v němž bylo vydáno rozhodnutí o úpadku, nebo byl insolvenční návrh zamítnut proto, že majetek nepostačuje k úhradě nákladů insolvenčního řízení, nebo byl konkurs zrušen proto, že majetek byl zcela nepostačující nebo byla zavedena nucená správa podle zvláštních právních předpisů,
- (v) Příslušný orgán veřejné moci (Státní úřad inspekce práce či oblastní inspektorát práce, Krajská hygienická stanice, atd.) zjistí svým pravomocným rozhodnutím v souvislosti s realizací této Smlouvy porušení obecně závazných právních předpisů,
- (vi) Vyjde-li najevo, že Prodávající uvedl v Nabídce informace nebo doklady, které neodpovídají skutečnosti a které měly nebo mohly mít vliv na výsledek Výběrového řízení, které vedlo k uzavření této Smlouvy (analogicky dle § 223 odst. 2 ZZVZ).

13.3. Za podstatné porušení této Smlouvy bude považováno:

- (i) Prodlení Prodávajícího proti termínu předání a převzetí dodávky uvedenému v článku 6. odst. 6.1 této Smlouvy trvajícím déle než 4 týdny;
- (ii) Přenechání/převod/přechod práv a povinností Prodávajícího z této Smlouvy na třetí osobu bez písemného souhlasu Kupujícího;
- (iii) Prodávající při plnění této Smlouvy opakovaně (soustavně) porušuje právní předpisy, regulace, technické standardy a normy České republiky či jiných států, k jejichž dodržování se touto Smlouvou zavázal;
- (iv) Pokud Vybavení či jeho část nebude či v průběhu záruční doby přestane dosahovat minimálně funkcí a parametrů požadovaných Kupujícím a uvedených v Nabídce Prodávajícího;
- (v) porušení této Smlouvy ze strany Prodávajícího takovým způsobem, že v jeho důsledku nemůže Kupující dostat cílům, pro které Smlouvu sjednal, nebo jestliže v důsledku takového jednání Prodávajícího vznikne Kupujícímu větší škoda.

13.4. Prodávající je oprávněn od Smlouvy odstoupit v případě podstatného porušení Smlouvy Kupujícím. Za podstatné porušení Smlouvy Kupujícím se považuje nezaplacení kupní ceny v termínu stanoveném touto Smlouvou, ač Prodávající Kupujícího na toto porušení písemně upozornil a poskytl mu dostatečně dlouhou lhůtu k dodatečnému splnění této povinnosti.

13.5. Kupující je oprávněn od Smlouvy odstoupit i pouze ve vztahu k části plnění (dodávky).

#### **14. Zástupci Smluvních stran, oznamování**

14.1. Smluvní strany si po uzavření této Smlouvy vzájemně sdělí kontaktní údaje odpovědných zástupců pro vzájemnou komunikaci v souvislosti s předmětem plnění dle této Smlouvy.

14.2. Není-li v této Smlouvě ujednáno jinak, veškerá oznámení, která mají nebo mohou být učiněna mezi Smluvními stranami podle této Smlouvy, musí být vyhotovena písemně a doručena druhé Smluvní straně oprávněnou zasilatelskou službou, osobně (s písemným potvrzením o převzetí) nebo doporučenou zásilkou odeslanou s využitím provozovatele poštovních služeb; má se za to, že takové oznámení došlo třetí pracovní den po odeslání, bylo-li však odesláno na adresu v jiném státu, pak patnáctý pracovní den po odeslání. V případě reklamace lze písemné oznámení zaslat také prostřednictvím e-mailu.

## **15. Doložka o rozhodném právu**

15.1. Tato Smlouva a veškeré právní vztahy z ní vzniklé se řídí výlučně právním řádem České republiky.

15.2. Smluvní strany berou na vědomí a uznávají, že v oblastech výslovně neupravených touto Smlouvou platí ustanovení OZ.

15.3. Veškeré spory vzniklé z této Smlouvy či z právních vztahů s ní souvisejících budou Smluvní strany řešit jednáním. V případě, že nebude možné spor urovnat jednáním, bude takový spor rozhodovat na návrh jedné ze Smluvních stran příslušný soud v České republice.

## **16. Závěrečná ujednání**

16.1. Tato Smlouva, včetně příloh, představuje úplnou a ucelenou smlouvu mezi Kupujícím a Prodávajícím.

16.2. Smluvní strany se dohodly, že Prodávající není oprávněn započíst svou pohledávku, ani pohledávku svého poddlužníka za Kupujícím proti pohledávce Kupujícího za Prodávajícím.

16.3. Prodávající není oprávněn postoupit pohledávku, která mu vznikne na základě této Smlouvy nebo v souvislosti s ní, na třetí osobu. Prodávající není oprávněn postoupit práva a povinnosti z této Smlouvy ani z její části třetí osobě.

16.4. Prodávající se zavazuje mít po celou dobu platnosti této Smlouvy sjednáno pojištění odpovědnosti za škodu způsobenou v souvislosti s výkonem podnikatelské činnosti, a to s limitem pojistného plnění minimálně ve výši kupní ceny dle čl. 5 odst. 5.1 této Smlouvy.

16.5. Pokud se jakékoliv ustanovení této Smlouvy později ukáže nebo bude určeno jako neplatné, neúčinné, zdánlivé nebo nevynutitelné, pak taková neplatnost, neúčinnost, zdánlivost nebo nevynutitelnost nezpůsobuje neplatnost, neúčinnost, zdánlivost nebo nevynutitelnost Smlouvy jako celku. V takovém případě se Strany zavazují bez zbytečného prodlení dodatečně takové vadné ustanovení vyjasnit ve smyslu ustanovení § 553 odst. 2 OZ nebo jej nahradit po vzájemné dohodě novým ustanovením, jež nejbližší, v rozsahu povoleném právními předpisy České republiky, odpovídá úmyslu Smluvních stran v době uzavření této Smlouvy.

- 16.6. Tato Smlouva nabývá platnosti dnem jejího podpisu oprávněnými zástupci obou Smluvních stran. Účinnosti Smlouva nabývá dnem jejího uveřejnění v registru smluv.
- 16.7. Tuto Smlouvu lze doplnit nebo měnit výlučně formou písemných číslovaných dodatků, opatřených časovým a místním určením a podepsaných oprávněnými zástupci Smluvních stran. Smluvní strany ve smyslu ustanovení § 564 OZ výslovně vylučují provedení změn Smlouvy v jiné formě.
- 16.8. Poruší-li Smluvní strana povinnost z této Smlouvy či může-li a má-li o takovém porušení vědět, oznámí to bez zbytečného odkladu druhé Smluvní straně, které z toho může vzniknout újma, a upozorní ji na možné následky; v takovém případě nemá poškozená Smluvní strana právo na náhradu té újmy, které mohla po oznámení zabránit.
- 16.9. Prodávající se za podmínek stanovených touto Smlouvou zavazuje:
- (i) archivovat veškeré písemnosti zhotovené pro plnění předmětu dle této Smlouvy a umožnit osobám oprávněným k výkonu kontroly projektu, z něhož je plnění dle této Smlouvy hrazeno, provést kontrolu dokladů souvisejících s tímto plněním, a to po celou dobu archivace projektu, minimálně však po dobu 10 let od ukončení plnění dle této Smlouvy. Kupující je oprávněn po uplynutí 10 let od ukončení plnění podle této Smlouvy od Prodávajícího výše uvedené dokumenty bezplatně převzít;
  - (ii) jako osoba povinná dle ustanovení § 2 písm. e) zákona č. 320/2001 Sb., o finanční kontrole ve veřejné správě, v platném znění, spolupůsobit při výkonu finanční kontroly, mj. umožnit všem subjektům oprávněným k výkonu kontroly projektu, zejména Řídicímu orgánu OP VVV, přístup ke všem dokumentům, tedy i k těm částem nabídek, smluv a souvisejících dokumentů, které podléhají ochraně podle zvláštních právních předpisů (např. obchodní tajemství), a to za předpokladu, že budou splněny požadavky kladené právními předpisy; tuto povinnost rovněž zajistí Prodávající u případných poddodavatelů Prodávajícího.
- 16.10. Nedílnou součástí Smlouvy jsou tyto přílohy:
- Příloha č. 1: Technická specifikace plnění s položkovým rozpočtem, která tvořila Přílohu č. 2 Zadávací dokumentace,
- Příloha č. 2: Nabídka Prodávajícího předložená v rámci Výběrového řízení v části, která předmět plnění technicky popisuje.
- 16.11. Smluvní strany stvrzují Smlouvu podpisem na důkaz souhlasu s celým jejím obsahem.

V Hostivicích dne 17-06-2021

Za: 

**Gymnázium Hostivice,**  
příspěvková organizace  
Komenského 141, Hostivice 253 01  
IČ: 72 081 422  
tel 724 399 904

V Tachlovicích dne 16. června 2021

Za: 

**Intraco Miroslav spol. s r.o.**  
Kaditovská 27  
252 17 Tachlovice  
IČ: 026298955 DIČ: C26298955  
Tel., fax: +420 311 670 781  
E-mail: kontakt@intracomiroslav.cz

Jméno: Ing. Bc. PETRA ŠVAJBERKOVÁ  
Funkce: ŘEDITELKA

Jméno: Mgr. Pavel Čekal  
Funkce: jednatel společnosti

## DIGITÁLNÍ MIKROSKOP, BINOKULÁRNÍ LUPA

Název požadovaného výrobku	technická specifikace - minimální hodnoty parametrů požadovaných výrobků	maximální možná cena bez DPH/jednotka	maximální možná cena včetně DPH/jednotka	NABÍDKA				
				množství	jednotka	jednotková cena bez DPH	cena celkem bez DPH	cena celkem včetně DPH
Digitální mikroskop	okulár - širokouhlý 2ks, trinokulární otočná hlavice 360°, zvětšení až 1000x, zaostření mikro-makro, LED osvětlení, digitální fotoaparát a kamera s LCD displejem - živý náhled obrazu, fotografování, video, USB port, MICRO SD, HDMI, kompatibilita s dostupnými operačními systémy, RAM min. 512 MB, WIFI, Bluetooth,	32 975 Kč	39 900 Kč	18	ks	32 500,00 Kč	585 000,00 Kč	707 850,00 Kč
Binokulární lupa	okulár - širokouhlý 2ks, binokulární otočná hlavice, dva páry objektivů, očníce 2ks, zvětšení min. 10x, zaostření, stativ - tyčový s pracovní plochou a držákem hlavice	4 132 Kč	5 000 Kč	18	ks	4 130,00 Kč	74 340,00 Kč	89 951,40 Kč

cena celkem bez DPH	659 340,00 Kč
cena celkem včetně DPH	797 801,40 Kč



**INTRACO MICRO, spol. s r.o.**

Karlštejnská 97  
252 17 Tachlovice

Tel./fax:

Mobilní tel.:

E-mail :

http:



## MIKROSKOP MODEL SM 53



Trinokulární mikroskop laboratorního typu se čtyřmi objektivy, křížovým stolem pro posun preparátu v osách X-Y a koaxiálním makro-mikro zaostřováním. Revolverová hlavice pro objektivy je pro pohodlnější vkládání preparátů vzad otočená. Jasně LED osvětlení s plynulou regulací a výškově nastavitelný kondenzor umožňují získat kvalitní obraz pro pozorování mikroskopických preparátů. Trinokulární výstup na hlavici umožňuje instalaci záznamového zařízení (kamera, fotoaparát).

### Standardní vybavení:

- **Okuláry (DIN):** širokoúhlé WF 10x (2 ks)
- **Hlavice:** trinokulární, otočná o 360°, úhel vzhledu 30°, nastavitelný oční rozestup, dioptrické doostřování levého okulárového tubusu
- **Revolverová hlavice:** pro 4 objektivy DIN, vzad směřovaná
- **Objektivy (DIN):** achromatické 4:1, 10:1, 40:1 (pérový), 100:1 Oil.im. (pérový)
- **Dosažitelné zvětšení s okuláry WF 10x:** 40x, 100x, 400x a 1000x
- **Stůl:** křížový 140 x 130 mm, koaxiální ovládání posuvů X-Y, pravoruké ovládání
- **Zaostřování:** koaxiální makro a mikro posuv stolu
- **Kondenzor:** N.A. 1.25, výškově nastavitelný, irisová clona, držák filtrů, zelený filtr
- **Kolektor:** s čočkou, zabudovaný v noze mikroskopu
- **Osvětlení:** LED dioda s plynulou regulací intenzity jasu
- **Rozměry přístroje:** výška 380 mm, šířka 170 mm, hloubka 300 mm
- **Hmotnost – netto:** 4,8 kg

### Volitelné doplňky:

- Okuláry WF 16x
- Okuláry WF 20x
- Okulár měřicí WF 10x se stupnicí a křížem
- Okulár WF 10x s křížem
- Achromatický objektiv 20:1
- Achromatický objektiv 60:1
- Modrý filtr





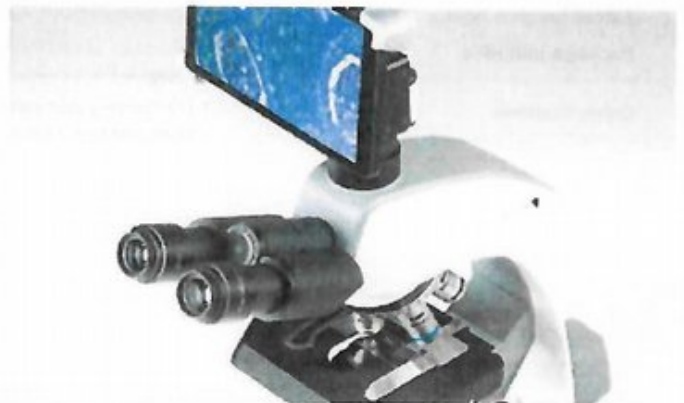


Specification  
Sheet

**Motic**  
MORE THAN MICROSCOPY

MOTICAM Series

# MOTICAM BTX8 PLUS





MOTICAM Series - Tablet Solutions

**MOTICAM BTX8 PLUS**

<b>Sensor type</b>	CMOS
<b>Sensor size</b>	1/3"
<b>Imaging area</b>	5.44x3.07mm
<b>Capture resolution</b>	4MP (2592x1520 pixels)
<b>Live display mode through Wi-Fi</b>	1280x720, 1920x1080 pixels (Full HD)
<b>Live display mode through ethernet</b>	1280x720, 1920x1080 pixels (Full HD)
<b>Pixel size</b>	2.0x2.0µm
<b>Scan mode</b>	Progressive
<b>Data transfer</b>	Wi-Fi (2.4 & 5 GHz), Ethernet
<b>Max. frames per second (fps*)</b>	1920x1080 @ 30 fps, 1280x960 @ 30 fps (depending on Wi-Fi strength)
<b>Exposure time</b>	0,03 msec to 0,03 sec
<b>Operating temperature</b>	From 0 to +60 Degrees Celsius non condensing
<b>Max. signal to noise ratio</b>	38.3dB
<b>Dynamic range</b>	64.6dB
<b>Sensitivity</b>	1,9V/Lux-sec (550nm)
<b>Support device</b>	Universal Web browser (HTML5)
<b>Supported OS</b>	Windows 7/8/10, MAC OSX, Android 4,0 or higher, iOS7 or higher
<b>Minimum computer requirements</b>	2GHz dualcore - RAM memory 2GB - Video memory min. 512 MB
<b>Lens mount</b>	C-Mount
<b>Screen</b>	8" IPS Tablet
<b>Software</b>	MotiConnect App for iOS and Android (pre-installed)
<b>Functions</b>	Still image and video capture, live and still image measurement, image adjustments, white balance, automatic & manual exposure, individual objective calibration system.
<b>Power supply</b>	12V (External Power supply)
<b>Tablet bracket holder</b>	For tablets from 7" to 10"
<b>Package includes</b>	MicroSD 16Gb included, USB 2.0 cable, HDMI cable, MotiC 4-dot calibration slide, MotiC Images Plus 3.0 for Windows/OSX/Linux, universal power supply 100V-240V (CE)
<b>Other features</b>	(*) Frames per second under optimal lighting conditions and in compliance with computer technical requirements.

\*Frames per second under optimal lighting conditions and in compliance with computer technical requirements.



MOTICAM Series - Tablet Solutions

## TABLET SPECIFICATIONS

<b>Size (mm)</b>	209x126x9.9mm
<b>System</b>	Android 5.1
<b>Pre-installed App</b>	MotiConnect
<b>Language</b>	Multi-Language
<b>CPU</b>	1.3GHz Quad core
<b>RAM</b>	1GB DDR3
<b>Nand flash</b>	8GB
<b>Display</b>	8" (IPS) 16:10 Ratio
<b>Display resolutions</b>	1280x800
<b>Touch panel</b>	Capacitive Multi-Touch Screen
<b>GPU</b>	MALI-T720 MP2
<b>Ports</b>	MicroSD/MMC/TF Card (Support up 64 GB), 3.5mm Audio, Micro USB (USB OTG and Charging), Micro HDMI output
<b>Speaker</b>	8Ω/0.7Wx2
<b>Mic</b>	MIC (Internal)
<b>Wi-Fi</b>	802.11b/g/n
<b>Bluetooth</b>	4.0
<b>Camera</b>	Front (VGA) + Rear (2M Pixels)
<b>Support display format</b>	MPEG-1/2 (DAT, MPG, VOB, TS), MPEG-4, H.263 (3GP, MOV, MP4), H.264 (AVI, MKV, MP4, MOV, 3GP), RM, RMVB, FLV, WEBM
<b>Support audio format</b>	MP3, WMA, MP2, OGG, AAC, M4A, OGA, FLAC, APE, MP1, WAV
<b>Picture format</b>	JPG, JPEG, GIF, BMP, PNG
<b>Battery</b>	3.7V/3500mAh Rechargeable Battery
<b>Power supply tablet</b>	Input AC100-240V, 50-60HZ - Output: DC5V 2A (Support USB port charging)
<b>Certifications</b>	FCC CE
<b>Color</b>	White



**Motic**

MORE MICROSCOPY



SOFTWARE

The Motic Images Plus 3.0 probably is the most versatile, intuitive and easy to use free digital microscopy software in the market today and it is given free of charge to any Moticam purchase.

With tools such as counting, annotations, live measurements and filters, this software package allows everyone to quantify the images their microscope provides, turning images into knowledge.

User-friendly interface  
Intuitive & Customizable

Multi-platform - Windows, Mac and Linux

Live measurements

[www.moticeurope.com](http://www.moticeurope.com) | [www.moticamseries.com](http://www.moticamseries.com)

## MOTIC IMAGES PLUS 3.0

IMAGE ANALYSIS SOFTWARE





## MI DEVICES - MOTIC LIVE IMAGING MODULE



### Basic adjustments TAB

- Video Device** Connection of multiple devices at the same time (Selection of the active device)
- Resolution** Choice of resolution (depending on camera model)
- Exposure** Manual/Automatic
- Image adjustments** Gain / Offset / Enhance / Gamma
- White Balance** Default / Halogen / LED 3000K / LED 5000K / Custom
- Background Balance** Manual
- Full screen** Automatic
- Storage Format** JPG / BMP / TIFF /

### Color adjustments TAB

- Color correction** +/- 10 (RGB)
- Histogram** Live window in real time



### Advanced Settings TAB

- Filters** Invert/Gray/Emboss/Red/Green/Blue/Red reverse/Green reverse/Blue reverse
- Edge detection** 0/10
- Sharpnees** +/- 10
- Remove Noise** 4 Levels
- Live Image Scale** Horizontal and Vertical (user configurable)
- Live Image Grid** User configurable
- Live Image Scale Cross** XY distances (select position)
- Callbration** Manual / one-click calibration
- PRO options** Histogram / special captures / master clock / 12 bits / Motic Hub / Device Property / Exposure Strategy / Version Information



### Video Capture TAB

- Record parameters** Single capture / Auto capture / Video Capture
- Cooled Enable** Only available with cooled cameras
- Cooled Cameras** Internal Sensor with target window (Sensor temp / Ambient temp / Ambient humidity / dew point)
- Settings** Save the settings of the camera parameters / Load Default Settings

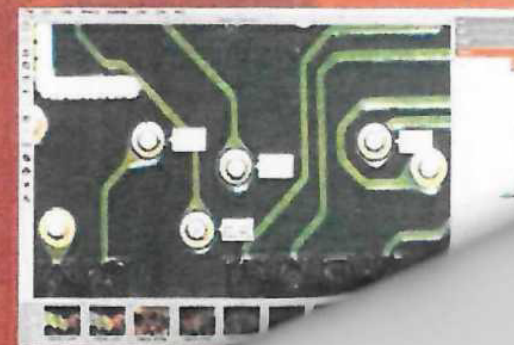
### Measure TAB

- Live Mesure** Straight Line, Rectangle, Ellipse, Circle, Angle, Circle (3points), Arc (3points), Polygon, Freehand Line, Parallel
- Annotations** Text tool
- Others** ROI (Region of Interest) / Magnification Stamp / Live FPS
- Languages** English / Chinese / Deutsch / Français / Italiano / Español / Portugés / Arabic / Polski / Lietuvių



## MOTIC IMAGES PLUS 3.0

- ToolBar** New / Open / Save / Save As / Export / Capture (MRO) / Image Comparison / Album / Report / Settings / Magnifier
- File** New / Open / Save / Save As / Export / Capture (MRO) / Image Comparison / Album / Report
- Edit** Selection shapes: Rectangle, Circle, Ellipse, Polygon, Irregular, Select all, Deselect Region, Text / Paint (shapes and icons) / Audio
- Image** Adjustments: Brightness, Contrast, Hue-Saturation, RGB, Mirror / Rotate / Gray Scale / Invert / Image Size, Filters: Blur / Smooth / Sharp / Relief / Grayscale / LUT/graphic / Mouse / Strengthen black region / Weaken black region, RGB information depending on position / XY Position.
- Measure** Line, Rectangle, Circle, Circle (3 points), Arc, Ellipse, Polygon, Irregular, Freehand Line, Angle, Parallel, Marker, Auto segment, Auto calculation, Calibration Wizard, Calibration Table
- Sub-menu** Deselect, Lock, Freeze, Freeze All, Delete, Delete All, Deselect region, Up one layer, Down one layer, Up to top, Down to bottom, Fit to Window, Full Screen, Scale, Properties, File info





**INTRACO MICRO, spol. s r.o.**

Karlštejnská 97  
252 17 Tachlovice

Tel./fax:

Mobilní tel.:

E-mail :

http:



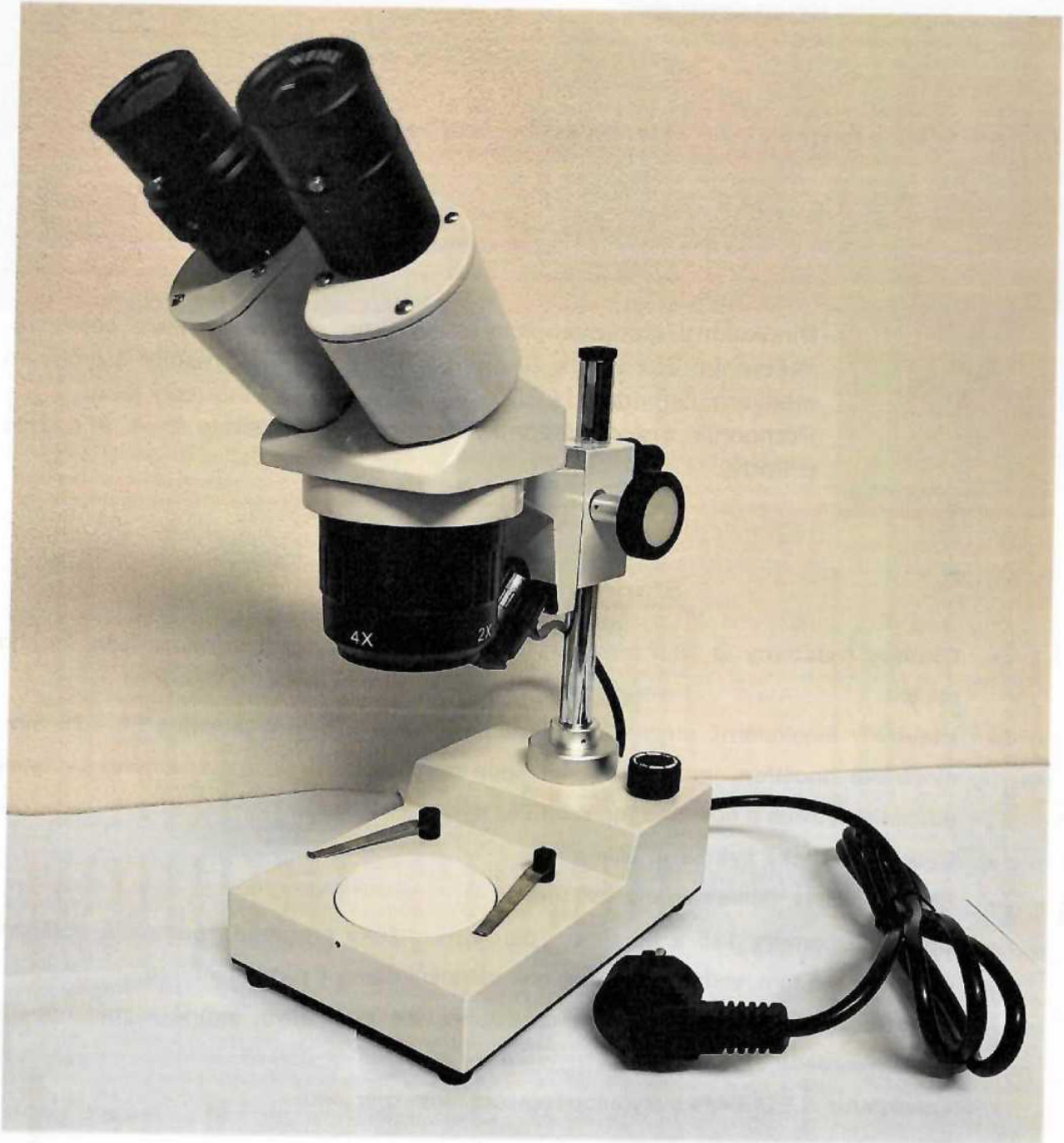
## MIKROSKOP MODEL STM 702 24 LED



Binokulární stereoskopický mikroskop se dvěma páry objektivů, zvětšením 20x a 40x, hrubým a jemným zaostřováním a tyčovým stativem. Dopadající LED osvětlení s regulací intenzity jasu. Pomocník pro začátečníky i pokročilé badatele živé a neživé přírody.

### Standardní vybavení:

- **Okuláry (násuvný Ø 30,5 mm):** WF 10x/21 (2 ks), dioptrické doostřování levého okuláru
- **Hlavice:** binokulární, otočná o 360°, úhel vzhledu 45°, oční rozestup 55 - 75 mm, dioptrické doostření jednoho okuláru, dva páry objektivů 2:1, 4:1, změna zvětšení otáčením hlavice s objektivy, očnice (2 ks)
- **Celkové optické zvětšení:** 20x a 40x
- **Stativ:** tyčový, délka ramena 135 mm
- **Stolek:** rozměry 115 x 90 mm s pérovými držáky preparátu, černobílá podložní deska ø 59,5 mm, vzdálenost od středu podložní desky k rameni 90 mm
- **Zaostřování:** hrubé – posuvem držáku hlavice po stativu, jemné – makroposuv (pastorek-hřebínek)
- **Osvětlení:** LED dioda s plynulou regulací intenzity jasu
- **Pracovní vzdálenost:** 72 mm
- **Rozměry přístroje:** výška 280 mm, šířka 115 mm, hloubka 210 mm
- **Hmotnost – netto:** 2,6 kg
- **Ostatní příslušenství :** obal proti prachu



**Objednací číslo 6.00.25**