



EVROPSKÁ UNIE
Evropský fond pro regionální rozvoj
Integrovaný regionální operační program



MINISTERSTVO
PRO MÍSTNÍ
ROZVOJ ČR

KUPNÍ SMLOUVA

číslo kupujícího: 0063/00641014/2020

číslo dodavatele:

„SOŠ a SOU Kralupy nad Vltavou - dodávka vybavení“

Smluvní strany

Střední odborná škola a Střední odborné učiliště Kralupy nad Vltavou, Cesta brigádníků 693

se sídlem: Kralupy nad Vltavou, Cesta brigádníků 693, PSČ: 278 01
zastoupená: Mgr. Dagmar Binkovou, ředitelkou
IČO: 00641014
DIČ: CZ00641014
Bankovní spojení: Komerční banka
číslo účtu: [REDACTED]
kontaktní osoba: [REDACTED]

(dále jen „kupující“)

a

Habilis Steel spol. s r. o.

se sídlem: Kurčatovova 324, 109 00 Praha - Petrovice
IČO: 24732061
DIČ: CZ24732061
Zastoupený: Jiřím Eichlerem, jednatelem společnosti
Zapsaný v obchodní rejstříku vedeném Městským soudem v Praze, oddíl C, vložka 169655
Bankovní spojení: Raifaisen Bank]
Číslo účtu: [REDACTED]
Kontaktní osoba: [REDACTED]

(dále jen „prodávající“)

dále též jen „smluvní strany“

Tato Kupní smlouva (dále jen „Smlouva“) je uzavřena ve smyslu ustanovení § 2079 a násl. zákona č. 89/2012 Sb., občanského zákoníku, ve znění pozdějších předpisů (dále jen „Občanský zákoník“)



Článek I. Předmět Smlouvy

1. Tato Smlouva je uzavírána mezi prodávajícím a kupujícím na základě výsledků zadávacího řízení za účelem realizace veřejné zakázky s názvem „**SOS a SOU Kralupy nad Vltavou - dodávka vybavení**“, část VZ: C, název části VZ: „**Dodávka přístrojů a náradí**“; název programu: **Integrovaný regionální operační program, číslo projektu: CZ.06.2.67/0.0/0.0/16_066/0006440.**
2. Prodávající se v rozsahu a za podmínek stanovených touto Smlouvou zavazuje dodat Kupujícímu zboží, které je blíže specifikováno v **Příloze č. 1** této Smlouvy (dále též souhrnně označováno jako „**Zboží**“), a v položkovém rozpočtu, který je **Přílohou č. 2** této Smlouvy. **Zboží musí být dodáno v souladu s podmínkami a požadavky kupujícího (zadavatele), které kupující stanovil v rámci zadávacího řízení, které předcházelo uzavření této Smlouvy. Zboží musí být dodáno rovněž v souladu s platnými právními předpisy.**
3. Prodávající se zavazuje odevzdat kupujícímu Zboží a umožnit mu nabýt vlastnické právo ke Zboží, a kupující se zavazuje Zboží, za podmínek této Smlouvy, převzít a zaplatit prodávajícímu kupní cenu uvedenou v čl. V této Smlouvy.
4. Součástí dodávky Zboží je dále dodání příslušných dokumentací ke Zboží včetně návodů k použití, uživatelských příruček a manuálů a návodů k obsluze v českém jazyce v tištěné podobě, záručních listů a případné prohlášení o shodě, jakož i případných dalších dokladů prokazujících zejména splnění všech zákonných podmínek u dodávaného Zboží.
5. Součástí povinností prodávajícího je i doprava Zboží do místa dodání, montáž a instalace těch prvků předmětu plnění, u kterých je to zapotřebí k tomu, aby mohly být užívány za účelem, kterému slouží. Předmět plnění bude dodán nový s tím, že všechny jeho prvky budou funkční, nebudou poškozené ani vadné a budou způsobilé k užívání Zboží. Součástí dodávky Zboží je rovněž předvedení funkcí Zboží, případně zaškolení kupujícího a jím určených osob, pokud to je pro řádné užívání Zboží potřebné. Skutečnost, zda je nutné provést zaškolení ohledně Zboží, si vyhrazuje kupující.
6. Smluvní strany sjednávají, že na vztah touto Smlouvou založený se neuplatní ust. § 2126 občanského zákoníku týkající se svépomocného prodeje, tj. smluvní strany si sjednávají, že v případě prodloužení jedné strany s převzetím Zboží či s placením za Zboží, nevzniká druhé smluvní straně právo Zboží po předchozím upozornění na účet prodávající strany prodat.

Článek II. Předání Zboží

1. Prodávající se zavazuje, že dodá kupujícímu Zboží a splní veškeré povinnosti dle čl. I. této Smlouvy ke Zboží nejpozději do **3 měsíců od účinnosti této Smlouvy.**
2. O předání a převzetí Zboží bude smluvními stranami sepsán Protokol o předání a převzetí Zboží, který bude podepsán oprávněnými zástupci obou smluvních stran. Součástí Protokolu o předání a převzetí Zboží bude potvrzení o splnění všech povinností prodávajícího dle čl. I. této Smlouvy. Kupující je oprávněn odepřít převzetí Zboží v případě, že toto vykazuje nedostatky či vady.



3. Dnem podpisu předávacího protokolu dle čl. 2.2 této Smlouvy přechází z prodávajícího na kupujícího vlastnické právo ke Zboží. Nebezpečí škody na Zboží nese až do přechodu vlastnického práva na kupujícího prodávající.
4. Místem plnění (dodání) je Střední odborná škola a Střední odborné učiliště Kralupy nad Vltavou, Cesta brigádníků 693, Kralupy nad Vltavou, pokud nebude mezi smluvními stranami písemně sjednáno jinak.

Článek III. **Základní povinnosti kupujícího**

1. Kupující zaplatí prodávajícímu kupní cenu za Zboží v souladu s ustanoveními čl. V této smlouvy.

Článek IV. **Základní povinnosti prodávajícího, záruka**

1. Smluvní strany tímto sjednávají, že záruka za jakost zboží činí **nejméně 24 měsíců**. Záruční doba počíná běžet ode dne řádného předání a převzetí Zboží včetně dokumentace kupujícím bez vad a nedodělků a po splnění všech povinností prodávajícího ke Zboží, které vyplývají z čl. I této Smlouvy.
2. Zárukou za jakost se prodávající zavazuje, že Zboží bude po dobu běhu záruční lhůty způsobilé k použití pro obvyklý účel a že si uchová obvyklé vlastnosti.
3. Kupující je povinen telefonicky nebo písemně (emailem) prostřednictvím kontaktní osoby ohlásit prodávajícímu (kontaktní osobě) záruční vady neprodleně poté, co je zjistí. Záruční vada je včas uplatněna odesláním ohlášení i v poslední den záruční doby.
4. V záruční lhůtě je prodávající povinen odstraňovat reklamované vady, popřípadě uspokojit jiný nárok kupujícího z vadného plnění, a to tak, že prodávající je povinen diagnostikovat vadu Zboží nejpozději do 3 pracovních dní od oznámení vady kupujícím prodávajícímu. V případě, že se jedná o běžnou vadu, je povinností prodávajícího odstranit takovou vadu Zboží nejpozději do 5 pracovních dní od jejího určení prodávajícím. V případě složitějších vad, kdy je nutné např. objednat nějaký komponent Zboží apod., bude lhůta pro opravu vady stanovena formou písemného zápisu po dohodě obou smluvních stran.
5. V případě prodlení prodávajícího s dodáním Zboží a splněním veškerých povinností uvedených v čl. I. této smlouvy, je kupující oprávněn požadovat na prodávajícím zaplacení smluvní pokuty ve výši 0,1 % z celkové kupní ceny Zboží bez DPH, a to za každý i započatý den prodlení, čímž není dotčen nárok kupujícího na náhradu vzniklé újmy.
6. V případě nedodržení lhůty pro odstranění vady Zboží dle čl. 4 odst. 4.4 této Smlouvy, je Kupující oprávněn požadovat na Prodávajícím smluvní pokutu ve výši 500,-Kč za každý i započatý den prodlení s odstraněním příslušné vady Zboží v každém jednotlivém případě.



7. Kontaktní osobou oprávněnou jednat za smluvní strany ve věcech práv a povinností stanovených dle této Smlouvy, pokud nebude smluvními stranami písemně sděleno jinak, jsou osoby uvedené v čl. VII této Smlouvy.

Článek V. Kupní cena

1. Cena za předmět plnění dle článku I. této Smlouvy vychází ze zadávacího řízení a z nabídky prodávajícího, přičemž tato je v souladu se zákonem č. 526/1990 Sb., o cenách, ve znění pozdějších předpisů, a činí celkovou částku ve výši **543 200,- Kč bez DPH. Jednotkové ceny Zboží jsou uvedeny v položkovém rozpočtu, který tvoří Přílohu č. 2 této Smlouvy.**
2. Cena Zboží bude kupujícím zaplacená na základě daňového dokladu – faktury vystavené prodávajícím po řádném dodání Zboží a splnění veškerých povinností prodávajícího uvedených v čl. I této Smlouvy. DPH bude určeno podle platných právních předpisů.
3. Kupní cena je sjednána jako nejvýše přípustná, včetně všech poplatků a veškerých dalších nákladů spojených s dodáním Zboží a splněním všech povinností prodávajícího, které vyplývají z této Smlouvy. Prodávající nemá nárok na zvýšení ceny Zboží v souvislosti s dodávkou Zboží a plnění souvisejících povinností dle této Smlouvy.

Článek VI. Platební podmínky

1. Faktura musí obsahovat náležitosti daňového dokladu podle ust. § 435 občanského zákoníku, podle ust. § 7 zákona č. 90/2012 Sb., o obchodních společnostech a družstvech (zákon o obchodních korporacích), ve znění pozdějších předpisů, podle zákona č. 563/1991 Sb., o účetnictví, ve znění pozdějších předpisů, a podle ust. § 29 zákona č. 235/2004 Sb., o dani z přidané hodnoty, ve znění pozdějších předpisů a odkaz na tuto Smlouvu a číslo a název příslušného programu: Integrovaný regionální operační program, číslo projektu: CZ.06.2.67/0.0/0.0/16_066/0006440. Nedílnou přílohou faktury musí být kopie protokolu o předání a převzetí Zboží podepsaná oprávněnými zástupci obou smluvních stran.
2. Kupující zaplatí prodávajícímu kupní cenu Zboží převodem na účet ve lhůtě 30 dnů ode dne doručení řádného daňového dokladu, který bude splňovat náležitosti dle čl. 6 odst. 1 této Smlouvy.
3. Kupující nebude poskytovat prodávajícímu zálohu/zálohy.
4. Kupující může fakturu vrátit do data její splatnosti, pokud bude obsahovat nesprávné nebo neúplné náležitosti či údaje a to do 5 pracovních dnů po jejím obdržení, s uvedením důvodu vrácení. Dodavatel je povinen fakturu podle charakteru nedostatků, buď opravit, nebo nově vystavit. Oprávněným vrácením faktury přestává kupujícímu běžet původní lhůta splatnosti faktury a nová lhůta splatnosti začne běžet okamžikem doručení nové či opravené faktury. Kupující je oprávněn pozastavit úhradu kterékoliv platby v průběhu plnění této smlouvy, jestliže prodávající neplní termíny v této smlouvě stanovené.



Článek VII. Kontaktní osoby

1. Dalšími oprávněnými zástupci kupujícího při převzetí Zboží a ve věcech technických (dále jen „oprávnění zástupci kupujícího“) jsou:

- [REDACTED]
- [REDACTED]

2. Oprávněnými zástupci prodávajícího při převzetí Zboží a ve věcech technických jsou: Ing. Aleš [REDACTED]

Článek VIII. Ukončení smlouvy

1. Tato Smlouva může být ukončena dohodou smluvních stran nebo odstoupením od Smlouvy.
2. Odstoupit od Smlouvy lze pouze z důvodů stanovených ve Smlouvě nebo v Občanském zákoníku.
3. Od této Smlouvy může smluvní strana dotčená porušením povinnosti jednostranně odstoupit pro podstatné porušení této Smlouvy, přičemž za podstatné porušení této Smlouvy se zejména považuje:
 - a) na straně kupujícího nezaplacení kupní ceny podle této Smlouvy ve lhůtě delší 90 dní po dni splatnosti příslušné faktury;
 - b) na straně prodávajícího, jestliže byť i část Zboží nebude řádně dodána v dohodnutém termínu;
 - c) na straně prodávajícího, jestliže Zboží nebude mít vlastnosti deklarované prodávajícím v této Smlouvě;
 - d) na straně prodávajícího, jestliže prodávající neodstraní vady ve lhůtě stanovené Smlouvou od písemného nahlášení vady kupujícím nebo v případě opakující se závady;
 - e) na straně prodávajícího, jestliže ve své nabídce v rámci veřejné zakázky, která předcházela uzavření této Smlouvy, uvedl informace nebo předložil doklady, které neodpovídají skutečnosti a měly nebo mohly mít vliv na výsledek zadávacího řízení.
4. Skončením účinnosti Smlouvy zanikají všechny závazky smluvních stran ze Smlouvy. Skončením účinnosti nebo jejím zánikem nezanikají nároky na náhradu újmy a zaplacení smluvních pokut sjednaných pro případ porušení smluvních povinností vzniklé před skončením účinnosti Smlouvy, a ty závazky smluvních stran, které podle Smlouvy nebo vzhledem ke své povaze mají trvat i nadále nebo u kterých tak stanoví zákon.

Čl. IX. Další ujednání



1. Dodavatel je povinen uchovávat veškerou dokumentaci související s realizací projektu včetně účetních dokladů minimálně do konce roku 2028, pokud nestanovuje závazný právní předpis lhůtu delší.
2. Dodavatel je povinen minimálně do konce roku 2028 poskytovat požadované informace a dokumentaci související s realizací projektu zaměstnancům nebo zmocněncům pověřených orgánů (CRR, MMR ČR, MF ČR, Evropské komise, Evropského účetního dvora, Nejvyššího kontrolního úřadu, příslušného orgánu finanční správy a dalších oprávněných orgánů státní správy) a je povinen vytvořit výše uvedeným osobám podmínky k provedení kontroly vztahující se k realizaci projektu a poskytnout jim při provádění kontroly součinnost.
3. Dodavatel bere na vědomí, že se podle ustanovení § 2 písm. e) zákona č. 320/2001 Sb., o finanční kontrole ve veřejné správě a o změně některých zákonů (zákon o finanční kontrole) stává osobou povinnou spolupůsobit při výkonu finanční kontroly. Dodavatel je povinen zejména umožnit výkon veřejnoprávní kontroly a poskytnout veškerou potřebnou součinnost poskytovateli dotace a všem příslušným orgánům při výkonu jejich kontrolních oprávnění. Toto ustanovení platí také pro všechny poddodavatele dodavatele.

Článek X.

Závěrečná ustanovení

1. Tato Smlouva nabývá platnosti okamžikem podpisu oprávněnými zástupci obou smluvních stran a účinnosti dnem uveřejnění této Smlouvy vč. jejích příloh v registru smluv v souladu se zák. č. 340/2015 Sb., o registru smluv, ve znění pozdějších předpisů.
2. Smluvní pokuty uplatňované dle této Smlouvy jsou splatné do třiceti (30) dní od data, kdy byla povinné straně doručena písemná výzva k zaplacení smluvní pokuty ze strany oprávněné strany, a to na účet oprávněné strany uvedený v záhlaví této Smlouvy.
3. Veškeré změny či doplnění Smlouvy lze učinit pouze na základě písemné dohody smluvních stran. Takové dohody musí mít podobu datovaných, číslovaných a oběma smluvními stranami podepsaných dodatků Smlouvy.
4. Nastanou-li u některé ze stran skutečnosti bránící řádnému plnění této Smlouvy, je povinna to ihned bez zbytečného odkladu oznámit druhé straně a vyvolat jednání zástupců kupujícího a prodávajícího.
5. Vztahuje-li se důvod neplatnosti jen na některé ustanovení Smlouvy, je neplatným pouze toto ustanovení, pokud z jeho povahy, obsahu anebo z okolností, za nichž bylo sjednáno, nevyplývá, že jej nelze oddělit od ostatního obsahu Smlouvy.
6. Smluvní strany budou vždy usilovat o smírné urovnání případných sporů vzniklých ze Smlouvy. Případné spory vzniklé z této Smlouvy budou řešeny podle platné právní úpravy věcně a místně příslušnými soudy České republiky.
7. Smluvní strany souhlasí a jsou srozuměny s tím, že v souladu s ust. § 211 odst. 3 zák. č. 134/2016 Sb., o zadávání veřejných zakázek, ve znění pozdějších předpisů, bude Smlouva uzavřena elektronicky, tj. budou připojeny kvalifikované elektronické podpisy každé ze smluvních stran.



EVROPSKÁ UNIE
Evropský fond pro regionální rozvoj
Integrovaný regionální operační program



MINISTERSTVO
PRO MÍSTNÍ
ROZVOJ ČR

Prodávající souhlasí s tím, že Smlouva bude uveřejněna v příslušných registrech, tj. profil zadavatele a registr smluv.

8. Nedílnou součástí této Smlouvy jsou následující přílohy:

Příloha č. 1 – Technická specifikace Zboží (z nabídky Prodávajícího)

Příloha č. 2 – Položkový rozpočet Zboží

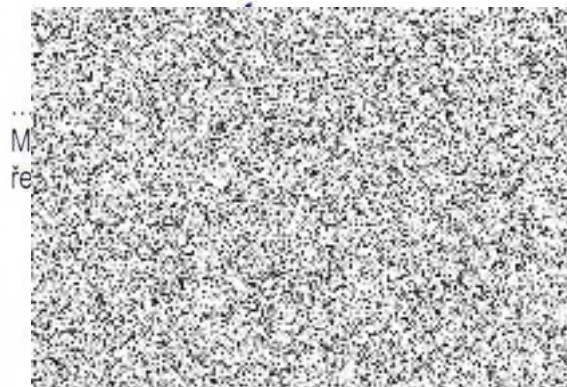
Smluvní strany prohlašují, že si Smlouvu před jejím podpisem přečetly a s jejím obsahem bez výhrad souhlasí. Smlouva je vyjádřením jejich pravé, skutečné, svobodné a vážné vůle. Na důkaz pravosti a pravdivosti těchto prohlášení připojují oprávnění zástupci smluvních stran své podpisy.

V Kralupech nad Vltavou dne: 10.9.2020

Ve Vlašimi dne: 10.9.2020

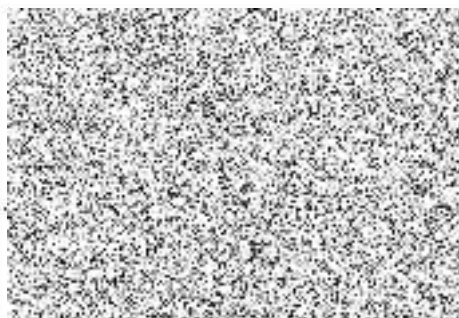
Kupující:

SOŠ a SOU Kralupy nad Vltavou,
Cesta brigádníků 693



M.
ře

Dodavatel:



Pr. 1

C1 Specifikace – Programovatelné automaty

<https://www.tecomat.cz/Products/cz/plc-tecomat-foxtrot/zakladni-moduly/128-cp-1006/>

6 ks Programovatelných automatů

CPU

ETH100/10

1x RS232

1x SCH

13x AI/DI

1x HSC

2x AO

min. 8x RO

2x SSR

1x CIB

C2 Specifikace – Vrtačka na tištěné spoje

<https://www.dremelcz.cz/dremel-3000-10>

<https://www.dremelcz.cz/dremel-220-univerzalni-stojan>

2 ks Vrtačka na tištěné spoje

Otáčky 10 000 – 33 000 ot. /min.

Příkon motoru min. 125W

Hnací hřídel pomocí kuličkových ložisek

C3 Specifikace - Sada nářadí

44 ks Sad nářadí pro jemnou mechaniku a elektroniku

Sada bude obsahovat min. těchto 30 ks nářadí a nástrojů

www.xtline.com/cs/produkt/prosperplast-plastovy-box-300x167x150mm-caliber-n12s_P90500/

Laboratorní pinzeta 14 cm 1 ks

<https://www.speedtech.cz/product/25812/pinzeta-140mm-nerezova-prima>

Skalpel bříškatý, 20 mm 1 ks

<https://www.gigalekaren.sk/produkt/skalpel-briskaty-20mm/>

Odsávačka cínu 1 ks

<https://velkoobchod.conrad.cz/odsavacka-cinu-alu-toolcraft-zd-190.k588502>

Šroubovák plochý – šířka hrotu 1,5mm 1 ks

<https://www.ynaradi.cz/sroubovak-plochy-15mm-micro-line-profi-narex>

Šroubovák plochý – šířka hrotu 3,5mm 1 ks

https://www.euronaradi.cz/artikl.php?artikl_id=1056	
Šroubovák plochý – šířka hrotu 5,5mm	1 ks
https://www.euronaradi.cz/artikl.php?artikl_id=1056	
Šroubovák křížový PH1	1 ks
www.xtline.com/cs/produkt/stavtool-sroubovak-ph1x75mm-doprodej PH15303/	
Šroubovák křížový PH2	1 ks
www.xtline.com/cs/produkt/xtline-sroubovak-ph2x100mm XT071305/	
Šroubovák křížový PH3	1 ks
www.xtline.com/cs/produkt/stavtool-sroubovak-ph3x150mm-doprodej PH15307/	
Rýsovací jehla 160mm	1 ks
https://www.nako.cz/4048-kinex-jehla-rysovaci-5340113025-160mm.html	
Nůž elektrikářský	1 ks
https://www.euronaradi.cz/artikl.php?artikl_id=375	
Kleště štípací boční 160mm	1 ks
https://www.euronaradi.cz/artikl.php?artikl_id=393	
Kleště půlkulaté přímé 160mm	1 ks
https://www.euronaradi.cz/artikl.php?artikl_id=391	
Kleště ploché 160mm	1 ks
https://www.euronaradi.cz/artikl.php?artikl_id=395	
Kleště zdrhovací automatické	1 ks
https://www.euronaradi.cz/artikl.php?artikl_id=827	
Kleště kombinované 160mm	1 ks
https://www.euronaradi.cz/artikl.php?artikl_id=390	
Vrták Ø 0,8mm	2 ks
www.xtline.com/cs/produkt/stavtool-vrtak-do-kovu-08mm__ST24008/	
Vrták Ø 0,9mm	2 ks
www.xtline.com/cs/produkt/ruko-vrtak-do-kovu-hss-r-09-mm__RU201009/	
Vrták Ø 1mm	2 ks
www.xtline.com/cs/produkt/stavtool-vrtak-do-kovu-1mm__ST24010/	
Vrták Ø 1,5mm	2 ks
www.xtline.com/cs/produkt/stavtool-vrtak-do-kovu-15mm__ST24015/	
Vrták Ø 2mm	2 ks
www.xtline.com/cs/produkt/stavtool-vrtak-do-kovu-20mm__ST24020/	
Vrták Ø 2,5mm	2 ks
www.xtline.com/cs/produkt/stavtool-vrtak-do-kovu-25mm__ST24025/	
Vrták Ø 3,2mm	2 ks
www.xtline.com/cs/produkt/stavtool-vrtak-do-kovu-32mm__ST24032/	

C4 Specifikace - Přístrojové vybavení

<https://www.hotair.cz/detail/laboratorni-zdroje/linearni-transformatorove/laboratorni-zdroj-rxn-303d-0-30v-3a.html>

25 ks Laboratorních zdrojů

Transformátorový laboratorní zdroj s plynulou regulací napětí a proudu

Napájení – 230 V AC

Výstupní napětí – 0 – 30 V DC

Výstupní proud – 0 – 3 A DC

C5 Specifikace - Digitální osciloscipy

<https://www.conrad.cz/digitalni-osciloskop-rigol-ds1052e-50-mhz-2kanalovy.k122422>

12 ks Digitálních osciloskopů

Připojení vstupu – AC, DC, GDN

Kategorie měření – CAT I

Rozlišení – 8 Bit

Typ osciloskopu – digitální s barevným monitorem

Napájení – 230 V AC

Šířka pásma – min. 50 MHz

Počet analogových vstupů – min. 2

Počet digitálních vstupů – max. 16

Rozsah časové základny – 5 ns/DIV – 50 s/DIV

C6 Specifikace – Přístroje pro laboratoř ELM

2 ks Laboratorní zdroj stabilizovaný

<https://www.gme.cz/dvojity-laboratorni-zdroj-diametral-p230r51d>

2 x 0-30V/3A; +/-15V/1A

1 ks Kombinovaný zdroj AC-DC regulovatelný

<https://www.hotair.cz/detail/laboratorni-zdroje/stridave-ac/stridavy-kombinovany-regulovany-zdroj-acdc3005.html>

ACV 0-30V/5A

DCV 0-30V/5A

6,3V AC

1 ks Střídavý zdroj

<https://www.gme.cz/stabilizovany-stridavy-laboratorni-zdroj-diametral-ac250k1d-s>

0 - 255V/1A stabilizovaný

2 ks Stolní multimetr

<https://www.ges.cz/cz/stolni-digitalni-multimetr-uni-t-ut-803-GES07313221.html>

U, I, R, C, f, t střída, h21c, Disp 5 999

2 ks Stolní multimetr

<https://www.ges.cz/cz/stolni-digitalni-multimetr-uni-t-ut-804-GES07313186.html>

U, I, R, C, f, t střída, h21c,

Disp 39 999+ 3 999

6 ks Dekáda RLC

<https://www.gme.cz/rlc-dekada-rlc-d1000>

R (1 Ω -1M Ω); L (1mH-100mH); C (10pF-1 μ F)

8 ks Přenosný multimetr

<https://www.ges.cz/cz/digitalni-multimetr-uni-t-ut-71b-GES07313188.html>

U, I, R, C, f, Z=10M Ω ; Disp 19 999;

1 ks NF milivoltmetr-multimetr

AC 200 mV-750 V 20Hz-1MHz; Disp 199 999, rozlišení 0,001mV

<https://siglentna.com/product/sdm3055/>

8 ks Sada měřicích kabelů

<https://www.ges.cz/cz/merici-pristroje/merici-snury-hroty-svorky-a-ostatni-prislusenstvi-k-multimetrum/merici-snury/SEB2.html>

Sada obsahuje min.

20 měřicích šnůr s odbočkou délky 90 cm

10 krokosvorek na banánek, 5 ks červená a 5 ks modrá barva

Zatížitelnost 10A

Provozní napětí 230V, 50Hz

C7 Specifikace – Elektroinstalační materiál

Vypínače pod omítku

10 ks Obyčejné

<https://www.elektromaterial-svitidla.cz/abb-3553-01289b1-spinac-jednopolovy-classic/>

20 ks Schodišťové

<https://www.elektromaterial-svitidla.cz/abb-3553-06289b1-prepinac-schodistovy-stridavy-bily-classic/>

5 ks Dvojité

<https://www.elektromaterial-svitidla.cz/abb-3553-05289b1-prepinac-seriovy--lustrovy--bily-classic/>

20 ks Křížové

<https://www.elektromaterial-svitidla.cz/abb-3553-07289b1-prepinac-krizovy-bily-classic/>

Stop a start tlačítka

5 ks Ovládací skříňka třítlačítková

Počet ovládacích poloh: 2

Počet tlačítek: 3

Počet kontaktů jako rozpínací kontakt: 1

Počet kontaktů jako normálně otevřený kontakt: 2

<https://www.elektrohadrava.cz/index.php?c=12.1.1.20&ec=SCHXALD03>

plus hlavice a spínací jednotky

5 ks Ovládací skříňka dvoutlačítková

Počet ovládacích míst: 2

Počet ovládacích míst: 2

Materiál skříně: Plast

Krytí (IP): IP66

Počet spínacích kontaktů (NO): 1

Počet rozpínacích kontaktů (NC): 1

<https://www.elektrohadrava.cz/index.php?c=12.1.1.20&ec=SCHXALD02>

plus hlavice a spínací jednotky

3 ks pohybová čidla pro spínání svítidel

Napájení – 230V AC

Úhel činnosti čidla – min. 180°

<https://www.elektrohadrava.cz/index.php?c=9.5.1&ec=BRU91052>

4 ks Impulzní relé

Napájení – 230V AC

Počet spínacích kontaktů – 2

<https://www.elektrohadrava.cz/index.php?v=SCHA9C30812&vs=true>

3 ks Světelný schodišťový časový spínač

Napájení – 230V AC

Časování – 0,5 – 10 minut

<https://www.elektrohadrava.cz/index.php?c=12.8&ec=ELK1003000>

10 ks Domovní zvonek

Způsob připojení - drátový

Napájení – 8 - 24V

Výkon 8VA

https://www.tympolplus.cz/produkt/domovni-zvonek-bittorf-2531?gclid=EAlaIQobChMIkYb0uLi86wIVGap3Ch1SZw9iEAMYAiAAEgJ9RvD_BwE

4 ks Zvonkový transformátor

Napájení – 230V

Výstupní napětí – 8, 12, 24V

<https://www.elektrohadrava.cz/index.php?c=23.9.5&ec=KAN23260>

5 ks Stykač

Napájení - 230V AC

Počet fází – 3

Jmenovitý proud – 25A

Ovládání – manuální

Pomocné kontakty – rozpínací, spínací

<https://www.elektrohadrava.cz/index.php?c=13.5.1.1.6&ec=SCHA9C21834>

9 ks jističe - jednofázové

Jmenovité napájení – 230V AC

Jmenovitý proud – 6, 10, 16A (od každého 3 ks)

<https://www.elektrohadrava.cz/index.php?v=SCHA9F03106&vs=true>

+ 10 a 16 A

8 ks jističe - třífázové

Jmenovité napájení – 230V AC

Jmenovitý proud – 6, 10, 16A (od každého 2 ks)

<https://www.elektrohadrava.cz/index.php?v=SCHA9F03306&vs=true>

+ 10 a 16 A

60 ks elektroinstalační krabičky s věnečkem

Způsob instalace – pod omítku

Průměr – 60mm, 100mm (od každého 30 kusů)

<https://www.elektrohadrava.cz/index.php?c=22.1.1.2&ec=SEZ6303-13P-S>

<https://www.elektrohadrava.cz/index.php?c=15.1.1&ec=KOL100068012>

+ 100 mm

50 ks Elektroinstalační krabičky pod zásuvky a vypínače

Způsob instalace – pod omítku

Průměr – 60mm

<https://www.elektrohadrava.cz/index.php?c=15.1.1&ec=KOL100068011>

25 ks celkem Jednoduché a dvojité zásuvky

Napětí – 230V

Max. proud – 16A

Způsob montáže – pod omítku

Počet kusů – 10 - jednoduché

15 – dvojité

<https://www.elektrohadrava.cz/index.php?c=8.5.2.1&ec=ABB5517-2389B1>

+ dvojité

4 ks Proudový chránič

30mA

<https://www.elektrohadrava.cz/index.php?c=13.3.1.1.1.1&ec=ETN286492>

Kovové závěsné skříňky

3 ks 45 + 2 + 1 zásuvek

š x h x v

305 x 155 x 550 mm

<https://mars-svratka.cz/produkt/box-na-naradi-maxi-45xa-2xb-1xc-6744-200>

3 ks 60 zásuvek

š x h x v

305 x 155 x 550 mm

<https://mars-svratka.cz/produkt/box-na-naradi-maxi-60xa-6750-199>

3 ks 30 + 4 + 2 zásuvek

š x h x v 305 x 155 x 550 mm

<https://mars-svratka.cz/produkt/box-na-naradi-maxi-30xa-4xb-2xc-6765-207>

Dodávka přístrojů a nářadí

Položkový rozpočet

Pr. 2

skupiny	položky	cena
C1	Programovatelné automaty 6 ks	90000
C2	Vrtačka na tištěné spoje 2 ks	12000
C3	Nářadí na jemnou mechaniku	35200
C4	Přístrojové vybavení	40000
C5	Digitální osciloskopy 12 ks	86000
C6	Měřicí přístroje pro laboratoř ELM	150000
C7	Elektroinstalační materiál pro výuku	130000
	Cena bez DPH celkem	543200
	Cena s DPH celkem	657272