

HORNICKÝ SKANZEN MAYRAU VE VINAŘICÍCH

PD k odstranění havarijního stavu a k celkové obnově objektu č. 13

Lampovna v areálu Hornického skanzenu MAYRAU - III. etapa:

STUDIE OBNOVY OBJEKTU LAMPOVNY

PRO HORNICKO-HUTNICKOU EXPOZICI



investor: Sládečkovo vlastivědné muzeum v Kladně, p. o.

vypracoval: ing. Jana Strnadová , Ing. arch. Tomáš Petřík únor 2018

OBSAH STUDIE:

1. Popis lokality, situace a popis objektu
2. Účel zpracování studie
3. Navrhované řešení
 - dispoziční a provozní řešení, interiér
 - exteriér, úpravy průčelí, plochy
4. Vstupní podmínky pro další fáze projektu
5. Zdravotechnická zařízení
6. Vytápění
7. Elektroinstalace
8. Koncepce organizace výstavby, ochrana autentických prvků
9. Koncepce požárně bezpečnostního řešení
10. Orientační náklady na realizaci stavby

Grafická část:

- Situace
- Půdorys 1. NP - přízemí, varianta A
- Půdorys 2. NP - patro
- Vizualizace interiérů var. A
- Pohledy na fasády, var A
- Vizualizace exteriéru, var A
- Půdorys 1. NP - přízemí, var. B
- Vizualizace interiérů, var.B
- Pohledy na fasády, var. B
- Pohledy na fasády - stávající stav
- Fotodokumentace stávajícího stavu
- Jižní východní pohled - vývoj průčelí

1. POPIS LOKALITY, SITUACE A POPIS OBJEKTU

Situace a popis objektu

Řešený objekt je umístěn v centru areálu dolu, vymezuje prostor mezi oběma těžebními věžemi jámy Mayrau a Robert. Budova má půdorys tvaru "L", je dvoupodlažní, přičemž přední starší část v ose hlavního areálového prostoru sloužila převážně zázemí a provozu dolu, zadní kolmý, později dostavovaný trakt pak sloužil pro potřeby administrativy. Budova je podsklepena pouze v minimálním rozsahu při západní části staršího objektu a sloužila pro potřeby ventilace šachty. Zbylá výrazná část objektu není podsklepena. Svislé konstrukce jsou zděné z červených cihel, v některých částech byly použity struskové cihly, na jiných místech je smíšené řádkové zdivo s užitím opuky. V části patra objektu (v Lampovně) jsou provedeny hrázděné ocelové nýtované příčky.

Strop nad přízemím je převážně dřevěný, trámový. Trámy jsou uloženy na obvodové zdi, vždy jako spojitě nosníky přes trakty kancelářů a chodeb. Nad přízemím jsou většinou stropy jednoduché, bez vlastních konstrukcí podhledu, podhled je nesen stropními trámy. Pouze v jedné sondě byly zjištěny podhledové trámy, uloženy kolmo ke stropním trámům. Nad novější částí patra jsou stropy dvojité – vrchní trámy nesou podlahu půdy a spodní trámy nesou podhledy. Ve starší části jsou pak částečně původní šikmé podhledy, reagující na průběh vaznicového krovu - viz dále. V části - v chodbě v lampovně - jsou pak vloženy stropy z ocelových profilů a úzkých betonových desek.

Krov je dřevěný, nesený krokvy bez vaznic a plnými vazbami s věšadly s ocelovými táhly. Zcela původní krytina byla z bobrovek. Ty byly později nahrazeny pozinkovaným plechem a Alukrytem. V nedávné době byla krytina opravena a částečně nahrazena vlnitým plechem.

Objekt prošel patrně v letech 1938-40 zásadnějšími stavebními úpravami. Původní velký prostor lampovny byl podélně přepažen příčkou v poměru cca 1/3 ku 2/3 prostoru. Původní schodiště do patra do lampovny bylo zrušeno, strop byl doplněn. Byla změněna poloha a tvary oken. V této době bylo zřejmě propojeno patro s těžní věží Robert hrázděným mostem. Při sanaci stropních konstrukcí byly stropní konstrukce nevhodně zatíženy poměrně silnou vrstvou betonu. Nad některými místnostmi je strop betonový, monolitický, doplněný ojedinělými válcovanými nosníky.

Podlahy v přízemí jsou částečně dřevěné, prkenné (v novějším kolmém křídle), betonové či keramické. Podlahy v patře jsou v kancelářské části prkenné (cca 40% patra), ve zbytku plochy betonové, v části lampovny pak z teracové dlažby. Schodišťová ramena hlavního schodiště jsou s největší pravděpodobností ze železobetonu. Pomocná vyrovnávací schodiště vedoucí na komunikaci k oběma těžním jamám jsou schodnicová, ocelová, s dřevěnými stupnicemi.

Pozn.: při popisu bylo dílem využito textu Technické zprávy Ing. J. Weniga, 2015

2. ÚČEL VYPRACOVÁNÍ DOKUMENTACE

Předmětem vypracování studie jsou dispoziční úpravy přízemí objektu pro potřeby nově vznikající - plánované - expozice hutnictví a hornictví v dosud nevyužívané a chátrající budově lampovny. Expozice má návštěvníkům v samostatném prohlídkovém okruhu představit historii hutnictví a hornictví na Kladensku formou nově vložených expozic, ale rovněž na základě maximálního využití dochovaných artefaktů in situ jakožto i objektu samotného představit historii a stavební a provozní vývoj muzejní budovy. Ve vybraných prostorách budou instalovány historické kanceláře, techniků, důlních měřičů, v autentických prostorách s dochovaným vybavením pak kovárna, údržbářská dílna a zejména v patře prostory lampovny, svačárny, známkovny a přidružených dílen. Studie neřeší přesnou podobu jednotlivých expozic; ta je ponechána na odpovědných kustodech. Zabývá se zejména vyřešením vhodného nástupního prostoru pro návštěvníky, na halu vhodně navazujících hygienických prostor, zázemí kуста a pokladny s infokoutkem. Dále navrhuje architektonické a estetické korekce vizuálně-architektonicky příliš rozbité vstupní jižní fasády, které prošla poměrně složitým vývojem, reagujícím na dispoziční změny objektu (přestavba, dostavba atd.).

Předložená studie přímo navazuje na předcházející etapy obnovy projektových dokumentací k odstranění havarijního stavu a k celkové obnově objektu č. 13 Lampovna v areálu Hornického skanzenu MAYRAU.

3. NAVRHOVANÉ ŘEŠENÍ

Dispoziční a provozní řešení, interiér

Přízemí: Varianta 1

Vstup do objektu je ponechán na stávajícím místě. Z důvodu absence většího rozptýlového prostoru (dveřmi se vstupuje do úzké chodby, ze které jsou vstupy do dalších menších prostor) bylo navrženo rozšíření chodby v její přední části ubouráním příčky mezi chodbou a m.č. 1.21 a dále příčky mezi 1.21 a 1.22 (umývárny). Na základě požadavku NPÚ zůstávají zachovány vstupní dvoukřídlé kazetové dveře do m.č. 1.21 a zároveň by měla být zachována vstupní část dlouhé chodby tak, aby byl jasně čitelný vývoj objektu. Na základě tohoto požadavku vzniklo umístění pokladny a infokoutku do části původní m.č. 1.21 vložím nového kubusu, do kterého se vstupuje zachovanými dveřmi. V protilehlé poloze je vložen stejný kubus do kterého je navrženo zázemí

kustoda (WC, kuchyňka, šatna). Mezi oběma kubusy je vytvořen průchod vybouráním části zdi mezi 1.21. a chodbou 1.14. Vznikl tak vstupní vestibul, rozptylovací hala, umožňující návštěvníkovi zorientovat se v prostoru. Budou mu zde nabídnuty základní informace o expozici, jejím průběhu. Zároveň kustod, pokladník bude mít jasný přehled o příchozích a může těmto pomoci se zorientovat. Do haly může být dále vhodným způsobem umístěna expozice o stavebním vývoji objektu.

Chodba 1.14, do které je vstup z 1.21 mezi tělesy zázemí kustoda a pokladny a dále z hlavní chodby 1.01/1.02 je určena pro vstup do hygienických prostor návštěvníků, zázemí kustoda a dále je nově navržen prostup do expozice kovárny, do které je v současnosti vstup pouze přes kompresorovnu, případně vnějškem obnovenými dveřmi. Návštěvník tak může absolvovat celou expozici, aniž by opouštěl budovu.

Hygienické zázemí pro návštěvníky je řešeno v zadní rohové sekci za schodištěm, kde se nachází v současnosti. Dispozičními úpravami vzniklo WC pro ženy v počtu 2 toalet, s umývárnu, WC pro muže v počtu 1 toaleta, 1 pisoár, umývárna a jedno WC pro hendikepované osoby v rozměrech platných pro rekonstrukce stávajících objektů. Úklidová komora byla umístěna do stávajícího skladu vedle schodiště, přístupná je z chodby 1.02.

Výtvarně je vstupní vestibul pojat jako záměrně vložený novotvar, který přináší další přirozenou vrstvu do objektu. Zároveň je kladen důraz na vývojovou čitelnost objektu, která je zdůrazněna zejména zachovanou (reparovanou) dlažbou v původní chodbě, přičemž v rozšířené vstupní části je tato dlažba ponechána pouze v rozsahu chodby. Dále ponechanou dlažbou v zadní chodbě 1.14 (u WC). Průběh ubourané příčky mezi 1.01. a 1.21 je naznačen falešným překladem, umístěným v průběhu linie příčky. Nové kubusy pokladny a zázemí kustoda jsou pojaty jako novotvary z lehkých cementotřískových desek šedé barvy. Dlažba je navržena z formátově a materiálově shodných dlaždic, jako původní dlažba v chodbách, nicméně jsou zvoleny dlažice bez vzoru v jednotné barevnosti. V odlišné barvě je pak pojata obvodová bordura z celých dlaždic.

V přízemí pak dochází k dílčím korektivním úpravám, spočívajících v zazdění nefunkčních novodobých dveří, vybourání novodobých příček v prostorách telefonní ústředny za účelem zvětšení expozice atp.

Výtvarný záměr je patrný na vizualizaci na dalších stranách.

Přízemí: Varianta 2

Varianta 2 je zpracována na základě poznámek MgA. T. Voldrába. Spočívá v celkovém otevření přízemní vstupní haly spojením původní m.č. 1.21 a vedlejšího hygienického zázemí. Vstup je řešen obnovením původního dveřního otvoru v místě současných sdružených okének ve sprchách. Velké okno v m.č. 1.21 zůstává zachováno. Hala slouží jako hlavní nástupní prostor s možností expozice stavebního vývoje objektu.. Místnost kustoda, spojená s pokladnou a informacemi je umístěna do koncové, respektive vstupní části stávající chodby 1.01, přičemž dochází ke zrušení stávajícího hlavního vstupu do objektu a jeho nahrazení oknem. Původní příčná chodba 1.14, respektive příčka mezi 1.14 a 1.21 (1.20) je naznačena vložením šatních skříněk, přístupných z chodby. Skřínky respektují pouze část původní zdi, která zůstává otevřena ze dvou stran. S ohledem na tuto nástupní variantu byla adekvátně změněna dispozice hygienického zázemí návštěvníků, včetně umístění WC kustoda.

Výtvarný záměr je patrný na vizualizaci na dalších stranách.

Patro:

(pro obě varianty přízemí je shodné)

V patře jsou navrženy minimální úpravy, spočívající v znovuotevření okna do kompresorovny, umožňující návštěvníkům další zajímavé průhledy a podněty, a dále k drobným korekcím dveřních otvorů. Východní křídlo

svou dispozicí umožňuje celkem snadno instalovat do prostor expozici nenáročnou váhově (dřevěné stropy), naopak patro v jižním starším křídle je dochováno v natolik intaktní podobě, že není žádoucí provádět jakékoliv změny a naopak využít potenciálu daného rovněž z části dochovaným inventářem.

Exteriér, úpravy průčelí, plochy

Jižní průčelí:

Jižní průčelí prodělalo v průběhu historie nejkomplikovanější vývoj, který se podepsal převážně na podobě, velikosti i poloze okenních a dveřních otvorů. Stávající stav pochází z 80. let 20. století, přičemž jsou patrné všechny fáze napříč více než sto lety. Z původní podoby je dodnes zachována hmota objektu, poloha i podoba kordonových říms, většina přiznaných záklenků původních segmentových oken, která jsou dodnes zachována v patře předního staršího křídla, dále sklon a tvar střechy. Všechna okna v přízemí jsou přezděna, rozšířena na troj, povětšinou však čtyřdílná okna, pocházející již z období mezi světovými válkami či po nich.

O podobě fasády z předcházejících období máme poměrně přesnou představu z dochovaných historických plánů a fotodokumentace. Jižní fasáda byla původně prolomena třemi dveřními otvory s kamenným ostěním, přičemž prostřední vedly na schodiště do patra. Dále bylo celé přízemí opatřeno vysokými okny s poutcem a segmentovým záklenkem. V dalších letech přibyl komín kovárny, k němu výdušný komín šachty. Jak se měnila dispozice, a bylo přistaveno kolmé úřednické křídlo, došlo i ke změně umístění schodiště a zanikl příslušný dveřní otvor na jižním průčelí. K dalším změnám došlo patrně v průběhu mezi světovými válkami, kdy se začaly postupně měnit velikosti okenních otvorů v přízemí, zejména v okolí vstupů. Z roku 1952 lze rekonstruovat podobu s jedněmi vstupními dveřmi v odlišné poloze oproti všem třem původním, již v ose současné vstupní chodby a s dalšími okny již moderního vzhledu. Stávající podoba k roku cca 1982 již znamenala zásadní úpravu okenních otvorů, jejichž vzhled je zcela podřízen vnitřní funkci a nereaguje na estetickou stránku fasády. Dveře byly vyměněny za ocelohliníkové typové výrobky, stejně tak některá okna, zejména do hygienických prostor.

Cílem studie bylo kromě dispozičního řešení pro potřeby provozu muzea rovněž navržení korektivních úprav jižního průčelí a části východního tak, aby objekt dostal čitelnější podobu, zejména s ohledem na vstup a jisté zatraktivnění průčelí. Záměrem nebylo puristicky rehabilitovat některou ze známých etap vývoje, nicméně logicky navržená úprava reaguje na známý vývoj a nevnáší do objektu další nepatřičné vrstvy.

S ohledem na úpravu vnitřní dispozice došlo ke korektivním úpravám okenních a dveřních otvorů. Následuje popis jednotlivých otvorů od západu (zleva). Byl zrušen stávající vstup do elektrorozvodny, vestavěné do kovárny, otvor nahrazen oknem s původním známým historickým tvaroslovím z roku vzniku objektu. Takto nahrazeno bylo rovněž vedlejší okno. Vstup do malé místnosti rovněž vestavěné do kovárny byl upraven do podoby původního vstupu s odhalením pískovcového ostění. Otvor bude sloužit jako provozní vstup do expozice kovárny, případně kompresorovny. Stávající dvojice malých oken, vedoucích do původních zaměstnaneckých umýváren byla odstraněna a nahrazena rovněž replikou historického okna, vloženého do obnoveného pískovcového ostění v místě bývalých dveří. Dveře zde nebudou obnoveny z důvodů popsaných dále. Vedlejší novodobé velké trojdílné okno bude nahrazena větším oknem rozměru a tvarosloví shodného se stávajícími okny z východního průčelí. Větší otvor, než současný, je dokumentován v poválečném stavu (1952). Stávající ocelové hlavní vstupní dveře, vedoucí do chodby objektu, budou nahrazeny replikou historických dveří se segmentovým záklenkem. Do rohové jihovýchodní místnosti budou navracena původní historická okna se segmentovým záklenkem v podobě replik a to i na východní straně objektu.

Zadní kolmé křídlo je ponecháno ve stávajícím stavu (ve smyslu okenních otvorů a fasády celkově). Dochází k drobné korekci dveřního otvoru do chodby - návrat velkých historických dveří se segmentovým záklenkem shodným s obnovenou dveřní výplní na jižní straně.

V předchozí nedokončené fázi zpracování PD byla vyhotovena restaurátorská zpráva s průzkumem barevnosti objektu. Na základně této můžeme s úspěchem rekonstruovat původní barevnost. Jelikož do jisté míry obnovujeme starší vzhled předního jižního a staršího křídla, zatímco zadní mladší kolmé křídlo necháváme ve velké míře ve stávající podobě, je na zvážení obě křídla od sebe odlišit rovněž barevně. Zde se nabízí starší jižní křídlo provést v okru (dle rest. zprávy se jedná o vrstvu 1 sondy F-S2), zatímco zadní kolmé mladší křídlo v odstínu teplé či studené zelené dle nálezů (dle rest. zprávy se jedná o vrstvu 6 nebo 7 ze sondy F-S5) Tato mladší barevnost byla zvolena zejména s ohledem na ponechání mladších výplní okenních otvorů. Zvolená barevnost je navržena ve stupni studie objektu a jistě je třeba o ní v dalších fázích PD diskutovat i se zástupci památkové péče.

V souvislosti s plošnou a barevnou korekcí je navržena dostavba ubouraného výdušného komína, alespoň na výšku (byť se jedná o nefunkční komín) danou legislativou, tj. min. 650 mm nad hřeben objektu, včetně provedení kordonové cihelné římsy, známé ze starších fotografií. Komín bude nefunkční, zakrytý plechovou falcovanou krytinou. Lze jej případně použít pro výdechy větrané podlahy (bude řešeno v další etapě PD).

Krytina na objektu bude bobrovková, oplechování z pozinkovaného nebo měděného plechu.

V souvislosti s řešením vstupu do objektu a s řešením povrchů v další fázi PD je navržena korekce stávajících nevhodných betonových desek/panelů. V místě, v uličce mezi východním křídlem a objektem těžní věže se lokálně dochovala původní dlažba, tvořena čedičovým lomovým kamenem průměrné velikosti 20/20 cm. Je na místě tento druh dláždění použít jako náhradu stávajících nevhodných povrchů. Vstupy do objektů mohou být zvýrazněny většími čedičovými deskami, případně řezanými pískovcovými prahy. Shodně bude řešen dvoreček mezi východním přístavkem jámové budovy Mayrau a západní zdí řešeného objektu Lampovny.

Veškeré povrchy v těsném okolí řešeného objektu je nutné odvodnit včetně dořešení odvodnění přilehlých střech!

Pozn.: při návrhu bylo použito pasportu objektu Lampovny a informací MgA. T. Voldrába

4. VSTUPNÍ PODMÍNKY PRO DALŠÍ FÁZE PROJEKTU

V dalším stupni PD je nutno vyřešit:

- stavebně konstrukční řešení - rehabilitaci stropních konstrukcí - návrh sanace stávajících dřevěných stropních konstrukcí, přičemž vzhledem k rozsáhlému výskytu dřevomorky a rovněž k plánovanému zatížení 2. NP předního jižní objektu (instalace dobíjecích stojanů lamp) je doporučeno řešit stropní dřevěné konstrukce náhradou stropními konstrukcemi jiných než dřevěných materiálů (keramika, ocel apod.)
- vyřešit náhradu podlahových souvrství ve vybraných prostorách 1. NP objektu s ohledem na značnou míru vlhkosti objektu
- vyřešit odvlhčení objektu (základové zdivo, soklové zdivo, podlahy v přízemí formou odvětrání stávajících konstrukcí či vložení vodorovné hydroizolace prostřednictvím podříznutí svislého zdiva) - musí být řešeno rovněž v souladu s požadavky památkové péče
- návrh a vyřešení běžných stavebních konstrukcí, vyplývajících z dispozičních úprav
- konstrukční opravy konstrukcí krovu, s ohledem na výměnu krytiny, přičemž je nutno počítat s navrácením pálené skládané krytiny, případně s doplněním zateplení v úrovni kleštin, na to navazující klempířské prvky
- návrh oprav, výměn či doplnění stavebních truhlářských prvků a výplní otvorů obecně
- vyřešení úprav povrchů - dlažby, obklady a výmalba interiérů

- v předstihu je s ohledem na výše uvedený bod zajistit rozšířený restaurátorský průzkum ve vybraných prostorách objektu (kancelář závodního 1.NP) za účelem zjištění barevnosti výmalby stěn, potřebný zejména ke správnému návrhu výmalby!

- kompletní výměny ZTI, EI, návrh vytápění objektu - vše viz další body této zprávy

- veškeré výměny konstrukcí se musí dít s ohledem na zachování autenticity objektu, zejména například nášlapných vrstev v 2. NP v křídle lampovny (jižní křídlo).

5. ZDRAVOTECHNICKÁ ZAŘÍZENÍ

Voda pro objekt - objekt je napojen na obecní pitnou vodu. V rámci další fáze PD je nutné zpracovat komplexní nové zásobování pitnou vodou včetně nových rozvodů

Teplá voda pro hygienické zázemí návštěvníků i kustodů bude zajištěna primárně z elektrických bojlerů. Je možné o přípravě TUV pomocí plynového kotle a centrálního bojleru.

Splaškové vody budou standardním způsobem odvedeny od spotřebičů do areálové kanalizace. Bude nutné v další fázi PD navrhnout komplexní nové ležaté svody včetně napojení na areálovou kanalizaci. V rámci předprojektové přípravy je nutné zajistit průzkum stávající kanalizace z hlediska její funkčnosti a skutečného napojení na obecní kanalizaci.

Dešťová voda bude likvidována vsakem na pozemku investora, případně lze dešťovou vodu jímat pomocí retenčních nádrží a použít později k případné záливce zeleně v areálu dolu. V rámci průzkumů je nutné ověřit možnost likvidace dešťové vody formou svedení do obecní kanalizace.

Jednotlivé střešní svody budou napojeny na ležatou dešťovou kanalizaci místní s likvidací v retenční nádrži či v obecní kanalizaci. Ležaté vedení je na některých místech postupně investorem realizováno, na některých místech bude doplněno. V rámci přípravy projektu je třeba zajistit podrobný průzkum a zaměření sítí.

V další fázi PD je nutné řešit odvodnění dvorku na jihozápadě stavby mezi tělesem výdušného komínu a přízemní boční přístavbou důlní věže Mayrau včetně odvodnění přilehlých střech

6. VYTÁPĚNÍ:

Jako primární zdroj je uvažován plynový kotel. Vytápění se z centrální „kotelny“ bez ohledu na zdroj bude dít prostřednictvím radiátorů v každé místnosti.

7. ELEKTROINSTALACE:

Primárně bude proveden klasický rozvod elektro z veřejné sítě shodný se stávajícím vedením. V dalším stupni PD budou navrženy kompletní nové vnitřní rozvody EI. Bude nutné vyřešit ponechání stávajícího četného povrchového vedení EI, mající již expoziční charakter se současným doplněním o nové funkční rozvody a koncové prvky.

Pozn.: v rámci předprojektové přípravy je nutné provést zaměření stávajícího vedení všech vnějších sítí (plyn, kanalizace, vodovod, elektro) a napojení objektu na ně!

8. KONCEPCE ORGANIZACE VÝSTAVBY:

- v další fázi PD je nutno zohlednit obtížnou organizaci výstavby danou stavebně-technickým stavem objektu, zejména stropních konstrukcí, v části vydatně napadených dřevokaznými houbami, a krovu.
- v předešlé etapě záchranu objektu bylo realizováno odstrojení uměleckořemeslných prvků (výplní otvorů - dveří), mobiliáře. Dále byly zhotoveny dřevěné masivní podpory v 1. i 2. NP, podpírající nosné vodorovné konstrukce a krov. Tyto je nutné odstranit po stabilizaci stávajících konstrukcí, případně po jejich demontáži (vyplyne z návrhu konstrukčního řešení)
- během realizace je bezpodmínečně nutné chránit dochovaný mobiliář, pevně spojený se stavbou. Toto se týká rovněž historických elektroinstalací atd. Tímto odkazujeme na dokumentaci "Hornický skanzen Mayrau ve Vinařicích, objekt č.13 - Lampovna, Návrh odstrojovacích prací", Strnadová-Girsa spol. s r.o. 2015, která musí být použita v podkladech v dalších fázích PD

Ochrana autentických prvků:

- stavební mobiliář, dveře, radiátory atp. byly v předchozí etapě deponovány do prostor ve správě Sládečkova vlastivědného muzea v Kladně. Tyto prvky je nutné v rámci další etapy PD zahrnout do obnovy, respektive navrhnout jejich opravu, repasi, a navrácení na místo! Prvky byly očíslovány na základě výše zmíněné PD z roku 2015.
- stavební mobiliář (výplně otvorů, případě historická EI), které zůstaly na místě (stav k únoru 2018), musí být v průběhu realizace chráněny (buď deponováním, nebo ochranným bedněním či geotextilií. V závislosti na konkrétním stavebním řešení, které vzejde z dalších fází PD je nutné navrhnout přesný postup.
- součástí další PD musí být přesný návrh řešení ochrany dochovaných autentických povrchů zejména v 2. NP v prostorách lampovny (m.č. 2.09 - 2.16) a sice nášlapných ploch podlah i povrchové úpravy některých přiček (např. mezi 2.11 a 2.12) Tyto prvky mají značnou vypovídací hodnotu, jejich vzhled by měl být součástí expozice a nelze je paušálně nahradit novotvarem. Jejich ponechání či náhrada vplyne ze zvoleného konstrukčního řešení stropů mezi 1. NP a 2. NP, nicméně je nutné v návrhu zohlednit tuto skutečnost.
- předpokládaná časová náročnost navržené akce je 2 roky

9. KONCEPCE POŽÁRNĚ BEZPEČNOSTNÍHO ŘEŠENÍ:

Předmětem posouzení projektové dokumentace z hlediska požární bezpečnosti staveb je změna užívání stávajícího objektu na Hornický skanzen MAYRAU, Vinařice. Pro posouzení byla použita dokumentace zpracovaná ateliérem Strnadová Girsa spol. s.r. o. z 02/2018 a dále :
ČSN 730802, ČSN 730804, ČSN 730810, ČSN 730818, ČSN 730834, ČSN 730873, vyhl. 246/2001 Sb., vyhl. 23/2008 Sb. obě ve znění pozdějších předpisů.

Jedná se o část dvoupodlažního objektu, která bude nově využívána jako muzejní expozice hornictví a hutnictví. Expedice bude určena pro max. 80 osob, včetně průvodců a kustoda.

Konstrukční systém objektu je z hlediska hořlavosti smíšený. Původní objekt byl vystavěn a upravován v době před platností norem požární bezpečnosti staveb.

Z hlediska ČSN 730834 se jedná o změnu staveb skupiny II, v části objektu se zvyšuje požární riziko o více jak 15 kg/m², nemění se počet osob, dispoziční úpravy v objektu nejsou zásadní stavební úpravou, mění se věcně příslušná ČSN 730804 na ČSN 730802.

Z hlediska dělení do požárních úseků, lze zařadit celou dotčenou část do jednoho dvoupodlažního požárního úseku, včetně plynové kotelny s výkonem max. dvou kotlů do 100 kW, s tím že výkon žádného kotle nepřesáhne 50 kW. Dále lze do požárního úseku přiřadit i dvě výtahové šachty, ve kterých již nejsou funkční výtahy, dále lze přiřadit komínové těleso původní kovárny a dvě důlní věže, které budou součástí prohlídkového okruhu a budou využity jako další únikové cesty z 2.N.P.

Předpokládaný stupeň požární bezpečnosti dotčené části objektu je III, sousedící část objektu opět ve stupni požární bezpečnosti III, tzn. požadavky na stavební konstrukce požárně dělící a nosné v 1.N.P. – 45 minut, v 2.N.P. (poslední podlaží) – 30 minut.

Z hlediska únikových cest je nutné vytvořit z každého místa objektu min. 2 směry úniku, protože předpokládaný součinitel $a \geq 1,1$. V dotčené části objektu budou únikové cesty řešeny jako nechráněné. V 1.N.P. jsou východy z objektu přímo na volné prostranství, v 2.N.P. je zajištěn únik vnitřním schodištěm a dále budou využity dvě důlní věže.

Dotčenou část objektu je nutné vybavit vnitřními požárními hydranty v každém podlaží. Vnější požární voda bude odebírána ze zdrojů uvnitř areálu. Dále budou obě podlaží vybavena přenosnými hasicími přístroji.

Celý areál staveb je zapsán jako kulturní památka, proto bude v souladu s § 26, vyhl. 23/2008 Sb. ve znění pozdějších předpisů dotčená část vybavena min. hlásiči požáru, které jsou použity v elektrické zabezpečovací signalizaci. Vybavení únikových cest nouzovým osvětlením pouze doporučuji.

Pozn.: tento text nenahrazuje požárně bezpečnostní řešení zpracované na základě dokumentace pro stavební povolení případně pro realizaci stavby.

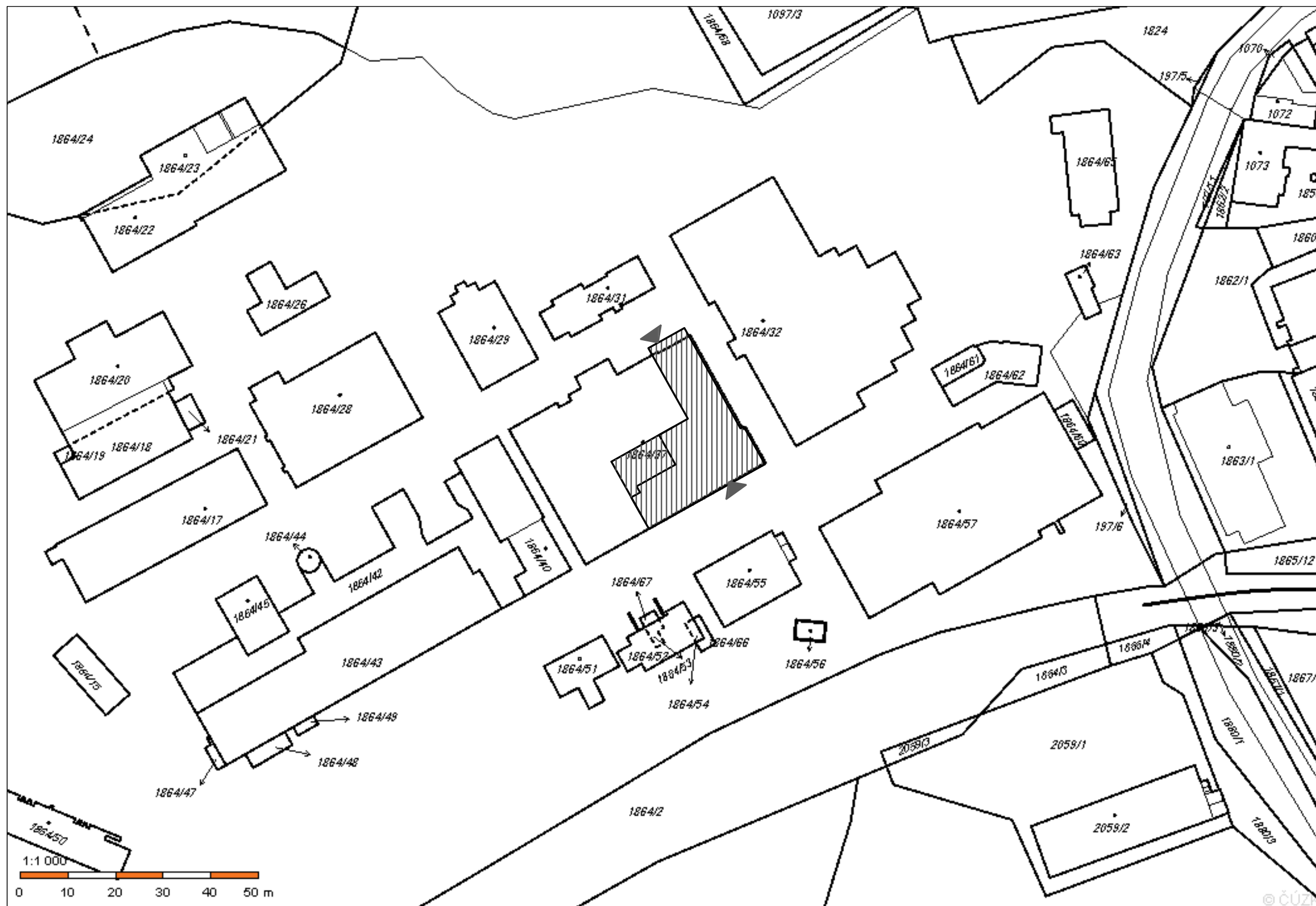
10. ORIENTAČNÍ NÁKLADY NA REALIZACI:

Orientační náklady na realizaci stavby jsou vyčísleny **32 921 290 ,-Kč včetně 21% DPH.**

Cena byla stanovena na základě obestavěného prostoru, zastavěné plochy řešené části a plochy bezprostředního okolí objektu, určené k revitalizaci (odvodnění ploch, obnova inženýrských sítí, povrchové úpravy ploch).

Uvedená cena nenahrazuje konečnou částku rozpočtu, zpracovaného na základě přesného výkazu výměr skutečně navržených stavebních prací. Je nutno počítat s upřesněním částky po zpracování podrobné projektové dokumentace (dokumentace pro stavební povolení a zejména dokumentace pro provádění stavby).

Pozn.: Zvolení té či oné dispoziční varianty (var. A, nebo var. B) úpravy vstupní části přízemí objektu nemá na celkové realizační náklady zásadní vliv!



LAMPOVNA PŘÍZEMÍ var. A

V dalších fázích PD nutno vyřešit zastřešení

LEGENDA MÍSTNOSTÍ			
číslo místnosti	účel místnosti	plocha [m ²]	podlaha
1.01	vstupní chodba	11,4	keramická dlažba
1.02	chodba	30,5	keramická dlažba
1.03	expozice kanceláře	22,85	prkenná podlaha
1.04	expozice kanceláře	21,61	prkenná podlaha
1.05	expozice hutnictví	14,91	prkenná podlaha
1.06	expozice hutnictví	20,51	prkenná podlaha
1.07	expozice hutnictví	15,84	prkenná podlaha
1.08	expozice hutnictví	21,67	prkenná podlaha
1.09	expozice hutnictví	30,16	prkenná podlaha
1.10	předsíň	26,5	keramická dlažba
1.11	sklad	9,41	keramická dlažba
1.12	úklid	1,82	keramická dlažba
1.13	WC muži	6,7	keramická dlažba
1.14	chodba	10,24	keramická dlažba
1.15	WC handicap	2,8	keramická dlažba
1.16	WC ženy	8,6	keramická dlažba
1.17	kotelna	4,5	keramická dlažba
1.18	WC, kustod	2,5	keramická dlažba
1.19	kuchyně kustod	3,2	keramická dlažba
1.20	pokladna a info	3,7	keramická dlažba
1.21	hala, expozice stav. vývoje objektu	29,4	keramická dlažba
1.22	expozice kovárna	46,1	betonová mazanina
1.23	expozice kovárna	8,01	betonová mazanina
1.24	těleso komína	6,5	betonová mazanina
1.25	výtah	1,59	betonová mazanina
1.26	výtah	1,24	betonová mazanina
1.27	expozice	16,25	betonová mazanina
1.28	expozice	13,58	betonová mazanina

nová dlažba stejného formátu a technologie jako historická jednoduchý motiv (čistá bez vzoru)

původní doplněná dlažba

LEGENDA ÚPRAV

 bourané konstrukce

 nové konstrukce

LEGENDA PROVOZU

 komunikace

 expozice

 hygiena návštěvníci

 provozní prostory



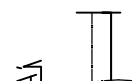
m: 1:125 0 1 2 3 4 5 m

HORNICKÝ SKANZEN MAYRAU VE VINAŘICÍCH

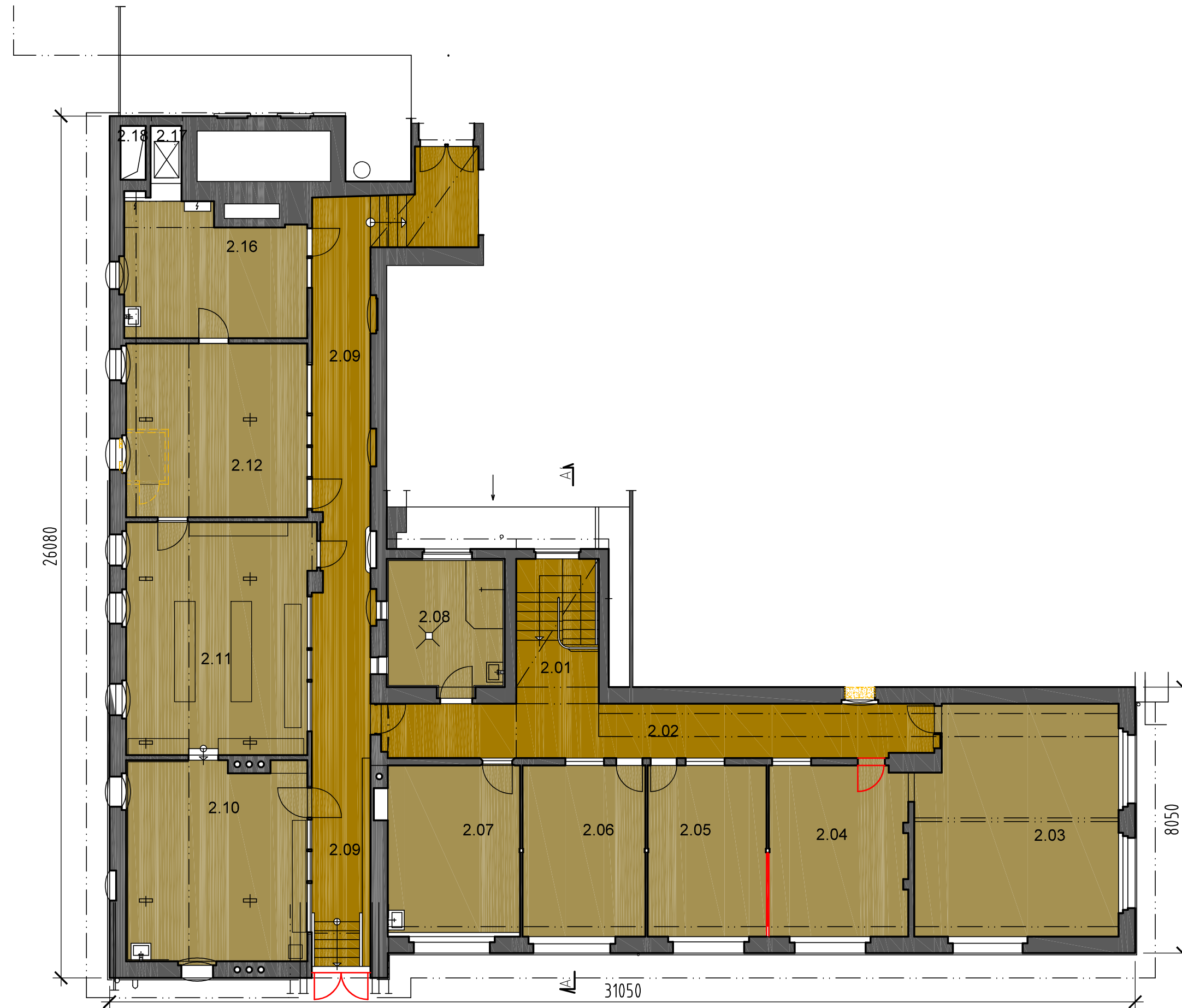
objekt LAMPOVNA
Architektonická studie stavebních a dispozičních úprav

II./2018

STAN DOVÁ
GIRDA spol. s r. o.



LAMPOVNA PATRO



LEGENDA MÍSTNOSTÍ			
číslo místnosti	účel místnosti	plocha [m ²]	podlaha
2. 01	schodiště	10,95	beton
2. 02	chodba	27,13	keramická dlažba
2. 03	expozice hutnictví kancelář měřičů	41,90	prkenná podlaha
2. 04	expozice hutnictví kancelář měřičů	21,63	prkenná podlaha
2. 05	expozice hutnictví kancelář měřičů	18,64	prkenná podlaha
2. 06	expozice hutnictví kancelář měřičů	19,26	prkenná podlaha
2. 07	expozice hutnictví kancelář měřičů	20,77	prkenná podlaha
2. 08	expozice hutnictví čajovna	13,85	keramická dlažba
2. 09	chodba	49,25	betonová mazanina
2. 10	expozice hornictví oprava lamp	39,13	betonová mazanina
2. 11	expozice hornictví lampovna	39,13	betonová mazanina
2. 12	expozice hornictví šatna	28,58	betonová mazanina
2. 16	svačárna	20,77	betonová mazanina
2. 17	výtah	1,84	betonová mazanina
2. 18	chodba	1,24	betonová mazanina

LEGENDA ÚPRAV

bourané konstrukce

nové konstrukce

LEGENDA PROVOZU

komunikace

expozice

hygiena návštěvníci

provozní prostory

HORNICKÝ SKANZEN MAYRAU VE VINAŘICÍCH

objekt LAMPOVNA
Architektonická studie stavebních a dispozičních úprav

II./2018

LAMPOVNA
vizualizace interiér

varianta A
vstupní vestibul m.č. 1.20, pohledy od vstupu



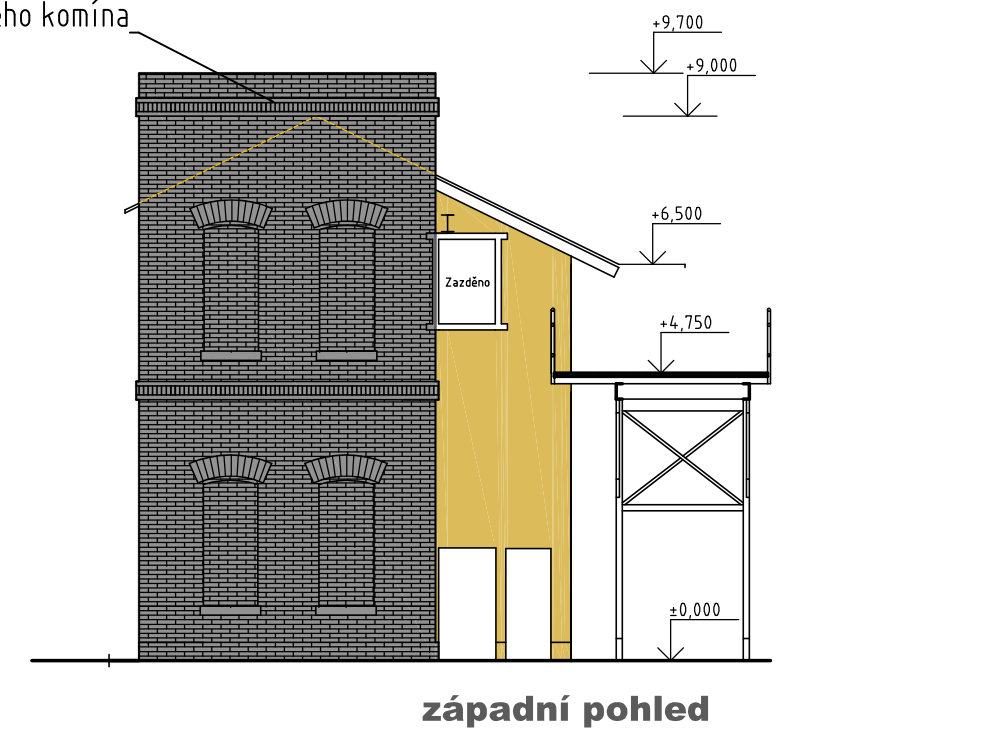
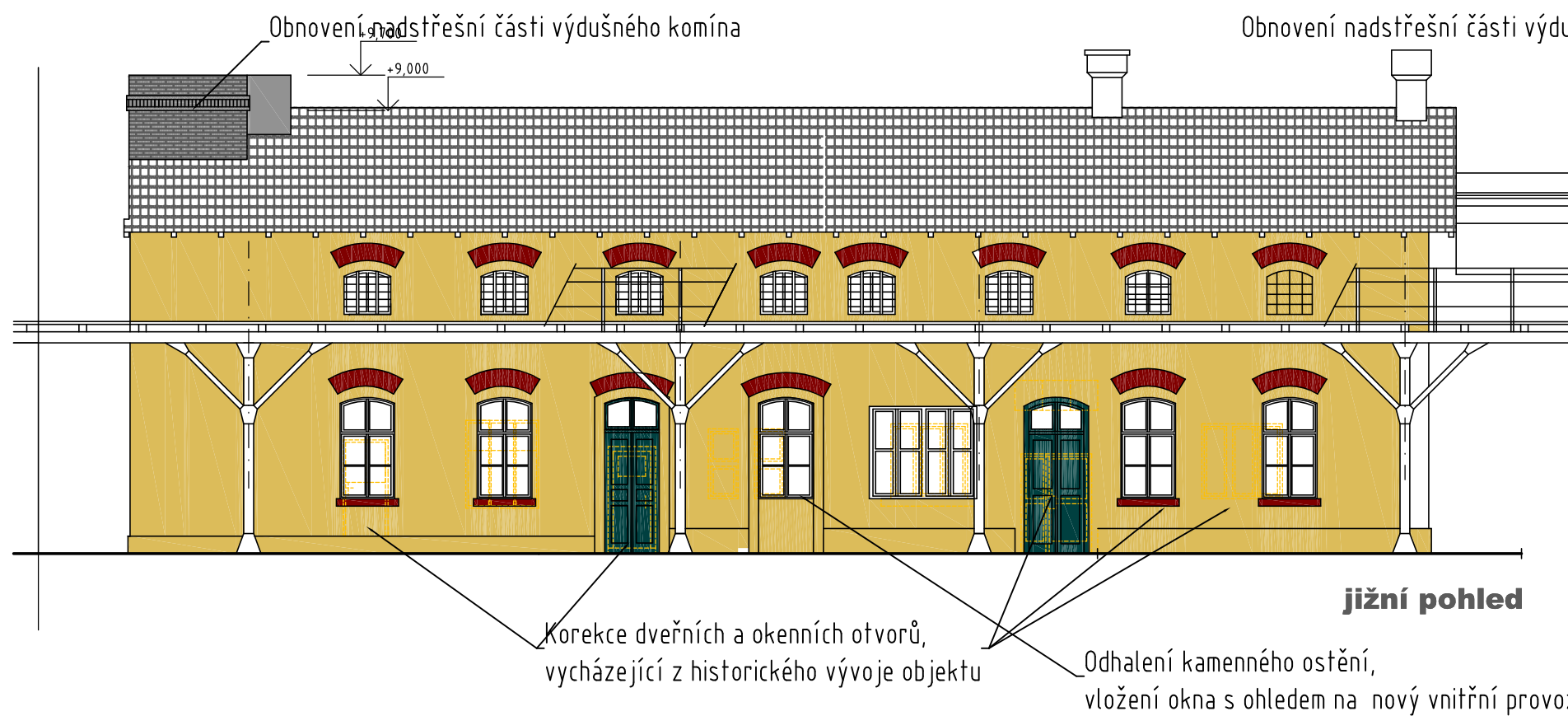
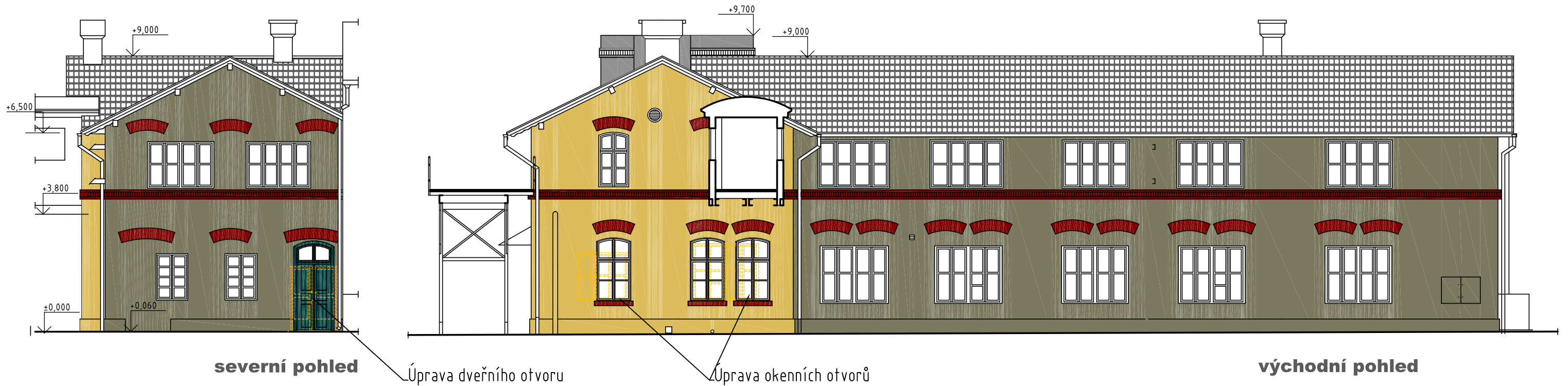
II./2018

HORNICKÝ SKANZEN MAYRAU VE VINAŘICÍCH

objekt LAMPOVNA
Architektonická studie stavebních a dispozičních úprav

LAMPOVNA

POHLEDY - návrh var. A



m: 1:125 0 1 2 3 4 5 m

II./2018

STAN DOVÁ
GIRDA spol. s r. o.

HORNICKÝ SKANZEN MAYRAU VE VINAŘICÍCH

objekt LAMPOVNA
Architektonická studie stavebních a dispozičních úprav

LAMPOVNA
vizualizace exteriér
pouze var. A



II./2018

STAN DOVÁ
GIŘA spol. s r. o.

HORNICKÝ SKANZEN MAYRAU VE VINAŘICÍCH

objekt LAMPOVNA
Architektonická studie stavebních a dispozičních úprav

LAMPOVNA PŘÍZEMÍ var. B

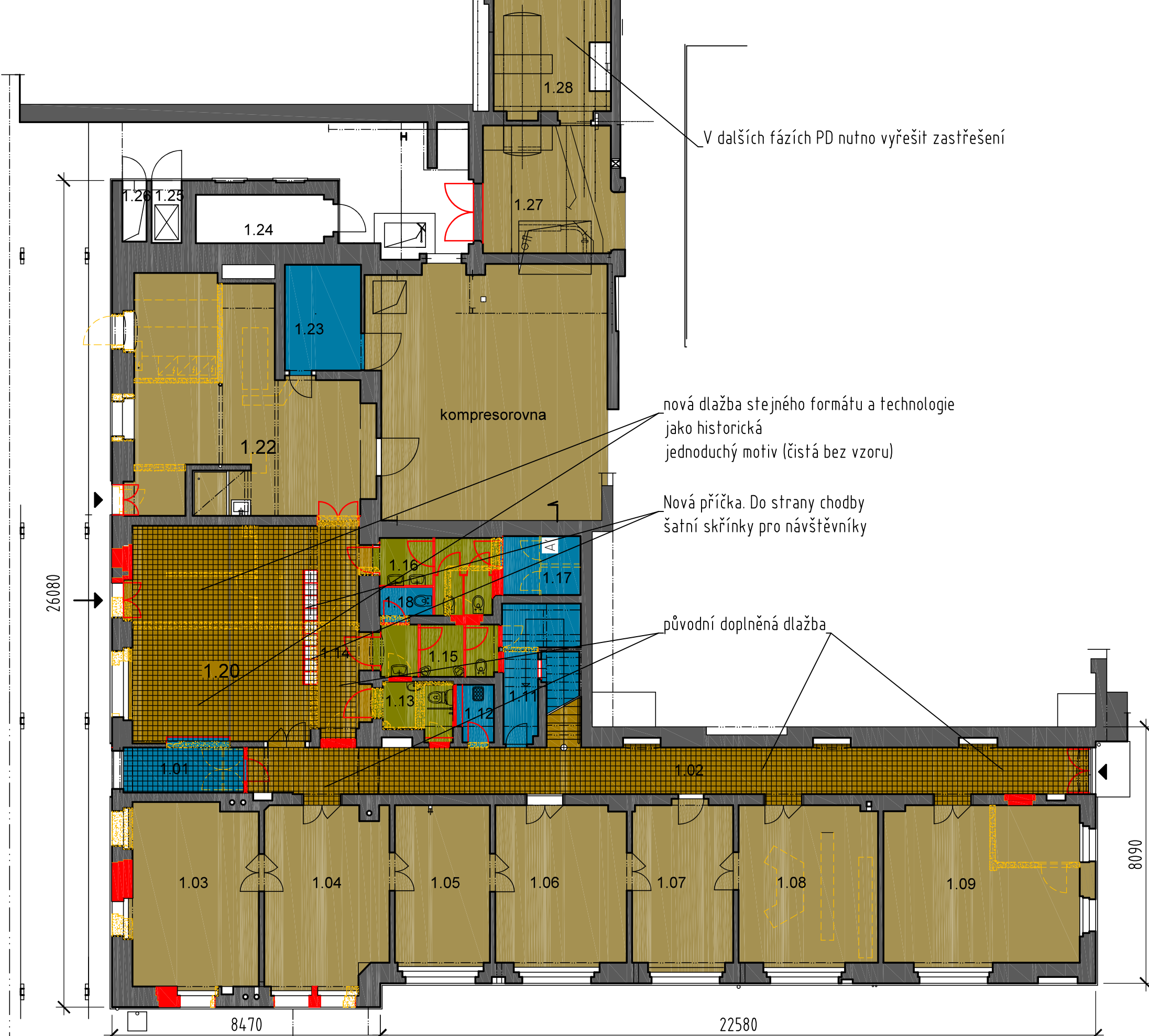
V dalších fázích PD nutno vyřešit zastřešení

LEGENDA MÍSTNOSTÍ			
číslo místnosti	účel místnosti	plocha [m ²]	podlaha
1.01	pokladna_info	5,4	keramická dlažba
1.02	chodba	30,5	keramická dlažba
1.03	expozice kanceláře	22,85	prkenná podlaha
1.04	expozice kanceláře	21,61	prkenná podlaha
1.05	expozice hutnictví	14,91	prkenná podlaha
1.06	expozice hutnictví	20,51	prkenná podlaha
1.07	expozice hutnictví	15,84	prkenná podlaha
1.08	expozice hutnictví	21,67	prkenná podlaha
1.09	expozice hutnictví	30,16	prkenná podlaha
1.10	předsíň	26,5	keramická dlažba
1.11	sklad	9,41	keramická dlažba
1.12	úklid	1,82	keramická dlažba
1.13	WC handicap	3,7	keramická dlažba
1.14	chodba_šatna	10,24	keramická dlažba
1.15	WC muži	6,1	keramická dlažba
1.16	WC ženy	7,3	keramická dlažba
1.17	kotelna	4,5	keramická dlažba
1.18	WC, kustod	1,7	keramická dlažba
1.19	neobsazeno		
1.20	vstupní hala_info	37,5	keramická dlažba
1.21	neobsazeno		
1.22	expozice kovárna	46,1	betonová mazanina
1.23	elektrozvodna	8,01	betonová mazanina
1.24	těleso komína	6,5	betonová mazanina
1.25	výtah	1,59	betonová mazanina
1.26	výtah	1,24	betonová mazanina
1.27	expozice	16,25	betonová mazanina
1.28	expozice	13,58	betonová mazanina

nová dlažba stejného formátu a technologie jako historická
jednoduchý motiv (čistá bez vzoru)

Nová příčka. Do strany chodby šatní skříňky pro návštěvníky

původní doplněná dlažba



- LEGENDA ÚPRAV**
- bourané konstrukce
 - nové konstrukce
- LEGENDA PROVOZU**
- komunikace
 - expozice
 - hygiena návštěvníci
 - provozní prostory

II./2018

HORNICKÝ SKANZEN MAYRAU VE VINAŘICÍCH

LAMPOVNA
vizualizace interiér

varianta B
vstupní vestibul m.č. 1.20, pohledy od vstupu

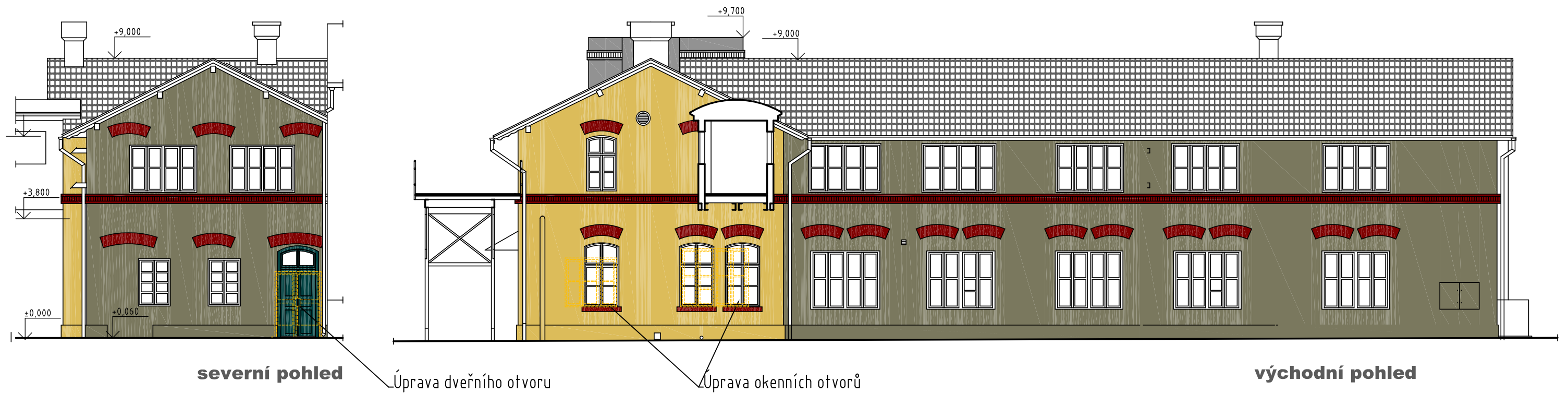


varianta B
vstupní vestibul m.č. 1.20,
čelní pohled na pokladnu



LAMPOVNA

POHLEDY - návrh var. B

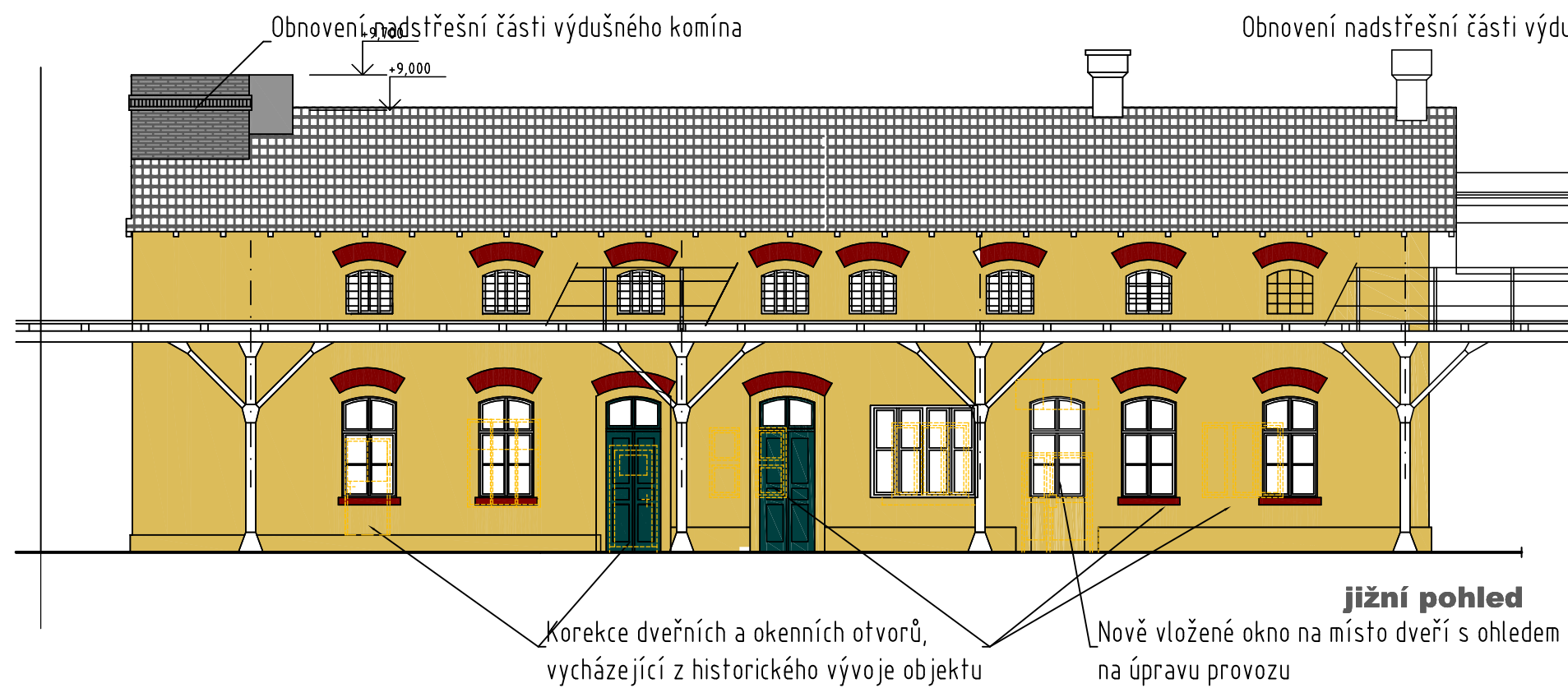


severní pohled

Úprava dveřního otvoru

Úprava okenních otvorů

východní pohled



jižní pohled

Korekce dveřních a okenních otvorů,
vycházející z historického vývoje objektu

Nově vložené okno na místo dveří s ohledem
na úpravu provozu

západní pohled

m: 1:125 0 1 2 3 4 5 m

II./2018

STAN DOVÁ
GIRDA spol. s r. o.

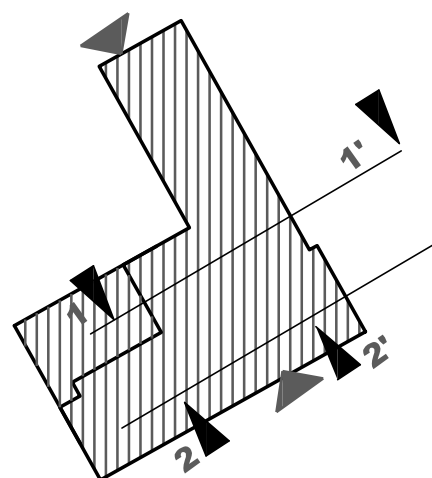
HORNICKÝ SKANZEN MAYRAU VE VINAŘICÍCH

objekt **LAMPOVNA**
Architektonická studie stavebních a dispozičních úprav

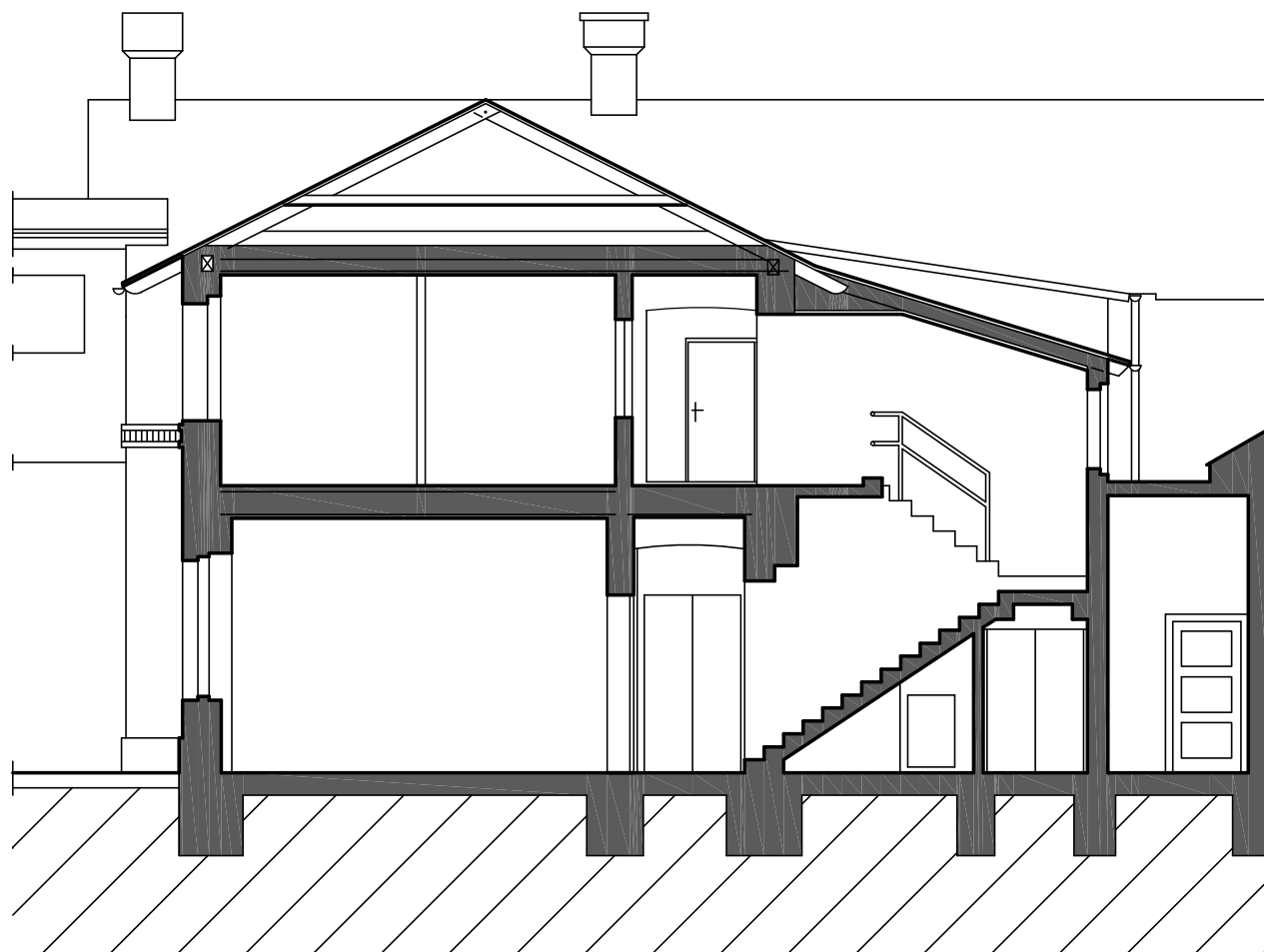
LAMPOVNA

dílčí řezy

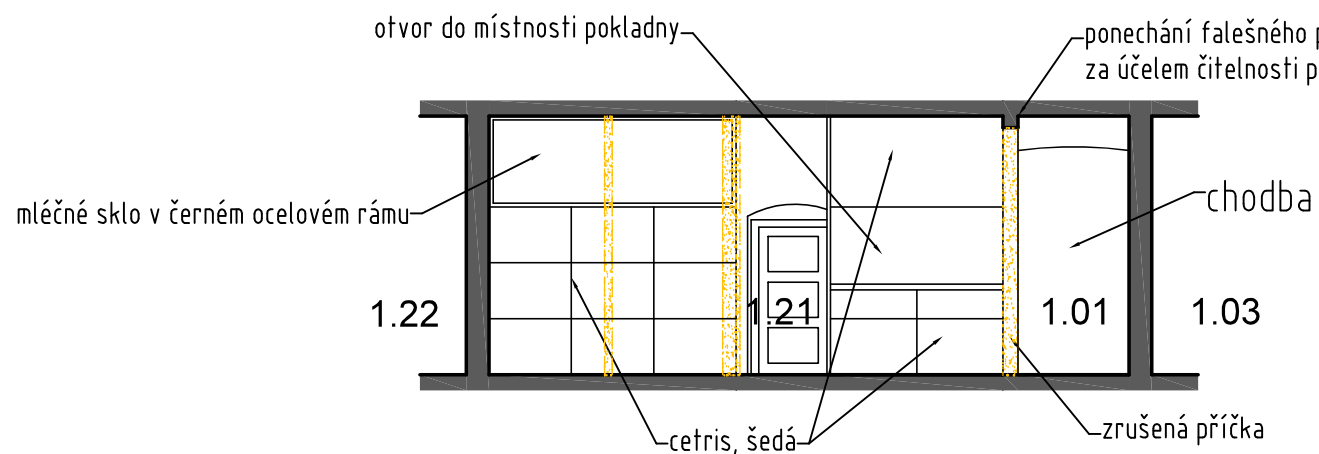
PŘÍČNÝ ŘEZ 1-1' SEVEROVÝCHODNÍM KŘÍDLEM V MÍSTĚ SCHODIŠTĚ



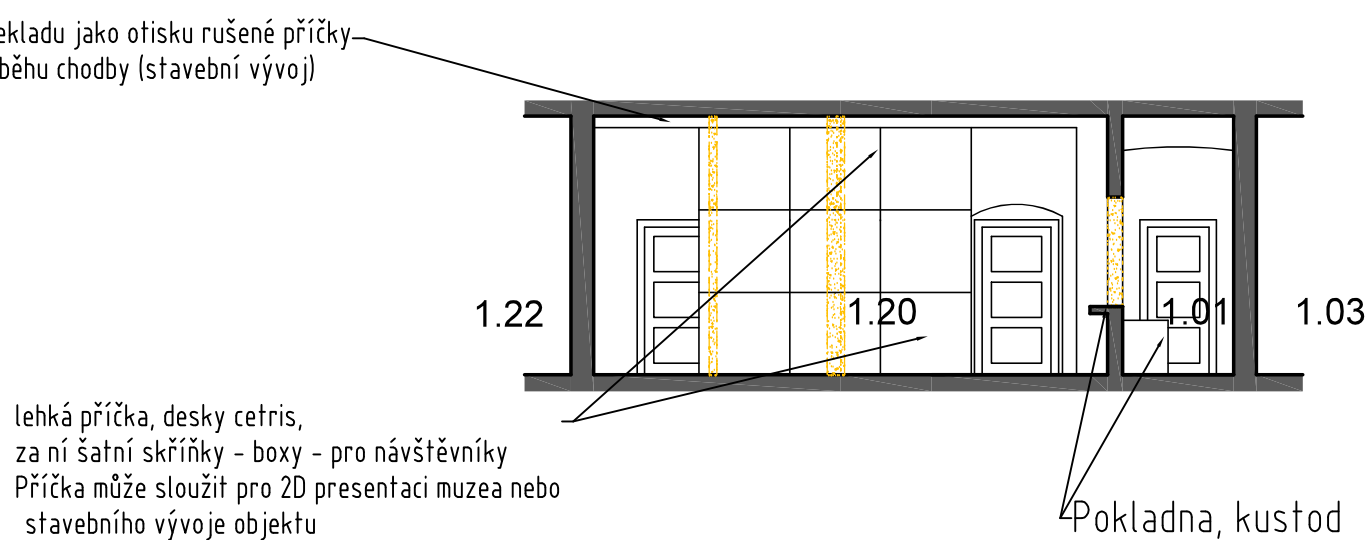
SCHEMA UMÍSTĚNÍ ŘEZŮ



**VARIANTA A
DÍLČÍ ŘEZOPOHLED 2-2' OD VSTUPU DO OBJEKTU**



**VARIANTA B
DÍLČÍ ŘEZOPOHLED 2-2' OD VSTUPU DO OBJEKTU**



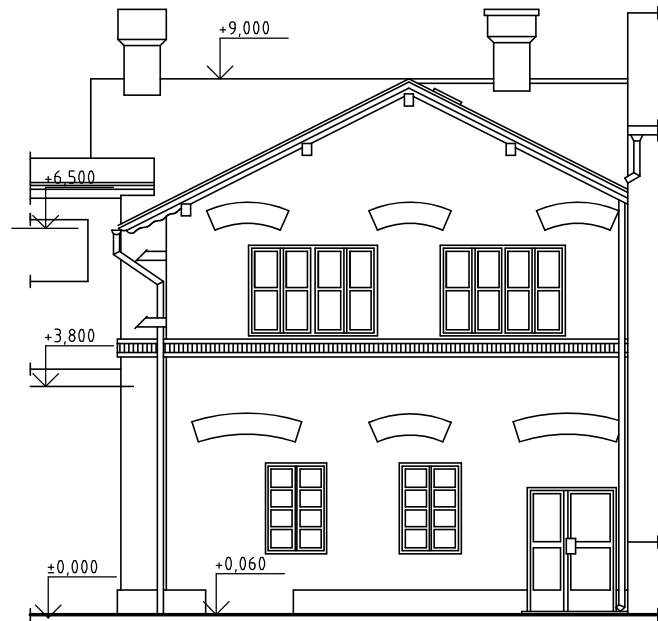
m: 1:100

HORNICKÝ SKANZEN MAYRAU VE VINAŘICÍCH

II./2018

LAMPOVNA

pohledy - stávající stav



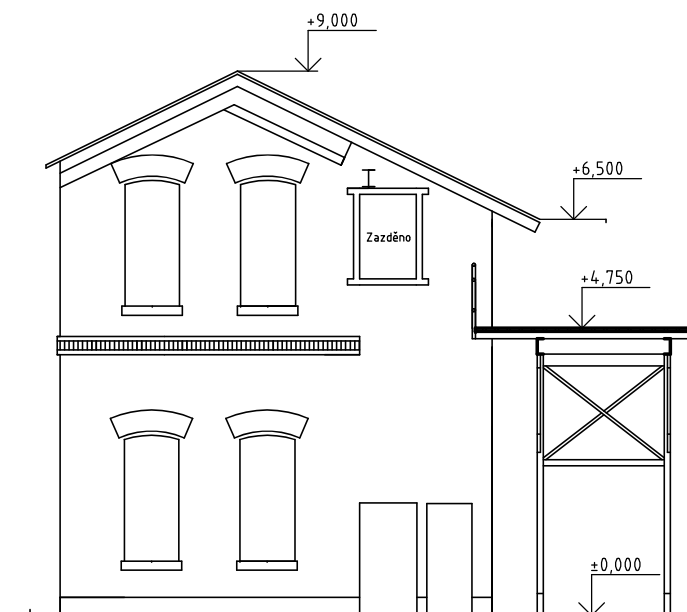
severní pohled



východní pohled



jižní pohled



západní pohled

m: 1:125 0 1 2 3 4 5 m

II./2018

STAN DOVÁ
GIRDA spol. s r. o.

HORNICKÝ SKANZEN MAYRAU VE VINAŘICÍCH

objekt LAMPOVNA
Architektonická studie stavebních a dispozičních úprav



severní průčelí



původní výdušný komín, ubouraný



jižní průčelí



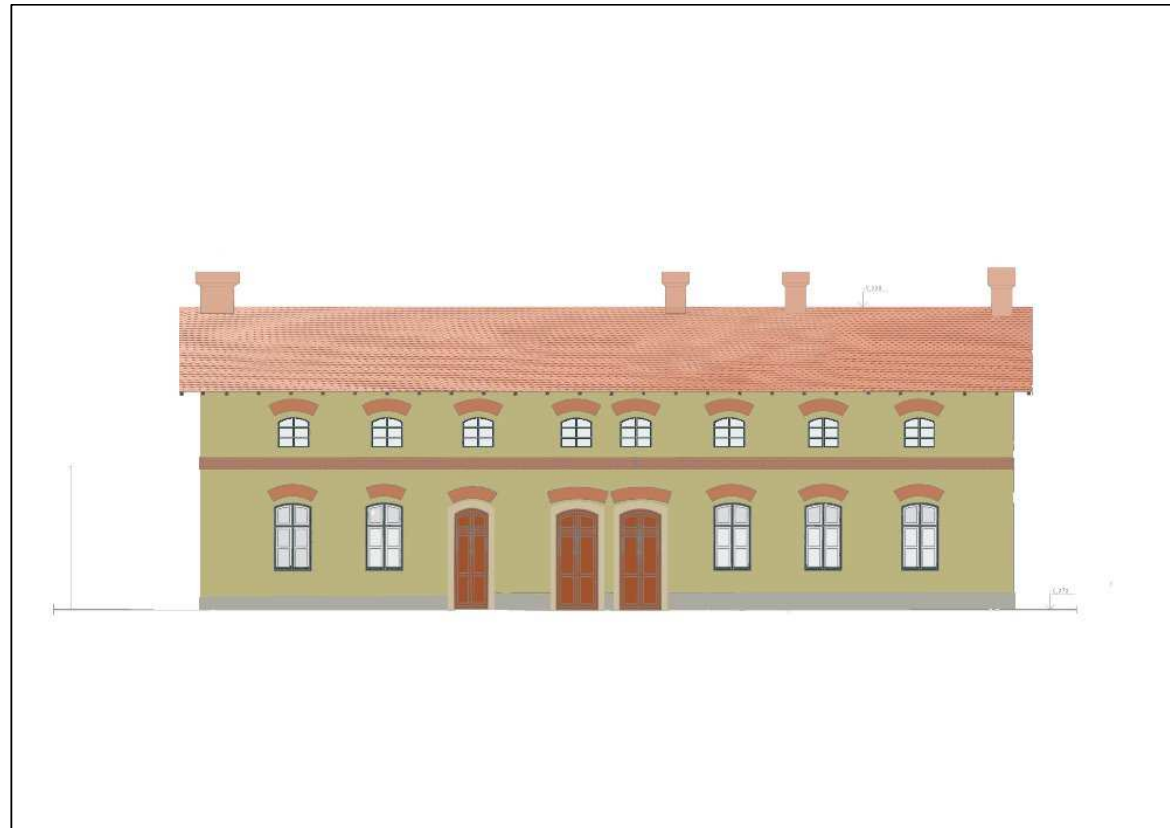
jihovýchodní (východní) průčelí

HORNICKÝ SKANZEN MAYRAU VE VINAŘICÍCH

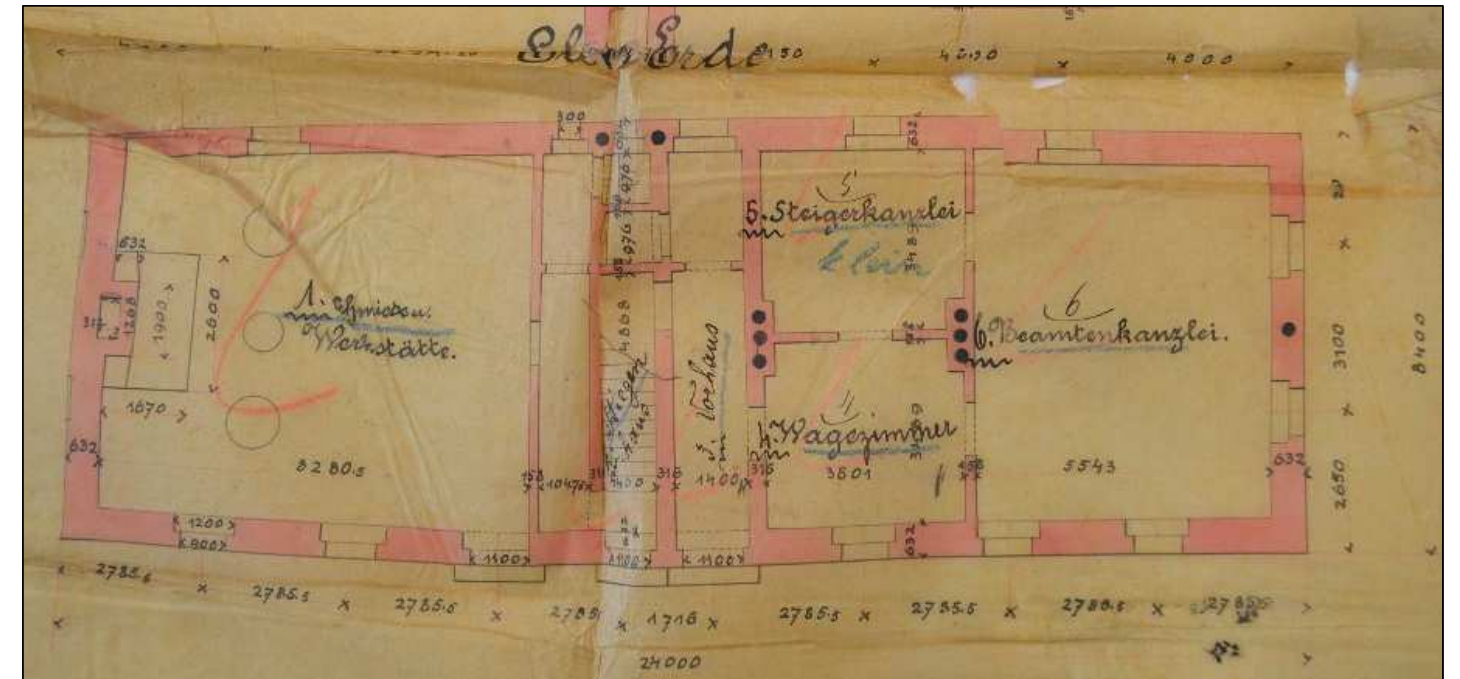
II./2018

LAMPOVNA

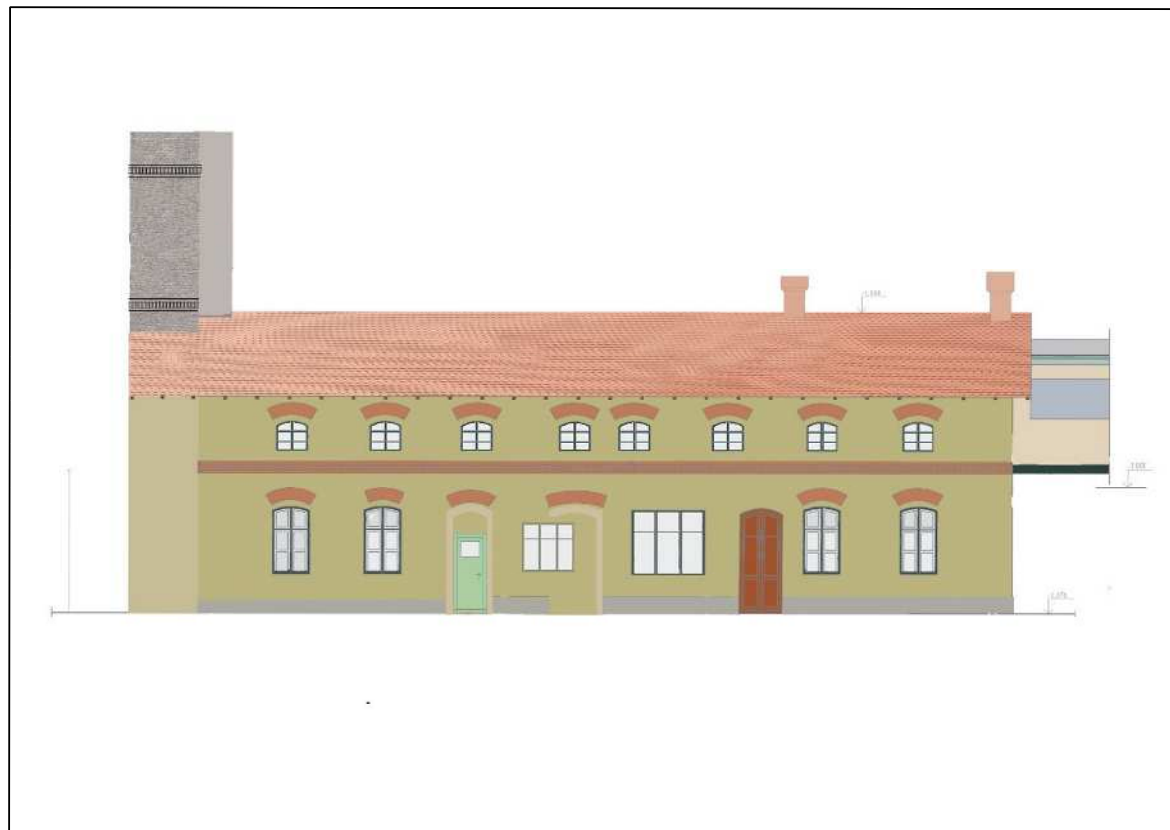
jižní a východní pohled - vývoj průčelí



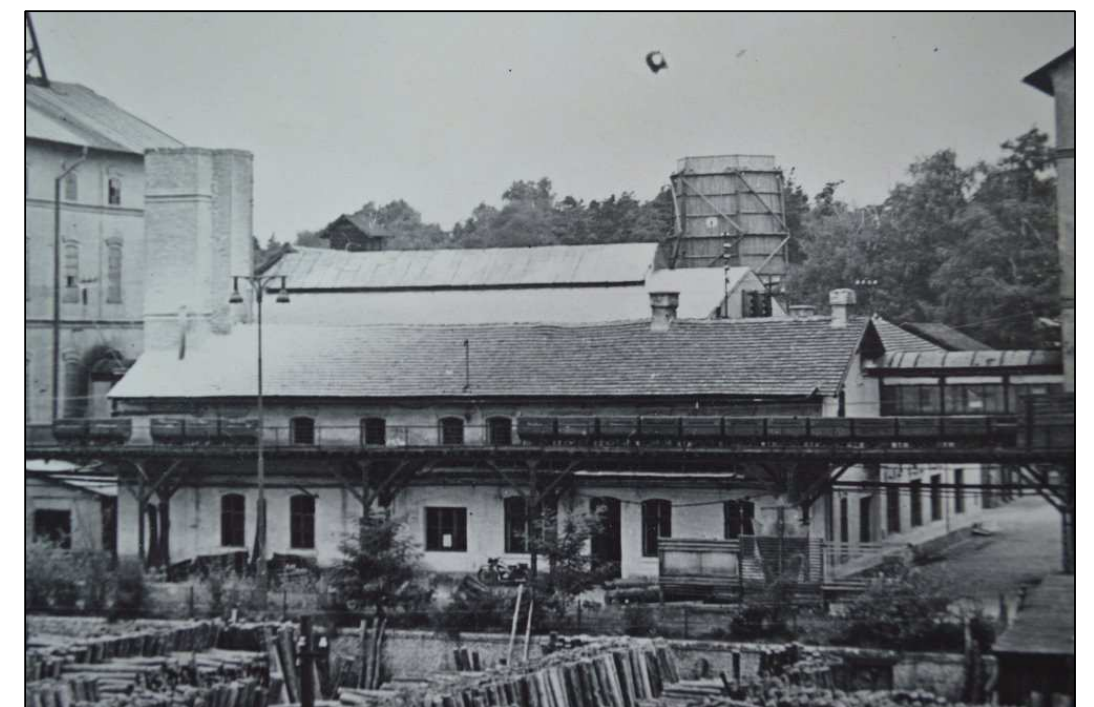
stav jižního p. k roku 1882 (© MgA. T. Voldráb, Pasport objektu LAMPOVNY)



scan půdorysu přední starší části objektu z roku 1882 (zdroj: SOA Kladno, Fond berní správy Slaný obec Vinařice č.p. 56)



stav jižního p. k roku 1952 (© MgA. T. Voldráb, Pasport objektu LAMPOVNY)



stav po roce 1952 (zdroj: Pasport objektu Lamповny)

II./2018

HORNICKÝ SKANZEN MAYRAU VE VINAŘICÍCH