

014/20120

150 21 Praha  
STŘEDOČESKÝ KRAJ  
KRAJSKÝ ÚŘAD  
Zborovská 11



evropský  
sociální  
fond v ČR



EVROPSKÁ UNIE



OPERAČNÍ PROGRAM  
LIDSKÉ ZDROJE  
A ZAMĚSTNANOST

PODPORUJEME  
VAŠI BUDOUCNOST  
www.esfcr.cz

## Smlouva o zajištění sociální služby

uzavřená dle § 1724 a násl. zákona č. 89/2012 Sb., občanský zákoník, ve znění pozdějších předpisů

### Středočeský kraj

se sídlem: Zborovská 11, 150 21 Praha 5  
zastoupen: MVDr. Josefem Řihákem, hejtmanem Středočeského kraje  
a Dr. Ing. Jiřím Peřinou, radním pro oblast financí  
IČ: 708 91 095  
DIČ: CZ70891095  
bankovní spojení: Komerční banka, a.s.  
číslo účtu: 107-5514240207/0100  
(dále jen „objednatel“)

a

### Oblastní charita Kutná Hora

se sídlem: Haviřská 403, 28401 Kutná Hora  
IČ: 49543547  
DIČ: CZ49543547  
zastoupena: RNDr. Robertem Otrubou, ředitelem  
bankovní spojení: Česká spořitelna, a.s.  
číslo účtu: 441888359/0800  
(dále jen „dodavatel“)

### I. Předmět a účel smlouvy

1. Předmětem této smlouvy je zajištění poskytování sociální služby **Nízkoprahové denní centrum** ve smyslu § 61 zákona č. 108/2006 Sb., o sociálních službách, ve znění pozdějších předpisů, a vyhlášky č. 505/2006 Sb., kterou se provádějí některá ustanovení zákona o sociálních službách (dále jen „sociální služba“), a to v rámci individuálního projektu „**Základní síť sociálních služeb ve Středočeském kraji II**“, registrační číslo projektu: **CZ.1.04/3.1.00/05.00078** (dále jen „Projekt“), financovaného na základě rozhodnutí č.j. **OPLZZ-ZS824-76/2013** o poskytnutí dotace z Evropského sociálního fondu prostřednictvím Operačního programu Lidské zdroje a zaměstnanost (dále jen „OPLZZ“).
2. Předmětem smlouvy jsou základní činnosti vymezené zákonem č. 108/2006 Sb., o sociálních službách, ve znění pozdějších předpisů, a vyhláškou č. 505/2006 Sb., kterou se provádějí některá ustanovení zákona o sociálních službách. Zařazení jiných než zákonem vymezených činností je možné pouze po předchozím souhlasu objednatele.

Individuální projekt je financován z Evropského sociálního fondu prostřednictvím Operačního programu Lidské zdroje a zaměstnanost a ze státního rozpočtu ČR.

3. Účelem smlouvy je zajištění dostupnosti předmětné sociální služby ve Středočeském kraji v rozsahu dále upraveném v této smlouvě tak, aby byla zaručena její odpovídající úroveň a dostupnost pro osoby sociálně vyloučené nebo sociálním vyloučením ohrožené a aby docházelo k naplňování cílů této služby, tj. napomoci cílové skupině zapojit se do ekonomického, sociálního a kulturního života společnosti, případně i jejich návratu a uplatnění na trhu práce.

## II. Prohlášení smluvních stran

1. Smluvní strany prohlašují, že tuto smlouvu uzavírají na základě výsledků řádně provedeného zadávacího řízení podle zákona č. 137/2006 Sb., o veřejných zakázkách, ve znění pozdějších předpisů, a Metodického pokynu pro zadávání zakázek, a jsou seznámeny s podmínkami pro účast v Projektu.
2. Dodavatel prohlašuje, že ke dni podpisu smlouvy splňuje všechny podmínky stanovené platnými právními předpisy ČR pro to, aby mohl řádně poskytovat sociální služby podle této smlouvy, zejména že disponuje dostatečným technickým a personálním vybavením pro poskytování sociálních služeb a je držitelem příslušné registrace poskytovatele sociálních služeb. Dodavatel rovněž prohlašuje, že mu nejsou známy žádné překážky, pro které by nemohl poskytovat sociální služby nebo pro které by nemohl být účastníkem Projektu.
3. Dodavatel souhlasí s využíváním veškerých údajů o dodavateli a jeho plnění, týkajících se realizace Projektu, které mohou být uvedeny v informačních systémech s údaji fyzických a právnických osob za účelem administrace prostředků z rozpočtu EU. Dodavatel souhlasí se svým zařazením na veřejně přístupný seznam příjemců, na kterém budou zveřejněny údaje o osobách poskytujících sociální služby v rozsahu stanoveném Manuálem pro publicitu OP LZZ.

## III. Doba a místo plnění

1. Smluvní strany se v souladu s rozhodnutím o poskytnutí dotace z OP LZZ Středočeskému kraji dohodly, že poskytovatel bude poskytovat sociální služby, které jsou předmětem smlouvy po dobu trvání projektu, a to v rozsahu činnosti stanovených zákonem č. 108/2006 Sb., o sociálních službách, ve znění pozdějších předpisů a vyhláškou č. 505/2006 Sb., kterou se provádějí některá ustanovení zákona o sociálních službách, ve znění pozdějších předpisů.
2. Místem plnění a poskytování sociální služby dle smlouvy je region Kutná Hora
3. Doba plnění poskytování sociální služby dle smlouvy je **od 1. 3. 2014 do 31. 12. 2014**. Do této doby plnění bude poskytování sociální služby dle smlouvy rovnoměrně rozloženo.

## IV. Cena plnění

1. Celková cena plnění pro celé období realizace Projektu dle nabídky dodavatele v zadávacím řízení veřejné zakázky činí: 814 000,- Kč bez DPH,

Individuální projekt je financován z Evropského sociálního fondu prostřednictvím Operačního programu Lidské zdroje a zaměstnanost a ze státního rozpočtu ČR.

0,- Kč DPH,

**814 000,- Kč vč. DPH.**

Celková cena plnění nemusí být dodavatelem v průběhu plnění smlouvy vyčerpána v plné výši.

2. Cenou plnění se dále pro účely smlouvy rozumí cena sociální služby poskytované na základě specifikace uvedené v příloze č. 1 tj. Popis realizace poskytované sociální služby.
3. Cena dle čl. IV odst. 1 smlouvy zahrnuje veškeré náklady dodavatele spojené se splněním jeho závazků vyplývajících z této smlouvy. Cena je sjednána na rozsah a kapacitu dle podmínek zadávacího řízení jako cena nejvýše přípustná, platná pro celé období realizace projektu, a není možné ji překročit, s výjimkou změny sazby DPH. V případě změny sazby DPH dodavatel připočítá ke sjednané ceně bez DPH daň z přidané hodnoty v procentní sazbě odpovídající zákonné úpravě účinné k datu uskutečněného zdanitelného plnění. V případě zákonné úpravy výše sazby DPH bude tato změna ošetřena písemným dodatkem smlouvy podepsaným oběma smluvními stranami.
4. Čerpání ceny předmětu plnění bude probíhat dle zásad uvedených v článku V. Platební podmínky. Podle tohoto článku má objednatel rovněž právo ponížít sjednanou cenu v případě nedostatečného plnění monitorovacích indikátorů, a to z důvodu podmínek poskytnutí dotace stanovených v rozhodnutí o přidělení dotace objednateli.
5. V případě, že nebude naplněna hodnota monitorovacích indikátorů stanovených v Příloze č. 1 této smlouvy, bude sjednaná cena snížena takto:

Míra splnění hodnoty monitorovacích indikátorů uvedených v Příloze č. 1	Procento snížení celkové ceny připadající na dobu trvání smlouvy
méně než 85 % až 70 %	10%
méně než 69,9 % až 50 %	30%
méně než 49,9 % až 30 %	50%
méně než 29,9 %	100%

Poměrnou částku dle této tabulky bude muset dodavatel uhradit na účet objednatele do 30 kalendářních dnů od ukončení smlouvy.

#### V. Platební podmínky

1. Finanční prostředky na realizaci projektu budou poskytovány pouze bezhotovostně na bankovní účet dodavatele, který je uveden v záhlaví této smlouvy nebo který dodavatel sdělí objednateli postupem upraveným v této smlouvě. Všechny platby budou probíhat výhradně v české měně.
2. První platbu objednatel poskytne dodavateli formou zálohy do 30 dnů po podpisu smlouvy a to ve výši ceny předpokládaného plnění za první tři měsíce dle Finanční rozvahy poskytované sociální služby předložené dodavatelem, která je přílohou č. 2 smlouvy.

3. V dalších platbách budou proplaceny skutečné výdaje vynaložené dodavatelem za příslušné období, po předložení faktury a provedené kontrole způsobilosti výdajů. Faktury budou vystavovány v 3 měsíčním intervalu v souladu s výsledky provedené kontroly způsobilosti výdajů ze strany objednatele a propláceny bezhotovostně výhradně v CZK na účet dodavatele. Stejná lhůta splatnosti platí i při placení jiných plateb (smluvních pokut, úroků z prodlení, náhrady škod apod.). Záloha musí být vypořádána do 15 pracovních dnů od skončení trvání smlouvy. V případě předčasného ukončení smlouvy musí být provedeno konečné vyúčtování do 30 dnů ode dne ukončení smlouvy. Finanční vyrovnání proběhne k datu ukončení smlouvy.
4. Dodavatel je povinen vystavit fakturu za příslušné monitorovací období v souladu s výsledky provedené kontroly způsobilosti výdajů ze strany objednatele a doručit ji objednateli spolu s průběžnou monitorovací zprávou. U posledního monitorovacího období je dodavatel povinen vystavit fakturu za poslední monitorovací období a doručit ji objednateli spolu se závěrečnou monitorovací zprávou nejpozději do 30 dnů ode dne skončení posledního monitorovacího období.
5. Pokud nedojde k naplnění hodnoty monitorovacích indikátorů podle Přílohy č. 1 této smlouvy, je objednatel oprávněn snížit sjednanou cenu u jednotek poskytnutých v daném období v souladu s čl. IV. odst. 5 této smlouvy.
6. Pokud dodavatel nevyčerpal přidělené finanční prostředky za poslední monitorovací období nebo došlo ke snížení ceny plnění za nenaplnění monitorovacích indikátorů, je povinen rozdílnou částku na základě dobropisu uhradit na účet určený objednavatelem do 30ti kalendářních dnů od schválení závěrečné monitorovací zprávy objednavatelem. V případě prodlení s vrácením finančních prostředků je objednatel oprávněn požadovat smluvní pokutu podle čl. XI. této smlouvy.
7. Splátnost závěrečné faktury může být objednavatelem odsunuta až po ukončení kontroly závěrečné monitorovací zprávy a kontroly celkového vyúčtování. O tom bude dodavatel včas informován.
8. V případě, že kdykoliv v průběhu plnění nebo po ukončení smlouvy při provedení kontroly bude zjištěn nesoulad mezi vykazovaným nebo fakturovaným a skutečně poskytnutým plněním předmětu smlouvy, bude objednatel požadovat vrácení částky odpovídající rozdílu. Dodavatel je povinen rozdílnou částku na základě dobropisu uhradit na účet určený objednavatelem do 30ti kalendářních dnů od doručení dobropisu a výzvy objednatele. V případě prodlení s vrácením finančních prostředků je objednatel oprávněn požadovat smluvní pokutu podle čl. XI. této smlouvy.
9. Faktury musí obsahovat veškeré náležitosti účetního dokladu a daňového dokladu podle příslušných právních předpisů, a dále také:
  - a) název a číslo smlouvy a datum jejího uzavření,
  - b) předmět a rozsah plnění a fakturovanou jednotkovou a celkovou cenu,
  - c) označení banky a čísla účtu, na který má být zapláceno (pokud je číslo účtu odlišné od čísla uvedeného ve smlouvě, je dodavatel povinen o této skutečnosti v souladu se smlouvou objednavatele informovat),

- d) lhůtu splatnosti faktury,
  - e) jméno a vlastnoruční podpis osoby, která fakturu vystavila, včetně kontaktního telefonu,
  - f) text: " v rámci Individuálního projektu Základní síť sociálních služeb ve Středočeském kraji II., reg. číslo **CZ.1.04/3.1.00/05.00078**",
  - g) informaci o tom, že výdaj je financovaný z Evropského sociálního fondu a státního rozpočtu ČR prostřednictvím Operačního programu Lidské zdroje a zaměstnanost.
10. Dnem uskutečnění plnění bude vždy poslední den monitorovacího období. Splatnost faktur je stanovena na **45 kalendářních dnů** ode dne doručení faktury včetně monitorovací zprávy, pokud tyto budou úplné a formálně v pořádku. Údaje uvedené na faktuře musí být podloženy údaji obsaženými v monitorovací zprávě. Objednatel si vyhrazuje právo vyzvat dodavatele k odstranění případných vad a nedostatků faktury i monitorovací zprávy ve stanovené nebo jinak dohodnuté lhůtě. Smluvní strany si poskytnou při odstraňování nedostatků přiměřenou součinnost. Lhůta splatnosti předložené faktury se prodlužuje o lhůtu potřebnou k odstranění vytýkaných vad. Pokud dodavatel nedostatky neodstraní, vychází objednatel pouze z prokázaného rozsahu poskytnutých jednotek.
11. V případě předčasného ukončení smlouvy je dodavatel povinen vrátit zálohově poskytnuté a dosud nevyúčtované finanční prostředky na základě vystaveného dobropisu do 30ti kalendářních dnů od doručení dobropisu a výzvy objednatele. V případě, že dodavatel finanční prostředky nevrátí ve stanovené lhůtě, je objednatel oprávněn požadovat smluvní pokutu podle čl. XI. této smlouvy.
12. Při čerpání finančních prostředků podle této smlouvy je dodavatel povinen zajistit, aby na stejnou činnost nedocházelo k duplicitnímu čerpání finančních prostředků z jiných zdrojů se stejným účelem. V případě, že se tak stane, je objednatel oprávněn požadovat vrácení poskytnutých prostředků v jím stanovené lhůtě, a vedle toho požadovat uhrazení smluvní pokuty dle článku XI. této smlouvy.

#### VI. Práva a povinnosti objednatele

1. Objednatel je povinen poskytovat dodavateli přiměřenou součinnost, zejména mu včas poskytnout všechny podklady a formuláře, jež bude dodavatel při realizaci předmětu plnění používat.
2. Objednatel je povinen poskytovat po celou dobu plnění zakázky odbornou a informační podporu a metodickou pomoc nezbytnou pro realizaci předmětu plnění. K tomu vydává závazné metodiky, které jsou přílohou č. 5 smlouvy. Metodiky může objednatel měnit, je však povinen je zveřejnit na webových stránkách (viz. čl. VII. smlouvy) nejméně 14 dnů před jejich účinností.
3. Objednatel se zavazuje uhradit dodavateli cenu za všechny řádně prokázané sociální služby poskytnuté na základě této smlouvy, až do výše sjednané celkové ceny dle článku IV. této smlouvy.
4. Objednatel je oprávněn kdykoliv kontrolovat řádné plnění smlouvy v místě realizace předmětu plnění. Zástupci objednatele nebo pověřené třetí osoby jsou oprávněny vstupovat na místo realizace předmětu plnění, provádět monitorovací návštěvy a kontroly realizace, žádat o předložení dokladů souvisejících s plněním smlouvy a vyžadovat nápravu zjištěných nedostatků dle článku X. této smlouvy.

5. Objednatel je oprávněn provádět u dodavatele v souvislosti s plněním této smlouvy veřejnoprávní kontrolu v souladu se zákonem č. 320/2001 Sb., o finanční kontrole, ve znění pozdějších předpisů.

#### VII. Práva a povinnosti dodavatele

1. Dodavatel je povinen zajistit poskytování sociálních služeb v rozsahu a za podmínek stanovených touto smlouvou s odbornou péčí, řádně a včas. Dodavatel je povinen použit ke splnění svých povinností z této smlouvy osoby s náležitou kvalifikací dle zákona č. 108/2006 Sb.
2. Dodavatel je povinen být držitelem oprávnění k poskytování sociálních služeb (rozhodnutí o registraci) po celou dobu plnění smlouvy. V případě jakékoliv změny v registraci, popř. jejího zrušení, je dodavatel povinen oznámit tuto skutečnost objednateli do 7 kalendářních dní, přičemž pokud tato změna způsobí nemožnost plnění smlouvy ze strany dodavatele (tj. např. zrušení registrace či snížení kapacity pod limit plnění) je plnění smlouvy ukončeno ke dni takové změny registrace a objednatel je oprávněn bez dalšího odstoupit od smlouvy.
3. Při zajištění služeb dle této smlouvy je dodavatel vázán povinnostmi vyplývajícími ze závazných právních předpisů ČR, přímo závazných norem vydaných orgány Evropské unie, Metodiky projektu Základní síť sociálních služeb II, zadávací dokumentace a své nabídky pro zadávací řízení.
4. Dodavatel je oprávněn zajistit poskytování sociálních služeb dle této smlouvy prostřednictvím subdodavatele pouze s předchozím písemným souhlasem objednatel. V takové případě je dodavatel povinen zajistit a zavázat subdodavatele ke splnění všech povinností dodavatele dle této smlouvy v odpovídajícím rozsahu.
5. Dodavatel je povinen vést pro projekt účetnictví ve smyslu zákona č. 563/1991 Sb., o účetnictví, ve znění pozdějších předpisů nebo daňovou evidenci podle zákona č. 586/1992 Sb., o dani z příjmu, ve znění pozdějších předpisů. Účetní doklady musí být vystaveny v souladu se zákonem o účetnictví a musí obsahovat všechny požadované náležitosti. Originály dokladů, které budou dokumentovat použití finančních prostředků, je dodavatel povinen předložit kdykoliv na vyžádání objednavatele.
6. Dodavatel je povinen řádně účtovat o veškerých příjmech a výdajích, resp. výnosech a nákladech, a vést účetnictví nebo účetní evidenci své aktivity s jednoznačnou vazbou na Projekt, tj. vést takovou evidenci všech účetních případů, které se vztahují k realizaci Projektu, ze které bude zřejmé použití veškerých finančních prostředků poskytnutých objednatel, a bude tak možné poskytovat údaje všem kontrolním orgánům (Středočeský kraj, územní finanční orgány, Ministerstvo práce a sociálních věcí ČR, Ministerstvo financí ČR, Nejvyšší kontrolní úřad, Evropská komise, Evropský účetní dvůr, případně další orgány oprávněné k výkonu kontroly).
7. Příjmy získané v souvislosti s plněním této smlouvy (zejména cenu za služby uhrazenou objednatel) je povinen dodavatel použít na úhradu nákladů souvisejících s realizací poskytovaných sociálních služeb dle smlouvy a v souladu s účelem smlouvy, popř. také v souladu s účelem zřízení či založení dodavatele. Příjmy (výnosy) zejména nelze využít:

- ke splátkám finančních závazků nesouvisejících s realizací Sociálních služeb,
  - k tvorbě kapitálového jmění (zisku),
  - na pokuty a sankce, s výjimkou smluvních pokut dle článku XI. této smlouvy,
  - na nespécifikované výdaje, které nelze účetně doložit.
8. Dodavatel je povinen uchovávat originál této smlouvy a monitorovacích zpráv, veškeré účetní záznamy a jiné doklady související s plněním smlouvy a realizací Projektu po dobu 10 let od ukončení Projektu, přičemž tato lhůta začíná běžet od 1. ledna kalendářního roku následujícího po vyplacení závěrečné platby dodavateli. Dokumentace musí být vedena přehledně a musí být lehce dosažitelná. Po uvedené dobu je dodavatel povinen umožnit osobám provádějícím kontrolu nahlédnout do těchto dokladů.
  9. Dodavatel se zavazuje zajišťovat v rámci plnění této smlouvy publicitu Projektu a dodržovat pravidla publicity uvedená v čl. IX. této smlouvy a Manuálu pro publicitu OP LZZ, který je zveřejněn na stránkách [www.esfcr.cz](http://www.esfcr.cz).
  10. Dodavatel je povinen pravidelně vypracovávat a předkládat objednateli průběžné monitorovací zprávy za jednotlivá monitorovací období a po ukončení plnění této smlouvy závěrečnou monitorovací zprávu, v souladu s čl. VIII. této smlouvy.
  11. Dodavatel je povinen umožnit výkon kontroly, poskytnout nezbytnou součinnost při kontrole a provést uložená nápravná opatření dle čl. X. této smlouvy, a příslušných právních předpisů.
  12. Dodavatel je povinen zajistit souhlas klientů se zpracováním osobních údajů, pokud to daná služba dle zákona č. 108/2006 Sb., o sociálních službách umožňuje, a tyto údaje zpracovávat a nakládat s nimi v souladu se zákonem č. 101/2000 Sb., o ochraně osobních údajů, ve znění pozdějších předpisů.
  13. Dodavatel je povinen oznámit písemně objednateli jakoukoliv změnu, která by mohla mít vliv na plnění předmětu smlouvy, nebo změnu identifikačních údajů, a to nejpozději do 7 kalendářních dnů od vzniku rozhodné skutečnosti.
  14. Dodavatel je povinen sledovat informační zdroje objednatele související s realizací Projektu a plněním dle této smlouvy, např. webové stránky Projektu (na adrese: <http://www.kr-stredocesky.cz/portal/odbory/socialni-oblast/individualni-projekt-zakladni-sit-socialnich-sluzebII/>).
  15. Dodavatel je povinen nejpozději do 3 dnů od podpisu této smlouvy objednateli předložit uzavřenou smlouvu o pojištění odpovědnosti za škodu způsobenou při výkonu sociální služby, která je předmětem této smlouvy, za podmínek dle zákona č. 108/2006 Sb.

#### VIII. Monitorovací zprávy

1. Dodavatel je povinen předložit vždy do 15 kalendářních dnů od ukončení dílčího monitorovacího období průběžnou monitorovací zprávu s dílčí fakturou dle článku V. této smlouvy. Monitorovací zpráva



evropský  
sociální  
fond v ČR



OPERAČNÍ PROGRAM  
LIDSKÉ ZDROJE  
A ZAMĚSTNANOST

PODPORUJEME  
VAŠI BUDOUCNOST  
[www.esfcr.cz](http://www.esfcr.cz)

- bude obsahovat popis realizace předmětu plnění za dané monitorované období v předepsané struktuře.
2. Za poslední sledované období nahradí průběžnou monitorovací zprávu závěrečná monitorovací zpráva obsahující i závěrečné vyúčtování celého plnění smlouvy. Závěrečnou zprávu je dodavatel povinen předložit spolu se závěrečnou fakturou a celkovým vyúčtováním do 21.1.2015 nebo do 30ti kalendářních dnů při mimořádném ukončení smlouvy.
  3. Dodavatel je povinen řídit se Pokyny pro zpracování monitorovací zprávy a závěrečné zprávy uveřejněné objednatelem na <http://www.kr-stredocesky.cz/portal/odbory/socialni-oblast/individualni-projekt-zakladni-sit-socialnich-sluzebII/> a dokumenty uveřejněnými na [www.esfcr.cz](http://www.esfcr.cz) týkající se publicity (Manuál pro publicitu operačního programu Lidské zdroje a zaměstnanost 2007 – 2013, Manuál vizuální identity Evropského sociálního fondu v ČR 2007 - 2013).
  4. V případě, že objednatel zjistí, že je monitorovací zpráva neúplná nebo obsahuje formální nedostatky, je dodavatel povinen monitorovací zprávu doplnit nebo opravit v objednatel stanovené lhůtě. Lhůta pro odstranění nedostatků nesmí být kratší než 5 dnů. Smluvní strany si poskytují při odstraňování nedostatků přiměřenou součinnost. Dodavatel bude vyzván k nápravě elektronicky (e-mailem).
  5. Dodavatel je povinen dodržet lhůty pro zasilání monitorovacích zpráv a závěrečné zprávy, dodržovat objednatelem stanovený formát a rozsah monitorovací zprávy i všech příloh. V případě porušení těchto povinností je objednatel oprávněn požadovat smluvní pokuty dle čl. XI. této smlouvy.

#### IX. Publicita

Dodavatel je povinen zajistit publicitu následujícím způsobem:

- a) u všech tištěných materiálů se řídit pravidly následujících dokumentů: Manuál vizuální identity ESF v ČR 2007 – 2013, Manuál pro publicitu Operačního programu Lidské zdroje a zaměstnanost 2007 – 2013, případně aktualizovaných verzí těchto dokumentů v průběhu realizace projektu (viz [www.esfcr.cz](http://www.esfcr.cz)),
- b) v případě pořádání akcí souvisejících s realizací předmětu této smlouvy označí dodavatel prostory dle podmínek uvedených v Manuálu pro publicitu Operačního programu Lidské zdroje a zaměstnanost 2007 – 2013 (dle platné verze tohoto dokumentu),
- c) v případě uvedení loga dodavatele musí být dodrženy podmínky dle příručky Manuál pro publicitu OP LZZ 2007 – 2013,
- d) v případě dalších možností propagace – tiskové zprávy v místním, regionálním nebo odborném periodiku a jiné - vždy dodržovat výše uvedená pravidla publicity, zejména v případě pořádání akcí spolufinancovaných z prostředků z OP LZZ musí být uvedena informace o tom, že je financovaná z prostředků Evropského sociálního fondu prostřednictvím OP LZZ a státního rozpočtu ČR.

#### X. Kontrola

Individuální projekt je financován z Evropského sociálního fondu prostřednictvím Operačního programu Lidské zdroje a zaměstnanost a ze státního rozpočtu ČR.





evropský  
sociální  
fond v ČR



EVROPSKÁ UNIE



OPERAČNÍ PROGRAM  
LIDSKÉ ZDROJE  
A ZAMĚSTNANOST

PODPORUJEME  
VAŠI BUDOUCNOST  
[www.esfcr.cz](http://www.esfcr.cz)

1. V souladu se zákonem č. 320/2001 Sb., o finanční kontrole, ve znění pozdějších předpisů, a článku 4 Nařízení Komise (ES) č. 428/2001 je dodavatel povinen vytvořit podmínky k provedení kontroly všech dokladů vztahujících se k realizaci předmětu plnění dle této smlouvy, umožnit předběžné a průběžné ověřování souladu údajů uváděných v monitorovacích zprávách se skutečným stavem v místě jeho realizace a poskytnout součinnost všem osobám oprávněným k provádění kontroly, příp. jejich zaměstnancům nebo pověřeným osobám. Těmito oprávněnými osobami jsou objednatel, územní finanční orgány, Ministerstvo financí, Ministerstvo práce a sociálních věcí, Nejvyšší kontrolní úřad, Evropská komise a Evropský účetní dvůr, případně další orgány oprávněné k výkonu kontroly.
2. Objednatel je na základě této smlouvy také oprávněn provádět u dodavatele kontrolu plnění podmínek sjednaných v této smlouvě. Při výkonu takové kontroly postupuje objednatel přiměřeně podle ustanovení zákona č. 552/1991 Sb., o státní kontrole, ve znění pozdějších předpisů a dle zákona č. 320/2001 Sb., o finanční kontrole, ve znění pozdějších předpisů. Dodavatel je povinen objednateli kontrolu umožnit a poskytnout mu nezbytnou součinnost.
3. Kontrola bude prováděna buď na místě na základě písemného pověření (tj. u dodavatele, příp. subdodavatele nebo v místě poskytování sociální služby) nebo bude prováděna na základě předložených dokladů, které si mohou kontrolní pracovníci kdykoliv vyžádat.
4. Dodavatel je povinen objednatele informovat bezodkladně o všech provedených kontrolách ze strany jiných subjektů než objednatele, o všech navržených nápravných opatřeních, která budou výsledkem těchto kontrol, a o jejich splnění.
5. Členové kontrolní skupiny mají při výkonu kontroly práva a povinnosti vyplývající ze zákona o státní kontrole a ze zákona o finanční kontrole. Při kontrole postupují tak, aby zjistili objektivní stav předmětu kontroly. Členové kontrolní skupiny jsou povinni šetřit práva a právem chráněné zájmy dodavatele.
6. Výsledek kontroly je písemně zaznamenán v protokolu, který obsahuje zejména popis zjištěných skutečností s uvedením konkrétních nedostatků a ustanovení porušených právních předpisů nebo podmínek plnění závazků dle této smlouvy.
7. Protokol je vyhotovován ve dvou stejnopisech, a to jedenkrát pro dodavatele a jedenkrát pro kontrolní orgán.
8. Vedoucí kontrolní skupiny poučí dodavatele o jeho povinnosti přijmout nápravná opatření k odstranění nedostatků bez zbytečného odkladu ve lhůtě stanovené kontrolním orgánem a podat kontrolnímu orgánu písemnou zprávu o přijetí těchto opatření a o jejich splnění ve stanovených lhůtách. Neodstranění nedostatků ve lhůtě stanovené kontrolním orgánem může mít za následek pozastavení úhrady faktury do doby odstranění nedostatků, popřípadě do doby vyúčtování následujícího monitorovacího období.
9. Opravy chyb v psaní, počtech nebo jiných zřejmých nesprávnostech v protokolu, provedené vedoucím kontrolní skupiny na základě písemného návrhu dodavatele nebo i bez jeho návrhu, se nepovažují za



evropský  
sociální  
fond v ČR



EVROPSKÁ UNIE



OPERAČNÍ PROGRAM  
LIDSKÉ ZDROJE  
A ZAMĚŠTNANOST

PODPORUJEME  
VAŠI BUDOUCNOST  
[www.esfcr.cz](http://www.esfcr.cz)

řízení o námitkách. O takové opravě bude dodavatel vyrozuměn písemně. Doklad o vyrozumění, původní verze protokolu obsahující nesprávnost a opravená verze protokolu budou uloženy ve spisu ke kontrole.

10. Kontrolní orgán je oprávněn kontrolovat ve smyslu předchozích odstavců také ostatní členy sdružení v případě podání společné nabídky, resp. kontrolovat subdodavatele sociální služby podle ustanovení zákona č. 552/1991 Sb., o státní kontrole, ve znění pozdějších předpisů a dle zákona č. 320/2001 Sb., o finanční kontrole, ve znění pozdějších předpisů. V případě, že subdodavatel poruší stanovená pravidla, mohou být při neodstranění nedostatků kráceny poskytnuté finanční prostředky dodavatel, které mu jsou za poskytnuté služby vypláceny.

### XI. Sankční ustanovení

1. V případě, že se dodavatel odmítne podrobit kontrole, nebo neposkytne nezbytnou součinnost při výkonu kontroly, je objednatel oprávněn požadovat po dodavateli zaplacení smluvní pokuty ve výši až 20 000,- Kč za každé takové porušení.
2. V případě, že dodavatel neprovede nápravná opatření uložená mu na základě provedené kontroly, je objednatel oprávněn požadovat po dodavateli zaplacení smluvní pokuty ve výši 1 000,- Kč za každý den prodlení se splněním nápravného opatření, maximálně však do výše sjednané celkové ceny plnění.
3. Při výkonu veřejnoprávní kontroly může objednatel nebo jiný kontrolní orgán uložit i další sankce vyplývající z právních předpisů, nezávisle na uplatnění smluvních sankcí.
4. V případě porušení kvalitativních podmínek poskytování sociálních služeb (včetně požadavků na kvalifikaci zaměstnanců) uvedených v příloze č. 1 této smlouvy, je objednatel oprávněn požadovat po dodavateli zaplacení smluvní pokuty ve výši 3 % z celkové ceny plnění za každé jednotlivé porušení, maximálně však do výše sjednané celkové ceny plnění.
5. Za nedodržení termínu stanoveného pro odevzdání průběžné či závěrečné monitorovací zprávy nebo její opravy dle článku VIII. této smlouvy, je objednatel oprávněn požadovat po dodavateli zaplacení smluvní pokuty ve výši 1 500,- Kč, a to za každý započatý den prodlení, maximálně však do výše sjednané celkové ceny plnění. Při opakovaném porušení této povinnosti se výše smluvní pokuty zdvojnásobuje.
6. V případě nedodržení termínu stanoveného pro doručení faktury je objednatel oprávněn uložit dodavateli smluvní pokutu ve výši 1 000,- Kč za každý i započatý kalendářní den prodlení.
7. Nedodrží-li dodavatel povinnost vrátit včas finanční prostředky dle článku V. odst. 12 této smlouvy, je objednatel oprávněn požadovat po dodavateli zaplacení smluvní pokuty ve výši 0,1 % z nevrácené částky za každý započatý den prodlení, maximálně však do výše sjednané celkové ceny plnění.



evropský  
sociální  
fond v ČR



EVROPSKÁ UNIE



OPERAČNÍ PROGRAM  
LIDSKÉ ZDROJE  
A ZAMĚSTNANOST

PODPORUJEME  
VAŠI BUDOUCNOST  
[www.esfcr.cz](http://www.esfcr.cz)

8. Za porušení pravidel publicity je objednatel oprávněn požadovat po dodavateli zaplacení smluvní pokuty ve výši 1 % celkové ceny plnění za každé jednotlivé porušení povinností uvedených v čl. IX. této smlouvy nebo v Manuálu pro publicitu OP LZZ.
9. Za porušení pravidel pro archivaci dokladů a pravidel vedení účetnictví je objednatel oprávněn požadovat po dodavateli zaplacení smluvní pokuty ve výši 3 % celkové ceny plnění za každé jednotlivé porušení povinností.
10. V případě neoprávněného duplicitního čerpání finančních prostředků je objednatel oprávněn požadovat po dodavateli vrácení veškerých neoprávněně čerpaných prostředků a navíc zaplacení smluvní pokuty ve výši 10 % z částky neoprávněně čerpaných prostředků.
11. Smluvní pokuty sjednané v této smlouvě jsou splatné do 15 dnů ode dne doručení jejího vyúčtování dodavateli.
12. Sjednáním nároku na smluvní pokutu není dotčeno právo objednatele na náhradu škody vzniklé porušením smluvních povinností ze strany dodavatele v plném rozsahu.
13. V případě nedodržení stanovených podmínek a povinností dodavatele vyplývajících z této smlouvy, nebo pokud dodavatel odstoupí od realizace sociální služby, na kterou byly poskytnuty finanční prostředky, v průběhu roku, je dodavatel povinen do 30 kalendářních dnů od rozhodné skutečnosti na straně dodavatele vrátit finanční prostředky na účet objednatele. V případě, že dodavatel nevrátí poskytnuté finanční prostředky ve stanovené lhůtě, je povinen uhradit zákonné úroky z prodlení a objednatel zahájí další kroky k vymáhání těchto prostředků.

## XII. Komunikace smluvních stran

1. Veškerá komunikace mezi smluvními stranami bude činěna písemně nebo elektronickou poštou. Písemnou komunikací se rozumí komunikace pomocí doporučené pošty nebo kurýrní služby. Ke vzájemné komunikaci budou využívány níže uvedené kontaktní údaje.

*Objednatel:*

Adresa: Středočeský kraj, Zborovská 11, 150 21 Praha 5

Telefon: +420257280476

Email: [kojanova@kr-s.cz](mailto:kojanova@kr-s.cz)

Kontaktní osoby: Linda Kojanová

*Dodavatel:*

Adresa: Havířská 403, 28401 Kutná Hora

Telefon: 327313110, 327315719

Mobil: 731598877

Email: [charita@kh.cz](mailto:charita@kh.cz), [reditel.charita@kh.cz](mailto:reditel.charita@kh.cz)

Kontaktní osoby: RNDr. Robert Otruba



evropský  
sociální  
fond v ČR



EVROPSKÁ UNIE



OPERAČNÍ PROGRAM  
LIDSKÉ ZDROJE  
A ZAMĚSTNANOST

PODPORUJEME  
VAŠI BUDOUCNOST  
[www.esfcr.cz](http://www.esfcr.cz)

2. Výše uvedené adresy a kontaktní osoby mohou být změněny pouze na základě písemného oznámení doručeného smluvní stranou druhé smluvní straně s tím, že tato změna se stane účinnou dnem doručení oznámení druhé smluvní straně.
3. Dodavatel je povinen poskytovat kontaktním osobám objednatele na vyžádání informace, které se týkají hospodaření se svěřenými finančními prostředky.
4. Dodavatel je povinen ohlásit objednateli jakékoliv změny v identifikaci (sídlo, název, IČ, změnu statutárního zástupce), v právní formě subjektu (občanské sdružení, právnická osoba, fyzická osoba / podnikající, příp. její převod na jiný subjekt či nástupnickou osobu) anebo ukončení činnosti či likvidaci. Tyto skutečnosti je dodavatel povinen písemně ohlásit objednateli do 7 dnů ode dne vzniku či účinnosti této skutečnosti. V případě nedodržení této povinnosti (součinnosti) může objednatel smlouvu dodavateli vypovědět dle článku XIII. této smlouvy.

### XIII. Ukončení smlouvy

1. Tato smlouva může být ukončena písemnou dohodou obou smluvních stran.
2. Tato smlouva zaniká uplynutím sjednané doby nebo dnem nabytí právní moci rozhodnutí o zrušení registrace dodavatele podle § 78 a násl. zákona č. 108/2006 Sb.
3. Smluvní strany se dohodly, že smlouvu lze ukončit také na základě písemné výpovědi z následujících důvodů:
  - a) Objednatel je oprávněn vypovědět tuto smlouvu v případě, že dodavatel přestane poskytovat služby dle této smlouvy, tj. v některém monitorovacím období nebyly služby vůbec poskytovány, nebo byly zjištěny opakované nedostatky v poskytování služeb. V tomto případě bude smlouva ukončena dnem následujícím po doručení výpovědi dodavateli.
  - b) Objednatel je oprávněn vypovědět tuto smlouvu v případě, že dodavatel objednateli neoznámil skutečnosti uvedené v čl. XII. odst. 4 této smlouvy, které mají vliv na plnění smlouvy, nebo poskytoval sociální služby dle této smlouvy prostřednictvím subdodavatele bez předchozího souhlasu objednatele. V tomto případě činí výpovědní lhůta 30 dnů ode dne doručení výpovědi dodavateli.
  - c) Smluvní strany jsou oprávněny vypovědět tuto smlouvu také v případě, že poskytovatel dotace pozastavil financování Projektu. V tomto případě činí výpovědní lhůta 30 dnů ode dne doručení výpovědi druhé smluvní straně.
4. Objednatel je oprávněn od této smlouvy odstoupit v případě, že:
  - a) nastane skutečnost, která je důvodem pro zrušení registrace dodavatele ve smyslu § 82 odst. 3 zákona č. 108/2006 Sb., o sociálních službách,
  - b) je zahájeno insolvenční řízení na dodavatele.



evropský  
sociální  
fond v ČR



EVROPSKÁ UNIE



OPERAČNÍ PROGRAM  
LIDSKÉ ZDROJE  
A ZAMĚSTNANOST

PODPORUJEME  
VAŠI BUDOUCNOST  
[www.esfcr.cz](http://www.esfcr.cz)

- c) Ministerstvo práce a sociálních věcí ukončí poskytování finanční podpory Projektu,
- d) nebylo zahájeno poskytování sociálních služeb během prvního monitorovacího období,
- e) bylo zjištěno u dodavatele duplicitní čerpání prostředků finanční podpory v závažném rozsahu,
- f) byla opakovaně odepřena součinnost dodavatele při provádění kontroly,
- g) byly dodavatelem opakovaně nebo v závažném rozsahu uvedeny nepravdivé údaje v monitorovacích zprávách,
- h) dodavatel uvedl nepravdivé prohlášení podle čl. II. odst. 2 smlouvy.

Odstoupení je účinné dnem doručení oznámení o odstoupení druhé smluvní straně.

5. V případě jakéhokoliv mimořádného ukončení smlouvy je dodavatel povinen vypracovat a předložit závěrečnou monitorovací zprávu a závěrečnou fakturu do 30 dnů od ukončení smlouvy.

#### XIV. Závěrečná ustanovení

1. Tato smlouva se řídí právním řádem České republiky, zejména zákonem č. 89/2012 Sb., občanský zákoník, ve znění pozdějších předpisů.
2. Veškeré spory mezi smluvními stranami vzniklé z této smlouvy budou řešeny nejprve smírně. Nebude-li smírného řešení dosaženo, budou spory řešeny u věcně a místně příslušných soudů v souladu s právními předpisy České republiky.
3. Smluvní strany prohlašují, že souhlasí s uveřejněním smlouvy vč. všech jejích příloh a dodatků na profilu zadavatele (objednatele).
4. Tato smlouva může být změněna pouze písemně, a to vzestupně číslovanými dodatky podepsanými oprávněnými zástupci obou smluvních stran. Každá změna, která by změnila předmět nebo účel této smlouvy, je od počátku neplatná.
5. Tato smlouva se vyhotovuje ve čtyřech stejnopisech, přičemž dodavatel obdrží jedno a objednatel tři vyhotovení smlouvy.
6. Tato smlouva nabývá platnosti a účinnosti dnem podpisu oběma smluvními stranami.
7. Tato smlouva byla schválena dne 17.2.2014 usnesením Rady Středočeského kraje č. 039-07/2014/RK a tím naplnila podmínky stanovené § 23 zákona č. 129/2000 Sb., o krajích (krajské zřízení), ve znění pozdějších předpisů, pro právní úkony kraje.
8. Smlouva se uzavírá na dobu určitou, a to do uplynutí doby, stanovené pro poskytování sociální služby v souladu s čl. III. odst. 3.
9. Smluvní strany prohlašují, že si smlouvu přečetly, že jejímu obsahu rozumí, že s ní souhlasí a že tato smlouva byla sepsána na základě pravdivých údajů, z jejich pravé a svobodné vůle, což stvrzují podpisy svých oprávněných zástupců.

10. Nedílnou součástí smlouvy jsou tyto přílohy:

- a. příloha č. 1 – Popis realizace poskytované sociální služby (včetně monitorovacích indikátorů)
- b. příloha č. 2 – Finanční rozvaha poskytované sociální služby,
- c. příloha č. 3 – Popis personálního zabezpečení služby,
- d. příloha č. 4 – Vzor průběžné a závěrečné zprávy o poskytování sociálních služeb (Pozn. tato příloha **nemusí být součástí nabídky uchazeče**, bude přiložena ke smlouvě uzavírané s vybraným uchazečem)
- e. příloha č. 5 - Metodika Základní sítě II (Pozn. tato příloha **nemusí být součástí nabídky uchazeče**, bude přiložena ke smlouvě uzavírané s vybraným uchazečem)

V PRAZE ..... dne 28-02-2014

V Kutné Hoře dne 25.2.2014

Za objednatele:



Dr. Ing. Jiří Peřina  
Radní pro oblast financí

Za dodavatele:



OBLASTNÍ CHARITA  
KUTNÁ HORA  
Havířská 403  
284 01 KUTNÁ HORA  
IČO: 49543547

RNDr. Robert Otruba  
ředitel OCH KH



evropský  
sociální  
fond v ČR



OPERAČNÍ PROGRAM  
LIDSKÉ ZDROJE  
A ZAMĚSTNANOST

PODPORUJEME  
VAŠI BUDOUCNOST  
www.esfcr.cz

Příloha č. 1 vzorové smlouvy

## Individuální projekt: Základní síť sociálních služeb ve Středočeském kraji II

### Popis realizace poskytované sociální služby včetně monitorovacích indikátorů

V souladu se zákonem č. 108/2006 Sb., o sociálních službách, ve znění pozdějších předpisů a vyhláškou č. 505/2006 Sb., kterou se provádějí některá ustanovení zákona o sociálních službách, ve znění pozdějších předpisů.

Název poskytovatele:	Oblastní charita Kutná Hora
Adresa poskytovatele	Havířská 403, 284 01 Kutná Hora
Název zařízení sociální služby	Nízkoprahové denní centrum při středisku Duhové Atrium
Adresa zařízení sociální služby	Třebišovská 611, 284 01 Kutná Hora
Název služby:	Nízkoprahové denní centrum
Forma poskytování sociální služby	ambulantní
Region:	Kutná Hora

#### 1. Popis služby

- a) **Naplnění základních činností ze zákona (popis aktivit, které jsou v rámci služby realizovány, časový rozsah poskytování sociální služby, metody práce s uživatelem):**

##### Popis aktivit:

V rámci poskytované služby jsou nabízeny takové činnosti, které plně korespondují s ustanoveními zákona č. 108/2006 Sb., kdy rozsah a forma pomoci a podpory naplňuje základní zásady uvedeného zákona, kde je zachována lidská důstojnost, respektovány individuální potřeby osob, podporována jejich samostatnost a jsou posilovány všechny další činnosti vedoucí k jejich zapojení do ekonomického, sociálního a kulturního života společnosti a také k návratu a uplatnění na trhu práce. Konkrétně se jedná o § 61 výše uvedeného zákona.

- **Pomoc při osobní hygieně, nebo poskytnutí podmínek pro osobní hygienu** – aktivity, které jsou v rámci tohoto bodu realizovány spočívají v pomoci s výběrem a výměnou ošacení v charitním šatníku, výdejem mýdla, šamponu a ručníku před osprchováním klienta. Dále v případě potřeby odvěšení a odblešení klientů a jejich osobního prádla.
- **Poskytnutí stravy, nebo pomoc při zajištění stravy** – aktivity spočívají v poskytnutí teplých nápojů (káva, čaj) nebo uvaření a podání instantní polévky. V případě potřeby je klientovi poskytnuto pečivo nebo chléb. Smyslem této aktivity je, aby klient měl každý den zajištěnou alespoň základní potravinovou pomoc.
- **Pomoc při uplatňování práv, oprávněných zájmů a obstarávání osobních záležitostí** – aktivity obnáší především pomoc s vyřízením osobních dokladů, tedy usnadnění návratu do systému, doprovázení na úřady a lékařům, pomoc při hledání ubytování a zaměstnání, jednání s ubytovatelem, zaměstnavatelem a rodinou, podporu při hospodaření s penězi. Klienti mají možnost využít aktivitu podporovaného telefonování a jednání s důrazem na rozvoj samostatnosti a kompetencí klienta.

Individuální projekt je financován z Evropského sociálního fondu prostřednictvím Operačního programu Lidské zdroje a zaměstnanost a ze státního rozpočtu ČR.

- Základní sociální poradenství** - aktivity spočívají v poskytování informací směřující k řešení nepříznivé sociální situace – kam se obrátit, o co žádat (dávky pomoci hmotné nouzi, důchody, řešení dluhů, exekucí, návaznost na adresář kontaktů a odborné sociální poradenství), poskytnutí informace o základních právech a povinnostech, zejména v souvislosti s poskytováním sociálních služeb a o možnostech využívání běžně dostupných zdrojů pro zabránění sociálního vyloučení a vzniku závislosti na sociální službě.

Naplňování potřeb klientů NDC je realizováno nejen prostřednictvím základních činností, ale také činností souvisejících (fakultativních), kde v dané lokalitě jsou služby občanské vybavenosti pro klienty nedostupné. Jedná se o související službu charitního šatníku a službu praní prádla. Charitní šatník je provozován ve stejném objektu, jako služba NDC. Šatstvo, které občané přinášejí darem do charitního šatníku (nebo do celoročně přistaveného kontejneru před budovou) je tříděno a umísťováno do šatníku, kde si může klient NDC vybrat dle potřeby. V případě, že se jedná o uchazeče o službu v rámci prvokontaktu, je ošacení vydáno zdarma. Při následném odběru je cena vyčíslena dle ceníku charitního šatníku, z této ceny klient zaplatí 50%. Uvedenou slevu 50% mohou využít všechny osoby v hmotné nouzi. Návazná služba praní a sušení prádla - poskytuje klientům NDC podmínky pro osobní hygienu, kdy klienti mají možnost dbát si o své osobní ošacení. Služba je zpoplatněna dle ceníku. Tyto aktivity vedou rovněž k sociálnímu začleňování, eventuálně předcházejí sociálnímu vyloučení, kdy poskytování je odůvodněno zjištěnou potřebou osoby.

#### **Metody práce s uživatelem:**

Služba NDC je poskytována všem zájemcům, kteří splňují podmínky pro přijetí. Pracovníci NDC dbají zásady, které je třeba dodržovat při sociální práci s klientem. Jedná se zejména o vyvarování se etnocentrismu, předsudky a diskriminace, holistický pohled na klienta a individuální přístup (pohled) na každého klienta, respekt k jeho situaci a rovnoprávný vztah. Ve službě je uplatňován úkolově orientovaný přístup, který má následující kroky: příprava, explorace problému, dohoda na cílech, dohoda na úkolu, práce na úkolu a terminace. V praxi je postup následující:

**Vstup uživatele do služby** - v této fázi se jedná o stabilizaci sociální situace tzn., že klient se může osprchovat, dostane čisté oblečení, teplý pokrm a teplý nápoj.

**Příprava** - V této fázi se jedná o ověření mandátu, legitimacy intervence sociálního pracovníka. Legitimita může být vyjádřena přímou žádostí klienta o pomoc. Jasný důraz na legitimitu dává všem porozumět cíli spolupráce a zvyšuje šanci na úspěch. Naopak pokud by klient nesouhlasil s cílem pomoci, tzn. nebyl by o ní přesvědčen, byla by pomoc neúčinná. Zjišťování motivace je důležitou součástí práce, která je spojena všemi kroky spolupráce. V této fázi je zjištění motivace klienta jednou ze základních metod práce s klientem. Jedná se o zjišťování na základě rozhovoru. Motivace příchodu klienta do NDC může být následující:

- Chce s pomocí pracovníka NDC vyřešit konkrétní problém a žádá o pomoc
- Potřebuje materiální a potravinovou pomoc
- Byl poslán terénním pracovníkem či pracovníkem jiné organizace
- Navštíví NDC jako místo odpočinku a trávení volného času

**Explorace problému** – tato fáze se zaměřuje na otázku - V čem je problém? Jaké má klient starosti? Úkolem pracovníka je klienta povzbuzovat, aby se rozhovořil o svých problémech. Ty pak řadí do témat a následně jednotlivá témata s klientem rozebírá a řadí je podle priorit. Podle zásad úkolově orientovaného přístupu je největším expertem na svůj problém právě klient, proto by měl být hlavním aktérem při exploraci problému. Za hlavní dovednost pracovníka je aktivní naslouchání a povzbuzování klienta, aby klient hovořil bez zábrán. Problémy klientů bezdomovců se

Individuální projekt je financován z Evropského sociálního fondu prostřednictvím Operačního programu Lidské zdroje a zaměstnanost a ze státního rozpočtu ČR.





evropský  
sociální  
fond v ČR



EVROPSKÁ UNIE



OPERAČNÍ PROGRAM  
LIDSKÉ ZDROJE  
A ZAMĚSTNANOST

PODPORUJEME  
VAŠI BUDOUCNOST  
[www.esfcr.cz](http://www.esfcr.cz)

vzájemně prolínají a nejtěžší je najít s čím začít. Existuje okruh problémů, kdy vyřešení jednoho problému závisí na druhém. Závěrem této fáze je shoda pracovníka s klientem na definování maximálně tří problémů.

**Dohoda na cílech + 4. Formulace úkolů** – v návaznosti na poznání problému se klient a pracovník dohodnou na cílech, které společně chtějí spoluprací dosáhnout. Cíle by tedy měly vycházet z popsaných problémů či překážek, které brání sociálnímu fungování ve společnosti. Cíle by měly splňovat určitá pravidla: významný, malý, konkrétní, musí se týkat výskytu, musí být pojmenovaný začátek, realistický, dosažení cíle musí stát úsilí. Jakmile jsou stanoveny cíle, následuje rozvržení jednotlivých úkolů, které plní klient i pracovník. Nedílnou součástí je i dohoda, která vychází ze zákona č. 108/2006 Sb., o sociálních službách, ve které je popsáno, jak má písemná či ústní dohoda o spolupráci vypadat. Dohoda obsahuje cíle intervence, frekvence setkání, co kdo udělá a za jak dlouho. Dohoda obsahuje také přibližnou dobu zakončení spolupráce.

**Plnění úkolů** – v této fázi pracovník i klient plní úkoly, na kterých se dohodli. Role pracovníka je také motivační, kdy klienta motivuje plnit jednotlivé úkoly. Důležitá je také pochvala a ocenění klienta za snahu. Pokud se nepodaří splnit některý úkol, je po domluvě prodloužena doba pro jeho plnění. Nejsou-li úkoly plněny, musí pracovník zjistit přesný důvod a brát přitom ohled na konkrétní situaci a schopnosti klienta. Na každé schůzce, pracovník a klient provádí přehled plnění úkolů, které společně odsouhlasili na společných schůzkách.

**Terminace** – terminace je obsažena již při sepisování smlouvy. Neznamená to, že spolupráce mezi pracovníkem a klientem musí skončit dnem určení. Zhodnotí-li pracovník společně s klientem, že cíle byly naplněné, dojde k ukončení spolupráce. Potřebuje-li klient další čas a rozšíření spolupráce, prokazuje-li aktivní přístup, lze s pracovníkem dohodnout na rozšíření délky spolupráce.

#### **Ukončení poskytování služby:**

##### **Ze strany uživatele**

S uživatelem služeb je sjednána písemná nebo ústní smlouva. Uživatel služeb může tuto smlouvu kdykoli zrušit a to bez udání důvodů.

##### **Ze strany služby NDC**

Zařízení může vypovědět smlouvu jen v odůvodněných případech. O těchto důvodech musí uživatele vždy informovat a upozornit ho zároveň o možnosti podání stížnosti, pokud s postupem zařízení nesouhlasí. Uživateli jsou sděleny důvody pro ukončení služby a je o tom proveden záznam v osobním listě uživatele:

- Uživatel opakovaně porušil dohodnuté podmínky (opakovaně znamená třikrát)
- Uživatel se chová nevhodně k pracovníkovi (slovně ho uráží, fyzicky ho napadl).
- V případě, že dojde k rozporům mezi požadavky uživatele a platnými zákony ČR, Listinou základních práv a svobod, etickým kodexem apod.
- Smrt uživatele.
- Na základě vzájemné dohody, kdy je zakázka uživatele služby splněna

#### **b) Cílová skupina (okruh osob, pro které je služba určena a pro které určena není):**

Služba je určena osobám bez přístřeší, osobám v krizi, osobám, žijícím v sociálně vyloučených komunitách, osobám, které vedou rizikový způsob života, nebo jsou tímto způsobem života ohroženi, rodinám s dětmi, seniorům a etnickým menšinám. Sociální znevýhodnění spočívá obecně ve vyčlenění osob mimo běžný život společnosti a nemožnosti se do něj zapojit v důsledku nepříznivé sociální situace, zdravotního, tělesného, mentálního, duševního, smyslového nebo kombinovaného postižení. U každé výše uvedené cílové skupiny však můžeme definovat řadu specifických znaků a situací.

- **Mladí dospělí do 26 let** – přicházejí do NDC často po vyloučení vlastní sociálně slabou rodinou z kritických podmínek rozvedených rodin, rodin postižených

Individuální projekt je financován z Evropského sociálního fondu prostřednictvím Operačního programu Lidské zdroje a zaměstnanost a ze státního rozpočtu ČR.

nezaměstnaností, s několika mladšími sourozenci. Často jsou bez kvalifikace, nedokončili střední odborné vzdělání (nedoučení). Nemají žádnou pracovní zkušenost, neorientují se na trhu práce.

- **Dospělí 27 - 64 let** – osoby bez přístřeší, které ztratili rozvodem, ztrátou zaměstnání, podvodným jednáním, zadlužeností. Jejich situace bývá komplikována alkoholismem, Pokud přístřeší neztratili, ztráta jim hrozí. Pokud přístřeší ještě mají, jsou v krizi obecně, která má řadu příčin většinou spojených s insolvencí, exekucemi, vztahovými problémy, domácím násilím apod.
- **Mladší senioři 65 – 80 let** - tato skupina je znevýhodněna komplikacemi v dosažení nároku na starobní důchod, tzn. Zpřísněním zákonných podmínek, prodloužením stanovené doby pojištění atd. Starobní důchod substituují sociální dávky.
- **Služba není určena** – pro mladistvé do doby dokončení povinné školní docházky, osobám závislým na návykových látkách.

c) **Plánovaný počet uživatelů služby za měsíc/dobu plnění: 74,**

d) **Provozní doba určená uživatelům služby:**

NDC je otevřeno v letním období pondělí až čtvrtek od 8,30 hod. do 11,30 hod. a od 14,00 hod. do 15,30 hodin. V zimním období je otevřeno v pondělí až pátek ve stejnou otevírací dobu. Letní období je vymezeno od 1.5. do 31.10., zimní od 1.11. do 30.4. V zimním období v návaznosti na pokles venkovních teplot je v možnostech služby provozovat NDC do 17,00 hod., popř. ponechat otevřeno přes polední přestávku, tj. v době od 11,30 hod. do 14,00 hodin.

## 2. Spolupráce

**Uved'te spolupracující organizace a rozsah spolupráce, příp. přiložte kopii partnerské smlouvy o spolupráci.**

Na řešení životní situace klientů NDC je nutné zapojit více sektorů. Mimo sociálních služeb jsou to různé spolupracující organizace, které přispívají k zapojení cílové skupiny do ekonomického, sociálního a kulturního života společnosti a k návratu na trh práce. Mnozí klienti žijí na pomezí zdravotních a sociálních problémů. Na sociální služby by měla navazovat zdravotní péče jak praktického lékaře, tak odborná a také lůžková péče. Klienti NDC většinou nemají legální zdroj příjmů, nejsou si ho většinou schopny zajistit, protože nevědí, na co mají nárok nebo kde se o zdroj příjmů ucházet. Nejčastěji se na pracovníky NDC obracejí s žádostí o pomoc s vyřízením osobních dokladů, důchodů, pomoc při získání dávek pomoci v hmotné nouzi, získání ubytování a zaměstnání. Během realizace Individuálního projektu: Základní síť sociálních služeb ve Středočeském kraji (zejména předcházející dva roky) se značně zlepšila komunikace a rozsah spolupráce mezi službou NDC a pracovníky spolupracujících organizací. Tyto fakta přispívají k řešení a zlepšení životní situace klientů NDC.

**Spolupracující organizace a rozsah spolupráce při řešení životní situace (dále jen ŽS)**

- **Úřad práce – ŽS:** registrace při podpoře v nezaměstnanosti, rekvalifikační kurzy, dávky hmotné nouze, příspěvek na živobytí, doplatek na bydlení
- **Probační a mediální služba – ŽS:** spolupráce s probačním dohledem, docházky na schůzky, prevence nástupu výkonu trestu
- **Nemocnice – ŽS:** dle vnitřního předpisu nemocnice, nesmí pacient opustit zdravotní zařízení, bez návazné služby ubytování
- **Domov Barbora KH – ŽS:** zajištění návazné služby ubytování, po propuštění klienta z nemocnice

Individuální projekt je financován z Evropského sociálního fondu prostřednictvím Operačního programu Lidské zdroje a zaměstnanost a ze státního rozpočtu ČR.



evropský  
sociální  
fond v ČR



OPERAČNÍ PROGRAM  
LIDSKÉ ZDROJE  
A ZAMĚSTNANOST

PODPORUJEME  
VAŠI BUDOUCNOST  
[www.esfcr.cz](http://www.esfcr.cz)

- **Policie ČR, městská policie + preventisti kriminality – ŽS:** společné řešení bezpečnosti a čistoty v přilehlém sídlišti a městě Kutná Hora, řešení problémů s potenciálně problémovými jedinci, dohled na ubytovnách
- **Městský úřad KH - Odbor správy majetku – ŽS:** městská ubytovna, řešení dluhů za ubytování
- **Městský úřad KH - Odbor sociálních věcí a zdravotnictví (oddělení sociálně právní ochrany dětí, oddělení sociální prevence) – ŽS:** matky, které bydlí na ubytovně a hrozí jim ztráta bydlení, program prevence kriminality, komunikace s kurátory a opatrovníky
- **Komerční ubytovny – ŽS:** komunikace s ubytovateli, časté stěhování klientů z jedné ubytovny na druhou (10 ubytoven), řešení dluhů a finanční situace klientů, hygiena
- **Centrum na podporu integrace cizinců – ŽS:** komunikace zaměřená na zlepšení sociální, právní a kulturní životní situace a postavení cizinců
- **Knihkupectví Kosmas KH – ŽS:** poskytnutí prostoru pro realizaci kulturních akcí (výstava výrobků klientů NDC)
- **Foxconn KH – ŽS:** zajištění potravinové pomoci klientům NDC 2x ročně
- **Gymnázium Jiřího Ortena, třída C1B – ŽS:** zajištění kulturního programu pro klienty NDC, pomoc s ošacením, potravinová pomoc (jednorázové akce)
- **Dítě a kuň – sdružení pro hipoterapii – ŽS:** zařazení klientů do pracovního procesu, ubytování

### 3. Statistické výstupy

- a) Celkový počet uživatelů služby za poslední 2 roky:  
rok 2012 - 147 klientů, rok 2013 - 188 klientů
- b) Předpokládaný počet uživatelů služby v roce 2014: 150 klientů
- c) Počet úvazků v přímé práci s uživatelem služby: 1,7
- d) Počet ostatních úvazků pro realizaci služby (management, údržba): 0,27
- e) % náklady na vzdělávání z celkových nákladů na službu: 0,49

### 4. Prostory, materiální a technické vybavení služby, dostupnost (zázemí, bezbariérovost)

#### a) Popis místa, kde je služba poskytována:

Služba je poskytována v regionu Kutná Hora, středisku Duhové Atrium při Oblastní charitě Kutná Hora v prostoru NDC. Kutná Hora se nachází na hlavní trase Praha – Brno a je dobře dostupná ze všech směrů, jak vlakovými tak i autobusovými spoji. Dostupnost služby je zajištěna bez komplikací a bariér v přízemí objektu bývalé mateřské školky na adrese Trebišovská 611, Kutná Hora. Objekt je umístěn na okraji centra Kutné Hory, 100 m od hlavní pošty a zastávky městských i linkových autobusů. Autobusové nádraží je vzdáleno 200 m, vlakové nádraží Kutná Hora město je vzdáleno 300m. Hlavní nádraží je vzdáleno 2,5 km a je běžně dostupné městskou dopravou. Dopravu jednotlivců je možno zajistit automobilem Citroen Berlingo, který je v majetku Oblastní charity Kutná Hora a slouží pro naplňování potřeb cílové skupiny.

#### b) Popis technického vybavení služby:

Oblastní charita Kutná Hora – středisko Duhové Atrium si zabezpečuje vlastní odpovídající prostory pro poskytování služby NDC, včetně veškerého potřebného zařízení a vybavení.

- Zázemí poskytované služby tvoří od února 2014 nově zrekonstruovaný prostor Nizkoprahového denního centra – místnost cca 4x4 metry. NDC je vybaveno plastovým nábytkem, omyvatelnou podlahou s dostatečným odvětráním. Dále dvě místnosti k provedení prvokontaktu, sociálního šetření, plnění individuálního plánu a poradenství, kde mohou pracovníci působit nezávisle a současně je

Individuální projekt je financován z Evropského sociálního fondu prostřednictvím Operačního programu Lidské zdroje a zaměstnanost a ze státního rozpočtu ČR.

zachováváno soukromí klientů (v případě větší kumulace klientů). Dále kuchyňský kout, prádelna a sušárna vybavena pračkou, sušičkou, sušáky, žehličkou a žehlicím pultem. Skladové prostory, úklidová místnost a kancelářské zázemí jsou odděleny dveřmi a tedy i od prostoru pro klienty. Prostory jsou bezbariérové vybaveny plastovým nábytkem, pracovní stoly, židle, úložné prostory, připojení k internetu, síťová tiskárna, kopírka, PC apod.

- Sociální zařízení je zcela nové – vydlážděný prostor, umyvadla, WC, v koupelně jsou nainstalovány sprchové baterie s možností regulace vody – žetonový systém, odvětrání, vytápění s možností regulace tepla.
- Mimo prostory NDC je sociální zařízení pro pracovníky.
- Charitní šatník – prostor cca 8x12 m, slouží k výběru šatstva klienty.
- Automobil Citroen Berlingo se závěsným zařízením (slouží také při častém stěhování klientů z jedné ubytovny na druhou), skútr.

Zařízení do budoucna vyžaduje rekonstrukci vstupní chodby a výměnu oken.

## 5. Monitorovací indikátory:

Rok	Počet podpořených osob
2014	74

### 5.1. Monitorovací indikátory – uživatelé<sup>1</sup>

Míra splnění hodnoty monitorovacích indikátorů – uživatelé za sledovaný rok	Procento snížení ceny připadající na daný rok
85 % - 70 %	10 %
69,99 - 50 %	30 %
49,99 - 30%	50 %
29,99 - 0 %	100 %

### Sankční ustanovení při nenaplnění kapacity – uživatelé

Poměrnou částku dle tabulky 5.1 bude muset dodavatel uhradit na účet objednatele do 30 kalendářních dnů od ukončení smlouvy.



OBLASTNÍ CHARITA  
KUTNÁ HORA  
Havířská 403  
284 01 KUTNÁ HORA  
IČO: 48543547

RNDr. Robert Otruba  
Ředitel OCH KH

<sup>1</sup> Uživatel služby – každý uživatel služby se po celou dobu trvání projektu započítává pouze jednou  
Individuální projekt je financován z Evropského sociálního fondu prostřednictvím Operačního programu Lidské zdroje a zaměstnanost a ze státního rozpočtu ČR.

**Individuální projekt: Základní síť sociálních služeb ve Středočeském kraji II**
**Popis personálního zabezpečení služby  
Nízkoprahové denní centrum  
pro region Kutná Hora**
**1. Personální zajištění**

Uvedte pracovníky, kteří se budou přímo podílet na realizaci poskytované sociální služby.

**1.1 Sociální pracovníci**

Název pozice / jméno	Dosažená kvalifikace dle zákona č. 108/2006 Sb., o sociálních službách, ve znění pozdějších předpisů	Úvazek	Pracovní poměr (HPP, DPP, DPČ)
Vedoucí střediska/sociální pracovník Mgr. Slávka Kunášková	VŠ – Sociální politika a sociální práce	0,2	HPP
Vedoucí NDC/sociální pracovník Bc. David Sedlák	VŠ – Sociální patologie a prevence	0,3	HPP

**1.2 Pracovníci v sociálních službách**

Název pozice / jméno	Kvalifikační kurz (datum absolvování, místo, rozsah)*	Úvazek	Pracovní poměr (HPP, DPP, DPČ)
Pracovník v sociálních službách 1/ Vlasta Pešková	3.12.2007, Kutná Hora, 150 hod.	0,2	HPP
Pracovník v sociálních službách 2/ Dana Bundiová	3.12.2007, Kutná Hora, 150 hod.	0,2	HPP
Pracovník v sociálních službách 3/ Jaroslava Vrzalíková	3.12.2007, Kutná Hora, 150 hod.	0,1	DPČ
Pracovník v sociálních službách 4/ Iva Růžičková	4.12.2008, Praha, 150 hod.	0,2	HPP
Pracovník v sociálních službách 5/ Monika Valuchová	7.12.2009, Praha, 150 hod.	0,2	HPP
Pracovník v sociálních službách 6/ Ing. Petr Seidl	8.11.2012, Kutná Hora, 181 hod.	0,3	HPP

\* v případě, že pracovník kvalifikační kurz absolvoval

**1.3 Ostatní pracovníci – v přímé péči**

Název pozice / jméno	Dosažená kvalifikace / obor	Úvazek	Pracovní poměr (HPP, DPP, DPČ)

Individuální projekt je financován z Evropského sociálního fondu prostřednictvím Operačního programu Lidské zdroje a zaměstnanost a ze státního rozpočtu ČR.

#### 1.4 Ostatní pracovníci – management, provoz

Název pozice / jméno	Dosažená kvalifikace / obor	Úvazek	Pracovní poměr (HPP, DPP, DPČ)
Ředitel organizace / RNDr. Robert Otruba	VŠ	0,04	HPP
Ekonom / Ing. Mgr. Tereza Šedivcová	VŠ	0,03	HPP
Hlavní účetní / Anna Hylská	SŠ	0,04	HPP
Účetní projektů 1/ Bc. Ludmila Janoušková	VŠ	0,04	HPP
Účetní projektů 2/ Hana Kudrnová	SŠ	0,04	HPP
Personalista, metodik SQSS/ Mgr. Monika Moudrá, Dis.	VŠ	0,04	HPP
Asistentka, administrativa / Pavlína Licková	SŠ	0,04	HPP
Ekonomické služby / RNDr. Václava Otrubová	VŠ	12 hod.	DPP

#### 2. Popište profesní rozvoj zaměstnanců

Sociální pracovník (Sedlák) dokončí v květnu 2014 studium na VŠ – obor Speciální andragogika osob se sociálně patologickými projevy chování, dva pracovníci v sociálních službách (Seidl, Valuchová) studují první ročník bakalářského studia – Sociální a charitativní práce, Misijní a charitativní práce. Realizační tým bude absolvovat v roce 2014 následující akreditované vzdělávací kurzy: Úvod do sociální práce s cizinci, Vyhoření není totéž co únava, Přístup zaměřený na člověka, Spirituální kompetence sociálního pracovníka, Individuální plánování pro ambulantní a terénní služby, Komunikace v týmu při zátěžových situacích. Tým prochází vzdělávacím cyklem sebeobrany - Krav Maga. Tým využívá supervize – týmová, individuální a případová supervize.



OBLASTNÍ CHARITA  
KUTNÁ HORA  
Havřířská 403  
284 01 KUTNÁ HORA  
IČO: 49543547

RNDr. Robert Otruba  
Ředitel OCH KH

evropský  
sociální  
fond v ČR

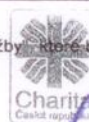
EVROPSKÁ UNIE

OPERAČNÍ PROGRAM  
LIDSKÉ ZDROJE  
A ZAMĚSTNANOSTPODPORUJEME  
VAŠI BUDOUCNOST  
www.esfcr.cz

Příloha č. 2 vzorové smlouvy

Individuální projekt "Základní síť sociálních služeb ve Středočeském kraji II"	
Finanční rozvaha poskytované sociální služby	
Název poskytovatele soc. služby	Oblastní charita Kutná Hora
Název soc. služby	Nizkoprahové denní centrum
Region	Kutná Hora
Nákladová položka	
<b>1. Provozní náklady celkem</b>	<b>309 882</b>
<b>1.1. Materiálové náklady celkem</b>	<b>58 000</b>
z toho:	
- potraviny	13 000
- kancelářské potřeby	2 000
- vybavení (DDHM)	20 000
- pohonné hmoty	5 000
- ostatní materiálové náklady	18 000
<b>1.2. Nemateriálové náklady celkem</b>	<b>249 700</b>
<b>1.2.1 Energie</b>	<b>168 000</b>
z toho:	
- elektřina	16 000
- plyn	0
- vodné, stočné	12 000
- jiné (ÚT, TUV)	140 000
<b>1.2.2 Opravy a udržování</b>	<b>53 000</b>
z toho:	
- opravy a udržování budov	50 000
- opravy a udržování aut	3 000
- ostatní	0
<b>1.2.3 Cestovné</b>	<b>5 000</b>
z toho:	
- cestovné zaměstnanců	3 000
- cestovné klientů	2 000
Pozn.: DDHM - drobný dlouhodobý hmotný majetek do 40 000,-Kč	
<b>1.2.4 Ostatní služby</b>	<b>23 700</b>
z toho:	
- telefony	8 500
- poštovné	0
- internet	0
- nájemné	0
- právní a ekonomické služby	8 200
- školení a vzdělávání	4 000
- pořízení DDNM do Kč 60 tis.	0
- jiné ostatní služby	3 000
<b>1.3 Jiné provozní náklady - konkretizujte</b>	<b>2 182</b>
z toho:	
- daně a poplatky	0
- pojištění soc. služby, auto	2 182
-	
<b>2. Osobní náklady celkem</b>	<b>504 118</b>
<b>2.1. Mzdové náklady</b>	<b>376 568</b>
z toho:	
- hrubé mzdy	355 021
- OON na DPČ	15 548
- OON na DPP	6 000
- ostatní mzdové náklady	0
<b>2.2. Odvody sociální a zdravotní pojištění</b>	<b>125 993</b>
<b>2.3. Ostatní sociální náklady</b>	<b>1 556</b>
<b>Celkové náklady na realizaci služby</b>	<b>814 000</b>
<b>Úhrady uživatelů služby</b>	<b>0</b>
<b>Celkové skutečné náklady na realizaci služby (rozdíl celkových nákladů a úhrad uživatelů)</b>	<b>814 000</b>
<b>Komentář ke kalkulaci:</b>	

Pozn. \* Nabídkovou cenou uchazeče jsou "Celkové skutečné náklady na realizaci služby", které budou stanoveny buďto "Úhradou uživatelů služby" od "Celkových nákladů na realizaci služby".

OBLASTNÍ CHARITA  
Havlířská 403  
264 01 KUTNÁ HORA  
IČO: 49543547RNDr. Robert Otruba  
ředitel OCH KH



evropský  
sociální  
fond v ČR



EVROPSKÁ UNIE



OPERAČNÍ PROGRAM  
LIDSKÉ ZDROJE  
A ZAMĚSTNANOST

PODPORUJEME  
VAŠI BUDOUCNOST  
www.esfcr.cz

## Základní síť sociálních služeb ve Středočeském kraji II

reg.č.: CZ.1.04/3.1.00/05.00078

### Monitorovací zpráva č.

Monitorovací období: od ..... do .....

#### ÚDAJE O POSKYTOVATELI SOCIÁLNÍ SLUŽBY

Poskytovatel sociální služby	
Adresa poskytovatele	
Číslo smlouvy	
Číslo registrace služby	
Název zařízení / sociální služby	
Druh poskytované služby	
Forma poskytované služby	
Převažující cílová skupina	
Číslo kola veřejné zakázky	
Adresa realizace veřejné zakázky (včetně okresu)	
<b>MZ vypracoval</b> (jméno, příjmení; e-mail; telefon)	

<sup>1</sup> Doplňte období, ke kterému se monitorovací zpráva vztahuje.

<sup>2</sup> Doplňte pořadové číslo monitorovací zprávy v daném roce a aktuální rok, např. 01/2011, 02/2012,...

#### STRUČNĚ ZHODNOŤTE PRŮBĚH REALIZACE PROJEKTU – povinné pole.

Stručně popište každou základní činnost a způsob jejího naplnění v daném období v souladu se Smlouvou o zajištění poskytování sociálních služeb včetně případného rozšíření o další aktivity dle vyhlášky č. 505/2006 Sb. Pro každou fakultativní činnost pak stručně popište její naplňování v daném období v souladu se Smlouvou o zajištění poskytování sociálních služeb.

Individuální projekt je financován z Evropského sociálního fondu prostřednictvím Operačního programu Lidské zdroje a zaměstnanost a státního rozpočtu ČR.





evropský  
sociální  
fond v ČR



EVROPSKÁ UNIE



OPERAČNÍ PROGRAM  
LIDSKÉ ZDROJE  
A ZAMĚSTNANOST

PODPORUJEME  
VAŠI BUDOUCNOST  
www.esfcr.cz

### PROBLÉMY PŘI REALIZACI PROJEKTU

Popište problémy, které jste měli při realizaci projektu a které mají vliv na plnění jeho cílů
Popište, jak jste tyto problémy odstranili/odstraníte

### ZMĚNY PROJEKTU

Uved'te, jaké nepodstatné změny proběhly ve sledovaném období
Uved'te, jaké podstatné změny proběhly ve sledovaném období
Uved'te, jaké změny rozpočtu proběhly ve sledovaném období

Monitorovací indikátory (podpořená osoba se v rámci projektu započítává pouze jednou, pouze osoby starší 15 let)

Vykazované období	*Indikátor číslo	Předchozí období	Vykazované období	Celkový počet
MZ č.	07.41.10			
	07.41.11			
	07.41.12			

\* 07.41.10 =Celkem podpořených osob-klienti služeb; 07.41.11 =Počet podpořených osob-klienti služeb muži; 07.41.12 =Počet podpořených osob-klienti služeb ženy;

### Monitorovací indikátory

Vykazované období	Celkový počet dle smlouvy (kapacita)	Procento plnění indikátorů*
MZ č.		

*Pozn.:*

\*Celkový počet/Celkový počet dle smlouvy \* 100

Individuální projekt je financován z Evropského sociálního fondu prostřednictvím Operačního programu Lidské zdroje a zaměstnanost a státního rozpočtu ČR.



evropský  
sociální  
fond v ČR



EVROPSKÁ UNIE



OPERAČNÍ PROGRAM  
LIDSKÉ ZDROJE  
A ZAMĚSTNANOST

PODPORUJEME  
VAŠI BUDOUCNOST  
www.esfcr.cz

## FINANČNÍ PŘEHLED

Schválená částka zakázky (podle smlouvy)	
Požadovaná částka za monitorovací období	
Celkem čerpáno za dobu realizace zakázky (bez zálohové platby a bez aktuální MZ)	
Předpokládané datum předložení příští MZ	
Předpokládaná částka v příští MZ	

## DALŠÍ INFORMACE O REALIZACI PROJEKTU

### PŘÍLOHY:

1. Příloha MZ č. 1 Podpisové vzory (Předkládá se pouze s první monitorovací zprávou, poté pouze tehdy, změní-li se uvedené údaje)
2. Příloha MZ č. 2 Seznam zaměstnanců přímo zapojených do realizace služby včetně mzdových nákladů
3. Příloha MZ č. 3 Seznam zaměstnanců subdodavatele přímo zapojených do realizace veřejné zakázky včetně mzdových nákladů
4. Příloha MZ č. 4 Soupiska dokladů k realizaci veřejné zakázky
5. Příloha MZ č. 5 Přehled čerpání bez nepřímých nákladů
6. Příloha MZ č. 6 Čerpání finanční rozvahy
7. Příloha MZ č. 7 Faktura

### ČESTNÉ PROHLÁŠENÍ POSKYTOVATELE

**Jako příjemce finančních prostředků od Středočeského kraje prohlašuji, že:**

1. všechny informace uvedené v předložené Monitorovací zprávě a jejích přílohách jsou pravdivé a úplné, jsem si vědom/a možných následků a sankcí, které vyplývají z uvedení nepravdivých nebo neúplných údajů;
2. služba je realizována v souladu se Smlouvou o poskytování sociálních služeb č.: ..... (dále jen smlouva);
3. na službu v rozsahu, v jakém je popsána ve smlouvě, nečerpám a nenárokuji prostředky z jiných finančních zdrojů;
4. při vytváření autorských produktů (např. brožura vytvořená v rámci služby apod.) dodržuji práva duševního vlastnictví;
5. nejsem v likvidaci, úpadku, v hrozícím úpadku, ani není proti mně vedeno insolvenční řízení ve smyslu zákona č. 182/2006 Sb., o úpadku a způsobech jeho řešení (insolvenční zákon);
6. požadavky na publicitu projektu byly dodrženy v souladu s ustanoveními smlouvy;
7. vykázané údaje o počtu jednotek ukazatelů a jednotek indikátorů jsou vyplněny dle skutečnosti. Vykazování se řídí Metodikou sledování a vykazování ukazatelů a indikátorů v rámci projektu Základní síť sociálních služeb ve Středočeském kraji II;
8. žádost o platbu na způsobilé výdaje je založena na výdajích skutečně provedených a průkazně doložených a tyto výdaje byly uskutečněny v souladu se smlouvou a Metodikou způsobilých výdajů vykazovaných pro projekt Základní síť sociálních služeb ve Středočeském kraji II;

Individuální projekt je financován z Evropského sociálního fondu prostřednictvím Operačního programu Lidské zdroje a zaměstnanost a státního rozpočtu ČR.



evropský  
sociální  
fond v ČR EVROPSKÁ UNIE



OPERAČNÍ PROGRAM  
LIDSKÉ ZDROJE  
A ZAMĚSTNANOST

PODPORUJEME  
VAŠI BUDOUCNOST  
[www.esfcr.cz](http://www.esfcr.cz)

9. všechny transakce jsou věrně zobrazeny v účetnictví, doložené faktury jsou transparentní a výdaje na nich odpovídají originálům účetních dokladů, které jsou k dispozici a přístupné pro účely kontroly u poskytovatele;
10. jsem si vědom/a skutečnosti, že v případě nesplnění podmínek smlouvy nebo v případě mylného vykazání ukazatelů a indikátorů či nesprávně nárokováných finančních prostředků v žádosti o platbu je možné, že mi finanční prostředky nebudou vyplaceny nebo budou upraveny nebo budu požádán/a o navrácení neoprávněně vynaložených prostředků;
11. (*Poskytovatel, který k dnešnímu dni není plátcem DPH*) prohlašuji, že v případě, že se v budoucnu stanu plátcem DPH a uplatním nárok na odpočet DPH na vstupu, která byla předchozích platbách zahrnuta do způsobilých výdajů, vrátím dobrovolně částku připadající na výši způsobilých výdajů ve výši vrácené DPH na účet, z něhož byla tato částka poskytnuta, a to do 30 dnů ode dne, kdy byl tento odpočet u finančního úřadu uplatněn (tj. ke dni podání prvního přiznání k dani z přidané hodnoty);
12. (*Poskytovatel, který k dnešnímu dni je plátcem DPH*) prohlašuji, že do způsobilých výdajů byla zahrnuta pouze ta část DPH, u níž nelze uplatnit nárok na odpočet. Dále prohlašuji, že v případě, že v budoucnu u této části DPH získám nárok na odpočet, vrátím dobrovolně částku připadající na výši způsobilých výdajů ve výši DPH, u níž byl nárok na odpočet dodatečně zjištěn, na účet, z něhož byla tato platba poskytnuta, a to do 30 dnů ode dne<sup>1</sup>.

<sup>1</sup> Jeden z bodů 11. a 12. smažte podle toho, zda jste či nejste jako poskytovatel sociálních služeb plátcem DPH.

Jméno a příjmení odpovědné osoby	
Elektronický kontakt	
Telefonický kontakt	
Funkce v organizaci	
Místo a datum	
Podpis a razítko	

## Metodika individuálního projektu „Základní síť sociálních služeb ve Středočeském kraji 2“ pro smluvní poskytovatele sociálních služeb

### Obsah

1.	Úvodem, pojmy .....	2
2.	Způsobilé výdaje .....	2
2.1.	Metodika poskytovatele pro rozúčtování .....	2
2.2.	Osobní výdaje .....	3
2.3.	Obvyklé mzdy .....	4
2.4.	Náklady vzniklé na cestách souvisejících s plněním zakázky .....	4
2.5.	Zařízení a vybavení .....	4
2.5.1.	Nákup použitého majetku .....	5
2.5.2.	Limity na pořízení majetku .....	5
2.6.	Služby .....	5
2.7.	Režijní výdaje s poskytováním služeb .....	6
3.	Nezpůsobilé výdaje .....	6
4.	Platební podmínky .....	7
5.	Monitorovací zprávy .....	10
5.1.	Seznam dokumentů k monitorovací zprávě .....	10
6.	Závěrečná monitorovací zpráva .....	11
7.	Změny v průběhu realizace zakázky .....	12
7.1.	Nepodstatné změny .....	12
7.2.	Podstatné změny .....	12
8.	Kontroly .....	12
9.	Publicita .....	13
10.	Archivace .....	13
11.	Podpořené osoby, výkaznictví .....	13
11.1.	Podpořené osoby .....	14
11.1.1.	Podpora samostatného bydlení .....	14
11.1.2.	Azylové domy .....	14
11.1.3.	Domy na půl cesty .....	14
11.1.4.	Intervenční centra .....	15
11.1.5.	Nízkoprahová denní centra .....	15
11.1.6.	Nízkoprahová zařízení pro děti a mládež (15-26 let) .....	15
11.1.7.	Sociálně aktivizační služby pro rodiny s dětmi .....	15
11.1.8.	Sociálně terapeutické dílny .....	16
11.1.9.	Terénní programy .....	16
11.1.10.	Sociální rehabilitace .....	16
11.2.	Vykazování indikátorů v monitorovací zprávě .....	16

## 1. Úvodem, pojmy

Metodika individuálního projektu „Základní síť sociálních služeb ve Středočeském kraji 2“ pro smluvní poskytovatele sociálních služeb upravuje způsob realizace a financování individuálního projektu (dále jen „projekt“) „Základní síť sociálních služeb ve Středočeském kraji 2“, reg. č. CZ.1.04/3.1.00/05.00078, prováděného na základě Rozhodnutí o poskytnutí dotace č. OPLZZ-ZS824-76/2013 vydané Ministerstvem práce a sociálních věcí, který je financován z Evropského sociálního fondu prostřednictvím Operačního programu Lidské zdroje a zaměstnanost (dále jen „OP LZZ“) a státního rozpočtu ČR. Poskytovatelé sociálních služeb soutěží v rámci projektu realizaci jednotlivých zakázek – *dotávek služeb*.

Účelem této metodiky je stanovení pravidel a upřesnění postupů smluvních poskytovatelů sociálních služeb (dále jen „poskytovatel“) s cílem zabezpečit plnění obecně závazných pravidel platných pro realizaci a financování sociálních služeb v rámci projektu. Tuto metodiku zpracoval a vydal objednatel – Středočeský kraj (dále jen „objednatel“). Metodika je závazná pro poskytovatele služeb, s nimiž má objednatel uzavřen smluvní vztah na poskytování sociálních služeb v rámci projektu. Poskytovatel je povinen postupovat dle aktuální verze metodiky a sledovat její aktuální znění na webových stránkách projektu. Objednatel dá poskytovatelům k dispozici nové znění metodiky alespoň 14 dnů před její účinností prostřednictvím zaslání emailu na adresu poskytovatele a jejím umístěním na webové stránky projektu. Webové stránky projektu jsou: <http://www.kr-stredocesky.cz/portal/odbory/socialni-oblast/individualni-projekt-zakladni-sit-socialnich-sluzebII/>.

## 2. Způsobilé výdaje

Výdaje na realizaci projektu musí v souladu se schváleným rozpočtem projektu mimo jiné splňovat zásadu hospodárnosti, efektivnosti a účelnosti.

Poskytovatel je povinen označit všechny účetní doklady informací o financování z OP LZZ textem: „Tento výdaj je financován z OP LZZ, projektu č. CZ.1.04/3.1.00/05.00078-xxx“ (xxx je označení specifického symbolu služby / zakázky dle uzavřené smlouvy o zajištění sociální služby).

### 2.1. Metodika poskytovatele pro rozúčtování

Ke způsobilým výdajům poskytovatel v rámci realizace zakázky zpracuje vlastní metodiku pro rozúčtování v souladu se strukturou finanční rozvahy, která je přílohou Monitorovací zprávy, viz. čl. 5 této metodiky. Metodika poskytovatele pro rozúčtování je dokument, který poskytovatel zpracuje do 14ti dnů po uzavření smlouvy o zajištění sociální služby s objednatelem, podle kterého bude rozúčtovávat výdaje z jednotlivých zdrojů financování svých služeb, které nelze objektivně oddělit. Metodiku upravuje poskytovatel při každé změně.

Metodiku pro rozúčtování, případě všechny její verze poskytovatel předloží před kontrolou na místě realizace zakázky.

*Příklady:*

- *Náklady na teplo jsou rozděleny v rámci objektu, kde je poskytována služba terénní program a noclehárna poměrem podlahových ploch služeb 1:4.*

- *Náklady na vodu ve službě nízkoprahové denní centrum a noclehárna jsou rozdělovány kapacitou zařízení.*

## 2.2. Osobní výdaje

Za osobní výdaje je možné považovat mzdu nebo plat zaměstnanců, kteří se podílejí na plnění zakázky včetně pracovníků zaměstnaných na základě dohod o pracovní činnosti a dohod o provedení práce a to v maximálním rozsahu úvazku 1,0 (tj. zpravidla 40 odpracovaných hod. týdně);

- maximální a minimální výdaje na zaměstnance jsou uvedeny v kapitole Obvyklé mzdy této metodiky;
- výdaje musí odpovídat nominálním mzdám, event. platům a zákonným odvodům na sociální a zdravotní pojištění hrazeným zaměstnavatelem;
- další výdaje na zaměstnance jsou možné pouze, pokud je zaměstnavatel povinen je hradit na základě platných právních předpisů (odvody do Fondu kulturních a sociálních potřeb, zákonné pojištění odpovědnosti zaměstnavatele za škodu při pracovním úrazu nebo nemoci z povolání);
- náklady na dovolenou zaměstnanců jsou možné pouze v zákonném rozsahu dle zákoníku práce č. 262/2006 Sb.
- pokud se zaměstnanec podílí na zakázce pouze části svého pracovního úvazku, musí být výdaje související s jeho pracovní činností rozděleny na základě prokazatelného kritéria na výdaje související se zakázkou a na výdaje se zakázkou nesouvisející; použití zvoleného kritéria musí být poskytovatel (partner) schopen kdykoliv (v průběhu i po skončení plnění) doložit;
- pracovní úvazky zaměstnance jednoho poskytovatele se nesmí překrývat a není možné, aby byl placen za stejnou práci vícekrát;
- pokud je zaměstnanec poskytovatele zapojen do realizace ESF projektu, resp. ESF projektů, je nutné zajistit, aby jeho úvazek byl maximálně 1,0 u daného zaměstnavatele, tj. součet **veškerých úvazků zaměstnance u zaměstnavatele** (nikoliv pouze úvazky z projektů ESF) včetně případných DPP a DPČ nesmí překročit jeden pracovní úvazek
- odměny mohou činit maximálně 10 % z celkové hrubé mzdy/platu daného zaměstnance za posledních 12 kalendářních měsíců; pokud zaměstnanec nepracoval kontinuálně posledních 12 měsíců (nově nastoupil nebo opustil zaměstnání a vrátil se), částka se poměrně krátí (tj. přihlíží se k délce praxe) na dobu, kdy zaměstnanec pro poskytovatele pracoval. Zároveň lze proplatit odměny pouze zaměstnancům s pracovní smlouvou na HPP nebo DPČ (u smluv na DPP jsou odměny nepřipustné). Je nezbytné při vyplácení odměn mít důsledně zdůvodněnu jejich opodstatněnost. Odměnu lze poskytovat zaměstnanci za úspěšné splnění mimořádného nebo zvláště významného pracovního úkolu a nesmí mít charakter pravidelných odměn.

### 2.3. Obvyklé mzdy

Pracovní pozice	Hrubá měsíční mzda/plat, (úvazek 1,0) – bez odvodů	
	dolní	horní
Vedoucí organizace/ředitel	15 000 Kč	35 000 Kč
Administrativní pracovník	15 000 Kč	25 000 Kč
Vedoucí služby	15 000 Kč	30 000 Kč
Sociální a pedagogičtí pracovníci a poradci	15 000 Kč	30 000 Kč
Pracovník v sociálních službách	10 000 Kč	25 000 Kč
Pomocný personál	8 500 Kč	15 000 Kč

Další specializované zaměstnance může poskytovatel zaměstnávat za mzdu v místě a čase obvyklou, přičemž při stanovení mzdy krom jiného přihledne ke mzdám ostatních zaměstnanců a Informačnímu systému o průměrném výdělků.

Stanovené mzdové limity platí přiměřeně i pro dohody o pracovní činnosti a dohody o provedení práce (DPP), přičemž přiměřená část DPP se počítá z celého nákladu zaměstnavatele (tzv. superhrubé mzdy).

### 2.4. Náklady vzniklé na cestách souvisejících s plněním zakázky

Poskytovatel je povinen zpracovat interní směrnici pro používání služebních či soukromých automobilů v rámci realizace zakázky. O pracovní cestě je povinen vést vhodnou formou zápis (např. Kniha jízdy: účel cesty – předání monitorovací zprávy)

Výdaje na pracovní cesty zahrnují jízdní výdaje, výdaje na ubytování, stravné a nutné vedlejší výdaje (např. parkovné, poplatky spojené s pracovní cestou – jen na základě prokázaných plateb) pracovníků poskytovatelů a jeho tuzemských partnerů, kteří jsou přímo zapojeni do realizace zakázky. Cestovní náhrady musí být stanoveny v souladu s platnou legislativou – zákoníkem práce č. 262/2006 Sb., a navazujícími předpisy.

Při vyúčtování tuzemských pracovních cest se postupuje podle vyhlášky MPSV, kterou se pro účely poskytování cestovních náhrad stanoví výše sazeb stravného, výše sazeb základních náhrad a výše průměrných cen pohonných hmot pro daný rok.

Cestovné, ubytování a stravné a jiné nezbytné náklady a příspěvky cílové skupiny jsou způsobilé tehdy, když vycházejí z charakteru realizace poskytované sociální služby a jsou plánované ve schválené finanční rozvaze poskytovatele dle přílohy č. 3 uzavřené smlouvy o zajištění sociální služby.

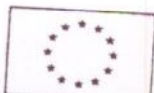
Stravné dle daných předpisů, je účtováno jen tehdy, když poskytovatel nezajistí stravování zaměstnance přímo (např. školení na klíč, které si poskytovatel zajistí v pronajatém konferenčním salonku se stravou).

### 2.5. Zařízení a vybavení

Způsobilé jsou výdaje spojené s nákupem nového nebo použitého vybavení či zařízení hmotné povahy, které nepatří mezi odepisovatelný majetek a také veškeré výdaje na neinvestiční nehmotný majetek, musejí být v souladu s článkem 3 metodiky.



evropský  
sociální  
fond v ČR



EVROPSKA UNIE



OPERAČNÍ PROGRAM  
LIDSKÉ ZDROJE  
A ZAMĚSTNANOST

PODPORUJEME  
VAŠI BUDOUCNOST  
[www.esfcr.cz](http://www.esfcr.cz)

Příloha č. 6 - Metodika projektu Základní sítě sociálních služeb ve Středočeském kraji 2

Verze: 1,0  
vydaná dne: 1.1.2014  
platná ode dne: 15.1.2014

Pokud jsou položky zařízení a vybavení využívány i k jiným účelům, které přímo nesouvisí s cíli zakázky, způsobilá bude pouze poměrná část těchto nákladů, dle čl. 2.1. této metodiky. Zařízení a vybavení může poskytovatel pořizovat jen v tom, případě, že jde o výměnu starého, nefunkčního vybavení a zařízení nebo dlouhodobého nehmotného majetku. K prokázání výměny pořídí poskytovatel protokol o likvidaci majetku, který na požádání objednateli předloží. Protokol obsahuje informaci o stáří odepsaného majetku, resp. datu pořízení, jeho pořizovací hodnota a způsob likvidace.

Pokud dojde k likvidaci prodejem takového majetku za zbytkovou cenu, je tato prodejní cena odečtena od ceny nahrazovaného majetku.

### 2.5.1. Nákup použitého majetku

Výdaje na nákup použitého majetku jsou možné pouze při zajištění následující dokumentace:

- prodejce použitého zařízení vystaví prohlášení, ve kterém potvrdí, že toto zařízení nebylo získáno prostřednictvím dotace z národních veřejných zdrojů nebo zdrojů EU;
- objednatel zjistí alespoň u dvou obchodníků, že kupní cena použitého zařízení nesmí přesáhnout jeho tržní cenu a musí být nižší než výdaje na obdobné, avšak nové zařízení;
- zařízení musí splňovat platné normy a standardy (např. dokumentace o případné revizi elektrospotřebiče);
- výdaje na nákup jedné položky použitého zařízení nesmí přesáhnout částku 40 000 Kč včetně DPH pro plátce.

### 2.5.2. Limity na pořízení majetku

Poskytovatel nakupuje majetek, takové kvality, kterou používá obvykle, za obvyklé ceny s přihlédnutím k hospodárnosti a efektivnosti vynaložených prostředků. Poskytovatel také přihlédne k dokumentu Obvyklé mzdy/platy a ceny pro Operační program Lidské zdroje a zaměstnanost zveřejněné na <http://fondyeu.kr-stredocesky.cz> nebo dostupné na [www.esfcr.cz](http://www.esfcr.cz). Ceny vyšší než obvyklé, jsou možné v opodstatněných a odůvodněných případech, které je nutné předem požádat objednavatele. Podklady a dokumenty použité pro zdůvodnění vyšší ceny jednotky zařízení, vybavení musí být přílohou takové žádosti.

## 2.6. Služby

Dodané služby, jako jsou subdodávky služeb, supervize, deratizace zařízení aj. musí přispívat k dosahování účelu realizované zakázky a musí být pro ni nezbytné. Výdaje zaplacené za služby jsou způsobilými ode dne nabytí účinnosti smlouvy o zajištění sociální služby.

Postup pro výběr dodavatelů a uzavírání smluv s nimi se bude řídit zákonem o veřejných zakázkách za předpokladu, že se na ně tento zákon vztahuje a vnitřními směrnici organizace. Nicméně vždy bude dodržena minimálně zásada hospodárnosti, efektivnosti a účelnosti takového nákladu.



## 2.7. Režijní výdaje s poskytováním služeb

Režijními výdaji se míní nájem kanceláře, nákup vody, topiv, paliv a energie; internet, úklid a údržba, aj. Režijní výdaje jsou způsobilé za podmínky, že jejich základem jsou skutečné výdaje přímo související s realizací zakázky a jsou určeny v poměru dané činnosti za metodiky rozúčtování nákladů. Režijní výdaje musí být prokazatelně doloženy a metodika výpočtu musí být zachována po celou dobu projektu včetně závěrečného vyúčtování a případného auditu;

Z výpočtu částky za nájem musí být zřejmý podíl skutečné roční výše nájemného žadatele, které je nárokováno k proplacení v rámci zakázky, a doba, po kterou bude kancelář (místo poskytování služeb)/část budovy pro projekt využívána. Výsledné způsobilé výdaje na nájemné, poplatky za nákup vody, paliv a energie, internet, úklid a údržbu by měly být stanoveny obdobně.

Pokud nebude v rámci zakázky uplatňovaná celá částka uvedená na účetním dokladu, je třeba uvést na doklad částku, která se vztahuje k zakázce.

## 3. Nezpůsobilé výdaje

Nezpůsobilé výdaje jsou výdaje, které nebyly vynaloženy v souladu s cíli zakázky. Dále se jedná o výdaje, které nejsou přiměřené a nejsou vynaloženy v souladu s principem hospodárnosti, efektivnosti a účelnosti nebo v souladu s evropskou nebo českou legislativou.

Za nezpůsobilé výdaje jsou rovněž považovány výdaje, které není možné dokladovat příslušnými účetními doklady. Za nezpůsobilé mohou být označeny výdaje i zpětně (např. jako následek zjištění kontrolních orgánů).

Jde především o:

- výdaje vzniklé mimo trvání smlouvy;
- daň z přidané hodnoty s nárokem na odpočet;
- nákupy vozidel, infrastruktury, nemovitostí a pozemků;
- pořízení nábytku;
- výdaje na drobné stavební úpravy jsou způsobilé pouze tehdy, pokud cena všech dokončených stavebních úprav v jednom zdaňovacím období nepřesáhne v úhrnu 40 000,- Kč na každou jednotlivou účetní položku majetku;
- výdaje na zaměstnance, kteří se na dodání služeb nepodílejí, resp. jsou placeni z jiných zdrojů (např. zdravotničtí pracovníci.);
- náklady vzniklé mimo časový rámec způsobilosti;
- pokuty, finanční tresty a právní výlohy související s právním sporem;
- jiné daně (*daň z nemovitostí, daň darovací, daň dědická apod.*);
- správní poplatky (*výpis z katastru nemovitostí, výpis z obchodního rejstříku apod.*);
- výdaje, které jsou součástí likvidace společnosti, nedobytné pohledávky a jiné;



evropský  
sociální  
fond v ČR



EVROPSKA UNIE



OPERAČNÍ PROGRAM  
LIDSKÉ ZDROJE  
A ZAMĚSTNANOST

PODPORUJEME  
VAŠI BUDOUCNOST  
[www.esfcr.cz](http://www.esfcr.cz)

Příloha č. 6 - Metodika projektu Základní síť sociálních služeb ve Středočeském kraji 2

Verze: 1,0  
vydaná dne: 1.1.2014  
platná ode dne: 15.1.2014

- odstupné;
- peněžitá pomoc v mateřství;
- nedobytné pohledávky;
- nájemné, kdy je žadatel vlastníkem nemovitosti nebo ji užívá zdarma;
- rezervy na možné budoucí ztráty a dluhy;
- kursové ztráty;
- výdaj, který nesouvisí s realizací zakázky nebo není doložen písemnými doklady;
- činnosti, které již v rámci jiných dotačních titulů financovaných z národních veřejných zdrojů nebo zdrojů EU podporu dostávají;
- náklady, které při realizaci zakázky vznikají zahraničním partnerům;
- dávky nemocenského pojištění v případě dočasné pracovní neschopnosti nebo nařízené karantény nebo náhrada mzdy nebo platu v případě dočasné pracovní neschopnosti nebo nařízené karantény ve výši nebo trvání přesahujícím povinnou náhradu mzdy nebo platu hrazenou ze strany zaměstnavatele dle platných právních předpisů.
- potraviny;
- jiné; v případě nejasnosti nákladu je poskytovatel povinen jej vždy projednat a nechat schválit objednatel s dostatečným předstihem

#### 4. Platební podmínky

První platbu objednatel poukáže poskytovateli formou zálohy do 30 dnů po podpisu smlouvy a to ve výši ceny předpokládaného plnění za první tři měsíce, dle finanční rozvahy poskytované sociální služby předložené poskytovatelem, která je přílohou smlouvy.

Faktury musí obsahovat veškeré náležitosti účetního dokladu a daňového dokladu podle příslušných právních předpisů, a dále také:

- název a číslo smlouvy a datum jejího uzavření,
- předmět a rozsah plnění a fakturovanou jednotkovou a celkovou cenu,
- označení banky a čísla účtu, na který má být zapláceno (pokud je číslo účtu odlišné od čísla uvedeného ve smlouvě, je poskytovatel povinen o této skutečnosti v souladu se smlouvou objednatel informovat),
- lhůtu splatnosti faktury,
- jméno a vlastnoruční podpis osoby, která fakturu vystavila, včetně kontaktního telefonu,
- text: "...“ v rámci Individuálního projektu Základní síť sociálních služeb ve Středočeském kraji II., reg. číslo CZ.1.04/3.1.00/05.00078“,



evropský  
sociální  
fond v ČR



EVROPSKA UNIE



OPERAČNÍ PROGRAM  
LIDSKÉ ZDROJE  
A ZAMĚSTNANOST

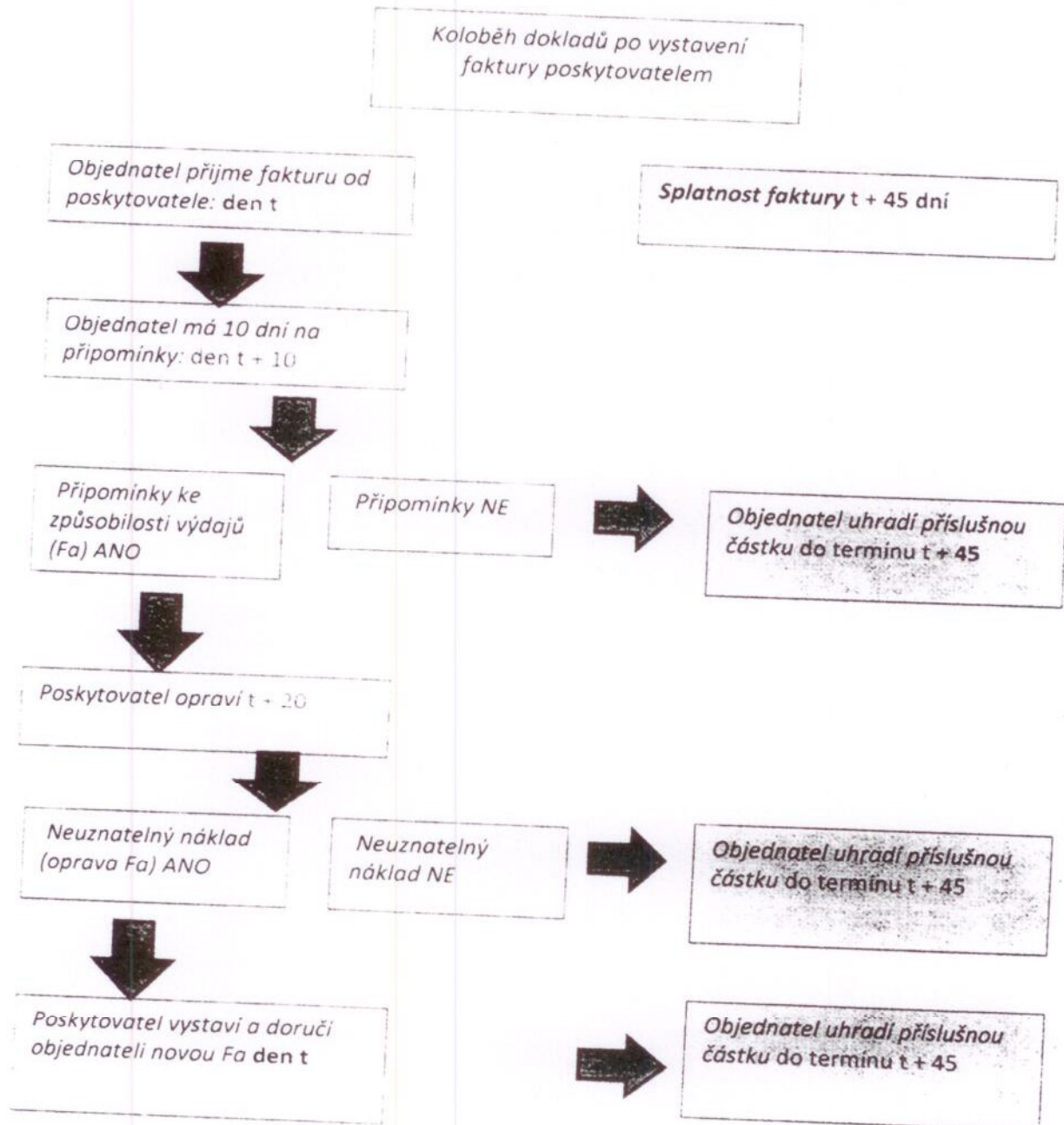
PODPORUJEME  
VAŠI BUDOUCNOST  
[www.esfcr.cz](http://www.esfcr.cz)

Příloha č. 6 - Metodika projektu Základní síť sociálních služeb ve Středočeském kraji 2

Verze: 1,0  
vydaná dne: 1.1.2014  
platná ode dne: 15.1.2014

- informaci o tom, že výdaj je financovaný z Evropského sociálního fondu a státního rozpočtu ČR prostřednictvím Operačního programu Lidské zdroje a zaměstnanost.

Splatnost závěrečné faktury může být objednatelům odsunuta až po ukončení kontroly závěrečné monitorovací zprávy a kontroly celkového vyúčtování. O tom bude dodavatel včas informován.



## 5. Monitorovací zprávy

Dle uzavřené smlouvy je poskytovatel povinen v průběhu poskytování sociální služby vypracovat a předložit objednateli průběžné monitorovací zprávy (dále jen „MZ“), které obsahují popis realizace předmětu plnění podle smlouvy za zúčtovací období posledních uplynulých tří měsíců, a to vždy do 15. dne následujícího kalendářního měsíce po uplynulém tříměsíčním období, pro které je zpráva zpracována.

První MZ bude dodána v písemné podobě s originály podpisových vzorů. Pokud nenastane změna v osobách, které jsou dle podpisových vzorů oprávněné podepisovat za poskytovatele písemnosti, podpisové vzory se u průběžných MZ dále nepředkládají. V předkládaných MZ bude uvedeno jméno a kontakt na osobu poskytovatele, která uvedenou MZ zpracovala. Monitorovací zprávy předkládá poskytovatel objednateli v elektronické i písemné podobě s podpisem odpovědné osoby.

Žádosti o navýšení poskytnuté zálohy se řeší obdobně, jako žádost o podstatné změny. Zálohová faktura bude předložena spolu se žádostí a v případě souhlasu objednatele proplacena.

### 5.1. Seznam dokumentů a příloh k monitorovací zprávě

Doklady pro „objednatele“	Doklady uložené u „poskytovatele“
	monitorovací zpráva
	seznam zaměstnanců přímo zapojených do realizace zakázky
	seznam zaměstnanců subdodavatelů zapojených do realizace zakázky <sup>1</sup>
	podpisové vzory <sup>2</sup>
	soupiska účetních dokladů
	faktura za poskytnuté služby
	čerpání finanční rozvahy
	přehled čerpání bez nepřímých nákladů
kopie účetních výdajových dokladů s uplatněnou částkou nad 10 000 Kč, včetně objednávek a příslušných evidenčních dokladů	účetní doklady
	pokladna
	příjmy zahrnuté do zakázky
	výpis z účtu
	mzdové náklady na zaměstnance
	smlouva o zakázce
	partnerské smlouvy

<sup>1</sup> v případě potřeby doložit

<sup>2</sup> v případě změn



evropský  
sociální  
fond v ČR



EVROPSKÁ UNIE



OPERAČNÍ PROGRAM  
LIDSKÉ ZDROJE  
A ZAMĚSTNANOST

PODPORUJEME  
VAŠI BUDOUCNOST  
[www.esfcr.cz](http://www.esfcr.cz)

Příloha č. 6 - Metodika projektu Základní síť sociálních služeb ve Středočeském kraji 2

Verze: 1,0  
vydána dne: 1.1.2014  
platná ode dne: 15.1.2014

pracovní smlouvy

## 6. Závěrečná monitorovací zpráva

Dne 31.12.2014 dojde k ukončení smluv mezi objednatelem a poskytovateli sociálních služeb následujícím způsobem:

- Náklady, které se budou věcně a časově vztahovat k době trvání smlouvy, tj. do 31.12.2014, a budou uznatelnými výdaji, musí být uvedeny a proplaceny v rámci závěrečného vyúčtování, ze kterého musí být zřejmé, že došlo k jejich zúčtování (proplacení) na straně poskytovatele.
- Závěrečná MZ bude dodána, stejně jako vyúčtovaná záloha, nejpozději do 21.1.2015 a bude mimo jiné obsahovat veškeré náležitosti průběžné monitorovací zprávy, viz. čl. 5. Dále v závěrečné MZ provede poskytovatel sociálních služeb vyúčtování obdržených zálohových plateb. Objednatel provede kontrolu výdajů závěrečné MZ. V případě negativních kontrolních zjištění v položkách výdajů bude vyzván poskytovatel k vysvětlení, případně k doplnění (přepracování) závěrečné MZ.
- Celková částka uvedená ve smlouvě, nesmí být nikdy překročena!

*Příklady:*

- *Poskytovatel prokáže vyúčtování kompletní zálohy, včetně uznatelných nákladů, které vznikly za vykazované monitorovací období, dojde k proplacení požadované částky dle uplatněné závěrečné faktury.*
- *Poskytovatel prokáže pouze vyúčtování kompletní zálohy, a tedy faktura bude na nulovou částku.*
- *Poskytovatel vrátí nevyčerpanou část zálohy (viz vzor dobropis). Poskytovatel je v tomto případě povinen vrátit nevyčerpané finanční prostředky poskytnuté zálohy nejpozději do pěti pracovních dnů od obdržení avíza schvalujícího závěrečnou MZ.*
- služby budou použity vzory formulářů, které jsou součástí smlouvy.
- poskytovatel služby je ve zvláštní příloze, jejíž formu poskytne objednatel, povinen vypracovat a předložit objednateli v závěrečné MZ popis realizace předmětu plnění za celé období poskytování sociálních služeb, včetně zhodnocení realizace, s doplněním případných návrhů na zlepšení v oblasti poskytované sociální služby.

## 7. Změny v průběhu realizace zakázky

Změny v průběhu realizace zakázky jsou možné. Poskytovatel je povinen oznámit nepodstatné změny v průběhu realizace zakázky objednateli prostřednictvím průběžné, resp. Závěrečné, monitorovací zprávy.

Podstatné změny musí poskytovatel předem ohlásit objednateli a požádat o jejich schválení. Na základě ohlášení objednatel žádosti týkající se podstatné změny projedná a případně schválí či zamítne – max. do 30 dnů od podání žádosti. Až do případného schválení objednatelem není možné podstatnou změnu realizovat. Žádost o podstatnou změnu může být podána nejpozději 45 dnů před vypršením smlouvy o zajištění sociální služby.

### 7.1. Nepodstatné změny

- změna kontaktních údajů (sídlu a statutárního zástupce dodavatele);
- změna kontaktní osoby poskytovatele
- změna harmonogramu, který nebude mít vliv na splnění závazků vůči objednavateli;
- přesun prostředků mezi jednotlivými kapitolami ve výši do 15 % objemu původního rozpočtu kapitoly
- a další změny nemající vliv na realizaci zakázky; v případě nejasnosti zda jde o nepodstatnou či podstatnou změnu je poskytovatel povinen kontaktovat objednatele a změnu s ním s předstihem projednat

### 7.2. Podstatné změny

Podstatné změny u poskytovatele služby musí být zakotveny formou dodatku k uzavřené smlouvě o zajištění sociální služby.

- změna celkového čerpání rozpočtu nad 15 % zdrojové kapitoly mezi kapitolou 1 Provozní náklady a kapitolou 2 Osobní náklady.
- změna týkající se monitorovacích indikátorů;
- změna bankovního účtu organizace;
- změna v osobě dodavatele (právní forma, sloučení splynutí, změna názvu);
- a další změny mající vliv na realizaci zakázky.

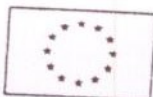
## 8. Kontroly

Objednatel je oprávněn provádět u poskytovatele v souvislosti s plněním této smlouvy veřejnoprávní kontrolu v souladu se zákonem č. 320/2001 Sb. o finanční kontrole, ve znění pozdějších předpisů

Kontroly jsou mj. také zaměřeny na dodržování podmínek plnění uzavřené smlouvy na poskytování sociálních služeb pro podpořené osoby, jejich soulad se zákonem č. 108/2006 Sb., o sociálních



evropský  
sociální  
fond v ČR



EVROPSKA UNIE



OPERAČNÍ PROGRAM  
LIDSKÉ ZDROJE  
A ZAMĚSTNANOST

PODPORUJEME  
VAŠI BUDOUCNOST  
[www.esfcr.cz](http://www.esfcr.cz)

Příloha č. 6 - Metodika projektu Základní síť sociálních služeb ve Středočeském kraji 2

Verze: 1,0  
vydaná dne: 1.1.2014  
platná ode dne: 15.1.2014

službách, ve znění pozdějších předpisů a plnění závazných postupů dodavatele, stanovených objednatel v této metodice, resp. jejím aktuálním znění.

Za objednatele budou kontrolu provádět nejméně 2 kontrolní pracovníci. Objednatel je oprávněn kdykoliv kontrolovat řádné plnění smlouvy v místě realizace předmětu plnění. Zástupci objednatele nebo pověřené třetí osoby jsou oprávněny vstupovat na místo realizace předmětu plnění, provádět monitorovací návštěvy a kontroly realizace, žádat o předložení dokladů souvisejících s plněním uzavřené smlouvy a vyžadovat nápravu zjištěných nedostatků dle článku X. této smlouvy.

## 9. Publicita

Poskytovatel je povinen řídit se důsledně čl. IX uzavřené smlouvy.

**Povinné minimum publicity OP LZZ (logolink) musí být na tištěných materiálech vždy v horní části a minimálně na přední straně těchto materiálů.**

Zároveň bude použito „Povinné minimum publicity OP LZZ“ všude tam, kde bude použito logo poskytovatele sociálních služeb (tzn., pokud bude na tištěných materiálech použito logo poskytovatele sociálních služeb na všech stranách, bude na všech stranách i „Povinné minimum OP LZZ“)

**Logo poskytovatele sociálních služeb může být použito u tištěných materiálů pouze v dolní části materiálu a nesmí být větší než řada log „Povinného minima publicity OP LZZ“.** Logo poskytovatele sociálních služeb se nesmí používat na propagačních předmětech.

## 10. Archivace

Poskytovatel a jeho subdodavatelé musejí pro účely kontroly ze strany Evropské komise, Evropského účetního dvora, Nejvyššího kontrolního úřadu a dalších oprávněných osob archivovat veškerou dokumentaci k zakázce minimálně do konce roku 2026, pokud český právní systém nestanovuje lhůtu delší.

Dodavatel a jeho subdodavatelé se rovněž řídí legislativou ČR, dle které je nutné některé typy dokumentů uchovávat déle, než je stanoveno evropskou legislativou (například mzdové listy až po dobu 30 let).

## 11. Podpořené osoby, výkaznictví

Monitorovacím indikátorem je pouze podpořená osoba. Objednatel v bodě 11.1. tohoto článku dle zákona 108/2006 Sb. o sociálních službách v platném znění a projektu Základní síť sociálních služeb ve Středočeském kraji 2 stanovuje, za jakých podmínek může poskytovatel uživatele dané služby považovat za podpořenou osobu. Poskytovatel musí zajistit, aby uživatel, kterého hodlá považovat za podpořenou osobu, dal souhlas s nahlížením do dokumentace o průběhu poskytování služby objednateli, jinak jej jako podpořenou osobu vykázat nemůže, to neplatí u osob, jimž jsou služby poskytovány anonymně. Obecně platí, že podpořenou osobou může být každá konkrétní osoba **pouze jednou ve službách podpořených z projektu Základní síť soc. služeb II**, bez ohledu na to, kolik podpor obdržela. Z principu, že podpořená osoba se počítá pouze jednou bez ohledu na počet



podpor, implicitně plyne **nutnost identifikace podpořených osob**, (což je užitečné i pro plnění požadavku na ověřitelnost v případě kontroly).

**Uživatel** – je osoba v nepříznivé sociální situaci, která se ji rozhodla řešit prostřednictvím sociální služby poskytovatele.

**Anonymní uživatel** – je osoba v nepříznivé sociální situaci, která se rozhodla ji řešit prostřednictvím sociální služby poskytovatele, a odůvodněně neuvádí své osobní údaje (poskytovatel je schopen vysvětlit, popř. doložit, proč osoba údaje neposkytl). K dispozici má uživatel např. sociální služby terénních programů, nízkoprahových zařízení pro děti a mládež, nízkoprahových denních center, intervenčních center nebo sociálně aktivizačních služeb pro rodiny s dětmi. S ohledem na potřebu kontroly je však poskytovatel povinen vést evidenci těchto anonymních uživatelů tak, aby bylo možné identifikovat, že nedošlo k započítání jednoho uživatele vícekrát jakožto podpořené osoby.

### 11.1. Podpořené osoby

Tato část metodiky se zabývá určením, které uživatele může poskytovatel dle zákona 108/2006 Sb. o sociálních službách v platném znění a projektu Základní síť sociálních služeb ve Středočeském kraji 2 vykázat objednateli, coby podpořené osoby.

#### 11.1.1. Podpora samostatného bydlení

Podpořená osoba je osoba starší 15ti let se zdravotním postižením nebo chronickým onemocněním včetně duševního onemocnění jejichž situace vyžaduje pomoc jiné fyzické osoby; u které probíhá nebo proběhlo sociální začlenění nebo služba vede nebo vedla k prevenci sociálního vyloučení. Služba je podpořené osobě poskytována terénní formou. Podpořenou osobou není osoba závislá na návykových látkách.

Podpořenými osobami mohou být: osoby s chronickým duševním onemocněním, chronickým onemocněním, jiným zdravotním postižením, osoby: s kombinovaným postižením, s mentálním postižením, s tělesným postižením, se sluchovým postižením, se zdravotním postižením, se zrakovým postižením.

#### 11.1.2. Azylové domy

Podpořená osoba je osoba starší 15ti let v nepříznivé sociální situaci spojené se ztrátou bydlení, již je služba poskytována dobu zpravidla nepřevyšující 1 roka u níž probíhá nebo proběhlo sociální začlenění nebo služba vede nebo vedla k prevenci sociálního vyloučení. Služba je podpořené osobě poskytována pobytovou formou. Podpořenou osobou není osoba závislá na návykových látkách.

Podpořenými osobami mohou být: osoby bez přístřeší, etnické menšiny, imigranti a azylanty, oběti domácího násilí, oběti obchodu s lidmi, oběti trestné činnosti

#### 11.1.3. Domy na půl cesty

Podpořená osoba je osoba starší 15ti let, do 26ti let, která opouští školské zařízení pro výkon ústavní nebo ochranné výchovy, popřípadě jiné zařízení pro péči o děti a mládež nebo byla propuštěna z výkonu trestu odnětí svobody nebo ochranné léčby. Způsob poskytování sociálních služeb v těchto zařízeních je přizpůsoben specifickým potřebám těchto osob. Služba je osobě poskytována po dobu



evropský  
sociální  
fond v ČR



EVROPSKÁ UNIE



OPERAČNÍ PROGRAM  
LIDSKÉ ZDROJE  
A ZAMĚSTNANOST

PODPORUJEME  
VAŠI BUDOUCNOST  
[www.esfcr.cz](http://www.esfcr.cz)

Příloha č. 6 - Metodika projektu Základní síť sociálních služeb ve Středočeském kraji 2

Verze: 1,0  
vydaná dne: 1.1.2014  
platná ode dne: 15.1.2014

zpravidla nepřevyšující 1 roka u níž probíhá nebo proběhlo sociální začlenění nebo služba vede nebo vedla k prevenci sociálního vyloučení. Služba je podpořené osobě poskytována pobytovou formou. Podpořenou osobou není osoba závislá na návykových látkách.

Podpořenými osobami mohou být: osoby do 26 let věku opouštějící školská zařízení pro výkon ústavní péče,

#### 11.1.4. *Intervenční centra*

Podpořená osoba je osoba starší 15ti let ohrožená násilným chováním vykázané osoby, již je nabídnuta pomoc nejpozději do 48 hodin od doručení kopie úředního záznamu o vykázaní intervenčnímu centru nebo na základě žádosti osoby starší 15ti let, jež je ohrožena násilným chováním jiné osoby obývající s ní společné obydlí nebo i bez takového podnětu a to bezodkladně poté, co se intervenční centrum o ohrožení osoby násilným chováním dozví. Služba je podpořené osobě poskytována ambulantní formou. Podpořenou osobou není osoba závislá na návykových látkách.

Podpořenými osobami mohou být: etnické menšiny, imigranti a azylanti, oběti domácího násilí, oběti obchodu s lidmi, oběti trestné činnosti, osoby komerčně zneužívané, osoby v krizi, osoby opouštějící výkon trestu odnětí svobody

#### 11.1.5. *Nízkoprahová denní centra*

Podpořená osoba je osoba bez přístřeší starší 15ti let. Služba je podpořené osobě poskytována ambulantní popř. terénní formou. Podpořenou osobou není osoba závislá na návykových látkách.

Podpořenými osobami mohou být: osoby bez přístřeší, etnické menšiny, imigranti a azylanti, osoby opouštějící výkon trestu odnětí svobody

#### 11.1.6. *Nízkoprahová zařízení pro děti a mládež (15-26 let)*

Podpořená osoba je osoba starší 15ti let do 26ti let ohrožená společensky nežádoucími jevy. Cílem služby je zlepšit kvalitu jejich života předcházením nebo snížením sociálních a zdravotních rizik souvisejících se způsobem jejich života, umožnit jim lépe se orientovat v jejich sociálním prostředí a vytvářet podmínky k řešení jejich nepříznivé sociální situace. Služba může být poskytována osobám anonymně (viz. čl. 11 metodiky). Služba je podpořené osobě poskytována ambulantní formou popř. terénní formou. Podpořenou osobou není osoba závislá na návykových látkách.

Podpořenými osobami mohou být: děti a mládež ve věku od 15 do 26 let ohrožené společ. nežádoucími jevy

#### 11.1.7. *Sociálně aktivizační služby pro rodiny s dětmi*

Podpořená osoba je osoba starší 15ti let z rodiny s dítětem/děťmi u kterého je vývoj ohrožen v důsledku dopadů dlouhodobě krizové sociální situace, kterou rodiče nedokáží sami bez pomoci překonat, a u kterého existují další rizika ohrožení jeho vývoje. Služba je podpořené osobě

poskytována terénní popř. ambulantní formou. Podpořenou osobou není osoba závislá na návykových látkách.

Podpořenými osobami mohou být: rodiny s dětmi

#### 11.1.8. Sociálně terapeutické dílny

Podpořená osoba je osoba starší 15ti let se sníženou soběstačností z důvodu zdravotního postižení, která není z tohoto důvodu umístitelná na otevřeném ani chráněném trhu práce. Jejich účelem je dlouhodobá a pravidelná podpora zdokonalování pracovních návyků a dovedností prostřednictvím sociálně pracovní terapie. Služba je podpořené osobě poskytována ambulantní formou. Podpořenou osobou není osoba závislá na návykových látkách.

Podpořenými osobami mohou být: osoby s chronickým duševním onemocněním, chronickým onemocněním, jiným zdravotním postižením, osoby: s kombinovaným postižením, s mentálním postižením, s tělesným postižením, se sluchovým postižením, se zdravotním postižením, se zrakovým postižením.

#### 11.1.9. Terénní programy

Podpořená osoba je osoba starší 15ti let, která je osobou bez přístřeší, žije v sociálně vyloučených komunitách u níž probíhá nebo proběhlo sociální začlenění nebo služba vede nebo vedla k prevenci sociálního vyloučení. Služba může být poskytována osobám anonymně (viz. čl. 11 metodiky). Služba je podpořené osobě poskytována terénní formou. Podpořenou osobou není osoba závislá na návykových látkách.

Podpořenými osobami mohou být: osoby bez přístřeší, oběti obchodu s lidmi, osoby trestné činnosti, imigranti a azylanti, etnické menšiny

#### 11.1.10. Sociální rehabilitace

Podpořená osoba je osoba starší 15ti let směřující k dosažení samostatnosti, nezávislosti a soběstačnosti. Služba je podpořené osobě poskytována ambulantní formou. Podpořenou osobou není osoba závislá na návykových látkách.

Podpořenými osobami mohou být: osoby s chronickým duševním onemocněním, chronickým onemocněním, jiným zdravotním postižením, osoby: s kombinovaným postižením, s mentálním postižením, s tělesným postižením, se sluchovým postižením, se zdravotním postižením, se zrakovým postižením.

### 11.2. Vykazování indikátorů v monitorovací zprávě

Poskytovatel vykazuje příslušné přírůstky podpořených osob v monitorovacích zprávách příslušným způsobem dle tabulek indikátorů. V rámci realizace zakázky může poskytovatel objednateli vykázat poskytování služby podpořené osobě pouze jednou za dobu trvání zakázky.

STREDOČESKÝ KRAJ  
KRAJSKÝ ÚŘAD  
150 21 Praha 5, Zborovská 11