

Smlouva o zajištění sociální služby

uzavřená dle § 1724 a násl. zákona č. 89/2012 Sb., občanský zákoník, ve znění pozdějších předpisů

mezi:

Středočeský kraj

se sídlem: Zborovská 11, 150 21 Praha 5
zastoupen: MVDr. Josefem Řihákem, hejtmánem Středočeského kraje
a Dr. Ing. Jiřím Peřinou, radním pro oblast financí
IČ: 708 91 095
DIČ: CZ70891095
bankovní spojení: Komerční banka, a.s.
číslo účtu: 107-5514240207/0100
(dále jen „objednatel“)

a

o.s. Barry & spol.

se sídlem: Náměstí Svobody 271, 280 02 Kolín V.
IČ: 265 83 356
DIČ: CZ26583356
zastoupen: Mgr. Alešem Burešem
bankovní spojení: GE Money Bank
číslo účtu: 166496210/0600
(dále jen „dodavatel“)

I. Předmět a účel smlouvy

1. Předmětem této smlouvy je zajištění poskytování sociální služby **Domy na půl cesty** ve smyslu § 58 zákona č. 108/2006 Sb., o sociálních službách, ve znění pozdějších předpisů, a vyhlášky č. 505/2006 Sb., kterou se provádějí některá ustanovení zákona o sociálních službách (dále jen „sociální služba“), a to v rámci individuálního projektu **„Základní síť sociálních služeb ve Středočeském kraji II“**, registrační číslo projektu: **CZ.1.04/3.1.00/05.00078** (dále jen „Projekt“), financovaného na základě rozhodnutí č.j. **OPLZZ-ZS824-76/2013** o poskytnutí dotace z Evropského sociálního fondu prostřednictvím Operačního programu Lidské zdroje a zaměstnanost (dále jen „OP LZZ“).

2. Předmětem smlouvy jsou základní činnosti vymezené zákonem č. 108/2006 Sb., o sociálních službách, ve znění pozdějších předpisů, a vyhláškou č. 505/2006 Sb., kterou se provádějí některá ustanovení zákona o sociálních službách. Zařazení jiných než zákonem vymezených činností je možné pouze po předchozím souhlasu objednatele.
3. Účelem smlouvy je zajištění dostupnosti předmětné sociální služby ve Středočeském kraji v rozsahu dále upraveném v této smlouvě tak, aby byla zaručena její odpovídající úroveň a dostupnost pro osoby sociálně vyloučené nebo sociálním vyloučením ohrožené a aby docházelo k naplňování cílů této služby, tj. napomoci cílové skupině zapojit se do ekonomického, sociálního a kulturního života společnosti, případně i jejich návratu a uplatnění na trhu práce.

II. Prohlášení smluvních stran

1. Smluvní strany prohlašují, že tuto smlouvu uzavírají na základě výsledků řádně provedeného zadávacího řízení podle zákona č. 137/2006 Sb., o veřejných zakázkách, ve znění pozdějších předpisů, a Metodického pokynu pro zadávání zakázek, a jsou seznámeny s podmínkami pro účast v Projektu.
2. Dodavatel prohlašuje, že ke dni podpisu smlouvy splňuje všechny podmínky stanovené platnými právními předpisy ČR pro to, aby mohl řádně poskytovat sociální služby podle této smlouvy, zejména že disponuje dostatečným technickým a personálním vybavením pro poskytování sociálních služeb a je držitelem příslušné registrace poskytovatele sociálních služeb. Dodavatel rovněž prohlašuje, že mu nejsou známy žádné překážky, pro které by nemohl poskytovat sociální služby nebo pro které by nemohl být účastníkem Projektu.
3. Dodavatel souhlasí s využíváním veškerých údajů o dodavateli a jeho plnění, týkajících se realizace Projektu, které mohou být uvedeny v informačních systémech s údaji fyzických a právnických osob za účelem administrace prostředků z rozpočtu EU. Dodavatel souhlasí se svým zařazením na veřejně přístupný seznam příjemců, na kterém budou zveřejněny údaje o osobách poskytujících sociální služby v rozsahu stanoveném Manuálem pro publicitu OP LZZ.

III. Doba a místo plnění

1. Smluvní strany se v souladu s rozhodnutím o poskytnutí dotace z OP LZZ Středočeskému kraji dohodly, že poskytovatel bude poskytovat sociální služby, které jsou předmětem smlouvy po dobu trvání projektu, a to v rozsahu činností stanovených zákonem č. 108/2006 Sb., o sociálních službách, ve znění pozdějších předpisů a vyhláškou č. 505/2006 Sb., kterou se provádějí některá ustanovení zákona o sociálních službách, ve znění pozdějších předpisů.
2. Místem plnění a poskytování sociální služby dle smlouvy je region Kolín.
3. Doba plnění poskytování sociální služby dle smlouvy je **od 1. 3. 2014 do 31. 12. 2014**. Do této doby plnění bude poskytování sociální služby dle smlouvy rovnoměrně rozloženo.

Individuální projekt je financován z Evropského sociálního fondu prostřednictvím Operačního programu Lidské zdroje a zaměstnanost a ze státního rozpočtu ČR.

IV. Cena plnění

1. Celková cena plnění pro celé období realizace Projektu dle nabídky dodavatele v zadávacím řízení veřejné zakázky činí: 200.000,- Kč bez DPH,

0,- Kč DPH,

200.000,- Kč vč. DPH.

Celková cena plnění nemusí být dodavatelem v průběhu plnění smlouvy vyčerpána v plné výši.

2. Cenou plnění se dále pro účely smlouvy rozumí cena sociální služby poskytované na základě specifikace uvedené v příloze č. 1 tj. Popis realizace poskytované sociální služby.
3. Cena dle čl. IV odst. 1 smlouvy zahrnuje veškeré náklady dodavatele spojené se splněním jeho závazků vyplývajících z této smlouvy. Cena je sjednána na rozsah a kapacitu dle podmínek zadávacího řízení jako cena nejvýše přípustná, platná pro celé období realizace projektu, a není možné ji překročit, s výjimkou změny sazby DPH. V případě změny sazby DPH dodavatel připočítá ke sjednané ceně bez DPH daň z přidané hodnoty v procentní sazbě odpovídající zákonné úpravě účinné k datu uskutečnění zdanitelného plnění. V případě zákonné úpravy výše sazby DPH bude tato změna ošetřena písemným dodatkem smlouvy podepsaným oběma smluvními stranami.
4. Čerpání ceny předmětu plnění bude probíhat dle zásad uvedených v článku V. Platební podmínky. Podle tohoto článku má objednatel rovněž právo ponížít sjednanou cenu v případě nedostatečného plnění monitorovacích indikátorů, a to z důvodu podmínek poskytnutí dotace stanovených v rozhodnutí o přidělení dotace objednateli.
5. V případě, že nebude naplněna hodnota monitorovacích indikátorů stanovených v Příloze č. 1 této smlouvy, bude sjednaná cena snížena takto:

Míra splnění hodnoty monitorovacích indikátorů uvedených v Příloze č. 1	Procento snížení celkové ceny připadající na dobu trvání smlouvy
méně než 85 % až 70 %	10%
méně než 69,9 % až 50 %	30%
méně než 49,9 % až 30 %	50%
méně než 29,9 %	100%

Poměrnou částku dle této tabulky bude muset dodavatel uhradit na účet objednatele do 30 kalendářních dnů od ukončení smlouvy.

V. Platební podmínky

1. Finanční prostředky na realizaci projektu budou poskytovány pouze bezhotovostně na bankovní účet dodavatele, který je uveden v záhlaví této smlouvy nebo který dodavatel sdělí objednateli postupem upraveným v této smlouvě. Všechny platby budou probíhat výhradně v české měně.

Individuální projekt je financován z Evropského sociálního fondu prostřednictvím Operačního programu Lidské zdroje a zaměstnanost a ze státního rozpočtu ČR.



evropský
sociální
fond v ČR



EVROPSKÁ UNIE



OPERAČNÍ PROGRAM
LIDSKÉ ZDROJE
A ZAMĚSTNANOST

PODPORUJEME
VAŠI BUDOUCNOST
www.esfcr.cz

2. První platbu objednatel poskytne dodavateli formou zálohy do 30 dnů po podpisu smlouvy a to ve výši ceny předpokládaného plnění za první tři měsíce dle Finanční rozvahy poskytované sociální služby předložené dodavatelem, která je přílohou č. 2 smlouvy.
3. V dalších platbách budou proplaceny skutečné výdaje vynaložené dodavatelem za příslušné období, po předložení faktury a provedené kontrole způsobilosti výdajů. Faktury budou vystavovány v 3 měsíčním intervalu v souladu s výsledky provedené kontroly způsobilosti výdajů ze strany objednatele a propláceny bezhotovostně výhradně v CZK na účet dodavatele. Stejná lhůta splatnosti platí i při placení jiných plateb (smluvních pokut, úroků z prodlení, náhrady škod apod.). Záloha musí být vypořádána do 15 pracovních dnů od skončení trvání smlouvy. V případě předčasného ukončení smlouvy musí být provedeno konečné vyúčtování do 30 dnů ode dne ukončení smlouvy. Finanční vyrovnání proběhne k datu ukončení smlouvy.
4. Dodavatel je povinen vystavit fakturu za příslušné monitorovací období v souladu s výsledky provedené kontroly způsobilosti výdajů ze strany objednatele a doručit ji objednateli spolu s průběžnou monitorovací zprávou. U posledního monitorovacího období je dodavatel povinen vystavit fakturu za poslední monitorovací období a doručit ji objednateli spolu se závěrečnou monitorovací zprávou nejpozději do 30 dnů ode dne skončení posledního monitorovacího období.
5. Pokud nedojde k naplnění hodnoty monitorovacích indikátorů podle Přílohy č. 1 této smlouvy, je objednatel oprávněn snížit sjednanou cenu u jednotek poskytnutých v daném období v souladu s čl. IV. odst. 5 této smlouvy.
6. Pokud dodavatel nevyčerpal přidělené finanční prostředky za poslední monitorovací období nebo došlo ke snížení ceny plnění za nenaplnění monitorovacích indikátorů, je povinen rozdílnou částku na základě dobropisu uhradit na účet určený objednavatelem do 30ti kalendářních dnů od schválení závěrečné monitorovací zprávy objednavatelem. V případě prodlení s vrácením finančních prostředků je objednatel oprávněn požadovat smluvní pokutu podle čl. XI. této smlouvy.
7. Splátnost závěrečné faktury může být objednavatelem odsunuta až po ukončení kontroly závěrečné monitorovací zprávy a kontroly celkového vyúčtování. O tom bude dodavatel včas informován.
8. V případě, že kdykoliv v průběhu plnění nebo po ukončení smlouvy při provedení kontroly bude zjištěn nesoulad mezi vykazovaným nebo fakturovaným a skutečně poskytnutým plněním předmětu smlouvy, bude objednatel požadovat vrácení částky odpovídající rozdílu. Dodavatel je povinen rozdílnou částku na základě dobropisu uhradit na účet určený objednavatelem do 30ti kalendářních dnů od doručení dobropisu a výzvy objednatele. V případě prodlení s vrácením finančních prostředků je objednatel oprávněn požadovat smluvní pokutu podle čl. XI. této smlouvy.
9. Faktury musí obsahovat veškeré náležitosti účetního dokladu a daňového dokladu podle příslušných právních předpisů, a dále také:
 - a) název a číslo smlouvy a datum jejího uzavření,
 - b) předmět a rozsah plnění a fakturovanou jednotkovou a celkovou cenu,

Individuální projekt je financován z Evropského sociálního fondu prostřednictvím Operačního programu Lidské zdroje a zaměstnanost a ze státního rozpočtu ČR.

- c) označení banky a čísla účtu, na který má být zapláceno (pokud je číslo účtu odlišné od čísla uvedeného ve smlouvě, je dodavatel povinen o této skutečnosti v souladu se smlouvou objednatele informovat),
 - d) lhůtu splatnosti faktury,
 - e) jméno a vlastnoruční podpis osoby, která fakturu vystavila, včetně kontaktního telefonu,
 - f) text: " v rámci Individuálního projektu Základní síť sociálních služeb ve Středočeském kraji II., reg. číslo CZ.1.04/3.1.00/05.00078",
 - g) informaci o tom, že výdaj je financovaný z Evropského sociálního fondu a státního rozpočtu ČR prostřednictvím Operačního programu Lidské zdroje a zaměstnanost.
10. Dnem uskutečnění plnění bude vždy poslední den monitorovacího období. Splatnost faktur je stanovena na **45 kalendářních dnů** ode dne doručení faktury včetně monitorovací zprávy, pokud tyto budou úplné a formálně v pořádku. Údaje uvedené na faktuře musí být podloženy údaji obsaženými v monitorovací zprávě. Objednatel si vyhrazuje právo vyzvat dodavatele k odstranění případných vad a nedostatků faktury i monitorovací zprávy ve stanovené nebo jinak dohodnuté lhůtě. Smluvní strany si poskytnou při odstraňování nedostatků přiměřenou součinnost. Lhůta splatnosti předložené faktury se prodlužuje o lhůtu potřebnou k odstranění vytýkaných vad. Pokud dodavatel nedostatky neodstraní, vychází objednatel pouze z prokázaného rozsahu poskytnutých jednotek.
11. V případě předčasného ukončení smlouvy je dodavatel povinen vrátit zálohově poskytnuté a dosud nevyúčtované finanční prostředky na základě vystaveného dobropisu do 30ti kalendářních dnů od doručení dobropisu a výzvy objednatele. V případě, že dodavatel finanční prostředky nevrátí ve stanovené lhůtě, je objednatel oprávněn požadovat smluvní pokutu podle čl. XI. této smlouvy.
12. Při čerpání finančních prostředků podle této smlouvy je dodavatel povinen zajistit, aby na stejnou činnost nedocházelo k duplicitnímu čerpání finančních prostředků z jiných zdrojů se stejným účelem. V případě, že se tak stane, je objednatel oprávněn požadovat vrácení poskytnutých prostředků v jím stanovené lhůtě, a vedle toho požadovat uhrazení smluvní pokuty dle článku XI. této smlouvy.

VI. Práva a povinnosti objednatele

1. Objednatel je povinen poskytovat dodavateli přiměřenou součinnost, zejména mu včas poskytnout všechny podklady a formuláře, jež bude dodavatel při realizaci předmětu plnění používat.
2. Objednatel je povinen poskytovat po celou dobu plnění zakázky odbornou a informační podporu a metodickou pomoc nezbytnou pro realizaci předmětu plnění. K tomu vydává závazné metodiky, které jsou přílohou č. 5 smlouvy. Metodiky může objednatel měnit, je však povinen je zveřejnit na webových stránkách (viz. čl. VII. smlouvy) nejméně 14 dnů před jejich účinností.
3. Objednatel se zavazuje uhradit dodavateli cenu za všechny řádně prokázané sociální služby poskytnuté na základě této smlouvy, až do výše sjednané celkové ceny dle článku IV. této smlouvy.



evropský
sociální
fond v ČR



EVROPSKÁ UNIE



OPERAČNÍ PROGRAM
LIDSKÉ ZDROJE
A ZAMĚSTNANOST

PODPORUJEME
VAŠI BUDOUCNOST
www.esfcr.cz

- Objednatel je oprávněn kdykoliv kontrolovat řádné plnění smlouvy v místě realizace předmětu plnění. Zástupci objednatele nebo pověřené třetí osoby jsou oprávněny vstupovat na místo realizace předmětu plnění, provádět monitorovací návštěvy a kontroly realizace, žádat o předložení dokladů souvisejících s plněním smlouvy a vyžadovat nápravu zjištěných nedostatků dle článku X. této smlouvy.
- Objednatel je oprávněn provádět u dodavatele v souvislosti s plněním této smlouvy veřejnoprávní kontrolu v souladu se zákonem č. 320/2001 Sb., o finanční kontrole, ve znění pozdějších předpisů.

VII. Práva a povinnosti dodavatele

- Dodavatel je povinen zajistit poskytování sociálních služeb v rozsahu a za podmínek stanovených touto smlouvou s odbornou péčí, řádně a včas. Dodavatel je povinen použít ke splnění svých povinností z této smlouvy osoby s náležitou kvalifikací dle zákona č. 108/2006 Sb.
- Dodavatel je povinen být držitelem oprávnění k poskytování sociálních služeb (rozhodnutí o registraci) po celou dobu plnění smlouvy. V případě jakékoliv změny v registraci, popř. jejího zrušení, je dodavatel povinen oznámit tuto skutečnost objednateli do 7 kalendářních dní, přičemž pokud tato změna způsobí nemožnost plnění smlouvy ze strany dodavatele (tj. např. zrušení registrace či snížení kapacity pod limit plnění) je plnění smlouvy ukončeno ke dni takové změny registrace a objednatel je oprávněn bez dalšího odstoupit od smlouvy.
- Při zajištění služeb dle této smlouvy je dodavatel vázán povinnostmi vyplývajícími ze závazných právních předpisů ČR, přímo závazných norem vydaných orgány Evropské unie, Metodiky projektu Základní síť sociálních služeb II, zadávací dokumentace a své nabídky pro zadávací řízení.
- Dodavatel je oprávněn zajistit poskytování sociálních služeb dle této smlouvy prostřednictvím subdodavatele pouze s předchozím písemným souhlasem objednatele. V takové případě je dodavatel povinen zajistit a zavázat subdodavatele ke splnění všech povinností dodavatele dle této smlouvy v odpovídajícím rozsahu.
- Dodavatel je povinen vést pro projekt účetnictví ve smyslu zákona č. 563/1991 Sb., o účetnictví, ve znění pozdějších předpisů nebo daňovou evidenci podle zákona č. 586/1992 Sb., o dani z příjmu, ve znění pozdějších předpisů. Účetní doklady musí být vystaveny v souladu se zákonem o účetnictví a musí obsahovat všechny požadované náležitosti. Originály dokladů, které budou dokumentovat použití finančních prostředků, je dodavatel povinen předložit kdykoliv na vyžádání objednavatele.
- Dodavatel je povinen řádně účtovat o veškerých příjmech a výdajích, resp. výnosech a nákladech, a vést účetnictví nebo účetní evidenci své aktivity s jednoznačnou vazbou na Projekt, tj. vést takovou evidenci všech účetních případů, které se vztahují k realizaci Projektu, ze které bude zřejmé použití veškerých finančních prostředků poskytnutých objednatelem, a bude tak možné poskytovat údaje všem kontrolním orgánům (Středočeský kraj, územní finanční orgány, Ministerstvo práce a sociálních věcí ČR, Ministerstvo financí ČR, Nejvyšší kontrolní úřad, Evropská komise, Evropský účetní dvůr, případně další orgány oprávněné k výkonu kontroly).

Individuální projekt je financován z Evropského sociálního fondu prostřednictvím Operačního programu Lidské zdroje a zaměstnanost a ze státního rozpočtu ČR.



evropský
sociální
fond v ČR



EVROPSKÁ UNIE



OPERAČNÍ PROGRAM
LIDSKÉ ZDROJE
A ZAMĚSTNANOST

PODPORUJEME
VAŠI BUDOUCNOST
www.esfcr.cz

7. Příjmy získané v souvislosti s plněním této smlouvy (zejména cenu za služby uhrazenou objednatelem) je povinen dodavatel použít na úhradu nákladů souvisejících s realizací poskytovaných sociálních služeb dle smlouvy a v souladu s účelem smlouvy, popř. také v souladu s účelem zřízení či založení dodavatele. Příjmy (výnosy) zejména nelze využít:
- ke splátkám finančních závazků nesouvisejících s realizací Sociálních služeb,
 - k tvorbě kapitálového jmění (zisku),
 - na pokuty a sankce, s výjimkou smluvních pokut dle článku XI. této smlouvy,
 - na nespécifikované výdaje, které nelze účetně doložit.
8. Dodavatel je povinen uchovávat originál této smlouvy a monitorovacích zpráv, veškeré účetní záznamy a jiné doklady související s plněním smlouvy a realizací Projektu po dobu 10 let od ukončení Projektu, přičemž tato lhůta začíná běžet od 1. ledna kalendářního roku následujícího po vyplacení závěrečné platby dodavateli. Dokumentace musí být vedena přehledně a musí být lehce dosažitelná. Po uvedené dobu je dodavatel povinen umožnit osobám provádějícím kontrolu nahlédnout do těchto dokladů.
9. Dodavatel se zavazuje zajišťovat v rámci plnění této smlouvy publicitu Projektu a dodržovat pravidla publicity uvedená v čl. IX. této smlouvy a Manuálu pro publicitu OP LZZ, který je zveřejněn na stránkách www.esfcr.cz.
10. Dodavatel je povinen pravidelně vypracovávat a předkládat objednateli průběžné monitorovací zprávy za jednotlivá monitorovací období a po ukončení plnění této smlouvy závěrečnou monitorovací zprávu, v souladu s čl. VIII. této smlouvy.
11. Dodavatel je povinen umožnit výkon kontroly, poskytnout nezbytnou součinnost při kontrole a provést uložená nápravná opatření dle čl. X. této smlouvy, a příslušných právních předpisů.
12. Dodavatel je povinen zajistit souhlas klientů se zpracováním osobních údajů, pokud to daná služba dle zákona č. 108/2006 Sb., o sociálních službách umožňuje, a tyto údaje zpracovávat a nakládat s nimi v souladu se zákonem č. 101/2000 Sb., o ochraně osobních údajů, ve znění pozdějších předpisů.
13. Dodavatel je povinen oznámit písemně objednateli jakoukoliv změnu, která by mohla mít vliv na plnění předmětu smlouvy, nebo změnu identifikačních údajů, a to nejpozději do 7 kalendářních dnů od vzniku rozhodné skutečnosti.
14. Dodavatel je povinen sledovat informační zdroje objednatele související s realizací Projektu a plněním dle této smlouvy, např. webové stránky Projektu (na adrese: <http://www.kr-stredocesky.cz/portal/odbory/socialni-oblast/individualni-projekt-zakladni-sit-socialnich-sluzebII/>).
15. Dodavatel je povinen nejpozději do 3 dnů od podpisu této smlouvy objednateli předložit uzavřenou smlouvu o pojištění odpovědnosti za škodu způsobenou při výkonu sociální služby, která je předmětem této smlouvy, za podmínek dle zákona č. 108/2006 Sb.



evropský
sociální
fond v ČR



EVROPSKÁ UNIE



OPERAČNÍ PROGRAM
LIDSKÉ ZDROJE
A ZAMĚSTNANOST

PODPORUJEME
VAŠI BUDOUCNOST
www.esfcr.cz

VIII. Monitorovací zprávy

1. Dodavatel je povinen předložit vždy do 15 kalendářních dnů od ukončení dílčího monitorovacího období průběžnou monitorovací zprávu s dílčí fakturou dle článku V. této smlouvy. Monitorovací zpráva bude obsahovat popis realizace předmětu plnění za dané monitorované období v předepsané struktuře.
2. Za poslední sledované období nahradí průběžnou monitorovací zprávu závěrečná monitorovací zpráva obsahující i závěrečné vyúčtování celého plnění smlouvy. Závěrečnou zprávu je dodavatel povinen předložit spolu se závěrečnou fakturou a celkovým vyúčtováním do 21.1.2015 nebo do 30ti kalendářních dnů při mimořádném ukončení smlouvy.
3. Dodavatel je povinen řídit se Pokyny pro zpracování monitorovací zprávy a závěrečné zprávy uveřejněné objednatelem na <http://www.kr-stredocesky.cz/portal/odbory/socialni-oblast/individualni-projekt-zakladni-sit-socialnich-sluzebII/> a dokumenty uveřejněnými na www.esfcr.cz týkající se publicity (Manuál pro publicitu operačního programu Lidské zdroje a zaměstnanost 2007 – 2013, Manuál vizuální identity Evropského sociálního fondu v ČR 2007 - 2013).
4. V případě, že objednatel zjistí, že je monitorovací zpráva neúplná nebo obsahuje formální nedostatky, je dodavatel povinen monitorovací zprávu doplnit nebo opravit v objednatel stanovené lhůtě. Lhůta pro odstranění nedostatků nesmí být kratší než 5 dnů. Smluvní strany si poskytují při odstraňování nedostatků přiměřenou součinnost. Dodavatel bude vyzván k nápravě elektronicky (e-mailem).
5. Dodavatel je povinen dodržet lhůty pro zasílání monitorovacích zpráv a závěrečné zprávy, dodržovat objednatel stanovený formát a rozsah monitorovací zprávy i všech příloh. V případě porušení těchto povinností je objednatel oprávněn požadovat smluvní pokuty dle čl. XI. této smlouvy.

IX. Publicita

Dodavatel je povinen zajistit publicitu následujícím způsobem:

- a) u všech tištěných materiálů se řídit pravidly následujících dokumentů: Manuál vizuální identity ESF v ČR 2007 – 2013, Manuál pro publicitu Operačního programu Lidské zdroje a zaměstnanost 2007 – 2013, případně aktualizovaných verzí těchto dokumentů v průběhu realizace projektu (viz www.esfcr.cz),
- b) v případě pořádání akcí souvisejících s realizací předmětu této smlouvy označí dodavatel prostory dle podmínek uvedených v Manuálu pro publicitu Operačního programu Lidské zdroje a zaměstnanost 2007 – 2013 (dle platné verze tohoto dokumentu),
- c) v případě uvedení loga dodavatele musí být dodrženy podmínky dle příručky Manuál pro publicitu OP LZZ 2007 – 2013,
- d) v případě dalších možností propagace – tiskové zprávy v místním, regionálním nebo odborném periodiku a jiné - vždy dodržovat výše uvedená pravidla publicity, zejména v případě pořádání akcí

Individuální projekt je financován z Evropského sociálního fondu prostřednictvím Operačního programu Lidské zdroje a zaměstnanost a ze státního rozpočtu ČR.



evropský
sociální
fond v ČR



EVROPSKÁ UNIE



OPERAČNÍ PROGRAM
LIDSKÉ ZDROJE
A ZAMĚSTNANOST

PODPORUJEME
VAŠI BUDOUCNOST
www.esfcr.cz

spolufinancovaných z prostředků z OP LZZ musí být uvedena informace o tom, že je financovaná z prostředků Evropského sociálního fondu prostřednictvím OP LZZ a státního rozpočtu ČR.

X. Kontrola

1. V souladu se zákonem č. 320/2001 Sb., o finanční kontrole, ve znění pozdějších předpisů, a článku 4 Nařízení Komise (ES) č. 428/2001 je dodavatel povinen vytvořit podmínky k provedení kontroly všech dokladů vztahujících se k realizaci předmětu plnění dle této smlouvy, umožnit předběžné a průběžné ověřování souladu údajů uváděných v monitorovacích zprávách se skutečným stavem v místě jeho realizace a poskytnout součinnost všem osobám oprávněným k provádění kontroly, příp. jejich zaměstnancům nebo pověřeným osobám. Těmito oprávněnými osobami jsou objednatel, územní finanční orgány, Ministerstvo financí, Ministerstvo práce a sociálních věcí, Nejvyšší kontrolní úřad, Evropská komise a Evropský účetní dvůr, případně další orgány oprávněné k výkonu kontroly.
2. Objednatel je na základě této smlouvy také oprávněn provádět u dodavatele kontrolu plnění podmínek sjednaných v této smlouvě. Při výkonu takové kontroly postupuje objednatel přiměřeně podle ustanovení zákona č. 552/1991 Sb., o státní kontrole, ve znění pozdějších předpisů a dle zákona č. 320/2001 Sb., o finanční kontrole, ve znění pozdějších předpisů. Dodavatel je povinen objednateli kontrolu umožnit a poskytnout mu nezbytnou součinnost.
3. Kontrola bude prováděna buď na místě na základě písemného pověření (tj. u dodavatele, příp. subdodavatele nebo v místě poskytování sociální služby) nebo bude prováděna na základě předložených dokladů, které si mohou kontrolní pracovníci kdykoliv vyžádat.
4. Dodavatel je povinen objednatele informovat bezodkladně o všech provedených kontrolách ze strany jiných subjektů než objednatele, o všech navržených nápravných opatřeních, která budou výsledkem těchto kontrol, a o jejich splnění.
5. Členové kontrolní skupiny mají při výkonu kontroly práva a povinnosti vyplývající ze zákona o státní kontrole a ze zákona o finanční kontrole. Při kontrole postupují tak, aby zjistili objektivní stav předmětu kontroly. Členové kontrolní skupiny jsou povinni šetřit práva a právem chráněné zájmy dodavatele.
6. Výsledek kontroly je písemně zaznamenán v protokolu, který obsahuje zejména popis zjištěných skutečností s uvedením konkrétních nedostatků a ustanovení porušených právních předpisů nebo podmínek plnění závazků dle této smlouvy.
7. Protokol je vyhotovován ve dvou stejnopisech, a to jedenkrát pro dodavatele a jedenkrát pro kontrolní orgán.
8. Vedoucí kontrolní skupiny poučí dodavatele o jeho povinnosti přijmout nápravná opatření k odstranění nedostatků bez zbytečného odkladu ve lhůtě stanovené kontrolním orgánem a podat kontrolnímu orgánu písemnou zprávu o přijetí těchto opatření a o jejich splnění ve stanovených lhůtách. Neodstranění nedostatků ve lhůtě stanovené kontrolním orgánem může mít za následek pozastavení

Individuální projekt je financován z Evropského sociálního fondu prostřednictvím Operačního programu Lidské zdroje a zaměstnanost a ze státního rozpočtu ČR.

úhrady faktury do doby odstranění nedostatků, popřípadě do doby vyúčtování následujícího monitorovacího období.

9. Opravy chyb v psaní, počtech nebo jiných zřejmých nesprávnostech v protokolu, provedené vedoucím kontrolní skupiny na základě písemného návrhu dodavatele nebo i bez jeho návrhu, se nepovažují za řízení o námitkách. O takové opravě bude dodavatel vyrozuměn písemně. Doklad o vyrozumění, původní verze protokolu obsahující nesprávnost a opravená verze protokolu budou uloženy ve spisu ke kontrole.
10. Kontrolní orgán je oprávněn kontrolovat ve smyslu předchozích odstavců také ostatní členy sdružení v případě podání společné nabídky, resp. kontrolovat subdodavatele sociální služby podle ustanovení zákona č. 552/1991 Sb., o státní kontrole, ve znění pozdějších předpisů a dle zákona č. 320/2001 Sb., o finanční kontrole, ve znění pozdějších předpisů. V případě, že subdodavatel poruší stanovená pravidla, mohou být při neodstranění nedostatků kráceny poskytnuté finanční prostředky dodavateli, které mu jsou za poskytnuté služby vypláceny.

XI. Sankční ustanovení

1. V případě, že se dodavatel odmítne podrobit kontrole, nebo neposkytne nezbytnou součinnost při výkonu kontroly, je objednatel oprávněn požadovat po dodavateli zaplacení smluvní pokuty ve výši až 20 000,- Kč za každé takové porušení.
2. V případě, že dodavatel neprovede nápravná opatření uložená mu na základě provedené kontroly, je objednatel oprávněn požadovat po dodavateli zaplacení smluvní pokuty ve výši 1 000,- Kč za každý den prodlení se splněním nápravného opatření, maximálně však do výše sjednané celkové ceny plnění.
3. Při výkonu veřejnoprávní kontroly může objednatel nebo jiný kontrolní orgán uložit i další sankce vyplývající z právních předpisů, nezávisle na uplatnění smluvních sankcí.
4. V případě porušení kvalitativních podmínek poskytování sociálních služeb (včetně požadavků na kvalifikaci zaměstnanců) uvedených v příloze č. 1 této smlouvy, je objednatel oprávněn požadovat po dodavateli zaplacení smluvní pokuty ve výši 3 % z celkové ceny plnění za každé jednotlivé porušení, maximálně však do výše sjednané celkové ceny plnění.
5. Za nedodržení termínu stanoveného pro odevzdání průběžné či závěrečné monitorovací zprávy nebo její opravy dle článku VIII. této smlouvy, je objednatel oprávněn požadovat po dodavateli zaplacení smluvní pokuty ve výši 1 500,- Kč, a to za každý započatý den prodlení, maximálně však do výše sjednané celkové ceny plnění. Při opakovaném porušení této povinnosti se výše smluvní pokuty zdvojnásobuje.
6. V případě nedodržení termínu stanoveného pro doručení faktury je objednatel oprávněn uložit dodavateli smluvní pokutu ve výši 1 000,- Kč za každý i započatý kalendářní den prodlení.



evropský
sociální
fond v ČR



EVROPSKÁ UNIE



OPERAČNÍ PROGRAM
LIDSKÉ ZDROJE
A ZAMĚSTNANOST

PODPORUJEME
VAŠI BUDOUCNOST
www.esfcr.cz

7. Nedodrží-li dodavatel povinnost vrátit včas finanční prostředky dle článku V. odst. 12 této smlouvy, je objednatel oprávněn požadovat po dodavateli zaplacení smluvní pokuty ve výši 0,1 % z nevrácené částky za každý započatý den prodlení, maximálně však do výše sjednané celkové ceny plnění.
8. Za porušení pravidel publicity je objednatel oprávněn požadovat po dodavateli zaplacení smluvní pokuty ve výši 1 % celkové ceny plnění za každé jednotlivé porušení povinností uvedených v čl. IX. této smlouvy nebo v Manuálu pro publicitu OP LZZ.
9. Za porušení pravidel pro archivaci dokladů a pravidel vedení účetnictví je objednatel oprávněn požadovat po dodavateli zaplacení smluvní pokuty ve výši 3 % celkové ceny plnění za každé jednotlivé porušení povinností.
10. V případě neoprávněného duplicitního čerpání finančních prostředků je objednatel oprávněn požadovat po dodavateli vrácení veškerých neoprávněně čerpaných prostředků a navíc zaplacení smluvní pokuty ve výši 10 % z částky neoprávněně čerpaných prostředků.
11. Smluvní pokuty sjednané v této smlouvě jsou splatné do 15 dnů ode dne doručení jejího vyúčtování dodavateli.
12. Sjednáním nároku na smluvní pokutu není dotčeno právo objednatele na náhradu škody vzniklé porušením smluvních povinností ze strany dodavatele v plném rozsahu.
13. V případě nedodržení stanovených podmínek a povinností dodavatele vyplývajících z této smlouvy, nebo pokud dodavatel odstoupí od realizace sociální služby, na kterou byly poskytnuty finanční prostředky, v průběhu roku, je dodavatel povinen do 30 kalendářních dnů od rozhodné skutečnosti na straně dodavatele vrátit finanční prostředky na účet objednatele. V případě, že dodavatel nevrátí poskytnuté finanční prostředky ve stanovené lhůtě, je povinen uhradit zákonné úroky z prodlení a objednatel zahájí další kroky k vymáhání těchto prostředků.

XII. Komunikace smluvních stran

1. Veškerá komunikace mezi smluvními stranami bude činěna písemně nebo elektronickou poštou. Písemnou komunikací se rozumí komunikace pomocí doporučené pošty nebo kurýrní služby. Ke vzájemné komunikaci budou využívány níže uvedené kontaktní údaje.

Objednatel:

Adresa: Středočeský kraj, Zborovská 11, 150 21 Praha 5

Telefon: +420257280476

Email: kojanova@kr-s.cz

Kontaktní osoby: Linda Kojanová

Dodavatel:

Adresa: Náměstí Svobody 271, 280 02 Kolín V.



evropský
sociální
fond v ČR



EVROPSKÁ UNIE



OPERAČNÍ PROGRAM
LIDSKÉ ZDROJE
A ZAMĚSTNANOST

PODPORUJEME
VAŠI BUDOUCNOST
www.esfcr.cz

Mobil: +420603491927

Email: ales.bures@seznam.cz

Kontaktní osoby: Aleš Bureš, Darja Švejdová

2. Výše uvedené adresy a kontaktní osoby mohou být změněny pouze na základě písemného oznámení doručeného smluvní stranou druhé smluvní straně s tím, že tato změna se stane účinnou dnem doručení oznámení druhé smluvní straně.
3. Dodavatel je povinen poskytovat kontaktním osobám objednatele na vyžádání informace, které se týkají hospodaření se svěřenými finančními prostředky.
4. Dodavatel je povinen ohlásit objednateli jakékoliv změny v identifikaci (sídlo, název, IČ, změnu statutárního zástupce), v právní formě subjektu (občanské sdružení, právnická osoba, fyzická osoba / podnikající, příp. její převod na jiný subjekt či nástupnickou osobu) anebo ukončení činnosti či likvidaci. Tyto skutečnosti je dodavatel povinen písemně ohlásit objednateli do 7 dnů ode dne vzniku či účinnosti této skutečnosti. V případě nedodržení této povinnosti (součinnosti) může objednatel smlouvu dodavateli vypovědět dle článku XIII. této smlouvy.

XIII. Ukončení smlouvy

1. Tato smlouva může být ukončena písemnou dohodou obou smluvních stran.
2. Tato smlouva zaniká uplynutím sjednané doby nebo dnem nabytí právní moci rozhodnutí o zrušení registrace dodavatele podle § 78 a násl. zákona č. 108/2006 Sb.
3. Smluvní strany se dohodly, že smlouvu lze ukončit také na základě písemné výpovědi z následujících důvodů:
 - a) Objednatel je oprávněn vypovědět tuto smlouvu v případě, že dodavatel přestane poskytovat služby dle této smlouvy, tj. v některém monitorovacím období nebyly služby vůbec poskytovány, nebo byly zjištěny opakované nedostatky v poskytování služeb. V tomto případě bude smlouva ukončena dnem následujícím po doručení výpovědi dodavateli.
 - b) Objednatel je oprávněn vypovědět tuto smlouvu v případě, že dodavatel objednateli neoznámí skutečnosti uvedené v čl. XII. odst. 4 této smlouvy, které mají vliv na plnění smlouvy, nebo poskytoval sociální služby dle této smlouvy prostřednictvím subdodavatele bez předchozího souhlasu objednatele. V tomto případě činí výpovědní lhůta 30 dnů ode dne doručení výpovědi dodavateli.
 - c) Smluvní strany jsou oprávněny vypovědět tuto smlouvu také v případě, že poskytovatel dotace pozastavil financování Projektu. V tomto případě činí výpovědní lhůta 30 dnů ode dne doručení výpovědi druhé smluvní straně.
4. Objednatel je oprávněn od této smlouvy odstoupit v případě, že:

- a) nastane skutečnost, která je důvodem pro zrušení registrace dodavatele ve smyslu § 82 odst. 3 zákona č. 108/2006 Sb., o sociálních službách,
- b) je zahájeno insolvenční řízení na dodavatele,
- c) Ministerstvo práce a sociálních věcí ukončí poskytování finanční podpory Projektu,
- d) nebylo zahájeno poskytování sociálních služeb během prvního monitorovacího období,
- e) bylo zjištěno u dodavatele duplicitní čerpání prostředků finanční podpory v závažném rozsahu,
- f) byla opakovaně odepřena součinnost dodavatele při provádění kontroly,
- g) byly dodavatelem opakovaně nebo v závažném rozsahu uvedeny nepravdivé údaje v monitorovacích zprávách,
- h) dodavatel uvedl nepravdivé prohlášení podle čl. II. odst. 2 smlouvy.

Odstoupení je účinné dnem doručení oznámení o odstoupení druhé smluvní straně.

5. V případě jakéhokoliv mimořádného ukončení smlouvy je dodavatel povinen vypracovat a předložit závěrečnou monitorovací zprávu a závěrečnou fakturu do 30 dnů od ukončení smlouvy.

XIV. Závěrečná ustanovení

1. Tato smlouva se řídí právním řádem České republiky, zejména zákonem č. 89/2012 Sb., občanský zákoník, ve znění pozdějších předpisů.
2. Veškeré spory mezi smluvními stranami vzniklé z této smlouvy budou řešeny nejprve smírně. Nebude-li smírného řešení dosaženo, budou spory řešeny u věcně a místně příslušných soudů v souladu s právními předpisy České republiky.
3. Smluvní strany prohlašují, že souhlasí s uveřejněním smlouvy vč. všech jejích příloh a dodatků na profilu zadavatele (objednatele).
4. Tato smlouva může být změněna pouze písemně, a to vzestupně číslovanými dodatky podepsanými oprávněnými zástupci obou smluvních stran. Každá změna, která by změnila předmět nebo účel této smlouvy, je od počátku neplatná.
5. Tato smlouva se vyhotovuje ve čtyřech stejnopisech, přičemž dodavatel obdrží jedno a objednatel tři vyhotovení smlouvy.
6. Tato smlouva nabývá platnosti a účinnosti dnem podpisu oběma smluvními stranami.
7. Tato smlouva byla schválena dne _____ usnesením Rady _____ kraje č. _____, a tím naplnila podmínky stanovené § 23 zákona č. 129/2000 Sb., o krajích (krajské zřízení), ve znění pozdějších předpisů, pro právní úkony kraje.



evropský
sociální
fond v ČR



EVROPSKÁ UNIE



OPERAČNÍ PROGRAM
LIDSKÉ ZDROJE
A ZAMĚSTNANOST

PODPORUJEME
VAŠI BUDOUCNOST
www.esfcr.cz

8. Smlouva se uzavírá na dobu určitou, a to do uplynutí doby, stanovené pro poskytování sociální služby v souladu s čl. III. odst. 3.
9. Smluvní strany prohlašují, že si smlouvu přečetly, že jejímu obsahu rozumí, že s ní souhlasí a že tato smlouva byla sepsána na základě pravdivých údajů, z jejich pravé a svobodné vůle, což stvrzují podpisy svých oprávněných zástupců.
10. Nedílnou součástí smlouvy jsou tyto přílohy:
 - a. příloha č. 1 – Popis realizace poskytované sociální služby (včetně monitorovacích indikátorů)
 - b. příloha č. 2 – Finanční rozvaha poskytované sociální služby,
 - c. příloha č. 3 – Popis personálního zabezpečení služby,
 - d. příloha č. 4 – Vzor průběžné a závěrečné zprávy o poskytování sociálních služeb
 - e. příloha č. 5 - Metodika Základní sítě II

V PRAGĚ dne 28-02-2014

V KOLÍNĚ dne 25.2.2014

Za objednatele:

Za dodavatele:



Dr. Ing. Jiří Peřina
Radní pro oblast financí

Mgr. Aleš Bureš
statutární zástupce o.s. Barry & spol.



Občanské sdružení
Barry a spol.
nám. Svobody 271
280 02 Kolín 5
IČO: 265 83 356

Příloha č. 1 vzorové smlouvy

Individuální projekt: Základní síť sociálních služeb ve Středočeském kraji II

Popis realizace poskytované sociální služby včetně monitorovacích indikátorů

V souladu se zákonem č. 108/2006 Sb., o sociálních službách, ve znění pozdějších předpisů a vyhláškou č. 505/2006 Sb., kterou se provádějí některá ustanovení zákona o sociálních službách, ve znění pozdějších předpisů.

Název poskytovatele:	o.s. Barry a spol.
Adresa poskytovatele	Náměstí Svobody 271, 280 02 Kolín V.
Název zařízení sociální služby	Dům na půl cesty „Barry“
Adresa zařízení sociální služby	Býchory 152, 280 02 Kolín
Název služby:	Domy na půl cesty
Forma poskytování sociální služby	pobytová služba
Region:	Kolín

1. Popis služby

a) *Naplnění základních činností ze zákona (popis aktivit, které jsou v rámci služby realizovány, časový rozsah poskytování sociální služby, metody práce s uživatelem):*

BARRY a spol. je nevládní organizace působící v oblasti sociálních služeb. Zřizuje sociální službu zaměřenou na podporu mladých lidí, kteří mají nedostatečné nebo nevyhovující rodinné zázemí a potřebují se osamostatnit. Posláním Domu na půl cesty je podporovat klienty, aby dosáhli svých osobních cílů a úspěšně se osamostatnili.

Základní činnosti při poskytování sociální služby jsou tyto:

- Ubytování v prostředí, které má znaky bydlení v domácnosti, po dobu zpravidla nepřevyšující 1 rok,
- Vytvoření podmínek pro zajištění úklidu, praní a žehlení osobního prádla, výměny ložního prádla
- Pomoc při obnovení nebo upevnění kontaktu s rodinou a pomoc a podpora při dalších aktivitách podporujících sociální začleňování osob
- Podpora a pomoc při využívání běžně dostupných služeb a informačních zdrojů
- Socioterapeutické činnosti, jejichž poskytování vede k rozvoji nebo udržení osobních a sociálních schopností a dovedností podporujících sociální začleňování osob
- Aktivity zaměřené na budování a rozvoj pracovních návyků a dovedností nezbytných pro integraci osob na trh práce

Individuální projekt je financován z Evropského sociálního fondu prostřednictvím Operačního programu Lidské zdroje a zaměstnanost a ze státního rozpočtu ČR.



evropský
sociální
fond v ČR



EVROPSKÁ UNIE



OPERAČNÍ PROGRAM
LIDSKÉ ZDROJE
A ZAMĚSTNANOST

PODPORUJEME
VAŠI BUDOUCNOST
www.esfcr.cz

- Pomoc při vyřizování běžných záležitostí
- Pomoc při komunikaci vedoucí k uplatňování práv a oprávněných zájmů
- vybudovat v klientovi schopnost uspokojit své potřeby vlastním úsilím
- Pracovat / vzdělávat se, hradit náklady spojené s bydlením a běžným životem ze svých prostředků.
- Budování materiální a ekonomické samostatnosti
- Znat svá práva a povinnosti

Sociální zapojení jedince (v našem případě do běžné společnosti) znamená porozumění, akceptaci a dodržování podmínek, které jsou společností vytvořeny a většinou dodržovány. Prostřednictvím speciálních metod klient nachází motivaci k vlastnímu rozvoji, adaptuje sociálně přijatelné formy jednání, získává nové znalosti a dovednosti. Prostřednictvím permanentní reálné interakce s životem společnosti (zaměstnání, úřady, instituce, lékaři, a dal.) klient získává zpětnou vazbu a může zaměřit přesně svoje úsilí.

Prostřednictvím sociální práce zaměřené na individuální potřeby klienta roste jeho orientace v sociálním systému a schopnost systém efektivně využít.

Sociální služba Dům na půl cesty ze své definice trvá přechodnou dobu. Jednou její součástí je ubytování, druhou součástí je psychosociální rozvoj s cílem integrace uživatele do běžného samostatného života. Zatímco ubytování je přechodné, doprovázení uživatele formou konzultací a poradenství může probíhat i po ukončení ubytování. Ambulantní forma spolupráce závisí na potřebách uživatele a jeho zájmu.

Přijetí do Domu na půl cesty

Po přijetí na pobyt do Domu na půl cesty, se uživatel seznámí se svým klíčovým pracovníkem, tzv. individuálním průvodcem.

Tento pracovník pomáhá uživateli v první orientaci v DPC, vyjasňuje všechny aspekty pobytu - projednávají Řád a Pravidla DPC. Průvodce uzavírá s uživatelem Smlouvu o poskytování služby a dohodne první plán spolupráce.

Zkušební období

V prvních 8 týdnech pobytu, má uživatel možnost v praxi zjistit, zda mu Dům na půl cesty vyhovuje. Pracovníci DPC mají možnost poznat uživatele a jeho schopnost zvládnout základní podmínky pobytu. S uživatelem pracuje jak individuální průvodce, tak tým ostatních sociálních pracovníků.

S osobním průvodcem na konci zkušebního pobytu reflektují dosavadní spolupráci, formulují přesněji cíle pobytu, co chce uživatel dosáhnout, co se chce naučit, jaké problémy musí řešit.

Individuální projekt je financován z Evropského sociálního fondu prostřednictvím Operačního programu Lidské zdroje a zaměstnanost a ze státního rozpočtu ČR.

Pobyt

Na toto období navazuje dlouhodobější spolupráce, jejímž základem je prohlubování vztahu uživatele a průvodce, plánování, revize plánů, vyhodnocování plnění cílů, práce se selháním, formulace dalších cílů a podobně.

DPC pracuje komunitní i individuální formou:

- Individuální práce – je založena na navázání terapeutického vztahu a jeho využití pro klientovo sebepoznání, posílení motivace k řešení problémů a sociálnímu učení.

DPC pracuje s klientem ve třech časových rovinách:

- Minulost - práce s osobní historií, vztahy k původní rodině, sebepoznání, odkrývání a terapie traumat
- Současnost – reflexe a osvojování kroků vedoucích k úspěchům každodenního života
- Budoucnost – stanovení reálných vizí a cílů, plánování klíčových kroků, revize a obnovování plánů

Práce s klienty zahrnuje vždy následující prvky:

- Simulace běžných životních podmínek a nároků
 - uživatel za pobyt platí, jednak nájemné, jednak za stravu, kterou si uživatelé vzájemně připravují
 - uživatel se učí obstarávat svoje záležitosti (úklid bytu, praní, zamykání, jednání s okolím, opravy a údržbu zařízení a pod.)
 - uživatel pracuje (v běžných podmínkách, brigádně nebo v rámci přechodného zaměstnání) nebo studuje

Individuální práce zahrnuje:

- navázání kontaktu a spolupráce s uživatelem
- porozumění motivaci, přání, ale i problémům uživatele a nalezení konkrétních cílů spolupráce
- doprovázení - práce s denní realitou
- pomoc a podpora při kontaktu s rodinou, školou, zaměstnavatelem
- dlouhodobé plánování v otázkách bydlení, práce, finanční situace

Sociální práce zahrnuje:

- učení uživatele jednání v institucích všeho druhu (úřad práce, sociální odbor, pojišťovny, dopravní podniky, lékaři, zaměstnavatelé a další)
- hájení uživatelových práv a zájmů- zprostředkování kontaktu s potřebnými službami (psycholog, psychiatr, lékař specialista, právní poradna a další)

Individuální projekt je financován z Evropského sociálního fondu prostřednictvím Operačního programu Lidské zdroje a zaměstnanost a ze státního rozpočtu ČR.



evropský
sociální
fond v ČR



EVROPSKÁ UNIE



OPERAČNÍ PROGRAM
LIDSKÉ ZDROJE
A ZAMĚSTNANOST

PODPORUJEME
VAŠI BUDOUCNOST
www.esfcr.cz

- trénink dovedností: telefonování, sepsání žádosti, hledání informací, orientace podle mapy a další)

Ukončení pobytu

V průběhu spolupráce se na ukončení pobytu připravuje se svým individuálním průvodcem. V rámci přípravy se hledají optimální možnosti dalšího bydlení, vykonávají se administrativní činnosti, reflektuje se ekonomická únosnost dalšího bydlení.

Důvody ukončení pobytu

1. Uplynutí předem sjednané doby pobytu – spolupráce.
2. Společná dohoda o tom, že cílů spolupráce již bylo dosaženo.
3. Ukončení služby může být následkem porušení pravidel Domu na půl cesty.

Uživatel je seznámen s podmínkami a pravidly spolupráce a pobytu v Domě na půl cesty. Podmínkou přijetí a spolupráce je souhlas s podmínkami a pravidly, uživatel je dostává písemně a souhlasí písemnou formou. Drobná nebo méně závažná porušení jsou součástí sociálního tréninku a tématem individuální spolupráce. Vážná a ohrožující porušení jsou definována v Řádu DPC včetně možné sankce v podobě ukončení pobytu. Uživatelé jsou vždy o této možnosti informováni. Ukončení služby je vždy projednáno poradou DPC a vedoucím zařízením.

Uživatelé hradí ze svých příjmů příspěvek na pobyt v DPC.

Uživatelé vkládají prostředky do stravování, které připravují společně v rámci života v komunitě.

DPC poskytuje délku pobytu zpravidla na 12 měsíců. V případě studentů lze pobyt prodlužovat do doby ukončení studia. V ostatních případech je prodlužování pobytu individuálně domlouváno.

b) Cílová skupina (okruh osob, pro které je služba určena a pro které určena není):

DPC „Barry“ je určen pro osoby od 18 do 26 let věku (mladí dospělí), opouštějící školská zařízení pro výkon ústavní péče (osoby z jiných zařízení pro péči o děti a mládež; osoby, které jsou propuštěny z výkonu trestu odnětí svobody nebo ochranné léčby).

Není určen:

- Osobám, kteří hledají pouze ubytování
- Nejsou schopni samostatného pohybu bez pomoci druhé osoby
- Se závislostí na alkoholu, drogách, gamblingu

Individuální projekt je financován z Evropského sociálního fondu prostřednictvím Operačního programu Lidské zdroje a zaměstnanost a ze státního rozpočtu ČR.

- S duševním onemocněním
- V posledních 3 měsících využívali služby našeho Domu na půl cesty a byla s nimi ukončena smlouva o poskytování sociální služby z důvodu porušení dohodnutých pravidel

c) *Plánovaný počet uživatelů služby za dobu plnění:* 2

d) *Provozní doba určená uživatelům služby:*

jedná se o pobytovou službu, tudíž je provozní doba nepřetržitá. V DPC je směnný provoz a pohotovosti.

2. Spolupráce

Uvedte spolupracující organizace a rozsah spolupráce, příp. přiložte kopii partnerské smlouvy o spolupráci.

Dětský domov se školou, středisko výchovné péče a základní škola Býchory – pronájem prostor DPC (přiložena smlouva o pronájmu prostor)

3. Statistické výstupy

- Celkový počet uživatelů služby za poslední 2 roky:* 16
- Předpokládaný počet uživatelů služby v roce 2014:* 5
- Počet úvazků v přímé práci s uživatelem služby:* 5 osob na Dohodu o provedení práce (max. 300 hod. ročně)
- Počet ostatních úvazků pro realizaci služby (management, údržba):* 0
- % náklady na vzdělávání z celkových nákladů na službu:* 0

4. Prostory, materiální a technické vybavení služby, dostupnost (zázemí, bezbariérovost)

a) *Popis místa, kde je služba poskytována:*

- budova DPC je součástí DDŠ Býchory
- obec Býchory se nachází 7 km od Kolína, v obci je MŠ a ZŠ, běžné služby pro obyvatele (lékař, kadeřník, obchod, restaurace)
- do obce jezdí pravidelný autobusový spoj (každou hodinu v pracovních dnech a 6x o víkendech)

b) *Popis technického vybavení služby:*

- dvě uzamykatelné ložnice (1x dvoulůžková s kuchyňským koutem a 1x třílůžková ložnice)
- kuchyňka
- společenská místnost s internetem
- šatna a botník
- dva sprchové kouty a WC
- sklad
- úklidová místnost
- předsíň a chodba
- samostatný vchod do DPC
- kancelář
- ergoterapeutické dílny (šicí dílna a truhlářská dílna, farma)
- zahrada

Individuální projekt je financován z Evropského sociálního fondu prostřednictvím Operačního programu Lidské zdroje a zaměstnanost a ze státního rozpočtu ČR.

Č.m.	Název místností	Plocha (m ²)
A1.06	kancelář	22.50
A1.08.1	Ložnice	28.35
A1.08.2	Společenská místnost	48.15
A1.23	chodba	10.50
A1.24	šatna	4.20
A1.25	umývárna	4.30
A1.26	WC	1.60
A1.27	Šatna + ohřev TUV	9.10
A1.28	umývárna	6.10
A1.29	WC	1.50
A1.30	sklad	4.70
A1.31	úklid	2.30
A1.32	zavětrí	1.60
A1.33	zádveří	3.00
A1.34	chodba	6.80
A1.35	chodba	6.70
A1.36	Ložnice + kuchyňka	28.80
A1.37	WC + umývárna	5.20

5. Monitorovací indikátory:

Rok	Počet podpořených osob
2014	2

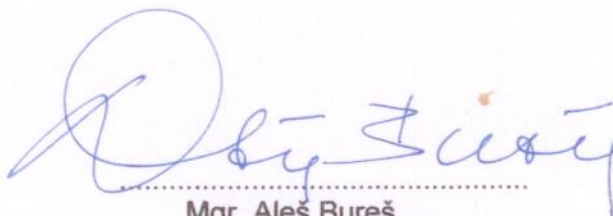
5.1. Monitorovací indikátory – uživatelé¹

Míra splnění hodnoty monitorovacích indikátorů – uživatelé za sledovaný rok	Procento snížení ceny připadající na daný rok
85 % - 70 %	10 %
69,99 - 50 %	30 %
49,99 - 30%	50 %
29,99 - 0 %	100 %

¹ Uživatel služby – každý uživatel služby se po celou dobu trvání projektu započítává pouze jednou
Individuální projekt je financován z Evropského sociálního fondu prostřednictvím Operačního programu Lidské zdroje a zaměstnanost a ze státního rozpočtu ČR.

Sankční ustanovení při nenaplnění kapacity – uživatelé

Poměrnou částku dle tabulky 5.1 bude muset dodavatel uhradit na účet objednatele do 30 kalendářních dnů od ukončení smlouvy.



Mgr. Aleš Bureš



Občanské sdružení
Barry a spol.
nám. Svobody 271
280 02 Kolín 5
IČO: 265 83 356

evropský
sociální
fond v ČR

EVROPSKÁ UNIE

OPERAČNÍ PROGRAM
LIDSKÉ ZDROJE
A ZAMĚSTNANOSTPODPORUJEME
VAŠI BUDOUCNOST
www.esfcr.cz

Příloha č. 2 vzorové smlouvy

Individuální projekt "Základní síť sociálních služeb ve Středočeském kraji II"	
Finanční rozvaha poskytované sociální služby	
Název poskytovatele soc. služby	o.s. Barry & spol.
Název soc. služby	Domy na půl cesty
Region	Kolín
Nákladová položka	Předpokládané náklady po dobu plnění od 17.3. do 31.12.2014
1. Provozní náklady celkem	50 000
1.1. Materiálové náklady celkem	0
z toho:	- potraviny
	- kancelářské potřeby
	- vybavení (DDHM)
	- pohonné hmoty
	- ostatní materiálové náklady
1.2. Nemateriálové náklady celkem	50 000
1.2.1 Energie	0
z toho:	- elektřina
	- plyn
	- vodné, stočné
	- jiné (upřesněte)
1.2.2 Opravy a udržování	0
z toho:	- opravy a udržování budov
	- opravy a udržování aut
	- ostatní
1.2.3 Cestovné	0
z toho:	- cestovné zaměstnanců
	- cestovné klientů
Pozn.: DDHM - drobný dlouhodobý hmotný majetek do 40 000,-Kč	50 000
1.2.4 Ostatní služby	50 000
z toho:	- telefony
	- poštovné
	- internet
	- nájemné
	- právní a ekonomické služby
	- školení a vzdělávání
	- pořízení DDNM do Kč 60 tis.
	- jiné ostatní služby
1.3 Jiné provozní náklady - konkretizujte	0
z toho:	- daně a poplatky
	-
	-
2. Osobní náklady celkem	150 000
2.1. Mzdové náklady	150 000
z toho:	- hrubé mzdy
	- OON na DPČ
	- OON na DPP
	- ostatní mzdové náklady
2.2. Odvody sociální a zdravotní pojištění	
2.3. Ostatní sociální náklady	
Celkové náklady na realizaci služby	200 000
Úhrady uživatelů služby	
Celkové skutečné náklady na realizaci služby (rozdíl celkových nákladů a úhrad uživatelů)	200 000
Komentář ke kalkulaci:	

Pozn. * Nabídkovou cenou uchazeče jsou "Celkové skutečné náklady na realizaci služby", které budou stanoveny odečtením "Úhrady uživatelů služby" od "Celkových nákladů na realizaci služby".

Mgr. Aleš Bureš



Občanské sdružení
Barry a spol.
nám. Svobody 271
280 02 Kolín 5
IČO: 286 03 356



evropský
sociální
fond v ČR



EVROPSKÁ UNIE



OPERAČNÍ PROGRAM
LIDSKÉ ZDROJE
A ZAMĚSTNANOST

PODPORUJEME
VAŠI BUDOUCNOST
www.esfcr.cz

* v případě, že pracovník kvalifikační kurz absolvoval

1.3 Ostatní pracovníci – v přímé péči

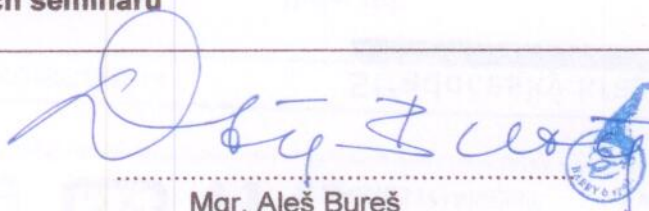
Název pozice / jméno	Dosažená kvalifikace / obor	Úvazek	Pracovní poměr (HPP, DPP, DPČ)
speciální pedagog – koordinátor – Mgr. Aleš Bureš	vysokoškolské magisterské vzdělání	max. 30 hod./měsíc	DPP
asistent pedagoga – Bc. Darja Švejdová	vysokoškolské bakalářské vzdělání	max. 30 hod./ měsíc	DPP
metodik – speciální pedagog – Mgr. Vladislava Greifová	vysokoškolské magisterské vzdělání	max. 30 hod./ měsíc	DPP

1.4 Ostatní pracovníci – management, provoz

Název pozice / jméno	Dosažená kvalifikace / obor	Úvazek	Pracovní poměr (HPP, DPP, DPČ)

2. Popište profesní rozvoj zaměstnanců

vzdělávání v rámci akreditovaných seminářů



Mgr. Aleš Bureš

Občanské sdružení
Barry a spol.
nám. Svobody 271
280 02 Kolín 5
IČO: 266 83 856

Individuální projekt je financován z Evropského sociálního fondu prostřednictvím Operačního programu Lidské zdroje a zaměstnanost a ze státního rozpočtu ČR.

Základní síť sociálních služeb ve Středočeském kraji II
reg.č.: CZ.1.04/3.1.00/05.00078

Monitorovací zpráva č.

Monitorovací období: od do

ÚDAJE O POSKYTOVATELI SOCIÁLNÍ SLUŽBY

Poskytovatel sociální služby	
Adresa poskytovatele	
Číslo smlouvy	
Číslo registrace služby	
Název zařízení / sociální služby	
Druh poskytované služby	
Forma poskytované služby	
Převažující cílová skupina	
Číslo kola veřejné zakázky	
Adresa realizace veřejné zakázky (včetně okresu)	
MZ vypracoval (jméno, příjmení; e-mail; telefon)	

¹ Doplňte období, ke kterému se monitorovací zpráva vztahuje.

² Doplňte pořadové číslo monitorovací zprávy v daném roce a aktuální rok, např. 01/2011, 02/2012,....

STRUČNĚ ZHODNOŇTE PRŮBĚH REALIZACE PROJEKTU – povinné pole.

Stručně popište každou základní činnost a způsob jejího naplnění v daném období v souladu se Smlouvou o zajištění poskytování sociálních služeb včetně případného rozšíření o další aktivity dle vyhlášky č. 505/2006 Sb. Pro každou fakultativní činnost pak stručně popište její naplňování v daném období v souladu se Smlouvou o zajištění poskytování sociálních služeb.

Individuální projekt je financován z Evropského sociálního fondu prostřednictvím Operačního programu Lidské zdroje a zaměstnanost a státního rozpočtu ČR.



evropský
sociální
fond v ČR



EVROPSKÁ UNIE



OPERAČNÍ PROGRAM
LIDSKÉ ZDROJE
A ZAMĚSTNANOST

PODPORUJEME
VAŠI BUDOUCNOST
www.esfcr.cz

PROBLÉMY PŘI REALIZACI PROJEKTU

Popište problémy, které jste měli při realizaci projektu a které mají vliv na plnění jeho cílů

Popište, jak jste tyto problémy odstranili/odstraníte

ZMĚNY PROJEKTU

Uveďte, jaké nepodstatné změny proběhly ve sledovaném období

Uveďte, jaké podstatné změny proběhly ve sledovaném období

Uveďte, jaké změny rozpočtu proběhly ve sledovaném období

Monitorovací indikátory (podpořená osoba se v rámci projektu započítává pouze jednou, pouze osoby starší 15 let)

Vykazované období	Indikátor číslo	Předchozí období	Vykazované období	Celkový počet
	07.41.10			
MZ č.	07.41.11			
	07.41.12			

* 07.41.10 = Celkem podpořených osob-klientů služeb; 07.41.11 = Počet podpořených osob-klientů služeb muži; 07.41.12 = Počet podpořených osob-klientů služeb ženy;

Monitorovací indikátory

Vykazované období	Celkový počet dle smlouvy (kapacita)	Procento plnění indikátorů*
MZ č.		

Pozn.:

*Celkový počet/Celkový počet dle smlouvy * 100

Individuální projekt je financován z Evropského sociálního fondu prostřednictvím Operačního programu Lidské zdroje a zaměstnanost a státního rozpočtu ČR.



evropský
sociální
fond v ČR EVROPSKÁ UNIE



OPERAČNÍ PROGRAM
LIDSKÉ ZDROJE
A ZAMĚSTNANOST

PODPORUJEME
VAŠI BUDOUCNOST
www.esfcr.cz

FINANČNÍ PŘEHLED

Schválená částka zakázky (podle smlouvy)	
Požadovaná částka za monitorovací období	
Celkem čerpáno za dobu realizace zakázky (bez zálohové platby a bez aktuální MZ)	
Předpokládané datum předložení příští MZ	
Předpokládaná částka v příští MZ	

DALŠÍ INFORMACE O REALIZACI PROJEKTU

PŘÍLOHY:

1. Příloha MZ č. 1 Podpisové vzory (Předkládá se pouze s první monitorovací zprávou, poté pouze tehdy, změní-li se uvedené údaje)
2. Příloha MZ č. 2 Seznam zaměstnanců přímo zapojených do realizace služby včetně mzdových nákladů
3. Příloha MZ č. 3 Seznam zaměstnanců subdodavatele přímo zapojených do realizace veřejné zakázky včetně mzdových nákladů
4. Příloha MZ č. 4 Soupiska dokladů k realizaci veřejné zakázky
5. Příloha MZ č. 5 Přehled čerpání bez nepřímých nákladů
6. Příloha MZ č. 6 Čerpání finanční rozvahy
7. Příloha MZ č. 7 Faktura

ČESTNÉ PROHLÁŠENÍ POSKYTOVATELE

Jako příjemce finančních prostředků od Středočeského kraje prohlašuji, že:

1. všechny informace uvedené v předložené Monitorovací zprávě a jejích přílohách jsou pravdivé a úplné, jsem si vědom/a možných následků a sankcí, které vyplývají z uvedení nepravdivých nebo neúplných údajů;
2. služba je realizována v souladu se Smlouvou o poskytování sociálních služeb č.: (dále jen smlouva);
3. na službu v rozsahu, v jakém je popsána ve smlouvě, nečerpám a nenárokují prostředky z jiných finančních zdrojů;
4. při vytváření autorských produktů (např. brožura vytvořená v rámci služby apod.) dodržuji práva duševního vlastnictví;
5. nejsem v likvidaci, úpadku, v hrozícím úpadku, ani není proti mně vedeno insolvenční řízení ve smyslu zákona č. 182/2006 Sb., o úpadku a způsobech jeho řešení (insolvenční zákon);
6. požadavky na publicitu projektu byly dodrženy v souladu s ustanoveními smlouvy;
7. vykázané údaje o počtu jednotek ukazatelů a jednotek indikátorů jsou vyplněny dle skutečnosti. Vykazování se řídí Metodikou sledování a vykazování ukazatelů a indikátorů v rámci projektu Základní síť sociálních služeb ve Středočeském kraji II;
8. žádost o platbu na způsobilé výdaje je založena na výdajích skutečně provedených a průkazně doložených a tyto výdaje byly uskutečněny v souladu se smlouvou a Metodikou způsobilých výdajů vykazovaných pro projekt Základní síť sociálních služeb ve Středočeském kraji II;

Individuální projekt je financován z Evropského sociálního fondu prostřednictvím Operačního programu Lidské zdroje a zaměstnanost a státního rozpočtu ČR



evropský
sociální
fond v ČR EVROPSKÁ UNIE



OPERAČNÍ PROGRAM
LIDSKÉ ZDROJE
A ZAMĚSTNANOST

PODPORUJEME
VAŠI BUDOUCNOST
www.esfcr.cz

9. všechny transakce jsou věrně zobrazeny v účetnictví, doložené faktury jsou transparentní a výdaje na nich odpovídají originálům účetních dokladů, které jsou k dispozici a přístupné pro účely kontroly u poskytovatele;
10. jsem si vědom/a skutečnosti, že v případě nesplnění podmínek smlouvy nebo v případě mylného vykázání ukazatelů a indikátorů či nesprávně nárokových finančních prostředků v žádosti o platbu je možné, že mi finanční prostředky nebudou vyplaceny nebo budou upraveny nebo budu požádán/a o navrácení neoprávněně vynaložených prostředků;
11. (Poskytovatel, který k dnešnímu dni není plátcem DPH) prohlašuji, že v případě, že se v budoucnu stanou plátcem DPH a uplatním nárok na odpočet DPH na vstupu, která byla předchozích platbách zahrnuta do způsobilých výdajů, vrátím dobrovolně částku připadající na výši způsobilých výdajů ve výši vrácené DPH na účet, z něhož byla tato částka poskytnuta, a to do 30 dnů ode dne, kdy byl tento odpočet u finančního úřadu uplatněn (tj. ke dni podání prvního přiznání k dani z přidané hodnoty);
12. (Poskytovatel, který k dnešnímu dni je plátcem DPH) prohlašuji, že do způsobilých výdajů byla zahrnuta pouze ta část DPH, u níž nelze uplatnit nárok na odpočet. Dále prohlašuji, že v případě, že v budoucnu u této části DPH získám nárok na odpočet, vrátím dobrovolně částku připadající na výši způsobilých výdajů ve výši DPH, u níž byl nárok na odpočet dodatečně zjištěn, na účet, z něhož byla tato platba poskytnuta, a to do 30 dnů ode dne¹.

¹ Jeden z bodů 11. a 12. smažte podle toho, zda jste či nejste jako poskytovatel sociálních služeb plátcem DPH.

Jméno a příjmení odpovědné osoby	
Elektronický kontakt	
Telefonický kontakt	
Funkce v organizaci	
Místo a datum	
Podpis a razítko	

Metodika individuálního projektu „Základní síť sociálních služeb ve Středočeském kraji 2“ pro smluvní poskytovatele sociálních služeb

Obsah

1.	Úvodem, pojmy	2
2.	Způsobilé výdaje	2
2.1.	Metodika poskytovatele pro rozúčtování	2
2.2.	Osobní výdaje	3
2.3.	Obvyklé mzdy	4
2.4.	Náklady vzniklé na cestách souvisejících s plněním zakázky	4
2.5.	Zařízení a vybavení	4
2.5.1.	Nákup použitého majetku	5
2.5.2.	Limity na pořízení majetku	5
2.6.	Služby	5
2.7.	Režijní výdaje s poskytováním služeb	6
3.	Nezpůsobilé výdaje	6
4.	Platební podmínky	7
5.	Monitorovací zprávy	10
5.1.	Seznam dokumentů k monitorovací zprávě	10
6.	Závěrečná monitorovací zpráva	11
7.	Změny v průběhu realizace zakázky	12
7.1.	Nepodstatné změny	12
7.2.	Podstatné změny	12
8.	Kontroly	12
9.	Publicita	13
10.	Archivace	13
11.	Podpořené osoby, výkaznictví	13
11.1.	Podpořené osoby	14
11.1.1.	Podpora samostatného bydlení	14
11.1.2.	Azylové domy	14
11.1.3.	Domy na půl cesty	14
11.1.4.	Intervenční centra	15
11.1.5.	Nízkoprahová denní centra	15
11.1.6.	Nízkoprahová zařízení pro děti a mládež (15-26 let)	15
11.1.7.	Sociálně aktivizační služby pro rodiny s dětmi	15
11.1.8.	Sociálně terapeutické dílny	16
11.1.9.	Terénní programy	16
11.1.10.	Sociální rehabilitace	16
11.2.	Vykazování indikátorů v monitorovací zprávě	16

1. Úvodem, pojmy

Metodika individuálního projektu „Základní síť sociálních služeb ve Středočeském kraji 2“ pro smluvní poskytovatele sociálních služeb upravuje způsob realizace a financování individuálního projektu (dále jen „projekt“) „Základní síť sociálních služeb ve Středočeském kraji 2“, reg. č. CZ.1.04/3.1.00/05.00078, prováděného na základě Rozhodnutí o poskytnutí dotace č. OPLZZ-ZS824-76/2013 vydané Ministerstvem práce a sociálních věcí, který je financován z Evropského sociálního fondu prostřednictvím Operačního programu Lidské zdroje a zaměstnanost (dále jen „OP LZZ“) a státního rozpočtu ČR. Poskytovatelé sociálních služeb soutěží v rámci projektu realizaci jednotlivých zakázek – *dotávek služeb*.

Účelem této metodiky je stanovení pravidel a upřesnění postupů smluvních poskytovatelů sociálních služeb (dále jen „poskytovatel“) s cílem zabezpečit plnění obecně závazných pravidel platných pro realizaci a financování sociálních služeb v rámci projektu. Tuto metodiku zpracoval a vydal objednatel – Středočeský kraj (dále jen „objednatel“). Metodika je závazná pro poskytovatele služeb, s nimiž má objednatel uzavřen smluvní vztah na poskytování sociálních služeb v rámci projektu. Poskytovatel je povinen postupovat dle aktuální verze metodiky a sledovat její aktuální znění na webových stránkách projektu. Objednatel dá poskytovatelům k dispozici nové znění metodiky alespoň 14 dnů před její účinností prostřednictvím zaslání emailu na adresu poskytovatele a jejím umístěním na webové stránky projektu. Webové stránky projektu jsou: <http://www.kr-stredocesky.cz/portal/odbory/socialni-oblast/individualni-projekt-zakladni-sit-socialnich-sluzebII/>.

2. Způsobilé výdaje

Výdaje na realizaci projektu musí v souladu se schváleným rozpočtem projektu mimo jiné splňovat zásadu hospodárnosti, efektivnosti a účelnosti.

Poskytovatel je povinen označit všechny účetní doklady informací o financování z OP LZZ textem: „Tento výdaj je financován z OP LZZ, projektu č. CZ.1.04/3.1.00/05.00078-xxx“ (xxx je označení specifického symbolu služby / zakázky dle uzavřené smlouvy o zajištění sociální služby).

2.1. Metodika poskytovatele pro rozúčtování

Ke způsobilým výdajům poskytovatel v rámci realizace zakázky zpracuje vlastní metodiku pro rozúčtování v souladu se strukturou finanční rozvahy, která je přílohou Monitorovací zprávy, viz. čl. 5 této metodiky. Metodika poskytovatele pro rozúčtování je dokument, který poskytovatel zpracuje do 14ti dnů po uzavření smlouvy o zajištění sociální služby s objednatel, podle kterého bude rozúčtovávat výdaje z jednotlivých zdrojů financování svých služeb, které nelze objektivně oddělit. Metodiku upravuje poskytovatel při každé změně.

Metodiku pro rozúčtování, případě všechny její verze poskytovatel předloží před kontrolou na místě realizace zakázky.

Příklady:

- *Náklady na teplo jsou rozděleny v rámci objektu, kde je poskytována služba terénní program a noclehárna poměrem podlahových ploch služeb 1:4.*

- *Náklady na vodu ve službě nízkoprahové denní centrum a noclehárna jsou rozdělovány kapacitou zařízení.*

2.2. Osobní výdaje

Za osobní výdaje je možné považovat mzdu nebo plat zaměstnanců, kteří se podílejí na plnění zakázky včetně pracovníků zaměstnaných na základě dohod o pracovní činnosti a dohod o provedení práce a to v maximálním rozsahu úvazku 1,0 (tj. zpravidla 40 odpracovaných hod. týdně);

- maximální a minimální výdaje na zaměstnance jsou uvedeny v kapitole Obvyklé mzdy této metodiky;
- výdaje musí odpovídat nominálním mzdám, event. platům a zákonným odvodům na sociální a zdravotní pojištění hrazeným zaměstnavatelem;
- další výdaje na zaměstnance jsou možné pouze, pokud je zaměstnavatel povinen je hradit na základě platných právních předpisů (odvody do Fondu kulturních a sociálních potřeb, zákonné pojištění odpovědnosti zaměstnavatele za škodu při pracovním úrazu nebo nemoci z povolání);
- náklady na dovolenou zaměstnanců jsou možné pouze v zákonném rozsahu dle zákoníku práce č. 262/2006 Sb.
- pokud se zaměstnanec podílí na zakázce pouze části svého pracovního úvazku, musí být výdaje související s jeho pracovní činností rozděleny na základě prokazatelného kritéria na výdaje související se zakázkou a na výdaje se zakázkou nesouvisející; použití zvoleného kritéria musí být poskytovatel (partner) schopen kdykoliv (v průběhu i po skončení plnění) doložit;
- pracovní úvazky zaměstnance jednoho poskytovatele se nesmí překrývat a není možné, aby byl placen za stejnou práci vícekrát;
- pokud je zaměstnanec poskytovatele zapojen do realizace ESF projektu, resp. ESF projektů, je nutné zajistit, aby jeho úvazek byl maximálně 1,0 u daného zaměstnavatele, tj. součet **veškerých úvazků zaměstnance u zaměstnavatele** (nikoliv pouze úvazky z projektů ESF) včetně případných DPP a DPČ nesmí překročit jeden pracovní úvazek
- odměny mohou činit maximálně 10 % z celkové hrubé mzdy/platu daného zaměstnance za posledních 12 kalendářních měsíců; pokud zaměstnanec nepracoval kontinuálně posledních 12 měsíců (nově nastoupil nebo opustil zaměstnání a vrátil se), částka se poměrně krátí (tj. přihlíží se k délce praxe) na dobu, kdy zaměstnanec pro poskytovatele pracoval. Zároveň lze proplatit odměny pouze zaměstnancům s pracovní smlouvou na HPP nebo DPČ (u smluv na DPP jsou odměny nepřipustné). Je nezbytné při vyplácení odměn mít důsledně zdůvodněnu jejich opodstatněnost. Odměnu lze poskytovat zaměstnanci za úspěšné splnění mimořádného nebo zvlášť významného pracovního úkolu a nesmí mít charakter pravidelných odměn.

2.3. Obvyklé mzdy

Pracovní pozice	Hrubá měsíční mzda/plat, (úvazek 1,0) – bez odvodů	
	dolní	horní
Vedoucí organizace/ředitel	15 000 Kč	35 000 Kč
Administrativní pracovník	15 000 Kč	25 000 Kč
Vedoucí služby	15 000 Kč	30 000 Kč
Sociální a pedagogičtí pracovníci a poradci	15 000 Kč	30 000 Kč
Pracovník v sociálních službách	10 000 Kč	25 000 Kč
Pomocný personál	8 500 Kč	15 000 Kč

Další specializované zaměstnance může poskytovatel zaměstnávat za mzdu v místě a čase obvyklou, přičemž při stanovení mzdy krom jiného přihledne ke mzdám ostatních zaměstnanců a Informačnímu systému o průměrném výdělku.

Stanovené mzdové limity platí přiměřeně i pro dohody o pracovní činnosti a dohody o provedení práce (DPP), přičemž přiměřená část DPP se počítá z celého nákladu zaměstnavatele (tzv. superhrubé mzdy).

2.4. Náklady vzniklé na cestách souvisejících s plněním zakázky

Poskytovatel je povinen zpracovat interní směrnici pro používání služebních či soukromých automobilů v rámci realizace zakázky. O pracovní cestě je povinen vést vhodnou formou zápis (např. Kniha jízdy: účel cesty – předání monitorovací zprávy)

Výdaje na pracovní cesty zahrnují jízdní výdaje, výdaje na ubytování, stravné a nutné vedlejší výdaje (např. parkovné, poplatky spojené s pracovní cestou – jen na základě prokázaných plateb) pracovníků poskytovatelů a jeho tuzemských partnerů, kteří jsou přímo zapojeni do realizace zakázky. Cestovní náhrady musí být stanoveny v souladu s platnou legislativou – zákoníkem práce č. 262/2006 Sb., a navazujícími předpisy.

Při vyúčtování tuzemských pracovních cest se postupuje podle vyhlášky MPSV, kterou se pro účely poskytování cestovních náhrad stanoví výše sazeb stravného, výše sazeb základních náhrad a výše průměrných cen pohonných hmot pro daný rok.

Cestovné, ubytování a stravné a jiné nezbytné náklady a příspěvky cílové skupiny jsou způsobilé tehdy, když vycházejí z charakteru realizace poskytované sociální služby a jsou plánované ve schválené finanční rozvaze poskytovatele dle přílohy č. 3 uzavřené smlouvy o zajištění sociální služby.

Stravné dle daných předpisů, je účtováno jen tehdy, když poskytovatel nezajistí stravování zaměstnance přímo (např. školení na klíč, které si poskytovatel zajistí v pronajatém konferenčním salonku se stravou).

2.5. Zařízení a vybavení

Způsobilé jsou výdaje spojené s nákupem nového nebo použitého vybavení či zařízení hmotné povahy, které nepatří mezi odepisovatelný majetek a také veškeré výdaje na neinvestiční nehmotný majetek, musejí být v souladu s článkem 3 metodiky.



evropský
sociální
fond v ČR



EVROPSKA UNIE



OPERAČNÍ PROGRAM
LIDSKÉ ZDROJE
A ZAMĚSTNANOST

PODPORUJEME
VAŠI BUDOUCNOST
www.esfcr.cz

Příloha č. 6 - Metodika projektu Základní sítě sociálních služeb ve Středočeském kraji 2

Verze: 1,0
vydaná dne: 1.1.2014
platná ode dne: 15.1.2014

Pokud jsou položky zařízení a vybavení využívány i k jiným účelům, které přímo nesouvisí s cíli zakázky, způsobilá bude pouze poměrná část těchto nákladů, dle čl. 2.1. této metodiky. Zařízení a vybavení může poskytovatel pořizovat jen v tom, případě, že jde o výměnu starého, nefunkčního vybavení a zařízení nebo dlouhodobého nehmotného majetku. K prokázání výměny pořídí poskytovatel protokol o likvidaci majetku, který na požádání objednateli předloží. Protokol obsahuje informaci o stáří odepsaného majetku, resp. datu pořízení, jeho pořizovací hodnota a způsob likvidace.

Pokud dojde k likvidaci prodejem takového majetku za zbytkovou cenu, je tato prodejní cena odečtena od ceny nahrazovaného majetku.

2.5.1. Nákup použitého majetku

Výdaje na nákup použitého majetku jsou možné pouze při zajištění následující dokumentace:

- prodejce použitého zařízení vystaví prohlášení, ve kterém potvrdí, že toto zařízení nebylo získáno prostřednictvím dotace z národních veřejných zdrojů nebo zdrojů EU;
- objednatel zjistí alespoň u dvou obchodníků, že kupní cena použitého zařízení nesmí přesáhnout jeho tržní cenu a musí být nižší než výdaje na obdobné, avšak nové zařízení;
- zařízení musí splňovat platné normy a standardy (např. dokumentace o případné revizi elektrospotřebiče);
- výdaje na nákup jedné položky použitého zařízení nesmí přesáhnout částku 40 000 Kč včetně DPH pro plátce.

2.5.2. Limity na pořízení majetku

Poskytovatel nakupuje majetek, takové kvality, kterou používá obvykle, za obvyklé ceny s přihlédnutím k hospodárnosti a efektivnosti vynaložených prostředků. Poskytovatel také přihlédne k dokumentu Obvyklé mzdy/platy a ceny pro Operační program Lidské zdroje a zaměstnanost zveřejněné na <http://fondyeu.kr-stredocesky.cz> nebo dostupné na www.esfcr.cz. Ceny vyšší než obvyklé, jsou možné v opodstatněných a odůvodněných případech, které je nutné předem požádat objednavatele. Podklady a dokumenty použité pro zdůvodnění vyšší ceny jednotky zařízení, vybavení musí být přílohou takové žádosti.

2.6. Služby

Dodané služby, jako jsou subdodávky služeb, supervize, deratizace zařízení aj. musí přispívat k dosahování účelu realizované zakázky a musí být pro ni nezbytné. Výdaje zaplacené za služby jsou způsobilými ode dne nabytí účinnosti smlouvy o zajištění sociální služby.

Postup pro výběr dodavatelů a uzavírání smluv s nimi se bude řídit zákonem o veřejných zakázkách za předpokladu, že se na ně tento zákon vztahuje a vnitřními směrnici organizace. Nicméně vždy bude dodržena minimálně zásada hospodárnosti, efektivnosti a účelnosti takového nákladu.

2.7. Režijní výdaje s poskytováním služeb

Režijními výdaji se míní nájem kanceláře, nákup vody, topiv, paliv a energie; internet, úklid a údržba, aj. Režijní výdaje jsou způsobilé za podmínky, že jejich základem jsou skutečné výdaje přímo související s realizací zakázky a jsou určeny v poměru dané činnosti za metodiky rozúčtování nákladů. Režijní výdaje musí být prokazatelně doloženy a metodika výpočtu musí být zachována po celou dobu projektu včetně závěrečného vyúčtování a případného auditu;

Z výpočtu částky za nájem musí být zřejmý podíl skutečné roční výše nájemného žadatele, které je nárokováno k proplacení v rámci zakázky, a doba, po kterou bude kancelář (místo poskytování služeb)/část budovy pro projekt využívána. Výsledné způsobilé výdaje na nájemné, poplatky za nákup vody, paliv a energie, internet, úklid a údržbu by měly být stanoveny obdobně.

Pokud nebude v rámci zakázky uplatňovaná celá částka uvedená na účetním dokladu, je třeba uvést na doklad částku, která se vztahuje k zakázce.

3. Nezpůsobilé výdaje

Nezpůsobilé výdaje jsou výdaje, které nebyly vynaloženy v souladu s cíli zakázky. Dále se jedná o výdaje, které nejsou přiměřené a nejsou vynaloženy v souladu s principem hospodárnosti, efektivnosti a účelnosti nebo v souladu s evropskou nebo českou legislativou.

Za nezpůsobilé výdaje jsou rovněž považovány výdaje, které není možné dokladovat příslušnými účetními doklady. Za nezpůsobilé mohou být označeny výdaje i zpětně (např. jako následek zjištění kontrolních orgánů).

Jde především o:

- výdaje vzniklé mimo trvání smlouvy;
- daň z přidané hodnoty s nárokem na odpočet;
- nákupy vozidel, infrastruktury, nemovitostí a pozemků;
- pořízení nábytku;
- výdaje na drobné stavební úpravy jsou způsobilé pouze tehdy, pokud cena všech dokončených stavebních úprav v jednom zdaňovacím období nepřesáhne v úhrnu 40 000,- Kč na každou jednotlivou účetní položku majetku;
- výdaje na zaměstnance, kteří se na dodání služeb nepodílejí, resp. jsou placeni z jiných zdrojů (např. zdravotničtí pracovníci.);
- náklady vzniklé mimo časový rámec způsobilosti;
- pokuty, finanční tresty a právní výlohy související s právním sporem;
- jiné daně (*daň z nemovitostí, daň darovací, daň dědická apod.*);
- správní poplatky (*výpis z katastru nemovitostí, výpis z obchodního rejstříku apod.*);
- výdaje, které jsou součástí likvidace společnosti, nedobytné pohledávky a jiné;



evropský
sociální
fond v ČR



EVROPSKA UNIE



OPERAČNÍ PROGRAM
LIDSKÉ ZDROJE
A ZAMĚSTNANOST

PODPORUJEME
VAŠI BUDOUCNOST
www.esfcr.cz

Příloha č. 6 - Metodika projektu Základní síť sociálních služeb ve Středočeském kraji 2

Verze: 1,0
vydaná dne: 1.1.2014
platná ode dne: 15.1.2014

- odstupné;
- peněžitá pomoc v mateřství;
- nedobytné pohledávky;
- nájemné, kdy je žadatel vlastníkem nemovitosti nebo ji užívá zdarma;
- rezervy na možné budoucí ztráty a dluhy;
- kursové ztráty;
- výdaj, který nesouvisí s realizací zakázky nebo není doložen písemnými doklady;
- činnosti, které již v rámci jiných dotačních titulů financovaných z národních veřejných zdrojů nebo zdrojů EU podporu dostávají;
- náklady, které při realizaci zakázky vznikají zahraničním partnerům;
- dávky nemocenského pojištění v případě dočasné pracovní neschopnosti nebo nařízené karantény nebo náhrada mzdy nebo platu v případě dočasné pracovní neschopnosti nebo nařízené karantény ve výši nebo trvání přesahujícím povinnou náhradu mzdy nebo platu hrazenou ze strany zaměstnavatele dle platných právních předpisů.
- potraviny;
- jiné; v případě nejasnosti nákladu je poskytovatel povinen jej vždy projednat a nechat schválit objednatel s dostatečným předstihem

4. Platební podmínky

První platbu objednatel poukáže poskytovateli formou zálohy do 30 dnů po podpisu smlouvy a to ve výši ceny předpokládaného plnění za první tři měsíce, dle finanční rozvahy poskytované sociální služby předložené poskytovatelem, která je přílohou smlouvy.

Faktury musí obsahovat veškeré náležitosti účetního dokladu a daňového dokladu podle příslušných právních předpisů, a dále také:

- název a číslo smlouvy a datum jejího uzavření,
- předmět a rozsah plnění a fakturovanou jednotkovou a celkovou cenu,
- označení banky a čísla účtu, na který má být zapláceno (pokud je číslo účtu odlišné od čísla uvedeného ve smlouvě, je poskytovatel povinen o této skutečnosti v souladu se smlouvou objednatel informovat),
- lhůtu splatnosti faktury,
- jméno a vlastnoruční podpis osoby, která fakturu vystavila, včetně kontaktního telefonu,
- text: "...“ v rámci Individuálního projektu Základní síť sociálních služeb ve Středočeském kraji II., reg. číslo CZ.1.04/3.1.00/05.00078“,



evropský
sociální
fond v ČR



EVROPSKA UNIE



OPERAČNÍ PROGRAM
LIDSKÉ ZDROJE
A ZAMĚSTNANOST

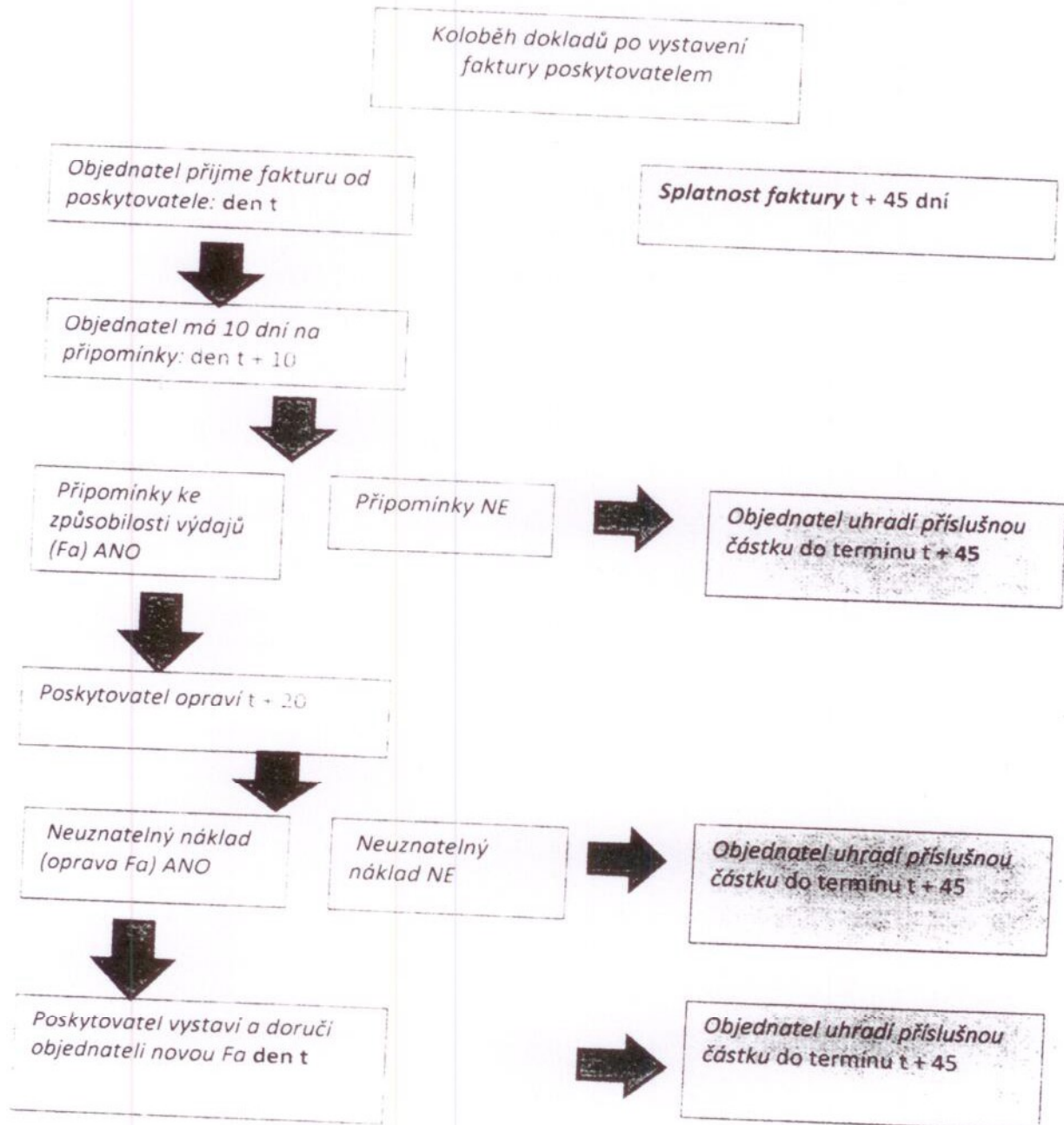
PODPORUJEME
VAŠI BUDOUCNOST
www.esfcr.cz

Příloha č. 6 - Metodika projektu Základní síť sociálních služeb ve Středočeském kraji 2

Verze: 1,0
vydaná dne: 1.1.2014
platná ode dne: 15.1.2014

- informaci o tom, že výdaj je financovaný z Evropského sociálního fondu a státního rozpočtu ČR prostřednictvím Operačního programu Lidské zdroje a zaměstnanost.

Splatnost závěrečné faktury může být objednatelům odsunuta až po ukončení kontroly závěrečné monitorovací zprávy a kontroly celkového vyúčtování. O tom bude dodavatel včas informován.



5. Monitorovací zprávy

Dle uzavřené smlouvy je poskytovatel povinen v průběhu poskytování sociální služby vypracovat a předložit objednateli průběžné monitorovací zprávy (dále jen „MZ“), které obsahují popis realizace předmětu plnění podle smlouvy za zúčtovací období posledních uplynulých tří měsíců, a to vždy do 15. dne následujícího kalendářního měsíce po uplynulém tříměsíčním období, pro které je zpráva zpracována.

První MZ bude dodána v písemné podobě s originály podpisových vzorů. Pokud nenastane změna v osobách, které jsou dle podpisových vzorů oprávněné podepisovat za poskytovatele písemnosti, podpisové vzory se u průběžných MZ dále nepředkládají. V předkládaných MZ bude uvedeno jméno a kontakt na osobu poskytovatele, která uvedenou MZ zpracovala. Monitorovací zprávy předkládá poskytovatel objednateli v elektronické i písemné podobě s podpisem odpovědné osoby.

Žádosti o navýšení poskytnuté zálohy se řeší obdobně, jako žádost o podstatné změny. Zálohová faktura bude předložena spolu se žádostí a v případě souhlasu objednatele proplacena.

5.1. Seznam dokumentů a příloh k monitorovací zprávě

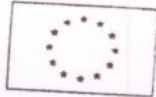
Doklady pro „objednatele“	Doklady uložené u „poskytovatele“
	monitorovací zpráva
	seznam zaměstnanců přímo zapojených do realizace zakázky
	seznam zaměstnanců subdodavatelů zapojených do realizace zakázky ¹
	podpisové vzory ²
	soupiska účetních dokladů
	faktura za poskytnuté služby
	čerpání finanční rozvahy
	přehled čerpání bez nepřímých nákladů
kopie účetních výdajových dokladů s uplatněnou částkou nad 10 000 Kč, včetně objednávek a příslušných evidenčních dokladů	účetní doklady
	pokladna
	příjmy zahrnuté do zakázky
	výpis z účtu
	mzdové náklady na zaměstnance
	smlouva o zakázce
	partnerské smlouvy

¹ v případě potřeby doložit

² v případě změn



evropský
sociální
fond v ČR



EVROPSKÁ UNIE



OPERAČNÍ PROGRAM
LIDSKÉ ZDROJE
A ZAMĚSTNANOST

PODPORUJEME
VAŠI BUDOUCNOST
www.esfcr.cz

Příloha č. 6 - Metodika projektu Základní síť sociálních služeb ve Středočeském kraji 2

Verze: 1,0
vydána dne: 1.1.2014
platná ode dne: 15.1.2014

pracovní smlouvy

6. Závěrečná monitorovací zpráva

Dne 31.12.2014 dojde k ukončení smluv mezi objednatelem a poskytovateli sociálních služeb následujícím způsobem:

- Náklady, které se budou věcně a časově vztahovat k době trvání smlouvy, tj. do 31.12.2014, a budou uznatelnými výdaji, musí být uvedeny a proplaceny v rámci závěrečného vyúčtování, ze kterého musí být zřejmé, že došlo k jejich zúčtování (proplacení) na straně poskytovatele.
- Závěrečná MZ bude dodána, stejně jako vyúčtovaná záloha, nejpozději do 21.1.2015 a bude mimo jiné obsahovat veškeré náležitosti průběžné monitorovací zprávy, viz. čl. 5. Dále v závěrečné MZ provede poskytovatel sociálních služeb vyúčtování obdržených zálohových plateb. Objednatel provede kontrolu výdajů závěrečné MZ. V případě negativních kontrolních zjištění v položkách výdajů bude vyzván poskytovatel k vysvětlení, případně k doplnění (přepracování) závěrečné MZ.
- Celková částka uvedená ve smlouvě, nesmí být nikdy překročena!

Příklady:

- *Poskytovatel prokáže vyúčtování kompletní zálohy, včetně uznatelných nákladů, které vznikly za vykazované monitorovací období, dojde k proplacení požadované částky dle uplatněné závěrečné faktury.*
- *Poskytovatel prokáže pouze vyúčtování kompletní zálohy, a tedy faktura bude na nulovou částku.*
- *Poskytovatel vrátí nevyčerpanou část zálohy (viz vzor dobropis). Poskytovatel je v tomto případě povinen vrátit nevyčerpané finanční prostředky poskytnuté zálohy nejpozději do pěti pracovních dnů od obdržení avíza schvalujícího závěrečnou MZ.*
- služby budou použity vzory formulářů, které jsou součástí smlouvy.
- poskytovatel služby je ve zvláštní příloze, jejíž formu poskytne objednatel, povinen vypracovat a předložit objednateli v závěrečné MZ popis realizace předmětu plnění za celé období poskytování sociálních služeb, včetně zhodnocení realizace, s doplněním případných návrhů na zlepšení v oblasti poskytované sociální služby.

7. Změny v průběhu realizace zakázky

Změny v průběhu realizace zakázky jsou možné. Poskytovatel je povinen oznámit nepodstatné změny v průběhu realizace zakázky objednateli prostřednictvím průběžné, resp. Závěrečné, monitorovací zprávy.

Podstatné změny musí poskytovatel předem ohlásit objednateli a požádat o jejich schválení. Na základě ohlášení objednatel žádosti týkající se podstatné změny projedná a případně schválí či zamítne – max. do 30 dnů od podání žádosti. Až do případného schválení objednatelem není možné podstatnou změnu realizovat. Žádost o podstatnou změnu může být podána nejpozději 45 dnů před vypršením smlouvy o zajištění sociální služby.

7.1. Nepodstatné změny

- změna kontaktních údajů (sídlu a statutárního zástupce dodavatele);
- změna kontaktní osoby poskytovatele
- změna harmonogramu, který nebude mít vliv na splnění závazků vůči objednavateli;
- přesun prostředků mezi jednotlivými kapitolami ve výši do 15 % objemu původního rozpočtu kapitoly
- a další změny nemající vliv na realizaci zakázky; v případě nejasnosti zda jde o nepodstatnou či podstatnou změnu je poskytovatel povinen kontaktovat objednatele a změnu s ním s předstihem projednat

7.2. Podstatné změny

Podstatné změny u poskytovatele služby musí být zakotveny formou dodatku k uzavřené smlouvě o zajištění sociální služby.

- změna celkového čerpání rozpočtu nad 15 % zdrojové kapitoly mezi kapitolou 1 Provozní náklady a kapitolou 2 Osobní náklady.
- změna týkající se monitorovacích indikátorů;
- změna bankovního účtu organizace;
- změna v osobě dodavatele (právní forma, sloučení splynutí, změna názvu);
- a další změny mající vliv na realizaci zakázky.

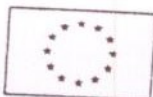
8. Kontroly

Objednatel je oprávněn provádět u poskytovatele v souvislosti s plněním této smlouvy veřejnoprávní kontrolu v souladu se zákonem č. 320/2001 Sb. o finanční kontrole, ve znění pozdějších předpisů

Kontroly jsou mj. také zaměřeny na dodržování podmínek plnění uzavřené smlouvy na poskytování sociálních služeb pro podpořené osoby, jejich soulad se zákonem č. 108/2006 Sb., o sociálních



evropský
sociální
fond v ČR



EVROPSKA UNIE



OPERAČNÍ PROGRAM
LIDSKÉ ZDROJE
A ZAMĚSTNANOST

PODPORUJEME
VAŠI BUDOUCNOST
www.esfcr.cz

Příloha č. 6 - Metodika projektu Základní sítě sociálních služeb ve Středočeském kraji 2

Verze: 1,0
vydaná dne: 1.1.2014
platná ode dne: 15.1.2014

službách, ve znění pozdějších předpisů a plnění závazných postupů dodavatele, stanovených objednatel v této metodice, resp. jejím aktuálním znění.

Za objednatele budou kontrolu provádět nejméně 2 kontrolní pracovníci. Objednatel je oprávněn kdykoliv kontrolovat řádné plnění smlouvy v místě realizace předmětu plnění. Zástupci objednatele nebo pověřené třetí osoby jsou oprávněny vstupovat na místo realizace předmětu plnění, provádět monitorovací návštěvy a kontroly realizace, žádat o předložení dokladů souvisejících s plněním uzavřené smlouvy a vyžadovat nápravu zjištěných nedostatků dle článku X. této smlouvy.

9. Publicita

Poskytovatel je povinen řídit se důsledně čl. IX uzavřené smlouvy.

Povinné minimum publicity OP LZZ (logolink) musí být na tištěných materiálech vždy v horní části a minimálně na přední straně těchto materiálů.

Zároveň bude použito „Povinné minimum publicity OP LZZ“ všude tam, kde bude použito logo poskytovatele sociálních služeb (tzn., pokud bude na tištěných materiálech použito logo poskytovatele sociálních služeb na všech stranách, bude na všech stranách i „Povinné minimum OP LZZ“)

Logo poskytovatele sociálních služeb může být použito u tištěných materiálů pouze v dolní části materiálu a nesmí být větší než řada log „Povinného minima publicity OP LZZ“. Logo poskytovatele sociálních služeb se nesmí používat na propagačních předmětech.

10. Archivace

Poskytovatel a jeho subdodavatelé musejí pro účely kontroly ze strany Evropské komise, Evropského účetního dvora, Nejvyššího kontrolního úřadu a dalších oprávněných osob archivovat veškerou dokumentaci k zakázce minimálně do konce roku 2026, pokud český právní systém nestanovuje lhůtu delší.

Dodavatel a jeho subdodavatelé se rovněž řídí legislativou ČR, dle které je nutné některé typy dokumentů uchovávat déle, než je stanoveno evropskou legislativou (například mzdové listy až po dobu 30 let).

11. Podpořené osoby, výkaznictví

Monitorovacím indikátorem je pouze podpořená osoba. Objednatel v bodě 11.1. tohoto článku dle zákona 108/2006 Sb. o sociálních službách v platném znění a projektu Základní síť sociálních služeb ve Středočeském kraji 2 stanovuje, za jakých podmínek může poskytovatel uživatele dané služby považovat za podpořenou osobu. Poskytovatel musí zajistit, aby uživatel, kterého hodlá považovat za podpořenou osobu, dal souhlas s nahlížením do dokumentace o průběhu poskytování služby objednateli, jinak jej jako podpořenou osobu vykázat nemůže, to neplatí u osob, jimž jsou služby poskytovány anonymně. Obecně platí, že podpořenou osobou může být každá konkrétní osoba **pouze jednou ve službách podpořených z projektu Základní síť soc. služeb II**, bez ohledu na to, kolik podpor obdržela. Z principu, že podpořená osoba se počítá pouze jednou bez ohledu na počet

podpor, implicitně plyne **nutnost identifikace podpořených osob**, (což je užitečné i pro plnění požadavku na ověřitelnost v případě kontroly).

Uživatel – je osoba v nepříznivé sociální situaci, která se ji rozhodla řešit prostřednictvím sociální služby poskytovatele.

Anonymní uživatel – je osoba v nepříznivé sociální situaci, která se rozhodla ji řešit prostřednictvím sociální služby poskytovatele, a odůvodněně neuvádí své osobní údaje (poskytovatel je schopen vysvětlit, popř. doložit, proč osoba údaje neposkytl). K dispozici má uživatel např. sociální služby terénních programů, nízkoprahových zařízení pro děti a mládež, nízkoprahových denních center, intervenčních center nebo sociálně aktivizačních služeb pro rodiny s dětmi. S ohledem na potřebu kontroly je však poskytovatel povinen vést evidenci těchto anonymních uživatelů tak, aby bylo možné identifikovat, že nedošlo k započítání jednoho uživatele vícekrát jakožto podpořené osoby.

11.1. Podpořené osoby

Tato část metodiky se zabývá určením, které uživatele může poskytovatel dle zákona 108/2006 Sb. o sociálních službách v platném znění a projektu Základní síť sociálních služeb ve Středočeském kraji 2 vykázat objednateli, coby podpořené osoby.

11.1.1. Podpora samostatného bydlení

Podpořená osoba je osoba starší 15ti let se zdravotním postižením nebo chronickým onemocněním včetně duševního onemocnění jejichž situace vyžaduje pomoc jiné fyzické osoby; u které probíhá nebo proběhlo sociální začlenění nebo služba vede nebo vedla k prevenci sociálního vyloučení. Služba je podpořené osobě poskytována terénní formou. Podpořenou osobou není osoba závislá na návykových látkách.

Podpořenými osobami mohou být: osoby s chronickým duševním onemocněním, chronickým onemocněním, jiným zdravotním postižením, osoby: s kombinovaným postižením, s mentálním postižením, s tělesným postižením, se sluchovým postižením, se zdravotním postižením, se zrakovým postižením.

11.1.2. Azylové domy

Podpořená osoba je osoba starší 15ti let v nepříznivé sociální situaci spojené se ztrátou bydlení, již je služba poskytována dobu zpravidla nepřevyšující 1 roka u níž probíhá nebo proběhlo sociální začlenění nebo služba vede nebo vedla k prevenci sociálního vyloučení. Služba je podpořené osobě poskytována pobytovou formou. Podpořenou osobou není osoba závislá na návykových látkách.

Podpořenými osobami mohou být: osoby bez přístřeší, etnické menšiny, imigranti a azylanty, oběti domácího násilí, oběti obchodu s lidmi, oběti trestné činnosti

11.1.3. Domy na půl cesty

Podpořená osoba je osoba starší 15ti let, do 26ti let, která opouští školské zařízení pro výkon ústavní nebo ochranné výchovy, popřípadě jiné zařízení pro péči o děti a mládež nebo byla propuštěna z výkonu trestu odnětí svobody nebo ochranné léčby. Způsob poskytování sociálních služeb v těchto zařízeních je přizpůsoben specifickým potřebám těchto osob. Služba je osobě poskytována po dobu



evropský
sociální
fond v ČR



EVROPSKÁ UNIE



OPERAČNÍ PROGRAM
LIDSKÉ ZDROJE
A ZAMĚSTNANOST

PODPORUJEME
VAŠI BUDOUCNOST
www.esfcr.cz

Příloha č. 6 - Metodika projektu Základní síť sociálních služeb ve Středočeském kraji 2

Verze: 1,0
vydaná dne: 1.1.2014
platná ode dne: 15.1.2014

zpravidla nepřevyšující 1 roka u níž probíhá nebo proběhlo sociální začlenění nebo služba vede nebo vedla k prevenci sociálního vyloučení. Služba je podpořené osobě poskytována pobytovou formou. Podpořenou osobou není osoba závislá na návykových látkách.

Podpořenými osobami mohou být: osoby do 26 let věku opouštějící školská zařízení pro výkon ústavní péče,

11.1.4. *Intervenční centra*

Podpořená osoba je osoba starší 15ti let ohrožená násilným chováním vykázané osoby, již je nabídnuta pomoc nejpozději do 48 hodin od doručení kopie úředního záznamu o vykázaní intervenčnímu centru nebo na základě žádosti osoby starší 15ti let, jež je ohrožena násilným chováním jiné osoby obývající s ní společné obydlí nebo i bez takového podnětu a to bezodkladně poté, co se intervenční centrum o ohrožení osoby násilným chováním dozví. Služba je podpořené osobě poskytována ambulantní formou. Podpořenou osobou není osoba závislá na návykových látkách.

Podpořenými osobami mohou být: etnické menšiny, imigranti a azylanti, oběti domácího násilí, oběti obchodu s lidmi, oběti trestné činnosti, osoby komerčně zneužívané, osoby v krizi, osoby opouštějící výkon trestu odnětí svobody

11.1.5. *Nízkoprahová denní centra*

Podpořená osoba je osoba bez přístřeší starší 15ti let. Služba je podpořené osobě poskytována ambulantní popř. terénní formou. Podpořenou osobou není osoba závislá na návykových látkách.

Podpořenými osobami mohou být: osoby bez přístřeší, etnické menšiny, imigranti a azylanti, osoby opouštějící výkon trestu odnětí svobody

11.1.6. *Nízkoprahová zařízení pro děti a mládež (15-26 let)*

Podpořená osoba je osoba starší 15ti let do 26ti let ohrožená společensky nežádoucími jevy. Cílem služby je zlepšit kvalitu jejich života předcházením nebo snížením sociálních a zdravotních rizik souvisejících se způsobem jejich života, umožnit jim lépe se orientovat v jejich sociálním prostředí a vytvářet podmínky k řešení jejich nepříznivé sociální situace. Služba může být poskytována osobám anonymně (viz. čl. 11 metodiky). Služba je podpořené osobě poskytována ambulantní formou popř. terénní formou. Podpořenou osobou není osoba závislá na návykových látkách.

Podpořenými osobami mohou být: děti a mládež ve věku od 15 do 26 let ohrožené společ. nežádoucími jevy

11.1.7. *Sociálně aktivizační služby pro rodiny s dětmi*

Podpořená osoba je osoba starší 15ti let z rodiny s dítětem/děťmi u kterého je vývoj ohrožen v důsledku dopadů dlouhodobě krizové sociální situace, kterou rodiče nedokáží sami bez pomoci překonat, a u kterého existují další rizika ohrožení jeho vývoje. Služba je podpořené osobě

poskytována terénní popř. ambulantní formou. Podpořenou osobou není osoba závislá na návykových látkách.

Podpořenými osobami mohou být: rodiny s dětmi

11.1.8. Sociálně terapeutické dílny

Podpořená osoba je osoba starší 15ti let se sníženou soběstačností z důvodu zdravotního postižení, která není z tohoto důvodu umístitelná na otevřeném ani chráněném trhu práce. Jejich účelem je dlouhodobá a pravidelná podpora zdokonalování pracovních návyků a dovedností prostřednictvím sociálně pracovní terapie. Služba je podpořené osobě poskytována ambulantní formou. Podpořenou osobou není osoba závislá na návykových látkách.

Podpořenými osobami mohou být: osoby s chronickým duševním onemocněním, chronickým onemocněním, jiným zdravotním postižením, osoby: s kombinovaným postižením, s mentálním postižením, s tělesným postižením, se sluchovým postižením, se zdravotním postižením, se zrakovým postižením.

11.1.9. Terénní programy

Podpořená osoba je osoba starší 15ti let, která je osobou bez přístřeší, žije v sociálně vyloučených komunitách u níž probíhá nebo proběhlo sociální začlenění nebo služba vede nebo vedla k prevenci sociálního vyloučení. Služba může být poskytována osobám anonymně (viz. čl. 11 metodiky). Služba je podpořené osobě poskytována terénní formou. Podpořenou osobou není osoba závislá na návykových látkách.

Podpořenými osobami mohou být: osoby bez přístřeší, oběti obchodu s lidmi, osoby trestné činnosti, imigranti a azylanti, etnické menšiny

11.1.10. Sociální rehabilitace

Podpořená osoba je osoba starší 15ti let směřující k dosažení samostatnosti, nezávislosti a soběstačnosti. Služba je podpořené osobě poskytována ambulantní formou. Podpořenou osobou není osoba závislá na návykových látkách.

Podpořenými osobami mohou být: osoby s chronickým duševním onemocněním, chronickým onemocněním, jiným zdravotním postižením, osoby: s kombinovaným postižením, s mentálním postižením, s tělesným postižením, se sluchovým postižením, se zdravotním postižením, se zrakovým postižením.

11.2. Vykazování indikátorů v monitorovací zprávě

Poskytovatel vykazuje příslušné přírůstky podpořených osob v monitorovacích zprávách příslušným způsobem dle tabulek indikátorů. V rámci realizace zakázky může poskytovatel objednateli vykazat poskytování služby podpořené osobě pouze jednou za dobu trvání zakázky.

STREDOČESKÝ KRAJ
KRAJSKÝ ÚŘAD
150 21 Praha 5, Zborovská 11