



EVROPSKÁ UNIE
Evropský fond pro regionální rozvoj
Integrovaný regionální operační program




MINISTERSTVO
PRO MÍSTNÍ
ROZVOJ ČR

PROVÁDĚCÍ SMLOUVA

k rámcové dohodě č. S-6131/DOP/2019 uzavřené dne 13.2.2020 na projektové práce staveb pozemních komunikací ve vlastnictví Středočeského kraje, včetně výkonu inženýrské činnosti a autorského dozoru

mezi

objednatel: **Středočeský kraj**
se sídlem: Zborovská 81/11, 150 21 Praha 5
zastoupeným: Liborem Lesákem, radním pro oblast investic, majetku a veřejných zakázek
IČO: 70891095 DIČ: CZ70891095
Bankovní spojení: PPF banka, a.s.,
Číslo účtu: 
Osoba oprávněná jednat ve věcech smluvních: Libor Lesák, radní pro oblast investic, majetku a veřejných zakázek
Osoba oprávněná jednat ve věcech technických: Ing. Jan Lichtneger, ředitel Krajské správy a údržby silnic Středočeského kraje, příspěvková organizace
(dále jen „objednatel“) na straně jedné

a

zhotovitelem: **AFSAG PRISMOTT**
zastoupená Společníkem 1 **AFRY CZ s.r.o.**
se sídlem: Magistrů 1275/13, 140 00 Praha 4
IČO: 45306605
DIČ: CZ45306605
zápis v obchodním rejstříku: vedeném Městským soudem v Praze, C 8073
zastoupen: Ing. Petr Košan, jednatel

Společník 2: **SAGASTA s.r.o.**
se sídlem: Novodvorská 1010/14, Lhotka, 142 00 Praha 4
IČO: 04598555
DIČ: CZ04598555
zápis v obchodním rejstříku: vedeném Městským soudem v Praze, C 250116
právní forma: společnost s ručením omezeným

Společník 3: **Projekční kancelář PRIS spol. s r.o.**
se sídlem: Osová 717/20, 625 00 Brno – Starý Lískovec

IČO: 46974806

DIČ: CZ46974806

zápis v obchodním rejstříku: vedeném Krajským soudem v Brně, C 7545

právní forma: společnost s ručením omezeným

Společník 4: **Mott MacDonald CZ, spol. s r.o.**

se sídlem: Národní č.p. 984/15, 110 00 Praha 1

IČO: 48588733

DIČ: CZ48588733

zápis v obchodním rejstříku: vedeném Městským soudem v Praze, C 14051

právní forma: společnost s ručením omezeným

(dále jen „zhotovitel“) na straně druhé

uzavírají níže uvedeného dne, měsíce a roku tuto

Prováděcí smlouvu (smlouvu)
(č. smlouvy S-8313/DOP/2021, č. smlouvy zhotovitele: 2021/0298)

Článek I.

Předmět smlouvy

1. Zhotovitel se zavazuje provést pro objednatele na vlastní nebezpečí, odpovědnost a bez zbytečných prodlení dílo, včetně poskytování souvisejících služeb (dále jen „plnění“) na minitendr s názvem
„II/116 Srbsko, II/201 Velké Buková, II/116 Hostim - havárie skalních masivů“ - PD
dle zadání objednatele v tomto rozsahu a členění:
 - a) Dokumentace k územnímu rozhodnutí včetně všech souvisejících průzkumů
 - b) Dokumentace ke stavebnímu povolení včetně všech souvisejících průzkumů
 - c) Projektové dokumentace pro provedení stavby v rozsahu vyhlášky č. 169/2016 Sb. v platném znění, kterou se stanoví podrobnosti vymezení předmětu veřejné zakázky na stavební práce a rozsah soupisu stavebních prací, dodávek a služeb s výkazem výměr, ve znění pozdějších předpisů a dotačního programu OPŽP (viz čl. IV. Odst. 3 smlouvy)
 - d) Výkonu inženýrské činnosti k podání žádosti o územní rozhodnutí v rozsahu uvedeném v obchodních podmínkách Rámcové smlouvy
 - e) Výkonu inženýrské činnosti k podání žádosti o vydání stavebního povolení včetně majetkoprávní přípravy stavby v rozsahu uvedeném v obchodních podmínkách Rámcové smlouvy

Předmět plnění bude zpracován v souladu s platnou legislativou, vyhláškami a TP.

- f) Technická pomoc objednateli v rozsahu:
- Technické pomoci objednateli v rozsahu poskytnutí výkonu autorského dozoru
 - Technické pomoci objednateli při výběrovém řízení na zhotovitele stavby, tj. při zpracování odpovědí na dotazy uchazečů a dodatečných úpravách zadávací dokumentace stavby

Podrobná specifikace předmětu plnění tvoří přílohu č. 1 této smlouvy.

2. Objednatel se zavazuje řádně dokončené plnění převzít a zhotoviteli zaplatit dohodnutou cenu podle této smlouvy.
3. Právní vztahy mezi smluvními stranami touto smlouvou neupravené se řídí Rámcovou dohodou.

Článek II.

Cena za dílo

1. Za řádnou realizaci této smlouvy náleží zhotoviteli cena ve výši stanovené jako součet cen za skutečně realizované plnění, které se vypočítají jako součin skutečně poskytnutého rozsahu plnění a jednotkových a dílčích cen příslušného plnění, tj.:
 - a) Dokumentace k územnímu rozhodnutí
bez DPH: 400 000 Kč
DPH: 84 000 Kč
včetně DPH: 484 000 Kč
 - b) Dokumentace ke stavebnímu povolení
bez DPH: 430 000 Kč
DPH: 90 300 Kč
včetně DPH: 520 300 Kč
 - c) Projektová dokumentace pro provedení stavby
bez DPH: 145 000 Kč
DPH: 30 450 Kč
včetně DPH: 175 450 Kč
 - d) Výkon inženýrské činnosti k územnímu rozhodnutí
bez DPH: 210 000 Kč
DPH: 44 100 Kč
včetně DPH: 254 100 Kč
 - e) Výkon inženýrské činnosti ke stavebnímu povolení včetně majetkoprávní přípravy stavby
bez DPH: 180 000 Kč
DPH: 37 800 Kč
včetně DPH: 217 800 Kč
 - f) Technická pomoc objednateli v rozsahu uvedeném v příloze č. 3 Smlouvy
bez DPH: 760,00 Kč / za 1 hodinu poskytování těchto služeb
DPH: 159,60 Kč / za 1 hodinu poskytování těchto služeb
včetně DPH: 919,60 Kč / za 1 hodinu poskytování těchto služeb

Cena celkem:

bez DPH: 1 460 000 Kč

DPH: 306 600 Kč

včetně DPH: 1 766 600 Kč

Podrobná specifikace ceny tvoří přílohu č. 2 této smlouvy.

2. Cena byla zhotovitelem nabídnuta a stranami sjednána v souladu s podmínkami uvedenými v Rámcové dohodě. Objednatel bude zhotoviteli hradit cenu pouze za skutečně poskytnuté a objednatelům odsouhlasené plnění.
3. Objednatel uhradí cenu v souladu s platebními podmínkami uvedenými v Rámcové dohodě.
4. Kontaktní osobou objednatele ve věci fakturace a ve věcech technických (osobou příslušnou k převzetí, schválení nebo připomínek ve smyslu přílohy C Zvláštních obchodních podmínek Rámcové dohody) je



Článek III.

Doba a místo plnění

1. Smluvní strany sjednávají dobu plnění následujícím způsobem:

- Zahájení prací: ihned po podpisu smlouvy

Zpracování podrobného geotechnického průzkumu (IGP)

- Nejpozději do 3 měsíců od podpisu Smlouvy

Dokumentace pro územní rozhodnutí DÚR (pro všechny dílčí stavby) – koncept

- Nejpozději do 2 měsíců od předání IGP

Dokumentace pro územní rozhodnutí DÚR (pro všechny dílčí stavby) – čistopis

- Nejpozději do 14 dnů od obdržení písemných připomínek ke konceptu dokumentace pro územní řízení ze strany Objednatele

Podání žádosti o vydání ÚR (pro všechny dílčí stavby)

- Nejpozději do 2 měsíců od předání čistopisu dokumentace pro územní rozhodnutí

Dokumentace pro stavební povolení – DSP (pro všechny dílčí stavby) – koncept

- Nejpozději do 2 měsíců od vydání pravomocného územního rozhodnutí

Dokumentace pro stavební povolení – DSP (pro všechny dílčí stavby) – čistopis

- Nejpozději do 14 dnů od obdržení písemných připomínek ke konceptu dokumentace pro stavební povolení od Objednatele

Podání žádosti o vydání SP (pro všechny dílčí stavby)

- Nejpozději do 2 měsíců od předání čistopisu dokumentace pro stavební povolení

Dokumentace pro provádění stavby PDPS – koncept

- Nejpozději do 1 měsíce od vydání pravomocného stavebního povolení, případně na výzvu investora

Dokumentace pro provádění stavby – PDPS – čistopis

- Nejpozději do 14 dnů od obdržení písemných připomínek ke konceptu dokumentace pro provádění stavby od Objednatele
- Technická pomoc – výkon AD – v průběhu stavby
- Technická pomoc – ostatní – dle potřeb objednatele

2. Smluvní strany sjednávají místo plnění takto: sídlo zhotovitele.

Článek IV.

Podmínky provádění díla

1. Pro plnění této smlouvy a práva a povinnosti smluvních stran platí příslušná ustanovení Rámcové dohody, pakliže v této smlouvě není sjednáno jinak,
2. Objednatel poskytne zhotoviteli bezplatně před zahájením jeho činnosti následující dokumentaci: Technickou specifikaci předmětu díla.
3. Ostatní podmínky, za kterých bude plněna smlouva, jsou následující (podmínky nad rámec stanovený v Rámcové dohodě):

Aktuální podmínky pro poskytování dotací z operačního programu životního prostředí, tak, aby byly ze strany objednatele zachovány všechny podmínky, k jejichž splnění se v návaznosti na přijetí dotace zavázal (zhotovitel je zejména povinen dohlížet na soulad realizace díla se zveřejněnými pravidly poskytovatele dotace, např. na <https://www.opzp.cz/> byly v době před zahájením zadávacího řízení na uzavření Rámcové smlouvy zveřejněny výzvy OPŽP a zároveň také Obecná Pravidla a Specifická Pravidla pro žadatele a příjemce OPŽP.

Resortní pravidla metodika Ministerstva životního prostředí a Státního fondu životního prostředí uveřejněné na webové prezentaci:

<https://www.sfzp.cz>

www.pjpk.cz

<https://www.opzp.cz/>

Článek V.

Další ustanovení

Zhotovitel souhlasí dle § 2 písm. e) zákona č. 320/2001 Sb., o finanční kontrole ve veřejné správě a o změně některých zákonů (zákon o finanční kontrole), ve znění pozdějších předpisů, s výkonem kontroly této smlouvy. Zhotovitel souhlasí se vstupem všech kontrolních orgánů (objednatele, Centra pro regionální rozvoj ČR, Ministerstva pro místní rozvoj ČR, Ministerstva financí ČR, Ministerstva životního prostředí ČR, orgánů strukturálních fondů EU, Evropské komise, Evropského účetního dvora, Nejvyššího kontrolního úřadu, finančních úřadů apod.) do svých

objektů, ve kterých se realizuje předmět této smlouvy. Dále se zhotovitel zavazuje předložit ke kontrole kontrolním orgánům veškerou provozní a účetní evidenci, která se týká předmětu této smlouvy. Tato evidence musí být archivována v souladu s požadavky zákona č. 563/1991 Sb., o účetnictví, ve znění pozdějších předpisů a zákona č. 586/1992 Sb., o daních z příjmů, ve znění pozdějších předpisů, a to po dobu 10 let ode dne poskytnutí služeb dle této smlouvy. Zhotovitel se zavazuje poskytovat příslušným orgánům ve stanovených termínech úplné, pravdivé informace a dokumentaci související s touto smlouvou. V případě, že část předmětu této smlouvy zhotovitel plnit prostřednictvím jiných subjektů, je povinen smluvně zajistit, aby i tyto subjekty podléhaly povinnostem uvedeným v tomto článku smlouvy, pokud tak neučiní, bude odpovídat objednateli za jejich nesoučinnost sám. Tuto povinnost má zhotovitel i v případě dodavatelských subjektů.

Článek VI.

Závěrečná ustanovení

1. Tato smlouva nabývá platnosti dnem jejího podpisu oběma smluvními stranami a účinnosti zveřejněním v registru smluv.
2. Tuto smlouvu je možno ukončit za podmínek stanovených v Rámcové dohodě.
3. Zhotovitel bere na vědomí a souhlasí s uveřejněním uzavřené Smlouvy v registru smluv vedeném pro tyto účely Ministerstvem vnitra, v souladu se zákonem č. 340/2015 Sb., o zvláštních podmínkách účinnosti některých smluv, uveřejňování těchto smluv a o registru smluv (zákon o registru smluv), ve znění pozdějších předpisů, Objednatel. Zhotovitel nepovažuje žádnou část této Smlouvy za obchodní tajemství ve smyslu § 504 zákona č. 89/2012 Sb., občanského zákoníku, ve znění pozdějších předpisů.
4. Přílohy této smlouvy tvoří:
 - Příloha č. 1: Technická specifikace,
 - Příloha č. 2: Podrobná specifikace ceny,
 - Příloha č. 3: Obecně platný postup při majetkoprávním vypořádání stavby, která má pravomocné územní rozhodnutí a nebo pravomocné sloučené povolení, v působnosti Středočeského kraje.
5. Tato smlouva se vyhotovuje v elektronické podobě, přičemž obě Smluvní strany obdrží jejich elektronický originál.
6. Smluvní strany prohlašují, že smlouvu uzavírají svobodně a vážně a že považují její obsah za určitý a srozumitelný, na důkaz čehož připojují níže své podpisy.

NA DŮKAZ SVÉHO SOUHLASU S OBSAHEM TÉTO SMLOUVY K NÍ SMLUVNÍ STRANY PŘIPOJILY SVÉ ELEKTRONICKÉ PODPISY ZALOŽENÉ NA KVALIFIKOVANÉM CERTIFIKÁTU DLE ZÁKONA Č. 297/2016 SB., O SLUŽBÁCH VYTVÁŘEJÍCÍCH DŮVĚRU PRO ELEKTRONICKÉ TRANSAKCE, VE ZNĚNÍ POZDĚJŠÍCH PŘEDPISŮ.



EVROPSKÁ UNIE
Evropský fond pro regionální rozvoj
Integrovaný regionální operační program



MINISTERSTVO
PRO MÍSTNÍ
ROZVOJ ČR

V Praze

V Praze dle elektronického podpisu

PODEPSÁN

PODEPSÁN

za objednatele: **Středočeský kraj**

za zhotovitele: **AFSAG PRISMOTT**



Libor Lesák

Ing. Petr Košan

radní pro oblast investic, majetku a veřejných zakázek

jednatel, AFRY CZ s.r.o.

Technická specifikace

II/116 Srbsko, havárie skalního masivu-PD

II/201 Velké Buková, havárie skalního masivu-PD

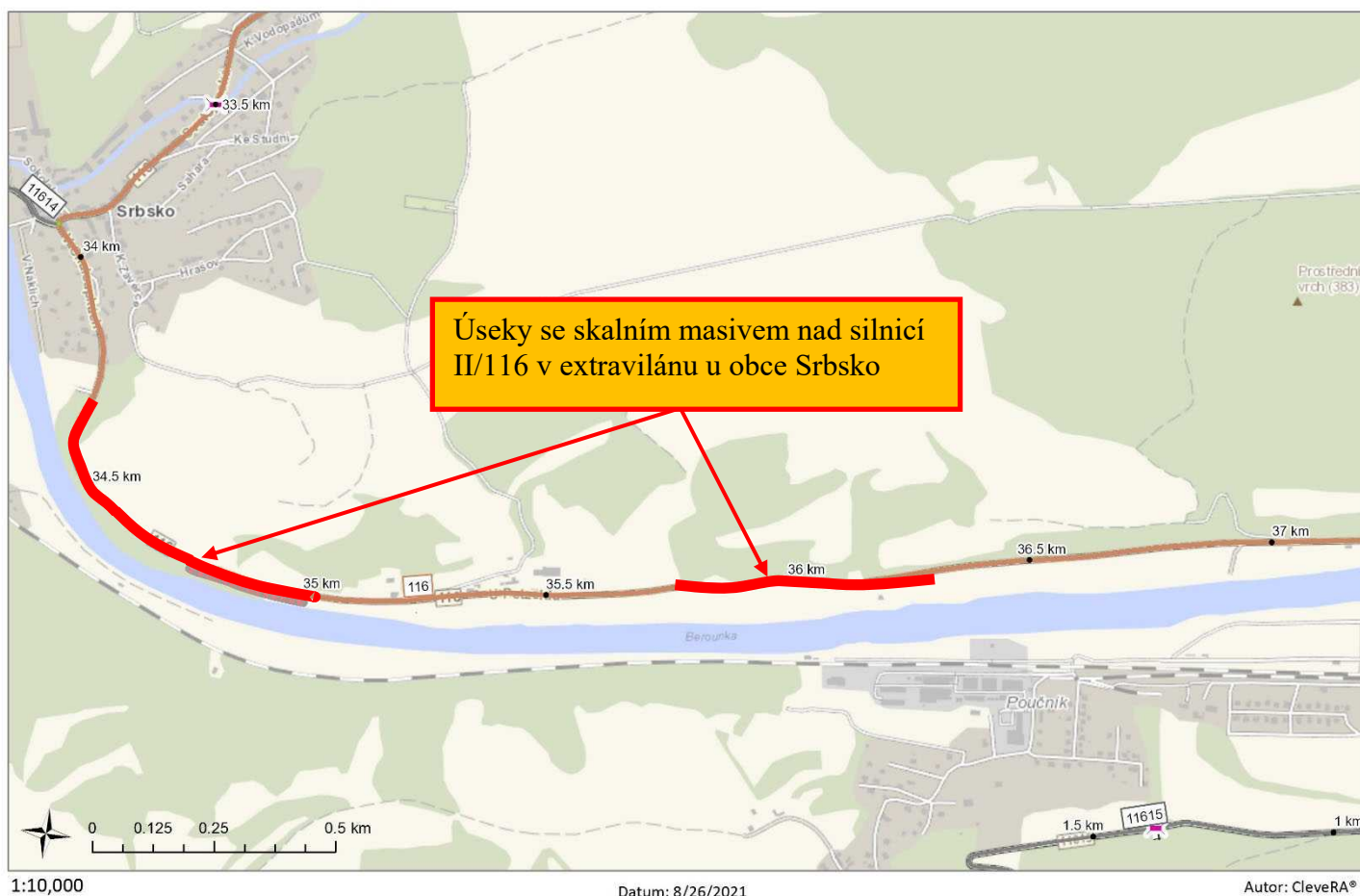
II/116 Hostim, havárie skalního masivu-PD

Jedná se o zpracování PD ve stupních DÚR, DSP, PDSP na zajištění skalního masivu, včetně zajištění pravomocného územního a stavebního povolení, vyřešení majetkoprávních vztahů, a souvisejícího výkonu IČ k územnímu a stavebním řízením, vypracování dokumentace pro zadání stavby (DZS/PDPS) a výkon autorského dozoru po dobu výstavby (AD) při dodržení platných norem (např. ČSN 73 6201, 73 6101) TKP a TP. Objednatel si vyhrazuje právo na dílčí projednání, tzn. v případě rozhodnutí investora je projektant povinen zajistit na každý úsek samostatné územní rozhodnutí a stavební povolení. Projektant je povinen zajistit odnětí pozemků z plnění funkce lesa a povolení ke kácení. Bude postupováno v souladu se zákonem 13/1997 Sb., o pozemních komunikacích zejména pak v souladu s §35 tohoto zákona. Je nutné projektovou přípravu konzultovat s MŽP. MŽP vydává posudek, který určuje způsobilosti nákladů. Dále pak v případě nutnosti je zhotovitel povinen zajistit hodnocení vlivu zamýšleného zásahu.

Způsob financování: ze zdrojů KÚ Středočeského kraje + dotace Státního fondu životního prostředí (v případě vyhlášení příslušných výzev dotačního orgánu).

Název akce: 1) **II/116 Srbsko, havárie skalního masivu-PD**

Místo realizace akce: Místo realizace: skalní masiv nad silnicí II/116 v extravilánu u obce Srbsko v celkové délce cca 1240 m, v provozním staniční silnice km 34,300-35,020 a km 35,720-36,240, mezi uzlovými body 1241A071 - 1241A072, oblast Kladno, okres Beroun, CMS. Králův Dvůr



Základní popis současného stavu :

V červnu 2021 došlo ke skalnímu pohybu, při kterém došlo k havarijní situaci v provozním staničení km 34,800 v podobě spadu kamenů z prostoru skalního masivu na těleso silnice II/116. Jedná se o skalní objekt nad komunikací II. třídy mezi obcí Srbsko a Karlštejn, kde opakovaně dochází ke spadu kamení, jehož aktuální stav vyžaduje geotechnický průzkum a projekční řešení realizace definitivního zabezpečení.

Technický popis stávajících objektů a návrh řešení :

Předmětem zakázky je zpracování geotechnického průzkumu a PD sanace nestabilního skalního masivu nad silnicí II/116 před obcí Srbsko, kde dochází ke skalnímu řízení do prostoru silnice. V důsledku dlouhodobých klimatických vlivů, eroze a destruktivních účinků náletové vegetace došlo opět k uvolnění a sesutí kamenů do prostoru komunikace.

Dne 8. 6.2021 byla ČGS provedena prohlídka lokality a vypracována rekognoskační zpráva. V zájmové oblasti byla již v minulosti zjištěna svahová nestabilita (viz revizní posudek skalních svahů ČGS ze dne 1. 12. 2017), která je evidována v Registru svahových nestabilit ČGS. S ohledem na identifikování potenciálně nestabilních skalních objektů, u nichž existuje předpoklad jejich nekontrolovaného pádu do prostoru vozovky, ČGS důrazně doporučuje jejich odtěžení. Protože zájmové území je součástí NPR Karlštejn, definitivní zabezpečení bude realizováno na základě podrobného geotechnického průzkumu a provedení kompletní rekognoskace všech partií předmětného skalního masivu v rámci projekční přípravy.

Projekční práce budou rozděleny do čtyř časových a věcných fází:

1. fáze – zpracování podrobného geotechnického průzkumu (GTP) s vymezením rizikových částí masívu a návrhem technického řešení sanace. Předmětem GTP a následně PD bude celá oblast skalního masívu, tj. včetně horních partií skalních výchozů. Součástí GTP bude rovněž lokalizace zcela uvolněných a bezprostředně nestabilních bloků a stromů, které bude případně nutné bezodkladně odstranit před zpracováním PD, tj. před další fází projekčních prací. Odstranění náletové zeleně bude provedeno pouze v nezbytně nutném rozsahu z důvodu zajištění bezpečnosti při následně prováděných projekčních pracích, v rozsahu potřebném pro provedení geodetického zaměření stavby a modelu terénu (ve 2. fázi).
2. fáze - zpracování PD ve stupni DÚR a zajištění vydání pravomocného ÚR, technické řešení, resp. umístění stavby bude vycházet ze závěrů GTP. Součástí PD bude geodetické zaměření a zpracování modelu. Lokalita stavby se nachází v NPR Karlštejn. Způsob technického řešení sanace skalního říční je proto nutné úzce koordinovat s AOPK ČR, správou CHKO Český Kras. V souladu s doporučením ČGS bude technické řešení preferovat sanaci formou odtěžení oddělených a potenciálně nestabilních bloků, sanace aktivními prvky (kotvené pevnostní sítě apod.) bude navržena pouze v nutných případech, které neumožňuje jiné technické řešení zabezpečení.
3. fáze - zpracování PD ve stupni DSP a zajištění vydání pravomocného SP
4. fáze - vypracování PD ve stupni PDPS

Součástí PD budou i všechny potřebné průzkumy, posouzení, zaměření, majetkoprávní řešení a inženýrská činnost, jako vyřešení případné přeložky IS, POV a DIO. Projektová dokumentace bude obsahovat platná vyjádření DOSS a správců inženýrských sítí. Součástí plnění je projekt DIO a jeho projednání

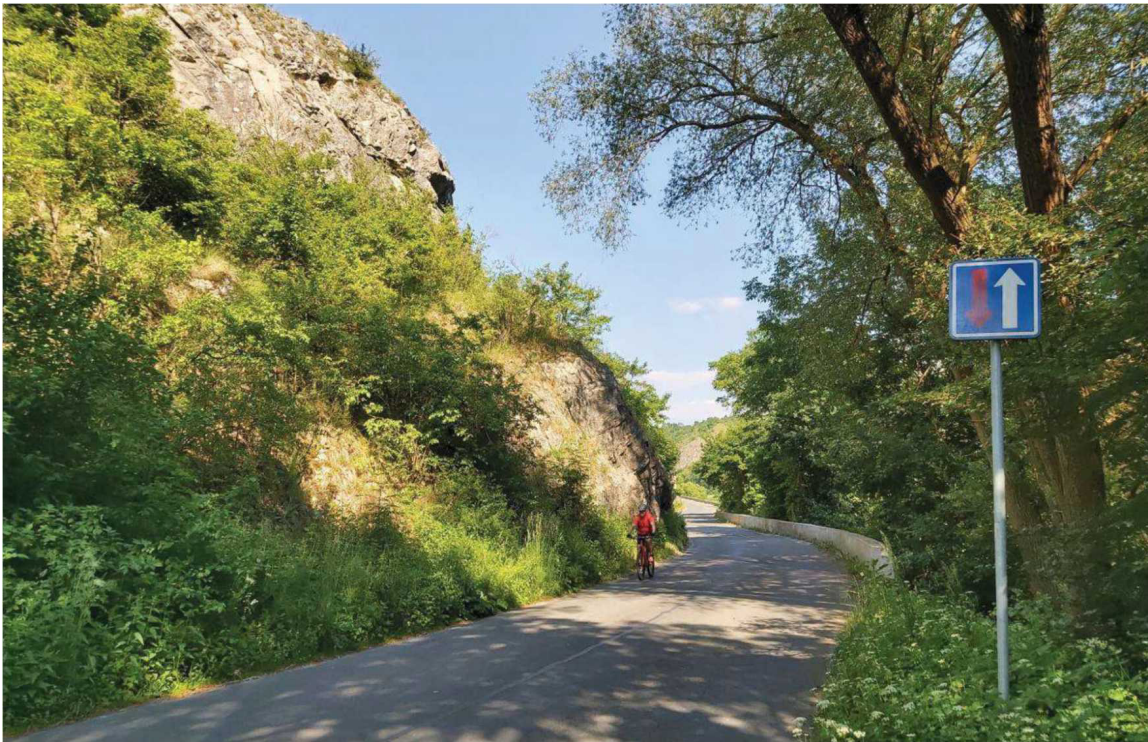
Zdůvodnění záměru akce:

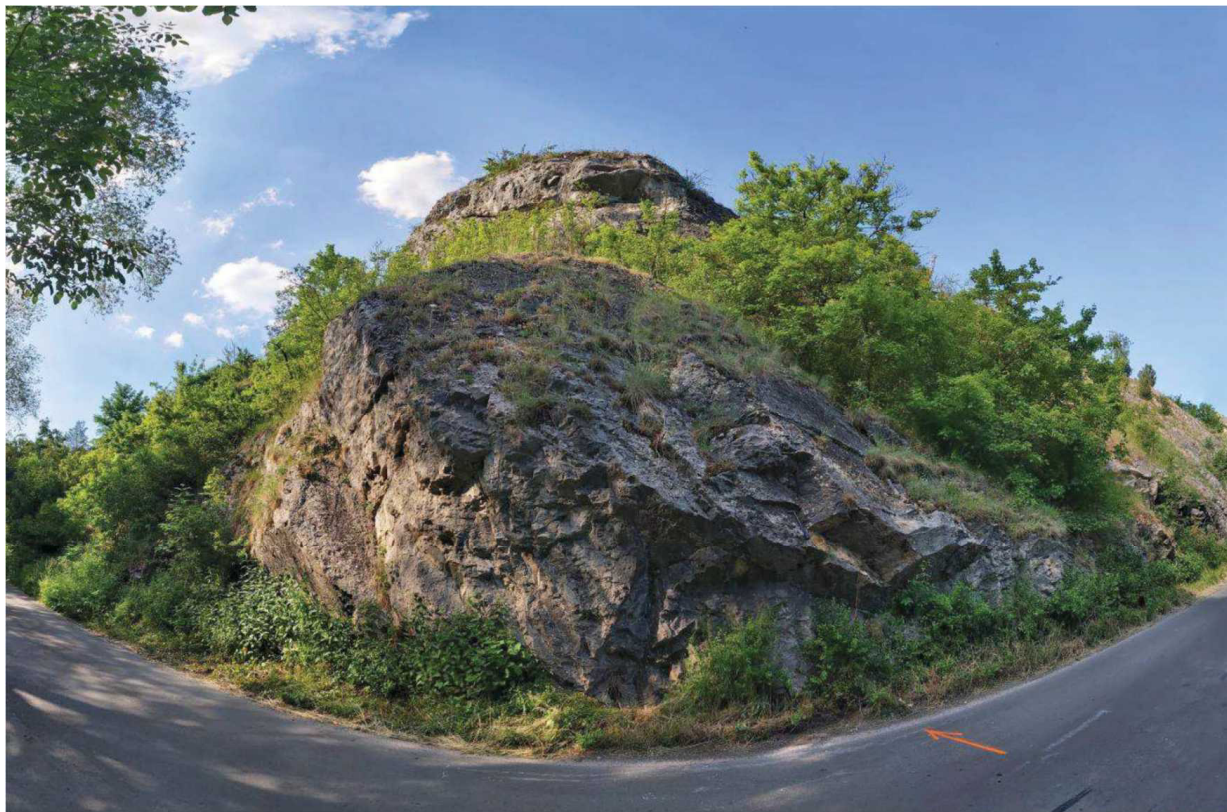
Zabezpečení nestabilních skalních objektů, kterými může být ohrožena bezpečnost provozu na silnici II/116

Předpokládané stavební náklady akce:

- 8 300 000 Kč bez DPH, 10 043 000 Kč s DPH

Fotodokumentace:

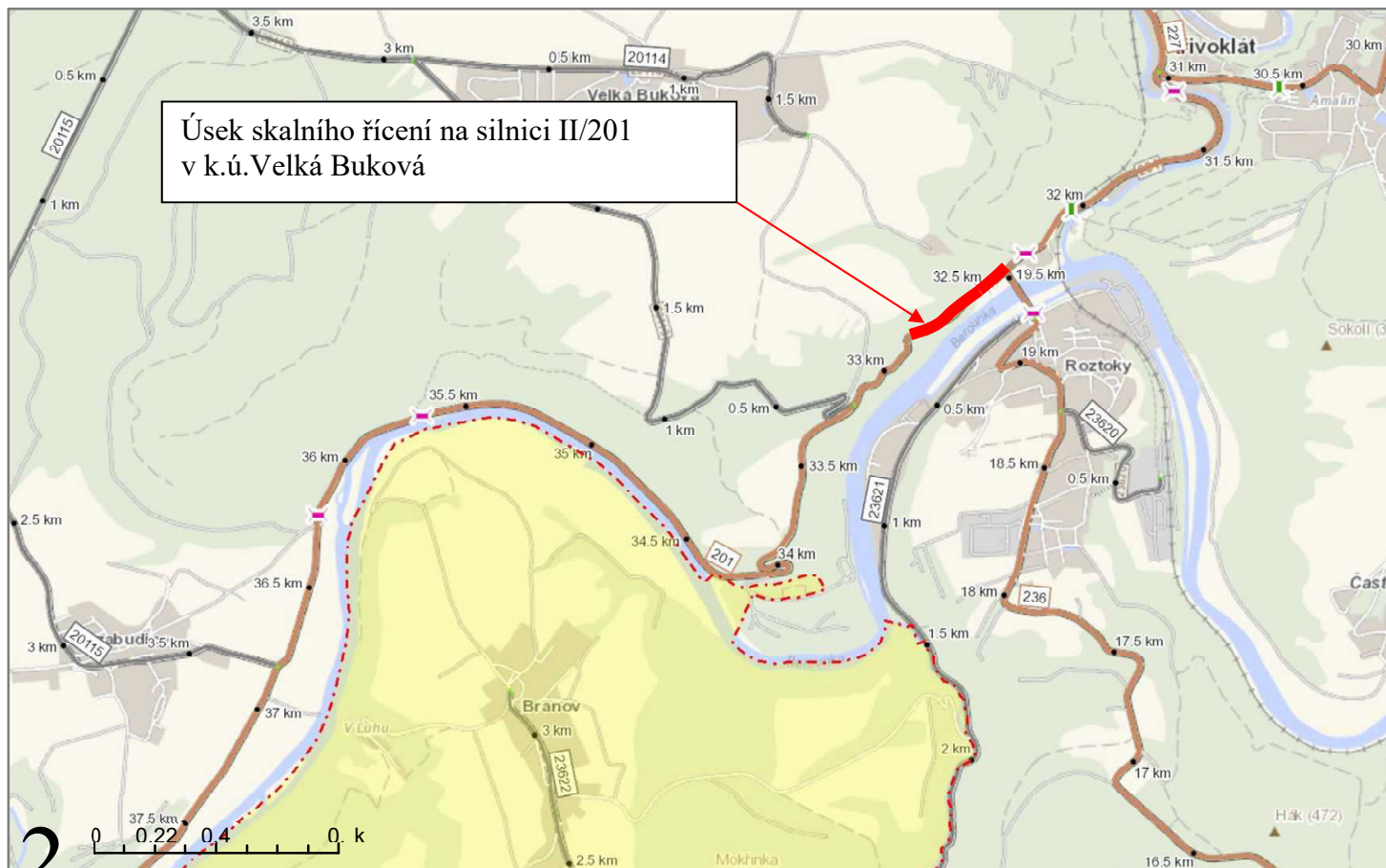




Zpracoval Pavel Špaček v srpnu 2021

Název akce: 2) II/201 Velké Buková, havárie skalního masivu-PD

Místo realizace akce: skalní masiv nad silnicí II/201 v extravilánu v k.ú. Velká Buková za obcí Roztoky, ve staniční silnice km 32,390-32,899, mezi uzlovými body 1232A007 - 1232A051, oblast Kladno, okres Rakovník, CMS Rakovník



Základní popis současného stavu :

V listopadu 2020 došlo ke skalnímu pohybu, při kterém došlo k uvolnění horninového materiálu, který způsobil pád horninového materiálu na silnici II/201 v k.ú. Velká Buková, za obcí Roztoky u Křivoklátu. Jedná se o skalní objekt nad komunikací II. třídy, kde opakovaně dochází ke spadu uvolněných částí ze skalního masivu do prostoru přilehlé silnice a jehož aktuální stav vyžaduje projekční řešení realizace zabezpečení předmětného skalního masivu.

Technický popis stávajících objektů a návrh řešení:

Předmětem zakázky je zpracování PD realizace zabezpečení nestabilního skalního masivu nad silnicí II/201.

Zájmové území je reprezentované rozsáhlým skalním zářezem nacházejícím se podél silnice II/201 v úseku staničení km 32,390–32,899 v k. ú. Velká Buková.

V prosinci 2020 byla ČGS provedena prohlídka lokality a vypracována rekognoskační zpráva. V rámci posuzovaného skalního svahu byly ČGS identifikovány potenciálně nestabilní skalní

objekty, u nichž existuje předpoklad pro jejich nekontrolovaný pád do prostoru silnice II/201. Vzhledem k tomu, že se tyto objekty nacházejí většinou v nepřístupných místech, nebylo možné jednoznačně ověřit, do jaké míry tyto bloky aktuálně ohrožují bezpečnost provozu na silnici II/201. Vzhledem k rozsahu některých skalních výchozů rovněž nebylo možné provést jejich detailní prohlídku. ČGS navrhuje posuzovaný skalní zářez podrobit detailnímu průzkumu vytipovaných potenciálně nestabilních skalních objektů, resp. provést komplexní rekognoskaci vrchních partií skalních výchozů prostřednictvím horolezecké techniky a posoudit jejich stabilitu. Svahová nestabilita v místě řízení z prosince 2020 svým charakterem, příčinami vzniku a možnými následky spadá do nejvyšší kategorie rizika III – vysoké riziko.

Tyto projekční práce budou navazovat a budou koordinovány z již probíhající projekční přípravou „II/116 Hostim a Nižbor a II/201 Višňová – Nezabudice“, jež řeší zabezpečení skalních objektů v km 32,899 – 35,522.

Sanace skalního masivu bude prováděna za úplné uzavírky silnice II/201. Součástí plnění je projekt DIO a jeho projednání

Projekční práce budou rozděleny do čtyř časových a věcných fází:

1. fáze – zpracování podrobného geotechnického průzkumu (GTP) s vymezením rizikových částí masivu a návrhem technického řešení sanace. Předmětem GTP a následně PD bude celá oblast skalního masivu. Součástí GTP bude rovněž lokalizace zcela uvolněných a bezprostředně nestabilních bloků a stromů, které bude případně nutné bezodkladně odstranit před zpracováním PD, tj. před další fází projekčních prací. Odstranění náletové zeleně bude provedeno pouze v nezbytně nutném rozsahu z důvodu zajištění bezpečnosti při následně prováděných projekčních pracích, v rozsahu potřebném pro provedení geodetického zaměření stavby a modelu terénu (ve 2. fázi).
2. fáze - Zpracování PD ve stupni DÚR a zajištění vydání pravomocného ÚR. Technické řešení, resp. umístění stavby bude vycházet ze závěrů GTP. Součástí PD bude geodetické zaměření a zpracování modelu. Lokalita stavby se nachází v CHKO Křivoklátsko. Způsob technického řešení sanace skalního řízení je proto nutné úzce koordinovat s AOPK ČR, správou CHKO Křivoklátsko. Součástí PD budou i všechny potřebné průzkumy, včetně biologického průzkumu, posouzení, zaměření a majetkoprávní řešení. S ohledem na statutární ochranu přírody v rámci celé zájmové lokality nelze doporučit instalaci aktivních silových prvků, jako jsou různé typy kotev a svorníků, stejně tak ČGS z estetického hlediska nedoporučuje instalaci ocelových sítí. Při zabezpečení bude preferováno pečlivé očištění svahu od náletových dřevin a nestabilních horninových bloků a instalace pasivní bariéry na vhodných místech podél silnice II/201.
3. fáze - zpracování PD ve stupni DSP a zajištění vydání pravomocného SP
4. fáze - vypracování PD ve stupni PDPS

Součástí PD budou i všechny potřebné průzkumy, včetně biologického průzkumu, posouzení, zaměření a majetkoprávní řešení. Budou vyřešeny případné přeložky IS, POV a DIO. Projektová

dokumentace bude obsahovat platná vyjádření DOSS a správců inženýrských sítí, soupis prací a rozpočet stavby.

Zdůvodnění záměru akce:

Zabezpečení nestabilních skalních objektů nad silnicí II/201, kterými může být ohrožena bezpečnost provozu na této silnici.

Předpokládané stavební náklady akce:

- 3 500 000 Kč bez DPH, 4 235 000 Kč s DPH

Fotodokumentace:

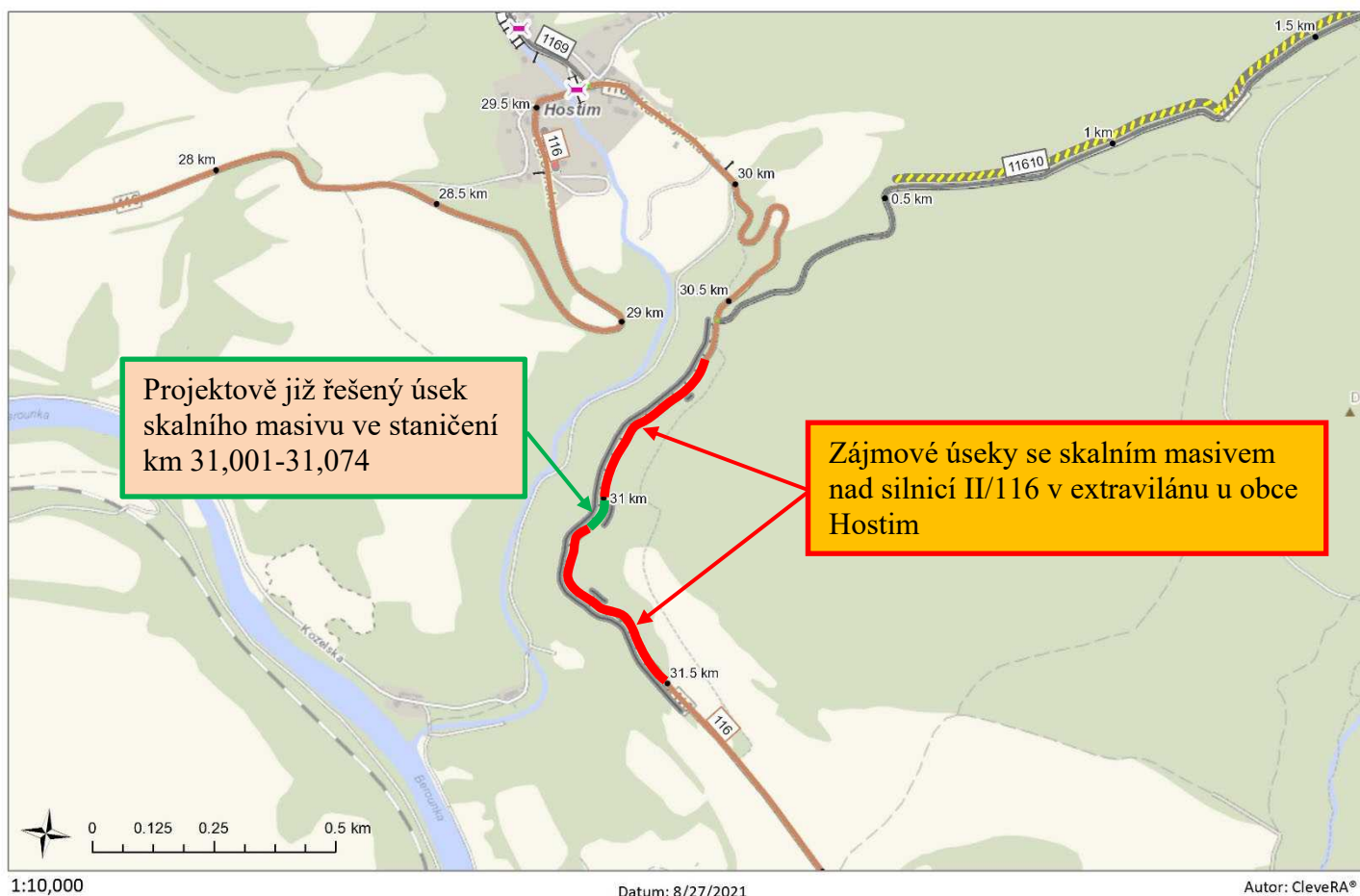




Zpracoval Karel Motal v srpnu 2021

Název akce: 3) II/116 Hostim, havárie skalního masivu-PD

Místo realizace akce: Místo realizace: skalní masiv nad silnicí II/116 v extravilánu u obce Hostim v celkové délce cca 787 m, v provozní staniční silnice km 30,640-31,001 a km 31,074-31,500, mezi uzlovými body 1241A070 - 1241A071, oblast Kladno, okres Beroun, CMS. Králův Dvůr



1:10,000

Datum: 8/27/2021

Autor: CleveRA®

Základní popis současného stavu :

V říjnu 2020 opětovně došlo ke skalnímu pohybu, při kterém nastala havarijní situace v provozním staničení km 31,000 v podobě spadu kamenů z prostoru skalního masivu na těleso silnice II/116. Jedná se o skalní objekt nad komunikací II. třídy mezi obcí Hostim a Srbsko, kde opakovaně dochází ke spadu kamení, jehož aktuální stav vyžaduje geotechnický průzkum a projekční řešení realizace definitivního zabezpečení.

Technický popis stávajících objektů a návrh řešení :

Předmětem zakázky je zpracování geotechnického průzkumu a PD sanace nestabilního skalního masivu nad silnicí II/116 před obcí Hostim, kde dochází ke skalnímu řízení do prostoru silnice. V důsledku dlouhodobých klimatických vlivů, eroze a destrukčních účinků náletové vegetace došlo k uvolnění a sesutí kamenů do prostoru komunikace.

Dne 8. 12. 2020 byla ČGS provedena prohlídka lokality a vypracována rekognoskační zpráva dne 14. 12. 2020 pod zn. ČGS-441/20/898*SOG-441/0900/2020. V zájmové oblasti byla již dříve zjištěna svahová nestabilita v dílčím úseku této silnice (viz posudek skalních objektů ČGS ze dne 6. 8. 2018 pod zn. ČGS-441/18/404*SOG-441/385/2018) a proto byla v březnu 2019 uzavřena smlouva na zpracování PD pro nestabilní svahy pod názvem akce: „II/116 Hostim a Nižbor a II/201 Višňová – Nezabudice, nestabilní skalní masiv“ s č. sml. objednatele: S-0802/DOP/2019, pro silnic II/116 - lokalita Hostim, ve staničení km 31,001-31,074. **Se zpracovatelem této**

projektové dokumentace je nutná koordinace z důvodu, že předmět nynější zakázky navazuje a rozšiřuje zájmový úsek o nestabilní skalní masiv v dané oblasti.

S ohledem na identifikování potenciálně nestabilních skalních objektů, u nichž existuje předpoklad jejich nekontrolovaného pádu do prostoru vozovky, ČGS důrazně doporučuje jejich odtěžení. Protože zájmové území je součástí CHKO Český kras a NPR Karlštejn, definitivní zabezpečení bude realizováno na základě podrobného geotechnického průzkumu a provedení kompletní rekognoskace všech partií předmětného skalního masivu v rámci projekční přípravy.

Projekční práce budou rozděleny do čtyř časových a věcných fází:

1. fáze – zpracování podrobného geotechnického průzkumu (GTP) s vymezením rizikových částí masívu a návrhem technického řešení sanace. Předmětem GTP a následně PD bude celá oblast skalního masívu, tj. včetně horních partií skalních výchozů. Součástí GTP bude rovněž lokalizace zcela uvolněných a bezprostředně nestabilních bloků a stromů, které bude případně nutné bezodkladně odstranit před zpracováním PD, tj. před další fází projekčních prací. Odstranění náletové zeleně bude provedeno pouze v nezbytně nutném rozsahu z důvodu zajištění bezpečnosti při následně prováděných projekčních pracích, v rozsahu potřebném pro provedení geodetického zaměření stavby a modelu terénu (ve 2. fázi).
2. fáze - zpracování PD ve stupni DÚR a zajištění vydání pravomocného ÚR, technické řešení, resp. umístění stavby bude vycházet ze závěrů GTP. Součástí PD bude geodetické zaměření a zpracování modelu. Lokalita stavby se nachází v CHKO Český kras a NPR Karlštejn. Způsob technického řešení sanace skalního říční je proto nutné úzce koordinovat s AOPK ČR a správou CHKO Český Kras. V souladu s doporučením ČGS bude technické řešení preferovat sanaci formou odtěžení oddělených a potenciálně nestabilních bloků, sanace aktivními prvky (kotvené pevnostní sítě apod.) bude navržena pouze v nutných případech, které neumožňuje jiné technické řešení zabezpečení.
3. fáze - zpracování PD ve stupni DSP a zajištění vydání pravomocného SP
4. fáze - vypracování PD ve stupni PDPS

Součástí PD budou i všechny potřebné průzkumy, posouzení, zaměření, majetkoprávní řešení a inženýrská činnost, jako vyřešení případné přeložky IS, POV a DIO. Projektová dokumentace bude obsahovat platná vyjádření DOSS a správců inženýrských sítí. Součástí plnění je projekt DIO a jeho projednání

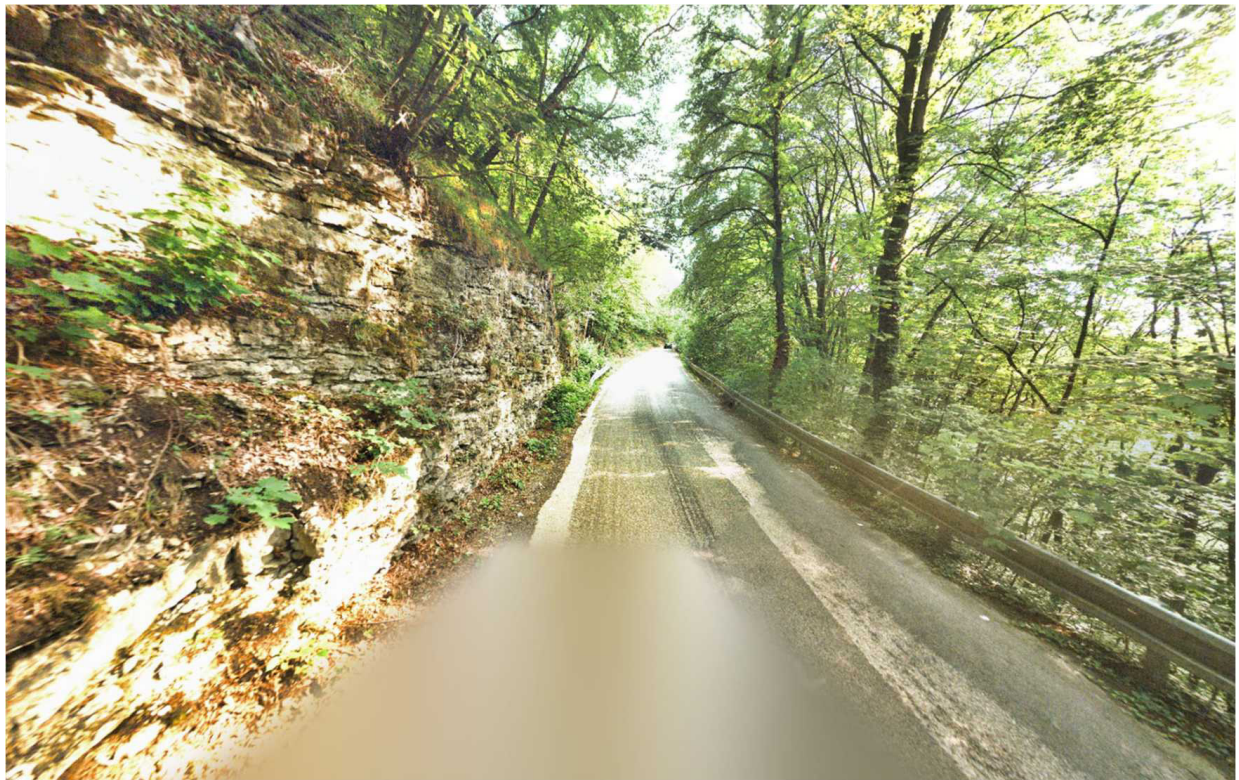
Zdůvodnění záměru akce:

Zabezpečení nestabilních skalních objektů, kterými může být ohrožena bezpečnost provozu na silnici II/116.

Předpokládané stavební náklady akce:

- 7 500 000 Kč bez DPH, 9 075 000 Kč s DPH

Fotodokumentace:





Zpracoval Pavel Špaček v srpnu 2021

Termíny realizace:

Zpracování podrobného geotechnického průzkumu (IGP)

- Nejpozději do 3 měsíců od podpisu Smlouvy

Dokumentace pro územní rozhodnutí DÚR (pro všechny dílčí stavby) – koncept

- Nejpozději do 2 měsíců od předání IGP

Dokumentace pro územní rozhodnutí DÚR (pro všechny dílčí stavby) – čistopis

- Nejpozději do 14 dnů od obdržení písemných připomínek ke konceptu dokumentace pro územní řízení ze strany Objednatele

Podání žádosti o vydání ÚR (pro všechny dílčí stavby)

- Nejpozději do 2 měsíců od předání čistopisu dokumentace pro územní rozhodnutí

Dokumentace pro stavební povolení – DSP (pro všechny dílčí stavby) – koncept

- Nejpozději do 2 měsíců od vydání pravomocného územního rozhodnutí

Dokumentace pro stavební povolení – DSP (pro všechny dílčí stavby) – čistopis

- Nejpozději do 14 dnů od obdržení písemných připomínek ke konceptu dokumentace pro stavební povolení od Objednatele

Podání žádosti o vydání SP (pro všechny dílčí stavby)

- Nejpozději do 2 měsíců od předání čistopisu dokumentace pro stavební povolení

Dokumentace pro provádění stavby PDPS – koncept

- Nejpozději do 1 měsíce od vydání pravomocného stavebního povolení, případně na výzvu investora

Dokumentace pro provádění stavby – PDPS – čistopis

- Nejpozději do 14 dnů od obdržení písemných připomínek ke konceptu dokumentace pro provádění stavby od Objednatele

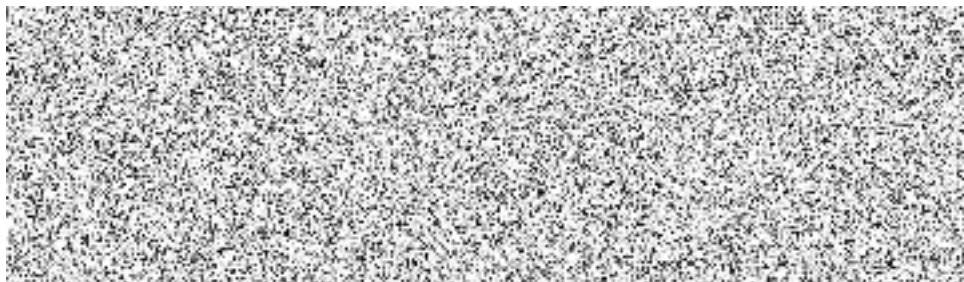
Výkon autorského dozoru

- Na výzvu Objednatele, v průběhu přípravy a realizace stavby

Objednatel:

**Krajská správa a údržba silnic Středočeského kraje, příspěvková organizace, Zborovská 11,
PSČ 150 21, Praha 5, IČ 00066001**

kontakty:



Podrobná specifikace ceny

AKCE

Příloha č. 2

„II/116 Srbsko, II/201 Velké Buková, II/116 Hostim - havárie skalních masivů“ - PD

žlutě - vyplní uchazeč

Tabulka č. 1

Předpokládaná hodnota stavebních nákladů v Kč bez DPH	Procentní poměr ze stavebních nákladů nabídnutý uchazečem v Rámcové smlouvě - část DÚR*)	Procentní poměr ze stavebních nákladů nabídnutý uchazečem v Rámcové smlouvě - část Výkon IČ k ÚR*)	Procentní poměr ze stavebních nákladů nabídnutý uchazečem v Rámcové smlouvě - část DSP*)	Procentní poměr ze stavebních nákladů nabídnutý uchazečem v Rámcové smlouvě - část Výkon IČ k SP vč. majetkopř. projednání*)	Procentní poměr ze stavebních nákladů nabídnutý uchazečem v Rámcové smlouvě - část VD-ZDS*)	Technická pomoc objednateli (v Kč bez DPH/hod)**)	Cena celkem v Kč bez DPH****)
19 300 000	2,073%	1,088%	2,228%	0,933%	0,751%	760	
Předpokládaný celkový počet hod technické pomoci	x	x	x	x	x	125	
Předpokládaná hodnota dílčí části Veřejné zakázky ***)	414 950	231 600	463 200	193 000	154 400	96 875	1 554 025
Nabídka uchazeč v Kč bez DPH	400 000	210 000	430 000	180 000	145 000	95 000	1 460 000
% změna ceny Nabídka/Předpoklad	96,40%	90,67%	92,83%	93,26%	93,91%	98,06%	93,95%

*) Uchazeč použije při ocenění % poměr ze stavebních nákladů uvedený v Rámcové smlouvě. Tento % poměr může být buď shodný nebo nižší než je % poměr uvedený v Rámcové smlouvě. Podrobnější popis viz čl. 6 "Cena" v Rámcové smlouvě

**) Uchazeč použije při ocenění hodinovou sazbu (bez DPH) ve stejné výši nebo nižší než, je příslušná hodinová sazba bez DPH uvedené v příslušném rozmezí předpokládaných stavebních nákladů uvedených v Soupisu prací v tabulce "IV.C) Položkový rozpočet - technická pomoc objednateli" příslušného typového příkladu, který je součástí Rámcové smlouvy. Bližší popis viz čl. 6 "Cena" v Rámcové smlouvě. Hodinovou sazbu doplní do příslušné tabulky technické pomoci

***) Předpokládanou hodnotu dílčí části Veřejné zakázky považuje Zadavatel jako maximální a nepřekročitelnou. V případě jejího překročení si zadavatel vyhrazuje právo zadávací řízení zrušit

****) Celková cena bez DPH uvedená v Tabulce soupisu prací musí být shodná s Celkovou cenou v Kč bez DPH uvedenou v Nabídkové tabulce uchazeče.

Kontrola rovnosti dílčích cen v tabulce č. 1 a rozepsaných cen v tabulce č. 2 - 6

Kontrolní propočet Tab. č. 1 a 2. část DÚR Rozdíl:	Ok
Kontrolní propočet Tab. č. 1 a 2. část IČ k ÚR Rozdíl:	Ok
Kontrolní propočet Tab. č. 1 a 2. část DSP Rozdíl:	Ok
Kontrolní propočet Tab. č. 1 a 2. část IČ k SP Rozdíl:	Ok
Kontrolní propočet Tab. č. 1 a 2. část VD-ZDS Rozdíl:	Ok



„II/116 Srbsko, II/201 Velké Buková, II/116 Hostim - havárie
skalních masivů“ - PD

žlutě ocenění uchazeč	
popis položky	Nabídková cena uchazeče v Kč
Průzkumy a podklady - DUR	
zaměření, záborový elaborát, digitální katastrální mapa,	64 000,00
Bilogický průzkum stavba 1	20 000,00
Bilogický průzkum stavba 2	20 000,00
Bilogický průzkum stavba 3	20 000,00
Geotechnický průzkum, provedení hodnocení vlivu zamýšleného zásahu	80 000,00
Průzkumy DÚR celkem	204 000,00
DÚR	
Průvodní zpráva	32 000,00
Aktualizace všech průzkumů z DÚR	24 000,00
Výkresová část	120 000,00
Dokladová část	20 000,00
DÚR celkem	196 000,00
DÚR celkem včetně průzkumů	400 000,00
DSP	
Průvodní zpráva	40 000,00
Souhrnné technické řešení	72 000,00
Stavební část	200 000,00
DIO	44 000,00
ZOV, havarijní a povod. plán a nakládání s odpady	40 000,00
BOZP	34 000,00
DSP celkem	430 000,00
IČ-zajištění vydání ÚR	
projednání dokumentace	120 000,00
majetkoprávní podklady	70 000,00
podání žádosti bez poplatků	20 000,00
IČ celkem	210 000,00
IČ-zajištění vydání SP	
projednání dokumentace	100 000,00
majetkoprávní podklady a uzavření smluv	60 000,00
podání žádosti bez poplatků	20 000,00
IČ celkem	180 000,00
PDPS	
Technická zpráva	24 000,00
Výkresová část	65 000,00
ZTKP	24 000,00
Soupis prací a rozpočet	32 000,00
PDPS celkem	145 000,00
celkem bez DPH	1 365 000,00

V Praze dne 10.12.2021



Technická pomoc objednateli - Autorský dozor

„II/116 Srbsko, II/201 Velké Buková, II/116 Hostim - havárie skalních masivů“ - PD

	Počet hod.	Kč/hod *)	Cena celkem
Cena Technická pomoc v rámci výběrového řízení na zhotovitele stavby	25	760	19 000
Cena AD celkem bez DPH	100		76 000
Celkem	125		95 000

*) Sazba zahrnuje veškeré související náklady s AD, tj. cestovné, náklady na PHM, stravné apod.

Dílčí činnosti při výkonu AD	AD hodin
Posuzování postupu výstavby z technického hlediska, sledování a kontrola technických a kvalitativních parametrů stavby.	20
Vyjádření k požadavkům na zvětšený rozsah stavebních prací, popř. změn v průběhu výstavby oproti projektové dokumentaci, změn vycházejících z podmínek smlouvy se zhotovitelem stavby, posuzování jejich oprávněnosti, řešení množství a kvality, změny plnění z pohledu dodržení standardů, parametrů, kvality, množství, přiměřenosti ceny a prodloužení lhůt výstavby.	12
Odsouhlasení dílenské a provozní dokumentace zhotovitele stavby z hlediska souladu s dokumentací ověřenou stavebním úřadem a zadávací dokumentací pro výběr zhotovitele stavby.	14
Účast na jakémkoliv jednání, které svolává objednatel a vyzývá AD k účasti.	7
Vyjadřování se zástupci objednatele k plnění díla z hlediska pochybností k provedení množství. Vyjadřování se zástupci objednatele k požadavkům zhotovitele stavby a případně i budoucího provozovatele na změny plnění z pohledu dodržení standardů, parametrů, kvality, množství, přiměřenosti ceny a na prodloužení lhůt výstavby, případně dalších údajů a ukazatelů stanovených zadávací dokumentací	12
Pouze na výzvu zadavatele dle aktuální potřeby se bude podílet na: <ul style="list-style-type: none"> • účasti kontrolních dnech stavby • účasti přejímacích řízeních dílčích částí stavby a celé stavby • účasti při zásadních zkouškách a měřeních včetně vydání případných stanovisek k jejich výsledkům • odsouhlasování geodetické měření pohybů nosné konstrukce v určených bodech • spolupráci se zástupcem objednatele při výběru a schvalování vzorků materiálů, zařízení a vybavení předkládaných zhotovitelem stavby, zejména z hlediska jejich jakosti, druhu provedení a vhodnosti použití a to z pohledu souladu s dokumentací ověřenou stavebním úřadem a zadávací dokumentací pro výběr zhotovitele stavby 	35
celkem hodin	100
Kč/hod	760
Celkem Kč bez DPH	76 000

***) Pozn.: Hodinová sazba musí být u všech položek ve stejné výši**

Poznámky:

1. Základním účelem výkonu AD je sledování, zda postup stavebních prací odpovídá schválené zadávací dokumentaci stavby a spolupráce při řešení nepředvídaných problémů. Zástupce zhotovitele zadávací dokumentace stavby se bude zúčastňovat kontrolních dnů na stavbě a dalších jednání svolaných investorem stavby na základě jeho výzev. V případě pochybnosti zhotovitele dokumentace o kvalitě prováděných prací na stavbě může zástupce zhotovitele dokumentace provést kontrolu stavby dle vlastního uvážení s tím, že předem na tuto skutečnost upozorní investora stavby.
2. Výkon autorského dozoru bude realizován průběžně dle aktuálních potřeb, na základě výzvy objednatele. Výzva musí být zhotoviteli oznámena nejpozději dva pracovní dny před datem výkonu autorského dozoru. Za AD však nejsou považovány nesrovnalosti v původním projektu a jejich následné vysvětlování.
3. Osoba pověřená výkonem autorského dozoru provádí zápisy do stavebního deníku o své účasti na stavbě, o zjištěných skutečnostech při kontrole a ověřování a jejich vyhodnocení, o návrzích na opatření a o svých doporučeních. Stanoviska k návrhům ostatních účastníků provádění stavby zapisuje do stavebního deníku nejpozději do tří (3) pracovních dnů od doručení výzvy zástupce objednatele.
4. Veškerá činnost bude zajišťována bez zbytečného odkladu tak, aby nebyl ohrožen postup stavby.



**Obecně platný postup při majetkoprávním vypořádání stavby, která má
pravomocné územní rozhodnutí a nebo pravomocné sloučené povolení,
v působnosti Středočeského kraje**

- a) Po odsouhlasení záborového elaborátu akce objednatelem, zajistí zhotovitel vypracování geometrických plánů
- b) Návrh geometrických plánů nechá zhotovitel schválit místně příslušným katastrem nemovitostí
- c) Po odsouhlasení místně příslušným KN budou geometrické plány zhotovitelem vloženy do KN společně s přílohami
 - i) Pravomocným ÚR a nebo pravomocným sloučeným povolením
 - ii) Prohlášením investora, že stavba je veřejně prospěšná
 - iii) Srovnávací sestavou potvrzující soulad mezi pozemky vyjmenovanými v ÚR a záborovým elaborátem z DSP
- d) Po zavkládování GP objednatel anebo zhotovitel, má-li to v soupisu prací, zajistí zpracování znaleckých posudků znaleckým ústavem/znalcem
- e) Po vyhotovení znaleckých posudků zpracuje zhotovitel dle vzorů kupní smlouvy a ostatní majetkové smlouvy.
- f) Po zpracování kupních smluv jsou tyto společně se zpracovaným materiálem do RK postoupeny Odboru majetku KÚ SK ke kontrole a procesnímu zajištění projednání v orgánech kraje (RK, ZK, majetková komise)
- g) Po odsouhlasení ZK jsou zhotovitelem provedeny finální kontroly kupních smluv. Zhotovitel současně požádá o provedení finanční kontroly Odbor majetku a přidělení čísla KSÚS systému Athéna paní Elišku Richtrovou (akce financované z finančních zdrojů Kraje) nebo Renatu Matějkovou (akce financované z finančních zdrojů SFDI).
- h) Po provedení finanční kontroly a přidělení ev. č. smlouvy je smlouva předána k podpisu řediteli KSÚS a poté zaslána k zajištění podpisu vlastníkovi pozemku, pozemků
- i) Po uzavření smlouvy provede zhotovitel kontrolu, že smlouva obsahuje bankovní spojení na prodávajícího a jedno pare kupní smlouvy předá **neprodleně na Odbor majetku KÚ SK**. Zhotovitel vyhotoví návrh na vklad do KN, přičemž v tomto návrhu bude uvedena kontaktní datová schránka kraje, KSÚS a zhotovitele. Návrh na vklad musí obsahovat informaci, že KSÚS je oprávněna hospodařit s pozemky ve vlastnictví Středočeského kraje. Dále zhotovitel zkontroluje, zda smlouva nepodléhá zveřejnění v registru smluv. Pokud ano, zajistí, před podáním návrhu na vklad u KSÚS její zveřejnění v registru.
V případě, že v průběhu procesu zajišťování podpisu smluv dojde k jejich úpravě, je zhotovitel povinen o této skutečnosti informovat Odbor majetku KÚ SK a objednatele (pí. Matějkovou a pí Richtrovou)
- j) Poté podá zhotovitel návrh na vklad, jehož přílohou bude i doklad o zveřejnění smlouvy v registru smluv (pokud podléhá zveřejnění). Náklady spojené s návrhem na vklad jsou hrazeny přefakturací objednatelem. **Zhotovitel je povinen provést kontrolu řádného uveřejnění smlouvy v registru smluv.**
- k) Po podání návrhu na vklad a vyznačení plomby je tento stav nahlášen Odboru majetku a hospodářské správy KÚ SK (pí Paulová).
- l) Po provedení vkladu zašle zhotovitel informativní e-mail objednateli (KSÚS) o provedení vkladu, součástí bude zasláná kupní smlouva (PDF), informace o provedení vkladu popř. čestné prohlášení vlastníka o vlastnictví bankovního účtu včetně čísla tohoto účtu a vyplněné tabulky dle vzoru který je přílohou č. 1 tohoto dokumentu
- m) KSÚS zajistí procesní úhradu financí za výkup buď z rozpočtu KSÚS nebo SK

n) Po dokončení celé majetkoprávní přípravy a výkonu IČ předá zhotovitel celou složku inženýringu protokolárně objednateli v šanonu a to včetně majetkových smluv v originále a jednom pare. Zhotovitel je povinen pravidelně (jednou měsíčně) informovat KSÚS (pí. Poupětovou / pí. Matějkovou) o stavu uzavřených smluv a to z důvodu jejich evidence.

Příloha č.1: vzor evidenční tabulky excel

číslo smlouvy GINIS	jméno a příjmení prodávajícího	číslo vkladu sp. zn.	datum založení řízení na katastru nem.	datum provedení vkladu	datum žádosti KSÚS o zaplacení (vyplní KSÚS)	datum zaplacení kupní smlouvy Krajem (vyplní KU)
---------------------	--------------------------------	----------------------	--	------------------------	--	--