

Kupní smlouva

uzavřená dle ust. § 2079 a násl. zákona č. 89/2012 Sb., občanského zákoníku, v platném znění
(dále jen „OZ“)

1. Smluvní strany

Střední odborná škola a Střední odborné učiliště, Neratovice, Školní 664

se sídlem: Školní 664, 277 11 Neratovice

zastoupený: Ing. Marcelou Hrejsovou, ředitelkou PO

IČO: 683 83 495

DIČ: CZ68383495



(dále jen jako „**Kupující**“)

a

DevCom, spol. s r.o.

se sídlem Božanovská 844/10, Horní Počernice, 193 00 Praha 9

zapsaná v obchodním rejstříku vedeném Městským soudem v Praze, oddíl C, vložka 70243

zastoupená Ing. Lubošem Jelínkem, jednatelem společnosti



IČO: 257 87 594

DIČ: CZ25787594

(dále jen „**Prodávající**“)

(Kupující a Prodávající dále společně jen „**Smluvní strany**“ nebo každý z nich samostatně jen „**Smluvní strana**“)

uzavírají dnešního dne, měsíce a roku tuto kupní smlouvu (dále jen „**Smlouva**“).



2. Základní ustanovení

- 2.1. Prodávající bere na vědomí, že Kupující považuje účast Prodávajícího ve veřejné zakázce při splnění kvalifikačních předpokladů za potvrzení skutečnosti, že Prodávající je ve smyslu ustanovení § 5 odst. 1 OZ schopen při plnění této Smlouvy jednat se znalostí a pečlivostí, která je s jeho povoláním nebo stavem spojena, s tím, že případné jeho jednání bez této odborné péče půjde k jeho tíži. Prodávající nesmí svou kvalitu odborníka ani své hospodářské postavení zneužít k vytváření nebo k využití závislosti slabší strany a k dosažení zřejmé a nedůvodné nerovnováhy ve vzájemných právech a povinnostech Smluvních stran.
- 2.2. Prodávající bere na vědomí, že Kupující není ve vztahu k předmětu této Smlouvy podnikatelem a ani se předmět této Smlouvy netýká podnikatelské činnosti Kupujícího.
- 2.3. Prodávající se stal vítězem zadávacího řízení na veřejnou zakázku na dodávky s názvem „**Nákup vybavení pro zájmové kroužky – SOŠ a SOU, Neratovice, Školní 664**“ vyhlášené Kupujícím (dále jen „**Zadávací řízení**“).
- 2.4. Výchozími podklady pro dodání předmětu plnění dle této Smlouvy jsou:
- (i) Podmínky Zadávacího řízení;
 - (ii) Technická specifikace plnění, která byla součástí zadávací dokumentace k Zadávacímu řízení jako příloha č. 5 a tvoří Přílohu č. 1 této Smlouvy (dále jen „**Technická specifikace plnění**“) a je její nedílnou součástí;
 - (iii) nabídka Prodávajícího podaná v rámci Zadávacího řízení, v části, ve které předmět plnění technicky popisuje (dále jen „**Nabídka**“).
(dále jen „**Výchozí podklady**“).
- 2.5. Prodávající prohlašuje, že disponuje veškerými odbornými předpoklady potřebnými pro dodání předmětu plnění dle Smlouvy, je k jeho plnění / dodání oprávněn a na jeho straně neexistují žádné překážky, které by mu bránily předmět plnění Kupujícímu dodat.
- 2.6. Prodávající prohlašuje, že přejímá na sebe nebezpečí změny okolností ve smyslu ustanovení § 1765 odst. 2 OZ.
- 2.7. Smluvní strany prohlašují, že zachovají mlčenlivost o skutečnostech, které se dozvědí v souvislosti s touto Smlouvou a při jejím plnění a jejichž vyzrazení by jim mohlo způsobit újmu. Tímto nejsou dotčeny povinnosti Kupujícího vyplývající z právních předpisů.
- 2.8. Prodávající bere na vědomí, že předmět plnění dle této Smlouvy je součástí projektu „Implementace Krajského akčního plánu II Středočeského kraje“, reg. č.: CZ.02.3.68/0.0/0.0/19_078/0017862, spolufinancovaného z prostředků Evropského strukturálního a investičního fondu v rámci Operačního programu Výzkum, vývoj a vzdělávání (dále jen „**OP VVV**“). Prodávající bere na vědomí, že jelikož je kupní cena financována z prostředků dotace, může mít nesplnění jakékoliv povinnosti Prodávajícího dopad na financování. Konstatování výdajů jako nezpůsobitelných, případně udělení odvodu či správních sankcí v důsledku porušení této povinnosti bude představovat škodu, která Kupujícímu vznikla.



3. Předmět Smlouvy

- 3.1. Předmětem této Smlouvy je závazek Prodávajícího dodat Kupujícímu a převést na Kupujícího vlastnické právo k technickému vybavení (dále jen jako „**Vybavení**“), jehož podrobný popis a technické parametry jsou specifikovány v Technické specifikaci plnění, která tvoří Přílohu č. 1 této Smlouvy.
- 3.2. Součástí plnění Prodávajícího je také:
- (i) doprava Vybavení do místa plnění, jeho vybalení, kontrola,
 - (ii) předání instrukcí a návodů Kupujícímu k obsluze a údržbě Vybavení v českém nebo anglickém jazyce, a to elektronicky nebo v tištěné podobě,
 - (iii) předání prohlášení o shodě dodaného Vybavení se schválenými standardy,
 - (iv) vypracování seznamu dodaných položek pro účely kontroly,
 - (v) záruční servis Prodávajícím s ukončeným zásahem ve stanovené lhůtě v místě plnění,
 - (vi) pozáruční servis Prodávajícím,
 - (vii) závazek poskytování telefonické a internetové technické podpory,
 - (viii) závazek zajištění náhradních dílů,
 - (ix) spolupráce s Kupujícím v průběhu realizace dodávky (zejména podmínky doručení).
- 3.3. Kupující se zavazuje řádně a včas dodané Vybavení a související služby převzít a zaplatit za ně Prodávajícímu kupní cenu uvedenou v článku 5 této Smlouvy.
- 3.4. Prodávající výslovně souhlasí a zavazuje se Kupujícímu pro případ, že pokud ke splnění požadavků Kupujícího vyplývajících z této Smlouvy včetně jejích příloh a k řádnému dodání a provozu Vybavení budou potřebné i další dodávky a práce výslovně neuvedené v této Smlouvě, tyto dodávky a práce na své náklady obstarat či provést a do svého plnění zahrnout bez dopadu na kupní cenu podle této Smlouvy.
- 3.5. Prodávající se zavazuje za podmínek stanovených touto Smlouvou řádně a včas na svůj náklad a na svoji odpovědnost doručit a dodat Kupujícímu Vybavení do místa plnění a předat mu je, a dále provést služby a práce specifikované v odst. 3.2 tohoto článku Smlouvy. Prodávající odpovídá za to, že Vybavení bude v souladu s touto Smlouvou a Výchozími podklady, platnými právními, technickými a kvalitativními normami, a že Vybavení bude mít CE certifikát.

4. Vlastnické právo

- 4.1. Vlastnické právo přechází na Kupujícího doručením Vybavení. Doručením se rozumí podpis předávacího protokolu oběma Smluvními stranami, kterým zároveň přechází na Kupujícího i nebezpečí škody na Vybavení.

5. Kupní cena a platební podmínky

- 5.1. Kupní cena za předmět plnění dle této Smlouvy uvedený v článku 3 odst. 3.1.a 3.2. byla stanovena na základě Nabídky jako cena maximální a nepřekročitelná, a to ve výši 2 187 000,- Kč bez DPH (dále jen „**Kupní cena**“), plus 21% DPH ve výši 459 270,- Kč, tj. celkem ve výši 2 646 270,- Kč s DPH. Cena jednotlivých částí vybavení je uvedena v položkovém rozpočtu, který tvoří součást přílohy č. 1 a rovněž tyto jsou cenami maximálními a nepřekročitelnými.



- 5.2. Kupní cena zahrnuje veškeré náklady spojené s plněním předmětu této Smlouvy, včetně nákladů na pojištění Vybavení do doby jeho předání a převzetí. Kupní cena je nezávislá na vývoji cen a kursových změnách.
- 5.3. Kupní cena je za předmět plnění cenou nejvyšší přípustnou. Kupní cena může být měněna pouze písemným dodatkem k této Smlouvě, a to pouze v případě, že po uzavření Smlouvy a před termínem předání a převzetí Vybavení dojde ke změně sazeb DPH (je možná výhradně změna výše DPH).
- 5.4. Kupující se zavazuje uhradit Prodávajícímu 100 % Kupní ceny dle článku 5.1 po doručení Vybavení, o kterém bude mezi Smluvními stranami sepsán předávací protokol, a to na základě faktury vystavené Prodávajícím.
- 5.5. Lhůta splatnosti faktury je třicet (30) dnů od data jejího doručení Kupujícímu. Zaplacením účtované částky se rozumí den jejího odeslání na účet Prodávajícího. Daňové doklady - faktury vystavené Prodávajícím podle této Smlouvy budou v souladu s příslušnými právními předpisy České republiky obsahovat zejména tyto údaje:
- (i) obchodní firmu/název a sídlo Kupujícího,
 - (ii) daňové identifikační číslo Kupujícího,
 - (iii) obchodní firmu/název a sídlo Prodávajícího,
 - (iv) daňové identifikační číslo Prodávajícího,
 - (v) evidenční číslo daňového dokladu,
 - (vi) rozsah a předmět plnění (Vybavení),
 - (vii) datum vystavení daňového dokladu,
 - (viii) datum uskutečnění plnění nebo datum přijetí úplaty, a to ten den, který nastane dříve, pokud se liší od data vystavení daňového dokladu,
 - (ix) Kupní cena Vybavení,
 - (x) prohlášení, že účtované Vybavení je poskytováno pro účely projektu „Implementace Krajského akčního plánu II Středočeského kraje“, reg. č.: CZ.02.3.68/0.0/0.0/19_078/0017862.
- 5.6. Daňové doklady - faktury musejí být v souladu s dohodami o zamezení dvojího zdanění, budou-li se na konkrétní případ vztahovat.
- 5.7. Pokud daňový doklad – faktura nebude vystaven v souladu s platebními podmínkami stanovenými Smlouvou nebo nebude splňovat požadované zákonné náležitosti, je Kupující oprávněn daňový doklad - fakturu Prodávajícímu vrátit jako neúplnou, resp. nesprávně vystavenou, k doplnění, resp. novému vystavení ve lhůtě pěti (5) pracovních dnů od data jejího doručení Kupujícímu. V takovém případě Kupující není v prodlení s úhradou Kupní ceny nebo její části a Prodávající vystaví opravenou fakturu s novou, shodnou lhůtou splatnosti, která začne plynout dnem doručení opraveného nebo nově vyhotoveného daňového dokladu - faktury Kupujícímu.

6. Termíny plnění předmětu Smlouvy

- 6.1. Prodávající se zavazuje řádně obstarat a doručit Kupujícímu Vybavení uvedené v článku 3 odst. 3.1 této Smlouvy, a to do 6 měsíců od nabytí účinnosti této Smlouvy.
- 6.2. Kupující se zavazuje řádně a včas dodané Vybavení od Prodávajícího převzít, kdy o předání



a převzetí bude mezi Smluvními stranami sepsán předávací protokol, jak je uvedeno v článku 9. této Smlouvy.

7. Místo plnění

Místem plnění je sídlo Střední odborná škola a Střední odborné učiliště, Neratovice, Školní 664 (dále jen „Místo plnění“).

8. Další podmínky Smlouvy

- 8.1. Prodávající je povinen dodat Kupujícímu Vybavení zcela nové, v plně funkčním stavu, v jakosti a technickém provedení odpovídajícím platným předpisům Evropské unie a odpovídajícím požadavkům stanoveným právními předpisy České republiky, harmonizovanými českými technickými normami a ostatními ČSN, které se vztahují ke Vybavení.
- 8.2. Prodávající prohlašuje, že Vybavení, které dodá na základě této Smlouvy, zcela odpovídá podmínkám stanoveným ve Výchozích podkladech.
- 8.3. Prodávající se zavazuje, že v okamžiku převodu vlastnického práva ke Vybavení nebudou na Vybavení váznout žádná práva třetích osob, a to zejména žádné předkupní právo, zástavní právo nebo právo nájmu.
- 8.4. Prodávající s ohledem na povinnosti Kupujícího vyplývající zejména ze zákona č. 134/2016 Sb., o zadávání veřejných zakázek, ve znění pozdějších předpisů a ze zákona č. 340/2015 Sb., o zvláštních podmínkách účinnosti některých smluv, uveřejňování těchto smluv a o registru smluv (zákon o registru smluv), souhlasí se zveřejněním veškerých informací týkajících se závazkového vztahu založeného mezi Prodávajícím a Kupujícím touto Smlouvou, zejména vlastního obsahu této Smlouvy.
- 8.5. Prodávající prohlašuje, že vůči němu není vedena exekuce a ani nemá žádné dluhy po splatnosti, jejichž splnění by mohlo být vymáháno v exekuci podle zákona č. 120/2001 Sb., o soudních exekutorech a exekuční činnosti (exekuční řád) a o změně dalších zákonů, ve znění pozdějších předpisů, ani vůči němu není veden výkon rozhodnutí a ani nemá žádné dluhy po splatnosti, jejichž splnění by mohlo být vymáháno ve výkonu rozhodnutí podle zákona č. 99/1963 Sb., občanského soudního řádu, ve znění pozdějších předpisů, zákona č. 500/2004 Sb., správního řádu, ve znění pozdějších předpisů, či podle zákona č. 280/2009 Sb., daňového řádu, ve znění pozdějších předpisů.
- 8.6. Odchylně od § 2126 OZ Smluvní strany sjednávají, že Prodávající není oprávněn využít institutu svépomocného prodeje.

9. Doručení, předání a převzetí Vybavení

- 9.1. Prodávající doručí Vybavení dle této Smlouvy Kupujícímu nejpozději v termínu uvedeném v článku 6, odstavci 6.1. této Smlouvy do Místa plnění dle článku 7 Smlouvy. Doručením Vybavení přechází na Kupujícího nebezpečí vzniklé škody na doručeném Vybavení, přičemž tato skutečnost nezbavuje Prodávajícího odpovědnosti za škody vzniklé v důsledku vad tohoto Vybavení. Do doby doručení Vybavení nese nebezpečí škody na Vybavení Prodávající.
- 9.2. Součástí předání a převzetí Vybavení na základě této Smlouvy je ověření správné funkčnosti



Vybavení za účasti zástupců Kupujícího a Prodávajícího.

- 9.3. Za účasti zástupce Kupujícího při předání a převzetí Prodávající ověří, že Vybavení dosahuje parametrů specifikovaných výrobcem a požadovaných Kupujícím v Technické specifikaci plnění a v této Smlouvě, a to demonstrací provozu Vybavení po jeho řádném uvedení do provozu a po provedení kontroly správnosti provozu Prodávajícím. Bezvadné provedení výše uvedené demonstrace je podmínkou převzetí Vybavení Kupujícím.
- 9.4. Pro účely předávacího řízení musí Prodávající předložit Kupujícímu:
- (i) seznam předávaného Vybavení,
 - (ii) prohlášení Prodávajícího, že Vybavení je v souladu s platnými právními předpisy, technickými normami a v souladu s Technickou specifikací plnění a obchodními podmínkami stanovenými v této Smlouvě,
 - (iii) návody k obsluze a údržbě, podmínky pro údržbu a ochranu Vybavení v českém nebo v anglickém jazyce, a dále veškeré nezbytné doklady či příslušenství vztahující se ke Vybavení.
- 9.5. Nepředloží-li Prodávající Kupujícímu všechny výše uvedené dokumenty, nepokládá se předmět plnění podle této Smlouvy za řádně dodaný a splňující podmínky k předání.
- 9.6. O průběhu předávacího a přejímacího řízení bude mezi Smluvními stranami sepsán předávací protokol, který bude obsahovat tyto povinné náležitosti:
- (i) údaje o Prodávajícím, Kupujícím a poddodavatelích,
 - (i) popis Vybavení, které je předmětem předání a převzetí,
 - (ii) termín, od kterého začíná běžet záruční lhůta,
 - (iii) prohlášení Kupujícího, zda Vybavení přebírá nebo nepřebírá,
 - (iv) uvedení zjištěných vad a termín pro jejich odstranění,
 - (v) datum podpisu protokolu o předání a převzetí Vybavení,
 - (vi) podpis Kupujícího a Prodávajícího.
- (dále jen „**Předávací protokol**“).
- 9.7. Kupující není povinen převzít Vybavení, které by vykazovalo vady a nedodělky, byť by samy o sobě ani ve spojení s jinými nebránily řádnému užívání Vybavení. Nevyužije-li Kupující svého práva nepřevzít Vybavení vykazující vady a nedodělky, uvedou Prodávající a Kupující v Předávacím protokolu soupis zjištěných vad a nedodělků, včetně způsobu a termínu jejich odstranění. Nedojde-li v Předávacím protokolu k dohodě mezi Smluvními stranami o termínu odstranění vad, platí, že tyto vady mají být odstraněny ve lhůtě 48 hodin ode dne předání a převzetí Vybavení.

10. Záruka a nároky z vad, záruční servis, pozáruční servis

- 10.1. Záruční doba na Vybavení je 24 měsíců.
- 10.2. Záruční doba začíná běžet dnem podpisu Předávacího protokolu o předání a převzetí Vybavení Kupujícím. Je-li Vybavení, byť i jen s jednou vadou nebo nedodělkem, počíná běžet záruční doba ode dne odstranění poslední vady Prodávajícím.
- 10.3. Požadavek na odstranění vady Vybavení uplatní Kupující u Prodávajícího bez zbytečného odkladu po jejím zjištění, nejpozději však poslední den záruční lhůty, není-li jinde v této Smlouvě stanoveno



výslovně jinak, a to písemným oznámením (reklamace) zasláným odpovědnému zástupci pro komunikaci Prodávajícího uvedenému v čl. 13 této Smlouvy. I reklamace odeslaná Kupujícím v poslední den záruční lhůty se má za včas uplatněnou.

- 10.4. V písemné reklamaci Kupující uvede popis vady a způsob, jakým vadu požaduje odstranit. Kupující je oprávněn:
- (i) požadovat odstranění vad dodáním náhradního Vybavení za vadné Vybavení, nebo
 - (ii) požadovat odstranění vad opravou, jsou-li vady opravitelné, nebo
 - (iii) požadovat přiměřenou slevu z Kupní ceny.
- 10.5. Volba mezi výše uvedenými nároky z vad náleží Kupujícímu. Kupující je dále oprávněn odstoupit od Smlouvy, je-li dodáním Vybavení s vadami Smlouva porušena podstatným způsobem. Za podstatné porušení se považuje vždy situace, kdy Vybavení (nebo jeho část) nedosahuje nebo v záruční době přestane dosahovat minimálních parametrů požadovaných Kupujícím a uvedených ve Výchozích podkladech nebo této Smlouvě.
- 10.6. Prodávající se zavazuje reklamované vady Vybavení bezplatně odstranit.
- 10.7. Prodávající je povinen v průběhu záruční doby provádět bezplatně veškeré servisní úkony Vybavení, jejichž provedením podmiňuje platnost záruky. Takový servisní úkon je Prodávající povinen dokončit nejpozději do čtyřiceti osmi (48) hod od doručení žádosti Kupujícího o provedení servisního úkonu odpovědnému zástupci Prodávajícího. Prodávající je povinen písemně upozornit Kupujícího minimálně 10 dnů předem o povinnosti provedení bezplatného servisního úkonu, jehož provedením podmiňuje platnost záruky. Prodávající je dále povinen před koncem záruční doby na písemnou žádost Kupujícího provést bezplatnou servisní prohlídku veškerého dodaného Vybavení.
- 10.8. Prodávající se zavazuje zahájit a zároveň i dokončit úkony směřující k odstranění vady nejpozději do čtyřiceti osmi (48) hodin od doručení reklamace Kupujícím Prodávajícímu. Prodávající se zavazuje v uvedené lhůtě reklamaci prověřit, diagnostikovat vadu, oznámit Kupujícímu a vadu odstranit, případně sdělit, zda reklamaci uznává. Doba sobot, nedělí a svátků se do lhůty dle věty první tohoto odstavce Smlouvy nezapočítává.
- 10.9. Je-li k odstranění vady Vybavení nutné zajistit náhradní díly, pak je Prodávající povinen vadu odstranit do dvou (2) týdnů ode dne obdržení reklamace, nedohodnou-li se Smluvní strany následně jinak.
- 10.10. Prodávající je povinen vadu odstranit v Místě plnění; není-li to možné, nese Prodávající veškeré účelně vynaložené náklady související s přepravou Vybavení za účelem odstranění vad.
- 10.11. I v případě, že Prodávající vadu neuzná, je povinen vadu odstranit, a to ve lhůtách uvedených v odst. 10.8 tohoto článku Smlouvy, případně způsobem stanoveným v odst. 10.9, nedohodnou-li se Smluvní strany následně jinak. V případě, že Prodávající vadu neuzná, bude oprávněnost reklamace ověřena znaleckým posudkem, který nechá zpracovat Kupující. V případě, že bude reklamace označena znalcem za oprávněnou, ponese Prodávající i náklady na vyhotovení znaleckého posudku. Prokáže-li se, že Kupující reklamoval vadu neoprávněně, je Kupující povinen uhradit Prodávajícímu účelně a prokazatelně vynaložené náklady na odstranění vady.
- 10.12. O odstranění reklamované vady sepiší Smluvní strany protokol, ve kterém potvrdí odstranění vady. O dobu, která uplyne ode dne uplatnění reklamace do odstranění vady, se prodlužuje záruční lhůta.



- 10.13. V případě, že Prodávající neodstraní vadu ve lhůtách uvedených v odst. 10.8 či odst. 10.9 tohoto článku Smlouvy, případně ve lhůtě sjednané Smluvními stranami, nebo pokud Prodávající odmítne vadu odstranit, je Kupující oprávněn nechat vadu odstranit na své náklady a Prodávající je povinen uhradit Kupujícímu náklady na odstranění vady, a to do 10dnů poté, co jej k tomu Kupující vyzve. Tento postup Kupujícího však nezabavuje Prodávajícího odpovědnosti za vady a jeho záruka trvá ve sjednaném rozsahu.
- 10.14. Poskytnutí záruky se nevztahuje na vady způsobené neodborným zacházením, nesprávnou nebo nevhodnou údržbou, nedodržením předpisů výrobců pro provoz a údržbu zařízení, které Kupující od Prodávajícího převzal při předání nebo o kterých Prodávající Kupujícího písemně poučil. Záruka se rovněž nevztahuje na vady způsobené hrubou nedbalostí nebo úmyslným jednáním.
- 10.15. Prodávající se dále zavazuje po dobu 5 let ode dne uplynutí posledního dne záruční doby na Vybavení zajistit Kupujícímu na jeho výzvu pozáruční servis formou servisních prohlídek či dodání náhradních dílů za cenu v místě a čase obvyklou, a to nejpozději do pěti (5) pracovních dnů ode dne doručení písemné výzvy Kupujícího k provedení pozáručního servisu, nedohodnou-li se Smluvní strany jinak.
- 10.16. Smluvní strany vylučují použití ust. § 1925 OZ, věta za středníkem.

11. Smluvní pokuty

- 11.1. V případě, že Prodávající bude v prodlení proti termínu doručení Vybavení uvedenému v článku 6. odst. 6.1 této Smlouvy, je Kupující oprávněn účtovat Prodávajícímu smluvní pokutu ve výši 0,2 % z Kupní ceny bez DPH za každý, i započatý den prodlení.
- 11.2. V případě, že Prodávající neodstraní řádně reklamovanou vadu Vybavení ve lhůtě uvedené v článku 10. odst. 10.8, odst. 10.9 či ve sjednané době, je Kupující oprávněn účtovat Prodávajícímu smluvní pokutu ve výši 2.000,- Kč za každou reklamovanou vadu, u níž je Prodávající v prodlení s odstraněním, za každý započatý den prodlení. Pokud Prodávající neposkytne Kupujícímu záruční servis ve lhůtě uvedené v článku 10. odst. 10.7, je Kupující oprávněn účtovat Prodávajícímu smluvní pokutu ve výši 2.000,- Kč za každý započatý den prodlení s poskytnutím záručního servisu, maximálně však do výše Kupní ceny plnění dle této Smlouvy. Pokud Prodávající neposkytne Kupujícímu pozáruční servis ve lhůtě uvedené v článku 10. odst. 10.15, je Kupující oprávněn účtovat Prodávajícímu smluvní pokutu ve výši 2.000,- Kč za každý započatý den prodlení s poskytnutím záručního servisu, maximálně však do výše Kupní ceny plnění dle této Smlouvy.
- 11.3. Pokud Kupující neuhradí v termínech uvedených v této Smlouvě Kupní cenu, je povinen uhradit Prodávajícímu úrok z prodlení v zákonné výši.
- 11.4. Povinná Smluvní strana musí uhradit oprávněné Smluvní straně smluvní sankce nejpozději do 15 kalendářních dnů ode dne obdržení příslušného vyúčtování od druhé Smluvní strany.
- 11.5. Smluvní strany vylučují použití ustanovení § 2050 OZ. Nárok na náhradu škody má Kupující vždy zachován.

12. Ukončení Smlouvy

- 12.1. Tuto Smlouvu lze ukončit splněním, dohodou Smluvních stran nebo odstoupením od Smlouvy z důvodů stanovených v zákoně nebo ve Smlouvě.



12.2. Kupující je dále oprávněn od Smlouvy odstoupit bez jakýchkoliv sankcí, nastane-li i některá z níže uvedených skutečností:

- (i) Kupujícímu bude odňata či nevyplacena finanční dotace,
- (ii) Dojde-li k podstatnému porušení povinností uložených Prodávajícímu touto Smlouvou (viz odstavec 12.3 tohoto článku Smlouvy),
- (iii) Prodávající vstoupí do likvidace;
- (iv) Vůči majetku Prodávajícího probíhá insolvenční (nebo obdobné) řízení, v němž bylo vydáno rozhodnutí o úpadku, nebo byl insolvenční návrh zamítnut proto, že majetek nepostačuje k úhradě nákladů insolvenčního řízení, nebo byl konkurs zrušen proto, že majetek byl zcela nepostačující nebo byla zavedena nucená správa podle zvláštních právních předpisů,
- (v) Vyjde-li najevo, že Prodávající uvedl v Nabídce informace nebo doklady, které neodpovídají skutečnosti a které měly nebo mohly mít vliv na výsledek Zadávacího řízení, které vedlo k uzavření této Smlouvy (analogicky dle § 223 odst. 2 ZVZ).

12.3. Za podstatné porušení této Smlouvy bude považováno:

- (i) Prodlení Prodávajícího proti termínu doručení Vybavení uvedenému v článku 6. odst. 6.1 této Smlouvy trvající déle než jeden (1) měsíc;
- (ii) Přenechání/převod/přechod práv a povinností Prodávajícího z této Smlouvy na třetí osobu bez písemného souhlasu Kupujícího;
- (iii) Prodávající při plnění této Smlouvy opakovaně (soustavně) porušuje právní předpisy, regulace, technické standardy a normy České republiky či jiných států, k jejichž dodržování se touto Smlouvou zavázal;
- (iv) Pokud Vybavení či jeho část nebude či v průběhu záruční doby přestane dosahovat minimálně funkcí a parametrů požadovaných Kupujícím a uvedených v Nabídce Prodávajícího;
- (v) Porušení této Smlouvy ze strany Prodávajícího takovým způsobem, že v jeho důsledku nemůže Kupující dostat cílům, pro které Smlouvu sjednal, nebo jestliže v důsledku takového jednání Prodávajícího vznikne Kupujícímu větší škoda.

12.4. Prodávající je oprávněn od Smlouvy odstoupit v případě podstatného porušení Smlouvy Kupujícím. Za podstatné porušení Smlouvy Kupujícím se považuje nezaplacení Kupní ceny v termínu stanoveném touto Smlouvou, ač Prodávající Kupujícího na toto porušení písemně upozornil a poskytl mu dostatečně dlouhou lhůtu k dodatečnému splnění této povinnosti.

12.5. Kupující je oprávněn od Smlouvy odstoupit i pouze ve vztahu k části plnění (dodávky).

13. Zástupci Smluvních stran, oznamování

13.1. Smluvní strany si po uzavření této Smlouvy vzájemně sdělí kontaktní údaje odpovědných zástupců pro vzájemnou komunikaci v souvislosti s předmětem plnění dle této Smlouvy.

13.2. Není-li v této Smlouvě ujednáno jinak, veškerá oznámení, která mají nebo mohou být učiněna mezi Smluvními stranami podle této Smlouvy, musí být vyhotovena písemně a doručena druhé Smluvní straně oprávněnou zasilatelskou službou, osobně (s písemným potvrzením o převzetí) nebo doporučenou zásilkou odeslanou s využitím provozovatele poštovních služeb; má se za to, že takové oznámení došlo třetí pracovní den po odeslání, bylo-li však odesláno na adresu v jiném státu, pak patnáctý pracovní den po odeslání. V případě reklamace lze písemné oznámení zaslat také prostřednictvím e-mailu.



14. Doložka o rozhodném právu

- 14.1. Tato Smlouva a veškeré právní vztahy z ní vzniklé se řídí výlučně právním řádem České republiky, přičemž Smluvní strany berou na vědomí a uznávají, že v oblastech výslovně neupravených touto Smlouvou platí ustanovení OZ.
- 14.2. Veškeré spory vzniklé z této Smlouvy či z právních vztahů s ní souvisejících budou Smluvní strany řešit jednáním.

15. Závěrečná ujednání

- 15.1. Tato Smlouva, včetně příloh, představuje úplnou a ucelenou smlouvu mezi Kupujícím a Prodávajícím.
- 15.2. Smluvní strany se dohodly, že Prodávající není oprávněn započíst svou pohledávku, ani pohledávku svého podlužníka za Kupujícím proti pohledávce Kupujícího za Prodávajícím.
- 15.3. Prodávající není oprávněn postoupit pohledávku, která mu vznikne na základě této Smlouvy nebo v souvislosti s ní, na třetí osobu. Prodávající není oprávněn postoupit práva a povinnosti z této Smlouvy ani z její části třetí osobě.
- 15.4. Prodávající se zavazuje mít po celou dobu platnosti této Smlouvy sjednáno pojištění odpovědnosti za škodu způsobenou v souvislosti s výkonem podnikatelské činnosti, a to s limitem pojistného plnění minimálně ve výši Kupní ceny za předmět této Smlouvy.
- 15.5. Pokud se jakékoliv ustanovení této Smlouvy později ukáže nebo bude určeno jako neplatné, neúčinné, zdánlivé nebo nevynutitelné, pak taková neplatnost, neúčinnost, zdánlivost nebo nevynutitelnost nezpůsobuje neplatnost, neúčinnost, zdánlivost nebo nevynutitelnost Smlouvy jako celku. V takovém případě se Strany zavazují bez zbytečného prodlení dodatečně takové vadné ustanovení vyjasnit ve smyslu ustanovení § 553 odst. 2 OZ nebo jej nahradit po vzájemné dohodě novým ustanovením, jež nejbližší, v rozsahu povoleném právními předpisy České republiky, odpovídá úmyslu Smluvních stran v době uzavření této Smlouvy.
- 15.6. Tato Smlouva nabývá platnosti dnem jejího podpisu oprávněnými osobami obou Smluvních stran. Účinnosti tato Smlouva nabývá jejím uveřejněním v registru smluv.
- 15.7. Tuto Smlouvu lze doplnit nebo měnit výlučně formou písemných očíslovaných dodatků, opatřených časovým a místním určením a podepsaných oprávněnými zástupci Smluvních stran. Smluvní strany ve smyslu ustanovení § 564 OZ výslovně vylučují provedení změn Smlouvy v jiné formě.
- 15.8. Poruší-li Smluvní strana povinnost z této Smlouvy či může-li a má-li o takovém porušení vědět, oznámí to bez zbytečného odkladu druhé Smluvní straně, které z toho může vzniknout újma, a upozorní ji na možné následky; v takovém případě nemá poškozená Smluvní strana právo na náhradu té újmy, které mohla po oznámení zabránit.
- 15.9. Uzavření této smlouvy bylo schváleno Usnesením RK
- 15.10. Prodávající se za podmínek stanovených touto Smlouvou zavazuje archivovat veškeré písemnosti zhotovené pro plnění předmětu dle této Smlouvy.



15.11. Prodávající se za podmínek stanovených touto Smlouvou zavazuje:

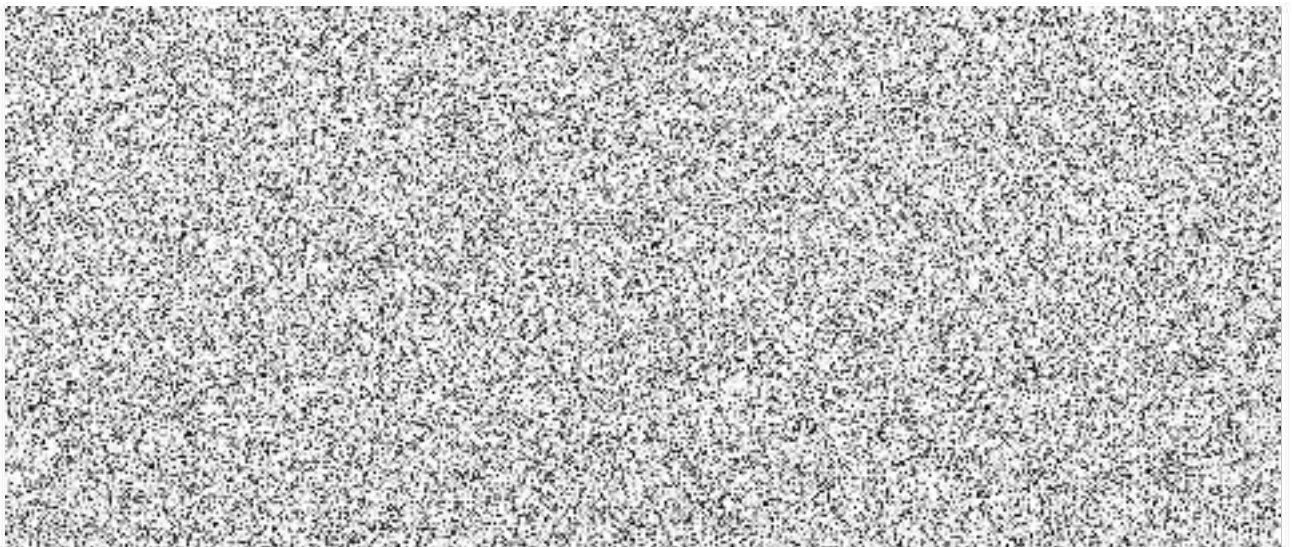
- (i) archivovat veškeré písemnosti zhotovené pro plnění předmětu dle této Smlouvy a umožnit osobám oprávněným k výkonu kontroly projektu, z něhož je plnění dle této Smlouvy hrazeno, provést kontrolu dokladů souvisejících s tímto plněním, a to po celou dobu archivace projektu, minimálně však do roku 2033. Kupující je oprávněn po uplynutí 10 let od ukončení plnění podle této Smlouvy od Prodávajícího výše uvedené dokumenty bezplatně převzít;
- (ii) jako osoba povinná dle ustanovení § 2 písm. e) zákona č. 320/2001 Sb., o finanční kontrole ve veřejné správě, v platném znění, spolupůsobit při výkonu finanční kontroly, mj. umožnit všem subjektům oprávněným k výkonu kontroly projektu přístup ke všem dokumentům, tedy i k těm částem nabídek, smluv a souvisejících dokumentů, které podléhají ochraně podle zvláštních právních předpisů (např. obchodní tajemství), a to za předpokladu, že budou splněny požadavky kladené právními předpisy; tuto povinnost rovněž zajistí Prodávající u případných poddodavatelů Prodávajícího.

15.12. Nedílnou součástí Smlouvy jsou tyto přílohy:

Příloha č. 1: Technická specifikace plnění, která tvořila Přílohu č. 1 Zadávací dokumentace,

Příloha č. 2: Nabídka Prodávajícího předložená v rámci zadávacího řízení v části, která předmět plnění technicky popisuje.

15.13. Smluvní strany stvrzují Smlouvu podpisem na důkaz souhlasu s celým jejím obsahem.



Název požadovaného výrobku	technická specifikace požadovaného výrobku	maximální možná cena bez DPH/jednotka	maximální možná cena včetně DPH/jednotka	množství	jednotka	NABÍDKA		
						Jednotková cena bez DPH	cena celkem bez DPH	cena celkem včetně DPH
Výukový panel zážehový motor	<p>Kompletní výukový panel s elektroinstalací vozidla umožňující reálnou simulaci funkcí jednotlivých komponentů zážehového motoru (přímé vstříkávání). Panel je z tvrzeného plastu a je umístěn do rámu z ocelových profilů o minimálních rozměrech 1200 mm x 1800 mm s odkládací plochou. Jeho přemístění po pevné podložce je možné díky montáži pojezdových koleček.</p> <p>Panel je osazen min. komponenty: ABS, airbag, přístrojová deska, komfortní řídicí jednotka, snímač průtoku vzduchu, snímač nasávaného vzduchu, snímač otáček motoru, snímač polohy vačkové hřídele, řídicí jednotka škrtící klapky, snímač plynového pedálu, spínač brzdových světel, snímač tlaku paliva, snímač polohy škrtící klapky, snímač klepání, snímač teploty, lambda sensor, teplota výfukových plynů, snímač tlaku posilovače brzd, relé palivového čerpadla, zapalovací cívky, regulační ventil tlaku paliva, ventil dávkování paliva, ventil odvětrání nádrže, termostat pro chlazení motorů, EGR ventil, vyhřívání lambda sondy, dodatečné vstupní a výstupní signály. Součástí panelu je diagnostická sada (podmínkou je funkčnost diagnostických zařízení samostatně – bez připojení k PC, a minimálně u 2ks je součástí zabudovaný osciloskop), ovládací a výukový software, software pro simulaci závad, záruka a záruční servis po dobu min. 5 let.</p>	429 752,07 Kč	520 000 Kč	1	ks	429 000,00 Kč	429 000,00 Kč	519 090,00 Kč
Výukový panel vznětový motor	<p>Kompletní výukový panel s elektroinstalací vozidla umožňující reálnou simulaci funkcí jednotlivých komponentů vznětového motoru (Common-Rail). Panel je z tvrzeného plastu a je umístěn do rámu z ocelových profilů o minimálních rozměrech 1200 mm x 1800 mm s odkládací plochou. Jeho přemístění po pevné podložce je možné díky montáži pojezdových koleček. Panel je osazen min. těmito komponenty: ABS, airbag, přístrojová deska, komfortní řídicí jednotka, snímač průtoku vzduchu, snímač nasávaného vzduchu, snímač otáček motoru, snímač polohy vačkové hřídele, řídicí jednotka škrtící klapky, snímač plynového pedálu, spínač brzdových světel, snímač tlaku paliva, snímač polohy škrtící klapky, snímač klepání, snímač teploty, lambda sensor, teplota výfukových plynů, snímač tlaku posilovače brzd, relé palivového čerpadla, regulační ventil tlaku paliva, ventil odvětrání nádrže, termostat pro chlazení motorů, EGR ventil, vyhřívání lambda sondy, dodatečné vstupní a výstupní signály. Součástí panelu je diagnostická sada (podmínkou je funkčnost diagnostických zařízení samostatně – bez připojení k PC, a minimálně u 2ks je součástí zabudovaný osciloskop), ovládací a výukový software, software pro simulaci závad, záruka a záruční servis po dobu min. 5 let.</p>	454 545,45 Kč	550 000 Kč	1	ks	449 000,00 Kč	449 000,00 Kč	543 290,00 Kč
Výukový panel klimatizace vozidel	<p>Kompletní výukový panel pro výuku funkčnosti a diagnostiky klimatizace motorových vozidel. Panel je z tvrzeného plastu a je umístěn do rámu z ocelových profilů o minimálních rozměrech 1200 mm x 1800 mm s odkládací plochou. Jeho přemístění po pevné podložce je možné díky montáži pojezdových koleček.</p> <p>Součástí panelu je diagnostická sada (podmínkou je funkčnost diagnostických zařízení samostatně – bez připojení k PC, a minimálně u 2ks je součástí zabudovaný osciloskop), ovládací a výukový software, software pro simulaci závad, záruka a záruční servis po dobu min. 5 let.</p>	371 900,83 Kč	450 000 Kč	1	ks	369 000,00 Kč	369 000,00 Kč	446 490,00 Kč



<p>Výukový panel komfortní systémy vozidel</p>	<p>Kompletní výukový panel pro výuku komfortních systémů motorových vozidel. Panel je z tvrzeného plastu a je umístěn do rámu z ocelových profilů o minimálních rozměrech 1200 mm x 1800 mm s odkládací plochou. Jeho přemístění po pevné podložce je možné díky montáži pojezdových koleček. Panel obsahuje min. centrální zamykání, alarm, elektrické ovládání oken, ovládání světel a směrovek apod. Součástí panelu je diagnostická sada (podmínkou je funkčnost diagnostických zařízení samostatně – bez připojení k PC, a minimálně u 2ks je součástí zabudovaný osciloskop), ovládací a výukový software, software pro simulaci závad, záruka a záruční servis po dobu min. 5 let.</p>	<p>371 900,83 Kč</p>	<p>450 000 Kč</p>	<p>1</p>	<p>ks</p>	<p>369 000,00 Kč</p>	<p>369 000,00 Kč</p>	<p>446 490,00 Kč</p>
<p>Model manuální převodovky</p>	<p>Kompletní výukový model pro výuku manuální převodovky. Model obsahuje částečný řez dvouhřídelové nebo tříhřídelové převodovky, zasouvací ústrojí řízení převodových stupňů, ozubená kola jednotlivých převodových stupňů, synchronizace převodových stupňů, řízení zpětného chodu. Model umožňuje popis s ukázkou konstrukce převodovky a dále proces řízení jednotlivých převodových stupňů se zapojením mechanických součástí převodovky: řadicí vidlička, posuvná objímka hřídelí, ozubené kolo převodu s bočním ozubeným prstencem, drážkovaná hřídel, synchronizace otáček hřídele a ozubeného kola převodu, spojení hnací a hnané hřídele. Model dále umožňuje min. změnu otáček hnané hřídele v závislosti na aktuálně zařazeném převodovém stupni. Převodovka je uložena v pojízdném stojanu s možností jejího otáčení a aretace v několika polohách.</p>	<p>75 206,61 Kč</p>	<p>91 000 Kč</p>	<p>1</p>	<p>ks</p>	<p>74 000,00 Kč</p>	<p>74 000,00 Kč</p>	<p>89 540,00 Kč</p>
<p>Výukový panel MAXI diesel</p>	<p>Kompletní výukový panel pro výuku reálných funkčních součástí automobilu. Panel je z tvrzeného plastu a je umístěn do rámu z ocelových profilů o minimálních rozměrech 1200 mm x 1800 mm s odkládací plochou. Jeho přemístění po pevné podložce je možné díky montáži pojezdových koleček. Jednotlivé součásti jsou popsány a navzájem propojeny do funkčních elektroobvodů. Tyto jsou napájeny externím akumulátorem 12V. Panel obsahuje všechny součásti palivové soustavy motoru common rail s managementem motoru – snímače, funkční členy, řídicí jednotky, které umožňují výuku konstrukce palivové soustavy, měření hodnot, testování akčních členů a monitoring signálů do řídicí jednotky. Software dodávaný k panelu umožňuje ovládání funkcí pomocí webového prohlížeče a čtení hodnot naměřených multimetrem nebo osciloskopem. S možností simulace závad, lze při použití diagnostického přístroje provádět diagnostiku chyb na jednotlivých komponentech, vyhledávat závady a navrhnout postupy jejich odstraňování. Součástí panelu je diagnostická sada (podmínkou je funkčnost diagnostických zařízení samostatně – bez připojení k PC, a minimálně u 2ks je součástí zabudovaný osciloskop), ovládací a výukový software, software pro simulaci závad, záruka a záruční servis po dobu min. 5 let.</p>	<p>446 280,99 Kč</p>	<p>540 000 Kč</p>	<p>1</p>	<p>ks</p>	<p>439 000,00 Kč</p>	<p>439 000,00 Kč</p>	<p>531 190,00 Kč</p>



3D model dvoutaktního motoru DIPO	3D model dvoudobého zážehového vzduchem chlazeného jednoválcového spalovacího motoru ve svislém řezu doplněný elektroobvodem, který signalizuje okamžik zapálení směsi rozsvícením žárovky. Model je věrnou kopií skutečného motoru ve stolní verzi. Model obsahuje min. pevné části motoru – kliková skříň, válec, hlava válců, příslušenství motoru i pohyblivé části – kliková hřídel, ojnice, píst. Model umožňuje ukázat průběh jednotlivých dob dvoudobého zážehového motoru, závislost pohybu pístu na otáčkách klikového hřídele a jeho činnost jako rozvodového komponentu řídicí výměny obsahu ve válci motoru, názorně předvést pohyb směsi z karburátoru do klikové skříně, funkci kanálů ve válci motoru, předstih, chlazení motoru. Při možnosti použití dalších modelů lze názorně předvádět rozdíly v práci mezi čtyřdobým zážehovým a dvoudobým zážehovým motorem, jakož i rozdíly v konstrukci těchto motorů. Rozměry min. 200 mm x 200 mm x 360 mm.	16 000,00 Kč	19 360 Kč	1	ks	15 000,00 Kč	15 000,00 Kč	18 150,00 Kč
3D model dieselového motoru DIPO	3D model čtyřdobého vznětového jednoválcového spalovacího motoru ve svislém řezu doplněný elektroobvodem, který simuluje přehřívání paliva a jeho následný vznět. Model je věrnou kopií skutečného motoru ve stolní verzi. Model min. obsahuje pevné části motoru – kliková skříň, válec, hlava válců, příslušenství motoru i pohyblivé části – kliková hřídel, ojnice, píst, rozvodový mechanismus, umožňuje ukázat průběh jednotlivých dob čtyřdobého vznětového motoru, závislost pohybu pístu na otáčkách klikového hřídele a činnost rozvodového mechanismu. Při použití modelu lze ukázat a názorně předvést překrytí ventilů, předvstřik, časování motoru spojené s výměnou obsahu válce, činnost vstříkovače čerpadla, chlazení motoru. Při možnosti použití dalších modelů lze názorně předvádět rozdíly v práci mezi čtyřdobým zážehovým, dvoudobým zážehovým a vznětovým motorem. Rozměry min. 250 mm x 200 mm x 420 mm.	23 140,50 Kč	28 000 Kč	1	ks	23 000,00 Kč	23 000,00 Kč	27 830,00 Kč
3D model čtyřdobého motoru DIPO	3D model čtyřdobého zážehového jednoválcového spalovacího motoru ve svislém řezu doplněný elektroobvodem, který signalizuje okamžik zapálení směsi na rozmezí druhé a třetí doby rozsvícením žárovky. Model je věrnou kopií skutečného motoru ve stolní verzi. Model obsahuje min. pevné části motoru – kliková skříň, válec, hlava válců, příslušenství motoru i pohyblivé části – kliková hřídel, ojnice, píst, rozvodový mechanismus. Model umožňuje ukázat průběh jednotlivých dob čtyřdobého zážehového motoru, závislost pohybu pístu na otáčkách klikového hřídele a činnost rozvodového mechanismu. Při použití modelu lze ukázat a názorně předvést překrytí ventilů, předstih, časování motoru spojené s výměnou obsahu válce, chlazení motoru. Při možnosti použití dalších modelů lze názorně předvádět rozdíly v práci mezi čtyřdobým zážehovým, dvoudobým zážehovým a vznětovým motorem. Rozměry min. 250 mm x 200 mm x 390 mm.	20 661,16 Kč	25 000 Kč	1	ks	20 000,00 Kč	20 000,00 Kč	24 200,00 Kč

cena celkem bez DPH	2 187 000,00 Kč
cena celkem včetně DPH	2 646 270,00 Kč



Popis jednotlivých položek dodávky

1. Výukový panel zážehový motor :

Typové označení : DevCom Benzín TSI

Kód : TS02-302_SK_CZDA_14TS

Kompletní výukový panel s elektroinstalací vozidla umožňující reálnou simulaci funkcí jednotlivých komponentů zážehového motoru (přímé vstřikování), včetně generování závad (16 závad), těchto komponentů. Panel je postaven na platformě vozidla Škoda Octavia III a obsahuje pouze originální komponenty. Panel je osazen těmito komponenty: ABS, Airbag, Přístrojová deska, Komfortní řídicí jednotka, Snímač průtoku vzduchu, Snímač nasávaného vzduchu, Snímač otáček motoru, Snímač polohy vačkové hřídele, Řídicí jednotka škrtkové klapky, Snímač plynového pedálu, Spínač brzdových světel, Snímač tlaku paliva, Snímač polohy škrtkové klapky, Snímač klepání, Snímač teploty, Lambda sensor, Teplota výfukových plynů, Snímač tlaku posilovače brzd, relé palivového čerpadla, Zapalovací cívky, Regulační ventil tlaku paliva, Ventil dávkování paliva, Ventil odvětrání nádrže, Termostat pro chlazení motorů, EGR ventil, Vyhřívání lambda sondy, Dodatečné vstupní a výstupní signály, aj., u který bude možné demonstrovat reálnou funkci těchto systémů. Panel obsahuje všechny potřebné řídicí jednotky vozidla, které zaručují, že je panel samostatně plně funkční a nepotřebuje pro svojí činnost žádná další zařízení. Panel umožňuje připojení sériové diagnostiky z možností provádět kompletní diagnostiku systému motoru. Dále obsahuje měřící body, kde je možné po připojení osciloskopu sledovat všechny důležité signály systému.

2. Výukový panel vznětový motor

Typové označení : DevCom Diesel TDICR

Kód : TS02-301_SK_CXXB_16TDICR

Kompletní výukový panel s elektroinstalací vozidla umožňující reálnou simulaci funkcí jednotlivých komponentů vznětového motoru (Common-Rail), včetně generování závad (16 závad), těchto komponentů. Panel je postaven na platformě vozidla Škoda Octavia III a obsahuje pouze originální komponenty. Panel je osazen těmito komponenty: ABS, Airbag, Přístrojová deska, Komfortní řídicí jednotka, Snímač průtoku vzduchu, Snímač nasávaného vzduchu, Snímač otáček motoru, Snímač polohy vačkové hřídele, Řídicí jednotka škrtkové klapky, Snímač plynového pedálu, Spínač brzdových světel, Snímač tlaku paliva, Snímač polohy škrtkové klapky, Snímač klepání, Snímač teploty, Lambda sensor, Teplota výfukových plynů, Snímač tlaku posilovače brzd, relé palivového čerpadla, Regulační ventil tlaku paliva, Ventil odvětrání nádrže, Termostat pro chlazení motorů, EGR ventil, Vyhřívání lambda sondy, Dodatečné vstupní a výstupní signály, aj., u který bude možné demonstrovat reálnou funkci těchto systémů.

Panel obsahuje všechny potřebné řídicí jednotky vozidla, které zaručují, že je panel samostatně plně funkční a nepotřebuje pro svojí činnost žádná další zařízení. Panel umožňuje připojení sériové diagnostiky z možností provádět kompletní diagnostiku systému motoru. Dále obsahuje měřící body, kde je možné po připojení osciloskopu sledovat všechny důležité signály systému.

3. Výukový panel klimatizace vozidel

Typové označení : TS02-304_SK_KLIMATRONIC

Kód : TS02-303_SK_KOMFORT

Kompletní výukový panel pro výuku funkčnosti a diagnostiky klimatizace motorových vozidel. Výukový panel umožňující reálnou simulaci funkcí systému klimatizace, včetně generování závad. Panel je postaven na platformě vozidla Škoda Octavia III a obsahuje pouze originální komponenty.

Panel obsahuje všechny potřebné řídicí jednotky vozidla, které zaručují, že je panel samostatně plně funkční a nepotřebuje pro svoji činnost žádná další zařízení. Panel umožňuje připojení sériové diagnostiky z možností provádět kompletní diagnostiku systému klimatizace. Dále obsahuje měřící body, kde je možné po připojení osciloskopu sledovat všechny důležité signály systému.

4. Výukový panel komfortní systémy vozidel

Typové označení : DevCom Maxi ComfortSystem

Kód : TS02-303_SK_KOMFORT

Výukový panel umožňující reálnou simulaci funkcí komfortních systémů motorových vozidel jako je centrální elektronika, sběrnice CAN, centrální zamykání, elektrické ovládání oken a zrcátek, ovládání světel a směrovek apod., včetně generování závad. Panel je postaven na platformě vozidla Škoda Octavia III a obsahuje pouze originální komponenty.

Panel obsahuje všechny potřebné řídicí jednotky vozidla, které zaručují, že je panel samostatně plně funkční a nepotřebuje pro svoji činnost žádná další zařízení. Panel umožňuje připojení sériové diagnostiky z možností provádět kompletní diagnostiku systému klimatizace. Dále obsahuje měřící body, kde je možné po připojení osciloskopu sledovat všechny důležité signály systému.

5. Výukový panel MAXI diesel

Typové označení : DevCom MaxiDiesel

Kód : TS02-312_SK_MAXDIESEL

Výukový panel pro výuku reálné funkce součástí automobilu. Jednotlivé součásti jsou popsány a navzájem propojeny do funkčních elektroobvodů. Tyto jsou napájeny externím akumulátorem 12V. Panel obsahuje všechny součásti palivové soustavy motoru common rail s managementem motoru – snímače, funkční členy, řídicí jednotky, které umožňují výuku konstrukce palivové soustavy, měření hodnot, testování akčních členů a monitoring signálů do řídicí jednotky. Software dodávaný k panelu umožňuje ovládání funkcí pomocí webového prohlížeče a čtení hodnot naměřených multimetrem nebo osciloskopem. S možností simulace závad, lze při použití diagnostického přístroje provádět diagnostiku chyb na jednotlivých komponentech, vyhledávat závady a navrhovat postupy jejich odstraňování.

Panel obsahuje všechny potřebné řídicí jednotky vozidla, které zaručují, že je panel samostatně plně funkční a nepotřebuje pro svoji činnost žádná další zařízení. Panel umožňuje připojení sériové diagnostiky z možností provádět kompletní diagnostiku systému motoru. Dále obsahuje měřící body, kde je možné po připojení osciloskopu sledovat všechny důležité signály systému.

6. Model manuální převodovky

Typové označení : DevCom ManualTransmission

Kód : TS02-351_3D_MT

Výukový model pro výuku manuální převodovky. Model obsahuje částečný řez dvouhřídelové převodovky, zasouvací ústrojí řazení převodových stupňů, ozubená kola jednotlivých převodových stupňů, synchronizace převodových stupňů, řazení zpětného chodu. Model umožňuje popis s ukázkou konstrukce převodovky a dále proces řazení jednotlivých převodových stupňů se zapojením mechanických součástí převodovky: řadicí vidlička, posuvná objímka hřídelí, ozubené kolo převodu s bočním ozubeným prstencem, drážkovaná hřídel, synchronizace otáček hřídele a ozubeného kola převodu, spojení hnací a hnané hřídele. Model umožňuje změnu otáček hnané hřídele v závislosti na aktuálně zařazeném převodovém stupni. Převodovka je uložena v pojízdném stojanu s možností jejího otáčení a aretace v několika polohách.

7. 3D model dvoutaktního motoru DIPO

Typové označení : DevCom 3D 2T Benzín

Kód : TS02-352_3D_2TB

3D model dvoudobého zážehového vzduchem chlazeného jednoválcového spalovacího motoru ve svislém řezu. Setrvačnickový pohon – Zapalovací jiskra je indikována rozsvícením žárovky v zapalovací svíčke. Model je věrnou kopií skutečného motoru ve stolní verzi. Model obsahuje min. pevné části motoru – kliková skříň, válec, hlava válců, příslušenství motoru i pohyblivé části – kliková hřídel, ojnice, píst. Model umožňuje ukázat průběh jednotlivých dob dvoudobého zážehového motoru, závislost pohybu pístu na otáčkách klikového hřídele a jeho činnost jako rozvodového komponentu řídicí výměnu obsahu ve válci motoru, názorně předvést pohyb směsi z karburátoru do klikové skříně, funkci kanálů ve válci motoru, předstih, chlazení motoru. Rozměry min. 200 mm x 200 mm x 360 mm.

8. 3D model diesellového motoru DIPO

Typové označení : DevCom 3D Diesel

Kód : TS02-353_3D_DIESEL

3D model čtyřdobého vznětového jednoválcového spalovacího motoru ve svislém řezu. Zvláště zdůrazněné je vstřikovací čerpadlo paliva a vstřikovací tryska - se setrvačnickovým pohonem. Jedna žárovka ukazuje zážeh a druhá přehřívání. Model je věrnou kopií skutečného motoru ve stolní verzi. Model obsahuje pevné části motoru – kliková skříň, válec, hlava válců, příslušenství motoru i pohyblivé části – kliková hřídel, ojnice, píst, rozvodový mechanismus, umožňuje ukázat průběh jednotlivých dob čtyřdobého vznětového motoru, závislost pohybu pístu na otáčkách klikového hřídele a činnost rozvodového mechanismu. Při použití modelu lze ukázat a názorně předvést překrytí ventilů, předstřik, časování motoru spojené s výměnou obsahu válce, činnost vstřikovacího čerpadla, chlazení motoru. Rozměry min. 250 mm x 200 mm x 420 mm.

9. 3D model čtyřdobého motoru DIPO

Typové označení : DevCom 3D 4T Benzín

Kód : TS02-354_3D_4TB

3D model čtyřdobého zážehového jednoválcového spalovacího motoru ve svislém řezu. Model demonstruje funkci všech částí motoru, řízení ventilů, zapalování a karburátor.

Setrvačnickový pohon. Zapalovací jiskra je indikována rozsvícením žárovky v zapalovací svíčce. Model je věrnou kopií skutečného motoru ve stolní verzi. Model obsahuje min. pevné části motoru – kliková skříň, válec, hlava válců, příslušenství motoru i pohyblivé části – kliková hřídel, ojnicový píst, rozvodový mechanismus. Model umožňuje ukázat průběh jednotlivých dob čtyřdobého zážehového motoru, závislost pohybu pístu na otáčkách klikového hřídele a činnost rozvodového mechanismu. Při použití modelu lze ukázat a názorně předvést překrytí ventilů, předstih, časování motoru spojené s výměnou obsahu válce, chlazení motoru. Rozměry min. 250 mm x 200 mm x 390 mm.

10. Příslušenství

- ke každému výukovému panelu je ovládací a výukový software
- ke každému výukovému panelu náleží software pro simulaci závad

11. Diagnostika

- ke každému výukovému panelu náleží příslušná diagnostická sada
 - diagnostická sada TS PRO COLOR – sw konfigurace sada I – kompletní diagnostický sw pro osobní a užitková vozidla minimalně ve dvě diagnostické sady budou obsahovat 4kanálový osciloskop

Obecné informace platné pro všechny výukové panely

Panel obsahuje síťové rozhraní (Ethernet), které umožňuje připojit ho do počítačové sítě učebny a sledovat měřená data či ho ovládat s kteréhokoliv počítače v dané síti a to jak učiteli tak studenty. Vše je pak velmi snadné přes projektory promítat pro všechny posluchače.

Diagnostické přístroje, jak pro sériovou tak paralelní diagnostiku, dodávané k panelům pracují buď zcela samostatně, všechny údaje jsou zobrazeny na displeji přístroje, který lze ovládat pomocí jednoduché klávesnice nebo dotykové obrazovky nebo lze přístroj, stejně jako panely, přes síťové rozhraní připojit do počítačové sítě učebny a veškeré funkce přístroje lze opět ovládat ze všech počítačů v dané síti.

Panely nepotřebují žádné speciální napájení. Pracují tak jako ve voze na vestavěnou 12V baterii. Baterie je dobývána značkovou nabíječkou, která je dodávána jako příslušenství panelu.

Součástí panelu je výukový a ovládací program.

Všechny panely jsou umístěny do rámu z ocelových profilů s odkládací plochou. Jeho přemístění po pevné podložce je možné díky montáži pojezdových koleček.

Materiál : Dural, železo, MDF, Tvrzený plast

Rozměry: 1886x1825x754

Napájení: Baterie:12V 35Ah

Nabíječka: CTEK MXS10 - 12V 10A

Záruční podmínky:

Záruku je poskytnuta na všechny vady na dodaných didaktických panelech s příslušenstvím po dobu 60 měsíců.

Doložka konverze do dokumentu obsaženého v datové zprávě

Tento dokument, který vznikl převedením vstupu v listinné podobě do podoby elektronické pod pořadovým číslem **142257434-226219-211007135518**, skládající se z **18** listů, se doslovně shoduje s obsahem vstupu.

Vstup bez viditelného prvku.

Jméno a příjmení osoby, která konverzi provedla: **ILONA SLEZÁKOVÁ**

Vystavil: **Městská část Praha 20**
Pracoviště: **Městská část Praha 20**
V Praze 20 dne **07.10.2021**



142257434-226219-211007135518