



**Smlouva o poskytování služeb  
– Zajištění zapojení příspěvkových organizací na  
Rozklikávací rozpočet Cityvizer  
Číslo smlouvy objednatele: S-8160/INF/2021**

**Smluvní strany:**

**Středočeský kraj**

se sídlem: Zborovská 11, 150 21 Praha 5

IČ: 70891095

DIČ: CZ70891095

Zastoupený: Mgr. Petrou Peckovou, hejtmankou

Bankovní spojení: PPF banka a.s.,

Číslo účtu: 41100000000000000000

ID datové schránky: keebyyf

na straně první (dále jen „**objednatel**“)

**a**

**Otevřená města, z. s.**

se sídlem Malinovského náměstí 624/3, 602 00 Brno

IČ: 051 29 061

Poskytovatel není plátcem DPH

zapsána ve spolkovém rejstříku, sp. zn. L 21748 vedená u Krajského soudu v Brně

Zastoupená: JUDr. Bc. Lucií Smolkou, Ph.D., předsedkyní výboru, a Mgr. Ing. Jiřím Markem, zástupcem předsedkyně

Bankovní spojení: Fio banka

Číslo účtu: 23010150000000000000

na straně druhé (dále jen „**poskytovatel**“)

Smluvní strany uzavírají tuto smlouvu vedenou v evidenci objednatele pod výše uvedeným číslem (dále jen „smlouva“) v souladu se zákonem č. 89/2012 Sb., občanský zákoník, s použitím příslušných ustanovení zákona č. 121/2000 Sb., o právu autorském, o právech souvisejících s právem autorským a o změně některých zákonů, ve znění pozdějších novel, jako i některými dalšími zvláštními právními předpisy upravujícími závazné podmínky ve vztahu k předmětu plnění této smlouvy uzavírané mezi poskytovatelem a objednatelem.



### I.

#### Předmět smlouvy

1. Předmětem této smlouvy je závazek poskytovatele poskytovat služby technického zajištění zapojení 270 příspěvkových organizací objednatele (dále též jen „PO“) na Rozklikávací rozpočet Cityvizor a služby SLA k tomuto produktu (dále též jen souhrnně „služby“). Účelem služeb je rozvíjení otevřeného fungování veřejné správy, přehledná vizualizace rozpočtu pro veřejnost a další transparentní informace.
2. Služby jsou blíže popsány dále v této smlouvě a její příloze.
3. Předmětem této smlouvy není hrazení členského příspěvku, které bude zajištěno jiným závazkem objednatele.

### II.

#### Termín a místo plnění

1. Služby budou plněny po dobu 36 měsíců od data účinnosti této smlouvy.
2. Služby zahrnují tyto oblasti:
  - technická zajištění zapojení příspěvkových organizací na Rozklikávací rozpočet Cityvizor – bude prováděno průběžně, dle domluvy s objednatelem
  - SLA – poskytnutí garance dostupnosti služeb Rozklikávací rozpočet Cityvizor během roku dle podmínek uvedených v příloze této smlouvy
  - případné úpravy Rozklikávacího rozpočtu Cityvizor na míru objednateli – jen po dohodě s objednatelem a na zvláštní objednávku.

### III.

#### Práva a povinnosti poskytovatele

1. Poskytovatel se zavazuje provádět veškerou činnost podle této smlouvy řádně a včas, s odbornou péčí a v souladu se zájmy a podle pokynů objednatele. Poskytovatel je povinen upozorňovat bez zbytečného odkladu na nevhodnou povahu pokynů daných mu objednatelem k poskytování služeb, jakož i na jakékoli jiné okolnosti, které by mohly způsobit zmaření řádného a včasného poskytování služeb či by vedly ke vzniku škody. Pokud objednatel i přes upozornění na splnění svých pokynů trvá, neodpovídá poskytovatel za případnou škodu tím vzniklou.
2. Poskytovatel se zavazuje, že jeho zaměstnanci a jiné osoby, které budou na straně poskytovatele poskytovat služby dle této smlouvy, budou při plnění této smlouvy dodržovat veškeré obecně závazné předpisy vztahující se k vykonávané činnosti, zejména předpisy o bezpečnosti práce a o požární bezpečnosti, předpisy o vstupu do objektů objednatele a budou se řídit organizačními pokyny odpovědných zaměstnanců objednatele.
3. Poskytovatel není oprávněn použít podklady, data a hmotné nosiče předané mu objednatelem dle této smlouvy pro jiné účely, než je poskytování služeb podle této smlouvy. Nejpozději do 15 pracovních dnů od doručení žádosti objednatele nebo od ukončení této smlouvy je poskytovatel povinen vrátit objednateli veškeré podklady, data a hmotné nosiče poskytnuté objednatelem poskytovateli ke splnění jeho povinností podle této smlouvy.



### IV.

#### Práva a povinnosti objednatele

1. Objednatel se zavazuje, že poskytovateli za poskytnuté služby uhradí odměnu dle dalších ustanovení této smlouvy.
2. Standardní podporu a implementaci Rozklikávacího rozpočtu Cityvizor má objednatel garantovánu v rámci členství ve spolku Otevřená města, z.s.
3. Objednatel se zavazuje poskytnout poskytovateli pro poskytování služeb dle této smlouvy potřebnou součinnost sám nebo na vyzvu poskytovatele.
4. Pokud objednatel neposkytne poskytovateli potřebnou součinnost k plnění dle této smlouvy, neběží poskytovateli lhůty pro plnění, a to po dobu, po kterou nebyla součinnost objednatelem poskytnuta.
5. Po podpisu oběma stranami zveřejní objednatel smlouvu v souladu se zákonem 340/2015 Sb., o zvláštních podmínkách účinnosti některých smluv, uveřejňování těchto smluv a o registru smluv (zákon o registru smluv), a neprodleně informuje poskytovatele, že smlouva nabyla účinnosti.

### V.

#### Cena a platební podmínky

1. Na základě dohody smluvních stran se objednavatel zavazuje uhradit poskytovateli za poskytnuté služby **cenu (odměnu) ve výši: 193 500 Kč (slovy stodevadesát tři tisíc pět set korun českých) bez DPH.**

2. Cena se skládá z:

SLA	Cena za 1 rok	Cena celkem za 3 roky
	37 500 Kč	112 500 Kč
Technické zajištění zapojení PO	Cena za 1 PO	Celkem za 270 PO
	300 Kč	81 000 Kč

3. **Odměna v celkové výši bude vyplacena v případě zapojení 270 PO.** Poskytovatel bere na vědomí, že v případě nižšího počtu zapojených PO nebude celá odměna objednatelem uhrazena.
4. **Odměna bude poskytovateli hrazena** objednatelem na základě předloženého daňového dokladu (faktury) a to:
  - **faktury za SLA budou hrazeny v poměrných částkách připadající na roční plnění, vždy na začátku období, na které je faktura vystavena. Faktura na první období může být vystavena po datu nabytí účinnosti této smlouvy**
  - **faktury za technické zajištění zapojení příspěvkových organizací mohou být vystaveny po dokončení zapojení příslušné PO, přičemž může být vystavena jedna faktura za několik PO najednou. Přílohou faktur v tomto případě bude seznam PO, jejichž zapojení poskytovatel fakturuje.**
5. **Ceny uvedené v tomto článku jsou nepřekročitelné. Pokud by vyvstala potřeba úprav na míru objednatele, lze tak učinit jen po předchozí**



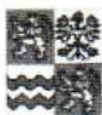
domluvě s objednatelem a na základě samostatně vystavené a oběma smluvními stranami akceptované objednávky. Odměna za takové služby činí 1.200,00 Kč za 1 hodinu (bez DPH).

6. Samostatnými objednávkami budou rovněž řešena zapojení nových PO, která budou zřízena v době účinnosti této smlouvy. Poplatek 300 Kč zůstane zachován i u nich. V tomto případě není potřeba uzavírat dodatek ke smlouvě.
7. Faktury jsou splatné do 30 dnů od jejich doručení poskytovatelem objednateli.
8. Cena je považována za uhrazenou okamžikem odepsání příslušné částky z účtu objednatele ve prospěch účtu poskytovatele, který je uveden v záhlaví této smlouvy. Tento účet bude uveden na faktuře.
9. Není-li výslovně uvedeno jinak, **všechny ceny uváděné v této smlouvě jsou uvedeny bez DPH** a jsou stanoveny jako nejvýše přípustné. Poskytovatel není plátcem DPH.
10. Veškeré faktury vystavené poskytovatelem dle této smlouvy musí mít veškeré náležitosti daňového dokladu v souladu se zákonem č. 235/2004 Sb., o dani z přidané hodnoty, ve znění pozdějších předpisů, a náležitosti uvedené v § 435 zákona č. 89/2012 Sb., občanského zákoníku. Kromě zmiňovaných náležitostí je poskytovatel povinen uvést tyto další údaje a respektovat níže uvedené skutečnosti:
  - označení dokladu jako faktura – daňový doklad
  - číslo této smlouvy uvedené objednatelem v záhlaví smlouvy a označení případných dodatků
  - den odeslání faktury
  - počet a označení příloh
  - popis plnění poskytovatele.
11. Objednatel je oprávněn do data splatnosti vrátit fakturu, která neobsahuje požadované náležitosti, případně obsahuje jiné cenové údaje nebo jiný druh plnění než dohodnuté v smlouvě s tím, že nová doba splatnosti opravené faktury začíná znovu běžet ode dne jejího doručení objednateli.
12. V případě, že se poskytovatel stane plátcem DPH, v náležitém předstihu objednatele upozorní a k této skutečnosti bude uzavřen dodatek této smlouvy.

### VI.

#### Ochrana důvěrných informací

1. Smluvní strany sjednávají, že za důvěrné informace se považují veškeré informace o skutečnostech týkajících se smluvních stran a jejich činnosti, jejichž zveřejnění by se mohlo závažným způsobem dotknout jejich zájmů nebo jejich dobrého jména, získané v souvislosti s plněním této smlouvy v jakékoli formě, s výjimkou informací všeobecně známých. Za důvěrné informace se považují i veškeré obchodní a technické informace, které byly jednou ze smluvních stran sděleny jiné smluvní straně a jsou předmětem obchodního tajemství.
2. Obě smluvní strany se zavazují, že budou zachovávat mlčenlivost o všech důvěrných informacích, o nichž se dozví v souvislosti s plněním této smlouvy, a to



po dobu účinnosti této smlouvy a dále tři roky po jejím skončení, pokud se důvěrné informace nestanou veřejně známými bez zavinění některé ze smluvních stran.

3. Smluvní strany se zavazují, že důvěrné informace nepoužijí k jiným účelům než k plnění dle této smlouvy a v souladu s obecně závaznými právními předpisy, a že budou zajišťovat jejich ochranu přiměřeným způsobem. V případě, že poskytovatel využije k realizaci plnění smlouvy třetí stranu, pak odpovídá za takové plnění, jako by plnil sám.

### VII.

#### Odovědnost za škodu

1. Každá ze stran nese odpovědnost za způsobenou škodu v rámci platných právních předpisů a této Smlouvy. Obě strany se zavazují vyvíjet maximální úsilí k předcházení škodám a k minimalizaci vzniklých škod.
2. Žádná ze stran neodpovídá za škodu, která vznikla v důsledku neúplného, věcně nesprávného nebo jinak chybného zadání, které obdržela od druhé strany. Žádná ze smluvních stran není odpovědná za nesplnění svého závazku v důsledku prodloužení druhé smluvní strany nebo v důsledku nastalých okolností vylučujících odpovědnost.
3. Smluvní strany se zavazují upozornit druhou smluvní stranu bez zbytečného odkladu na vzniklé okolnosti vylučující odpovědnost bránící řádnému plnění této smlouvy. Smluvní strany se zavazují vyvíjet maximální úsilí k odvrácení a překonání okolností vylučujících odpovědnost.
4. Objednatel není povinen akceptovat vadné plnění. V případě, že poskytované služby vykazují vady, musí tyto vady objednatel poskytovateli písemně (e-mailem či doporučeným dopisem) vytknout (reklamovat) bez zbytečného odkladu poté, co vadu zjistil, maximálně však do 1 měsíce ode dne předání výsledku plnění dané objednateli. Poskytovatel je povinen se k reklamaci vyjádřit v termínu do 7 dní ode dne, kdy mu byla doručena a zajistit bezplatné odstranění vady do 14 dnů ode dne doručení reklamace či poskytnout objednateli slevu ve výši odpovídající rozsahu a charakteru dané vadě dle volby objednatele. Při určení výše slevy se přihlídnou zejména k významu vadného plnění pro objednatele. Poskytovatel není oprávněn účtovat si náklady vzniklé s vyřízením reklamace.
5. Poskytovatel se zavazuje odstranit vadu i v případě, kdy neuzná svoji odpovědnost za vznik vady. V tomto případě nese náklady na odstranění vady až do pravomocného rozhodnutí soudu o reklamaci poskytovatel.
6. Obě strany odpovídají za škodu, kterou způsobí druhé straně porušením svých povinností dohodnutých touto smlouvou při provádění předmětu plnění této smlouvy a za podmínek daných touto smlouvou či povinností, které vyplývají už ze samotného předmětu plnění smlouvy.



## VIII. Sankce

1. V případě, že objednatel bude v prodlení se zaplacením faktury poskytovateli podle čl. V., je objednatel povinen zaplatit poskytovateli zákonný úrok z prodlení z fakturované částky dle aktuálně platné legislativy.
2. Pro případ prodlení poskytovatele s plněním předmětu smlouvy zaplatí poskytovatel objednateli smluvní pokutu ve výši 0,2 % z celkové ceny dle čl. V této smlouvy za každý i započatý den prodlení.
3. Smluvní strany sjednávají pro případ porušení povinnosti o zachování mlčenlivosti o důvěrných informacích dle čl. VI. této smlouvy smluvní pokutu ve výši 50.000,00 Kč za každý jednotlivý případ.
4. V případě, že poskytovatel bude v období účinnosti této smlouvy v prodlení se SLA dle přílohy č. 1, je povinen zaplatit smluvní pokutu, a to takto:

Priorita	Výše smluvní pokuty	Poznámka
1 – kritická	1 000,-	Za každou (i započatou) pracovní hodinu překročení lhůty pro vyřešení.
2 – vysoká	750,-	Za každý další (i započatý) pracovní den překročení lhůty pro vyřešení
3 – střední	500,-	Za každý další (i započatý) pracovní den překročení lhůty pro vyřešení
4 – nízká	300,-	Za každý další (i započatý) pracovní den překročení lhůty pro vyřešení

Sankce dle tohoto odstavce může být vyčíslena do maximální výše rovnající se roční odměně za SLA dle článku V. této smlouvy.

5. Zaplacením smluvní pokuty není dotčeno právo na náhradu škody způsobené porušením povinnosti i v případě, že se jedná o porušení povinnosti, na kterou se vztahuje smluvní pokuta, a to i ve výši přesahující smluvní pokutu. Náhrada škody zahrnuje skutečnou škodu a ušlý zisk.
6. Smluvní pokuty lze uložit opakovaně a za každý jednotlivý případ, maximálně však do výše odpovídající celkové ceně dle čl. V. této smlouvy.
7. Vyúčtování smluvní pokuty musí být zasláno doporučeně nebo datovou schránkou. Smluvní pokuta je splatná ve lhůtě 30 dnů ode dne doručení vyúčtování o smluvní pokutě povinné smluvní straně.



## IX. Oprávněné osoby

1. Oprávněnými osobami při realizaci plnění jsou
  - za objednatele
    - a. **ve věcech smluvních:** viz záhlaví této smlouvy
    - b. **ve věcech realizace služeb:**  
Mgr. Daniel Rokos, vedoucí Odboru informatiky [REDACTED]
    - c. **ve věcech technických:**  
Ing. František Bláha, [REDACTED]
    - za poskytovatele
    - d. **ve věcech smluvních:** JUDr. Bc. Lucie Smolka, Ph.D.
    - e. **ve věcech realizace služeb:** [REDACTED]
    - f. **ve věcech technických:** [REDACTED]
2. V případě změny oprávněných osob musí být o této skutečnosti druhá smluvní strana neprodleně písemně informována. Za splnění této povinnosti se považuje i e-mail potvrzený druhou smluvní stranou. Účinnost změny nastává okamžikem doručení písemného oznámení příslušné smluvní straně. Změna kontaktní osoby není důvodem k uzavření dodatku.

## X. Trvání smlouvy

1. **Tato smlouva nabývá platnosti dnem podpisu oběma smluvními stranami a účinnosti dnem zveřejnění v registru smluv,** které provede objednatel.
2. Platnost této smlouvy může být předčasně ukončena:
  - a) písemnou dohodou smluvních stran;
  - b) písemnou výpovědí smlouvy podanou objednatelem, a to i bez udání důvodu,
  - c) odstoupením od smlouvy.
3. Objednatel je oprávněn od smlouvy odstoupit v případě:
  - pokud bude poskytovatel déle než 10 pracovních dní v prodlení s poskytováním služeb dle této smlouvy;
  - pokud poskytovatel opakovaně, tj. minimálně dvakrát poruší svou povinnost dle této smlouvy;
  - pokud je poskytovatel v likvidaci nebo vůči jeho majetku probíhá insolvenční řízení, v němž bylo vydáno rozhodnutí o úpadku nebo insolvenční návrh byl zamítnut proto, že majetek nepostačuje k úhradě nákladů insolvenčního řízení, nebo byl konkurs zrušen proto, že majetek byl zcela nepostačující nebo byla zavedena nucená správa podle zvláštních právních předpisů.



4. Poskytovatel je oprávněn od této smlouvy odstoupit v případě, že objednatel bude přes písemné upozornění poskytovatele déle než 20 dnů od písemného upozornění v prodlení s plněním své platební povinnosti podle této smlouvy.
5. Odstoupení od smlouvy musí být písemné, zaslané druhé smluvní straně doporučeně nebo datovou schránkou, jinak je neplatné. Odstoupení od smlouvy je účinné od okamžiku, kdy je doručeno písemné prohlášení o odstoupení druhé smluvní straně.
6. V případě výpovědi činí výpovědní lhůta jeden (1) měsíc a počíná běžet prvním dnem měsíce následujícího po měsíci, ve kterém byla písemná výpověď doručena druhé smluvní straně.

### **XI.**

#### **Ostatní ustanovení**

1. Práva a povinnosti smluvních stran v této smlouvě neupravená a z této smlouvy vyplývající se řídí příslušnými ustanoveními zákona č. 89/2012 Sb., občanského zákoníku. Není-li takových ustanovení, posoudí se taková práva nebo povinnosti dle principů spravedlnosti a zásad, na nichž spočívá zákon č. 89/2012 Sb.
2. Poskytovatel je povinen strpět uveřejnění této smlouvy, jejích případných dodatků kupujícím dle zákona 340/2015 Sb., o zvláštních podmínkách účinnosti některých smluv, uveřejňování těchto smluv a o registru smluv (zákon o registru smluv) a na profilu zadavatele.
3. Nastanou-li u některé ze stran skutečnosti bránící řádnému plnění této smlouvy je povinna to ihned bez zbytečného odkladu oznámit druhé straně a vyvolat jednání zástupců oprávněných k podpisu smlouvy, jinak se těchto skutečností nemůže dovolávat.
4. Jakákoliv oznámení ve smyslu ustanovení této smlouvy, která má předat jedna strana druhé, mohou být předána osobně nebo zaslána doporučeně poštou. Doručovací adresy jsou uvedeny v záhlaví této smlouvy. Změna adresy musí být neprodleně písemně oznámena druhé straně.
5. Všechny dodatky a změny této smlouvy musí mít písemnou formu číslovaných dodatků. Povinnost uzavřít dodatek se netýká změny oprávněných zástupců dle článku IX.
6. Pokud kterékoli ustanovení této smlouvy nebo jeho část je nebo se stane neplatným či nevynutitelným rozhodnutím příslušného orgánu, nebude mít tato neplatnost či nevynutitelnost vliv na platnost či vynutitelnost ostatních ustanovení této smlouvy nebo jejích částí, pokud nevyplývá přímo z obsahu této smlouvy, že toto ustanovení nebo jeho část nelze oddělit od dalšího obsahu.
7. V případě uvedeném v předchozím odstavci se obě smluvní strany zavazují neúčinné a neplatné ustanovení nahradit novým ustanovením, které je svým účelem a hospodářským významem co nejbližší ustanovení této smlouvy, jež má být nahrazeno.
8. Tato smlouva byla vyhotovena ve dvou stejnopisech, z nichž každá smluvní strana obdrží po jednom vyhotovení.
9. Tato smlouva je uzavřena v souladu s usnesením Rady Středočeského kraje č. 039-38/2021/RK ze dne 7.10.2021. Smluvní strany prohlašují, že tuto smlouvu





## Středočeský kraj

uzavřely na základě svobodně a vážně učiněných projevů svojí vůle, s jejím obsahem souhlasí, a po přečtení obsahu připojují níže své podpisy.

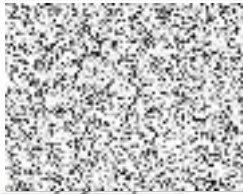
**10. Nedílnou součástí smlouvy je:**

- Příloha č. 1 – Podmínky SLA, hlášení požadavků

V Praze dne..... - 6 -01- 2022

V Brně dne 17.12.2021

**Středočeský kraj**



**Mgr. Petra Pecková,  
hejtmanka Středočeského kraje**



**Otevřená města, z.s.**



**JUDr. Bc. Lucie Smolka, Ph.D.  
předsedkyně výboru**



**Mgr. Ing. Jiří Marek  
zástupce předsedkyně**

**1. Dohoda o úrovni poskytovaných služeb (SLA)**

<b>Působnost služby</b>	
	SLA
Dostupnost (v provozním čase)	99,5 %
Technologická podpora	Po-Pá 8:00 – 18:00
Zadávání požadavků Service Desk (e- mail, web)	7x24
Odezva od (response time)	Dle detailu priorit v následující tabulce
Řešení do (fix time)	Dle detailu priorit v následující tabulce
Plánovaná údržba	Mimo provozní čas, souvislá délka odstávky max. 4 hodiny – servisní okno

**2. Detail priorit – podmínky řešení jednotlivých požadavků**

Priorita	Popis	SLA	
		Odezva do	Řešení do
1 – kritická	<p>a) systém nefunguje vůbec nebo jeho nefunkčnost je omezena tak, že tento stav má významný dopad na využívání systému aplikaci nebo některou její klíčovou funkci není možné používat</p> <p>b) dochází k narušení uživatelských dat závažným způsobem dochází ke zhroucení systému jednou nebo několikrát za den</p>	4 hod.	8 hod.
2 – vysoká	Funkce systému je narušena tak, že dochází k významnému zpomalení výkonu a využívání systému.	8 hod.	16 hod.
3 – střední	<p>a) Funkce systému je omezena, ale toto omezení má minimální vliv na využívání systému</p> <p>b) závada narušuje, avšak neznemožňuje využití systému</p> <p>c) blokuje dokončení určitých úkolů, které nejsou časově kritické</p> <p>d) působí dílčí závadu nebo nepohodlí uživatele</p> <p>e) procesní závada (vyřeší se změnou procesu)</p> <p>Tuto závadu lze jiným náhradním dočasným způsobem (např. ruční úpravou dat) nebo dočasnou změnou pracovního postupu obejít (workround). Uživatel však musí vykonat vícepráce na obejití závady.</p>	8 hod.	24 hod.

Příloha č. 1 Parametry poskytovaných služeb

4 - nízká	<p>System je funkční. Závada způsobuje jen minimální obtíže při jeho používání. Jde o situace, kdy:</p> <ul style="list-style-type: none"> <li>a) vznikne malý problém nebo nepohodlí obsluhy</li> <li>b) kosmetická chyba ve vizuálním rozhraní (chybné popisy, řazení dat, překreslování)</li> </ul> <p>Uživatel nemusí vykonat vícepráce na obejítí závady. Způsobuje mu nepohodlí při práci (např. pohyb myši navíc, klik myši navíc, stisk několika kláves navíc atp.).</p>	24 hod.	10 pracovních dnů
-----------	--	---------	-------------------

Pozn.: Plnění SLA se vypočítává dle času technologické podpory

Kontakt pro hlášení požadavků:

HelpDesk/ ServiceDesk:

e-mail: E

telefon:

