

A.

OBJEDNATEL:

Obec Olbramovice

Olbramovice Ves 158, 259 01 Votice
IČ 00232416; DIČ CZ00232416



VEDOUcí PROJEKTANT

ING. KOTLÁN

ZODP. PROJEKTANT

ING. KOTLÁN

VYPRACOVAL

KONTROLOVAL

ING. SEDLÁK

Profi[®]

PROfi Jihlava, spol. s r.o., Pod Příkopem 6, 586 01 Jihlava
tel.: 567 579 151, www.profi-jl.cz

OBJEDNATEL

OBEC OLBRAMOVICE

NÁZEV AKCE:

**ZÁCHYTNÉ PARKOVIŠTĚ P+R
OLBRAMOVICE**

FORMÁT A4

DATUM XII / 2020

STUPEŇ STUDIE

ZAK. Č. 2020-000159

PARÉ Č.

OBSAH

PRŮVODNÍ ZPRÁVA

1. IDENTIFIKAČNÍ ÚDAJE

1.1 Údaje o stavbě

a) *název stavby,*

Záchytné parkoviště P+R Olbramovice

b) *místo stavby (adresa, čísla popisná, katastrální území)*

Stavba je navržena na území Středočeského kraje, okrese Benešov, v intravilánu obce Olbramovice, na katastrálním území Olbramovice u Votic.

Navrhované parkoviště bude situováno na pozemku parc. č. 1408/3, který je veden jako ostatní plocha a je vlastnictvím obce Olbramovice.

1.2 Údaje o objednateli studie

a) *jméno, příjmení a místo trvalého pobytu (fyzická osoba) nebo*

b) *jméno, příjmení, obchodní firma, IČ, bylo-li přiděleno, místo podnikání (fyzická osoba podnikající) nebo*

c) *obchodní firma nebo název, IČ, bylo-li přiděleno, adresa sídla (právnícká osoba).*

Obec Olbramovice, IČ 00232416, Olbramovice Ves 158, 259 01 Votice

1.3 Údaje o zpracovateli dokumentace

a) *jméno, příjmení, obchodní firma, IČ, bylo-li přiděleno, místo podnikání (fyzická osoba podnikající) nebo obchodní firma nebo název, IČ, bylo-li přiděleno, adresa sídla (právnícká osoba),*

PROfi Jihlava s.r.o., IČ: 18198228, Pod Příkopem 933/6, 586 01 Jihlava

2. ZDŮVODNĚNÍ STUDIE

Studie byla zpracována na základě objednávky Obce Olbramovice. Realizací záchytného parkoviště dojde ke zvýšení atraktivnosti autobusového a vlakového terminálu při rozšíření potřebné kapacity parkovacích míst. Jedná se o spádové místo pro širší oblast Voticko, kde se velké množství lidí stahuje na vlak do Olbramovic a pak vlakem cestují ve směru Benešov, Praha, případně opačným směrem do Tábora a Českých Budějovic.

Aktuálně se v této oblasti zavádí integrace dopravy do PID, čímž nabývá tento přestupní bod ještě vyššího významu. Parkoviště je navrhováno v extravilánu, tzn. že při narůstající atraktivitě tohoto místa a zvyšování počtu aut, které budou do této oblasti přijíždět, nebude docházet k přetěžování obce a obytné zástavby.

3. STANOVENÍ ZÁJMOVÉ OBLASTI, CHARAKTERISTIKA ÚZEMÍ

Zájmová oblast byla stanovena objednatelem studie, jedná se o pozemek ve vlastnictví Obce Olbramovice p.č. 1408/3 v k.ú. Olbramovice u Votic. Pozemek je situovaný v extravilánu obce v blízkosti železniční stanice Olbramovice, podél silnice III/11448. Pozemek je veden jako ostatní plocha, je mírně svažité, sklon pozemku jihovýchodním směrem se pohybuje od 4% do 6,5% a severovýchodně pak klesá od 3,5% do 5%. Pozemek je v současnosti zemědělsky obhospodařován, na pozemku se nenachází žádné vzrostlé stromy nebo dřeviny.

Stavba nezasahuje do území, které by bylo pod zvláštní ochranou (kulturní památka, vojenský objekt, ochrana obyvatelstva, apod.). Území není památkově chráněno, ani se nenachází v památkové zóně nebo zvláště chráněném území. Zájmová oblast se nachází mimo záplavové území vodních toků a rovněž tak i mimo poddolované území.

Využití celé plochy pozemku pro budoucí stavbu je limitováno platnou územně plánovací dokumentací, konkrétně se jedná o Změnu č.2 Územního plánu Olbramovice z října 2020. V této změně je část pozemku vyčleněna jako NZp – Plochy zemědělské – trvalé travní porosty, nízká rozptýlená zeleň a zbytek pozemku DS – Dopravní infrastruktura – silniční.



Územím prochází vzdušné vedení VN, které je ukončeno v severní části budoucího stavebního pozemku sloupovou trafostanicí, od které pak vede zemní vedení NN.

Podél severovýchodní části budoucího stavebního pozemku, mezi silnicí III/11448 a navrhovaným parkovištěm je uloženo potrubí STL plynovodu a vedení veřejného osvětlení. Západním okrajem budoucího parkoviště pak prochází kabel sdělovacího vedení.

4. VÝCHOZÍ ÚDAJE NÁVRHU

Návrh parkoviště vycházel především z podkladů a požadavků poskytnutých objednatelem studie. Pro návrh byly použity tyto vstupní údaje:

- geodetické zaměření zájmového území zpracované v listopadu 2019
- změna č.2 Územního plánu Olbramovice z října 2020
- požadavek objednatele na kapacitu parkoviště - minimálně 170 parkovacích stání pro osobní automobily
- podklady od správců inženýrských sítí
- ČSN EN 73 6056 Odstavné a parkovací plochy silničních vozidel
- ČSN 73 6005 Prostorové uspořádání sítí technického vybavení
- TP 170 Navrhování vozovek pozemních komunikací

5. TECHNICKÉ ŘEŠENÍ

Jedná se o trvalou stavbu dopravní infrastruktury, která bude sloužit jako záchytné parkoviště P+R u vlakového nádraží Olbramovice. Plocha budoucího parkoviště byla navržena podél silnice III/11448 ve vzdálenosti 2,0 m od hrany komunikace, tak aby bylo v budoucnu možno mezi silnicí a parkovištěm umístit chodník.

Plocha parkoviště byla navržena s ohledem na konfiguraci terénu, stávající zástavbu, požadavky územně plánovací dokumentace a majetkové vztahy tak, aby zde bylo možno zřídit pokud možno maximální počet parkovacích stání pro osobní automobily. Z tohoto důvodu byla navržena dispozice parkoviště s kolmým řazením parkovacích stání. Rozměr kolmých parkovacích stání pro osobní vozidla udává ČSN 73 6056 a jeho šířka je 2,50 m, délka parkovacího stání činí 5,00 m, přičemž u krajních stání kde je možný přesah vozidla za obrubník je možno délku parkovacího stání zkrátit na 4,50 m. Parkovací stání pro tělesně postižené byla navržena v parametrech a množství dle vyhlášky č. 398/2009 Sb., rozměr vyhrazeného stání je 3,50 m x 5,00 m. Na parkovišti jsou navržena i parkovací stání pro rodiny s kočárky a parkovací stání pro elektromobily.

Celková kapacita parkoviště činí 181 parkovacích míst, z toho je pak 162 standardních parkovacích stání, 9 vyhrazených stání pro invalidy, 6 vyhrazených stání pro rodiny s dětmi a 4 vyhrazená stání pro elektromobily.

Podélný sklon parkovacích stání (parkoviště) vychází z konfigurace stávajícího terénu a snahy o minimalizaci zemních prací a byl navržen 3,0%. Příčný sklon parkovacích stání (parkoviště) byl navržen 5,0%.

Pro příjezd na parkoviště byl navržen nový sjezd ze silnice III/11448. Pro příjezd k jednotlivým parkovacím stáním byly navrženy komunikace o jednotné šířce 6,00 m.

Zpevněná plocha parkoviště byla navržena jako netuhá konstrukce vozovky z betonové drenážní (vegetační) dlažby a ohraničena bude betonovým silničním obrubníkem.

Konstrukční parkoviště byly navrženy dle TP 170 Navrhování vozovek pozemních komunikací. Vstupními parametry jsou návrhová úroveň porušení D2, třída dopravního zatížení VI, typ podloží III. Zemní těleso bude provedeno dle ČSN 73 6133.

Navržená konstrukce parkoviště:

Betonová dlažba drenážní	DL	80 mm	ČSN 73 6131, TP 192
Lože z drceného kameniva 4/8	L	40 mm	ČSN 73 6131
Drcené kamenivo 8/16	HDK	150 mm	ČSN EN 13285, ČSN 73 6126-1
Štěrkodrt' 0/63	ŠDA	200 mm	ČSN EN 13285, ČSN 73 6126-1
Celkem		470 mm	

Navržená konstrukce splňuje požadavek na odvodnění plochy parkoviště vsakem. Odvodnění pláň parkoviště je navrženo pomocí drenáží, které budou napojeny do drenážních šachet, jejichž přepad bude pak zaústěn do přílehlé vodoteče.

Pro oddělení parkoviště od sousedních pozemků s ohledem na výškové rozdíly byla podél jižní a jihovýchodní strany parkoviště navržena gabionová zeď o proměnné výšce 0,75 m – 2,00 m.

Podmiňující předpoklady

Podmiňujícími předpoklady pro možnou realizaci stavby jsou přeložky inženýrských sítí, které se nacházejí na budoucím stavebním pozemku. Jedná se především o přeložky těchto sítí technické infrastruktury:

- vzdušné vedení VN
- distribuční trafostanice
- zemní vedení NN
- veřejné osvětlení
- kabel sdělovacího vedení

V rámci stavby nebude nutné provádět žádné demolice stávajících objektů.

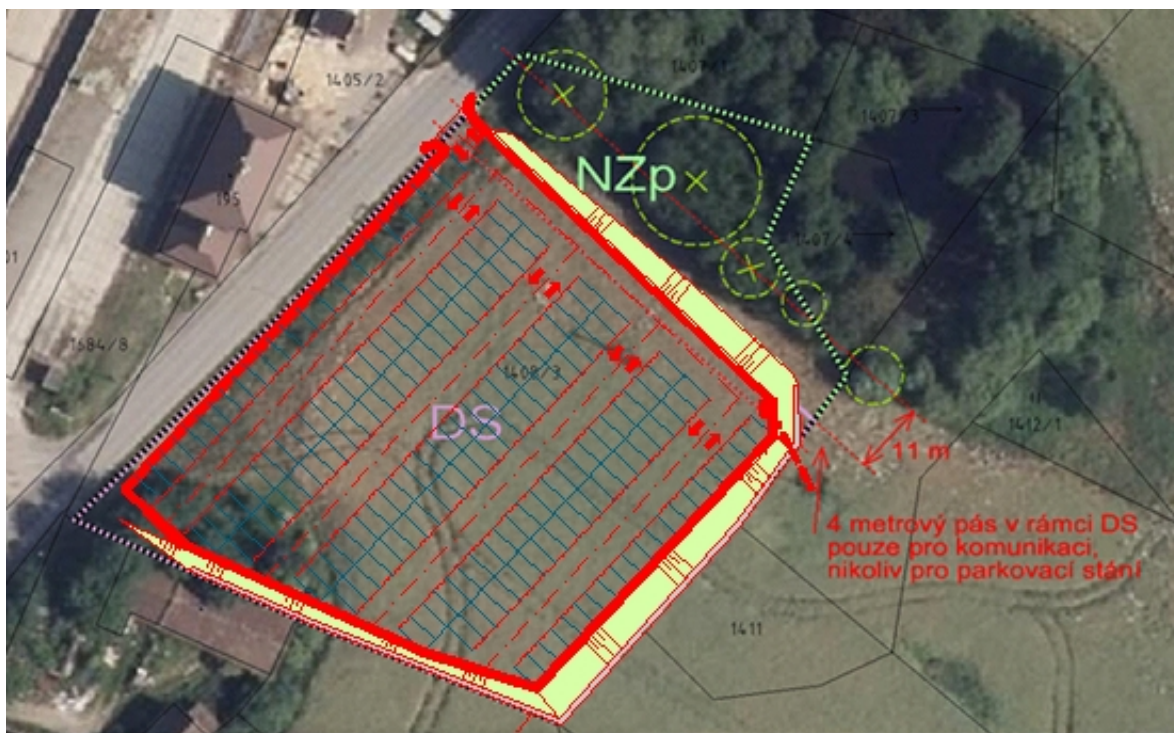
Zábory půdy

Realizací navržené stavby nedojde k trvalému nebo dočasnému záboru ZPF ani pozemků určených k plnění funkce lesa.

Průzkumy

Pro další stupně projektové přípravy bude nutno provést hydrogeologický průzkum zájmového území a geodetické doměření polohopisu a výškopisu.

Splnění požadavku ŽP na odstup navrhované stavby od stávající zeleně:



Bilance základních výměř

Celková plocha parkoviště 4.160 m.

Celková kapacita parkoviště 181 parkovacích míst pro osobní automobily, z toho:

162 standardních parkovacích stání,

9 vyhrazených stání pro invalidy,

6 vyhrazených stání pro rodiny s dětmi,

4 vyhrazená stání pro elektromobily.

Odhadované náklady stavby

Odhadované náklady stavby jsou 10,4 mil. Kč. Orientační propočet předpokládaných nákladů stavby je doložen v příloze E. Propočet nákladů stavby.

6. ZÁVĚR A DOPORUČENÍ

Studie návrhu parkoviště byla zpracována z hlediska maximální hospodárnosti, platných nařízení a směrnic. Vybudování záchytného parkoviště v dotčeném území je v souladu s dlouhodobými zájmy nejen obce Olbramovice, ale i Krajského úřadu Středočeského kraje. Argumentem pro vybudování záchytného parkoviště ve vybrané lokalitě je především:

- soulad navrženého řešení s platnou územně plánovací dokumentací,
- návrh stavby mimo zastavěné území - minimální dopravní zátěž intravilánu obce a zátěž hlukem a exhalacemi,
- nedojde k záborům pozemků ZPF a LPF,
- dojde ke zvýšení atraktivnosti autobusového a vlakového terminálu,
- docházková vzdálenost k vlakovému terminálu činí pouze cca 100 m.

Pro další projektovou přípravu bude nutno provést hydrogeologický průzkum zájmového území a geodetické doměření polohopisu a výškopisu lokality.

V Jihlavě, prosinec 2020

Vypracoval: Ing. Bohumil Kotlán