

# **Odborný posudek**

**výskytu zvláště chráněných druhů**

**rorýs obecný (*Apus apus*) a netopýři (Chiroptera)**

**v objektu Zdravotnické záchranné služby**

**Středočeského kraje, Vančurova č. p. 1544, Kladno**

1. Výsledek průzkumu
2. Závěry, doporučení
3. Fotodokumentace

# 1. Výsledek průzkumu

Dne 31. 8. 2021 v době od 8,50 do 10,20 hodin byl v souladu s platnou metodikou SFŽP proveden v níže uvedeném objektu zoologický průzkum (dále jen „průzkum“) s cílem posoudit výskyt zvláště chráněných druhů (dále jen „ZCHD“) rorýs obecný (*Apus apus*) a netopýři (Chiroptera). Vzhledem k termínu průzkumu (pohnízdní období, resp. období po rozpuštění letních reprodukčních a samčích kolonií netopýřů) a dobré dostupnosti relevantních partií posuzovaného objektu byla hlavní pozornost zaměřena na zjišťování přítomnosti jedinců ZCHD a jimi zanechaných pobytových stop v místech obvyklého výskytu. Průzkum byl prováděn s pomocí inspekční endoskopické kamery, dalekohledu (10x42 HD) a svítilny s tímto výsledkem:

- Objekt Zdravotnické záchranné služby Středočeského kraje v ulici Vančurova č. p. 1544 (dále jen „objekt“), Kladno má 3 np a 1 pp. Objekt je situován na jižním okraji areálu Oblastní nemocnice Kladno. Viz 3. Fotodokumentace, foto č. 1 - 5.
- Stavební úpravy předpokládají celkovou rekonstrukci střešního pláště objektu. Přesný termín realizace stavby dosud nebyl pevně stanoven.
- V první fázi byl průzkum zaměřen na **střešní plášť** objektu. Viz 3. Fotodokumentace, foto č. 6 - 10.
- Střecha objektu je konstruovaná jako plochá jednoplášťová, nevětraná. Střechu kryje hydroizolační fólie, zasypaná souvislou vrstvou šterku nestejnomyšné výšky. Viz 3. Fotodokumentace, foto č. 6 - 10.
- V ploše střechy se nacházejí otvory (vzduchotechnika, odvětrání interiérů), které jsou opatřeny funkčními kryty. Viz 3. Fotodokumentace, foto č. 9 - 10. Poškození krytů nebyla zjištěna. Pobytové stopy synantropních živočichů nebyly ve střešním plášti objektu zjištěny.
- Konstrukce střechy je pevně spojena se zdivem atik. Viz 3. Fotodokumentace, foto č. 11. Vzhledem k charakteru střešní skladby není střešní plášť odvětráván. V atikách objektu se tak nenacházejí žádné větrací otvory. Viz 3. Fotodokumentace, foto č. 11.
- **Ve střešním plášti a v podstřeší objektu nebyly zjištěny žádné pobytové stopy ZCHD rorýse obecného (*Apus apus*) a netopýřů (Chiroptera).** Skladba jednoplášťové ploché střechy neobsahuje žádné šterbiny ani dutiny. Pro sídla synantropních živočichů zde nejsou vytvořeny vhodné podmínky.
- V další fázi byl proveden průzkum **obvodového pláště** objektu, především jeho partií v úrovni 2. – 3. np a atik.. Viz 3. Fotodokumentace, foto č. 11. Obvodový plášť objektu kryje 80 mm KZS. Viz 3. Fotodokumentace, foto č. 1 - 5.
- Na všech fasádách objektu byla zjištěna poškození, způsobená datlovitými ptáky v tomto rozsahu:

**Jižní fasáda:** 4 poškození, z toho 3 poškození v úrovni atik a 1 poškození v úrovni 2. np

**Severní fasáda:** 7 poškození, z toho 4 v úrovni atik a 3 poškození v úrovni 3. np,

**Východní fasáda:** 2 poškození, z toho 1 poškození v úrovni atiky a 1 poškození v úrovni 3. np

**Západní fasáda:** 9 poškození, z toho 3 poškození v úrovni atiky a 6 poškození v úrovni 3. np

Viz 3. Fotodokumentace, foto č. 13 – 23.

- Byla provedena endoskopická kontrola poškození v úrovni atik a 3. np s tímto výsledkem: **hnízdiště ZCHD rorýse obecného (*Apus apus*) bylo zjištěno v 1 případě v poškození na východním okraji severní fasády (rohová partie) v úrovni atiky.** Viz 3. Fotodokumentace, foto č. 1 (hnízdiště označeno červeně), 17. V dalších poškozeních byl zjištěn pouze trus drobných pěvců a žádný hnízdní materiál. Drobní pěvci tak otvory a dutiny za nimi pravděpodobně využívají jako úkryty a nocoviště.
- Rámy oken a okenní parapety jsou pevně spojeny se zdivem. Nebyly zjištěny žádné štěrby ani polodutiny, které by poskytovaly dostatek prostoru pro sídla ZCHD rorýse obecného. Viz 3. Fotodokumentace, foto č. 11.
- Kromě oken a VO se v obvodovém plášti objektu nacházejí větrací otvory, které jsou na vnější straně opatřeny funkčními kryty. Viz 3. Fotodokumentace, foto č. 24.
- **Pobytové stopy ZCHD netopýrů nebyly v obvodovém plášti objektu zjištěny.**

## 2. Závěry, doporučení

Na základě zjištění, uvedených v bodě 1. Výsledek průzkumu konstatuji a doporučuji:

- a) Vzhledem ke skutečnostem, zjištěným v průběhu ornitologického průzkumu objektu lze konstatovat, že **objekt Zdravotnické záchranné služby Středočeského kraje v ulici Vančurova č. p. 1544, Kladno je hnízdištěm ZCHD rorýse obecného (*Apus apus*)**. 1 hnízdiště bylo zjištěno v dutině za poškozením KZS na východním okraji severní fasády objektu v úrovni atiky. **Objekt zároveň nelze považovat za sídlo ZCHD netopýrů (*Chiroptera*)**. V objektu nebyli zjištěni žádní jedinci ani pobytové stopy těchto ZCHD.
- b) Vzhledem ke zjištěným skutečnostem doporučuji **provádět stavební práce spojené s rekonstrukcí střešního pláště objektu ve vzdálenosti menší než 6 m od zjištěného hnízdiště ZCHD rorýse obecného mimo období reprodukce (20. 4. – 10. 8.)**. Pokud nelze harmonogram stavby této skutečnosti přizpůsobit, doporučuji investorovi stavebních prací požádat v souladu s ustanoveními § 56 zákona č. 114/1992 Sb., o ochraně přírody a krajiny, o vydání výjimky z ochranných podmínek zvláště chráněného druhu.
- c) **Stávající hnízdiště ZCHD rorýse obecného doporučuji zachovat**. Pokud to nebude možné, pak v místě stávajícího hnízdiště umístit speciální budku pro rorýse, vyrobenou z dřevobetonové směsi.

6/9/2021



Mgr. Lukáš Viktora

LUKÁŠ VIKTORA  
U DRUŽSTVA ŽIVOT 834/39  
140 00 PRAHA 4  
IČ: 65242343



### 3. Fotodokumentace



č. 1 Severní fasáda



č. 2 – 3 Jižní fasáda



č. 4 Východní fasáda

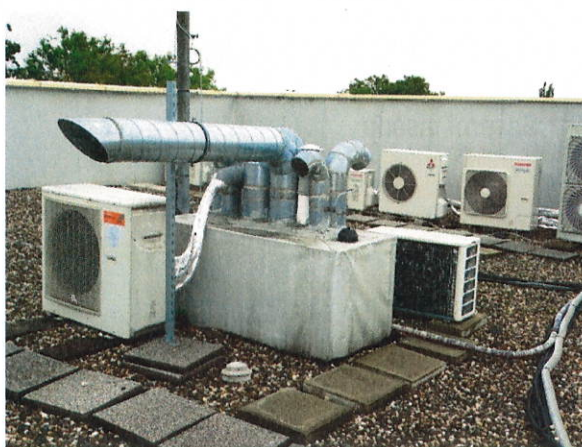


č. 5 Západní fasáda



č. 6 – 10 Pohledy na plochu střechy





č. 11 – 12 Detaily obvodového pláště, severní a jižní fasáda





č. 13 – 16 Poškození obvodového pláště



č. 17 Detail poškození KZS s hnízdíštěm roryse  
obecného, severní fasáda



č. 18 – 23 Detaily poškození KZS





č. 24 Detail větracího otvoru s obvodovým pláští, severní fasáda