

Krajská správa a údržba silnic Středočeského kraje, příspěvková organizace

se sídlem: Zborovská 81/11, 150 21 Praha 5 - Smíchov

IČO: 00066001

DIČ: CZ00066001

jejímž jménem jedná Ing. Jan Lichtneger, ředitel

č. smlouvy: S-2384/00066001/2021

dále jen „**Objednatel**“ na straně jedné

a

STRABAG a.s.

se sídlem: Kačírkova 982/4, 158 00 Praha 5 - Jinonice

IČO: 608 38 744

DIČ: CZ60838744

bankovní spojení:

zapsaná v obchodním rejstříku vedeném MS v Praze, oddíl B, vložka 7634

jejímž jménem jedná zástupce Eva Klufová, ekonomický vedoucí oblasti a zástupce David Müller, vedoucí odd. přípravy a kalkulací, zmocněnci dle plné moci ze dne 14.12.2020

č. smlouvy: 841/TC/DA/2021/054/DAKZ

dále jen „**Zhotovitel**“ na straně druhé

(Objednatel a Zhotovitel společně dále jen „**smluvní strany**“)

uzavírají ve smyslu ustanovení § 2586 a násl. zákona č. 89/2012 Sb., občanského zákoníku (dále též „**občanský zákoník**“), tuto

smlouvu o dílo

(dále jen „**Smlouva**“):

Článek 1.**Předmět Díla**

- 1.1. Předmětem Smlouvy je provedení a dokončení stavebních prací „**III/24025 a III/24027 Žižice - Ješín**“, a to v následujícím rozsahu:
 - 1.1.1. Oprava silnic II/24025 a III/24027 – výměna stmelených krytových vrstev, dosypání krajnic a pročištění odvodnění. Součástí je též výměna dopravního značení. Celkově se jedná o údržbu 3,655 km vozovek. Objekty zachovávají návrhové prvky stávající komunikace, dle zpracované projektové dokumentace společností 4roads, s.r.o., (PDPS) z 08/2020. Stavba bude prováděna v rámci udržovacích prací, vyjádření

č. MUSLANY/21960/2019/ODSH/RO ze dne 20.5.2019, vydané Městským úřadem Slaný, Odborem dopravy a silničního hospodářství.

- 1.1.2. zhotovení realizační dokumentace stavby dle kap. 10 Směrnice pro dokumentaci staveb pozemních komunikací, v platném znění (dále jen „Směrnice pro dokumentaci staveb pozemních komunikací“), a v rozsahu dle Technických kvalitativních podmínek pro dokumentaci staveb pozemních komunikací, Kapitola 6 – mostní objekty a konstrukce, v platném znění, (oba předpisy jsou uveřejněny na odkaze www.pjpk.cz) a interních předpisů objednatele. Součástí realizační dokumentace stavby je oceněný srovnávací soupis prací - rozdílový rozpočet, který bude po dobu plnění Smlouvy zhotovitelem v návaznosti na změny stavby dále aktualizován, a který je koncipován do konečného schválení jako odnímatelná příloha. Tento dokument nebude uveden v rozpisce – obsahu realizační dokumentace stavby. Realizační dokumentace bude objednateli předána
- a) koncept v tištěné podobě ve 3 paré a 1x v elektronické podobě (rozsah a upořádání odpovídající podobě tištěné) v uzavřeném (PDF) a otevřeném formátu (DWG, XLS, DOC, apod.),
 - b) čístopis v tištěné podobě ve 3 paré a 1x v elektronické podobě (rozsah a upořádání odpovídající podobě tištěné) v uzavřeném (PDF) a otevřeném formátu (DWG, XLS, DOC, apod.)
- 1.1.3. Zpracování dokumentace skutečného provedení stavby ve smyslu § 125 odst. 6 zákona č. 183/2006 Sb., o územním plánování a stavebním řádu (stavební zákon), ve znění pozdějších předpisů, dle kap. 12 Směrnice pro dokumentaci staveb pozemních komunikací a v rozsahu dle kap. 6 Technických kvalitativních podmínek pro dokumentaci staveb pozemních komunikací, Kapitola 6 – mostní objekty a konstrukce, v platném znění (oba předpisy jsou uveřejněny na odkaze www.pjpk.cz). Dokumentace skutečného provedení stavby bude Objednateli předána:
- a) koncept v tištěné podobě ve 3 paré a 1x v elektronické podobě (rozsah a uspořádání odpovídající podobě tištěné) v uzavřeném (PDF) a otevřeném formátu (DWG, XLS, DOC, apod.),
 - b) čístopis v tištěné podobě ve 3 paré a 1x v elektronické podobě (rozsah a uspořádání odpovídající podobě tištěné) v uzavřeném (PDF) a otevřeném formátu (DWG, XLS, DOC, apod.)

Veškeré provedené práce budou dle platných norem ČSN, TP (dále společně jen „**Dílo**“)

- 1.2. Závazné podklady pro plnění Díla jsou vymezeny dokumenty poskytnutými v řízení předcházejícím uzavření Smlouvy (dále jen „**Zakázka**“ a „**Závazná dokumentace**“). Zhotovitel prohlašuje, že se před podpisem Smlouvy se Závaznou dokumentací seznámil, a tuto považuje pro plnění Díla za dostatečnou a vyhovující. Pokud dojde k rozdílu mezi projektovou dokumentací a soupisem prací, platí soupis prací. Zhotovitel prohlašuje, že je plně seznámen s rozsahem a povahou Díla a s jeho místními podmínkami a jsou mu známy veškeré technické, kvalitativní a jiné podmínky nezbytné k provedení Díla. Zhotovitel se zavazuje používat podklady předané mu Objednatelům pouze k provedení Díla dle Smlouvy.

Článek 2.

Stavební dozor, autorský dozor projektanta

- 2.1. Je-li to účelné s ohledem na předmět Díla, Objednatel před zahájením plnění Díla určí osobu, která bude vykonávat stavební dozor, tj. zajistí výkon povinností stavebního dozoru ve smyslu právních předpisů, a bude v rozsahu uděleného zmocnění oprávněna zastupovat Objednatele ve věci plnění Díla dle Smlouvy (dále jen „**SD**“). O určení osoby SD a rozsahu uděleného zmocnění bude Zhotovitel Objednatelům písemně vyrozuměn. V rozsahu uděleného zmocnění je Zhotovitel povinen adresovat oznámení, výzvy a další úkony týkající se práv a povinností dle Smlouvy vedle Objednatelů rovněž

SD. V pravomoci SD však není měnit Smlouvu nebo zbavit kteroukoli ze stran povinností, závazků nebo odpovědnosti vyplývající ze Smlouvy. Zhotovitel se zavazuje SD jakožto zástupce Objednatele respektovat.

- 2.2. Je-li to účelné s ohledem na předmět Díla, Objednatel před zahájením plnění Díla zajistí osobu, která bude vykonávat autorský dozor projektanta ve smyslu právních předpisů. O osobě zajišťující autorský dozor projektanta bude Zhotovitel Objednatelem písemně vyzooměn.
- 2.3. Zhotovitel, osoba s ním propojená, ani jeho poddodavatel podílející se na plnění Smlouvy nesmí v souvislosti s Dílem provádět výkon SD dle odst. 2.1. Smlouvy, ani autorský dozor projektanta dle odst. 2.2. Smlouvy. Při porušení zákazu dle věty první je Objednatel oprávněn od Smlouvy odstoupit.

Článek 3.

Staveniště, stavební deník

- 3.1. Objednatel poskytne Zhotoviteli za účelem plnění Smlouvy právo vstupu a užívání staveniště pro plnění Díla, vymezeného v Závazné dokumentaci (dále jen „**Staveniště**“), a to formou protokolárního předání Staveniště. Zhotovitel je povinen převzít Staveniště na základě výzvy Objednatele nebo SD a to do 10-ti dnů od prokazatelného doručení písemné výzvy Objednatele nebo SD. Právo vstupu a užívání Staveniště nemusí náležet výhradně Zhotoviteli. Objednatel je oprávněn Zhotoviteli odepřít předání Staveniště, pokud je Zhotovitel v prodlení s povinností předložit Objednateli doklad o zavedeném systému zajištění jakosti dle odst. 5.9. Smlouvy. V případě, že Zhotovitel tento doklad nepředloží ani v přiměřené dodatečné lhůtě stanovené Objednatelem, je Objednatel oprávněn od Smlouvy odstoupit.
- 3.2. Zhotovitel odpovídá za veškeré prostory Staveniště, a to až do závěrečného vyklizení Staveniště. Zhotovitel je povinen užívat Staveniště pouze v souladu se Smlouvou, zajistit na vlastní náklady řádnou péči o Dílo a jeho ochranu po celou dobu jeho provádění jakož i veškerých věcí a zařízení, které na Staveniště dopravil za účelem provádění Díla, a neumožnit přístup na Staveniště nepovolaným osobám. Povolanými osobami je personál Zhotovitele určený pro plnění Smlouvy, personál Objednatele, SD, autorský dozor projektanta, další osoby označené Objednatelem, a dále zástupci dotčených orgánů státní správy.
- 3.3. Zhotovitel se zavazuje provést odstranění veškerého zařízení Staveniště a jeho závěrečné vyklizení, včetně uvedení do náležitého stavu, a protokolárně je předat Objednateli do 10 dnů od dokončení Díla nebo předčasného ukončení Smlouvy. V případě dokončení Díla je Zhotovitel povinen uvést Staveniště do původního stavu, s přihlédnutím k obvyklému použití a požadavkům Objednatele.
- 3.4. Zhotovitel je povinen zajistit v rozsahu stanoveném Závaznou dokumentací ochranu objektů na Staveništi (vedení inženýrských sítí, stromy apod.). Zhotovitel je dále povinen zajistit na vlastní náklady případné přípojky a dodávku a úhradu všech médií potřebných k provádění Díla, jakož i zřídit na vlastní náklady nezbytné zařízení Staveniště (kanceláře, sociální zázemí apod.), a umožnit jejich užívání rovněž personálem Objednatele, SD nebo osobou vykonávající autorský dozor projektanta.
- 3.5. Zhotovitel na vlastní náklady zajistí označení Staveniště logem Objednatele a Zhotovitele, a to dle pokynu Objednatele. Komerční informační tabule lze na Staveništi umístit pouze s písemným souhlasem Objednatele. Zhotovitel na vlastní náklady zajistí veškeré značení a směrové tabule na Staveništi a přístupových komunikacích vyžadované právními předpisy. Zhotovitel získá veškerá povolení, která mohou být vyžadována orgány státní správy k používání přístupových komunikací.

- 3.6. Zhotovitel je povinen vést ode dne předání Staveniště stavební deník, do kterého je povinen zapisovat veškeré skutečnosti rozhodné pro plnění Smlouvy, zejména nikoli však výlučně údaje o časovém postupu prací a jejich jakosti, důvody odchylek prováděných prací od projektové dokumentace pro provádění stavby, o provedených zkouškách a další údaje potřebné k posouzení prací Objednatel, a to způsobem a v rozsahu stanoveným právními předpisy. Zápisy do stavebního deníku budou provedeny formou denních záznamů, podepsaných osobou, jež příslušný zápis učinila. Zhotovitel je povinen zajistit přístupnost stavebního deníku na Staveništi každý den v průběhu provádění Díla. Zápisy do stavebního deníku je oprávněn činit kromě Zhotovitele, Objednatele a zástupců orgánů státní správy, rovněž SD a osoba provádějící autorský dozor projektanta. Zápisem do stavebního deníku však nedochází ke změně Smlouvy ani ke změně Závazné dokumentace. Zhotovitel je povinen protokolárně předat stavební deník Objednateli nejpozději do 5 dnů po ukončení jeho vedení.

Článek 4.

Doba a místo plnění

- 4.1. Zhotovitel je povinen zahájit stavební práce do 10 dnů od převzetí Staveniště a Dílo dokončit a předat Objednateli **do 5 měsíců** od předání Staveniště Zhotoviteli.
- 4.2. Objednatel vyzve Zhotovitele k převzetí Staveniště v průběhu stavební sezony 2021. V případě, že tato Smlouva nabude účinnosti v období zimní přestávky dle odst. 4.4. této Smlouvy, vyzve Objednatel Zhotovitele k převzetí Staveniště do 1 měsíce od konce zimní přestávky dle odst. 4.4. této Smlouvy.
- 4.3. Před předáním staveniště zhotovitel předloží Pracovní smlouvu s Osobou splňující požadavky odpovědného zadávání v souladu se Zadávací dokumentací.
- 4.4. V případě nevhodných klimatických podmínek lze provádění stavebních prací přerušit (zimní přestávka v termínu od 1. 11. do 31. 3.). O zimní přestávce rozhoduje objednatel na návrh zhotovitele případně i bez jeho návrhu. O počátku zimní přestávky bude proveden písemný protokol, do kterého budou uvedeny důvody, proč byly práce přerušeny. V případě příznivých klimatických podmínek lze po dohodě smluvních stran zimní přestávku zkrátit či upravit. O zkrácení či úpravě zimní přestávky rozhoduje objednatel na návrh zhotovitele případně i bez návrhu. O ukončení zimní přestávky bude proveden písemný protokol.
- 4.5. Přerušeni prací z důvodu zimní technologické přestávky je možné pouze za podmínky, že bude kompletně dokončen rozpracovaný úsek a nic nebude bránit řádnému užívání předmětu smlouvy.
- 4.6. V případě, kdy jsou prováděné práce prováděny na základě stavebního povolení, případně ohlášení stavby, bude provoz po zprovoznění části povolen oprávněnými orgány státní správy dle platné legislativy na náklady zhotovitele.
- 4.7. Po dobu provádění stavebních prací v období Zimní technologické přestávky, zhotovitel zajistí Zimní údržbu komunikace, včetně objízdných tras, dle platné legislativy. Dílčí termíny plnění Díla jsou uvedeny v závazném časovém harmonogramu, který tvoří Přílohu č. 5 Smlouvy.
- 4.8. Odpovídající prodloužení termínu provádění Díla, jakož i jednotlivých dílčích termínů, je ve smyslu § 100 odst. 1 zákona č. 134/2016 Sb., o zadávání veřejných zakázek, ve znění pozdějších předpisů (dále jen „**Zákon o ZVZ**“), dále možné pouze v případě, že:
- a) na Staveništi se v průběhu provádění Díla vyskytnou přírodní fyzické podmínky, překážky nebo znečišťující látky či nálezy objektů archeologického zájmu, Zhotovitel tuto skutečnost ani s vynaložením veškeré odborné péče objektivně nemohl předvídat a tato skutečnost způsobí objektivní nemožnost provést Dílo ve

- stanovených termínech. Posouzení splnění těchto podmínek bude provedeno Objednatelům po případném projednání s SD; nebo
- b) Objednatel bude požadovat dodatečné zkoušky, které budou mít vliv na stanovené termíny, a které: (i) nenavazují na předchozí neúspěšné zkoušky nebo zjištění Objednatel, nebo (ii) neprokážou, že některé zařízení, materiály nebo práce na Díle jsou závadné nebo jinak neodpovídají Smlouvě; nebo
 - c) Objednatel bude v prodlení se součinností při realizaci přejímacích zkoušek (pokud jsou Smlouvou vyžadovány), a to po dobu delší 10 dnů,
 - d) Dojde k nepředvídanému prodlení při projednávání dopravně inženýrských opatření z důvodů nikoliv na straně Zhotovitele a tato skutečnost způsobí objektivní nemožnost provést Dílo ve stanovených termínech,
 - e) Národní památkový ústav, Policie ČR či jiný oprávněný orgán uplatní dodatečné požadavky a tato skutečnost způsobí objektivní nemožnost provést Dílo ve stanovených termínech.
- 4.9. Pokud bude provádění Díla přerušeno z důvodů výlučně na straně Objednatel (např. dle odst. 12.1. Smlouvy), má Zhotovitel právo na odpovídající prodloužení termínu provádění Díla, jakož i jednotlivých dílčích termínů. Obnovení provádění Díla bude Zhotoviteli uloženo písemným příkazem.
- 4.10. Zhotovitel není oprávněn jednostranně přerušit provádění Díla.
- Místem plnění Smlouvy jsou v Závazné dokumentaci vymezené části pozemků, případně ostatní prostor Staveniště. Místem předání písemných výstupů dle Smlouvy je sídlo Objednatel, nebude-li smluvními stranami v konkrétním případě sjednáno jinak.

Článek 5.

Práva a povinnosti Zhotovitele

- 5.1. Zhotovitel je povinen plnit Dílo v souladu se Smlouvou, s právními předpisy (vč. předpisů pracovněprávních, bezpečnostních, hygienických, požárních, zajišťujících ochranu životního prostředí a upravujících zákaz výkonu nelegální práce), s relevantními technickými a kvalitativními normami, platnými interními předpisy Objednatel a s příkazy Objednatel. Zhotovitel je povinen provést Dílo s náležitou odbornou péčí a chránit oprávněné zájmy Objednatel. Zhotovitel je povinen bez zbytečného odkladu upozornit Objednatel na nevhodnost jeho příkazu, jinak odpovídá za případnou škodu způsobenou jeho dodržením.
- 5.2. Zhotovitel provede Dílo na svůj náklad, na své nebezpečí, vlastním jménem a na vlastní odpovědnost. Zhotovitel poskytne veškerá zařízení, personál, vybavení, věci a služby nezbytné pro provedení Díla. Zhotovitel je odpovědný za vytyčení Staveniště. Zhotovitel nese rovněž veškeré náklady na přírodní materiály získané mimo Staveniště. Odkup nadbytečného materiálu vytěženého na Staveništi se řídí interními předpisy Objednatel (aktuálně platným předpisem je Směrnice R-Sm-16-02 ze dne 15.4.2015). Zhotovitel se tímto zavazuje při respektování právních předpisů materiál vytěžený na Staveništi (majetek Středočeského kraje) od Objednatel odkoupit, a to ve skutečně vytěženém množství. Kupní cena za vytěžený materiál se bude rovnat součinu skutečně vytěženého množství jednotlivých materiálů a jejich příslušné jednotkové ceny uvedené v Příloze č. 2 Smlouvy. Zhotovitel se tímto zavazuje uhradit faktury vystavené Objednatel na kupní cenu vytěženého materiálu ve lhůtě splatnosti 30 dnů ode dne jejich vystavení. Zhotovitel se tímto zároveň zavazuje uhradit náklady na přepravu tohoto materiálu z místa vytěžení (Staveniště) na místo jeho dalšího zpracování / uložení. Zhotovitel dále bere na vědomí, že v průběhu realizace Díla mohou vznikat odpady, jejichž původcem bude Zhotovitel, resp. jeho poddodavatelé. Zhotovitel se zavazuje zajistit a monitorovat, že s těmito odpady bude nakládáno v souladu s platnými právními předpisy.

- 5.3. Je-li to Objednatelům požadováno, je Zhotovitel povinen svolávat výrobní výbory k projednání realizační dokumentace stavby, a vyhotovit vždy z těchto výrobních výborů záznam. Při vypracování realizační dokumentace stavby musí Zhotovitel respektovat parametry vymezené předchozím stupněm projektové dokumentace. Zejména musí dbát na to, aby při vypracování realizační dokumentace stavby nedošlo k nárůstu ceny v důsledku projektových změn. Za tímto účelem je Zhotovitel povinen pravidelně předkládat Objednateli výsledky projektových prací k odsouhlasení a v dostatečném předstihu jej informovat o všech okolnostech, které by mohly mít vliv na cenu stavby. Otevřená digitální forma dokumentace je zcela rovnocenná její tištěné verzi a musí obsahovat celý text včetně všech příloh. Názvy příslušných souborů je nutné volit výstižně tak, aby byl zřejmý jejich obsah a umístění v dokumentaci. Textová část bude uložena v otevřeném formátu *.doc - Microsoft Word 2000, obrázky *.dwg - AutoCAD 2004 a *.pdf, popřípadě jiné.
- 5.4. Do 4 týdnů od účinnosti této Smlouvy je Zhotovitel povinen předložit Objednateli k odsouhlasení koncept realizační dokumentace stavby. Koncept realizační dokumentace stavby musí vycházet ze Závazné dokumentace a její obsah se nesmí lišit v technologickém postupu dané stavby.
- 5.5. Objednatel do 10 pracovních dnů po předložení konceptu realizační dokumentace stavby vznese připomínky k předložené dokumentaci, u kterých Zhotovitel zajistí do 5 dnů jejich zapracování a odevzdání čistopisu.
- 5.6. Do termínu předání a převzetí stavby Objednatel je Zhotovitel povinen předložit Objednateli k odsouhlasení koncept dokumentace skutečného provedení stavby.
- 5.7. Objednatel do 10 pracovních dnů po předložení konceptu dokumentace skutečného provedení stavby vznese připomínky k předložené dokumentaci, u kterých Zhotovitel zajistí do 5 dnů jejich zapracování a odevzdání čistopisu.
- 5.8. Případný postih ze strany orgánů státní správy za nedodržení závazných předpisů při provádění Díla jde vždy plně k tíži Zhotovitele. V případě udělení pokuty Objednateli je Zhotovitel povinen tuto pokutu a náklady řízení neprodleně uhradit Objednateli.
- 5.9. Zhotovitel se zavazuje, že nejpozději před předáním Staveniště dle odst. 3.1. Smlouvy předloží Objednateli doklad o zavedeném systému zajištění jakosti ve smyslu Metodického pokynu Systém jakosti v oboru pozemních komunikací, uveřejněného na www.pjpk.cz. Zhotovitel se dále zavazuje, že v rámci provádění Díla použije pouze materiál a výrobky v jakostní třídě dle požadavků Objednatelů a nepoužije žádný nebezpečný nebo neschválený materiál nebo výrobky.
- 5.10. Zhotovitel se zavazuje postupovat při plnění Díla tak, aby nedocházelo k uzavírkám nebo objížďkám Staveniště či souvisejících pozemních komunikací nad rozsah nezbytně nutný pro plnění Díla, ani k nadměrnému dotčení práv vlastníků a uživatelů sousedících pozemků. Veškeré Zhotovitelem plánované uzavírky nebo objížďky, vč. doby jejich trvání, podléhají předchozímu písemnému schválení Objednatelů. Nebude-li takový souhlas Objednatelů vyžádán, či budou-li Zhotovitelem podstatně porušena pravidla Objednatelů schváleného omezení, je Objednatel oprávněn od Smlouvy odstoupit. Tím není dotčena povinnost Zhotovitele zajistit rovněž vydání příslušného rozhodnutí silničního správního úřadu o povolení uzavírky nebo objížďky. Zhotovitel se zavazuje minimalizovat jakékoliv případné negativní dopady provádění Díla včetně toho, že bude vždy s dostatečným časovým předstihem informovat Objednatelů o možných dopadech v průběhu provádění Díla. Zhotovitel se rovněž zavazuje koordinovat v rozumně požadovatelné míře provádění prací na Díle tak, aby nedošlo k např. „omezení silničního provozu nad nezbytně nutný rozsah.
- 5.11. Pokud v důsledku plnění předmětu Díla dojde k nutnému zásahu do majetku třetí osoby (např. vedení kabelů na mostech), není nakládání s tímto majetkem a případné provedení přeložky předmětem Díla dle této Smlouvy. Ochranu tohoto majetku

projedná s vlastníkem Objednatel. Zhotovitel je povinen učinit vše k tomu, aby nedošlo k poškození či zničení majetku třetí osoby a poskytnout Objednateli a vlastníkovu tohoto majetku součinnost potřebnou k ochraně či přemístění tohoto majetku dle pokynů Objednatele.

- 5.12. Zhotovitel odpovídá za přiměřenost, stabilitu a bezpečnost všech prací na Staveništi a veškerých metod Díla. Zhotovitel je před zahájením plnění Díla povinen předložit Objednateli k písemnému schválení popis opatření a metod, které Zhotovitel navrhuje přijmout pro plnění Díla. Jakákoli změna Objednatelem již schváleného popisu opatření a metod je možná jen na základě dalšího písemného schválení Objednatele.
- 5.13. Zhotovitel je před zahájením plnění Díla povinen předložit Objednateli k písemnému schválení podrobný harmonogram prací, který bude odpovídat Smlouvě a jejím přílohám a obsahovat zejména údaje o: (i) časovém plánu plnění Díla, vč. případných fází, (ii) plánovaných dodávkách zařízení a materiálu na Staveništi, (iii) plánovaných prohlídkách a zkouškách a (iv) předpokládaném počtu personálu Zhotovitele v jednotlivých kategoriích. V případě výskytu změn v údajích obsažených v harmonogramu prací je Zhotovitel povinen poskytnout Objednateli aktualizovaný harmonogram prací a vyžádat si písemný souhlas Objednatele. Schválením podrobného harmonogramu prací Objednatelem se tento stává pro Zhotovitele závazným.
- 5.14. Zhotovitel je povinen vždy do 7 dnů od ukončení každého kalendářního měsíce, ve kterém plnil Dílo dle Smlouvy, předat Objednateli písemnou zprávu o postupu prací za uplynulý měsíc. Zpráva o postupu prací bude obsahovat alespoň údaje o: (i) průběhu plnění Díla, vč. fotodokumentace, (ii) dodávkách zařízení a materiálu na Staveništi, vč. údajů o výrobcu, místu výroby, kontrolách a zkouškách, nákladce a dodání na Staveništi a certifikátů rozhodujících materiálů a zařízení, (iii) realizovaných prohlídkách a zkouškách, vč. popisu jejich průběhu a dokumentů o jejich závěrech, (iv) skutečném počtu personálu Zhotovitele v jednotlivých kategoriích a bezpečnostní statistiky. Součástí této zprávy bude též srovnání skutečného a plánovaného postupu provádění Díla, vč. popisu opatření, která Zhotovitelem byla nebo budou přijata k zamezení zpoždění.
- 5.15. Zhotovitel je povinen písemně vyzvat Objednatele ke kontrole a prověření stavebních prací a konstrukcí, které budou v dalším postupu zakryty nebo se stanou jinak nepřístupnými, a to nejméně 5 dnů předem. Neučiní-li tak, je povinen na žádost Objednatele odkrýt práce a konstrukce, které byly zakryty nebo se staly jinak nepřístupnými, na svůj náklad.
- 5.16. Zhotovitel je povinen při realizaci Díla zajistit splnění povinností stanovených právními předpisy ve vztahu k ochraně objektů geologického nebo archeologického zájmu na Staveništi. Nález jakýchkoli objektů geologického nebo archeologického zájmu na Staveništi Zhotovitel rovněž neprodleně oznámí Objednateli a předá je do péče Objednatele. Zhotovitel podnikne odpovídající opatření k tomu, aby se zabránilo neoprávněnému odnesení nebo poškození těchto nálezů.
- 5.17. Personál určený Zhotovitelem k plnění Díla musí být přiměřeně kvalifikovaný, vyškolený a zkušený. Zhotovitel je povinen přijímat veškerá opatření pro prevenci nezákonného nebo neukázněného chování personálu Zhotovitele v souvislosti s plněním Díla. Objednatel má právo zejména při neplnění povinností personálu Zhotovitele, při nespokojenosti s kvalitou Díla nebo při porušování povinností ze strany Zhotovitele, požadovat výměnu kteréhokoli pracovníka Zhotovitele. Výměna musí být Zhotovitelem provedena na náklady Zhotovitele, a to nejpozději v termínu stanoveném Objednatelem. Současně s touto výměnou Zhotovitel Objednateli doloží, že nový pracovník má minimálně stejné zkušenosti a odbornost jako vyměňovaný pracovník.
- 5.18. Vyjma částí Díla případně uvedených v zadávacích podmínkách Zakázky je Zhotovitel oprávněn plnit Dílo prostřednictvím třetí osoby (poddodavatele). Zhotovitel je však povinen o všech poddodavatelích, kteří nebyli uvedeni v jeho nabídce na Zakázku, Objednatele předem písemně informovat a sdělit mu jejich identifikační údaje.

V případě plnění Díla prostřednictvím poddodavatelů Zhotovitel odpovídá Objednateli za činnosti prováděné poddodavatelem, jako by je prováděl sám. Změna jakéhokoli poddodavatele podléhá schválení Objednatele, přičemž Objednatel je oprávněn souhlas se změnou poddodavatele pouze ze závažných důvodů, které je povinen Zhotoviteli sdělit (např. dřívější vadné plnění ze strany poddodavatele, úpadek či likvidace poddodavatele, existující soudní spor mezi Objednatelem a poddodavatelem). V případě změny poddodavatele, který v Zakázce prokazoval kvalifikaci, je Zhotovitel povinen Objednateli předložit rovněž doklady o splnění téže kvalifikace novým poddodavatelem. Seznam všech poddodavatelů a popis plnění zadávaného tímto poddodavatelům tvoří Přílohu č. 6 Smlouvy. Zhotovitel je povinen zajistit, aby se poddodavatelé, prostřednictvím kterých prokazoval kvalifikaci v Zakázce, skutečně podíleli na plnění příslušné části Díla odpovídající danému kvalifikačnímu předpokladu.

- 5.19. Zhotovitel odpovídá za škodu či jinou újmu vzniklou Objednateli nebo třetím osobám v souvislosti s plněním této Smlouvy, nedodržením nebo porušením povinností vyplývajících z platných právních předpisů nebo z této Smlouvy. Smluvní strany v souladu s ustanovením § 630 odst. 1 občanského zákoníku ujednávají, že promlčecí lhůta v případě práva na náhradu škody či jiné újmy způsobené Zhotovitelem v souvislosti s plněním této Smlouvy trvá 5 let.
- 5.20. Zhotovitel dále bere na vědomí, že Státní fond dopravní infrastruktury (dále jen „SFDI“) je oprávněn vzhledem k čerpání prostředků ze SFDI kontrolovat Objednatele veřejnosprávní kontrolou, která se řídí zákonem č. 255/2012 Sb., o kontrole (kontrolní řád), ve znění pozdějších předpisů, zákonem č. 320/2001 Sb., o finanční kontrole ve veřejné správě a o změně některých zákonů (zákon o finanční kontrole), ve znění pozdějších předpisů, a vyhláškou č. 416/2004 Sb., kterou se provádí zákon č. 320/2001 Sb. Postupy kontroly jsou podrobně rozpracovány a upraveny Kontrolním řádem SFDI (dále jen „kontrola“).
- 5.21. Zhotovitel souhlasí s tím, že SFDI je oprávněn ke kontrole čerpání prostředků i vůči Zhotoviteli a zavazuje se kontrolu umožnit a poskytnout při prováděné veřejnosprávní kontrole veškerou součinnost a spolupracovat a na požádání osob provádějících kontrolu předložit v požadovaném rozsahu podkladové materiály potřebné k objektivnímu posouzení kontrolovaných skutečností a umožnit pořízení kopií nebo výpisů těchto podkladů.

Článek 6.

Práva a povinnosti Objednatele

- 6.1. Objednatel se zavazuje poskytovat Zhotoviteli součinnost nezbytnou pro řádné plnění Smlouvy. Smluvní strany pro případ neposkytnutí nutné součinnosti Objednatele k plnění této Smlouvy Zhotovitelem výslovně vylučují právo Zhotovitele zajistit si náhradní plnění na účet Objednatele dle ustanovení § 2591 občanského zákoníku.
- 6.2. Pokud Objednatel Zhotoviteli i přes opakovanou písemnou výzvu neposkytne součinnost, která je objektivně nutná k tomu, aby Zhotovitel mohl dokončit Dílo řádně a včas, doba pro dokončení Díla se v takovém případě ve smyslu § 100 odst. 1 a § 222 odst. 2 zákona č. 134/2016 Sb., o zadávání veřejných zakázek, ve znění pozdějších předpisů, prodlužuje o dobu, po kterou nebyl Zhotovitel objektivně schopen provádět Dílo, a to výlučně v důsledku neposkytnutí součinnosti, které nade vší pochybnost způsobil Objednatel
- 6.3. Objednatel stavby je povinen předat koordinátorovi BOZP veškeré podklady a informace pro jeho činnost, zejména pro zpracování plánu bezpečnosti a ochrany zdraví při práci na staveništi (dále jen „plán“), včetně informace o fyzických osobách, které se mohou s jeho vědomím zdržovat na staveništi, poskytovat mu potřebnou součinnost a

zavázat všechny poddodavatele, popřípadě jiné osoby k součinnosti s koordinátorem BOZP pro celou dobu realizace stavby.

- 6.4. Objednatel je od počátku plnění předmětu Díla jeho vlastníkem, vč. všech jeho součástí a příslušenství. Nebezpečí škody nebo zničení předmětu Díla však nese plně Zhotovitel a přechází na Objednatele až okamžikem, kdy Objednatel převezme Dílo, resp. předmět Díla od Zhotovitele.
- 6.5. Objednatel je oprávněn kontrolovat provádění Díla a plnění Smlouvy. Za tímto účelem Objednatel nebo SD organizuje kontrolní dny Díla v termínech nezbytných pro řádné provádění kontroly a přijetí opatření pro další práce. Zhotovitel i Objednatel jsou oprávněni iniciovat konání mimořádného kontrolního dne. Z kontrolního dne bude Objednatelem nebo SD vždy vyhotoven záznam.
- 6.6. Veškerá schválení, kontroly, potvrzení, souhlasy, ověření, prohlídky, pokyny, oznámení, návrhy, žádosti, zkoušky či i jen faktické kroky (či jejich nerealizace) Objednatele nezavazují Zhotovitele povinností nebo odpovědností dle Smlouvy.
- 6.7. V případě, že Zhotovitel nezahájí a/nebo nesplní některou z činností dle Smlouvy z důvodů na své straně v termínu stanoveném dle Smlouvy, a to ani po písemné výzvě Objednatele s určením přiměřeného dodatečného termínu, je Objednatel oprávněn samostatně zajistit provedení těchto činností jiným způsobem nebo prostřednictvím třetí osoby na náklady Zhotovitele. Případné právo Objednatele na smluvní pokutu či odstoupení od Smlouvy tím není dotčeno.
- 6.8. Objednatel může požadovat změnu rozsahu Díla či schválit změnu rozsahu Díla navrženou Zhotovitelem, a to při respektování povinností Objednatele dle Zákona o ZVZ a interních předpisů Objednatele, zejména pak Směrnice ředitele Objednatele ke změnám staveb (dále jen „**Směrnice**“), která tvoří přílohu č. 4 této Smlouvy. Zhotovitel bere obsah Směrnice na vědomí a zavazuje se, že při administraci změn nebude postupovat v rozporu se Směrnicí a že nebude na Objednateli uplatňovat nároky ze změn před schválením těchto změn postupem, který Směrnice stanoví. Zhotovitel je v případě takového rozhodnutí Objednatele o změně rozsahu Díla povinen Objednateli vyhovět a (i) snížit rozsah Díla nebo (ii) bez zbytečného odkladu podat nabídku na zvýšení rozsahu Díla o plnění stejného charakteru jako Dílo sjednané ve Smlouvě s tím, že:
 - a) při snížení rozsahu se Cena Díla odpovídajícím způsobem sníží,
 - b) při zvýšení rozsahu bude Cena Díla v nabídce Zhotovitele stanovena na základě cen uvedených v Nabídce v Oceněném soupisu prací. V případě, že není možné Cenu Díla stanovit tímto způsobem, bude Cena Díla stanovena na základě expertních cen uvedených např. v Oborovém třídílníku stavebních konstrukcí a prací staveb pozemních komunikací (OTSKP-SPK) platných pro dané období nebo v cenách nižších. V případě, že není možné Cenu Díla stanovit ani tímto způsobem, bude Cena Díla stanovena ve výši ceny obvyklé v místě a čase, zjištěné na podkladě průzkumu trhu provedeného Zhotovitelem formou získání alespoň tří nezávislých nabídek jiných zhotovitelů. Doklady o provedeném průzkumu trhu a jeho výsledcích je Zhotovitel povinen předat Objednateli,
 - c) změny budou administrovány postupem stanoveným ve Směrnicí, přičemž snížení či zvýšení rozsahu bude upraveno písemným dodatkem Smlouvy, kterým může být i Změnový list změny stavby podepsaný ze strany osob oprávněných jednat za Objednatele a Zhotovitele,
 - d) případná změna termínů plnění bude vždy sjednána formou písemného dodatku k této Smlouvě (tj. nikoliv formou Změnového listu), a to i v případě, pokud by souvisela se změnami sjednanými Změnovým listem. Změna termínů plnění je možná pouze v případě, že taková změna nemá charakter podstatné změny závazku ve smyslu § 222 Zákona o ZVZ,
 - e) Zhotovitel se zavazuje vyhotovovat Změnové listy a jejich přílohy a předkládat je Objednateli výlučně ve formátu, který stanoví Směrnice.

- 6.9. Objednatel si v Závazné dokumentaci vyhradil v souladu s § 100 odst. 1 a § 222 odst. 2 Zákona o ZVZ následující vyhrazené změny závazku, které mohou být Objednatelem po dobu plnění Smlouvy uplatněny postupem podle Směrnice:
- a) **měření** skutečně provedeného množství plnění, kdy budou uhrazeny pouze skutečně provedené změřené práce. Položkami, které mohou být měřeny dle skutečně provedených prací, jsou všechny položky v soupisu prací, které nejsou označeny jako položky KLP. Cena za tyto položky, které budou měřeny, bude hrazeny dle příslušných jednotkových cen uvedených v nabídce Zhotovitele a podle skutečně poskytnutého objemu konkrétní měřitelné položky. Předmětem měření nemohou být položky KPL (neměřitelné položky, tzv. komplet položky) ve výkazu výměr (viz též směrnice R-Sm-36, která tvoří přílohu č. 4 smlouvy,
 - b) prodloužení termínů plnění Díla v případech uvedených v čl. 4.2. této Smlouvy,

Článek 7.

Předání Díla, zkoušky

- 7.1. Zhotovitel splní svou povinnost provést Dílo jeho řádným dokončením a protokolárním předáním Díla (všech jeho částí) Objednateli společně s veškerými dokumenty s Dílem souvisejícími v souladu s touto Smlouvou. Dílo je dokončeno, je-li předvedena jeho způsobilost sloužit svému účelu. O předání Díla nebo kterékoliv jeho části bude sepsán zápis o odevzdání a převzetí dokončené budovy nebo stavby nebo její dokončené části, který podepíší obě smluvní strany a SD, a jehož vzor tvoří Přílohu č. 3 Smlouvy (dále též jen „**Předávací protokol**“). Součástí Předávacího protokolu bude též rozsah Zhotovitelem poskytnutého a Objednatelem odsouhlaseného plnění. K předání a převzetí Díla vyzve Zhotovitel Objednatele alespoň 5 dnů předem zápisem ve stavebním deníku.
- 7.2. Zhotovitel odpovídá za bezvadné provedení Díla. Dílo má vady, jestliže provedení Díla neodpovídá Smlouvě, mj. též nesplňuje-li všechny požadavky pro daný účel užití.
- 7.3. Objednatel není dále povinen převzít Dílo, resp. jeho část v případě, že některá v této Smlouvě stanovená přijímací zkouška nebyla úspěšná či v případě výskytu jiných závažných vad a nedodělků Díla, zejména (nikoli však výlučně) těch, které podstatně ovlivní užívání Díla nebo jeho části a/nebo které jsou vytknuty v aktech orgánů státní správy. Dojde-li přesto k převzetí Díla či jeho části, budou tyto vady a nedodělky uvedeny v Předávacím protokolu, vč. dohodnutých termínů jejich odstranění. Obdobnou platnost má rovněž akt orgánu státní správy, ve kterém jsou vytknuty vady Díla. Nedohodnou-li se smluvní strany na termínech odstranění, určí je přiměřeně Objednatel. Takové převzetí Díla či jeho části Objednatelem není potvrzením o jeho řádném dokončení.
- 7.4. O odstranění každé vady nebo nedodělku uvedeného v Předávacím protokolu a/nebo v aktu orgánu státní správy bude sepsán a oběma smluvními stranami podepsán zápis. Dílo či jeho část se považuje za úplně dokončené až úspěšným vykonáním měření, zkoušek či přijímacích zkoušek, budou-li Objednatelem nebo zástupcem orgánu státní správy v souvislosti s takovými vadami či nedodělky požadovány, a podpisem zápisu o odstranění poslední takové vady či nedodělku oběma smluvními stranami.
- 7.5. Objednatel je oprávněn kdykoli v průběhu Smlouvy provést kontrolní měření kterékoli části Díla. Termín a předmět měření Objednatel sdělí v přiměřeném předstihu Zhotoviteli. Zhotovitel je při měření povinen poskytnout Objednateli veškerou nezbytnou součinnost, zejména zajistit účast kvalifikovaných pracovníků Zhotovitele a poskytnout Objednateli potřebné informace a dokumentaci Díla. V případě neúčasti pracovníků Zhotovitele budou Objednatelem provedená měření považována za správná. O průběhu a výsledku každého měření vyhotoví Objednatel zápis a předá jej do 5 dnů od konání měření Zhotoviteli.

- 7.6. Pokud v důsledku šetření, prohlídky, měření nebo zkoušení Objednatel zjistí, že některé zařízení, materiály nebo práce na Díle jsou závadné nebo jinak neodpovídají Smlouvě, může spolu s uvedením důvodu: (i) odmítnout převzetí takových zařízení, materiálů nebo prací, (ii) požadovat odstranění takových zařízení a materiálů ze Staveniště a jejich nahrazení zařízeními a materiály odpovídajícími Smlouvě, (iii) požadovat odstranění a opakované provedení prací tak, aby odpovídaly Smlouvě a (iv) požadovat provedení jakýchkoli dalších prací, které jsou nezbytné pro bezpečnost Díla nebo postup Zhotovitele v souladu se Smlouvou. Zhotovitel je v takovém případě povinen bezodkladně požadavkům Objednatele na své náklady vyhovět.
- 7.7. Provádění zkoušek se řídí právními předpisy, technickými normami a technickými údaji vyhlášenými výrobcí příslušných zařízení. O průběhu a výsledku každé zkoušky Zhotovitel vyhotoví zápis a předá jej do 2 dnů od konání zkoušky Objednateli.
- 7.8. Zhotovitel zajistí realizaci zkoušek dle Smlouvy a nese veškeré náklady s nimi spojené. Termín a místo zkoušek podléhá předchozímu schválení Objednatele. Zhotovitel je povinen Objednateli písemně navrhnout termín a místo zkoušek vždy alespoň 7 dní předem. Poruší-li Zhotovitel povinnost předložit termín a místo zkoušek ve stanoveném termínu ke schválení Objednateli nebo realizuje-li Zhotovitel zkoušky bez předchozího schválení Objednatele, je povinen příslušné zkoušky zopakovat v souladu se Smlouvou na svůj náklad.
- 7.9. Objednatel termín a místo zkoušky schválí, nebo s ním vyjádří svůj nesouhlas nejpozději do 3 dnů od doručení návrhu Zhotovitele. V případě, že Objednatel vyjádří svůj nesouhlas, je Zhotovitel povinen po projednání s Objednatelem navrhnout nový termín a místo zkoušek obdobně dle předchozího odst. Smlouvy. V případě, že Objednatel vyjádří svůj souhlas, současně Zhotoviteli sdělí, zda má v úmyslu se zkoušky zúčastnit. V případě, že Objednatel do 3 dnů od doručení návrhu termínu a místa zkoušky nevyjádří s tímto písemně svůj souhlas ani nesouhlas, má se za to, že souhlasí a zkoušek se zúčastní. Pokud Objednatel se zkouškou dle tohoto odstavce souhlasí a na zkoušku se nedostaví, je Zhotovitel oprávněn přistoupit ke zkouškám bez přítomnosti Objednatele.
- 7.10. Zhotovitel je povinen realizovat dodatečné zkoušky jakékoli části Díla, a to za přiměřeného použití předchozích odst. Smlouvy, pokud: (i) předchozí zkoušky byly neúspěšné, nebo (ii) o to požádá Objednatel. Zhotovitel nese náklady na tyto dodatečné zkoušky v případě, že se jedná o zkoušky navazující na předchozí neúspěšné zkoušky nebo zjištění Objednatele dle předchozího odst. Smlouvy, nebo jestliže v průběhu dodatečných zkoušek vyjde najevo, že některé zařízení, materiály nebo práce na Díle jsou závadné nebo jinak neodpovídají Smlouvě. V ostatních případech nese nezbytné náklady na dodatečné zkoušky Objednatel.
- 7.11. Podmínkou pro předání Díla Objednateli je realizace všech nezbytných přejímacích zkoušek. Pro přejímací zkoušky platí předchozí odst. Smlouvy přiměřeně s tím, že Zhotovitel je povinen Objednateli písemně navrhnout termín a místo každé takové přejímací zkoušky vždy alespoň 21 dní předem a Objednatel termín a místo zkoušky schválí nebo s ním vyjádří svůj nesouhlas nejpozději do 7 dnů od doručení tohoto návrhu. Zhotovitel není oprávněn kteroukoli přejímací zkoušku realizovat bez účasti Objednatele.
- 7.12. Jestliže Dílo nebo jeho část úspěšně neprojde ani opakovanou přejímací zkouškou, je Objednatel oprávněn dle svého uvážení: (i) převzít Dílo či jeho část s vadami a nedodělkami, nebo (ii) požadovat po Zhotoviteli další opakovanou přejímací zkoušku (či zkoušky), nebo (iii) zajistit dodávku zařízení, materiálů nebo provedení prací na Díle a zajistit realizaci potřebných přejímacích zkoušek jiným způsobem nebo prostřednictvím třetí osoby na riziko a náklady Zhotovitele, či (iv) odstoupit od Smlouvy nebo její části.

- 7.13. V případě pokládky asfaltových povrchů bude součástí závěrečné zprávy i zařídění nových asfaltových vrstev akreditovanou laboratoří se stanovením třídy asfaltových směsí dle Vyhlášky č. 130/2019 Sb., s rozsahem polyaromatických uhlovodíků (PAU), kdy přípustná třída je pouze ZAS-T1 a ZAS-T2.

Článek 8.

Cena Díla

- 8.1. Smluvní strany se dohodly, že celková Cena Díla je stanovena jako neměnná a konečná a činí:

Cena Díla bez DPH	13 662 868,56 Kč
DPH 21%	2 869 202,40 Kč
DPH 15 %	0,00 Kč
Cena Díla včetně DPH	16 532 070,96 Kč

Daň z přidané hodnoty (dále též „DPH“) bude na základě výslovné dohody smluvních stran připočtena ve výši platné ke dni uskutečnění zdanitelného plnění. Pro vyloučení pochybností se stanoví, že veškerá množství uvedená v soupise prací k Dílu a jeho jednotlivým částem jsou pouze odhadovaná, a jejich změna neznamená změnu Ceny Díla. K ceně za toto plnění ve výši skutečných nákladů již nebude připočítána DPH.

Objednatel sděluje, že veškerá množství uvedená v soupise prací k Dílu a jeho jednotlivým částem jsou pouze odhadovaná. Objednatel si vyhrazuje právo kteroukoliv položku soupisu prací požadovat ve větším, nebo v menším množství, než jak je uvedeno v soupisu prací, a to podle skutečné potřeby pro řádnou realizaci Díla. V případě, že některá položka soupisu prací bude pro řádnou realizaci Díla nezbytná ve větším než předpokládaném rozsahu, bude cena za toto větší množství položky stanovena dle jednotkové ceny uvedené v soupisu prací pro tuto položku. Ve vztahu ke každé položce soupisu prací následně proběhne měření skutečně provedeného množství plnění, kdy budou uhrazeny pouze skutečně provedené změřené práce. Potřeba provedení prací může vzniknout z důvodu upřesnění prací provedených v rámci zpracování realizační dokumentace stavby, nebo upřesnění objemu skutečně provedených prací na stavbě v průběhu realizace. Předmětem měření nemohou být položky KPL (neměřitelné položky, tzv. komplet položky) ve výkazu výměr (viz též směrnice R-Sm-36, která tvoří přílohu č. 4 vzoru smlouvy) a rovněž položky, které nejsou součástí soupisu prací a výkazu výměr. Touto vyhrazenou změnou, tj. měřením však nesmí být (i) využítí položkové ceny obsažené ve výkazu výměr pro ocenění nových prací neobsažených v původním předmětu veřejné zakázky, (ii) oprava zjevně vadně uvedeného množství položky (např. chyba o řád), či (iii) neprovedení položky či její podstatné části. Tato výhrada má charakter vyhrazené změny závazku ve smyslu § 100 odst. 1 zákona o zadávání veřejných zakázek.

- 8.2. V případě, že pro řádnou realizaci Díla bude nezbytné či důvodné realizovat činnost, která není uvedena v soupisu prací, může být realizace takové činnosti sjednána pouze písemným dodatkem k této Smlouvě, a to výlučně v případě splnění podmínek § 222 Zákona o ZVZ.
- 8.3. Cena Díla dle odst. 8.1. Smlouvy obsahuje veškeré náklady k řádnému, úplnému a bezvadnému provedení Díla v rozsahu dle článku 1. této Smlouvy (včetně zejména materiálových, mzdových a jiných nákladů na provedení Díla, dopravné, cestovné, nákladů na zřízení, provoz, údržbu a vyklizení Staveniště, nákladů souvisejících

s kompletací části Díla, vč. všech licenčních poplatků za užívání všech autorských děl dle Smlouvy apod.) a zisk Zhotovitele.

- 8.4. Zvýšení materiálových, mzdových a jiných nákladů, jakož i případná změna cel, dovozních přírážek nebo kursu české koruny po podpisu Smlouvy, popřípadě jiné vlivy, nemají dopad na Cenu Díla dle odst. 8.1. Smlouvy. Cena Díla dle odst. 8.1. Smlouvy nebude navyšována ani v souvislosti s případnou inflací, a to ani v případě, že po uzavření Smlouvy dojde ke zdržení při zahájení realizace Díla z jakýchkoliv důvodů (např. v souvislosti se zpožděním při schválení finančních prostředků určených k financování realizace Díla aj.). Podpisem této Smlouvy Zhotovitel výslovně přejímá nebezpečí změny okolností ve smyslu ustanovení § 1765 odst. 2 a § 2620 odst. 2 občanského zákoníku. Smluvní strany dále výslovně prohlašují, že Cena Díla dle odst. 8.1. Smlouvy není ve smyslu ustanovení § 2612 odst. 1 občanského zákoníku určena odhadem, a proto nemůže být překročena.

Článek 9.

Platební podmínky

- 9.1. Cena Díla dle č. 8 Smlouvy bude Zhotoviteli hrazena na základě dílčích měsíčních faktur, a to v návaznosti na skutečně provedené práce dle stavebního deníku. Poslední faktura bude vystavena v návaznosti na podpis Předávacího protokolu dle odst. 7.1. Smlouvy o převzetí Díla bez vad a nedodělků nebo až na podpis zápisu dle odst. 7.4. Smlouvy, pokud byly v Předávacím protokole konstatovány vady a nedodělky Díla
- 9.2. V případě přerušení Díla v rámci zimní přestávky, je Zhotovitel oprávněn vystavit dílčí fakturu, avšak pouze v případě předchozího odsouhlasení Objednatel - osobou ve věcech technických. Tato dílčí faktura bude vystavena na základě skutečně provedené práce dle stavebního deníku.
- 9.3. Datum uskutečnění zdanitelného plnění je datum podpisu Předávacího protokolu dané části Díla.
- 9.4. Zhotovitel je povinen před vystavením faktury, resp. daňového dokladu (dále jen „faktura“) předložit SD nebo Objednateli návrh soupisu provedených prací k fakturaci, jehož přílohou jsou doklady ověřující takto provedená množství (např. výkaz výměr ve formátu ASPE 9 či jiném obdobném formátu, zápisy do stavebního deníku, měřičské protokoly, snímky, zákresy do situace atd.). SD nebo Objednatel takto předložený návrh soupisu provedených prací schválí nebo k němu vznesе své připomínky nejpozději do 5 dnů od jeho obdržení. Schválení soupisu provedených prací ze strany SD nebo Objednatele je podmínkou pro vystavení faktury za Dílo resp. za jeho odpovídající část; schválený soupis provedených prací včetně všech jeho příloh dále tvoří přílohu této faktury.
- 9.5. Cena Díla bude uhrazena na základě faktury vystavené Zhotovitelem. Zhotovitel bere na vědomí, že Objednatel má právo uhradit Cenu Díla nebo kteroukoli její část několika platbami, a to z rozdílných účtů Objednatele. Za tímto účelem může Objednatel požadovat, aby Zhotovitel rozložil Cenu Díla či její část do několika samostatných faktur. Bližší pokyny k fakturaci poskytne Objednatel Zhotoviteli nejpozději do 3 pracovních dnů od uzavření Smlouvy. Tím nejsou dotčena níže uvedená ustanovení Smlouvy.
- 9.6. Faktura bude mít splatnost 30 dnů od jejího vystavení, přičemž musí být Objednateli doručena alespoň 25 dnů před datem splatnosti. Faktura musí obsahovat veškeré náležitosti stanovené právními předpisy, přičemž v každé faktuře bude dále uvedena identifikace Smlouvy (číslo smlouvy, smluvní strany, datum uzavření, stručný název Díla a označení „NZ 2021“), přehledně vyznačena Zhotovitelem fakturovaná částka odpovídající Smlouvě a přílohou faktury musí být dokumenty dle čl. 9.3. Smlouvy. V případě, že faktura nebude obsahovat některou z předepsaných částí nebo náležitostí nebo ji bude obsahovat chybně, je Objednatel oprávněn takovou fakturu vrátit

Zhotoviteli. Lhůta splatnosti v takovémto případě počíná běžet znovu až od vystavení opravené či doplněné faktury. Veškeré platby dle Smlouvy budou probíhat výlučně bezhotovostním převodem v české měně, a to na účet Zhotovitele uvedený na faktuře. Příslušná částka se považuje za uhrazenou okamžikem, kdy byla tato odeslána na bankovní účet Zhotovitele.

- 9.7. V případě prodlení Objednatele s úhradou faktury je Zhotovitel oprávněn požadovat úrok z prodlení ve výši stanovené právními předpisy. Zhotovitel není oprávněn započíst jakékoli své pohledávky oproti nárokům Objednatele. Náhrada škody způsobené případným prodlením Objednatele je kryta úroky z prodlení.
- 9.8. Zálohy nebudou Objednatelem poskytovány. Smluvní strany výslovně vylučují použití ustanovení § 2611 občanského zákoníku.
- 9.9. Objednatel je oprávněn pozastavit úhradu kterékoliv platby v průběhu zhotovování Díla, jestliže je Zhotovitel v prodlení s dokončením Díla nebo jeho částí oproti termínům, uvedeným v čl. 4. Smlouvy, popřípadě pokud je Zhotovitel v prodlení s odstraněním zjištěných vad a nedodělků díla nebo jestliže je Zhotovitel v prodlení s plněním peněžitého závazku vůči Objednateli podle této Smlouvy
- 9.10. Objednatel prohlašuje, že plnění dle této smlouvy použije výlučně pro účely, které nejsou předmětem daně z přidané hodnoty, resp. příjemce ve vztahu k daňovému plnění nevystupuje jak osoba povinná k dani, proto se u plnění dle této smlouvy nepoužije režim přenesené daňové povinnosti podle § 92a (obecná pravidla) a zejména § 92 e (stavební práce) zákona č. 235/2004 Sb., o dani z přidané hodnoty. Plnění dle této smlouvy je plněním souvisejícím s činností výkonu veřejné správy v souladu se zákonem č. 129/2000 Sb., o krajích (krajské zřízení), ve znění pozdějších předpisů.
- 9.11. Faktury podle této Smlouvy budou vystaveny a zasílány na následující adresu Objednatele: Krajská správa a údržba silnic Středočeského kraje, příspěvková organizace, Zborovská 11, 150 21 Praha 5
Faktury je možné doručit také prostřednictvím datové schránky: a6ejgmx
nebo e-mailem na adresu: podatelna@ksus.cz
a to ve formátu pdf/A naskenované černobíle.

Článek 10.

Odpovědnost za vady a záruka za jakost

- 10.1. Zhotovitel odpovídá za vady, které má Dílo v době jeho předání a převzetí Objednatelem, a dále za vady Díla zjištěné v průběhu trvání záruční doby (záruka za jakost).
- 10.2. Zhotovitel poskytuje Objednateli záruku za jakost Díla v délce trvání:
 - 36 měsíců.Jde-li o dodávky třetích osob, záruční doby neskončí dříve než záruční doby určené jednotlivými dodavateli a výrobci.
- 10.3. Záruční doby podle tohoto článku počínají běžet dnem protokolárního předání řádně dokončeného Díla (či jeho částí) Objednateli dle odst. 7.1. Smlouvy, resp. podpisu zápisu dle odst. 7.4. Smlouvy. Doba od uplatnění práva z titulu záruky za jakost až do doby odstranění příslušné vady se do záruční doby Díla nezapočítává. Pro ty části Díla, které byly v důsledku vznesené reklamace Zhotovitelem opraveny, běží záruční doba opětovně od počátku ode dne provedení reklamační opravy.
- 10.4. Objednatel je povinen vady Díla u Zhotovitele reklamovat vždy písemně, vadu musí náležitě specifikovat či uvést, jak se tato projevuje, a dále vznést požadavek na konkrétní zjednání nápravy. Zhotovitel je povinen přistoupit k odstranění reklamované vady Díla vždy nejpozději ve lhůtě 3 dnů od obdržení písemné reklamace

Objednatele, případně v delší lhůtě Objednatelem poskytnuté. Uvede-li však Objednatel v reklamaci výslovně, že se jedná o naléhavý případ či havárii, je Zhotovitel povinen nastoupit a zahájit odstraňování vady neprodleně, nejpozději pak do 24 hodin od obdržení reklamace. Nenastoupí-li Zhotovitel k odstranění reklamované vady v termínu dle Smlouvy, je Objednatel oprávněn pověřit odstraněním vady třetí subjekt, přičemž náklady takto vzniklé hradí v plném rozsahu Zhotovitel.

- 10.5. Lhůta pro odstranění reklamovaných vad činí 15 dnů ode dne obdržení reklamace Zhotovitelem, není-li smluvními stranami při zohlednění povahy a rozsahu vady sjednána lhůta odlišná. Jedná-li se o vadu bránící řádnému užívání nebo o vadu označenou Objednatelem jako naléhavý případ či havárie, musí být reklamovaná vada odstraněna v termínu stanoveném Objednatelem při zohlednění povahy a rozsahu vady. Bude-li k tomu Zhotovitel vyzván ze strany Objednatele, je povinen pod vedením Objednatele pátrat po příčině vzniku vady a po jejím zjištění tuto vadu detailně specifikovat a přijmout veškerá opatření k tomu, aby nedošlo k jejímu opakování.
- 10.6. Zhotovitel zaručuje, že Dílo nebude mít právní vady. Zhotovitel se zavazuje odškodnit Objednatele za všechny nároky třetích osob z titulu porušení jejich chráněných práv souvisejících s plněním Zhotovitele podle Smlouvy.

Článek 11.

Pojištění

- 11.1. Zhotovitel se zavazuje po dobu trvání této Smlouvy zajistit a udržovat pojištění své odpovědnosti za škodu způsobenou třetí osobě při výkonu podnikatelské činnosti, a to s pojistným plněním vyplývajícím z takového pojištění minimálně v hodnotě celkové nabídkové ceny Díla, uvedené v nabídce Zhotovitele na plnění Zakázky (dále jen „**Nabídková cena**“), bez DPH.
- 11.2. Zhotovitel je povinen předložit kdykoliv po dobu trvání této Smlouvy na předchozí žádost Objednatele platnou pojistnou smlouvu, pojistku nebo potvrzení příslušné pojišťovny, příp. potvrzení pojišťovacího zprostředkovatele (insurance broker), prokazující existenci pojištění v rozsahu požadovaném v předchozím odst. této Smlouvy.
- 11.3. Pojištění odpovědnosti za škodu způsobenou Zhotovitelem třetím osobám musí rovněž zahrnovat i pojištění všech poddodavatelů Zhotovitele, případně je Zhotovitel povinen zajistit, aby obdobné pojištění v přiměřeném rozsahu sjednali i všichni jeho poddodavatelé, kteří se pro něj budou podílet na poskytování plnění podle této Smlouvy.

Článek 12.

Smluvní sankce

- 12.1. Objednateli vzniká vůči Zhotoviteli nárok na smluvní pokutu v následujících případech:
 - a) při prodlení Zhotovitele s kompletním provedením a dokončením Díla v termínu dle Smlouvy – a to ve výši 0,2 % z celkové Nabídkové ceny, bez DPH, za každý započatý den prodlení;
 - b) při prodlení Zhotovitele se splněním kterékoli části Díla, a to ve výši 0,2 % z dílčí Nabídkové ceny bez DPH za každý započatý den prodlení se splněním části Díla;
 - c) při prodlení Zhotovitele s nástupem na odstranění Objednatelem uplatněné vady, či při prodlení Zhotovitele s odstraněním vady ve stanoveném termínu, a to ve výši 0,2 % z celkové Nabídkové ceny bez DPH, za každý započatý den prodlení;
 - d) při prodlení Zhotovitele s převzetím Staveniště či vyklizením a předáním Staveniště, a to ve výši 0,2 % z celkové Nabídkové ceny bez DPH, za každý započatý den prodlení;

- e) dojde-li k jakémukoliv jinému porušení povinnosti Zhotovitele dle Smlouvy, a to jednorázovou smluvní pokutu ve výši 10.000,- Kč za každý takový případ.
- 12.2. Smluvní pokuta je splatná doručením písemného oznámení o jejím uplatnění Zhotoviteli. Smluvní pokutu je Zhotovitel povinen zaplatit Objednateli v souladu s platebními údaji uvedenými v písemném oznámení o jejím uplatnění, přičemž se zaplacením smluvní pokuty rozumí její připsání, resp. připsání odpovídající částky na bankovní účet Objednatele. Objednatel je oprávněn svou pohledávku z titulu smluvní pokuty započíst oproti splatné pohledávce Zhotovitele na Cenu Díla. Smluvní strany shodně prohlašují, že s ohledem na charakter povinností, jejichž splnění je zajištěno smluvními pokutami, a dále s ohledem na charakter Díla považují smluvní pokuty uvedené v tomto článku za přiměřené.
- 12.3. Objednateli vznikne právo na zaplacení smluvní pokuty bez ohledu na zavinění Zhotovitele. Objednatel má právo na náhradu škody vzniklé z porušení povinností, ke kterému se smluvní pokuta vztahuje, v plné výši. Smluvní pokutou není dotčeno právo Objednatele na odstoupení od této Smlouvy. Zrušením/zánikem této Smlouvy právo na zaplacení smluvní pokuty nezaniká.
- 12.4. Úrok z prodlení není Objednatel povinen Zhotoviteli hradit, jestliže Objednatel pozastaví platbu Zhotoviteli podle odst. 9.9. Smlouvy

Článek 13.

Odstoupení od Smlouvy

- 13.1. Smluvní strany sjednávají, že Objednatel je oprávněn od Smlouvy kdykoliv odstoupit, nebo dát pokyn Zhotoviteli k přerušení poskytování plnění, a to i bez uvedení důvodů. Objednatel může dále od Smlouvy odstoupit, nebo dát pokyn Zhotoviteli k přerušení poskytování plnění mj. (nikoli však výlučně) v případě, že nebude zajištěno dostatečné financování předmětné stavby (např. dojde ke změně investiční politiky zřizovatele - Krajského úřadu Středočeského kraje, ke změně strategie realizace vybraných silničních staveb zřizovatelem nebo Objednatelem, nebude-li schválen investiční záměr stavby, vznikne dlouhodobý nedostatek finančních prostředků v rámci připravované/zasmluvněné akce apod.) a/nebo nastanou jiné překážky realizace předmětné stavby (např. nemožnost projednání či vydání územního rozhodnutí/souhlasu a/nebo stavebního povolení apod.). Zhotovitel je povinen provést všechna nezbytná opatření k zamezení vzniku škody Objednateli nejpozději do 5 pracovních dnů od obdržení pokynu Objednatele k přerušení poskytování plnění nebo od ukončení Smlouvy. Odstoupením od Smlouvy není dotčen již existující nárok smluvní strany na zaplacení smluvní pokuty.
- 13.2. Zhotovitel je oprávněn od Smlouvy odstoupit v případě, že:
- a) dojde k nepřetržitému přerušení provádění Díla z důvodů nacházejících se výlučně na straně Objednatele po dobu delší než 12 měsíců;
 - b) Objednatel bude opakovaně v prodlení s úhradou svých peněžitých závazků vyplývajících z této Smlouvy po dobu delší než 60 dnů, ačkoliv byl Objednatel na porušení povinností Zhotovitelem vždy písemně upozorněn a nezjednal nápravu ani v přiměřené lhůtě stanovené Zhotovitelem, která nebude kratší než 30 dnů.
 - c) pozbude oprávnění vyžadovaného platnými právními předpisy k činnostem, k jejichž provádění je Zhotovitel povinen dle této Smlouvy.
- 13.3. Odstoupení od Smlouvy je účinné doručením písemného oznámení o odstoupení druhé smluvní straně.
- 13.4. V případě jednostranného ukončení Smlouvy z důvodů nikoli na straně Zhotovitele má Zhotovitel v případě částí Díla, u kterých nevznikl nárok na zaplacení ceny dle této Smlouvy, nárok na úhradu účelně vynaložených nákladů na plnění těchto částí Díla. Tyto náklady budou vyčísleny na základě dohody smluvních stran.

- 13.5. V případě odstoupení od této Smlouvy nebudou mít smluvní strany ve smyslu ustanovení § 2004 odst. 2 občanského zákoníku povinnost vrátit si plnění, které bylo poskytnuto před odstoupením od Smlouvy, ledaže již přijaté dílčí plnění nemá samo o sobě pro Objednatele význam.
- 13.6. V případě předčasného ukončení této Smlouvy je Zhotovitel povinen poskytnout Objednateli nezbytnou součinnost tak, aby Objednateli nevznikla škoda.

Článek 14.

Závěrečná ustanovení

- 14.1. Tato smlouva nabývá platnosti dnem připojení platného uznávaného elektronického podpisu dle zákona č. 297/2016 Sb., o službách vytvářejících důvěru pro elektronické transakce, ve znění pozdějších předpisů, do této Smlouvy a jejích jednotlivých příloh, nejsou-li součástí jediného elektronického dokumentu (tj. do všech samostatných souborů tvořících v souhrnu Smlouvu), a to oběma smluvními stranami.
- 14.2. Smlouva nabývá účinnosti dnem jejího zveřejnění v registru smluv, které provede Objednatel. Zhotovitel bere na vědomí a souhlasí s tím, že Objednatel tuto Smlouvu uveřejní v registru smluv dle zákona č. 340/2015 Sb., o zvláštních podmínkách účinnosti některých smluv a o registru smluv (zákon o registru smluv).
- 14.3. Smlouva bude uveřejněna dle § 219 zákona o ZVZ na profilu Objednatele, včetně všech jejích změn a dodatků.
- 14.4. Tato Smlouva obsahuje úplnou a jedinou písemnou dohodu smluvních stran o vzájemných právech a povinnostech upravených touto Smlouvou.
- 14.5. Vzájemné právní vztahy smluvních stran, které jsou touto Smlouvou založeny, avšak nejsou výslovně upraveny v této Smlouvě, se řídí především příslušnými ustanoveními občanského zákoníku s výjimkou těch ustanovení, jejichž použití smluvní strany buď výslovně vyloučily, nebo se od nich odchýlily vlastním ujednáním v této Smlouvě.
- 14.6. V případě, že na straně Zhotovitele vystupuje více osob (sdružení Zhotovitelů), jsou všechny tyto osoby vůči Objednateli a třetím osobám z jakýchkoli právních vztahů vzniklých v souvislosti se Smlouvou zavázány společně a nerozdílně, a to po celou dobu plnění Smlouvy i po dobu trvání jiných závazků vyplývajících ze Smlouvy. Zhotovitelé jsou v takovém případě vůči Objednateli rovněž oprávněni společně a nerozdílně. Za účelem společného vystupování všech Zhotovitelů vůči Objednateli byl Zhotoviteli ustanoven zástupce, jímž je [Netýká se], za nějž jednají osoby uvedené v odst. 14.8. Smlouvy.
- 14.7. Oprávnění k jednáním ve věcech realizace této Smlouvy jsou za Objednatele:

ve věcech smluvních: Ing. Jan Lichtneger, ředitel

email:

ve věcech technických:

Karel Motál, vedoucí TSÚ, oblast Kladno,
mobil:

Bohumil Taraba, Oblastní provozní technik, zástupce vedoucího oblasti Kladno,
mobil

Šárka Balážová, silniční technik, oblast Kladno,
mobil:

Zbyněk Řezáč, provozní cestmistr - CMS Slaný,
mobil

ve věcech ekonomických a finančních: Ing. Jaroslava Jurková, ekonomický náměstek
email

14.8. Oprávněné osoby Objednatele ve smyslu Směrnice:

a) Ing. Jan Lichtneger, ředitel
email

b) Ing. Aleš Čermák, MBA, náměstek pro oblast investic
email:

14.9. Oprávnění k jednáním ve věcech realizace této Smlouvy jsou za Zhotovitele:

ve věcech smluvních: Eva Klufová
ema
tel.:

David Müller
emai
tel.:

ve věcech technických: Ing. Milan Plachý
emai
tel.:

ve věcech ekonomických a finančních: Iveta Pátková
emai
tel.:

Eva Klufová
ema
tel.:

14.10. Smluvní strany se ve smyslu ustanovení § 558 odst. 2 občanského zákoníku dohodly, že v jejich vztazích týkajících se této Smlouvy se nepřihlíží k obchodním zvyklostem, a to ani těm, které jsou zachovávány obecně, ani těm, které jsou zachovávány v rámci odvětví, jichž se týká tato Smlouva.

14.11. Pokud se na Dílo, jakoukoliv jeho část či plnění dle této Smlouvy jakoukoliv část plnění poskytovaného Zhotovitelem vztahuje GDPR (Nařízení Evropského parlamentu a Rady (EU) č. 2016/679 ze dne 27. dubna 2016 o ochraně fyzických osob v souvislosti se zpracováním osobních údajů a o volném pohybu těchto údajů a o zrušení směrnice 95/46/ES (obecné nařízení o ochraně osobních údajů)), je Zhotovitel bez dalšího povinen zajistit plnění svých povinností v GDPR stanovených. Pokud by se Zhotovitel v kterémkoliv okamžiku plnění svých smluvních povinností stal zpracovatelem osobních údajů poskytnutých Objednatelem, a/nebo získaných pro Objednatele, je

Zhotovitel povinen na tuto skutečnost Objednatele upozornit a bezodkladně (vždy však před zahájením zpracování osobních údajů) s ním uzavřít Smlouvu o zpracování osobních údajů, jejíž vzor bude Zhotoviteli předložen Objednatelem. Smlouvu dle předcházející věty je dále Zhotovitel s Objednatelem povinen uzavřít vždy, když jej k tomu Objednatel písemně vyzve.

- 14.12. Jakékoli spory mezi smluvními stranami vyplývající ze Smlouvy budou řešeny nejprve smírně. Nepodaří-li se smírného řešení dosáhnout, bude spor rozhodnut na návrh kterékoli smluvní strany obecným soudem.
- 14.13. Zhotovitel není oprávněn bez předchozího písemného souhlasu Objednatele převést na třetí osobu jakákoli práva nebo povinnosti vyplývající ze Smlouvy, ani postoupit tuto Smlouvu třetí osobě, zastavit či jakkoliv jinak disponovat s jakýmkoliv pohledávkami nebo dluhy vzniklými na základě Smlouvy včetně práv, povinností, pohledávek nebo dluhů vzniklých na základě porušení Smlouvy. Toto omezení nakládání s právy, povinnostmi, pohledávkami a dluhy trvá i po dokončení Díla.
- 14.14. Tato Smlouva může být měněna pouze dohodou smluvních stran v písemné formě dle odst. 14.1., 14.2. a 14.16. této Smlouvy, a to vzestupně číslovanými dodatky ke Smlouvě. V případě snížení či zvýšení rozsahu Díla dle čl. 6.6. Smlouvy může být tato Smlouva měněna v souladu se Směrnici rovněž dodatkem ve formě Změnového listu změny stavby podepsaného ze strany osob oprávněných jednat za Objednatele a Zhotovitele, a to v samostatné vzestupné číselné řadě.
- 14.15. Smluvní strany si nepřejí, aby nad rámec výslovných ustanovení této Smlouvy byla jakákoliv práva a povinnosti dovozovány z dosavadní či budoucí praxe zavedené mezi smluvními stranami, ledaže je ve Smlouvě výslovně ujednáno jinak.
- 14.16. Je-li nebo stane-li se některé ustanovení této Smlouvy neplatné, nedotýká se to ostatních ustanovení této Smlouvy, která zůstávají nadále platná a účinná.
- 14.17. Smlouva je vyhotovena v elektronické podobě, přičemž každá ze stran obdrží její elektronický originál.
- 14.18. Každá ze smluvních stran prohlašuje, že tuto Smlouvu uzavírá svobodně a vážně, že považuje obsah této Smlouvy za určitý a srozumitelný a že jsou jí známy všechny skutečnosti, jež jsou pro uzavření této Smlouvy rozhodující.
- 14.19. Nedílnou součástí Smlouvy jsou její následující přílohy:
 - Příloha č. 1 – Oceněný soupis stavebních prací s výkazem výměr
 - Příloha č. 2 – Ceník nepotřebných zásob
 - Příloha č. 3 – Zápis o odevzdání a převzetí dokončené budovy nebo stavby nebo její dokončené části
 - Příloha č. 4 – Směrnice upřesňující provádění změn závazků dle zákona č. 134/2016 o zadávání veřejných zakázek
 - Příloha č. 5 – Časový plán výstavby – časový harmonogram
 - Příloha č. 6 – Seznam poddodavatelů a popis jejich plnění
 - Příloha č. 7 – Podpisový rámec realizační dokumentace stavby

V Říčanech dne elektronického podpisu

Krajská správa a údržba silnic
Středočeského kraje, příspěvková
organizace
Ing. Jan Lichtneger, ředitel

V Praze dne elektronického podpisu

STRABAG a.s.
Eva Klufová
ekonomický vedoucí oblasti
zmocněnec dle plné moci ze dne 14.12.2020

STRABAG a.s.
David Müller
vedoucí odd. přípravy a kalkulací
zmocněnec dle plné moci ze dne 14.12.2020

Příloha č. 1 – Oceněný soupis stavebních prací s výkazem výměr



Firma: 4roads

Rekapitulace ceny

Stavba: 03-2019 - III/24025 a III/2402 Žižice - Ješín, PD

Varianta: ZŘ -

Celková cena bez DPH: 13 662 868,56
Celková cena s DPH: 16 532 070,96

Objekt	Popis	Cena bez DPH	DPH	Cena s DPH
001	Všeobecné položky			
101	Silnice III/24025			
102	Silnice III/24027			



Firma: 4roads

Soupis prací objektu

Stavba: 03-2019 III/24025 a III/2402 Žižice - Ješín, PD

001

Rozpočet: 001 Všeobecné položky

Poř. číslo	Kód položky	Varianta	Název položky	MJ	Množství	Jednotková cena	
						Jednotková	Celkem
1	2	3	4	5	6	9	10
0 Všeobecné konstrukce a práce							
1	02510		ZKOUŠENÍ MATERIÁLŮ ZKOUŠEBNOU ZHOTOVITELE	KPL	1,000		
			<i>1=1,000 [A]</i>				
			zahrnuje veškeré náklady spojené s objednatelem požadovanými zkouškami				
2	02510R		ZKOUŠENÍ PŘÍTOMNOSTI PAU	KČ	1,000		
			<i>1=1,000 [A]</i>				
			zahrnuje veškeré náklady spojené s objednatelem požadovanými zkouškami				
3	02620		ZKOUŠENÍ KONSTRUKCÍ A PRACÍ NEZÁVISLOU ZKOUŠEBNOU	KPL	1,000		
			<i>1=1,000 [A]</i>				
			zahrnuje veškeré náklady spojené s objednatelem požadovanými zkouškami				
4	02720		POMOČ PRÁCE ZŘÍZ NEBO ZAJIŠTĚNÍ REGULACÍ A OCHRANU DOPRAVY	KPL	1,000		
			<i>1=1,000 [A]</i>				
			zahrnuje veškeré náklady spojené s objednatelem požadovanými zařízeními				
5	02851		PRŮZKUMNÉ PRÁCE DIAGNOSTIKY KONSTRUKCÍ NA PŮVRCHU	KPL	1,000		
			<i>videozáznam a pasportizace objízdných tras</i>				
			<i>1=1,000 [A]</i>				
			zahrnuje veškeré náklady spojené s objednatelem požadovanými pracemi				
6	02910		OSTATNÍ POŽADAVKY - ZEMĚMĚŘIČSKÁ MĚŘENÍ	KPL	1,000		
			zaměření skutečného provedení stavby				
			<i>1=1,000 [A]</i>				
			zahrnuje veškeré náklady spojené s objednatelem požadovanými pracemi, - pro stanovení orientační investorské ceny určete jednotkovou cenu jako 1% odhadované ceny stavby				
7	02940		OSTATNÍ POŽADAVKY - VYPRACOVÁNÍ DOKUMENTACE	KPL	1,000		
			<i>1=1,000 [A]</i>				
			zahrnuje veškeré náklady spojené s objednatelem požadovanými pracemi				
8	02944	1	OSTATNÍ POŽADAVKY - DOKUMENTACE SKUTEČNÉHO PROVEDENÍ	KPL	1,000		
			4 vyhotovení				
			<i>1=1,000 [A]</i>				
			zahrnuje veškeré náklady spojené s objednatelem požadovanými pracemi				
9	03100		ZARÍZENÍ STAVENIŠTĚ - ZŘÍZENÍ, PROVOZ, DEMONTÁŽ	KPL	1,000		
			<i>1=1,000 [A]</i>				
			zahrnuje objednatelově povolené náklady na pořízení (event. pronájem), provozování, udržování a likvidaci zhotovitelova zařízení				
10	03710R		PASPORTIZACE/REKOGNOSKACE OBJÍZDNÝCH TRAS	KPL	1,000		
			<i>1=1,000 [A]</i>				
			zahrnuje objednatelově povolené náklady na požadovaná zařízení zhotovitele				



Firma: 4roads

Soupis prací objektu

Stavba: 03-2019 III/24025 a III/2402 Žižice - Ješín, PD
Rozpočet: 101
201 Silnice III/24025

101

Poř. číslo	Kód položky	Varianta	Název položky	MJ	Množství	Jednotková cena	
						Jednotková	Celkem
1	2	3	4	5	6	9	10
0 Všeobecné konstrukce a práce							
1	014102	1	POPLÁTKY ZA SKLÁDKU	T	0,385		
			- sut' dle položky 914913 9kus*0,005t/kus=0,045 [K] dle položky 914133 14kus*0,010t/kus=0,140 [L] dle položky 9111A3 8m*0,0250t/m=0,200 [T] Celkem: K+L+T=0,385 [U] zahrnuje veškeré poplatky provozovateli skládky související s uložením odpadu na skládce.				
2	014102	2	POPLÁTKY ZA SKLÁDKU	T	3 113,273		
			- zemina dle položky 11130 785,7m3*1,9t/m3=1 492,830 [N] dle položky 12473R 606m3*1,9t/m3=1 151,400 [P] dle položky 13183 42m3*1,9t/m3=79,800 [R] dle položky 12930 143m3*1,5t/m3=214,500 [T] dle položky 12911 11 032m2*0,01m*1,5t/m3=165,480 [O] dle položky 12960 2m3*1,5t/m3=3,000 [Q] dle položky 129957 25m*3,14*0,5m*0,1m*1,5t/m3=5,888 [U] dle položky 12922 2,5m2*0,1m*1,5t/m3=0,375 [W] Celkem: N+P+R+T+O+Q+U+W=3 113,273 [X] zahrnuje veškeré poplatky provozovateli skládky související s uložením odpadu na skládce.				
3	014132	1	POPLÁTKY ZA SKLÁDKU TYP S-NO (NEBEZPEČNÝ ODPAD)	T	108,000		
			poplatek za likvidaci PAU v PM (dle skutečně zjištěného stavu se souhlasem TDI) dle položky 113338 54m3*2,0t/m3=108,000 [A] Celkem: A=108,000 [B] zahrnuje veškeré poplatky provozovateli skládky související s uložením odpadu na skládce.				
4	014132	2	POPLÁTKY ZA SKLÁDKU TYP S-NO (NEBEZPEČNÝ ODPAD)	T	281,040		
			poplatek za nebezpečný odpad dle položky 113728,2 914m2*0,06m*2,0t/m3=109,680 [S] dle položky 113728,2 2142m2*0,04m*2,0t/m3=171,360 [U] Celkem: S+U=281,040 [V] zahrnuje veškeré poplatky provozovateli skládky související s uložením odpadu na skládce.				
1 Zemní práce							
5	11130		SEJMUTI DRNU	M2	7 857,000		
			odvoz na skládku 20 km, poplatek za skládku položka 014102,2 tl. 0,1 m 7857=7 857,000 [A] včetně vodorovné dopravy a uložení na skládku				
6	113338		ODSTRANĚNÍ PODKL. ZPEVNĚNÝCH PLOCH S ASFALT POJIVEM, ODVOZ DO 20KM	M3	53,600		
			odstranění konstrukční vrstvy tl. 0,10m (tam kde je nedostatečná tloušťka asfaltových vrstev jedná se o kontaminovanou vrstvu) poplatek za skládku nebezpečný odpad, položka 014132,1 536*0,1=53,600 [B] Celkem: B=53,600 [C] Položka zahrnuje veškerou manipulaci s vybouranou sítí a s vybouranými hmotami vč. uložení na skládku. Nezahrnuje poplatek za skládku, který se vykazuje v položce 0141** (s výjimkou malého množství bouraného materiálu, kde je možné poplatek zahrnout do jednotkové ceny bourání – tento fakt musí být uveden v doplňujícím textu k položce).				
7	113728	1	FRÉZOVÁNÍ ZPEVNĚNÝCH PLOCH ASFALTOVÝCH, ODVOZ DO 20KM	M3	542,510		
			odkup zhotovitelem dle platných ceníků KSUS frézování tl. 40 mm (obrusná vrstva - intravilán) 914*0,04=36,560 [R] frézování tl. 50 mm (extravilán) 10119*0,05=505,950 [T] Celkem: R+T=542,510 [U] Položka zahrnuje veškerou manipulaci s vybouranou sítí a s vybouranými hmotami vč. uložení na skládku. Nezahrnuje poplatek za skládku, který se vykazuje v položce 0141** (s výjimkou malého množství bouraného materiálu, kde je možné poplatek zahrnout do jednotkové ceny bourání – tento fakt musí být uveden v doplňujícím textu k položce).				
8	113728	2	FRÉZOVÁNÍ ZPEVNĚNÝCH PLOCH ASFALTOVÝCH, ODVOZ DO 20KM	M3	140,520		
			odvoz na skládku, poplatek za skládku nebezpečný odpad, položka 014132,2 frézování tl. 60 mm (pod obrusnou vrstvou konstrukce - intravilán) 914*0,06=54,840 [S] frézování tl. 40 mm (výtluky) se souhlasem TDI 2142*0,04=85,680 [U] Celkem: S+U=140,520 [V] Položka zahrnuje veškerou manipulaci s vybouranou sítí a s vybouranými hmotami vč. uložení na skládku. Nezahrnuje poplatek za skládku, který se vykazuje v položce 0141** (s výjimkou malého množství bouraného materiálu, kde je možné poplatek zahrnout do jednotkové ceny bourání – tento fakt musí být uveden v doplňujícím textu k položce).				
9	113766		FRÉZOVÁNÍ DRÁŽKY PRŮŘEZU DO 800MM2 V ASFALTOVÉ VOZOVCE	M	2 499,000		
			proříznutí drážky pro trhlíny se souhlasem TDI 446=446,000 [K] zařízení pracovních spár 2053=2 053,000 [M] Celkem: K+M=2 499,000 [N] Položka zahrnuje veškerou manipulaci s vybouranou sítí a s vybouranými hmotami vč. uložení na skládku.				
10	12473R		VYKOPÁVKY	M3	606,000		
			- úprava příkopů odvoz na skládku, poplatek za skládku položka 014102,2				

		606=606,000 [A]			
11	12573R	Rmateriál nákup včetně dovozu komunikace - intravilán Žižice 3m3*2/m3=6,000 [A] komunikace - extravilán 193m3*2/m3=386,000 [B] komunikace - intravilán Žižice 8m3*2,0t/m3=16,000 [D] komunikace - extravilán 19m3*2,0t/m3=38,000 [E] Celkem: A+B+D+E=446,000 [F]	T	446,000	
12	125838	VYKOPÁVKY ZE ZEMNÍKŮ A SKLÁDEK TR. II, ODVOZ DO 20KM - zemina včetně dovozu a nákupu zeminy viz položka 17411 35=35,000 [A] viz položka 17610 400=400,000 [B] Celkem: A+B=435,000 [C] položka zahrnuje: - vodorovná a svislá doprava, přemístění, přeložení, manipulace s výkopkem - kompletní provedení vykopávky nezapažené i zapažené - ošetření výkopisté po celou dobu práce v něm vč. Klimatických opatření - ztižení vykopávek v blízkosti podzemního vedení, konstrukcí a objektů vč. jejich dočasného zajištění - ztižení pod vodou, v okolí výbušnin, ve stísněných prostorech a pod. - těžení po vrstvách, pásech a po jiných nutných částech (figurách) - čerpání vody vč. čerpacích jímek, potrubí a pohotovostní čerpací soupravy (viz ustanovení k pol. 1151,2) - potřebné snížení hladiny podzemní vody - těžení a rozpojování jednotlivých balvanů - vytahování a nošení výkopku - eventuelně nutné druhotné rozpojení odstřelené horniny - ruční vykopávky, odstranění kořenů a napadávek - pažení, vzepření a rozepření vč. přepažování (výjma štětových stěn) - úpravu, ochranu a očištění dna, základové spáry, stěn a svahů - udržování výkopisté a jeho ochrana proti vodě - odvedení nebo obvedení vody v okolí výkopisté a ve výkopisté - třídění výkopku - veškeré pomocné konstrukce umožňující provedení vykopávky (příjezdy, sjezdy, nájezdy, lešení, podpěr. konstr., přemostění, zpevněné plochy, zakrytí a pod.) položka nezahrnuje: - práce spojené s otvirkou zemniku	M3	435,000	
13	125938 1	VYKOPÁVKY ZE ZEMNÍKŮ A SKLÁDEK S ODVOZEM DO 20KM - ornice nákup ornice včetně dovozu viz položka 18221 5903*0,1=590,300 [A] položka zahrnuje: - vodorovná a svislá doprava, přemístění, přeložení, manipulace s výkopkem - kompletní provedení vykopávky nezapažené i zapažené - ošetření výkopisté po celou dobu práce v něm vč. klimatických opatření - ztižení vykopávek v blízkosti podzemního vedení, konstrukcí a objektů vč. jejich dočasného zajištění - ztižení pod vodou, v okolí výbušnin, ve stísněných prostorech a pod. - těžení po vrstvách, pásech a po jiných nutných částech (figurách) - čerpání vody vč. čerpacích jímek, potrubí a pohotovostní čerpací soupravy (viz ustanovení k pol. 1151,2) - potřebné snížení hladiny podzemní vody - těžení a rozpojování jednotlivých balvanů - vytahování a nošení výkopku - eventuelně nutné druhotné rozpojení odstřelené horniny - ruční vykopávky, odstranění kořenů a napadávek - pažení, vzepření a rozepření vč. přepažování (výjma štětových stěn) - úpravu, ochranu a očištění dna, základové spáry, stěn a svahů - udržování výkopisté a jeho ochrana proti vodě - odvedení nebo obvedení vody v okolí výkopisté a ve výkopisté - třídění výkopku - veškeré pomocné konstrukce umožňující provedení vykopávky (příjezdy, sjezdy, nájezdy, lešení, podpěr. konstr., přemostění, zpevněné plochy, zakrytí a pod.) položka nezahrnuje: - práce spojené s otvirkou zemniku	M3	590,300	
14	12911	ČIŠTĚNÍ VOZOVEK OD NÁNOSU čištění plochy poplatek za skládku položka 014102.2 11032=11 032,000 [A] Součástí položky je vodorovná a svislá doprava, přemístění, přeložení, manipulace s materiálem a uložení na skládku. Nezahrnuje poplatek za skládku, který se vykazuje v položce 0141** (s výjimkou malého množství materiálu, kde je možné poplatek zahrnout do jednotkové ceny položky – tento fakt musí být uveden v doplňujícím textu k položce)	M2	11 032,000	
15	12922	ČIŠTĚNÍ KRAJNIC OD NÁNOSU TL. DO 100MM poplatek za skládku položka 014102.2 pročištění krycích desek propustku, včetně odvozu na skládku, cca 20 km 2,5=2,500 [A] Součástí položky je vodorovná a svislá doprava, přemístění, přeložení, manipulace s materiálem a uložení na skládku. Nezahrnuje poplatek za skládku, který se vykazuje v položce 0141** (s výjimkou malého množství materiálu, kde je možné poplatek zahrnout do jednotkové ceny položky – tento fakt musí být uveden v doplňujícím textu k položce)	M2	2,500	
16	12930	ČIŠTĚNÍ PŘÍKOPŮ OD NÁNOSU poplatek za skládku položka 014102.2	M3	143,000	

		<p>s odvozem na místo určené dodavatelem stavby, 20 km</p> <p>pročištění příkopů 715*0,1*2,0=143,000 [C]</p> <p>Celkem: C=143,000 [D]</p> <p>Součástí položky je vodorovná a svislá doprava, přemístění, přeložení, manipulace s materiálem a uložení na skládku. Nezahrnuje poplatek za skládku, který se vykazuje v položce 0141** (s výjimkou malého množství materiálu, kde je možné poplatek zahrnout do jednotkové ceny položky – tento fakt musí být uveden v doplňujícím textu k položce)</p>		
17	12960	<p>ČISTĚNÍ VODOTEČÍ A MELIORAC KANÁLŮ OD NÁNOSU</p> <p>poplatek za skládku položka 014102,2</p> <p>s odvozem na místo určené dodavatelem stavby, 20 km</p> <p>Propustek č. 1 Levá strana/pravá strana Vycištění koryta 8*0,1=0,800 [A] Vycištění vtoku/odtoku 2*0,1=0,200 [C]</p> <p>Propustek č. 2 Levá strana/pravá strana Vycištění koryta 8*0,1=0,800 [B] Vycištění vtoku/odtoku 2*0,1=0,200 [D]</p> <p>Celkem: A+C+B+D=2,000 [E]</p> <p>Součástí položky je vodorovná a svislá doprava, přemístění, přeložení, manipulace s materiálem a uložení na skládku. Nezahrnuje poplatek za skládku, který se vykazuje v položce 0141** (s výjimkou malého množství materiálu, kde je možné poplatek zahrnout do jednotkové ceny položky – tento fakt musí být uveden v doplňujícím textu k položce)</p>	M3	2,000
18	129957	<p>ČISTĚNÍ POTRUBÍ DN DO 500MM</p> <p>poplatek za skládku položka 014102,2</p> <p>s odvozem na místo určené dodavatelem stavby, 20 km</p> <p>Propustek č. 1 - DN500 8=8,000 [A]</p> <p>Propustek č. 2 - 2 x DN500 17=17,000 [B]</p> <p>Celkem: A+B=25,000 [C]</p> <p>Součástí položky je vodorovná a svislá doprava, přemístění, přeložení, manipulace s materiálem a uložení na skládku. Nezahrnuje poplatek za skládku, který se vykazuje v položce 0141** (s výjimkou malého množství materiálu, kde je možné poplatek zahrnout do jednotkové ceny položky – tento fakt musí být uveden v doplňujícím textu k položce)</p>	M	25,000
19	13183	<p>HLOUBENÍ JAM ZAPAŽ I NEPAŽ TŘ II</p> <p>odvoz na skládku 20km, poplatek za skládku položka 014102,2</p> <p>vykop (na sjezdech pro propustky) 42=42,000 [A]</p> <p>položka zahrnuje:</p> <ul style="list-style-type: none"> - vodorovná a svislá doprava, přemístění, přeložení, manipulace s výkopkem - kompletní provedení vykopávky nezapažené i zapažené - ošetření výkopů po celou dobu práce v něm vč. klimatických opatření - ztišení vykopávek v blízkosti podzemního vedení, konstrukcí a objektů vč. jejich dočasných zajištění - ztižení pod vodou, v okolí výbušnin, ve stísněných prostorech a pod. - těžení po vrstvách, pásech a po jiných nutných částech (figurách) - čerpání vody vč. čerpacích jímek, potrubí a pohotovostní čerpací soupravy (viz ustanovení k pol. 1151,2) - potřebné snížení hladiny podzemní vody - těžení a rozpojování jednotlivých balvanů - vytahování a nošení výkopku - svahování a přesvah. svahů do konečného tvaru, výměna hornin v podloží a v pláni znehodnocené klimatickými vlivy - eventuelně nutné druhotné rozpojení odstředivé horniny - ruční vykopávky, odstranění kořenů a napadávek - pažení, vzepření a rozepření vč. přepažování (vyjma štětových stěn) - úpravu, ochranu a očištění dna, základové spáry, stěn a svahů - odvedení nebo obvedení vody v okolí výkopů a ve výkopu - třídění výkopku - veškeré pomocné konstrukce umožňující provedení vykopávky (příjezdy, sjezdy, nájezdy, lešení, podpěr. konstr., přemostění, zpevněné plochy, zakrytí a pod.) - nezahrnuje uložení zeminy (na skládku, do násypu) ani poplatky za skládku, vykazuje se v položce 6.0141** 	M3	42,000
20	17411	<p>ZÁSYP JAM A RÝH ZEMINOU SE ZHUTNĚNÍM</p> <p>zásyp vhodnou zeminou, zhutněný (na sjezdech u propustků)</p> <p>dovoz zeminy včetně nákupu viz položka 125838 35=35,000 [A]</p> <p>položka zahrnuje:</p> <ul style="list-style-type: none"> - kompletní provedení zemní konstrukce vč. výběru vhodného materiálu - úprava ukládaného materiálu vlhčením, tříděním, promícháním nebo vysoušením, příp. jiné úpravy za účelem zlepšení jeho mech. vlastností - hutnění i různé míry hutnění - ošetření úložiště po celou dobu práce v něm vč. klimatických opatření - ztižení v okolí vedení, konstrukcí a objektů a jejich dočasných zajištění - ztižení provádění vč. hutnění ve ztižených podmínkách a stísněných prostorech - ztižené ukládání sypání pod vodu - ukládání po vrstvách a po jiných nutných částech (figurách) vč. dosypávek - spouštění a nošení materiálu - výměna částí zemní konstrukce znehodnocené klimatickými vlivy - ruční hutnění - udržování úložiště a jeho ochrana proti vodě - odvedení nebo obvedení vody v okolí úložiště a v úložišti - veškeré pomocné konstrukce umožňující provedení zemní konstrukce (příjezdy, sjezdy, nájezdy, lešení, podpěrné konstrukce, přemostění, zpevněné plochy, zakrytí a pod.) 	M3	35,000
21	17610	<p>VYPLŇNĚ ZE ZEMIN SE ZHUT</p> <p>dosyp krajnice (zemina podmíněčně vhodná, 100% PS)</p> <p>nákup a dovoz viz položka 125838</p> <p>400=400,000 [A]</p>	M3	400,000

		<p>položka zahrnuje:</p> <ul style="list-style-type: none"> - kompletní provedení zemní konstrukce vč. výběru vhodného materiálu - úprava ukládaného materiálu vlhčením, tříděním, promícháním nebo vysušením, příp. jiné úpravy za účelem zlepšení jeho mech. vlastností - hutnění i různé míry hutnění - ošetření úložiště po celou dobu práce v něm vč. klimatických opatření - ztížení v okolí vedení, konstrukcí a objektů a jejich dočasné zajištění - ztížení provádění vč. hutnění ve ztížených podmínkách a stísněných prostorech - ztížené ukládání sypání pod vodu - ukládání po vrstvách a po jiných nutných částech (figurách) vč. dosypávek - spouštění a nošení materiálu - výměna částí zemní konstrukce znehodnocené klimatickými vlivy - ruční hutnění a výplň jam a prohlubní v podloží - úprava, očištění, ochrana a zhutnění podloží - udržování úložiště a jeho ochrana proti vodě - odvedení nebo obvedení vody v okolí úložiště a v úložišti - veškeré pomocné konstrukce umožňující provedení zemní konstrukce (příjezdy, sjezdy, nájezdy, lešení, podpěrné konstrukce, přemostění, zpevněné plochy, zakrytí a pod.) 		
22	18221	ROZPROSTŘENÍ ORNICE VE SVAHU V TL DO 0,10M	M2	5 903,000
		<p><i>nákup ornice a dovoz viz položka 125938,1</i></p> <p><i>5903=5 903,000 [A]</i></p> <p>položka zahrnuje:</p> <p>nutné přemístění ornice z dočasných skládek vzdálených do 50m</p> <p>rozprostření ornice v předepsané tloušťce ve svahu přes 1:5</p>		
23	18241	ZALOŽENÍ TRÁVNÍKU RUCNÍM VÝSEVEM	M2	6 439,000
		<p><i>zatravnění (včetně propustků)</i></p> <p><i>6439=6 439,000 [A]</i></p> <p>Zahrnuje dodání předepsané travní směsi, její výsev na ornici, zalévání, první pokosení, to vše bez ohledu na sklon terénu</p>		
24	18247	OŠETŘOVÁNÍ TRÁVNÍKU	M2	19 317,000
		<p><i>3xpokosení a shrabání včetně odvozu</i></p> <p><i>6439*3=19 317,000 [A]</i></p> <p>Zahrnuje pokosení se shrabáním, naložení shrabků na dopravní prostředek, s odvozem a se složením, to vše bez ohledu na sklon terénu</p> <p>zahrnuje nutné zalití a hnojení</p>		
3				
25	317325	ŘÍMSY ZE ŽELEZOBETONU DO C30/37	M3	0,200
		<p>- XC4-XD2-XF2</p> <p><i>Propustek č. 1</i></p> <p><i>nová ŽB krycí deska včetně římsy C30/37-XC4-XD2-XF2, tl. 0,15m</i></p> <p><i>0,2=0,200 [A]</i></p> <p>položka zahrnuje:</p> <ul style="list-style-type: none"> - dodání čerstvého betonu (betonové směsi) požadované kvality, jeho uložení do požadovaného tvaru při jakékoliv hustotě výztuže, konzistenci čerstvého betonu a způsobu hutnění, ošetření a ochrany betonu, - zhotovení nepropustného, mrazuvzdorného betonu a betonu požadované trvanlivosti a vlastností, - užití potřebných přísad a technologií výroby betonu, - zřízení pracovních a dilatačních spar, včetně potřebných úprav, výplně, vložek, opracování, očištění a ošetření, - bednění požadovaných konstr. (i ztracené) s úpravou dle požadované kvality povrchu betonu, včetně odbedňovacích a odkružovacích prostředků, - podpěrné konstr. (skruže) a lešení všech druhů pro bednění, uložení čerstvého betonu, výztuže a doplňkových konstr., vč. požadovaných otvorů, ochranných a bezpečnostních opatření a základů těchto konstrukcí a lešení, - vytvoření kotevních čel, kapes, nálitků, a sedel, - zřízení všech požadovaných otvorů, kapes, výklenků, prostupů, dutin, drážek a pod., vč. ztížení práce a úprav kolem nich, - úpravy pro osazení výztuže, doplňkových konstrukcí a vybavení, - úpravy povrchu pro položení požadované izolace, povlaků a nátěrů, případně vyspravení, - ztížení práce u kabelových a injektážních trubek a ostatních zařízení osazovaných do betonu, - konstrukce betonových kloubů, upevnění kotevních prvků a doplňkových konstrukcí, - nátěry zabraňující soudržnost betonu a bednění, - výplň, těsnění a tmelení spar a spojů, - opatření povrchů betonu izolací proti zemní vlhkosti v částech, kde přijdou do styku se zeminou nebo kamenivem, - případné zřízení spojovací vrstvy u základů, - úpravy pro osazení zařízení ochrany konstrukce proti vlivu bludných proudů 		
26	317365	VÝZTUŽ ŘÍMS Z OCELI 10505, B500B	T	0,030
		<p><i>Propustek č. 1</i></p> <p><i>výztuž horizontální i svislá R10 á 0,15m, 150kg/m3, kotvení pomocí spřáhovacích tmů</i></p> <p><i>(150kg/m3*0,2m3)/1000=0,030 [A]</i></p> <p>položka zahrnuje:</p> <ul style="list-style-type: none"> - dodání betonářské výztuže v požadované kvalitě, stříhání, řezání, ohýbání a spojování do všech požadovaných tvarů (vč. armakošů) a uložení s požadovaným zajištěním polohy a krytí výztuže betonem, - veškeré svary nebo jiné spoje výztuže, - pomocné konstrukce a práce pro osazení a upevnění výztuže, - zednické výpomoci pro montáž betonářské výztuže, - úpravy výztuže pro osazení doplňkových konstrukcí, - ochranu výztuže do doby jejího zabetonování, - úpravy výztuže pro zřízení železobetonových kloubů, kotevních prvků, závěsných ok a doplňkových konstrukcí, - veškerá opatření pro zajištění soudržnosti výztuže a betonu, - vodivé propojení výztuže, které je součástí ochrany konstrukce proti vlivům bludných proudů, vyvedení do měřících skříní nebo míst pro měření bludných proudů (vlastní měřící skříně se uvádějí položkami SD 74) - povrchovou antikorozní úpravu výztuže, - separaci výztuže, - osazení měřících zařízení a úpravy pro ně, - osazení měřících skříní nebo míst pro měření bludných proudů. 		
4				
Vodorovné konstrukce				

27	451314	<p>PODKLADNÍ A VYPLNOVÉ VRSTVY Z PROSTÉHO BETONU C25/30</p> <p>- XF3</p> <p>betonové lože pod propustky tl. 0,15 m</p> <p>6=6,000 [A]</p> <p>Propustek č.1</p> <p>betonové lože pod vydlážděním koryta před vtokem, kolem vtoku a po stranách čela</p> <p>5=5,000 [B]</p> <p>Celkem: A+B=11,000 [C]</p> <p>- dodání čerstvého betonu (betonové směsi) požadované kvality, jeho uložení do požadovaného tvaru při jakémkoliv hustotě výtuzi, konzistenci čerstvého betonu a způsobu hutnění, ošetření a ochrany betonu,</p> <p>- zhotovení nepropustného, mrazuvzdorného betonu a betonu požadované trvanlivosti a vlastností,</p> <p>- užití potřebných přísad a technologií výroby betonu,</p> <p>- zřízení pracovních a dilatačních spar, včetně potřebných úprav, výplně, vloček, opracování, očištění a ošetření,</p> <p>- bednění požadovaných konstr. (i ztracené) s úpravou dle požadované kvality povrchu betonu, včetně odbedňovacích a odskrúzovacích prostředků,</p> <p>- podpěrné konstr. (skruže) a lešení všech druhů pro bednění, uložení čerstvého betonu, výtuzi a doplňkových konstr., vč. požadovaných otvorů, ochranných a bezpečnostních opatření a základů těchto konstrukcí a lešení,</p> <p>- vytvoření kotevních čel, kapes, náliktů, a sedel,</p> <p>- zřízení všech požadovaných otvorů, kapes, výklenků, prostupů, dutin, drážek a pod., vč. ztížení práce a úprav kolem nich,</p> <p>- úpravy pro osazení výtuzi, doplňkových konstrukcí a vybavení,</p> <p>- úpravy povrchu pro položení požadované izolace, povlaků a nátěrů, případně vyspravení,</p> <p>- ztížení práce u kabelových a injektážních trubek a ostatních zařízení osazovaných do betonu,</p> <p>- konstrukce betonových kloubů, upevnění kotevních prvků a doplňkových konstrukcí,</p> <p>- nátěry zabírající soudržnost betonu a bednění,</p> <p>- výplň, těsnění a tmelení spar a spojů,</p> <p>- opatření povrchů betonu izolací proti zemní vlhkosti v částech, kde přijdou do styku se zeminou nebo kamenivem,</p> <p>- případné zřízení spojovací vrstvy u základů,</p> <p>- úpravy pro osazení zařízení ochrany konstrukce proti vlivu bludných proudů</p>	M3	11,000
28	465512	<p>DLAŽBY Z LOMOVÉHO KAMENE NA MC</p> <p>dlažba z lomového kamene tl. 0,15 m + vyspárování MC25 XF4</p> <p>38*0,15=5,700 [A]</p> <p>Propustek č.1</p> <p>vydláždění koryta před vtokem, kolem vtoku a po stranách čela kamenné dlažby</p> <p>100/100 tl. 0,15m, vyspárováno MC25 XF4</p> <p>betonové lože C 25/30 XF3 tl. 0,10m - viz položka 451314</p> <p>5=5,000 [B]</p> <p>položka zahrnuje:</p> <p>- nutné zemní práce (svahování, úpravu pláně a pod.)</p> <p>- zřízení spojovací vrstvy</p> <p>- zřízení lože dlažby z cementové malty předepsané kvality a předepsané tloušťky</p> <p>- dodávku a položení dlažby z lomového kamene do předepsaného tvaru</p> <p>- spárování, těsnění, tmelení a vyplnění spar MC případně s vyklínováním</p> <p>- úprava povrchu pro odvedení srážkové vody</p> <p>- nezahrnuje podklad pod dlažbu, vyžaduje se samostatně položkami SD 45</p>	M3	5,000
29	465513R	<p>PŘEDLÁŽDĚNÍ DLAŽBY</p> <p>přeskládání dlažby v šíři 0,5m odobruba - se souhlasem TDI</p> <p>20*0,06=1,200 [B]</p> <p>- pod pojmem "předláždění" se rozumí rozebrání stávající dlažby a pokládka dlažby ze stávajícího dlažebního materiálu (bez dodávky nového)</p> <p>- zahrnuje nezbytnou manipulaci s tímto materiálem (nakládání, doprava, složení, očištění)</p> <p>- dodání a rozprostření materiálu pro lože a jeho tloušťku předepsanou dokumentací a pro předepsanou výplň spar</p> <p>- nutné zemní práce (svahování, úpravu pláně a pod.)</p>	M3	1,200
5				
Komunikace				
30	56330	<p>VOZOVKOVÉ VRSTVY ZE ŠTĚRKODRTI</p> <p>komunikace - úprava v místech nedostatečné tloušťky asfaltových vrstev</p> <p>přehutnění ŠD 0/32 nebo 0/16 se souhlasem TDI</p> <p>536*0,03=16,080 [A]</p> <p>- dodání kameniva předepsané kvality a zrnitosti</p> <p>- rozprostření a zhutnění vrstvy v předepsané tloušťce</p> <p>- zřízení vrstvy bez rozlišení šířky, pokládání vrstvy po etapách</p> <p>- nezahrnuje postřiky, nátěry</p>	M3	16,080
31	56962	<p>ZPEVNĚNÍ KRAJNIC Z RECYKLOVANÉHO MATERIÁLU TL DO 100MM</p> <p>dovoz včetně nákupu Rmateriálu položka 12573R</p> <p>komunikace - intravilán Žižice</p> <p>3/0,1=30,000 [A]</p> <p>komunikace - extravilán</p> <p>193/0,1=1 930,000 [B]</p> <p>Celkem: A+B=1 960,000 [C]</p> <p>- dodání recyklatu v požadované kvalitě</p> <p>- očištění podkladu</p> <p>- uložení recyklatu dle předepsaného technologického předpisu, zhutnění vrstvy v předepsané tloušťce</p> <p>- zřízení vrstvy bez rozlišení šířky, pokládání vrstvy po etapách, včetně pracovních spar a spojů</p> <p>- úpravu napojení, ukončení</p> <p>- nezahrnuje postřiky, nátěry</p>	M2	1 960,000

32	56963	ZPEVNĚNÍ KRAJNIC Z RECYKLOVANÉHO MATERIÁLU TL DO 150MM	M2	180,000
		dovoz včetně nákupu Rmateriálu položka 12573R		
		kommunikace - intravilán Žižice		
		8/0,15=53,333 [A]		
		kommunikace - extravilán		
		19/0,15=126,667 [B]		
		Celkem: A+B=180,000 [C]		
		- dodání recyklátu v požadované kvalitě		
		- očištění podkladu		
		- uložení recyklátu dle předepsaného technologického předpisu, zhutnění vrstvy v předepsané tloušťce		
		- zřízení vrstvy bez rozlišení šířky, pokládání vrstvy po etapách, včetně pracovních spar a spojů		
		- úpravu napojení, ukončení		
		- nezahrnuje postřiky, nátěry		
33	572214	SPOJOVACÍ POSTŘIK Z MODIFIK EMULZE DO 0,5KG/M2	M2	27 085,000
		kommunikace - intravilán Žižice		
		spojovací postřik modifikovaný PS-CP 0,50 kg/m2		
		940=940,000 [G]		
		spojovací postřik modifikovaný PS-EP 0,35 kg/m2		
		917=917,000 [H]		
		kommunikace - extravilán		
		spojovací postřik modifikovaný PS-CP 0,50 kg/m2		
		10455=10 455,000 [K]		
		spojovací postřik modifikovaný PS-EP 0,35 kg/m2		
		10156=10 156,000 [J]		
		kommunikace - oprava výtluků		
		spojovací postřik modifikovaný PS-CP 0,40 kg/m2 (výtluky) se souhlasem TDI		
		2142=2 142,000 [M]		
		kommunikace - extravilán (vyrovnání příčných sklonů)		
		spojovací postřik modifikovaný PS-EP 0,50 kg/m2 se souhlasem TDI		
		2475=2 475,000 [N]		
		Celkem: G+H+K+J+M+N=27 085,000 [O]		
		- dodání všech předepsaných materiálů pro postřiky v předepsaném množství		
		- provedení dle předepsaného technologického předpisu		
		- zřízení vrstvy bez rozlišení šířky, pokládání vrstvy po etapách		
		- úpravu napojení, ukončení		
34	572311R	POSTŘIK Z KATIONAKTIVNÍ ASFALT. EMULZE 5 KG/M2	M2	536,000
		kommunikace - úprava v místech nedostatečné tloušťky asfaltových vrstev 5kg/m2 - se souhlasem TDI		
		536=536,000 [A]		
		Celkem: A=536,000 [B]		
		- dodání všech předepsaných materiálů pro postřiky v předepsaném množství		
		- provedení dle předepsaného technologického předpisu		
		- zřízení vrstvy bez rozlišení šířky, pokládání vrstvy po etapách		
		- úpravu napojení, ukončení		
35	574A33	ASFALTOVÝ BETON PRO OBRUSNÉ VRSTVY ACO 11 TL. 40MM	M2	11 073,000
		ACO 11, 70/100, TL. 40MM		
		kommunikace - intravilán Žižice		
		včetně sjezdů		
		917=917,000 [A]		
		kommunikace - extravilán		
		včetně sjezdů		
		10156=10 156,000 [D]		
		Celkem: A+D=11 073,000 [E]		
		- dodání směsi v požadované kvalitě		
		- očištění podkladu		
		- uložení směsi dle předepsaného technologického předpisu, zhutnění vrstvy v předepsané tloušťce		
		- zřízení vrstvy bez rozlišení šířky, pokládání vrstvy po etapách, včetně pracovních spar a spojů		
		- úpravu napojení, ukončení podél obrubníků, dilatačních zařízení, odvodňovacích proužků odvodňovačů, vpustí, šachet a pod.		
		- nezahrnuje postřiky, nátěry		
		- nezahrnuje těsnění podél obrubníků, dilatačních zařízení, odvodňovacích proužků, odvodňovačů, vpustí, šachet a pod.		
36	574C45R	ASFALTOVÝ BETON PRO LOŽNÍ VRSTVY ACL 16, 70/100, proměnné min.40mm	M2	2 475,000
		kommunikace - extravilán (vyrovnání příčných sklonů) se souhlasem TDI		
		99/0,04=2 475,000 [A]		

		<ul style="list-style-type: none"> - dodání směsi v požadované kvalitě - očištění podkladu - uložení směsi dle předepsaného technologického předpisu, zhutnění vrstvy v předepsané tloušťce - zřízení vrstvy bez rozlišení šířky, pokládání vrstvy po etapách, včetně pracovních spar a spojů - úpravu napojení, ukončení podél obrubníků, dilatačních zařízení, odvodňovacích proužků odvodňovačů, vpustí, šachet a pod. - nezahrnuje postřiky, nátěry - nezahrnuje těsnění podél obrubníků, dilatačních zařízení, odvodňovacích proužků, odvodňovačů, vpustí, šachet a pod. 		
37	574C55	ASFALTOVÝ BETON PRO LOŽNÍ VRSTVY ACL 16 TL. 60MM ACL 16, 70/100, TL. 60MM <i>komunikace - extravilán</i> <i>10455=10 455,000 [A]</i>	M2	10 455,000
		<ul style="list-style-type: none"> - dodání směsi v požadované kvalitě - očištění podkladu - uložení směsi dle předepsaného technologického předpisu, zhutnění vrstvy v předepsané tloušťce - zřízení vrstvy bez rozlišení šířky, pokládání vrstvy po etapách, včetně pracovních spar a spojů - úpravu napojení, ukončení podél obrubníků, dilatačních zařízení, odvodňovacích proužků odvodňovačů, vpustí, šachet a pod. - nezahrnuje postřiky, nátěry - nezahrnuje těsnění podél obrubníků, dilatačních zařízení, odvodňovacích proužků, odvodňovačů, vpustí, šachet a pod. 		
38	574C65	ASFALTOVÝ BETON PRO LOŽNÍ VRSTVY ACL 16 TL. 70MM ACL 16, 70/100, TL. 70MM <i>komunikace - intravilán Žižice</i> <i>940=940,000 [A]</i>	M2	940,000
		<ul style="list-style-type: none"> - dodání směsi v požadované kvalitě - očištění podkladu - uložení směsi dle předepsaného technologického předpisu, zhutnění vrstvy v předepsané tloušťce - zřízení vrstvy bez rozlišení šířky, pokládání vrstvy po etapách, včetně pracovních spar a spojů - úpravu napojení, ukončení podél obrubníků, dilatačních zařízení, odvodňovacích proužků odvodňovačů, vpustí, šachet a pod. - nezahrnuje postřiky, nátěry - nezahrnuje těsnění podél obrubníků, dilatačních zařízení, odvodňovacích proužků, odvodňovačů, vpustí, šachet a pod. 		
39	57643R	POSYP KAMENIVEM OBALOVANÝM 6 KG/M2 <i>komunikace - úprava v místech nedostatečné tloušťky asfaltových vrstev</i> <i>frakce 8/11, 6 kg/m2 - se souhlasem TDI</i> <i>536=536,000 [A]</i>	M2	536,000
		<ul style="list-style-type: none"> - dodání obalovaného kameniva předepsané kvality a zrnitosti - posyp předepsaným množstvím 		
40	57792IR	VYSPRAVA VÝTLUKU - ASFALTOVÁ STABILIZACE <i>komunikace - oprava výtluků</i> <i>se souhlasem TDI, tl. 40 mm</i> <i>2142=2 142,000 [A]</i>	M2	2 142,000
		<ul style="list-style-type: none"> - odřezování nebo jiné odstranění poškozených vozovkových vrstev - zařiznutí hran - vyčištění - nátěr - dodání a výplň předepsanou zhutněnou balenou asfaltovou směsí - asfaltová stabilizace SA 		
6		Úpravy povrchů, podlahy, výplně otvorů		
41	62745	SPÁROVÁNÍ STARÉHO ZDIVA CEMENTOVOU MALTOU MC25 XF4 <i>Propustek č.1 f=1,000 [A]</i>	M2	1,000
		<ul style="list-style-type: none"> položka zahrnuje: dodávku veškerého materiálu potřebného pro předepsanou úpravu v předepsané kvalitě vyčištění spar (vyškrábání), vypláchnutí spar vodou, očištění povrchu spárování odklizení sutě a přebytečného materiálu potřebná lešení 		
7		Přidružená stavební výroba		
42	711211	IZOLACE ZVLÁŠT KONSTR PROTI ZEM VLHK ASFALT NATĚRY <i>2 x asfaltový nátěr (propustky pod sjezd)</i> <i>60*2=120,000 [A]</i> <i>Celkem: A=120,000 [B]</i>	M2	120,000
		<ul style="list-style-type: none"> položka zahrnuje: - dodání předepsaného izolačního materiálu - očištění a ošetření podkladu, zadávací dokumentace může zahrnout i případné vyspravení - zřízení izolace jako kompletního povlaku, případně komplet. soustavy nebo systému podle příslušného technolog. předpisu - zřízení izolace i jednotlivých vrstev po etapách, včetně pracovních spar a spojů - úprava u okrajů, rohů, hran, dilatačních i pracovních spojů, kotev, obrubníků, dilatačních zařízení, odvodnění, otvorů, neizolovaných míst a pod. - zajištění odvodnění povrchu izolace, včetně odvodnění nejnižších míst, pokud dokumentace pro zadání stavby nestanoví jinak - ochrana izolace do doby zřízení definitivní ochranné vrstvy nebo konstrukce - úprava, očištění a ošetření prostoru kolem izolace - provedení požadovaných zkoušek - nezahrnuje ochranné vrstvy, např. geotextilii 		
43	711211R	IZOLACE ZVLÁŠT KONSTR PROTI ZEM VLHK PENETRAČNÍ NATĚR <i>izolace, penetrační nátěr</i> <i>60=60,000 [B]</i>	M2	60,000

		<p>položka zahrnuje:</p> <ul style="list-style-type: none"> - dodání předepsaného izolačního materiálu - očištění a ošetření podkladu, zadávací dokumentace může zahrnout i případné vyspravení - zřízení izolace jako kompletního povlaku, případně komplet. soustavy nebo systému podle příslušného technolog. předpisu - zřízení izolace i jednotlivých vrstev po etapách, včetně pracovních spár a spojů - úprava u okrajů, rohů, hran, dilatačních i pracovních spojů, kotev, obrubníků, dilatačních zařízení, odvodnění, otvorů, neizolovaných míst a pod. - zajištění odvodnění povrchu izolace, včetně odvodnění nejnižších míst, pokud dokumentace pro zadání stavby nestanoví jinak - ochrana izolace do doby zřízení definitivní ochranné vrstvy nebo konstrukce - úprava, očištění a ošetření prostoru kolem izolace - provedení požadovaných zkoušek - nezahrnuje ochranné vrstvy, např. geotextilii 		
8				
44	89921	Potrubi VÝŠKOVÁ ÚPRAVA POKLOPŮ	KUS	5,000
		<p>rektifikace vpusti 2=2,000 [A] rektifikace poklopů - kanalizační šachta 3=3,000 [B] Celkem: A+B=5,000 [C]</p> <p>- položka výškové úpravy zahrnuje všechny nutné práce a materiály pro zvýšení nebo snížení zařízení (včetně nutné úpravy stávajícího povrchu vozovky nebo chodníku).</p>		
45	899524	OBETONOVÁNÍ POTRUBÍ Z PRŮSTĚHO BETONU DO C25/30	M3	9,000
		<p>C 25/30 XF3 obetonování + základový pas 9=9,000 [A]</p> <p>- dodání čerstvého betonu (betonové směsi) požadované kvality, jeho uložení do požadovaného tvaru při jakékoliv hustotě výtuzi, konzistenci čerstvého betonu a způsobu hutnění, ošetření a ochranu betonu, - zhotovení nepropustného, mrazuvzdorného betonu a betonu požadované trvanlivosti a vlastností, - užití potřebných přísad a technologií výroby betonu, - zřízení pracovních a dilatačních spár, včetně potřebných úprav, výplně, vložek, opracování, očištění a ošetření, - bednění požadovaných konstr. (i ztracené) s úpravou dle požadované kvality povrchu betonu, včetně odbedňovacích a odkružovacích prostředků, - podpěrné konstr. (skruže) a lešení všech druhů pro bednění, uložení čerstvého betonu, výtuzi a doplňkových konstr., vč. požadovaných otvorů, ochranných a bezpečnostních opatření a základů těchto konstrukcí a lešení, - vytvoření kotevních šel, kapes, náltků, a sedel, - zřízení všech požadovaných otvorů, kapes, výklenků, prostupů, dutin, drážek a pod., vč. zřízení práce a úprav kolem nich, - úpravy pro osazení výtuzi, doplňkových konstrukcí a vybavení, - úpravy povrchu pro položení požadované izolace, povlaků a nátěrů, případně vyspravení, - zřízení práce u kabelových a injektážních trubek a ostatních zařízení osazovaných do betonu, - konstrukce betonových kloubů, upevnění kotevních prvků a doplňkových konstrukcí, - nátěry zabraňující soudržnost betonu a bednění, - výplň, těsnění a tmelení spár a spojů, - opatření povrchů betonu izolací proti zemní vlhkosti v částech, kde přijdou do styku se zemínou nebo kamenivem, - případné zřízení spojovací vrstvy u základů, - úpravy pro osazení zařízení ochrany konstrukce proti vlivu bludných proudů</p>		
9				
46	9111A3	Ostatní konstrukce a práce ZÁBRADLÍ SILNIČNÍ S VODOR MADLY - DEMONTÁŽ S PŘESUNEM	M	8,000
		<p>s vodorovným přemístěním na předepsané místo - odvoz, poplatek za skládku položka 014102,1</p> <p>Propustek č.1 5=5,000 [A] Propustek č.2 3=3,000 [B] Celkem: A+B=8,000 [C]</p> <p>položka zahrnuje: - demontáž a odstranění zařízení - jeho odvoz na předepsané místo</p>		
47	9111B1	ZÁBRADLÍ SILNIČNÍ SE SVISLOU VÝPLNÍ - DODÁVKA A MONTÁŽ	M	8,000
		<p>Propustek č.1 Nové kompozitové zábradlí, kotvené ocelovou korozivzdornou patkou 5=5,000 [A] Propustek č.2 Nové kompozitové zábradlí, kotvené ocelovou korozivzdornou patkou 3=3,000 [B] Celkem: A+B=8,000 [C]</p> <p>položka zahrnuje: - dodání zábradlí včetně předepsané povrchové úpravy - osazení sloupků zaberaněním nebo osazením do betonových bloků (včetně betonových bloků a nutných zemních prací) - případné bednění (trubku) betonové patky v gabionové zdi</p>		
48	91228	SMĚROVÉ SLOUPKY Z PLAST HMOT VČETNĚ ODRAZNÉHO PASKU	KUS	114,000
		<p>směrové sloupky Z11a,b 94=94,000 [C] směrové sloupky Z11c,d 20=20,000 [D] Celkem: C+D=114,000 [E]</p> <p>položka zahrnuje: - dodání a osazení sloupku včetně nutných zemních prací - vnitrostaveništní a mimostaveništní doprava - odrazky plastové nebo z retroreflexní fólie</p>		
49	914131	DOPRAVNÍ ZNAČKY ZÁKLADNÍ VELIKOSTI OCELOVÉ FÓLIE TŘ 2 - DODÁVKA A MONTÁŽ	KUS	14,000

			<p>E2b 2=2,000 [A] P1 2=2,000 [B] IS12a 2=2,000 [C] IS12b 2=2,000 [D] IS3a 3=3,000 [E] IS3b 1=1,000 [F] IS3c 2=2,000 [G] Celkem: A+B+C+D+E+F+G=14,000 [H] položka zahrnuje: - dodávku a montáž značek v požadovaném provedení</p>		
50	914133		<p>DOPRAVNÍ ZNAČKY ZÁKLADNÍ VELIKOSTI OCELOVÉ FÓLIE TŘ 2 - DEMONTÁŽ odvoz na skládku 20 km, poplatek za skládku položka 014102,1 E2b 2=2,000 [A] P1 2=2,000 [B] IS12a 2=2,000 [C] IS12b 2=2,000 [D] IS3a 3=3,000 [E] IS3b 1=1,000 [F] IS3c 2=2,000 [G] Celkem: A+B+C+D+E+F+G=14,000 [H] Položka zahrnuje odstranění, demontáž a odklizení materiálu s odvozem na předepsané místo</p>	KUS	14,000
51	914911		<p>SLOUPKY A STOJKY DOPRAVNÍCH ZNAČEK Z OCEL TRUBEK SE ZABETONOVÁNÍM DODÁVKA A MONTÁŽ sloupy SDZ 9=9,000 [A] položka zahrnuje: - sloupky a upevňovací zařízení včetně jejich osazení (betonová patka, zemní práce)</p>	KUS	9,000
52	914913		<p>SLOUPKY A STOJKY DZ Z OCEL TRUBEK ZABETON DEMONTÁŽ odvoz na skládku 20 km, poplatek za skládku položka 014102,1 9=9,000 [A] Položka zahrnuje odstranění, demontáž a odklizení materiálu s odvozem na předepsané místo</p>	KUS	9,000
53	915111		<p>VODOROVNÉ DOPRAVNÍ ZNAČENÍ BARVOU HLADKÉ - DODÁVKA A POKLÁDKA 1. fáze VDZ 2. fáze VDZ V2b (1,5/1,5/0,125) 6=6,000 [M] V4 (0,125) 516=516,000 [R] Celkem: M+R=522,000 [S] položka zahrnuje: - dodání a pokládku nátěrového materiálu (měří se pouze natíraná plocha) - předznačení a reflexní úpravu</p>	M2	522,000
54	915221		<p>VODOR DOPRAV ZNAČ PLASTEM STRUKTURÁLNÍ NEHLUČNÉ - DOD A POKLÁDKA 2. fáze VDZ V2b (1,5/1,5/0,125) 6=6,000 [M] V4 (0,125) 516=516,000 [R] Celkem: M+R=522,000 [S] položka zahrnuje: - dodání a pokládku nátěrového materiálu (měří se pouze natíraná plocha) - předznačení a reflexní úpravu</p>	M2	522,000
55	915231		<p>VODOR DOPRAV ZNAČ PLASTEM PROFIL ZVŮČÍČÍ - DOD A POKLÁDKA položka zahrnuje: - dodání a pokládku nátěrového materiálu (měří se pouze natíraná plocha) - předznačení a reflexní úpravu</p>	M2	1 113,000
56	917224		<p>SILNIČNÍ A CHODNÍKOVÉ OBRUBY Z BETONOVÝCH OBRUBNÍKŮ ŠÍŘ 150MM silniční betonová obruba (250 x150 x1000) včetně betonového lože min. tl. 0,1m 40=40,000 [A] Položka zahrnuje: dodání a pokládku betonových obrubníků o rozměrech předepsaných zadávací dokumentací betonové lože i boční betonovou opěrku.</p>	M	40,000
57	9183B1		<p>PROPUSTY Z TRUB DN 400MM BETONOVÝCH pod sjezdy DN 400 (324/5), vč. zkosení a řezání 46=46,000 [A] Položka zahrnuje: - dodání a položení potrubí z trub z dokumentací předepsaného materiálu a předepsaného průměru - případné úpravy trub (zkrácení, šikmé seřiznutí) Nezahrnuje podkladní vrstvy a obetonování.</p>	M	46,000
58	931326		<p>TĚSNĚNÍ DILATAČ SPAR ASF ZÁLIVKOU MODIFIK PRŮR DO 800MM2</p>	M	2 499,000

Komunikace - sanace trhlin

viz položka 113766
asfaltová modifikovaná záplavka za horka N2 za horka dle ČSN EN 14188-1 (sanace
trhlin se souhlasem TDI)

446=446,000 [B]

viz položka 113766
záplavka N2

2053=2 053,000 [C]

Celkem: B+C=2 499,000 [D]

položka zahrnuje dopravu a osazení předepsaného materiálu, očištění ploch spáry před
úpravou, očištění okolí spáry po úpravě
nezahrnuje těsnicí profil



Firma: 4roads

Soupis prací objektu

Stavba: 03-2019 III/24025 a III/2402 Žižice - Ješín, PD
Rozpočet: 102
102 Sílnice III/24027

102

Poř. číslo	Kód položky	Varianta	Název položky	MJ	Množství	Jednotková cena	
						Jednotková	Celkem
1	2	3	4	5	6	9	10
0							
Všeobecné konstrukce a práce							
1	014102	1	POPLATKY ZA SKLÁDKU	T	0,150		
			- sut'				
			dle položky 914913 8kus*0,005t/kus=0,040 [K]				
			dle položky 914133 11kus*0,010t/kus=0,110 [L]				
			Celkem: K+L=0,150 [M]				
			zahrnuje veškeré poplatky provozovateli skládky související s uložením odpadu na skládce.				
2	014102	2	POPLATKY ZA SKLÁDKU	T	794,785		
			- zemina				
			dle položky 11130 352m3*1,9t/m3=668,800 [N]				
			dle položky 12911 8 399m2*0,01m*1,5t/m3=125,985 [P]				
			Celkem: N+P=794,785 [Q]				
			zahrnuje veškeré poplatky provozovateli skládky související s uložením odpadu na skládce.				
3	014132	1	POPLATKY ZA SKLÁDKU TYP S-NO (NEBEZPEČNÝ ODPAD)	T	16,000		
			poplatek za likvidaci PAU v PM (dle skutečně zjištěného stavu se souhlasem TDI)				
			dle položky 113338 8m3*2,0t/m3=16,000 [A]				
			Celkem: A=16,000 [B]				
			zahrnuje veškeré poplatky provozovateli skládky související s uložením odpadu na skládce.				
4	014132	2	POPLATKY ZA SKLÁDKU TYP S-NO (NEBEZPEČNÝ ODPAD)	T	530,610		
			poplatek za nebezpečný odpad				
			dle položky 113728 223,280m3*2,0t/m3=446,560 [B]				
			dle položky 57A31 8405m2*0,005m*2,0t/m3=84,050 [C]				
			Celkem: B+C=530,610 [D]				
			zahrnuje veškeré poplatky provozovateli skládky související s uložením odpadu na skládce.				
1							
Zemní práce							
5	11130		SEJMUTÍ DRNU	M2	3 520,000		
			odvoz do 20 km, poplatek za skládku položka 014102,2				
			tl. 0,1 m 352/0,1=3 520,000 [B]				
			včetně vodorovné dopravy a uložení na skládku				
6	113338		ODSTRAN PODKL ZPEVNĚNÝCH PLOCH S ASFALT POJIVEM, ODVOZ DO 20KM	M3	7,700		
			odvoz na skládku, poplatek za skládku položka 014132,1				
			odstranění konstrukční vrstvy tl. 0,10m (tam kde je nedostatečná tloušťka asfaltových vrstev)				
			77*0,1=7,700 [B]				
			Celkem: B=7,700 [C]				
			Položka zahrnuje veškerou manipulaci s vybouranou sutí a s vybouranými hmotami vč. uložení na skládku. Nezahrnuje poplatek za skládku, který se vykazuje v položce 0141** (s výjimkou malého množství bouraného materiálu, kde je možné poplatek zahrnout do jednotkové ceny bourání – tento fakt musí být uveden v doplňujícím textu k položce).				
7	113728		FRÉZOVÁNÍ ZPEVNĚNÝCH PLOCH ASFALTOVÝCH, ODVOZ DO 20KM	M3	223,280		
			odvoz na skládku, poplatek za skládku položka 014132,2				
			frézování tl. 40 mm (obrusná vrstva - intravilán)				
			1597*0,04=63,880 [R]				
			frézování tl. 60 mm (pod obrusnou vrstvou konstrukce - intravilán)				
			1576*0,06=94,560 [S]				
			frézování tl. 40 mm (výtluky, intravilán+extravilán)				
			1621*0,04=64,840 [W]				
			Celkem: R+S+W=223,280 [X]				
			Položka zahrnuje veškerou manipulaci s vybouranou sutí a s vybouranými hmotami vč. uložení na skládku. Nezahrnuje poplatek za skládku, který se vykazuje v položce 0141** (s výjimkou malého množství bouraného materiálu, kde je možné poplatek zahrnout do jednotkové ceny bourání – tento fakt musí být uveden v doplňujícím textu k položce).				
8	113766		FRÉZOVÁNÍ DRÁŽKY PRŮŘEZU DO 800MM2 V ASFALTOVÉ VOZOVCE	M	2 059,000		
			prořiznutí drážky pro trhlíny se souhlasem TDI 338=338,000 [K]				
			zařiznutí pracovních spár 1721=1 721,000 [M]				
			Celkem: K+M=2 059,000 [N]				
			Položka zahrnuje veškerou manipulaci s vybouranou sutí a s vybouranými hmotami vč. uložení na skládku.				
9	12573R		Rmateriál	T	406,000		
			nákup včetně dovozu				


			komunikace - intravilán Ješín 26m3*2t/m3=52,000 [A] komunikace - extravilán 150m3*2t/m3=300,000 [B] komunikace - intravilán Ješín 7m3*2,0t/m3=14,000 [D] komunikace - extravilán 20m3*2,0t/m3=40,000 [E] Celkem: A+B+D+E=406,000 [F]			
10	125838		VYKOPÁVKY ZE ZEMNIKU A SKLÁDEK TR. II, ODVOZ DO 20KM - ZEMINA včetně dovozu a nákupu zeminy viz položka 17610 252=252,000 [B] Celkem: B=252,000 [C] položka zahrnuje: - vodorovná a svislá doprava, přemístění, přeložení, manipulace s výkopkem - kompletní provedení vykopávky nezapažené i zapažené - ošetření výkopiště po celou dobu práce v něm vč. Klimatických opatření - ztižení výkopávek v blízkosti podzemního vedení, konstrukcí a objektů vč. jejich dočasného zajištění - ztižení pod vodou, v okolí výbušnin, ve stísněných prostorech a pod. - těžení po vrstvách, pásech a po jiných nutných částech (figurách) - čerpání vody vč. čerpacích jímek, potrubí a pohotovostní čerpací soupravy (viz ustanovení k pol. 1151,2) - potřebné snížení hladiny podzemní vody - těžení a rozpojování jednotlivých balvanů - vytahování a nošení výkopku - eventuelně nutné druhotné rozpojení odstřelené horniny - ruční vykopávky, odstranění kořenů a napadávek - pažení, vzepření a rozepření vč. přepažování (vyjma štětových stěn) - úpravu, ochranu a očištění dna, základové spáry, stěn a svahů - udržování výkopiště a jeho ochrana proti vodě - odvedení nebo obvedení vody v okolí výkopiště a ve výkopišti - třídění výkopku - veškeré pomocné konstrukce umožňující provedení vykopávky (příjezdy, sjezdy, nájezdy, lešení, podpěr, konstr., přemostění, zpevněné plochy, zakrytí a pod.) položka nezahrnuje: - práce spojené s otvirkou zemniku	M3	252,000	
11	125938	1	VYKOPÁVKY ZE ZEMNIKU A SKLÁDEK TR III S ODVOZEM DO 20KM - ORNICE nákup ornice včetně dovozu viz položka 18221 1449*0,1=144,900 [A] položka zahrnuje: - vodorovná a svislá doprava, přemístění, přeložení, manipulace s výkopkem - kompletní provedení vykopávky nezapažené i zapažené - ošetření výkopiště po celou dobu práce v něm vč. Klimatických opatření - ztižení výkopávek v blízkosti podzemního vedení, konstrukcí a objektů vč. jejich dočasného zajištění - ztižení pod vodou, v okolí výbušnin, ve stísněných prostorech a pod. - těžení po vrstvách, pásech a po jiných nutných částech (figurách) - čerpání vody vč. čerpacích jímek, potrubí a pohotovostní čerpací soupravy (viz ustanovení k pol. 1151,2) - potřebné snížení hladiny podzemní vody - těžení a rozpojování jednotlivých balvanů - vytahování a nošení výkopku - eventuelně nutné druhotné rozpojení odstřelené horniny - ruční vykopávky, odstranění kořenů a napadávek - pažení, vzepření a rozepření vč. přepažování (vyjma štětových stěn) - úpravu, ochranu a očištění dna, základové spáry, stěn a svahů - udržování výkopiště a jeho ochrana proti vodě - odvedení nebo obvedení vody v okolí výkopiště a ve výkopišti - třídění výkopku - veškeré pomocné konstrukce umožňující provedení vykopávky (příjezdy, sjezdy, nájezdy, lešení, podpěr, konstr., přemostění, zpevněné plochy, zakrytí a pod.) položka nezahrnuje: - práce spojené s otvirkou zemniku	M3	144,900	
12	12911		ČIŠTĚNÍ VOZOVEK OD NÁNOSU odvoz na skládku, poplatek za skládku položka 014102.2 čištění plochy 8399=8 399,000 [A] Součástí položky je vodorovná a svislá doprava, přemístění, přeložení, manipulace s materiálem a uložení na skládku. Nezahrnuje poplatek za skládku, který se vykazuje v položce 0141** (s výjimkou malého množství materiálu, kde je možné poplatek zahrnout do jednotkové ceny položky – tento fakt musí být uveden v doplňujícím textu k položce)	M2	8 399,000	
13	17610		VÝPLNĚ ZE ZEMIN SE ZHUT dosyp krajnice (zemina podminečně vhodná, 100% PS) viz položka 125838 252=252,000 [A]	M3	252,000	

		<p>položka zahrnuje:</p> <ul style="list-style-type: none"> - kompletní provedení zemní konstrukce vč. výběru vhodného materiálu - úprava ukládaného materiálu vlhčením, tříděním, promícháním nebo vysoušením, příp. jiné úpravy za účelem zlepšení jeho mech. vlastností - hutnění i různé míry hutnění - ošetření úložiště po celou dobu práce v něm vč. klimatických opatření - ztížení v okolí vedení, konstrukcí a objektů a jejich dočasné zajištění - ztížení provádění vč. hutnění ve ztížených podmínkách a stisněných prostorech - ztížené ukládání sypaniny pod vodu - ukládání po vrstvách a po jiných nutných částech (figurách) vč. dosypávek - spouštění a nošení materiálu - výměna částí zemní konstrukce znehodnocené klimatickými vlivy - ruční hutnění a výplň jam a prohlubní v podloží - úprava, očištění, ochrana a zhutnění podloží - udržování úložiště a jeho ochrana proti vodě - odvedení nebo obvedení vody v okolí úložiště a v úložišti - veškeré pomocné konstrukce umožňující provedení zemní konstrukce (příjezdy, sjezdy, nájezdy, lešení, podpěrné konstrukce, přemostění, zpevněné plochy, zakrytí a pod.) 		
14	18221	ROZPROSTŘENÍ ORNICE VE SVAHU V TL DO 0,10M	M2	1 449,000
		<p><i>nákup ornice viz položka 125938,1</i> <i>1449=1 449,000 [A]</i></p> <p>položka zahrnuje: nutné přemístění ornice z dočasných skládek vzdálených do 50m rozprostření ornice v předepsané tloušťce ve svahu přes 1:5</p>		
15	18241	ZALOŽENÍ TRÁVNÍKU RUCNÍM VÝSEVEM	M2	1 449,000
		<p><i>zatrávnění</i></p> <p><i>1449=1 449,000 [A]</i></p> <p>Zahrnuje dodání předepsané travní směsi, její výsev na ornici, zalévání, první pokosení, to vše bez ohledu na sklon terénu</p>		
16	18247	OŠETŘOVÁNÍ TRÁVNÍKU	M2	4 347,000
		<p><i>3xpokosení a shrabání včetně odvozu</i></p> <p><i>1449*3=4 347,000 [A]</i></p> <p>Zahrnuje pokosení se shrabáním, naložení shrabků na dopravní prostředek, s odvozem a se složením, to vše bez ohledu na sklon terénu zahrnuje nutné zalití a hnojení</p>		
5				
KOMUNIKACE				
17	56330	VOZOVKOVÉ VRSTVY ZE ŠTĚRKODRTI	M3	2,310
		<p><i>kommunikace - úprava v místech nedostatečné tloušťky asfaltových vrsev přehutnění ŠD 0/32 nebo 0/16 se souhlasem TD</i></p> <p><i>77*0,03=2,310 [A]</i></p> <ul style="list-style-type: none"> - dodání kameniva předepsané kvality a zrnitosti - rozprostření a zhutnění vrstvy v předepsané tloušťce - zřízení vrstvy bez rozlišení šířky, pokládání vrstvy po etapách - nezahrnuje postřiky, nátěry 		
18	56962	ZPEVNĚNÍ KRAJNIC Z RECYKLOVANÉHO MATERIÁLU TL DO 100MM	M2	1 760,000
		<p><i>dovoz včetně nákupu Rmateriálu položka 12573R</i></p> <p><i>kommunikace - intravilán Ješín</i></p> <p><i>26/0,1=260,000 [A]</i></p> <p><i>kommunikace - extravilán</i></p> <p><i>150/0,1=1 500,000 [B]</i></p> <p><i>Celkem: A+B=1 760,000 [C]</i></p> <ul style="list-style-type: none"> - dodání recyklátu v požadované kvalitě - očištění podkladu - uložení recyklátu dle předepsaného technologického předpisu, zhutnění vrstvy v předepsané tloušťce - zřízení vrstvy bez rozlišení šířky, pokládání vrstvy po etapách, včetně pracovních spar a spojů - úpravu napojení, ukončení - nezahrnuje postřiky, nátěry 		
19	56963	ZPEVNĚNÍ KRAJNIC Z RECYKLOVANÉHO MATERIÁLU TL DO 150MM	M2	180,000
		<p><i>dovoz včetně nákupu Rmateriálu položka 12573R</i></p> <p><i>kommunikace - intravilán Ješín</i></p> <p><i>7/0,150=46,667 [D]</i></p> <p><i>kommunikace - extravilán</i></p> <p><i>20/0,15=133,333 [E]</i></p> <p><i>Celkem: D+E=180,000 [F]</i></p> <ul style="list-style-type: none"> - dodání recyklátu v požadované kvalitě - očištění podkladu - uložení recyklátu dle předepsaného technologického předpisu, zhutnění vrstvy v předepsané tloušťce - zřízení vrstvy bez rozlišení šířky, pokládání vrstvy po etapách, včetně pracovních spar a spojů - úpravu napojení, ukončení - nezahrnuje postřiky, nátěry 		
20	572214	SPOJOVACÍ POSTRÍK Z MODIFIK EMULZE DO 0.5KG/M2	M2	18 690,000

		<p><i>komunikace - intravilán Ješín</i></p> <p>spojovací postřík modifikovaný PS-CP 0,50 kg/m2</p> <p>1625=1 625,000 [P]</p> <p>spojovací postřík modifikovaný PS-EP 0,35 kg/m2</p> <p>1602=1 602,000 [Q]</p> <p><i>komunikace - extravilán</i></p> <p>spojovací postřík modifikovaný PS-CP 0,50 kg/m2</p> <p>7039=7 039,000 [R]</p> <p>spojovací postřík modifikovaný PS-EP 0,35 kg/m2</p> <p>6803=6 803,000 [S]</p> <p><i>komunikace - oprava výtluků</i></p> <p>spojovací postřík modifikovaný PS-CP 0,40 kg/m2 (výtluky) se souhlasem TDI</p> <p>1621=1 621,000 [T]</p> <p><i>Celkem: P+Q+R+S+T=18 690,000 [U]</i></p> <p>- dodání všech předepsaných materiálů pro postřiky v předepsaném množství - provedení dle předepsaného technologického předpisu - zřízení vrstvy bez rozlišení šířky, pokládání vrstvy po etapách - úpravu napojení, ukončení</p>		
21	572311R	<p>POSTŘÍK Z KATIONAKTIVNÍ ASFALT. EMULZE 5 KG/M2</p>	M2	77,000
		<p><i>komunikace - úprava v místech nedostatečné tloušťky asfaltových vrstev 5kg/m2 - se souhlasem TDI</i></p> <p>77=77,000 [C]</p> <p><i>Celkem: C=77,000 [D]</i></p> <p>- dodání všech předepsaných materiálů pro postřiky v předepsaném množství - provedení dle předepsaného technologického předpisu - zřízení vrstvy bez rozlišení šířky, pokládání vrstvy po etapách - úpravu napojení, ukončení</p>		
22	574A33	<p>ASFALTOVÝ BETON PRO OBRUSNÉ VRSTVY ACO 11 TL. 40MM</p> <p>ACO 11 70/100, TL. 40MM</p> <p><i>komunikace - intravilán Ješín</i></p> <p>včetně sjezdů</p> <p>1602=1 602,000 [D]</p> <p><i>komunikace - extravilán</i></p> <p>včetně sjezdů</p> <p>6803=6 803,000 [E]</p> <p><i>Celkem: D+E=8 405,000 [F]</i></p> <p>- dodání směsi v požadované kvalitě - očištění podkladu - uložení směsi dle předepsaného technologického předpisu, zhutnění vrstvy v předepsané tloušťce - zřízení vrstvy bez rozlišení šířky, pokládání vrstvy po etapách, včetně pracovních spar a spojů - úpravu napojení, ukončení podél obrubníků, dilatačních zařízení, odvodňovacích proužků odvodňovačů, vpustí, šachet a pod. - nezahnuje postřiky, nátěry - nezahnuje těsnění podél obrubníků, dilatačních zařízení, odvodňovacích proužků, odvodňovačů, vpustí, šachet a pod.</p>	M2	8 405,000
23	574C55	<p>ASFALTOVÝ BETON PRO LOŽNÍ VRSTVY ACL 16 TL. 60MM</p> <p>ACL 16 70/100, TL. 60MM</p> <p><i>komunikace - intravilán Ješín</i></p> <p>1625=1 625,000 [A]</p> <p>- dodání směsi v požadované kvalitě - očištění podkladu - uložení směsi dle předepsaného technologického předpisu, zhutnění vrstvy v předepsané tloušťce - zřízení vrstvy bez rozlišení šířky, pokládání vrstvy po etapách, včetně pracovních spar a spojů - úpravu napojení, ukončení podél obrubníků, dilatačních zařízení, odvodňovacích proužků odvodňovačů, vpustí, šachet a pod. - nezahnuje postřiky, nátěry - nezahnuje těsnění podél obrubníků, dilatačních zařízení, odvodňovacích proužků, odvodňovačů, vpustí, šachet a pod.</p>	M2	1 625,000
24	574E46 R2	<p>KLINOVÁ VRSTVA SA 50, 70/100 dle TP PSVS č.2/0, proměnné min. 40mm</p> <p><i>komunikace - extravilán (vyrovnaní příčných sklonů) se souhlasem TDI</i></p> <p>154/0,04=3 850,000 [A]</p> <p>- dodání směsi v požadované kvalitě - očištění podkladu - uložení směsi dle předepsaného technologického předpisu, zhutnění vrstvy v předepsané tloušťce - zřízení vrstvy bez rozlišení šířky, pokládání vrstvy po etapách, včetně pracovních spar a spojů - úpravu napojení, ukončení podél obrubníků, dilatačních zařízení, odvodňovacích proužků odvodňovačů, vpustí, šachet a pod. - nezahnuje postřiky, nátěry - nezahnuje těsnění podél obrubníků, dilatačních zařízení, odvodňovacích proužků, odvodňovačů, vpustí, šachet a pod.</p>	M2	3 850,000
25	574E46R	<p>ASFALTOVÁ STABILIZACE SA 50, 70/100, TL. 50 MM</p>	M2	7 039,000

			komunikace - extravilán 7039=7 039,000 [D] Celkem: D=7 039,000 [E] - dodání směsi v požadované kvalitě - očištění podkladu - uložení směsi dle předepsaného technologického předpisu, zhutnění vrstvy v předepsané tloušťce - zřízení vrstvy bez rozlišení šířky, pokládání vrstvy po etapách, včetně pracovních spar a spojů - úpravu napojení, ukončení podél obrubníků, dilatačních zařízení, odvodňovacích proužků odvodňovačů, vpustí, šachet a pod. - nezahrmuje postřiky, nátěry - nezahrmuje těsnění podél obrubníků, dilatačních zařízení, odvodňovacích proužků, odvodňovačů, vpustí, šachet a pod.			
26	57643	1	POSYP KAMENIVEM OBALOVANÝM 6KG/M2	M2	77,000	
			komunikace - úprava v místech nedostatečné tloušťky asfaltových vrstev frakce 8/11, 6 kg/m2 - se souhlasem TDI 77=77,000 [A] Celkem: A=77,000 [B] - dodání obalovaného kamenu předepsané kvality a zrnitosti - posyp předepsaným množstvím			
27	57921R		VÝSPRAVA VÝTLUKŮ - ASFALTOVÁ STABILIZACE	M2	1 621,000	
			komunikace - oprava výtluků se souhlasem TDI, tl. 40 mm 1621=1 621,000 [A] - odřezování nebo jiné odstranění poškozených vozovkových vrstev - zařiznutí hran - vyčištění - nátěr - dodání a výplň předepsanou zhutněnou balenou asfaltovou směsí - asfaltová stabilizace SA			
28	57A31		ZDRSNĚNÍ STÁVAJÍCÍ OBRUSNÉ VRSTVY VOZOVKY AB FRÉZOVÁNÍM DO 5MM včetně odvozu na skládku, poplatek za skládku položka 014132,2 8405=8 405,000 [A] zdrsnění stávající asfaltové vozovky předepsaným způsobem	M2	8 405,000	
8						
29	89921		POTRUBÍ VYŠKOVÁ ÚPRAVA POKLOPU	KUS	5,000	
			rektifikace poklopů - vodovodní šoupě 4=4,000 [B] rektifikace poklopů - hydrant 1=1,000 [D] Celkem: B+D=5,000 [E] - položka výškové úpravy zahrnuje všechny nutné práce a materiály pro zvýšení nebo snížení zařízení (včetně nutné úpravy stávajícího povrchu vozovky nebo chodníku).			
9						
30	91228		Ostatní konstrukce a práce SMĚROVÉ SLOUPKY Z PLAST HMOT VČETNĚ ODRAZNÉHO PÁSKU	KUS	74,000	
			směrové sloupky Z11a,b 60=60,000 [C] směrové sloupky Z11c,d 14=14,000 [D] Celkem: C+D=74,000 [E] položka zahrnuje: - dodání a osazení sloupku včetně nutných zemních prací - vnitrostaveništní a mimostaveništní doprava - odrazky plastové nebo z retroreflexní fólie			
31	914131		DOPRAVNÍ ZNAČKY ZÁKLADNÍ VELIKOSTI OCELOVÉ FÓLIE TŘ 2 - DODÁVKA A MONTÁŽ	KUS	13,000	
			E12 1=1,000 [A] B4 1=1,000 [I] P4 1=1,000 [J] IS12a 2=2,000 [C] IS12b 2=2,000 [D] E3a 1=1,000 [K] P6 1=1,000 [L] IS3c 1=1,000 [E] IS3b 1=1,000 [F] A1b 1=1,000 [G] A1a 1=1,000 [M] Celkem: A+I+J+C+D+K+L+E+F+G+M=13,000 [N] položka zahrnuje: - dodávku a montáž značek v požadovaném provedení			
32	914133		DOPRAVNÍ ZNAČKY ZÁKLADNÍ VELIKOSTI OCELOVÉ FÓLIE TŘ 2 - DEMONTÁŽ	KUS	11,000	
			odvoz na skládku 20 km, poplatek za skládku položka 014102,1 E12 1=1,000 [A] B4 1=1,000 [I] P4 1=1,000 [J] IS12a 2=2,000 [C] IS12b 2=2,000 [D] E3a 1=1,000 [K] P6 1=1,000 [L] IS3c 1=1,000 [E] IS3b 1=1,000 [F] Celkem: A+I+J+C+D+K+L+E+F=11,000 [M] Položka zahrnuje odstranění, demontáž a odklizení materiálu s odvozem na předepsané místo			
33	914911		SLOUPKY A STOJKY DOPRAVNÍCH ZNAČEK Z OCEL TRUBEK SE ZABETONOVÁNÍM DODÁVKA A MONTÁŽ	KUS	10,000	

			sloupy SDZ 10=10,000 [A]			
			položka zahrnuje: - sloupky a upevňovací zařízení včetně jejich osazení (betonová patka, zemní práce)			
34	914913		SLOUPKY A STOJKY DZ Z OCEĽ TRUBEK ZABETON DEMONTÁŽ	KUS	8,000	
			včetně odvozu na skládku 20 km, poplatek za skládku položka 014102,1			
			8=8,000 [A]			
			Položka zahrnuje odstranění, demontáž a odklizení materiálu s odvozem na předepsané místo			
35	915111		VODOROVNÉ DOPRAVNÍ ZNAČENÍ BARVOU HLADKÉ - DODÁVKA A POKLÁDKA	M2	442,000	
			1.fáze VDZ			
			V4 (0,125) 442=442,000 [R]			
			Celkem: R=442,000 [S]			
			položka zahrnuje: - dodání a pokládku nátěrového materiálu (měří se pouze natíraná plocha) - předznačení a reflexní úpravu			
36	915221		VODOR DOPRAV ZNAČ PLASTEM STRUKTURÁLNÍ NEHLUČNÉ - DOD A POKLÁDKA	M2	442,000	
			2. fáze VDZ			
			V4 (0,125) 442=442,000 [R]			
			Celkem: R=442,000 [S]			
			položka zahrnuje: - dodání a pokládku nátěrového materiálu (měří se pouze natíraná plocha) - předznačení a reflexní úpravu			
37	917224		SILNIČNÍ A CHODNÍKOVÉ OBRUBY Z BETONOVÝCH OBRUBNÍKŮ ŠÍŘ 150MM	M	11,000	
			silniční betonová obruba (250 x150 x1000) včetně betonového lože min. tl. 0,1m			
			11=11,000 [A]			
			Položka zahrnuje: dodání a pokládku betonových obrubníků o rozměrech předepsaných zadávací dokumentací betonové lože i boční betonovou opěrku.			
38	931326		TĚSNĚNÍ DILATAČ SPAR ASF ZÁLIVKOU MODIFIK PRŮŘ DO 800MM2	M	2 059,000	
			kommunikace - sanace trhlin			
			viz položka 113766 asfaltová modifikovaná zálivka za horka N2 za horka dle ČSN EN 14188-1 (sanace trhlin, se souhlasem TDI)			
			338=338,000 [B]			
			viz položka 13766 zálivka N2			
			1721=1 721,000 [C]			
			Celkem: B+C=2 059,000 [E]			
			položka zahrnuje dodávku a osazení předepsaného materiálu, očištění ploch spáry před úpravou, očištění okolí spáry po úpravě nezahrnuje těsnicí profil			

 Krajská správa a údržba silnic Středočeského kraje, příspěvková organizace	Ceník	Strana 22 (celkem 53) Rozdělovník: B Verze: 2.4
	R-Sm-16-02	

C e n í k

nepotřebných zásob

Tento ceník slouží k ocenění následujících nepotřebných zásob pro prodej:

odpad vznikající při štěpkování, tzv. štěpky **40,-- Kč/m³**

odpad vznikající při prořezávání a porážení stromů a keřů

(kmeny, silné části větví): Jasan **130,-- Kč/m³**

Dub **140,-- Kč/m³**

Buk **140,-- Kč/m³**

Ovocné stromy **140,-- Kč/m³**

Habr **140,-- Kč/m³**

Bříza **113,-- Kč/m³**

Ostatní listnaté **70,-- Kč/m³**

vyfrézovaná obalená drť 30,-- Kč/t

struska ze zásob cestmistrovství Králův Dvůr 60,-- Kč/t

dlažební kostky použité, strojově odtěžené:

Dlažební kostky se budou odprodávat na základě jednotlivých znaleckých posudků dle lokality (silnice, znečištění). K prodeji takto oceněných kostek bude případně účtována i cena za vážení.

patníky a obrubníky kamenné nevytažené 30,-- Kč/ ks

patníky a obrubníky kamenné vytažené 50,-- Kč/ks

ocelová svodidla (použitá, demontovaná) 400,-- Kč/ks

K uvedeným cenám se připočítává daň z přidané hodnoty ve výši podle platných právních předpisů.

Poznámka:

U červeně označené položky je snížená sazba DPH (15% pro rok 2015). U ostatních položek je základní sazba DPH (21% pro rok 2015).

Říčany 15.4.2015

Schválil:

Bc. Zdeněk Dvořák
ředitel Krajské správy a údržby silnic Středočeského kraje,
příspěvkové organizace

Příloha č. 3 – Zápis o odevzdání a převzetí dokončené budovy nebo stavby nebo její dokončené části

ZÁPIS O ODEVZDÁNÍ A PŘEVZETÍ budovy nebo stavby nebo její dokončené části	
Přejímací organizace (Objednatel) název a sídlo (razítko) Krajská správa údržby silnic Středočeského kraje, p.o. Zborovská 11 150 21 Praha 5	č. zápisu:
Datum zahájení přejímacího řízení	Název budovy nebo stavby (nebo její dokončené části) „název akce“
Místo realizace akce: Popis:	
Odpovědný stavbyvedoucí	Generální projektant
Stavební dozor Objednatele	Zhotovitel:
Stavební povolení:	vydal:
Smlouva o dílo č. ze dne _____ včetně _____	
Datum zahájení prací podle smlouvy o dílo	Datum dokončení prací podle smlouvy o dílo
Skutečný termín zahájení:	Skutečný termín dokončení prací:

Odchytky od schváleného projektu a jejich důvody

Viz změnové listy a důvodová zpráva, posunutí půdorysné kanalizace z důvodu existence podzemních vedení inženýrských sítí v místech nepředpokládaných v projektové dokumentaci.

Soupis ojedinělých drobných nedodělků a vad zřejmých při odevzdání převzetí

ne

Dohoda o opatřeních a lhůtách k odstranění nedodělků a vad

ne

Dohoda o zajištění přístupu zhotovitele do objektu za účelem odstranění nedodělků a vad

ne

Dodatečně požadované práce a dodávky a způsob jejich zajištění

ne

Termín úplného vyklizení staveniště:**Další ujednání, např. dohoda o vypořádání vzájemných práv a nároků**

administrativní převjíma dokladů bude dokončena do

Údaje o převzetí dokumentace skutečného provedení stavby:

ne

Listinné doklady vydané v průběhu realizace výstavby**Samostatná příloha**

Cena podle smlouvy o dílo a dodatků na stavbu

Kč

Cena podle smlouvy o dílo a dodatků na SD

Kč

Celková cena s DPH

Záruční doba (konečné datum):		
Soupis příloh, které tvoří nedílnou součást tohoto zápisu		
Samostatná příloha		
Vyjádření účastníků řízení: ne		
Datum skončení přejímacího řízení:		
Dnem skončení přejímacího řízení zástupci zhotovitele odevzdávají dokončenou stavbu: „název akce“ a zástupci objednatele ji přejímají. Zároveň zástupci budoucího uživatele přejímají toto dílo do své správy a užívání.		
	Jméno a příjmení	podpisy
Zástupci zhotovitele		
Zástupci přejímací organizace		
Zástupci budoucího uživatele		
Ostatní účastníci řízení		

Příloha č. 4 – Směrnice upřesňující provádění změn závazků dle zákona č. 134/2016 o zadávání veřejných zakázek

Stručný obsah

Směrnice určuje závazné postupy při provádění změn závazků dle zákona č 134/2016 Sb. o zadávání veřejných zakázek v organizaci Krajské správy a údržby silnic Středočeského kraje, příspěvková organizace.

Tento dokument včetně všech svých příloh je výhradním duševním vlastnictvím organizace Krajské správy a údržby silnic Středočeského kraje, příspěvková organizace.

Požívatel kopii tohoto dokumentu nebo jeho částí, popřípadě jeho předávání jiným osobám, bez písemného souhlasu vedení organizace není povoleno.

ZPRACOVATEL

Investiční náměstek

Jméno a příjmení

Ing. Lukáš Svoboda

GARANT

Ředitel organizace

Jméno a příjmení

Mgr. Zdeněk Dvořák. MPA

SPRÁVCE DOKUMENTACE

Interní auditor

Jméno a příjmení

Ing. Miloslav Štrobach

SCHVÁLIL A VYDAL

BC. ZDENĚK DVOŘÁK, ŘEDITEL

Krajské správy a údržby silnic Středočeského kraje, příspěvková organizace

Datum

Podpis

4.11.2020

.....

Platnost od: 4.11.2020

Účinnost od 4.11.2020

Údaje o změnách:

Změna			
číslo	Datum	Jméno	změna článku
1	6.3.2017	Štrobach	Verze 1.0 a 2.0 byly vloženy do směrnice R-Sm-08
2	22.5.2017	Štrobach	Provedena úprava v paragrafovém znění – verze 3.0
3	08.01.2018	Štrobach	Vložena revize přílohy č.5

Obsah:

Článek 1	Základní ustanovení	
§ 1	Působnost Směrnice.....	5
§ 2	Definice pojmů.....	6
Článek 2	Změny během výstavby	
§ 3	Důvody pro vznik Změn a jejich zpracování do dokumentace stavby.....	7
§ 4	Základní hodnocení Změn.....	7
§ 5	Nepodstatné Změny.....	8
§ 6	Řetězení Změn.....	9
§ 7	Vyhrazené změny – Skupina 1.....	9
§ 8	Preliminářové položky	10
§ 9	Záměna položek – Skupina 2.....	10
§ 10	Změny z nepředvídaných důvodů – Skupina 3.....	11
§ 11	Změny nezbytné k dokončení – Skupina 4.....	12
§ 12	Změny de minimis – Skupina 5.....	13
§ 13	Způsob započítávání a výpočtů limitů.....	14
§ 14	Změny záporné.....	15
§ 15	Změny zadávané v Jednacím řízení bez uveřejnění (JŘBU).....	17
§ 16	Základní postup pro určení Skupiny.....	17
§ 17	Zásady oceňování Změn a tvorba nových položek.....	18
§ 18	Obsah dokumentace Změny.....	19
§ 19	Změnový list.....	19
§ 20	Procesní postup při vzniku Změn.....	20
§ 21	Společné zásady.....	20
§ 22	Přechodná a zrušující ustanovení.....	21
§ 23	Účinnost.....	21
§ 24	Seznam příloh.....	22

Článek 1 **Základní ustanovení**

§ 1 **Působnost Směrnice**

- (1) Tato Směrnice obsahuje závaznou úpravu postupu Krajské správy a údržby silnic Středočeského kraje (dále jen „KSÚS“) při provádění změn závazků dle zákona č. 134/2016 Sb., o zadávání veřejných zakázek (dále jen „Změna“) u veřejných zakázek na stavební práce. Směrnice současně definuje rozsah odpovědnosti a pravomocí zaměstnanců KSÚS při procesu navrhování a schvalování Změn a způsob jejich dokumentace.
- (2) Tato směrnice se vztahuje rovněž na Změny v případě smluv na plnění veřejných zakázek malého rozsahu dle § 31 zákona č. 134/2016 Sb., o zadávání veřejných zakázek (dále jen „ZZVZ“ nebo „Zákon“), které nebyly zadány v zadávacím řízení dle ZZVZ. Bez ohledu na další ustanovení této Směrnice platí, že celková cena díla v součtu s cenou všech kladných změn (po odečtení změn záporných) nesmí u takové smlouvy překročit finanční limit pro veřejné zakázky malého rozsahu na stavební práce (tj. 6 mil. Kč bez DPH).
- (3) Za Změnu jsou pro účely této Směrnice považovány jakékoli odchylky od obsahu smlouvy sjednaného na základě původního zadávacího řízení veřejné zakázky. Postup dle této Směrnice je závazný pro všechny Změny, které jsou touto Směrnici definovány. V případě Změn, které nejsou touto Směrnici definovány a není tak upraven jejich závazný postup, musí být vždy postupováno v souladu se ZZVZ a uzavřenou Smlouvou na realizaci veřejné zakázky.
- (4) Z hlediska ZZVZ a postupu dle této Směrnice jsou relevantní jak Změny kladné, tedy změny spočívající v rozšíření původně sjednaného rozsahu stavebních prací, tak Změny záporné, způsobené vypuštěním nebo zúžením původně sjednaného rozsahu stavebních prací. Postup dle této Směrnice a hodnocení Změny dle § 4 této Směrnice bude prováděno jak v případech Změn kladných, tak v případech Změn záporných.
- (5) Tato směrnice bude uplatněna současně na stavby, jejichž investorem (objednatelem) je Středočeský kraj a byly Příkazem ředitele Krajského úřadu Středočeského kraje č. 5/2017 procesně převedeny na KSÚS.
- (6) Pro všechny stavby, jejichž investorem (objednatelem) je Středočeský kraj a jsou financovány z integrovaného regionálního operačního programu (dále jen „IROP“) nebo z integrované územní investice Pražské metropolitní oblasti (dále jen „ITI“) budou vždy jakákoliv Změny během výstavby konzultovány a odsouhlasovány Regionální dotační kanceláří (dále také jen „RDK“) a to v návaznosti na plnění podmínek dotačního titulu IROP/ITI. Komunikaci s RDK zajistí vždy Osoba oprávněná.

§ 2 **Definice pojmů**

Pro účely této Směrnice a jejích příloh se nad rámec termínů definovaných Zákonem rozumí:

- (1) „Doměrky“ změny v množství jednotlivých položek v důsledku upřesnění PDPS v RDS (pokud se zpracovává) nebo porovnáním skutečného stavu na staveništi oproti předpokladu PDPS, které však neznamenají změnu technického řešení díla ani provedení nové položky anebo nejsou důsledkem chyby v projektové dokumentaci.

- (2) „JŘBU“ jednací řízení bez uveřejnění dle § 63 a násl. Zákona.
- (3) „Oprávněnou osobou“ osoba definovaná v příslušné smlouvě na plnění veřejné zakázky, určená Objednatelům a oznámená Zhotoviteli, která je oprávněna za KSÚS právně jednat.
- (4) „Registr smluv“ informační systém zřízený podle zákona č. 340/2015 Sb., o zvláštních podmínkách účinnosti některých smluv, uveřejňování těchto smluv a o registru smluv (zákon o registru smluv), který je veřejně dostupný na webových stránkách <https://smlouvy.gov.cz/>.
- (5) „Ředitelem KSÚS“ Ředitel KSÚS jakožto osoba bez dalšího oprávněná jednat za KSÚS.
- (6) „Skupinou“ konkrétní druh nepodstatné Změny dle § 5 odst. 1 Směrnice.
- (7) „Směrnici pro dokumentaci staveb pozemních komunikací“ se rozumí Směrnice pro dokumentaci staveb pozemních komunikací schválená MD-OI, č. j. 101/07-910-IPK/1 ze dne 29. 1. 2007, s účinností od 1. 2. 2007, včetně dodatku č. 1 schváleného MD-OSI, č. j. 998/09-910-IPK/1 ze dne 17.12. 2009, s účinností od 1. 1. 2010
- (8) „Smlouvou“ soubor ujednání a dokumentů, které tvoří smluvní dokumentaci na realizaci stavebních prací.
- (9) „PDPS“ se rozumí projektová dokumentace pro provedení stavby
- (10) „RDS“ se rozumí realizační dokumentace stavby
- (11) „Supervizi“ činnost fyzické nebo právnické osoby provádějící pro KSÚS na základě příslušné smlouvy a v souladu s požadavky příslušného programu financování kontrolu plnění podmínek pro realizaci Stavby.
- (12) „TDI“ fyzická nebo právnická osoba určená Objednatelům k tomu, aby pro Objednatelům vykonávala stavební dozor v průběhu realizace stavby.
- (13) „ZBV“/„Změnou během výstavby“/„dokumentací Změny“ úplná dokumentace Změny podle této Směrnice.
- (14) „Změny kladné“ nové stavební práce, které jsou v souvislosti s provedenou Změnou realizovány.
- (15) „Změny záporné“ stavební práce uvedené ve Smlouvě, u kterých vyjde dodatečně v průběhu realizace veřejné zakázky najevo, že je není třeba provést, nebo že sice mají být provedeny, ale v menším rozsahu, než bylo sjednáno ve Smlouvě ke dni podpisu Smlouvy.
- (16) „RDK“ se rozumí Regionální dotační kancelář.
- (17) „ITI“ se rozumí dotační program EU - integrované územní investice Pražské metropolitní oblasti.
- (18) „IROP“ se rozumí dotační program EU - integrovaný regionální operační program.

Článek 2

Změny během výstavby

§ 3

Důvody pro vznik Změn a jejich zpracování do dokumentace stavby

- (1) Změny jsou zpracovány do RDS, pokud je RDS realizována, dle Směrnice pro dokumentaci staveb pozemních komunikací, přičemž dochází k zpřesnění PDPS a tím i výkazu výměr. Další změny mohou vznikat v průběhu realizace stavby jako změna RDS.

- (2) U každého stavebního objektu/provozního souboru (dále též „SO/PS“), kde se vyskytnou rozdíly mezi RDS a PDPS, jsou tyto rozdíly dokladovány, popsány a zdůvodněny se všemi náležitostmi dle této Směrnice v samostatném Změnovém listu a dalších přílohách v tomto Změnovém listu uvedených.
- (3) Pravidla pro zpracování, předkládání a schvalování RDS jsou uvedena v Technické specifikaci a ve Směrnici pro dokumentaci staveb pozemních komunikací.

§ 4

Základní hodnocení Změn

- (1) Z hlediska rozsahu, významu, důvodu vzniku Změn a způsobu jejich administrace se Změny hodnotí jako:
 - a) Změny podstatné,
 - b) Změny nepodstatné.
- (2) Za Změnu podstatnou se v souladu s § 222 odst. 3 ZZVZ považuje taková Změna, která by:
 - a) umožnila účast jiných dodavatelů nebo by mohla ovlivnit výběr dodavatele v původním zadávacím řízení, pokud by zadávací podmínky původního zadávacího řízení odpovídaly této změně,
 - b) měnila ekonomickou rovnováhu závazku ze smlouvy ve prospěch vybraného dodavatele, nebo
 - c) vedla k významnému rozšíření rozsahu plnění veřejné zakázky.
- (3) Provedení podstatné Změny není přípustné. V případě podstatné Změny musí být provedeno nové zadávací řízení za splnění podmínek ZZVZ.
- (4) Veškeré Změny musí být vždy řádně odůvodněny a musí být provedeny a dokladovány způsobem stanoveným v této Směrnici.
- (5) Hodnocení Změny podle § 4 odst. 1 této Směrnice jako Změny nepodstatné a její zařazení do Skupiny provádí v okamžiku jejího vzniku Oprávněná osoba a schvaluje a podepisuje Ředitel KSÚS.
- (6) Hodnocení a schválení Změny podle § 4 odst. 5 této Směrnice a uveřejnění dodatku ke Smlouvě ve formě změnového listu (dále rovněž jen „dodatek“) v Registru smluv musí být provedeno vždy před samotným zahájením realizace činností, které jsou předmětem Změny, s výjimkou vyhrazených změn dle § 7.
- (7) Do doby uveřejnění dodatku v Registru smluv nemohou být práce obsažené v tomto dodatku (změnovém listu) zahrnuty do vyúčtování (fakturace). Pokud vyúčtování (fakturace) bude takové práce obsahovat, nebude TDI ani Oprávněná osoba v takovém případě k vyúčtování (fakturaci) přihlížet. Pokud nebude mít Objednatel dostatek prostředků k financování Změn znamenajících navýšení ceny Stavby, nelze Změnu schválit. Přijetí prozatímních cen ve smyslu příslušného ustanovení Smlouvy (existuje-li) je možné pouze s předchozím souhlasem Ředitele KSÚS.
- (8) Změnu závazku ze smlouvy může zadavatel uplatnit pouze po dobu trvání závazku, nikoliv po jeho ukončení.

§ 5

Nepodstatné Změny

- (1) Za nepodstatné Změny se pro účely této Směrnice považují následující Skupiny:
 - a) Skupina 1 - Vyhrazené změny závazku dle § 7 této Směrnice;
 - b) Skupina 2 - Záměna položek dle § 9 této Směrnice;
 - c) Skupina 3 - Změny z nepředvídaných důvodů dle § 10 této Směrnice;
 - d) Skupina 4 – Dodatečné stavební práce nezbytné k dokončení dle § 11 této Směrnice;
 - e) Skupina 5 - Změny de minimis dle § 12 této Směrnice.
- (2) Oprávněná osoba a stavební dozor jsou povinni posoudit, zda navrhované Změny dle § 5 odst. 1 písm. a) až e) nebo g) této Směrnice mohou objektivně zapříčinit potřebu provedení dalších Změn na stavbě. Pokud ano, jsou Oprávněná osoba a stavební dozor povinni zajistit jejich ocenění a zhodnotit celkové finanční dopady zamýšlených Změn včetně všech souvisejících nároků. Zařazení Změn do Skupin dle § 5 odst. 1 provádí Oprávněná osoba, přičemž při zařazování postupuje podle pravidel stanovených v § 16 této Směrnice.

§ 6

Řetězení Změn

- (1) Při posuzování konkrétní Změny je vždy nutné komplexně posoudit, jaké veškeré Změny (kladné či záporné) budou či byly předmětnou Změnou vyvolány, ať již přímo či nepřímo a to včetně posouzení toho, zda určitá Změna nevyvolá potřebu jiné Změny, čímž by došlo k tzv. „řetězení Změn“. Všechny takové Změny je nutné posuzovat jako Změny navzájem propojené. Při tomto komplexním posuzování se však vždy musí zvážit a odůvodnit, že existuje příčinná souvislost mezi všemi položkami Změny a skutečností, která Změnu (přímo či nepřímo) vyvolala, tj. že provedení Změny je nezbytné v důsledku dané skutečnosti.
- (2) Při zařazování položek Změny do jednotlivých Skupin platí, že se musí posoudit a odůvodnit, z jakého důvodu určitá položka (práce, náklad) vznikla, což zahrnuje i posouzení, zda nedošlo k „řetězení Změn“. Pokud určitá skutečnost vyvolá nutnost provedení vícero položek (prací, nákladů), je nutné tuto skutečnost posuzovat ve vztahu ke všem takto vyvolaným položkám bez ohledu na to, zda jsou zahrnuty v jedné Změně nebo více samostatných Změnách.

§ 7

Vyhrazené změny – Skupina 1

- (1) Vyhrazené změny jsou Změny, které si podle § 100 odst. 1 ZZVZ zadavatel může v zadávací dokumentaci vyhradit jako změnu závazku ze smlouvy na veřejnou zakázku nebo rámcové dohody za splnění následujících podmínek:
 - a) podmínky pro tuto Změnu a její obsah jsou jednoznačně vymezeny a
 - b) Změna nemění celkovou povahu veřejné zakázky.
- (2) Vyhrazenou Změnou se v případě Změn během výstavby dle této Směrnice rozumí zejména měření (Doměrky) skutečně provedeného množství plnění u měřených smluv (dále jen „Měření“), tedy měření jako způsob určení ceny, kdy jsou hrazeny skutečně provedené práce uvedené v soupisu prací. Potřeba provedení těchto prací v průběhu realizace zakázky vzniká z důvodu:
 - a) upřesnění provedených v rámci zpracování realizační dokumentace stavby nebo
 - b) upřesnění objemu skutečně provedených prací na stavbě v průběhu realizace.

- (3) Měřením není:
- a) využití položkové ceny obsažené ve výkazu výměr pro ocenění nových prací neobsažených v původní veřejné zakázce;
 - b) oprava zjevně vadně uvedeného množství položky (řádové odchylky např. 100 místo 1000 apod.);
 - c) neprovedení položky či její podstatné části.
- (4) Nově stanovené množství v položce se měří (jde-li o měřenou položku) a eviduje. Měření a případné další vyhrazené změny dle § 100 odst. 1 ZZVZ nejsou omezeny Zákonným limitem a takto nově naměřené množství se nezapočítává do limitu pro Zákonem povolené změny. Měřením může docházet ke zvýšení i snížení množství v jednotlivých položkách. Jestliže dochází k významné odchylce, která indikuje jinou Změnu závazku ze smlouvy, která není vyhrazenou změnou, bude postupováno podle ustanovení §10 - §12 této Směrnice.
- (5) V případě vyhrazené změny se tato Změna pouze eviduje (neuzavírá se dodatek ke smlouvě) ve Změnovém listu. Změnový list se neuveřejňuje v Registru smluv, uveřejní se však do 15 dnů na profilu zadavatele.
- (6) Pro evidenci Změn ve Skupině 1 se použijí přílohy uvedené v § 18, bod (1) a), b).

§ 8

Preliminářové položky

- (1) Preliminářové položky jsou položky uvedené a takto označené v zadávací dokumentaci, u kterých nebylo možné přesně definovat, jaké konkrétní práce a jejich množství bude v rámci veřejné zakázky ve skutečnosti nutné provést, avšak z povahy prací je zřejmé, že v rámci Stavby budou muset být provedeny. Proto je Objednatel pro srovnatelnost hodnocených nabídek uvádí v zadávací dokumentaci jejich celkovou předpokládanou cenou, doplněnou podrobným popisem těchto prací (v odůvodněných případech i zjednodušenou výkresovou dokumentací) a pokud je to možné i uvedením předpokládaných jednotkových cen v Kč/měrnou jednotku, které budou aplikovány na skutečně vyžádané práce Oprávněnou osobou, potvrzené stavebním dozorem z hlediska jejich množství a provedení.
- (2) Pokud bude preliminářová položka čerpána podle ustanovení § 8, odst. (1) této Směrnice až do výše stanovené v zadávací dokumentaci, jedná se o vyhrazené změny a jejich administrace proběhne podle § 7 této Směrnice. Změny, které budou v součtu přesahovat hodnotu preliminářové položky předpokládané v původní dokumentaci, budou představovat Změny, které se administrují podle ustanovení §10 - §12 této Směrnice.

§ 9

Záměna položek - Skupina 2

- (1) Záměna položek položkového rozpočtu (dále rovněž jen „Záměna položek“) představuje stavební práce, u kterých lze za dodržení níže uvedených podmínek provést započtení, tedy záměnu jedné nebo více položek soupisu stavebních prací jednou nebo více novými položkami, a to v případě, že:
 - a) nové položky soupisu stavebních prací představují srovnatelný druh materiálu nebo prací ve vztahu k nahrazovaným položkám,

- b) cena materiálu nebo prací podle nových položek soupisu stavebních prací je ve vztahu k nahrazovaným položkám stejná nebo nižší,
 - c) materiál nebo práce podle nových položek soupisu stavebních prací jsou ve vztahu k nahrazovaným položkám kvalitativně stejné nebo vyšší a
 - d) zadavatel vyhotoví o každé jednotlivé záměně přehled obsahující nové položky soupisu stavebních prací s vymezením položek v původním soupisu stavebních prací, které jsou takto nahrazovány, spolu s podrobným a srozumitelným odůvodněním srovnatelnosti materiálu nebo prací podle § 9 odst. 1 písm. a) a stejné nebo vyšší kvality podle § 9 odst. 1 písm. c).
- (2) Oprávněná osoba musí dbát zejména toho, aby skutečně byly splněny stanovené podmínky, zejména srovnatelnost materiálu nebo plnění podle § 9 odst. 1 písm. a) této Směrnice. Není nezbytné, aby vždy byla zaměněna jedna položka za jednu položku, avšak zaměňované položky spolu musí úzce souviset. Dodržením podmínek dle § 9 odst. 1 písm. b) a c) této Směrnice, tedy shodné či vyšší kvality a stejné či nižší ceny, Oprávněná osoba zajistí, aby nedošlo k nedovolené změně ekonomické rovnováhy v neprospěch Objednatele. Záměna se musí týkat konkrétních položek a nelze takto paušálně zaměnit agregované části plnění, aniž by bylo provedeno detailní srovnání jednotlivých položek. Oprávněná osoba zajistí, aby, nedošlo k záměně některé z cenově či jinak významných položek (např. určité technologické části plnění představující podstatnou část plnění veřejné zakázky).
- (3) Množství prací, u nichž je provedeno započtení položek podle tohoto § 9 Směrnice, není omezeno Zákonem limitem a nezapočítává se tak do limitu pro Zákonem povolené změny.
- (4) Záměnou položek dochází k vypuštění, resp. nahrazení původních položek soupisu prací položkami novými. Vypuštění původních položek soupisu prací není považováno za Změnu zápornou ve smyslu § 14 této Směrnice.
- (5) Za záměnu se pro účely postupu dle této Směrnice rozumí rovněž administrativní změny položek vycházející z případné změny nebo aktualizace cenové soustavy, ve které byl sestaven soupis prací, přiložený ke Smlouvě o dílo, bez věcného dopadu na předmět zakázky. I tyto případy budou administrovány postupem dle § 9 této Směrnice.
- (6) Pokud dojde v průběhu realizace stavby k odchylkám v množství jednotlivých položek stavebních prací, které jsou předmětem Záměny položek, musí být tyto Změny administrovány buď jako Nepředvídaná změna dle § 10 této Směrnice nebo Nezbytná změna dle § 11 této Směrnice nebo Změna de minimis dle § 12 této Směrnice.
- (7) Změna musí být zasmluvněna dodatkem ke smlouvě ve formě Změnového listu. Změnový list musí být uveřejněn v Registru smluv, a to ve lhůtě 30 dnů od jeho **elektronickém podpisu** oběma smluvními stranami.
- (8) Pro administraci Změn ve Skupině 2 se použijí přílohy uvedené v § 18, bod (1) a) až g).

§ 10

Změny z nepředvídaných důvodů – Skupina 3

- (1) Změny z nepředvídaných důvodů (dále jen „Nepředvídané změny“) jsou Změny, které splňují podmínky stanovené v § 222 odst. 6 ZZVZ, tedy se jedná o Změnu:
- a) jejíž potřeba vznikla v důsledku okolností, které zadavatel jednající s náležitou péčí nemohl předvídat,
 - b) nemění celkovou povahu veřejné zakázky a

- c) hodnota Změny nepřekročí limit 50 % původní hodnoty závazku; pokud bude provedeno více změn, je rozhodný součet hodnoty všech změn v rámci této Skupiny,
 - d) hodnota Změny ve spojení s dalšími Změnami ve smyslu § 13 odst. 5 této Směrnice nepřekročí limit 30 % původní hodnoty závazku.
- (2) V případě Změny z nepředvídaných důvodů se jedná o Změny, které vznikají v průběhu realizace zakázky z důvodu
- a) upřesnění provedených v rámci zpracování realizační dokumentace stavby, přičemž za upřesnění se nepovažuje Měření dle § 7 této Směrnice,
 - b) nepředvídaných fyzických podmínek vzniklých na stavbě v průběhu realizace, nebo
 - c) požadavků třetích osob, pokud tyto požadavky vzniknou v průběhu realizace a jsou uplatněny subjekty, které jsou k tomu oprávněny.
- Důvody uvedené v § 10 odst. 2 písm. a) - c) této Směrnice se považují za nepředvídané, pokud je prokázáno, že Změně nebylo možné v zadávací dokumentaci předejít ani při vynaložení náležité péče ze strany věcně příslušných útvarů odpovědných za zpracování zadávací dokumentace.
- (3) Hodnota Změny, jejíž potřeba vznikla z důvodů podle tohoto paragrafu, se započítává do limitu pro Zákonem povolené změny – viz § 13 této Směrnice.
- (4) Pokud dojde v průběhu realizace stavby k odchylkám v množství jednotlivých položek stavebních prací, které jsou předmětem Nepředvídané změny, musí být tyto Změny administrovány buď jako Nepředvídaná změna dle § 10 této Směrnice nebo Nezbytná změna dle § 11 této Směrnice nebo Změna de minimis dle § 12 této Směrnice.
- (5) Změna musí být zasmluvněna dodatkem ke smlouvě ve formě Změnového listu. Změnový list musí být uveřejněn v Registru smluv, a to ve lhůtě 30 dnů od jeho **elektronickém podpisu** oběma smluvními stranami. Oznámení o Změně musí být odesláno na příslušném formuláři k uveřejnění ve Věstníku veřejných zakázek. V případě, že původní veřejná zakázka byla uveřejněná v Úředním věstníku Evropské unie (TEDu), musí být Oznámení o Změně odesláno prostřednictvím Věstníku veřejných zakázek k uveřejnění rovněž do TEDu. Odeslání Oznámení o Změně k uveřejnění musí být provedeno do 30 dnů od schválení Změny. Uveřejnění ve Věstníku veřejných zakázek se netýká zakázek malého rozsahu. Zakázky malého rozsahu se uveřejňují pouze v registru smluv a profilu zadavatele.
- (6) Pro administraci Změn ve Skupině 3 se použijí přílohy uvedené v § 18, bod (1) a) až g).

§ 11

Změny nezbytné k dokončení – Skupina 4

- (1) Změny nezbytné k dokončení (dále rovněž jen „Nezbytné změny“) jsou dodatečné stavební práce, které splňují podmínky stanovené v § 222 odst. 5 ZZVZ, u nichž změna v osobě dodavatele:
- a) není možná z ekonomických anebo technických důvodů spočívajících zejména v požadavcích na slučitelnost nebo interoperabilitu se stávajícím zařízením, službami nebo instalacemi pořízenými zadavatelem v původním zadávacím řízení,
 - b) by způsobila zadavateli značné obtíže nebo výrazné zvýšení nákladů a
 - c) hodnota dodatečných stavebních prací nepřekročí limit 50 % původní hodnoty závazku; pokud bude provedeno více změn, je rozhodný součet hodnoty všech změn v rámci této Skupiny.

- (2) V případě Změn nezbytných k dokončení se jedná o dodatečné stavební práce, které vznikají v průběhu realizace zakázky, u nichž zadání jinému dodavateli není možné z technických či ekonomických důvodů a způsobilo by Objednateli značné obtíže zejména:
- a) značné obtíže plynoucí z narušení postupů výstavby,
 - b) nedodržení technických a technologických postupů, nebo
 - c) rozdělení odpovědnosti za vady, apod.
- (3) Hodnota dodatečných prací, jejichž potřeba vznikla z důvodů podle tohoto paragrafu, se započítává do limitu pro Zákonem povolené změny - viz § 13 této Směrnice.
- (4) Pokud dojde v průběhu realizace stavby k odchylkám v množství jednotlivých položek stavebních prací, které jsou předmětem Nezbytné změny, musí být tyto Změny administrovány buď jako Nepředvídaná změna dle § 10 této Směrnice nebo Nezbytná změna dle § 11 této Směrnice nebo Změna de minimis dle § 12 této Směrnice.
- (5) V případě nezbytných dodatečných prací musí být Změna zasmluvněna dodatkem ke smlouvě ve formě Změnového listu. Změnový list musí být uveřejněn v Registru smluv, a to ve lhůtě 30 dnů od jeho **elektronického podpisu** oběma smluvními stranami. Oznámení o Změně musí být odesláno na příslušném formuláři k uveřejnění ve Věstníku veřejných zakázek. V případě, že původní veřejná zakázka byla uveřejněná v Úředním věstníku Evropské unie (TEDu), musí být Oznámení o Změně odesláno prostřednictvím Věstníku veřejných zakázek k uveřejnění rovněž do TEDu. Odeslání Oznámení o Změně k uveřejnění musí být provedeno do 30 dnů od schválení Změny. Uveřejnění ve Věstníku veřejných zakázek se netýká zakázek malého rozsahu. Zakázky malého rozsahu se uveřejňují pouze v registru smluv a profilu zadavatele.
- (6) Pro administraci Změn ve Skupině 4 se použijí přílohy uvedené v § 19, bod (1) a) až g).

§ 12

Změny de minimis - Skupina 5

- (1) Změny de minimis jsou Změny, které splňují podmínky stanovené v § 222 odst. 4 ZZVZ, tedy jde o změnu:
- a) která nemění celkovou povahu veřejné zakázky,
 - b) jejíž hodnota je nižší než limit 15 % původní hodnoty závazku a současně
 - c) jejíž hodnota je nižší než finanční limit pro nadlimitní veřejnou zakázku, tj. nižší než 137.366,00 Kč bez DPH (tento limit je stanoven nařízením vlády č. 172/2016 Sb., o stanovení finančních limitů a částek pro účely zákona o zadávání veřejných zakázek, a je vždy k 1. lednu každého sudého roku aktualizován).
- (2) Hodnota Změny podle tohoto § 12 Směrnice se započítává do limitu pro Změny de minimis stanoveného Zákonem – viz § 13 této Směrnice.
- (3) Pokud dojde v průběhu realizace stavby k odchylkám v množství jednotlivých položek stavebních prací, které jsou předmětem Změny de minimis, musí být tyto Změny administrovány buď jako Nepředvídaná změna dle § 10 této Směrnice nebo Nezbytná změna dle § 11 této Směrnice nebo Změna de minimis dle § 12 této Směrnice.

- (4) V případě Změny de minimis být musí Změna zasmluvněna dodatkem ke smlouvě ve formě Změnového listu. Změnový list musí být uveřejněn v Registru smluv, a to ve lhůtě 30 dnů od jeho **elektronickém podpisu** oběma smluvními stranami.
- (5) Pro administraci Změn ve Skupině 5 se použijí přílohy uvedené v § 18, bod (1) a) až g).

§ 13

Způsob započítávání a výpočtu limitů

- (1) Změny, jejichž hodnota se nezapočítává do limitu pro Zákonem povolené změny, jsou:
- Skupina 1 - Vyhrazené změny závazku podle § 7 této Směrnice a
 - Skupina 2 - Záměna položek podle § 9 této Směrnice.
- (2) Změny dle § 13 odst. 1 písm. a) této Směrnice představují zejména „Doměrky“, tj. změny v množství jednotlivých položek (kladné i záporné) v důsledku upřesnění PDPS v RDS (pokud se zpracovává) nebo porovnáním skutečného stavu na staveništi oproti předpokladu PDPS, které však neznamenají změnu technického řešení díla ani provedení nové položky anebo nejsou důsledkem chyby v projektové dokumentaci. Způsob měření je stanoven ve Smlouvě.
- (3) Změny dle § 13 odst. 1 písm. b) této Směrnice představují vzájemné záměny položek provedené postupem dle § 9 této Směrnice, přičemž zaměnit položky lze pouze do výše objemu prací původně uvedeného v soupisu prací v zadávací dokumentaci. Záměny položek je možné provést pouze v rámci jednoho SO/PS a v rámci jednoho Změnového listu záměny položek.
- (4) Změny, jejichž hodnota se započítává do limitu pro Zákonem povolené změny, jsou:
- Skupina 3 - Změny z nepředvídaných důvodů podle § 10 této Směrnice
 - Skupina 4 - Změny nezbytné k dokončení podle § 11 této Směrnice.
 - Skupina 5 - Změny de minimis podle § 12 této Směrnice.
- (5) Pro Změny dle § 13 odst. 4 písm. a) a b) této Směrnice platí:
- hodnota Změny nepřekročí limit 50 % původní hodnoty závazku; pokud bude provedeno více Změn, je rozhodný součet absolutní hodnoty všech Změn v rámci příslušné Skupiny;
 - limit 50% původní hodnoty závazku je stanoven pro každou jednotlivou Skupinu samostatně. Do limitu se zahrnuje jak absolutní hodnota Změn kladných, tak i absolutní hodnota Změn záporných¹. Hodnotu stavebních prací, které nebyly s ohledem na provedené Změny realizovány (Změny záporné), tedy při výpočtu tohoto limitu nelze odečítat;
 - přípustný cenový nárůst podle obou těchto skupin Změn (Skupina 3 + Skupina 4) nesmí v součtu překročit limit 30 % původní hodnoty závazku. Při výpočtu tohoto limitu se však odečítá hodnota stavebních prací, které nebyly s ohledem na provedené Změny realizovány (Změny záporné);**
 - za účelem dodržení přípustného cenového nárůstu podle § 13 odst. 5 písm. c) této Směrnice nelze rozšířit připuštěný cenový nárůst Změn o část položek prací, které budou vypuštěny bez náhrady.
- (6) Pro Změny dle § 13 odst. 4 písm. c) této Směrnice platí:

¹ Např. Změna kladná v hodnotě 40.000,- Kč a Změna záporná v hodnotě -30.000,- Kč činí v součtu absolutních hodnot celkem 70.000,- Kč.

- a) hodnota Změny nepřekročí limit 15 % původní hodnoty závazku; pokud bude provedeno více Změn, je rozhodný součet absolutní hodnoty všech Změn v rámci této Skupiny;
 - b) Změna samostatně nebo v součtu všech Změn nepřekračuje hodnotu příslušného finančního limitu pro nadlimitní veřejné zakázky, tj. 137.366.000,00 Kč bez DPH (viz § 12 odst. 1 písm. c);
 - c) do limitu se zahrnuje jak absolutní hodnota Změn kladných, tak i absolutní hodnota Změn záporných², tak i absolutní hodnota zaměněných prací za práce jiné, ledaže se jedná o záměnu položek podle § 9 této Směrnice. Hodnotu stavebních prací, které nebyly s ohledem na provedení Změny realizovány (Změny záporné), tedy při výpočtu tohoto limitu nelze odečítat;
- (7) Základem pro výpočet všech limitů je vždy 100 % původní hodnoty závazku. Pro účely výpočtu není původní hodnota závazku navýšena o vyhrazené změny, tj. nezahrnuje Doměrky. V případě neprovedených prací se tento základ pro účely výpočtu jednotlivých limitů nesnižuje. Pro účely této Směrnice se za původní hodnotu závazku považuje cena díla (bez DPH). V případě, že nabídková cena obsahuje rezervu, její hodnota rovněž není pro účely výpočtu limitů zahrnuta do původní hodnoty závazku.

§ 14 Změny záporné

- (1) Pro účely této Směrnice se za Změny záporné považují:
- a) Změny, které jsou Vyhrazenou změnou, a jejich hodnota je zjištěna Měřením podle § 7 této Směrnice
 - b) Změny, jejichž hodnota odpovídá hodnotě prací, které nebyly realizovány s ohledem na Změny provedené podle § 9 - § 12 této Směrnice (Změny záporné související se Změnami kladnými).
 - c) Změny, jejichž předmětem je vypuštění části plnění bez náhrady (Změny záporné nesouvisející se Změnami kladnými).
- (2) Změny záporné (§ 14 odst. 1 písm. a) - b) této Směrnice) se administrují společně se Změnami kladnými, tj. postupem dle § 10 - § 13 této Směrnice.
- (3) Vznik Změny záporné musí být vždy odůvodněn věcnými a objektivními skutečnostmi. K provedení Změny může dojít pouze na základě zpracování RDS, Měření, písemného návrhu Zhotovitele nebo v návaznosti na požadavek Objednatele.
- (4) Změny záporné nesmí vést k podstatné Změně ve smyslu § 4 odst. 2 této Směrnice.
- (5) Ve vztahu ke konkrétní Stavbě lze za Změny záporné, u kterých existuje riziko, že by mohly vést k podstatné Změně ve smyslu § 4 odst. 2 této Směrnice, považovat zejména Změny záporné:
- a) vedoucí k zásadní změně technického řešení nebo konstrukčních prvků u stavebních objektů Stavby řady 100, 200 a 600, spočívající ve vypuštění původních stěžejních položek rozhodujících pro realizaci objektu Stavby nebo
 - b) jejichž součet ve finančním vyjádření přesáhne limit 15 % původní hodnoty závazku.
- (6) Oprávněná osoba je povinna posoudit, zda u konkrétních Změn záporných existuje riziko, že by samostatně nebo ve spojení s již vzniklými Změnami zápornými mohly vést k podstatné Změně ve smyslu § 4 odst. 2 této Směrnice. Pokud toto riziko neexistuje, postupuje Oprávněná osoba

² Např. Změna kladná v hodnotě 40.000,- Kč a Změna záporná v hodnotě -30.000,- Kč činí v součtu absolutních hodnot celkem 70.000,- Kč.

při hodnocení a schválení Změny záporné dle § 4 odst. 5 této Směrnice. Pokud toto riziko existuje, předloží neprodleně písemný návrh na jejich schválení nebo neschválení se všemi relevantními podklady a svým vyjádřením Řediteli KSÚS, s vyjádřením stavebního dozoru. Ředitel KSÚS bez zbytečného odkladu rozhodne o schválení nebo neschválení takových Změn záporných na podkladě odborného právního a technického vyjádření, které si za tím účelem nechá zpracovat.

- (7) Do okamžiku vydání rozhodnutí Ředitele KSÚS podle § 14 odst. 6 této Směrnice nesmí dojít k vypuštění stavebních prací, které jsou předmětem takového rozhodnutí. Za tímto účelem vydá Oprávněná osoba Zhotoviteli příslušný pokyn. Pokud navrhované Změny záporné nebudou schváleny, provede Zhotovitel stavební práce v původním rozsahu dle Soupisu prací. O schválení či neschválení Změn záporných dle § 14 odst. 6 této Směrnice Oprávněná osoba informuje Zhotovitele bez zbytečného odkladu.
- (8) Oprávněná osoba je povinna posoudit, zda navrhované Změny záporné mohou objektivně vyvolat potřebu provedení dalších Změn na Stavbě, a pokud ano, je nutné je posuzovat vždy společně.
- (9) Ocenění Změn záporných se provede podle § 17 této Směrnice a ustanovení Smlouvy.

§ 15

Změny zadávané v jednacím řízení bez uveřejnění (JŘBU)

- (1) Zadavatel si může v zadávací dokumentaci vyhradit možnost použití JŘBU pro poskytnutí nových stavebních prací vybraným dodavatelem (opční právo) za předpokladu, že
 - a) podmínky pro nové stavební práce odpovídají podmínkám pro použití JŘBU dle § 66 ZZVZ,
 - b) předpokládaná hodnota nových stavebních prací nepřevyšuje 30 % předpokládané hodnoty veřejných zakázek a
 - c) v zadávací dokumentaci uvede předpokládanou dobu a rozsah poskytnutí nových služeb nebo nových stavebních prací.
- (2) Zadavatel může za splnění Zákonem stanovených podmínek zadat dodatečné stavební práce rovněž v JŘBU (např. z důvodu ochrany výhradních práv nebo je-li takový postup nezbytný v důsledku krajně naléhavé okolnosti, kterou zadavatel nemohl předvídat a ani ji nezpůsobil, a současně nelze dodržet lhůty pro otevřené řízení, užší řízení nebo jednacím řízení s uveřejněním; v případě podlimitní veřejné zakázky rovněž lhůty ve zjednodušeném podlimitním řízení). Možnosti postupu v JŘBU je nutné vykládat vždy restriktivně.

§ 16

Základní postup pro určení Skupiny

- (1) Při určení Skupiny postupuje Oprávněná osoba následovně, a to v tomto závazném pořadí:
 1. ověří, zda práce ve Změně splňují náležitosti Vyhrazené změny podle § 7 této Směrnice a práce splňující podmínky pro Vyhrazené změny administruje způsobem dle § 7 této Směrnice, u zbývajících prací ve Změně (jsou-li takové)

2. ověří, zda práce ve Změně splňují náležitosti pro Započtení položek podle § 9 této Směrnice a práce splňující podmínky pro Započtení položek administruje způsobem dle § 9 této Směrnice, u zbývajících prací ve Změně (jsou-li takové)
 3. ověří, zda práce ve Změně splňují náležitosti pro Nepředvídané změny podle § 10 této Směrnice včetně dodržení limitů stanovených v § 13 této Směrnice a práce splňující podmínky pro Nepředvídané změny administruje způsobem dle § 10 této Směrnice, u zbývajících prací ve Změně (jsou-li takové)
 4. ověří, zda práce ve Změně splňují náležitosti pro Nezbytné změny podle § 11 této Směrnice včetně dodržení limitů stanovených v § 13 této Směrnice a práce splňující podmínky pro Nezbytné změny administruje způsobem dle § 11 této Směrnice, u zbývajících prací ve Změně (jsou-li takové)
 5. ověří, zda práce ve Změně splňují náležitosti pro Změny de minimis podle § 12 této Směrnice včetně dodržení limitů stanovených v § 13 této Směrnice a práce splňující podmínky Změny de minimis administruje způsobem dle § 12 této Směrnice, u zbývajících položek ve Změně (jsou-li takové)
 6. Postupuje v novém zadávacím řízení dle Zákona.
- (2) Oprávněná osoba bude postupovat dle § 16 odst. 1 této Směrnice vždy, bez výjimky.

§ 17

Zásady oceňování Změn a tvorba nových položek

- (1) Hodnota Změn kladných i záporných, v důsledku kterých dochází ke změně rozsahu stavebních prací oproti původnímu rozsahu uvedenému v Soupisu prací nebo k jejich úplnému vypuštění, se určí jako součin množství jednotek, o které se rozsah stavebních prací mění, a jednotkové ceny takových prací.
- (2) Ocenění Změn kladných neuvedených v odst. 1 musí vždy respektovat limity pro Zákonem povolené Změny uvedené v § 13 této Směrnice a v maximální míře i zásadu účelnosti, efektivnosti a hospodárnosti.
- (3) Nové položky stavebních prací se tvoří pro ocenění Změn kladných neuvedených v Soupisu prací, v souladu s příslušnými ustanoveními Smlouvy.
- (4) Není-li ve Smlouvě stanoveno jinak, bude Oprávněná osoba postupovat následovně:
 - a) Jednotková cena nové položky bude přednostně odvozena od některé odpovídající položky uvedené ve Smlouvě (výskyt položek), se zdůvodněním jejího použití nebo provedené úpravy.
 - b) Není-li vhodná položka pro odvození nové jednotkové ceny ve Smlouvě uvedena, bude jednotková cena odvozena:
 - i) individuální kalkulací nákladů na provedení práce spolu s přiměřeným ziskem, přičemž se vezmou v úvahu další relevantní záležitosti, nebo
 - ii) z kalkulací jednotkových cen pro nabídku, pokud jsou Zhotovitelem za tím účelem k nabídce doloženy, nebo
 - iii) z „Expertních cen OTSKP SPK“ (Oborový třídník stavebních konstrukcí a prací staveb pozemních komunikací - schválený MD) s doložením individuální kalkulace nebo z cen dle cenové soustavy, ve které byl sestaven soupis prací přiložený ke Smlouvě, např. dle „Katalogů popisů a směrných cen stavebních prací“, jejímž vydavatelem je ÚRS PRAHA, a.s. Soupis prací jednoho stavebního nebo inženýrského objektu, případně provozního souboru, může odkazovat pouze na jednu cenovou soustavu, nebo

- iv) z více ověřených nabídek výrobců materiálů, nebo
 - v) od výsledku jednání o ceně navrhovaných Víceprací s doložením individuální kalkulace,
- s cílem dosáhnout ceny pro Objednatele co nejvýhodnější.
- (5) Jednotková cena nové položky by neměla (pokud je takové srovnání možné) překročit jednotkovou cenu v daném místě a čase obvyklou.

§ 18

Obsah dokumentace Změny

(1) Dokumentace Změny obsahuje následující dokumenty:

- a) Krycí list ZBV (příloha č. 1 této Směrnice),
- b) Změnový list pro Změny Skupiny 1-5 (příloha č. 2 této Směrnice)
- c) Zápis o projednání ocenění soupisu prací a ceny stavebního objektu/provozního souboru (příloha č. 3 této Směrnice)
- d) Rozpis ocenění změn položek (příloha č. 4 této Směrnice)
- e) Přehled zařazení změn do skupin (příloha č. 5 této Směrnice)
- f) Přehled dalších dokladů (příloha č. 6 této Směrnice)
- g) Dokladová část Změny (další doklady nezbytné pro řádné zdůvodnění, popis, dokladování a ocenění Změn).

Vzhledem k zařazení Změn do skupin nemusí Dokumentace Změny obsahovat všechny výše uvedené doklady, což vyplývá z dalších ustanovení této Směrnice.

- (2) Oprávněná osoba je povinna zajistit archivaci dokumentace Změny jako nedílnou součást smluvních dokumentů týkajících se veřejné zakázky na realizaci Stavby.
- (3) Změny u jednoho SO/PS, které spolu věcně a časově souvisí, budou administrovány na základě zařazení do Skupiny dle této Směrnice a současně se zařadí do jedné Změny během výstavby (ZBV).

§ 19

Změnový list

- (1) Změna bude administrována ve formě Změnového listu řádně podepsaného osobou oprávněnou jednat jménem nebo v zastoupení Zhotovitele a Oprávněnou osobou Objednatele. Vzor Změnového listu je uveden v příloze č. 2 této Směrnice.
- (2) Změnový list musí obsahovat:
 - a) uvedení iniciátora Změny, tj. osobu, která Změnu požadovala (Zhotovitel nebo Objednatel),
 - b) zdůvodnění a popis Změny v rozsahu nezbytném pro získání dostatečných informací o navrhované Změně,
 - c) uvedení celkové ceny Změny s oddělením hodnoty Změn kladných a Změn záporných a rovněž se součtem jejich absolutních hodnot, pokud je součet rozhodný z hlediska zákonného limitu,
 - d) vyjádření (souhlas se Změnou) Projektanta (autorského dozoru), pokud je na Stavbě využíván,
 - e) vyjádření (souhlas se Změnou) TDI,
 - f) vyjádření (souhlas se Změnou) Supervize (je-li na dané Stavbě využívána),

- g) vyjádření (souhlas se Změnou) Oprávněné osoby (viz též § 2 odst. 10 této Směrnice),
- h) **elektronické podpisy** osob jednajících za Objednatele a Zhotovitele, včetně dokumentů, které je k takovým úkonům opravňují.

- (3) Přílohou Změnového listu je Rozpis ocenění Změn položek (příloha č. 4 této Směrnice).
- (4) Oprávněnými osobami Objednatele a Zhotovitele podepsaný Změnový list je podkladem pro vyúčtování (fakturaci) prací obsažených ve Změně.

§ 20

Procesní postup při vzniku Změn

- (1) Jestliže Zhotovitel navrhne Objednateli provedení Změn formou předložení návrhu Změnového listu, potom Oprávněná osoba.
 - a) prověří, zda návrh Zhotovitele splňuje náležitosti příslušných ustanovení Smlouvy, zejména jestli je jeho součástí popis, řádné zdůvodnění a dokladování navrhovaných Změn, návrh Zhotovitele na ocenění Změn ve formě Rozpisu ocenění Změn položek a je-li to nutné, tak i návrh změn programu prací, vyvolaných navrhovanými Změnami, anebo návrh úprav lhůt pro dokončení. Bude-li mít návrh Zhotovitele na provedení Změn nedostatky, vyzve Oprávněná osoba Zhotovitele k jejich odstranění a stanoví mu za tím účelem přiměřenou lhůtu.
- (2) Zjistí-li Oprávněná osoba, že je nezbytné provést Změny, udělí bezodkladně pokyn Zhotoviteli k předložení návrhu Změnového listu s uvedením přiměřené lhůty, ve které má být návrh předložen. Poté, co Zhotovitel Oprávněné osobě předloží návrh Změn formou předložení návrhu Změnového listu, postupuje Oprávněná osoba podle § 20, odst. (1), písm. a) této Směrnice.
- (3) Předložený návrh Oprávněná osoba se Zhotovitelem projedná a výsledky jednání zaznamená do Zápisu o projednání ocenění soupisu prací a ceny stavebního objektu/provozního souboru, kterého se Změny týkají. Po projednání Objednatel a Zhotovitel návrh Změnového listu a další vyhotovované dokumenty **elektronicky podepíší**.
- (4) Rozhodnutí o provedení Změn je přijato okamžikem **elektronického podpisu** Změnového listu ředitelem KSÚS nebo jím určenou Oprávněnou osobou.
- (5) Zveřejňování Změnových listů a dodatků ke smlouvám zajišťuje oddělení veřejných zakázek KSÚS v Registru smluv a na profilu zadavatele v souladu s požadavky příslušných obecně závazných právních předpisů. Kompletní složku se Změnovým listem resp. návrhem dodatku předkládají vedoucí provozů a technicko-správního úseku neprodleně na obchodní oddělení včetně předávacího protokolu s vyznačeným termínem předání na oddělení veřejných zakázek. Tento postup bude uplatněn i na veřejné zakázky malého rozsahu.

§ 21

Společné zásady

- (1) Všechny osoby vyjadřující se k návrhu na Změnu jsou povinny vydat své vyjádření bezodkladně po předložení takového návrhu, nejpozději však do 10 pracovních dní po jeho předložení. Pokud příslušná osoba, která se má v návrhu na Změny, zjistí závažné nedostatky zpracování návrhu nebo není-li návrh dostatečně doložen doklady požadovanými touto Směrnici, vrátí návrh k provedení opravy či doplnění dokladů osobě, která příslušné osobě návrh předložila. Osoba, již byl návrh vrácen, bezodkladně odstraní vytýkané nedostatky návrhu a opětovně jej předloží příslušné osobě k vyjádření. V takovém případě běží příslušné osobě lhůta pro vyjádření k návrhu po jeho opětovném předložení od počátku.

§ 22

Přechodná a zrušující ustanovení

- (1) Změny vzniklé přede dnem účinnosti této Směrnice, které nebyly do okamžiku účinnosti této Směrnice zadány postupem dle ZVZ, se řídí touto Směrnicí a ZZVZ. Zadáním se rozumí uzavření smlouvy nebo dodatku na předmětnou Změnu. JŘBU zahájená, ale neukončená před účinností této Směrnice, budou zrušena a administrována dle této Směrnice.
- (2) Změny, které se týkají Staveb do 30. 9. 2016 nedokončených, budou administrativně začleněny do některé ze Skupin 3 nebo 4. Administrativní začlenění musí být provedeno za splnění zákonem a touto Směrnicí stanovených podmínek pro využití konkrétní Skupiny. Za správné administrativní začlenění do Skupiny odpovídá Oprávněná osoba. V souladu s § 273 odst. 6 ZZVZ se do součtu celkového nárůstu Změn závazku ze smlouvy podle § 222 odst. 5 písm. c) a odst. 6 písm. c) ZZVZ započítávají i změny závazků ze smluv na veřejné zakázky provedené přede dnem nabytí účinnosti tohoto zákona.

§ 23

Účinnost

§ 24

Seznam příloh

1. Krycí list ZBV
2. Změnový list pro Změny Skupiny 1-5
3. Zápis o projednání ocenění soupisu prací a ceny stavebního objektu/provozního souboru
4. Rozpis ocenění změn položek
5. Přehled zařazení změn do skupin
6. Přehled dalších dokladů

(1) Tato Směrnice nabývá účinnosti dnem **4.11.2020**

V Praze dne **4.11.2020**

.....
Mgr. Zdeněk Dvořák MPA
ředitel

Krycí list ZBV

Název a evidenční číslo Stavby:	Číslo SO/PS / / číslo Změny SO/PS:	Číslo ZBV: ?
Název stavebního objektu/provozního souboru (SO/PS):		

Objednatel: Krajská správa a údržba silnic Středočeského kraje, příspěvková organizace
Zborovská 81/11, 150 00 Praha 5, Smíchov
IČ: 00066001

Zhotovitel:
.....
IČ:

Rekapitulace ZBV č. ? dle Skupin 1, 2, 3, 4, 5

část ZBV č.	Cena navrhovaných Změn záporných	Cena navrhovaných Změn kladných	Cena navrhovaných Změn záporných a Změn kladných
?.1	0,00	0,00	0,00

část ZBV č.	Cena navrhovaných Změn záporných	Cena navrhovaných Změn kladných	Cena navrhovaných Změn záporných a Změn kladných celkem
?.2	0,00	0,00	0,00

část ZBV č.	Cena navrhovaných Změn záporných	Cena navrhovaných Změn kladných	Cena navrhovaných Změn záporných a Změn kladných celkem
?.3	0,00	0,00	0,00

část ZBV č.	Cena navrhovaných Změn záporných	Cena navrhovaných Změn kladných	Cena navrhovaných Změn záporných a Změn kladných celkem
?.4	0,00	0,00	0,00

část ZBV č.	Cena navrhovaných Změn záporných	Cena navrhovaných Změn kladných	Cena navrhovaných Změn záporných a Změn kladných
?.5	0,00	0,00	0,00

Suma ZBV č.	Cena navrhovaných Změn záporných	Cena navrhovaných Změn kladných	Cena navrhovaných Změn záporných a Změn kladných
?	0,00	0,00	0,00

Části ZBV se číslovají číslem ZBV, za kterým je tečka a index udávající číslo Skupiny.
Stejný systém číslování se používá pro jednotlivé Evidenční nebo Změnové listy
a pro Rozpis ocenění změn položek.

ZBV - krycí list

Číslo paré:

Změnový list

Název a evidenční číslo Stavby:	Číslo SO/PS / / číslo Změny SO/PS:	Číslo ZBV: ? 1,2,3,4,5
Název stavebního objektu/provozního souboru (SO/PS):		

Strany smlouvy o dílo č. [doplňte] na realizaci výše uvedené Stavby uzavřené dne [doplňte] (dále jen Smlouva):

Objednatel: Krajská správa a údržba silnic Středočeského kraje, příspěvková organizace se sídlem Zborovská 81/11, 150 00 Praha 5, Smíchov

Zhotovitel: [doplňte]

Přílohy Změnového listu:		Paré č.	Příjemce
1. Krycí list	x	počet listů	1. Objednatel
2. Změnový list	x	počet listů	2. Zhotovitel
3. Zápis o projednání ocenění soupisu prací	x	počet listů	3. Projektant
4. Rozpis ocenění Změn položek	x	počet listů	4. Stavební dozor
5. Přehled zařazení změn do skupin	x	počet listů	5. Supervize
6. Přehled dalších dokladů	x	počet listů	6. Regionální dotační kancelář [doplňte dle potřeby]

Iniciátor změny: [doplňte - buď Zhotovitel nebo Objednatel]

Popis a zdůvodnění Změny:

Údaje v Kč bez DPH:

Cena navrhovaných Změn záporných	Cena navrhovaných Změn kladných	Cena navrhovaných Změn záporných a Změn kladných celkem	Součet absolutních hodnot Změn kladných a Změn záporných
0,00	0,00	0,00	0,00

Podpis vyjadřuje souhlas se Změnou:

Zhotovitel (stavbyvedoucí)	jméno	datum	podpis
Projektant (autorský dozor)	jméno	datum	podpis
Stavební dozor	jméno	datum	podpis
Supervize (Regionální dotační kancelář)	jméno	datum	podpis
Zástupce Objednatele:	jméno	datum	podpis

Objednatel a Zhotovitel se dohodli, že u výše uvedeného SO/PS, který je součástí výše uvedené Stavby, budou provedeny Změny, jež jsou podrobně popsány, zdůvodněny, dokladovány a oceněny v dokumentaci této Změny. **Smluvní strany shodně prohlašují, že Změny dle tohoto Změnového listu nejsou zlepšením dle čl. 13.2 Smluvních podmínek.** Tento Změnový list představuje dodatek Smlouvy. Smlouva se mění v rozsahu upraveném v tomto Změnovém listu. V ostatním zůstávají práva a povinnosti Objednatele a Zhotovitele sjednané ve Smlouvě nedotčeny. Na důkaz toho připojují příslušné osoby oprávněné jednat jménem nebo v zastoupení Objednatele a Zhotovitele své podpisy.

Objednatel (Oprávněná osoba Objednatele)	jméno	datum	podpis
Zhotovitel	jméno	datum	podpis
			Číslo paré:

ZÁPIS

projednání ocenění soupisu prací a ceny stavebního objektu/provozního souboru (SO/PS pro všechny skupiny - pro ZBV číslo: ?

Název Stavby:	
Číslo SO/PS / číslo Změny SO/PS:	
Název stavebního objektu/provozního souboru (SO/PS):	

Údaje v Kč bez DPH

Cena SO/PS dle Smlouvy	<u>Poznámka:</u> Cenu všech Změn záporných v předchozích Změnách na SO/PS a cenu navrhovaných Změn záporných na SO/PS je nutno zadávat se znaménkem mínus (-).
1 - zadat	

Cena SO/PS v předchozích ZBV:

Údaje v Kč bez DPH

	Cena všech Změn záporných v předchozích Změnách na SO/PS	Cena všech Změn kladných v předchozích Změnách na SO/PS	Cena SO/PS po všech předchozích Změnách	Rozdíl ceny SO/PS po všech předchozích Změnách a ve Smlouvě
2	3 - zadat	4 - zadat	5=1+3+4	6=5-1
stavební/montážní práce			0,00	0,00

Cena SO/PS v této ZBV a po této ZBV:

Údaje v Kč bez DPH

	Cena navrhovaných Změn záporných na SO/PS	Cena navrhovaných Změn kladných na SO/PS	Cena všech Změn kladných na SO/PS (předchozích a navrhovaných)	Cena všech Změn kladných na SO/PS k ceně SO/PS dle Smlouvy v %
7	8 - zadat	9 - zadat	10=4+9	11=10/1
stavební/montážní práce			0,00	

Cena SO/PS po této ZBV:

Údaje v Kč bez DPH

	Cena všech Změn záporných na SO/PS (předchozích a navrhovaných)	Cena SO/PS po této Změně	Rozdíl ceny SO/PS po této Změně oproti ceně SO/PS dle Smlouvy	Rozdíl ceny SO/PS po této Změně oproti ceně SO/PS dle Smlouvy v %
12	13=3+8	14=1+13+10	15=14-1	16=15/1
stavební/montážní práce	0,00	0,00	0,00	

Vyjádření (souhlasím x nesouhlasím), jméno, datum, podpis

Zhotovitel (stavbyvedoucí):	
Projektant (autorský dozor):	
Stavební dozor:	
Zástupce Objednatele:	
Supervíze (RDK)	Pozn. - pouze pokud bude stavba financována z IROP/ITI
Zaměstnanec KSÚS SK odpovědný za cenové projednání Změny:	

PŘEHLED ZAŘAZENÍ ZMĚN DO SKUPIN - VZOR

Název a evidenční číslo Stavby:

1	Přijátá smluvní částka bez rezervy a DPH	1 235 621 452,00	6=32+36	Suma Změn kladných a Změn záporných Skupiny 3 a Skupiny 4	2 526 102,00	9=(32A/1)*100	Sledování limitu 50 % Skupina 3	1,65%	12=(37/1)*100	Sledování limitu 15 %	0,10%
2=1+18+19	Aktuální smluvní částka (cena stavby)	1 240 880 449,00	7=(6/1)*100	Sledování limitu 30 % - součet Skupiny 3 a Skupiny 4	0,20%	10=(36A/1)*100	Sledování limitu 50 % Skupina 4	0,94%	13=37	Sledování limitu 142 668 000 Kč	1 262 344,00
	Aktuální smluvní částka (cena stavby) vč. DPH	1 501 465 343,29	8=1*0,3	Zákonný limit 30 % pro Skupinu 3 a Skupinu 4	#####	10A=32A+36A	Suma absolutních	32 003 572,00			
3=(2/1)*100	Procento změny Přijáté smluvní částky	100,43%				11=1*0,5	Zákonný limit 50 % pro Skupinu 3 a Skupinu 4	617 810 726,00	14=142688000-37		141 405 656,00
4=(25/1)*100	Sledování vyhrazených změn (Skupina 1)	0,07%									
5=(28/1)*100	Sledování záměny položek (Skupina 2)	0,05%									
40=(19/1)*100	Sledování limitu 15 % pro podstatnou změnu pro Změny záporné dle § 16, odst. (5), písm. b)	1,67%									

						- 1 -		- 2 -			- 3 -					- 4 -					- 5 -		
						Vyhrazená změna (Doměrky)		Záměna položek (Započítávání)			Nepředvídanost					Nezbytnost					Změny de minimis		
SO	ZBV č.	Název SO/PS / předmět Změny	Změny záporné (žadávat se znaménkem mínus)	Změny kladné	Hodnota ZBV	Změny záporné (žadávat se znaménkem mínus)	Změny kladné	Suma Změn záporných a Změn kladných	Změny záporné (žadávat se znaménkem mínus)	Změny kladné	Suma Změn záporných a Změn kladných	Změny záporné (žadávat se znaménkem mínus)	Změny kladné	Procentní vyjádření Změny kladné	Suma Změn záporných a Změn kladných	Suma absolutních hodnot Změn kladných a Změn záporných	Změny záporné (žadávat se znaménkem mínus)	Změny kladné	Procentní vyjádření Změny kladné	Suma Změn záporných a Změn kladných	Suma absolutních hodnot Změn kladných a Změn záporných	Změny de minimis (15% nebo limit 142 668 000 Kč)	limit 15 %
16	17	18	19=23+26+29+33	20=24+27+30+34+37+39	21=19+20	23	24	25=23+24	26	27	28=26+27	29	30	31=(30/1)*100	32=29+30	32A=ABS(29)+30	33	34	35=(34/1)*100	36=33+34	36A=ABS(33)+34	37	38=(37/1)*100
		- 20 745 045,00	26 004 042,00	5 258 997,00	- 1 482 852,00	2 298 863,00	816 011,00	- 4 523 458,00	5 177 998,00	654 540,00	- 9 693 608,00	10 691 434,00	0,87%	997 826,00	20 385 042,00	- 5 045 127,00	6 573 403,00	0,53%	1 528 276,00	11 618 530,00	1 262 344,00	0,10%
		aaa	- 1 443 864,00	5 418 365,00	3 974 501,00			0,00			0,00	- 420 300,00	1 203 000,00	0,10%	782 700,00	1 623 300,00	- 1 023 564,00	4 012 365,00	0,32%	2 988 801,00	5 035 929,00	203 000,00	0,02%
			- 203 145,00	302 500,00	99 355,00	- 203 145,00		- 203 145,00			0,00			0,00%	0,00	0,00			0,00%	0,00	0,00	302 500,00	0,02%
		dddd	- 1 524 799,00	2 040 670,00	515 871,00	- 1 023 564,00		- 1 023 564,00		25 640,00	25 640,00	- 501 235,00	2 015 030,00	0,16%	1 513 795,00	2 516 265,00			0,00%	0,00	0,00		0,00%
			0,00	2 532 825,00	2 532 825,00		2 031 405,00	2 031 405,00			0,00			0,00%	0,00	0,00			0,00%	0,00	0,00	501 420,00	0,04%
			0,00	205 300,00	205 300,00		205 300,00	205 300,00			0,00			0,00%	0,00	0,00			0,00%	0,00	0,00		0,00%
			- 4 523 458,00	4 614 393,00	90 935,00		12 035,00	12 035,00	- 4 523 458,00	4 602 358,00	78 900,00			0,00%	0,00	0,00			0,00%	0,00	0,00		0,00%
			0,00	230 014,00	230 014,00			0,00			0,00			0,00%	0,00	0,00			0,00%	0,00	0,00	230 014,00	0,02%
			0,00	50 123,00	50 123,00		50 123,00	50 123,00			0,00			0,00%	0,00	0,00			0,00%	0,00	0,00		0,00%
			0,00	1 023 654,00	1 023 654,00			0,00			0,00		1 023 654,00	0,08%	1 023 654,00	1 023 654,00			0,00%	0,00	0,00		0,00%
			0,00	100 000,00	100 000,00			0,00		100 000,00	100 000,00			0,00%	0,00	0,00			0,00%	0,00	0,00		0,00%
			- 256 143,00	25 410,00	- 230 733,00	- 256 143,00		- 256 143,00			0,00			0,00%	0,00	0,00			0,00%	0,00	0,00	25 410,00	0,00%
			- 4 021 563,00	2 561 038,00	- 1 460 525,00			0,00			0,00			0,00%	0,00	0,00	- 4 021 563,00	2 561 038,00	0,21%	- 1 460 525,00	6 582 601,00		0,00%
		xxx	- 8 621 453,00	6 248 300,00	- 2 373 153,00			0,00		450 000,00	450 000,00	- 8 621 453,00	6 248 300,00	0,51%	- 2 373 153,00	14 869 753,00			0,00%	0,00	0,00		0,00%
			0,00	450 000,00	450 000,00			0,00		450 000,00	450 000,00			0,00%	0,00	0,00			0,00%	0,00	0,00		0,00%
			0,00	0,00	0,00			0,00			0,00			0,00%	0,00	0,00			0,00%	0,00	0,00		0,00%
		www	- 150 620,00	201 450,00	50 830,00			0,00			0,00	- 150 620,00	201 450,00	0,02%	50 830,00	352 070,00			0,00%	0,00	0,00		0,00%
			0,00	0,00	0,00			0,00			0,00			0,00%	0,00	0,00			0,00%	0,00	0,00		0,00%
			0,00	0,00	0,00			0,00			0,00			0,00%	0,00	0,00			0,00%	0,00	0,00		0,00%
			0,00	0,00	0,00			0,00			0,00			0,00%	0,00	0,00			0,00%	0,00	0,00		0,00%
			0,00	0,00	0,00			0,00			0,00			0,00%	0,00	0,00			0,00%	0,00	0,00		0,00%
			0,00	0,00	0,00			0,00			0,00			0,00%	0,00	0,00			0,00%	0,00	0,00		0,00%
			0,00	0,00	0,00			0,00			0,00			0,00%	0,00	0,00			0,00%	0,00	0,00		0,00%
			0,00	0,00	0,00			0,00			0,00			0,00%	0,00	0,00			0,00%	0,00	0,00		0,00%
			0,00	0,00	0,00			0,00			0,00			0,00%	0,00	0,00			0,00%	0,00	0,00		0,00%
			0,00	0,00	0,00			0,00			0,00			0,00%	0,00	0,00			0,00%	0,00	0,00		0,00%
			0,00	0,00	0,00			0,00			0,00			0,00%	0,00	0,00			0,00%	0,00	0,00		0,00%
			0,00	0,00	0,00			0,00			0,00			0,00%	0,00	0,00			0,00%	0,00	0,00		0,00%
			0,00	0,00	0,00			0,00			0,00			0,00%	0,00	0,00			0,00%	0,00	0,00		0,00%
			0,00	0,00	0,00			0,00			0,00			0,00%	0,00	0,00			0,00%	0,00	0,00		0,00%
			0,00	0,00	0,00			0,00			0,00			0,00%	0,00	0,00			0,00%	0,00	0,00		0,00%

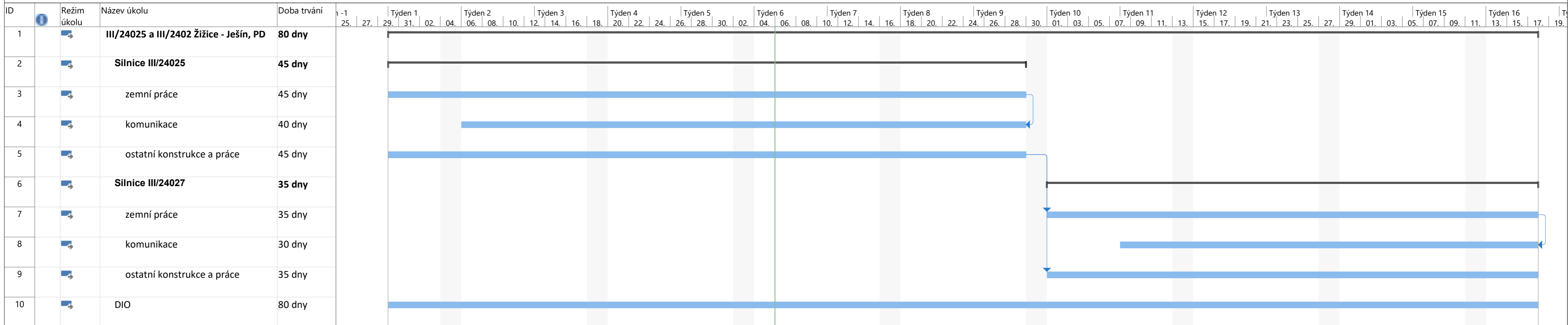
Poznámka: Fomulář má informativní charakter a zobrazuje stav k datu předložení Změnového listu.

Přehled dalších dokladů

Číslo ZBV:	
Název a evidenční číslo stavby:	
Název stavebního objektu / provozního souboru (SO/PS):	
Číslo SO/PS / číslo změny SO/PS:	

Doklad	Součást dokumentace ZBV	
	ANO (počet listů)	NE - Uloženo
	doplnit počet listů dokladu	doplnit kde je dokumentace k dispozici k nahlédnutí
Soupis prací		
Daší doklady nezbytné pro řádné zdůvodnění, popis, dokladování a ocenění změn: [doplnit název dokladu, příp. další identifikaci, např. zpracovatel, č.j., datum ...]		
počet listů celkem	0	

Příloha č. 5 – Časový plán výstavby – časový harmonogram



Projekt: HMG
Datum: 06.10. 21

Úkol		Souhm projektu		Ruční úkol		Pouze zahájení		Konečný termín	
Rozdělení		Neaktivní úkol		Pouze s dobou trvání		Pouze s datem dokončení		Průběh	
Milník		Neaktivní milník		Ruční úkoly zahrnuté v souhrnném úkolu		Vnější úkoly		Průběh ručně zadaného úkolu	
Souhrnný		Neaktivní souhrn		Ruční souhm		Vnější milník			

SEZNAM PODDODAVATELŮ A POPIS JEJICH PLNĚNÍ
dle § 105 odst. 1 písm. b) zákona č. 134/2016 Sb., o zadávání veřejných zakázek, ve znění
pozdějších předpisů

	Identifikační údaje poddodavatele <i>(název/obchodní firma, sídlo, IČO)</i>	Identifikace části veřejné zakázky, kterou bude poddodavatel plnit³ <i>(popis části veřejné zakázky/prací realizovaných poddodavatelem)</i>	Podíl pododavatele na plnění veřejné zakázky vyjádření v %, příp. finanční hodnotou v Kč bez DPH
1.	3K značky s.r.o. Říčany, Jiráskova 1519/8 IČ: 25056271	Dopravní značení, DIO	7,38%
2.			
3.			
4.			
5.			

V Praze dne elektronického podpisu

za **STRABAG a.s.**

.....
Eva Klufová
zmocněnec

.....
David Müller
zmocněnec

³ Bez ohledu na to, zda se jedná o poddodavatele, prostřednictvím kterého účastník řízení prokazuje část kvalifikace ve smyslu § 83 zákona č. 134/2016 Sb., o zadávání veřejných zakázek, ve znění pozdějších předpisů, nebo poddodavatele, který žádnou část kvalifikace za účastníka řízení neprokazuje, avšak bude se podílet na plnění veřejné zakázky.

Příloha č. 7 – Podpisový rámeček realizační dokumentace stavby

Objednatel stavby:	Krajská správa a údržba silnic Středočeského kraje p.o. se sídlem: Zborovská 11, 150 21 Praha 5 IČ: 000 66 001	Razítko, datum, podpis:
--------------------	--	-------------------------

Stavební dozor:	[BUDE DOPLNĚNO] se sídlem: [BUDE DOPLNĚNO] IČ: [BUDE DOPLNĚNO]	Razítko, datum, podpis:
-----------------	--	-------------------------

Autorský dozor:	[BUDE DOPLNĚNO] se sídlem: [BUDE DOPLNĚNO] IČ: [BUDE DOPLNĚNO]	Razítko, datum, podpis:
-----------------	--	-------------------------

Zhotovitel:	[BUDE DOPLNĚNO] se sídlem: [BUDE DOPLNĚNO] IČ: [BUDE DOPLNĚNO]	Razítko, datum, podpis:
-------------	--	-------------------------

Souřadnicový systém:

Výškový systém:

Číslo zakázky:	Vedoucí projektant:	
Schválil:	Zodp. projektant:	
Tech. kontrola:	Vypracoval:	

Objednatel:	Obec:	Kraj:	Středočeský
Akce:		Datum	Stupeň
			RDS
Objekt:			