

Technická specifikace

Název akce: **III/1256 Vlašim – Velíš, rozděleno na 3 etapy**

Provozní staničení (CleveRA) – km :

I.etapa : 0,053 – 0,600 km Velíšská ul.

II.etapa : 0,000 – 0,053 km + okružní křižovatky na II/125 u Lidlu.

III.etapa : samostatná technická specifikace (III/1256, 1258, 1259, 12510 Vlašim – Velíš).



Komunikace III/1256 je v tomto místě dopravně poměrně značně zatěžována (sídli zde např. Česká pošta, supermarket Lidl, stavebniny, mateřská školka, část střední průmyslové školy s internátem) a její stavebně technický stav je nezbytně nutné urgentně vylepšit.

V tomto úseku provozního staničení km 0,053 až 0,600 komunikace III/1256 město Vlašim zahájilo v loňském roce stavbu „Zvýšení bezpečnosti chodců v ul. Velíšská ve Vlašimi“, při které kromě zřízení nových chodníků dojde k částečnému doplnění odvodnění komunikace jednak v místě nově vzniklých ostrůvků na nových přechodech, jednak tam, kde nové silniční obruby naruší stávající odvodnění komunikace na krajnicích.

Komunikace vykazuje značné množství závad dle TP 82.

I.etapa v km 0,053 až 0,600 :

Navrhujeme provedení opravy formou výměny asfaltového souvrství – celoplošné zfrézování v tl. 100 mm, dobourání kolem UV, poklopů revizních šachet kanalizace a šoupat zemních souprav.

Prověřeno bude stávající odvodnění, vyměněny budou stávající nevyhovující uliční vpusti.

Po obou stranách komunikace jsou značné defekty a podloží není stabilní, jsou zde četné propady a výtluky (LS v šíři cca 2,0 m, PS v šíři cca 1,0 m). Proto zde bude realizována sanace s osazením podélných drenáží profilu 100 mm a kompletní výměnou konstrukčních vrstev ze ŠD tl. 0,25 m s použitím podkladní polypropylenové tuhé geomříže.

II. etapa v km 0,000 až 0,053 (včetně OK na II/125 u Lidlu) :

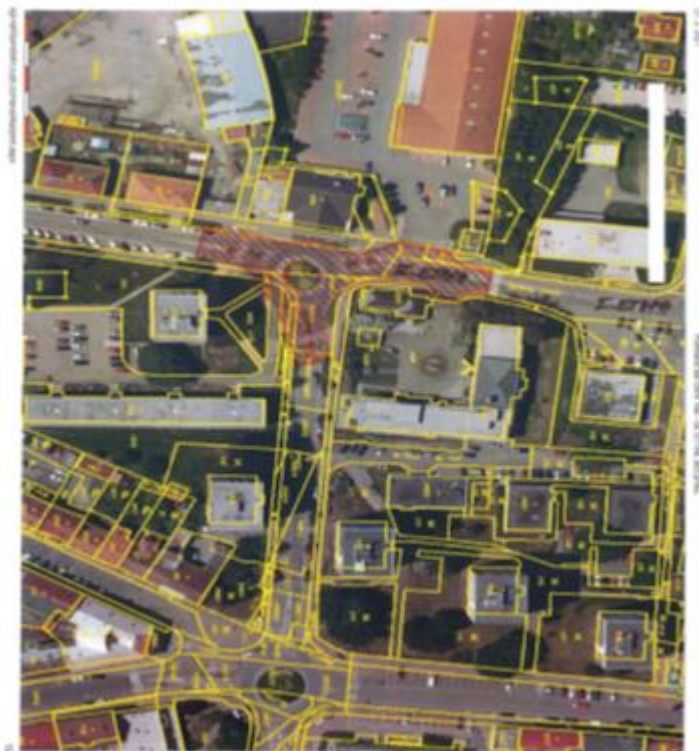
Navrhujeme provedení opravy formou výměny poškozených silničních obrub na okružní křižovatce a výměnu stávající kamenné dlažby vnitřního prstence; v rozsahu šířky středového prstence (2,0 m) plus pod obrubami (0,5 + 0,5 m).

Na rozhraní vnitřního prstence a travnatého kruhu budou osazeny betonové silniční obruby. Na rozhraní vnitřního prstence a jízdního pruhu OK budou osazeny žulové zapuštěné obruby obloukové, dl. 0,5 m. Vnitřní prstencem bude osazen žulovou dlažbou 150/150/150 mm do betonové malty tl. 40 mm. Podloží pod prstencem a obrubami bude provedeno ze ŠD tl. 250 mm, SC 12/15 tl. 170 mm. Lokálně bude provedena drobná oprava obrub ostrůvků.

Asfaltové souvrství bude obnoveno v celé ploše na OK včetně jejích větví na komunikaci II/125 (ul. Riegrova, Blanická) a komunikaci III/1256 (Zámecká – Velíšská). Povrch bude zfrézován v tl. 50 mm až do km 0,053, tzn. že bude navazovat na I. etapu.

Součástí opravy bude obnova VDZ po celé trase a nezbytné úpravy a doplnění SDZ (podle Stanovení DZ a vyjádření Policie ČR).

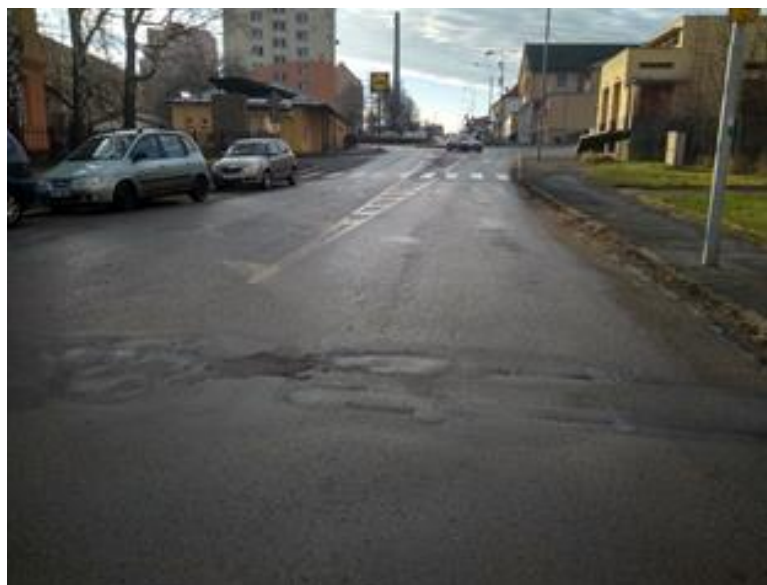
Součinnost : město Vlašim si v souběhu se stavbou KSÚS provede nezbytnou úpravu veřejného osvětlení v prostoru OK (možná i položení chrániček kolmo pod komunikací). Současně provede výměnu některých betonových silničních obrub (vjezd do pečovatelského domu, sjezd z PK pro zásobování apod.). Od doby realizace stavby OK cizím investorem nedošlo k majetkovému vypořádání pozemků pod stavbou (město, SK – KSÚS), proto bude po dokončení opravy vyhotoven geometrický plán.



Fotodokumentace



III/1256 cca v km 0,250



III/1256 cca v km 0,080



III/1256 cca v km 0,035



III/1256 na ZÚ v km 0,000, dlážděný prsteneček OK na II/125, obruby

Kontakty :

JUDr. Luděk Beneš, vedoucí TSÚ, oblast Benešov, mobil 725 144 165,
e-mail : ludek.benes@ksus.cz

Miloslav Pohunek, silniční technik, dozor a ochrana silniční sítě, mobil 725 880 215
e-mail: miloslav.pohunek@ksus.cz

Vít Bareš, provozní cestmistr, mobil: 724 316 181,
e-mail: vit.bares@ksus.cz

Krajská správa a údržba silnic Středočeského kraje, příspěvková organizace,
Zborovská 11, 150 21 Praha 5

Zpracoval: Miloslav Pohunek, 02/2021