



EVROPSKÁ UNIE
Evropský fond pro regionální rozvoj
Integrovaný regionální operační program



MINISTERSTVO
PRO MÍSTNÍ
ROZVOJ ČR

Kupní smlouva

uzavřená dle ust. § 2079 a násl. zákona č. 89/2012 Sb., občanského zákoníku, v platném znění
(dále jen „OZ“)

Číslo smlouvy kupujícího 195/61664651/2021

1. Smluvní strany

Vyšší odborná škola a Střední zemědělská škola, Benešov, Mendelova 131

Se sídlem: Mendelova 131, 256 01 Benešov

IČO: 61664651

Zastoupený: PaedDr. Bc. Ivanou Dobešovou, ředitelkou školy

Bankovní spojení:

Č. účtu:

Č. účtu projektu

(dále jen "Kupující")

a

FLAME System s.r.o.

se sídlem **Dr. Maye 468/3, 709 00 Ostrava – Mariánské Hory**

zapsaná v obchodním rejstříku vedeném **Krajským soudem v Ostravě, sp. Zn. C 28253**

zastoupená **Nikola Gorgol, jednatelem společnosti**

Bankovní spojení:

Číslo účtu:

IČO: **26846888**

DIČ: **CZ26846888**

(dále jen "Prodávající")

(Kupující a Prodávající dále společně jen "**Smluvní strany**" nebo každý z nich samostatně jen "**Smluvní strana**")

uzavírají dnešního dne, měsíce a roku tuto kupní smlouvu (dále jen „**Smlouva**“).

2. Základní ustanovení

- 2.1. Prodávající bere na vědomí, že Kupující považuje účast Prodávajícího ve veřejné zakázce při splnění kvalifikačních předpokladů za potvrzení skutečnosti, že Prodávající je ve smyslu ustanovení § 5 odst. 1 OZ schopen při plnění této Smlouvy jednat se znalostí a pečlivostí, která je s jeho povoláním nebo stavem spojena, s tím, že případné jeho jednání bez této odborné péče půjde k jeho tíži. Prodávající nesmí svou kvalitu odborníka ani své hospodářské postavení zneužít k vytváření nebo k využití závislosti slabší strany a k dosažení zřejmé a nedůvodné nerovnováhy ve vzájemných právech a povinnostech Smluvních stran.
- 2.2. Prodávající bere na vědomí, že Kupující není ve vztahu k předmětu této Smlouvy podnikatelem a ani se předmět této Smlouvy netýká podnikatelské činnosti Kupujícího.
- 2.3. Prodávající se stal vítězem zadávacího řízení na veřejnou zakázku na dodávky s názvem **„Modernizace odborných a jazykových učeben, zlepšení podmínek pro výuku v areálu praktické přípravy a nákup traktoru pro výuku autoškoly na VOŠ a SZeŠ Benešov – nákup přepravníku na přepravu koní, nákup učebních pomůcek do odborné učebny mechanizace a mechanizační dílny a nákup vybavení do výukové zahrady – část B“** vyhlášené Kupujícím (dále jen **„Zadávací řízení“**). Předmět veřejné zakázky je spolufinancován ze zdrojů EU, v rámci 32. výzvy Integrovaného regionálního operačního programu. Číslo projektu: CZ.06.2.67/0.0/0.0/16_049/0002516.
- 2.4. Výchozími podklady pro dodání předmětu plnění dle této Smlouvy jsou:
- (i) Podmínky Zadávacího řízení;
 - (ii) Technická specifikace plnění, která byla součástí zadávací dokumentace k Zadávacímu řízení jako příloha č. 2B a tvoří Přílohu č. 1 této Smlouvy (dále jen **„učební pomůcky“**) a je její nedílnou součástí;
 - (iii) nabídka Prodávajícího podaná v rámci Zadávacího řízení, v části, ve které předmět plnění technicky popisuje (dále jen **„Nabídka“**).
- (dále jen **„Výchozí podklady“**).
- 2.5. Prodávající prohlašuje, že disponuje veškerými odbornými předpoklady potřebnými pro dodání předmětu plnění dle Smlouvy, je k jeho plnění / dodání oprávněn a na jeho straně neexistují žádné překážky, které by mu bránily předmět plnění Kupujícímu dodat.
- 2.6. Prodávající prohlašuje, že přejímá na sebe nebezpečí změny okolností ve smyslu ustanovení § 1765 odst. 2 OZ.
- 2.7. Smluvní strany prohlašují, že zachovají mlčenlivost o skutečnostech, které se dozvědí v souvislosti s touto Smlouvou a při jejím plnění a jejichž vyznění by jim mohlo způsobit újmu. Tímto nejsou dotčeny povinnosti Kupujícího vyplývající z právních předpisů.

3. Předmět Smlouvy

- 3.1. Předmětem této Smlouvy je závazek Prodávajícího dodat Kupujícímu a převést na Kupujícího vlastnické právo k učebním pomůckám (dále jen jako „Zboží“), jejichž podrobný popis a technické parametry jsou specifikovány v Technické specifikaci plnění, která tvoří Přílohu č. 1 této Smlouvy.
- 3.2. Součástí plnění Prodávajícího je také:
- (i) doprava Zboží do místa plnění, jeho vybalení, kontrola,
 - (ii) předání instrukcí a návodů Kupujícímu k obsluze a údržbě Zboží v českém jazyce, a to elektronicky nebo v tištěné podobě,
 - (iii) předání prohlášení o shodě dodaného Zboží se schválenými standardy,
 - (iv) vypracování seznamu dodaných položek pro účely kontroly,
 - (v) spolupráce s Kupujícím v průběhu realizace dodávky (zejména podmínky doručení).
- 3.3. Kupující se zavazuje řádně a včas dodané Zboží a související služby převzít a zaplatit za ně Prodávajícímu kupní cenu uvedenou v článku 5 této Smlouvy.
- 3.4. Prodávající výslovně souhlasí a zavazuje se Kupujícímu pro případ, že pokud ke splnění požadavků Kupujícího vyplývajících z této Smlouvy včetně jejích příloh a k řádnému dodání a provozu Zboží budou potřebné i další dodávky a práce výslovně neuvedené v této Smlouvě, tyto dodávky a práce na své náklady obstarat či provést a do svého plnění zahrnout bez dopadu na kupní cenu podle této Smlouvy.
- 3.5. Prodávající se zavazuje za podmínek stanovených touto Smlouvou řádně a včas na svůj náklad a na svoji odpovědnost doručit a dodat Kupujícímu Zboží do místa plnění a předat mu je, a dále provést služby a práce specifikované v odst. 3.2 tohoto článku Smlouvy. Prodávající odpovídá za to, že Zboží bude v souladu s touto Smlouvou a Výchozími podklady, platnými právními, technickými a kvalitativními normami, a že Zboží bude mít CE certifikát.

4. Vlastnické právo

- 4.1. Vlastnické právo přechází na Kupujícího doručením Zboží. Doručením se rozumí podpis předávacího protokolu oběma Smluvními stranami, kterým zároveň přechází na Kupujícího i nebezpečí škody na Zboží.

5. Kupní cena a platební podmínky

- 5.1. Kupní cena za předmět plnění dle této Smlouvy uvedený v článku 3 odst. 3.1.a 3.2. byla stanovena na základě Nabídky jako cena maximální a nepřekročitelná, a to ve výši **1 955 200 Kč** bez DPH (dále jen „Kupní cena“), plus 21% DPH ve výši **410 592 Kč**, tj. celkem ve výši **2 365 792 Kč** s DPH. Cena jednotlivých položek Zboží je uvedena v položkovém rozpočtu, který tvoří součást Přílohy č. 1, přičemž také každá z těchto cen je maximální a nepřekročitelná.
- 5.2. Kupní cena zahrnuje veškeré náklady spojené s plněním předmětu této Smlouvy, včetně nákladů na pojištění Zboží do doby jeho předání a převzetí. Kupní cena je nezávislá na vývoji cen a kursových změnách.

- 5.3. Kupní cena je za předmět plnění cenou nejvyšší přípustnou. Kupní cena může být měněna pouze písemným dodatkem k této Smlouvě, a to pouze v případě, že po uzavření Smlouvy a před termínem předání a převzetí Zboží dojde ke změně sazeb DPH (je možná výhradně změna výše DPH).
- 5.4. Kupující se zavazuje uhradit Prodávajícímu 100 % Kupní ceny dle článku 5.1 po doručení Zboží, o kterém bude mezi Smluvními stranami sepsán předávací protokol, a to na základě faktury vystavené Prodávajícím.
- 5.5. Lhůta splatnosti faktury je třicet (30) dnů od data jejího doručení Kupujícímu. Zaplacením účtované částky se rozumí den jejího odeslání na účet Prodávajícího. Daňové doklady - faktury vystavené Prodávajícím podle této Smlouvy budou v souladu s příslušnými právními předpisy České republiky obsahovat zejména tyto údaje:
- (i) obchodní firmu/název a sídlo Kupujícího,
 - (ii) daňové identifikační číslo Kupujícího,
 - (iii) obchodní firmu/název a sídlo Prodávajícího,
 - (iv) daňové identifikační číslo Prodávajícího,
 - (v) evidenční číslo daňového dokladu,
 - (vi) rozsah a předmět plnění (Zboží),
 - (vii) datum vystavení daňového dokladu,
 - (viii) datum uskutečnění plnění nebo datum přijetí úplaty, a to ten den, který nastane dříve, pokud se liší od data vystavení daňového dokladu,
 - (ix) Kupní cena Zboží,
- 5.6. Daňové doklady - faktury musejí být v souladu s dohodami o zamezení dvojího zdanění, budou-li se na konkrétní případ vztahovat.
- 5.7. Pokud daňový doklad – faktura nebude vystaven v souladu s platebními podmínkami stanovenými Smlouvou nebo nebude splňovat požadované zákonné náležitosti, je Kupující oprávněn daňový doklad - fakturu Prodávajícímu vrátit jako neúplnou, resp. nesprávně vystavenou, k doplnění, resp. novému vystavení ve lhůtě pěti (5) pracovních dnů od data jejího doručení Kupujícímu. V takovém případě Kupující není v prodlení s úhradou Kupní ceny nebo její části a Prodávající vystaví opravenou fakturu s novou, shodnou lhůtou splatnosti, která začne plynout dnem doručení opraveného nebo nově vyhotoveného daňového dokladu - faktury Kupujícímu.

6. Termíny plnění předmětu Smlouvy

- 6.1. Prodávající se zavazuje řádně obstarat a doručit Kupujícímu Zboží uvedené v článku 3 odst. 3.1 této Smlouvy, a to do 2 měsíců od nabytí účinnosti této Smlouvy.
- 6.2. Kupující se zavazuje řádně a včas dodané Zboží od Prodávajícího převzít, kdy o předání a převzetí bude mezi Smluvními stranami sepsán předávací protokol, jak je uvedeno v článku 9. této Smlouvy.

7. Místo plnění

Místem plnění je sídlo kupujícího na adrese Mendelova 131, 256 01 Benešov (dále jen „**Místo**

plnění“).

8. Další podmínky Smlouvy

- 8.1. Prodávající je povinen dodat Kupujícímu Zboží zcela nové, v plně funkčním stavu, v jakosti a technickém provedení odpovídajícím platným předpisům Evropské unie a odpovídajícím požadavkům stanoveným právními předpisy České republiky, harmonizovanými českými technickými normami a ostatními ČSN, které se vztahují ke Zboží.
- 8.2. Prodávající prohlašuje, že Zboží, které dodá na základě této Smlouvy, zcela odpovídá podmínkám stanoveným ve Výchozích podkladech.
- 8.3. Prodávající se zavazuje, že v okamžiku převodu vlastnického práva ke Zboží nebudou na Zboží váznout žádná práva třetích osob, a to zejména žádné předkupní právo, zástavní právo nebo právo nájmu.
- 8.4. Prodávající s ohledem na povinnosti Kupujícího vyplývající zejména ze zákona č. 134/2016 Sb., o zadávání veřejných zakázek, ve znění pozdějších předpisů a ze zákona č. 340/2015 Sb., o zvláštních podmínkách účinnosti některých smluv, uveřejňování těchto smluv a o registru smluv (zákon o registru smluv), souhlasí se zveřejněním veškerých informací týkajících se závazkového vztahu založeného mezi Prodávajícím a Kupujícím touto Smlouvou, zejména vlastního obsahu této Smlouvy.
- 8.5. Prodávající prohlašuje, že vůči němu není vedena exekuce a ani nemá žádné dluhy po splatnosti, jejichž splnění by mohlo být vymáháno v exekuci podle zákona č. 120/2001 Sb., o soudních exekutorech a exekuční činnosti (exekuční řád) a o změně dalších zákonů, ve znění pozdějších předpisů, ani vůči němu není veden výkon rozhodnutí a ani nemá žádné dluhy po splatnosti, jejichž splnění by mohlo být vymáháno ve výkonu rozhodnutí podle zákona č. 99/1963 Sb., občanského soudního řádu, ve znění pozdějších předpisů, zákona č. 500/2004 Sb., správního řádu, ve znění pozdějších předpisů, či podle zákona č. 280/2009 Sb., daňového řádu, ve znění pozdějších předpisů.
- 8.6. Odchylně od § 2126 OZ Smluvní strany sjednávají, že Prodávající není oprávněn využít institutu svépomocného prodeje.

9. Doručení, předání a převzetí Zboží

- 9.1. Prodávající doručí Zboží dle této Smlouvy Kupujícímu nejpozději v termínu uvedeném v článku 6, odstavci 6.1. této Smlouvy do Místa plnění dle článku 7 Smlouvy. Doručením Zboží přechází na Kupujícího nebezpečí vzniklé škody na doručeném Zboží, přičemž tato skutečnost nezbavuje Prodávajícího odpovědnosti za škody vzniklé v důsledku vad tohoto Zboží. Do doby doručení Zboží nese nebezpečí škody na Zboží Prodávající.
- 9.2. Součástí předání a převzetí Zboží na základě této Smlouvy je ověření správné funkčnosti Zboží za účasti zástupců Kupujícího a Prodávajícího.
- 9.3. Za účasti zástupce Kupujícího při předání a převzetí Prodávající ověří, že Zboží dosahuje parametrů specifikovaných výrobcem a požadovaných Kupujícím v Technické specifikaci plnění a v této Smlouvě, a to demonstrací provozu Zboží po jeho řádném uvedení do provozu a po provedení kontroly správnosti provozu Prodávajícím. Bezvadné provedení výše uvedené

demonstrace je podmínkou převzetí Zboží Kupujícím.

- 9.4. Pro účely předávacího řízení musí Prodávající předložit Kupujícímu:
- (i) seznam předávaného Zboží,
 - (ii) prohlášení Prodávajícího, že Zboží je v souladu s platnými právními předpisy, technickými normami a v souladu s Technickou specifikací plnění a obchodními podmínkami stanovenými v této Smlouvě,
 - (iii) návody k obsluze a podmínky pro údržbu a ochranu Zboží v českém jazyce, a dále veškeré nezbytné doklady či příslušenství vztahující se ke Zboží.
- 9.5. Nepředloží-li Prodávající Kupujícímu všechny výše uvedené dokumenty, nepokládá se předmět plnění podle této Smlouvy za řádně dodaný a splňující podmínky k předání.
- 9.6. O průběhu předávacího a převjímacího řízení bude mezi Smluvními stranami sepsán předávací protokol, který bude obsahovat tyto povinné náležitosti:
- (i) údaje o Prodávajícím, Kupujícím a poddodavatelích,
 - (i) popis Zboží, které je předmětem předání a převzetí,
 - (ii) termín, od kterého začíná běžet záruční lhůta,
 - (iii) prohlášení Kupujícího, zda Zboží přebírá nebo nepřebírá,
 - (iv) uvedení zjištěných vad a termín pro jejich odstranění,
 - (v) datum podpisu protokolu o předání a převzetí Zboží,
 - (vi) podpis Kupujícího a Prodávajícího.
- (dále jen „**Předávací protokol**“).
- 9.7. Kupující není povinen převzít Zboží, které by vykazovalo vady a nedodělky, byť by samy o sobě ani ve spojení s jinými nebránily řádnému užívání Zboží. Nevyužije-li Kupující svého práva nepřevzít Zboží vykazující vady a nedodělky, uvedou Prodávající a Kupující v Předávacím protokolu soupis zjištěných vad a nedodělků, včetně způsobu a termínu jejich odstranění. Nedojde-li v Předávacím protokolu k dohodě mezi Smluvními stranami o termínu odstranění vad, platí, že tyto vady mají být odstraněny ve lhůtě 48 hodin ode dne předání a převzetí Zboží.

10. Záruka a nároky z vad, záruční servis, pozáruční servis

- 10.1. Záruční doba na Zboží je 24 měsíců.
- 10.2. Záruční doba začíná běžet dnem podpisu Předávacího protokolu o předání a převzetí Zboží Kupujícími. Je-li Zboží, byť i jen s jednou vadou nebo nedodělkem, počíná běžet záruční doba ode dne odstranění poslední vady Prodávajícím.
- 10.3. Požadavek na odstranění vady Zboží uplatní Kupující u Prodávajícího bez zbytečného odkladu po jejím zjištění, nejpozději však poslední den záruční lhůty, není-li jinde v této Smlouvě stanoveno výslovně jinak, a to písemným oznámením (reklamace) zaslaným odpovědnému zástupci pro komunikaci Prodávajícího uvedenému v čl. 13 této Smlouvy. I reklamace odeslaná Kupujícím v poslední den záruční lhůty se má za včas uplatněnou.
- 10.4. V písemné reklamaci Kupující uvede popis vady a způsob, jakým vadu požaduje odstranit. Kupující je oprávněn:

- (i) požadovat odstranění vad dodáním náhradního Zboží za vadné Zboží, nebo
 - (ii) požadovat odstranění vad opravou, jsou-li vady opravitelné, nebo
 - (iii) požadovat přiměřenou slevu z Kupní ceny.
- 10.5. Volba mezi výše uvedenými nároky z vad náleží Kupujícímu. Kupující je dále oprávněn odstoupit od Smlouvy, je-li dodáním zboží s vadami Smlouva porušena podstatným způsobem. Za podstatné porušení se považuje vždy situace, kdy Zboží (nebo jeho část) nedosahuje nebo v záruční době přestane dosahovat minimálních parametrů požadovaných Kupujícím a uvedených ve Výchozích podkladech nebo této Smlouvě.
- 10.6. Prodávající se zavazuje reklamované vady Zboží bezplatně odstranit.
- 10.7. Prodávající se zavazuje zahájit a zároveň i dokončit úkony směřující k odstranění vady nejpozději do pěti (5) pracovních dnů od doručení reklamace Kupujícím Prodávajícímu. Prodávající se zavazuje v uvedené lhůtě reklamaci prověřit, diagnostikovat vadu, oznámit Kupujícímu a vadu odstranit, případně sdělit, zda reklamaci uznává.
- 10.8. Je-li k odstranění vady Zboží nutné zajistit náhradní díly, pak je Prodávající povinen vadu odstranit do čtyř (4) týdnů ode dne obdržení reklamace, nedohodnou-li se Smluvní strany následně jinak.
- 10.9. Prodávající je povinen vadu odstranit v Místě plnění; není-li to možné, nese Prodávající veškeré účelně vynaložené náklady související s přepravou Zboží za účelem odstranění vad.
- 10.10. I v případě, že Prodávající vadu neuzná, je povinen vadu odstranit, a to ve lhůtách uvedených v odst. 10.7 tohoto článku Smlouvy, případně způsobem stanoveným v odst. 10.8, nedohodnou-li se Smluvní strany následně jinak. V případě, že Prodávající vadu neuzná, bude oprávněnost reklamace ověřena znaleckým posudkem, který nechá zpracovat Kupující. V případě, že bude reklamace označena znalcem za oprávněnou, ponese Prodávající i náklady na vyhotovení znaleckého posudku. Prokáže-li se, že Kupující reklamoval vadu neoprávněně, je Kupující povinen uhradit Prodávajícímu účelně a prokazatelně vynaložené náklady na odstranění vady.
- 10.11. O odstranění reklamované vady sepíše Smluvní strany protokol, ve kterém potvrdí odstranění vady. O dobu, která uplyne ode dne uplatnění reklamace do odstranění vady, se prodlužuje záruční lhůta.
- 10.12. V případě, že Prodávající neodstraní vadu ve lhůtách uvedených v odst. 10.7 či odst. 10.8 tohoto článku Smlouvy, případně ve lhůtě sjednané Smluvními stranami, nebo pokud Prodávající odmítne vadu odstranit, je Kupující oprávněn nechat vadu odstranit na své náklady a Prodávající je povinen uhradit Kupujícímu náklady na odstranění vady, a to do deseti (10) dnů poté, co jej k tomu Kupující vyzve. Tento postup Kupujícího však nezbavuje Prodávajícího odpovědnosti za vady a jeho záruka trvá ve sjednaném rozsahu.
- 10.13. Poskytnutí záruky se nevztahuje na vady způsobené neodborným zacházením, nesprávnou nebo nevhodnou údržbou, nedodržováním předpisů výrobců pro provoz a údržbu zařízení, které Kupující od Prodávajícího převzal při předání nebo o kterých Prodávající Kupujícího písemně poučil. Záruka se rovněž nevztahuje na vady způsobené hrubou nedbalostí nebo úmyslným jednáním.

10.14. Smluvní strany vylučují použití ust. § 1925 OZ, věta za středníkem.

11. Smluvní pokuty

- 11.1. V případě, že Prodávající bude v prodlení proti termínu doručení Zboží uvedenému v článku 6. odst. 6.1 této Smlouvy, je Kupující oprávněn účtovat Prodávajícímu smluvní pokutu ve výši 0,05 % z Kupní ceny bez DPH, s jehož dodáním je Prodávající v prodlení, a to za každý i započatý den prodlení.
- 11.2. V případě, že Prodávající neodstraní řádně reklamovanou vadu Zboží ve lhůtě uvedené v článku 10. odst. 10.7, odst. 10.8 či ve sjednané době, je Kupující oprávněn účtovat Prodávajícímu smluvní pokutu ve výši 1.000,- Kč za každou reklamovanou vadu, u níž je Prodávající v prodlení s odstraněním, za každý započatý den prodlení.
- 11.3. Pokud Kupující neuhradí v termínech uvedených v této Smlouvě Kupní cenu, je povinen uhradit Prodávajícímu úrok z prodlení v zákonné výši.
- 11.4. Povinná Smluvní strana musí uhradit oprávněné Smluvní straně smluvní sankce nejpozději do 15 kalendářních dnů ode dne obdržení příslušného vyúčtování od druhé Smluvní strany.
- 11.5. Smluvní strany vylučují použití ustanovení § 2050 OZ. Nárok na náhradu škody má Kupující vždy zachován.

12. Ukončení Smlouvy

- 12.1. Tuto Smlouvu lze ukončit splněním, dohodou Smluvních stran nebo odstoupením od Smlouvy z důvodů stanovených v zákoně nebo ve Smlouvě.
- 12.2. Kupující je dále oprávněn od Smlouvy odstoupit bez jakýchkoliv sankcí, nastane-li i některá z níže uvedených skutečností:
- (i) Kupujícímu bude odňata či nevyplacena finanční dotace,
 - (ii) Dojde-li k podstatnému porušení povinností uložených Prodávajícímu touto Smlouvou (viz odstavec 12.3 tohoto článku Smlouvy),
 - (iii) Prodávající vstoupí do likvidace;
 - (iv) Vůči majetku Prodávajícího probíhá insolvenční (nebo obdobné) řízení, v němž bylo vydáno rozhodnutí o úpadku, nebo byl insolvenční návrh zamítnut proto, že majetek nepostačuje k úhradě nákladů insolvenčního řízení, nebo byl konkurs zrušen proto, že majetek byl zcela nepostačující nebo byla zavedena nucená správa podle zvláštních právních předpisů,
 - (v) Vyjde-li najevo, že Prodávající uvedl v Nabídce informace nebo doklady, které neodpovídají skutečnosti a které měly nebo mohly mít vliv na výsledek Zadávacího řízení, které vedlo k uzavření této Smlouvy (analogicky dle § 223 odst. 2 ZVZ).
- 12.3. Za podstatné porušení této Smlouvy bude považováno:
- (i) Prodlení Prodávajícího proti termínu doručení Zboží uvedenému v článku 6. odst. 6.1 této Smlouvy trávající déle než jeden (1) měsíc;
 - (ii) Přenechání/převod/přechod práv a povinností Prodávajícího z této Smlouvy na třetí osobu bez písemného souhlasu Kupujícího;
 - (iii) Prodávající při plnění této Smlouvy opakovaně (soustavně) porušuje právní předpisy, regulace,

technické standardy a normy České republiky či jiných států, k jejichž dodržování se touto Smlouvou zavázal;

- (iv) Pokud Zboží či jeho část nebude či v průběhu záruční doby přestane dosahovat minimálně funkcí a parametrů požadovaných Kupujícím a uvedených v Nabídce Prodávajícího;
- (v) Porušení této Smlouvy ze strany Prodávajícího takovým způsobem, že v jeho důsledku nemůže Kupující dostat cílům, pro které Smlouvu sjednal, nebo jestliže v důsledku takového jednání Prodávajícího vznikne Kupujícímu větší škoda.

12.4. Prodávající je oprávněn od Smlouvy odstoupit v případě podstatného porušení Smlouvy Kupujícím. Za podstatné porušení Smlouvy Kupujícím se považuje nezaplacení Kupní ceny v termínu stanoveném touto Smlouvou, ač Prodávající Kupujícího na toto porušení písemně upozornil a poskytl mu dostatečně dlouhou lhůtu k dodatečnému splnění této povinnosti.

12.5. Kupující je oprávněn od Smlouvy odstoupit i pouze ve vztahu k části plnění (dodávky).

13. Zástupci Smluvních stran, oznamování

13.1. Smluvní strany si po nabytí účinnosti této Smlouvy vzájemně sdělí kontaktní údaje osob pro vzájemnou komunikaci související s plněním této Smlouvy.

13.2. Není-li v této Smlouvě ujednáno jinak, veškerá oznámení, která mají nebo mohou být učiněna mezi Smluvními stranami podle této Smlouvy, musí být vyhotovena písemně a doručena druhé Smluvní straně oprávněnou zasilatelskou službou, osobně (s písemným potvrzením o převzetí) nebo doporučenou zásilkou odeslanou s využitím provozovatele poštovních služeb; má se za to, že takové oznámení došlo třetí pracovní den po odeslání, bylo-li však odesláno na adresu v jiném státu, pak patnáctý pracovní den po odeslání. V případě reklamace lze písemné oznámení zaslat také prostřednictvím e-mailu.

14. Doložka o rozhodném právu

14.1. Tato Smlouva a veškeré právní vztahy z ní vzniklé se řídí výlučně právním řádem České republiky, přičemž Smluvní strany berou na vědomí a uznávají, že v oblastech výslovně neupravených touto Smlouvou platí ustanovení OZ.

14.2. Veškeré spory vzniklé z této Smlouvy či z právních vztahů s ní souvisejících budou Smluvní strany řešit jednáním.

15. Závěrečná ujednání

15.1. Tato Smlouva, včetně příloh, představuje úplnou a ucelenou smlouvu mezi Kupujícím a Prodávajícím.

15.2. Smluvní strany se dohodly, že Prodávající není oprávněn započíst svou pohledávku, ani pohledávku svého podlužníka za Kupujícím proti pohledávce Kupujícího za Prodávajícím.

15.3. Prodávající není oprávněn postoupit pohledávku, která mu vznikne na základě této Smlouvy nebo v souvislosti s ní, na třetí osobu. Prodávající není oprávněn postoupit práva a povinnosti z této Smlouvy ani z její části třetí osobě.

- 15.4. Prodávající se zavazuje mít po celou dobu platnosti této Smlouvy sjednáno pojištění odpovědnosti za škodu způsobenou v souvislosti s výkonem podnikatelské činnosti, a to s limitem pojistného plnění minimálně ve výši Kupní ceny za předmět této Smlouvy.
- 15.5. Pokud se jakékoliv ustanovení této Smlouvy později ukáže nebo bude určeno jako neplatné, neúčinné, zdánlivé nebo nevynutitelné, pak taková neplatnost, neúčinnost, zdánlivost nebo nevynutitelnost nezpůsobuje neplatnost, neúčinnost, zdánlivost nebo nevynutitelnost Smlouvy jako celku. V takovém případě se Strany zavazují bez zbytečného prodlení dodatečně takové vadné ustanovení vyjasnit ve smyslu ustanovení § 553 odst. 2 OZ nebo jej nahradit po vzájemné dohodě novým ustanovením, jež nejbližší, v rozsahu povoleném právními předpisy České republiky, odpovídá úmyslu Smluvních stran v době uzavření této Smlouvy.
- 15.6. Tato Smlouva nabývá platnosti dnem jejího podpisu oprávněnými osobami obou Smluvních stran. Účinností tato Smlouva nabývá jejím uveřejněním v registru smluv.
- 15.7. Tuto Smlouvu lze doplnit nebo měnit výlučně formou písemných očíslovaných dodatků, opatřených časovým a místním určením a podepsaných oprávněnými zástupci Smluvních stran. Smluvní strany ve smyslu ustanovení § 564 OZ výslovně vylučují provedení změn Smlouvy v jiné formě.
- 15.8. Poruší-li Smluvní strana povinnost z této Smlouvy či může-li a má-li o takovém porušení vědět, oznámí to bez zbytečného odkladu druhé Smluvní straně, které z toho může vzniknout újma, a upozorní ji na možné následky; v takovém případě nemá poškozená Smluvní strana právo na náhradu té újmy, které mohla po oznámení zabránit.
- 15.9. Prodávající se za podmínek stanovených touto Smlouvou zavazuje archivovat veškeré písemnosti zhotovené pro plnění předmětu dle této Smlouvy.
- 15.10. Prodávající se za podmínek stanovených touto Smlouvou zavazuje:
- (i) archivovat veškeré písemnosti zhotovené pro plnění předmětu dle této Smlouvy a umožnit osobám oprávněným k výkonu kontroly projektu, z něhož je plnění dle této Smlouvy hrazeno, provést kontrolu dokladů souvisejících s tímto plněním, a to po celou dobu archivace projektu, minimálně však do roku 2033. Kupující je oprávněn po uplynutí 10 let od ukončení plnění podle této Smlouvy od Prodávajícího výše uvedené dokumenty bezplatně převzít;
 - (ii) jako osoba povinná dle ustanovení § 2 písm. e) zákona č. 320/2001 Sb., o finanční kontrole ve veřejné správě, v platném znění, spolupůsobit při výkonu finanční kontroly, mj. umožnit všem subjektům oprávněným k výkonu kontroly projektu přístup ke všem dokumentům, tedy i k těm částem nabídek, smluv a souvisejících dokumentů, které podléhají ochraně podle zvláštních právních předpisů (např. obchodní tajemství), a to za předpokladu, že budou splněny požadavky kladené právními předpisy; tuto povinnost rovněž zajistí Prodávající u případných poddodavatelů Prodávajícího.
- 15.11. Tato Smlouva je sepsána v českém jazyce a nedílnou součástí Smlouvy jsou tyto přílohy:
- Příloha č. 1: Technická specifikace plnění – část B, která tvořila Přílohu č. 2B Zadávací dokumentace,*
- Příloha č. 2: Nabídka Prodávajícího předložená v rámci Zadávacího řízení v části, která předmět plnění technicky popisuje.*
- 15.12. Smluvní strany stvrzují Smlouvu podpisem na důkaz souhlasu s celým jejím obsahem.

15.13. Uzavření této smlouvy bylo schváleno usnesením Rady střeđočeského kraje ze dne 17. 12. 2021,
č.014-87/2020/RK

V Benešově

PaedDr. Bc
Ivana
Dobešová

Digitálně podepsal
PaedDr. Bc Ivana
Dobešová
Datum: 2021.05.12
10:53:51 +02'00'

PaedDr. Bc. Ivana Dobešová,
ředitelka školy

**Vyšší odborná škola a Střední
zemědělská škola, Benešov,
Mendelova 131**

V Ostravě

Nikola
Gorgol

Digitally signed by Nikola Gorgol
DN: C=CZ, OID.2.5.4.97=NTRCZ-26846888,
O=FLAME System s.r.o., OU=Z0002,
CN=Nikola Gorgol, SN=Gorgol, G=Nikola,
SERIALNUMBER=P12237, T=jednatel
Reason: I am the author of this document
Location: your signing location here
Date: 2021.05.11 10:11:10+02'00'
Foxit Reader Version: 10.1.3

Nikola Gorgol

Jednatel společnosti

FLAME System s.r.o.

Část B

Položkový rozpočet – učební pomůcky do odborné učebny mechanizace a vybavení do mechanizační dílny

Položka	Počet kusů	Cena v Kč bez DPH	Cena v Kč celkem bez DPH
rotor rotačního kypříče	1	90000	90000
sada hřebů pro rotační kypříč s vertikální osou rotace	1	60000	60000
převodovka rotačního kypříče s vertikální osou rotace	1	60000	60000
převodovka mechanického secího stroje vč. manuálního ovládání	1	60000	60000
převodovka pneumatického secího stroje vč. manuálního ovládání	1	60000	60000
výsevník mechanického secího stroje	1	70000	70000
sada dávkovacích válců výsevního ústrojí univerzálního pneumatického secího stroje	1	60000	60000
teleskopický semenovod	1	70000	70000
rozdělovací hlava univerzálního pneumatického secího stroje	1	50000	50000
výsevní jednotka přesného secího stroje	1	60000	60000
sada koleček	1	20000	20000
sada výsevních kotoučů přesného pneumatického secího stroje	1	30000	30000
dno zásobníku s hradítky a manuálním nastavení dávky hnojiva	1	30000	30000
sada rozmetacích kotoučů pro pracovní záběr 18-24 m	1	30000	30000
čechrač	1	30000	30000
deflektor pro hraniční rozmetání	1	30000	30000
pístomembránové čerpadlo	1	30000	30000
membrána silikon	1	20000	20000
membrána pryž	1	20000	20000
sada držáků trysek	1	30000	30000
ultrazvukový senzor na ramena postřikovače	1	30000	30000
ochranný prvek na ramena postřikovačů	1	30000	30000
sekční ventil	1	30000	30000
průtokoměr	1	30000	30000
sada filtrů	1	20000	20000
vícecestný ventil	1	20000	20000

Část B

Položkový rozpočet – učební pomůcky do odborné učebny mechanizace a vybavení do mechanizační dílny

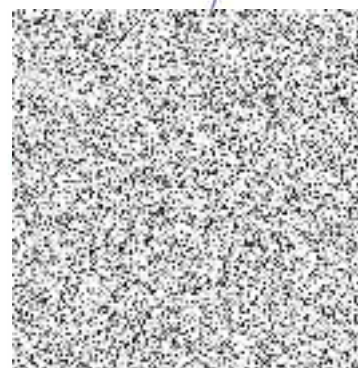
pracovní stůl do dílny, každý opatřen otočným svěrákem	15	15000	225000
kladivo	15	200	3000
kladivo zámečnické (hmotnost min. 450g)	15	300	4500
kladivo zámečnické (hmotnost min. 800g)	15	200	3000
kleště rychloupínací	15	200	3000
kleště rychloupínací polohovací	15	200	3000
kleště upínací s oblými čelistmi	15	200	3000
sekáč zámečnický velký	15	200	3000
pilník úsečový	15	200	3000
pilník čtyřhranný	15	200	3000
pilník kulatý	15	200	3000
sada klíčů - plochý oboustranný	15	1000	15000
sada očkoplochých klíčů	15	500	7500
sada očkových klíčů vyhnutých	15	600	9000
francouzský klíč	30	300	9000
sada výsečníků (děrovačů)	15	300	4500
sada plochých šroubováků	15	500	7500
sada křížových šroubováků	15	500	7500
hoblík	15	500	7500
gumová palice	15	100	1500
kleště na štípání železných drátů a na vytahávání hřebíků - čelní	15	200	3000
kleště na štípání železných drátů a na vytahávání hřebíků - čelní	15	200	3000
kleště štípací boční	15	100	1500
kleště hasákové malé - sikovky	15	200	3000
kleště kombinované	15	100	1500
sekáč plochý	30	100	3000
sekáč křížový	30	100	3000
sada plochých a kulatých pilníků	15	500	7500
nůžky na plech převodové přímé	15	500	7500
nůžky na plech převodové zakružovací	15	500	7500
rýsovací jehla a kružítko	15	300	4500
svinovací pětíměr	15	100	1500
ocelové měřítko 30 cm	15	100	1500
nůžky pákové	1	300	300
pásová pila	1	60000	60000
tabulové nůžky	1	74000	74000
ruční ohýbačka plechu	1	20000	20000

Část B

Položkový rozpočet – učební pomůcky do odborné učebny mechanizace a vybavení do mechanizační dílny

svářečí invertor	1	20000	20000
bodová svářečka	1	25000	25000
invertor MIG/MAG	1	15000	15000
elektrická páječka	15	1200	18000
svářečská kombinéza 2 díly (kalhoty, bunda)	8	1500	12000
svářečská kožená zástěra	8	800	6400
filtr pro sváření	1	20000	20000
svářečský stůl	1	7000	7000
stojanová bruska dvoukotoučová	1	10000	10000
mechanický lis (pracovní tlak min. 1 t)	1	6000	6000
mechanický lis (pracovní tlak min. 3 t)	1	10000	10000
hydraulický lis	1	15000	15000
stahovák dvouramenný (min. rozpětí 60 mm)	1	500	500
stahovák dvouramenný (šířka ramen min. 40 mm)	1	1000	1000
stahovák dvouramenný (na ložiska min. 90 mm)	1	1500	1500
stahovák tříramenný (min. rozpětí 60 mm)	1	500	500
stahovák tříramenný (min. rozpětí 100 mm)	1	1000	1000
stahovák tříramenný (min. rozpětí 150 mm)	1	1500	1500
pojízdny dílenský zvedák „krokodýl“ (nosnost min. 7 t)	1	55000	55000
pojízdny dílenský zvedák „krokodýl“ (nosnost min. 2 t)	1	25000	25000
sada montážního náradí	15	4000	60000
aku vrtačka (min. 1600 otáček/min.)	1	7000	7000
aku vrtačka (otáčky 0 – 1400 otáček/min.)	1	4000	4000
pásová bruska	1	5000	5000
digitální mikrometr malý rozsah	1	4000	4000
digitální mikrometr velký rozsah	1	6000	6000
digitální úhломěr	1	1000	1000
průmyslový vysavač	1	12000	12000
schůdky	1	2000	2000
skříň	1	6000	6000
Cena celkem			1 955 200,-

PaedDr. Bc Digitálně podepsal
Ivana PaedDr. Bc Ivana
Dobešová Dobešová
 Datum: 2021.05.12
 10:54:27 +02'00'



Část B

Specifikace – učební pomůcky do odborné učebny mechanizace a vybavení do mechanizační dílny

Přístroj	specifikace
rotor rotačního kypřiče	rotor rotačního kypřiče s vertikální osou rotace v kompletní funkční sestavě (unašeč + hřídel průměr 50 - 70 mm + hřeb levý a pravý + ložiska kuželíková 2 ks + ozubené kolo s čelním ozubením Z=40), výška sestavy 42 - 58 cm, šířka sestavy 25 - 35 cm, hmotnost sestavy 15 až 20 kg, materiál všech částí ocel, sestava kompatibilní s položkou "sada hřebů pro rotační kypřič s vertikální osou rotace" (možnost montáže hřebů ze sady) a s položkou "převodovka rotačního kypřiče s vertikální osou rotace (možnost spojení převodovky s hřídelí unášeče)
sada hřebů pro rotační kypřič s vertikální osou rotace	sada hřebů pro rotační kypřič s vertikální osou rotace – kompatibilní s položkou "rotor rotačního kypřiče", tzn. možnost montáže do držáku unášeče, celkem 4 ks a to: hřeb zesílený 1ks, hřeb spirálový 1 ks, hřeb prodloužený pro zpracování půdy kypřením před výsadbou brambor = hloubka zpracování min. 25 cm 1ks, hřeb z tvrdokovu 1 ks, materiál ocel, hmotnost 4,5 – 5,5 kg/ks
převodovka rotačního kypřiče s vertikální osou rotace	převodovka rotačního kypřiče s vertikální osou rotace - obsahuje převod s čelními ozubenými koly a převod s kuželovými ozubenými koly, součástí je pár čelních ozubených kol k výměně stávajícího pro změnu převodového poměru, z předního čela vstup pro napojení kloubového hřídele min. 500 ot./min., včetně ochranného krytu, stavoznak oleje, se shora napouštěcí otvor s odvodušněním, ve spodní části vypouštěcí otvor, odnímatelné čelní víko pro výměnu ozubeného soukolí, zespoda výstup pro rotor - mezikus (kompatibilní s položkou 1 = vzájemné propojení), rozměr: min. 47x28x28cm, hmotnost 25 -35 kg
převodovka mechanického secího stroje vč. manuálního ovládání	převodovka mechanického secího stroje vč. manuálního ovládání – plynulá, s dvojicí vačkových převodů a volnoběžných spojek, kde se převodový poměr mění nakloněním desky, po kterých se pohybuje dvojice kladek, naklápění desky pomocí páky s ryskou a pevnou stupnicí na přírubě převodovky s členěním pro nastavení měrného výsevu polních plodin, 1x vstup pro pohon od ostruhového kola (řetězové kolo), 1x výstup pro výsevní hřídel, 1x výstup pro pohon čechrače, převodovka vyplněna olejovou náplní, příruba pro montáž na stojan, materiál příruby, skříně převodovky, hřídelí, ložisek, páky – kov, vačky plastové, rozměr kompletu min. 60x45 cm, hmotnost 8 - 12 kg

Část B

Specifikace – učební pomůcky do odborné učebny mechanizace a vybavení do mechanizační dílny

převodovka pneumatického secího stroje vč. manuálního ovládání	část pneumatického secího stroje kompl. (domeček + hradítko + hřídele + pohon elektromotorem + injektor + příruby) kompatibilní s položkami "sada dávkovacích válců výsevního ústrojí univerzálního secího stroje", "rozdělovací hlava univerzálního pneumatického secího stroje" a "radiální ventilátor pneumatického secího stroje" – možnost vložení dávkovacích válců, připojení tubusu rozdělovací hlavy a ventilátoru, materiál: domeček, hřídel, pohon, hradítko a příruby – kov, injektor – plast)
výsevník mechanického secího stroje	výsevník mechanického secího stroje kompletní (domeček + hradítko + hrubý výsevní váleček hrotový + jemný výsevní váleček hrotový + klapka), materiál – plast, vyjma tažné vinuté pružiny – kov), rozměr min. 12 x5x6 cm, hmotnost min. 0,5 kg, bez výsevní hřídele s tím, že průměr otvorů v částech výsevníku s průměrem výstupu z převodovky mechanického secího stroje
sada dávkovacích válců výsevního ústrojí univerzálního pneumatického secího stroje	sada dávkovacích válců výsevního ústrojí univerzálního pneumatického secího stroje (4 ks – 1x válec min. 510 ccm, 1x válec 180 ccm, 1x válec min. 100 ccm, 1 x válec max. 20 ccm) pro výsev různých druhů polních plodin, materiál – jádro a děliče z kovu, profilované a plně části z plastu, rozměry: délka 18 - 22 cm, průměr 11 - 13 cm, hmotnost 0,5 až 2 kg, plně kompatibilní s položkou "převodovka mechanického secího stroje vč. manuálního ovládání" – možnost montáže dávkovacích válců do výsevního ústrojí pneumatického secího stroje
teleskopický semenovod	materiál plast, délka 80 – 100 cm, průměr 7,5 – 8,5 cm
rozdělovací hlava univerzálního pneumatického secího stroje	rozdělovací hlava univerzálního pneumatického secího stroje kompletní pro rozdělení proudu vzduchu s osivem do jednotlivých hadicových semenovodů, těleso z kovu, víko průhledné klenuté a osazovací prvky z plastu, vstup proudu vzduch ze zdola včetně vlnového deflektoru z kovu, kompatibilní s výsevníkem pneumatického secího stroje –možnost napojení na injektor výsevního ústrojí pneumatického secího stroje, rozměry: min. 1,8 m x 80 cm, hmotnost 35 – 45 kg, zařízení bude dodáno včetně radiálního ventilátoru s pohonem (skříň + rotor = lopatkové kolo + ochranné síto + příruba + rotační hydromotor), rozměr min. 70 x 70 cm, zařízení plně kompatibilní s výsečníkem pneumatického secího stroje
výsevní jednotka přesného secího stroje	výsevní jednotka přesného secího stroje kompletní (zásobník, výsevní ústrojí, paralelogramovým závěs s odpruženým, pohon, secí botka, zamačkávací a kopírovací kolo s nastavením hloubky výsevu, nastavovací mechanismus hloubky výsevu), minimální rozměry: délka 2,5 m, výška 80 cm, šířka 50 cm, hmotnost 70 až 80 kg, materiál – zásobník z plastu, další prvky z kovu
sada koleček	výsevní kotouče přesného pneumatického secího stroje - pro výsev řepky, slunečnice, cukrovky, hrachu a bobů

Část B

Specifikace – učební pomůcky do odborné učebny mechanizace a vybavení do mechanizační dílny

sada výsevních kotoučů přesného pneumatického secího stroje	sada výsevních kotoučů přesného pneumatického secího stroje (1ks) – pro výsev kukuřice, materiál plast, plně kompatibilní s položkou "výsevní jednotka přesného secího stroje" – možnost montáže kotouče do výsevního ústrojí výsevní jednotky přesného secího stroje pneumatického
dno zásobníku s hradítky a manuálním nastavení dávky hnojiva	materiál kov (pozinkovaná ocel nebo nerez), hydraulické ovládání hradítka On/Off, manuální ovládání hradítka nastavení dávky – plastová páka
sada rozmetacích kotoučů pro pracovní záběr 18-24 m	sada rozmetacích kotoučů pro pracovní záběr 18-24 m, levý a pravý, kombinace krátké a dlouhé lopatky na kotouči, nastavitelná pozice lopatky ke středu rotace (včetně stupnice), nastavitelná křídélka lopatek, materiál – nerezová ocel
čechrač	klecové provedení válcového tvaru, ocelový profil kruhového průřezu
deflektor pro hraniční rozmetání	deflektor pro hraniční rozmetání – pravý s mechanismem nastavení, materiál nerezová ocel, minimální rozměr 75x57x18 cm
pístomembránové čerpadlo	pístomembránové čerpadlo – 4 - 6 pístovů jako funkční komplet (s rozvody sání a výtlačku, vzdušníkem, vyrovnávací olejovou nádobkou), pohon vývodovým hřídelem min. 500 ot./min., materiál – těleso ze slitiny hliníku, rozvody sání a výtlačku z plastu, unášec + písty, ventily, pružiny – kov, membrány – pryž nebo silikon, minimální rozměr – 75x75 cm, hmotnost 50 až 80 kg
membrána	materiál silikon, průměr 11 - 13 cm, kompatibilní s položkou "pístomembránové čerpadlo"
membrána	materiál pryž, průměr 11 - 13 cm, kompatibilita s položkou "pístomembránové čerpadlo"
sada držáků trysek	triplex, ruční přepínání, materiál plast
ultrazvukový senzor na ramena postřikovače	obsahuje vysílač i přijímač, těleso z nerezové oceli, obsahuje šroubení, kabeláž s konektorem, minimální velikost 18 x 18 cm, hmotnost do 0,7 kg
ochranný prvek na ramena postřikovačů	ochranný prvek na ramena postřikovačů, který díky odpružení chrání ramena před možným poškozením při jejich výkyvech, tyč pravouhlého profilu tvarovaná do písmene J, materiál plast, včetně uchycení a spínače
sekční ventil	sekční ventil – dvojitý (hlavní + obtokové vedení), ovládán elektromagnetem s konektorem, těleso a pouzdro z plastu, jádro cívky a ventilů vysoce legovaný kov, cívka z mědi, minimální rozměr 30 x 13 cm, hmotnost do 0,8 kg
průtokoměr	měření průtoku postřikové jichy, měřící rozsah 10-200l/min., kompletní se vstupem a výstupem pro montáž hadice a kabeláže s konektorem, těleso z kovu, ostatní části z plastu, minimální rozměr 25x20cm, hmotnost do 0,3 kg.

Část B

Specifikace – učební pomůcky do odborné učebny mechanizace a vybavení do mechanizační dílny

sada filtrů	válcové těleso klecové konstrukce, skelet z plastu potažený filtrační plastovou tkaninou, jedno čelo otevřené, včetně pouzdra
vícecestný ventil	celo plastový, 5-ti cestný kulový ventil (kohout), minimální velikost 1 1/4", minimální rozměr 25 x13cm, hmotnost do 1,5 kg.
pracovní stůl do dílny, každý opatřen otočným svěrákem	Minimální rozměry: 1200 x 600 x 800 mm, ocelová konstrukce, pracovní deska z vrstvené překližky síly min. 36 mm. Jednotlivé šuplíky a skříně (zásuvky a police vybaveny nastavitelnými přepážkami, zásuvky na odolných pojezdech s aretací vysunutí a uzavření, uzamykatelné, min. 6 šuplíků, otěruvzdorná povrchová úprava s odolným povrchem, barva dle výběru zadavatele, nosnost zásuvek min. 20 kg, součástí dodávky i montáž, každý stůl opatřen mechanickým otočným svěrákem – základna umožňující otáčení o 360 stupňů a montáž na pracovním stole, rozestup čelistí minimálně 150 mm, odolný materiál
kladivo	hmotnost min 180g,max 200g, dřevěná násada
kladivo zámečnické	hmotnost min 450g, max 500g, dřevěná násada
kladivo zámečnické	hmotnost min 800g, max 1000g, dřevěná násada
kleště rychloupínací	délka min. 200 mm, odolný materiál – celokovové
kleště rychloupínací polohovací	délka min. 200 mm, odolný materiál – celokovové
kleště upínací s oblými čelistmi	délka min. 220 mm, kované, frézované čelisti pro vysokou pevnost a odolnost, nastavení čelistí pomocí vroubkovaného kolečka na konci horní rukojeti, jednoduché uvolnění, integrované ostří na štípání drátu v čelistech
sekáč zámečnický velký	minimální délkou 280 mm, maximální 310 mm, ochranná rukojeť, vroubkované drážky proti sesmeknutí, odolný materiál
pilník úsečový	min. délka 300 mm, materiál - ocel odolná proti opotřebení, ergonomicky tvarovaná rukojeť
pilník čtyřhranný	min. délka 200 mm, materiál - ocel odolná proti opotřebení, ergonomicky tvarovaná rukojeť
pilník kulatý	min. délka 200 mm, materiál - ocel odolná proti opotřebení, ergonomicky tvarovaná rukojeť

Část B

Specifikace – učební pomůcky do odborné učebny mechanizace a vybavení do mechanizační dílny

sada klíčů - plochý oboustranný	v každé sadě velikosti 6 - 32 mm
sada očkoplochých klíčů	v každé sadě velikosti 6 – 32 mm
sada očkových klíčů vyhnutých	v každé sadě velikosti 6 – 32 mm
francouzský klíč	2 velikosti (160 - 270 mm), 15 ks od každé velikosti
sada výsečníků (děrovačů)	v každé sadě velikosti 5 až 35 mm
sada plochých šroubováků	6-ti dílná sada dílenských šroubováků, odolný materiál, ergonomická rukojeť, odolný břit, různé velikosti
sada křížových šroubováků	6-ti dílná sada dílenských šroubováků, odolný materiál, ergonomická rukojeť, odolný břit, různé velikosti
hoblík	ruční dřevěný hoblík, k opracování velmi hrubých, nerovných nebo znečištěných ploch, hmotnost do 1 kg, šířka nože min. 6 mm, sklon nože min. 40 °
gumová palice	dřevěná násada
kleště na štípání železných drátů a na vytahávání hřebíků - čelní	délka min. 180 mm, vytvrzené
kleště na štípání železných drátů a na vytahávání hřebíků - čelní	délka min. 250 mm, vytvrzené
kleště štípací boční	délka 160 – 180 mm
kleště hasákové malé - sikovky	
kleště kombinované	délka 180 mm
sekáč plochý	dodán ve 2 velikostech (150 – 220 mm), menší velikost 15 ks, větší velikost 15 ks

Část B

Specifikace – učební pomůcky do odborné učebny mechanizace a vybavení do mechanizační dílny

sekáč křížový	dodán ve 2 velikostech (160– 220 mm), menší velikost 15 ks, větší velikost 15 ks
sada plochých a kulatých pilníků	2 velikosti plochých pilníků (200 – 300 mm) a 2 velikosti kulatých pilníků (200 – 300 mm), každá sada bude obsahovat 4 ks pilníků
nůžky na plech převodové přímé	délka max. 250 mm, délka stříhu min. 35 mm, na tloušťku plechu do 1,5 mm, pravé
nůžky na plech převodové zakružovací	pro stříhání plechu o tloušťce min. 1 mm, délka min. 220 mm, pravé
rýsovací jehla a kružítko	
svinovací pětimetr	
ocelové měřítko 30 cm	
nůžky pákové	ruční pákové nůžky na plech
pásová pila	stacionární pásová pila, konstrukce pásové pily z masivních svařovaných plechů, třífázový motor, motor chlazený kapalinou v uzavřeném systému s větší nádrží, řezání v rovině kolmé k ose řezaného materiálu, nebo pod libovolným úhlem, rychlost klesání ramene hydraulickým válcem, výběr mezi rychlostmi pilového pásu, automatické vypínání motoru, rychlost rozsahu min 0-50m/min
tabulové nůžky	profesionální univerzální pákové nůžky na plech v masivním litinovém provedení pro dílnu s možností stříhání plechů přímo ze svitků, pro ocelový plech (400 N.mm-2) do tloušťky 1,5 mm a šířky min. 1 060 mm., velmi stabilní, masivní litinová konstrukce s vysokou hmotností, zpracování plechu ve svitcích, velký litinový stůl, přítlačná lišta pro perfektní řez, doraz nastavitelný pomocí ručního kola
ruční ohýbačka plechu	pracovní šířka min 1000 m, tloušťka plechu max. 1 mm, zdvih horní lišty min 30 mm, úhel ohybu max.: 0 až 135 °, výška (bez podstavce): 530 mm hmotnost: max. 150 kg, s podstavcem
svářečí invertor	svařování TIG s reprodukovatelným, elektronickým HF zapálením, nastavitelná frekvence střídavého proudu 50 Hz až 200 H, nastavitelné, vyvážené střídavé proud, TIG impulsní svařování, 2taktní/4taktní režim komfortní a přehledný ovládací panel, nastavitelný náběh/doběh proudu, nastavitelné předfuk plynu/dofuk plynu, ruční svařování obalenou elektrodou, nastavitelný proud a doba horkého startu, vodou chlazené síťový kabel min 3 m a zástrčkou 16 A s ochranným kontaktem,

Část B

Specifikace – učební pomůcky do odborné učebny mechanizace a vybavení do mechanizační dílny

	připojení na síť 1x230 V/16 A, tolerance síťového napětí +15 %/-15 %
bodová svářečka	volba režimu pro různé bodovací nástroje, bodovací pistole + bodovací dynamické kladivo ve výbavě, bodovací dynamické vytahovací kladivo pro vytahování plechů, sada různých bodovacích nýtů, šroubů, hřebíků, vlnovců, stehovací nástavec, bodový vytahovací nástavec bodovací adaptéry pro hřebíky, nýty, šrouby, podložky a další drobné příslušenství, příkon max.:11 kW, bodovací proud max.: 3000 A jištění: min.16 A, max. tloušťka svař. materiálu: 2x1,5 mm, krytí/třída izolace:min IP 22/H
invertor MIG/MAG	vstupní napětí 50/60 Hz 3 x 400 V, rozsah svař. proudu MMA min 40 - 400 A, rozsah svař. proudu MIG/MAG min 40 - 500 A, jištění min. 32 A, připojení svařecích kabelů 35-50/70 mm, regulace napětí plynulé, zatěžovatel ED 100% MIG/MAG 420 A, zatěžovatel ED 100% MMA 400 A, zatěžovatel ED 60% MIG/MAG 500 A, podavač 4kladka min.: 1,0-1,2 mm, rychlost podávání drátu 1 - 26 m/min, krytí min: IP 23
elektrická páječka	regulace výkonu, výkon min. 200 W, dosažená teplota až 500 °C
svářečská kombinéza 2 díly (kalhoty, bunda)	dvouvrstvé rukávy, zdvojená vrstva na přední straně kalhot, velikosti dle výběru zadavatele
svářečská kožená zástěra	kožená zástěra na svařování přes ramena
filtr pro svaření	odsávání ke svářečkám, příkon min 1 100, napětí 400 V, sací výkon (čistý vzduch) [m3.h-1]: min 1000, typ filtru: Jednorázový, filtrační plocha [m2]:min 10, stupeň odlučitelnosti [%]: >99, třída odlučitelnosti: W3, délka odsávacího ramene [m]: min 3, průměr odsávacího nátrubku [mm]: min 150
svářečský stůl	nosnost min 2000kg, Rastrové děrování 100 x 100 mm v řádcích
stojanová bruska dvoukotoučová	průměr kotouče min. 150 mm, bezúdržbový motor, gumové podložky pro tlumení vibrací, minimálně 2 univerzální korundové kotouče, hmotnost max. 11 kg, napájecí napětí min. 230V/50Hz
mechanický lis	ruční lis, min. pracovní tlak 1 t (kapacita)
mechanický lis	ruční lis, min. pracovní tlak 3 t (kapacita)
hydraulický lis	max. lisovací tlak:min 50 t, zdvih pístu:min250 mm
stahovák dvouramenný	min. rozpětí 60 mm, min. hloubka 40 mm

Část B

Specifikace – učební pomůcky do odborné učebny mechanizace a vybavení do mechanizační dílny

stahovák dvouramenný	šířka ramen min. 40 – 200 mm
stahovák dvouramenný	na ložiska min. 90 – 120 mm
stahovák tříramenný	min. rozpětí 60 mm, min. hloubka 40 mm
stahovák tříramenný	min. rozpětí 100 mm, min. hloubka 100 mm
stahovák tříramenný	min. rozpětí 150 mm, min. hloubka 150 mm
pojízdný dílenský zvedák „krokodýl“	nosnost min. 7t, výška zdvihu min. 550 mm, nožní spouštění břemene pedálem, zvedání břemene pomocí pedálu a ojky
pojízdný dílenský zvedák „krokodýl“	nosnost min. 2t, výška zdvihu min. 520 mm, nožní spouštění břemene pedálem, zvedání břemene pomocí pedálu a ojky
sada montážního nářadí	Gola sada - profi provedení, minimálně 200 dílů, součástí musí být klíče, bity a ráčny 1/4", 3/8", 1/2", sada nástrčných hlavic, T- profil bez i s vrtáním, TORX, inbus, plochý bit, materiál chrom vanadium-matný chrom, v úložném boxu
aku vrtačka	kompaktní aku vrtačka/šroubovák, min. 20ti stupňové nastavení kroutícího momentu, musí obsahovat ochranu proti přetížení., počet otáček min. 1600 ot/minutu, LED osvětlení pracovní plochy, měřič úrovně nabití baterie, součástí dodávky nabíječka
aku vrtačka	kompaktní aku vrtačka se dvěma rychlostmi, otáčky 0-1400ot/minutu, s vestavěným pracovním osvětlením, pravý a levý chod, součástí dodávky nabíječka
pásová bruska	výstupní výkon min. 400W, přídatná rukojeť pro broušení u hran, broušení a hlazení rovinných ploch – dřevěných, plastových nebo kovových, včetně pásu brusné tkaniny, sáčku na prach a grafitové desky, grafitová deska, řídicí elektronika na předvolbu otáček
digitální mikrometr	s přesností $\pm 0,003$ mm, rozsah 0-25 mm
digitální mikrometr	rozsah měření 25 – 50 mm s rozlišením 0,001 mm
digitální úhломěr	LCD, délka pravítka min. 300 mm
průmyslový vysavač	vysavač na suché a mokré nečistoty, min. objem nádoby 35 l, certifikace podle normy EU pro prach třídy L, průměr sací hadice: min. 30 mm, délka hadice: min. 3 m, délka kabelu: min. 8 m hmotnost: max. 20 kg

Část B

Specifikace – učební pomůcky do odborné učebny mechanizace a vybavení do mechanizační dílny

schůdky	pojízdné hliníkové schůdky, max. výška stání min 200 cm
skříň	minimální rozměry 3000x3000x700, požadujeme zaměření přímo na místě, uvedené parametry jsou pouze orientační, uzamykatelná, kovová, 6 ks polic, nosnost police min. 50 kg, barva dle výběru zadavatele