

## Záznam z výrobní porady

Konané dne 18.11.2014  
v zasedací místnosti KSÚS Středočeského kraje, TSÚ Mnichovo Hradiště

### Akce: III/2766 Podhradí, zárubní zeď

Přítomni: dle prezenční listiny

Tato výrobní porada byla svolána za účelem upřesnění a schválení rozpracované projektové dokumentace.

Jedná se o opravu 2 úseků stávající kamenné zárubní zdi z pískovcového kamene délky 144.40m a 42.66m vzdálených od sebe cca 150m. Zeď je v havarijním stavu, místy zcela rozpadlá. Stávající zeď bude postupně demolována a znovu vybudována nová v místě stávající. Zástupci KSÚS SK požadují betonovou zeď bez kamenného obkladu s pohledovým betonem. Zeď bude ukončena železobetonovou římsou, která bude kotvena pomocí zabetonované výztuže do dířku zdi. Výška zdi, včetně základu a římsy je 2.70m. Dilatační i pracovní úseky zdi jsou navrženy po cca 5.0m tak, aby nebyla ohrožena stabilita svahu nad ní. Může být otevřeno i více úseků, ale ne navazující (šachovnicově, např. 1. a 3. úsek). Toto bude posouzeno po provedení geologického průzkumu v místě zdi. Nad zdí budou pokáceny stromy, které ohrožují její stabilitu. O souhlas s odstraněním stromů musí být požádáno SŽDC s.o. a následně OŽP Bakov nad Jizerou.

Komunikace je v místě zdi v přímé. Podélný spád komunikace je téměř nulový. Příčný spád komunikace od zdi k ose je také téměř nulový v druhé půlce komunikace je cca 2.5%. Šířkové uspořádání komunikace se nemění a odpovídá stávajícímu. Odvodnění komunikace je vzhledem k téměř nulovému podélnému spádu řešeno přespádováním vozovky u zdi a odvedením vody příčným spádem mimo vozovku. Před zdí bude proveden proužek šířky 0.50m ze žulové dlažby do betonu. Skladba vozovky před zdí je navržena dle TP 170 – D1-N-6 pro třídu zatížení III (500-1500TNV<sub>k</sub>). Obrusná vrstva vozovky bude provedena jen na jedné polovině vozovky s úpravou příčného spádu.

Předpokládaný odvoz kamene z demolice zdi a přebytečné zeminy na skládku Michalovice – Podlázky, odvoz živice skládka KSÚS, středisko Bělá.

Stavba bude rozdělena na tyto stavební objekty:

SO 251 – Zárubní zeď km 2.450

SO 252 – Zárubní zeď km 2.700

Zeď v km 2.450 je na katastrálním území 510/8, vlastník Česká republika s právem hospodařit SŽDC s.o. (digitalizovaná katastrální mapa je posunuta oproti skutečnosti o cca 4m). Pro získání stavebního povolení je nutné požádat SŽDC s.o. o souhlas s provedením stavby na jejich pozemku (smlouva). Po provedení stavby doporučuji provést geometrický plán a event. vypořádání pozemků.

Stavba bude probíhat za omezeného provozu se zachováním min. 1 jízdního pruhu na nutnou délku pro aktuálně opravovanou část zdi a provoz na sil. III/2766 se bude řídit přenosnou semaforovou soupravou dle schématu C/5 „Zásady pro přechodné dopravní značení na pozemních komunikacích“ (TP 66). Uzavírka bude postupně přesouvána, dle postupu výstavby zdi. Zástupce Dopravního inspektorátu Policie ČR p.Palaczuk

s navrženým dopravně inženýrským opatřením souhlasí.

Součástí dokumentace bude také geologický průzkum, zástupce SŽDC Ing.Kuna souhlasí s provedením geologických sond v místě vyvalené zdi nebo na konci zdi. Na SŽDC s.o. bude zaslána žádost o provedení prací včetně situace s umístěním geologických sond. Při geologických pracích bude částečně omezen provoz na komunikaci a místo na silnici bude označeno z obou stran DZ A15 – Práce na silnici a budou zde osazeny dopravní kužely Z1 nebo směrové desky Z4.

Výkaz výměr a rozpočet bude proveden v ASPE včetně výpočtů a specifikací. Výstup bude také editovatelné formě – XLS a v PDF.

Další připomínky k předložené dokumentaci nebyly vzneseny a zúčastnění souhlasí s předloženou dokumentací.

V Liberci dne 18.11.2014

Zaznamenal: E.Kadavá

Příloha:  
Prezenční listina



[illegible]

č.j.: 488/ 12.11. 2014



# MĚSTO BAKOV NAD JIZEROU

Mírové náměstí 208, 294 01 Bakov nad Jizerou

Projektová kancelář Vaner, s. r. o.  
V Horkách 101/1  
460 07 Liberec

VÁŠ DOPIS ZNAČKY/ZE DNE

NAŠE ZNAČKA

VYŘIZUJE / LINKA

BAKOV NAD JIZEROU

E.č.4858 /2014

Heppnerová/326 214 024 10. října 2014

Č.j. maj/1595/2014/hep

e-mail: heppnerova@bakovnj.cz

**Věc: Vyjádření k žádosti ze dne 6. listopadu 2014 – stavba „Oprava zárubní zdi u silnice č. III/2766 v k.ú. Zvířetice“**

Na základě Vaší žádosti ze dne 6. listopadu 2014 Vám sdělujeme, že v místě plánované opravy zdi se žádné sítě ve vlastnictví Města Bakov nad Jizerou nenacházejí. Zed' je umístěna mimo zastavěné území obce.

S pozdravem

MĚSTO BAKOV NAD JIZEROU  
Mírové náměstí 208  
294 01 Bakov nad Jizerou  
②

Radim Šimáně  
starosta města

Projektová kancelář VANER  
s.r.o.  
V Horkách 101/1  
46007 Liberec

naše značka  
5001028208

vyřizuje  
Václav Kuchta

datum  
05.11.2014

Věc:

**SII. III/2766 Podhradí, zárubní zeď**

K.ú. - p.č.: Dalešice u Bakova nad Jizerou, Zvířetice

Stavebník: Krajská správa a údržba silnic Středočeského kraje, příspěvková organizace, Zborovská 81/11, 15000 Pra

Účel stanoviska: Existence sítí

RWE GasNet, s.r.o., jako provozovatel distribuční soustavy (PDS) a technické infrastruktury, zastoupený RWE Distribuční služby, s.r.o., vydává toto stanovisko:

V zájmovém území vyznačeném v příloze tohoto stanoviska, nejsou umístěna žádná provozovaná plynárenská zařízení ve vlastnictví nebo správě RWE GasNet, s.r.o.. Mohou se zde nacházet plynárenská zařízení jiných vlastníků či správců, případně i dlouhodobě nefunkční/neprovozovaná plynárenská zařízení bez dostupných informací o jejich poloze.

V rozsahu území vyznačeného v příloze souhlasíme s povolením stavby dle zákona 183/2006 Sb. ve znění pozdějších předpisů např. s vydáním územního rozhodnutí, zjednodušeným územním řízením, vydáním územního souhlasu, uzavřením veřejnoprávní smlouvy, ohlášením, stavebním povolením, veřejnoprávní smlouvou o provedení stavby nebo oznámením stavebního záměru s certifikátem autorizovaného inspektora. V případě uzavření veřejnoprávní smlouvy nebude RWE GasNet, s.r.o. ani RWE Distribuční služby, s.r.o., jako zmocněnec RWE GasNet, s.r.o., účastníkem územního ani stavebního řízení a nebudou uvedeni ve třetích osobách veřejnoprávní smlouvy.

Platí pouze pro území vyznačené v příloze tohoto stanoviska a to 24 měsíců ode dne jeho vydání.

Stanovisko bylo vygenerováno na základě vaší žádosti automaticky.

V případě dotčení pozemku v majetku RWE kontaktujte prosím RWE GasNet, s.r.o. Kontakt naleznete na adrese [www.rwe-distribuce.cz/cs/kontaktni-system/](http://www.rwe-distribuce.cz/cs/kontaktni-system/), činnost "Smluvní vztahy - pozemky a budovy plynárenských zařízení", případně na Zákaznické lince 840 11 33 55.

RWE Distribuční služby, s.r.o.

Plynárenská 499/1  
657 02 Brno  
T +420532221111  
F +420545578571  
E [info\\_ds@rwe.cz](mailto:info_ds@rwe.cz)  
I [www.rwe.cz](http://www.rwe.cz)  
IČ: 27935311  
DIČ: CZ27935311

Zapsán do obchodního rejstříku:  
Krajský soud v Brně  
oddíl C, vložka 57165  
26.07.2007

Bankovní spojení:  
ČSOB a.s.  
Číslo účtu: 17837923  
Kód banky: 0300

Za správnost a úplnost dokumentace předložené s žádostí včetně jejího souladu s platnými předpisy plně zodpovídá její zpracovatel. Stanovisko nenahrazuje případná další stanoviska k jiným částem stavby.

V případě další korespondence nebo jednání (např. změna stavby) uvádějte naši značku - 5001028208 a datum tohoto stanoviska. Kontakty jsou k dispozici na [www.rwe-ds.cz](http://www.rwe-ds.cz) nebo Zákaznická linka 840 11 33 55.

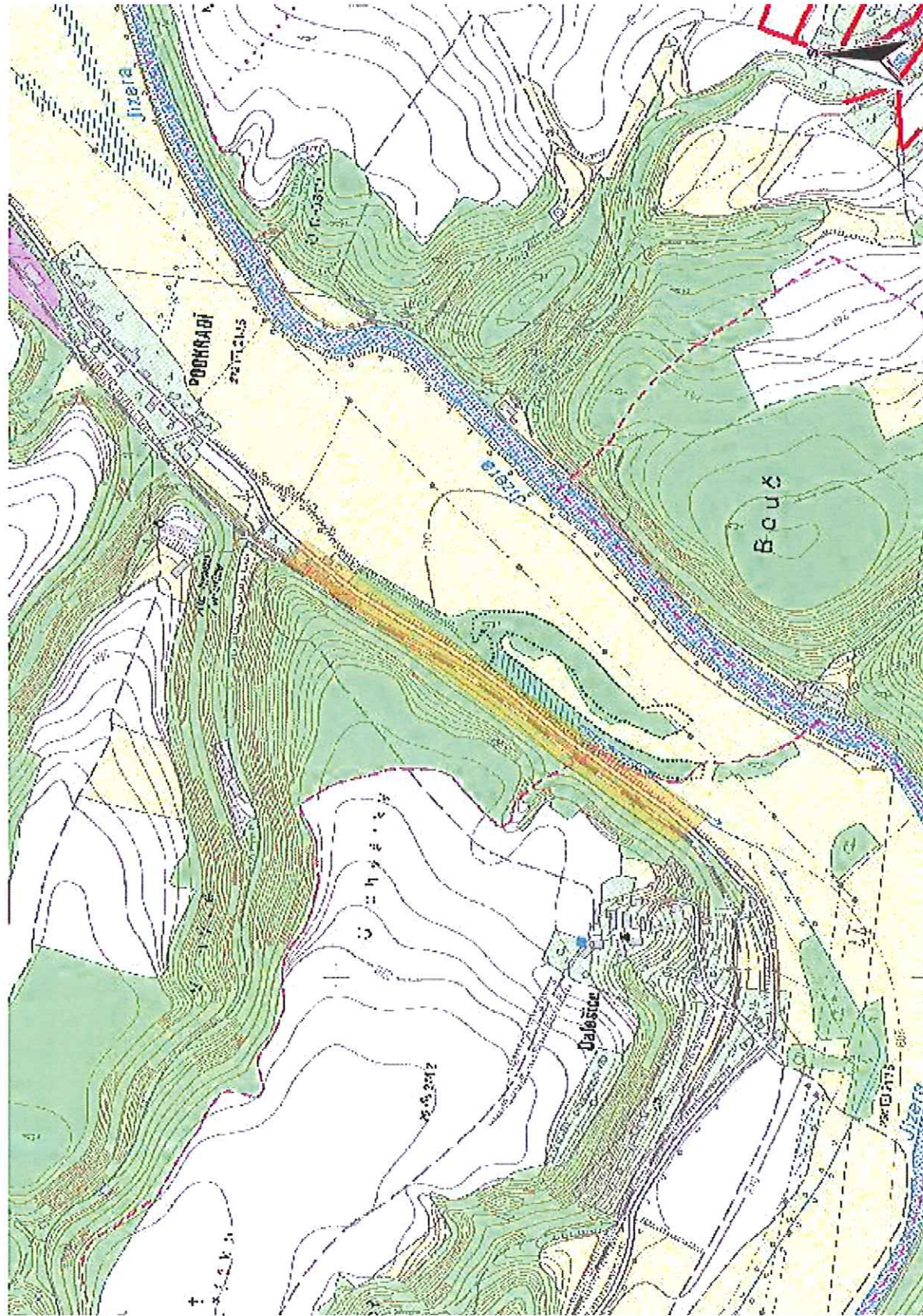
Václav Kuchta  
vedoucí regionální OSS-Liberec  
odděl. reg. oper. správy sítí Liberec  
RWE Distribuční služby, s.r.o.  
+420261153430  
[vaclav.kuchta@rwe.cz](mailto:vaclav.kuchta@rwe.cz)

Přílohy: Orientační zakres plynárenského zařízení



**Příloha: Orientační zakres plynárenského zařízení. Tato příloha je nedílnou součástí stanoviska č. 5001028208 ze dne 05.11.2014.**

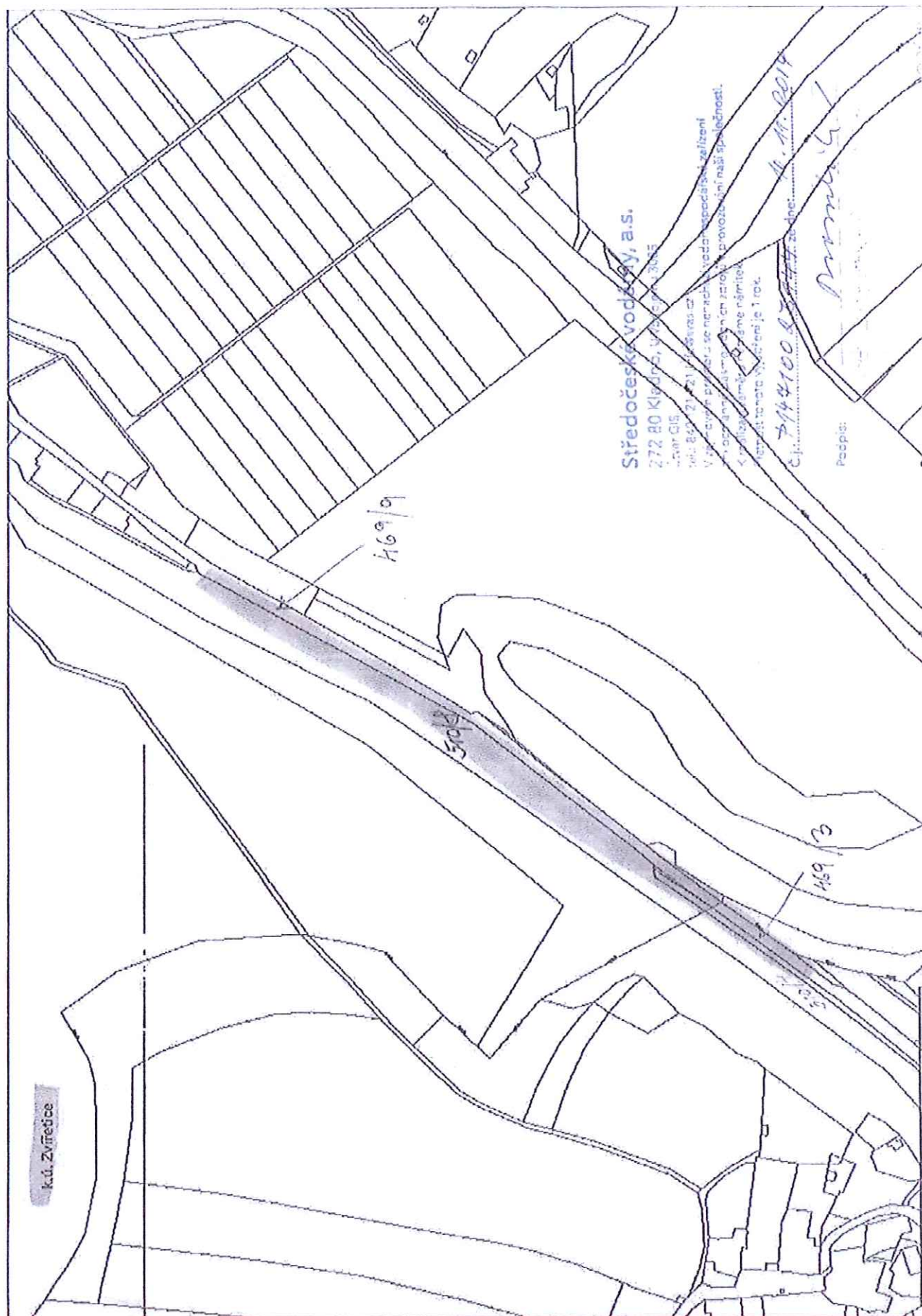
Provozovatel DS: RWE GasNet, s.r.o.; Stavebník: Krajská správa a údržba silnic Středočeského kraje, příspěvková organizace, Zborovská 81/11, 15000 Praha. K.ú.: Dalešice u Bakova nad Jizerou, Zvířetice.



Legenda:

linie plynovodu	
NTL	
STL	
VTL	
WTL	
nefunkční	
výstavba	
regulační stanice	
ochranné zařízení	
kabel	
elektropřípojka	
kabel protikorozi ochrany	
anodové uzemnění	
stanice katodové ochrany	









ŽADATEL

Projektová kancelář Vaner s.r.o.

NAŠE ZNAČKA  
0100344787

VYŘIZUJE/ LINKA  
840 840 840

VYŘÍZENO DNE  
05.11.2014

**Sdělení o existenci energetického zařízení společnosti ČEZ Distribuce, a. s., pro akci:**

**Sil. III/2766 Podhradí, zárubní zed'**

Vážený zákazníku,

dovolujeme si reagovat na Vaši žádost číslo 0100344787 ze dne 05.11.2014, která se týkala sdělení o existenci energetického zařízení. Na Vámi uvedeném zájmovém území se nenachází energetické zařízení v majetku společnosti ČEZ Distribuce, a. s.

Zároveň si Vás dovoluujeme upozornit, že se v zájmovém území může nacházet energetické zařízení, které není v majetku společnosti ČEZ Distribuce, a. s.

Toto sdělení je platné 6 měsíců od 05.11.2014.

S pozdravem

z pověření ŘDA/94/0023/2012  
ing. Zbyněk Businský,  
vedoucí odboru Správa dat o síti,  
ČEZ Distribuce, a. s.

**Přílohy**

Situační výkres zájmového území



**SKUPINA ČEZ – GENERÁLNÍ PARTNER ČESKÉHO OLYMPIJSKÉHO TÝMU 2001–2016**

**ČEZ Distribuce, a. s.**

Děčín, Děčín IV-Podmokly, Teplická 874/8, PSČ 405 02 | IČ: 24729035, DIČ: CZ24729035 |  
tel. zákaznické služby: 840 840 840, fax: +420 371 102 008, tel. poruchové služby: 840 850 860  
e-mail: info@cezdistribuce.cz, www.cezdistribuce.cz | bank. spoj.: KB Praha 35-4544580267/0100  
zapsaná v obchodním rejstříku vedeném u Krajského soudu v Ústí nad Labem, oddíl B, vložka 2145  
Zasílací adresa pro zákazníky: Guldenerova 2577/19, PSČ 303 03, Plzeň

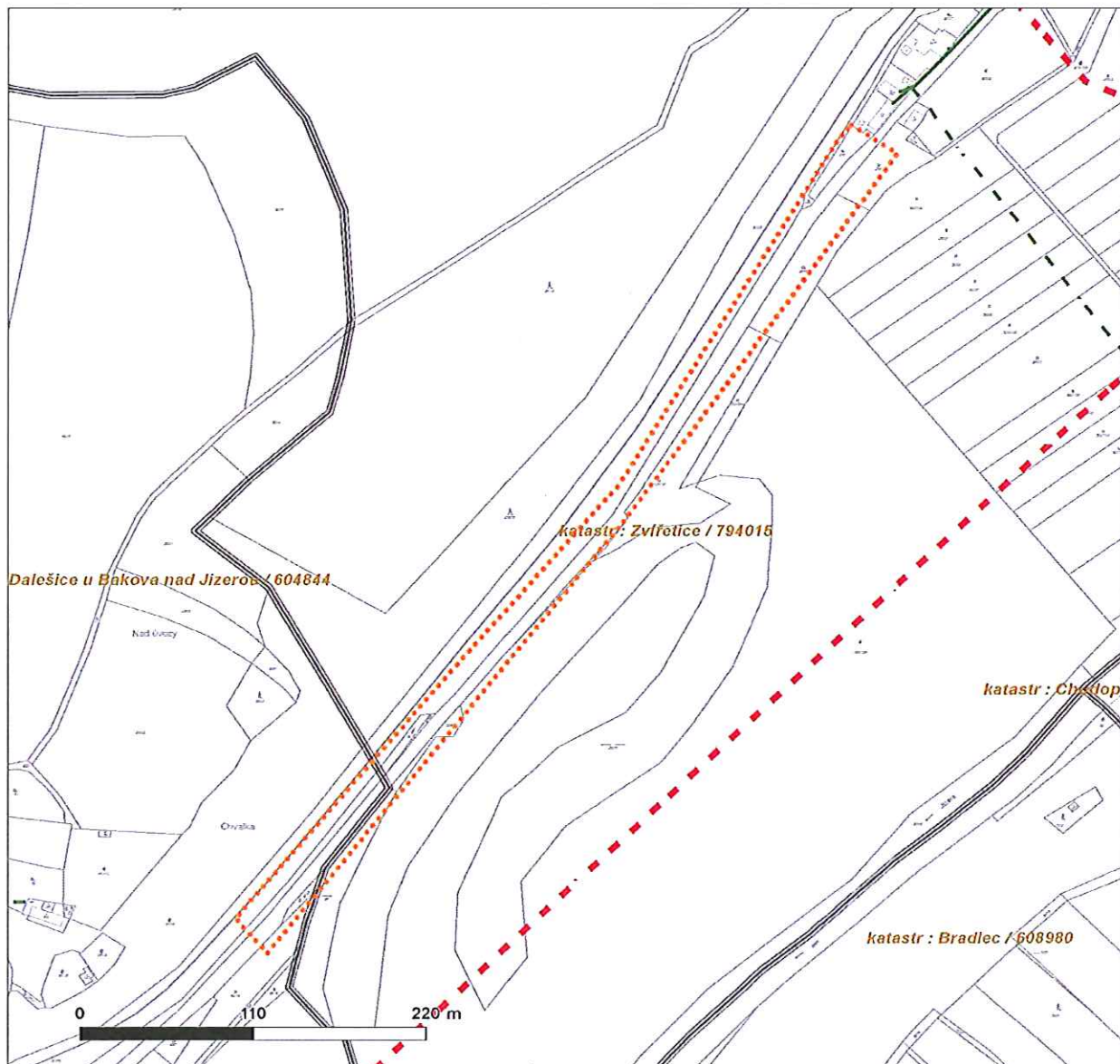
**SKUPINA ČEZ**



Platí pouze se sdělením číslo 0100344787.

Zakreslené polohy zařízení v příloze jsou pouze informativní.

### Situační výkres zájmového území (klad mapových listů)



#### LEGENDA

	Podzemní vedení NN do 1kV		Stanice do 52 kV - stožárová
	Nadzemní vedení NN do 1kV		Stanice do 52 kV - zděná
	Podzemní vedení VN do 35 kV		Transformovna (nad 52 kV)
	Nadzemní vedení VN do 35 kV		Probíhající investice ČEZ Distribuce
	Podzemní vedení VVN 110kV		Stanice ČEZ Distribuce ve výstavbě
	Nadzemní vedení VVN 110kV		Zařízení ČEZ Distribuce ve výstavbě
	NN přívod odběratele		Hranice katastrálního území
	Cizí energetické vedení		
	Zájmové území		





---

ŽADATEL

Projektová kancelář Vaner s.r.o.

---

NAŠE ZNAČKA  
0200257805

VYŘIZUJE / LINKA  
ČEZ ICT Services, a. s.

VYŘÍZENO DNE  
05.11.2014

---

Pro: **Informativní**

**Sdělení o existenci komunikačního vedení společnosti ČEZ ICT Services, a. s., pro akci:**

**Sil. III/2766 Podhradí, zárubní zed'**

Vážený zákazníku,

dovolujeme si reagovat na Vaši žádost, která se týkala sdělení o existenci komunikačního vedení. Na Vámi uvedeném zájmovém území se nenachází komunikační vedení v majetku ČEZ ICT Services, a. s.

Tímto sdělením dáváme souhlas s územním řízením, stavebním řízením a se zjednodušeným územním řízením pro výše uvedenou stavbu.

Toto sdělení je platné 1 rok od 05.11.2014.

S pozdravem

Martin Šklíba  
ČEZ ICT Services, a. s.

**Přílohy**

Situační výkres zájmového území



SKUPINA ČEZ – GENERÁLNÍ PARTNER ČESKÉHO OLYMPIJSKÉHO TÝMU 2001–2016

ČEZ ICT Services, a. s.

Praha 4, Duhová 1531/3, PSČ 140 53 | tel.: 841 842 843, fax: 211 046 250, e-mail: servicedesk@cez.cz,  
www.cez.cz | IČ: 26470411, DIČ: CZ26470411 | zapsaná v obchodním rejstříku vedeném Městským  
soudem v Praze, oddíl B, vložka 7309 | zasilací adresa pro zákazníky: Praha 4, Duhová 1444/2,  
PSČ 140 53

---

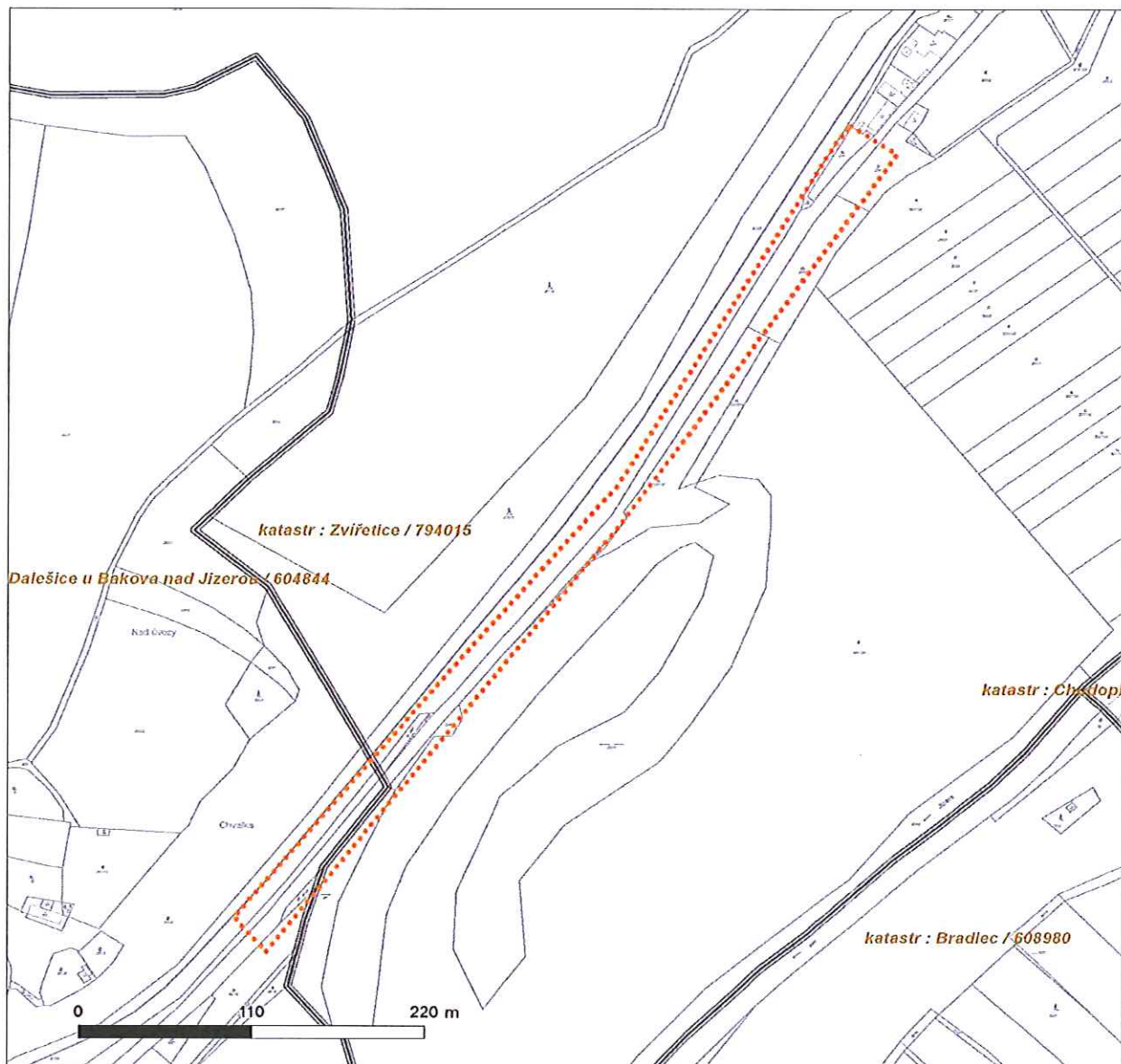
**SKUPINA ČEZ**



Platí pouze se sdělením číslo 0200257805.

Zakreslené polohy zařízení v příloze jsou pouze informativní.

### Situační výkres zájmového území



#### LEGENDA

- |                                 |                               |
|---------------------------------|-------------------------------|
| ■ ■ ■ Nadzemní optické vedení   | — Radioreléový spoj vzduch    |
| — Podzemní optické vedení       | ..... Zájmové území           |
| ■ ■ ■ Nadzemní metalické vedení | — Hranice katastrálního území |
| — Podzemní metalické vedení     |                               |





**VYJÁDŘENÍ O EXISTENCI SÍTĚ ELEKTRONICKÝCH KOMUNIKACÍ  
A VŠEOBECNÉ PODMÍNKY OCHRANY SÍTĚ ELEKTRONICKÝCH KOMUNIKACÍ  
SPOLEČNOSTI O2 CZECH REPUBLIC A.S.**

vydané podle § 101 zákona č. 127/2005 Sb., o elektronických komunikacích a o změně některých souvisejících zákonů (zákon o elektronických komunikacích), ve znění pozdějších předpisů a § 161 zákona č. 183/2006 Sb., o územním plánování a stavebním řádu (stavební zákon) či dle dalších příslušných právních předpisů

**Číslo jednací: 717577/14**

**Číslo žádosti: 0114 250 778**

**Důvod vydání Vyjádření: Předprojektová příprava, prodej-koupě nemovitosti**

**Platnost tohoto Vyjádření končí dne: 5. 11. 2016.**

<b>Žadatel</b>	Projektová kancelář VANER s.r.o.	
<b>Stavebník</b>	KSÚS, příspěvková organizace	
<b>Název akce</b>	Sil. III/2766 Podhradí, zárubní zeď	
<b>Zájmové území</b>	<b>Okres</b>	Mladá Boleslav
	<b>Obec</b>	Bakov nad Jizerou, Bítouchov
	<b>Kat. území / č. parcely</b>	Dalešice u Bakova nad Jizerou; Zvířetice

Žadatel shora označenou žádostí určil a vyznačil zájmové území, jakož i stanovil důvod pro vydání Vyjádření o existenci sítě elektronických komunikací a Všeobecných podmínek ochrany sítě elektronických komunikací společnosti O2 Czech Republic a.s. (dále jen *Vyjádření*).

Na základě určení a vyznačení zájmového území žadatelem a na základě stanovení důvodu pro vydání *Vyjádření* vydává společnost O2 Czech Republic a.s. následující *Vyjádření*:

**Ve vyznačeném zájmovém území se nachází síť elektronických komunikací společnosti O2 Czech Republic a.s. (dále jen SEK) nebo její ochranné pásmo.**

Existence a poloha SEK je zakreslena v příloženém výřezu/výřezech z účelové mapy *SEK* společnosti *O2 Czech Republic a.s.*. Ochranné pásmo *SEK* je v souladu s ustanovením § 102 zákona č. 127/2005 Sb., o elektronických komunikacích a o změně některých souvisejících zákonů stanoveno rozsahem 1,5 m po stranách krajního vedení *SEK* a není v příloženém výřezu/výřezech z účelové mapy *SEK* společnosti *O2 Czech Republic a.s.* vyznačeno (dále jen *Ochranné pásmo*).

(1) *Vyjádření* je platné pouze pro zájmové území určené a vyznačené žadatelem, jakož i pro důvod vydání *Vyjádření* stanovený žadatelem v žádosti.

Žadatel není oprávněn toto *Vyjádření*, jakož i přílohy jež jsou součástí tohoto *Vyjádření*, použít pro účely územního řízení, stavebního řízení, či pro jakékoliv jiné řízení před správním orgánem, kde by mohla být stanovena povinnost žadatele předložit vyjádření vlastníka technické infrastruktury ve smyslu ustanovení § 161 zákona č. 183/2006 Sb. o územním plánování a stavebním řádu.

*Vyjádření* pozbývá platnosti uplynutím doby platnosti v tomto *Vyjádření* uvedené, změnou rozsahu zájmového území či změnou důvodu vydání *Vyjádření* uvedeného v žádosti, nesplněním povinnosti stavebníka dle bodu (2) tohoto *Vyjádření*, a nebo pokud se žadatel či stavebník bezprostředně před zahájením realizace stavby ve vyznačeném zájmovém území prokazatelně neujistí u společnosti O2 Czech Republic a.s. o tom, zda toto *Vyjádření* v době bezprostředně předcházející zahájení realizace stavby ve vyznačeném zájmovém území stále odpovídá skutečnosti, to vše v závislosti na tom, která ze skutečností rozhodná pro pozbytí platnosti tohoto *Vyjádření* nastane nejdříve.

(2) Stavebník, nebo jím pověřená třetí osoba, je povinen bez zbytečného odkladu poté, kdy zjistil, že jeho záměr, pro který podal shora označenou žádost, je v kolizi se *SEK* a nebo zasahuje do *Ochranného pásma SEK*, nejpozději však před počátkem zpracování projektové dokumentace stavby, která koliduje se *SEK* a nebo zasahuje do *Ochranného pásma SEK*, vyzvat společnost *O2 Czech Republic a.s.* ke stanovení konkrétních podmínek ochrany *SEK*, bude-li stanovení takových konkrétních podmínek třeba, případně k přeložení *SEK*, a to v pracovní dny od 8:00 do 15:00, prostřednictvím zaměstnance společnosti *O2 Czech Republic a.s.* pověřeného ochranou sítě - Roman



Číslo jednací: 717577/14

Číslo žádosti: 0114 250 778

(3) Přeložení *SEK* zajistí její vlastník, společnost *O2 Czech Republic a.s.*. Stavebník, který vyvolal překládku *SEK* je dle ustanovení § 104 odst. 17 zákona č. 127/2005 Sb., o elektronických komunikacích a o změně některých souvisejících zákonů povinen uhradit společnosti *O2 Czech Republic a.s.* veškeré náklady na nezbytné úpravy dotčeného úseku *SEK*, a to na úrovni stávajícího technického řešení.

(4) Pro účely přeložení *SEK* dle bodu (3) tohoto *Vyjádření* je stavebník povinen uzavřít se společností *O2 Czech Republic a.s.* Smlouvu o realizaci překládky *SEK*.

(5) Bez ohledu na všechny shora v tomto *Vyjádření* uvedené skutečnosti je stavebník, nebo jím pověřená třetí osoba povinen řídit se Všeobecnými podmínkami ochrany *SEK* společnosti *O2 Czech Republic a.s.*, které jsou nedílnou součástí tohoto *Vyjádření*.

(6) Společnost *O2 Czech Republic a.s.* prohlašuje, že žadateli byly pro jím určené a vyznačené zájmové území poskytnuty veškeré, ke dni podání shora označené žádosti, dostupné informace o *SEK*.

(7) Žadateli převzetím tohoto *Vyjádření* vzniká povinnost poskytnuté informace a data užít pouze k účelu, pro který mu byla tato poskytnuta. Žadatel není oprávněn poskytnuté informace a data rozmnožovat, rozšiřovat, pronajímat, půjčovat či jinak užívat bez souhlasu společnosti *O2 Czech Republic a.s.*. V případě porušení těchto povinností vznikne žadateli odpovědnost vyplývající z platných právních předpisů, zejména předpisů práva autorského.

V případě dotazů k *Vyjádření* lze kontaktovat společnost *O2 Czech Republic a.s.* na asistenční lince 14 111.

**Přílohami *Vyjádření* jsou:**

- Všeobecné podmínky ochrany *SEK* společnosti *O2 Czech Republic a.s.*
- Situační výkres (obsahuje zájmové území určené a vyznačené žadatelem a výřezy účelové mapy *SEK*)
- Informace k vytyčení *SEK*

*Vyjádření* vydala společnost *O2 Czech Republic a.s.* dne: 5. 11. 2014.

O2 Czech Republic a.s.  
Za Brumlovkou 266/2  
140 22 Praha 4  
DIČ: CZ60193336  
697





## **Všeobecné podmínky ochrany SEK společnosti O2 Czech Republic a.s.**

### **I. Obecná ustanovení**

1. Stavebník, nebo jím pověřená třetí osoba, je povinen při provádění jakýchkoliv činností, zejména stavebních nebo jiných prací, při odstraňování havárií a projektování staveb, řídit se platnými právními předpisy, technickými a odbornými normami (včetně doporučených), správnou praxí v oboru stavebnictví a technologickými postupy a učinit veškerá opatření nezbytná k tomu, aby nedošlo k poškození nebo ohrožení sítě elektronických komunikací ve vlastnictví společnosti O2 Czech Republic a.s. a je výslovně srozuměn s tím, že SEK jsou součástí veřejné komunikační sítě, jsou zajišťovány ve veřejném zájmu a jsou chráněny právními předpisy.

2. Při jakékoliv činnosti v blízkosti vedení SEK je stavebník, nebo jím pověřená třetí osoba, povinen respektovat ochranné pásmo SEK tak, aby nedošlo k poškození nebo zamezení přístupu k SEK. Při křížení nebo souběhu činností se SEK je povinen řídit se platnými právními předpisy, technickými a odbornými normami (včetně doporučených), správnou praxí v oboru stavebnictví a technologickými postupy. Při jakékoliv činnosti ve vzdálenosti menší než 1,5 m od krajního vedení vyznačené trasy podzemního vedení SEK (dále jen PVSEK) nesmí používat mechanizačních prostředků a nevhodného nářadí.

3. Pro případ porušení kterékoliv z povinností stavebníka, nebo jím pověřené třetí osoby, založené Všeobecnými podmínkami ochrany SEK společnosti O2 Czech Republic a.s. je stavebník, nebo jím pověřená třetí osoba, odpovědná za veškeré náklady a škody, které společnosti O2 Czech Republic a.s. vzniknou porušením jeho povinností.

4. V případě, že budou zemní práce zahájeny po uplynutí doby platnosti tohoto Vyjádření, nelze toto Vyjádření použít jako podklad pro vytyčení a je třeba požádat o vydání nového Vyjádření.

5. Bude-li žadatel na společnosti O2 Czech Republic a.s. požadovat, aby se jako účastník správního řízení, pro jehož účely bylo toto Vyjádření vydáno, vzdala práva na odvolání proti rozhodnutí vydanému ve správním řízení, pro jehož účely bylo toto Vyjádření vydáno, je povinen kontaktovat POS.

### **II. Součinnost stavebníka při činnostech v blízkosti SEK**

1. Započetí činnosti je stavebník, nebo jím pověřená třetí osoba, povinen oznámit POS. Oznámení bude obsahovat číslo Vyjádření, k němuž se vztahují tyto podmínky.

2. Před započatím zemních prací či jakékoliv jiné činnosti je stavebník, nebo jím pověřená třetí osoba, povinen zajistit vyznačení tras PVSEK na terénu dle polohopisné dokumentace. S vyznačenou trasou PVSEK prokazatelně seznámí všechny osoby, které budou a nebo by mohly činnosti provádět.

3. Stavebník, nebo jím pověřená třetí osoba, je povinen upozornit jakoukoliv třetí osobu, jež bude provádět zemní práce, aby zjistila nebo ověřila stranovou a hloubkovou polohu PVSEK příčnými sondami, a je srozuměn s tím, že možná odchylka uložení středu trasy PVSEK, stranová i hloubková, činí +/- 30 cm mezi skutečným uložením PVSEK a polohovými údaji ve výkresové dokumentaci.

4. Při provádění zemních prací v blízkosti PVSEK je stavebník, nebo jím pověřená třetí osoba, povinen postupovat tak, aby nedošlo ke změně hloubky uložení nebo prostorového uspořádání PVSEK. Odkryté PVSEK je stavebník, nebo jím pověřená třetí osoba, povinen zabezpečit proti prověšení, poškození a odcizení.

5. Při zjištění jakéhokoliv rozporu mezi údaji v projektové dokumentaci a skutečností je stavebník, nebo jím pověřená třetí osoba, povinen bez zbytečného odkladu přerušit práce a zjištění rozporu oznámit POS. V přerušovaných pracích lze pokračovat teprve poté, co od POS prokazatelně obdržel souhlas k pokračování v pracích.

6. V místech, kde PVSEK vystupuje ze země do budovy, rozváděče, na sloup apod. je stavebník, nebo jím pověřená třetí osoba, povinen vykonávat zemní práce se zvýšenou mírou opatrnosti s ohledem na ubývající krytí nad PVSEK. Výkopové práce v blízkosti sloupů nadzemního vedení SEK (dále jen NVSEK) je povinen provádět v takové vzdálenosti, aby nedošlo k narušení jejich stability, to vše za dodržení platných právních předpisů, technických a odborných norem, správné praxi v oboru stavebnictví a technologických postupů.



Příloha k Vyjádření č.j.: 717577/14

Číslo žádosti: 0114 250 778

7. Při provádění zemních prací, u kterých nastane odkrytí *PVSEK*, je povinen stavebník, nebo jím pověřená třetí osoba před zakrytím *PVSEK* vyzvat *POS* ke kontrole. Zához je oprávněn provést až poté, kdy prokazatelně obdržel souhlas *POS*.

8. Stavebník, nebo jím pověřená třetí osoba, není oprávněn manipulovat s kryty kabelových komor a vstupovat do kabelových komor bez souhlasu společnosti *O2 Czech Republic a.s.*

9. Stavebník, nebo jím pověřená třetí osoba, není oprávněn trasu *PVSEK* mimo vozovku přejíždět vozidly nebo stavební mechanizací, a to až do doby, než *PVSEK* řádně zabezpečí proti mechanickému poškození. Stavebník, nebo jím pověřená třetí osoba, je povinen projednat s *POS* způsob mechanické ochrany trasy *PVSEK*. Při přepravě vysokého nákladu nebo mechanizace pod trasou *NVSEK* je stavebník, nebo jím pověřená třetí osoba, povinen respektovat výšku *NVSEK* nad zemí.

10. Stavebník, nebo jím pověřená třetí osoba, není oprávněn na trase *PVSEK* (včetně ochranného pásma) jakkoliv měnit niveletu terénu, vysazovat trvalé porosty ani měnit rozsah a konstrukci zpevněných ploch (např. komunikací, parkovišť, vjezdů aj.).

11. Stavebník, nebo jím pověřená třetí osoba, je povinen manipulační a skladové plochy zřizovat v takové vzdálenosti od *NVSEK*, aby činnosti na/v manipulačních a skladových plochách nemohly být vykonávány ve vzdálenost menší než 1m od *NVSEK*.

12. Stavebník, nebo jím pověřená třetí osoba, je povinen obrátit se na *POS* v průběhu stavby, a to ve všech případech, kdy by i nad rámec těchto Všeobecných podmínek ochrany *SEK* společnosti *O2 Czech Republic a.s.* mohlo dojít ke střetu stavby se *SEK*.

13. Stavebník, nebo jím pověřená třetí osoba, není oprávněn užívat, přemísťovat a odstraňovat technologické, ochranné a pomocné prvky *SEK*.

14. Stavebník, nebo jím pověřená třetí osoba, není oprávněn bez předchozího projednání s *POS* jakkoliv manipulovat s případně odkrytými prvky *SEK*, zejména s ochrannou skříň optických spojek, optickými spojkami, technologickými rezervami či jakýmkoliv jiným zařízením *SEK*. Stavebník, nebo jím pověřená třetí osoba, je výslovně srozuměn s tím, že technologická rezerva představuje několik desítek metrů kabelu stočeného do kruhu a ochranou optické spojky je skříň o hraně cca 1m.

15. Stavebník, nebo jím pověřená třetí osoba, je povinen každé poškození či krádež *SEK* neprodleně od okamžiku zjištění takové skutečnosti, oznámit *POS* nebo poruchové službě společnosti *O2 Czech Republic a.s.*, telefonní číslo 800 184 084, pro oblast Praha lze užít telefonní číslo 241 400 500.

### III. Práce v objektech a odstraňování objektů

1. Stavebník, nebo jím pověřená třetí osoba, je povinen před zahájením jakýchkoliv prací v budovách a jiných objektech, kterými by mohl ohrozit stávající *SEK*, prokazatelně kontaktovat *POS* a zajistit u společnosti *O2 Czech Republic a.s.* bezpečné odpojení *SEK*.

2. Při provádění činností v budovách a jiných objektech je stavebník, nebo jím pověřená třetí osoba, povinen v souladu s právními předpisy, technickými a odbornými normami (včetně doporučených), správnou praxí v oboru stavebnictví a technologickými postupy provést mimo jiné průzkum vnějších i vnitřních vedení *SEK* na omítce i pod ní.

### IV. Součinnost stavebníka při přípravě stavby

1. Pokud by činností stavebníka, nebo jím pověřené třetí osoby, k níž je třeba povolení správního orgánu dle zvláštního právního předpisu, mohlo dojít k ohrožení či omezení *SEK*, je stavebník, nebo jím pověřená třetí osoba, povinen kontaktovat *POS* a předložit zakreslení *SEK* do příslušné dokumentace stavby (projektové, realizační, koordinační atp.).

2. V případě, že pro činnosti stavebníka, nebo jím pověřené třetí osoby, není třeba povolení správního orgánu dle zvláštního právního předpisu, je stavebník, nebo jím pověřená třetí osoba, povinen předložit zakreslení trasy *SEK* i s příslušnými kótami do zjednodušené dokumentace (katastrální mapa, plánec), ze které bude zcela patrná míra dotčení *SEK*.





3. Při projektování stavby, rekonstrukce či přeložky vedení a zařízení silových elektrických sítí, elektrických trakcí vlaků a tramvají, nejpozději však před zahájením správního řízení ve věci povolení stavby, rekonstrukce či přeložky vedení a zařízení silových elektrických sítí, elektrických trakcí vlaků a tramvají, je stavebník, nebo jím pověřená třetí osoba, povinen provést výpočet rušivých vlivů, zpracovat ochranná opatření a předat je POS. Stavebník, nebo jím pověřená třetí osoba, není oprávněn do doby, než obdrží od POS vyjádření k návrhu opatření, zahájit činnost, která by mohla způsobit ohrožení či poškození SEK. Způsobem uvedeným v předchozí větě je stavebník, nebo jím pověřená třetí osoba, povinen postupovat také při projektování stavby, rekonstrukce či přeložky produktovodů s katodovou ochranou.

4. Při projektování stavby, při rekonstrukci, která se nachází v ochranném pásmu radiových tras společnosti O2 Czech Republic a.s. a překračuje výšku 15 m nad zemským povrchem, a to včetně dočasných objektů zařízení staveniště (jeřáby, konstrukce, atd.), nejpozději však před zahájením správního řízení ve věci povolení stavby, je stavebník nebo jím pověřená třetí osoba, povinen kontaktovat POS za účelem projednání podmínek ochrany těchto radiových tras. Ochranné pásmo radiových tras v šíři 50m je zakresleno do situačního výkresu. Je tvořeno dvěma podélnými pruhy o šíři 25 m po obou stranách radiového paprsku v celé jeho délce, resp. 25 m kruhem kolem vysílacího radiového zařízení.

5. Pokud se v zájmovém území stavby nachází podzemní silnoproudé vedení (NN) společnosti O2 Czech Republic a.s. je stavebník, nebo jím pověřená třetí osoba, před zahájením správního řízení ve věci povolení správního orgánu k činnosti stavebníka, nebo jím pověřené třetí osoby, nejpozději však před zahájením stavby, povinen kontaktovat POS.

6. Pokud by navrhované stavby (produktovody, energovody aj.) svými ochrannými pásmy zasahovaly do prostoru stávajících tras a zařízení SEK, či do jejich ochranných pásem, je stavebník, nebo jím pověřená třetí osoba, povinen realizovat taková opatření, aby mohla být prováděna údržba a opravy SEK, a to i za použití mechanizace, otevřeného plamene a podobných technologií.

#### V. Křížení a souběh se SEK

1. Stavebník, nebo jím pověřená třetí osoba, je povinen v místech křížení PVSEK se sítěmi technické infrastruktury, pozemními komunikacemi, parkovacími plochami, vjezdy atp. ukládat PVSEK v zákonnými předpisy stanovené hloubce a chránit PVSEK chráničkami s přesahem minimálně 0,5 m na každou stranu od hrany křížení. Chráničku je povinen utěsnit a zamezit vnikání nečistot.

2. Stavebník nebo jím pověřená třetí osoba, je výslovně srozuměn s tím, že v případě, kdy hodlá umístit stavbu sjezdu či vjezdu, je povinen stavbu sjezdu či vjezdu umístit tak, aby metalické kabely SEK nebyly umístěny v hloubce menší než 0,6 m a optické nebyly umístěny v hloubce menší než 1 m. V případě, že stavebník, nebo jím pověřená osoba, není schopen zajistit povinnosti dle předchozí věty, je povinen kontaktovat POS.

3. Stavebník, nebo jím pověřená třetí osoba, je povinen základy (stavby, opěrné zdi, podezdívky apod.) umístit tak, aby dodržel minimální vodorovný odstup 1,5 m od krajního vedení, případně kontaktovat POS.

4. Stavebník, nebo jím pověřená třetí osoba, není oprávněn trasy PVSEK znepřístupnit (např. zabetonováním).

5. Stavebník, nebo jím pověřená třetí osoba, je při křížení a souběhu stavby nebo sítí technické infrastruktury s kabelovodem povinen zejména:

- pokud plánované stavby nebo trasy sítí technické infrastruktury budou umístěny v blízkosti kabelovodu ve vzdálenosti menší než 2 m nebo při křížení kabelovodu ve vzdálenosti menší než 0,5 m nad nebo kdekoli pod kabelovodem, předložit POS a následně projednat zakreslení v příčných řezech,
- do příčného řezu zakreslit také profil kabelové komory v případě, kdy jsou sítě technické infrastruktury či stavby umístěny v blízkosti kabelové komory ve vzdálenosti menší než 2 m,
- neumísťovat nad trasou kabelovodu v podélném směru sítě technické infrastruktury,
- předložit POS vypracovaný odborný statický posudek včetně návrhu ochrany tělesa kabelovodu pod stavbou, ve vjezdu nebo pod zpevněnou plochou,
- nezakrývat vstupy do kabelových komor, a to ani dočasně,
- projednat s POS, nejpozději ve fázi projektové přípravy, jakékoliv výkopové práce, které by mohly být vedeny v úrovni či pod úrovní kabelovodu nebo kabelové komory a veškeré případy, kdy jsou trajektorie podvrtnů a protlaků ve vzdálenosti menší než 1,5 m od kabelovodu.



Příloha k Vyjádření č.j.: 717577/14

Číslo žádosti: 0114 250 778

## Informace k vytyčení SEK

V případě požadavku na vytyčení PVSEK společnosti O2 Czech Republic a.s. se, prosím, obračejte na společnosti uvedené níže.

### O2 Czech Republic a.s.

se sídlem: Za Brumlovkou 266/2 140 22 Praha 4 - Michle  
IČ: 60193336 DIČ: CZ60193336  
kontakt: tel: 271461858 obslužná doba po-pa 7 - 15 hod

### TEMO-TELEKOMUNIKACE, a.s. - výhradní dodavatel společnosti O2 Czech Republic a.s.

se sídlem: U Záběhlického zámku 233/15, 106 00 Praha 10  
IČ: 25740253 DIČ: CZ25740253  
kontakt: Nataša Králová, mobil: 602664636, e-mail: kralova@temo.cz, vytyceni@temo.cz

### ARITMET

se sídlem: Praha 10, Vršovice, Užocká 962/6, PSČ: 100 00  
IČ: 27951529 DIČ: CZ27951529  
kontakt: Mikuláš Záworka, mobil: 606213599, e-mail: mikulas.zaworka@arimet.cz  
Ing.David Kolář, mobil: 721606015, e-mail: david.kolar@arimet.cz

### FEM - Miloš Fejfar

se sídlem: Lužany 141, 507 06 Lužany  
IČ: 66315824 DIČ:  
kontakt: Miloš Fejfar, fax: 493597087, mobil: 602413554, e-mail: fejfar.milos@seznam.cz

### FORTEL s.r.o.

se sídlem: Nušlova 2286, 158 00 Praha 5  
IČ: 62909380 DIČ: CZ62909380  
kontakt: Petr Láska, mobil: 602308933, e-mail: fortel@fortel.cz

### Ing. Václav Hlavatý

se sídlem: V Lukách 2162, 269 01 Rakovník  
IČ: 44255501 DIČ:  
kontakt: Ing.Václav Hlavatý, mobil: 606632506, e-mail: dobrahlava@seznam.cz

### Ivan Procházka

se sídlem: Příčina 78, pošta Petrovice 270 35  
IČ: 01642146 DIČ:  
kontakt: Ivan Procházka, mobil: 606706199, e-mail: iv.prochy@seznam.cz

### Milouš Koloušek

se sídlem: Novovysočanská 827/36, 190 00 Praha - Vysočany  
IČ: 76397238 DIČ:  
kontakt: Milouš Koloušek, mobil:605297296, e-mail: mkolousek@ixcon.cz

### Miroslav Forchtner

se sídlem: Vinice ev.č.4, 294 41, Dobruška  
IČ: 74794850 DIČ: CZ560110/0307  
kontakt: Miroslav Forchtner, mobil: 606936150, e-mail: ofim@seznam.cz





Příloha k Vyjádření č.j.: 717577/14

Číslo žádosti: 0114 250 778

**Miroslav Kraušner**

se sídlem: Jaselská 1159, 295 01 Mnichovo Hradiště

IČ: 64721051

DIČ: CZ64721051

kontakt: Miroslav Kraušner, mobil: 602350825, e-mail: spojdrat@seznam.cz

**NEWTELELINE spol. s r.o.**

se sídlem: Praha 6, Bělohorská 185/163 169 00

IČ: 48108421

DIČ: CZ48108421

kontakt: Michal Schonauer, mobil: 608333920, e-mail: michal.schonauer@ntl.cz

**Petr Libora**

se sídlem: Zlončice 79, PSČ 278 01

IČ: 14923777

DIČ: CZ480108002

kontakt: Petr Libora, mobil: 602128959, e-mail: pavel.libora@tiscali.cz

**SITEL, spol. s r.o.**

se sídlem: Baarova 957/15, 140 00 Praha 4

IČ: 44797320

DIČ: CZ 44797320

kontakt: Stanislav Rada, mobil: 606744788, e-mail: sr@sitel.cz

**SPOJMONT s.r.o.**

se sídlem: Žitavského 556, 156 00 Praha 5

IČ: 61501387

DIČ: CZ61501387

kontakt: Miloslav Možný, mobil: 777794853, e-mail: info@spojmont.cz

Jan Adámek, mobil: 777226627, e-mail: info@spojmont.cz

**SUPTel, a.s.**

se sídlem: Hřbitovní 1322/15, 312 16 Plzeň

IČ: 25229397

DIČ: CZ25229397

kontakt: Bohumír Fulín, mobil: 724635314, e-mail: fulin@suptel.cz

Jiří Kalfířt, mobil: 724635351, e-mail: kalfirt@suptel.cz

Vlastimil Koudelka, mobil: 725277777, e-mail: koudelka@suptel.cz

**ŠINDY, a.s.**

se sídlem: 5.května 16, 252 41 Dolní Břežany

IČ: 24126039

DIČ: CZ24126039

kontakt: Aleš Sedláček, mobil: 777844016, e-mail: ales.sedlacek@sindy.cz

**Vegacom, a.s.**

se sídlem: Novodvorská 1010/14, 142 01 Praha 4

IČ: 25788680

DIČ: CZ25788680

kontakt: Vratislav Bína, mobil: 603 855 256, e-mail: bina@vegacom.cz

**VYDIS a.s.**

se sídlem: Štěrboholská 1404/104, 102 00 Praha 15

IČ: 24660345

DIČ: CZ24660345

kontakt: Ján Lihocký, tel.: +420 725 090 469, email: lihocky@vydis.cz

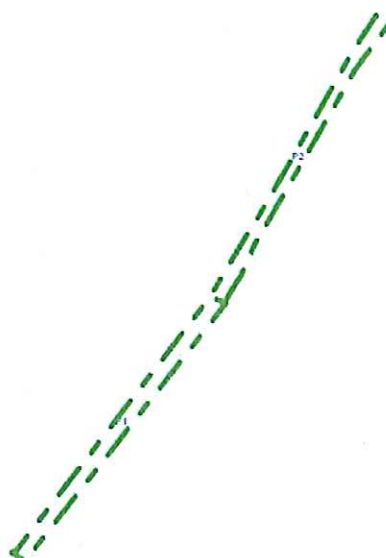


(optimalizováno pro tisk na formát A3)

Příloha k Vyjádření č.j.: 717577/14

Číslo žádosti: 0114 250 778

## SITUAČNÍ VÝKRES - ZÁJMOVÉ ÚZEMÍ



0 250 m

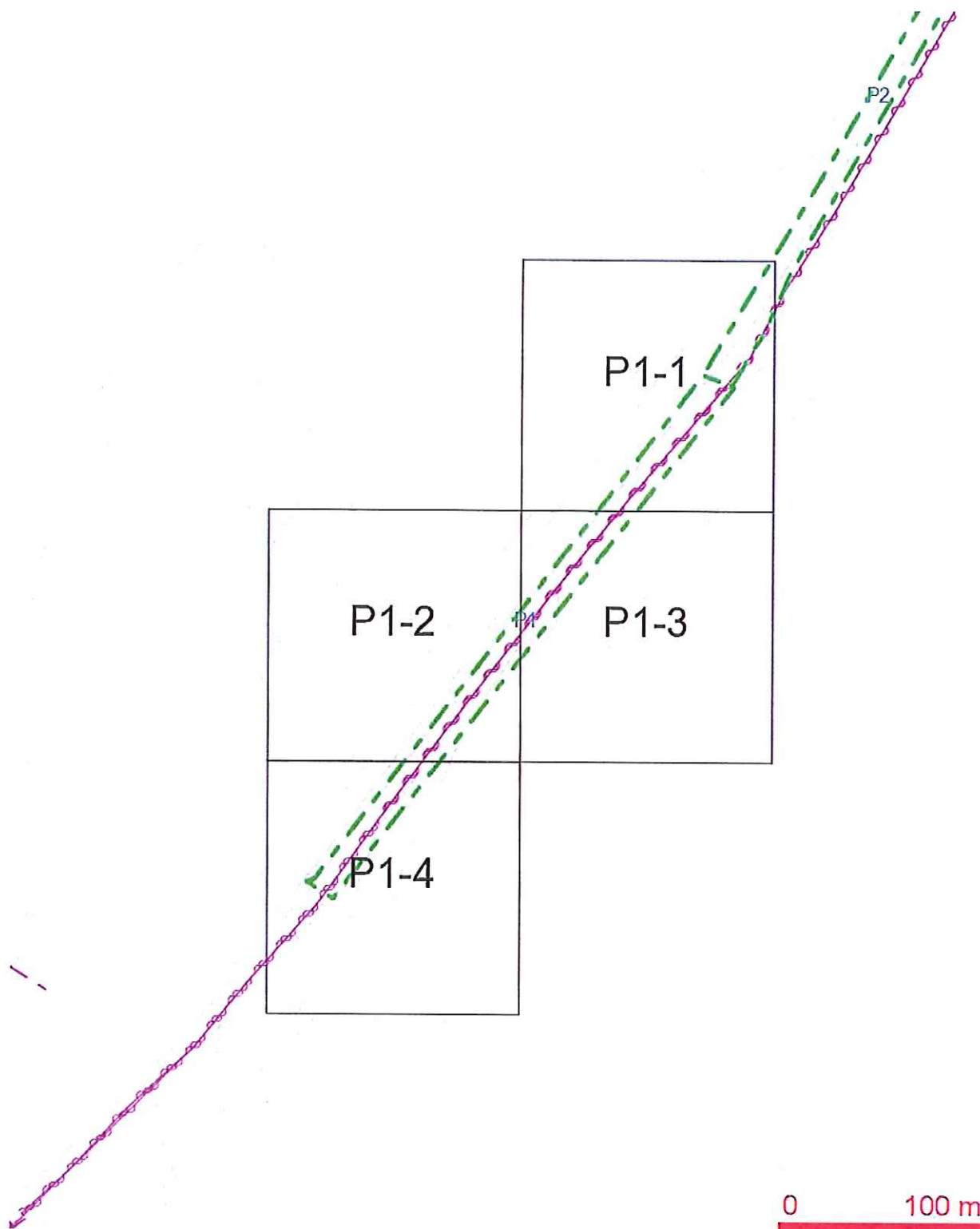
### LEGENDA:

— hranice zájmového území k vyjádření

  
O2 Czech Republic a.s.  
24. října 2012  
14:22:14  
0114 250 778  
1577

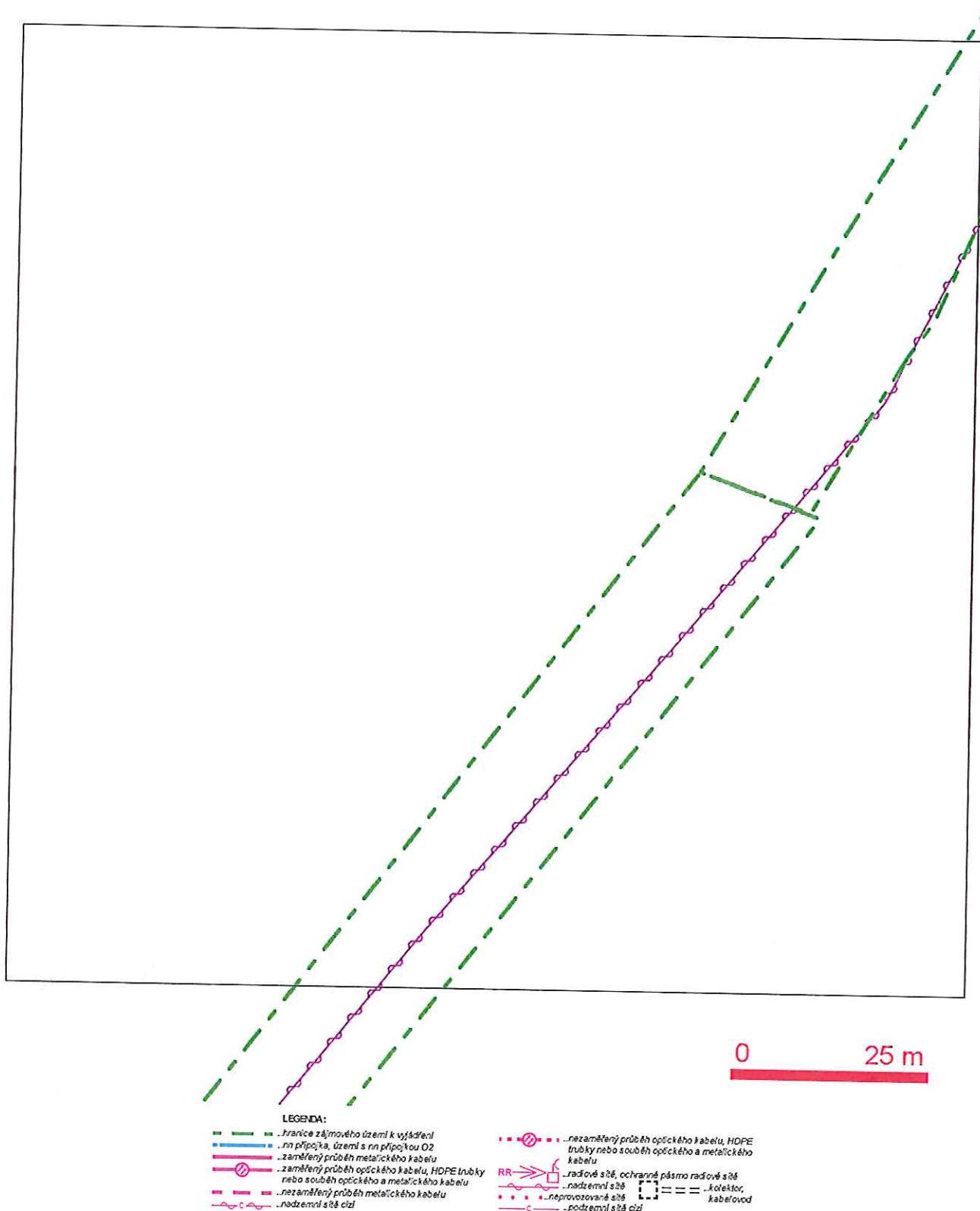


SITUAČNÍ VÝKRES - POLYGON 1



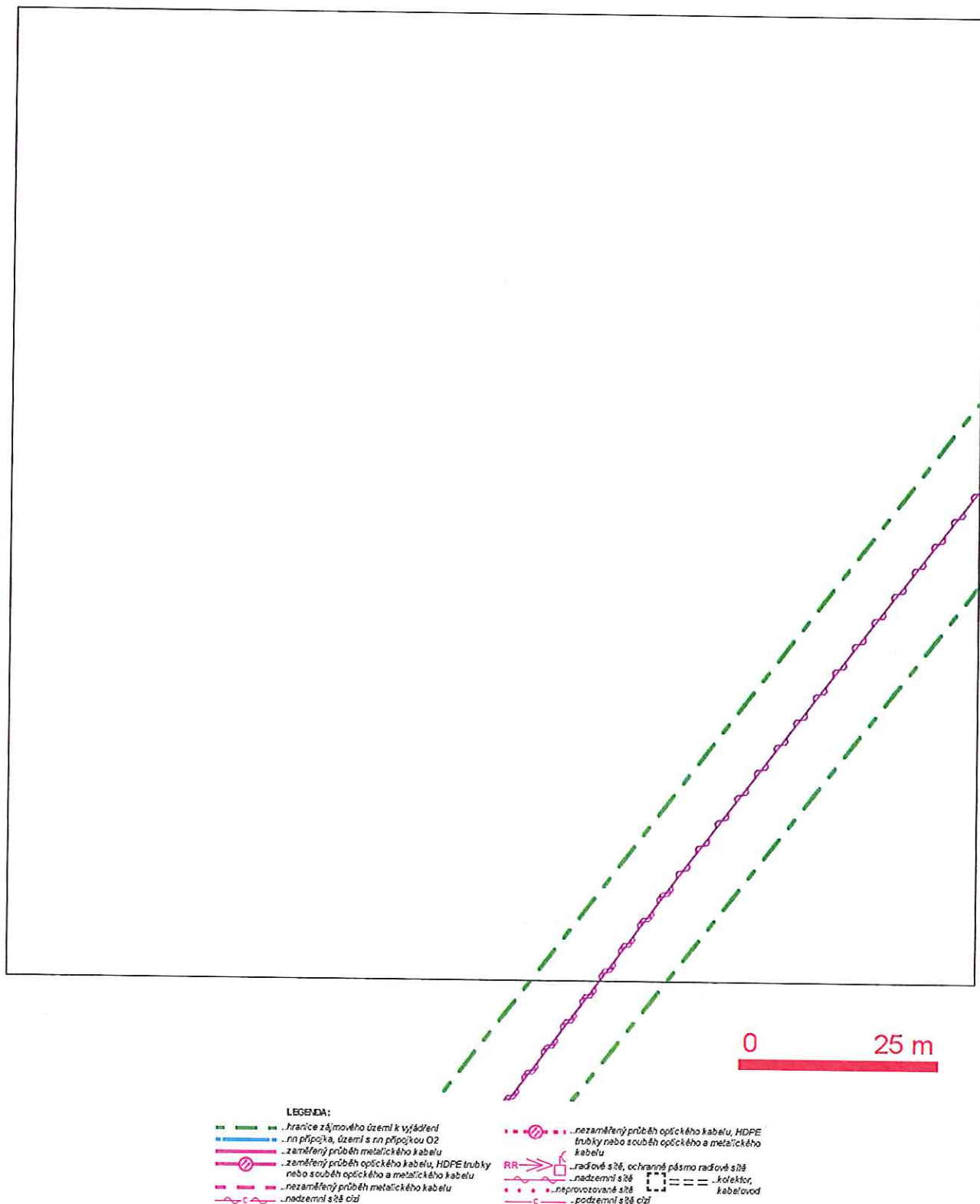
- LEGENDA:
- hranice zájmového území k vyjádření
  - nn přípojka, území s nn přípojkou O2
  - zaměřený průběh metalického kabelu
  - zaměřený průběh optického kabelu, HDPE trubky nebo souběh optického a metalického kabelu
  - nezaměřený průběh metalického kabelu
  - nadzemní sítě cizí
  - nezaměřený průběh optického kabelu, HDPE trubky nebo souběh optického a metalického kabelu
  - RR --- radiové sítě, ochranné pásmo radiové sítě
  - nadzemní sítě
  - neprovozovaná sítě
  - podzemní sítě cizí
  - nezaměřený průběh optického kabelu, HDPE trubky nebo souběh optického a metalického kabelu
  - kolektor, kabelovod

SITUAČNÍ VÝKRES - POLYGON 1, list kladu P1-1

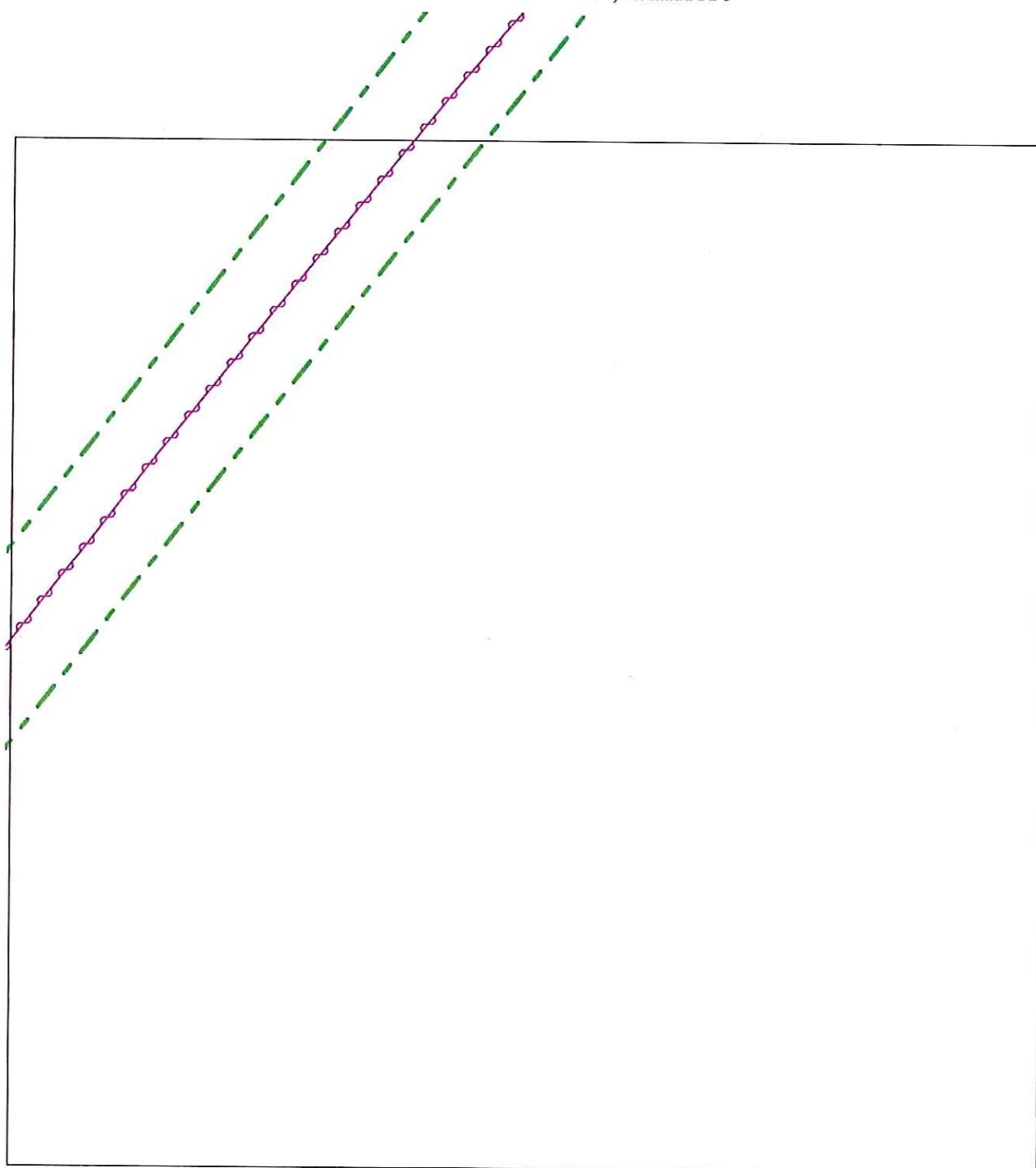




## SITUAČNÍ VÝKRES - POLYGON 1, list kladu P1-2



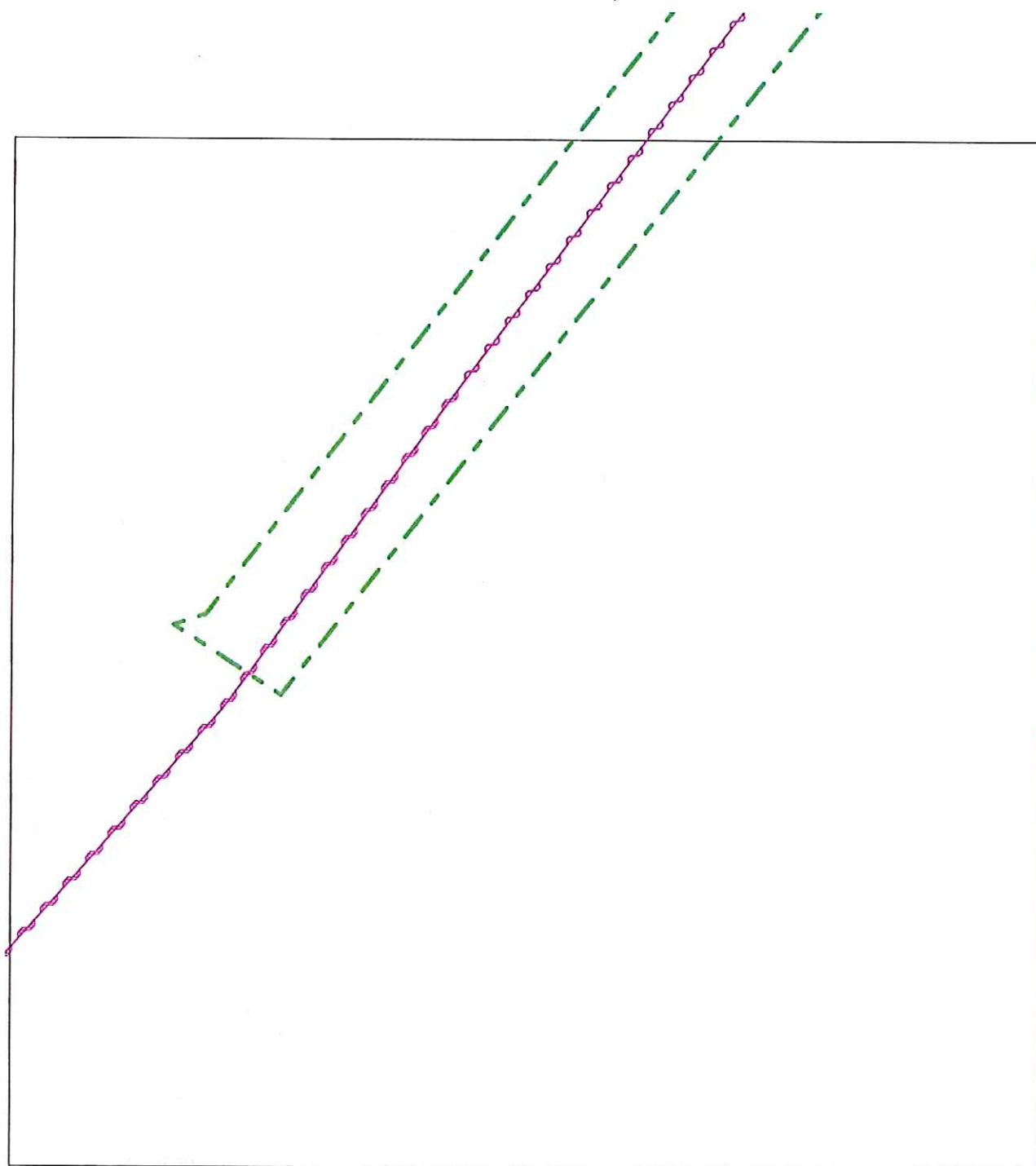
SITUAČNÍ VÝKRES - POLYGON 1, list kladu P1-3



0 25 m

- LEGENDA:
- hranice zájmového území k vyjádření
  - nn přípojka, území s nn přípojkou O2
  - zaměřený průběh metalického kabelu
  - zaměřený průběh optického kabelu, HDPE trubky nebo souběh optického a metalického kabelu
  - nezaměřený průběh metalického kabelu
  - nadzemní síť cizí
  - nezaměřený průběh optického kabelu, HDPE trubky nebo souběh optického a metalického kabelu
  - RR — radiové síť, ochranné pásmo radiové sítě
  - nadzemní síť
  - neprovozovaná síť
  - podzemní síť cizí
  - kolektor, kabelovod

SITUAČNÍ VÝKRES - POLYGON 1, list kladu P1-4

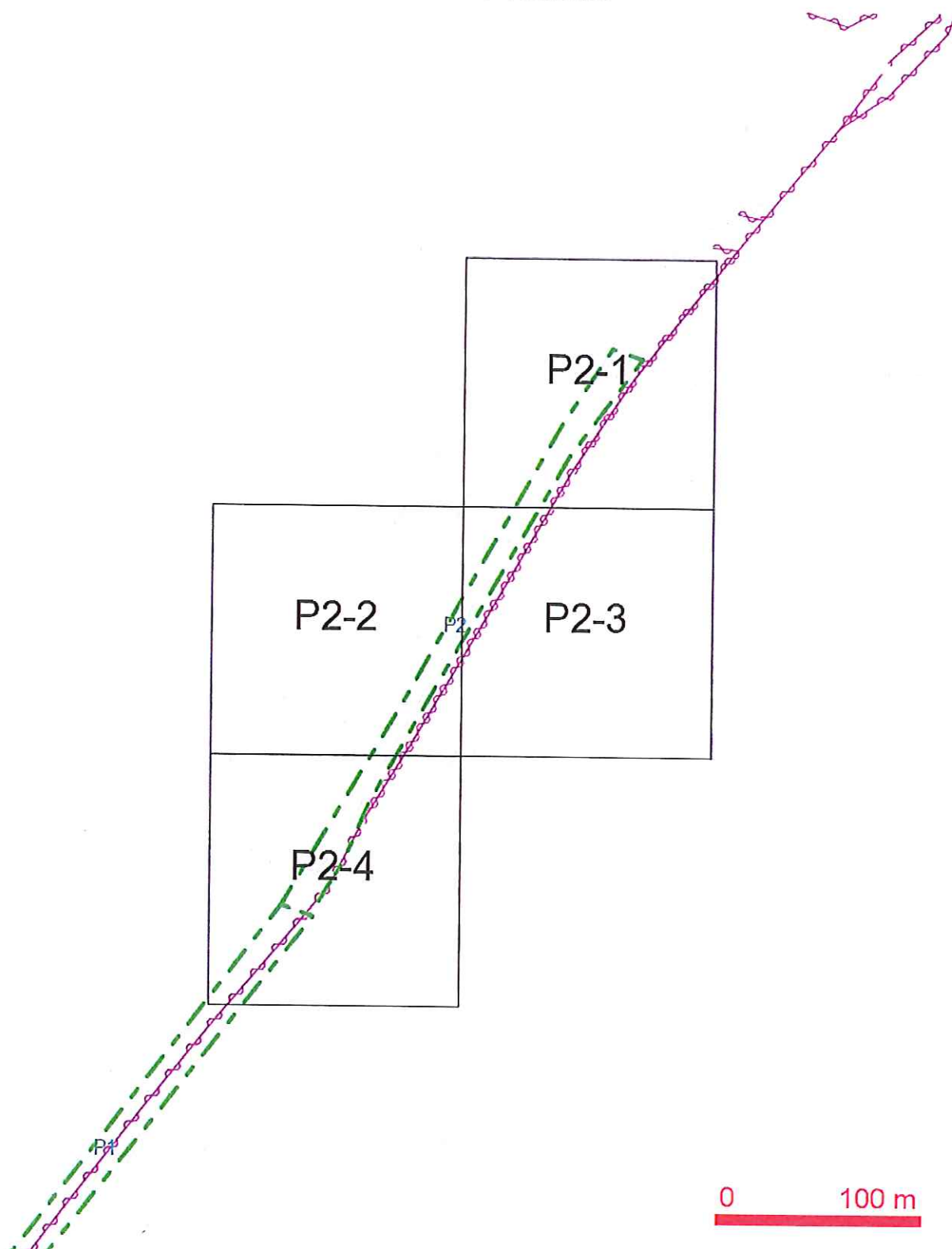


0 25 m

- LEGENDA:**
- hranice zájmového území k vyjádření
  - nn přípojka, území s nn přípojkou O2
  - zaměřený průběh optického kabelu
  - zaměřený průběh optického kabelu, HDPE trubky nebo souběh optického a metalického kabelu
  - nezaměřený průběh optického kabelu
  - nezaměřený průběh metalického kabelu
  - nadzemní sítě cizí
  - nezaměřený průběh optického kabelu, HDPE trubky nebo souběh optického a metalického kabelu
  - RR --- radiové sítě, ochranné pásmo radiové sítě
  - nadzemní sítě
  - provozovatel sítě
  - kabelovod
  - podzemní sítě cizí



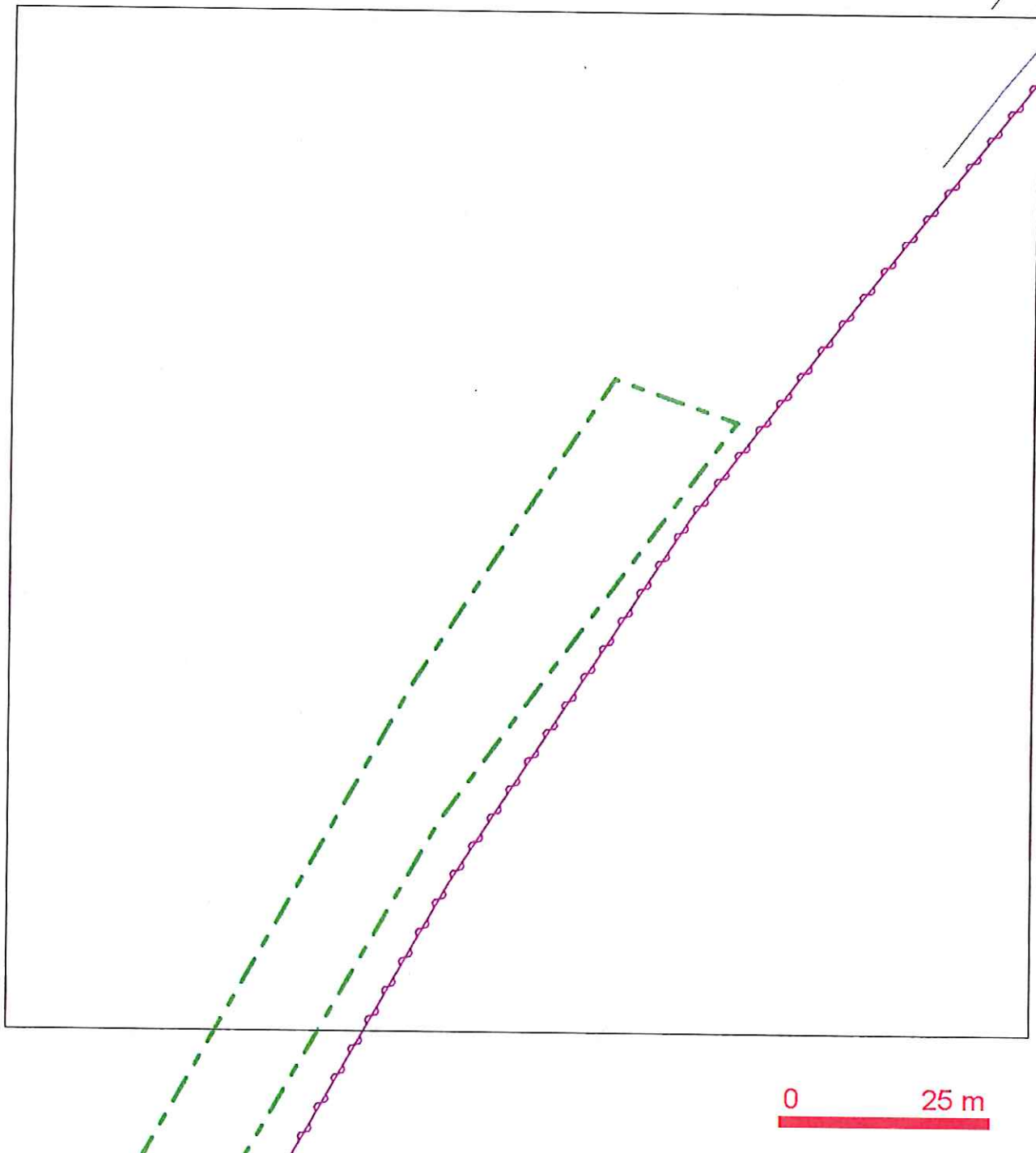
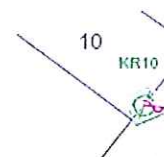
SITUAČNÍ VÝKRES - POLYGON 2



LEGENDA:

- |           |                                                  |              |                                                      |
|-----------|--------------------------------------------------|--------------|------------------------------------------------------|
| — — — — — | ...hranice zájmového území k vyjádření           | — — — — —    | ...nezaměřený průběh optického kabelu, HDPE          |
| — — — — — | ...m. přípojka, území s m. přípojkou O2          | — — — — —    | ...trubky nebo souběh optického a metalického kabelu |
| — — — — — | ...zaměřený průběh metalického kabelu            | RR — — — — — | ...radové síť, ochranné pásmo radové sítě            |
| — — — — — | ...zaměřený průběh optického kabelu, HDPE trubky | — — — — —    | ...nadzemní síť                                      |
| — — — — — | ...nebo souběh optického a metalického kabelu    | — — — — —    | ...neprovozovaná síť                                 |
| — — — — — | ...nezaměřený průběh metalického kabelu          | — — — — —    | ...podzemní síť                                      |
| — — — — — | ...nadzemní síť                                  | — — — — —    | ...podzemní síť                                      |

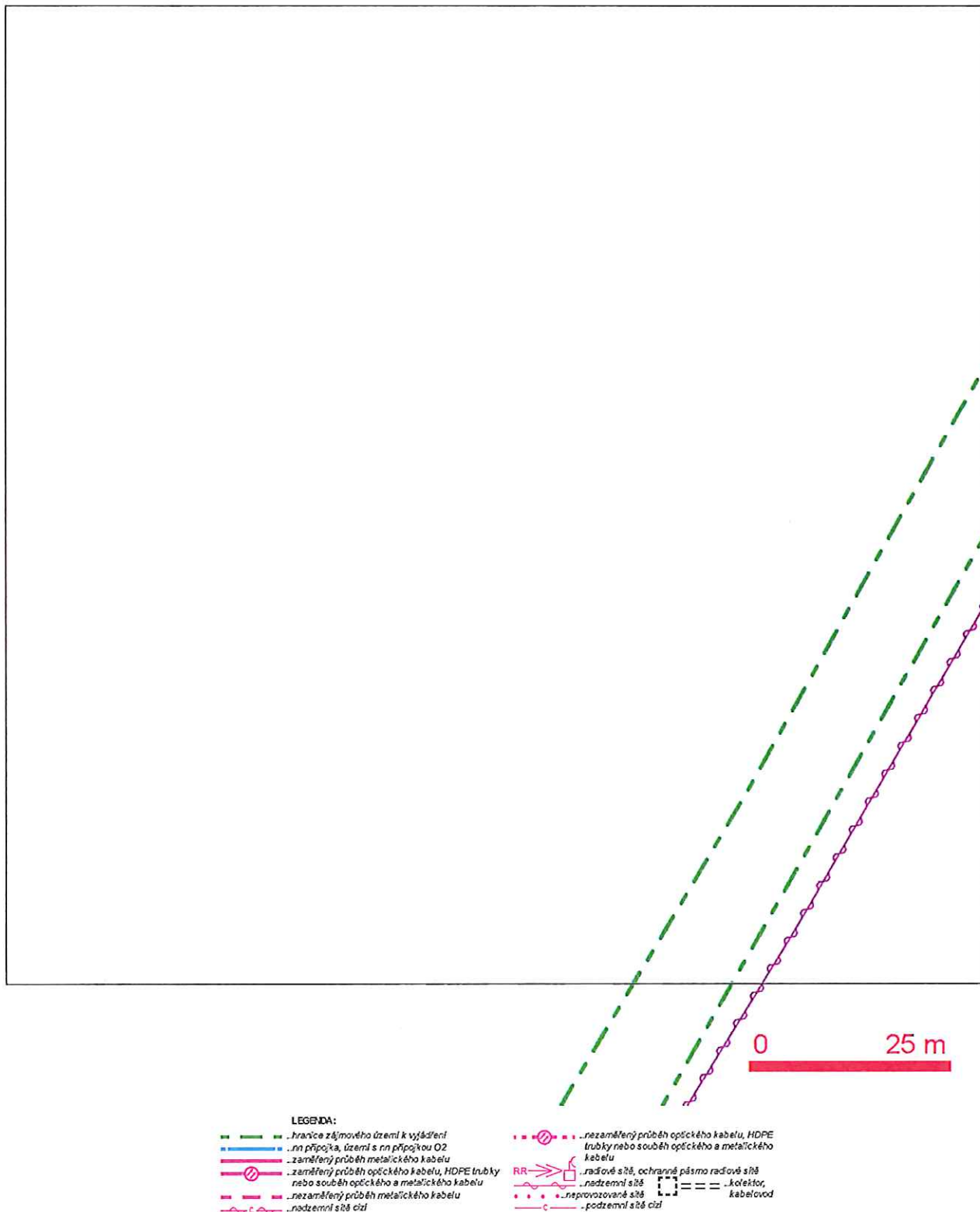
SITUAČNÍ VÝKRES - POLYGON 2, list kladu P2-1



LEGENDA:

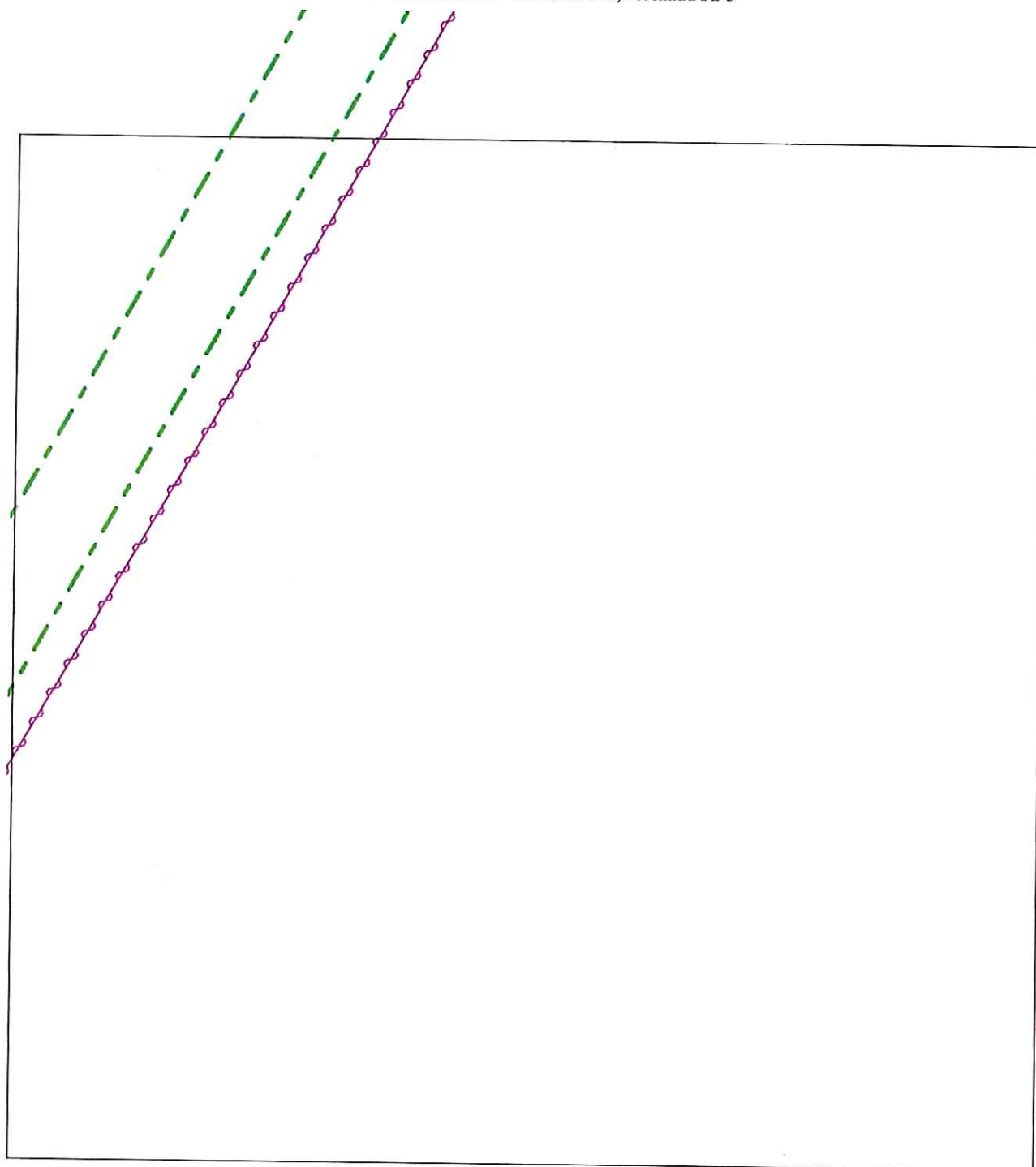
- |     |                                                  |         |                                                      |
|-----|--------------------------------------------------|---------|------------------------------------------------------|
| --- | ...hranice zájmového území k vyjádření           | ---○--- | ...nezaměřený průběh optického kabelu, HDPE          |
| --- | ...nn přípojka, území s nn přípojkou O2          | ---     | ...trubky nebo souběh optického a metalického kabelu |
| --- | ...zaměřený průběh metalického kabelu            | RR-->   | ...radiové sítě, ochranné pásmo radiové sítě         |
| --- | ...zaměřený průběh optického kabelu, HDPE trubky | ---     | ...nadzemní sítě                                     |
| --- | ...nebo souběh optického a metalického kabelu    | ---     | ...neprovázané sítě                                  |
| --- | ...nezaměřený průběh metalického kabelu          | ---     | ...kolektor, kabelovod                               |
| --- | ...nadzemní sítě cizí                            | ---     | ...podzemní sítě cizí                                |

SITUAČNÍ VÝKRES - POLYGON 2, list kladu P2-2





SITUAČNÍ VÝKRES - POLYGON 2, list kladu P2-3

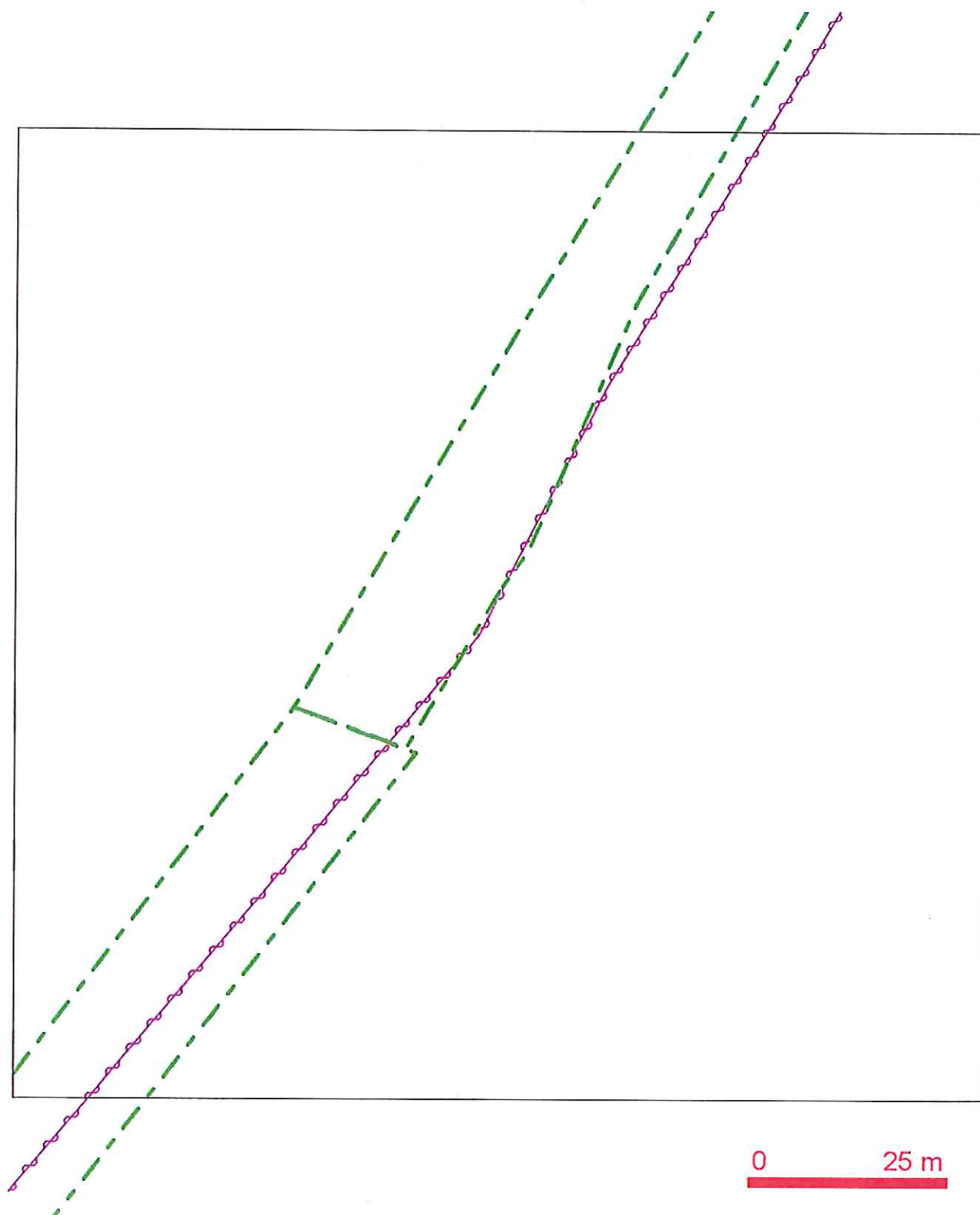


0 25 m

LEGENDA:

- |           |                                                     |              |                                                     |
|-----------|-----------------------------------------------------|--------------|-----------------------------------------------------|
| — — — — — | ..hranice zájmového území k vyjádření               | — — — — —    | ..nezaměřený průběh optického kabelu, HDPE          |
| — — — — — | ..mřížová přípojka, území s mřížovou O2             | — — — — —    | ..trubky nebo souběh optického a metalického kabelu |
| — — — — — | ..zaměřený průběh metalického kabelu                | RR — — — — — | ..radčové sítě, ochranné pásmo radčové sítě         |
| — — — — — | ..zaměřený průběh optického kabelu, HDPE trubky     | — — — — —    | ..nadzemní síť                                      |
| — — — — — | ..trubky nebo souběh optického a metalického kabelu | — — — — —    | ..neprovozovaná síť                                 |
| — — — — — | ..nezaměřený průběh metalického kabelu              | — — — — —    | ..podzemní síť                                      |
| — — — — — | ..nadzemní síť                                      | — — — — —    | ..kolektor                                          |
| — — — — — | ..podzemní síť                                      | — — — — —    | ..kabelovod                                         |

SITUAČNÍ VÝKRES - POLYGON 2, list kladu P2-4



LEGENDA:

- — — — — hranice zájmového území k vyjádření
- — — — — nn přípojka, území s nn přípojkou O2
- — — — — zaměřený průběh optického kabelu
- — — — — zaměřený průběh optického kabelu, HDPE trubky nebo souběh optického a metalického kabelu
- — — — — nezaměřený průběh optického kabelu
- — — — — nezaměřený průběh metalického kabelu
- — — — — nadzemní sítě cizí
- — — — — nezaměřený průběh optického kabelu, HDPE trubky nebo souběh optického a metalického kabelu
- RR — — — — — radiové sítě, ochranné pásmo radiové sítě
- — — — — nadzemní sítě
- — — — — nespravedlivé sítě
- — — — — podzemní sítě cizí
- — — — — kolektor, kabelovod