



EVROPSKÁ UNIE
Evropský fond pro regionální rozvoj
Integrovaný regionální operační program



MINISTERSTVO
PRO MÍSTNÍ
ROZVOJ ČR

DODATEK č. 5

ke Smlouvě o dílo

číslo smlouvy objednatele: S-6048/DOP/2018

číslo smlouvy dodavatele: 180343011

ze dne 10.9.2018

ve znění Dodatku č. 1 ze dne 28.8.2019 a Dodatku č. 2 ze dne 25.3.2020, Dodatku č. 3 ze dne 15.5.2020, Dodatku č. 4 ze dne 14.7.2020

„II/118 Kladno, rekonstrukce silnice“

mezi následujícími smluvními stranami:

Objednatel

Středočeský kraj

se sídlem: Zborovská 11, 150 21 Praha 5

IČO: 70891095

DIČ: CZ70891095

zastoupený: Martinem Hermanem, radním pro oblast investic a veřejných zakázek, na zákl. usnesení č. 039-81/2020/RK ze dne 9. 11. 2020

dále jen „objednatel“

a

Dodavatel

HERKUL a.s.

se sídlem: Průmyslová 228, 435 21 Obrnice

IČO: 25004638

DIČ: CZ25004638

zastoupený: Ing. Radkem Braudem, předsedou představenstva

Ing. Václavem Rothem, místopředsedou představenstva

dále jen „dodavatel“





se rozhodly uzavřít níže uvedeného dne, měsíce a roku tento

DODATEK č. 5

ke Smlouvě o dílo ze dne 10. 9. 2018 (č. smlouvy objednatele: S-6048/DOP/2018, č. smlouvy dodavatele 180343011), jejímž předmětem jsou stavební práce v rámci akce akce „II/118 Kladno, rekonstrukce silnice“ ve znění Dodatku č. 1 ze dne 28. 8. 2019 a Dodatku č. 2 ze dne 25. 3. 2020 a Dodatku č. 3 ze dne 15. 5. 2020 a Dodatku č. 4 ze dne 14. 7. 2020 (dále jen „Smlouva“)

Článek I.

Předmět dodatku

1. Tímto dodatkem se mění Smlouva následovně:

Vzhledem k níže popsaným vícepracím a méně pracím se Cena díla určená v Článku III. Cena za dílo, odstavec 3.1 a 3.2 Smlouvy mění následujícím způsobem (tučně označený text):

Původní cena díla dle Smlouvy o dílo:

Cena bez DPH	88 554 024,64 Kč
DPH 21%	18 596 345,17 Kč
Celková cena včetně DPH	107 150 369,81 Kč

Cena díla vč. Dodatku č. 1

Cena bez DPH	88 153 793,55 Kč
DPH 21%	18 512 296,64 Kč
Celková cena včetně DPH	106 666 090,19 Kč

Cena díla vč. Dodatku č. 1 a č. 2

Cena bez DPH	94 317 274,78 Kč
DPH 21%	19 806 627,70 Kč
Celková cena včetně DPH	114 123 902,48 Kč





EVROPSKÁ UNIE
Evropský fond pro regionální rozvoj
Integrovaný regionální operační program



MINISTERSTVO
PRO MÍSTNÍ
ROZVOJ ČR

Cena díla vč. Dodatku č. 1 a č. 2 a č. 3

Cena bez DPH	95 900 586,51 Kč
DPH 21 %	20 139 123,16 Kč
Celková cena včetně DPH	116 039 709,67 Kč

Cena díla vč. Dodatku č. 1 a č. 2 a č. 3 a č. 4

Cena bez DPH	98 915 796,43 Kč
DPH 21 %	20 772 317,25 Kč
Celková cena včetně DPH	119 688 113,68 Kč

Cena díla vč. Dodatku č. 1 a č. 2 a č. 3 a č. 4 a č. 5

Cena bez DPH	104 858 167,55 Kč
DPH 21 %	22 020 215,19 Kč
Celková cena včetně DPH	126 878 382,74 Kč

Oceněný výkaz výměr, který byl dodavatelem zpracován a objednatelem odsouhlasen v rámci Smlouvy o dílo jako její příloha č. 8, zůstává v platnosti a upravuje se soupisem prací s výkazem výměr dle ZBV č. 20, ZBV č. 21, ZBV č. 22, které jsou přílohami č. 1 - 3 tohoto Dodatku č. 5.

2. Změna č. 20 uvedená v tomto Dodatku č. 5 vznikla na základě těchto skutečností:

Změna se týká navýšení prací u SO 303 Stoka 3 - kanalizační stoka v ulici M. Horákové a Železničářů - Při realizaci kanalizace došlo ke změně celého technického řešení kanalizace pro odvodnění dotčeného území. Z důvodu zjištění skutečných hloubek stávající kanalizace muselo dojít ke změně, neboť zjištěné reálné spády jsou nedostatečné - v ul. Wolkerova 0,14%. Nově dochází k propojení všech stok v ul. Železničářů a Wolkerova (stoky 3,4,5), čímž se zajistí potřebné spády na celé kanalizační trase. U stoky 3 dochází k hloubkové rektifikaci z důvodu docílení potřebných spádů pro napojení potrubí stoky 4. Řešení bylo odsouhlaseno jak zhotovitelem stavby, investorem, AD i TDI a písemně doporučeno budoucím správcem objektů.

Tato změna způsobí navýšení ceny prováděných prací o 265 728,84 Kč.





Tato změna vznikla na základě zjištěných skutečností při realizaci stavby. Jedná se o Změnu nezbytnou, která je tak podle § 5, odst. 1, písm. d), resp. podle § 11 Směrnice R-SM-36 Krajské správy a údržby silnic Středočeského kraje (účinnost od 29.5.2017) upřesňující provádění změn závazků dle zákona č. 134/2016 Sb., o zadávání veřejných zakázek zařazena do Skupiny 4. Zároveň se jedná o práce, které nemění celkovou povahu veřejné zakázky.

Z hlediska Zákona o zadávání veřejných zakázek č. 134/2016 Sb. tato Změna nepředstavuje vznik podstatné změny závazku a dle § 222, odst. 5) se jedná o změnu nezbytnou k dokončení.

Změna č. 21 uvedená v tomto Dodatku č. 5 vznikla na základě těchto skutečností:

Změna se týká navýšení prací u SO 304 Stoka 4 - kanalizační stoka v ulici M. Horákové a Železničářů - Při realizaci kanalizace došlo ke změně celého technického řešení kanalizace pro odvodnění dotčeného území. Z důvodu zjištění skutečných hloubek stávající kanalizace muselo dojít ke změně, neboť zjištěné reálné spády jsou nedostatečné - v ul. Wolkerova 0,14%. Nově dochází k propojení všech stok v ul. Železničářů a Wolkerova (stoky 3,4,5), čímž se zajistí potřebné spády na celé kanalizační trase. Stoka 4 bude propojena se stokou 3 novým kusem potrubí o délce cca 42 m. Původně navržené koncové šachty musí být změněny na průběžné. Zároveň dochází k hloubkové rektifikaci z důvodu docílení potřebných spádů pro napojení potrubí stoky 5 včetně výhybného zahloubení z důvodu kolize s vodo-
vodním řadem. Řešení bylo odsouhlaseno jak zhotovitelem stavby, investorem, AD i TDI a písemně doporučeno budoucím správcem objektů. Na základě požadavku zástupce investora se musí vypracovat nová RDS, kde budou zaneseny veškeré změny.

Tato změna způsobí navýšení ceny prováděných prací o 1 107 433,12 Kč.

Tato změna vznikla na základě zjištěných skutečností při realizaci stavby. Jedná se o Změnu nezbytnou, která je tak podle § 5, odst. 1, písm. d), resp. podle § 11 Směrnice R-SM-36 Krajské správy a údržby silnic Středočeského kraje (účinnost od 29.5.2017) upřesňující provádění změn závazků dle zákona č. 134/2016 Sb., o zadávání veřejných zakázek zařazena do Skupiny 4. Zároveň se jedná o práce, které nemění celkovou povahu veřejné zakázky.

Z hlediska Zákona o zadávání veřejných zakázek č. 134/2016 Sb. tato Změna nepředstavuje vznik podstatné změny závazku a dle § 222, odst. 5) se jedná o změnu nezbytnou k dokončení.

Změna č. 22 uvedená v tomto Dodatku č. 5 vznikla na základě těchto skutečností:

Změna se týká navýšení prací u SO 305 Stoka 5 - kanalizační stoka v ulici M. Horákové a Železničářů - Při realizaci kanalizace došlo ke změně celého technického řešení kanalizace pro odvodnění dotčeného území. Z důvodu zjištění skutečných hloubek stávající kanalizace muselo dojít ke změně, neboť zjištěné reálné spády jsou nedostatečné - v ul. Wolkerova 0,14%. Nově dochází k propojení všech stok v ul. Železničářů a Wolkerova (stoky 3,4,5), čímž se zajistí potřebné spády na celé kanalizační trase. Řešení bylo odsouhlaseno jak zhotovitelem stavby, investorem, AD i TDI a písemně doporučeno budoucím správcem objektů. U Stoky 5 dochází k posunu některých šachet v závislosti na zjištěných skutečnostech





(např. nutnost připojení odboček, kolize s ostatními IS apod.). Dna šachet budou výškově upravena z důvodu docílení potřebných spádů v návaznosti na stoku 3 a 4 včetně výhybného zahloubení z důvodu kolize s vodovodním přivaděčem v křižovatce ulic Železničářů a Wolkerova. Celý kanalizační systém byl po odkrytí shledán velmi znečištěný. Napojovací šachty a šachty u železničního přejezdu bylo nutné sacím bagrem pročistit, aby mohly být provedeny stavební práce. Úsek za železničním přejezdem nelze výškově korigovat a z důvodu malého spádu byly na trase doplněny dvě uliční vpusti, aby bylo potrubí proplachováno deštěm ve více místech (požadavek budoucího správce). Dále byly provedeny zkoušky zemin vytěžených v místě stavby a určených ke zpětnému zásypu nové kanalizace. Zemina byla vyhodnocena jako nevhodná (viz Vyhodnocení výsledků laboratorních zkoušek) a musí být nahrazena nakupovaným materiálem.

Tato změna způsobí navýšení ceny prováděných prací o 1 283 705,90 Kč.

Tato změna vznikla na základě zjištěných skutečností při realizaci stavby. Jedná se o Změnu nezbytnou, která je tak podle § 5, odst. 1, písm. d), resp. podle § 11 Směrnice R-SM-36 Krajské správy a údržby silnic Středočeského kraje (účinnost od 29.5.2017) upřesňující provádění změn závazků dle zákona č. 134/2016 Sb., o zadávání veřejných zakázek zařazena do Skupiny 4. Zároveň se jedná o práce, které nemění celkovou povahu veřejné zakázky.

Z hlediska Zákona o zadávání veřejných zakázek č. 134/2016 Sb. tato Změna nepředstavuje vznik podstatné změny závazku a dle § 222, odst. 5) se jedná o změnu nezbytnou k dokončení.

Změna č. 23 uvedená v tomto Dodatku č. 5 vznikla na základě těchto skutečností:

Změna se týká plynovodních přípojek u SO 501 - Přeložky NTL plynovodních přípojek v křižovatce ulic Železničářů a Chodská - na základě požadavku od KSÚS, aby se po dobu 5ti let nezasahovalo do povrchů nově vybudované komunikace, se přistoupilo k prodloužení plynovodních přípojek za příčný práh tak, aby se propoje provedly za novou silnicí. Vícepráce vznikající z uvedených skutečností jsou nezbytné, aby byl zachován požadavek investora KSÚS na zachování doby udržitelnosti.

Tato změna způsobí navýšení ceny prováděných prací o 31 948,86 Kč.

Tato změna vznikla na základě zjištěných skutečností při realizaci stavby. Jedná se o Změnu nezbytnou, která je tak podle § 5, odst. 1, písm. d), resp. podle § 11 Směrnice R-SM-36 Krajské správy a údržby silnic Středočeského kraje (účinnost od 29.5.2017) upřesňující provádění změn závazků dle zákona č. 134/2016 Sb., o zadávání veřejných zakázek zařazena do Skupiny 4. Zároveň se jedná o práce, které nemění celkovou povahu veřejné zakázky.

Z hlediska Zákona o zadávání veřejných zakázek č. 134/2016 Sb. tato Změna nepředstavuje vznik podstatné změny závazku a dle § 222, odst. 5) se jedná o změnu nezbytnou k dokončení.

Změna č. 24 uvedená v tomto Dodatku č. 5 vznikla na základě těchto skutečností:





Změny se týkají rozšíření okružní křižovatky, odpočtu zemin vápnem v ulici M. Horákové, Železničářů a neúnosné pláně v ulici M. Horákové, Wolkerova, Železničářů u SO 102.1 - Rekonstrukce silnice II/118 - část 2 -

Na základě požadavku města Kladna (Doklad č. 12) a následného pokynu KSÚS Středočeského kraje (Doklad č. 13) došlo ke změně v technickém řešení OK ulic M. Horákové, Železničářů. Byl zvětšen průměr OK a optimalizováno její umístění. Navýšení/ponížení výměr oproti původnímu rozpočtu je definováno rozdílovým výkazem výměr (Doklad č. 14).

Při realizaci byly zjištěny nevhodné materiály pro původně navržené vápnění.

Po odtěžení stávajících konstrukčních vrstev byly provedeny statické zatěžovací zkoušky zemní pláně v úseku km 1,590 - 1,776. Měření prokázalo nedostatečnou požadovanou únosnost tj. 45 MPa (Doklad č. 10). Z toho důvodu bude neúnosná pláň vytěžena do hloubky min. 0,35 m, bude položena netkaná geotextilie s min. únosností 300 g/m² a aktivní zóna nahrazena šterkodrtí fr. 0-63 po vrstvách 250 a 100 mm s hutněním vibračním válcem (Doklad č. 18).

Tyto změny způsobí navýšení ceny prováděných prací o 3 253 554,40 Kč.

Tyto změny vznikly na základě zjištěných skutečností při realizaci stavby. Jedná se o Změny nezbytné, která jsou tak podle § 5, odst. 1, písm. d), resp. podle § 11 Směrnice R-SM-36 Krajské správy a údržby silnic Středočeského kraje (účinnost od 29.5.2017) upřesňující provádění změn závazků dle zákona č. 134/2016 Sb., o zadávání veřejných zakázek zařazený do Skupiny 4. Zároveň se jedná o práce, které nemění celkovou povahu veřejné zakázky.

Z hlediska Zákona o zadávání veřejných zakázek č. 134/2016 Sb. tato Změna nepředstavuje vznik podstatné změny závazku a dle § 222, odst. 5) se jedná o změnu nezbytnou k dokončení.

3. Na základě výše uvedených skutečností dochází Dodatkem č. 5 v položkovém rozpočtu k navýšení některých stávajících položek oproti Dodatku č. 4, resp. vzniku nových položek.
 - a. Vícepráce – změny kladné oproti Dodatku č. 4 činí celkem 6 325 851,66 Kč bez DPH, 7 654 280,51 Kč s DPH, což činí celkem 6,40 % z dosavadní částky v Dodatku č. 4
 - b. Méněpráce – změny záporné oproti Dodatku č. 4 činí celkem 383 480,54 Kč bez DPH, 464 011,45 Kč s DPH, což činí celkem 0,39 % z dosavadní částky v Dodatku č. 4
4. Od původní smlouvy tedy dochází včetně Dodatku č. 5 celkově k těmto změnám:
 - a. Vícepráce – změny kladné činí celkem 20 410 950,05 Kč bez DPH, 24 697 249,56 Kč s DPH, což činí celkem 23,05 % z celkové ceny díla.





- b. Méněpráce – změny záporné činí celkem 4 106 807,14 Kč bez DPH, 4 969 236,64 Kč s DPH, což činí celkem 4,64 % z celkové ceny díla. Celkově tedy dochází k navýšení díla o 16 304 142,91 Kč bez DPH, 19 728 012,92 Kč s DPH z celkové ceny díla.
 - c. Součet sumy Změn kladných a Změn záporných Skupiny 3 a 4 činí navýšení o 18,41% závazku a nepřekračuje povolený limit 30% hodnoty zakázky. Absolutní hodnota Změn kladných a Změn záporných pro skupinu 3 a 4 činí celkem 27,69 % závazku a nepřekračuje povolený limit 50% hodnoty závazku.
5. Ostatní ustanovení Smlouvy nedotčená tímto Dodatkem č. 5 zůstávají nezměněna.

Článek II.

1. Tento Dodatek č. 5 ke Smlouvě nabývá platnosti dnem jeho podpisu a účinnosti dnem jeho zveřejnění v Registru smluv, které provede objednatel neprodleně, nejpozději do 30 dnů od jeho podpisu.
2. Zdůvodnění změny ceny díla je uvedeno ve Formuláři pro ohlášení změn stavby
ZBV č. 20 - změnový list č. 303/1 jako příloha č. 1 tohoto Dodatku č. 5,
ZBV č. 21 - změnový list č. 304/1 jako příloha č. 2 tohoto Dodatku č. 5,
ZBV č. 22 - změnový list č. 305/1 jako příloha č. 3 tohoto Dodatku č. 5.
ZBV č. 23 - změnový list č. 501/2 jako příloha č. 4 tohoto Dodatku č. 5.
ZBV č. 24 - změnový list č. 102.1/6 jako příloha č. 5 tohoto Dodatku č. 5.
3. Tento Dodatek č. 5 je vyhotoven v 5 stejnopisech, z nichž 2 dostane Dodavatel a 3 dostane Objednatel, každý stejnopis má platnost originálu.
4. Uzavření tohoto Dodatku č. 5 bylo schváleno usnesením Rady Středočeského kraje č. 039-81/2020/RK ze dne 9. 11. 2020
5. Nedílnou součástí tohoto dodatku tvoří následující přílohy:
 - 1) ZBV č. 20 (změnový list č. 303/1) - Formulář ohlášení změny, doklady, vyjádření, změnový list
 - 2) ZBV č. 21 (změnový list č. 304/1) - Formulář ohlášení změny, doklady, vyjádření, změnový list
 - 3) ZBV č. 22 (změnový list č. 305/1) - Formulář ohlášení změny, doklady, vyjádření, změnový list





EVROPSKÁ UNIE
Evropský fond pro regionální rozvoj
Integrovaný regionální operační program



MINISTERSTVO
PRO MÍSTNÍ
ROZVOJ ČR

- 4) ZBV č. 23 (změnový list č. 501/2) - Formulář ohlášení změny, doklady, vyjádření, změnový list
- 5) ZBV č. 24 (změnový list č. 102.1/6) - Formulář ohlášení změny, doklady, vyjádření, změnový list

V Obrnicích dne:

V Praze dne: 12 -11- 2020

Dodavatel

HERKUL a.s.



Ing. Radek Braum

předseda představenstva



Ing. Václav Roth

místopředseda představenstva



Objednatel

Středočeský kraj



Martin Herman

radní pro oblast investic a

veřejných zakázek



Krycí list ZBV

Název stavby a registrační číslo projektu: II/118 Kladno, rekonstrukce silnice, CZ.06.1.42/0.0/0.0/17_082/0008449	Číslo SO/PS / / číslo Změny SO/PS: 303/1	Číslo ZBV: 20
Název stavebního objektu/provozního souboru (SO/PS): Stoka 3		

Objednatel: **Středočeský kraj**
Zborovská 81/11, 150 21 Praha 5, Smíchov
IČO: 70891095 DIČ: CZ70891095

Zhotovitel: **HERKUL a.s.**
Průmyslová 228, 435 21 Obrnice
IČO: 25004638 DIČ: CZ25004638

Rekapitulace ZBV č. 20 dle Skupin 1, 2, 3, 4, 5

část ZBV č.	Cena navrhovaných Změn záporných	Cena navrhovaných Změn kladných	Cena navrhovaných Změn záporných a Změn kladných celkem
20.1	0,00	0,00	0,00

část ZBV č.	Cena navrhovaných Změn záporných	Cena navrhovaných Změn kladných	Cena navrhovaných Změn záporných a Změn kladných celkem
20.2	0,00	0,00	0,00

část ZBV č.	Cena navrhovaných Změn záporných	Cena navrhovaných Změn kladných	Cena navrhovaných Změn záporných a Změn kladných celkem
20.3	0,00	0,00	0,00

část ZBV č.	Cena navrhovaných Změn záporných	Cena navrhovaných Změn kladných	Cena navrhovaných Změn záporných a Změn kladných celkem
20.4	0,00	265 728,84	265 728,84

část ZBV č.	Cena navrhovaných Změn záporných	Cena navrhovaných Změn kladných	Cena navrhovaných Změn záporných a Změn kladných celkem
20.5	0,00	0,00	0,00

Suma ZBV č.	Cena navrhovaných Změn záporných	Cena navrhovaných Změn kladných	Cena navrhovaných Změn záporných a Změn kladných celkem
20	0,00	265 728,84	265 728,84

Části ZBV se číslovají číslem ZBV, za kterým je tečka a index udávající číslo Skupiny.
Stejný systém číslování se používá pro jednotlivé Evidenční nebo Změnové listy
a pro Rozpis ocenění změn položek.

Změnový list

Název stavby a registrační číslo projektu: II/118 Kladno, rekonstrukce silnice, CZ.06.1.42/0.0/0.0/17_082/0008449	Číslo SO/PS / / číslo Změny SO/PS: 303/1	Číslo ZBV: 20
Název stavebního objektu/provozního souboru (SO/PS): Stoka 3		

Strany smlouvy o dílo č. S-6048/DOP/2018 na realizaci výše uvedené Stavby uzavřené dne 22.8.2018 (dále jen Smlouva):

Objednatel: Středočeský kraj se sídlem Zborovská 81/11, 150 00 Praha 5, Smíchov

Zhotovitel: HERKUL a.s. se sídlem Průmyslová 228, 435 21 Obrnice

Přílohy Změnového listu:	Paré č.	Příjemce
1. Krycí list 1 počet listů	1	Objednatel
2. Změnový list 1 počet listů	2	Objednatel
3. Zápis o projednání ocenění soupisu prací 1 počet listů	3	Zhotovitel
4. Rozpis ocenění Změn položek 1 počet listů	4	Zhotovitel
5. Zařazení do skupin 1 počet listů	5	Autorský dozor
6. Přehled dokladů 1 počet listů	6	Technický dozor
Další doklady 34 počet listů	7	Regionální dotační kancelář

Iniciátor změny: Zhotovitel

Popis a zdůvodnění Změny:

1. Změna se týká navýšení prací u SO 303 Stoka 3 - kanalizační stoka v ulici M. Horákové a Železničářů - Při realizaci kanalizace došlo ke změně celého technického řešení kanalizace pro odvodnění dotčeného území. Z důvodu zjištění skutečných hloubek stávající kanalizace muselo dojít ke změně, neboť zjištěné reálné spády jsou nedostatečné - v ul. Wolkerova 0,14%. Nově dochází k propojení všech stok v ul. Železničářů a Wolkerova (stoky 3,4,5), čímž se zajistí potřebné spády na celé kanalizační trase. U stoky 3 dochází k hloubkové rektifikaci z důvodu docílení potřebných spádů pro napojení potrubí stoky 4. Řešení bylo odsouhlaseno jak zhotovitelem stavby, investorem, AD i TDI a písemně doporučeno budoucím správcem objektů.

Tato změna způsobí navýšení ceny prováděných prací o 265 728,84 Kč.

Tato změna vznikla na základě zjištěných skutečností při realizaci stavby. Jedná se o Změnu nezbytnou, která je tak podle § 5, odst. 1, písm. d), resp. podle § 11 Směrnice R-SM-36 Krajské správy a údržby silnic Středočeského kraje (účinnost od 29.5.2017) upřesňující provádění změn závazků dle zákona č. 134/2016 Sb., o zadávání veřejných zakázek zařazena do **Skupiny 4**. Zároveň se jedná o práce, které nemění celkovou povahu veřejné zakázky.

Z hlediska Zákona o zadávání veřejných zakázek č. 134/2016 Sb. tato Změna nepředstavuje vznik podstatné změny závazku a dle § 222, odst. 5) se jedná o změnu nezbytnou k dokončení.

Údaje v Kč bez DPH:

Cena navrhovaných Změn záporných	Cena navrhovaných Změn kladných	Cena navrhovaných Změn záporných a Změn kladných celkem	Součet absolutních hodnot Změn kladných a Změn záporných
0,00	265 728,84	265 728,84	265 728,84

Podpis vyjadřuje souhlas se Změnou:

Zhotovitel (stavbyvedoucí)	jméno	Václav Fůs	datum	7. 09. 2020	podpis
Projektant (autorský dozor)	jméno	Ing. Dušan Merta	datum	8. 09. 2020	podpis
Technický dozor investora	jméno	Ing. Roman Vítner	datum	8. 09. 2020	podpis
Supervize (Regionální dotační kancelář)	jméno	Ing. Václav Chytil	datum		podpis
Zástupce Objednatel:	jméno	Mgr. Zdeněk Dvořák, MPA	datum		podpis

Objednatel a Zhotovitel se dohodli, že u tohoto SO/PS, který je součástí uvedené Stavby, budou provedeny Změny, jež jsou podrobně zdůvodněny, dokladovány a oceněny v dokumentaci této Změny. Smluvní strany shodně prohlašují, že Změny dle tohoto Změnového listu nejsou zlepšením dle čl. 13.2 Smluvních podmínek. Tento Změnový list představuje dodatek Smlouvy. Smlouva se mění v rozsahu upraveném v tomto Změnovém listu. V ostatním zůstávají práva a povinnosti Objednatel a Zhotovitel sjednané ve Smlouvě nedotčeny. Na důkaz toho připojili příslušné osoby oprávněné jednat jménem nebo v zastoupení Objednatel a Zhotovitel své podpisy.

Objednatel (Oprávněná osoba Objednatel)	jméno	Martin Herman	datum	12 -11- 2020	podpis
Zhotovitel	jméno	Ing. Václav Roth HERKUL a.s.	datum	7. 09. 2020	podpis
	jméno	Ing. Radek Braum HERKUL a.s.	datum	7. 09. 2020	podpis

Číslo paré: 3

ZÁPIS

o projednání ocenění soupisu prací a ceny stavebního objektu/provozního souboru (SO/PS)
pro všechny skupiny - pro ZBV číslo: 20

Název stavby a registrační číslo projektu: II/118 Kladno, rekonstrukce silnice, CZ.06.1.42/0.0/0.0/17_082/0008449	
Číslo SO/PS / číslo Změny SO/PS:	303/1
Název stavebního objektu/provozního souboru (SO/PS): Stoka 3	

Údaje v Kč bez DPH

Cena SO/PS dle Smlouvy
1 - zadat
1 758 276,83

Poznámka: Cenu všech Změn záporných v předchozích Změnách na SO/PS a cenu navrhovaných Změn záporných na SO/PS je nutno zadávat se znaménkem minus (-).

Cena SO/PS v předchozích ZBV:

Údaje v Kč bez DPH

	Cena všech Změn záporných v předchozích Změnách na SO/PS	Cena všech Změn kladných v předchozích Změnách na SO/PS	Cena SO/PS po všech předchozích Změnách	Rozdíl ceny SO/PS po všech předchozích Změnách a ve Smlouvě
2	3 - zadat	4 - zadat	5=1+3+4	6=5-1
stavební/montážní práce	0,00	0,00	1 758 276,83	0,00

Cena SO/PS v této ZBV a po této ZBV:

Údaje v Kč bez DPH

	Cena navrhovaných Změn záporných na SO/PS	Cena navrhovaných Změn kladných na SO/PS	Cena všech Změn kladných na SO/PS (předchozích a navrhovaných)	Cena všech Změn kladných na SO/PS k ceně SO/PS dle Smlouvy v %
7	8 - zadat	9 - zadat	10=4+9	11=10/1
stavební/montážní práce	0,00	265 728,84	265 728,84	15,11%

Cena SO/PS po této ZBV:

Údaje v Kč bez DPH

	Cena všech Změn záporných na SO/PS (předchozích a navrhovaných)	Cena SO/PS po této Změně	Rozdíl ceny SO/PS po této Změně oproti ceně SO/PS dle Smlouvy	Rozdíl ceny SO/PS po této Změně oproti ceně SO/PS dle Smlouvy v %
12	13=3+8	14=1+13+10	15=14-1	16=15/1
stavební/montážní práce	0,00	2 024 005,67	265 728,84	15,11%

Vyjádření (souhlasím x nesouhlasím), jméno, datum, podpis

Zhotovitel (stavbyvedoucí): Václav Fůs souhlasím

7. 09. 2020

Projektant (autorský dozor): Ing. Dušan Merta souhlasím

8. 09. 2020

Stavební dozor: Ing. Roman Vitner souhlasím

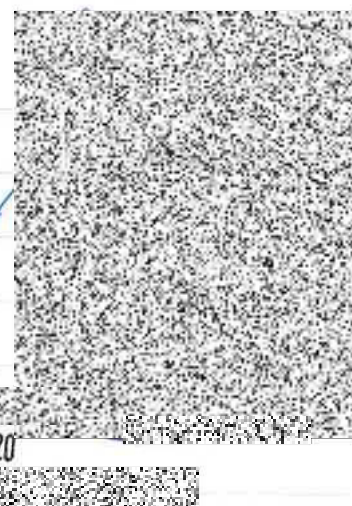
8. 09. 2020

Zástupce Objednatele: Mgr. Zdeněk Dvořák, MPA souhlasím

Supervize (RDK): Ing. Václav Chytil souhlasím

Zaměstnanec KSÚS SK
odpovědný za cenové
projednání Změny: Ing. Milan Peška souhlasím

10. 09. 2020



Rozpis ocenění Změn položek - pro ZBV číslo: 20

Název stavby a registrační číslo projektu:

II/118 Kladno, rekonstrukce silnice, CZ.06.1.42/0.0/0.0/17_082/0008449

ZMĚNA SOUPISU PRACÍ (SO/PS)

Číslo a název SO/PS: SO 303 - Stoka 3

303/1

Číslo a název rozpočtu: SO 303 - Stoka 3

Skupina Změn: 4

Poř. č. pol.	Kód položky	Název položky	m.j.	Množství ve Smlouvě	Množství ve Změně	Množství rozdílu	Cena za m.j. v Kč	Cena celkem ve Smlouvě v Kč	Změny záporné v Kč	Změny kladné v Kč	Cena celkem ve Změně v Kč	Rozdíl cen celkem v Kč	Podíl cen celkem v %
2	3		4	5	6	7	8	9	10	11	12	13	14
2	132201202	Hloubení zapažených i nezapažených rýh šířky přes 600 do 2 000 mm s urovnáním dna do předepsaného profilu a spádu v hornině tř. 3 přes 100 do 1 000 m3	m3	553,000	569,800	16,800	223,00	123 319,00	0,00	3 746,40	127 065,40	3 746,40	3%
3	132201209	Hloubení zapažených i nezapažených rýh šířky přes 600 do 2 000 mm s urovnáním dna do předepsaného profilu a spádu v hornině tř. 3 Příplatek k cenám za lepivost horniny tř. 3	m3	276,500	293,300	16,800	22,70	6 276,55	0,00	381,36	6 657,91	381,36	6%
4	151101102	Zřízení pažení a rozepření stěn rýh pro podzemní vedení pro všechny šířky rýhy příložené pro jakoukoliv mezerovitost, hloubky do 4 m	m2	985,000	1 016,010	31,010	156,00	153 660,00	0,00	4 837,56	158 497,56	4 837,56	3%
5	151101112	Odstranění pažení a rozepření stěn rýh pro podzemní vedení s uložením materiálu na vzdálenost do 3 m od kraje výkopu příložené, hloubky přes 2 do 4 m	m2	985,000	1 016,010	31,010	76,80	75 648,00	0,00	2 381,57	78 029,57	2 381,57	3%
6	161101102	Svislé přemístění výkopku bez naložení do dopravní nádoby avšak s vyprázdněním dopravní nádoby na hromadu nebo do dopravního prostředku z horniny tř. 1 až 4, při hloubce výkopu přes 2,5 do 4 m	m3	304,150	320,950	16,800	120,00	36 498,00	0,00	2 016,00	38 514,00	2 016,00	6%
7	162701105	Vodorovné přemístění výkopku nebo sypaniny po suchu na obvyklém dopravním prostředku, bez naložení výkopku, avšak se složením bez rozhrnutí z horniny tř. 1 až 4 na vzdálenost přes 9 000 do 10 000 m	m3	553,000	569,800	16,800	212,00	117 236,00	0,00	3 561,60	120 797,60	3 561,60	3%
8	162701109	Vodorovné přemístění výkopku nebo sypaniny po suchu na obvyklém dopravním prostředku, bez naložení výkopku, avšak se složením bez rozhrnutí z horniny tř. 1 až 4 na vzdálenost Příplatek k ceně za každých dalších i započatých 1 000 m	m3	5 530,000	6 235,600	705,600	16,10	89 033,00	0,00	11 360,16	100 393,16	11 360,16	13%
9	171201201	Uložení sypaniny na skládky	m3	553,000	569,800	16,800	13,90	7 686,70	0,00	233,52	7 920,22	233,52	3%
10	171201211	Uložení sypaniny poplatek za uložení sypaniny na skládce (skladkovné)	t	1 050,700	1 082,620	31,920	46,00	48 332,20	0,00	1 468,32	49 800,52	1 468,32	3%
11	174101101	Zásyp sypaninou z jakékoliv horniny s uložením výkopku ve vrstvách se zhutněním jam, šachet, rýh nebo koleř objektů v těchto vykopávkách	m3	326,000	342,800	16,800	77,10	25 134,60	0,00	1 295,28	26 429,88	1 295,28	5%
12	583439310	Kamenivo drcené hrubé hominová směs frakce 16-32	t	829,735	1 583,895	754,160	239,20	198 472,61	0,00	180 395,07	378 867,68	180 395,07	91%
NOVÉ POLOŽKY													
2001	3599012R	Čištění stok sacím bagrem	hod	0,000	16,000	16,000	3 250,00	0,00	0,00	52 000,00	52 000,00	52 000,00	100%
2002	3599013R	Nájezd sacího bagru 3 x 18 km	km	0,000	54,000	54,000	38,00	0,00	0,00	2 052,00	2 052,00	2 052,00	100%
		CELKEM:						881 296,66	0,00	265 728,84	1 147 025,50	265 728,84	

PŘEHLED ZAŘAZENÍ ZMĚN DO SKUPIN (údaje v Kč bez DPH)

Název stavby a registrační číslo projektu: II/118 Kladno, rekonstrukce silnice, CZ.06.1.42/0.0/0.0/17_082/0008449

1	Přijátá smluvní částka bez rezervy a DPH	88 554 024,64
2=1+10+20	Aktuální smluvní částka (cena stavby) bez DPH	99 181 525,27
28=21+31	Aktuální smluvní částka (cena stavby) včetně DPH	120 009 645,57
3=21/1*100	Procento změny přijaté smluvní částky	112,00%
4=(24+17)/100	Sledování vyhrazených změn (Skupina 1)	0,00%
5=(27+17)/100	Sledování záměny položek (Skupina 2)	0,00%
6=(18+17)/100	Sledování limitu 15 % pro podstatnou změnu pro Změny záporné dle § 14, odst. (5) písm. b)	-2,20%

8=30+34	Suma Změn záporných a Změn kladných Skupiny 3 a Skupiny 4	10 627 500,63
7=(8+17)/100	Sledování limitu 30 % - součet Skupiny 3 a Skupiny 4	12,00%
8=10/3	Zákonný limit 30 % pro Skupinu 3 a Skupinu 4	26 566 207,39

9=(31+17)/100	Sledování limitu 50 % Skupina 3	16,26%
10=(35+17)/100	Sledování limitu 50 % Skupina 4	4,15%
10A=31+35	Suma absolutních hodnot Změn kladných a Změn záporných pro Skupinu 3 a Skupinu 4	18 074 153,83
11=17/3	Zákonný limit 50 % pro Skupinu 3 a Skupinu 4	44 277 012,32

12=(36+37)/1*100	Sledování limitu 15 %	0,00%
13=36+37	Sledování limitu 149 224 000 Kč	0,00
14=149224000-13	Zbývá do limitu	149 224 000,00

Skupiny změn																								
-1-						-2-					-3-					-4-					-5-			
Vyhrazené změny (Doměrky) (dle §100 zákona č. 134/2016 Sb.)						Záměna položek (dle §222 odst. (7) zákona č. 134/2016 Sb.)					Změny nepředvídané (dle §222 odst. (6) zákona č. 134/2016 Sb.)					Změny nezbytné (dle §222 odst. (5) zákona č. 134/2016 Sb.)					Změny de minimis Změny nemění celkovou povahu veřejné zakázky (dle §222 odst. (4) zákona č. 134/2016 Sb.)			

SO	ZBV č.	Název SO/PS / předmět Změny	Změny záporné (zadávat se znaménkem minus)	Změny kladné	Hodnota ZBV	Změny záporné (zadávat se znaménkem minus)	Změny kladné	Suma Změn záporných a Změn kladných	Změny záporné (zadávat se znaménkem minus)	Změny kladné	Suma Změn záporných a Změn kladných	Změny záporné (zadávat se znaménkem minus)	Změny kladné	Procentní vyjádření Změny kladné	Suma Změn záporných a Změn kladných	Suma abs hodnot Změn záporných a Změn kladných	Změny záporné (zadávat se znaménkem minus)	Změny kladné	Procentní vyjádření Změny kladné	Suma Změn záporných a Změn kladných	Suma abs hodnot Změn záporných a Změn kladných	Změny záporné (zadávat se znaménkem minus)	Změny kladné	limit 15 %
16	17	18	19=22+25+28+32+35	20=23+26+29+33+37	21=19+20	22	23	24=22+23	25	26	27=25+26	28	29	29A=(29/1)*100	30=28+29	31=(28)+29	32	33	33A=(33/1)*100	34=32+33	35=(32)+33	36	37	38=(36+37)/1*100
		II/118 Kladno, rekonstrukce silnice	- 3 723 326,60	14 350 827,23	10 627 500,63	0,00	0,00	0,00	0,00	0,00	0,00	- 2 835 358,20	11 559 545,86	13,05%	8 724 187,66	14 394 904,06	- 887 968,40	2 791 281,37	3,15%	1 903 312,97	3 679 249,77	0,00	0,00	0,00%
102.1/1	1	Rekonstrukce silnice II/118 - část 2/vybouření asfaltu, uložení	- 106 040,22	495 392,22	389 352,00	0,00	0,00	0,00	0,00	0,00	0,00	- 106 040,22	495 392,22	0,56%	389 352,00	601 432,44	0,00	0,00	0,00%	0,00	0,00	0,00	0,00	0,00%
306/1	2	SO 306 - Uliční vpusti/Změna materiálu - uliční vpusti včetně přípojek	- 2 459 250,11	888 873,24	- 1 570 376,87	0,00	0,00	0,00	0,00	0,00	0,00	- 2 459 250,11	888 873,24	1,00%	- 1 570 376,87	3 348 123,35	0,00	0,00	0,00%	0,00	0,00	0,00	0,00	0,00%
102.1/2	3	Rekonstrukce silnice II/118 - část 2/sanace neúnosné pláň	0,00	780 793,78	780 793,78	0,00	0,00	0,00	0,00	0,00	0,00	0,00	780 793,78	0,88%	780 793,78	780 793,78	0,00	0,00	0,00%	0,00	0,00	0,00	0,00	0,00%
102.1/3	4	Rekonstrukce silnice II/118 - část 2/sanace neúnosné pláň	0,00	519 155,65	519 155,65	0,00	0,00	0,00	0,00	0,00	0,00	0,00	519 155,65	0,59%	519 155,65	519 155,65	0,00	0,00	0,00%	0,00	0,00	0,00	0,00	0,00%
501/1	5	Přeložky NTL plynovodních přípojek/Výšková úprava přípojek NTL plynovodu u č. p. 2 - zemní práce; Výšková úprava NTL plynovodu DN 225 ul. Svobody zemní práce	0,00	175 744,12	175 744,12	0,00	0,00	0,00	0,00	0,00	0,00	0,00	175 744,12	0,20%	175 744,12	175 744,12	0,00	0,00	0,00%	0,00	0,00	0,00	0,00	0,00%
101.1B/1	6	Rekonstrukce silnice II/118 - část 1/sanace neúnosné pláň ul. Gen. Klápáka	0,00	905 504,73	905 504,73	0,00	0,00	0,00	0,00	0,00	0,00	0,00	905 504,73	1,02%	905 504,73	905 504,73	0,00	0,00	0,00%	0,00	0,00	0,00	0,00	0,00%
102.1/4	7	Rekonstrukce silnice II/118 - část 2/děficit materiálu - žulové kostky K16	0,00	113 739,14	113 739,14	0,00	0,00	0,00	0,00	0,00	0,00	0,00	0,00	0,00%	0,00	0,00	0,00	113 739,14	0,13%	113 739,14	113 739,14	0,00	0,00	0,00%
102.2/1	8	Křížovatkové napojení komunikací - část 2/doplnění materiálu - obrubníky Best Lines	0,00	84 366,89	84 366,89	0,00	0,00	0,00	0,00	0,00	0,00	0,00	0,00	0,00%	0,00	0,00	0,00	84 366,89	0,10%	84 366,89	84 366,89	0,00	0,00	0,00%
101.1A/1	9	Rekonstrukce silnice II/118 - část 1/ sanace neúnosné pláň v ul. Krocéhlavská a ul. Dukelských hrdinů	0,00	4 082 275,29	4 082 275,29	0,00	0,00	0,00	0,00	0,00	0,00	0,00	4 082 275,29	4,61%	4 082 275,29	4 082 275,29	0,00	0,00	0,00%	0,00	0,00	0,00	0,00	0,00%
302/1	10	Stoka 2/Kanalizační šachta spádová DN1200 pro dešťovou kanalizaci	0,00	57 910,11	57 910,11	0,00	0,00	0,00	0,00	0,00	0,00	0,00	0,00	0,00%	0,00	0,00	0,00	57 910,11	0,07%	57 910,11	57 910,11	0,00	0,00	0,00%
461/1	11	Přeložky optické sítě MOSK/upravený rozsah prací podle RDS	- 875 698,00	1 100 483,30	224 785,30	0,00	0,00	0,00	0,00	0,00	0,00	0,00	0,00	0,00%	0,00	0,00	- 875 698,00	1 100 483,30	1,24%	224 785,30	1 976 181,30	0,00	0,00	0,00%
105/1	12	Dopravní opatření při rekonstrukci/prodloužení termínu dokončení	0,00	405 512,90	405 512,90	0,00	0,00	0,00	0,00	0,00	0,00	0,00	0,00	0,00%	0,00	0,00	0,00	405 512,90	0,46%	405 512,90	405 512,90	0,00	0,00	0,00%
000/1	13	Ostatní a vedlejší náklady/prodloužení termínu dokončení	0,00	60 500,00	60 500,00	0,00	0,00	0,00	0,00	0,00	0,00	0,00	0,00	0,00%	0,00	0,00	0,00	60 500,00	0,07%	60 500,00	60 500,00	0,00	0,00	0,00%
102.1/5	14	Rekonstrukce silnice II/118 - část 2/sanace neúnosné pláň ul. M. Horákové od km 1,130 - 1,230	0,00	1 117 298,83	1 117 298,83	0,00	0,00	0,00	0,00	0,00	0,00	0,00	1 117 298,83	1,26%	1 117 298,83	1 117 298,83	0,00	0,00	0,00%	0,00	0,00	0,00	0,00	0,00%
101.1A/2	15	Rekonstrukce silnice II/118 - část 1/rozdíl mezi skutečným zaměřením a výkazem výměr	0,00	2 049 035,40	2 049 035,40	0,00	0,00	0,00	0,00	0,00	0,00	0,00	2 049 035,40	2,31%	2 049 035,40	2 049 035,40	0,00	0,00	0,00%	0,00	0,00	0,00	0,00	0,00%
101.2/1	16	Křížovatkové napojení komunikací - část 1/dorovnání skutečnosti	0,00	545 472,60	545 472,60	0,00	0,00	0,00	0,00	0,00	0,00	0,00	545 472,60	0,62%	545 472,60	545 472,60	0,00	0,00	0,00%	0,00	0,00	0,00	0,00	0,00%
307/1	17	Přeložka vodovodu v ul. Železničářů/propojení nového vodovodního řádu	- 12 270,40	535 031,84	522 761,44	0,00	0,00	0,00	0,00	0,00	0,00	0,00	0,00	0,00%	0,00	0,00	- 12 270,40	535 031,84	0,60%	522 761,44	547 302,24	0,00	0,00	0,00%
101.1A/3	18	Rekonstrukce silnice II/118 - část 2/odpočet upravených zemín vápnem	- 270 067,87	0,00	- 270 067,87	0,00	0,00	0,00	0,00	0,00	0,00	- 270 067,87	0,00	0,00%	- 270 067,87	270 067,87	0,00	0,00	0,00%	0,00	0,00	0,00	0,00	0,00%
461/2	19	Přeložky optické sítě MOSK/rozetržení, očistění a položení zámkové dlažby	0,00	168 008,35	168 008,35	0,00	0,00	0,00	0,00	0,00	0,00	0,00	0,00	0,00%	0,00	0,00	0,00	168 008,35	0,19%	168 008,35	168 008,35	0,00	0,00	0,00%
303/1	20	Stoka 3/úprava spádů kanalizační stoky a výměna zeminy pro záস্যы ryh	0,00	265 728,84	265 728,84	0,00	0,00	0,00	0,00	0,00	0,00	0,00	0,00	0,00%	0,00	0,00	0,00	265 728,84	0,30%	265 728,84	265 728,84	0,00	0,00	0,00%

Přehled dalších dokladů

Číslo ZBV:	20
Název stavby a registrační číslo projektu:	II/118 Kladno, rekonstrukce silnice, CZ.06.1.42/0.0/0.0/17_082/0008449
Název stavebního objektu / provozního souboru (SO/PS):	Stoka 3
Číslo SO/PS / číslo změny SO/PS:	303/1

Doklad	Součást dokumentace ZBV	
	ANO (počet listů)	NE - Uloženo
07 Změnový soupis prací SO 303 po změně 1	3	
08 Oznámení o změně statutárních orgánů	1	
09 Zápis z KD 35 z 28.1.2020, 36 z 11.2.2020	6	
10 Vyjádření geotechnika, protokoly ze zkoušek	7	
11 Vyjádření Středočeských vodáren	5	
kanalizace	4	
13 Geodetické zaměření	1	
14 Cenová nabídka na práci kanalizační technikou - Středočeské vodárny	1	
15 - 17 Oznámení Zhotovitele o změně	3	
18 Vyjádření AD	1	
19 Vyjádření TDI	1	
20 Stanovisko zástupce KSÚS a zároveň Středočeského kraje	1	
Počet listů celkem	34	

Změnový soupis prací SO 303 po změně 1 - ZBV 20

Stavba: 1718 Klacno - Středočeský kraj

Objekt: SO 303 - Stoka 3

Cenová soustava: CS ÚRS 2017 01

Místo:

Datum:

Objednatel:

Projektant:

Zhotovitel:

Zpracovatel:

PČ	Typ	Kód	Popis	MJ	Množství SoD	J.cena [CZK]	Cena celkem SoD [CZK]	Množství změna	Cena změna [CZK]	Množství celkem	Cena celkem [CZK]
Náklady z rozpočtu							1 758 276,83		265 728,84		2 024 005,67
1 - Zemní práce							882 231,66		211 676,84		1 093 908,50
1	K	119001421	Dočasně zajištění podzemního potrubí nebo vedení ve výkopišti ve stavu i poloze, ve kterých byla na začátku zemních prací a to s podepřením, vzepřením nebo vyvážení, popř. s ochranným bedněním, se zřízením a odstraněním za jišřovací konstrukce, s opořebením hmot kabelů a kabelových tratí z volně ložených kabelů a to do 3 kabelů	m	5,000	187,00	935,00	0,000	0,00	5,000	935,00
2	K	132201202	Hloubení zapažených i nezapažených rýh šířky přes 600 do 2 000 mm s urovnáním dna do předepsaného profilu a spádu v homině tř. 3 přes 100 do 1 000 m3 ZBV č. 20: 16,8 m3	m3	553,000	223,00	123 319,00	16,800	3 746,40	569,800	127 065,40
3	K	132201209	Hloubení zapažených i nezapažených rýh šířky přes 600 do 2 000 mm s urovnáním dna do předepsaného profilu a spádu v homině tř. 3 Příplatek k cenám za lepivost hominy tř. 3 ZBV č. 20: 16,8 m3	m3	276,500	22,70	6 276,55	16,800	381,36	293,300	6 657,91
4	K	151101102	Zřízení pažení a rozepření stěn rýh pro podzemní vedení pro všechny šířky rýhy příložně pro jakoukoliv mezerovitost, hloubky do 4 m ZBV č. 20: 31,01 m2 (44,3 m * 0,35m * 2 strany)	m2	985,000	156,00	153 660,00	31,010	4 837,56	1 016,010	158 497,56
5	K	151101112	Odstanění pažení a rozepření stěn rýh pro podzemní vedení s uložením materiálu na vzdálenost do 3 m od kraje výkopu příložně, hloubky přes 2 do 4 m ZBV č. 20: 31,01 m2	m2	985,000	76,80	75 648,00	31,010	2 381,57	1 016,010	78 029,57
6	K	161101102	Svislé přemístění výkopku bez naložení do dopravní nádoby avšak s vyprázdněním dopravní nádoby na hromadu nebo do dopravního prostředku z hominy tř. 1 až 4, při hloubce výkopu přes 2,5 do 4 m ZBV č. 20: 16,8 m3	m3	304,150	120,00	36 498,00	16,800	2 016,00	320,950	38 514,00
7	K	162701105	Vodorovné přemístění výkopku nebo sypaniny po suchu na obvyklém dopravním prostředku, bez naložení výkopku, avšak se složením bez rozhrnutí z hominy tř. 1 až 4 na vzdálenost přes 9 000 do 10 000 m ZBV č. 20: 16,8 m3	m3	553,000	212,00	117 236,00	16,800	3 561,60	569,800	120 797,60
8	K	162701109	Vodorovné přemístění výkopku nebo sypaniny po suchu na obvyklém dopravním prostředku, bez naložení výkopku, avšak se složením bez rozhrnutí z hominy tř. 1 až 4 na vzdálenost Příplatek k ceně za každých dalších i započatých 1 000 m ZBV č. 20: 705,6 m3 (16,8*42 km)	m3	5 530,000	16,10	89 033,00	705,600	11 360,16	6 235,600	100 393,16
9	K	171201201	Uložení sypaniny na skládky ZBV č. 20: 16,8 m3	m3	553,000	13,90	7 686,70	16,800	233,52	569,800	7 920,22
10	K	171201211	Uložení sypaniny poplatek za uložení sypaniny na skládce (skládkovné) ZBV č. 20: 31,92 t (16,80*1,9 přepočtené koeficientem množství)	t	1 050,700	46,00	48 332,20	31,920	1 468,32	1 082,620	49 800,52
11	K	174101101	Zásyp sypaninou z jakékoliv hominy s uložením výkopku ve vrstvách se zhutněním jam, šachet, rýh nebo kolem objektů v těchto vykopávkách	m3	326,000	77,10	25 134,60	16,800	1 295,28	342,800	26 429,88

PČ	Typ	Kód	Popis	MJ	Množství SoD	J.cena [CZK]	Cena celkem SoD [CZK]	Množství změna	Cena změna [CZK]	Množství celkem	Cena celkem [CZK]
			ZBV č. 20: 16,8 m ³								
12	M	583439310	kamenivo drcené hrubé hominová směs frakce 16-32	t	829,735	239,20	198 472,61	754,160	180 395,07	1 583,895	378 867,68
			ZBV č. 20: 754,16 t ((326 m ³ z rozpočtu*2,2 = 717,2 t) + (16,8 m ³ *2,2 = 36,96 t))								
2 - Zakládání							20 041,98		0,00		20 041,98
13	K	212752112	Trativody z drenážních trubek se zřízením šterkopiskového lože pod trubky a s jejich obsypem v průměrném celkovém množství do 0,15 m ³ /m v otevřeném výkopu z trubek pálených DN přes 65 do 100	m	136,340	147,00	20 041,98	0,000	0,00	136,340	20 041,98
3 - Svislé a kompletní konstrukce							3 805,32		0,00		3 805,32
14	K	359901211	Monitoring stok (kamerový systém) jakékoli výšky nová kanalizace	m	133,990	28,40	3 805,32	0,000	0,00	133,990	3 805,32
4 - Vodorovné konstrukce							55 336,10		0,00		55 336,10
15	K	451572111	Lože pod potrubí, stoky a drobné objekty v otevřeném výkopu z kameniva drobného těženého 0 až 4 mm	m ³	20,000	844,00	16 880,00	0,000	0,00	20,000	16 880,00
16	K	452311131	Podkladní a zajišťovací konstrukce z betonu prostého v otevřeném výkopu desky pod potrubí, stoky a drobné objekty z betonu tř. C 12/15	m ²	15,000	2 430,00	36 450,00	0,000	0,00	15,000	36 450,00
17	K	452313161	Podkladní a zajišťovací konstrukce z betonu prostého v otevřeném výkopu bloky pro potrubí z betonu tř. C 25/30	m ³	0,743	2 700,00	2 006,10	0,000	0,00	0,743	2 006,10
8 - Trubní vedení							757 579,23		0,00		757 579,23
18	K	831372121	Montáž potrubí z trub kameninových hrdlových s integrovaným těsněním v otevřeném výkopu ve sklonu do 20 % DN 300	m	90,490	438,00	39 634,62	0,000	0,00	90,490	39 634,62
19	M	597107070	trouba kameninová glazovaná DN300mm L2,50m spojovací systém C Třída 240	m	91,847	1 748,00	160 548,56	0,000	0,00	91,847	160 548,56
20	K	831392121	Montáž potrubí z trub kameninových hrdlových s integrovaným těsněním v otevřeném výkopu ve sklonu do 20 % DN 400	m	43,500	516,00	22 446,00	0,000	0,00	43,500	22 446,00
21	M	597107060	trouba kameninová glazovaná DN400mm L2,50m spojovací systém C Třída 200	m	44,153	2 714,00	119 831,24	0,000	0,00	44,153	119 831,24
22	K	837371221	Montáž kameninových tvarovek na potrubí z trub kameninových v otevřeném výkopu s integrovaným těsněním odbočných DN 300	kus	5,000	540,00	2 700,00	0,000	0,00	5,000	2 700,00
23	M	597117730	odbočka kameninová glazovaná jednoduchá kolmá DN300/200 L60cm spojovací systém F/F tř. 160/160	kus	5,075	2 051,60	10 411,87	0,000	0,00	5,075	10 411,87
24	K	837391221	Montáž kameninových tvarovek na potrubí z trub kameninových v otevřeném výkopu s integrovaným těsněním odbočných DN 400	kus	1,000	632,00	632,00	0,000	0,00	1,000	632,00
25	M	597117920	odbočka kameninová glazovaná jednoduchá kolmá DN400/200 L100cm spojovací systém C/F tř. 160/160	kus	1,015	2 576,00	2 614,64	0,000	0,00	1,015	2 614,64
26	K	894411121	Zřízení šachet kanalizačních z betonových dílců výšky vstupu do 1,50 m s obložení dna betonem tř. C 25/30, na potrubí DN přes 200 do 300	kus	3,000	9 100,00	27 300,00	0,000	0,00	3,000	27 300,00
27	M	R 592 1	Šachta na potrubí z bet dílčů - tl. stěny 120 mm	kus	3,000	19 320,00	57 960,00	0,000	0,00	3,000	57 960,00
28	K	894411131	Zřízení šachet kanalizačních z betonových dílců výšky vstupu do 1,50 m s obložení dna betonem tř. C 25/30, na potrubí DN přes 300 do 400	kus	3,000	9 940,00	29 820,00	0,000	0,00	3,000	29 820,00
29	M	R 592 1.400	Šachta na potrubí z bet dílčů - tl. stěny 120 mm	kus	3,000	23 000,00	69 000,00	0,000	0,00	3,000	69 000,00
30	K	894118001	Šachty kanalizační zděné Příplatek k cenám za každých dalších 0,60 m výšky vstupu	kus	24,000	1 370,00	32 880,00	0,000	0,00	24,000	32 880,00
31	K	899104111	Osazení poklopů litinových a ocelových včetně rámu hmotnosti jednotlivě přes 150 kg	kus	6,000	871,00	5 226,00	0,000	0,00	6,000	5 226,00
32	M	592246610	poklop šachtový betonová výplň+ litina 785(610)x160 mm, s odvětráním	kus	6,000	2 484,00	14 904,00	0,000	0,00	6,000	14 904,00
33	K	899623161	Obetonování potrubí nebo zdíva stok betonem prostým v otevřeném výkopu, beton tř. C 20/25	m ³	55,000	2 640,00	145 200,00	0,000	0,00	55,000	145 200,00
34	K	R 89952.3	Zkouška vodotěsnosti potrubí DN 300 (dle ČSN 75 6909)	m	90,490	120,00	10 858,80	0,000	0,00	90,490	10 858,80
35	K	R 89952.4	Zkouška vodotěsnosti potrubí DN 400 (dle ČSN 75 6909)	m	43,500	129,00	5 611,50	0,000	0,00	43,500	5 611,50

998 - Přesun hmot

39 282,54

0,00

39 282,54

PČ	Typ	Kód	Popis	MJ	Množství SoD	J.cena [CZK]	Cena celkem SoD [CZK]	Množství změna	Cena změna [CZK]	Množství celkem	Cena celkem [CZK]
36	K	998275101	Přesun hmot pro trubní vedení hloubené z trub kameninových pro kanalizace v otevřeném výkopu dopravní vzdálenost do 15 m	t	97,234	404,00	39 282,54	0,000	0,00	97,234	39 282,54
N - Nové položky - Svislé a kompletní konstrukce							0,00		54 052,00		54 052,00
2001	K	3599012R	Čištění stok sacím bagrem ZBV č. 20: 16 hodin	h	0,000	3 250,00	0,00	16,000	52 000,00	16,000	52 000,00
									JC převzata z rozpočtu Středočeských vodáren		
2002	K	3599013R	Nájezd sacího bagru 3x 18 km ZBV č. 20: 54 km	km	0,000	38,00	0,00	54,000	2 052,00	54,000	2 052,00
									JC převzata z rozpočtu Středočeských vodáren		

OZNÁMENÍ O ZMĚNĚ

Na základě usnesení valné hromady společnosti HERKUL a. s. ze dne 18.7.2019 dochází ke změně statutárních orgánů společnosti.

Provedení změn v obchodním rejstříku probíhá podle zákonných lhůt.

V Obmčích dne 22.07.2019



Ing. Radek Braum
Předseda představenstva



Ing. Václav Růth
Místopředseda představenstva



Naděžda Valdařová
Člen představenstva

Příloha: Zápis a usnesení z valné hromady spol. HERKUL a.s. ze dne 18.7.2019

Zápis č. 35 z KD stavby
„II/118 – Kladno, rekonstrukce silnice“
konaného dne 28.1.2020

Přítomni: dle prezenční listiny

A. Postup výstavby a kontrola harmonogramu

Práce na SO 305 jsou oproti HMG ve skluzu, neboť byly pozastaveny z důvodu nízkého spádu a nepředpokládané kolize kanalizačního řadu s vodovodem. Práce na SO 303 probíhají v souladu s HMG.

B. Zpráva zhotovitele o postupu prací

Na SO 303 jsou realizovány výkopy, pokládka potrubí a montáž šachet bez větších problémů. U SO 305 bude zhotovitel začátkem 6. týdne pokračovat v pracích na úseku od železničního přejezdu až ke konci úpravy tak, že bude zachován přístup ke všem dotčeným objektům. Předpokládá dokončení úseku v květnu 2020 ve finálním provedení (včetně živičných povrchů).

Co se týče zbývajících úseku SO 305, zhotovitel na místě uskutečnil jednání s ved. provozu kanalizací p. Hrmou, který akceptoval nízké spádové poměry i navrženou změnu projektu. Požaduje však nová prefabrikovaná šachtová dna s jiným úhlem napojení potrubí, která je nutno dodavatelsky zajistit.

C. Kontrola úkolů z minulých KD

34.1 SO 305 - kolize s vodovodem

Na základě skutečností uvedených v bodě B. bude urychleně upraven projekt odkanalizování úseku v ul. Wolkerově tak, aby byl zajištěn vyhovující odtok při současném vyhnutí se potrubí vodovodu.

Zajistí: AD - p. Merta

Termín: do 17.1.2020

Splněno - vypouští se z evidence KD

34.2 SO 305 - úprava projektu

Výše zmíněný projekt změny kanalizace bude promptně odeslán správci kanalizace k odsouhlasení se žádostí o vyjádření do 24.1.2020.

Zajistí: AD - p. Merta

Termín: do 17.1.2020

Žádost k odsouhlasení zaslána v požadovaném termínu - dosud bez písemné odezvy.

34.3 Dodatek k SoD

Objednateli bude zaslán návrh dodatku k SoD, jehož předmětem bude prodloužení lhůty dokončení k 28.8.2020 a změnové listy, které jsou odsouhlaseny.

Zajistí: Zhotovitel - p. Fůs

Termín: do 28.1.2020

Dosud nesplněno, navíc termín dokončení stavby je změněn a odsouhlasen k 30.9.2020.

D. Úkoly vyplývající z problematiky výstavby**35.1 Niveleta vozovky v ul. Železničářů**

Zástupce MMK žádá AD o prověření možnosti úpravy nivelety vozovky.

Zajistí: AD - p. Merta

Termín: 7.2.2020

35.2 SO 461 - zámková dlažba v ul. Železničářů

Zhotovitel upozornil na absenci rozpočtových položek v soupisu prací pro demontáž, očištění a zpětnou montáž chodníkové dlažby. Žádá tímto AD, aby odůvodnil tento nedostatek pro zpracování ZBV.

Zajistí: AD - p. Merta

Termín: 7.2.2020

35.3 SO 305

Zhotovitel upozornil na absenci rozpočtových položek v soupisu prací pro montáž a demontáž plastového potrubí DN 300 pod železničním přejezdem. Žádá tímto AD, aby odůvodnil tento nedostatek pro zpracování ZBV.

Zajistí: AD - p. Merta

Termín: 7.2.2020

35.4 Vzhledem k novým skutečnostem bude aktualizován harmonogram prací.

Zajistí: Zhotovitel - p. Fůs

Termín: 11.2.2020

E. Různé

- Zhotovitel (HERKUL, a.s.) informoval, že VKM (Vodárny Kladno - Mělník, a. s.) mají zájem o rekonstrukci vodovodu na části stavby „Rekonstrukce silnice II/118“ v úseku ul. Wolkerova a ul. Železničářů.

Zhotoviteli bylo oznámeno, že práce chtějí zajistit třetí firmou. Do této chvíle mu nebyl předán harmonogram uvažovaných prací a ani s ním nikdo nevstoupil v jednání týkající se zajištění dopravní obslužnosti a bezpečnosti v případě realizace plánované rekonstrukce vodovodního řadu. Po vyvolaném jednání byla firma HERKUL a.s. poptána na zemní práce, ale bylo jí sděleno, že jejich nabídka není vyhovující.

Z důvodu zajištění vysoké kvality prováděných prací, zajištění bezpečnosti na staveništi, dodržení aktualizovaného harmonogramu a tedy i termínu dokončení díla považuje HERKUL, a.s. postup VKM, a.s. jako nestandardní a nesouhlasí s prováděním rekonstrukce vodovodu po dobu realizace své zakázky.

V případě vstupu cizího stavebního subjektu není HERKUL, a.s. schopen dodržet podmínky stanovené dle SoD týkající se záruky na těchto úsecích.

- Zástupce badmintonového klubu Kladno (BaC Kladno, z.s.) informoval o aktivitách směřujících k obnově vodovodního řadu do sportovního areálu a požádal součinnost.

Příští KD č. 36 se bude konat dne 11.2.2020 (úterý) ve 13.00 hod. v restauraci Máka

Tento zápis je nedílnou součástí stavebního deníku list č.

Zapsal: IBH spol. s r.o. – Ing. Roman Vitner

Kontroloval: Ing. Kamil Hrbek

Zápis č. 36 z KD stavby
„II/118 – Kladno, rekonstrukce silnice“
konaného dne 11.2.2020

Přítomni: dle prezenční listiny

A. Postup výstavby a kontrola harmonogramu

Práce v ul. Wolkerově jsou oproti HMG ve skluzu a pokračují od železničního přejezdu po konec úseku. Práce v ul. Železničářů probíhají v předstihu oproti HMG.

B. Zpráva zhotovitele o postupu prací

Ul. Wolkerova

U SO 305 na úseku od železničního přejezdu až ke konci úpravy byly odfrézovány živičné vrstvy a započaty výkopy pro pokládku kanalizačního potrubí.

Ul. Železničářů

U SO 303 je ukončena pokládka kanalizačního potrubí, montáž šachet a zhutněný zásyp. Byly zahájeny výkopové práce na SO 307 - přeložka vodovodu. V horizontu několika dní budou započaty práce na SO 461 - přeložky sítě MOSK a SO 501 - přeložka přípojek plynu.

C. Kontrola úkolů z minulých KD

34.2 SO 305 - úprava projektu

Výše zmíněný projekt změny kanalizace bude promptně odeslán správci kanalizace k odsouhlasení se žádostí o vyjádření do 24.1.2020.

Zajistí: AD - p. Merta

Termín: neprodleně

Žádost k odsouhlasení zaslána v požadovaném termínu - dosud bez písemné odezvy.

Písemným vyjádření Středočeských vodáren, a.s. ze dne 7.2.2020 bylo nastoleno nové řešení v podobě propojení stok 3,4,5. Na základě tohoto vyjádření, které je nedílnou součástí tohoto zápisu z KD, bude promptně přepracován projekt kanalizace.

34.3 Dodatek k SoD

Objednateli bude zaslán návrh dodatku k SoD, jehož předmětem bude prodloužení lhůty dokončení k 28.8.2020 a změnové listy, které jsou odsouhlaseny.

Zajistí: Zhotovitel - p.Fůs

Termín: do 28.1.2020

Dosud nesplněno, navíc termín dokončení stavby je změněn a odsouhlasen k 30.9.2020.

Úkol trvá

35.1 Niveleta vozovky v ul. Železničářů

Zástupce MMK žádá AD o prověření možnosti úpravy nivelety vozovky.

Zajistí: AD - p. Merta

Termín: 7.2.2020

Probíhající měření dosud nedokončena.

35.2 SO 461 - zámková dlažba v ul. Železničářů

Zhotovitel upozornil na absenci rozpočtových položek v soupisu prací pro demontáž, očištění a zpětnou montáž chodníkové dlažby. Žádá tímto AD, aby odůvodnil tento nedostatek pro zpracování ZBV.

Zajistí: AD - p. Merta

Termín: 7.2.2020

AD písemně zdůvodní na základě oznámení zhotovitele.

35.3 SO 305

Zhotovitel upozornil na absenci rozpočtových položek v soupisu prací pro montáž a demontáž plastového potrubí DN 300 pod železničním přejezdem. Žádá tímto AD, aby odůvodnil tento nedostatek pro zpracování ZBV.

Zajistí: AD - p. Merta

Termín: 7.2.2020

Definitivní řešení bude navrženo až po kamerovém monitoringu potrubí.

35.4 Vzhledem k novým skutečnostem bude aktualizován harmonogram prací.

Zajistí: Zhotovitel - p. Fůs

Termín: 11.2.2020

Úkol trvá.

D. Úkoly vyplývající z problematiky výstavby**E. Různé**

- Zhotovitel informoval, že zemina vytěžená v SO 303 není použitelná pro zpětný zásyp. Tento fakt doloží vyjádřením geotechnika.
- Zástupce MMK reklamoval nerovnost v napojení komunikace v ul. M. Horákové před vjezdem do Penny Marketu. TDI již nárokoval u zhotovitele opravu, která proběhne při rekonstrukci křižovatky ul. Vodárenská - M. Horákové.
- Zástupci projekční firmy SWARCO požádali zhotovitele o informace k uložení chrániček pro kabely světelné signalizace.

Příští KD č. 37 se bude konat dne 25.2.2020 (úterý) ve 13.00 hod. v restauraci Máka

Tento zápis je nedílnou součástí stavebního deníku list č.

Zapsal: IBH spol. s r.o. – Ing. Roman Vitner

Kontroloval: Ing. Kamil Hrbek



Prezenční listina
Kontrolní den č. 35– 28.1.2020

„II/118 Kladno, rekonstrukce silnice“

INSTITUTE	JMÉNO	TELEFON	E-MAIL	PODPIS
<i>Objednatel</i> SK KSÚS SK	Ing. Milan Peška			
	Josef Raboch			
	Šarka Balážová			
	Ludmila Poupětová			
<i>Zhotovitel</i> Herkul a.s.	Václav Fús			
	Michaela Hampejsová			
	Václav Roth			
<i>TD</i> IBH spol. s r.o.	Ing. Kamil Hrbek			
	Ing. Bureš Lubomír			
	Roman Vitner			
	Mgr. Tomáš Macenauer			
<i>GP</i> PUDIS a.s.	Ing. Dušan Merta			
<i>Další účastníci</i>	SVAS Radek Rebeka			
	MMK Jana Abrahámová			
	MMK Jaroslav Fridrich			
	VKM Pavel Ješátko			
	SVAS Miroslav Slabý			
	VKM Aleš Beran			
	DOL KLADNO z.s.			



Prezenční listina
Kontrolní den č. 36– 11.2.2020

„II/118 Kladno, rekonstrukce silnice“

INSTITUCE	JMÉNO	TELEFON	E-MAIL	PODPIS	
<i>Objednatel</i> SK KSÚS SK	Ing. Milan Peška				
	Josef Raboch				
	Šárka Balážová				
	Ludmila Poupětová				
<i>Zhotovitel</i> Herkul a.s.	Václav Fůs				
	Michaela Hampejsová				
	Václav Roth				
<i>TI)</i> IBH spol. s r.o.	Ing. Kamil Hrbek				
	Ing. Bureš Lubomir				
	Roman Vitner				
	Mgr. Tomáš Macenauc				
<i>GP</i> PUDIS a.s.	Ing. Dušan Merta				
<i>Další účastníci</i>	SVAS Radek Rebeka				
	MMK Jana Abrahámová				
	MMK Jaroslav Fridrich				
	VKM Pavel Ješátko				
	SVAS Miroslav Slabý				
	VKM Aleš Beran				
	Milan Bernásek				
	JAN ČADAN				



vyhodnocení výsledků laboratorních zkoušek vhodnosti použití zemního materiálu pro zpětný zásyp potrubí

Název akce: II/118 Kladno, rekonstrukce silnice
SO 305 Stoka 3 – ulice Železničářů

Číslo zakázky: 5585/TP
Objednavatel: HERKUL a.s.
Laboratorní číslo vzorku: 8042
Evidenční číslo protokolu: KR 8042/20/42

Závěrečné zhodnocení: Z výsledků laboratorních testů vyplývá, že zemina odebraná z výkopu inženýrské rýhy spadá v souladu s normou ČSN 73 6133 *Návrh a provádění zemního tělesa pozemních komunikací* (informativní příloha A) mezi jemnozrnné zeminy *třídy F6 CL Jíl s nízkou plasticitou*.

V rámci provedených laboratorních testů byly stanoveny následující fyzikálně – mechanické parametry:

• přirozená vlhkost	w_n	22,9 %
• procento šterku	(g)	0,6 %
• procento písku	(s)	15,7 %
• procento jílu a prach. částic < 0,063 mm	(f)	83,8 %
• mez tekutosti	w_L	47 %
• mez plasticity	w_P	18 %
• index plasticity	I_P	29 %
• stupeň konzistence	I_c	0,84
• kritérium namrzavosti podle křivky zrnitosti		nebezpečně namrzavá

Z výše uvedených výsledků vyplývá, že zemina je v souladu s normou ČSN 73 6133 (informativní příloha A) řazena z pohledu vhodnosti do násypu a pro podloží vozovky (pro aktivní zónu) mezi zeminy **podmínečně vhodné až nevhodné**. Na základě výše uvedeného a v souladu s TP 146 *Povolování a provádění výkopů a zásypů rýh pro inženýrské sítě ve vozovkách pozemních komunikací* geotechnik zhotovitele stavby konstatuje, že **zeminu nelze bez úpravy použít pro zpětný zásyp kanalizačního potrubí**.

Vyhotovil:



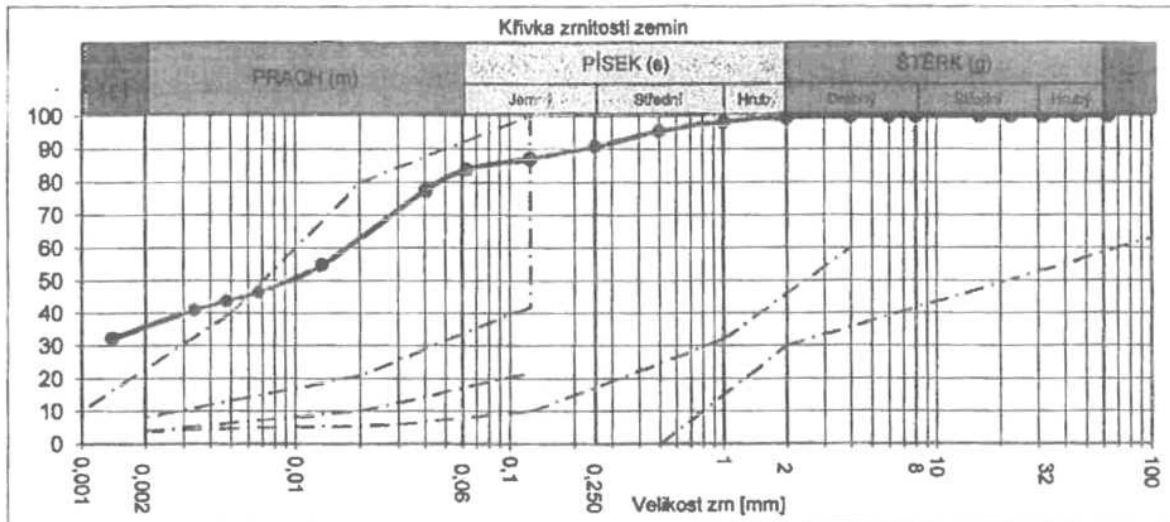
B-PROJEKTY Teplice s. r. o.
Kollárova 1879/11
415 01 Teplice



Ing. Jiří Veselý

ZÁKLADNÍ CHARAKTERISTIKY lab.č. 8042

Akce: II/118 - Kladno, rekonstrukce silnice
Stavební objekt: SO 305 stoka 3 - ulice Železničářů
Místo odběru: Stavební rýha
Popis zeminy: JII s nízkou plasticitou



Obsah hrubých částic (%)	
Kámen 125-63 mm (cb)	0,0
Štěrk 63-2 mm (g)	0,6
Písek 2-0,063 mm (s)	15,7
Součet (cb+g+s)	16,2

Obsah jemných částic (%)	
Prach 0,063-0,002 mm (m)	48,0
Jíl <0,002 mm (c)	35,8
Součet (m+c)	83,8

Průměr zm při propadech	
Propad 10% (d10)	-
Propad 20% (d20)	-
Propad 30% (d30)	-
Propad 60% (d60)	0,0171
C_u	-
C_c	-

Koeficient filtrace dle Mallet - Pacouant: mimo oblast

Jílová aktivita podle Skemptona

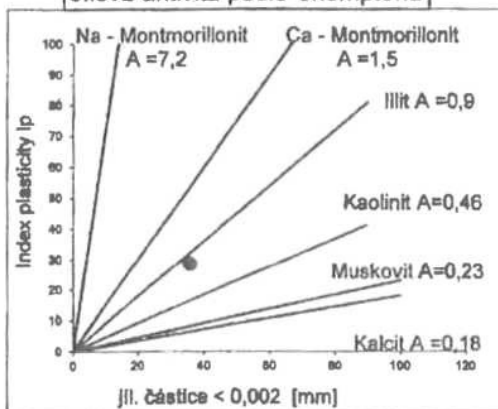
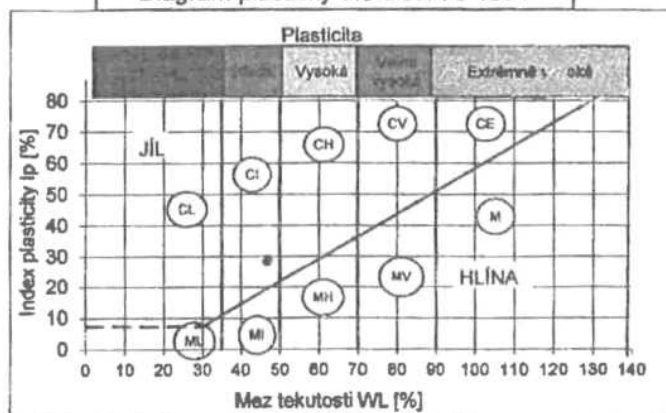


Diagram plasticity dle ČSN 73 1001



Plasticita	
Mez tekutosti w_L [%]	47
Mez plasticity w_P [%]	18
Index plasticity I_p [%]	29
Stupeň konzistence I_c	0,84

Vlhkost zeminy	
Hmotnostní w_n [%]	22,9
Objemová w_o [%]	-

Objemová hmotnost zeminy	
Vlhké $[\text{kg}/\text{m}^3]$	-
Suché $[\text{kg}/\text{m}^3]$	-

Spec.hustota $[\text{kg}/\text{m}^3]$	-
---------------------------------------	---

Zatřídění zeminy	
dle ČSN 73 6133	F6 CI
dle ČSN EN 14688-2	CI

Ostatní parametry	
Pórovitost n [%]	-
Stupeň nasycení S_r	-

Protokol o zkoušce

číslo: KR 8042/20/42

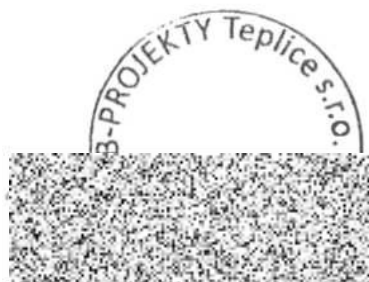
Zakázka číslo: 5585/TP
Objednavatel zkoušky: HERKUL a.s., Obrnice 228, 435 21 Most -
Obrnice
Akce: II/Kladno, rekonstrukce silnice
Převzetí vzorku: 17.2.2020
Datum provedení zkoušek: 25.2.2020
Laboratorní číslo: 8042
Stavební objekt: SO 305 Stoka 3, ul. Železničářů
Místo odběru: Stavební rýha

Zkouška byla provedena dle norem:

ČSN EN ISO 17892 – 1	- Stanovení vlhkosti
ČSN EN ISO 17892 – 4	- Stanovení zrnitosti
ČSN CEN ISO/TS 17892 – 12	- Stanovení konzistenčních mezí
Metodiky ČGÚ 1987 kap. 8	- Stanovení ztráty žíháním*

Výsledek zkoušek je uveden na straně 2 - 5

Protokol o zkoušce zkontroloval a schválil:



Ing. Jiří Veselý
vedoucí zkušební laboratoře

Datum vystavení protokolu: 25.2.2020

Vzorkování bylo provedeno mimo rozsah akreditace, zkoušky byly provedeny bez odchylek.
Výsledek zkoušky v tomto protokolu se vztahuje pouze k předmětu zkoušky.
Bez písemného souhlasu zkušební laboratoře se nesmí protokol reprodukovat jinak, než celý.
Hodnoty nejistot měření jsou k dispozici v laboratoři, tisk pouze na základě žádosti zákazníka.

*...zkouška nebyla provedena v rozsahu udělené akreditace.

Stanovení vlhkosti

Laboratorní číslo: 8042
Akce: II/118 - Kladno, rekonstrukce silnice
Stavební objekt: SO 305 stoka 3 - ulice Železničářů
Místo odběru: Stavební rýha
Popis zeminy: Jíl s nízkou plasticitou

Přfrozená vlhkost		
Číslo misky	12PM	-
Hmotnost misky [g]	1304,4	-
Hmotnost vlhké zeminy s miskou [g]	2327	-
Hmotnost suché zeminy s miskou [g]	2136,4	-
Vlhkost [%]	22,9	-
Kontrola	-	-

Vlhkost hrubých zm	
-	-
-	-
-	-
-	-
-	-

Čelková vlhkost [%]	22,9
Čelková vlhkost jemných částic [%]	-

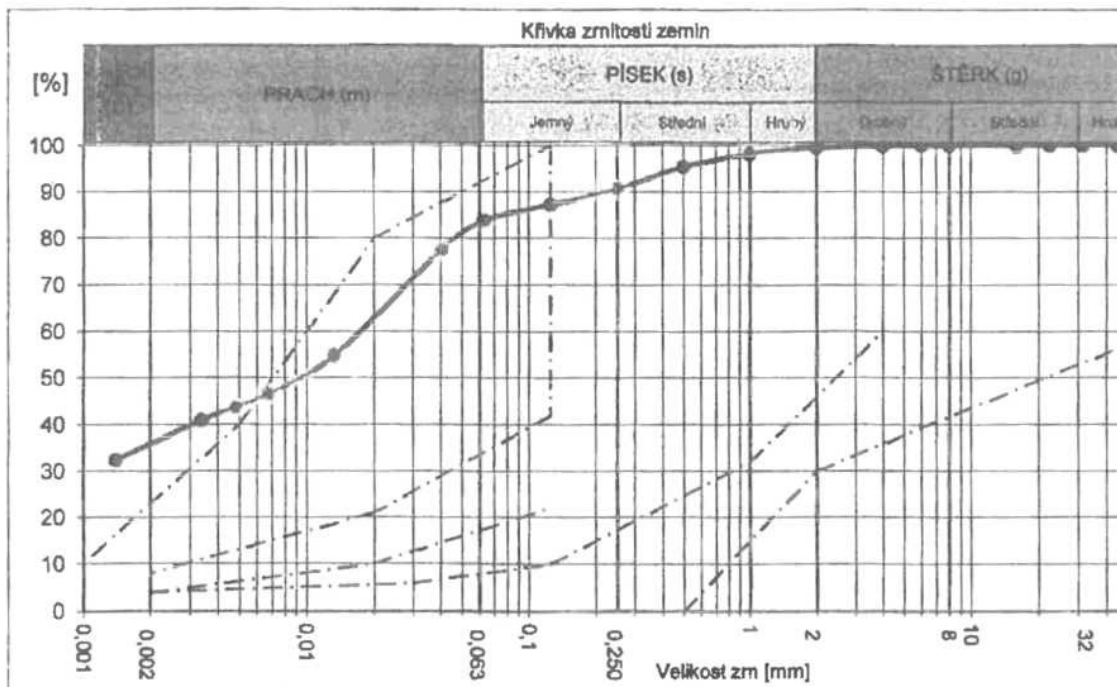
-

Poznámka:

Datum provedení zkoušky: 20.2.2020
Zkoušku provedl: Helena Bednařková

Stanovení zrnitosti

Laboratorní číslo: 8042
Akce: II/118 - Kladno, rekonstrukce silnice
Stavební objekt: SO 305 stoka 3 - ulice Železničářů
Místo odběru: Stavební rýha
Popis zeminy: JII s nízkou plasticitou
Metoda zkoušky: Složená



Pořadnice součtové čáry křivky zrnitosti

Průměr zrn [mm]	Celkový propad [%]
63	100,0
45	100,0
31,5	100,0
22,4	100,0
16	100,0
8	100,0
6	100,0
4	99,8
2	99,4
1,000	98,3
0,500	95,4

Průměr zrn [mm]	Celkový propad [%]
0,250	90,7
0,125	87,2
0,063	83,8
0,04046	77,5
0,01330	54,9
0,00673	46,5
0,00477	43,7
0,00337	40,9
0,00140	32,4

Zdánlivá hustota pevných částic:

2700 kg*m⁻³ (odhadnuta)

Poznámka:

Datum provedení zkoušky:
 Zkoušku provedl(a):

21.2.2020
 Helena Bednaříková

Stanovení konzistenčních mezí

Laboratorní číslo: 8042
Akce: II/118 - Kladno, rekonstrukce silnice
Stavební objekt: SO 305 stoka 3 - ulice Železničářů
Místo odběru: Stavební rýha
Popis zeminy: JII s nízkou plasticitou

Použitý kužel: 60g / 60°

	Mez tekutosti w_L [%]				Mez plasticity w_P [%]	
	348	331	328	326	362	322
Číslo váženky						
Hmotnost váženky	23,981	24,061	23,385	23,124	23,744	23,714
Hmotnost vlhké zeminy s miskou [g]	51,35	45,635	48,196	52,019	28,655	32,759
Hmotnost suché zeminy s miskou [g]	43,121	38,972	40,231	42,498	27,882	31,386
Vlhkost w [%]	43,0	44,7	47,3	49,1	18,7	17,9
Hloubka penetrace [mm]	8,1	9,2	10,4	10,9		

Mez tekutosti - průměr w_L [%]	46,9
Přirozená vlhkost [%]	22,9
Mez plasticity - průměr w_P [%]	18,3

Index plasticity I_P [-]	28,6
Stupeň konzistence [-]	0,84

Poznámka:

Datum provedení zkoušky: 25.2.2020
Zkoušku provedl(a): Helena Bednaříková

Stanovení ztráty žiháním

Laboratorní číslo: 8042
Akce: II/118 - Kladno, rekonstrukce silnice
Stavební objekt: SO 305 stoka 3 - ulice Železničářů
Místo odběru: Stavební rýha
Popis zeminy: JII s nízkou plasticitou

Číslo žihacího kelímku	3	-
Hmotnost žihacího kelímku [g]	30,95	-
Hmotnost vysušeného vzorku včetně žih. kelímku [g]	34,325	-
Hmotnost vyžíhaného vzorku včetně žih. kelímku [g]	34,287	-
Množství vyžíhaných (organických) látek [%]	1,1	-
Kontrola	-	-

Množství vyžíhaných (organických) látek [%]	1,1
---	-----

Poznámka:

Datum provedení zkoušky: 20.2.2020
Zkoušku provedl: Helena Bednaříková

Předáno e-mailem:

Platnost tohoto vyjádření je 1 rok.

Obyčejně
PUDIS a.s.
Nad Vodovodem 2/3258
100 31 Praha 10

Vaše značka: Naše značka: Vyřizuje: Telefon: V Kladně dne:
P20710004210 Ing. Marie Večeřová 7.2.2020

**Kladno – rekonstrukce silnice II/118 – vyjádření k realizaci stavby – změna trasy SO 305, 304 a zaústění
kanalizační stoky 5**

Základní údaje stavby z projektové dokumentace: Jedná se o rekonstrukci silnice v ulicích Milany Horákové, Železničářů a Wolkerova v katastrálním území Kladno, Kročehlavy. V křižovatce ulic M. Horákové a Železničářů je navrženo vybudování okružní křižovatky. Niveleta vozovky se nemění. Odvodnění nového povrchu je řešeno úpravami stávajících uličních vpustí, osazením nových uličních vpustí a prodloužením stávajících stok jednotné kanalizace. Jsou navrženy vodohospodářské objekty:

SO 303 stoka „3“ DN 300 – 90,49 m a DN 400 – 43,6 m v ulici Železničářů zaústěná do stoky v ulici M. Horákové

SO 304 stoka „4“ DN 300 – 50,0 m v ulici Železničářů napojená do navrhované stoky SO 305

SO 305 stoka „5“ DN 400 – 122,96 m, DN 300 – 40,89 m, DN 300 – 126,33 m v ulici Wolkerova, celková délka 290,21 m – stoka je navržena namísto stávající nevyhovující kanalizační přípojky vedené pod železničním přejezdem, kde v tomto úseku bude protaženo potrubí DN 300. Na novou stoku budou přepojeny stávající kanalizační přípojky.

SO 306 oprava o doplnění uličních vpustí

SO 307 přeložka vodovodu v ulici Železničářů LT DN 80 – 162,7 m

Zahájení stavby:

Dne 6.1.2020 byla zahájena stavba stok SO 305 – stoka 5 v ul. Železničářů se zaústěním do ul. Wolkerova. Pročistěním a odkopáním stávajících šachet byly zjištěny skutečné výšky dna současného potrubí. Výškový rozdíl mezi šachtou u železničního přejezdu a napojovací šachtou v křižovatce s ul. Železničářů je cca 17 cm, při délce navrhované stoky bude spád pouze 0,142%. Výškové uložení stoky nelze ovlivnit. Tento spád je pro budoucí provozování stoky nevyhovující.

Navržené řešení:

Navržená stoka 5 (SO 305) bude propojena s navrhovanou stokou 3(SO 303). Stoka 5 a stoka 4 bude zaústěna do šachty Š3.5. v ul. Železničářů. Spád stoky 4 (SO 304) bude přeměrován z napojení do ul. Wolkerova a stane se součástí stoky 5. Tímto řešením bude navržený spád 0,5%.

Právní vztahy:

Investor stavby: Středočeský kraj, Zborovská 11, 150 21 Praha 5
Vlastník vodovodu a kanalizace: Vodárny Kladno-Mělník, a.s., U Vodojemu 3085, Kladno
Provozovatel vodovodu a kanalizace: Středočeské vodárny, a.s., U Vodojemu 3085, Kladno
Zpracovatel projektové dokumentace: PUDIS, a.s. Nad Vodovodem 2/3258, 100 31 Praha 5
Byly uzavřené smlouvy ev. č.: 15-072 nové stoky
15-073 přeložka vodovodu v ulici Železničářů

Technické podklady

- V prostoru stavby se nachází veřejné vodohospodářské zařízení provozované naší společností, a to vodovod a kanalizace. Orientační poloha tohoto zařízení bez jednotlivých přípojek je na předložených situacích vyznačena zpracovatelem projektové dokumentace.
- Polohu sítí v digitální podobě je možné si objednat u útvaru GIS tel. 312 812 182, Ing. Kyncl, josef.kyncl@svas.cz. Upozorňujeme však, že se jedná rovněž o orientační údaje.

Vodohospodářské zařízení v dané lokalitě je v působnosti provozovatele vodovodů a kanalizací pro veřejnou potřebu – společnosti Středočeské vodárny, a.s. (SV, a.s.) provoz:

- Provoz vodovod středisko Kladno I, ul. U Vodojemu 3085, vedoucí střediska Miroslav Slabý, tel. 312 812 175, 607 572 148, e-mail: miroslav.slaby@svas.cz
- Provoz kanalizace středisko Kladno, ul. Vrapická (areál ČOV), Marek Hrna - technik provozu kanalizace, tel.: 312 812 323, 724 610 132, e-mail: marek.hrna@svas.cz

Se změnou zaústění stok souhlasíme z hlediska provozovatele vodohospodářského zařízení za níže uvedených podmínek:

- Vzhledem k navrženému řešení lepších spádových poměrů, než bylo původně navržené řešení, požadujeme realizovat výstavbu stoky 4 a 5 výše uvedeným navrženým řešením.
- Vzhledem k tomu, že stoka 3 (SO 303) byla dle původně zpracované dokumentace vedena jako dešťová kanalizace s napojením do jednotné kanalizace města Kladna, požadujeme s městem Kladno a Vodárnou Kladno Mělník a s. uzavřít dodatek ke smlouvě, kde bude uvedeno majetkoprávní vypořádání a změna charakteru stoky ze stoky dešťové na stoku jednotnou. Stoka S3, 4, 5 bude vedena jako kanalizace jednotná (pro odvedení splaškových a dešťových vod) a bude po kolaudaci a vyřešení majetkoprávního vypořádání předána do provozování Středočeských vodáren a.s.
- Kontaktní údaje: Šimon Pospíšil, tel. 312 812 137, 724 034 565, e-mail: simon.pospisil@vkm.cz
- Před vlastní realizací kontaktujte výše uvedený provoz za účelem uzavření dohody: „Dohoda o provedení vodovodů a kanalizací Středočeských vodáren a.s.“
- Při realizaci stavby požadujeme dodržet „Všeobecné podmínky“, platné pro vodohospodářské stavby a kolize s vodohospodářskými stavbami, které tvoří nedílnou součást tohoto vyjádření a dodržet „Technický standard vodohospodářských staveb“ závazný v působnosti vlastníka infrastruktury, tj. Vodárny Kladno-Mělník, a.s. (dále jen VKM, a.s.) a provozovatele, tj. Středočeské vodárny, a.s. Dokument je k dispozici na stránkách naší společnosti – www.svas.cz. Případné odchylky provolá příslušný provoz SV s ohledem na konkrétní situaci v místě stavby.
- Ke kontrole provádění stavby je nutné přizvat pracovníky výše uvedených provozů.
- Vzhledem k tomu, že i po změně navrženého řešení nebude dodržen dostatečný spád pro unášecí rychlost navržené stoky Š5 a Š4, požadujeme u železničního přejezdu a po trase stoky Š4, a Š5 doplnit uliční vpusti.
- Projekt skutečného provedení stavby kanalizace, kamerovou prohlídku, zkoušky nepropustnosti kanalizace a šachet apod. a projekt skutečného provedení přeložky vodovodu, včetně zaměření v digitální formě (doložené písemným souhlasem manažera útvaru GIS), je nutné předat provozu SV, a.s. Zaměření je nutné provést dle dokumentu „S_2013_07_Tvorba, aktualizace a využívání GIS“, který je zveřejněn na www.svas.cz.
- Upozorňujeme, že při realizaci stavby může dojít ke střetu se stávajícími domovními přípojkami, které jsou v celé délce v majetku jejich investorů, zpravidla majitelů napojených nemovitostí.

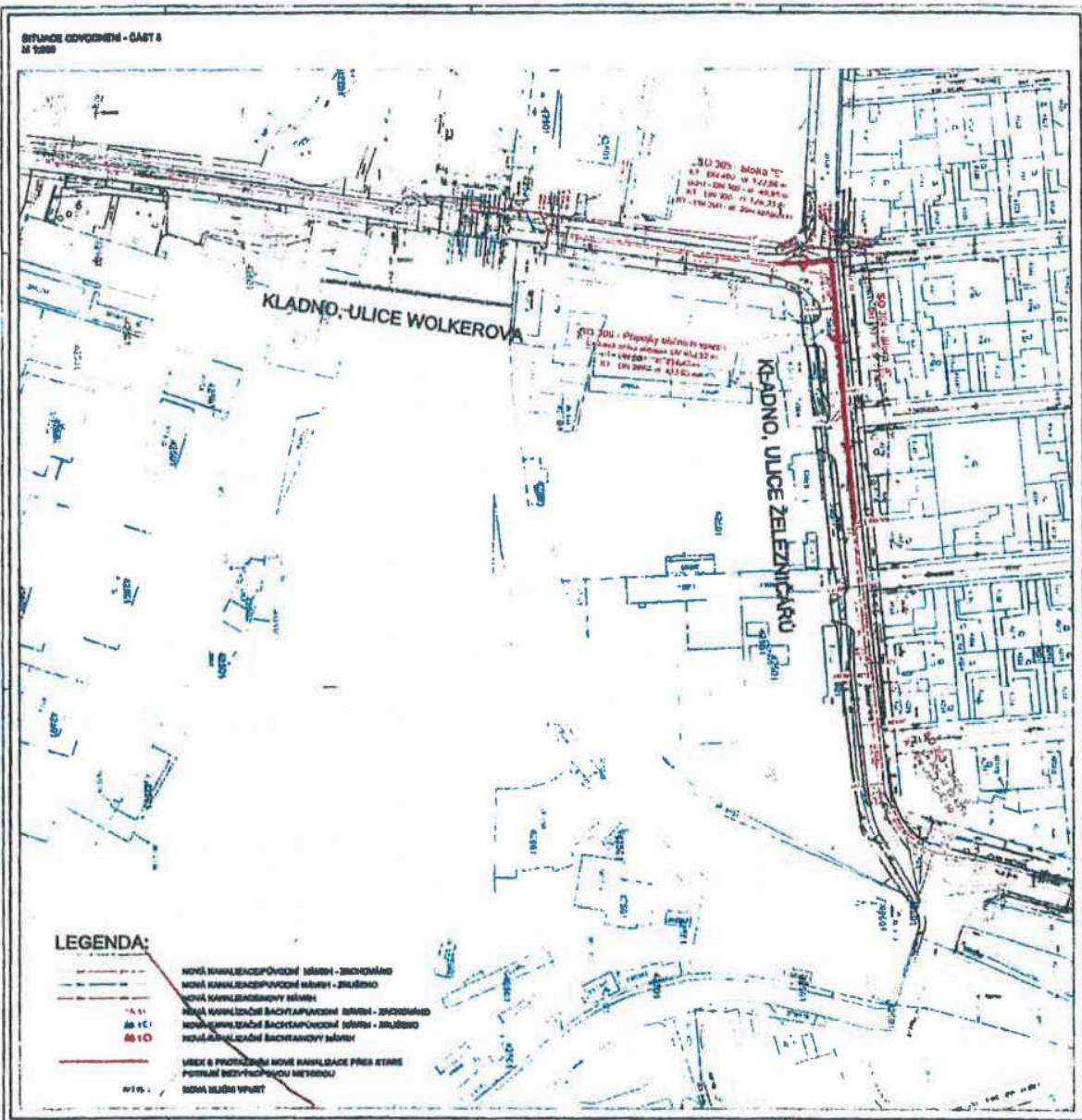


Ing. Marie Večeřová
Manažer útvaru technického vyjednávání

Příloha: 2x Všeobecné podmínky, situace s navrženým řešením, situace s navrženým řešením

Na vědomí: VKM a.s., Václav Fůs, provoz kanalizace

BYTNÍ ÚPRAVA ČOVODŇENÍ - ČÁST 3
M 1:5000



VŠEOBECNÉ PODMÍNKY pro přípravu staveb - ke stavbám vodohospodářského zařízení pro veřejnou potřebu

1. Zákres stávajícího vodohospodářského zařízení provozovaného Středočeskými vodárnami, a.s. (dále jen SVAS) provedený do zadané situace, eventuelně předaný v digitální formě, je vždy pouze orientační. Pro upřesnění průběhu je nutno požádat o vytyčení na místě. Termín je třeba dohodnout alespoň 7 dní předem s provozem/provozy SVAS s působností v lokalitě stavby (kontakty: www.svas.cz/kontakty/).
2. Další podrobné a upřesňující informace k vodohospodářskému zařízení podá příslušný provoz. Doporučujeme konzultovat detaily při zpracování projektové dokumentace těchto zařízení, včetně přípojek.
3. Zpracování dokumentace vodohospodářského zařízení vč. přípojek musí být v souladu s dokumentem „Technický standard vodohospodářských staveb“ závazným v působnosti vlastníka infrastruktury, tj. Vodárny Kladno-Mělník, a.s. (dále jen VKM) a provozovatele, tj. Středočeské vodárny, a.s. Dokument je k dispozici na stránkách naší společnosti – www.svas.cz/zakaznici/priloha-smlouva/technicke-standardy/. Požadujeme, aby dokumentace vodohospodářského zařízení pro veřejnou potřebu byla zpracována osobou s osvědčením o autorizaci pro vodohospodářské stavby.
4. V souběhu vodohospodářského zařízení s jinými podzemními sítěmi požadujeme min. vzdálenost 1,0 m mezi povrchy a křížení dle ČSN 73 6005 (Prostorové uspořádání sítí technického vybavení). Kabely elektro v místě křížení uložit do chráničky sahající min. 1,5 m na obě strany od povrchu potrubí. Menší souběžné vzdálenosti při nedostatku prostoru je nutno prokazatelně dohodnout s útvarem technického vyjadřování, případně s příslušným provozem SVAS podle konkrétní situace v místě stavby.
5. Investor musí respektovat ochranné pásmo (dále jen OP) vodovodu a kanalizace - pro DN do 500 mm včetně v rozsahu 1,5 m a pro DN nad 500 mm v rozsahu 2,5 m - na všechny strany od pláště potrubí. Je-li potrubí vodovodu/kanalizace o průměru 200 mm a více, uloženo v hloubce větší než 2,5 m, zvětšuje se rozsah OP o 1 m na obě strany.
V OP nelze umísťovat žádné, ani drobné nadzemní stavby, výsadbu trvalých porostů – stromů a keřů. Vzdálenost od oplocení (budoucího oplocení) stavebních pozemků, příp. jiných nadzemních staveb (sloupy veřej. osvětlení, el. vedení apod.) musí být min. 1,5 m nebo 2,5 m podle dimenze potrubí, a to mezi půdorysnými obrysy základů nadzemní stavby a potrubí. Výsadbu v blízkosti OP je zároveň třeba zvažovat tak, aby rozsah již vzrostlé dřeviny pokud možno do pásma nezasahoval a nemohla být poškozena při opravách potrubí. Změny nivelety a použití hutnicí techniky v OP prokazatelně dohodnout s příslušným provozem SVAS podle konkrétní situace v místě. Vzdálenost základů sloupů od potrubí a hloubku založení je nutno zároveň posoudit z hlediska možného narušení jejich stability při opravách potrubí (výkopové práce). V OP nesouhlasíme s uložením betonových panelů nebo zpevňovacím povrchem armovaným betonem. Při úpravě nivelety terénu (stavba nové komunikace a jiné) upravit poklady na vodohospodářském zařízení do nivelety definitivního povrchu.
6. Přípojky vodohospodářského zařízení jsou podle Zákona o vodovodech a kanalizacích č. 274/2001 Sb. majetkem investorů (obyčejně majitelů napojených nemovitostí). Vzhledem k přípojkám doporučujeme dodržet stejné podmínky souběhu, křížení a ochranného pásma jako pro veřejné sítě.
7. Vodohospodářské zařízení pro veřejnou potřebu se má nacházet na veřejně přístupných pozemcích. V případě průběhu veřejně nepřístupným pozemkem je nutné zřídit věcného břemene mezi investorem, popř. následným vlastníkem vodohosp. zařízení a vlastníkem dotčeného pozemku.
8. Vodovody pro veřejnou potřebu provozované SVAS slouží přednostně k zásobování obyvatelstva pitnou vodou. Vodu pro požární zabezpečení lze zajistit pouze v množství daném hydrotechnickými podmínkami ve vodovodní síti a za standardních podmínek, tj. mimo havarijní stavy, plánované opravy a udržovací a revizní práce jak vyplývá ze Zákona o vodovodech a kanalizacích č. 274/2001 Sb. (§ 9, odst. 6). Množství pitné vody není možno pro požární účely garantovat. Z provozních důvodů nedoporučujeme osazování nadzemních požárních hydrantů, které nelze zajistit proti poškození, neoprávněným odběrům a zatěžují investora stavby.
9. Napojení nového vodovodu/kanalizace na stávající zařízení je možné pouze v případě dohody vlastníků navazujících úseků vodovodu/kanalizace. Tato povinnost je dána Zákonem č. 274/2001 Sb., její splnění požadujeme před žádostí o vyjádření ke stavebnímu povolení. Dohoda vlastníků je součástí Smlouvy o smlouvě budoucí o majetkoprávním vypořádání a provozování, která musí být uzavřena před vydáním vyjádření pro stavební povolení.
Před uvedením vodovodu/kanalizace do provozu je nutné uzavřít smlouvu mezi vlastníky vodovodů/kanalizací provozně související.
V případě realizace přeložky se vlastnictví vodohospodářského díla podle Zákona č. 274/2001 Sb., tj. majetkoprávní vztahy ani provozování, nemění. Je třeba uzavřít dohodu o provedení přeložky mezi investorem, vlastníkem a provozovatelem vodohospodářské infrastruktury, která je předmětem přeložky.
Pro bližší informace kontaktujte manažerku Útvary technického vyjadřování: Ing. Marii Večeřovou, tel. 602 433 353, e-mail: marie.vecerova@svas.cz
10. Připojení nového vodovodu/kanalizace na stávající zařízení bude uskutečněno příslušnými provozy SV, a.s. Jedná se o placenou službu. Provozy požadujeme přizvat na kontrolní dny, k tlakovým zkouškám a ke kontrole uložení potrubí vodovodu/kanalizace před záhozem. Souhlas provozu musí být zaznamenán ve stavebním deníku. Termíny s provozy je třeba dojednat alespoň 7 dní předem.
11. Projekt skutečného provedení stavby vodovodu/kanalizace, včetně zaměření v digitální formě (doložené písemným souhlasem manažera útvaru GIS), je nutné předat nejpozději při kolaudaci vodního díla Provozu SVAS. Zaměření je nutné provést dle dokumentu „GIS-Pokyny pro zpracování dokumentace“, který je zveřejněn na www.svas.cz/zakaznici/ke-stazeni/technicke-informace/. V rámci stavby gravitační kanalizace musí dodavatel zajistit prohlídku potrubí TV kamerou včetně pořízení digitálního záznamu s archivací, dle požadavků provozovatele na CD, DVD, popř. VHS.

VŠEOBECNÉ PODMÍNKY - KOLIZE s podzemními sítěmi (elektro kabely, sdělovací a optické kabely, plynovody, horkovody a jiné inženýrské sítě), se stavbou nebo rekonstrukcí komunikací, chodníků a jiných ploch nebo s nadzemními stavbami různého rozsahu

1. Zákres stávajícího vodohospodářského zařízení provozovaného Středočeskými vodárenskými závody, a.s. (dále jen SVAS) provedený do zasláné situace, eventuelně předaný v digitální formě, je vždy pouze orientační. Pro upřesnění průběhu je nutno požádat o vytyčení na místě. Termín je třeba dohodnout alespoň 7 dní předem s provozem/provozy SVAS s působností v lokalitě stavby (kontakty: www.svas.cz/kontakty/).
2. Vodohospodářské zařízení nesmí být v souvislosti se stavbou poškozeno.
3. V souběhu vodohospodářského zařízení s jinými podzemními sítěmi požadujeme min. vzdálenost 1,0 m mezi povrchy a křížení dle ČSN 73 6005 (Prostorové uspořádání sítí technického vybavení). Kabel elektro v místě křížení uložit do chráničky sahající min. 1,5 m na obě strany od povrchu potrubí. Menší souběžné vzdálenosti při nedostatku prostoru je nutno prokazatelně dohodnout s manažerem útvaru technického vyjadřování a s příslušným provozem SVAS podle konkrétní situace v místě stavby.
4. Požadujeme přizvat ke kontrole příslušný provoz SVAS na místo před záhozem, pokud dojde k odkrytí vodovodního/kanalizačního potrubí při stavbě. Vyjádření provozu bude provedeno zápisem ve stavebním deníku.
5. Je nutné respektovat ochranné pásmo vodovodu a kanalizace - pro DN do 500 mm včetně v rozsahu 1,5 m a pro DN nad 500 mm v rozsahu 2,5 m - na všechny strany od pláště potrubí. Je-li potrubí vodovodu/kanalizace o průměru 200 mm a více, uloženo v hloubce větší než 2,5 m, zvětšuje se rozsah OP o 1 m na obě strany. Činnost v ochranném pásmu (dále jen OP) je vymezena Zákonem o vodovodech a kanalizacích č. 274/2001 Sb. V tomto prostoru platí následující podmínky:
 - 5.1. Požadujeme neumísťovat žádné ani drobné nadzemní stavby. Mezi půdorysnými obrysy základů stavby a potrubí musí být min. vzdálenost 1,5 m nebo 2,5 m podle dimenze potrubí.
 - 5.2. Požadujeme prokazatelně dohodnout změny nivelety a použití hutnicí techniky s příslušným provozem SVAS podle konkrétní situace v místě.
 - 5.3. Vzdálenost základů sloupů (podpěrné body elektro, veřejného osvětlení apod.) od potrubí a hloubku založení je nutné posoudit z hlediska možného narušení jejich stability při opravách potrubí (výkopové práce).
 - 5.4. Požadujeme nepokládat betonové panely a nezpevňovat povrch nad vodními díly armovaným betonem.
 - 5.5. Požadujeme nevysazovat dřeviny – stromy a keře nebo jiné trvalé porosty. Výsadbu v blízkosti OP je zároveň účelné zvažovat tak, aby budoucí rozsah vzrostlé dřeviny do pásma nezasahoval a dřevina nemohla být poškozena při opravách potrubí.
 - 5.6. Požadujeme neprovádět činnosti, které omezují přístup k vodohospodářskému zařízení nebo by mohly ohrozit jeho technický stav a plynulé provozování.
6. Veškeré poklady na vodohospodářském zařízení musí být upraveny při změně nivelety do nové výšky.
7. Požadujeme před zahájením prací na stavbě/rekonstrukci komunikace, chodníku nebo při úpravě povrchů jiných ploch předat všechny povrchové prvky vodovodu/kanalizace příslušnému provozu SVAS. Toto musí být provedeno písemným protokolem potvrzeným příslušným provozem. V okruhu 1 m od povrchového prvku je nezbytné provádět veškeré zemní práce ručně. Po skončení prací bude proveden zápis o předání povrchových prvků ve stavebním deníku nebo protokolu. Případné nalezení dalšího neoznačeného povrchového prvku je nutné oznámit příslušnému provozu.
8. Připojení nových přípojek déšť. vpustí na veřejnou jednotnou kanalizaci požadujeme uskutečnit navrtávkou. Realizaci navrtávky mohou provádět pouze pracovníci SVAS. Práci je nutné u příslušného provozu objednat.
9. Izolace horkovodu v místě křížení a souběhu s vodovodem požadujeme na stejné úrovni jako při křížení se silovými, sdělovacími kabely a plynovody podle ČSN 73 6005 (odst. 4.7.).
10. Přípojky vodohospodářského zařízení jsou podle zákona č. 274/2001 Sb. o vodovodech a kanalizacích majetkem jejich investorů (obvykle majitelů napojených nemovitostí). V souvislosti s přípojkami doporučujeme dodržet stejné podmínky jako pro veřejné sítě.

S-2174/000 GG001/2020

S-4498/USUS/2020

SMLOUVA O BUDOUCÍM PROVOZOVÁNÍ KANALIZACE,

kteřou převede investor do vlastnictví obce

e. č.: 15-072

1 Smluvní strany

1.1 Investor

Středočeský kraj

Sídlo: Praha 5 – Smíchov, Zborovská 11, 150 21 Praha 5

IČO: 70891095

DIČ: CZ70891095

zastoupený na základě plné moci ze dne 28.11.2019 Ludmilou Poupětovou,
technickou náměstkyní

Krajská správa a údržba sítí Středočeského kraje

se sídlem: Zborovská 81/11, Praha 5, Smíchov PSČ: 150 21

IČO: 00066001

DIČ: CZ00066001

zapsané v obchodním rejstříku vedeném Městským soudem v Praze,
pod zn. Pr 1478

oprávněné k výkonu práv a povinností Středočeského kraje podle zákona
č. 13/1997 Sb., o pozemních komunikacích ve znění pozdějších předpisů

(dále jen „Investor“)

1.2 Vlastník kanalizace, která provozně souvisí


Vodárny Kladno - Mělník, a.s.

Sídlo: Kladno, U vodojemu 3085, PSČ 272 01

IČO: 46356991

DIČ: CZ46356991

Bankovní spojení: Komerční banka, a.s., Kladno

č. ú. 

zapsaná v obchodním rejstříku vedeném Městským
soudem v Praze, oddíl B, vložka č. 2380

Jejmž jménem jedná: Ing. Josef Živnůstek, ředitel společnosti

(dále jen „VKM“)

1.3 Provozovatel kanalizace

Středočeské vodárny, a.s.

Sídlo: Kladno, U Vodojemu 3085, PSČ 272 80

IČO: 26196620

DIČ: CZ26196620

Bankovní spojení: Komerční banka, a.s., Kladno

č. ú. 

zapsaná v obchodním rejstříku vedeném Městským
soudem v Praze, oddíl B, vložka č. 6699

Jejmž jménem jedná: Bc. Pavel Pobříslo, provozní ředitel a zástupce
generálního ředitele

(dále jen „SV“)

2 Úvodní ustanovení

- 2.1 VKM je obchodní společností, která je vlastníkem vodovodů a kanalizací pro veřejnou potřebu (vodohospodářská infrastruktura). Tyto vodovody a kanalizace se nacházejí zejména na území bývalých okresů Kladno, Mělník, Praha – Východ, Praha – Západ a Rakovník.
- 2.2 SV je provozovatelem vodohospodářské infrastruktury společnosti VKM a další vodohospodářské infrastruktury v regionu bývalých okresů Kladno, Mělník, Praha – Východ, Praha – Západ a Rakovník.

3 Investiční záměr a vlastnictví kanalizace

- 3.1 Investor má investiční záměr vybudovat vodní dílo – kanalizační stoku na pozemku č. 3911/4, 3911/1, 3813/100 a 3885 v k.ú. Kladno - Kročehlavy z materiálu KT DN 300 v délce 415,26 m a KT DN 400 v délce 166,46 m podle projektové dokumentace, kterou zpracovala firma PUDIS, a.s., č. zak. 1 - 9457-0001-02 z 11/2015 a D-18-048 z 03/2020.
- 3.2 Kanalizace Investora bude napojena na kanalizaci pro veřejnou potřebu, která je ve vlastnictví VKM a kterou provozuje společnost SV.
- 3.3 Investor sjednal se Statutárním městem Kladnem plánovací smlouvu o převodu vlastnictví vodního díla do vlastnictví města, jejíž kopie je přílohou č.3 této smlouvy.



4 Předmět smlouvy

- 4.1 Předmětem smlouvy je úprava vzájemných práv a povinností smluvních stran v souvislosti s předáním kanalizace (vodárenské infrastruktury) do provozování SV a se zajištěním plynulého a bezpečného provozu celého systému odkanalizování.

5 Vzájemná práva a povinnosti všech účastníků

- 5.1 Smluvní strany shodně prohlašují, že kanalizace dle čl. 3 jsou kanalizací pro veřejnou potřebu ve smyslu § 1 zák. č. 274/2001 Sb., jsou provozně vzájemně propojeny a tvoří spolu provozní soubor staveb a zařízení.

6 Práva a povinnosti Investora

- 6.1 Investor se zavazuje vybudovat kanalizaci dle projektu pro stavební povolení a dle podmínek stanovených v platném vyjádření SV a vyjádření VKM a v plném souladu s platnými technickými standardy VKM a SV.
- 6.2 V případě, že vodní dílo bude umístěno na pozemcích jiných vlastníků, zavazuje se Investor:
 - vstoupit do samostatného jednání s vlastníky předmětných pozemků,
 - uzavřít s vlastníky předmětných pozemků smlouvu o budoucí smlouvě o zřízení služebnosti inženýrské sítě (věcné břeměno).
- 6.3 Investor se zavazuje před kolaudací vodního díla vypracovat na své náklady geometrický plán pro zřízení služebnosti inženýrské sítě (věcného břeměna).
- 6.4 Investor se zavazuje uzavřít do 30 dnů od kolaudace vodního díla s vlastníky vodním dílem dotčených pozemků smlouvu o zřízení služebnosti inženýrské sítě (věcné břeměno) ve prospěch inženýrské sítě.
- 6.5 Investor je povinen uzavřít s provozovatelem kanalizace „Dohodu o provedení kanalizace“, a to před zahájením prací na výstavbě kanalizace. Předmětem dohody je plán organizace výstavby.
- 6.6 Kontaktní osoba pro uzavření „Dohody o provedení kanalizace“ a pro veškeré činnosti spojené se stavbou, kolaudací a předáním díla:
Středočeské vodárny a.s., provoz kanalizace Kladno
manažer provozu: Bc. Vladimír Dragoun
tel. č.: 
e-mail: 
- 6.7 Vzorový text „Dohody o provedení kanalizace“ je přílohou této smlouvy.
- 6.8 Investor se zavazuje sjednat na řádně zkolaudované dílo s obcí Smlouvu o převodu vlastnictví vodního díla do vlastnictví obce. Předmětem převodu vlastnictví nebudou kanalizační přípojky ani domovní čerpačské stanice umístěné na kanalizačních přípojkách.

7 Práva a povinnosti SV

- 7.1 SV vydá kladné stanovisko s kolaudací díla dle čl. 3 a dílo převezme do provozování pouze v případě, že budou splněny „Technické standardy SV a VKM“ a požadavky SV uvedené ve vyjádření k územním či stavebnímu řízení a naplněny podmínky „Dohody o provedení kanalizace“.
- 7.2 SV zajistí odvádění odpadních vod až po vydání kolaudačního souhlasu, po předání díla předávacím protokolem provozovateli SV, po uzavření smluv o služebnosti inženýrské sítě a po uzavření smlouvy o převodu vlastnictví vodního díla do vlastnictví obce.

8 Doba trvání smlouvy

- 8.1 Smlouva se uzavírá na dobu určitou, a to do okamžiku sjednání smlouvy dle odstavce 6.8.
- 8.2 Smlouva zaniká v případě, že by podmínky stanovené stavebním povolením významným způsobem ovlivnily parametry projektu pro stavební povolení, který Investor předložil SV a VKM k vyjádření.

9 Společná ustanovení

- 9.1 Smluvní strany berou na vědomí, že sjednáním této smlouvy splnily povinnost ve smyslu § 8 odst. 3 zák. č. 274/2001 Sb.

10 Zpracování osobních údajů

- 10.1 Investor jako subjekt údajů bere na vědomí, že v souvislosti s přípravou této smlouvy a plněním práv a povinností dle této smlouvy jsou společností Vodárny Kladno - Mělník, a.s., jako správcem ve smyslu nařízení Evropského parlamentu a Rady (EU) 2016/679 ze dne 27. dubna 2016 o ochraně fyzických osob v souvislosti se zpracováním osobních údajů a o volném pohybu těchto údajů a o zrušení směrnice 95/46/ES (obecné nařízení o ochraně osobních údajů) zpracovávány jeho osobní údaje.
- 10.2 Společnost Vodárny Kladno - Mělník, a.s. tímto informuje Investora jako subjekt údajů, že v souladu s platnými a účinnými právními předpisy na ochranu osobních údajů shromažďuje a zpracovává jeho osobní údaje, které společnost Vodárny Kladno - Mělník, a.s. poskytli, a to v rozsahu [jméno, příjmení, titul, adresa bydliště, datum narození/r.č., tel., e-mail, bankovní účet].
- 10.3 Tyto osobní údaje Investora jsou v nezbytném rozsahu zpracovávány za účelem jednání o uzavření smlouvy a následného plnění již uzavřené smlouvy, jakož i k vedení agendy uzavřených smluv v souladu s platnými a účinnými právními předpisy, dále za účelem vytváření databázi smluvních stran společnosti Vodárny Kladno - Mělník, a.s. a za účelem plnění právních povinností společnosti Vodárny Kladno - Mělník, a.s. vyplývajících z platných a účinných právních předpisů.
- 10.4 Investor jako subjekt údajů dále bere na vědomí, že jako subjekt údajů má právo požadovat od správce přístup ke zpracovávaným osobním údajům, požadovat jejich opravu, výmaz anebo omezení zpracování a právo vznést námitku proti takovému zpracování, právo na přenositelnost zpracovávaných osobních údajů a právo podat stížnost u Úřadu na ochranu osobních údajů.
- 10.5 Podrobnosti k podmínkám zpracování osobních údajů subjektů údajů a podrobnosti k jednotlivým právům subjektů údajů jsou uvedeny na www.vkm.cz.

11 Závěrečná ustanovení

- 11.1 Tato smlouva je vyhotovena ve třech stejnopisech v českém jazyce, z nichž každá ze smluvních stran obdrží po jednom stejnopise.
- 11.2 Tato smlouva nahrazuje smlouvu o budoucím provozování kanalizace, kterou investor převede do vlastnictví obce ev. č. 15-072 uzavřenou mezi Krajskou správou a údržbou silnic Středočeského kraje, Vodárnami Kladno – Mělník, a.s. a Středočeskými vodárnami, a.s. ze dne 15.9.2017.
- 11.3 Tato smlouva nabývá platnosti a účinnosti okamžikem podpisu oprávněnými zástupci všech smluvních stran.
- 11.4 Smluvní strany prohlašují, že tato smlouva byla uzavřena v souladu s jejich pravou a svobodnou vůlí a že žádná ze stran neuzavřela tuto smlouvu v tísní za nepříznivě nevýhodných podmínek, na důkaz čehož je podepsána oprávněnými zástupci smluvních stran.
- 11.5 Nedílnou součástí této smlouvy je příloha č. 1 – Situace kanalizace, příloha č. 2. - Dohoda o provedení kanalizace – vzorový text, příloha č. 3 – Plánovací smlouva o budoucím převodu vlastnictví vodního díla do vlastnictví města Kladna a příloha č. 4 – Plná moc.

V
dne

V Kladně
dne 25. 06. 2020

V Kladně
dne



Krajská správa a údržba silnic
Středočeského kraje
Ludmila Poupětová
technická náměstkyně



Vodárny Kladno – Mělník, a.s.
Ing. Josef Živnášek
ředitel společnosti
VODÁRNY Kladno - MĚLNÍK, a. s.
U vodojemu 3085
272 01 Kladno
10



Středočeské vodárny, a.s.
Bc. Pavel Pobřísko
provozní ředitel a zástupce
generálního ředitele

Středočeské vodárny, a.s.
U vodojemu 3085 272 01 Kladno

- Přílohy: č. 1 Situace kanalizace
č. 2 Dohoda o provedení kanalizace – vzorový text
č. 3 Plánovací smlouva o budoucím převodu vlastnictví vodního díla do vlastnictví města Kladna
č. 4 Plná moc

