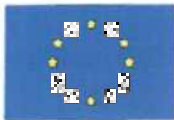


09/71294643/2020



EVROPSKÁ UNIE  
Evropský fond pro regionální rozvoj  
Integrovaný regionální operační program



MINISTERSTVO  
PRO MÍSTNÍ  
ROZVOJ ČR

## KUPNÍ SMLOUVA

číslo kupujícího: .....

číslo dodavatele: .....

„DDM Beroun - technické vzdělávání“

### Smluvní strany

#### Dům dětí a mládeže Beroun, příspěvková organizace

se sídlem: U Stadionu 787, Beroun - Město  
zastoupená: Mgr. Petra Zavadilová, ředitelka příspěvkové organizace  
IČO: 71294643  
Bankovní spojení: ČSOB, a.s.  
číslo účtu: .....  
číslo účtu projektu: .....

(dále jen „kupující“)

a

**Dodavatel:** Jindřich Pavliš  
se sídlem: Dreyerova 600/6, Praha 5 Hlubočepy  
IČO: 08661499  
DIČ: není plátce DPH  
Zastoupený: Jindřichem Pavlišem  
Bankovní spojení: Komerční banka  
Číslo účtu: .....  
Kontaktní osoba: Jindřich Pavliš, email: .....

(dále jen „prodávající“)

dále též jen „smluvní strany“

Tato Kupní smlouva (dále jen „Smlouva“) je uzavřena ve smyslu ustanovení § 2079 a násl. zákona č. 89/2012 Sb., občanského zákoníku, ve znění pozdějších předpisů (dále jen „Občanský zákoník“)



## **Článek I. Předmět Smlouvy**

1. Tato Smlouva je uzavírána mezi prodávajícím a kupujícím na základě výsledků zadávacího řízení za účelem realizace veřejné zakázky s názvem „**DDM Beroun – technické vzdělávání**“; **název programu: Integrovaný regionální operační program, číslo projektu: CZ.06.2.67/0.0/0.0/16\_053/0004848.**
2. Prodávající se v rozsahu a za podmínek stanovených touto Smlouvou zavazuje dodat Kupujícímu Zboží, které je blíže specifikováno v technické specifikaci a v položkovém rozpočtu uvedeném v **Příloze č. 1** této Smlouvy (dále též souhrnně označováno jako „Zboží“). **Zboží musí být dodáno v souladu s podmínkami a požadavky kupujícího (zadavatele), které kupující stanovil v rámci zadávacího řízení, které předcházelo uzavření této Smlouvy. Zboží musí být dodáno rovněž v souladu s platnými právními předpisy.**
3. Prodávající se zavazuje odevzdat kupujícímu Zboží a umožnit mu nabýt vlastnické právo ke Zboží, a kupující se zavazuje Zboží, za podmínek této Smlouvy, převzít a zaplatit prodávajícímu kupní cenu uvedenou v čl. V této Smlouvy.
4. Součástí dodávky Zboží je dále dodání příslušných dokumentací ke Zboží včetně návodů k použití, uživatelských příruček a manuálů a návodů k obsluze v českém jazyce v tištěné podobě, záručních listů a případné prohlášení o shodě, jakož i případných dalších dokladů prokazujících zejména splnění všech zákonných podmínek u dodávaného Zboží.
5. Součástí povinností prodávajícího je i doprava Zboží do místa dodání, montáž a instalace těch prvků předmětu plnění, u kterých je to zapotřebí k tomu, aby mohly být užívány za účelem, kterému slouží. Předmět plnění bude dodán nový s tím, že všechny jeho prvky budou funkční, nebudou poškozené ani vadné a budou způsobilé k užívání Zboží. Součástí dodávky Zboží je rovněž předvedení funkcí Zboží, případně zaškolení kupujícího a jím určených osob, pokud to je pro řádné užívání Zboží potřebné. Skutečnost, zda je nutné provést zaškolení ohledně Zboží, si vyhrazuje kupující.
6. Smluvní strany sjednávají, že na vztah touto Smlouvou založený se neuplatní ust. § 2126 občanského zákoníku týkající se svépomocného prodeje, tj. smluvní strany si sjednávají, že v případě prodlení jedné strany s převzetím Zboží či s placením za Zboží, nevzniká druhé smluvní straně právo Zboží po předchozím upozornění na účet prodávající strany prodat.

## **Článek II. Předání Zboží**

1. Prodávající se zavazuje, že dodá kupujícímu Zboží a splní veškeré povinnosti dle čl. I. této Smlouvy ke Zboží nejpozději do **třech (3) měsíců od účinnosti této Smlouvy.**
2. O předání a převzetí Zboží bude smluvními stranami sepsán Protokol o předání a převzetí Zboží, který bude podepsán oprávněnými zástupci obou smluvních stran. Součástí Protokolu o předání a převzetí Zboží bude potvrzení o splnění všech povinností prodávajícího dle čl. I. této Smlouvy. Kupující je oprávněn odepřít převzetí Zboží v případě, že toto vykazuje nedostatky či vady.





3. Dnem podpisu předávacího protokolu dle odst. 2 tohoto článku přechází z prodávajícího na kupujícího vlastnické právo ke Zboží. Nebezpečí škody na Zboží nese až do přechodu vlastnického práva na kupujícího prodávající.
4. Místem plnění (dodání) je Sídlo DDM Beroun, U Stadionu 787, 266 012 Beroun, pokud nebude mezi smluvními stranami písemně sjednáno jinak.

### **Článek III. Základní povinnosti kupujícího**

Kupující zaplatí prodávajícímu kupní cenu za Zboží v souladu s ustanoveními čl. V této smlouvy.

### **Článek IV. Základní povinnosti prodávajícího, záruka**

1. Smluvní strany tímto sjednávají, že záruka za jakost Zboží činí **nejméně 24 měsíců**. Záruční doba počíná běžet ode dne řádného předání a převzetí Zboží včetně dokumentace kupujícím bez vad a nedodělků a po splnění všech povinností prodávajícího ke Zboží, které vyplývají z čl. I této Smlouvy.
2. Zárukou za jakost se prodávající zavazuje, že Zboží bude po dobu běhu záruční lhůty způsobilé k použití pro obvyklý účel a že si uchová obvyklé vlastnosti.
3. Kupující je povinen telefonicky nebo písemně (emailem) prostřednictvím kontaktní osoby ohlásit prodávajícímu (kontaktní osobě) záruční vady neprodleně poté, co je zjistí. Záruční vada je včas uplatněna odesláním ohlášení i v poslední den záruční doby.
4. V záruční lhůtě je prodávající povinen odstraňovat reklamované vady, popřípadě uspokojit jiný nárok kupujícího z vadného plnění, a to tak, že prodávající je povinen diagnostikovat vadu Zboží nejpozději do 3 pracovních dnů od oznámení vady kupujícím prodávajícímu. V případě, že se jedná o běžnou vadu, je povinností prodávajícího odstranit takovou vadu Zboží nejpozději do 5 pracovních dnů od jejího určení prodávajícím. V případě složitějších vad, kdy je nutné např. objednat nějaký komponent Zboží apod., bude lhůta pro opravu vady stanovena formou písemného zápisu po dohodě obou smluvních stran.
5. V případě prodlení prodávajícího s dodáním Zboží a splněním veškerých povinností uvedených v čl. I. této smlouvy, je kupující oprávněn požadovat na prodávajícím zaplacení smluvní pokuty ve výši 0,1 % z celkové kupní ceny Zboží bez DPH, a to za každý i započatý den prodlení, čímž není dotčen nárok kupujícího na náhradu vzniklé újmy.
6. V případě nedodržení lhůty pro odstranění vady Zboží dle čl. 4 odst. 4 této Smlouvy, je Kupující oprávněn požadovat na Prodávajícím smluvní pokutu ve výši **100 Kč** za každý i započatý den prodlení s odstraněním příslušné vady Zboží v každém jednotlivém případě.
7. Kontaktní osobou oprávněnou jednat za smluvní strany ve věcech práv a povinností stanovených dle této Smlouvy, pokud nebude smluvními stranami písemně sděleno jinak, jsou osoby uvedené v čl. VII této Smlouvy.



### **Článek V. Kupní cena**

1. Cena za předmět plnění dle článku I. této Smlouvy vychází ze zadávacího řízení a z nabídky prodávajícího, přičemž tato je v souladu se zákonem č.526/1990 Sb., o cenách, ve znění pozdějších předpisů, a činí celkovou částku ve výši **bez DPH s DPH). Jednotkové ceny Zboží jsou uvedeny v položkovém rozpočtu, který tvoří Přílohu č. 1 této Smlouvy.**
2. Cena Zboží bude kupujícím zaplacená na základě daňového dokladu – faktury vystavené prodávajícím po řádném dodání Zboží a splnění veškerých povinností prodávajícího uvedených v čl. I této Smlouvy. DPH bude určeno podle platných právních předpisů.
3. Kupní cena je sjednána jako nejvýše přípustná, včetně všech poplatků a veškerých dalších nákladů spojených s dodáním Zboží a splněním všech povinností prodávajícího, které vyplývají z této Smlouvy. Kupující nemá nárok na zvýšení ceny Zboží v souvislosti s dodávkou Zboží a plnění souvisejících povinností dle této Smlouvy.

### **Článek VI. Platební podmínky**

1. Faktura musí obsahovat náležitosti daňového dokladu podle ust. § 435 občanského zákoníku, podle ust. § 7 zákona č. 90/2012 Sb., o obchodních společnostech a družstvech (zákon o obchodních korporacích), ve znění pozdějších předpisů, podle zákona č. 563/1991 Sb., o účetnictví, ve znění pozdějších předpisů, a podle ust. § 29 zákona č. 235/2004 Sb., o dani z přidané hodnoty, ve znění pozdějších předpisů a odkaz na tuto Smlouvu a číslo a název příslušného programu: **Integrovaný regionální operační programu, číslo projektu: CZ.06.2.67/0.0/0.0/16\_053/0004848**. Nedílnou přílohou faktury musí být kopie protokolu o předání a převzetí Zboží podepsaná oprávněnými zástupci obou smluvních stran.
2. Kupující zaplatí prodávajícímu kupní cenu Zboží převodem na účet ve lhůtě 30 dnů ode dne doručení řádného daňového dokladu, který bude splňovat náležitosti dle čl. 6 odst. 1 této Smlouvy.
3. Kupující nebude poskytovat prodávajícímu zálohu/zálohy.
4. Kupující může fakturu vrátit do data její splatnosti, pokud bude obsahovat nesprávné nebo neúplné náležitosti či údaje a to do 5 pracovních dnů po jejím obdržení, s uvedením důvodu vrácení. Dodavatel je povinen fakturu podle charakteru nedostatků, buď opravit, nebo nově vystavit. Oprávněným vrácením faktury přestává kupujícímu běžet původní lhůta splatnosti faktury a nová lhůta splatnosti začne běžet okamžikem doručení nové či opravené faktury. Kupující je oprávněn pozastavit úhradu kterékoliv platby v průběhu plnění této smlouvy, jestliže prodávající neplní termíny v této smlouvě stanovené.





### **Článek VII. Kontaktní osoby**

1. Dalšími oprávněnými zástupci kupujícího při převzetí Zboží a ve věcech technických (dále jen „oprávnění zástupci kupujícího“) jsou:
  - Mgr. Petra Zavadilová,
  - Bc. Daniela Doležalová
  - Eliška Binková, tel:
2. Oprávněnými zástupci prodávajícího při převzetí Zboží a ve věcech technických jsou: Jindřich Pavliš telefon: e-mail:

### **Článek VIII. Ukončení smlouvy**

1. Tato Smlouva může být ukončena dohodou smluvních stran nebo odstoupením od Smlouvy nebo písemnou výpovědí podanou kupujícím, a to i bez udání důvodu.
2. Výpovědní lhůta činí jeden měsíc a počíná běžet prvním dnem měsíce následujícího po měsíci, ve kterém byla písemná výpověď doručena druhé smluvní straně.
3. Odstoupit od Smlouvy lze pouze z důvodů stanovených ve Smlouvě nebo v Občanském zákoníku.
4. Od této Smlouvy může smluvní strana dotčená porušením povinnosti jednostranně odstoupit pro podstatné porušení této Smlouvy, přičemž za podstatné porušení této Smlouvy se zejména považuje:
  - a) na straně kupujícího nezaplacení kupní ceny podle této Smlouvy ve lhůtě delší 90 dní po dni splatnosti příslušné faktury;
  - b) na straně prodávajícího, jestliže byt i část Zboží nebude řádně dodána v dohodnutém termínu;
  - c) na straně prodávajícího, jestliže Zboží nebude mít vlastnosti deklarované prodávajícím v této Smlouvě;
  - d) na straně prodávajícího, jestliže prodávající neodstraní vady ve lhůtě stanovené Smlouvou od písemného nahlášení vady kupujícím nebo v případě opakující se závady;
  - e) na straně prodávajícího, jestliže ve své nabídce v rámci veřejné zakázky, která předcházela uzavření této Smlouvy, uvedl informace nebo předložil doklady, které neodpovídají skutečnosti a měly nebo mohly mít vliv na výsledek zadávacího řízení.
5. Skončením účinnosti Smlouvy zanikají všechny závazky smluvních stran ze Smlouvy. Skončením účinnosti nebo jejím zánikem nezanikají nároky na náhradu újmy a zaplacení smluvních pokut sjednaných pro případ porušení smluvních povinností vzniklé před skončením účinnosti Smlouvy, a ty závazky smluvních stran, které podle Smlouvy nebo vzhledem ke své povaze mají trvat i nadále nebo u kterých tak stanoví zákon.



## Čl. IX.

### *Další ujednání*

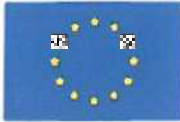
1. Dodavatel je povinen uchovávat veškerou dokumentaci související s realizací projektu včetně účetních dokladů minimálně po dobu 10 let od finančního ukončení projektu tedy do konce roku 2030, pokud nestanovuje závazný právní předpis lhůtu delší.
2. Dodavatel je povinen minimálně do konce roku 2028 poskytovat požadované informace a dokumentaci související s realizací projektu zaměstnancům nebo zmocněncům pověřených orgánů (CRR, MMR ČR, MF ČR, Evropské komise, Evropského účetního dvora, Nejvyššího kontrolního úřadu, příslušného orgánu finanční správy a dalších oprávněných orgánů státní správy) a je povinen vytvořit výše uvedeným osobám podmínky k provedení kontroly vztahující se k realizaci projektu a poskytnout jim při provádění kontroly součinnost.
3. Dodavatel bere na vědomí, že se podle ustanovení § 2 písm. e) zákona č. 320/2001 Sb., o finanční kontrole ve veřejné správě a o změně některých zákonů (zákon o finanční kontrole) stává osobou povinnou spolupůsobit při výkonu finanční kontroly. Dodavatel je povinen zejména umožnit výkon veřejnoprávní kontroly a poskytnout veškerou potřebnou součinnost poskytovateli dotace a všem příslušným orgánům při výkonu jejich kontrolních oprávnění. Toto ustanovení platí také pro všechny poddodavatele dodavatele.

## Článek X.

### *Závěrečná ustanovení*

1. Tato Smlouva nabývá platnosti okamžikem podpisu oprávněnými zástupci obou smluvních stran a účinnosti dnem uveřejnění této Smlouvy vč. jejích příloh v registru smluv v souladu se zák. č. 340/2015 Sb., o registru smluv, ve znění pozdějších předpisů.
2. Smluvní pokuty uplatňované dle této Smlouvy jsou splatné do třiceti (30) dní od data, kdy byla povinné straně doručena písemná výzva k zaplacení smluvní pokuty ze strany oprávněné strany, a to na účet oprávněné strany uvedený v záhlaví této Smlouvy.
3. Veškeré změny či doplnění Smlouvy lze učinit pouze na základě písemné dohody smluvních stran. Takové dohody musí mít podobu datovaných, číslovaných a oběma smluvními stranami podepsaných dodatků Smlouvy.
4. Nastanou-li u některé ze stran skutečnosti bránící řádnému plnění této Smlouvy, je povinna to ihned bez zbytečného odkladu oznámit druhé straně a vyvolat jednání zástupců kupujícího a prodávajícího.
5. Vztahuje-li se důvod neplatnosti jen na některé ustanovení Smlouvy, je neplatným pouze toto ustanovení, pokud z jeho povahy, obsahu anebo z okolností, za nichž bylo sjednáno, nevyplývá, že jej nelze oddělit od ostatního obsahu Smlouvy.
6. Smluvní strany budou vždy usilovat o smírné urovnání případných sporů vzniklých ze Smlouvy. Případné spory vzniklé z této Smlouvy budou řešeny podle platné právní úpravy věcně a místně příslušnými soudy České republiky.
7. Smlouva se vyhotovuje ve 4 (čtyřech) stejnopisech, z nichž každý má platnost originálu. Každá ze smluvních stran obdrží po 2 (dvou) stejnopisech.

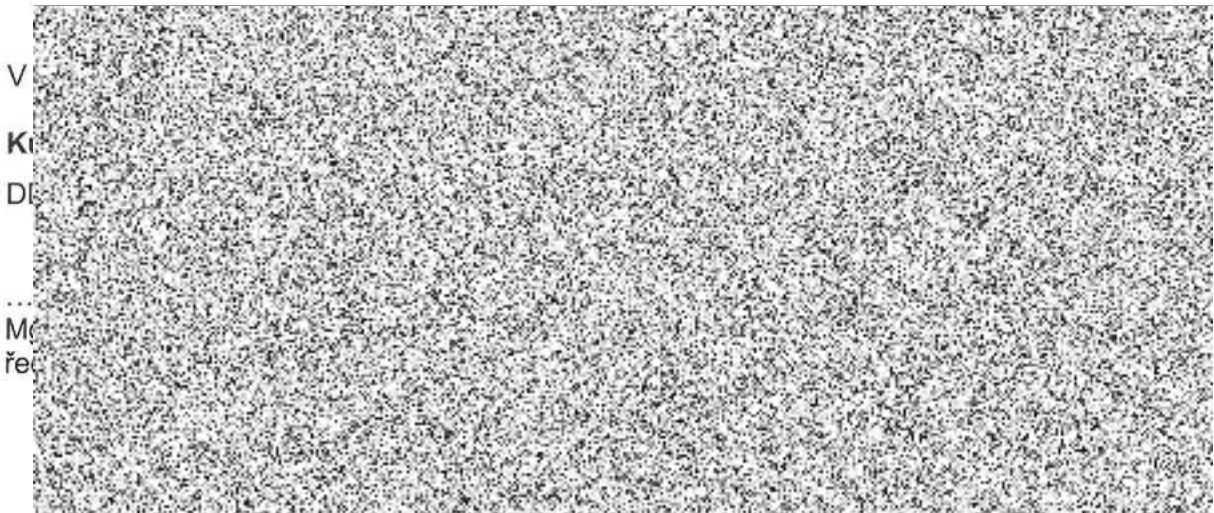




8. Nedílnou součástí této Smlouvy je následující příloha:

**Příloha č. 1 – Technická specifikace Zboží + položkový rozpočet Zboží - viz příloha**

Smluvní strany prohlašují, že si Smlouvu před jejím podpisem přečetly a s jejím obsahem bez výhrad souhlasí. Smlouva je vyjádřením jejich pravé, skutečné, svobodné a vážné vůle. Na důkaz pravosti a pravdivosti těchto prohlášení připojují oprávnění zástupci smluvních stran své vlastnoruční podpisy.

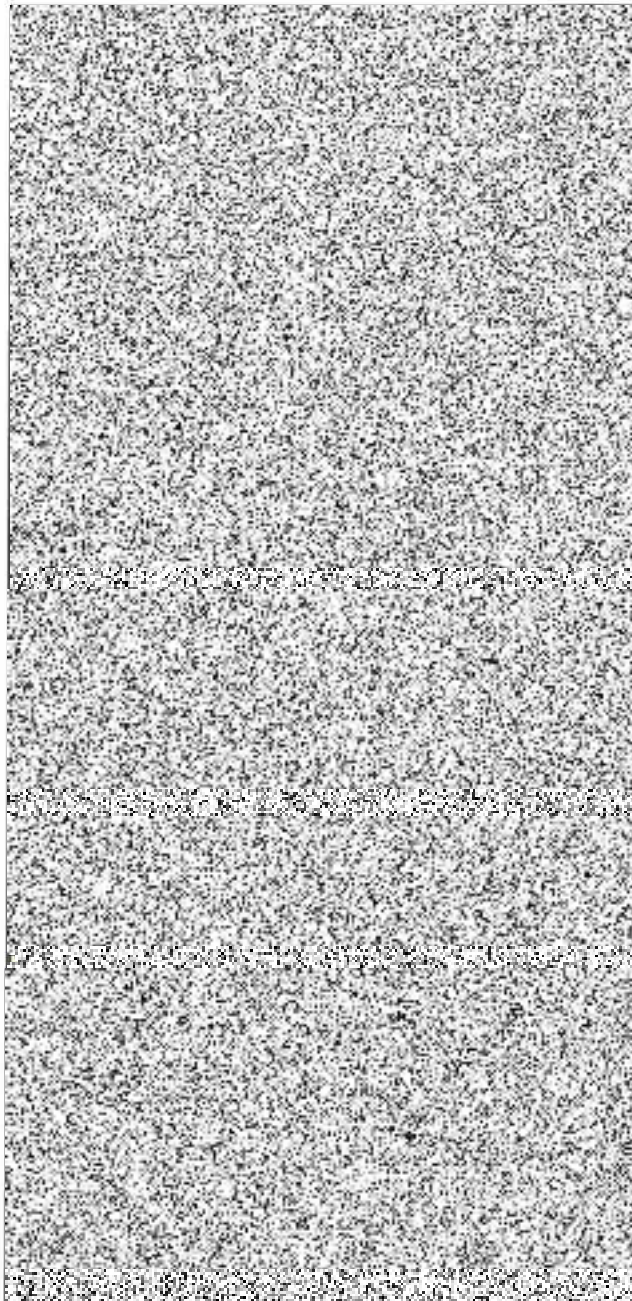




## Cenová nabídka - Specifikace - Příloha č. 1 ke smlouvě

Název	Počet	Cena s DPH
		<p>Jednopístový bezolejový mini kompresor s 3L vzdušníkem (tlakovou nádobou) a s regulátorem výstupního tlaku, který je vybaven filtrem (odlučovačem kondenzátu) a manometrem (tlakoměrem). Tlak max 6 BARů, výtlač kompresoru 20-23 L / min.</p>
		<p>1x Univerzální celokovová dvojčinná airbrush stříkáč pistole s horním plněním barvy, objem kalíšku 7 ml, šroubovací tryska s průměrem 0,2 mm, pracovní tlak 1 - 3,5 BARu, hmotnost pistole 107 g, délka pistole 155 mm, násadka s dorazem jehly.                      1x Univerzální celokovová dvojčinná airbrush stříkáč pistole s horním plněním barvy, objem kalíšku 7 ml, šroubovací tryska s průměrem 0,3 mm, pracovní tlak 1 - 3,5 BARu, hmotnost pistole 107 g, délka pistole 155 mm, násadka s dorazem jehly.                      1x Univerzální celokovová dvojčinná airbrush stříkáč pistole s horním plněním barvy, objem kalíšku 7 ml, šroubovací tryska s průměrem 0,5 mm, pracovní tlak 1 - 3,5 BARu, hmotnost pistole 107 g, délka pistole 155 mm, násadka s dorazem jehly.                      + kovový stojánek se 4 držáky pro pistole s horním plněním                      + Opletená vzduchová hadice modré barvy určena pro spojení se všemi dvojčinnými airbrush stříkáčemi pistolemi Fengda a kompresory, které jsou vybaveny šroubením G1/8"</p>
		<p>Na přesné řezání dřeva, dřevotřískových desek, vrstvených nábytkových desek a plastu. Hliníkový stůl s integrovanými vodícími drážkami a rozšiřitelnou pracovní plochou do 3 stran. Včetně 2 pilových kotoučů ze slinutého karbidu. Plynule nastavitelná výška řezu a úhel řezu. Laser pro lepší kontrolu nad linií řezu. Posuvná tyč v bočním držáku. Paralelní doraz s aretací pro přesné nastavení šířky řezu. Ocelové nohy s práškovou vrstvou a gumovými koncovkami. Připojení pro externí odsávání prachu. Integrovaný vak na řezný odpad. Předmontovaný pilový kotouč Ø 254 mm (24 zubů). Vyměnitelný pilový kotouč Ø 254 mm (48 zubů). Nástroj na výměnu pilových kotoučů. 2 AAA baterie pro laser. Příkon: 2 000 W. Otáčky naprázdno: 4 800 min<sup>-1</sup>. Úhel šikmého řezu: 0° až 45°. Výška řezu: 0-87 mm. Výška řezu při pokosu 45°: 0-63 mm. Zobrazení linie řezu: laser. Délka síťového kabelu: minimálně 3 m. Rozměr maximálně cca 94,8 x 95,5 x 103,5 cm (Š x V x H). Plocha stolu minimálně 63 x 54,5 cm. Plocha stolu s přídatnými panely maximálně cca 88 x 93 cm. Výška stolu maximálně 87,5 cm</p>





Rychlé řezání a optimální práce v křivkách díky dvoustupňově nastavitelnému kyvadlovému zdvihu. Elektronicky regulovaná předvolba počtu zdvihů. Oboustranně nastavitelný úhel řezu i fixní nastavení 0° / 15° / 22,5° / 30° / 45°. Rychloupínací sklíčidlo SAW LOCK pro snadnou výměnu pilového listu. Ochrana proti tvorbě třísek. Integrované LED pracovní světlo. Bezkyvadlové nastavení jemného řezu. 60minutová rychlonabíječka s automatickým vypnutím nabíjení. Minimálně 1 pilový list na dřevo (Swiss Made). Minimálně 1 pilový list na kov (Swiss Made). Minimálně 1 ochrana proti tvorbě třísek. Minimálně 1 paralelní doraz. Minimálně 1 šestihranný klíč. Minimálně 1 adaptér pro externí odsávání prachu. Akumulátor: 12V Li-Ion (2 Ah). Provozní režim: 2 stupně kyvadlového zdvihu + jemné nastavení. Jmenovitý volnoběžný počet zdvihů: 1 500–2 800 min<sup>-1</sup>. Výška zdvihu: 18 mm. Max. hloubka řezu: 70 mm do dřeva / 3 mm do hliníku. Šikmý řez nalevo/napravo: 0–45°.

Elektrická lupínková pila s výkonným komutátorovým DC motorem s plynulou regulací kmitů (400-1.600 / min), stůl (410 x 254 mm) s maximální šířkou řezu cca 400 mm, sklon až na 45° pro úhlové řezání. Uvolňovací ovládací kolo pro rychlou a snadnou výměnu pilového listu. Ofuk pracovní plochy, litinová základna. Příkon 230 V, max. rozměry 620\*300\*350 mm.

Stabilní odolná konstrukce zajišťující bezproblémovou práci s různými materiály, jako jsou dřevo, ocel, nebo umělá hmota. Sklíčidlo do 16 mm. Bezpečnostní ochranný kryt, příkon 600W, napětí 230 V, otáčky 420 - 2700/min., zdvih min. 252 mm.

Kombinovaná pásová a okružní bruska, kterou lze použít k ostření nástrojů, vrtáků, nožů a nářadí. Díky svojí všestrannosti jsou kombinované brusky hojně využívány i profesionály v truhlářských a zámečnických dílnách. Bruska se skládá z lišty, na které je umístěn brusný pás. Druhou neméně významnou součástí stroje je okružní bruska s uchycením brusného kotouče na suchý zip. Příkon: 370 W, rychlost pásu: 275 m/min, otáčky: 1 450 ot./min, napětí: 230 V, průměr kotouče: 150 mm, rozměr pásu: 100 x 915 mm, úhel nastavení: 0 - 45 °, hmotnost: 17 kg.

Cena celkem

