

Prac. doba: 7⁰⁰ - 18⁰⁰ hod

15.4.2020

Počasí: -2°C - +23°C JASNO

PÁTEK

PŮLST PRAC: JAHNČEK 14, OSTIV 13

MECHANIZACE: DROBNÉ KŮČKY HÁČEK, KOPALCO

Prac. práce: DOTYČEK OPĚT SOUTĚ BUDYŇ

+ OBTŘEŽENÍ NA 23

- DĚLNÍ KONTROLA MĚŘENÍ

- OČIŠTĚNÍ OBLASTI ZÁSOBU S

Prac. doba: 7⁰⁰ - 18⁰⁰ hod

14.4.2020

Počasí: +0°C - +22°C JASNO

SOBOTA

PŮLST PRAC: JAHNČEK 13, OSTIV 12

MECHANIZACE: DROBNÉ KŮČKY HÁČEK, KOPALCO

Prac. práce: DOTYČEK OPĚT SOUTĚ BUDYŇ

+ OBTŘEŽENÍ NA 23

ZÁPIS ZMĚNY:

Na místě se provádí práce sítě budovy
 na druhé etě a kladce na 23 m
 kladce potrubí a příslušných rozhraních
 1,8 x 1,8 x 1,8 m. Zpracování kladce
 budovy. Na této úrovni jsou kladce
 vloženy do sítě. Musí být zapojeny potrubí
 a příslušných rozhraních a odvětrání.
 Tato práce má být provedena a termín dokončení
 je 30. prosince 2020, je to tato budova. Ověřit
 se bude oproti 1. na druhé úrovni sítě
 slavní, distal se bude muset upravit
 pro provedení příslušných zámků sítě a sítě
 dostatek vhodných materiálů se směřují pro
 pracovní příslušných zřízení.

Zápis geotechnika.
 bylo provedeno kontrola základové opatry opatry 02 (dle POPS).
 ZS je provedena přívodním záložním mostem (betonizace na betonovou
 maltu). Tento most umožňuje komunikaci celoplošných jílek. Doporučení
 odstranění přívodního záložního na každý jímek

13. 4. 2014
 POUŠTĚK

21. TERÉNA

PRAC. DOBA: 7⁰⁰ - 18⁰⁰ HOD
 POKRYTÍ: + 4°C - - 17°C OBLAČNO, DĚŠT
 POKYTY PRAC: JAKYCHKOLIV + 5
 MONTÁŽNÍ ZÁK: DROBNÉ EVENT. UMĚNÍ

POUŠTĚK
 13. 4. 2014

PRAC. POKRYTÍ: NEZBOVĚNĚNÍ KONTAKTU POKRYTÍ
 DĚŠTĚNÍM POKRYTÍM OD KONTAKTU K
 ÚTĚHU ZA DOSTUPNĚ PRO POUŠTĚNÍ
 ZPĚTVĚNĚNÍ S POUŠTĚNÍM

PRAC. DOBA: 7⁰⁰ - 18⁰⁰ HOD
 POKRYTÍ: 12°C - + 12°C OBLAČNO
 POKYTY PRAC: JAKYCHKOLIV + 5
 MONTÁŽNÍ ZÁK: DROBNÉ EVENT. UMĚNÍ, EVENT. POKRYTÍ
 KONTAKTU 2x, 4x UMĚNÍ

POUŠTĚK
 14. 4. 2014

PRAC. POKRYTÍ: OVOZ BUDOVY A BÝVÁNÍ ZAPOJENÍ
 Z MOSTU NA SKLADY
 - ČISTĚNÍ VODY Z VĚŠNĚNÍ POKRYTÍ 5x0 5x0
 - DEMOLICE POKRYTÍ STŘEŠNÍ SKLADY
 - OVLIVNĚNÍ VYSTAVĚNÍM BLOKŮ POKRYTÍ
 MĚNĚNÍ VYSTAVĚNÍM ČIŠTĚNÍ VODY BÝVÁNÍ
 POKRYTÍ, MONTÁŽNÍ ZÁK 5x0 5x0 VĚŠNĚNÍ
 NA SKLADY, VĚŠNĚNÍ 215, 033 A VĚŠNĚNÍ
 215, 030 (MONTÁŽNÍ POKRYTÍ ZAPJENÍ POKRYTÍ)
 DOPRAVA ZAPJENÍM 40x 5,75 10900

KONTROLA PRACÍ



TEPLOTY: +2°C - +17°C OBLESY

15.4.2020

PRAC. DOBA: 7⁰⁰ - 19⁰⁰ HOD

STŘEŠNÍ

POČET PRAC: JAROMÍR +5, BŠTIV +5

UPOZORNĚNÍ: NEBOJĚT SE VÝŠKOVÝCH PRACÍ, POUŽÍVAT
KAPALINOVÉ, KAPALNÉ

PRŮBĚH PRACÍ: ZKONTROLA VODY Z VÝKOPU - 1. KROK

- DOKONČENÍ OPĚK

- ODBĚRY VODY A KONTROLA + OHL

NA SKLADNĚ



Zápis z průběhu:

15.4.20

byla provedena kontrola základové spjaté opěry 02 po odlišení
přechodného základu (viz doplnění z 11.4.20).

Základová opěra je tvořena třemi betonovými, křehkými, průběžnými
organického původu (křehkými základy), které se o řídké sedimenty.

Součástí jsou kromě výše uvedených prvků také opěry a realizaci
v rámci jimi. Na základě výše uvedeného doporučení odlišení řídkých
sedimentů (přechodného základu) a realizaci zvláštního křehkého
přechodného základu (viz výše uvedený materiál) a pravidelně kontrolu

Za TEPLOTA



Denní záznamy stavby:

Let 6. 41910

Datum:

ZÁPIS ZMOTOU TELI:

17.4.2020

DUBŠVINO DUB BYLO PŘI DOTYČNÍ ZÁKLADNĚCH
 PÁTEK OPĚK 01 V ÚROVNĚ UASHOŠSĚ VÝŠKY
 CCA 215,000 M ZAZNAMENANU HUBST ^{OPIS} ~~ALBĚLATA~~ UŠE
 NA OPĚK 02, NA 01 BYLY PÁTKY O KURZOVÝCH
 CCA 2,5 x 4,0 x 2,5 M, TOTO AB DO ÚROVNĚ CCA
 213,600 N.M. TOTO BUDE MÍT VLVU NA KOUKOVU
 CEVU A VŠECHNĚ DOLEHUČNĚ,

PÁTEK

22. DIC. 1987. Kontrola stav

Teplota: 12°C - + 20°C POLOJASNO

18.4.2020

Prac. Doba: 7⁰⁰ - 17⁰⁰ hod

SOBOTA

Přít. Prác: JAKOŠEK + 3, OSTAL + 3

Mechanizace: DODANÉ EUCNĚ NÁŘADÍ, KOPISKO 2x, UŠEŠ 3x
 ČERPADLO, VÍDE. NĚSKA 200 kg, VÍDE. VĚŠEČ 7 T

Prac. práce: ČIŠTĚNÍ VODY Z VÝKOV - 6 KONT

- ODSTRANĚNÍ MATEŘINĚV A CEVŮ NA SEŠTĚV
- DOVEDENÍ VYTĚŽNÝCH DOTYČNÝCH ČERPAD 01
- NÁVOZ UHOVNĚHO MATEŘINĚV PRO ZÁSTAVU
- ODSYPÁNÍ ZATVĚŠOVĚNÍ UHOVNĚM MATEŘINĚV

Teplota: -1°C - + 21°C POLOJASNO

20.4.2020

Prac. Doba: 7⁰⁰ - 15⁰⁰ hod

NEJEDLE

Přít. Prác: JAKOŠEK + 5, OSTAL + 5

Mechanizace: DODANÉ EUCNĚ NÁŘADÍ, ČERPADLO, KOPISKO 2x
 UŠEŠ 4x, VÍDE. NĚSKA 200 kg, VÍDE. VĚŠEČ 7 T

Prac. práce: ZÁSTAV KONTAKT POKOV HUB 01 A 02

MONTÁŽ MATEŘINĚVŮV S ZÁVĚŠOVĚNÍM
 DO 30 CM ÚROVNĚCH

- DOVEDENÍ VĚŠEČ VÝKOV - 7 KONT
- NÁVOZ VÍDE. VĚŠEČOVĚNÍ S PŘÍSLUŠ-
 ŠEVĚNÍM + 25 SPĚŠE ŠEVĚNÍ

22.11. 73.
 ROZHLA KONTROLA - ROZHLA NÁVŠTIVA
 / OHLAŠENÍ NA ZÁKLADNĚ 7007 107 70
 ZEMELNÍ VĚSTNÍKOVÉ HOVĚ - 24 73
 JINÁ ÚPRAVA

16/11/2020

22.11. 73. Rozhlada

PRÁCE: 14°C - +25°C JASNO
 PRAC. DOBA: 7:00 - 19:00 HOD
 POČET PRAC: JAKYCHKOLIVĚ 3, OSTAV 3
 MECHANIZACE: DVOUSTRANĚ RUCNÍ VĚSTNÍK, ČERPADLO
 KOPALCO 2x, SVALOVÁK

16.11.2020
ZEMELNÍ

PRAC PRÁCE: ODBĚROVÁNÍ ZEMELNIN
 - ODBĚROVÁNÍ VYKONÁVÁNÍ ČÁSTI
 ODBĚR A ODBĚR NA SKLADNĚ
 - ČERPADLO VODY Z VÝKOPU 6 M
 - KONTROLA VÝKOPU KONCE VĚSTNÍK
 KRAJINĚ PLOCH

PRÁCE: +2°C - +18°C OBČASNO
 PRAC DOBA: 7:00 - 19:00 HOD
 POČET PRAC: JAKYCHKOLIVĚ 3, OSTAV 4
 MECHANIZACE: DVOUSTRANĚ RUCNÍ VĚSTNÍK, ČERPADLO
 PRAC PRÁCE - ČERPADLO VODY Z VÝKOPU - 3 HOD
 ODBĚROVÁNÍ VYKOPU A ODBĚR NA
 SKLADNĚ

17.11.2020
PŘÍPRAVA

MECHANIZACE KOPALCO 2x, 4x VĚSTNÍK, PŘÍPRAVA
 PRAC PRÁCE VĚSTNÍK VYKONÁVÁNÍ VĚSTNÍKOVÉ PRAC
 ODBĚROVÁNÍ ZEMELNIN
 - ODBĚROVÁNÍ ZEMELNIN VĚSTNÍK
 - VĚSTNÍ KONCE VYKOPU VYKONÁVÁNÍ 3 M
 ROZHLAŠENÍ VĚSTNÍK PO NA JINĚ VĚSTNÍK
 MECHANIZACE VYKONÁVÁNÍ



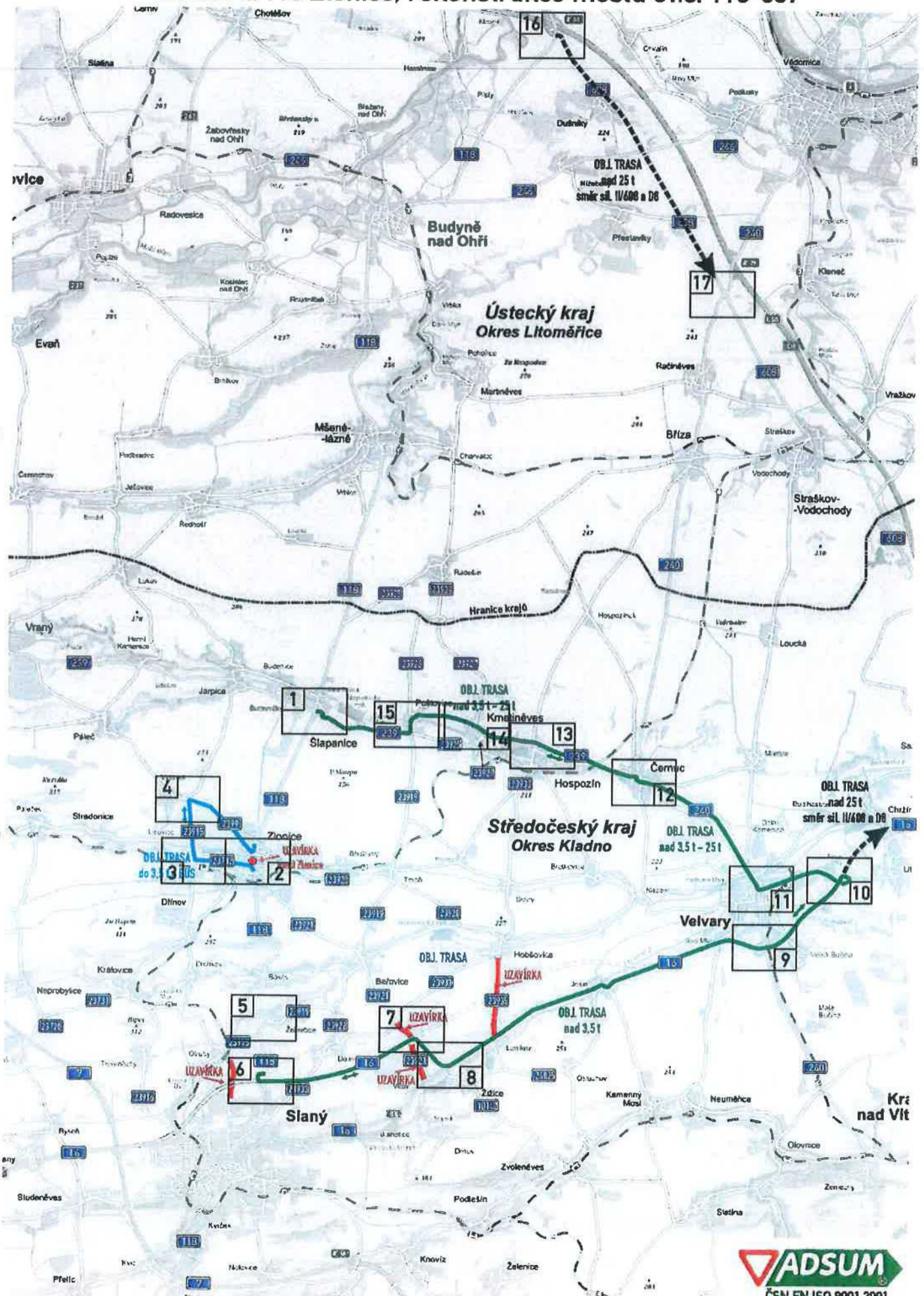
• **DOPRAVNÍ ZNAČENÍ** •
PROJEKTY REALIZACE PRONÁJEM

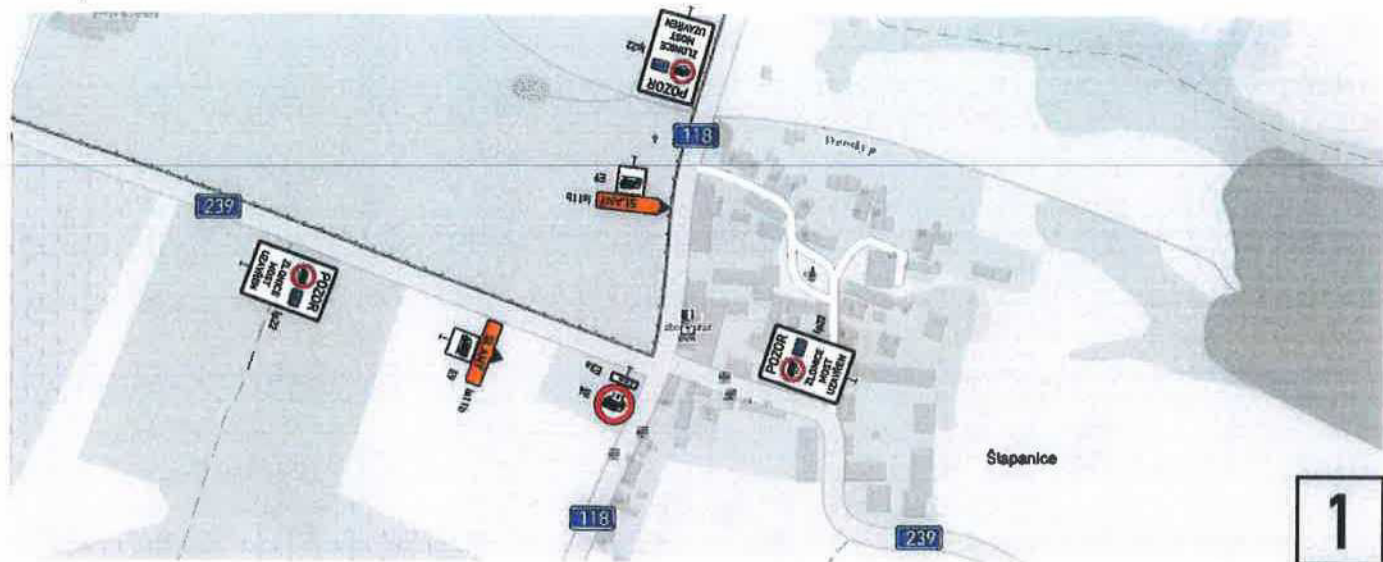


Vypracoval: Martin Frolík tel.: [redacted]		Zodpovědný projektant, kontrola: Martin Frolík	 • DOPRAVNÍ ZNAČENÍ • PROJEKTY REALIZACE PRONÁJEM ADSUM spol. s r.o. Havlíčkova 923, 273 51 Unhošť provozovna: Lidická 7, 273 51 Unhošť tel./fax: +420 312 698 482 mobil: +420 777 690 022 e-mail: ads@ads.com.cz http://www.ads.com.cz <small>IČ: 412 44 991, DIČ: CZ 412 44 991, RA Klado, I.Č. 807741141/0100 Společnost vznikla po 21. únoru 1992 u Městského úřadu v Praze, společenství číslo 07812</small>	
Investor: Krajská správa a údržba silnic Středočeského kraje přísp. org. Stř. kraje, Zborovská 11, 150 21 Praha 5				
Objednatel (stavebník): SWIETELSKY stavební s.r.o. Sokolovská 79/192, 186 00 Praha 8 - Karlín				
Stavba: II/118 ZLONICE MOST ev.č. 118-057			Číslo zakázky: DIO-5-1/2020	
Objekt: Dopravně inženýrské opatření - DIO Uzavírka silnice II/118 ve Zlonicích			Datum: březen 2020	
			Stupeň: RDS	
			Měřítko: -	
			Počet formátů: 7xA4	
			Číslo přílohy:	Paré:

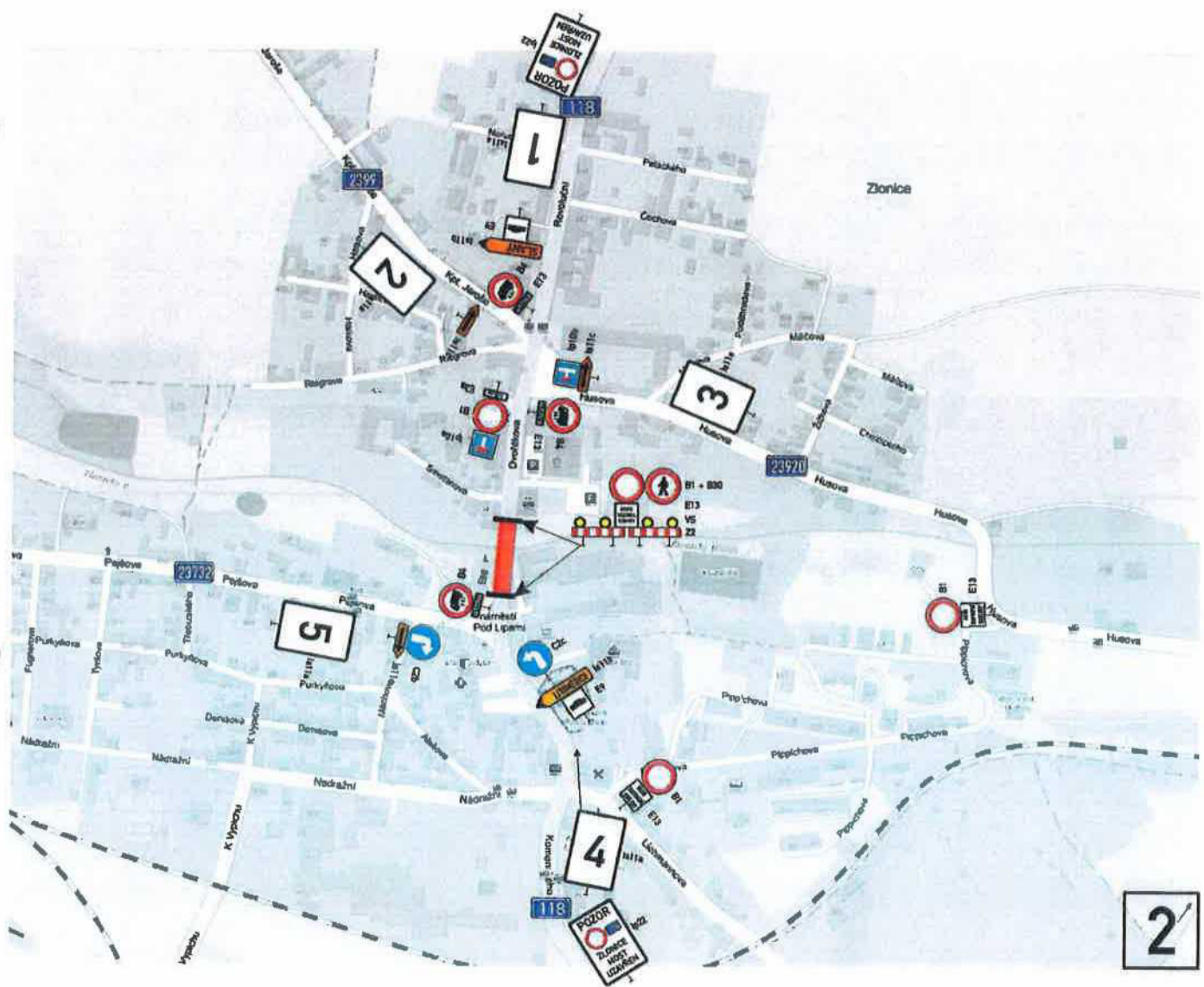
Celková situace

Silnice II/118 Zlonice, rekonstrukce mostu ev.č. 118-057

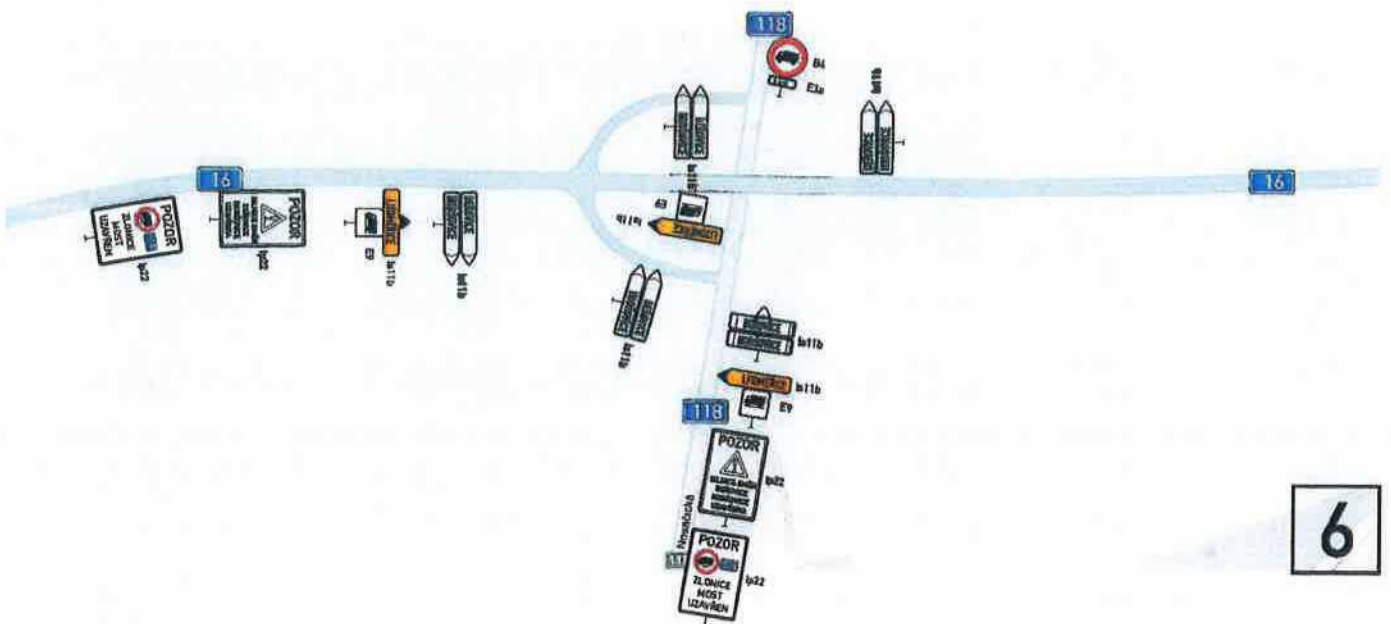
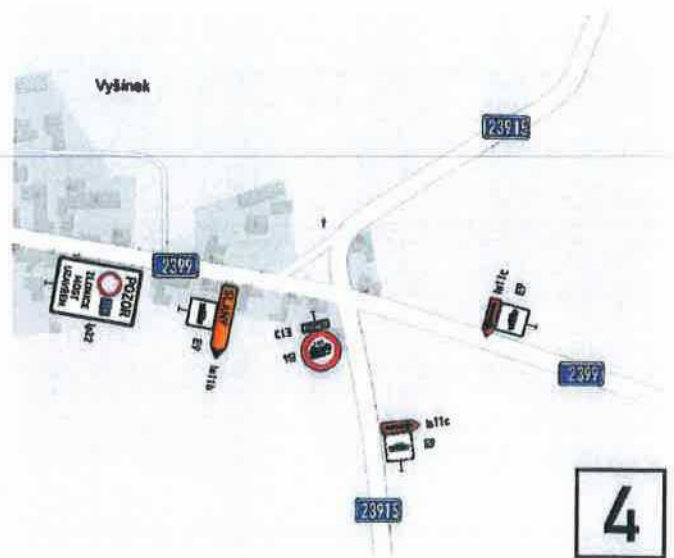
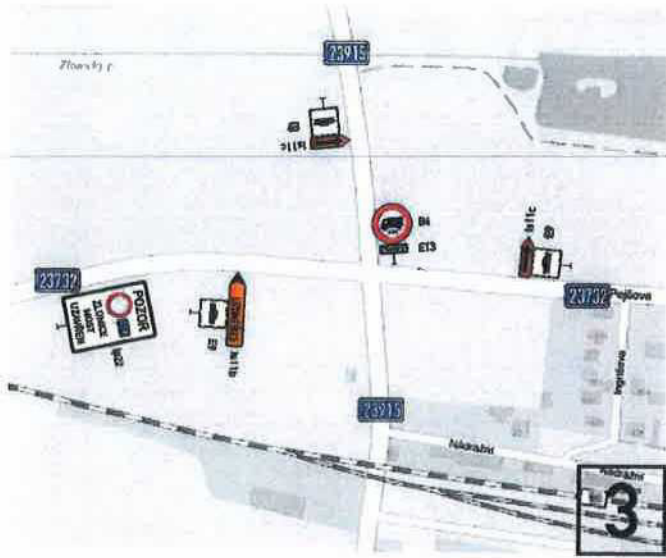


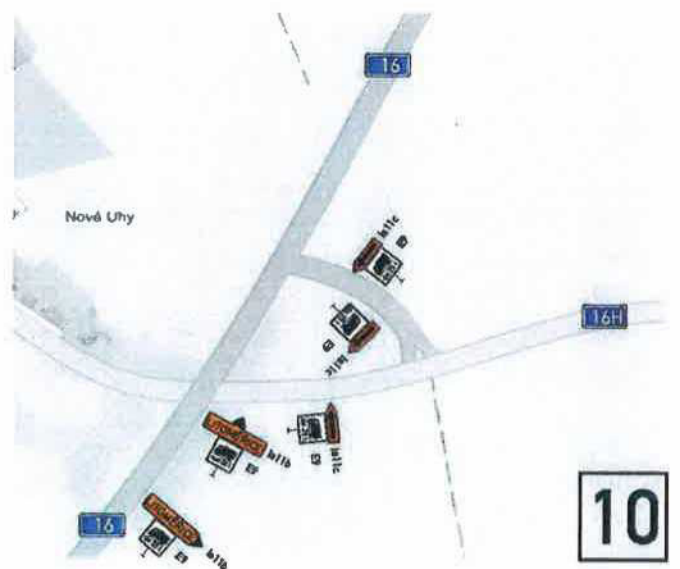
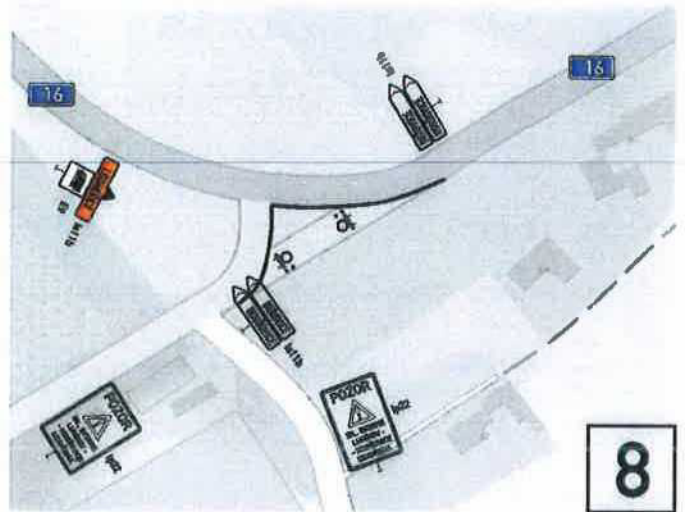
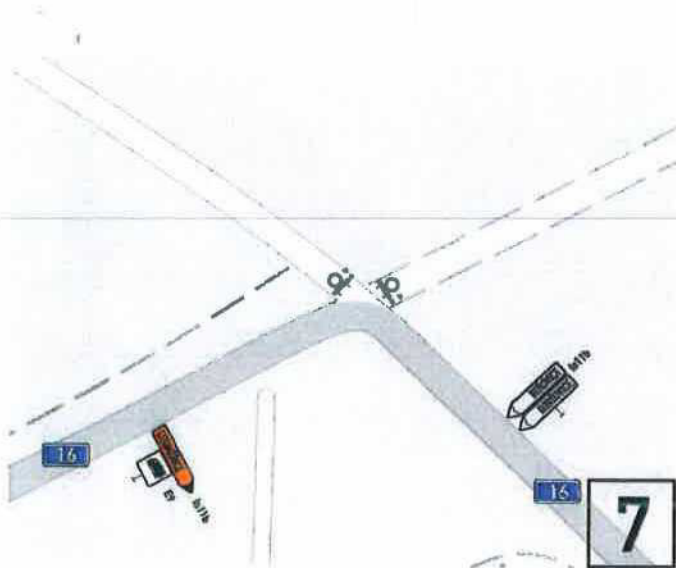


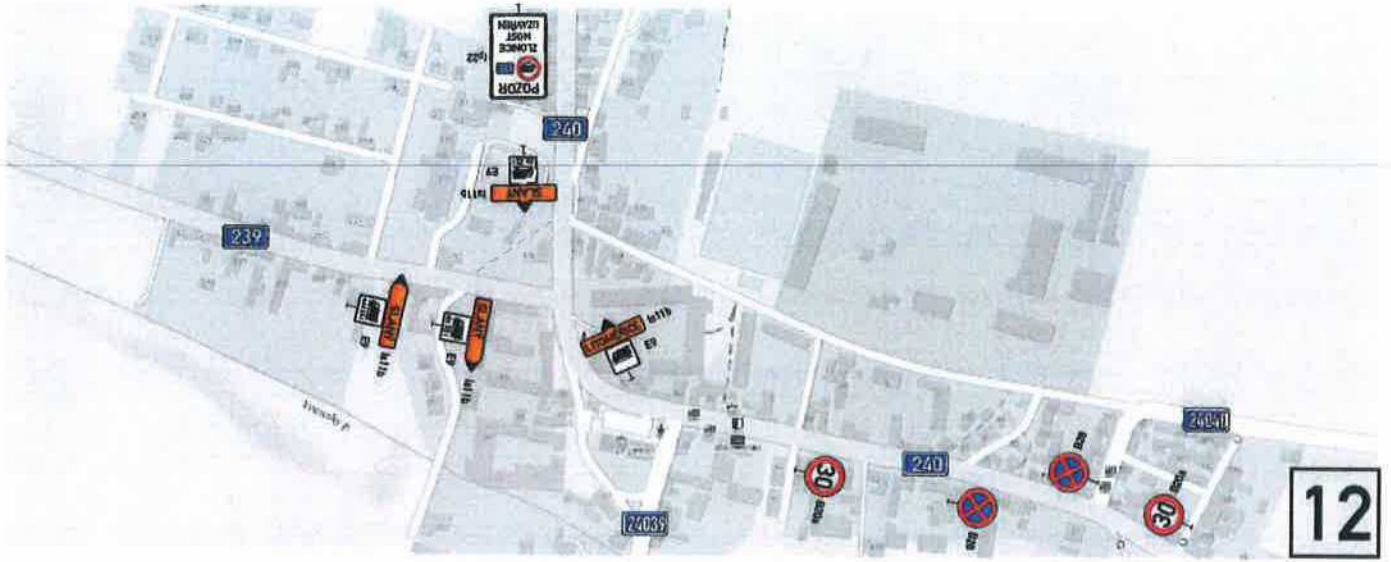
1



2







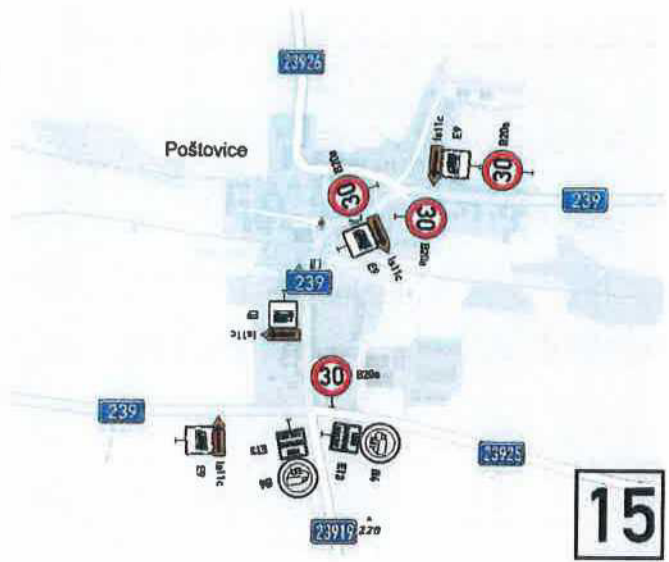
12



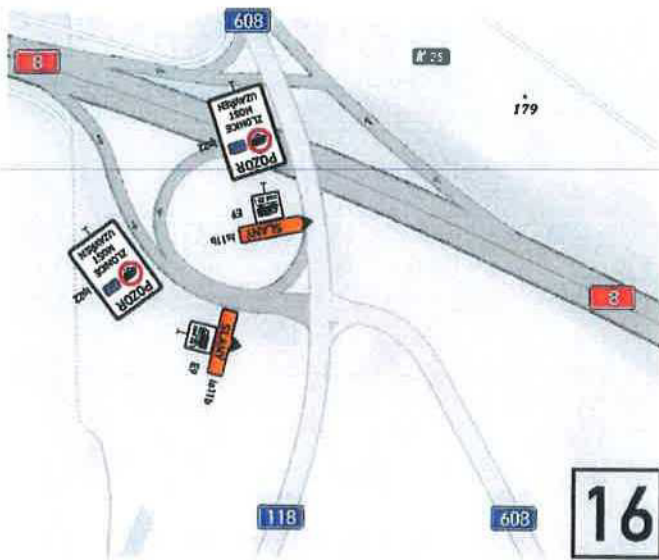
14



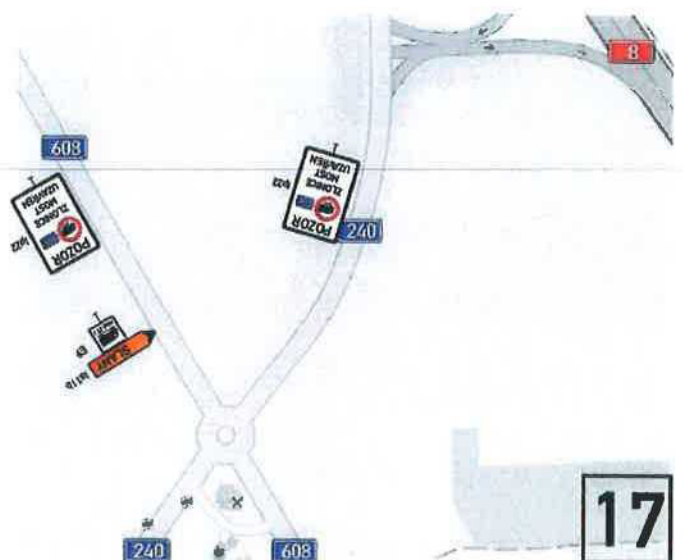
13



15



16



17

Is11a 1.



Is11a 2.



Is11a 3.



Is11a 4.



Is11a 5.



VÁŠ DOPIS ZNAČKY:

ZE DNE:

NAŠE ZNAČKA: 2020/92/209

VYŘIZUJE:

Ing. Dana Wangler

TEL.:

MOB:

E-MAIL:

IDDS:

nd9sqfy

MÍSTO / DATUM:

Praha / 20. květen 2020

KSÚS Středočeského kraje

p. Marek Hanuš

II/118 Zlonice, rekonstrukce mostu ev.č. 118 – 057**Vyjádření Autorského dozoru č. 2**

Vážený pane Hanuši,

dne 5. 5. 2020 jsme dostali (e-mail od pana Michala Blahoviče, SWIETELSKY stavební s.r.o.), k posouzení podklady pro ZBV 1. Tyto podklady byly 18.5.2020 (e-mail od pana Miroslava Jakimczuka, DiS., SWIETELSKY stavební s.r.o.).

Předmětem změny uvedené v ZBV 1 jsou:

- a) větší objem bourání stávajících základových konstrukcí,
- b) sanace základové spáry s ohledem na skutečně zastíženou geologii,
- c) změna úrovně vrtání hlubinného založení,
- d) větší objem pažení stavební jámy,
- e) výstavba provizorní lávky pro pěší a cyklisty vyvolaná změnou postupu výstavby, rekonstrukce bude provedena najednou.

V úvodu je nutné uvést skutečnost, že stavební povolení a zadávací dokumentace je z roku 2013 resp. 2017. Je zřejmé, že v současné době jsou požadavky a podmínky dotčených orgánů státní správy odlišné. V tomto případě konkrétně podmínky správce toku Povodí Vltavy. Při projednávání povodňového plánu vznesl správce toku jasný požadavek na zákaz stání vrtné soupravy přímo v korytu potoka. Tímto požadavkem bylo znemožněno provádění rekonstrukce po polovinách dle zadávací dokumentace. Rekonstrukce mostu bude provedena najednou v jedné etapě a toto řešení si vynutilo zajistit průchod pěších a cyklistů vybudováním provizorní lávky (ad e)). Technický návrh provizorní lávky je v pořádku.

Při postupném bourání stávajícího mostu se ukázalo, že odhalené základové bloky jsou nevrtatelné a větších rozměrů, než uváděl mostní list, a tedy i zadávací dokumentace. Základy bylo nutné kompletně odbourat. Tím je daný nárůst vybouraného materiálu (ad a)).

Při odtěžování prostoru mezi opěrami, byly zastiženy nevhodné geotechnické podmínky – říční sedimenty tvořené měkkým plastickým jílem organického původu. Tato vrstva musela být kompletně odebrána a teprve poté vytvořena dostatečně únosná a stabilní vrstva pro vrtnou soupravu, ze které bylo následně realizováno hlubinné založení mostního objektu. Bylo využito betonového recyklátu hutněného po vrstvách tl. 300 mm. Horní vrstva byla vybudována ze vhodné zeminy. (ad b) a ad c)).

Z důvodu provedení rekonstrukce mostního objektu v jedné etapě a se zohledněním změn v založení objektu viz výše, byl také zvětšen rozsah pažení výkopů stavebních jam. Pracovní prostor stavební jámy musí být bezpečný a stabilní (ad d)).



Uvedené změny nebylo možné předvídat a jsou nezbytné pro realizaci stavby. S návrhem ZBV 1 AD souhlasí.

S pozdravem



Ing. Dana Wangler
vedoucí střediska mostů
SUDOP PRAHA a.s.

Rozdělovník:

1. IBH spol. s r.o.
2. SWIETELSKY stavební s.r.o.,
3. SUDOP PRAHA a.s.

p. Petr Burger, TDI,
p. Michal Blahovič,
pan Michal Jakimczuk, DiS.,
Ing. Dana Wangler,

V Kladně dne: 19.května 2020

Vyřizuje: P. Burger

KSSÚ Středočeského kraje
Zborovská 11
150 00 Praha 5Věc: „II/118 Zlonice, rekonstrukce mostu ev.č. 118 - 057“
změny oproti PDPS

Vyjádření TDS – k návrhu ZBV 1

Předmětem změny je:

1. Větší objem bourání základových mostních konstrukcí
2. Sanace základové spáry
3. Pažení stavební jámy
4. Zvýšená úroveň pracovní plošiny vrtné soupravy – hluché vrtání

1. Při bourání základů mostních konstrukcí na základovou spáru na úroveň, byla zjištěna větší mocnost nevrátelných betonových základů. Tyto základy na obou opěrách je nutné dobourat až na pevný rostlý terén. Z tohoto důvodu je nárůst množství vybouraných mostních konstrukcí z kamene a železového betonu a také množství uloženého odpadu na skládce.

2. Při odtěžování prostoru mezi opěrami byly zaznamenány v úrovni dna koryta říční sedimenty tvořené měkkým plastickým jílem černé barvy, organického původu (Geolog vyslovil doporučení vzhledem k bezpečnosti a stabilitě vrtné soupravy a nereálnosti zhutnění vytvořit zpětný dočasný zásyp nejprve vytěžením stávajících nevhodných a neúnosných jílových vrstev na pevný rostlý terén. Následně zhotovit z betonového recyklátu hutněného po 30cm vrstvách dočasný násyp vrtné plošiny a horní vrstvu dokončit zhutněnou vhodnou zemínou .

3. Vzhledem k zastiženým geologickým poměrům a změně rozsahu založení spodní stavby, byly při tvorbě návrhu realizace pažení z ocelových štětovnic, zohledněny skutečné parametry a podmínky na stavbě z hlediska pažení výkopu celých stavebních jam opěr. Opěry musí být paženy přes celou svou šířku včetně minimálních potřebných přesahů s dotažením pažení k pevným plochám v nejbližším okolí budoucích opěr z dřevěných hranolů a fošen k zajištění výkopu proti sesutí zvodnělé zeminy a zajištění čisté základové spáry.

4. Z důvodu zvýšené úroveň pracovní plošiny vrtné soupravy na nadmořskou výšku současně naroste množství velkoprofilových vrtaných metrů o vzniklé hluché vrtání.

S ohledem na shora uvedené skutečnosti které dodavatel nemohl předvídat a ani je nezavinil, technický dozor objednatele s předloženým navrhovaným technickým řešením výstavby předmětného mostu **souhlasí**, a považuje je za oprávněné.

Z návrhu změn vyplývá, že jsou nezbytné pro realizaci stavby.

Za IBH s.r.o.

Petr Burger



V Říčanech
20. 03. 2020

Vážený pan
Ing. Michal Blahovič
SWIETELSKY stavební s.r.o.
Pražská tř. 495/58,
České Budějovice 3,
370 04 České Budějovice

Věc: Souhlas s technickým řešením u akce „II/118 Zlonice, rekonstrukce mostu ev. č. 118-057“

Vážený pane inženýre,

Krajská správa a údržba silnic Středočeského kraje, p. o. (dále jen KSÚS), jako zástupce Středočeského kraje u akce II/118 Zlonice, rekonstrukce mostu ev. č. 118-057, bere na vědomí vyjádření správce toku Povodí Vltavy, není možné umístit vrtnou soupravu do koryta Zlonického potoka, a proto není možné realizovat most na poloviny. Dále bere na vědomí, že z tohoto důvodu bude realizována lávka pro pěší a nový přístup pro vrtnou soupravu. KSÚS, jako zástupce Středočeského kraje po konzultaci s TDS a AD souhlasí s novým technickým řešením u akce II/118 Zlonice, rekonstrukce mostu ev. č. 118-057. Navýšení ceny oproti SoD bude podrobena podrobné kontrole supervizorem, a následně předloženo ke schválení do Rady Středočeského kraje.

S pozdravem

Krajská správa a údržba silnic
Středočeského kraje,
příspěvková organizace
Zborovská 11 150
IČO: 00066001 DIČ: CZ
Mgr. Zdeněk Dvořák, MPA
Ředitel KSÚS