




EVROPSKÁ UNIE
Evropský fond pro regionální rozvoj
Integrovaný regionální operační program



MINISTERSTVO
PRO MÍSTNÍ
ROZVOJ ČR


PROVÁDĚCÍ SMLOUVA

mezi

objednatel: **Středočeský kraj**
se sídlem: Zborovská 81/11, 150 21 Praha 5
zastoupeným: Martinem Hermanem, radním pro oblast investic
a veřejných zakázek
IČO: 70891095 DIČ: CZ70891095
Bankovní spojení: PPF banka, a.s.,
Číslo účtu: 
Osoba oprávněná jednat
ve věcech smluvních: Martin Herman, radní pro oblast investic
a veřejných zakázek
Osoba oprávněná jednat
ve věcech technických: Mgr. Zdeněk Dvořák, MPA, ředitel Krajské správy a údržby
silnic Středočeského kraje, příspěvková organizace
(dále jen „objednatel“) na straně jedné

a

Společnost AFSAG-PRISMOTT

zhotovitelem: AFRY CZ s.r.o. (společník 1), Magistrů 1275/13, 140 00 Praha 4
zastoupeným: Ing. Petrem Košanem, jednatelem
bankovní spojení: ČSOB, a.s., č.ú. 
IČ: 45306605
DIČ: CZ45306605
údaj o zápisu v obchodním rejstříku nebo v jiné evidenci: Městský soud v Praze, C 8073

zhotovitelem: SAGASTA s.r.o. (společník 2), Novodvorská 1010/14, 142 00 Praha 4
zastoupeným: Ing. Jiřím Čurdou, jednatelem a Ing. Ladislavem Beranem, jednatelem
IČ: 04598555
DIČ: CZ04598555

údaj o zápisu v obchodním rejstříku nebo v jiné evidenci: Městský soud v Praze, C 250116
zhotovitelem: Projekční kancelář PRIS spol. s r.o. (společník 3), Osová 717/20, 625 00 Brno

zastoupeným: Ing. Martinem Řehulkou, jednatelem

IČ: 46974806

DIČ: CZ46974806

údaj o zápisu v obchodním rejstříku nebo v jiné evidenci: Krajský soud v Brně, C 7545

zhotovitelem: Mott MacDonald CZ, spol. s r.o. (společník 4), Národní č. p. 984/15, 110 00 Praha 1

zastoupeným: Ing. Radkem Buckem, jednatelem a Ing. Janem Loškou, Ph.D., jednatelem

IČ: 48588733

DIČ: CZ48588733

údaj o zápisu v obchodním rejstříku nebo v jiné evidenci: Městský soud v Praze, C 14051 (dále jen „zhotovitel“) na straně druhé

uzavírají níže uvedeného dne, měsíce a roku tuto

Prováděcí smlouvu (smlouvu o dílo)

(č. smlouvy S-6701/DOP/2020, č. smlouvy zhotovitele: 2020/0248)

Článek I.

Předmět smlouvy

1. Zhotovitel se zavazuje provést pro objednatele na vlastní nebezpečí, odpovědnost a bez zbytečných prodlení dílo, včetně poskytování souvisejících služeb (dále jen „plnění“) na minutendr s názvem:

„II/107 Kamenice, II. etapa“ - PD

dle zadání objednatele v tomto rozsahu a členění:

- a) Dokumentace k územnímu rozhodnutí včetně všech souvisejících průzkumů (zaměření, předběžný geotechnický průzkum dle TP 76, apod.)
- b) Dokumentace ke stavebnímu povolení včetně všech souvisejících průzkumů (akt. zaměření, podrobný geotechnický průzkum dle TP 76, apod.)
- c) Projektové dokumentace pro provedení stavby v rozsahu vyhlášky č. 169/2016 Sb. v platném znění, kterou se stanoví podrobnosti vymezení předmětu veřejné zakázky na stavební práce a rozsah soupisu stavebních prací, dodávek a služeb s výkazem výměr, ve znění pozdějších předpisů a dotačního programu IROP (viz čl. IV. Odst. 3 smlouvy)
- d) Výkonu inženýrské činnosti k podání žádosti o územní rozhodnutí v rozsahu uvedeném v obchodních podmínkách Rámcové smlouvy

- e) Výkonu inženýrské činnosti k podání žádosti o vydání stavebního povolení včetně majetkoprávní přípravy stavby v rozsahu uvedeném v obchodních podmínkách Rámcové smlouvy

Předmět plnění bude zpracován v souladu s platnou legislativou, vyhláškami a TP. Rozpočet bude reflektovat zařídění dle vyhlášky č. 130/2019 Sb.

Postup v rámci projednání majetkoprávní přípravy je definován v: Obecně platném postupu při majetkoprávním vypořádání stavby, která má pravomocné územní rozhodnutí a nebo pravomocné sloučené povolení, v působnosti Středočeského kraje

- f) Technická pomoc objednateli v rozsahu:

- Technické pomoci objednateli v rozsahu poskytnutí výkonu autorského dozoru
- Technické pomoci objednateli při výběrovém řízení na zhotovitele stavby, tj. při zpracování odpovědí na dotazy uchazečů a dodatečných úpravách zadávací dokumentace stavby

Pro odstranění všech pochybností objednavatel uvádí, že v případě potřeby vyhotovení dešťové kanalizace je tato součástí předmětu díla.

Podrobná specifikace předmětu plnění tvoří přílohu č. 1 této smlouvy.

2. Objednatel se zavazuje řádně dokončené plnění převzít a zhotoviteli zaplatit dohodnutou cenu podle této smlouvy.
3. Právní vztahy mezi smluvními stranami touto smlouvou neupravené se řídí Rámcovou dohodou.

Článek II.

Cena za dílo

1. Za řádnou realizaci této smlouvy náleží zhotoviteli cena ve výši stanovené jako součet cen za skutečně realizované plnění, které se vypočítají jako součin skutečně poskytnutého rozsahu plnění a jednotkových a dílčích cen příslušného plnění, tj.:
 - a) Dokumentace k územnímu rozhodnutí
bez DPH: 744 200,00 Kč
DPH: 156 282,00 Kč
včetně DPH: 900 482,00 Kč
 - b) Dokumentace ke stavebnímu povolení
bez DPH: 1 128 500,00 Kč
DPH: 236 985,00 Kč
včetně DPH: 1 365 485,00 Kč
 - c) Projektová dokumentace pro provedení stavby
bez DPH: 366 000,00 Kč
DPH: 76 860,00 Kč
včetně DPH: 442 860,00 Kč

- d) Výkon inženýrské činnosti k územnímu rozhodnutí
bez DPH: 268 400,00 Kč
DPH: 56 364,00 Kč
včetně DPH: 324 764,00 Kč
- e) Výkon inženýrské činnosti ke stavebnímu povolení včetně majetkoprávní přípravy stavby
bez DPH: 457 500,00 Kč
DPH: 96 075,00 Kč
včetně DPH: 553 575,00 Kč
- f) Technická pomoc objednateli v rozsahu uvedeném v příloze č. 3 Smlouvy
bez DPH: 700,00 Kč / za 1 hodinu poskytování těchto služeb
DPH: 147,00 Kč / za 1 hodinu poskytování těchto služeb
včetně DPH: 847,00 Kč / za 1 hodinu poskytování těchto služeb

Cena celkem:

bez DPH: 3 048 600,00 Kč
DPH: 640 206,00 Kč
včetně DPH: 3 688 806,00 Kč

Podrobná specifikace ceny tvoří přílohu č. 2 této smlouvy.

2. Cena byla zhotovitelem nabídnuta a stranami sjednána v souladu s podmínkami uvedenými v Rámcové dohodě. Objednatel bude zhotoviteli hradit cenu pouze za skutečně poskytnuté a objednatelům odsouhlasené plnění.
3. Objednatel uhradí cenu v souladu s platebními podmínkami uvedenými v Rámcové dohodě.
4. Kontaktní osobou objednatele ve věci fakturace a ve věcech technických (osobou příslušnou k převzetí, schválení nebo připomínek ve smyslu přílohy C Zvláštních obchodních podmínek Rámcové dohody) je:

Ing. Milan Peška,

Martin Voříšek,



Článek III.

Doba a místo plnění

1. Smluvní strany sjednávají dobu plnění následujícím způsobem:
 - a) Zahájení prací: ihned po podpisu smlouvy
 - b) Specifikace případných etap:
 - Koncept DUR – do čtyř měsíců od podpisu smlouvy
 - Čistopis DUR – do 2 týdnů od schválení konceptu DUR objednatelům

Podání žádosti o vydání ÚR – do 5 měsíců od schválení čistopisu DUR objednatelem
Koncept DSP – do tří měsíců od vydání pravomocného ÚR
Čistopis DSP – do 1 měsíce od schválení konceptu DSP objednatelem
Podání žádosti o vydání SP – do 3 měsíců od schválení čistopisu DSP
PDPS – do 2 měsíce od vydání pravomocného SP
Technická pomoc – výkon AD – v průběhu stavby
Technická pomoc – ostatní – dle potřeb objednatele

2. Smluvní strany sjednávají místo plnění takto: sídlo zhotovitele.

Článek IV.

Podmínky provádění díla

1. Pro plnění této smlouvy a práva a povinnosti smluvních stran platí příslušná ustanovení Rámcové dohody, pakliže v této smlouvě není sjednáno jinak,
2. Objednatel poskytne zhotoviteli bezplatně před zahájením jeho činnosti následující dokumentaci: Technickou specifikaci předmětu díla.
3. Ostatní podmínky, za kterých bude plněna smlouva, jsou následující (podmínky nad rámec stanovený v Rámcové dohodě):

Aktuální podmínky pro poskytování dotací z Integrovaného operačního programu, tak, aby byly ze strany objednatele zachovány všechny podmínky, k jejichž splnění se v návaznosti na přijetí dotace zavázal (zhotovitel je zejména povinen dohlížet na soulad realizace díla se zveřejněnými pravidly poskytovatele dotace, např. na <https://irop.mmr.cz/cs/vyzvy> byly v době před zahájením zadávacího řízení na uzavření Rámcové smlouvy zveřejněny výzvy IROPu a zároveň také Obecná Pravidla a Specifická Pravidla pro žadatele a příjemce IROP pro specifický cíl 1.1 (vybrané úseky silnic II. a III. třídy) a dle pokynů objednatele.

Resortní pravidla metodika Ministerstva dopravy a Státního fondu dopravní infrastruktury uveřejněné na webové prezentaci:

- <https://www.sfdi.cz/pravidla-metodiky-a-ceniky/>
- www.pjpk.cz

Článek V.

Další ustanovení

Zhotovitel souhlasí dle § 2 písm. e) zákona č. 320/2001 Sb., o finanční kontrole ve veřejné správě a o změně některých zákonů (zákon o finanční kontrole), ve znění pozdějších předpisů, s výkonem kontroly této smlouvy. Zhotovitel souhlasí se vstupem všech kontrolních orgánů (objednatel, Centra pro regionální rozvoj ČR, Ministerstva pro místní rozvoj ČR, Ministerstva financí ČR, orgánů strukturálních fondů EU, Evropské komise, Evropského účetního dvora, Nejvyššího kontrolního úřadu, finančních úřadů apod.) do svých objektů, ve kterých se realizuje předmět této smlouvy. Dále se zhotovitel zavazuje předložit ke kontrole kontrolním orgánům veškerou provozní

a účetní evidenci, která se týká předmětu této smlouvy. Tato evidence musí být archivována v souladu s požadavky zákona č. 563/1991 Sb., o účetnictví, ve znění pozdějších předpisů a zákona č. 586/1992 Sb., o daních z příjmů, ve znění pozdějších předpisů, a to po dobu 10 let ode dne poskytnutí služeb dle této smlouvy. Zhotovitel se zavazuje poskytovat příslušným orgánům ve stanovených termínech úplné, pravdivé informace a dokumentaci související s touto smlouvou. V případě, že část předmětu této smlouvy zhotovitel plní prostřednictvím jiných subjektů, je povinen smluvně zajistit, aby i tyto subjekty podléhaly povinnostem uvedeným v tomto článku smlouvy, pokud tak neučiní, bude odpovídat objednateli za jejich nesoučinnost sám. Tuto povinnost má zhotovitel i v případě dodavatelských subjektů.

Článek VI.

Závěrečná ustanovení

1. Tato smlouva nabývá platnosti dnem jejího podpisu oběma smluvními stranami a účinnosti zveřejněním v registru smluv.
2. Tuto smlouvu je možno ukončit za podmínek stanovených v Rámcové dohodě.
3. Zhotovitel bere na vědomí a souhlasí s uveřejněním uzavřené Smlouvy v registru smluv vedeném pro tyto účely Ministerstvem vnitra, v souladu se zákonem č. 340/2015 Sb., o zvláštních podmínkách účinnosti některých smluv, uveřejňování těchto smluv a o registru smluv (zákon o registru smluv), ve znění pozdějších předpisů, Objednatelem. Zhotovitel nepovažuje žádnou část této Smlouvy za obchodní tajemství ve smyslu § 504 zákona č. 89/2012 Sb., občanského zákoníku, ve znění pozdějších předpisů.
4. Přílohy této smlouvy tvoří:
 - Příloha č. 1: Podrobná specifikace předmětu plnění,
 - Příloha č. 2: Podrobná specifikace ceny,
 - Příloha č. 3: Obecně platný postup při majetkoprávním vypořádání stavby, která má pravomocné územní rozhodnutí a nebo pravomocné sloučené povolení, v působnosti Středočeského kraje.
5. Tato smlouva se vyhotovuje v elektronické podobě, přičemž obě Smluvní strany obdrží jejich elektronický originál.
6. Smluvní strany prohlašují, že smlouvu uzavírají svobodně a vážně a že považují její obsah za určitý a srozumitelný, na důkaz čehož připojují níže své podpisy.

NA DŮKAZ SVÉHO SOUHLASU S OBSAHEM TÉTO SMLOUVY K NÍ SMLUVNÍ STRANY PŘIPOJILY SVÉ ELEKTRONICKÉ PODPISY ZALOŽENÉ NA KVALIFIKOVANÉM CERTIFIKÁTU DLE ZÁKONA Č. 297/2016 SB., O SLUŽBÁCH VYTVÁŘEJÍCÍCH DŮVĚRU PRO ELEKTRONICKÉ TRANSAKCE, VE ZNĚNÍ POZDĚJŠÍCH PŘEDPISŮ.

V Praze

PODEPSÁN

za objednatele: **Středočeský kraj**

.....
Martin Herman
radní pro oblast investic a veřejných zakázek

V Praze

PODEPSÁN

za zhotovitele: **Společnost AFSAG-PRISMOTT**



Digitálně podepsal
Ing. Petr Košan
Datum: 2020.10.05
13:54:40 +02'00'

.....
Jméno: Petr Košan
Funkce: jednatel AFRY CZ s.r.o.
na základě plné moci ze dne 7.1.2019

Technická specifikace

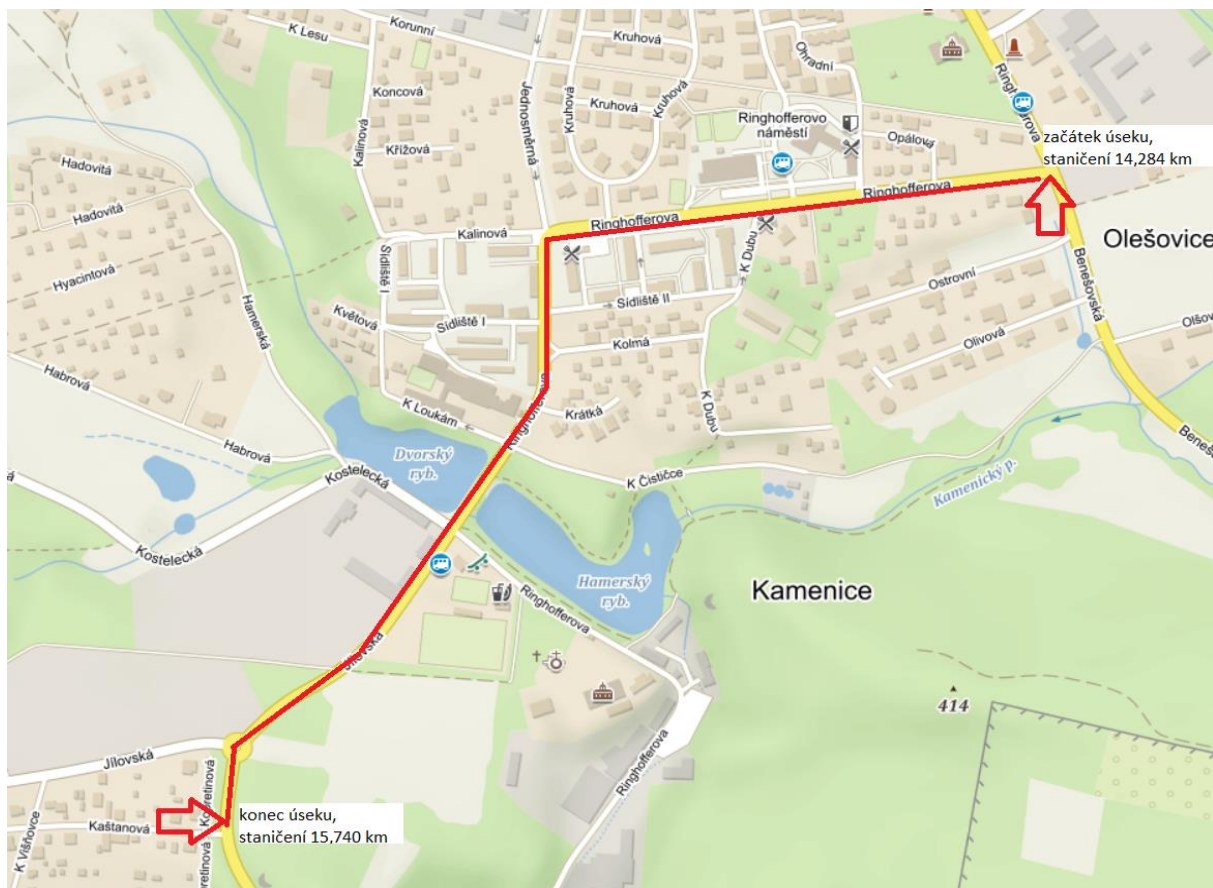
Název akce: II/107 Kamenice, II. etapa

Místo realizace: silnice II/107 v intravilánu obce Kamenice

Staničení: od 14,284 do 15,740, délka úseku 1,456 km

Základní popis akce: jedná se o rekonstrukci komunikace II/107 včetně dvou novostaveb okružních křižovatek, první na křižovatce silnic II/603 Benešovská a II/107 Ringhofferova, druhé v místě stávající průsečné křižovatky ulic Ringhofferova a K Loukám, která je požadavkem obce a rekonstrukce okružní křižovatky v 15,650 km směr Týnec nad Sázavou – Těptín, která je v nevyhovujícím stavu. Začíná na křižovatce se silnicí II/603 v km 14,284 a konec navazuje na nově zrekonstruovanou část za okružní křižovatkou směrem na Týnec nad Sázavou v km 15,740. Stavba povede ulicemi Ringhofferova a Jílovská přes hráz mezi Hamerským a Dvorským rybníkem. Na hráz mezi rybníky, směrem od Kamenice na Těptín, navazuje most přes odpad z rybníka č. 107-008 v 15,258 km, který je ohodnocen podle systému BMS Clevera stupněm IV. V rámci rekonstrukce je nutné řešit nový přechod pro chodce v 15,500 km, na který by navazovala stezka vedoucí k Ringhofferově hrobce.

Provedení PD s řešením nových okružních křižovatek, rekonstrukce nevyhovující okružní křižovatky, autobusových zastávek, přechodů pro chodce, mostu, odvodnění komunikace a diagnostiky (vč. případné opravy objízdnych tras) a zajištění stavebního povolení nebo ohlášení stavby.



Popis současného stavu:

Jedná se o komunikaci II. třídy v intravilánu obce Kamenice. Komunikace je v nevyhovujícím stavu, křižovatky rozměry neodpovídají požadovaným parametrům pro průjezd nákladní a autobusové dopravy, přechody pro chodce nenavazují na chodníky a končí v křižovatkách, tímto vznikají kolizní situace. Není řešen přechod pro chodce směrem k Ringhofferově hrobce. V některých místech není řešeno odvodnění komunikace a vznikají podmáčené úseky. Povrch komunikace vykazuje plošné deformace, hloubkové koroze, síťové, mozaikové, příčné a podélné trhliny, velké množství opravených výtluků, odlámané krajnice, hrboly apod. V budoucím rekonstruovaném úseku se nachází hráz rybníka, na které chce na své náklady obec vybudovat chodník a pokácet stromy a na kterou navazuje most přes odpad z rybníka č. 107-008 (stav IV).

Jedná se o zpracování PD pro územní řízení (DÚR), stavební řízení (DSP) a zadání stavby (PDPS), bude-li to stavebním úřadem akceptovatelné, pak jednostupňové dokumentace, na opravu silnice II/107 v délce 1,456 km v úseku km 14,284 do 15,740.

Předpokládaná technologie rekonstrukce:

Na základě závěrů provedené diagnostiky bude provedeno odfrézování asfaltových vrstev vozovky, případně rozebrání nestmelených podkladních vrstev a sanace aktivní zóny v místech deformací konstrukčních vrstev, očištění, spojovací postříky mezi vrstvami, po odfrézování zalití příčných a podélných trhlin, příp. položení geomříží v místech plošného rozpadu asfaltové vrstvy, položení nového asfaltového souvrství, vyčištění příkopů, obnova vodorovného dopravního značení plastem včetně předznačení barvou, výměna případně doplnění bezpečnostních prvků a svislého dopravního značení. V případě možnosti provést v některých úsecích rozšíření vozovky neboť, tato neodpovídá svojí šířkou požadovaným parametrům.

Veškeré provedené práce budou dle platných ČSN, TP. Součástí prací je vyřešení odvodnění komunikaci včetně vybudování případné dešťové kanalizace. Rozpočet bude zpracován ve formátu .XC4

Zakázka bude zpracována v rozsahu:

Průzkumy a zaměření

- Zhotovení potřebných průzkumů (diagnostický průzkum vozovky, popř. stavebně technický, geotechnický průzkum dle TP 76) pro řádné zhotovení DÚR, DSP a PDPS.
- Zpracování mapového podkladu na základě zaměření a obstarání podkladů u majitelů a správců inženýrských sítí (zaměření).
- Zaměření polohopisu a výškopisu lokality nezbytné pro zpracování projektové dokumentace měření
- Zákres sítí do mapového podkladu. Podzemní inženýrské sítě budou zobrazeny podle dodaných podkladů od jejich správců. Pokud budou získána digitální data, budou tyto sítě zakresleny jako ověřené. Ostatní budou zakresleny podle převzatých podkladů neověřenou značkou

Projektová dokumentace bude zpracována v rozsahu DÚR, DSP a PDPS včetně DIO, inženýrské činnosti a rozpočtu v cenách URS, popřípadě OTSKP, tak, aby odpovídala požadavkům na dokumentaci pro zadávací řízení, ve kterém bude vybrán zhotovitel stavby.

Výkon IČ

Předmětem je projednání projektové dokumentace k územnímu rozhodnutí, ke stavebnímu řízení s příslušnými veřejnoprávními orgány, organizacemi, vlastníky pozemků a sousedních nemovitostí (oprávněný z věcného břemene), případně dalšími dotčenými subjekty a získání dokladů a stanovisek za účelem vydání stavebního povolení, vypracování a podání žádosti o povolení stavby (případně dalších povolení podmiňujících realizaci stavby, např. vodoprávní souhlas, povolení k odstranění stavby atd.), účast při stavebním řízení a dalším rozsahu, uvedeném v obchodních podmínkách Rámcové smlouvy. Do rámce výkonu specifikované IČ je zahrnuto též zabezpečení majetkoprávní agendy spojené s přípravou stavby včetně zabezpečení příslušných smluv (např. vstup na pozemky, věcná břemena, pronájmy pozemků, popřípadě objektů, přeložkové smlouvy atd.). Nedílnou součástí majetkoprávní agendy je i projednání s dotčenými majiteli. Součástí IČ je i zajištění prodloužení stavebního povolení v případě nezahájení stavby v termínu platnosti stavebního povolení, a to v dostatečném předstihu.

Výkon autorského dozoru stavby

Součástí předmětu plnění je výkon AD, který bude probíhat od zahájení stavby až do vydání kolaudačního souhlasu a který bude vykonáván na vyzvu Objednatele.

Zdůvodnění záměru akce:

Odstranění nevyhovujícího stavebně technického stavu, zlepšení možnosti údržby a zvýšení bezpečnosti silničního provozu.

Termíny pro zpracování PD:

Zpracování DÚR, DSP, PDPS + rozpočet, v pěti vyhotoveních a elektronicky, zajištění dokladové části a stavebního povolení/ ohlášení stavby.

Specifikace etap:

- Koncept DÚR – do 5 měsíců od podpisu smlouvy
- Čistopis DÚR – do 2 týdnů od schválení konceptu DÚR objednatel
- Podání kompletní žádosti o vydání ÚR (tj. včetně všech stanovisek a dokladů) – do 3 měsíců od vydání čistopisu DÚR
- Koncept DSP – do 3 měsíců od vydání pravomocného ÚR

- Čistopis DSP – do 1 měsíce od schválení konceptu DSP objednatelem.
- Podání žádosti o vydání SP s kompletní dokladovou částí a to pro všechna stavební povolení, bude-li jich více (např. vodoprávní, apod.) – do 3 měsíců od vydání čistopisu DSP
- PDPS – do 2 měsíců od vydání pravomocného SP nebo na výzvu objednatele
- AD – v průběhu realizace stavby
- Technická pomoc – dle potřeb objednatele

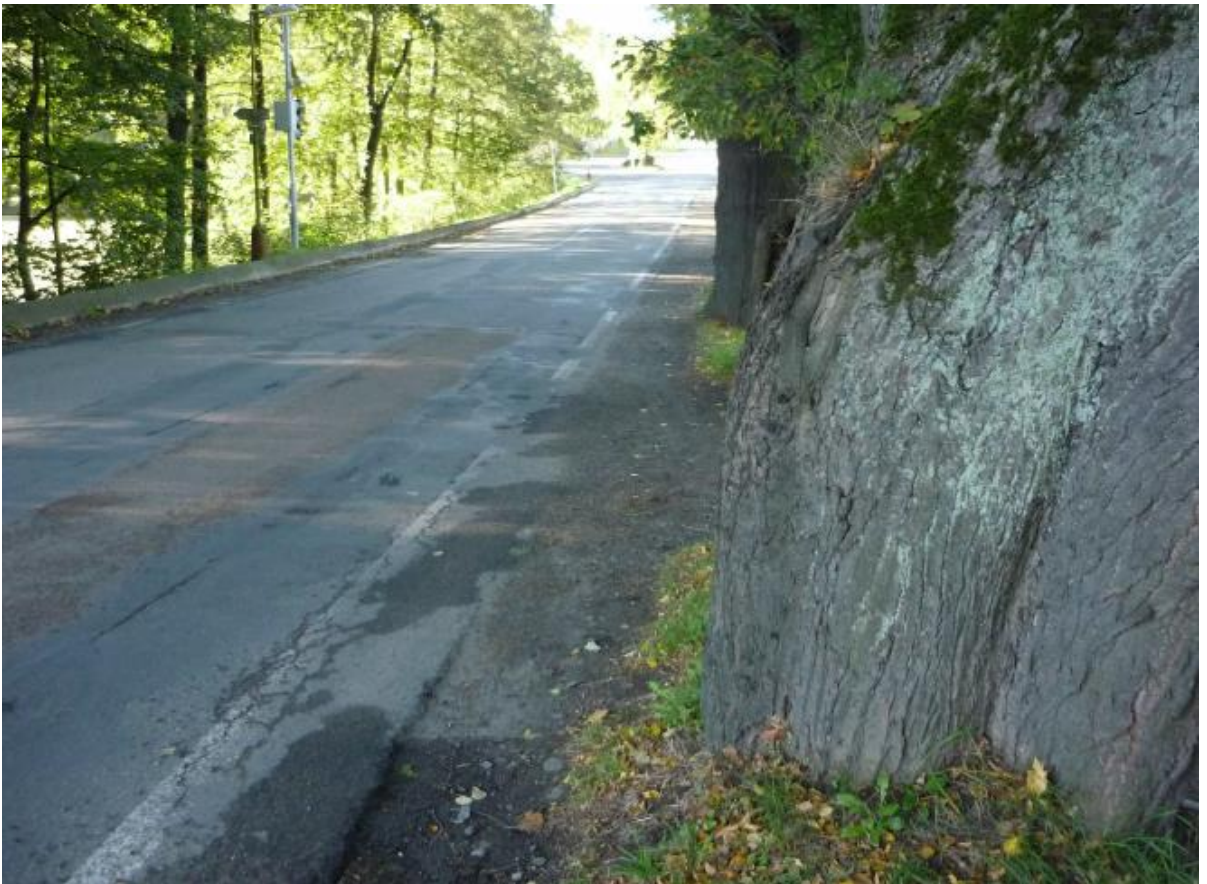
Fotodokumentace















Kontakty :

Krajská správa a údržba silnic Středočeského kraje, příspěvková organizace, Zborovská 11, 150
21 Praha 5

Zpracoval: 14. 4. 2020

Martin Voříšek

Podrobná specifikace ceny

AKCE

Příloha č. 2

„II/107 Kamenice, II etapa“

žlutě - vyplní uchazeč

Tabulka č. 1

Předpokládaná hodnota stavebních nákladů v Kč bez DPH	Procentní poměr ze stavebních nákladů nabídnutý uchazečem v Rámcové smlouvě - část DÚR*)	Procentní poměr ze stavebních nákladů nabídnutý uchazečem v Rámcové smlouvě - část Výkon IČ k ÚR*)	Procentní poměr ze stavebních nákladů nabídnutý uchazečem v Rámcové smlouvě - část DSP*)	Procentní poměr ze stavebních nákladů nabídnutý uchazečem v Rámcové smlouvě - část Výkon IČ k SP vč. majetkopr. projednání*)	Procentní poměr ze stavebních nákladů nabídnutý uchazečem v Rámcové smlouvě - část VD-ZDS*)	Technická pomoc objednateli (v Kč bez DPH/hod)**)	Cena celkem v Kč bez DPH****)
61 000 000	1,220%	0,440%	1,850%	0,750%	0,600%	700	
Předpokládaný celkový počet hod technické pomoci	x	x	x	x	x	120	
Předpokládaná hodnota dílčí části Veřejné zakázky ***)	786 188	281 620	1 185 149	492 834	381 360	89 449	3 216 600
Nabídka uchazeč v Kč bez DPH	744 200	268 400	1 128 500	457 500	366 000	84 000	3 048 600
% změna ceny Nabídka/Předpoklad	94,66%	95,31%	95,22%	92,83%	95,97%	93,91%	94,78%

*) Uchazeč použije při ocenění % poměr ze stavebních nákladů uvedený v Rámcové smlouvě. Tento % poměr může být buď shodný nebo nižší než je % poměr uvedený v Rámcové smlouvě. Podrobnější popis viz čl. 6 "Cena" v Rámcové smlouvě

**) Uchazeč použije při ocenění hodinovou sazbu (bez DPH) ve stejné výši nebo nižší než, je příslušná hodinová sazba bez DPH uvedené v příslušném rozmezí předpokládaných stavebních nákladů uvedených v Soupisu prací v tabulce "IV.C) Položkový rozpočet - technická pomoc objednateli" příslušného typového příkladu, který je součástí Rámcové smlouvy. Bližší popis viz čl. 6 "Cena" v Rámcové smlouvě. Hodinovou sazbu doplní do příslušné tabulky technické pomoci

***) Předpokládanou hodnotu dílčí části Veřejné zakázky považuje Zadavatel jako maximální a nepřekročitelnou. V případě jejího překročení si zadavatel vyhrazuje právo zadávací řízení zrušit

****) Celková cena bez DPH uvedená v **Tabulce soupisu prací** musí být shodná s Celkovou cenou v Kč bez DPH uvedenou v **Nabídkové tabulce** uchazeče.

Kontrola rovnosti dílčích cen v tabulce č. 1 a rozepsaných cen v tabulce č. 2 - 6

Kontrolní propočet Tab. č. 1 a 2. část DÚR Rozdíl:	Ok
Kontrolní propočet Tab. č. 1 a 2. část IČ k ÚR Rozdíl:	Ok
Kontrolní propočet Tab. č. 1 a 2 část DSP Rozdíl:	Ok
Kontrolní propočet Tab. č. 1 a 2. část IČ k SP Rozdíl:	Ok
Kontrolní propočet Tab. č. 1 a 2. část VD-ZDS Rozdíl:	Ok

V Praze dne

Petr Košan, jednatel
osoby oprávněné podepisovat nabídku
Podpis

„II/107 Kamenice, II etapa“

žlutě ocení uchazeč	
popis položky	Nabídková cena uchazeče v Kč
Průzkumy a podklady - DUR	
Zjištění průběhu a zakres IS, zaměření, záborový elaborát, digitální katastrální mapa,	127 000,00
Předběžný GTP dle TP 76	100 000,00
Průzkumy pro DUR (Hluková, Exhalační studie, Bilance zemin a ornice, Dendrologický průzkum, apod)	180 000,00
Diagnostika vozovky, zatřídění asfaltových vrstev PAU	65 000,00
Průzkumy DÚR celkem	472 000,00
DÚR	
Průvodní zpráva	35 000,00
Výkresová část	174 000,00
Dokladová část	48 000,00
Reprografické práce	15 200,00
DÚR celkem	272 200,00
DUR celkem včetně průzkumů	744 200,00
Průzkumy a podklady - DSP	
Zjištění průběhu a zakres IS, zaměření, záborový elaborát, digitální katastrální mapa - aktualizace	76 500,00
Podrobný GTP dle TP 76	334 000,00
Doplňující průzkumy a aktualizace průzkumů z DUR	65 000,00
Průzkumy DSP celkem	475 500,00
DSP	
Průvodní zpráva	78 000,00
Souhrnné technické řešení	100 000,00
Stavební část	308 000,00
DIO	50 000,00
ZOV, havarijní a povod. plán a nakládání s odpady	42 000,00
BOZP	45 000,00
Reprografické práce	30 000,00
DSP celkem	653 000,00
DSP celkem včetně průzkumů	1 128 500,00
IČ-zajištění vydání ÚR	
projednání dokumentace	104 400,00

majetkoprávní podklady	140 000,00
podání žádosti bez poplatků	24 000,00
IČ celkem	268 400,00
IČ-zajištění vydání SP	
projednání dokumentace	166 000,00
majetkoprávní podklady a uzavření smluv	267 000,00
podání žádosti bez poplatků	24 500,00
IČ celkem	457 500,00
PDPS	
Technická zpráva	41 000,00
Výkresová část	196 000,00
ZTKP	32 000,00
Soupis prací a rozpočet	72 000,00
Reprografické práce	25 000,00
PDPS celkem	366 000,00
celkem bez DPH	2 964 600,00

V Praze dne

Petr Košan, jednatel

osoby oprávněné podepisovat nabídku

Podpis

Tabulka č. 7

OCENĚNÝ ROZPIS SLUŽEB

Technická pomoc objednateli - Autorský dozor

„II/107 Kamenice, II etapa“

	Počet hod.	Kč/hod *)	Cena celkem
Cena Technická pomoc v rámci výběrového řízení na zhotovitele stavby	35	700	24 500
Cena AD celkem bez DPH	85		59 500
Celkem	120		84 000

*) Sazba zahrnuje veškeré související náklady s AD, tj. cestovné, náklady na PHM, stravné apod.

Dílčí činnosti při výkonu AD	AD
činnost	hodin
Posuzování postupu výstavby z technického hlediska, sledování a kontrola technických a kvalitativních parametrů stavby.	20
Vyjádření k požadavkům na zvětšený rozsah stavebních prací, popř. změn v průběhu výstavby oproti projektové dokumentaci, změn vycházejících z podmínek smlouvy se zhotovitelem stavby, posuzování jejich oprávněnosti, řešení množství a kvality, změny plnění z pohledu dodržení standardů, parametrů, kvality, množství, přiměřenosti ceny a prodloužení lhůt výstavby.	15

Odsouhlasení dílenské a provozní dokumentace zhotovitele stavby z hlediska souladu s dokumentací ověřenou stavebním úřadem a zadávací dokumentací pro výběr zhotovitele stavby.	12
Účast na jakémkoliv jednání, které svolává objednatel a vyzývá AD k účasti.	7
Vyjadřování se zástupci objednatele k plnění díla z hlediska pochybností k provedenému množství. Vyjadřovat se zástupci objednatele k požadavkům zhotovitele stavby a případně i budoucího provozovatele na změny plnění z pohledu dodržení standardů, parametrů, kvality, množství, přiměřenosti ceny a na prodloužení lhůt výstavby, případně dalších údajů a ukazatelů stanovených zadávací dokumentací	14
Pouze na výzvu zadavatele dle aktuální potřeby se bude podílet na: <ul style="list-style-type: none"> • účasti kontrolních dnech stavby • účasti přejímacích řízeních dílčích částí stavby a celé stavby • účasti při zásadních zkouškách a měřeních včetně vydání případných stanovisek k jejich výsledkům • odsouhlasování geodetické měření pohybů nosné konstrukce v určených bodech • spolupráci se zástupcem objednatele při výběru a schvalování vzorků materiálů, zařízení a vybavení předkládaných zhotovitelem stavby, zejména z hlediska jejich jakosti, druhu provedení a vhodnosti použití a to z pohledu souladu s dokumentací ověřenou stavebním úřadem a zadávací dokumentací pro výběr zhotovitele stavby 	52
celkem hodin	120
Kč/hod	700
Celkem Kč bez DPH	84 000

***) Pozn.: Hodinová sazba musí být u všech položek ve stejné výši**

Poznámky:

1. Základním účelem výkonu AD je sledování, zda postup stavebních prací odpovídá schválené zadávací dokumentaci stavby a spolupráce při řešení nepředvídaných problémů. Zástupce zhotovitele zadávací dokumentace stavby se bude zúčastňovat kontrolních dnů na stavbě a dalších jednání svolaných investorem stavby na základě jeho výzev. V případě pochybnosti zhotovitele dokumentace o kvalitě prováděných prací na stavbě může zástupce zhotovitele dokumentace provést kontrolu stavby dle vlastního uvážení s tím, že předem na tuto skutečnost upozorní investora stavby.

2. Výkon autorského dozoru bude realizován průběžně dle aktuálních potřeb, na základě výzvy objednatele. Výzva musí být zhotoviteli oznámena nejpozději dva pracovní dny před datem výkonu autorského dozoru. Za AD však nejsou považovány nesrovnalosti v původním projektu a jejich následné vysvětlování.

3. Osoba pověřená výkonem autorského dozoru provádí zápisy do stavebního deníku o své účasti na stavbě, o zjištěných skutečnostech při kontrole a ověřování a jejich vyhodnocení, o návrzích na opatření a o svých doporučeních. Stanoviska k návrhům ostatních účastníků provádění stavby zapisuje do stavebního deníku nejpozději do tří (3) pracovních dnů od doručení výzvy zástupce objednatele.

4. Veškerá činnost bude zajišťována bez zbytečného odkladu tak, aby nebyl ohrožen postup stavby.

V Praze dne

Petr Košan, jednatel

osoby oprávněné podepisovat nabídku

Podpis

**Obecně platný postup při majetkoprávním vypořádání stavby, která má
pravomocné územní rozhodnutí a nebo pravomocné sloučené povolení,
v působnosti Středočeského kraje**

- a) Po odsouhlasení záborového elaborátu akce objednatelem, zajistí zhotovitel vypracování geometrických plánů
- b) Návrh geometrických plánů nechá zhotovitel schválit místně příslušným katastrem nemovitostí
- c) Po odsouhlasení místně příslušným KN budou geometrické plány zhotovitelem vloženy do KN společně s přílohami
 - i) Pravomocným ÚR a nebo pravomocným sloučeným povolením
 - ii) Prohlášením investora, že stavba je veřejně prospěšná
 - iii) Srovnávací sestavou potvrzující soulad mezi pozemky vyjmenovanými v ÚR a záborovým elaborátem z DSP
- d) Po zavkládování GP objednatel anebo zhotovitel, má-li to v soupisu prací, zajistí zpracování znaleckých posudků znaleckým ústavem/znalcem
- e) Po vyhotovení znaleckých posudků zpracuje zhotovitel dle vzorů kupní smlouvy a ostatní majetkové smlouvy.
- f) Po zpracování kupních smluv jsou tyto společně se zpracovaným materiálem do RK postoupeny Odboru majetku KÚ SK ke kontrole a procesnímu zajištění projednání v orgánech kraje (RK, ZK, majetková komise)
- g) Po odsouhlasení ZK jsou zhotovitelem provedeny finální kontroly kupních smluv. Zhotovitel současně požádá o provedení finanční kontroly Odbor majetku a přidělení čísla KSÚS systému Athéna paní Elišku Richtrovou (akce financované z finančních zdrojů Kraje) nebo Renatu Matějkovou (akce financované ze finančních zdrojů SFDI).
- h) Po provedení finanční kontroly a přidělení ev. č. smlouvy je smlouva předána k podpisu řediteli KSÚS a poté zaslána k zajištění podpisu vlastníkovému pozemku, pozemků
- i) Po uzavření smlouvy provede zhotovitel kontrolu, že smlouva obsahuje bankovní spojení na prodávajícího a jedno pare kupní smlouvy předá **neprodleně na Odbor majetku KÚ SK**. Zhotovitel vyhotoví návrh na vklad do KN, přičemž v tomto návrhu bude uvedena kontaktní datová schránka kraje, KSÚS a zhotovitele. Návrh na vklad musí obsahovat informaci, že KSÚS je oprávněna hospodařit s pozemky ve vlastnictví Středočeského kraje. Dále zhotovitel zkontroluje, zda smlouva nepodléhá zveřejnění v registru smluv. Pokud ano, zajistí, před podáním návrhu na vklad u KSÚS její zveřejnění v registru.
V případě, že v průběhu procesu zajišťování podpisu smluv dojde k jejich úpravě, je zhotovitel povinen o této skutečnosti informovat Odbor majetku KÚ SK a objednatele (pí. Matějkovou a pí Richtrovou)
- j) Poté podá zhotovitel návrh na vklad, jehož přílohou bude i doklad o zveřejnění smlouvy v registru smluv (pokud podléhá zveřejnění). Náklady spojené s návrhem na vklad jsou hrazeny přefakturací objednatelem. **Zhotovitel je povinen provést kontrolu řádného uveřejnění smlouvy v registru smluv.**
- k) Po podání návrhu na vklad a vyznačení plomby je tento stav nahlášen Odboru majetku a hospodářské správy KÚ SK (pí Paulová).
- l) Po provedení vkladu zašle zhotovitel informativní e-mail objednateli (KSÚS) o provedení vkladu, součástí bude zasláná kupní smlouva (PDF), informace o provedení vkladu popř. čestné prohlášení vlastníka o vlastnictví bankovního účtu včetně čísla tohoto účtu a vyplněné tabulky dle vzoru který je přílohou č.1 tohoto dokumentu
- m) KSÚS zajistí procesní úhradu financí za výkup buď z rozpočtu KSÚS nebo SK

Příloha č. 3

n) Po dokončení celé majetkoprávní přípravy a výkonu IČ předá zhotovitel celou složku inženýringu protokolárně objednateli v šanonu a to včetně majetkových smluv v originále a jednom pare. Zhotovitel je povinen pravidelně (jednou měsíčně) informovat KSÚS (pí Poupětová / pí Matějkovou) o stavu uzavřených smluv a to z důvodu jejich evidence.

Příloha č.1: vzor evidenční tabulky excel

číslo smlouvy GINIS	jméno a příjmení prodávajícího	číslo vkladu sp. zn.	datum založení řízení na katastru nem.	datum provedení vkladu	datum žádosti KSÚS o zaplacení (vyplní KSÚS)	datum zaplacení kupní smlouvy Krajem (vyplní KU)
---------------------	--------------------------------	----------------------	--	------------------------	--	--

Dokument je podepsán elektronickým podpisem
Podpisující: **Martin Herman**
Organizace, OJ: Středočeský kraj - krajský úřad
Sériové č. cert.: 22013486
Vydavatel cert.: PostSignum Qualified CA 4
Datum a čas: 08.10.2020 10:05:27
Důvod:
Místo: