

Krajská správa a údržba silnic Středočeského kraje, příspěvková organizace

se sídlem: Zborovská 81/11, 150 21 Praha 5 - Smíchov

IČO: 00066001

DIČ: CZ00066001

jejímž jménem jedná Bc. Zdeněk Dvořák, ředitel

č. smlouvy: 229/00066001/2014

dále jen „**Objednatel**“ na straně jedné

a

Pontex, spol. s r. o. (Pontex Consulting Engineers, Ltd.)

se sídlem: Bezová 1658, 147 14 Praha 4

IČO: 407 63 439

DIČ: CZ40763439 (plátcí DPH)

bankovní spojení: ČSOB, a.s., Praha 2, č. účtu: 474022543/0300

zapsaná v obchodním rejstříku vedeném Městského soudu v Praze, oddíl C, vložka 2994

jejímž jménem jedná: Ing. Václav Hvízdal – jednatel, Ing. Milan Kalný – jednatel,

Ing. Vladislav Vodička – jednatel, (každý samostatně dle výpisu z OR)

č. smlouvy: 17 241 00

dále jen „**Poskytovatel**“ na straně druhé

(Objednatel a Poskytovatel společně dále též jen „**Smluvní strany**“)

uzavírají ve smyslu ustanovení § 1746 odst. 2 a násl. zákona č. 89/2012 Sb., občanského zákoníku (dále též „**občanský zákoník**“), tuto

smlouvu o poskytování služeb

(dále jen „**Smlouva**“):

Článek 1.**Úvodní ustanovení**

- 1.1. Tato Smlouva je uzavřena na základě výsledků poptávkového řízení na veřejnou zakázku malého rozsahu na služby s názvem: **II/237 Nové Strašecí, oprava mostu ev.č. 237-007 nad tratí ČD - PD** (dále jen „**Zakázka**“).

Článek 2.**Předmět Smlouvy**

- 2.1. Poskytovatel se zavazuje za podmínek stanovených touto Smlouvou na svůj náklad, na své nebezpečí a s náležitou odbornou péčí provést služby, které jsou specifikovány

dále v této Smlouvě a Objednatel se zavazuje za sjednaných podmínek výsledky poskytovaných služeb převzít a za poskytnuté služby a jejich výsledky Poskytovateli zaplatit sjednanou cenu. Poskytovatel je povinen řídit se při provádění služeb dle této Smlouvy pokyny Objednatele. Tím není dotčena povinnost Poskytovatele upozornit na případnou nevhodnost pokynu Objednatele, vyžádat si udělení takového pokynu v písemné formě a možnost Poskytovatele od Smlouvy odstoupit v případě, že Objednatel po Poskyvatelově upozornění na svém nevhodném pokynu trvá.

- 2.2 Předmětem Smlouvy je kompletní vypracování dokumentace pro stavební povolení nebo ohlášení stavebních prací (DSP) včetně výkonu inženýrské činnosti ke stavebnímu povolení (IČ k SP), vypracování projektové dokumentace pro provádění stavby (PDPS), výkon autorského dozoru (AD) na akci:

„II/237 Nové Strašecí, oprava mostu ev.č. 237-007 nad tratí ČD“

Konkrétně se jedná o provedení průzkumů a zaměření, zhotovení projektové dokumentace výše uvedené stavby, která bude obsahovat projektové dokumentace v úrovni DSP, PDPS včetně položkového rozpočtu a výkazu výměr a zabezpečení inženýrské činnosti pro vydání územního rozhodnutí a příslušných stavebních povolení (případně kladného stanoviska k ohlášení stavby) včetně podání žádosti o vydání pravomocného územního rozhodnutí a podání žádosti o vydání pravomocného stavebního povolení.

Součástí projektu jsou i související nebo vyvolané stavební a inženýrské objekty a přeložky inženýrských sítí.

Před zahájením prací Poskytovatel prověří, zda stavba není zatížena ochrannými podmínkami, tj. zejména podmínkami Národního památkového ústavu a/nebo zda se na stavbu nevztahují podmínky vyplývající z lokalit chráněného území, apod.

Poskytovatel je povinen o této skutečnosti neprodleně informovat Objednatele, který rozhodne o dalším postupu v dané věci formou zápisu na výrobním výboru svolaném Poskytovatelem do 10 pracovních dnů od zjištění této skutečnosti. V případě, že tato skutečnost nastane, má Objednatel právo odstoupit od této Smlouvy.

Nejpozději do 2 týdnů od zahájení plnění je poskytovatel povinen svolat vstupní jednání s Objednatelem, na kterém budou dohodnuta pravidla vzájemné spolupráce (konání výrobních výborů/kontrolních dnů IČ, apod.).

Za účelem plnění zakázky Objednatel poskytuje poskytovateli bezplatně následující dokumenty:

- (bude doplněno např. předchozí stupeň PD, průzkumy, diagnostiky, atp.)

2.1.1. Průzkumy a zaměření

Zhotovení potřebných průzkumů (diagnostický, stanovení zatížitelnosti, popř. stavebně technický, inženýrsko-geologický, apod.) pro řádné zhotovení DSP a PDPS.

Zpracování mapového podkladu na základě zaměření a obstarání podkladů u majitelů a správců inženýrských sítí (zaměření).

Zaměření polohopisu a výškopisu lokality nezbytné pro zpracování projektové dokumentace včetně zaměření viditelných znaků podzemních inženýrských sítí, solitérních stromů od průměru 10 cm, chodníků, ulic, vjezdů a ostatních předmětů měření.

Zákres sítí do mapového podkladu. Podzemní inženýrské sítě budou zobrazeny podle dodaných podkladů od jejich správců. Pokud budou získána digitální data, budou tyto sítě zakresleny jako ověřené. Ostatní budou zakresleny podle převzatých podkladů neověřenou značkou.

2.1.2. Dokumentace ke stavebnímu řízení (DSP)

DSP bude realizována v rozsahu přílohy č. 8 k vyhlášce č. 146/2008 Sb., o rozsahu a obsahu projektové dokumentace dopravních staveb, ve znění pozdějších předpisů (dále jen „**vyhláška o projektové dokumentaci dopravních staveb**“) ve smyslu zákona č. 183/2006 Sb., o územním plánování a stavebním řádu, ve znění pozdějších předpisů (dále jen „**stavební zákon**“), v souladu s obecně závaznými právními a technickými předpisy, v souladu se souvisejícími směrnici a dle podmínek a požadavků Objednatele. Součástí předmětu této části služeb je i vypracování případné dokumentace bouracích prací, která bude realizována v rozsahu přílohy č. 8 k vyhlášce č. 499/2006 Sb., o dokumentaci staveb, ve znění pozdějších předpisů (dále jen „**vyhláška o dokumentaci staveb**“).

Součástí poskytování služeb je rovněž:

- vyhotovení záborového elaborátu (ZE). Po odsouhlasení ZE Objednatelem vyhotoví Poskytovatel návrh geometrických plánů (GP);
- zajištění povolení kácení dřevin dotčených stavbou.

DSP bude Poskytovatelem zpracována tak, aby stavba zůstala v současném záboru pozemků. Nebude-li to z technického nebo jiného důvodu možné, svolá Poskytovatel neprodleně (tj. do 5 pracovních dnů od zjištění této skutečnosti) výrobní výbor, na kterém bude s Objednatelem projednán a odsouhlasen další postup formou zápisu z výrobního výboru.

Technické řešení vymístění sítí bude předloženo Objednateli k odsouhlasení na výrobním výboru, ze kterého bude vyhotoven písemný zápis. Technické řešení vymístění sítí bude Poskytovatelem navrženo tak, aby nevyžadovalo, popř. minimalizovalo výkupy pozemků nebo trvalé zábory pozemků ve vlastnictví soukromých osob nebo privátních organizací

2.1.3. Projektová dokumentace pro provádění stavby (PDPS)

PDPS bude vypracována tak, aby odpovídala požadavkům na dokumentaci pro zadávací řízení, ve kterém bude vybrán zhotovitel stavby, tj. musí splňovat požadavky stanovené zákonem č. 134/2016 Sb., o zadávání veřejných zakázek (dále jen „**zákon o ZZVZ**“) a vyhláškou č. 169/2016 Sb., kterou se stanoví podrobnosti vymezení předmětu veřejné zakázky na stavební práce a rozsah soupisu stavebních prací, dodávek a služeb s výkazem výměr, ve znění pozdějších předpisů (dále jen „**vyhláška o předmětu stavebních prací**“). Dokumentace musí dále splňovat požadavky dle přílohy č. 9 vyhlášky o projektové dokumentaci dopravních staveb a musí být v souladu s obecně závaznými právními a technickými předpisy, podmínkami stanovenými zadávací dokumentací a požadavky Objednatele.

PDPS musí dodržet návrh určený DSP ověřenou ve stavebním řízení a zohlednit požadavky povolení k odstranění stavby, stavebního povolení, vodoprávního souhlasu a vodoprávního rozhodnutí.

PDPS upřesní technické a kvalitativní požadavky potřebné pro jednoznačné vymezení realizace stavebních prací, dodávek a služeb, musí obsahovat technické specifikace, které představují technické charakteristiky prací a materiálů, které mají být použity při provádění stavby. Tyto musí být popsány objektivním způsobem, který zajišťuje užítí za účelem, který je Objednatelem zamýšlen. Technické specifikace nesmí být

stanoveny tak, aby určitým dodavatelům zaručovaly konkurenční výhodu nebo vytvářely neodůvodněné překážky hospodářské soutěže.

Technické specifikace budou stanoveny odkazem na:

- a) české technické normy přejímající evropské normy nebo jiné národní technické normy přejímající evropské normy,
- b) evropská technická schválení,
- c) obecné technické specifikace stanovené v souladu s postupem uznaným členskými státy Evropské unie a uveřejněné v Úředním věstníku Evropské unie,
- d) mezinárodní normy, nebo
- e) jiné typy technických dokumentů než normy, vydané evropskými normalizačními orgány.

PDPS nesmí obsahovat požadavky nebo odkazy na obchodní firmy, názvy nebo jména a příjmení, specifická označení výrobků a služeb, která platí pro určitého podnikatele nebo jeho organizační složku za příznačné, patenty na vynálezy, užité vzory, průmyslové vzory, ochranné známky nebo označení původu.

Poskytovatel dále zpracuje soupis prací s výkazem výměr a rozpočet. Soupis prací bude vyhotoven podle Oborového třídíku stavebních konstrukcí a prací staveb pozemních komunikací (OTSKP-SPK) ve verzi platné k termínu odevzdání konceptu plnění. Soupis prací bude Objednateli předán ve formátu SML, XLS a PDF. Výkaz výměr a soupis prací musí být rozpracován podrobně do jednotlivých položek. U jednotlivých položek bude uvedena jednotková cena příslušné položky, počet jednotek v položce, množství a celková cena za položku.

Poskytovatel bude plně odpovídat za úplnost zpracování soupisu prací a výkazu výměr a položkového rozpočtu jak stanovuje zákon o ZZVZ a vyhláška o předmětu stavebních prací.

Výkaz výměr a soupis prací bude zpracován v tabulkovém editoru.

Součástí plnění je i poskytnutí součinnosti Poskytovatele při zpracování dodatečných informací v rámci výběrového řízení na zhotovitele stavby a zpracování konsolidovaných znění dokumentů, které byly ve výběrovém řízení na zhotovitele opravovány.

2.1.4. Výkon investorsko-inženýrské činnosti (IČ) při stavebním řízení

Předmětem je projednání projektové dokumentace ke stavebnímu řízení s příslušnými veřejnoprávními orgány, organizacemi, vlastníky pozemků a sousedních nemovitostí (oprávněný z věcného břemene), správci sítí, případně dalšími dotčenými subjekty a získání dokladů a stanovisek za účelem vydání stavebního povolení, vypracování a podání žádosti o povolení stavby (případně dalších povolení podmiňujících realizaci stavby, např. vodoprávní souhlas, povolení k odstranění stavby atd.), a účast při stavebním řízení. Do rámce výkonu specifikované IČ je zahrnuto též zabezpečení majetkoprávní agendy spojené s přípravou stavby včetně zabezpečení příslušných smluv (např. vstup na pozemky, věcná břemena, a pronájmy pozemků, popřípadě objektů, atd.). Nedílnou součástí majetkoprávní agendy je i projednání s dotčenými majiteli. Poskytovatel zajistí i vklad odsouhlaseného GP na místně příslušné katastrální pracoviště. Součástí IČ je i zajištění prodloužení stavebního povolení v případě nezačínání stavby v termínu platnosti stavebního povolení, a to v dostatečném předstihu.

Bude-li to technické řešení DSP vyžadovat, použije Poskytovatel přednostně a po dohodě s Objednatelem při majetkoprávním projednání zejména tyto druhy smluv:

- a) *Smlouvu podle § 1746 odst. 2 občanského zákoníku o možnosti provést stavbu na cizím pozemku (dohoda s vlastníkem pozemku);*
- b) *Nájemní smlouvu podle § 2201 a násl. občanského zákoníku;*
- c) *Smlouvu o výpůjčce podle ustanovení § 2193 občanské zákoníku;*
- d) *Smlouvu o zřízení věcného břemene (služebnosti) dle ustanovení § 1257 a násl. občanského zákoníku.*

Závazné vzory výše uvedených smluv poskytne Objednatel, na vyzvání Poskytovatele. V případě, že bude v rámci projednávané stavby nutné provést výkupy pozemků, informuje Poskytovatel o této skutečnosti neprodleně Objednatele, který rozhodne o dalším postupu v dané věci, a to na výrobním výboru svolaném neprodleně Poskytovatelem po zjištění této skutečnosti. Součástí majetkoprávní přípravy není zajištění podkladů pro vyvlastnění. Objednatel nepředpokládá využití vyvlastnění jako nástroje zajištění majetkoprávní přípravy.

2.1.5. Výkon autorského dozoru stavby

Součástí předmětu plnění je výkon AD, který bude probíhat od zahájení stavby až do vydání kolaudačního souhlasu a který bude vykonáván na výzvu Objednatele. Rozsah činností AD je dán přílohou č. 5 technických kvalitativních podmínek č. 1 (viz http://www.pjpk.cz/TKP_01.htm).

Poskytovatel bude provádět posuzování návrhů dodavatelů na změny a odchylky oproti schválené projektové dokumentaci, zejména s ohledem na dodržení technicko-ekonomických parametrů předmětného díla.

Zjistí-li Poskytovatel při výkonu AD nedodržení projektové dokumentace stavby, uvědomí bez zbytečného odkladu o této skutečnosti, zpravidla zápisem do stavebního deníku, Objednatele. Zhotovitele stavby uvědomí v případě nebezpečí z prodlení či v případě nebezpečí vzniku škody. V odůvodněných případech uvede stručnou charakteristiku porušení dokumentace a tomu odpovídající důsledky.

Objednatel zajistí pro Poskytovatele nezbytné podmínky pro výkon sjednaného AD, v tomto smyslu zejména oznámí Poskytovatele jako osobu vykonávající AD zhotoviteli stavby a zajistí, aby Poskytovatel dostával potřebné podklady týkající se realizace stavby a kontrolních dnů stavby.

Poskytovatel ani žádný z jeho poddodavatelů podílejících se na výkonu AD nebude připravovat ani se podílet na přípravě realizační dokumentace této stavby pro zhotovitele stavby.

2.1.6 Pasport skutečného provedení k zařazení do evidence a pro účely vydání kol. souhlasu.

Před vydáním kolaudačního souhlasu zpracuje Pasport skutečného provedení k zařazení do evidence a pro účely vydání kol. souhlasu.

- 2.2. Do předmětu plnění jsou zahrnuty i služby v tomto článku výše nespecifikované, které však jsou k řádnému poskytování služeb nezbytné a o kterých Poskytovatel vzhledem ke své kvalifikaci a zkušenostem měl nebo mohl vědět. Mezi tyto služby se neřadí vyhotovení dokumentace skutečného provedení stavby, kterou vyhotovuje zhotovitel stavby. Provedení služeb uvedených ve větě první tohoto odstavce však v žádném případě nezvyšuje sjednanou cenu za poskytování služeb.
- 2.3. Během zpracování každého stupně projektové dokumentace budou Poskytovatelem svolány minimálně čtyři výrobní výbory. První výbor bude svolán do 10 pracovních dní od podpisu smlouvy, a to z důvodu nutnosti odsouhlasení technického řešení.

Článek 3.

Předání výsledků poskytnutých služeb

- 3.1. Protokolární předání výsledků poskytnutých služeb dle této Smlouvy Objednateli proběhne na adrese: Krajská správa a údržba silnic Středočeského kraje, příspěvková organizace – Zborovská 81/11, 150 21 Praha 5 - Smíchov.
- 3.2. V případě DSP bude Objednateli nejdříve předložen koncept k projednání. Objednatel do 14 dní předloží Poskytovateli připomínky k DSP, se kterými se Poskytovatel vypořádá ve lhůtě stanovené Objednatelem. Poté Poskytovatel protokolárně předá čistopis, a to vše při respektování termínů stanovených v čl. 5 této Smlouvy.
- 3.3. Výsledky poskytnutých služeb budou Objednateli předány v následujícím počtu výtisků a formátu:
- | | |
|--|--|
| Průzkumy a zaměření | 1x v listinné podobě a 1x digitálně na CD |
| Dokumentace pro ohlášení stavby
nebo k žádosti o stavební povolení (DSP) | 5x v listinné podobě a 1x digitálně na CD
1x (potvrzená stavebním úřadem) |
| Dokumentace pro provedení stavby (PDPS) | 5x v listinné podobě a 1x digitálně na CD |
| Dokladová část | 1x v tištěné podobě a 1x digitálně na CD |
| Originál pravomocného stavebního povolení (případně kladného stanoviska k ohlášení stavby) včetně dokladové části a ověřené projektové dokumentace.
1x kopie na CD) | 1x v tištěné podobě (+ |
| 1. HMP a mostní list
kopie na CD) | 1x v tištěné podobě (+ 1x |
- 3.4. Poskytovatel předá veškerou grafickou, obrazovou, textovou, tabulkovou a jinou dokumentaci v elektronické (digitální) podobě umožňující její využití v dalších stupních zeměměřických a průzkumných prací a projektové přípravy nebo pro zadání stavebních prací, a to v otevřeném formátu např. s příponou *.dwg a formátu PDF.
- 3.5. Každé vyhotovení čistopisu projektové dokumentace bude opatřeno autorizačním razítkem oprávněného projektanta.

Článek 4.

Dodatečné služby

- 4.2. Objednatel může požadovat změnu rozsahu služeb, a to při respektování povinností Objednatele dle zákona o ZZVZ. Poskytovatel je v takovém případě povinen vyhovět požadavku Objednatele a (i) snížit rozsah služeb nebo (ii) bez zbytečného odkladu podat nabídku na zvýšení rozsahu služeb o služby stejného charakteru jako služby sjednané ve Smlouvě s tím, že:
- a) při snížení rozsahu se cena stanovená dle čl. 6.1 odpovídajícím způsobem sníží,
 - b) při zvýšení rozsahu bude cena v nabídce Poskytovatele stanovena na základě cen uvedených v oceněném soupisu prací v nabídce na uzavření Smlouvy. V případě, že není možné cenu stanovit tímto způsobem, bude cena takových služeb stanovena na základě jednotkové ceny (Kč/hod), a to ve výši, která nepřesáhne cenu obvyklou v místě a čase pro daný typ a charakter činnosti,
 - c) termín dokončení služeb se ve vhodných případech přiměřeně upraví dohodou Smluvních stran,
 - d) snížení či zvýšení rozsahu musí být sjednáno písemným dodatkem k této Smlouvě.

Článek 5.

Termíny plnění

5.1 Poskytovatel je povinen provést služby v termínech:

- 5.1.1 Dokumentace pro stavební povolení - koncept
 - **Nejpozději do 3 měsíců od podpisu Smlouvy**
- 5.1.2 Dokumentace pro stavební povolení - čistopis
 - **Nejpozději do 2 týdnů od obdržení písemných připomínek ke konceptu dokumentace pro stavební povolení od Objednatele**
- 5.1.3 Podání žádosti o vydání stavebního povolení
 - **Nejpozději 4 měsíců od schválení čistopisu DSP**
- 5.1.4 Projektová dokumentace pro provádění stavby
 - **Nejpozději do 3 měsíců od vydání pravomocného stavebního povolení nebo písemné výzvy Objednatele k zahájení plnění na této dílčí části služeb**
- 5.1.5 Výkon autorského dozoru
 - **Na výzvu Objednatele, v průběhu realizace stavby**
- 5.1.6 1. HMP a mostní list
 - **Na výzvu Objednatele, nejpozději 2 dny před kolaudací stavby**

5.2 Poskytovatel bude mít nárok na prodloužení lhůty pro dokončení, jestliže došlo nebo dojde ke zdržení z důvodů, které nejsou na straně poskytovatele. Po obdržení žádosti poskytovatele objednatel zváží všechny podpůrné argumenty poskytnuté objednatelem a odpovídajícím způsobem prodlouží lhůtu pro dokončení.

Článek 6.

Cena za poskytování služeb

- 6.1. Objednatel se zavazuje uhradit Poskytovateli za řádné poskytnutí služeb dle této Smlouvy odměnu v následující výši:
 - a) Cena za AD je stanovena na základě závazné hodinové sazby uvedené v příloze č. 1 Technická specifikace vč. oceněného soupisu prací, vynásobené skutečným rozsahem Poskytovatelem poskytnutého a Objednatelem dle odst. 7.7. Smlouvy odsouhlaseného rozsahu plnění. Hodinová sazba je stanovena v Kč bez daně z přidané hodnoty (dále jen „DPH“). Výše hodinové sazby je závazná po celou dobu plnění této Smlouvy Poskytovatelem.
 - b) Ceny za ostatní dílčí služby dle této Smlouvy jsou stanoveny na základě závazných cen za jednotlivé dílčí služby uvedených v příloze č. 1 Technická specifikace vč. oceněného soupisu prací. Ceny za dílčí služby jsou stanoveny v Kč bez daně z přidané hodnoty (dále jen „DPH“). Ceny za dílčí služby jsou stanoveny jako neměnné a konečné a jsou závazné po celou dobu plnění dle této Smlouvy.
- 6.2. K cenám stanoveným dle čl. 6.1 této Smlouvy bude vždy připočtena DPH ve výši platné ke dni uskutečnění zdanitelného plnění.
- 6.3. Ceny stanovené dle čl. 6.1 pokrývají všechny smluvní závazky a všechny záležitosti a věci nezbytné k řádnému poskytnutí služeb, a to včetně cestovného, stravného apod. Na výši cen dle čl. 6.1 nemá dopad zvýšení materiálových, mzdových a jiných nákladů, jakož i případná změna kursu české koruny po podpisu Smlouvy, popřípadě jiné vlivy.
- 6.4. Podpisem této Smlouvy Poskytovatel výslovně přejímá nebezpečí změny okolností ve smyslu ustanovení § 1765 odst. 2 občanského zákoníku.

Článek 7.

Platební podmínky

- 7.1. Podkladem pro úhradu bude daňový doklad, resp. faktura (dále jen „faktura“), vystavená Poskytovatelem za podmínek stanovených níže. Přílohou faktury bude vždy Objednatelem podepsaný předávací protokol s popisem skutečně provedených prací.
- 7.2. Zálohy se neposkytují. Smluvní strany výslovně vylučují použití ustanovení § 2611 občanského zákoníku.
- 7.3. Cena za provedení potřebných průzkumů a zaměření dle čl. 2.2.1 Smlouvy bude Poskytovatelem vyúčtována po převzetí čistopisu DSP Objednatelem.
- 7.4. Cena za vyhotovení DSP dle Smlouvy bude Poskytovatelem vyúčtována po převzetí čistopisu DSP (tj. po zapracování připomínek a požadavků Objednatele) bez vad a nedodělků Objednatelem.
- 7.5. Cena za vyhotovení PDPS dle Smlouvy bude Poskytovatelem vyúčtována po převzetí čistopisu PDPS bez vad a nedodělků Objednatelem.
- 7.6. Cena za inženýrskou činnost pro DSP bude Poskytovatelem vyúčtována ve dvou splátkách, a to následovně: 50 % smluvené ceny bude Poskytovatelem vyúčtováno do 10 dní po podání žádosti o stavební povolení k příslušnému stavebnímu úřadu, a zbývající část ceny bude vyúčtována Poskytovatelem po nabytí právní moci stavebního povolení (a případně dalších povolení podmiňujících realizaci stavby, např. vodoprávní souhlas, povolení k odstranění stavby atd.). Faktura na tuto zbývající část ceny bude vystavena na základě písemného potvrzení Objednatele o převzetí všech pravomocných rozhodnutí (povolení) podmiňující realizaci stavby s vyznačenou doložkou právní moci.

- 7.7. Cena za AD bude Poskytovatelem vyúčtována vždy jednou měsíčně dle skutečného počtu odpracovaných hodin. Odpracovanou dobu eviduje Poskytovatel a tato evidence, schválená Objednatelem, je podmínkou vystavení a následně i součástí faktury Poskytovatele, vztahující se k AD. Evidenci odpracované doby předá Poskytovatel Objednateli do 5 dnů po ukončení měsíce, ve kterém byl AD realizován, spolu se (i) zprávou o postupu služeb, a (ii) seznamem dokumentů předaných v rámci AD Objednateli (pokud existují). Objednatel tuto evidenci odpracované doby bezodkladně schválí nebo vznese své připomínky. Datum uskutečnění zdanitelného plnění je vždy poslední den příslušného kalendářního měsíce.
- 5.2.1 Cena za Pasport skutečného provedení k zařazení do evidence a pro účely vydání kol. souhlasu.
- 7.8. Faktury budou vystaveny vždy s dobou splatnosti 30 dnů od jejich vystavení, přičemž faktura musí být Objednateli doručena alespoň 25 dní před datem splatnosti na adresu dle čl. 7.10. Faktura bude obsahovat veškeré náležitosti předepsané dle zák. č. 235/2004 Sb., o dani z přidané hodnoty, ve znění pozdějších předpisů a dále číslo Smlouvy a název Zakázky. V případě, že faktura nebude obsahovat některou z předepsaných náležitostí nebo ji bude obsahovat chybně, je Objednatel oprávněn takovou fakturu vrátit Poskytovateli. Lhůta splatnosti v takovémto případě počíná běžet znovu až od vystavení opravené či doplněné faktury. Veškeré platby dle Smlouvy budou probíhat výlučně bezhotovostním převodem v české měně, a to na účet Poskytovatele uvedený na faktuře. Příslušná částka se považuje za uhrazenou okamžikem, kdy byla tato odeslána na bankovní účet Poskytovatele.
- 7.9. Faktury podle této Smlouvy budou zasílány na následující adresu Objednatele: Krajská správa a údržba silnic Středočeského kraje, příspěvková organizace, Zborovská 11, 150 21 Praha 5
Faktury je možné doručit také prostřednictvím datové schránky: a6ejgmx nebo e-mailem na adresu: podatelna@ksus.cz
a to ve formátu pdf/A naskenované černobíle.
- 7.10. Veškeré Objednatelem předem schválené správní poplatky související s inženýrskou činností (např. kolky, výpisy z katastru nemovitostí, znalečné aj.) budou Poskytovateli proplaceny dle Poskytovatelem skutečně uhrazené výše, a to na základě účetního dokladu a po odevzdání příslušné dokumentace, ke které se poplatky vztahují, bez vad a nedodělků.
- 7.11. Objednatel prohlašuje, že plnění dle této smlouvy použije výlučně pro účely, které nejsou předmětem daně z přidané hodnoty, resp. příjemce ve vztahu k daňovému plnění nevystupuje jak osoba povinná k dani, proto se u plnění dle této smlouvy nepoužije režim přenesené daňové povinnosti podle § 92a (obecná pravidla) a zejména § 92 e (stavební práce) zákona č. 235/2004 Sb., o dani z přidané hodnoty. Plnění dle této smlouvy je plněním souvisejícím s činností výkonu veřejné správy v souladu se zákonem č. 129/2000 Sb., o krajích (krajské zřízení), ve znění pozdějších předpisů.

Článek 8.

Zástupce smluvních stran a komunikace

- 8.1. Veškerá písemná komunikace mezi Smluvními stranami bude probíhat v českém jazyce a výhradně osobním doručením, doporučenou poštou nebo kurýrní službou na níže uvedené adresy:

Při doručování Objednateli: Krajská správa a údržba silnic
Středočeského kraje, příspěvková organizace
Zborovská 11, 150 21 Praha 5
K rukám: Bc. Michal Šťastný

Při doručování Poskytovateli: Pontex, spol. s r. o.
Bezová 1658, 147 14 Praha 4
K rukám: Ing. Vladislav Vodička

Jiná než písemná komunikace mezi Smluvními stranami bude probíhat v českém jazyce prostřednictvím následujících kontaktů:

V případě Objednatele: Jméno: Bc. Michal Šťastný
E-mail: michal.stastny@ksus.cz

V případě Poskytovatele: Jméno: Ing. Martin Havlík
E-mail: havlik@pontex.cz
Tel.: 602 619 782

- 8.2. Veškeré změny kontaktních údajů uvedených v čl. 8.1 je smluvní strana, jíž se změna týká, povinna písemně sdělit druhé smluvní straně s tím, že změna kontaktních údajů nabývá účinnosti ve vztahu k druhé smluvní straně doručením tohoto sdělení.

Článek 9.

Bankovní záruka za provedení služeb a záruka za odstranění vad

- 9.2. Smluvní strany výslovně sjednávají, že se bankovní záruka za provedení služeb a za odstranění vad po Poskytovateli nepožaduje.

Článek 10.

Záruční doba

- 10.1. Záruční doba na poskytnuté služby činí **24 měsíců**. Záruční doba počíná dnem následujícím po dni předání a převzetí služeb, nebo příslušné části služeb dle čl. 2 této Smlouvy.
- 10.2. Vady zjištěné během záruční doby je Poskytovatel povinen odstranit v termínech stanovených Objednatelem s přihlédnutím k vadě. Poskytovatel je povinen při reklamaci vad v záruční době do 15 dnů po obdržení písemné reklamace od Objednatele navrhnout způsob a termín odstranění vad.
- 10.3. Nebezpečí škody na věcech (dokumentaci) zhotovených dle této Smlouvy nese Poskytovatel až do dne jeho předání a převzetí Objednatelem bez vad a nedodělků.

Článek 11.

Smluvní pokuty

- 11.1. Nedokončí-li Poskytovatel služby, resp. část služeb ve lhůtách pro jejich dokončení dle čl. 5. této Smlouvy, zaplatí Objednateli smluvní pokutu za každý kalendářní den, o který se opozdilo dokončení prací, ve výši 0,5 % z ceny opožděně dodaných služeb bez DPH dle čl. 6. této Smlouvy, maximálně však 10 % celkové ceny uvedené v nabídce na uzavření Smlouvy.
- 11.2. Převezme-li Objednatel služby s vadami a nedodělků, stanoví v zápise o předání a převzetí služeb doby k odstranění těchto vad a nedodělků. Za neodstranění vad a nedodělků v takto stanovených dobách je Poskytovatel povinen zaplatit smluvní pokutu ve výši 500,- Kč za každou vadu a den prodlení.

- 11.3. Je-li služba (dokumentace v konceptu či čistopisu) poskytnuta s vadami spočívajícími v přímém rozporu s platnými českými státními normami (ČSN), může Objednatel požadovat po Poskytovateli smluvní pokutu ve výši 5 tis. Kč za každý případ porušení. Za vadu ve smyslu tohoto čl. se nepovažuje, pokud je rozpor mezi předmětem služby a ČSN z objektivních důvodů a Poskytovatel na toto Objednatele písemně (např. záznamem z jednání) před odevzdáním konceptu/čistopisu plnění upozorní
- 11.4. Smluvní pokuta je splatná doručením písemného oznámení o jejím uplatnění Poskytovateli. Poskytovatel je povinen zaplatit Objednateli v souladu s platebními údaji uvedenými v písemném oznámení o jejím uplatnění, přičemž se zaplacením smluvní pokuty rozumí její připsání, resp. připsání odpovídající částky na bankovní účet Objednatele. Objednatel je oprávněn svou pohledávku z titulu smluvní pokuty započíst oproti splatné pohledávce Poskytovatele na cenu služeb stanovenou dle čl. 6.1 této Smlouvy.
- 11.5. Objednateli vznikne právo na zaplacení smluvní pokuty bez ohledu na zavinění Poskytovatele. Objednatel má právo na náhradu škody vzniklé z porušení povinnosti, ke kterému se smluvní pokuta vztahuje, v plné výši.
- 11.6. Smluvní pokutou není dotčeno právo Objednatele na odstoupení od této Smlouvy. Zrušením/zánikem této Smlouvy právo na zaplacení smluvní pokuty nezaniká.
- 11.7. V případě prodlení Objednatele s úhradou faktury je Poskytovatel oprávněn požadovat úrok z prodlení ve výši stanovené právními předpisy. Poskytovatel není oprávněn započíst jakékoli své pohledávky oproti nárokům Objednatele. Náhrada škody způsobené případným prodlením Objednatele je kryta úroky z prodlení.
- 11.8. Smluvní strany shodně prohlašují, že považují smluvní pokuty uvedené v tomto článku za přiměřené.

Článek 12.

Práva duševního vlastnictví k dokumentaci

- 12.1. Objednatel má právo užívat výsledky služeb (dokumentaci) v souladu s účelem Smlouvy a v souladu s charakterem poskytovaných služeb. Objednatel je v tomto ohledu také oprávněn poskytnout výsledky služeb třetím osobám či na ně výsledky služeb převést spolu se všemi právy, kterými bude Objednatel disponovat. Objednatel je tak oprávněn postoupit na třetí osobu veškeré licence, převést právo vlastnické k hmotným podkladům a poskytnout veškeré nezbytné souhlasy ve smyslu právních předpisů, které Poskytovatel Smlouvou udělil Objednateli v souvislosti s výsledky služeb, aniž by se k tomu vyžadovalo další svolení či vyjádření Poskytovatele.
- 12.2. Poskytovatel uzavřením Smlouvy opravňuje Objednatele a uděluje mu veškeré nezbytné souhlasy (licence) ke všem formám užití dokumentace a veškerých jiných předmětů práv duševního vlastnictví, které Objednatel potřebuje k řádnému užívání výsledků služeb. Objednatel je zejména oprávněn k nezbytnému rozmnožování dokumentace, jejímu rozšiřování, úpravě a změnám, stejně jako k poskytnutí těchto oprávnění třetí osobě. Objednatel však není povinen tato oprávnění (licence) využít. Souhlasy (licence) k předmětům práv duševního vlastnictví jsou územně neomezené (tj. jsou uděleny jak ve vztahu k území České republiky, tak k zahraničí), jsou uděleny na celou dobu trvání předmětných práv duševního vlastnictví a nelze je jednostranně vypovědět. Poskytovatel tedy zejména není oprávněn vypovědět či jinak jednostranně zamezit možnosti užívání dokumentace ani jakýchkoliv jiných předmětů práv duševního vlastnictví, které na základě Smlouvy poskytl Objednateli.

Článek 13.

Pojištění

- 13.1. Poskytovatel se zavazuje po dobu trvání této Smlouvy zajistit a udržovat pojištění své odpovědnosti za škodu způsobenou třetí osobě při výkonu podnikatelských činností, které jsou součástí plnění dle této Smlouvy, a to s pojistným plněním vyplývajícím z takového pojištění minimálně v hodnotě celkové ceny uváděné v nabídce na uzavření Smlouvy.
- 13.2. Poskytovatel je povinen předložit kdykoliv po dobu trvání této Smlouvy na předchozí žádost Objednatele platnou pojistnou smlouvu, pojistku nebo potvrzení příslušné pojišťovny, příp. potvrzení pojišťovacího zprostředkovatele (insurance broker), prokazující existenci pojištění v rozsahu požadovaném v předchozím odstavci této Smlouvy.
- 13.3. Pojištění odpovědnosti za škodu způsobenou Poskytovatelem třetím osobám musí rovněž zahrnovat i pojištění všech poddodavatelů Poskytovatele, případně je Poskytovatel povinen zajistit, aby obdobné pojištění v přiměřeném rozsahu sjednali i všichni jeho poddodavatelé, kteří se pro něj budou podílet na poskytování služeb podle této Smlouvy.

Článek 14.

Odstoupení od Smlouvy

- 14.1 Smluvní strany sjednávají, že Objednatel je oprávněn od Smlouvy kdykoliv odstoupit, nebo dát pokyn Poskytovateli k přerušení poskytování služeb, a to i bez uvedení důvodů. Objednatel může dále od Smlouvy odstoupit, nebo dát pokyn Poskytovateli k přerušení poskytování služeb mj. (nikoli však výlučně) v případě, že nebude zajištěno dostatečné financování předmětné stavby (např. dojde ke změně investiční politiky zřizovatele - Krajského úřadu Středočeského kraje, ke změně strategie realizace vybraných silničních staveb zřizovatelem nebo Objednatelem, nebude-li schválen investiční záměr stavby, vznikne dlouhodobý nedostatek finančních prostředků v rámci připravované/zasmluvněné akce apod.) a/nebo nastanou jiné překážky realizace předmětné stavby (např. nemožnost projednání či vydání územního rozhodnutí/souhlasu a/nebo stavebního povolení apod.). Poskytovatel je povinen provést všechna nezbytná opatření k zamezení vzniku škody Objednateli nejpozději do 5 pracovních dnů od obdržení pokynu Objednatele k přerušení poskytování služeb nebo od ukončení Smlouvy.
- 14.2 Poskytovatel je oprávněn odstoupit od Smlouvy v případě, že:
 - a) je Objednatel v prodlení po dobu delší než jeden měsíc s úhradou peněžitých závazků ve lhůtách splatnosti dle této Smlouvy;
 - b) Objednatel trvá na poskytování služeb dle nevhodného příkazu i po té, co Poskytovatel na takový nevhodný příkaz Objednatele písemně upozornil;
 - c) bude na majetek Objednatele vyhlášen konkurs, popř. bude návrh na vyhlášení konkursu zamítnut pro nedostatek majetku;
 - d) bude vydáno rozhodnutí o úpadku týkající se Objednatele, popř. takovýto insolvenční návrh bude zamítnut pro nedostatek majetku Objednatele.
- 14.3 Smluvní strany v případě odstoupení od této Smlouvy nebudou mít ve smyslu § 2004 odst. 2 povinnost vrátit si plnění, které již bylo poskytnuto před odstoupením od Smlouvy, ledaže již přijaté plnění nemá samo o sobě pro Objednatele význam.
- 14.4 V případě jednostranného ukončení Smlouvy z důvodů nikoli na straně Poskytovatele má Poskytovatel v případě částí služeb, u kterých nevznikl nárok na zaplacení ceny

dle této Smlouvy, nárok na úhradu účelně vynaložených nákladů na plnění těchto částí služeb. Tyto náklady budou vyčísleny na základě dohody Smluvních stran.

- 14.5 Odstoupením od Smlouvy není dotčen již existující nárok smluvní strany na zaplacení smluvní pokuty.
- 14.6 Odstoupení od Smlouvy je účinné doručením písemného oznámení o odstoupení druhé smluvní straně.

Článek 15.

Ostatní ujednání

- 15.1. Poskytovatel není oprávněn zadat realizaci předmětu této Smlouvy poddodavatelům v rozsahu větším než 10% (vyjádřeno podílem na celkové ceně za poskytované služby dle článku 6. této Smlouvy) bez předchozího písemného souhlasu Objednatele. Poskytovatel bude odpovídat za jednání nebo chyby všech poddodavatelů stejně jako by šlo o jednání nebo chyby Poskytovatele.
- 15.2. Tato smlouva nabývá platnosti dnem podpisu oběma smluvními stranami a účinnosti dnem jejího zveřejnění v registru smluv. Zhotovitel bere na vědomí a souhlasí s tím, že Objednatel tuto Smlouvu uveřejní v registru smluv dle zákona č. 340/2015 Sb., o zvláštních podmínkách účinnosti některých smluv a o registru smluv (zákon o registru smluv)
- 15.3. Tato Smlouva obsahuje úplnou a jedinou písemnou dohodu smluvních stran o vzájemných právech a povinnostech upravených touto Smlouvou.
- 15.4. Vzájemné právní vztahy smluvních stran, které jsou touto Smlouvou založeny, avšak nejsou výslovně upraveny v této Smlouvě, se řídí především příslušnými ustanoveními občanského zákoníku s výjimkou těch ustanovení, jejichž použití smluvní strany buď výslovně vyloučily, nebo se od nich odchýlily vlastním ujednáním v této Smlouvě.
- 15.5. Smluvní strany si nepřejí, aby nad rámec výslovných ustanovení této Smlouvy byly jakákoliv práva a povinnosti dovozovány z dosavadní či budoucí praxe zavedené mezi smluvními stranami, ledaže je ve Smlouvě ujednáno jinak.
- 15.6. Je-li nebo stane-li se některé ustanovení této Smlouvy neplatné, nedotýká se to ostatních ustanovení této Smlouvy, která zůstávají nadále platná a účinná.
- 15.7. Jakékoli spory mezi Smluvními stranami vyplývající ze Smlouvy budou řešeny nejprve smírně. Nepodaří-li se smírného řešení dosáhnout, bude spor rozhodnut na návrh kterékoli smluvní strany obecným soudem.
- 15.8. Poskytovatel není oprávněn bez předchozího písemného souhlasu Objednatele převést na třetí osobu jakákoliv práva nebo povinnosti vyplývající ze Smlouvy, ani postoupit tuto Smlouvu třetí osobě, zastavit či jakkoliv jinak disponovat s jakýmikoliv pohledávkami.
- 15.9. Tuto Smlouvu je možno měnit, doplňovat a upravovat pouze vzestupně číslovanými písemnými dodatky ke Smlouvě, podepsanými oběma Smluvními stranami.
- 15.10. Tato Smlouva se vyhotovuje v pěti (5) stejnopisech, z nichž Objednatel obdrží tři (3) stejnopisy a Poskytovatel dva (2) stejnopisy.
- 15.11. Každá ze Smluvních stran prohlašuje, že tuto Smlouvu uzavírá svobodně a vážně, že považuje obsah této Smlouvy za určitý a srozumitelný a že jsou jí známy všechny skutečnosti, jež jsou pro uzavření této Smlouvy rozhodující.

15.12. Nedílnou součástí této Smlouvy tvoří přílohy:

Příloha č. 1 - Technická specifikace vč. oceněného soupisu prací

Příloha č. 2 - Plná moc

V Říčanech dne 21. 09. 2017

V Praze dne 7. 9. 2017

Krajská správa a údržba silnic
Středočeského kraje, (123)
příspěvková organizace
Zborovská 11 150 21 Praha 5
IČO: 00066001 DIČ: CZ00066001

Krajská správa a údržba silnic
Středočeského kraje, příspěvková
organizace

Zdeněk Dvořák, ředitel

PONTEX spol. s r.o.
Bezová 1658, 147 14 Praha 4

Pontex, spol. s r. o.

Ing. Vladislav Vodička, jednatel

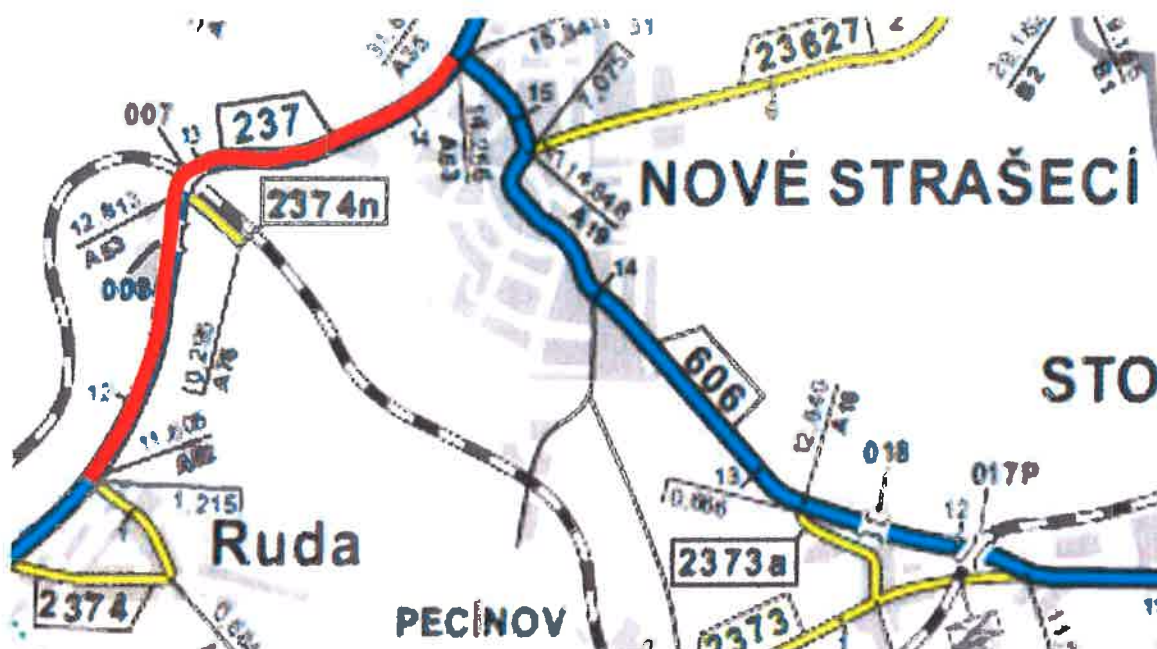
Technická specifikace

Název akce: II/237 Nové Strašecí, oprava mostu ev. č. 237 – 007 nad tratí
ČD a silnice km. 11,605 – 14,256 – PD

Část: Silnice II/237 km. 11,605 – 14,256

Místo realizace: silnice II/237 za obcí Ruda směrem na obec Nové Strašecí, cestmistrovství Nové Strašecí, okres Rakovník

Staničení: od km 11,605 – 14,256, délka úseku 2,651 km, uzlové body 1214A052 - 1214A063



Popis současného stavu:

Jedná se o frekventovanou komunikaci II. třídy č. 237 spojující okresní město Rakovník s rychlostní komunikací D6. Řešený úsek silnice se nachází v extravilánu mezi obcí Ruda a městem Nové Strašecí. Komunikace je v nevyhovujícím stavu, přičemž převádí silnou jak osobní, autobusovou, tak i těžkou nákladní dopravu. Povrch komunikace vykazuje plošné deformace, hloubkové koroze, síťové, mozaikové, příčné a podélné trhliny, dochází k vytváření velkého množství výtluků.

Základní popis akce:

Jedná se o zpracování PD (DSP) na opravu krytu vozovky, v případě potřeby i řešení opravy konstrukčních vrstev silnice II/237 v km 11,605 – 14,256 v délce 2,651 km, s proměnlivou šířkou od 8,4 do 13,2 m. při dodržení platných norem (např. ČSN 736201, 736101) TKP a TP.

Technický popis stávajících objektů a návrh řešení :

Navržen je úsek silnice II/237 od křižovatky se silnicí III/2374 u obce Ruda na křižovatku se silnicí II/606. Provést diagnostiku v navrženém úseku opravy silnice na základě podkladů navrhnout opravu krytu silnice, v případě potřeby i řešení opravy konstrukčních vrstev. V úseku opravy řešit odvodnění silnice – seřezání krajnice, vyčištění příkopů a dále obnovu VDZ, navrhnout obnovu a doplnění SDZ. V prostoru křižovatky se silnicí III/2374n zvolit vhodný přesah opravy povrchu. Oprava by měla být realizována při částečné nebo úplné uzavírce, na základě projednání DIO.

Územně technické podmínky :

Oprava bude prováděna na stávající silniční síti, ve stávajícím průjezdném profilu silnice II/237.

Kontakty:

Krajská správa a údržba silnic Středočeského kraje, příspěvková organizace, Zborovská 11, 150 21 Praha 5, Oblast Kladno

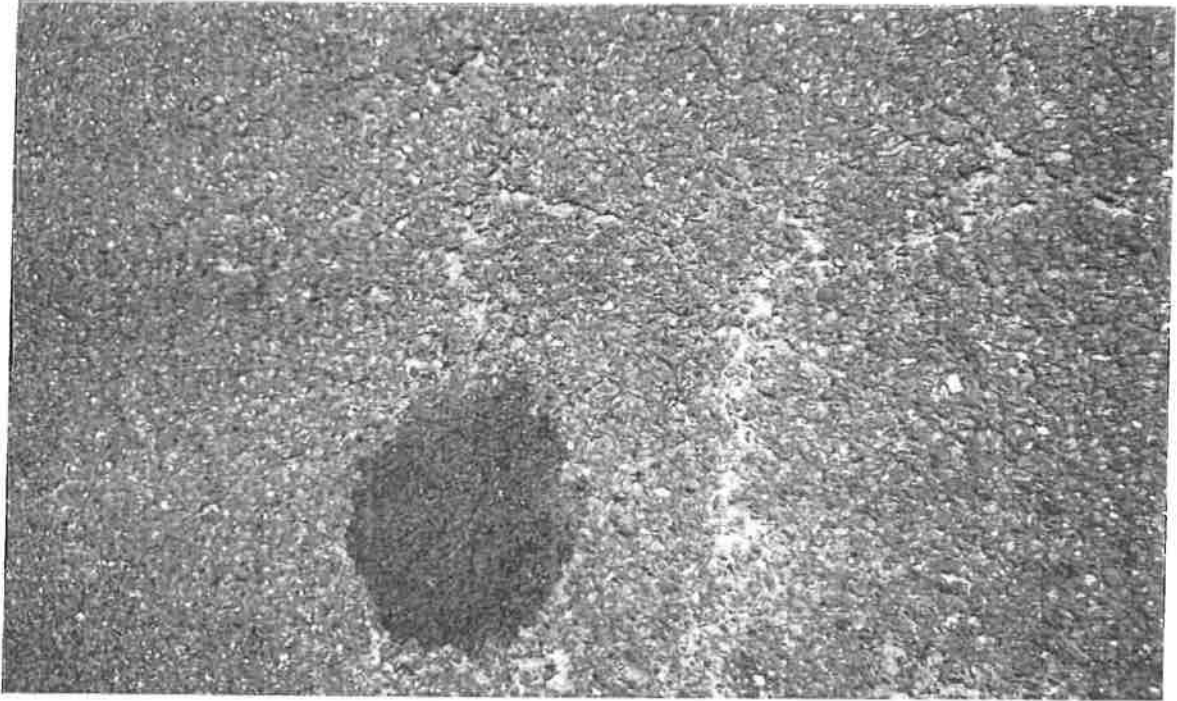
Karel Motal, vedoucí TSÚ, oblast Kladno, mobil: 723 500 384, e-mail: karel.motal@ksus.cz

Ing. Ladislav Bak, silniční technik, oblast Kladno, mobil: 724 118 323, e-mail: ladislav.bak@ksus.cz

Fotodokumentace:



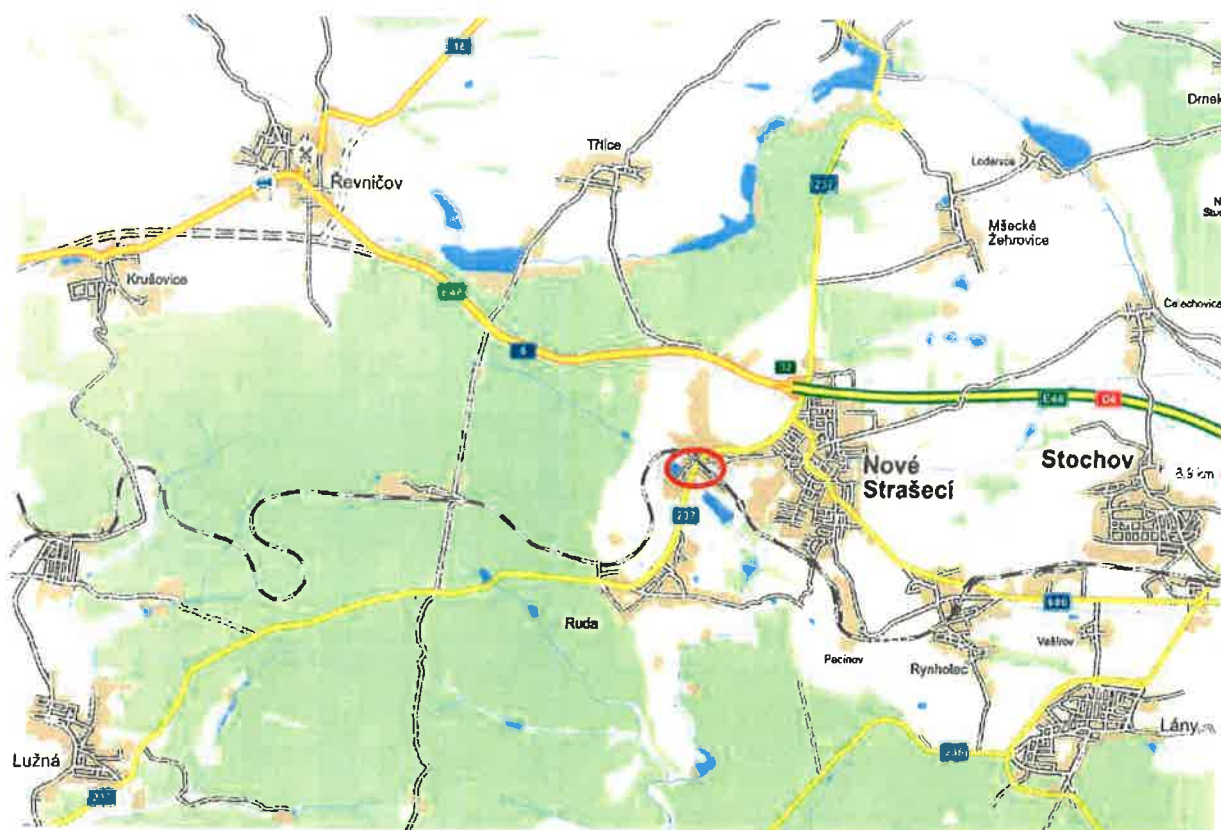




Technická specifikace

Název akce: **II/237 Nové Strašecí – rekonstrukce mostu ev.č. 237-007 nad tratí ČD a silnice km 11,605-14,256 PD**

Část: **Most ev.č. 237-007 nad tratí ČD**



Číslo komunikace: **II /237**

Staničení provozní v km : **12,882 km, ve směru Rakovník – Nové Strašecí**

Katastrální území: **Nové Strašecí**

Délka nosné konstr.: **53,80 m**

CSM: **Nové Strašecí**

Volná šířka: **13,85m**

Plocha mostu: **1050,71 m²**

1. Konstrukce mostu, současný stavební stav mostu a výčet požadovaných oprav:

Konstrukčně je most třípolový, šikmá, pravá, konstrukce. Opěry a pilíře jsou žb. monolitické, opatřené omítkou. Křídla jsou rovnoběžná, žb. monolitická. U OP4 tvoří dlouhou opěrnou zeď. Nosná konstrukce je tvořena ocelovými nosníky I č.105, 6ks v poli. Nosníky jsou spřažené se železobet. deskou. Příčné ztužení mezi nosníky je z prof. I č.46 a zavětrování z dvojic I č.22. Ložiska jsou ocelolitinová, pevná na P2, ostatní pohyblivá, pod každým nosníkem. Dilatační závěry typu GHH nad krajními opěrami. Římsy jsou železobetonové, prefa. Izolace pravděpodobně asfalt. vanový systém. Vozovka je třípruhová, živičná. Zábradlí je oboustranné, ocelové, trubkové, se svislou výplní. Po obou stranách vozovky je svodidlo typ NH4. Chodníky z betonových desek na obou stranách, šíře 2,05m. Odvodňovací zařízení není. Na mostě jsou v chodnicích uloženy inženýrské sítě v chráničkách. Na konci pravého křídla za OP4 je sloup veřejného osvětlení.

Současný stavební stav mostu

Dochází k velkým průsakům přes mostní závěry na úložný práh OP1 a OP4. Proto beton opěry degraduje, lokálně i hloubkově, nejvíce v krajních částech. Krycí omítka plošně odpadává. Další zdroj zatékání vody je pod prefa římsami. Vlivem zatékání koroduje výztuž desky. Nedostatečná je krycí vrstva výztuže. Rovněž ložiska jsou vlivem zatékání na úložný práh silně zkorodovaná. Mostní závěry jsou místy přetaženy živící, netěsní a tvoří se podél nich poruchy vozovky. Vozovka má v krajních pruzích vyjeté koleje, podél závěrů jsou trhliny

a výtluky. Chybí pružná zálivka spar. Povrch chodníků je poškozen, betonové desky mají degradovaný povrch a chybí pružné zálivky spar. Izolační systém mostovky je lokálně porušen a dochází k zatékání vody do konstrukce. Není k dispozici žádná historická proj. dokumentace – pouze ML se schematickým náčrtem v BMS.

Současný stavebně – technický stav mostu je:

Nos.konst.: V –špatný, Spod.stav.: V –špatný, Použitelnost: III – použitelné s výhradou

Zatížitelnost: $V_n = 19 t$, $V_r = 48 t$, $Max. \text{ nápravový tlak} = 12 t$

Výčet požadovaných oprav:

Stávající mostní konstrukce je ve špatném stavu vlivem nefunkční izolace a zatékání do mostu. Provést diagnostický průzkum konstrukce mostu, kontrolu stavu a polohy ložisek. Podle výsledků a posouzení průzkumu navrhnout opatření. Provést návrh celkové rekonstrukce mostního svršku a vybavení, vč. dilatačních závěrů, hydroizolace, odvodnění, chodníků, říms a záchytných zařízení. Návrh sanace mostovky, PKO ocelové konstrukce a ložisek dle vyhodnocení diagnostického průzkumu.

Součástí projektových prací bude zjištění inženýrských sítí, jejich kolize se stavbou a případné projekční zpracování přeložek těchto sítí. Požadována je i inženýrská činnost, potřebná vyjádření a smlouvy pro získání povolení k zahájení stavebních prací na rekonstrukci mostu.

2. Náklady stavby jsou dány odhadem:

Odhad: 12.500.000 Kč bez DPH, tj. 15.125.000 Kč s DPH 21%

Cena po položkách bude stanovena během veřejného výběrového řízení.

3. Vypracování projektové dokumentace a IČ:

II/237 Nové Strašecí, oprava mostu ev.č. 237-007 nad tratí ČD

4. Specifikace rozhodujících stavebních objektů:

- Odstranění stávajících konstrukcí mostního svršku a vybavení
- Oprava konstrukcí mostu a PKO
- Rekonstrukce vozovky, chodníků a mostního vybavení, vč. hydroizolace
- Zjištění a řešení inž. sítí dle skutečného stavu
- Zjištění majetkových vztahů a jejich smluvní řešení
- Inženýrská činnost, zajištění dokladů a povolení pro zahájení stavby, vč. autorského dozoru díla.

5. Územně-technické podmínky:

- rekonstrukce se bude provádět na stávající silniční síti a objektu v majetku Středočeského kraje, za úplné uzavírky provozu

6. Požadavky na zabezpečení budoucího provozu a údržby:

- provoz a údržba komunikace zůstává v kompetenci KSÚS SK

6. Termín realizace

SP: 2. pololetí 2017

Stavba (vč.TDI): předpoklad zahájení v r. 2018

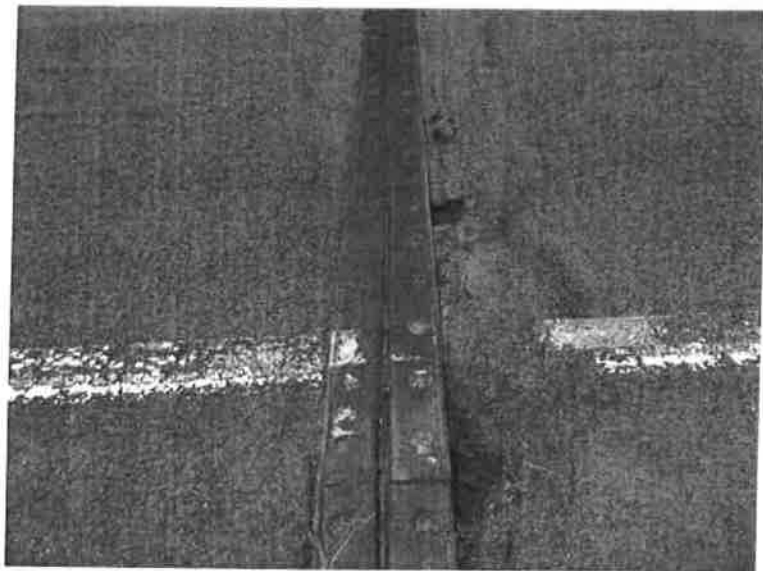
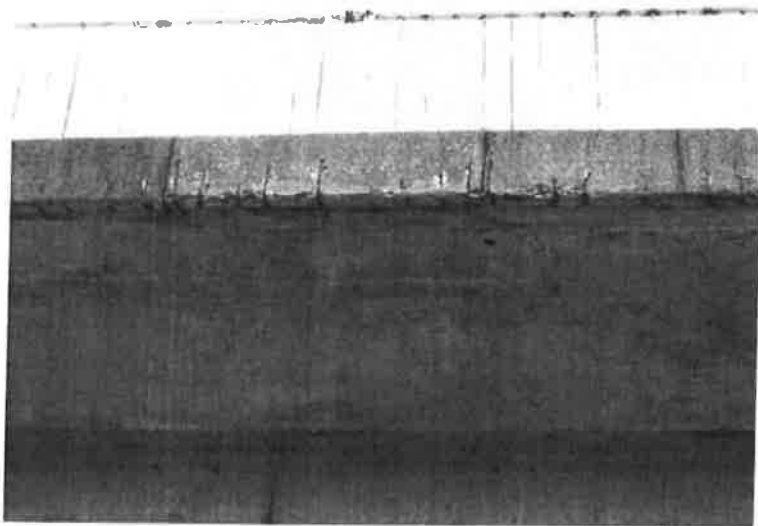
Kontakt : Krajská správa a údržba silnic Středočeského kraje, příspěvková organizace, Zborovská 11, 150 21 Praha5

Miroslav Dostál, vedoucí mostní technik KSÚS SK, mobil 778 532 514, email: miroslav.dostal@ksus.cz

Bc. Michal Šťastný, mostní technik oblast Kladno, mobil 725 997 995, email: michal.stastny@ksus.cz

Fotodokumentace







**II/237 Most ev.č. 237-007 nad tratí ČD Nové Strašecí-Ruda
žlutě - ocenění uchazeč**

popis položky	Nabídková cena uchazeče v Kč
Průzkumy a podklady	
Stanovení zatížitelnosti	100 000,00
Prohlídka, podklady, místní šetření	20 000,00
Diagnostický průzkum mostu	150 000,00
Diagnostika vozovky	120 000,00
Geodetické zaměření mostu	25 000,00
Geodetické zaměření vozovky	60 000,00
Dendrologický průzkum	20 000,00
Ověření inženýrských sítí	10 000,00
Majetkoprávní podklady	30 000,00
Průzkumy celkem	535 000,00
DSP	
Průvodní zpráva	20 000,00
Souhrnné technické řešení	40 000,00
Stavební část	400 000,00
DIO	40 000,00
ZOV, havarijní a povod. plán a nakládání s odpady	60 000,00
BOZP	10 000,00
DSP celkem	570 000,00
IČ-zajištění vydání SP	
projednání dokumentace	100 000,00
majetkoprávní podklady	50 000,00
podání žádosti bez poplatků	20 000,00
IČ celkem	170 000,00
PDPS	
Technická zpráva	10 000,00
Výkresová část	350 000,00
ZTKP	10 000,00
Soupis prací a rozpočet	60 000,00
PDPS celkem	430 000,00
I.HMP, Mostní list	20 000,00
celkem bez DPH	1 725 000,00

	Hod. sazba bez DPH	Předpokládaný počet hod	Cena celkem za výkon AD
Výkon AD	650,00	100	65 000,00

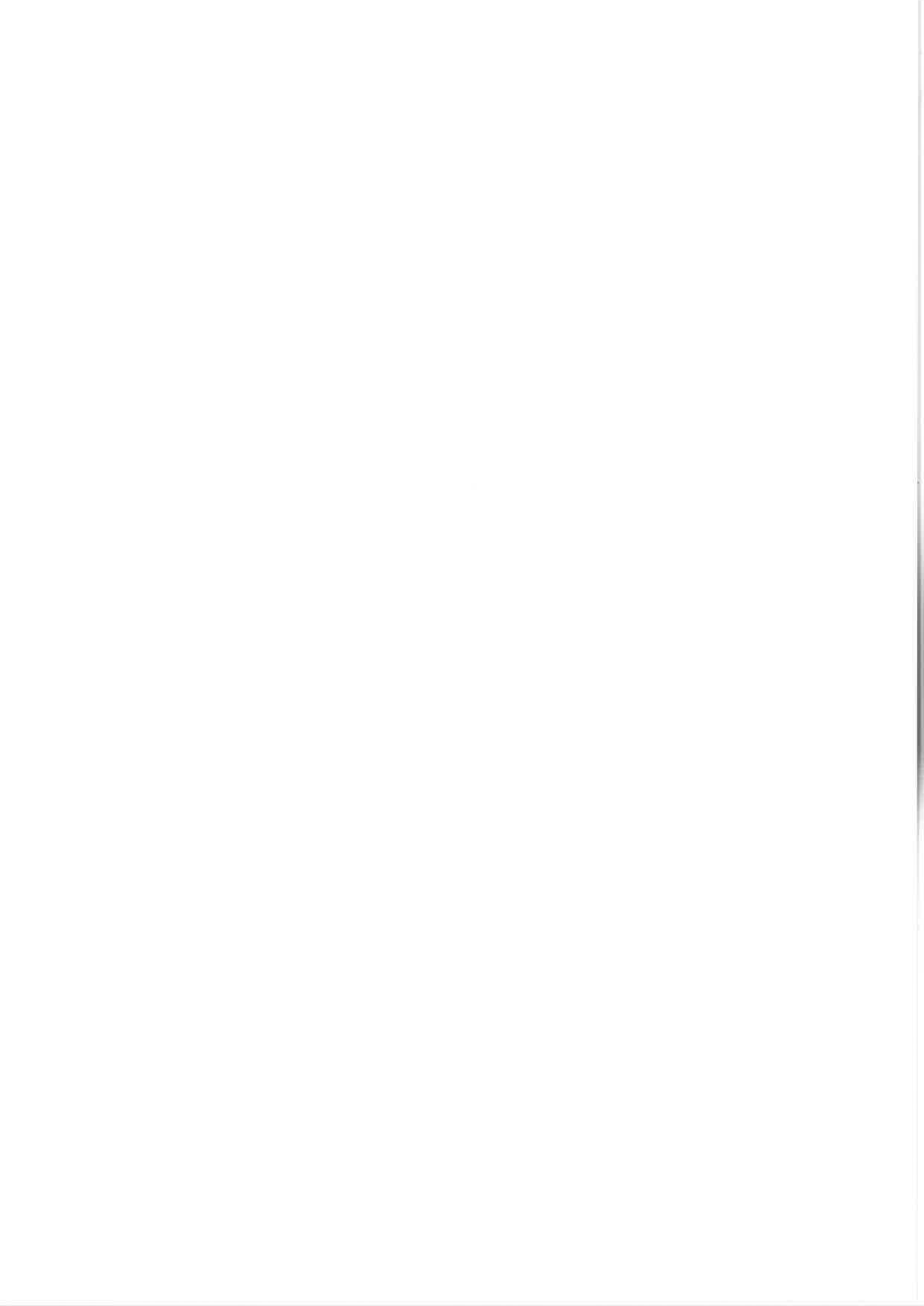
celkem bez DPH	1 790 000,00
21 %DPH	375 900,00
celková cena včetně DPH	2 165 900,00

V Praze, dne 9. 8. 2017

Ing. Vladislav Vodička
jednatel společnosti

PONTEX spol. s r.o.
Bezová 1658, 147 14 Praha 4

8-



P l n á m o c

**Krajská správa a údržba silnic Středočeského kraje,
příspěvková organizace**

se sídlem: Zborovská 11, 150 21 Praha 5

zastoupena: Bc. Zdeňkem Dvořákem, ředitelem

IČO: 00066001, DIČ: CZ000660010

osoba oprávněná jednat ve věcech smluvních: Bc. Zdeněk Dvořák
(zmocnitel)

uděluje plnou moc

společnosti Pontex, spol. s r. o. (Pontex Consulting Engineers, Ltd.)

se sídlem Bezová 1658, 147 14 Praha 4

IČO: 407 63 439

zapsané v Obchodním rejstříku vedeném Městským soudem v Praze oddíl C, vložka 2994

jednatel Ing. Václav Hvizdal – jednatel, Ing. Milan Kalný – jednatel, Ing. Vladislav Vodička –
jednatel, (každý samostatně dle výpisu z OR)

(zmocněnec)

k tomu, aby zmocnitele zastupovala při všech právních jednáních, které souvisejí s výkonem inženýrské činnosti pro vydání pravomocného stavebního povolení (se zajištěním doložek o nabytí právní moci) pro stavební akci:

„II/237 Nové Strašecí, oprava mostu ev.č. 237-007 nad tratí ČD - PD“

Zmocněnec je podle této plné moci oprávněn k jednání jménem zmocnitele a k jeho zastupování zejména v následujících činnostech a právních jednáních:

a) Ve vztahu ke stavebnímu řízení

- jednání se třetími osobami, dotčenými orgány a organizacemi, správci inženýrských sítí a s účastníky správních řízení za účelem vydání veškerých dokumentů, stanovisek, vyjádření, povolení, souhlasů a dalších správních rozhodnutí nutných pro vydání pravomocného stavebního povolení,
- uzavírání příslušných smluv (kupní smlouvy, smlouvy o zřízení služebnosti, smlouvy nájemní apod.) s každým jednotlivým vlastníkem pozemku, na němž má být umístěna předmětná stavba, nebo který má být v souvislosti s realizací této stavby dotčen dočasným zábořem, zřízením služebnosti atp.,
- zajišťování vkladů vlastnického nebo jiného práva do katastru nemovitostí,
- uskutečňování všech nezbytných právních jednání a procesních úkonů jménem zmocnitele, zejm. podepisování, podávání a předkládání žádostí, návrhů a podání podle zákona č. 183/2006 Sb. („stavební zákon“) a č. 500/2004 Sb. (správní řád), případně dalších právních předpisů, zastupování zmocnitele ve správních řízeních, vč. přebírání veškerých souvisejících písemností a rozhodnutí správních orgánů, zastupování zmocnitele při ústních jednáních, podávání opravných prostředků proti správním rozhodnutím a vzdávání se jménem zmocnitele práva odvolání do těchto rozhodnutí.

Zmocněnec bude právní úkony, k nimž je touto plnou mocí oprávněn, vykonávat prostřednictvím pracovníků pověřených k tomu interními předpisy, popř. těmi pracovníky, u nichž je to vzhledem k jejich pracovnímu zařazení obvyklé.

Plná moc je vystavena do doby vydání kolaudačního souhlasu pro předmětnou stavbu.

V Říčanech dne **21. 09. 2017**

Krajská správa a údržba silnic
Středočeského kraje, (123)
příspěvková organizace
Zborovská 11 150 21 Praha 5
IČO: 00066001 DIČ: CZ00066001

.....
Krajská správa a údržba silnic Středočeského kraje,
příspěvková organizace
Bc. Zdeněk Dvořák, ředitel

Plnou moc přijímám dne **21. 09. 2017**

PONTEX spol. s r.o.
Bezová 1658, 147 14 Praha 4

.....
Pontex, spol. s r. o.
Ing. Vladislav Vodička
jednatel společnosti