

## Obsah

<b>1</b>	<b>IDENTIFIKAČNÍ ÚDAJE POSUZOVANÉHO ŠKOLSKÉHO ZAŘÍZENÍ .....</b>	<b>2</b>
1.1	Identifikační údaje .....	2
1.2	Charakteristika školského zařízení (SOŠ a SOU) .....	2
<b>2</b>	<b>ROZSAH A METODA PROVEDENÍ AUDITU .....</b>	<b>6</b>
<b>3</b>	<b>AUDITNÍ VÝSTUPY .....</b>	<b>7</b>
3.1	Vstupy/vjezdy .....	7
3.2	Riziková místa .....	46
3.3	Grafické dispozice .....	51
3.4	Penetrační test.....	53
3.5	Dokumentace.....	55
3.6	Klíčový režim .....	56
3.7	Technické prostředky pro fyzickou a objektovou ochranu .....	58
<b>4</b>	<b>ZÁVĚRY A DOPORUČENÍ.....</b>	<b>60</b>
4.1	Zhodnocení bezpečnostních režimově-organizačních opatření.....	60
4.2	Doporučená instalace vzájemně integrovaných systémů .....	64
4.3	Závěr .....	69

# 1 IDENTIFIKAČNÍ ÚDAJE POSUZOVANÉHO ŠKOLSKÉHO ZAŘÍZENÍ

## 1.1 Identifikační údaje

**Adresa :** Střední odborná škola a Střední odborné učiliště Nymburk  
V Kolonii 1804, 288 02 Nymburk  
IČ: 14451026

**Odpovědná osoba:** Ing. Jiří Hubálek – ředitel školy, tel.: 733 715 230  
Milan Černý – správce budov, tel.: 733 715 231

**Zřizovatel:** Středočeský kraj, Zborovská 11, 150 01 Praha  
IČ: 70891095

## 1.2 Charakteristika školského zařízení (SOŠ a SOU)

Střední odborná škola a Střední odborné učiliště Nymburk (dále jen „SOŠ a SOU“ nebo „škola“) se nachází nedaleko vlakového a autobusového nádraží. Areál školy tvoří vzájemně propojené budovy a samostatně stojící budova školní tělocvičny a skladů. Celý areál je oplocen. Na jižní straně oplocení nekopíruje pozemek školy, ale je posunut až za atletickou dráhu, která je ve vlastnictví ZŠ Komenského (možnost průchodu přes branku **b5**).

SOŠ a SOU provozuje i Domov mládeže, který patří k největším školským zařízením tohoto typu v regionu. Je umístěn ve vysokopodlažní budově a nachází se v prostorech 3NP – 7NP. Mimo vlastních žáků jsou zde ubytováni i cizí osoby (8NP – 11NP).

V 1NP budovy Domova mládeže je provozována ordinace všeobecného lékaře, v 9NP se nachází „VISK“ a v 10NP a 11NP budovy Domova mládeže jsou „třetím osobám“ pronajímány kulturní místnosti. V 1NP školní budovy je provozována kancelář Zdravotní pojišťovny MV.

V areálu školy se nachází víceúčelová sportovní hala BIOS, která je v současné době ve stavu nedokončené rekonstrukce a nevyužívá se.

Školní jídelna, která se nachází v 1NP Domova mládeže, zajišťuje celodenní stravování žáků, kteří jsou zde ubytováni a obědy pro žáky a zaměstnance školy.

Součástí školního komplexu je i víceúčelový sál, který ve stanovených časech mohou využívat i „třetí osoby“ – nájemci.

**Školní areál** (školní budova + školní pozemek) je oplocen (obvodově uzavřen) a na svém perimetru má 3 vjezdové brány a 3 vstupní branky:

- **Bránu B1** vedoucí do areálu školy, a to z ulice V Kolonii. Brána **B1** umožňuje vjezd vozidel a techniky IZS.
- **Branku/bránu b2/B2** vedoucí do areálu školy, a to z ulice Hálkova. Brána **B2** umožňuje vjezd vozidel a techniky IZS.
- **Bránu B3** vedoucí do areálu školy, a to z ulice 28.října. Brána **B3** umožňuje vjezd vozidel a techniky IZS.
- **Branku b4** vedoucí do areálu školy zejména (nikoliv pouze) ke vstupu **V9** do školního pavilonu „ŠKOLA JIH“, a to z ulice 28.října.
- **Branku b5** vedoucí na atletickou dráhu a školní hřiště. Je přístupná z ulice 28.října a je využívána zejména ZŠ Komenského.

**Školní budovy** mají z vnitřního perimetru celkem 39 vstupů:

- **Hlavní vstup V1** a **vstupy V2, V3** do budovy SOŠ a SOU, které jsou volně přístupné z ulice V Kolonii.
- **Vstupy V4, V5** a **V6** do autodílen, které jsou volně přístupné z ulice Hálkova.
- **Vstupy V7** a **V8** do autodílen, které jsou volně přístupné ze spojnice ulic Hálkova a 28.října.
- **Vstup V9** do školní budovy „ŠKOLA – JIH“, přístupný ze školního dvora, a to po předchozím průchodu brankou **b4** z ulice 28.října.
- **Vstupy V10** a **V11** do dílen malířů a zedníků, přístupné ze školního dvora po předchozím průchodu/průjezdu branou **B3**, a to z ulice 28.října.
- **Vstup V12** do spojovací chodby mezi pavilony „ŠKOLA JIH“ a „ŠKOLA SEVER“, přístupný ze školního dvora, a to po předchozím průchodu/průjezdu branou **B1** z ulice V Kolonii.
- **Vstup V13** do budovy dílen, přístupný ze školního dvora, a to po předchozím průchodu/průjezdu branou **B3** z ulice 28.října.
- **Vstup V14** do chodby pavilonu dílen, přístupný ze školního dvora, a to po předchozím průchodu/průjezdu branou **B3** z ulice 28.října.
- **Vstup V15** do prostor dílenských šaten žáků, přístupný ze školního dvora, a to po předchozím průchodu/průjezdu branou **B3** z ulice 28.října.
- **Vstup V16** do budovy dílen, přístupný ze školního dvora, a to po předchozím průchodu/průjezdu brankou/branou **b2/B2** z ulice Hálkova.

- **Vstup V17** do přípravný, přístupný ze školního dvora, a to po předchozím průchodu/průjezdu brankou/branou **b2/B2** z ulice Hálkova.
- **Vstup V18** do svařovny, přístupný ze školního dvora, a to po předchozím průchodu/průjezdu brankou/branou **b2/B2** z ulice Hálkova.
- **Vstup V19** do budovy dílen, přístupný ze školního dvora po předchozím průchodu/průjezdu brankou/branou **b2/B2** z ulice Hálkova.
- **Vstup V20** do dílny opravářů zemědělských strojů, přístupný ze školního dvora po předchozím průchodu/průjezdu brankou/branou **b2/B2** z ulice Hálkova.
- **Vstup V21** do víceúčelového sálu, přístupný ze školního dvora po předchozím průchodu/průjezdu brankou/branou **b2/B2** z ulice Hálkova.
- **Vstup V22** do školní budovy resp. spojovací chodby mezi „VSTUPNÍ HALOU“ a pavilonem „ŠKOLA SEVER“, přístupný ze školního dvora, a to po předchozím průchodu/průjezdu brankou/branou **b2/B2** z ulice Hálkova.
- **Vstup V23** do školní budovy resp. spojovací chodby mezi „VSTUPNÍ HALOU“ a pavilonem „ŠKOLA SEVER“, přístupný ze školního dvora, a to po předchozím průchodu/průjezdu branou **B1** z ulice V Kolonii.
- **Vstup V24** do školní kuchyně (zásobování), přístupný ze školního dvora, a to po předchozím průchodu/průjezdu branou **B1** z ulice V Kolonii.
- **Vstup V25** do zázemí kuchyně školní jídelny, přístupný ze školního dvora, a to po předchozím průchodu/průjezdu branou **B1** z ulice V Kolonii.
- **Vstup V26** ke skladu prádla, přístupný ze školního dvora, a to po předchozím průchodu/průjezdu branou **B1** z ulice V Kolonii.
- **Vstup V27** k ordinaci všeobecného lékaře, přístupný ze školního dvora, a to po předchozím průchodu/průjezdu branou **B1** z ulice V Kolonii.
- **Vstupy V28, V29, V30 a V31** do školní tělocvičny, přístupné ze školního dvora, a to po předchozím průchodu/průjezdu branou **B1** z ulice V Kolonii.
- **Vstupy V32, V33, V34, V35, V36, V37, V38 a V39** do skladu strojů, přístupné ze školního dvora, a to po předchozím průchodu/průjezdu branou **B1** z ulice V Kolonii.

**Únikovými východy** jsou vstupy **V1, V2, V3, V9, V12, V15, V21, V30** a **V31**.

Jejich počet vychází:

- z údajů zjištěných prohlídkou objektu

a z dostupné (předložené) dokumentace:

- Požární evakuační plán
- Grafické znázornění směrů únikových cest a únikových východů

Předložená dokumentace, stejně tak i počty resp. označení ÚV zjištěných při obhlídce objektu **nejsou** ve vzájemné shodě.

V době běžného provozu SOŠ a SOU se **v objektu školy** pohybuje **cca 510 osob**.

**Systém varování** je určen pouze pro vznik mimořádné události – požárního poplachu a je vyhlašován **voláním „HOŘÍ“**, a to i za pomoci místního rozhlasu (v budově DM) nebo zvukovým signálem (kladivo + kolejnice v ostatních prostorách školy).

## 2 ROZSAH A METODA PROVEDENÍ AUDITU

Dne 30.5.2018 byla v objektu Střední odborné školy a Středního odborného učiliště Nymburk, V Kolonii 1804, Nymburk (dále jen „SOŠ a SOU“ nebo „škola“) provedena auditní prohlídka za účelem zjištění skutečného současného stavu na úrovni technických, stavebně-technických, režimových a organizačních opatření, a to ve vzájemné vazbě na bezpečný provoz objektu s ohledem na ochranu osob.

### V přípravné fázi byly požadovány dokumenty:

- Školní a organizační řád
- Požární směrnice
- Dokumentace BOZP
- Krizový plán pro případ mimořádných událostí
- Seznam zavedených preventivních programů bezpečnosti
- Stavební půdorysy objektu SOŠ a SOU
- Vyplnění „bezpečnostního dotazníku“

Předložená dokumentace nebyla předmětem auditu. Uvedené dokumenty byly vyžadovány za účelem seznámení se s objektem, jeho technickým vybavením, organizací a provozem. Poskytnuté dokumenty byly prohlédnuty se zaměřením zejména na jejich platnost resp. založení a validaci. Posléze byla zjišťována míra pravidelného proškolení popř. seznámení s příslušnou dokumentací zaměstnanci a žáky SOŠ a SOU či jejich zákonnými zástupci.

V průběhu auditní prohlídky objektu bylo hovořeno s ředitelem SOŠ a SOU, zástupcem ředitele školy, školníkem, vedoucí školní jídelny a vrátnou/recepční.

### Téhož dne byl:

- Proveden penetrační test za účelem zjištění možného pohybu „třetí osoby“ v objektu.
- Provedena prohlídka objektu, a to vždy za přítomnosti kompetentního zaměstnance SOŠ a SOU.
- Pořízena fotodokumentace, zaměřená především (nikoliv pouze) na vstupy do objektu SOŠ a SOU.
- Zkoumáno a posuzováno organizační a režimové využívání jednotlivých vstupů resp. přístupů do objektu či na pozemek SOŠ a SOU.
- Řešeny přístupové a únikové cesty, umístění hlavních uzávěrů inženýrských sítí apod.

## 3 AUDITNÍ VÝSTUPY

### 3.1 Vstupy/vjezdy

Do areálu školy je možný **vstup/vjezd**

- branou **B1**, a to z ulice V Kolonii
- brankou/branou **b2/B2**, a to z ulice Hálkova
- branou **B3**, a to z ulice 28.října
- brankou **b4**, a to z ulice 28.října
- brankou **b5**, a to z ulice 28.října

**Brána B1** je odemčena a otevřena v čase cca 04:00 – 16:30 hod.

**Branka/brána b2/B2** jsou odemčeny v čase cca 06:00 – 14:30 hod. V době auditu se nacházely v nestandardním režimu – probíhající výstavba v budově víceúčelového sálu.

**Brána B3** i **branka b4** jsou trvale uzavřeny/uzamčeny a využívány účelově pro interní potřebu školy.

**Branka b5** je trvale uzavřena/uzamčena a využívána zejména ZŠ Komenského, pro přístup na školní sportoviště.

#### **Poznámka auditora:**

*Areál školy, který je využíván mimo jiné i pro venkovní aktivity žáků SOŠ a SOU (z části i ZŠ Komenského), je obvodově uzavřen – oplocen, přesto zůstává otevřeným prostorem s možným volným přístupem libovolné kolemjdoucí osoby, a to díky otevřené bráně **B1**. Režimové opatření řešící způsob provozu brány **B1** vyvolává pro SOŠ a SOU **bezpečnostní riziko**.*

### Hlavní vjezdová brána do areálu školy – B1



**Hlavní vjezdová brána B1** tvoří hlavní přístupovou cestu do areálu školy, a to z ulice V Kolonii. Brána je využívána zaměstnanci či nájemci školních prostor (např. školní TV, ordinace lékaře,...) nebo smluvními partnery školy (např. zásobování ŠJ,...).

**Vjezd B1** tvoří dvoukřídlá kovová brána se svislou mechanickou zarážkou, uzamykatelná mechanickým zámekem s cylindrickou vložkou - kování klika/klika. V areálu školy jsou plochy, využívané k parkování služebních či osobních vozidel některých zaměstnanců školy. Jedná se o **vedlejší přístupovou a únikovou cestu z areálu školy**. Brána **B1** umožňuje vjezd vozidel a techniky IZS.

#### **Poznámka auditora:**

*Brána je otevřena v čase 04:00 - 16:30 hod a umožňuje volný resp. nikým neřízený vstup osob či vjezd vozidel do areálu školy. Přístup k bráně **B1** je z veřejného prostranství ulice v Kolonii. Brána je technicky nevybavena a současným provozně režimovým opatřením představuje **vysoké riziko nekontrolovatelného vstupu nepovolané či nežádoucí osoby do areálu školy.***

#### **Doporučení:**

*Snížit riziko nekontrolovaného vstupu, resp. pohybu neoprávněné či nežádoucí osoby v areálu a následně i objektu školy.*

#### **Varianta 1:**

*Zvážit opodstatněnost režimového opatření v provozní době „neustálého“ otevření brány **B1**. Změnit režimová opatření pro vjezd bránou **B1** tj. změnit (zkrátit) časy jejího otevření.*

#### **Varianta 2:**

*Provést výměnu či rekonstrukci brány **B1** a vybavit ji:*

- integrovanou brankou **b1** umožňující řízený vstup osob



- otevíracím resp. samouzavíracím mechanismem brány **B1** s dálkovým ovládním či autorizovaným vjezdem pro určené zaměstnance školy
- systémem elektronické kontroly vstupu/vjezdu (ACS) s využitím vjezdu branou **B1** resp. vstupu brankou **b1** pouze oprávněných osob, a to včetně zásobování ŠJ či nájemců školní TV
- videotelefonem pro komunikaci s požadovanými kompetenty školy (např. vrátnice, ŠJ, ordinace nájemce – všeobecného lékaře,...)
- instalovat vnější kameru CCTV na plášti školní budovy monitorující vstup/vjezd a pohyb osob či vozidel v prostoru stávající brány **B1**

### Služební vstupní branka a vjezdová brána do areálu školy – b2/B2



**Vstupní/vjezdová branka/brána b2/B2** vede do areálu školy a následně ke vstupům **V21** a **V22**, resp. **V16** až **V20**, a to z ulice Hálkova. **Brána B2** je využívána zejména pro interní provozní potřeby školy (vjezd služebních vozidel a kol zaměstnanců, popř. vjezd zásobování).

**Vstup b2** tvoří jednokřídlá kovová branka uzamykatelná mechanickým klíčem s cylindrickou vložkou. Brankou lze projít po použití klíče.

**Vjezd B2** tvoří dvoukřídlá kovová brána se svislou mechanickou záložkou uzamykatelná mechanickým zámekem s cylindrickou vložkou a kování koule/klika. Brána je odemčena v čase cca 06:00 – 14:30 hod.

Jedná se o **vedlejší přístupovou a únikovou cestu z areálu školy**. **Brána B2** umožňuje vjezd vozidel a techniky IZS.

V době konání auditu se vstup/vjezd **b2/B2** nacházel v nestandardním režimu – probíhající výstavba v budově víceúčelového sálu.

**Poznámka auditora:**

V době konání auditu byla branka **b2** i brána **B2** provozována v nestandardním režimu (stále otevřena), a to za účelem rekonstrukce části budovy víceúčelového sálu. Z uvedeného důvodu nebylo možné objektivně posoudit režimové nastavení a provozní zvyklosti u vstupu **b2/B2** do areálu školy.

Řízenými dotazy bylo zjištěno, že:

Brána **B2** je otevřena v čase 06:00 - 14:30 hod a umožňuje neřízený vstup osob či vjezd vozidel do areálu školy. Přístup ke vstupu **b2/B2** do areálu školy je z veřejného prostranství ulice Hálkova. Vstup/vjezd do objektu školy je technicky nevybaven a současným provozně režimovým opatřením představuje **možné riziko nekontrolovatelného vstupu nepovolané či nežádoucí osoby do areálu školy.**

**Doporučení:**

Snížit riziko nekontrolovaného vstupu, resp. pohybu neoprávněné či nežádoucí osoby v areálu a následně i objektu školy.

**Varianta 1:**

Zvážit opodstatněnost režimového opatření otevření vstupu do areálu školy v čase 06:00 - 14:30 hod. Změnit režimová opatření zejména pro vjezd bránou **B2** tj. řešit její uzavírání po každém vjezdu či výjezdu vozidla z areálu školy, a to osobami s oprávněním vjezdu (resp. disponujícími klíčem k bráně **B2**).

**Varianta 2:**

Provést rekonstrukci vstupu **b2/B2** a vybavit jej:

- otevíracím resp. samouzavíracím mechanismem brány **B2** s dálkovým ovládním či autorizovaným vjezdem pro určené zaměstnance školy
- systémem elektronické kontroly vstupu/vjezdu (ACS) s využitím vjezdu branou **B2** resp. vstupu brankou **b2** pouze oprávněných osob
- videotelefonem pro komunikaci s požadovanými kompetenty školy (např. vrátnice, dílny, ...)
- instalovat vnější kameru CCTV na plášti školní budovy monitorující vstup/vjezd a pohyb osob či vozidel v prostoru stávajícího vstupu **b2/B2** do areálu školy

### Služební vjezdová brána do areálu školy – B3



**Vjezdová brána B3** vede do areálu školy, resp. školního dvora a následně zejména (nikoliv pouze) ke vstupům **V13**, **V14** a **V15**, a to z ulice 28.října. **Brána B3** je využívána pro vjezd zejména služebních vozidel.

Vjezd tvoří dvoukřídlá kovová brána se svislou mechanickou zarážkou uzamykatelná mechanickým zámkem s cylindrickou vložkou. Brána je trvale uzavřena a je využívána výhradně pro interní provozní potřeby školy (vjezd služebních vozidel a kol zaměstnanců, popř. řízený vjezd zásobování). Jedná se o vedlejší přístupovou cestu do areálu školy.

**Brána B3** umožňuje vjezd vozidel a techniky IZS.

### Vstupní branka k pavilonu „ŠKOLA JIH“ – b4



**Vstupní branka b4** umožňuje vstup do areálu školy a následně ke vstupu **V9** pavilonu „ŠKOLA JIH“, a to z ulice 28.října.

**Vstup b4** je využíván pro interní provozní potřeby školy a tvoří jej dvoukřídlá kovová branka uzamykatelná mechanickým zámkem s cylindrickou vložkou - kování klika/klika. Branka je zevnitř zajištěna kovovou zarážkou s možností uzamčení na visací zámek. Vstup je umožněn po použití klíče. Jedná se o únikovou cestu z areálu školy.

### Vstupní branka na školní sportoviště – b5



Vstupní branka **b5** vede do areálu školy na atletickou dráhu, a to z ulice 28.října. Je trvale uzamčena.

Vstup **b5** je tvořen jednokřídlou kovovou brankou uzamykatelnou mechanickým zámekem s cylindrickou vložkou - kování klika/klika. Vstup do areálu školy je umožněn po použití klíče.

#### Poznámka auditora:

Branka **b5** je využívána zejména pro přístup žáků či zaměstnanců ZŠ Komenského na školní sportoviště.

### Hlavní vstup do školní budovy - V1



Hlavní vstup **V1** slouží pro příchod a odchod žáků, zaměstnanců a návštěv SOŠ a SOU do/ze školní budovy, popřípadě ubytovaných klientů DM či Hotelu Garni. Vstup je volně přístupný z ulice V Kolonii a je provozován s vrátnicí/repcí s 24 hodinovým provozem. Jedná se o únikový východ (ÚV).

**Vstup V1** tvoří celkem patero prosklených hliníkových dveří:

- **Vstup V1a** tvoří dvoukřídlé dveře s automatickým otvíráním a jedná se o hlavní přístupovou a únikovou cestu do/ze školní budovy.
- **Vstupy V1c** a **V1d** tvoří dvoukřídlé dveře s uzamykatelným mechanickým zámkem s cylindrickou vložkou, vybavené panikovým kováním. Jedná se o únikovou cestu ze školní budovy.
- **Vstupy V1b** a **V1e** tvoří dvoukřídlé dveře s uzamykatelným mechanickým zámkem s cylindrickou vložkou - kování madlo/madlo.

**Poznámka auditora:**

*Jedná se o hlavní přístupovou a únikovou cestu do/ze školní budovy resp. budovy DM.*

*Dveře **V1a** jsou provozovány pod přímým dohledem vrátnice a jsou odemčeny v provozní době školy, Domova mládeže resp. Hotelu Garni. Zaměstnanci, žáci, návštěvy školy či klienti Hotelu Garni vcházejí volně – oprávněnost jejich vstupu řeší vrátnice/recepce. Po průchodu dveřmi je volně přístupná celá budova školy včetně DM.*

*V nočních hodinách se dveře **V1a** uzamykají. Pro provoz v nočních hodinách je k dispozici u dveří vstupu **V1a** domovní audiotelefon s možnou komunikací na vrátnici/recepce.*

*Dveře vstupů **V1b, V1c, V1d, V1e** jsou trvale uzavřeny.*

*Režimově jsou zavedena a nastavena pravidla pro vstup zaměstnanců, žáků, návštěv resp. cizích osob do objektu školy - Domova mládeže. Zejména (nikoliv pouze) v čase běžného režimu školní budovy je zapotřebí provádět důsledné ověřování „oprávněného“ vstupu do objektu školy. Tato činnost se **v čase konání auditní prohlídky jevila jako nedostatečná a představuje bezpečnostní riziko** (konkrétněji viz. kapitola 3.4. „Penetrační test“).*

*Úniková cesta k **V1** je označena. Dveře únikového východu **V1** označeny nejsou.*



*Dveře únikového východu (**V1c, V1d**) jsou „zataraseny“ překážkou, což neumožňuje při vzniku mimořádné události a následné evakuaci objektu rychlý a bezpečný odchod z budovy školy.*

**Stávající vybavení vstupu:**

- automatické dveře (**V1a**) se systémem samočinného otevření dveří a možností řízeného uzavření/uzamčení (ze strany vrátnice/recepce)
- mechanický zámek dveří s cylindrickou vložkou (**V1b, V1c, V1d, V1e**)
- panikové kování dveří (**V1c, V1d**)
- domovní audiotelefon (DT/A) u **V1a**
- bezpečnostní osvětlení

**Doporučení:**

- venkovní kamera CCTV
- vnitřní kamera CCTV
- magnetický kontakt dveří (MK)
- zvážit zavedení elektronické kontroly vstupu (ACS) s integrovaným docházkovým systémem, a to s možným využitím turniketů v prostorech vestibulu vstupu **V1** (s ohledem na únikový východ je nutné projednání s příslušným HZS)
- EPS s návazností na únikový východ
- PZTS s možnou integrací ostatních systémů a vzájemnou implementací do školního informačního systému BAKALÁŘI včetně napojení na DPPC (PCO)
- odstranit překážky před únikovými východy **V1c** resp. **V1d**

**Vstupy do vstupní haly školní budovy - V2, V3**



**Vstupy V2 a V3** jsou volně přístupné z ulice V Kolonii. Vstupy jsou trvale uzamčeny a využívány pouze výjimečně, a to zejména při provozu víceúčelového sálu.

Vstup do školní haly tvoří dvoje vnější a dvoje vnitřní prosklené kovové dveře, které jsou vybaveny uzamykatelným zámekem s cylindrickou vložkou a kováním madlo/madlo. Po průchodu dveřmi je volně přístupná celá budova školy. Jedná se o únikový východ (ÚV).

**Poznámka auditora:**

Jedná se o vedlejší přístupovou a zároveň únikovou cestu do/ze školní budovy. Vstupy nejsou v běžném provozu školy využívány.

Úniková cesta k únikovému východu **V2** resp. **V3** je označena. **Dveře únikového východu V2** resp. **V3** jsou označeny. Dveře ovšem zůstávají trvale uzamčené! Tato skutečnost neumožňuje při vzniku mimořádné události a následné evakuaci objektu rychlý a bezpečný odchod z budovy školy, a to bez přítomnosti a asistence zaměstnance školy, disponujícím klíčem k předmětným dveřím. Dveře nejsou vybaveny panikovým kováním a ani klíče pro nouzové odemčení nejsou u dveří k dispozici. Nebyl předložen provozní předpis, projednaný s příslušným HZS, že takové řešení je v pořádku. Jedná se o **bezpečnostní riziko**.

Je zde i riziko úmyslného či neúmyslného nezavření či nedovření vstupních dveří, a tím vzniku možnosti vstupu nepovolané či nežádoucí osoby do objektu školy.

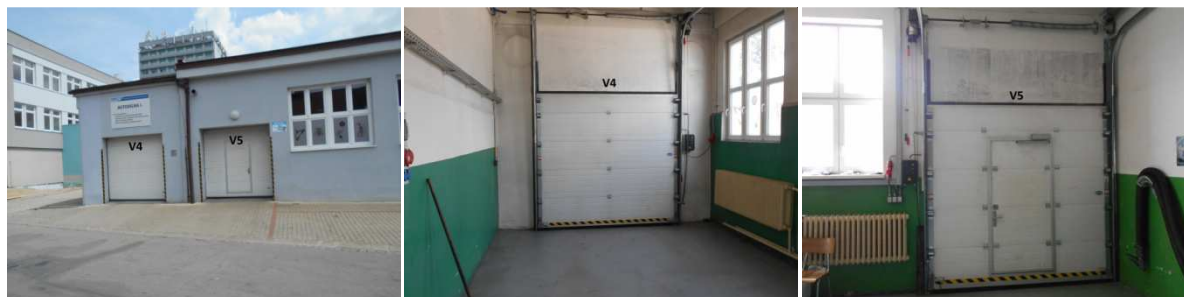
**Stávající vybavení vstupů:**

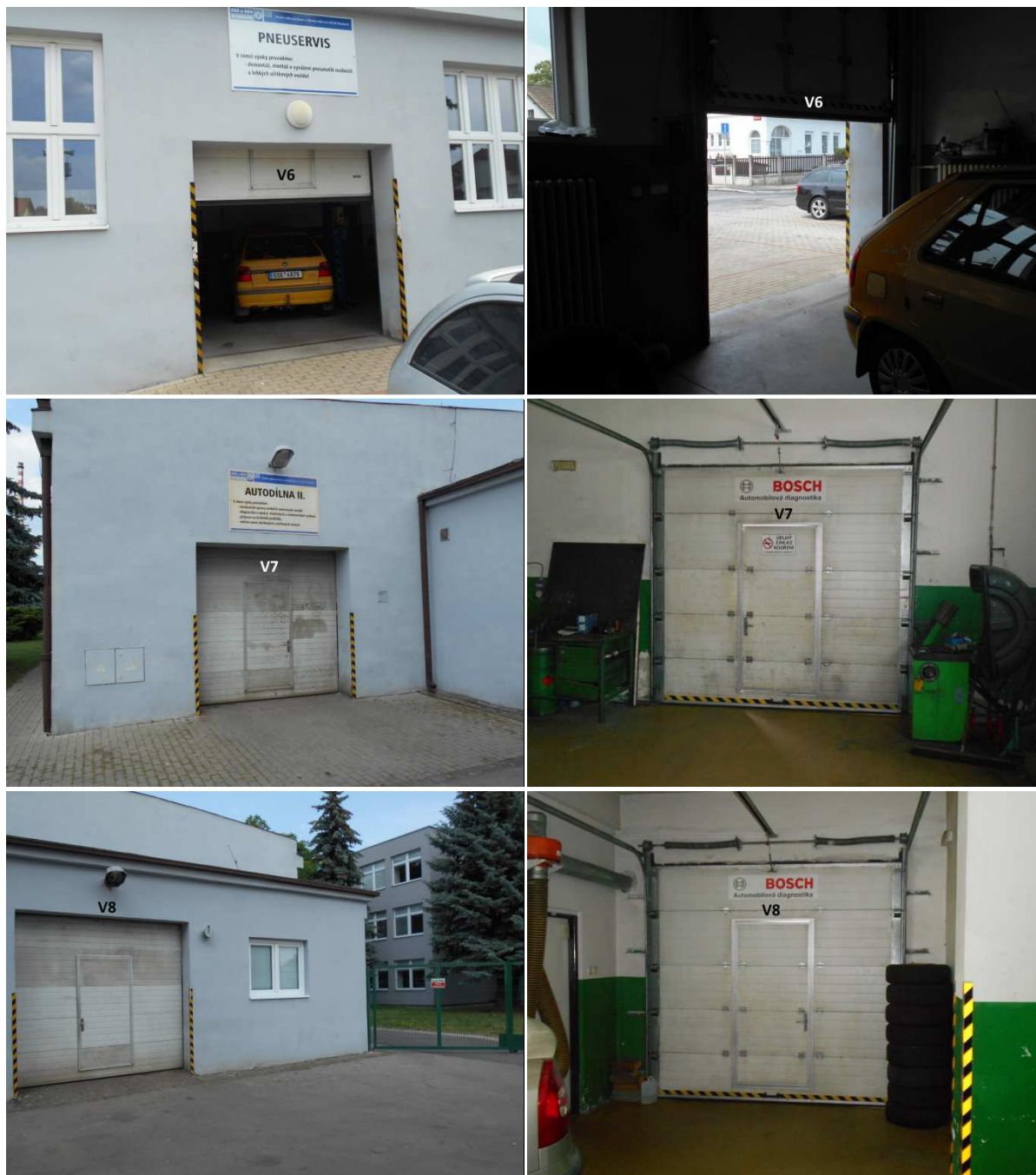
- mechanický zámek dveří s cylindrickou vložkou – madlo/madlo
- venkovní osvětlení
- nouzové osvětlení

**Doporučení:**

- jiné provedení dveří únikového východu resp. nechat posoudit odborně způsobilou osobu stávající stav - vybavení únikového východu (např. klíčem umístěným do krabičky s rozbitným sklíčkem nebo dveřmi s panikovým kováním), a to v souladu s PBŘ, platnou legislativou a projednáním u příslušného HZS
- magnetický kontakt dveří (MK)
- vnitřní kamera (CCTV)
- PZTS s možnou integrací ostatních systémů a napojením na DPPC (PCO)
- EPS s návazností na únikový východ
- bezpečnostní osvětlení

**Vstupy do autodílen (garážová vrata) – V4, V5, V6, V7 a V8**





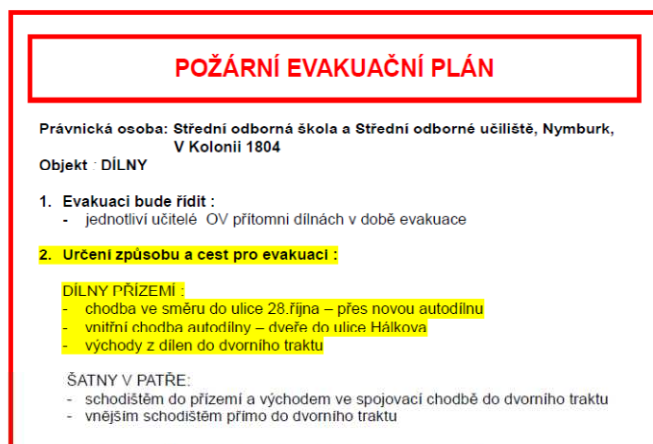
**Vstupy V4, V5 a V6** do budovy dílen jsou volně přístupné z ulice Hálkova. **Vstupy V7 a V8** do budovy dílen jsou volně přístupné ze spojnice ulic Hálkova a 28.října.

Výše uvedené vstupy/vjezdy jsou trvale uzavřeny a používány pro provozní potřebu školy (dílen/autodílen). Tvoří je sekční plastová garážová vrata s elektrickým pohonem, ovládaná dálkovým ovladačem nebo vnitřním ovládacím tlačítkem na elektropohonu vrat.

Garážová vrata **V5, V6, V7 a V8** mají integrované vstupní dveře, uzamykatelné mechanickým zámekem s cylindrickou vložkou a kováním koule/klika. Prostory dílen/autodílen jsou průchozí do školní budovy – dílny a následně do ostatních školních pavilonů resp. areálu školy.



**Poznámka auditora:**



Dle Požárního evakuačního plánu zpracovaného Odborně způsobilou osobou (OZO v PO č.: Z-471/97) se jedná se o únikové cesty ze školní budovy – objektu dílen. Při prohlídce objektu nebylo nalezeno označení únikové trasy ani označení či vybavení dveří únikových východů, což je ve vzájemném rozporu.

Dveře **neoznačených únikových východů** bývají zamčené (!), což neumožňuje (při vzniku mimořádné události a následné evakuaci objektu) rychlý a bezpečný odchod. Klíče pro odemčení nejsou u dveří k dispozici a dveře nejsou vybaveny panikovým kováním. Nebyl předložen provozní předpis, projednaný s příslušným HZS, že takové řešení je v pořádku. Jedná se o **bezpečnostní riziko**.

Je zde riziko úmyslného či neúmyslného nezavření či nedovření vstupních dveří, a tím vzniku možnosti vstupu nepovolané či nežádoucí osoby do objektu školy.

**Stávající vybavení vstupů:**

- mechanický zámek dveří s cylindrickou vložkou – kování koule/klika (V5, V6, V7 a V8)
- elektrický pohon otvírání sekčních garážových vrat s dálkovým ovládačem (V4 až V8)
- venkovní osvětlení

**Doporučení:**

- magnetický kontakt dveří (MK)
- PZTS s možnou integrací ostatních systémů a napojením na DPPC (PCO)
- nechat posoudit odborně způsobilou osobu (OZO-PO) stávající stav, tj.: rozpor mezi požárním evakuačním plánem a provozní skutečností, popřípadě nechat provést opatření k únikovým východům (např. vybavení ÚV klíčem umístěným do krabičky s rozbitným sklíčkem nebo funkčními režimovými opatřeními), a to v souladu s PBR, platnou legislativou a projednáním u příslušného HZS

### Vstup do školní budovy „ŠKOLA JIH“ – V9



**Vstup V9** do školní budovy „ŠKOLA JIH“ je přístupný ze školního dvora po předchozím průchodu brankou **b4**, a to z ulice 28.října.

Vstup **V9** tvoří dvoukřídlé prosklené hliníkové dveře s uzamykatelným mechanickým zámek vybavené panikovým kováním. Vstup je umožněn po použití klíče. Prostory za vstupem jsou průchozí do školní budovy. Jedná se o únikový východ (ÚV).

#### **Poznámka auditora:**

*Jedná se o vedlejší přístupovou cestu pro některé zaměstnance školy a zároveň o únikovou cestu ze školní budovy. Úniková cesta i únikový východ jsou označeny. Dveře únikového východu **V9** jsou vybaveny panikovým kováním, což při vzniku mimořádné události umožňuje rychlý a bezpečný odchod ze školní budovy.*

*Je zde riziko úmyslného či neúmyslného nezavření či nedovření vstupních dveří, a tím vzniku možnosti vstupu nepovolané či nežádoucí osoby do objektu školy.*

#### **Stávající vybavení vstupu:**

- mechanický zámek dveří s cylindrickou vložkou – kování madlo/paniková hrazda

#### **Doporučení:**

- magnetický kontakt dveří (MK)
- vnitřní kamera (CCTV)
- PZTS s možnou integrací ostatních systémů a napojením na DPPC (PCO))
- EPS s návazností na únikový východ
- bezpečnostní osvětlení

### Vstup do školní budovy „dílna malíři“ – V10



**Vstup V10** do školní budovy, resp. dílny malířů je přístupný ze školního dvora po předchozím průchodu/průjezdu branou **B3** z ulice 28.října.

**Vstup V10** tvoří dvoukřídlé prosklené plastové dveře uzamykatelné mechanickým zámekem s cylindrickou vložkou a kováním klika/klika. Dveře jsou trvale uzamčeny a prostory používány výhradně pro vnitřní provozní potřebu školy. Vstup je umožněn po použití klíče.

#### **Poznámka auditora:**

*V místnosti jsou zejména uloženy věci a materiály nutné pro potřebu odborné výuky. Je zde riziko úmyslného či neúmyslného nezavření či nedovření vstupních dveří, a tím vzniku možnosti vstupu nepovolané či nežádoucí osoby do objektu školy.*

#### **Stávající vybavení vstupu:**

- *mechanický zámek dveří s cylindrickou vložkou – kování klika/klika*
- *venkovní osvětlení*

#### **Doporučení:**

- *magnetický kontakt dveří (MK)*
- *bezpečnostní osvětlení*

### Vstup do školní budovy „dílna zedníci“ – V11



**Vstup V11** do školní budovy, resp. dílny zedníků je přístupný ze školního dvora po předchozím průchodu/průjezdu branou **B3** z ulice 28.října.

**Vstup V11** tvoří dvoukřídle prosklené plastové dveře uzamykatelné mechanickým zámekem s cylindrickou vložkou a kováním klika/klika. Dveře jsou trvale uzamčeny a prostory používány výhradně pro vnitřní provozní potřebu školy. Vstup je umožněn po použití klíče.

#### **Poznámka auditora:**

*V místnosti jsou zejména uloženy věci a materiály nutné pro potřebu odborné výuky. Je zde riziko úmyslného či neúmyslného nezavření či nedovření vstupních dveří, a tím vzniku možnosti vstupu nepovolané či nežádoucí osoby do objektu školy.*

#### **Stávající vybavení vstupu:**

- mechanický zámek dveří s cylindrickou vložkou – kování klika/klika
- venkovní osvětlení

#### **Doporučení:**

- magnetický kontakt dveří (MK)
- bezpečnostní osvětlení

**Vstup do spojovací chodby mezi pavilony „ŠKOLA JIH a ŠKOLA SEVER“ – V12**



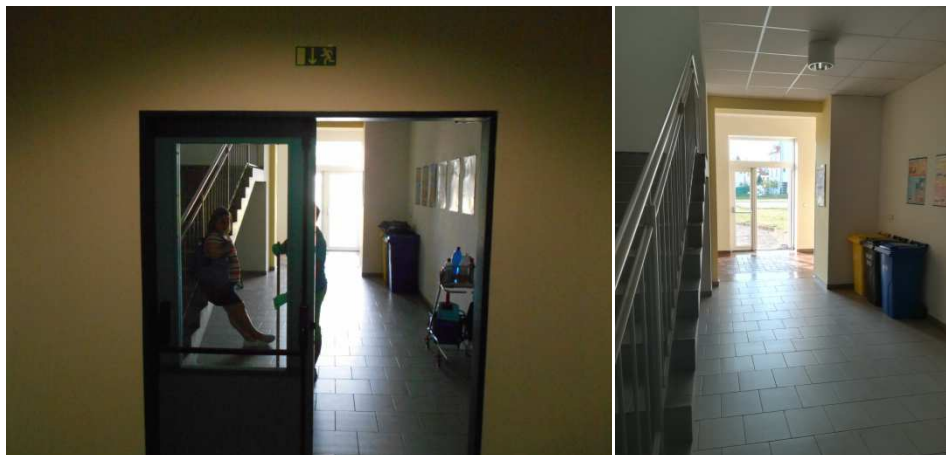
**Vstup V12** do spojovací chodby mezi pavilony „ŠKOLA JIH a ŠKOLA SEVER“ je přístupný ze školního dvora po předchozím průchodu/průjezdu branou **B1**, a to z ulice V Kolonii.

**Vstup V12** tvoří dvoukřídlé prosklené plastové dveře uzamykatelné mechanickým zámekem s cylindrickou vložkou a kováním koule/klika. Dveře jsou trvale uzamčeny a prostory používány výhradně pro vnitřní provozní potřebu školy. Vstup je umožněn po použití klíče. Dveře jsou vybaveny panikovým kováním a jedná se o únikový východ (ÚV).

**Poznámka auditora:**

POŽÁRNÍ EVAKUAČNÍ PLÁN	POŽÁRNÍ EVAKUAČNÍ PLÁN
<p>Právnícká osoba: Střední odborná škola a Střední odborné učiliště, Nymburk, V Kolonii 1804                      Objekt : DÍLNÝ</p> <p>1. Evakuaci bude řídit :                      - jednotliví učitelé OV přítomní dílnách v době evakuace</p> <p>2. Určení způsobu a cest pro evakuaci :</p> <p><b>DÍLNÝ PŘÍZEMÍ :</b>                      - chodba ve směru do ulice 28.října – přes novou autodílnu                      - vnitřní chodba autodílny – dveře do ulice Hájkova                      - východy z dílen do dvorního traktu</p> <p><b>ŠATNY V PATŘE:</b>                      - schodištěm do přízemí a východem ve spojovací chodbě do dvorního traktu                      - vnějším schodištěm přímo do dvorního traktu</p>	<p>Právnícká osoba: Střední odborná škola a Střední odborné učiliště, Nymburk, V Kolonii 1804                      Objekt : ŠKOLA - JIH, ŠKOLA - SEVER,</p> <p>1. Evakuaci bude řídit :                      - vedoucí teoretického vyučování – centrálně                      - jednotliví učitelé přítomní ve třídách v době evakuace</p> <p>2. Určení způsobu a cest pro evakuaci :</p> <p><b>škola JIH :</b>                      - schodiště                      - vestibul v přízemí                      - zadní dveře ( nouzový východ ) do ulice 28.října</p> <p><b>škola SEVER :</b>                      - schodiště                      - vestibul                      - hlavní vchod ( dveře ) do ulice V Kolonii</p> <p>Urychlené opuštění jednotlivých tříd a prostorů bude provedeno dle pokynů učitelů ve třídách.</p>

*Dle Požárního evakuačního plánu zpracovaného Odborně způsobilou osobou (OZO v PO č.: Z-471/97) se nejedná se o únikovou cestu ze školní budovy – objektu dílen resp. školní budovy SEVER či JIH.*



Při prohlídce objektu bylo nalezeno označení únikové trasy směřující ke dveřím **V12**. Dveře únikového východu **V12**, které jsou vybavené panikovým kováním umožňující (při vzniku mimořádné události a následné evakuaci objektu) rychlý a bezpečný odchod ze školní budovy, **označené nejsou**.

Dveře vstupu **V12** mají být využívány pouze pro interní provozní potřeby školy a navíc jsou označeny cedulkou, s pokynem zákazu používat daný vstup resp. východ. Při auditní prohlídce objektu bylo zjištěno porušení nastavených režimových opatření pro tento vstup!

Je zde riziko úmyslného či neúmyslného nezavření či nedovření vstupních dveří, a tím vzniku možnosti vstupu nepovolané či nežádoucí osoby do objektu školy - konkrétněji viz. kapitola 3.4. „Penetrační test“.

Výše uvedené skutečnosti jsou ve vzájemném rozporu a vyvolávají **bezpečnostní riziko**.

#### **Stávající vybavení vstupu:**

- mechanický zámek dveří s cylindrickou vložkou – kování koule/klika + paniková hrazda

#### **Doporučení:**

- magnetický kontakt dveří (MK)
- vnitřní kamera (CCTV)
- PZTS s možnou integrací ostatních systémů a napojením na DPPC (PCO)
- EPS s návazností na únikový východ
- bezpečnostní osvětlení
- nechat posoudit odborně způsobilou osobu (OZO-PO) stávající stav, tj.: rozpor mezi požárním evakuačním plánem a provozní skutečností a následně provést případné změny či opravy v interní dokumentaci, nechat správně označit únikové trasy resp. dveře únikového východu, a to v souladu s PBŘ, platnou legislativou a projednáním u příslušného HZS

### Vstup do budovy dílen (garážová vrata) – V13



**Vstup V13** do budovy dílen je přístupný ze školního dvora po předchozím průchodu/průjezdu branou **B3**, a to z ulice 28.října. Vstup je trvale uzavřen a používán pro provozní potřebu školy (dílen).

Tvoří jej sekční plastová garážová vrata s elektrickým pohonem, ovládaná dálkovým ovladačem nebo vnitřním ovládacím tlačítkem na elektropohonu vrat. Prostory autodílny jsou průchozí do školní budovy.

#### **Poznámka auditora:**

### **POŽÁRNÍ EVAKUAČNÍ PLÁN**

Právnícká osoba: Střední odborná škola a Střední odborné učiliště, Nymburk,  
V Kolonii 1804

Objekt : DÍLNY

**1. Evakuaci bude řídit :**

- jednotliví učitelé OV přítomní dílnách v době evakuace

**2. Určení způsobu a cest pro evakuaci :**

DÍLNY PŘÍZEMÍ :

- chodba ve směru do ulice 28.října – přes novou autodílnu
- vnitřní chodba autodílny – dveře do ulice Hájkova
- východy z dílen do dvorního traktu

*Dle Požárního evakuačního plánu zpracovaného Odborně způsobilou osobou (OZO v PO č.: Z-471/97) se jedná se o únikovou cestu ze školní budovy – objektu dílen. Při prohlídce objektu nebylo nalezeno označení únikové trasy ani označení či vybavení dveří únikového východu, což je ve vzájemném rozporu.*

*Sekční vrata **neoznačeného únikového východu** umožňují (při vzniku mimořádné události a následné evakuaci objektu) otevření pomocí ovládní na elektromotoru sekčních vrat (popřípadě dálkovým ovládačem elektromotoru sekčních vrat) nebo (v případě výpadku či vypnutí hlavního jističe elektro) ručním vytáhnutím sekčních vrat. Uvedené skutečnosti*

neumožňují rychlý a bezpečný odchod z prostoru školní budovy. Nebyl předložen provozní předpis, projednaný s příslušným HZS, že takové řešení je v pořádku. Jedná se o **bezpečnostní riziko**.

Je zde riziko úmyslného či neúmyslného nezavření či nedovření vstupních dveří, a tím vzniku možnosti vstupu nepovolané či nežádoucí osoby do objektu školy.

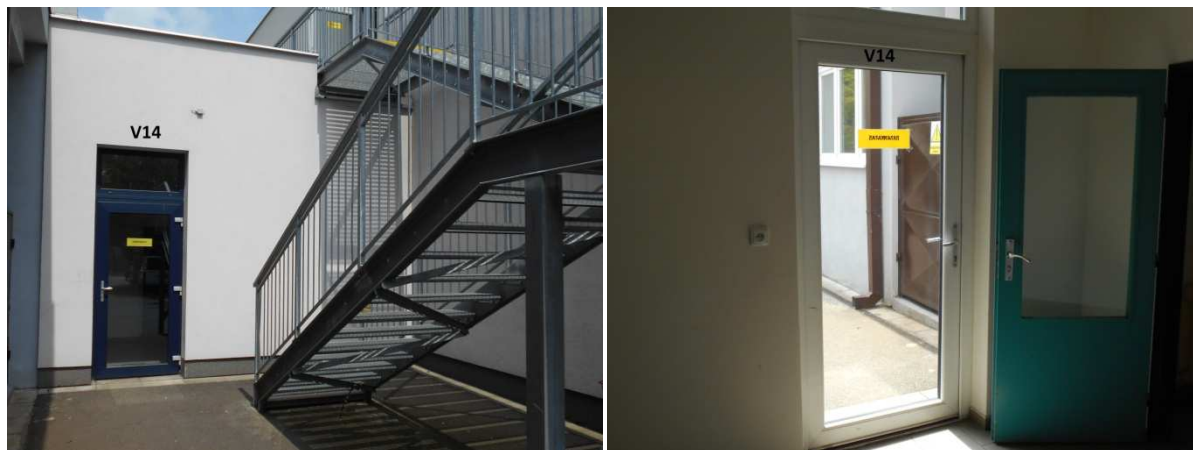
#### **Stávající vybavení vstupu:**

- elektrický pohon otvírání sekčních garážových vrat s dálkovým ovládačem
- bezpečnostní osvětlení

#### **Doporučení:**

- magnetický kontakt dveří (MK)
- PZTS s možnou integrací ostatních systémů a napojením na DPPC (PCO)
- nechat posoudit odborně způsobilou osobu (OZO-PO) stávající stav, tj.: rozpor mezi požárním evakuačním plánem a provozní skutečností, popřípadě nechat provést opatření k únikovému východu, a to v souladu s PBŘ, platnou legislativou a projednáním u příslušného HZS

#### **Vstup do chodby pavilonu dílen – V14**



**Vstup V14** do chodby pavilonu dílen je přístupný ze školního dvora po předchozím průchodu/průjezdu branou **B3**, a to z ulice 28.října. Vstup je trvale uzavřen/uzamčen a používán pro provozní potřebu školy (dílen). Tvoří jej prosklené jednokřídlé plastové dveře s uzamykatelným mechanickým zámekem s cylindrickou vložkou a kováním klika/klika. Vstup je umožněn po použití klíče. Prostory za vstupem **V14** jsou dále průchozí do školní budovy.



**Poznámka auditora:**

**POŽÁRNÍ EVAKUAČNÍ PLÁN**

Právnícká osoba: Střední odborná škola a Střední odborné učiliště, Nymburk,  
V Kolonii 1804

Objekt : DÍLNY

1. Evakuaci bude řídit :

- jednotliví učitelé OV přítomní dílnách v době evakuace

2. Určení způsobu a cest pro evakuaci :

DÍLNY PŘÍZEMÍ :

- chodba ve směru do ulice 28.ljlna – přes novou autodílnu
- vnitřní chodba autodílny – dveře do ulice Hájkova
- východy z dílen do dvorního traktu

ŠATNY V PATŘE:

- schodištěm do přízemí a východem ve spojovací chodbě do dvorního traktu
- vnějším schodištěm přímo do dvorního traktu

*Dle Požárního evakuačního plánu zpracovaného Odborně způsobilou osobou (OZO v PO č.: Z-471/97) se jedná se o únikovou cestu ze školní budovy – objektu dílen. Při prohlídce objektu nebylo nalezeno označení únikové trasy ani označení či vybavení dveří únikového východu, což je **ve vzájemném rozporu!***

*Dveře **neoznačeného únikového východu** bývají zamčené (!), což neumožňuje při vzniku mimořádné události a následné evakuaci objektu rychlý a bezpečný odchod, a to bez přítomnosti osoby disponující klíčem ke vstupu **V14**.*

*Klíč pro odemčení únikového východu není u dveří k dispozici a dveře nejsou vybaveny panikovým kováním. Nebyl předložen provozní předpis, projednaný s příslušným HZS, že takové řešení je v pořádku. Jedná se o **bezpečnostní riziko**.*

*Je zde riziko úmyslného či neúmyslného nezavření či nedovření vstupních dveří, a tím vzniku možnosti vstupu nepovolané či nežádoucí osoby do objektu školy.*

**Stávající vybavení vstupu:**

- *mechanický zámek dveří s cylindrickou vložkou – kování klika/klika*

**Doporučení:**

- *magnetický kontakt dveří (MK)*
- *bezpečnostní osvětlení*
- *nechat posoudit odborně způsobilou osobu (OZO-PO) stávající stav, tj.: rozpor mezi požárním evakuačním plánem a provozní skutečností, popřípadě nechat provést opatření k únikovému východu, a to v souladu s PBŘ, platnou legislativou a projednáním u příslušného HZS*

### Vstup do prostoru šaten budovy dílen – V15



**Vstup V15** do „díleňských“ šaten žáků je přístupný ze školního dvora po předchozím průchodu/průjezdu branou **B3**, a to z ulice 28.října. Vstup je trvale uzavřen a používán pro provozní potřebu školy.

**Vstup V15** je v 2NP a tvoří jej prosklené jednokřídlé plastové dveře s uzamykatelným mechanickým zámkem s cylindrickou vložkou a kováním klika/klika. Vstup je umožněn po použití klíče. Prostory jsou dále průchozí do školní budovy. Jedná se o únikový východ ze školní budovy (ÚV).

#### **Poznámka auditora:**

*Jedná se o vedlejší přístupovou a zároveň únikovou cestu do/ze školní budovy.*

*Úniková cesta k únikovému východu i dveře únikového východu **V15** jsou označeny. Dveře jsou vybaveny klíčem pro nouzové odemčení, který je u dveří k dispozici. Tato skutečnost umožňuje při vzniku mimořádné události a následné evakuaci objektu rychlý a bezpečný odchod z budovy školy, a to i bez přítomnosti a asistence zaměstnance školy, disponujícím klíčem k předmětným dveřím.*

*Je zde i riziko úmyslného či neúmyslného nezavření či nedovření vstupních dveří, a tím vzniku možnosti vstupu nepovolané či nežádoucí osoby do objektu školy.*

#### **Stávající vybavení vstupu:**

- *mechanický zámek dveří s cylindrickou vložkou – kování klika/klika*

#### **Doporučení:**

- *magnetický kontakt dveří (MK)*
- *vnitřní kamera CCTV*

- zvážit zavedení elektronické kontroly vstupu (ACS) s integrovaným docházkovým systémem
- EPS s návazností na únikový východ
- PZTS s možnou integrací ostatních systémů a vzájemnou implementací do školního informačního systému BAKALÁŘI včetně napojení na DPPC (PCO)
- bezpečnostní osvětlení

### Vstup do budovy dílen (garážová vrata) – V16



**Vstup V16** do budovy dílen je přístupný ze školního dvora po předchozím průchodu/průjezdu brankou/branou **b2/B2**, a to z ulice Hálkova. Vstup/vjezd je trvale uzavřen a používán pro provozní potřebu školy (dílen).

Tvoří jej sekční plastová garážová vrata s elektrickým pohonem, ovládaná dálkovým ovladačem nebo vnitřním ovládacím tlačítkem na elektropohonu vrat. Prostory dílny jsou dále průchozí do školní budovy.

### **Poznámka auditora:**

#### **POŽÁRNÍ EVAKUAČNÍ PLÁN**

Právník osoba: Střední odborná škola a Střední odborné učiliště, Nymburk,  
V Kolonii 1804

Objekt : DÍLNY

1. Evakuaci bude řídit :
  - jednotliví učitelé OV přítomni dílnách v době evakuace

2. Určení způsobu a cest pro evakuaci :

DÍLNY PŘÍZEMÍ :

- chodba ve směru do ulice 28.října – přes novou autodílnu
- vnitřní chodba autodílny – dveře do ulice Hálkova
- východy z dílen do dvorního traktu

Dle Požárního evakuačního plánu zpracovaného Odborně způsobilou osobou (OZO v PO č.: Z-471/97) se jedná se o únikovou cestu ze školní budovy – objektu dílen. Při prohlídce objektu nebylo nalezeno označení únikové trasy ani označení či vybavení dveří únikového východu, což je ve vzájemném rozporu.

Sekční vrata **neoznačeného ÚV** umožňují (při vzniku mimořádné události a následné evakuaci objektu) otevření, a to pomocí ovládání na elektromotoru sekčních vrat (popřípadě dálkovým ovládačem elektromotoru sekčních vrat) nebo (v případě výpadku či vypnutí hlavního jističe elektro) ručním vytáhnutím sekčních vrat. Uvedené skutečnosti neumožňují rychlý a bezpečný odchod z prostoru školní budovy. Nebyl předložen provozní předpis, projednaný s příslušným HZS, že takové řešení je v pořádku. Jedná se o **bezpečnostní riziko**.

Je zde riziko úmyslného či neúmyslného nezavření či nedovření vstupních dveří, a tím vzniku možnosti vstupu nepovolané či nežádoucí osoby do objektu školy.

#### **Stávající vybavení vstupu:**

- elektrický pohon otvírání sekčních garážových vrat s dálkovým ovládačem
- bezpečnostní osvětlení

#### **Doporučení:**

- magnetický kontakt dveří (MK)
- PZTS s možnou integrací ostatních systémů a napojením na DPPC (PCO)
- nechat posoudit odborně způsobilou osobu (OZO-PO) stávající stav, tj.: rozpor mezi požárním evakuačním plánem a provozní skutečností, popřípadě nechat provést opatření k únikovému východu, a to v souladu s PBR, platnou legislativou a projednáním u příslušného HZS

#### **Vstup do přípravný – V17**



Vstup **V17** je přístupný ze školního dvora po předchozím průchodu/průjezdu brankou/branou **b2/B2**, a to z ulice Hájkova.

Tvoří jej dvoukřídlé prosklené plastové dveře uzamykatelné mechanickým zámekem s cylindrickou vložkou a kováním klika/klika. Dveře jsou trvale uzamčeny a prostory využívány výhradně pro vnitřní provozní potřebu školy. Vstup je umožněn po použití klíče.

**Poznámka auditora:**

**POŽÁRNÍ EVAKUAČNÍ PLÁN**

Právnícká osoba: Střední odborná škola a Střední odborné učiliště, Nymburk,  
V Kolonii 1804

Objekt : DÍLNY

1. Evakuaci bude řídit :

- jednotliví učitelé OV přítomni dílnách v době evakuace

2. Určení způsobu a cest pro evakuaci :

DÍLNY PŘÍZEMÍ :

- chodba ve směru do ulice 28.října – přes novou autodílnu
- vnitřní chodba autodílny – dveře do ulice Hájkova
- východy z dílen do dvorního traktu

*Dle Požárního evakuačního plánu zpracovaného Odborně způsobilou osobou (OZO v PO č.: Z-471/97) se jedná se o únikovou cestu ze školní budovy – objektu dílen. Při prohlídce objektu nebylo nalezeno označení únikové trasy ani označení či vybavení dveří únikového východu, což je ve vzájemném rozporu.*

*Dveře **neoznačeného únikového východu** nejsou vybaveny panikovým kováním a v dosahu dveří není klíč pro nouzové odemčení dveří. Tato skutečnost neumožňuje při vzniku mimořádné události a následné evakuaci objektu rychlý a bezpečný odchod, a to bez přítomnosti osoby disponující klíčem ke vstupu **V17**.*

*Nebyl předložen provozní předpis, projednaný s příslušným HZS, že takové řešení je v pořádku. Jedná se o **bezpečnostní riziko**.*

*Je zde riziko úmyslného či neúmyslného nezavření či nedovření vstupních dveří, a tím vzniku možnosti vstupu nepovolané či nežádoucí osoby do objektu školy.*

**Stávající vybavení vstupu:**

- *mechanický zámek dveří s cylindrickou vložkou – kování klika/klika*
- *bezpečnostní osvětlení*

**Doporučení:**

- *magnetický kontakt dveří (MK)*
- *nechat posoudit odborně způsobilou osobu (OZO-PO) stávající stav, tj.: rozpor mezi požárním evakuačním plánem a provozní skutečností, popřípadě nechat provést opatření k únikovému východu, a to v souladu s PBŘ, platnou legislativou a projednáním u příslušného HZS*

### Vstup do svařovny – V18



**Vstup V18** je přístupný ze školního dvora po předchozím průchodu/průjezdu brankou/branou **b2/B2**, a to z ulice Hálkova.

Tvoří jej dvoukřídlé prosklené plastové dveře uzamykatelné mechanickým zámekem s cylindrickou vložkou a kováním klika/klika. Dveře jsou trvale uzamčeny a prostory využívány výhradně pro vnitřní provozní potřebu školy. Vstup je umožněn po použití klíče.

**Jsou zde skladem tlakové nádoby s argonem, corgonem a CO<sub>2</sub>.**

#### **Poznámka auditora:**

### **POŽÁRNÍ EVAKUAČNÍ PLÁN**

Právnícká osoba: Střední odborná škola a Střední odborné učiliště, Nymburk,  
V Kolonii 1804

Objekt : DÍLNY

1. Evakuaci bude řídit :  
- jednotliví učitelé OV přítomní dílnách v době evakuace

2. Určení způsobu a cest pro evakuaci :

DÍLNY PŘÍZEMÍ :

- chodba ve směru do ulice 28.října – přes novou autodílnu
- vnitřní chodba autodílny – dveře do ulice Hálkova
- východy z dílen do dvorního traktu

*Dle Požárního evakuačního plánu zpracovaného Odborně způsobilou osobou (OZO v PO č.: Z-471/97) se jedná se o únikovou cestu ze školní budovy – objektu dílen. Při prohlídce objektu nebylo nalezeno označení únikové trasy ani označení či vybavení dveří únikového východu, což je ve vzájemném rozporu.*

*Dveře **neoznačeného únikového východu** nejsou vybaveny panikovým kováním a v dosahu dveří není klíč pro nouzové odemčení dveří. Tato skutečnost neumožňuje při vzniku mimořádné události a následné evakuaci objektu rychlý a bezpečný odchod, a to bez přítomnosti osoby disponující klíčem ke vstupu **V18**.*

Nebyl předložen provozní předpis, projednaný s příslušným HZS, že takové řešení je v pořádku. Jedná se o **bezpečnostní riziko**.

Je zde riziko úmyslného či neúmyslného nezavření či nedovření vstupních dveří, a tím vzniku možnosti vstupu nepovolané či nežádoucí osoby do objektu školy.

#### **Stávající vybavení vstupu:**

- mechanický zámek dveří s cylindrickou vložkou – kování klika/klika
- bezpečnostní osvětlení

#### **Doporučení:**

- magnetický kontakt dveří (MK)
- nechat posoudit odborně způsobilou osobu (OZO-PO) stávající stav, tj.: rozpor mezi požárním evakuačním plánem a provozní skutečností, popřípadě nechat provést opatření k únikovému východu, a to v souladu s PBŘ, platnou legislativou a projednáním u příslušného HZS

#### **Vstup do budovy dílen (garážová vrata) – V19**



**Vstup V19** do budovy dílen je přístupný ze školního dvora po předchozím průchodu/průjezdu brankou/branou **b2/B2**, a to z ulice Hálkova. Vstup/vjezd je trvale uzavřen a používán pro provozní potřebu školy (dílen). Tvoří jej sekční plastová garážová vrata s elektrickým pohonem, ovládaná dálkovým ovladačem nebo vnitřním ovládacím tlačítkem na elektropohonu vrat.

**Poznámka auditora:**

**POŽÁRNÍ EVAKUAČNÍ PLÁN**

Právnícká osoba: Střední odborná škola a Střední odborné učiliště, Nymburk,  
V Kolonii 1804

Objekt : DÍLNY

1. Evakuaci bude řídit :

- jednotliví učitelé OV přítomni dílnách v době evakuace

2. Určení způsobu a cest pro evakuaci :

DÍLNY PŘÍZEMÍ :

- chodba ve směru do ulice 28.října – přes novou autodílnu
- vnitřní chodba autodílny – dveře do ulice Hálkova
- východy z dílen do dvorního traktu

Dle Požárního evakuačního plánu zpracovaného Odborně způsobilou osobou (OZO v PO č.: Z-471/97) se jedná se o únikovou cestu ze školní budovy – objektu dílen. Při prohlídce objektu nebylo nalezeno označení únikové trasy ani označení či vybavení dveří únikového východu, což je ve vzájemném rozporu.

Sekční vrata **neoznačeného ÚV** umožňují (při vzniku mimořádné události a následné evakuaci objektu) otevření, a to pomocí ovládání na elektromotoru sekčních vrat (popřípadě dálkovým ovládačem elektromotoru sekčních vrat) nebo (v případě výpadku či vypnutí hlavního jističe elektro) ručním vytáhnutím sekčních vrat. Uvedené skutečnosti neumožňují rychlý a bezpečný odchod z prostoru školní budovy. Nebyl předložen provozní předpis, projednaný s příslušným HZS, že takové řešení je v pořádku. Jedná se o **bezpečnostní riziko**.

Je zde riziko úmyslného či neúmyslného nezavření či nedovření vstupních dveří, a tím vzniku možnosti vstupu nepovolané či nežádoucí osoby do objektu školy.

**Stávající vybavení vstupu:**

- elektrický pohon otvírání sekčních garážových vrat s dálkovým ovládačem
- bezpečnostní osvětlení

**Doporučení:**

- magnetický kontakt dveří (MK)
- nechat posoudit odborně způsobilou osobu (OZO-PO) stávající stav, tj.: rozpor mezi požárním evakuačním plánem a provozní skutečností, popřípadě nechat provést opatření k únikovému východu, a to v souladu s PBŘ, platnou legislativou a projednáním u příslušného HZS



### Vstup do dílny opravářů zemědělských strojů (garážová vrata) – V20



**Vstup V20** do autodílen je přístupný ze školního dvora po předchozím průchodu/průjezdu brankou/branou **b2/B2**, a to z ulice Hálkova. Vstup/vjezd je trvale uzavřen a používán pro provozní potřebu školy (dílén).

Tvoří jej sekční plastová garážová vrata s elektrickým pohonem, ovládaná dálkovým ovladačem nebo vnitřním ovládacím tlačítkem na elektropohonu vrat.

#### **Poznámka auditora:**

#### **POŽÁRNÍ EVAKUAČNÍ PLÁN**

Právnícká osoba: Střední odborná škola a Střední odborné učiliště, Nymburk,  
V Kolonii 1804

Objekt : DÍLNY

1. Evakuaci bude řídit :
- jednotliví učitelé OV přítomni dílnách v době evakuace

2. Určení způsobu a cest pro evakuaci :

DÍLNY PŘÍZEMÍ :

- chodba ve směru do ulice 28.října – přes novou autodílnu
- vnitřní chodba autodílny – dveře do ulice Hálkova
- východy z dílén do dvorního traktu

*Dle Požárního evakuačního plánu zpracovaného Odborně způsobilou osobou (OZO v PO č.: Z-471/97) se jedná se o únikovou cestu ze školní budovy – objektu dílen. Při prohlídce objektu nebylo nalezeno označení únikové trasy ani označení či vybavení dveří únikového východu, což je ve vzájemném rozporu.*

*Sekční vrata **neoznačeného ÚV** umožňují (při vzniku mimořádné události a následné evakuaci objektu) otevření, a to pomocí ovládání na elektromotoru sekčních vrat (popřípadě dálkovým ovládačem elektromotoru sekčních vrat) nebo (v případě výpadku či vypnutí hlavního jističe elektro) ručním vytáhnutím sekčních vrat. Uvedené skutečnosti neumožňují rychlý a bezpečný odchod z prostoru školní budovy. Nebyl předložen provozní předpis, projednaný s příslušným HZS, že takové řešení je v pořádku. Jedná se o **bezpečnostní riziko**.*

*Je zde riziko úmyslného či neúmyslného nezavření či nedovření vstupních dveří, a tím vzniku možnosti vstupu nepovolané či nežádoucí osoby do objektu školy.*

**Stávající vybavení vstupu:**

- *elektrický pohon otvírání sekčních garážových vrat s dálkovým ovládačem*
- *bezpečnostní osvětlení*

**Doporučení:**

- *magnetický kontakt dveří (MK)*
- *nechat posoudit odborně způsobilou osobu (OZO-PO) stávající stav, tj.: rozpor mezi požárním evakuačním plánem a provozní skutečností, popřípadě nechat provést opatření k únikovému východu, a to v souladu s PBŘ, platnou legislativou a projednáním u příslušného HZS*

**Vstup do víceúčelového sálu – V21**



**Vstup V21** je přístupný ze školního dvora po předchozím průchodu/průjezdu brankou/branou **b2/B2**, a to z ulice Hálkova. Tvoří jej dvoukřídlé prosklené hliníkové dveře uzamykatelné mechanickým zámekem s cylindrickou vložkou, které jsou vybaveny panikovým kováním. Vstup je trvale uzavřen a používán pro vnitřní provozní potřebu školy (např. výukové prostory kuchařů). Prostory za vstupem jsou průchozí do školní budovy. Jedná se o únikovou cestu ze školní budovy (ÚV).

**Poznámka auditora:**

*Jedná se o vedlejší přístupovou a zároveň únikovou cestu do/ze školní budovy. Úniková cesta k únikovému východu **V21** je označena. **Dveře únikového východu V2** jsou označeny a jsou vybaveny panikovým kováním, což umožňuje při vzniku mimořádné události a následné evakuaci objektu rychlý a bezpečný odchod z budovy školy.*

*Je zde riziko úmyslného či neúmyslného nezavření či nedovření vstupních dveří, a tím vzniku možnosti vstupu nepovolané či nežádoucí osoby do objektu školy.*

**Stávající vybavení vstupu:**

- uzamykatelný mechanický zámek dveří s panikovým kováním
- venkovní osvětlení
- nouzové osvětlení

**Doporučení:**

- magnetický kontakt dveří (MK)
- vnitřní kamera (CCTV)
- PZTS s možnou integrací ostatních systémů a napojením na DPPC (PCO)
- EPS s návazností na únikový východ
- bezpečnostní osvětlení

**Vstup do ŠB (spoj. chodba mezi VSTUPNÍ HALOU a pavilonem ŠKOLA SEVER) – V22**



**Vstup V22** je přístupný ze školního dvora po předchozím průchodu/průjezdu brankou/branou **b2/B2**, a to z ulice Hálkova.

Tvoří jej dvoukřídlé prosklené plastové dveře uzamykatelné mechanickým zámkem s cylindrickou vložkou - kování klika/klika. Vstup je uzavřen a používán pro interní provozní potřebu školy. Vstup je umožněn po použití klíče.

**Poznámka auditora:**

*Jedná se o vedlejší přístupovou cestu do školní budovy, a to pro některé zaměstnance školy. Je zde riziko úmyslného či neúmyslného nezavření či nedovření vstupních dveří, a tím vzniku možnosti vstupu nepovolané či nežádoucí osoby do objektu školy.*

**Stávající vybavení vstupu:**

- uzamykatelný mechanický zámek dveří s cylindrickou vložkou – kování klika/klika

**Doporučení:**

- elektronická kontrola vstupu (ACS) s integrovaným docházkovým systémem
- magnetický kontakt dveří (MK)
- vnitřní kamera (CCTV) společná pro V22 i V23
- bezpečnostní osvětlení

**Vstup do ŠB (spoj. chodba mezi VSTUPNÍ HALOU a pavilonem ŠKOLA SEVER) – V23**



**Vstup V23** je přístupný ze školního dvora po předchozím průchodu/průjezdu branou **B1**, a to z ulice V Kolonii.

Tvoří jej dvoukřídlé prosklené plastové dveře uzamykatelné mechanickým zámkem s cylindrickou vložkou - kování madlo/madlo. Vstup je uzavřen a používán pro interní provozní potřebu školy. Vstup je umožněn po použití klíče.

**Poznámka auditora:**

*Jedná se o vedlejší přístupovou cestu do školní budovy, a to pro některé zaměstnance školy. Při auditní prohlídce objektu bylo (pro tento vstup) zjištěno porušení nastavených režimových opatření.*

*Je zde riziko úmyslného či neúmyslného nezavření či nedovření vstupních dveří, a tím vzniku možnosti vstupu nepovolané či nežádoucí osoby do objektu školy - konkrétněji viz. kapitola 3.4. „Penetrační test“.*

**Stávající vybavení vstupu:**

- uzamykatelný mechanický zámek dveří s cylindrickou vložkou – kování madlo/madlo

**Doporučení:**

- elektronická kontrola vstupu (ACS) s integrovaným docházkovým systémem
- magnetický kontakt dveří (MK)
- vnitřní kamera (CCTV) společná pro V23 i V22
- bezpečnostní osvětlení

**Vstup do školní kuchyně (zásobování) – V24**



**Vstup V24** je přístupný ze školního dvora po předchozím průchodu/průjezdu branou **B1**, a to z ulice V Kolonii.

Tvoří jej dvoukřídlé prosklené plastové dveře uzamykatelné mechanickým zámekem s cylindrickou vložkou s kování koule/klika. Vstup je uzavřen a používán pro provozní potřebu školy – zásobování kuchyně školní jídelny. Vstup je umožněn po použití klíče.

**Poznámka auditora:**

*Vstup je vybaven pouze domovním zvonkem do kuchyně, což neumožňuje jasnou a bezpečnou identifikaci příchozí osoby, vyžadující účelové otevření dveří.*

*V provozní době kuchyně školní jídelny zůstávají dveře **V24** otevřené, a to za účelem odvětrávání prostor. Přístup ke dveřím má libovolná kolemjdoucí osoba, neboť přístupová brána **B1** je v provozní době školy otevřena. Uvedené představuje **bezpečnostní riziko**.*

*Je zde i riziko úmyslného či neúmyslného nezavření či nedovření vstupních dveří, a tím vzniku možnosti vstupu nepovolané či nežádoucí osoby do objektu školy.*

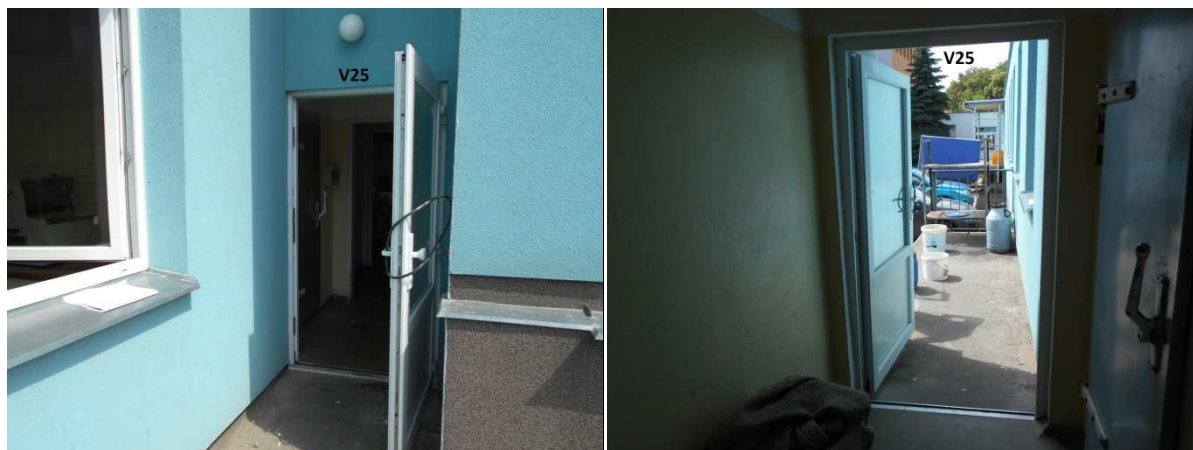
**Stávající vybavení vstupu:**

- uzamykatelný mechanický zámek dveří s cylindrickou vložkou – kování koule/klika
- bezpečnostní osvětlení

**Doporučení:**

- venkovní kamera (CCTV)
- videotelefon (VDT)
- magnetický kontakt dveří (MK)
- vnitřní kamera (CCTV)

**Vstup do zázemí kuchyně školní jídelny – V25**



**Vstup V25** je přístupný ze školního dvora po předchozím průchodu/průjezdu branou **B1**, a to z ulice V Kolonii.

Tvoří jej jednokřídlé prosklené plastové dveře uzamykatelné mechanickým zámekem s cylindrickou vložkou s kování koule/klika. Vstup je uzavřen a používán pro provozní potřebu školy – zásobování kuchyně školní jídelny. Vstup je umožněn po použití klíče.

**Poznámka auditora:**

*V provozní době kuchyně školní jídelny zůstávají dveře **V25** otevřené, a to za účelem odvětrávání prostor. Přístup ke dveřím má libovolná kolemjdoucí osoba, neboť přístupová brána **B1** je v provozní době školy otevřena.*

*Je zde riziko úmyslného či neúmyslného nezavření či nedovření vstupních dveří, a tím vzniku možnosti vstupu nepovolané či nežádoucí osoby do objektu školy. V zámku dveří zůstává z vnitřní strany trvale vložen klíč.*

*Uvedené představuje **bezpečnostní riziko**.*



V zámku dveří je z vnitřní strany trvale vložen klíč.

#### **Stávající vybavení vstupu:**

- uzamykatelný mechanický zámek dveří s cylindrickou vložkou – kování koule/klika
- venkovní osvětlení

#### **Doporučení:**

- magnetický kontakt dveří (MK)
- změnit režimové opatření pro používání klíče dveří **V25**

#### **Vstup ke skladu prádla – V26**



**Vstup V26** je přístupný ze školního dvora po předchozím průchodu/průjezdu branou **B1**, a to z ulice V Kolonii. Tvoří jej jednokřídlé prosklené plastové dveře uzamykatelné mechanickým zámekem s cylindrickou vložkou s kováním koule/klika. Vstup je uzavřen a používán pro interní provozní potřebu školy – zásobování Domova mládeže. Vstup je umožněn po použití klíče.

**Poznámka auditora:**

*Je zde riziko úmyslného či neúmyslného nezavření či nedovření vstupních dveří, a tím vzniku možnosti vstupu nepovolané či nežádoucí osoby do objektu školy.*

**Stávající vybavení vstupu:**

- uzamykatelný mechanický zámek dveří s cylindrickou vložkou – kování koule/klika

**Doporučení:**

- magnetický kontakt dveří (MK)

**Vstup k ordinaci všeobecného lékaře – V27**



**Vstup V27** je přístupný ze školního dvora po předchozím průchodu/průjezdu branou **B1**, a to z ulice V Kolonii. Tvoří jej dvoukřídlé prosklené plastové dveře uzamykatelné mechanickým zámkem s cylindrickou vložkou - kování klika/klika.

**Poznámka auditora:**

*Vstup je otevřen dle potřeb nájemce „třetí osoby“ resp. ordinačních hodin všeobecného lékaře. Do prostor školy (včetně čekárny a ordinace všeobecného lékaře) může vejít nejen klient/pacient všeobecného lékaře, ale i libovolná kolemjdoucí osoba, a to díky otevřenému vstupu/vjezdu **B1** do areálu školy. Prostory za vstupem **V27** jsou odděleny od prostor školní budovy interiérovými dveřmi (koule/koule) s minimální průraznou odolností.*

*Výše uvedené vyvolává **bezpečnostní riziko** vstupu cizí resp. nežádoucí osoby do objektu školy.*



**Stávající vybavení vstupu:**

- uzamykatelný mechanický zámek dveří s cylindrickou vložkou – kování klika/klika

**Doporučení:**

- vnitřní/venkovní kamera (CCTV)
- elektrický zámek (OTV) nebo elektromechanický zámek s FAB
- videotelefon (VDT)
- magnetický kontakt dveří (MK)
- instalace elektronické kontroly vstupu (ACS) na vnitřní dveře vedoucí z chodby za vstupem **V27** do prostor školní budovy
- bezpečnostní osvětlení

**Vstup do školní tělocvičny – V28**



**Vstup V28** je přístupný ze školního dvora po předchozím průchodu/průjezdu branou **B1**, a to z ulice V Kolonii. Tvoří jej dvoukřídlé prosklené plastové dveře uzamykatelné mechanickým zámkem s cylindrickou vložkou s kováním klika/klika.

**Vstup je v současné době trvale uzavřen – budova školní tělocvičny je ve stadiu opravy havarijního stavu.**

**Poznámka auditora:**

*Prostory školní tělocvičny z důvodu probíhající rekonstrukce budovy nebyly posuzovány.*

**Stávající vybavení vstupu:**

- uzamykatelný mechanický zámek dveří s cylindrickou vložkou – kování klika/klika
- venkovní osvětlení

**Doporučení:**

- *elektronická kontrola vstupu (ACS) s využitím i pro nájemce školní TV*
- *videotelefon (VDT)*
- *magnetický kontakt dveří (MK)*
- *vnitřní kamera (CCTV)*
- *EPS s návazností na únikový východ*
- *PZTS s možnou integrací ostatních systémů a napojením na DPPC (PCO)*
- *bezpečnostní osvětlení*

**Boční vstup do školní tělocvičny – V29**



**Vstup V29** je přístupný ze školního dvora po předchozím průchodu/průjezdu branou **B1**, a to z ulice V Kolonii. Tvoří jej jednokřídlé dřevěné dveře uzamykatelné mechanickým zámkem s cylindrickou vložkou s kováním klika/klika.

**Vstup je v současné době trvale uzavřen – budova školní tělocvičny je ve stadiu opravy havarijního stavu.**

**Poznámka auditora:**

*Prostory školní tělocvičny z důvodu probíhající rekonstrukce budovy nebyly posuzovány.*

**Stávající vybavení vstupu:**

- *uzamykatelný mechanický zámek dveří s cylindrickou vložkou – kování klika/klika*

**Doporučení:**

- *magnetický kontakt dveří (MK)*

### Zadní vstupy do školní tělocvičny – V30, V31



**Vstupy V30 a V31** jsou přístupné ze školního dvora po předchozím průchodu/průjezdu branou **B1**, a to z ulice V Kolonii. Tvoří je dvoukřídlé plastové dveře uzamykatelné mechanickým zámkem s cylindrickou vložkou, které jsou vybaveny panikovým kováním. Dveře slouží jako únikový východy ze školní tělocvičny (ÚV).

**Vstup je v současné době trvale uzavřen – budova školní tělocvičny je ve stadiu opravy havarijního stavu.**

#### **Poznámka auditora:**

*Prostory školní tělocvičny z důvodu probíhající rekonstrukce budovy nebyly posuzovány.*

#### **Stávající vybavení vstupu:**

- *uzamykatelný mechanický zámek dveří s cylindrickou vložkou – kování koule/klika – paniková hrazda*

#### **Doporučení:**

- *magnetický kontakt dveří (MK)*
- *EPS s návazností na únikový východ*
- *PZTS s možnou integrací ostatních systémů a napojením na DPPC (PCO)*
- *bezpečnostní osvětlení*

### Vstupy (vrata) do skladů strojů – V32, V33, V34



Vstupy **V32**, **V33** a **V34** jsou přístupné ze školního dvora po předchozím průchodu/průjezdu branou **B1**, a to z ulice V Kolonii.

Tvoří je dvoukřídlá kovová vrata uzamykatelná mechanickým zámkem s cylindrickou vložkou, kování klika/klika. Vstupy jsou trvale uzavřeny a používány pro provozní potřebu školy.

V prostorech za vstupem **V32** (cedulkou označená vrata – na obr. vpravo) jsou krátkodobě skladovány materiály označovány jako „nebezpečný odpad“.

#### **Poznámka auditora:**

*Prostory skladů nebyly předmětem bezpečnostního auditu, v době probíhajícího auditu zůstaly uzamčeny a nebyly tudíž ani posuzovány.*

#### **Stávající vybavení vstupu:**

- uzamykatelný mechanický zámek vrat s cylindrickou vložkou – kování klika/klika

#### **Doporučení:**

- magnetický kontakt dveří/vrat (MK) či prostorový pohybový senzor (PIR)
- PZTS s možnou integrací ostatních systémů a napojením na DPPC (PCO)

**Vstup do skladu strojů – V35, V36, V37, V38, V39**



**Vstupy V35, V36, V37, V38 a V39** do skladů strojů jsou přístupné ze školního dvora po předchozím průchodu/průjezdu branou **B1**, a to z ulice V Kolonii.

**Vstupy V35 a V36** tvoří dvoukřídlé dřevěné dveře uzamykatelné mechanickým zámekem s cylindrickou vložkou.

**Vstupy V37 a V38** tvoří jednokřídlé dřevěné dveře uzamykatelné mechanickým zámekem s cylindrickou vložkou.

**Vstup V39** tvoří jednokřídlé dřevěné dveře uzamykatelné mechanickým zámekem na dozický klíč.

Vstupy jsou trvale uzavřeny/uzamčeny a používány pro provozní potřebu školy.

**Poznámka auditora:**

*Prostory skladů nebyly předmětem bezpečnostního auditu, v době probíhajícího auditu zůstaly uzamčeny a nebyly tudíž ani posuzovány.*

**Stávající vybavení vstupu:**

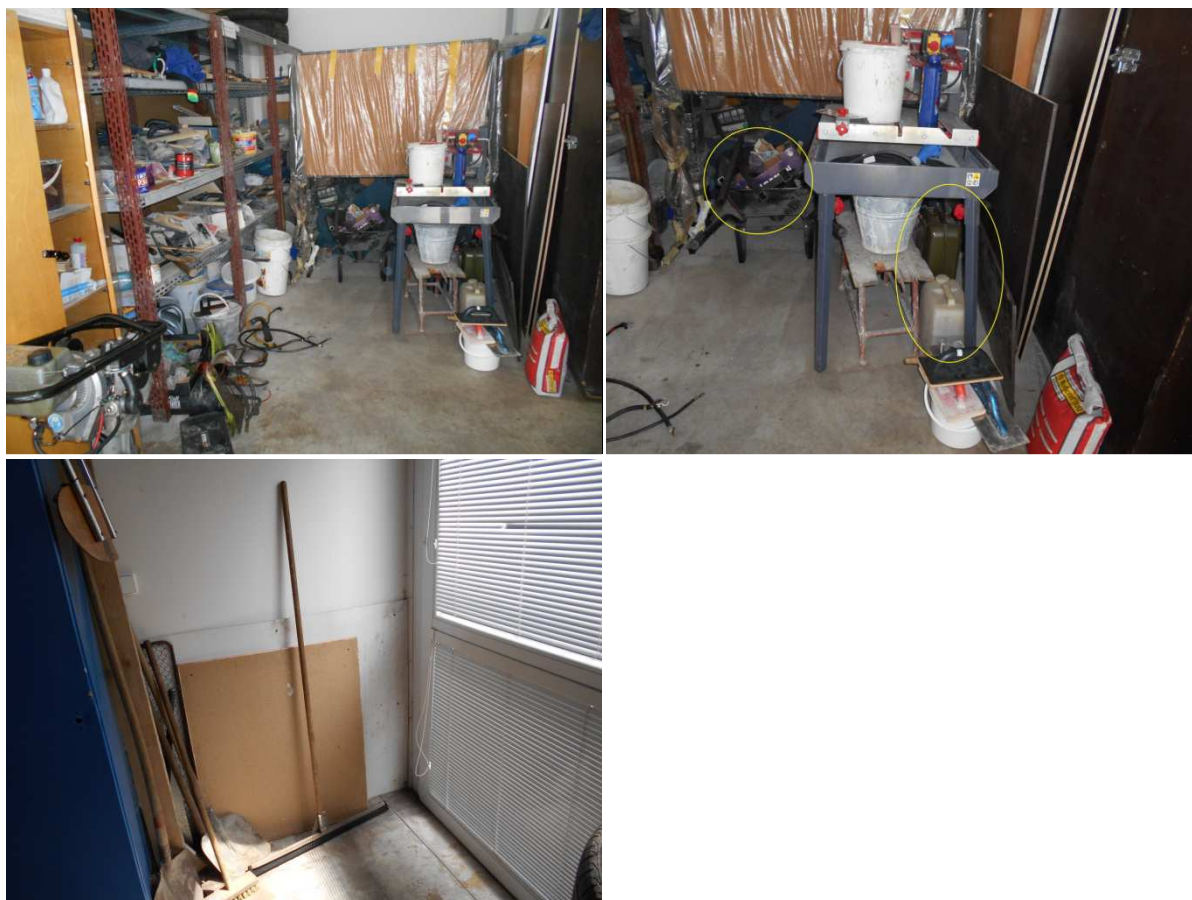
- uzamykatelný mechanický zámek vrat s cylindrickou vložkou – kování klika/klika

**Doporučení:**

- magnetický kontakt dveří/vrat (MK) či prostorový pohybový senzor (PIR)
- PZTS s možnou integrací ostatních systémů a napojením na DPPC (PCO)

## 3.2 Riziková místa

### Dílna zedníků



**Dílna zedníků** slouží (mimo jiné) pro uskladnění nářadí, materiálů, chemikálií či hořlavých látek, potřebných pro výuku a výkon řemeslné profese.

**Poznámka auditora:**

Dílna školníka se nachází v uzamykatelné místnosti budovy dílen se vstupem **V11**.

Vstup do dílny zedníků tvoří uzamykatelné dveře s cylindrickou vložkou. Jsou zde umístěny zejména (nikoliv však pouze!) předměty používané pro běžnou výuku či výkon profese zedník, ale i materiály, věci či látky, které lze použít jako útočné (nářadí, lopaty, ...), různé kovové tyče či odřezky a různé chemické a hořlavé látky (barvy, ředidla, kanystry s PHM,...).

Chemikálie či nářadí jsou v místnosti volně dostupné. Dílna se jeví jako neuspořádaná a neuklizená místnost s odkladním prostorem pro „odložené“ věci (např. pneumatiky k osobním vozům) či „nepotřebné“ věci (např. kovové tyče a odřezky či dřevěné desky).

**Doporučení:**

- zabezpečení vstupu **V11** viz. kapitola 3.1.
- uklidit místnost a uchovávat v ní pouze věci, předměty či látky určené pro profesi „zedník“
- uložení „nebezpečných“ předmětů či látek v uzamykatelné skříni

**Svařovna**



Ve **svařovně se nacházejí** uskladněné tlakové nádoby s plyny Argon, Corgon, CO<sub>2</sub> včetně nástrojů, nářadí či materiálů, potřebných pro výkon či výuku řemeslné profese.

**Poznámka auditora:**

Svařovna se nachází v uzamykatelné místnosti budovy dílen se vstupem **V18**. Vstup do svařovny tvoří uzamykatelné dveře s cylindrickou vložkou. Doporučení viz. kapitola 3.1.

### Sklad kovového materiálu v garážové místnosti dílen



V garážových prostorech dílen se nacházejí uskladněné – odložené použité či nepotřebné materiály či odřezky, které vznikly při výkonu či výuce řemeslné profese.



V uzamykatelném prostoru se nachází i kovové tyče a trubky používané při výkonu či výuce řemeslné profese.

#### **Poznámka auditora:**

*Skladové místo se nachází v uzamykatelné místnosti budovy dílen se vstupem **V16**. Vstup do prostoru tvoří sekční garážová vrata (viz. kapitola 3.1. – vstup **V16**).*

*Do prostoru skladu vedou i interiérové dveře, a to z chodby spojující pavilony dílen. Interiérové dveře jsou dispozičně naproti vstupu **V14**.*

*Jsou zde umístěny již použité předměty či materiály, které lze použít jako útočné (např. kovové tyče či kovový odpad a odřezky, ...).*



## Archív



Archív je umístěn v 1NP pavilonu „ŠKOLA JIH“, dispozičně třetí dveře vlevo za vstupem **V9**. Místnost je uzamčena a označena. Nachází se zde zejména (nikoliv pouze) archivní tiskopisy či inventarizační spisy. Jedná se o rychle hořící materiály.

### **Poznámka auditora:**

Místnost archívu není klimatizována. Není vybavena žádným vhodným hasicím přístrojem (viz. prázdný držák hasicího přístroje). Hasicí přístroj je k dispozici až na chodbě, a to přede dveřmi do archívu vlevo.

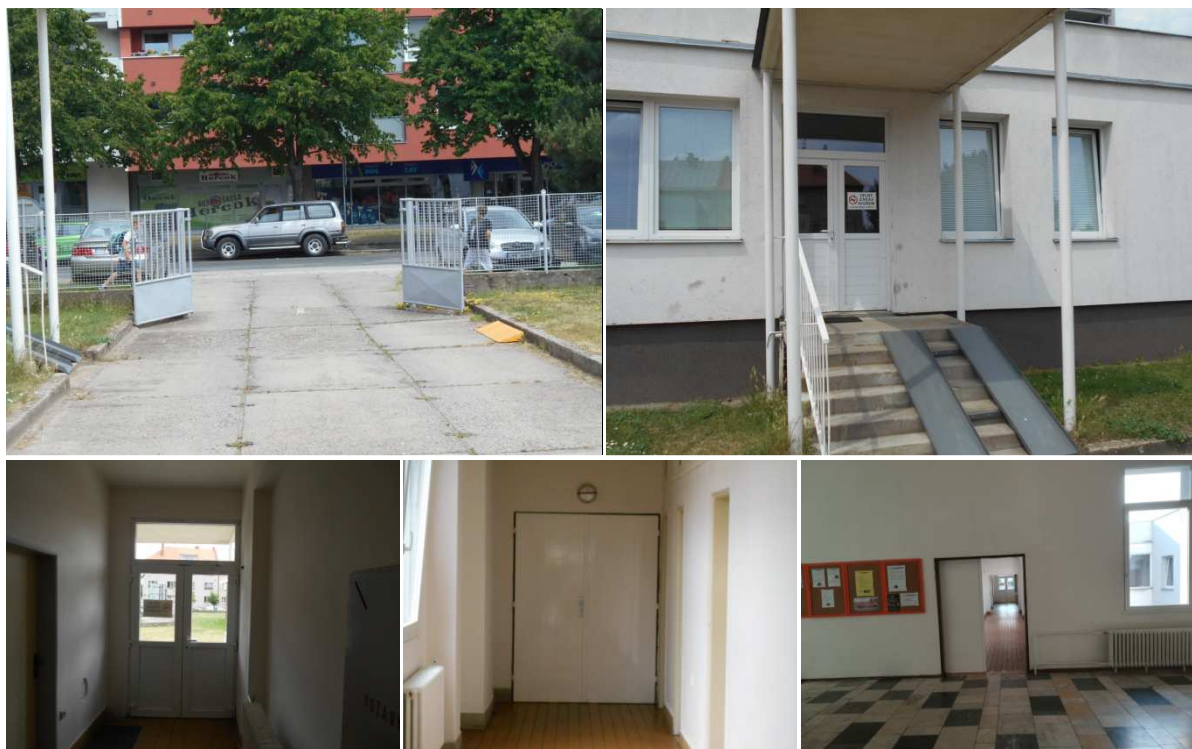
### **Stávající vybavení vstupu (prostoru):**

- mechanický zámek s FAB - kování klika/klika
- dveřní mříž uzamykatelná visacím zámkem

### **Doporučení:**

- magnetický kontakt dveří (MK) nebo prostorový pohybový senzor (PIR)
- vhodný a dostupný hasicí přístroj v místnosti archívu
- EPS
- odvětrávání či klimatizace místnosti archívu
- zvážit možnost překvalifikace místnosti ARCHÍV na SPISOVNA, a to s ohledem na „neexistující“ technické vybavení místnosti (teploměr, vlhkoměr ...)

**Přístup do objektu školy přes vchod k ordinaci všeobecného lékaře – V27**



Vstupem **V27** lze vejít do objektu školy, a to z prostorů, které jsou v nájmu „třetí osoby“ – všeobecného lékaře. Tento vstup je přístupný ze školního dvora, a to po předchozím průchodu/průjezdu branou **B1** z ulice V Kolonii, která je v čase 04:00 – 16:00 hod. otevřena.

**Poznámka auditora:**

Vstup **V27** bývá účelově odemčen (kování klika/klika) pro klienty nájemce školních prostor – všeobecného lékaře, který zde provozuje svou ordinaci. Prostory chodby za vstupem **V27** jsou průchozí do školní budovy, a to vnitřními dveřmi (s minimální průraznou odolností) vedoucí do prostoru chodby školní budovy – Domova mládeže.

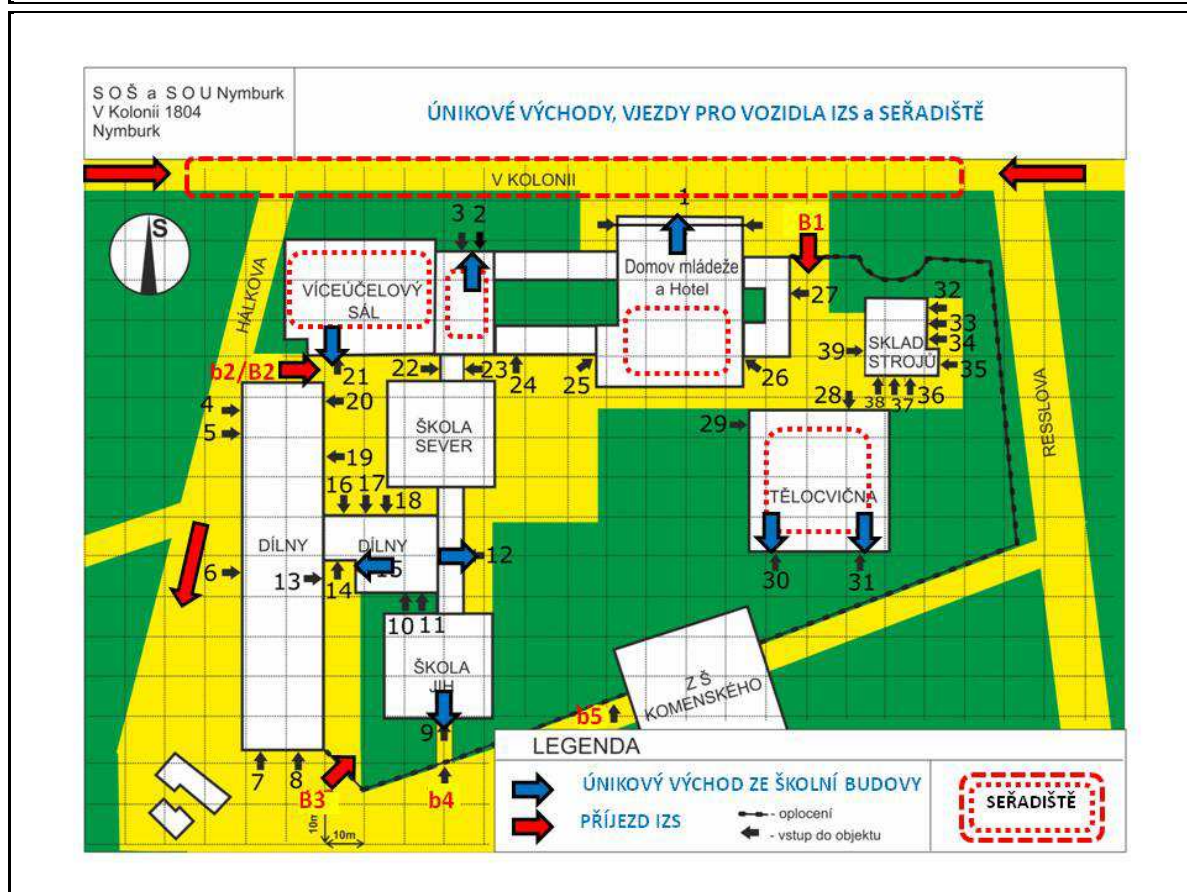
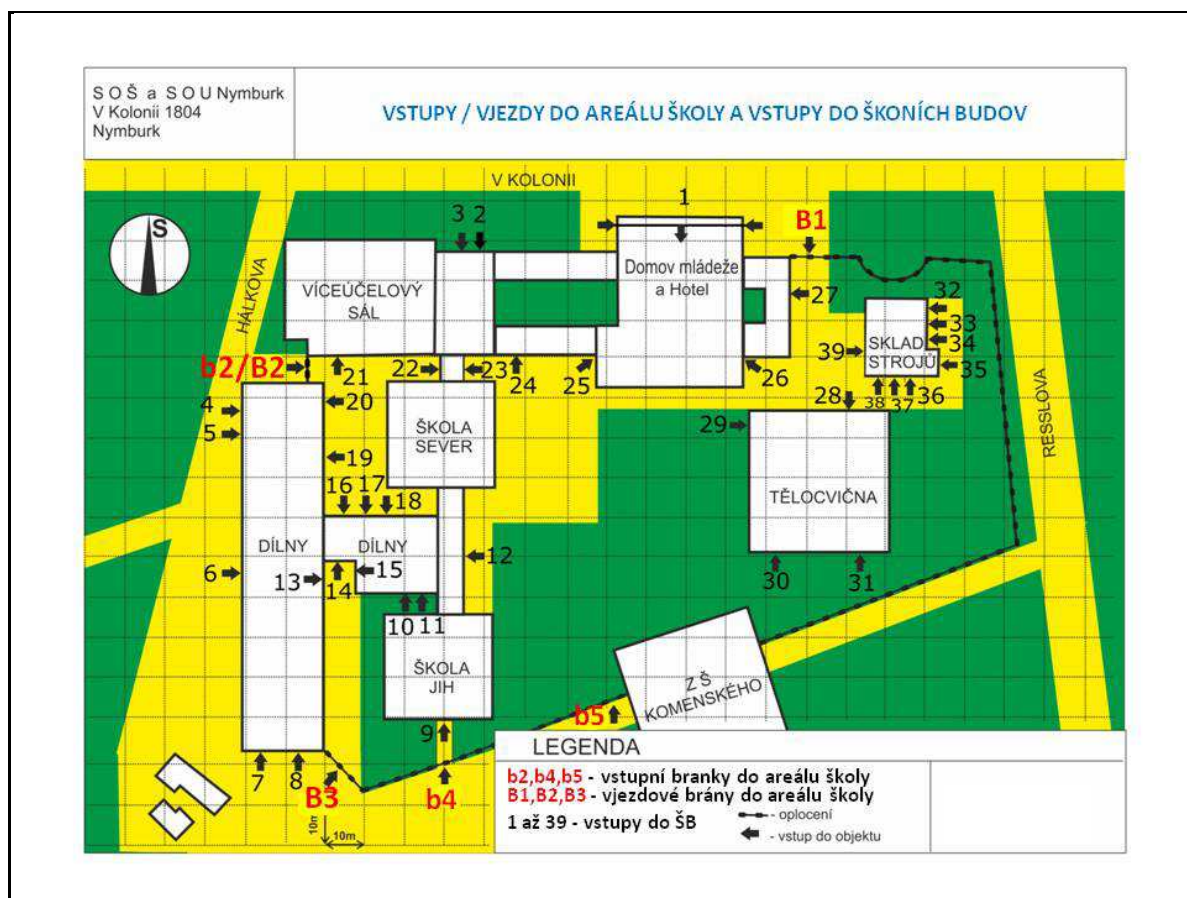
Touto přístupovou cestou může být proveden nekontrolovaný vstup do objektu a následně i pohyb po školní budově. V průběhu auditní prohlídky byly předmětné vnitřní dveře několikrát nalezeny ve stavu „otevřeno“ – viz. fotografie výše.

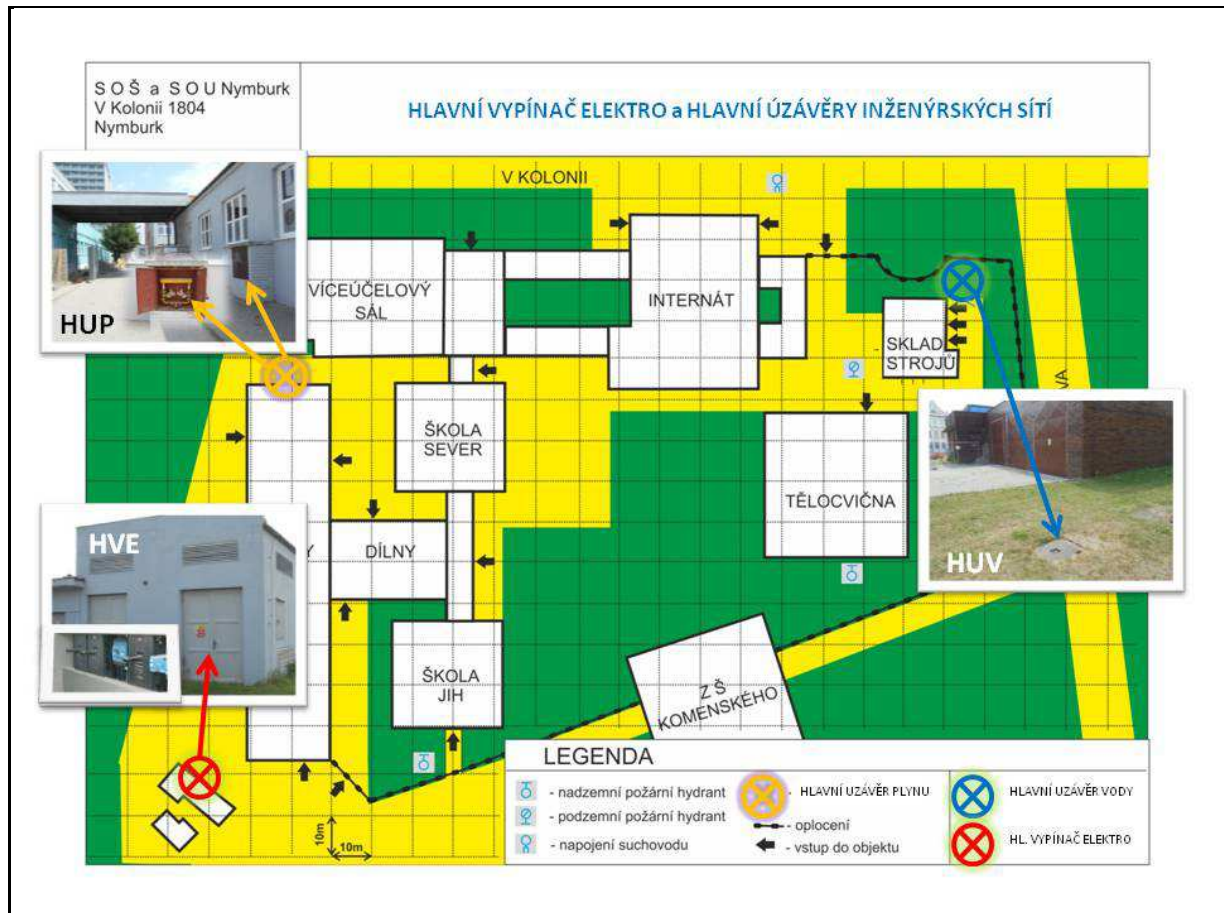
Výše uvedené představuje **bezpečnostní riziko**.

**Doporučení:**

- důsledněji dodržovat stanovené režimové opatření řešící uzavření vnitřních dveří mezi prostory budovy DM a prostory s pronájemem místností provozovaných jako čekárna resp. ordinace všeobecného lékaře
- ideálně instalovat interiérové dveře s elektronickou kontrolu vstupu (ACS) - s využitím pro interní provozní potřeby školy

### 3.3 Grafické dispozice





### 3.4 Penetrační test

**Penetrační test** provedený dne 30.5.2018 (v čase 06:50 – 07:40 hod.) prokázal, že opatření ke vstupu cizí či nepovolané osoby do objektu školy jsou (v čase příchodu žáků SOŠ a SOU na ranní aktivity školy a zahájení dopoledního vyučování) režimově správně zavedeny, ale **nejsou zcela dodržovány**.

*Při „Penetrační testu“ proběhl volný vstup do areálu školy resp. budovy školy*



Cca v 06:50 hod. byl proveden vstup do areálu školy, a to otevřenou branou **B1** z ulice V Kolonii.



Do školní budovy bylo vstoupeno otevřenými vstupy **V12** a následně pak i **V23**.

Vstupy **V12** i **V23** byly otevřené, dveře „zaaretované“ pneumatikou resp. jízdním kolem. V prostoru vstupu **V12** ani **V23** nebyl v čase 06:55 - 07:10 hod. přítomen žádný zaměstnanec školy. Cizí osobě byl tak umožněn vstup a volný pohyb po budově školy.

Při obhlídce objektu školy, která byla v délce cca 15 minut, byly navštíveny mimo jiné i otevřené prostory (výukové prostory školy), byli potkáváni zaměstnanci i žáci školy a „záměrně“ prováděny fotografie školních prostorů. Žádný z přítomných zaměstnanců školy či žáků na cizí osobu či její chování (fotografování) nereagoval.

V průběhu obchůzky objektu školy i při odchodu ze školního objektu (vstupem **V23**) byly spatřeni či potkáni další zaměstnanci školy, žádný z nich na cizí osobu v budově školy nereagoval. Jedná se o **porušení stanovených režimových opatření** řešící vstup či pohyb cizí osoby v objektu školy.

V čase 07:20 hod. byla opuštěna školní budova vstupem **V23**, který byl neustále otevřen. Následně byl opuštěn i areál školy, a to branou **B1**.

Do školního objektu bylo posléze vstoupeno hlavním vstupem **V1**, a to v čase 07:30 hod. U vrátnice (nikoliv ve vrátnici) byla přítomna zaměstnankyně školy – vrátná, která na vstup cizí osoby do objektu školy vůbec nereagovala. Cizí osoba vrátnou oslovila se žádostí resp. potřebou setkání se s vedoucí školní jídelny. Po vyslovení jména její kolegyně – vedoucí ŠJ (jenž bylo zjištěno na webových stránkách školy), bylo od jakékoliv další identifikace osoby či jejího zájmu upuštěno a této „cizí“ osobě byl umožněn vstup a volný pohyb po budově školy.

Jedná se o **hrubé porušení stanovených režimových opatření** pro provoz vrátnice resp. vstupu **V1**. Uvedené představuje **bezpečnostní riziko**.

Následně bylo hovořeno s VŠJ, která doprovodila „cizí osobu“ ke kanceláři vedení školy.

Lze konstatovat, že **vstup cizí osoby** do objektu školy bez vědomí uživatele **je možný a reálný**. Bylo vstoupeno do školní budovy vstupy, jenž by měly být dle režimových opatření uzavřeny. Cizí osobě byl umožněn volný pohyb po školní budově a žádná osoba z řad zaměstnanců školy či žáků školy na tuto volně pohybuující se cizí osobu „nereagovala“.

Nejzávažnějším pochybením se jeví, že cizí osoba byla do objektu školy vpuštěna zaměstnancem školy, a to bez jakékoliv identifikace, zápisu do návštěvní knihy, doprovodu či aspoň částečnou delegací, a to vstupem **V1** provozovaného s vrátnici/recepčí s 24hod obsazením zaměstnancem školy.

Uvedené představuje zejména (nikoliv pouze) ze strany výkonu „vrátnice/recepce školy“ **porušení nastavených režimových opatření** resp. pokynů vedení školy a způsobuje tím **bezpečnostní riziko** vstupu a pohybu cizí či nežádoucí osoby do/v objektu školy.

#### **Doporučení:**

*Nenechávat volně otevřené vstupy do školní budovy. Provést opětovné poučení zaměstnanců i žáků školy, řešící zejména (nikoliv pouze) vstup a pohyb cizí osoby v objektu školy. Následně provádět v nepravidelných periodách zpětnou kontrolu a vyhodnocení dodržování a plnění nastavených režimových opatření v této oblasti bezpečnosti objektu a případně uplatnit sankce za jejich opětovné nedodržování.*

### 3.5 Dokumentace

Předložená provozní dokumentace SOŠ a SOU byla shlednuta v rozsahu jejího založení, validace a povinností příslušných školení. V tomto ohledu nebylo shledáno vážnějších pochybení. Podrobná kontrola obsahu jednotlivých směrnic nebyla předmětem bezpečnostního auditu, přesto bylo zjištěno, že:

- Způsoby a postupy (při evakuaci a invakuaci) v případě útoku, napadení či průniku nežádoucí osoby, jsou v dokumentaci školy popsány, a to v interní směrnici „Krizový plán SOŠ a SOU Nymburk – Aktivní útočník ve škole. Ze strany zřizovatele bylo zahájeno metodické řízení a bude provedena řízená ukázka přítomnosti „útočníka ve škole“ a nácvik následných úkonů.
- Delegace rolí pro posuzované mimořádné události nejsou ze strany provozovatele školského zařízení zavedeny. Ze strany zřizovatele nebylo doposud řešeno ani v rámci metodiky.
- S ČSN 73 4400 o prevenci kriminality ve školských zařízeních nebylo doposud pracováno.
- Požární evakuační plán není řádně dopracován a byly zjištěny chyby či rozdíly mezi stávající dokumentací a skutečností – zejména v části ÚV a tras:
  - chybějící značení dveří únikových východů,
  - chybné či již neplatné definování únikových cest resp. východů v „Požárním evakuačním plánu“ včetně jeho rozmístění po chodbách budovy SOŠ a SOU,
  - rozpor v počtech únikových východů mezi dokumentací „Požární evakuační plán“, „Grafické znázornění směrů únikových cest“ a skutečností zjištěnou na místě.
- Ostatní dokumentace je zavedena, řízena a validována.
- Spolupráce s PČR, IZS či ostatními organizacemi je zavedena a tematicky směřována.

#### **Doporučení:**

*Nechat odborně způsobilou osobu (OZO-PO) přepracovat předmětné dokumentace, zejména pak (nikoliv pouze) dokumentaci řešící únikové cesty a východy (evakuační plány), a to v souladu s požárně bezpečnostním řešením budovy (PBR). Evakuační plány tras a únikových východů nechat řádně vyvěsit do všech prostor školy, a to zejména na klíčových místech únikových tras.*

*Zpracovat „záskoky“ oprávněných osob do pracovních smluv či organizačních řádů.*

*Seznámit se a následně postupovat v souladu s ČSN 73 4400. Tato řeší prevenci kriminality – řízení bezpečnosti při plánování, realizaci a užívání škol a školských zařízení.*

*V případě vyhlášení stavů mimořádných událostí (pomocí školního rozhlasu či jiného komunikačního média), rozlišit systém varování pro „požár“ a pro „útok“. Stanovit „hesla“ pro činnosti při mimořádných událostech, avizujících stav ohrožení bezpečnosti uvnitř objektu, a to dle jejich typů (např. útočnicka či nežádoucí osoby či předmětu, jenž ohrožuje bezpečnost objektu školy).*

### 3.6 Klíčový režim

Brány **B1** a **B2** do školní areálu odemýká/zamyká ve stanovené době strážní služba či jiný pověřený kompetent z řad zaměstnanců školy (např. školník). U vstupů na perimetru školních budov SOŠ a SOU jsou vedením školy zavedena režimová opatření pro odemýkání a uzamykání těchto vstupů. Je zvolen systém odkódování PZTS (EZS) a následného odemýkání dveří na perimetru budovy, a to „kompetentní“ osobou z řad zaměstnanců školy – vrátnou/vrátným na vrátnici/recepci školy. Pro vstup žáků, zaměstnanců či návštěv SOŠ a SOU do školní budovy je využíváno zejména vstupu **V1**, který je provozován s vrátnicí.

Dveře na perimetru (plášti) školní budovy jsou řešeny systémem generálního klíče či samostatným klíčem pro jednotlivé dveře. Hlavní vstup **V1** do školní budovy je pod kontrolou vrátnice. K ostatním vstupům disponují klíčem pouze určení zaměstnanci školy, což je dáno rozpisem systému generálního klíče.

Interiérové dveře do kmenových učeben školy, vstupy do kabinetů či jiných provozních prosto jsou řešeny systémem generálního klíče. Klíčem disponují všichni pedagogičtí zaměstnanci školy a určení TH zaměstnanci školy.

Správce klíčů je určen správce budov, školník. Klíče do jednotlivých prostor jsou dlouhodobě vydány určeným zaměstnancům školy, a to po dobu pracovního poměru. Náhradní klíče jsou umístěny v uzamykatelné místnosti a skříni na vrátnici/recepci školy resp. v dílně školníka. Je zde uloženo nepřehledné množství klíčů, resp. svazků klíčů. Není znám skutečný počet vyrobených klíčů či jejich „provozní existence“.

Bylo sice zavedeno, ale není plně dodržováno systémové uložení a výdej náhradních klíčů, a to včetně evidence krátkodobých zápůjček klíčů.



## Uložení klíčů



**Poznámka auditora:** Jedná se o nesytemové uložení klíčů. Je zde uloženo nepřehledné množství klíčů. Uvedené představuje **bezpečnostní riziko**.

### **Doporučení:**

Zaktualizovat evidenci dlouhodobých výdejů klíčů a mít přehled o skutečných počtech vyrobených klíčů k danému zámku dveří. Provést režimová opatření pro výdej klíčů všem zaměstnancům školy (např. řešit dlouhodobý výdej pouze podobu jednoho školního roku). Ideálním řešením je **aktualizace zavedeného systému generálního klíče**.

V současné podobě klíčového režimu je potřeba vytvořit systémové uložení a výdej náhradních klíčů, a to včetně evidence jejich krátkodobého výdeje – při dodržení základních zásad:

- uložení klíčů v uzamykatelné skříňce či trezoru v místnosti správce klíčů – dostupnost pouze oprávněné osobě
- rozdělení klíčů do skupin a podskupin
- jeden klíč pro jedny dveře či skupinu dveří na jednom označeném háčku
- vyřazení „starých“ klíčů a evidence pouze „aktivních“ klíčů
- samostatné uložení a samostatná evidence náhradních klíčů
- zavedení evidence krátkodobých zápůjček klíčů (datum, číslo nebo označení klíče, zapůjčení komu, čas vypůjčení a vrácení, podpis půjčovatele)

### 3.7 Technické prostředky pro fyzickou a objektovou ochranu

#### Zjištěný stav

Objekt školní budovy je vybaven technickými prostředky pro fyzickou či objektovou bezpečnost, které pouze minimálně napomáhají ke zvýšení bezpečnosti objektu a snížení bezpečnostních rizik, např. vstupu a pohybu cizí či nežádoucí osoby v objektu školy.

- **Poplachový zabezpečovací a tísňový systém PZTS** byl instalován zejména pro ochranu majetku - vybraných vnitřních prostor. PZTS je dispozičně nedořešena, neumožňuje vzájemnou integraci s dalšími systémy instalovanými v objektu školy. Je kapacitně nedostačující a fyzicky i morálně na hranici své spolehlivosti resp. životnosti.
  - Informace o poplachové situaci je soustředěna na vrátnici/recepci školy. Informace o poplachovém stavu je řešena zaměstnancem školy – vrátným.
  - PZTS není pod administrací uživatele objektu – školy, ale její servisní organizací tj. „třetí osoby“. Uživatel nedisponuje výpisy z ústředny PZTS a neprovádí objektivní kontrolu nastavení PZTS. Vše je řešeno „třetí osobou“, která je instalační a zároveň servisní organizací.
  - Není využíván režim přenášení informace na telefon kompetentů uživatele, a to pomocí GSM modulu ústředny PZTS.
  - Obsluha PZTS ze strany uživatele nepoužívá jedinečný kód. Aktivaci či deaktivaci PZTS provádí vrátný pomocí přepínače na panelu, umístěném na vrátnici/recepci školy.
  - Budova školy resp. její části jsou zastřeženy systémem PZTS, a to ve stanoveném čase. V pracovní dny to bývá obvykle v čase 17:00 - 06:00 hod. Oprávnění zaměstnanci školy (vrátní) mohou zastřežit či odstřežit budovu školy (či její části) pomocí přepínače na optickém panelu. Instalovaná ústředna PZTS neumožňuje automatické zastřežení objektu. V dny pracovního volna a klidu jsou jednotlivé prostory školních budov zastřeženy po dobu 24h resp. určuje to vrátný přepnutím spínače do polohy „zajištěno“.
  - Systém PZTS je provozován s pravidelnou údržbou a revizí servisního technika. Aktuální revizní zpráva nebyla předložena.

Způsob resp. režimová opatření spojená s využíváním PZTS představují **bezpečnostní riziko**.

- **Uzavřený televizní okruh** – není instalován.

- **Dveřní komunikace (DK)**
  - Domovní audiotelefon (DT/A) je instalován u hlavního vstupu do školní budovy **V1** s distribucí pro jednoho účastníka (vrátnici). Systém DK je udržován v provozuschopném stavu, blíží se však k hranici své provozní životnosti.
  
- **Elektronický systém kontroly vstupu (ACS)** není instalován.
  
- **Elektrická požární signalizace (EPS)** je instalována pouze v budově Domova mládeže. Systém EPS je provozován s pravidelnou údržbou a revizí servisního technika. Aktuální revizní zpráva byla předložena.
  
- **Bezpečnostní osvětlení** je instalováno u vstupů **V1, V13, V16** až **V20** a **V24**.

## 4 ZÁVĚRY A DOPORUČENÍ

### 4.1 Zhodnocení bezpečnostních režimově-organizačních opatření

#### VSTUPY / VJEZDY

**Školní areál** (školní budovy + školní dvůr a sportoviště) je oplocen (obvodově uzavřen) a na svém perimetru má 3 vjezdové brány a 3 vstupní branky. Podrobněji viz. kapitola 3.1.

#### Doporučení režimově-organizačních opatření:

- Zvážit opodstatněnost „neustálého“ otevření brány **B1**. Změnit režimová opatření pro vjezd bránou **B1** tj. změnit (zkrátit) časy jejího otevření nebo provést výměnu či rekonstrukci brány na **B1/b1** a vybavit ji potřebnou technologií umožňující kontrolovaný vstup či vjezd do areálu školy. Tím snížit riziko nekontrolovatelného vstupu nepovolané či nežádoucí osoby do areálu školy (podrobněji viz kapitola 3.1.).
- Zvážit opodstatněnost otevření brány **B2** v čase 06:00 – 14:30 hod. Změnit režimová opatření pro vjezd bránou **B2** tj. změnit (zkrátit) časy jejího otevření nebo provést výměnu či rekonstrukci brány **B2** resp. branky **b2** a vybavit je potřebnou technologií umožňující kontrolovaný vjezd či vstup do areálu školy. Tím snížit riziko nekontrolovatelného vstupu nepovolané či nežádoucí osoby do areálu školy (podrobněji viz kapitola 3.1.).

#### Souběžná opatření:

- Doplnit vstupy/vjezdy o stavebně technické prvky a technická zařízení (viz. Doporučení u jednotlivých vstupů či vjezdů), které by umožnily objektivní identifikaci či monitoring osob a snížily by tak míru rizika vstupu a pohybu neoprávněné či nežádoucí osoby do/v areálu školy.

**Školní budovy** má z vnitřního perimetru celkem 39 vstupů. Podrobněji viz. kapitola 3.1.

#### Doporučení režimově-organizačních opatření:

- Důsledněji provozovat činnost na vrátnici u hlavního vstupu **V1** do školní budovy a zajistit dodržování nastavených pravidel pro vstup osob do objektu školy.

- Nenechávat volně otevřené vstupy do školní budovy.
- Nenechávat trvale vložené klíče do mechanických zámků dveří (např. u **V25**).
- Důsledněji dodržovat stanovené režimové opatření řešící uzavření vnitřních dveří mezi prostory 1NP budovy DM a prostory s pronájmem místností provozovaných jako čekárna resp. ordinace všeobecného lékaře – za vstupem **V27**.
- Zvážit přemístění „kanceláře“ pobočky Zdravotní pojišťovny MV z „otevřených“ prostor školní budovy do „uzavřených“ prostor poblíž již provozované ordinace všeobecného lékaře. „Třetí osoby - nájemci“ a jejich klienti by využívali vstup **V27**, bez další možnosti vstupu do ostatních prostor školy.
- Provést opětovné poučení zaměstnanců i žáků školy, řešící zejména (nikoliv pouze) vstup a pohyb cizí osoby v objektu školy.
- Zvážit možnost překvalifikace místnosti ARCHÍV na SPISOVNA, a to s ohledem na technické vybavení místnosti (teploměr, vlhkoměr ...)

#### Únikové východy a dveře na únikové trase k únikovým východům





Únikovými východy jsou vstupy **V1 (V1a, V1c, V1d)**, **V2**, **V3**, **V9**, **V12**, **V15**, **V21**, **V30** a **V31**.

Únikový východ **V1** vede na veřejné prostranství ulice V Kolonii. Únikový východ **V1 (V1a, V1c, V1d)** není označen. Je vybaven tak, aby umožňoval při vzniku mimořádné události rychlý a bezpečný odchod ze školní budovy. Před únikovými východy (**V1c**, **V1d**) stojí mobilní zábrany.

Únikové východy **V2** a **V3** vedou na veřejné prostranství ulice V Kolonii a jsou trvale uzamčeny! Únikové východy **V2** a **V3** jsou označeny, ale dveře nejsou vybaveny panikovým

kováním a ani klíč pro nouzové odemčení není u dveří k dispozici. Tato skutečnost neumožňuje při vzniku mimořádné události a následné evakuaci objektu rychlý a bezpečný odchod z budovy školy, a to bez přítomnosti a asistence zaměstnance školy, disponujícím klíčem k předmětným dveřím. Jedná se o **bezpečnostní riziko**.

**Únikový východ V9** vede na školní dvůr a následně k brance **b4** vedoucí na ulici 28.října. Je označen i vybaven tak, aby umožňoval při vzniku mimořádné události rychlý a bezpečný odchod ze školní budovy.

**Únikový východ V12** vede na školní dvůr a následně k bráně **B1** vedoucí na ulici V Kolonii. Je vybaven tak, aby umožňoval při vzniku mimořádné události rychlý a bezpečný odchod ze školní budovy, ale není označen.

**Únikový východ V15** vede po venkovním „požárním“ schodišti na školní dvůr a následně k bráně **B3** vedoucí na ulici 28.října. Je označen i vybaven tak, aby umožňoval při vzniku mimořádné události rychlý a bezpečný odchod ze školní budovy.

**Únikový východ V21** vede na školní dvůr a následně k brance **b2** resp. bráně **B2** vedoucí na ulici Hálkova. Je označen i vybaven tak, aby umožňoval při vzniku mimořádné události rychlý a bezpečný odchod ze školní budovy.

**Únikové východy V30 a V31** vedou na školní dvůr a následně k bráně **B1** vedoucí na ulici V Kolonii. Jsou vybaveny tak, aby umožňovaly při vzniku mimořádné události rychlý a bezpečný odchod ze školní budovy – tělocvičny. Nejsou označeny.

Počet únikových východů vychází z předložené dokumentace a z údajů zjištěných obhlídkou objektu. Tato zjištění (počty, označení a vybavení ÚV) **nejsou ve vzájemné shodě!**

Únikové plány, které by měly být zpracované odborně způsobilou osobou (OZO-PO) jsou nedopracovány a ve vzájemném rozporu. Výše uvedené představuje **bezpečnostní riziko**.

**Doporučením je** uvedení počtu únikových východů (ÚV), jejich označení a vybavení do souladu s „Požárně bezpečnostním řešením“ objektu (PBŘ), což znamená:

- *Nechat odborně způsobilou osobu (OZO) zaktualizovat resp. přepracovat interní dokumentaci školy, tj. provozní předpis řešící Evakuační plán, a to v souladu s PBŘ a projednáním s příslušným HZS.*
- *Řádně označit únikové východy (ÚV) a únikové cesty směřující k únikovým východům.*
- *Zpracovat „Grafické znázornění směrů únikových cest včetně únikových východů“ a provést jejich vhodné umístění na chodbách školních budov.*

## KLÍČOVÝ REŽIM

Podrobný popis v kapitole 3.6.

### Doporučení:

- *Zvážit regulaci výdeje klíčů ke školním budovám např. v době letních prázdnin, kdy je jiný režim „využívání“ školních budov.*
- *V případě potřeby resp. nutnosti výdeje klíče od školní budovy řemeslníkům, kteří ve školní budově provádějí činnosti spojené s výstavbou, opravou či rekonstrukcí objektu (dle SoD či Objednávky) zajistit obměnu cylindrické vložky k mechanickému zámku dveří tak, aby nedošlo k možnému zneužití vstupu do školního objektu v jiném, než zasmuvněném období realizace díla.*
- *Aktualizovat systém certifikovaného generálního klíče.*

## 4.2 Doporučená instalace vzájemně integrovaných systémů

**Instalovat PZTS** pro ochranu majetku i osob (technické prostředky pro fyzickou i objektovou bezpečnost) **v souladu s ČSN 73 4400** s připojením na DPPC (PCO).

Provést zabezpečení a kontrolu přístupových míst nejen na perimetru školní budovy, ale i v prostoru vnějšího perimetru areálu školy či školního dvora, resp. míst s venkovními aktivitami školy (podrobnější popis viz. kapitola 3.1 – VSTUPY/VJEZDY do areálu školy).

- **Vstupní dveře V1** vybavit
  - venkovní kamerou (CCTV)
  - vnitřní kamerou (CCTV)
  - elektronickou kontrolou vstupu (ACS) s integrovaným docházkovým systémem, a to s možným využitím turniketů v prostorech vestibulu vstupu **V1** (s ohledem na únikový východ je nutné projednání s příslušným HZS)
  - magnetickým kontaktem dveří (MK)
  - PZTS s možnou integrací ostatních systémů a vzájemnou implementací do školního informačního systému BAKALÁŘI včetně napojení na DPPC (PCO)
  - EPS s návazností na únikový východ
  - podrobnější popis viz. kapitola 3.1. VSTUPY/VJEZDY



- **Vstupní dveře V2 a V3 vybavit**
  - magnetickým kontaktem dveří (MK)
  - vnitřní kamerou (CCTV)
  - PZTS s možnou integrací ostatních systémů a napojením na DPPC (PCO)
  - EPS s návazností na únikový východ
  - bezpečnostním osvětlením
  - podrobnější popis viz. kapitola 3.1. VSTUPY/VJEZDY
  
- **Vstupní dveře/vrata V4 až V8 vybavit**
  - magnetickým kontaktem dveří (MK)
  - PZTS s možnou integrací ostatních systémů a napojením na DPPC (PCO)
  - podrobnější popis viz. kapitola 3.1. VSTUPY/VJEZDY
  
- **Vstupní dveře V9 vybavit**
  - magnetickým kontaktem dveří (MK)
  - vnitřní kamerou (CCTV)
  - PZTS s možnou integrací ostatních systémů a napojením na DPPC (PCO)
  - EPS s návazností na únikový východ
  - bezpečnostním osvětlením
  - podrobnější popis viz. kapitola 3.1. VSTUPY/VJEZDY
  
- **Vstupní dveře V10 a V11 vybavit**
  - magnetickým kontaktem dveří (MK)
  - bezpečnostním osvětlením
  - podrobnější popis viz. kapitola 3.1. VSTUPY/VJEZDY
  
- **Vstupní dveře V12 vybavit**
  - magnetickým kontaktem dveří (MK)
  - vnitřní kamerou (CCTV)
  - PZTS s možnou integrací ostatních systémů a napojením na DPPC (PCO)
  - EPS s návazností na únikový východ
  - bezpečnostním osvětlením
  - podrobnější popis viz. kapitola 3.1. VSTUPY/VJEZDY

- **Vstupní dveře/vrata V13 vybavit**
  - magnetickým kontaktem dveří (MK)
  - PZTS s možnou integrací ostatních systémů a napojením na DPPC (PCO)
  - podrobnější popis viz. kapitola 3.1. VSTUPY/VJEZDY
  
- **Vstupní dveře V14 vybavit**
  - magnetickým kontaktem dveří (MK)
  - bezpečnostním osvětlením
  - podrobnější popis viz. kapitola 3.1. VSTUPY/VJEZDY
  
- **Vstupní dveře V15 vybavit**
  - magnetickým kontaktem dveří (MK)
  - vnitřní kamerou (CCTV)
  - elektronickou kontrolou vstupu (ACS) s integrovaným docházkovým systémem
  - PZTS s možnou integrací ostatních systémů a vzájemnou implementací do školního informačního systému BAKALÁŘI včetně napojení na DPPC (PCO)
  - EPS s návazností na únikový východ
  - bezpečnostním osvětlením
  - podrobnější popis viz. kapitola 3.1. VSTUPY/VJEZDY
  
- **Vstupní dveře/vrata V16 vybavit**
  - magnetickým kontaktem dveří (MK)
  - PZTS s možnou integrací ostatních systémů a napojením na DPPC (PCO)
  - podrobnější popis viz. kapitola 3.1. VSTUPY/VJEZDY
  
- **Vstupní dveře V17 a V18 vybavit**
  - magnetickým kontaktem dveří (MK)
  - podrobnější popis viz. kapitola 3.1. VSTUPY/VJEZDY
  
- **Vstupní dveře/vrata V19 a V20 vybavit**
  - magnetickým kontaktem dveří (MK)
  - podrobnější popis viz. kapitola 3.1. VSTUPY/VJEZDY

- **Vstupní dveře V21 vybavit**
  - magnetickým kontaktem dveří (MK)
  - vnitřní kamerou (CCTV)
  - PZTS s možnou integrací ostatních systémů a napojením na DPPC (PCO)
  - EPS s návazností na únikový východ
  - bezpečnostním osvětlením
  - podrobnější popis viz. kapitola 3.1. VSTUPY/VJEZDY
  
- **Vstupní dveře V22 a V23 vybavit**
  - elektronickou kontrolou vstupu (ACS) s integrovaným docházkovým systémem
  - magnetickým kontaktem dveří (MK)
  - vnitřní kamerou (CCTV) společnou pro V22 i V23
  - PZTS s možnou integrací ostatních systémů a napojením na DPPC (PCO)
  - bezpečnostním osvětlením
  - podrobnější popis viz. kapitola 3.1. VSTUPY/VJEZDY
  
- **Vstupní dveře V24 vybavit**
  - venkovní kamerou (CCTV)
  - videotelefonem (VDT)
  - magnetickým kontaktem dveří (MK)
  - vnitřní kamerou (CCTV)
  - PZTS s možnou integrací ostatních systémů a napojením na DPPC (PCO)
  - podrobnější popis viz. kapitola 3.1. VSTUPY/VJEZDY
  
- **Vstupní dveře V25 a V26 vybavit**
  - magnetickým kontaktem dveří (MK)
  
- **Vstupní dveře V27 vybavit**
  - venkovní kamerou (CCTV)
  - elektrický otvíračem dveří (OTV) nebo elektromechanickým zámkem
  - videotelefonem (VDT)
  - magnetickým kontaktem dveří (MK)
  - vnitřní kamerou (CCTV)

- PZTS s možnou integrací ostatních systémů a napojením na DPPC (PCO)
  - vnitřní dveře vedoucí z chodby za vstupem **V27** do prostor školní budovy systémem elektronické kontroly vstupu (ACS)
  - bezpečnostním osvětlením
  - podrobnější popis viz. kapitola 3.1. VSTUPY/VJEZDY
- **Vstupní dveře V28 vybavit**
    - elektronickou kontrolou vstupu (ACS) s využitím i pro nájemce školní TV
    - videotelefonem (VDT)
    - magnetickým kontaktem dveří (MK)
    - vnitřní kamerou (CCTV)
    - PZTS s možnou integrací ostatních systémů a napojením na DPPC (PCO)
    - EPS s návazností na únikový východ
    - bezpečnostním osvětlením
    - podrobnější popis viz. kapitola 3.1. VSTUPY/VJEZDY
- **Vstupní dveře V29 vybavit**
    - magnetickým kontaktem dveří (MK)
    - podrobnější popis viz. kapitola 3.1. VSTUPY/VJEZDY
- **Vstupní dveře V30 a V31 vybavit**
    - magnetickým kontaktem dveří (MK)
    - PZTS s možnou integrací ostatních systémů a napojením na DPPC (PCO)
    - EPS s návazností na únikový východ
    - bezpečnostním osvětlením
    - podrobnější popis viz. kapitola 3.1. VSTUPY/VJEZDY
- **Vstupní dveře/vrata V32, V33 a V34 vybavit**
    - magnetickým kontaktem dveří/vrat (MK) či prostorovým pohybovým senzorem (PIR)
    - PZTS s možnou integrací ostatních systémů a napojením na DPPC (PCO)
    - podrobnější popis viz. kapitola 3.1. VSTUPY/VJEZDY

- **Vstupní dveře V35 až V39 vybavit**
  - magnetickým kontaktem dveří (MK)
  - PZTS s možnou integrací ostatních systémů a napojením na DPPC (PCO)
- CCTV realizovat včetně adresného nahrávání (např. DVR) s dostatečnou kapacitou a registrací na ÚOOÚ.
- Instalovat EPS včetně návazností na únikové východy.
- Instalovat bezpečnostní osvětlení (venkovní osvětlení s prostorovým senzorem) u všech provozně používaných vstupů do objektů SOŠ a SOU.

Použití prvků PZTS, ACS, CCTV, DK (VDT s požadovanou distribucí) či EPS provést v souladu s ČSN 73 4400 a dalšími návaznými normami, a to včetně napojení do školního informačního systému BAKALÁŘI.

### 4.3 Závěr

Škola je v obecné rovině na nízké úrovni bezpečnosti, a to vzhledem k hrozbě průniku cizí či nežádoucí osoby, která může být útočníkem. Celkově působí nevyváženě a není problém slabá místa odhalit.

Zřizovatel by měl v rámci škol zavést jednotnou metodiku a koncepci, která vychází z předloženého posouzení, metodiky Ministerstva školství a normy ČSN 73 4400.

Je důležité na všech úrovních chápat, že stav bezpečí je procesní záležitost, která vyžaduje systematické řešení a validaci. Rozhodování o koncepci bezpečnosti, rozmístění a rozsah implementace bezpečnostních prvků by měli řešit odborníci v dané problematice.

**Používané zkratky:**

<b>PZTS</b>	poplachový zabezpečovací a tísňový systém
<b>MK</b>	magnetický kontakt do dveří
<b>EPS</b>	elektrická požární signalizace
<b>CCTV</b>	uzavřený televizní okruh (Closed Circuit Television)
<b>DK</b>	dveřní komunikace
<b>VDT</b>	videotelefon
<b>DT/A</b>	domovní telefon / audiotelefon
<b>OTV</b>	otvírač (elektrický zámek)
<b>ACS</b>	elektronický identifikační systém resp. elektronický systém kontroly vstupu
<b>DS</b>	docházkový systém
<b>GK</b>	systém generálního klíče
<b>UK</b>	univerzální klíč
<b>DPPC (PCO)</b>	dohledové a přijímací poplachové centrum (pult centrální ochrany)
<b>PČR</b>	Policie České republiky
<b>MěP</b>	Městská policie
<b>SBA</b>	Soukromá bezpečnostní agentura
<b>PBŘ</b>	Požárně bezpečnostní řešení objektu
<b>V1</b>	číslovaný vstup do objektu školy
<b>B1</b>	číslovaná vjezdová/vstupní brána do areálu školy
<b>b1</b>	číslovaná vstupní branka do areálu školy