



## SMLOUVA O DÍLO

### „Zajištění péče o maloplošné zvláště chráněné území Minartice“

uzavřená podle § 2586 a násl. zákona č. 89/2012 Sb., občanský zákoník, ve znění pozdějších předpisů

(dále jen „občanský zákoník“)

**evidenční číslo smlouvy: S-3052/OŽP/2020**

#### 1. **Objednatel:**

Smluvně oprávněn jednat: Středočeský kraj  
Zborovská 11  
150 21 Praha 5  
Ing. Miloš Petera náměstek hejtmanky pro  
oblast životního prostředí a zemědělství

Bankovní spojení: PPF banka, a.s.  
Evropská 2690/17, P. O. Box 177  
160 41 Praha 6

Číslo účtu: 4440009090/6000  
IČ: 70891095

(dále jen „objednatel“)  
V technických věcech oprávněn  
jednat: Ing. Josef K e ř k a, Ph.D.,  
vedoucí odboru ŽPaZ  
Ing. Klára Polesná, pracovník odboru ŽPaZ



#### 2. **Zhotovitel:**

Zasílací adresa: HC PROGRESS s.r.o.  
169 00 Praha 6 – Břevnov

Smluvně oprávněn jednat: Lucie Kotelenská, jednatel

Bankovní spojení:

Číslo účtu:

IČ:

DIČ:

(dále jen „zhotovitel“)

Kontaktní osoba zhotovitele:

V technických věcech oprávněn  
jednat:



Lucie Kotelenská

David Tomášek



## Článek 1

### Předmět smlouvy a rozsah plnění

- 1.1. Tato Smlouva je uzavírána mezi objednatelem a zhotovitelem na základě výsledků zadávacího řízení ze dne 19.5.2020 na veřejnou zakázku malého rozsahu na zajištění služby s názvem „**Zajištění péče o maloplošné zvláště chráněné území Minartice**“ (dále jen „veřejná zakázka“). Nabídka zhotovitele podaná v rámci zadávacího řízení na veřejnou zakázku (dále jen „nabídka“), byla vyhodnocena jako nejvýhodnější.
- 1.2. Zhotovitel se zavazuje provést dílo (specifikované v čl. 1, bodu 1.3) řádně a včas na svůj náklad a nebezpečí, jménem objednatele a objednatel se zavazuje dílo převzít a zaplatit cenu.
- 1.3. Krajský úřad Středočeského kraje zajišťuje v souladu s ustanovením odst. 2 a 4 písm. l) § 77a zákona číslo 114/1992 Sb., o ochraně přírody a krajiny, v aktuálním znění, péči o maloplošné zvláště chráněné území přírodní památku **Minartice**, (dále jen „ZCHÚ“), „“, k.ú. Bezmíř a k.ú. Minartice, okres Benešov. Zhotovitel provede v letech 2020 až 2022 tyto práce:
  - ve vybrané části rybníka zvaný Jezero (viz mapová příloha) bude **na ploše o celkové rozloze 0,6 ha provedeno mechanické odstranění nežádoucích nárostů vodních rostlin – vytrhávání či stržení vodní vegetace (zejm. orobince a rákosu) i s kořeny** v termínu 15. 9. - 20. 10. 2020, a délce **přemístění veškeré hmoty po zásahu na mezideponii k vyschnutí**, do vzdálenosti cca 500 m nejpozději do 30.10.2020, místo uložení bude konkretizováno při předání území);
  - bude provedeno **vymístění a zlikvidování ložiska odpadů** (komunálního typu, elektrozařízení, apod.) uložených v depresích v lesíku (s celkovým objemem 10 m<sup>3</sup>) a skládku zeminy s biomasou (o objemu 8 m<sup>3</sup>) u hráze malé vodní nádrže; dále bude proveden úklid drobného odpadu z celého území přírodní památky o rozloze 2,5 ha; veškeré práce uvedené v tomto bodě budou dokončeny nejpozději do 30.9.2021;
  - v roce 2022 bude nejpozději do 30.10.2022 proveden **odvoz a likvidace materiálu uloženého na mezideponii** po zásahu v roce 2020 (viz výše), veškeré práce a manipulace s materiálem budou provedeny v souladu s právními předpisy;
  - v roce 2020, nejpozději do 30.10.2020 bude **provedena kompletní revize a oprava pruhového značení hranice přírodní památky** (o délce 660 m) a **instalovány 2 tabule** s označením zvláště chráněného území:
    - Označení ZCHÚ a evropsky významné lokality Minartice bude provedeno podle § 42 odst. 4 a 5 a § 45c odst. 1 zákona č. 114/1992 Sb. a podle ustanovení § 16 odst. 5, 6 a 7 a § 17 odst. 1, 2 a 3 a přílohy č. 6 vyhlášky č. 45/2018 Sb., o péči a podkladech k vyhlášení chráněných území, v platném znění.
    - Celkově budou instalovány 2 nové stojany s tabulemi, místa osazení nového tabulového značení viz mapová příloha.

Tabule bude umístěna na pevném stojanu tvořeném dřevěnou deskou se stříškou, dřevěným hranolem, ocelovým profilem a betonovou patkou. Pro umístění tabule na desce platí, že shora dolů bude umístěna tabule s malým státním znakem, tabulka s textem kategorie ZCHÚ, přičemž mezi jednotlivými tabulemi nesmí vzniknout mezera větší než 10 mm a jejich okraje budou rovnoběžné s okraji desky. Tabule bude připevněna samořeznými vruty 3 x 20 mm s půlkulatou (ne zápuštnou) hlavou.

opatřenými podložkami s těsnicí gumou (z důvodu ochrany smaltu), na dřevěné desce o rozměrech 550 x 340 x 20 mm (v. x š. x tl.). Dřevěná deska bude zhotovena z hoblovaných prken (smrk, modřín) na sraz a bude opatřena jednoduchou dřevěnou pullovou stříškou o rozměrech minimálně 340 x 140 x 20 mm (d. x š. x tl.). Stříška bude skloněna směrem dozadu a bude upevněna tak, aby přesahovala min. 30 mm přes líc desky a zároveň 10 mm přes nosný hranol, jehož vrchol bude pro vytvoření potřebného sklonu šikmo seříznut o 30 mm. Upevnění desky i stříšky k hranolu bude provedeno pomocí vrutů 5 x 50 mm se zápusťnou hlavou. Deska a stříška budou vzájemně spojeny dvěma vruty se zápusťnou hlavou dl. 40 mm. Hranol, na němž bude upevněna deska z masivního dřeva (smrk, modřín, ne lepený), bude mít průřez 80 x 80 mm a délku 1800 mm. Hranol bude upevněn dvěma svorníky o průměru 10 mm s podložkami k ocelovému válcovému profilu tvaru L nebo U o hraně min. 60 mm, tloušťce stěny min. 4 mm a délce min. 750 mm. Přesah ocelového profilu a hranolu bude činit 200 mm, přičemž ocelový profil bude délkou min. 300 mm ukotven v zemi v patce z prostého betonu o pevnosti v tlaku min. 25 MPa. Vrchní část patky bude upravena tak, aby umožňovala odtok vody. Pata hranolu bude min. 50 mm nad povrchem. Rozměry patky budou přizpůsobeny kvalitě zeminy (méně únosné zeminy – větší patka, kamenité zeminy – menší patka, orientačně 0,015 m<sup>3</sup>). Hranol, deska i stříška budou ošetřeny proti povětrnostním vlivům tlakovou impregnací a tmavě hnědým nebo bezbarvým transparentním lazurovacím nátěrem vhodným pro venkovní prostředí. Ocelový profil bude opatřen protikorozním nátěrem, a to pouze v části od betonové patky výše. Před nátěrem a montáží bude odstraněna případná povrchová korozce. Nátěry a impregnace všech prvků budou provedeny před konečnou montáží tak, aby celý povrch byl chráněn i před zatékající vodou. Veškerý spojovací materiál (s výjimkou hřebíků) bude buď nerezový, nebo ošetřený proti korozi zinkováním. Stojan bude umístěn na místě stávajícího stojanu.

- o Revize, oprava a doplnění pruhového značení musí být provedeny tak, aby odstup mezi jednotlivými značkami nepřekročil vzdálenost, při které by jedna značka od druhé nebyla při denním světle zřetelně viditelná. Pruhové obvodové značení bude obnoveno po celé délce hranice ZCHÚ v délce 0,66 km (vč. 5 dřevěných kůlů k obvodovému označení). Pruhové značení bude umístěno na: stromech, stávajících sloupech, stožárech apod. (povrch musí být před nátěrem očištěn např. drátěným kartáčem); nebo na dřevěných kůlech vyrobených ze smrkové nebo modřínové kulatiny zbavené kůry, průměr min. 100 mm a délka 2000 mm; kůly budou opracované do špice a budou zatlukány, případně osazeny do otvorů vyhloubených zemním vrtákem, nebo zakopány do země s následným hutněním, část kůlu v zemi a min 200 mm nad povrchem země bude opálena nebo impregnována proti hnilobě modrou skalicí či jinými povolenými přípravky. Značení musí být prováděno pouze na suchý podklad.

Výše uvedené práce jsou v této smlouvě dále označeny rovněž jako „zásah“. Zásah se zhotovitel zavazuje provést ve třech etapách tvořících vždy jeden kalendářní rok počínaje rokem 2020 do roku 2022, není-li výše u jednotlivých prací uvedeno jinak. Všechny práce budou dokončeny nejpozději do 30. října 2022.

Součástí díla jsou také práce v tomto článku nespecifikované, které však jsou nezbytné k řádnému provedení díla a o kterých zhotovitel vzhledem ke své kvalifikaci

a zkušenostem měl nebo mohl vědět. Provedení těchto prací nemá vliv na sjednanou cenu díla.

- 1.4. Přílohou a nedílnou součástí této smlouvy jsou mapy zásahů.

## Článek 2

### Doba plnění a způsob předání

- 2.1. Před každoročním prováděním prací dle bodu 1.3. objednatel předá ZCHÚ, v němž bude proveden zásah, protokolárně v místě, které se zpravidla bude nacházet přímo v ZCHÚ, a v termínu dle vzájemné dohody smluvních stran. Pokud se smluvní strany nedohodnou, určí termín a místo jednostranně objednatel, přičemž takové určení je pro zhotovitele závazné. Současně s předáním ZCHÚ objednatel přímo na místě zkonkretizuje – označí rozsah zásahu, popř. jinak dle místních podmínek rozsah zásahu upřesní. Konkretizace či upřesnění zásahu bude zaznamenáno do protokolu.
- 2.2. Zhotovitel je povinen provést zásah bez vad a nedodělků, kompletně tak, jak je ve smlouvě ujednáno a upřesněno při předání ZCHÚ (viz bod 2.1.), a to v termínech uvedených v čl. 1 této smlouvy.
- 2.3. **Zhotovitel oznámí písemně nebo e-mailem osobě objednatele oprávněné jednat v technických věcech ukončení jednotlivých ročních etap prací nejpozději do 5 dnů od posledního dne provádění prací v každé z těchto ročních etap smlouvy nebo oznámí stav provedených prací do 5 dnů od nejzazšího data stanoveného k provádění prací v každé z těchto ročních etap dle bodu 1.3 této smlouvy, pokud není objednatelem stanoveno jinak.**

Sohledem na termíny plnění a druhy prací může objednatel požadovat po zhotoviteli oznámení o ukončení provádění i dílčích plnění nebo oznámení o stavu prováděných prací k určitému datu; tento požadavek specifikuje nejpozději do protokolu v rámci předání území dle bodu 2.1 této smlouvy.

V případě neobdržení tohoto oznámení vyzve objednatel písemně zhotovitele, aby v přiměřené lhůtě, nejméně 3 dnů od doručení písemné výzvy, toto oznámení objednateli zaslal. Pokud zhotovitel toto oznámení ani v dodatečně lhůtě nezašle, má se za to, že zhotovitel svůj závazek provádění díla vůbec neplní a je tak dán důvod pro odstoupení od smlouvy ze strany objednatele pro podstatné porušení smluvních povinností zhotovitelem. Objednatel může prohlásit, že případné částečné plnění pro něj nemá význam a závazek se tak odstoupením od smlouvy zrušuje od počátku.

- 2.4. Objednatel nejpozději do 7 dnů ode dne oznámení dle bodu 2.3 vyzve zhotovitele písemně nebo e-mailem k fyzickému předání provedených prací s uvedením konkrétního data a místa převzetí provedených prací. Datum a místo převzetí prací budou stanoveny po předchozí telefonické či e-mailové domluvě. Pokud se na termínu a místě smluvní strany nedohodnou, určí je jednostranně objednatel písemným sdělením zhotoviteli, zhotovitel je povinen se na výzvu objednatele předání provedených prací zúčastnit.

Termín předání provedených prací může být též závazně stanoven v rámci předání území dle bodu 2.1 a zaznamenán do protokolu.

- 2.5. O předání a převzetí zásahu v termínu dle bodu 2.4. bude objednatelem a zhotovitelem sepsán protokol. Objednatel si vyhrazuje právo předmět plnění nepřevzít, pokud bude vykazovat vady a nebude kompletní.

- 2.6. V případě zjištění skutečností majících podstatný vliv na provedení, předání a fakturování předmětu plnění (dlouhodobě nepříznivé počasí, změna podmínek v území, nedostatek finančních prostředků na zaplacení zásahu atd.), je každá z obou stran povinna o této skutečnosti informovat neprodleně písemně druhou stranu jakmile se o nich dozví. Vyžádá-li si vznik této skutečnosti změnu smlouvy, bude smlouva upravena písemným dodatkem. Při zjištění méně závažných skutečností majících za následek nesplnitelnost části závazku zhotovitele v daném roce, s předpokladem původního rozsahu plnění závazku v letech dalších, a s tím spojené krácení úhrady za provedené práce ze strany objednatele, lze dočasně změnu práv a povinností obou stran provést protokolem dohodou osob oprávněných jednat v technických věcech. Jedná se např. o změnu klimatických podmínek typu podmáčení terénu, brzký nástup jara, pozdní ukončení vegetace atp. Na základě tohoto ustanovení smlouvy bude s odkazem na položkový rozpočet a zde uvedené jednotkové ceny dle přílohy č. 1 vyčíslen a proplacen pouze reálně vykonaný objem prací, toto vyčíslení bude taktéž součástí protokolu.
- 2.7. Objednatel je oprávněn kdykoli provádět kontrolu díla i bez účasti zhotovitele. V případě zjištění nedostatků v provádění díla objednatel písemně vyzve zhotovitele k řádnému provádění díla a konkretizuje zjištěné nedostatky, případně postupuje dle dalších ustanovení této smlouvy. V souvislosti se zjištěnými nedostatky a jejich konkretizací je objednatel oprávněn svolat kontrolní den a vyzvat zhotovitele k povinné účasti na něm v termínu po vzájemné dohodě osob oprávněných jednat ve věcech technických. Pokud se smluvní strany nedohodnou, určí termín a místo jednostranně objednatel, přičemž takové určení je pro zhotovitele závazné. Zhotovitel je v této souvislosti také oprávněn požadovat po objednateli svolání kontrolního dne a konkretizování zjištěných nedostatků přímo v místě zásahu.

### Článek 3

#### Odměna za plnění, úhrada nákladů

- 3.1 Objednatel se zavazuje uhradit zhotoviteli za provedení díla dle uvedených požadavků cenu, která činí **173 680 Kč** bez DPH, tj. **210 152,80 Kč** včetně DPH v roce 2020, **24 800 Kč** bez DPH, tj. **30 008 Kč** včetně DPH v roce 2021, **150 000 Kč** bez DPH, tj. **181 500 Kč** včetně DPH v roce 2022. Cena díla za dobu trvání smlouvy činí: **348 480 Kč** bez DPH tj. **421 660,80 Kč** včetně DPH. Tato cena díla 421 660,80 Kč vč. DPH se rozumí v této smlouvě celkovou cenou díla.

Sjednaná cena je konečná a maximální a je stanovena v souladu se zákonem číslo 526/1990 Sb., o cenách, ve znění pozdějších předpisů, jako cena smluvní. Celková cena odpovídá vyšší nabídce podané zhotovitelem zadávacím řízením.

- 3.2 Dohodnutá cena zahrnuje i veškeré náklady zhotovitele související s plněním předmětu smlouvy.

### Článek 4

#### Platební podmínky a fakturace

- 4.1. Faktura na úhradu ceny za **konečná plnění** v jednotlivých ročních etapách podle bodu 3.1 této smlouvy bude vystavena zhotovitelem a předána objednateli současně s protokolárním převzetím poslední části prací v jednotlivých letech předmětu plnění objednatelům dle bodu 2.5., nejpozději však do 14 dní ode dne podpisu protokolu o

převzetí poslední části prací v každém roce trvání smlouvy oběma smluvními stranami.

- 4.2. Faktura bude mít tyto minimální náležitosti: bude zpracována v tištěné podobě, bude obsahovat označení faktury a její číslo, název **Zajištění péče o přírodní památku Minartice**, identifikační číslo a sídlo nebo místo podnikání zhotovitele, bankovní spojení, označení předmětu smlouvy, položkový rozpočet prací (cena za plošnou měrnou jednotku pro jednotlivé druhy prací dle přehledu jednotkových cen uvedených v příloze č. 1 této smlouvy) a vyfakturovanou částku a dále veškeré náležitosti daňového dokladu dle platných právních předpisů.
- 4.3. Faktura vystavená zhotovitelem je splatná do 30 dnů po jejím obdržení objednatelem.
- 4.4. Objednatel může fakturu vrátit do data její splatnosti, pokud bude obsahovat nesprávné nebo neúplné náležitosti či údaje; faktura v takovém případě pozbývá splatnosti.

## Článek 5

### Vady díla a sankční ustanovení

- 5.1. Provádění prací mimo smlouvou stanovené termíny (případně stanovených na jejím základě protokolem dle bodu 2.1) je z důvodu ochrany přírody nepřijatelné, takto provedené práce nebudou objednatelem převzaty ani proplaceny. Práce mimo takto stanovené termíny lze provádět pouze s písemným souhlasem objednatele (osoby oprávněné jednat v technických věcech), pokud je to z pohledu ochrany přírody či objednatele přípustné a účelné. V tomto souhlasu objednatel stanoví náhradní termín dokončení prací včetně závazného termínu převzetí prací objednatelem dle bodu 2.5, zhotovitel je povinen se v tomto závazném termínu předání provedených prací zúčastnit. O souhlas objednatele s prováděním prací mimo smlouvou stanovené termíny lze požádat pouze před uplynutím smlouvou stanovených termínů k provádění prací (případně v termínech stanovených na jejím základě protokolem dle bodu 2.1). Souhlas objednatele s prováděním prací mimo smlouvou stanovené termíny (případně stanovených na jejím základě protokolem dle bodu 2.1) nezavazuje zhotovitele odpovědnosti za prodlení, nebude-li takový termín stanoven protokolem k řešení nepředvídatelných vnějších vlivů působících v území ve smyslu bodu 2.6. Prodlením se podle této smlouvy rozumí nejdelší časový úsek počínající dnem následujícím po posledním dni stanoveném v bodu 1.3 k ukončení jednotlivých prodlených prací v příslušné roční etapě smlouvy (případně stanovených na jejím základě protokolem dle bodu 2.1) až po konečné datum dokončení posledních prodlených prací, uvedené v oznámení zhotovitele o jejich dokončení dle bodu 2.3 nebo převzetí takovýchto prací objednatelem.
- 5.2. V případě prodlení s předáním díla v termínech stanovených touto smlouvou je zhotovitel povinen zaplatit objednateli smluvní pokutu jednorázově ve výši ve výši 1 000 Kč; k této částce se dále připočítává částka odpovídající 0,2 % z celkové ceny díla v daném roce za každý započatý den prodlení.
- 5.3. Dílo má vadu, neodpovídá - li smlouvě. Vadou díla se rozumí, že práce byly provedeny v termínu stanoveném v bodu 1.3 případně v jiném termínu stanoveném na základě této smlouvy, ale neodpovídají stanoveným parametrům dohodnutým touto smlouvou. Vada díla je konstatována při předávání a přebírání díla dle bodu 2.4 a 2.5 této smlouvy. Objednatel stanoví zhotoviteli v písemné výzvě k odstranění vad lhůtu nejméně 2 dny ode dne doručení výzvy zhotoviteli; tato výzva může být učiněna i na

místě do protokolu, kdy je považována za oznámenou podpisem protokolu kontaktní osobou zhotovitele nebo osobou oprávněnou jednat v technických věcech jménem zhotovitele; objednatel zároveň stanoví pro obě strany závazný termín protokolárního předání a převzetí opraveného díla. V případě, že zhotovitel neodstraní vady díla v termínu a rozsahu stanoveném ve výzvě dle tohoto bodu, jedná se o podstatné porušení smluvních povinností zhotovitelem ve smyslu bodu 6.3 této smlouvy. Objednatel si v takovém případě vyhrazuje právo postupovat ve smyslu bodu 6.3 této smlouvy ve vazbě na ustanovení bodu 5.6 této smlouvy.

- 5.4. V případě prodlení s odstraněním vad v termínu stanoveném dle bodu 5.3 této smlouvy je zhotovitel povinen zaplatit objednateli smluvní pokutu jednorázově ve výši 1 000 Kč; k této částce se dále připočítává částka odpovídající 0,2 % z celkové ceny díla v daném roce za každý započatý den prodlení. Smluvní pokuta za vady díla je počítána ode dne následujícího po dni stanoveném v písemné výzvě k odstranění vad až do dne doručení písemného oznámení zhotovitele o jejich odstranění, které musí být následně potvrzeno protokolárním převzetím obdobně dle bodu 2.5. Úhradou kterékoliv smluvní pokuty dle této smlouvy zhotovitelem není dotčeno právo objednatel na úhradu škody vzniklé v souvislosti s porušením závazku zhotovitele, za který je smluvní pokuta stanovena.
- 5.5. Objednatel je oprávněn pozastavit úhradu kterékoliv platby ve prospěch zhotovitele, pokud je zhotovitel v prodlení s plněním jakéhokoliv závazku vůči objednateli a provést zápočet svých pohledávek za zhotovitelem vůči pohledávkám zhotovitele za objednatel.
- 5.6. V případě, že ze strany zhotovitele bude porušena smlouva jedním ze způsobů uvedených v čl. 6. odst. 6.3. písm. a), c) nebo e) této smlouvy a objednatel z důvodu takového porušení od smlouvy odstoupí, je zhotovitel povinen zaplatit smluvní pokutu ve výši 35 % z celkové ceny díla v daném roce.

## **Článek 6**

### **Ostatní ujednání**

- 6.1. Zhotovitel poskytuje objednateli na provedené dílo dle bodu 1.3. této smlouvy záruku v délce 2 roky, která počíná běžet dnem protokolárního předání a převzetí díla. Záruka se vztahuje na veškeré vady a nedodělky díla, které se projeví u díla během záruční doby.
- 6.2. Smluvní strany mohou smlouvu ukončit písemnou dohodou. Smlouva může také zaniknout výpovědí, a to bez udání důvodů. Výpověď musí být doručena druhé straně v době od převzetí prací objednatel v daném roce až do konce tohoto roku, tak aby průběh prací v daném roce nebyl narušen. Výpověď je účinná dnem následujícím po doručení výpovědi druhé smluvní straně.
- 6.3. Objednatel je oprávněn odstoupit od smlouvy v případě podstatného porušení smluvních povinností zhotovitelem. Za podstatné porušení smluvních povinností zhotovitelem považují smluvní strany zejména:
  - a) případy, kdy zhotovitel neprovedl zásah či některou z jeho částí ve smlouvu stanoveném termínu případně ve lhůtě stanovené na základě některého ustanovení této smlouvy,

- b) neoznámení ukončení jednotlivých ročních etap prací dle bodu 2.3 této smlouvy, resp. neoznámení stavu provedených prací a to i přes výzvu objednatele zaslanou zhotoviteli po marném uplynutí lhůty pro toto oznámení,
- c) zjištění objednatele že zásah již objektivně nebude možno ve stanoveném termínu a v požadované kvalitě provést, pokud je tato skutečnost zřejmá z oznámení o stavu prováděných prací k určitému datu, které si objednatel vyžádal v souladu s bodem 2.3 této smlouvy,
- d) neúčast zhotovitele na předání území či převzetí prací v závazně stanovených termínech,
- e) neodstranění vad díla v termínu stanoveném dle bodu 5.3 této smlouvy.

V případě odstoupení od smlouvy z důvodu podstatného porušení smluvních povinností zhotovitelem může objednatel prohlásit, že případné částečné plnění pro něj nemá význam a závazek se tak odstoupením od smlouvy zrušuje od počátku.

- 6.4. Objednatel se zavazuje spolupracovat se zhotovitelem v rozsahu nutném k plnění předmětu smlouvy a poskytnout zhotoviteli podklady potřebné k plnění předmětu smlouvy.
- 6.5. Zhotovitel se zavazuje provést práce v souladu s právními předpisy, příslušnými technickými normami a bezpečnostními předpisy.
- 6.6. Zhotovitel odpovídá za případné škody způsobené vlastní činností při plnění předmětu plnění.
- 6.7. Smluvní strany na sebe přebírají nebezpečí změny okolností v souvislosti s právy a povinnostmi smluvních stran vzniklými na základě této smlouvy. Smluvní strany vylučují uplatnění ustanovení § 1765 odst. 1 a § 1766 občanského zákoníku na svůj smluvní vztah založený touto smlouvou.

## **Článek 7**

### **Závěrečná ustanovení**

- 7.1. Práva a povinnosti smluvních stran neupravené touto smlouvou se řídí příslušnými ustanoveními občanského zákoníku.
- 7.2. Veškeré změny této smlouvy mohou být prováděny pouze písemnými a číslovanými dodatky ke smlouvě.
- 7.3. Tato smlouva byla vyhotovena ve čtyřech stejnopisech, zhotovitel obdrží jeden a objednatel tři stejnopisy.
- 7.4. Písemnosti mezi stranami této smlouvy, s jejichž obsahem je spojen vznik, změna nebo zánik práv a povinností upravených touto smlouvou se doručují prostřednictvím datové schránky nebo poštovní přepravou do vlastních rukou na adresy smluvních stran uvedené v úvodu této smlouvy. Smluvní strany se dohodly, že v případě doručování písemností do vlastních rukou se toto doručování bude přiměřeně řídit zákonem č. 500/2004 Sb., správní řád, ve znění pozdějších předpisů. Ostatní písemnosti technického charakteru se doručují prostřednictvím kontaktních osob oprávněných jednat v technických věcech na e-mailové adresy uvedené v této smlouvě, případně sjednané v rámci předání území a zaznamenané do protokolu.
- 7.5. Tato smlouva nabývá platnosti dnem jejího podpisu oběma smluvními stranami a účinnosti dnem jejího zveřejnění v registru smluv případně dnem jejího podpisu



oběma smluvními stranami, nepřesáhne-li celková cena díla bez DPH částku 50.000,- Kč.

- 7.6. Smluvní strany prohlašují, že tato smlouva byla sepsána na podkladě jejich pravé a svobodné vůle, nikoliv v tísní či za jinak nápadně nevýhodných podmínek, přičemž si obě strany tuto smlouvu před jejím podpisem pozorně přečetly a je jim srozumitelná ve všech ustanoveních a jejich důsledcích, na důkaz čehož opatřují smlouvu svými podpisy.
- 7.7. Tato smlouva se uzavírá mezi objednatelem a zhotovitelem na základě usnesení Rady Středočeského kraje číslo 006-05/2020/RK ze dne 10. 2. 2020.

Příloha:

1. Položkový rozpočet
2. Mapové přílohy zásahu
3. Ilustrační foto stojanu

V ..... dne .....~~1.2.2019~~ 2019.



za objednatele

Ing. Miloš Petera,

náměstek hejtmanky pro oblast  
životního prostředí a

V ~~PRATZ~~ dne 8.6.2020



za zhotovitele

Lucie Kotelská, jednatel

Společnosti HC PROGRESS s.r.o.

Príloha č. 1 – položkový rozpočet

2020

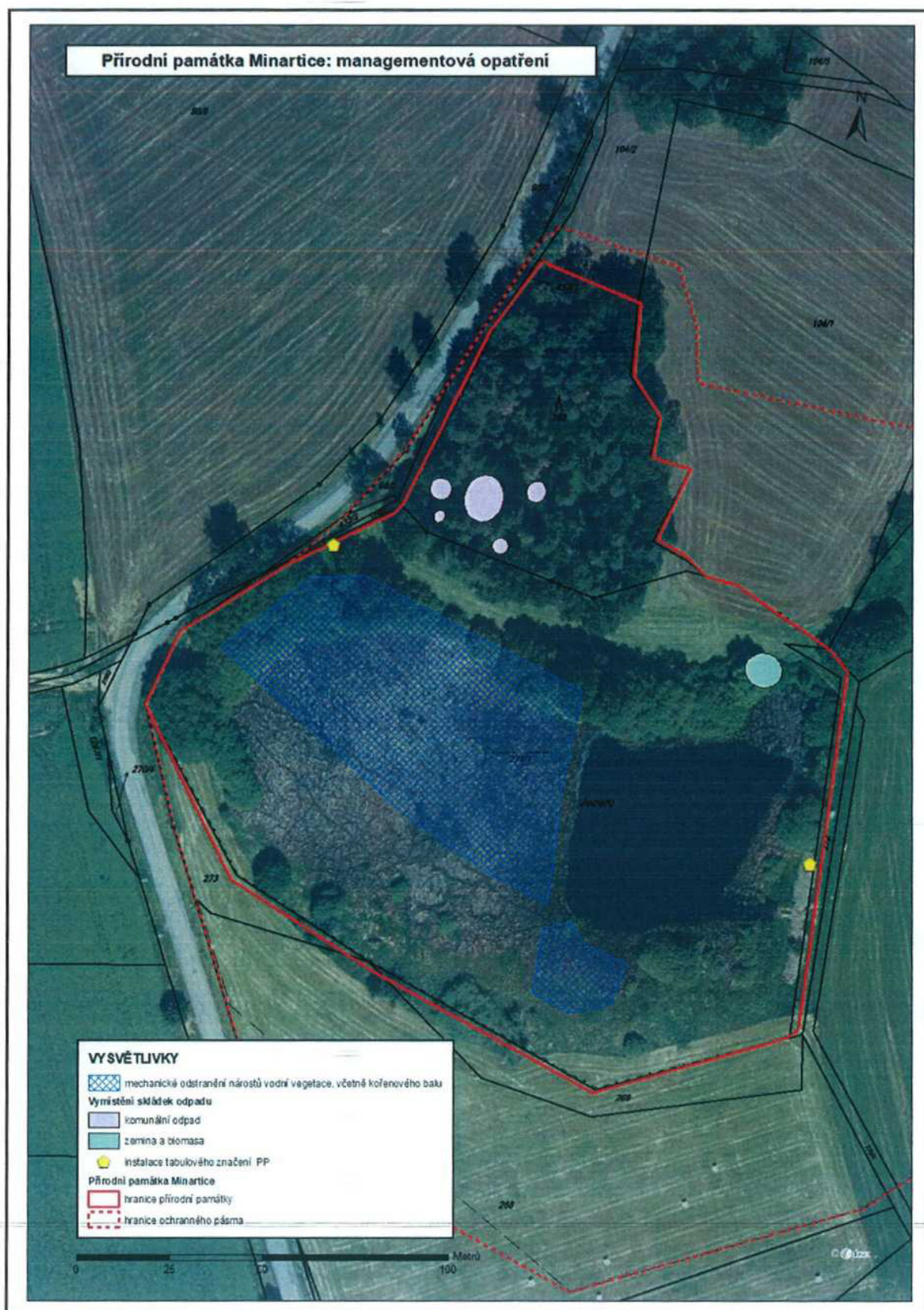
Položka	Jednotka	Počet jednotek v roce 2020	Cena v Kč za jednotku vč. DPH	Cena celkem v Kč vč. DPH
Mechanická likvidace nežádoucích nárostů rostlin, včetně kořenů, na vodní ploše	1 ha	0,6	110 352	66 211,20
Převoz materiálu po zásahu na mezideponii, do vzdálenosti do 500 m	1 m <sup>3</sup>	2000	60,50	121 000
Obnova pruhového obvodového značení	1 km	0,66	7 260	4 791,60
Dřevěné kůly k obvodovému označení	1 ks	5	968	4 840
Zhotovení stojanu včetně jeho instalace	1 ks	2	6 655	13 310

2021

Položka	Jednotka	Počet jednotek v roce 2021	Cena v Kč za jednotku vč. DPH	Cena celkem v Kč vč. DPH
Vymístění a likvidace odpadů komunálního typu z lesíka	1 m <sup>3</sup>	8	1 936	15 488
Odvoz a likvidace zeminy a biomasy uložené u hráze	1 m <sup>3</sup>	4	605	2 420
Sběr a likvidace drobného odpadu z území ZCHÚ	ha	2,5	4 840	12 100

2022

Položka	Jednotka	Počet jednotek v roce 2022	Cena v Kč za jednotku vč. DPH	Cena celkem v Kč vč. DPH
Odvoz a likvidace hmoty z mezideponie	1 m <sup>3</sup>	1000	181,50	181 500





Příloha č. 3 Ilustrační foto stojanu

