



EVROPSKÁ UNIE  
Evropské strukturální a investiční fondy  
Operační program Výzkum, vývoj a vzdělávání



## Kupní smlouva

uzavřená dle ust. § 2079 a násl. zákona č. 89/2012 Sb., občanského zákoníku, v platném znění  
(dále jen „OZ“)

Číslo smlouvy kupujícího 427/61664651/2020

### 1. Smluvní strany

#### **Vyšší odborná škola a Střední zemědělská škola, Benešov, Mendelova 131**

Se sídlem: Mendelova 131, 256 01 Benešov

IČO: 61664651

Zastoupený: PaedDr. Bc. Ivanou Dobešovou, ředitelkou školy



(dále jen "**Kupující**")

a

#### **FLAME Systém s.r.o.**

se sídlem **Dr. Maye 468/3, 709 00 Ostrava – Mariánské Hory**

zapsaná v obchodním rejstříku vedeném u **Krajského soudu v Ostravě oddíl C, vložka 28253**

zastoupená **Nikola Gorgol**, jednatelem



IČO: **26846888**

DIČ: **CZ26846888**

(dále jen "**Prodávající**")

(Kupující a Prodávající dále společně jen "**Smluvní strany**" nebo každý z nich samostatně jen "**Smluvní strana**")

uzavírají dnešního dne, měsíce a roku tuto kupní smlouvu (dále jen „**Smlouva**“).

## 2. Základní ustanovení

- 2.1. Prodávající bere na vědomí, že Kupující považuje účast Prodávajícího ve veřejné zakázce při splnění kvalifikačních předpokladů za potvrzení skutečnosti, že Prodávající je ve smyslu ustanovení § 5 odst. 1 OZ schopen při plnění této Smlouvy jednat se znalostí a pečlivostí, která je s jeho povoláním nebo stavem spojena, s tím, že případné jeho jednání bez této odborné péče půjde k jeho tíži. Prodávající nesmí svou kvalitu odborníka ani své hospodářské postavení zneužít k vytváření nebo k využití závislosti slabší strany a k dosažení zřejmé a nedůvodné nerovnováhy ve vzájemných právech a povinnostech Smluvních stran.
- 2.2. Prodávající bere na vědomí, že Kupující není ve vztahu k předmětu této Smlouvy podnikatelem a ani se předmět této Smlouvy netýká podnikatelské činnosti Kupujícího.
- 2.3. Prodávající se stal vítězem zadávacího řízení na veřejnou zakázku na dodávky s názvem „**Dodávka učebních pomůcek - opakování – část B**“ vyhlášené Kupujícím (dále jen „**Zadávací řízení**“).
- 2.4. Výchozími podklady pro dodání předmětu plnění dle této Smlouvy jsou:
- (i) Podmínky Zadávacího řízení;
  - (ii) Technická specifikace plnění, která byla součástí zadávací dokumentace k Zadávacímu řízení jako příloha č. 2E a tvoří Přílohu č. 1 této Smlouvy (dále jen „**Technická specifikace plnění**“) a je její nedílnou součástí;
  - (iii) nabídka Prodávajícího podaná v rámci Zadávacího řízení, v části, ve které předmět plnění technicky popisuje (dále jen „**Nabídka**“).
- (dále jen „**Výchozí podklady**“).
- 2.5. Prodávající prohlašuje, že disponuje veškerými odbornými předpoklady potřebnými pro dodání předmětu plnění dle Smlouvy, je k jeho plnění / dodání oprávněn a na jeho straně neexistují žádné překážky, které by mu bránily předmět plnění Kupujícímu dodat.
- 2.6. Prodávající prohlašuje, že přejímá na sebe nebezpečí změny okolností ve smyslu ustanovení § 1765 odst. 2 OZ.
- 2.7. Smluvní strany prohlašují, že zachovají mlčenlivost o skutečnostech, které se dozvědí v souvislosti s touto Smlouvou a při jejím plnění a jejichž vyzrazení by jim mohlo způsobit újmu. Tímto nejsou dotčeny povinnosti Kupujícího vyplývající z právních předpisů.
- 2.8. Prodávající bere na vědomí, že předmět plnění dle této Smlouvy je součástí projektu „Implementace Krajského akčního plánu Středočeského kraje“, reg. č.: CZ.02.3.68/0.0/0.0/16\_034/0008655, spolufinancovaného z prostředků Evropského strukturálního a investičního fondu v rámci Operačního programu Výzkum, vývoj a vzdělávání (dále jen „**OP VVV**“). Prodávající bere na vědomí, že jelikož je kupní cena financována z prostředků dotace, může mít nesplnění jakékoliv povinnosti Prodávajícího dopad na financování. Konstatování výdajů jako nezpůsobitelných, případné udělení odvodu či správních sankcí v důsledku porušení této povinnosti bude představovat škodu, která Kupujícímu vznikla.

### 3. Předmět Smlouvy

- 3.1. Předmětem této Smlouvy je závazek Prodávajícího dodat Kupujícímu a převést na Kupujícího vlastnické právo k učebním pomůckám, konkrétně k sadě komponentů kloubových hřídelů (dále jen jako „Zboží“), jejichž podrobný popis a technické parametry jsou specifikovány v Technické specifikaci plnění, která tvoří Přílohu č. 1 této Smlouvy.
- 3.2. Součástí plnění Prodávajícího je také:
- (i) doprava Zboží do místa plnění, jeho vybalení, kontrola,
  - (iv) předání instrukcí a návodů Kupujícímu k obsluze a údržbě Zboží v českém jazyce, a to elektronicky nebo v tištěné podobě,
  - (v) předání prohlášení o shodě dodaného Zboží se schválenými standardy,
  - (vi) vypracování seznamu dodaných položek pro účely kontroly,
  - (vii) spolupráce s Kupujícím v průběhu realizace dodávky (zejména podmínky doručení).
- 3.3. Kupující se zavazuje řádně a včas dodané Zboží a související služby převzít a zaplatit za ně Prodávajícímu kupní cenu uvedenou v článku 5 této Smlouvy.
- 3.4. Prodávající výslovně souhlasí a zavazuje se Kupujícímu pro případ, že pokud ke splnění požadavků Kupujícího vyplývajících z této Smlouvy včetně jejích příloh a k řádnému dodání a provozu Zboží budou potřebné i další dodávky a práce výslovně neuvedené v této Smlouvě, tyto dodávky a práce na své náklady obstarat či provést a do svého plnění zahrnout bez dopadu na kupní cenu podle této Smlouvy.
- 3.5. Prodávající se zavazuje za podmínek stanovených touto Smlouvou řádně a včas na svůj náklad a na svoji odpovědnost doručit a dodat Kupujícímu Zboží do místa plnění a předat mu je, a dále provést služby a práce specifikované v odst. 3.2 tohoto článku Smlouvy. Prodávající odpovídá za to, že Zboží bude v souladu s touto Smlouvou a Výchozími podklady, platnými právními, technickými a kvalitativními normami, a že Zboží bude mít CE certifikát.

### 4. Vlastnické právo

- 4.1. Vlastnické právo přechází na Kupujícího doručením Zboží. Doručením se rozumí podpis předávacího protokolu oběma Smluvními stranami, kterým zároveň přechází na Kupujícího i nebezpečí škody na Zboží.

### 5. Kupní cena a platební podmínky

- 5.1. Kupní cena za předmět plnění dle této Smlouvy uvedený v článku 3 odst. 3.1.a 3.2. byla stanovena na základě Nabídky jako cena maximální a nepřekročitelná, a to ve výši **169.000 Kč bez DPH** (dále jen „Kupní cena“), plus 21% DPH ve výši **35.490 Kč**, tj. celkem ve výši **204.490 Kč s DPH**. Cena jednotlivých položek Zboží je uvedena v položkovém rozpočtu, který tvoří součást Přílohy č. 1, přičemž také každá z těchto cen je maximální a nepřekročitelná.
- 5.2. Kupní cena zahrnuje veškeré náklady spojené s plněním předmětu této Smlouvy, včetně nákladů na pojištění Zboží do doby jeho předání a převzetí. Kupní cena je nezávislá na vývoji cen a kursových změnách.

- 5.3.** Kupní cena je za předmět plnění cenou nejvyšší přípustnou. Kupní cena může být měněna pouze písemným dodatkem k této Smlouvě, a to pouze v případě, že po uzavření Smlouvy a před termínem předání a převzetí Zboží dojde ke změně sazeb DPH (je možná výhradně změna výše DPH).
- 5.4.** Kupující se zavazuje uhradit Prodávajícímu 100 % Kupní ceny dle článku 5.1 po doručení Zboží, o kterém bude mezi Smluvními stranami sepsán předávací protokol, a to na základě faktury vystavené Prodávajícím.
- 5.5.** Lhůta splatnosti faktury je třicet (30) dnů od data jejího doručení Kupujícímu. Zaplacením účtované částky se rozumí den jejího odeslání na účet Prodávajícího. Daňové doklady - faktury vystavené Prodávajícím podle této Smlouvy budou v souladu s příslušnými právními předpisy České republiky obsahovat zejména tyto údaje:
- (i) obchodní firmu/název a sídlo Kupujícího,
  - (viii) daňové identifikační číslo Kupujícího,
  - (ix) obchodní firmu/název a sídlo Prodávajícího,
  - (x) daňové identifikační číslo Prodávajícího,
  - (xi) evidenční číslo daňového dokladu,
  - (xii) rozsah a předmět plnění (Zboží),
  - (xiii) datum vystavení daňového dokladu,
  - (xiv) datum uskutečnění plnění nebo datum přijetí úplaty, a to ten den, který nastane dříve, pokud se liší od data vystavení daňového dokladu,
  - (xv) Kupní cena Zboží,
  - (xvi) prohlášení, že účtované Zboží je poskytováno pro účely projektu „Implementace Krajského akčního plánu Středočeského kraje“, reg. č.: CZ.02.3.68/0.0/0.0/16\_034/0008655.
- 5.6.** Daňové doklady - faktury musejí být v souladu s dohodami o zamezení dvojího zdanění, budou-li se na konkrétní případ vztahovat.
- 5.7.** Pokud daňový doklad – faktura nebude vystaven v souladu s platebními podmínkami stanovenými Smlouvou nebo nebude splňovat požadované zákonné náležitosti, je Kupující oprávněn daňový doklad - fakturu Prodávajícímu vrátit jako neúplnou, resp. nesprávně vystavenou, k doplnění, resp. novému vystavení ve lhůtě pěti (5) pracovních dnů od data jejího doručení Kupujícímu. V takovém případě Kupující není v prodlení s úhradou Kupní ceny nebo její části a Prodávající vystaví opravenou fakturu s novou, shodnou lhůtou splatnosti, která začne plynout dnem doručení opraveného nebo nově vyhotoveného daňového dokladu - faktury Kupujícímu.

## **6. Termíny plnění předmětu Smlouvy**

- 6.1.** Prodávající se zavazuje řádně obstarat a doručit Kupujícímu Zboží uvedené v článku 3 odst. 3.1 této Smlouvy, a to do 14 kalendářních dnů od nabytí účinnosti této Smlouvy.
- 6.2.** Kupující se zavazuje řádně a včas dodané Zboží od Prodávajícího převzít, kdy o předání a převzetí bude mezi Smluvními stranami sepsán předávací protokol, jak je uvedeno v článku 9. této Smlouvy.

## **7. Místo plnění**

Místem plnění je sídlo Kupujícího, tj. Mendelova 131, 256 01 Benešov (dále jen „**Místo plnění**“).

## **8. Další podmínky Smlouvy**

- 8.1.** Prodávající je povinen dodat Kupujícímu Zboží zcela nové, v plně funkčním stavu, v jakosti a technickém provedení odpovídajícím platným předpisům Evropské unie a odpovídajícím požadavkům stanoveným právními předpisy České republiky, harmonizovanými českými technickými normami a ostatními ČSN, které se vztahují ke Zboží.
- 8.2.** Prodávající prohlašuje, že Zboží, které dodá na základě této Smlouvy, zcela odpovídá podmínkám stanoveným ve Výchozích podkladech.
- 8.3.** Prodávající se zavazuje, že v okamžiku převodu vlastnického práva ke Zboží nebudou na Zboží váznout žádná práva třetích osob, a to zejména žádné předkupní právo, zástavní právo nebo právo nájmu.
- 8.4.** Prodávající s ohledem na povinnosti Kupujícího vyplývající zejména ze zákona č. 134/2016 Sb., o zadávání veřejných zakázek, ve znění pozdějších předpisů a ze zákona č. 340/2015 Sb., o zvláštních podmínkách účinnosti některých smluv, uveřejňování těchto smluv a o registru smluv (zákon o registru smluv), souhlasí se zveřejněním veškerých informací týkajících se závazkového vztahu založeného mezi Prodávajícím a Kupujícím touto Smlouvou, zejména vlastního obsahu této Smlouvy.
- 8.5.** Prodávající prohlašuje, že vůči němu není vedena exekuce a ani nemá žádné dluhy po splatnosti, jejichž splnění by mohlo být vymáháno v exekuci podle zákona č. 120/2001 Sb., o soudních exekutorech a exekuční činnosti (exekuční řád) a o změně dalších zákonů, ve znění pozdějších předpisů, ani vůči němu není veden výkon rozhodnutí a ani nemá žádné dluhy po splatnosti, jejichž splnění by mohlo být vymáháno ve výkonu rozhodnutí podle zákona č. 99/1963 Sb., občanského soudního řádu, ve znění pozdějších předpisů, zákona č. 500/2004 Sb., správního řádu, ve znění pozdějších předpisů, či podle zákona č. 280/2009 Sb., daňového řádu, ve znění pozdějších předpisů.
- 8.6.** Odchylně od § 2126 OZ Smluvní strany sjednávají, že Prodávající není oprávněn využít institutu svépomocného prodeje.

## **9. Doručení, předání a převzetí Zboží**

- 9.1.** Prodávající doručí Zboží dle této Smlouvy Kupujícímu nejpozději v termínu uvedeném v článku 6, odstavci 6.1. této Smlouvy do Místa plnění dle článku 7 Smlouvy. Doručením Zboží přechází na Kupujícího nebezpečí vzniklé škody na doručeném Zboží, přičemž tato skutečnost nezbavuje Prodávajícího odpovědnosti za škody vzniklé v důsledku vad tohoto Zboží. Do doby doručení Zboží nese nebezpečí škody na Zboží Prodávající.
- 9.2.** Součástí předání a převzetí Zboží na základě této Smlouvy je ověření správné funkčnosti Zboží za účasti zástupců Kupujícího a Prodávajícího.
- 9.3.** Za účasti zástupce Kupujícího při předání a převzetí Prodávající ověří, že Zboží dosahuje

parametrů specifikovaných výrobcem a požadovaných Kupujícím v Technické specifikaci plnění a v této Smlouvě, a to demonstrací provozu Zboží po jeho řádném uvedení do provozu a po provedení kontroly správnosti provozu Prodávajícím. Bezvadné provedení výše uvedené demonstrace je podmínkou převzetí Zboží Kupujícím.

**9.4.** Pro účely předávacího řízení musí Prodávající předložit Kupujícímu:

- (i) seznam předávaného Zboží,
- (ii) prohlášení Prodávajícího, že Zboží je v souladu s platnými právními předpisy, technickými normami a v souladu s Technickou specifikací plnění a obchodními podmínkami stanovenými v této Smlouvě,
- (iii) návody k obsluze a podmínky pro údržbu a ochranu Zboží v českém jazyce, a dále veškeré nezbytné doklady či příslušenství vztahující se ke Zboží.

**9.5.** Nepředloží-li Prodávající Kupujícímu všechny výše uvedené dokumenty, nepokládá se předmět plnění podle této Smlouvy za řádně dodaný a splňující podmínky k předání.

**9.6.** O průběhu předávacího a přejímacího řízení bude mezi Smluvními stranami sepsán předávací protokol, který bude obsahovat tyto povinné náležitosti:

- (i) údaje o Prodávajícím, Kupujícím a poddodavatelích,
- (i) popis Zboží, které je předmětem předání a převzetí,
- (ii) termín, od kterého začíná běžet záruční lhůta,
- (iii) prohlášení Kupujícího, zda Zboží přebírá nebo nepřebírá,
- (iv) uvedení zjištěných vad a termín pro jejich odstranění,
- (v) datum podpisu protokolu o předání a převzetí Zboží,
- (vi) podpis Kupujícího a Prodávajícího.

(dále jen „**Předávací protokol**“).

**9.7.** Kupující není povinen převzít Zboží, které by vykazovalo vady a nedodělky, byť by samy o sobě ani ve spojení s jinými nebránily řádnému užívání Zboží. Nevyužije-li Kupující svého práva nepřevzít Zboží vykazující vady a nedodělky, uvedou Prodávající a Kupující v Předávacím protokolu soupis zjištěných vad a nedodělků, včetně způsobu a termínu jejich odstranění. Nedojde-li v Předávacím protokolu k dohodě mezi Smluvními stranami o termínu odstranění vad, platí, že tyto vady mají být odstraněny ve lhůtě 48 hodin ode dne předání a převzetí Zboží.

## **10. Záruka a nároky z vad, záruční servis, pozáruční servis**

**10.1.** Záruční doba na Zboží je 24 měsíců.

**10.2.** Záruční doba začíná běžet dnem podpisu Předávacího protokolu o předání a převzetí Zboží Kupujícím. Je-li Zboží, byť i jen s jednou vadou nebo nedodělkem, počíná běžet záruční doba ode dne odstranění poslední vady Prodávajícím.

**10.3.** Požadavek na odstranění vady Zboží uplatní Kupující u Prodávajícího bez zbytečného odkladu po jejím zjištění, nejpozději však poslední den záruční lhůty, není-li jinde v této Smlouvě stanoveno výslovně jinak, a to písemným oznámením (reklamace) zaslaným odpovědnému zástupci pro komunikaci Prodávajícího uvedenému v čl. 13 této Smlouvy. I reklamace odeslaná Kupujícím v poslední den záruční lhůty se má za včas uplatněnou.

- 10.4.** V písemné reklamaci Kupující uvede popis vady a způsob, jakým vadu požaduje odstranit. Kupující je oprávněn:
- (i) požadovat odstranění vad dodáním náhradního Zboží za vadné Zboží, nebo
  - (xvii) požadovat odstranění vad opravou, jsou-li vady opravitelné, nebo
  - (xviii) požadovat přiměřenou slevu z Kupní ceny.
- 10.5.** Volba mezi výše uvedenými nároky z vad náleží Kupujícímu. Kupující je dále oprávněn odstoupit od Smlouvy, je-li dodáním zboží s vadami Smlouva porušena podstatným způsobem. Za podstatné porušení se považuje vždy situace, kdy Zboží (nebo jeho část) nedosahuje nebo v záruční době přestane dosahovat minimálních parametrů požadovaných Kupujícím a uvedených ve Výchozích podkladech nebo této Smlouvě.
- 10.6.** Prodávající se zavazuje reklamované vady Zboží bezplatně odstranit.
- 10.7.** Prodávající se zavazuje zahájit a zároveň i dokončit úkony směřující k odstranění vady nejpozději do pěti (5) pracovních dnů od doručení reklamace Kupujícím Prodávajícímu. Prodávající se zavazuje v uvedené lhůtě reklamaci prověřit, diagnostikovat vadu, oznámit Kupujícímu a vadu odstranit, případně sdělit, zda reklamaci uznává.
- 10.8.** Je-li k odstranění vady Zboží nutné zajistit náhradní díly, pak je Prodávající povinen vadu odstranit do čtyř (4) týdnů ode dne obdržení reklamace, nedohodnou-li se Smluvní strany následně jinak.
- 10.9.** Prodávající je povinen vadu odstranit v Místě plnění; není-li to možné, nese Prodávající veškeré účelně vynaložené náklady související s přepravou Zboží za účelem odstranění vad.
- 10.10.** I v případě, že Prodávající vadu neuzná, je povinen vadu odstranit, a to ve lhůtách uvedených v odst. 10.7 tohoto článku Smlouvy, případně způsobem stanoveným v odst. 10.8, nedohodnou-li se Smluvní strany následně jinak. V případě, že Prodávající vadu neuzná, bude oprávněnost reklamace ověřena znaleckým posudkem, který nechá zpracovat Kupující. V případě, že bude reklamace označena znalcem za oprávněnou, ponese Prodávající i náklady na vyhotovení znaleckého posudku. Prokáže-li se, že Kupující reklamoval vadu neoprávněně, je Kupující povinen uhradit Prodávajícímu účelně a prokazatelně vynaložené náklady na odstranění vady.
- 10.11.** O odstranění reklamované vady sepíše Smluvní strany protokol, ve kterém potvrdí odstranění vady. O dobu, která uplyne ode dne uplatnění reklamace do odstranění vady, se prodlužuje záruční lhůta.
- 10.12.** V případě, že Prodávající neodstraní vadu ve lhůtách uvedených v odst. 10.7 či odst. 10.8 tohoto článku Smlouvy, případně ve lhůtě sjednané Smluvními stranami, nebo pokud Prodávající odmítne vadu odstranit, je Kupující oprávněn nechat vadu odstranit na své náklady a Prodávající je povinen uhradit Kupujícímu náklady na odstranění vady, a to do deseti (10) dnů poté, co jej k tomu Kupující vyzve. Tento postup Kupujícího však nezbujuje Prodávajícího odpovědnosti za vadu a jeho záruka trvá ve sjednaném rozsahu.
- 10.13.** Poskytnutí záruky se nevztahuje na vady způsobené neodborným zacházením, nesprávnou nebo nevhodnou údržbou, nedodržováním předpisů výrobců pro provoz a údržbu zařízení, které Kupující od Prodávajícího převzal při předání nebo o kterých Prodávající Kupujícího písemně poučil. Záruka se rovněž nevztahuje na vady způsobené hrubou nedbalostí nebo úmyslným

jednáním.

**10.14.** Smluvní strany vylučují použití ust. § 1925 OZ, věta za středníkem.

## **11. Smluvní pokuty**

- 11.1.** V případě, že Prodávající bude v prodlení proti termínu doručení Zboží uvedenému v článku 6. odst. 6.1 této Smlouvy, je Kupující oprávněn účtovat Prodávajícímu smluvní pokutu ve výši 0,05 % z Kupní ceny bez DPH, s jehož dodáním je Prodávající v prodlení, a to za každý i započatý den prodlení.
- 11.2.** V případě, že Prodávající neodstraní řádně reklamovanou vadu Zboží ve lhůtě uvedené v článku 10. odst. 10.7, odst. 10.8 či ve sjednané době, je Kupující oprávněn účtovat Prodávajícímu smluvní pokutu ve výši 1.000,- Kč za každou reklamovanou vadu, u níž je Prodávající v prodlení s odstraněním, za každý započatý den prodlení.
- 11.3.** Pokud Kupující neuhradí v termínech uvedených v této Smlouvě Kupní cenu, je povinen uhradit Prodávajícímu úrok z prodlení v zákonné výši.
- 11.4.** Povinná Smluvní strana musí uhradit oprávněně Smluvní straně smluvní sankce nejpozději do 15 kalendářních dnů ode dne obdržení příslušného vyúčtování od druhé Smluvní strany.
- 11.5.** Smluvní strany vylučují použití ustanovení § 2050 OZ. Nárok na náhradu škody má Kupující vždy zachován.

## **12. Ukončení Smlouvy**

- 12.1.** Tuto Smlouvu lze ukončit splněním, dohodou Smluvních stran nebo odstoupením od Smlouvy z důvodů stanovených v zákoně nebo ve Smlouvě.
- 12.2.** Kupující je dále oprávněn od Smlouvy odstoupit bez jakýchkoliv sankcí, nastane-li i některá z níže uvedených skutečností:
- (i) Kupujícímu bude odňata či nevyplacena finanční dotace,
  - (ii) Dojde-li k podstatnému porušení povinností uložených Prodávajícímu touto Smlouvou (viz odstavec 12.3 tohoto článku Smlouvy),
  - (xix) Prodávající vstoupí do likvidace;
  - (xx) Vůči majetku Prodávajícího probíhá insolvenční (nebo obdobné) řízení, v němž bylo vydáno rozhodnutí o úpadku, nebo byl insolvenční návrh zamítnut proto, že majetek nepostačuje k úhradě nákladů insolvenčního řízení, nebo byl konkurs zrušen proto, že majetek byl zcela nepostačující nebo byla zavedena nucená správa podle zvláštních právních předpisů,
  - (xxi) Vyjde-li najevo, že Prodávající uvedl v Nabídce informace nebo doklady, které neodpovídají skutečnosti a které měly nebo mohly mít vliv na výsledek Zadávacího řízení, které vedlo k uzavření této Smlouvy (analogicky dle § 223 odst. 2 ZVZ).
- 12.3.** Za podstatné porušení této Smlouvy bude považováno:
- (i) Prodlení Prodávajícího proti termínu doručení Zboží uvedenému v článku 6. odst. 6.1 této Smlouvy trvající déle než jeden (1) měsíc;
  - (xxii) Přenechání/převod/přechod práv a povinností Prodávajícího z této Smlouvy na třetí osobu



bez písemného souhlasu Kupujícího;

- (xxiii) Prodávající při plnění této Smlouvy opakovaně (soustavně) porušuje právní předpisy, regulace, technické standardy a normy České republiky či jiných států, k jejichž dodržování se touto Smlouvou zavázal;
- (xxiv) Pokud Zboží či jeho část nebude či v průběhu záruční doby přestane dosahovat minimálně funkcí a parametrů požadovaných Kupujícím a uvedených v Nabídce Prodávajícího;
- (xxv) Porušení této Smlouvy ze strany Prodávajícího takovým způsobem, že v jeho důsledku nemůže Kupující dostat cílům, pro které Smlouvu sjednal, nebo jestliže v důsledku takového jednání Prodávajícího vznikne Kupujícímu větší škoda.

- 12.4. Prodávající je oprávněn od Smlouvy odstoupit v případě podstatného porušení Smlouvy Kupujícím. Za podstatné porušení Smlouvy Kupujícím se považuje nezaplacení Kupní ceny v termínu stanoveném touto Smlouvou, ač Prodávající Kupujícího na toto porušení písemně upozornil a poskytl mu dostatečně dlouhou lhůtu k dodatečnému splnění této povinnosti.
- 12.5. Kupující je oprávněn od Smlouvy odstoupit i pouze ve vztahu k části plnění (dodávky).

### 13. Zástupci Smluvních stran, oznamování

- 13.1. Smluvní strany si po nabytí účinnosti této Smlouvy vzájemně sdělí kontaktní údaje osob pro vzájemnou komunikaci související s plněním této Smlouvy.
- 13.2. Není-li v této Smlouvě ujednáno jinak, veškerá oznámení, která mají nebo mohou být učiněna mezi Smluvními stranami podle této Smlouvy, musí být vyhotovena písemně a doručena druhé Smluvní straně oprávněnou zasilatelskou službou, osobně (s písemným potvrzením o převzetí) nebo doporučenou zásilkou odeslanou s využitím provozovatele poštovních služeb; má se za to, že takové oznámení došlo třetí pracovní den po odeslání, bylo-li však odesláno na adresu v jiném státu, pak patnáctý pracovní den po odeslání. V případě reklamace lze písemné oznámení zaslat také prostřednictvím e-mailu.

### 14. Doložka o rozhodném právu

- 14.1. Tato Smlouva a veškeré právní vztahy z ní vzniklé se řídí výlučně právním řádem České republiky, přičemž Smluvní strany berou na vědomí a uznávají, že v oblastech výslovně neupravených touto Smlouvou platí ustanovení OZ.
- 14.2. Veškeré spory vzniklé z této Smlouvy či z právních vztahů s ní souvisejících budou Smluvní strany řešit jednáním.

### 15. Závěrečná ujednání

- 15.1. Tato Smlouva, včetně příloh, představuje úplnou a ucelenou smlouvu mezi Kupujícím a Prodávajícím.
- 15.2. Smluvní strany se dohodly, že Prodávající není oprávněn započíst svou pohledávku, ani pohledávku svého poddlužníka za Kupujícím proti pohledávce Kupujícího za Prodávajícím.
- 15.3. Prodávající není oprávněn postoupit pohledávku, která mu vznikne na základě této Smlouvy nebo v souvislosti s ní, na třetí osobu. Prodávající není oprávněn postoupit práva a povinnosti z této

Smlouvy ani z její části třetí osobě.

- 15.4.** Prodávající se zavazuje mít po celou dobu platnosti této Smlouvy sjednáno pojištění odpovědnosti za škodu způsobenou v souvislosti s výkonem podnikatelské činnosti, a to s limitem pojistného plnění minimálně ve výši Kupní ceny za předmět této Smlouvy.
- 15.5.** Pokud se jakékoliv ustanovení této Smlouvy později ukáže nebo bude určeno jako neplatné, neúčinné, zdánlivé nebo nevynutitelné, pak taková neplatnost, neúčinnost, zdánlivost nebo nevynutitelnost nezpůsobuje neplatnost, neúčinnost, zdánlivost nebo nevynutitelnost Smlouvy jako celku. V takovém případě se Strany zavazují bez zbytečného prodlení dodatečně takové vadné ustanovení vyjasnit ve smyslu ustanovení § 553 odst. 2 OZ nebo jej nahradit po vzájemné dohodě novým ustanovením, jež nejbližší, v rozsahu povoleném právními předpisy České republiky, odpovídá úmyslu Smluvních stran v době uzavření této Smlouvy.
- 15.6.** Tato Smlouva nabývá platnosti dnem jejího podpisu oprávněnými osobami obou Smluvních stran. Účinnosti tato Smlouva nabývá jejím uveřejněním v registru smluv.
- 15.7.** Tuto Smlouvu lze doplnit nebo měnit výlučně formou písemných očíslovaných dodatků, opatřených časovým a místním určením a podepsaných oprávněnými zástupci Smluvních stran. Smluvní strany ve smyslu ustanovení § 564 OZ výslovně vylučují provedení změn Smlouvy v jiné formě.
- 15.8.** Poruší-li Smluvní strana povinnost z této Smlouvy či může-li a má-li o takovém porušení vědět, oznámí to bez zbytečného odkladu druhé Smluvní straně, které z toho může vzniknout újma, a upozorní ji na možné následky; v takovém případě nemá poškozená Smluvní strana právo na náhradu té újmy, které mohla po oznámení zabránit.
- 15.9.** Prodávající se za podmínek stanovených touto Smlouvou zavazuje archivovat veškeré písemnosti zhotovené pro plnění předmětu dle této Smlouvy.
- 15.10.** Prodávající se za podmínek stanovených touto Smlouvou zavazuje:
- (i) archivovat veškeré písemnosti zhotovené pro plnění předmětu dle této Smlouvy a umožnit osobám oprávněným k výkonu kontroly projektu, z něhož je plnění dle této Smlouvy hrazeno, provést kontrolu dokladů souvisejících s tímto plněním, a to po celou dobu archivace projektu, minimálně však do roku 2033. Kupující je oprávněn po uplynutí 10 let od ukončení plnění podle této Smlouvy od Prodávajícího výše uvedené dokumenty bezplatně převzít;
  - (xxvi) jako osoba povinná dle ustanovení § 2 písm. e) zákona č. 320/2001 Sb., o finanční kontrole ve veřejné správě, v platném znění, spolupůsobit při výkonu finanční kontroly, mj. umožnit všem subjektům oprávněným k výkonu kontroly projektu přístup ke všem dokumentům, tedy i k těm částem nabídek, smluv a souvisejících dokumentů, které podléhají ochraně podle zvláštních právních předpisů (např. obchodní tajemství), a to za předpokladu, že budou splněny požadavky kladené právními předpisy; tuto povinnost rovněž zajistí Prodávající u případných poddodavatelů Prodávajícího.
- 15.11.** Tato Smlouva nabývá platnosti dnem jejího podpisu oprávněnými osobami obou Smluvních stran. Každá ze smluvních stran obdrží elektronický originál. Účinnosti tato smlouva nabývá jejím uveřejněním v registru smluv. Nedílnou součástí Smlouvy jsou tyto přílohy:
- Příloha č. 1: Technická specifikace plnění – část B, která tvořila Přílohu č. 2B Zadávací dokumentace,*

*Příloha č. 2: Nabídka Prodávajícího předložená v rámci Zadávacího řízení v části, která předmět plnění technicky popisuje.*

- 15.12.** Smluvní strany stvrzují Smlouvu podpisem na důkaz souhlasu s celým jejím obsahem.
- 15.13.** Uzavření této smlouvy bylo schváleno usnesením Rady Středočeského kraje ze dne 11.5.2020, Č. usnesení 019-19/2020/RK

V Benešově

PaedDr. Bc  
Ivana  
Dobešová

Digitálně podepsal  
PaedDr. Bc Ivana  
Dobešová  
Datum: 2020.06.15  
12:11:17 +02'00'

PaedDr. Bc. Ivana Dobešová,  
ředitelka školy

**Vyšší odborná škola a Střední  
zemědělská škola, Benešov,  
Mendelova 131**

V Ostravě

Nikola  
Gorgol

Digitálně podepsal Nikola Gorgol  
DN: c=CZ, 2.5.4.97=NTRCZ-26846888,  
o=FLAME System s.r.o., ou=Z0002,  
cn=Nikola Gorgol, sn=Gorgol,  
givenName=Nikola,  
serialNumber=P12237, title=jednatel  
Datum: 2020.06.12 16:16:04 +02'00'

Nikola Gorgol, jednatel

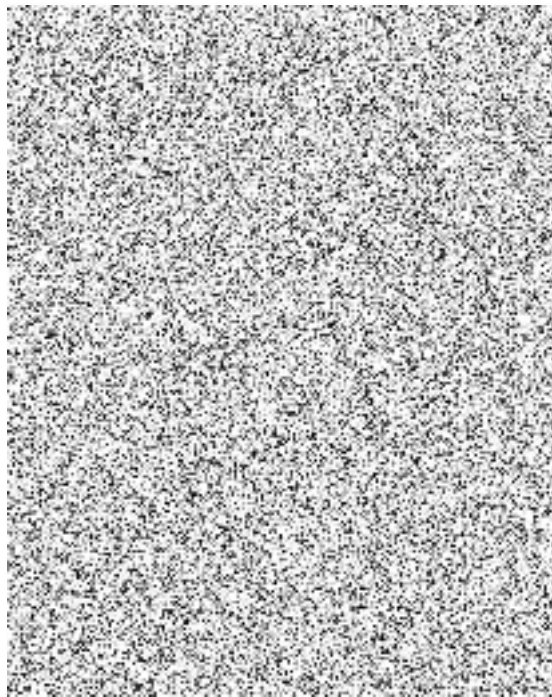
**FLAME Systém s.r.o.**

## TECHNICKÁ SPECIFIKACE (včetně položkového rozpočtu)

NABÍDKA						
rozpočtová položka	Název požadovaného výrobku	technická specifikace požadovaného výrobku	množství	jednotka	jednotková cena bez DPH	cena celkem bez DPH
1.1.2.3.2.33	sada komponentů kloubových hřídelů	Soubor částí kloubových hřídelů umožňuje studentům názorně vysvětlit konstrukční varianty těchto hřídelů, jejich určení, a provozní specifika včetně požadavků na BOZP. Většina částí je vzájemně spojitelná tak, aby bylo možno prakticky předvést kompletaci. Specifikace jednotlivých položek viz. Příloha obsahující schémata vybraných komponentů.	1	sada	169 000,00 Kč	169 000,00 Kč

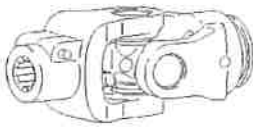
cena celkem

169 000,00 Kč

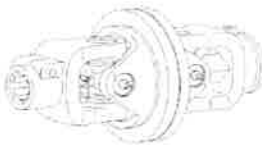


položka specifikace

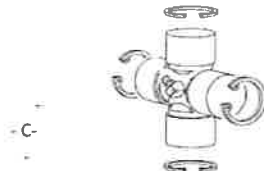
Kloub G  
 pro trubku o min. profilu 1  
 - min. průměr adaptéru 1 3/8" 6 - min. počet drážek  
 1 kuželová maznička



Kloub WG  
 min. úhel výkyvu 80°  
 - pro trubku o min. profilu 1  
 - min. průměr adaptéru 1 3/8" 6 drážek  
 - kuželová maznička  
 2 kompatibilní s položkou 1

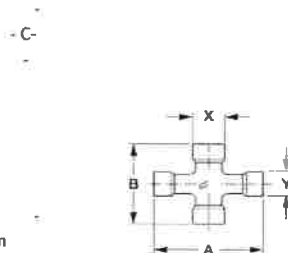


Kříž  
 kompatibilní s položkou 1 a 2  
 těsnění  
 3 vyhnutá maznice ve středu kříže



min. parametry 24x61 mm

Kříž  
 kompatibilní s položkou 1 a 2  
 těsnění  
 4 rovná maznice v čepu kříže



min. parametry 24x61 mm, 1xBBS

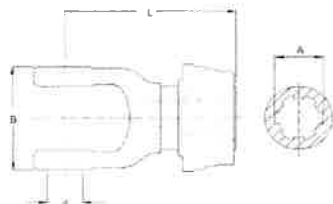
Kříž  
 centrální mazání = maznice ve středovém  
 5 pouzdře

min. parametry: Kóta A 94mm, kóta B 76 mm,  
 kóta X 32 mm, kóta Y 27 mm

Vidlice RG s centrálním mazáním  
 - spojení s trubkou pružným kólkem  
 - kompatibilní s položkou 5  
 min. profil trubky S4  
 6 - min. délka 90 mm

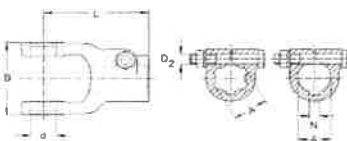
Vidlice s kólkem AG  
 - kompatibilní s položkou 1,2,3 a 4  
 min. průměr adaptéru 1 3/8"  
 min. počet drážek: 6  
 7 délka 95 mm

Vidlice s QSG = automatické zajištění  
 převlečným kroužkem  
 - kompatibilní s položkou 1,2,3 a 4  
 - min. průměr adaptéru 1 3/8"  
 min. počet drážek: 6  
 8 délka 115 mm



min. parametry: kóta d 24 mm, kóta L 116 mm, kóta B 70 mm

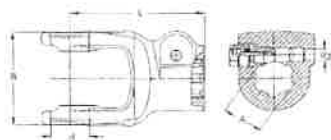
Vidlice AGKF = zajištění svěrným  
 spojem/šroubem M12  
 kompatibilní s položkou 1,2,3 a 4  
 min. průměr adaptéru 1 3/8"  
 min. počet drážek: 6 drážek  
 9 - min. délka 98 mm



min. parametry: kóta d 24 mm, kóta L 98 mm,  
 kóta B 70 mm, kóta D2 M12x60

Vidlice AGCC = zajištění svěrným konusem  
 minimálního průměru 12,5 mm  
 - kompatibilní s položkou 1,2,3 a 4  
 min. průměr adaptéru 1 3/8"  
 min. počet drážek: 6 drážek

10 - min. délka 95 mm



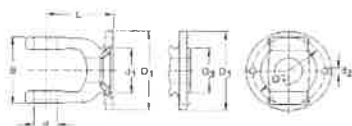
min. parametry: kóta d 24 mm, kóta L 98 mm,  
 kóta B 70 mm, kóta D3 12,5 mm

Vidlice RG  
 spojení s trubicou pružným kolíkem  
 - kompatibilní s položkou 1,2,3 a 4  
 min. profil trubky 1

11 - min. délka 75 mm

Vidlice FG  
 s přírubou průměru min. 100 mm, průměr  
 roztečné kružnice min. 84 mm, promínilně  
 6 ks šroubů M8  
 - kompatibilní s položkou 3 a 4

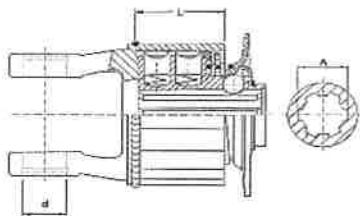
12 - délka 55 mm



min. parametry: počet otvorů příruby 6, kóta B 70  
 mm, kóta d 24 mm, kóta d1 57 mm, kóta D1 100  
 mm, kóta d2 8,2 mm, kóta D2 84 mm, kóta L 55  
 mm

Spojka hvězdíková  
 rohatkozápdkovým mechanismem  
 kompatibilní s položkami 1,2,3 a 4

13 délka jistící části min. 35 mm

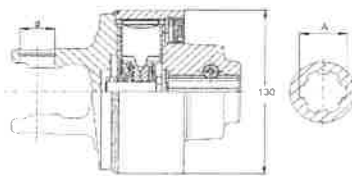


min. parametry: kóta d 24 mm, kóta L 36 mm,  
 moment 30 daNm

Spojka vačková  
 kompatibilní s položkami 2  
 průměr 168 mm

- min. průměr pro adaptér 1 3/8"  
 min. počet drážek: 6 drážek

14 jistící moment 130 daNm

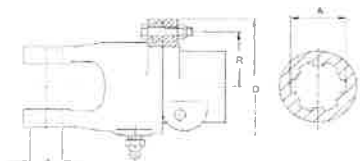


min. parametry: kóta d 27 mm, moment 80  
 daNm

Spojka se střížným šroubem  
 kompatibilní s položkami 1,2,3 a 4  
 min. průměr 106 mm, min. poloměr pro  
 střížný šroub 42 mm,

- min. průměr pro adaptér 1 3/8"

15 min. počet drážek: 6 drážek

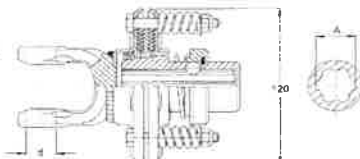


min. parametry: kóta d 24 mm, kóta D 106 mm,  
 kóta R 42 mm, moment 78 daNm

Spojka třecí  
 kompatibilní s položkami 1,2,3 a 4  
 min. průměr 120 mm

- min. průměr pro adaptér 1 3/8"  
 min. počet drážek: 6 drážek

16 jistící moment 40 daNm

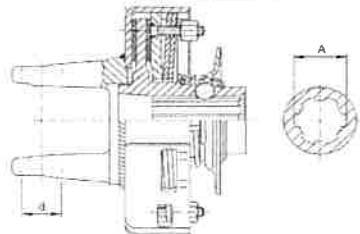


min. parametry: kóta d 24 mm, moment 40 daNm

Spojka třecí s taliřovou pružinou  
 - kompatibilní s položkami 1,2,3 a 4  
 min. délka jistící části 44 mm

- min. průměr pro adaptér 1 3/8" min. počet  
 drážek: 6 drážek

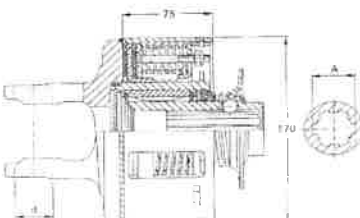
17 - jistící moment 65 daNm



min. parametry: kóta d 24 mm, moment 65 daNm

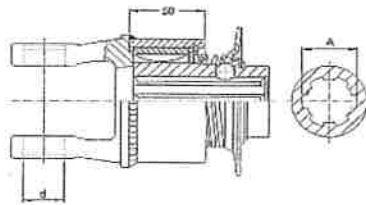
Spojka třecí s volnoběžkou  
 - kompatibilní s položkami 2  
 min. délka jistící části 75 mm  
 - min. průměr 170 mm  
 - min. průměr pro adaptér 1 3/8" minimální  
 počet drážek: 6 drážek - jistící moment

18 105 daNm



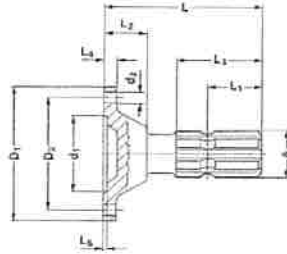
min. parametry: kóta d 32 mm, moment 105  
 daNm

- Spojka se závěrným klínem a volnoběžkou  
 - kompatibilní s položkami 1,2,3 a 4  
 - min. délka jisticí části 50 mm  
 - min. průměr pro adaptér 1 3/8" minimální  
 19 počet drážek: 6 drážek  
 Elastická spojka - min.  
 průměr 140 mm  
 kompatibilní s položkami 1,2,3 a 4  
 - min. průměr pro adaptér 1 3/8" minimální  
 20 počet drážek: 6 drážek



min. parametry: kóta d 24 mm

- Adaptér s přírubou  
 kompatibilní s položkami 1,2, 6 až 10, 14 až 20  
 - min. průměr pro adaptér 1 3/8" minimální  
 počet drážek: 6 drážek - min. průměr  
 příruby 100 mm - min.  
 roztečný průměr 84 mm  
 min. 6 x otvor pro šroub  
 21 min. délka 110 mm



Kóta A (výchozí obrázek) 1 3/8" (6)  
 Kóta d1 (výchozí obrázek) 57,00 mm  
 Kóta D1 (výchozí obrázek) 100,00 mm  
 Kóta d2 (výchozí obrázek) 8,20 mm  
 Kóta L (výchozí obrázek) 110,00 mm  
 Kóta L1 (výchozí obrázek) 38,00 mm  
 Kóta L2 (výchozí obrázek) 30,00 mm  
 Kóta L3 (výchozí obrázek) 60,00 mm  
 Kóta L4 (výchozí obrázek) 8,50 mm  
 Kóta L5 (výchozí obrázek) 2,50 mm  
 Počet otvorů v přírubě 6

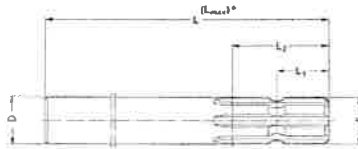
min. parametry

- adaptér  
 - min. průměr adaptéru 1 1/8" minimální  
 počet drážek: 6 drážek - min. délka 300  
 22 mm



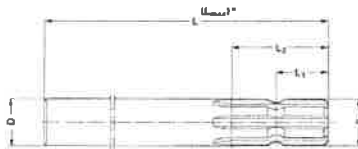
min. parametry: kóta D 30 mm, kóta L1 16 mm,  
 kóta L2 49 mm

- adaptér  
 - min. průměr adaptéru 1 3/8"  
 minimální počet drážek: 6 drážek  
 23 - min. délka 300 mm



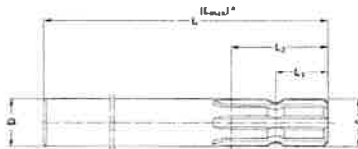
min. parametry: kóta D 35 mm, kóta L1 38 mm,  
 kóta L2 75 mm

- adaptér  
 - min. průměr adaptéru 1 3/8"  
 minimální počet drážek: 21 drážek  
 24 min. délka 300 mm



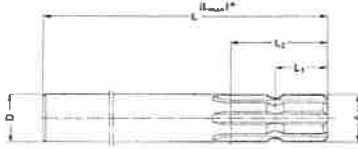
min. parametry: kóta D 35 mm, kóta L1 25 mm,  
 kóta L2 64 mm

- adaptér  
 - min. průměr adaptéru 1 3/4"  
 min. počet drážek: 6 drážek  
 25 - min. délka 300 mm



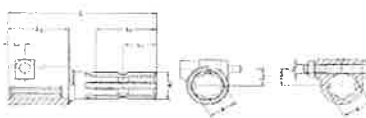
min. parametry: kóta D 50 mm, kóta L1 38 mm,  
 kóta L2 75 mm

- adaptér  
 - min. průměr adaptéru 1 3/4"  
 minimální počet drážek: 20 drážek  
 26 - délka 300 mm



min. parametry: kóta D 50 mm, kóta L1 38 mm,  
 kóta L2 76 mm

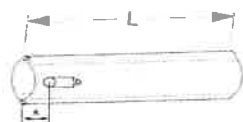
- redukce z min. průměru 1 3/8" a min. počtu  
 6 drážek na min. průměr 1 3/4" a min.  
 počtem 6 drážek  
 - min. délka 180 mm  
 27 - svěrný spoj pomocí šroubu



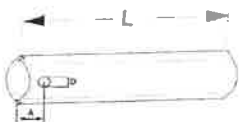
Kóta A (výchozí obrázek) 1 3/8" (6)  
 Kóta A1 (výchozí obrázek) 1 3/4" (6)  
 Kóta D2 (výchozí obrázek) M12  
 Kóta L (výchozí obrázek) 180,00 mm  
 Kóta L1 (výchozí obrázek) 38,00 mm  
 Kóta L2 (výchozí obrázek) 75,00 mm  
 Kóta L3 (výchozí obrázek) 65,00 mm  
 Kóta L4 (výchozí obrázek) 20,00 mm  
 Kóta L5 (výchozí obrázek) 21,50 mm  
 Zajištění KF

min. parametry:

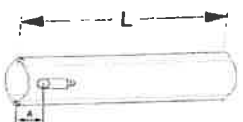
trubka o min. profilu 00a - "citron"  
- min. délka 800 mm  
28 - min. rozměr 31x23,5 mm



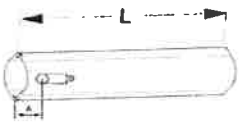
trubka min. profilu 0a - "citron"  
- min. délka 800 mm  
29 - min. rozměr 39x30 mm



trubka min. profilu 0v - "citron"  
- min. délka 800 mm  
30 - min. rozměr 40x34,5 mm



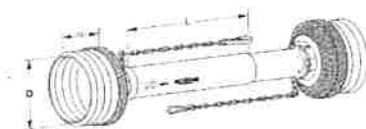
trubka min. profilu 1 - "citron"  
- min. délka 800 mm  
- min. rozměr 48x41 mm  
31 - kompatibilní s položkami 1,2 a 11



trubka profilu "hvězda"  
min. délka 800 mm  
32 - min. rozměr 51x37 mm

trubka profilu "hvězda"  
min. délka 800 mm  
33 - min. rozměr 61x47 mm

kryt kompletní  
- min. průměr krytu kloubů 158 mm  
min. délka 1000 mm  
- materiál: plast  
34 - min. 2x zajišťovací řetězky s karabinou





**TECHNICKÁ SPECIFIKACE (včetně položkového rozpočtu)**

rozpočtová ploška	Název požadovaného výrobku	technická specifikace požadovaného výrobku	NABÍDKA			
			množství	jednotka	jednotková cena bez DPH	cena celkem bez DPH
1.1.2.3.2.33	sada komponentů kloubových hřídelů	Soubor částí kloubových hřídelů umožňuje studentům názorně vysvětlit konstrukční varianty těchto hřídelů, jejich určení, a provozní specifikace včetně požadavků na BOZP. Většina částí je vzájemně spojitelná tak, aby bylo možno prakticky předvést kompletaci. Specifikace jednotlivých položek viz. Příloha obsahující schémata vybraných komponentů.	1	sada	169 000,00 Kč	169 000,00 Kč
<b>cena celkem</b>					<b>169 000,00 Kč</b>	

Sada kardanových hřídelů, individuální dovoz na zakázku od  
výrobce Walterscheid GmbH Germany a Benzi & Di Terlizzi