


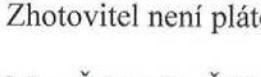


S M L O U V A

o dílo ke zpracování plánu péče o zvláště chráněné území přírodní památku Slavkov

uzavřená § 2586 a násl. zákona č. 89/2012 Sb., občanský zákoník, ve znění pozdějších předpisů
(dále jen „občanský zákoník“)

evidenční číslo smlouvy: S-2100/OŽP/2020

- 1. Objednatel:** Středočeský kraj
Zborovská 11
150 21 Praha 5
- Smluvně oprávněn jednat: Ing. Miloš Petera
Náměstek hejtmanky pro oblast životního prostředí a zemědělství
- Bankovní spojení: Evropská 2690/17, P.O. Box 177, 160 41 Praha 6
- Číslo účtu: 4440009090/6000
IČ: 7089 1095
(dále jen objednatel)
- Kontaktní osoba objednatele: Ing. Josef Keřka, Ph.D.
vedoucí odboru ŽPaZ
- V technických věcech oprávněn jednat: Ing. Klára Polesná
pracovník odboru ŽPaZ
-
- 2. Zhotovitel:** Spolek Ametyst
Č.p. 37
332 04 Nebílovy
- Smluvně oprávněn jednat: Ing. Jana Pohlová – předseda
Bankovní spojení: Fio banka a.s.
- Číslo účtu: 
IČ: 
Zhotovitel není plátce DPH
- (dále jen zhotovitel)
- Kontaktní osoba zhotovitele: Mgr. Štěpánka Čížková
V technických věcech oprávněn jednat: Mgr. Štěpánka Čížková

Článek 1

Předmět smlouvy a rozsah plnění

- 1.1. Tato Smlouva je uzavírána mezi objednatelem a zhotovitelem na základě výsledků zadávacího řízení ze dne 9.3.2020 na veřejnou zakázku malého rozsahu na zajištění služby s názvem „Zhotovení plánů péče na ZCHÚ“ (dále jen „veřejná zakázka“). Nabídka zhotovitele podaná v rámci zadávacího řízení na veřejnou zakázku (dále jen „nabídka“), byla vyhodnocena jako nejvýhodnější.
- 1.2. Zhotovitel se zavazuje provést dílo (specifikované v čl. 1, bodu 1.3) řádně a včas na svůj náklad a nebezpečí, jménem objednatele a objednatel se zavazuje dílo převzít a zaplatit cenu.
- 1.3. Předmětem této smlouvy je zpracování plánu péče o zvláště chráněné území, přírodní památku Slavkov, jehož součástí bude přírodovědný průzkum území s akcentem aspektů ve vztahu k předmětu ochrany území (dle čl. 2, bod 2.1.), vyhodnocení získaných podkladů a zpracování do písemné podoby včetně grafických příloh.
- 1.4. Zhotovitel zpracuje dílo, tj. plán péče o zvláště chráněné území včetně jejího ochranného pásma podle osnovy uvedené v čl. 2, bod 2.1.
- 1.5. Součástí díla jsou také práce v tomto článku nespecifikované, které však jsou nezbytné k řádnému provedení díla a o kterých zhotovitel vzhledem ke své kvalifikaci a zkušenostem měl nebo mohl vědět. Provedení těchto prací nemá vliv na sjednanou cenu díla.

Článek 2

Doba a způsob plnění a předání díla

- 2.1. Zhotovitel se zavazuje ve výše uvedeném rozsahu k zpracování plánu péče pro uvedenou lokalitu za následujících podmínek:
 - Plán péče bude zpracován v souladu s ust. § 38 zákona č. 114/1992 Sb., o ochraně přírody a krajiny, ve znění pozdějších předpisů (dále jen zákona č. 114/1992 Sb.), a bude obsahovat náležitosti uvedené ve vyhlášce Ministerstva životního prostředí č. 45/2018 Sb., o plánech péče, zásadách péče a podkladech k vyhlášení, evidenci a označování chráněných území.
 - Při zpracování plánu péče bude vycházet z Osnovy plánů péče o národní přírodní rezervace, přírodní rezervace, národní přírodní památky, přírodní památky a jejich ochranná pásma dle Metodického pokynu sekce ochrany přírody a krajiny MŽP k přípravě a zpracování plánů péče o národní přírodní rezervace, přírodní rezervace, národní přírodní památky, přírodní památky a jejich ochranná pásma zveřejněné ve Věstníku Ministerstva životního prostředí České republiky 11/2018.
 - Při návrhu managementu je doporučeno vycházet z příruček – Petříček V. a kol. (1999): Péče o chráněná území. I. Nelesní společenstva a Michal I., Petříček V. a kol. (1999): Péče o chráněná území. II. Lesní společenstva vydané Agenturou ochrany přírody a krajiny ČR.
 - V plánu péče bude zejména uvedeno: návrh termínu - období provedení zásahu (konkrétně v jakém měsíci, ve kterých letech), na jaké ploše, zakreslení navržených managementových opatření do přiložené katastrální mapy (plocha zvláště chráněného území bude rozdělena do dílčích ploch, vyznačených na katastrální mapě s přiřazeným

nezaměnitelným označením ve vazbě na popisnou tabulku případně také na jiné popisy uváděné k těmto plochám ve vlastním textu). **Návrh managementu bude zpracován formou tabulky, která bude obsahovat podrobný výkaz výměr zásahů pro jednotlivé roky.**

- Součástí zpracování plánu péče bude přírodovědný průzkum zahrnující zejména: základní přírodovědný průzkum zpracovaný s ohledem na předmět ochrany území (chráněné a ohrožené druhy, druhy významné pro dané území, diagnostické druhy společenstev, invazní a expanzivní druhy), cenologický průzkum a podrobné průzkumy u skupin: obojživelníci, plazi, ptáci, rostliny, savci, hmyz – orientačně zejména chráněné a ohrožené druhy a význačné druhy z hlediska předmětu ochrany. Cenologický průzkum bude obsahovat zmapování výskytu biotopů dle klasifikace vegetace a stanovišť uvedené v Katalogu biotopů České republiky, včetně mapového výstupu se zákresem biotopů dle Katalogu biotopů České republiky a případně evropských stanovišť. U všech druhů obojživelníků, chráněných a ohrožených druhů a druhů významných pro dané území bude uveden odhad početnosti a detailní lokalizace - mapový zákres např. do katastrální mapy. Přírodovědný průzkum obojživelníků bude zpracován v souladu s principy doporučenými metodikou: Kolektiv autorů; 2006: Metodiky monitoringu obojživelníků AOPK ČR: (dostupnou na www.biomonitoring.cz). Průzkum bude zpracován reprezentativně pro celý rok, terénní šetření budou prováděna v příhodném období tak, aby byl adekvátně podchycen výskyt druhů výše uvedených skupin a dalších významných druhů s předpokladem výskytu v zájmovém území.
- O provedeném průzkumu bude vyhotovena samostatná závěrečná zpráva shrnující zaznamenané výsledky za celé období, včetně uvedení termínů jednotlivých návštěv a prováděných šetření, ve zprávě budou vyvozeny závěry o přírodovědné, vědecké a ekologické hodnotě a významu zkoumaného území. Výsledky přírodovědného průzkumu budou relevantním způsobem zapracovány do plánu péče. Údaje zjištěné v rámci přírodovědných průzkumů budou zároveň zadány do Nálezové databáze ochrany přírody.
- V celém plánu péče bude při uvádění názvů rostlin a živočichů použita jednotná nomenklatura s uvedením zdroje. Názvy budou uváděny vždy jak vědecké, tak i české (pokud existují). V tabulce „Přehled zvláště chráněných druhů rostlin a živočichů“ budou uvedeny i další významné druhy (červené seznamy, druhy v zájmu ES) u jednotlivých druhů bude uveden stupeň jejich ohrožení dle vyhlášky Ministerstva životního prostředí č. 395/1992 Sb., kterou se provádějí některá ustanovení zákona č. 114/1992 Sb. a ohrožení dle červeného seznamu.
- V plánu péče bude uvedena lokalizace jednotlivých předmětů ochrany, včetně zvláště chráněných druhů a dalších významných druhů (červené seznamy, druhy v zájmu ES, invazní druhy), odhad jejich početnosti, stavu, popis biotopu (v tabulce) a zakreslení do katastrální mapy (nebo jiného vhodného mapového podkladu), lokalizace druhů bude též uváděna v souřadném systému S-JTSK zjištěná přístrojem GPS).
- V roce 2020 zhotovitel navštíví ZCHÚ a seznámení se stavem daného území, tak aby postihl jeho charakter ve vztahu k předmětu ochrany, a dále provede rešerše

přírodovědných dat vztahujících se k ZCHÚ (tj. data s přímou vazbou na dané území a také data o výskytu předmětu ochrany v přílehlém okolí ZCHÚ s ohledem na relevantní ekologické souvislosti k ZCHÚ). O výsledcích rešeršního zkoumání a poznatech z ohledání lokality bude vypracována zpráva, která bude obsahovat soupis vyhledaných záznamů dokumentů s komentářem a základní popis a charakteristiku zkoumaného území.

- Převzaté informace či jiné materiály použité v plánu péče budou striktně odlišeny od vlastních dat a s ohledem na autorská práva budou uvedeny v citacích. Citace budou v celé práci provedeny jednotně podle zavedených citačních norem (např. ČSN ISO 690:2011, Bibliografické citace).
- Součástí plánu péče o nově navrhovaná zvláště chráněná území bude přehled vlastnických vztahů (soupis vlastníků) včetně aktuálního snímku z katastrální mapy a zákresu pozemků podle pozemkového katastru do katastrální mapy (srovnávací sestavení – je-li nezbytné k určení vlastníků). Výčet vlastníků a jejich adres bude v plánu péče přidán jako samostatný sloupec v tabulce dle bodu 1.4 Osnovy plánů péče.
- Zpracovaný plán péče bude vyhotoven ve dvou identických stejnopisech a v digitální podobě na 2 CD nosičích. Elektronická verze plánu péče bude identická s verzí tištěnou.
- V tištěném paré plánu péče bude použit oboustranný tisk. Na rubové straně titulní strany bude natištěna schvalovací doložka tohoto znění:


*Schváleno příslušným orgánem ochrany přírody, Krajským úřadem
Středočeského kraje, odborem životního prostředí a zemědělství*

schváleno protokolem č.j. ze dne

Ing. Josef Keřka, Ph.D.


vedoucí odboru životního prostředí

a zemědělství

2.2. Zhotovitel je povinen, s ohledem obsah přírodovědného průzkumu specifikovaného v bodě 1.2., provést relevantní terénní šetření ve vhodných termínech, tak aby byly výsledky reprezentativní pro celý rok. Zhotovitel je povinen oznámit objednateli nejméně s týdenním předstihem termín každého prováděného terénního šetření na lokalitě na kontaktní e-mail: . Objednatel si vyhrazuje právo účasti při tomto terénním šetření. Zhotovitel se dále zavazuje ke zpracování protokolů ze všech provedených terénních šetření v předmětném ZCHÚ. Tyto protokoly budou objednateli zaslány rovněž na uvedený kontaktní e-mail, bezprostředně po zpracování výsledků, nejpozději však do 14 dnů od provedení terénního šetření a dále budou součástí odevzdané souhrnné zprávy z přírodovědného průzkumu. Protokoly budou obsahovat především datum návštěvy lokality, údaje o počasí, nalezených druzích a vykonaných činnostech (např. umístění zemních pastí, smýkání, posleších atp.).

2.3. Zhotovitel zpracuje a objednateli předá rešeršní zprávu nejpozději do **15. 10. 2020**. Zhotovitel zpracuje a objednateli předá plán péče o ZCHÚ a souhrnnou závěrečnou zprávu z přírodovědného průzkumu nejpozději do **30. 9. 2021** k posouzení.

Článek 3 Způsob provádění díla a jeho předání

- 3.1. Místem předání díla je podatelna Středočeského kraje, v sídle Zborovská 11, 150 21 Praha 5.
- 3.2. Závazek zhotovitele provést dílo bude splněn dnem protokolárního převzetí díla objednatelem dle čl. 3. odst. 3.3. této smlouvy.
- 3.3. Objednatel dílo do 30 dnů od jeho předání zhotovitelem posoudí a v případě, že bude zpracováno v rozsahu a způsobem dle uvedených požadavků, protokolárně jej převezme. V opačném případě písemně vyzve zhotovitele k odstranění zjištěných nedostatků do 15 dnů od doručení výzvy. V případě, že zhotovitel ve stanovené lhůtě neodstraní vyčtené nedostatky, objednatel je oprávněn dílo nepřevzít a odstoupit od smlouvy z důvodu podstatného porušení smluvních povinností zhotovitelem.
- 3.4. Zhotovitel je povinen **měsíc před uplynutím lhůty** k odevzdání plánu péče dle bodu 2.3, formou zprávy na kontaktní e-mail , **informovat objednatele o stavu zpracování předmětné části díla.**
- 3.5. Zhotovitel předá textové dokumenty ve formátu *.doc (MS Word 2000 a vyšší) a PDF, tabulky ve formátu *.xls (MS Excel 2000 a vyšší), databáze *.mdb (MS Access 2000 a vyšší). Geografická data ve formátu *.shp. Data budou předána na médiích CD nebo DVD.

Článek 4 Cena díla

- 4.1. Objednatel se zavazuje uhradit zhotoviteli za provedení díla dle uvedených požadavků cenu, která činí **20 000 Kč** v roce 2020, **41 990 Kč** v roce 2021. Celková cena díla činí **61 990 Kč**.

Sjednaná smluvní cena je konečná a maximální a je stanovena v souladu se zákonem číslo 526/1990 Sb., o cenách, jako cena smluvní, ve znění pozdějších předpisů. Celková cena odpovídá výši nabídky podané zhotovitelem v zadávacím řízení.

Stanovená jednotková cena dílčích činností, včetně vedlejších nákladů zhotovitele, nutných k provedení díla v rozsahu a kvalitě dle shora uvedené specifikace činí:

Položka	Jednotka	Počet jednotek za dobu trvání smlouvy	Cena (Kč/jednotku)	Cena celkem v Kč
Základní šetření a údaje o ZCHÚ, a rešeršní práce (rok 2020)	1 ha	4,89	4 090	20 000
Zhotovení přírodovědného průzkumu (rok 2021)	1 ha	4,89	4 090	20 000
Zhotovení plánu péče (rok 2021)	1 ha	4,89	4 497	21 990

- 4.2. Cena díla je stanovena jako maximální, nejvýše přípustná v souladu s cenovou nabídkou zhotovitele.

- 4.3. Práce nad rámec předmětu této smlouvy vyžadují předchozí dohodu smluvních stran formou písemného dodatku k této smlouvě. Pokud zhotovitel provede tyto práce bez předchozího uzavření písemného dodatku k této smlouvě, nebudou zhotoviteli objednatelem proplaceny.

Článek 5 Platební podmínky

- 5.1. Objednatel neposkytne zhotoviteli žádnou zálohu na cenu díla.
- 5.2. Faktura na úhradu za konečné plnění podle čl. 4, bod 4.1. této smlouvy bude vystavena zhotovitelem současně s protokolárním převzetím díla objednatelem dle čl. 3, bod 3.3. nejpozději však do 14 dní ode dne podpisu protokolu o převzetí díla oběma smluvními stranami.
- 5.3. Podkladem pro zaplacení ceny díla bude protokol o převzetí díla a faktura, splňující náležitosti daňového dokladu podle zákona č. 235/2004 Sb., o dani z přidané hodnoty, ve znění pozdějších předpisů. Ve faktuře musí být uveden název akce „Zpracování plánu péče o zvláště chráněné území přírodní památku Slavkov“ a číslo smlouvy zhotovitele.
- 5.4. Faktura bude mít tyto náležitosti: označení faktury a její číslo, název, identifikační číslo a sídlo nebo místo podnikání zhotovitele, DPH (je-li zhotovitel plátee DPH), bankovní spojení, označení předmětu smlouvy a vyfakturovanou částku a položkový rozpočet.
- 5.5. Faktura vystavená zhotovitelem je splatná do 30 dnů po jejím obdržení objednatelem.
- 5.6. Objednatel může fakturu vrátit k opravě do data její splatnosti, pokud bude obsahovat nesprávné nebo neúplné náležitosti či údaje. Předáním opravené faktury objednateli začne běžet lhůta její splatnosti dle čl. 5, bod 5.5. znovu.

Článek 6 Práva a povinnosti smluvních stran

- 6.1. Zhotovitel je povinen provést dílo na svůj náklad a na své nebezpečí. Zhotovitel zajišťuje provedení díla svými pracovníky nebo pracovníky třetích osob. Zhotovitel má i při provádění díla jinou osobou odpovědnost, jako by dílo prováděl sám, a odpovídá za neplnění či porušení povinností vyplývajících z této smlouvy.
- 6.2. Objednatel je oprávněn kontrolovat provádění díla. Zjistí-li objednatel, že zhotovitel provádí dílo v rozporu s touto smlouvou nebo v rozporu s obecně závaznými právními předpisy nebo v nedostatečné kvalitě, je objednatel oprávněn dožadovat se toho, aby zhotovitel bezplatně odstranil vady vzniklé vadným prováděním a dílo prováděl řádným způsobem. V případě, že z jednání zhotovitele je zřejmé, že dílo není možno dokončit ve sjednaném termínu nebo ve sjednané kvalitě, je objednatel oprávněn od smlouvy v souladu s čl. 8, bod 8.3. odstoupit.
- 6.3. Zhotovitel prohlašuje, že ke dni podpisu této smlouvy:
- a) všechny technické a dodací podmínky díla zahrnul do kalkulace cen.
 - b) veškeré své požadavky na objednatele uplatnil v této smlouvě.
- 6.4. V případě zjištění skutečností majících podstatný vliv na předání a fakturování předmětu plnění je každá z obou stran povinna o této skutečnosti informovat neprodleně písemně druhou stranu, jakmile se o nich dozví. Případná změna smlouvy z této skutečnosti plynoucí, bude provedena dodatkem smlouvy.
- 6.5. Objednatel si vyhrazuje právo dílo nepřevzít, pokud bude i po uplynutí lhůty pro odstranění nedostatků dle čl. 3, bod 3.3. vykazovat vady nebo nebude kompletní.

V případě neodpovídající kvality bude tato skutečnost písemně sdělena zhotoviteli a v souvislosti s touto skutečností budou uplatňována ustanovení čl. 8.

- 6.6. Objednatel si vyhrazuje právo plán péče doplnit, příp. upravit podle svých vlastních znalostí, zkušeností či v souvislosti s projednáním plánu péče s dotčenými subjekty.
- 6.7. Zhotovitel je povinen spolupracovat na úpravách předmětu plnění, které mohou vyplynout v průběhu schvalování plánu péče, a to i po jeho odevzdání.
- 6.8. Zhotovitel odpovídá za případné škody, způsobené vlastní činností při zajišťování předmětu plnění.
- 6.9. Objednatel je povinen zaplatit zhotoviteli řádně a včas cenu díla.

Článek 7 Záruky a reklamace

- 7.1. Zhotovitel poskytuje objednateli na provedené dílo záruku v délce 2 let, která počíná běžet dnem protokolárního předání a převzetí díla. Záruka se vztahuje na veškeré vady a nedodělky díla, které se projeví u díla během záruční doby.
- 7.2. V průběhu záruční doby zhotovitel odstraní vytknuté vady či nedodělky do 30 kalendářních dnů od doručení písemné reklamace zhotoviteli, pokud si smluvní strany nedohodnou lhůtu delší.
- 7.3. Neodstraní-li zhotovitel vytknuté vady či nedodělky ve lhůtě stanovené v předchozím odstavci anebo oznámí před jejím uplynutím, že vady či nedodělky neodstraní, je objednatel oprávněn nárokovat přiměřenou slevu z ceny díla nebo zadat odstranění vady či nedodělku třetí osobě na náklady zhotovitele anebo odstoupit od smlouvy.
- 7.4. Nároky objednatele z titulu odpovědnosti zhotovitele za vady se nedotýkají jeho nároku na náhradu škody či nároku na smluvní pokutu.

Článek 8 Úrok z prodlení, smluvní pokuta, odstoupení od smlouvy

- 8.1. Smluvní strany mohou smlouvu ukončit písemnou dohodou, přičemž objednatel uhradí zhotoviteli skutečně vynaložené náklady spojené se zhotovením díla ke dni zániku smlouvy a zhotovitel předá objednateli všechny výsledky řešení a prováděné dílo ke dni zániku smlouvy.
- 8.2. V případě prodlení s předáním díla dle bodu 2.3. této smlouvy nebo v případě neodstranění nedostatků ve stanovené lhůtě dle bodu 3.3. této smlouvy je zhotovitel povinen zaplatit objednateli smluvní pokutu jednorázově ve výši 1 000 Kč; k této částce se dále připočítává částka odpovídající 0,2 % z celkové ceny díla za každý započatý den prodlení, pokud objednatel neuplatní postup podle čl. 8, bod 8.3. Celková výše smluvní pokuty může být zhotoviteli ze smluvní ceny odečtena a nebude mu objednatelem vyplacena. V případě prodlení s odstraněním vad dle bodu 7.2. této smlouvy je zhotovitel povinen zaplatit objednateli smluvní pokutu ve výši 0,1 % z celkové ceny díla za každý započatý den prodlení. Nárok objednatele na případnou náhradu škody není ujednáním o smluvní pokutě dotčen.
- 8.3. Objednatel je oprávněn odstoupit od smlouvy v případě podstatného porušení smluvních povinností zhotovitelem. Za podstatné porušení smluvních povinností zhotovitelem považují smluvní strany zejména:
 - a) neoznámení provedení terénního šetření ve lhůtě dle čl. 2, odst. 2.2. této smlouvy,
 - b) neprovedení oznámeného terénního šetření,

- c) nepředání díla ve lhůtě dle čl. 2. odst. 2.3 této smlouvy,
 - d) neodstranění zjištěných nedostatků dle čl. 3, odst. 3.3. této smlouvy za předpokladu naplnění ustanovení čl. 6. bod 6.5., kdy dílo nebude z důvodu přetrvávajících vad, nekompletnosti či neodpovídající kvality objednatelem převzato,
 - e) neodstranění objednatelem vytknutých vad či nedodělků ve lhůtě stanovené v čl. 7 odst. 7.3. této smlouvy anebo oznámení zhotovitele před uplynutím této lhůty, že vady či nedodělky nebudou odstraněny,
 - f) je-li z jednání zhotovitele zřejmé, že dílo není možno dokončit ve sjednaném termínu nebo ve sjednané kvalitě dle čl. 6. odst. 6.2. této smlouvy,
 - g) neinformování objednatele o stavu zpracování plánu péče dle čl. 3.4.
- 8.4. V případě odstoupení od smlouvy z důvodu podstatného porušení smluvních povinností zhotovitelem nebude zhotoviteli uhrazena cena díla dle čl. 4. odst. 4.1. této smlouvy, ani náklady vynaložené na provádění díla.
- 8.5. V případě, že ze strany zhotovitele bude porušena smlouva jedním ze způsobů uvedených v čl. 8. odst. 8.3. písm. c), d) nebo f) této smlouvy a objednatel z důvodu takového porušení od smlouvy odstoupí, je objednatel oprávněn požadovat po zhotoviteli zaplacení smluvní pokuty ve výši 35 % z celkové ceny díla.
- 8.6. Zaplacením smluvní pokuty dle této smlouvy není dotčen nárok objednatele na náhradu případně vzniklé škody v plné výši.

Článek 9

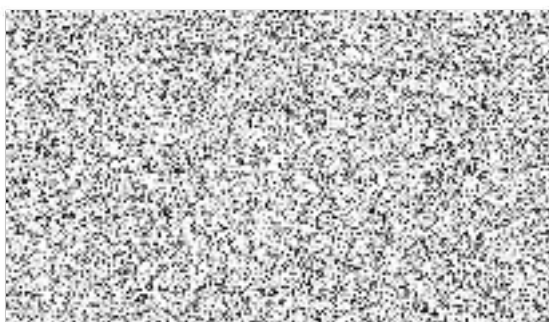
Závěrečná ustanovení

- 9.1. V případech v této smlouvě výslovně neupravených platí pro obě smluvní strany ustanovení občanského zákoníku.
- 9.2. Jakákoliv ústní ujednání při provádění díla, která nejsou písemně potvrzena oprávněnými zástupci obou smluvních stran, jsou právně neúčinná.
- 9.3. Tuto smlouvu lze měnit pouze písemnými dodatky, podepsanými oprávněnými zástupci obou smluvních stran.
- 9.4. Veškerá textová dokumentace, kterou při plnění smlouvy předává či předkládá zhotovitel objednateli, musí být předána či předložena v českém jazyce. Ustanovení čl. 2, bod 2.1. týkající se názvů rostlin a živočichů tím nejsou dotčena.
- 9.5. Tato smlouva je vyhotovena ve čtyřech stejnopisech, každý s platností originálu. Zhotovitel obdrží jeden stejnopis a objednatel tři stejnopisy.
- 9.6. Písemnosti mezi stranami této smlouvy, s jejichž obsahem je spojen vznik, změna nebo zánik práv a povinností upravených touto smlouvou se doručují prostřednictvím datové schránky nebo poštovní přepravou do vlastních rukou na adresy smluvních stran uvedené v úvodu této smlouvy. Smluvní strany se dohodly, že v případě doručování písemností do vlastních rukou se toto doručování bude přiměřeně řídit zákonem č. 500/2004 Sb., správní řád, ve znění pozdějších předpisů. Ostatní písemnosti technického charakteru se doručují prostřednictvím kontaktních osob oprávněných jednat v technických věcech na e-mailové adresy uvedené v této smlouvě.
- 9.7. Tato smlouva nabývá platnosti dnem jejího podpisu oběma smluvními stranami a účinnosti dnem jejího zveřejnění v registru smluv případně dnem jejího podpisu oběma smluvními stranami, nepřesáhne-li celková cena díla bez DPH částku 50.000,- Kč.
- 9.8. Smluvní strany prohlašují, že tato smlouva byla sepsána na podkladě jejich pravé a

svobodné vůle, nikoliv v tísní či za jinak nápadně nevýhodných podmínek, přičemž si obě strany tuto smlouvu před jejím podpisem pozorně přečetly a je jim srozumitelná ve všech ustanoveních a jejich důsledcích, na důkaz čehož opatřují smlouvu svými podpisy.

9.9. Tato smlouva se uzavírá mezi objednatelem a zhotovitelem na základě usnesení Rady Středočeského kraje číslo 006-05/2020/RK ze dne 10. 2. 2020.

V dne 2. 2. - 04 - 2020



V *PLZENI* dne *1. 4. 2020*



za zhotovitele

Spolek Amethyst

