

souřadnicový systém:JTSK

výškový systém:Bpv

PROJEKTOVÁ, INŽENÝRSKÁ A KONZULTAČNÍ ORGANIZACE CERTIFIKÁT ISO 9001 VPÚ DECO PRAHA a.s., PODBABSKÁ 1014/20, 160 00 PRAHA 6 DIČ CZ60193280 www.vpupraha.cz				 VPÚ DECO PRAHA a.s.		
PROJEKTANT	VYPRACOVAL	KONTROLA	VEDOUCÍ	ZEMĚMĚŘICKÉ STŘEDISKO		
BC.B.HAVLÍČKOVÁ	BC.B.HAVLÍČKOVÁ	ING.O.MACOUREK	ING.O.MACOUREK			
AKCE II/105 Kamenný Přívoz, most ev.č. 105-011 Průzkum inženýrských sítí				ČÍSLO ZAKÁZKY	5-0188-00/92	
				DOKUMENTACE	DSP	
				MĚŘÍTKO		
				DATUM	05.2016	
				POČET FORMÁTŮ	29A4	
OBSAH PŘÍLOHY Podklady a vyjádření správců IS				ČÁST	ČÍSLO PŘÍLOHY 3	ČÍSLO KOPIE
				KÓD	KÓD	
DOKUMENTACI LZE UŽÍVAT POUZE VE SMYSLU PŘÍSLUŠNÉ SMLOUVY O DÍLO. VÝKRES, ČI JEHO ČÁST, MŮŽE BÝT KOPIROVÁN NEBO JINÝM ZPŮSOBEM ROZŠÍŘOVÁN POUZE PO PŘEDCHOZÍM SOUHLASU VPÚ DECO PRAHA a.s.						

EVID.Č.ZS: 3832/sv.I

**VYJÁDŘENÍ O EXISTENCI SÍTĚ ELEKTRONICKÝCH KOMUNIKACÍ
A VŠEOBECNÉ PODMÍNKY OCHRANY SÍTĚ ELEKTRONICKÝCH KOMUNIKACÍ
SPOLEČNOSTI Česká telekomunikační infrastruktura a.s.**

vydané podle § 101 zákona č. 127/2005 Sb., o elektronických komunikacích a o změně některých souvisejících zákonů (zákon o elektronických komunikacích), ve znění pozdějších předpisů a § 161 zákona č. 183/2006 Sb., o územním plánování a stavebním řádu (stavební zákon) či dle dalších příslušných právních předpisů

Číslo jednací: 584766/16

Číslo žádosti: 0116 591 401

Důvod vydání Vyjádření: Předprojektová příprava, prodej-koupě nemovitosti

Platnost tohoto Vyjádření končí dne: 14. 4. 2018.

Žadatel	VPÚ DECO PRAHA a. s., kontaktní osoba: VPÚ DECO PRAHA a. s. , Podbabská 20/1014, Praha 6, 16000	
Stavebník		
Název akce	-- neuvedeno -- , -- neuvedeno -- 0 H/105 Kamenný Přívoz, most ev. č. 105-011	
Zájmové území	Okres	Praha-západ
	Obec	Kamenný Přívoz
	Kat. území / č. parcely	Kamenný Přívoz

Žadatel shora označenou žádostí určil a vyznačil zájmové území, jakož i stanovil důvod pro vydání Vyjádření o existenci sítě elektronických komunikací a Všeobecných podmínek ochrany sítě elektronických komunikací společnosti Česká telekomunikační infrastruktura a.s.(dále jen *Vyjádření*).

Na základě určení a vyznačení zájmového území žadatelem a na základě stanovení důvodu pro vydání *Vyjádření* vydává společnost Česká telekomunikační infrastruktura a.s. následující *Vyjádření*:

Ve vyznačeném zájmovém území se nachází síť elektronických komunikací
společnosti Česká telekomunikační infrastruktura a.s. (dále jen *SEK*)
nebo její ochranné pásmo.

Existence a poloha *SEK* je zakreslena v příloženém výřezu/výřezích z účelové mapy *SEK* společnosti Česká telekomunikační infrastruktura a.s. Ochranné pásmo *SEK* je v souladu s ustanovením § 102 zákona č. 127/2005 Sb., o elektronických komunikacích a o změně některých souvisejících zákonů stanoveno rozsahem 1,5 m po stranách krajního vedení *SEK* a není v příloženém výřezu/výřezích z účelové mapy *SEK* společnosti Česká telekomunikační infrastruktura a.s.vyznačeno (dále jen *Ochranné pásmo*).

(1) *Vyjádření* je platné pouze pro zájmové území určené a vyznačené žadatelem, jakož i pro důvod vydání *Vyjádření* stanovený žadatelem v žádosti.

Žadatel není oprávněn toto *Vyjádření*, jakož i přílohy jež jsou součástí tohoto *Vyjádření*, použít pro účely územního řízení, stavebního řízení, či pro jakékoliv jiné řízení před správním orgánem, kde by mohla být stanovena povinnost žadatele předložit vyjádření vlastníka technické infrastruktury ve smyslu ustanovení § 161 zákona č. 183/2006 Sb. o územním plánování a stavebním řádu.

Číslo jednací: 584766/16

Číslo žádosti: 0116 591 401

Vyjádření pozbývá platnosti uplynutím doby platnosti v tomto *Vyjádření* uvedené, změnou rozsahu zájmového území či změnou důvodu vydání *Vyjádření* uvedeného v žádosti, nesplněním povinnosti stavebníka dle bodu (3) tohoto *Vyjádření*, a nebo pokud se žadatel či stavebník bezprostředně před zahájením realizace stavby ve vyznačeném zájmovém území prokazatelně neujistí u společnosti *Česká telekomunikační infrastruktura a.s.* o tom, zda toto *Vyjádření* v době bezprostředně předcházející zahájení realizace stavby ve vyznačeném zájmovém území stále odpovídá skutečnosti, to vše v závislosti na tom, která ze skutečností rozhodná pro pozbytí platnosti tohoto *Vyjádření* nastane nejdříve.

(2) Podmínky ochrany *SEK* jsou stanoveny v tomto *Vyjádření* a ve Všeobecných podmínkách ochrany *SEK* společnosti *Česká telekomunikační infrastruktura a.s.*, které jsou nedílnou součástí tohoto *Vyjádření*. Stavebník, nebo jím pověřená třetí osoba, je povinen řídit se těmito Všeobecnými podmínkami ochrany *SEK* společnosti *Česká telekomunikační infrastruktura a.s.*

(3) Stavebník, nebo jím pověřená třetí osoba, je povinen **pouze pro případ, že**

a) existence a poloha *SEK*, jež je zakreslena v přiloženém výřezu/výřezech z účelové mapy *SEK* společnosti *Česká telekomunikační infrastruktura a.s.* a nebo

b) toto *Vyjádření*, včetně Všeobecných podmínek ochrany *SEK*

nepředstavuje dostatečnou informaci pro záměr, pro který podal shora označenou žádost nebo pro zpracování projektové dokumentace stavby, která koliduje se *SEK*, nebo zasahuje do Ochranného pásma *SEK*, vyzvat písemně společnost *Česká telekomunikační infrastruktura a.s.* k upřesnění podmínek ochrany *SEK*, a to prostřednictvím zaměstnance společnosti *Česká telekomunikační infrastruktura a.s.* pověřeného ochranou sítě - Pavel Nechanský, e-mail: pavel.nechansky@cetin.cz (dále jen POS).

(4) Přeložení *SEK* zajistí její vlastník, společnost *Česká telekomunikační infrastruktura a.s.* Stavebník, který vyvolal překládku *SEK* je dle ustanovení § 104 odst. 17 zákona č. 127/2005 Sb., o elektronických komunikacích a o změně některých souvisejících zákonů povinen uhradit společnosti *Česká telekomunikační infrastruktura a.s.* veškeré náklady na nezbytné úpravy dotčeného úseku *SEK*, a to na úrovni stávajícího technického řešení.

(5) Pro účely přeložení *SEK* dle bodu (3) tohoto *Vyjádření* je stavebník povinen uzavřít se společností *Česká telekomunikační infrastruktura a.s.* Smlouvu o realizaci překládky *SEK*.

(6) Společnost *Česká telekomunikační infrastruktura a.s.* prohlašuje, že žadateli byly pro jím určené a vyznačené zájmové území poskytnuty veškeré, ke dni podání shora označené žádosti, dostupné informace o *SEK*.

(7) Žadateli převzetím tohoto *Vyjádření* vzniká povinnost poskytnuté informace a data užít pouze k účelu, pro který mu byla tato poskytnuta. Žadatel není oprávněn poskytnuté informace a data rozmnožovat, rozšiřovat, pronajímat, půjčovat či jinak užívat bez souhlasu společnosti *Česká telekomunikační infrastruktura a.s.* V případě porušení těchto povinností vznikne žadateli odpovědnost vyplývající z platných právních předpisů, zejména předpisů práva autorského.

V případě dotazů k *Vyjádření* lze kontaktovat společnost *Česká telekomunikační infrastruktura a.s.* na asistenční lince 14 111.

Přílohami *Vyjádření* jsou:

- Všeobecné podmínky ochrany *SEK* společnosti *Česká telekomunikační infrastruktura a.s.*
- Situační výkres (obsahuje zájmové území určené a vyznačené žadatelem a výřezy účelové mapy *SEK*)
- Informace k vytyčení *SEK*

Číslo jednací: 584766/16

Číslo žádosti: 0116 591 401

Vyjádření vydala společnost *Česká telekomunikační infrastruktura a.s.* dne: 14. 4. 2016.


Česká telekomunikační infrastruktura a.s.
Olšanská 2681/6
130 00 Praha 3
DIČ: CZ04084063


Všeobecné podmínky ochrany *SEK* společnosti *Česká telekomunikační infrastruktura a.s.*

I. Obecná ustanovení

1. Stavebník, nebo jím pověřená třetí osoba, je povinen při provádění jakýchkoliv činností, zejména stavebních nebo jiných prací, při odstraňování havárií a projektování staveb, řídit se platnými právními předpisy, technickými a odbornými normami (včetně doporučených), správnou praxí v oboru stavebnictví a technologickými postupy a učinit veškerá opatření nezbytná k tomu, aby nedošlo k poškození nebo ohrožení sítě elektronických komunikací ve vlastnictví společnosti *Česká telekomunikační infrastruktura a.s.* a je výslovně srozuměn s tím, že *SEK* jsou součástí veřejné komunikační sítě, jsou zajišťovány ve veřejném zájmu a jsou chráněny právními předpisy.
2. Při jakékoliv činnosti v blízkosti vedení *SEK* je stavebník, nebo jím pověřená třetí osoba, povinen respektovat ochranné pásmo *SEK* tak, aby nedošlo k poškození nebo zamezení přístupu k *SEK*. Při křížení nebo souběhu činností se *SEK* je povinen řídit se platnými právními předpisy, technickými a odbornými normami (včetně doporučených), správnou praxí v oboru stavebnictví a technologickými postupy. Při jakékoliv činnosti ve vzdálenosti menší než 1,5 m od krajního vedení vyznačené trasy podzemního vedení *SEK* (dále jen *PVSEK*) nesmí používat mechanizačních prostředků a nevhodného nářadí.
3. Pro případ porušení kterékoliv z povinností stavebníka, nebo jím pověřené třetí osoby, založené Všeobecnými podmínkami ochrany *SEK* společnosti *Česká telekomunikační infrastruktura a.s.* je stavebník, nebo jím pověřená třetí osoba, odpovědný za veškeré náklady a škody, které společnosti *Česká telekomunikační infrastruktura a.s.* vzniknou porušením jeho povinností.
4. V případě, že budou zemní práce zahájeny po uplynutí doby platnosti tohoto *Vyjádření*, nelze toto *Vyjádření* použít jako podklad pro vytyčení a je třeba požádat o vydání nového *Vyjádření*.
5. Bude-li žadatel na společnosti *Česká telekomunikační infrastruktura a.s.* požadovat, aby se jako účastník správního řízení, pro jehož účely bylo toto *Vyjádření* vydáno, vzdala práva na odvolání proti rozhodnutí vydanému ve správním řízení, pro jehož účely bylo toto *Vyjádření* vydáno, je povinen kontaktovat *POS*.

II. Součinnost stavebníka při činnostech v blízkosti *SEK*

1. Započetí činnosti je stavebník, nebo jím pověřená třetí osoba, povinen oznámit *POS*. Oznámení bude obsahovat číslo *Vyjádření*, k němuž se vztahují tyto podmínky.
2. Před započatím zemních prací či jakékoliv jiné činnosti je stavebník, nebo jím pověřená třetí osoba, povinen zajistit vyznačení tras *PVSEK* na terénu dle polohopisné dokumentace. S vyznačenou trasou *PVSEK* prokazatelně seznámí všechny osoby, které budou a nebo by mohly činnosti provádět.
3. Stavebník, nebo jím pověřená třetí osoba, je povinen upozornit jakoukoliv třetí osobu, jež bude provádět zemní práce, aby zjistila nebo ověřila stranovou a hloubkovou polohu *PVSEK* příčnými sondami, a je srozuměn s tím, že možná odchylka uložení středu trasy *PVSEK*, stranová i hloubková, činí +/- 30 cm mezi skutečným uložením *PVSEK* a polohovými údaji ve výkresové dokumentaci.
4. Při provádění zemních prací v blízkosti *PVSEK* je stavebník, nebo jím pověřená třetí osoba, povinen postupovat tak, aby nedošlo ke změně hloubky uložení nebo prostorového uspořádání *PVSEK*. Odkryté *PVSEK* je stavebník, nebo jím pověřená třetí osoba, povinen zabezpečit proti prověšení, poškození a odcizení.
5. Při zjištění jakéhokoliv rozporu mezi údaji v projektové dokumentaci a skutečností je stavebník, nebo jím pověřená třetí osoba, povinen bez zbytečného odkladu přerušit práce a zjištění rozporu oznámit *POS*. V přerušovaných pracích lze pokračovat teprve poté, co od *POS* prokazatelně obdržel souhlas k pokračování v pracích.
6. V místech, kde *PVSEK* vystupuje ze země do budovy, rozváděče, na sloup apod. je stavebník, nebo jím pověřená třetí osoba, povinen vykonávat zemní práce se zvýšenou mírou opatrnosti s ohledem na ubývající krytí nad *PVSEK*. Výkopové práce v blízkosti sloupů nadzemního vedení *SEK* (dále jen *NVSEK*) je povinen provádět v takové vzdálenosti, aby nedošlo k narušení jejich stability, to vše za dodržení platných právních předpisů, technických a odborných norem, správné praxi v oboru stavebnictví a technologických postupů.

7. Při provádění zemních prací, u kterých nastane odkrytí *PVSEK*, stavebník, nebo jím pověřená třetí osoba před zakrytím *PVSEK* vyzve *POS* ke kontrole. Zához je stavebník oprávněn provést až poté, kdy prokazatelně obdržel souhlas *POS*.
8. Stavebník, nebo jím pověřená třetí osoba, není oprávněn manipulovat s kryty kabelových komor a vstupovat do kabelových komor bez souhlasu společnosti *Česká telekomunikační infrastruktura a.s.*
9. Stavebník, nebo jím pověřená třetí osoba, není oprávněn trasu *PVSEK* mimo vozovku přejíždět vozidly nebo stavební mechanizací, a to až do doby, než *PVSEK* řádně zabezpečí proti mechanickému poškození. Stavebník, nebo jím pověřená třetí osoba, je povinen projednat s *POS* způsob mechanické ochrany trasy *PVSEK*. Při přepravě vysokého nákladu nebo mechanizace pod trasou *NVSEK* je stavebník, nebo jím pověřená třetí osoba, povinen respektovat výšku *NVSEK* nad zemí.
10. Stavebník, nebo jím pověřená třetí osoba, není oprávněn na trase *PVSEK* (včetně ochranného pásma) jakkoliv měnit niveletu terénu, vysazovat trvalé porosty ani měnit rozsah a konstrukci zpevněných ploch (např. komunikací, parkovišť, vjezdů aj.).
11. Stavebník, nebo jím pověřená třetí osoba, je povinen manipulační a skladové plochy zřizovat v takové vzdálenosti od *NVSEK*, aby činnosti na/v manipulačních a skladových plochách nemohly být vykonávány ve vzdálenost menší než 1m od *NVSEK*.
12. Stavebník, nebo jím pověřená třetí osoba, není oprávněn užívat, přemísťovat a odstraňovat technologické, ochranné a pomocné prvky *SEK*.
13. Stavebník, nebo jím pověřená třetí osoba, není oprávněn bez předchozího projednání jakkoliv manipulovat s případně odkrytými prvky *SEK*, zejména s ochrannou skříňí optických spojek, optickými spojkami, technologickými rezervami či jakýmkoliv jiným zařízením *SEK*.
14. Stavebník, nebo jím pověřená třetí osoba, je povinen každé poškození či krádež *SEK* neprodleně od okamžiku zjištění takové skutečnosti, oznámit *POS* na telefonní číslo: 602 263 313 nebo v mimopracovní době na telefonní číslo 238 462 690.

III. Práce v objektech a odstraňování objektů

1. Stavebník, nebo jím pověřená třetí osoba, je povinen před zahájením jakýchkoliv prací v budovách a jiných objektech, kterými by mohl ohrozit stávající *SEK*, prokazatelně kontaktovat *POS* a zajistit u společnosti *Česká telekomunikační infrastruktura a.s.* bezpečné odpojení *SEK*.
2. Při provádění činností v budovách a jiných objektech je stavebník, nebo jím pověřená třetí osoba, povinen v souladu s právními předpisy, technickými a odbornými normami (včetně doporučených), správnou praxí v oboru stavebnictví a technologickými postupy provést mimo jiné průzkum vnějších i vnitřních vedení *SEK* na omítce i pod ní.

IV. Součinnost stavebníka při přípravě stavby

1. Pokud činností stavebníka, nebo jím pověřené třetí osoby, k níž je třeba povolení správního orgánu dle zvláštního právního předpisu, dojde k ohrožení či omezení *SEK*, je stavebník, nebo jím pověřená třetí osoba, povinen kontaktovat *POS* a předložit zakreslení *SEK* do příslušné dokumentace stavby (projektové, realizační, koordinační atp.).
2. V případě, že pro činnosti stavebníka, nebo jím pověřené třetí osoby, není třeba povolení správního orgánu dle zvláštního právního předpisu, je stavebník, nebo jím pověřená třetí osoba, povinen předložit zakreslení trasy *SEK* i s příslušnými kótami do zjednodušené dokumentace (katastrální mapa, plánec), ze které bude zcela patrná míra dotčení *SEK*.

3. Při projektování stavby, rekonstrukce či přeložky vedení a zařízení silových elektrických sítí, elektrických trakcí vlaků a tramvají, nejpozději však před zahájením správního řízení ve věci povolení stavby, rekonstrukce či přeložky vedení a zařízení silových elektrických sítí, elektrických trakcí vlaků a tramvají, je stavebník, nebo jím pověřená třetí osoba, povinen provést výpočet rušivých vlivů, zpracovat ochranná opatření a předat je *POS*.

4. Při projektování stavby, při rekonstrukci, která se nachází v ochranném pásmu radiových tras společnosti *Česká telekomunikační infrastruktura a.s.* a překračuje výšku 15 m nad zemským povrchem, a to včetně dočasných objektů zařízení staveniště (jeřáby, konstrukce, atd.), nejpozději však před zahájením správního řízení ve věci povolení takové stavby, je stavebník nebo jím pověřená třetí osoba, povinen kontaktovat *POS*. Ochranné pásmo radiových tras v šíři 50m je zakresleno do situačního výkresu. Je tvořeno dvěma podélnými pruhy o šíři 25 m po obou stranách radiového paprsku v celé jeho délce, resp. 25 m kruhem kolem vysílacího radiového zařízení.

5. Pokud se v zájmovém území stavby nachází podzemní silnoproudé vedení (NN) společnosti *Česká telekomunikační infrastruktura a.s.* je stavebník, nebo jím pověřená třetí osoba, před zahájením správního řízení ve věci povolení správního orgánu k činnosti stavebníka, nebo jím pověřené třetí osoby, nejpozději však před zahájením stavby, povinen kontaktovat *POS*.

6. Pokud by navrhované stavby (produktovody, energovody aj.) svými ochrannými pásmy zasahovaly do prostoru stávajících tras a zařízení *SEK*, či do jejich ochranných pásem, je stavebník, nebo jím pověřená třetí osoba, povinen realizovat taková opatření, aby mohla být prováděna údržba a opravy *SEK*, a to i za použití mechanizace, otevřeného plamene a podobných technologií.

V. Křížení a souběh se *SEK*

1. Stavebník, nebo jím pověřená třetí osoba, je povinen v místech křížení *PVSEK* se sítěmi technické infrastruktury, pozemními komunikacemi, parkovacími plochami, vjezdy atp. ukládat *PVSEK* v zákonných předpisy stanovené hloubce a chránit *PVSEK* chráničkami s přesahem minimálně 0,5 m na každou stranu od hrany křížení. Chráničku je povinen utěsnit a zamezit vnikání nečistot.

2. Stavebník nebo jím pověřená třetí osoba, je výslovně srozuměn s tím, že v případě, kdy hodlá umístit stavbu sjezdu či vjezdu, je povinen stavbu sjezdu či vjezdu umístit tak, aby metalické kabely *SEK* nebyly umístěny v hloubce menší než 0,6 m a optické nebyly umístěny v hloubce menší než 1 m.

3. Stavebník, nebo jím pověřená třetí osoba, je povinen základy (stavby, opěrné zdi, podezdívky apod.) umístit tak, aby dodržel minimální vodorovný odstup 1,5 m od krajního vedení, případně kontaktovat *POS*.

4. Stavebník, nebo jím pověřená třetí osoba, není oprávněn trasy *PVSEK* znepřístupnit (např. zabetonováním).

5. Stavebník, nebo jím pověřená třetí osoba, je při křížení a souběhu stavby nebo sítí technické infrastruktury s kabelovodem povinen zejména:

- pokud plánované stavby nebo trasy sítí technické infrastruktury budou umístěny v blízkosti kabelovodu ve vzdálenosti menší než 2 m nebo při křížení kabelovodu ve vzdálenosti menší než 0,5 m nad nebo kdekoliv pod kabelovodem, předložit *POS* zakreslení v příčných řezech,
- do příčného řezu zakreslit také profil kabelové komory v případě, kdy jsou sítě technické infrastruktury či stavby umístěny v blízkosti kabelové komory ve vzdálenosti menší než 2 m,
- neumísťovat nad trasou kabelovodu v podélném směru sítě technické infrastruktury,
- předložit *POS* vypracovaný odborný statický posudek včetně návrhu ochrany tělesa kabelovodu pod stavbou, ve vjezdu nebo pod zpevněnou plochou,
- nezakrývat vstupy do kabelových komor, a to ani dočasně,
- projednat s *POS*, nejpozději ve fázi projektové přípravy, jakékoliv výkopové práce, které by mohly být vedeny v úrovni či pod úrovní kabelovodu nebo kabelové komory a veškeré případy, kdy jsou trajektorie podvrtnů a protlaků ve vzdálenosti menší než 1,5 m od kabelovodu.

Příloha k *Vyjádření* 584766/16

Číslo žádosti: 0116 591 401

Informace k vytyčení *SEK*

V případě požadavku na vytyčení *PVSEK* společnosti *Česká telekomunikační infrastruktura a.s.* se, prosím, obraťte na společnosti uvedené níže.

Česká telekomunikační infrastruktura a.s. - středisko Praha a Stř.Čechy

se sídlem: Olšanská 2681/6, Praha 3, PSČ 13000

IČ: 04084063

DIČ: CZ04084063

kontakt: tel: 238461858 obslužná doba po-pa 7 - 15 hod

ARANEA NETWORK a.s. - výhradní dodavatel společnosti Česká telekomunikační infrastruktura a.s.

se sídlem: 5.května 16, 252 41 Dolní Břežany - pobočka Praha, Štěrbaholská 1404/104, 102 00 Praha 15

IČ: 24126039

DIČ: CZ24126039

kontakt: Aleš Sedláček, mobil: 777844016, e-mail: ales.sedlacek@araneanetwork.cz

TEMO-TELEKOMUNIKACE, a.s. - výhradní dodavatel společnosti Česká telekomunikační infrastruktura a.s.

se sídlem: U Záběhlického zámku 233/15, 106 00 Praha 10

IČ: 25740253

DIČ: CZ25740253

kontakt: Nataša Králová, mobil: 602664636, e-mail: kralova@temo.cz, vytyceni@temo.cz

ARITMET

se sídlem: Praha 10, Vršovice, Užocká 962/6, PSČ: 100 00

IČ: 27951529

DIČ: CZ27951529

kontakt: Mikuláš Záworka, mobil: 606213599, e-mail: mikulas.zaworka@aritmet.cz
Ing.David Kolář, mobil: 721606015, e-mail: david.kolar@aritmet.cz

FORTEl s.r.o.

se sídlem: Nušlova 2286, 158 00 Praha 5

IČ: 62909380

DIČ: CZ62909380

kontakt: Petr Lásk, mobil: 602308933, e-mail: fortel@fortel.cz

Ing. Václav Hlavatý

se sídlem: V Lukách 2162, 269 01 Rakovník

IČ: 44255501

DIČ:

kontakt: Ing.Václav Hlavatý, mobil: 606632506, e-mail: dobrahlava@seznam.cz

Milouš Koloušek

se sídlem: Novovysočanská 827/36, 190 00 Praha - Vysočany

IČ: 76397238

DIČ:

kontakt: Milouš Koloušek, mobil:605297296, e-mail: mkolousek@ixcon.cz

Miroslav Forchtner

se sídlem: Vinice ev.č.4, 294 41, Dobruška

IČ: 74794850

DIČ: CZ560110/0307

kontakt: Miroslav Forchtner, mobil: 606936150, e-mail: ofim@seznam.cz

Miroslav Kraušner

se sídlem: Jaselská 1159, 295 01 Mnichovo Hradiště

IČ: 64721051

DIČ: CZ64721051

kontakt: Miroslav Kraušner, mobil: 602350825, e-mail: spojdrat@seznam.cz

Příloha k *Vyjádření* 584766/16

Číslo žádosti: 0116 591 401

Ivan Procházka

se sídlem: Příčina 78, pošta Petrovice 270 35
IČ: 01642146 DIČ:
kontakt: Ivan Procházka, mobil: 606706199, e-mail: iv.prochy@seznam.cz

NEWTELELINE spol. s r.o.

se sídlem: Praha 6, Bělohorská 185/163 169 00
IČ: 48108421 DIČ: CZ48108421
kontakt: Michal Schonauer, mobil: 608333920, e-mail: michal.schonauer@ntl.cz

SITEL, spol. s r.o.

se sídlem: Baarova 957/15, 140 00 Praha 4
IČ: 44797320 DIČ: CZ 44797320
kontakt: Stanislav Rada, mobil: 606744788, e-mail: sr@sitel.cz

SPOJMONT s.r.o.

se sídlem: Žitavského 556, 156 00 Praha 5
IČ: 61501387 DIČ: CZ61501387
kontakt: Miloslav Možný, mobil: 777794853, e-mail: info@spojmont.cz
Jan Adámek, mobil: 777226627, e-mail: info@spojmont.cz

SUPTel, a.s.

se sídlem: Hřbitovní 1322/15, 312 16 Plzeň
IČ: 25229397 DIČ: CZ25229397
kontakt: Bohumír Fulín, mobil: 724635314, e-mail: fulin@suptel.cz
Jiří Kalfířt, mobil: 724635351, e-mail: kalfirt@suptel.cz
Vlastimil Koudelka, mobil: 725277777, e-mail: koudelka@suptel.cz

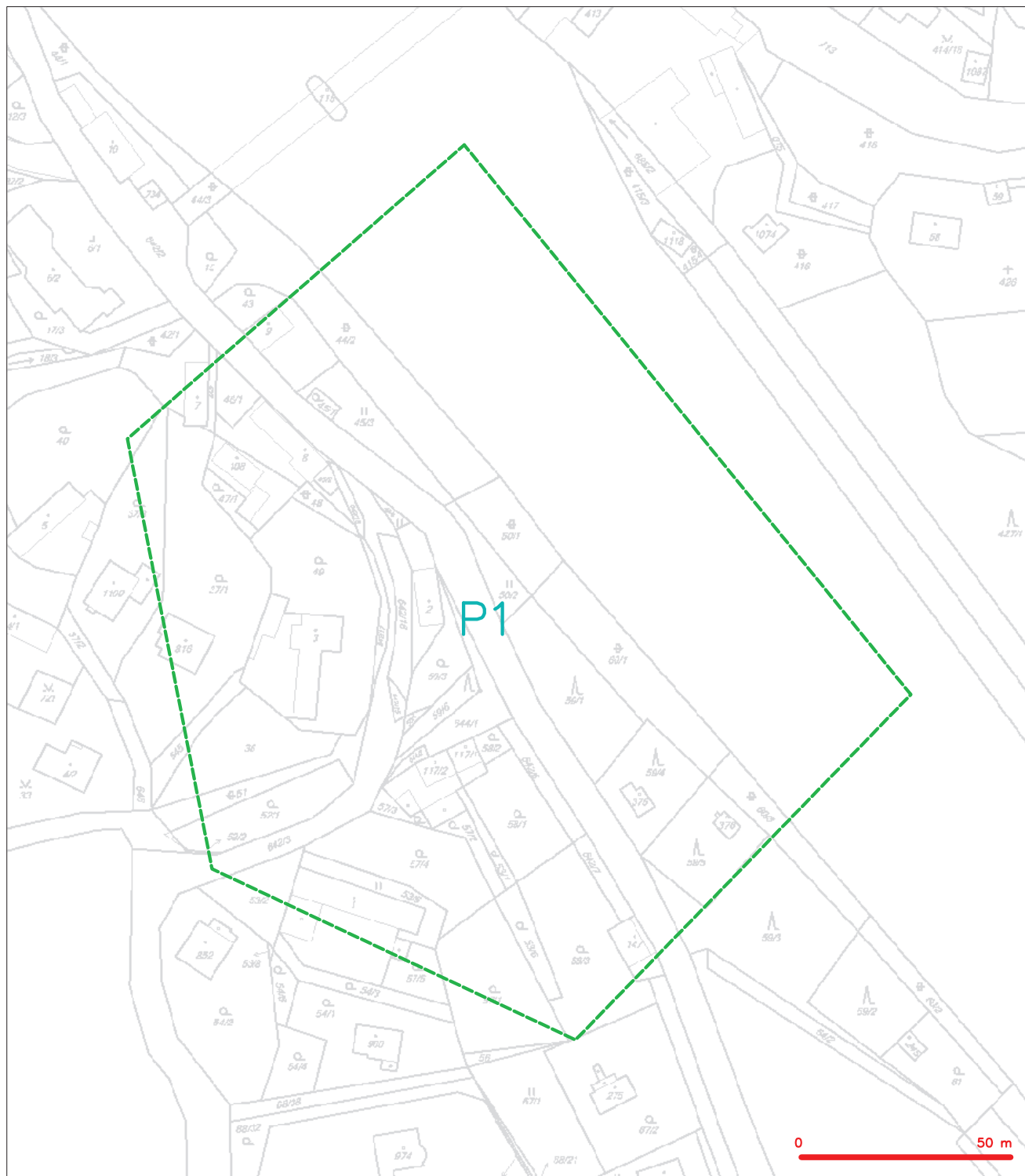
Vegacom, a.s.

se sídlem: Novodvorská 1010/14, 142 01 Praha 4
IČ: 25788680 DIČ: CZ25788680
kontakt: Vratislav Bína, mobil: 603 855 256, e-mail: bina@vegacom.cz

ARANEa TECHNOLOGY a.s.

se sídlem: Štěrboholská 1404/104, 102 00 Praha 15
IČ: 24660345 DIČ: CZ24660345
kontakt: Ján Lihocký, tel.: +420 725 090 469, email: lihocky@vydis.cz

SITUAČNÍ VÝKRES - ZÁJMOVÉ ÚZEMÍ

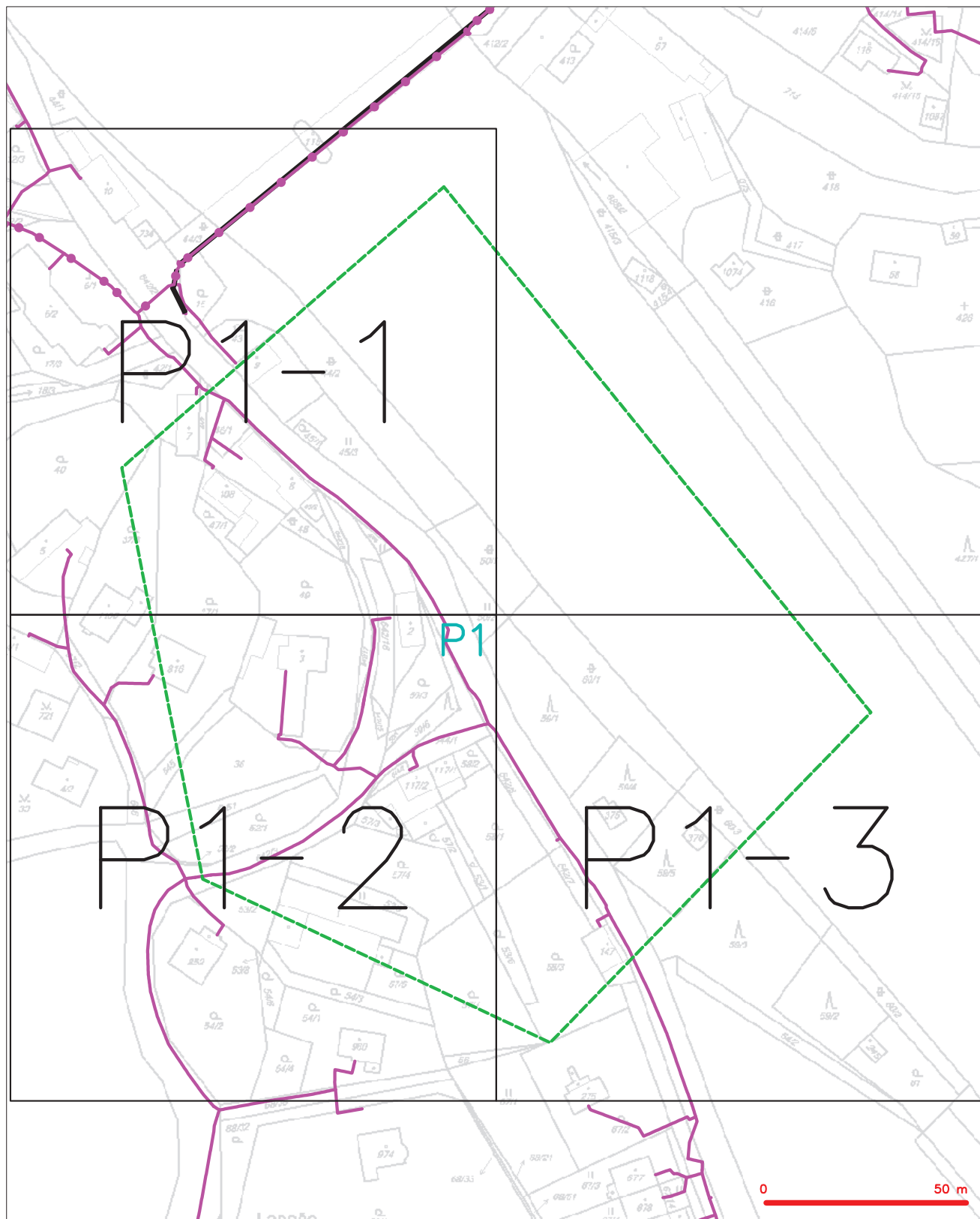


LEGENDA

----- hranice zájmového území k vyjádření

[Signature]
Česká telekomunikační infrastruktura a.s.
Olšanská 2681/6
130 00 Praha 3
DIČ: CZ04084063
96

SITUAČNÍ VÝKRES - POLYGON 1



LEGENDA

- | | | | |
|--|--|--|--|
| | hranice zájmového území k vyjádření | | nezaměřený průběh optického kabelu, NEPE trubky nebo soudek optického a metalického kabelu |
| | NN přípojka, území s NN přípojkou CETIN | | radové síť, ochranné pásmo radové sítě |
| | zaměřený průběh metalického kabelu | | podzemní síť |
| | zaměřený průběh optického kabelu, NEPE trubky nebo soudek optického a metalického kabelu | | neprovázané síť |
| | nezaměřený průběh metalického kabelu | | podzemní síť cíl |
| | podzemní síť cíl | | síť s NN |
| | | | koektor, kabelovod |

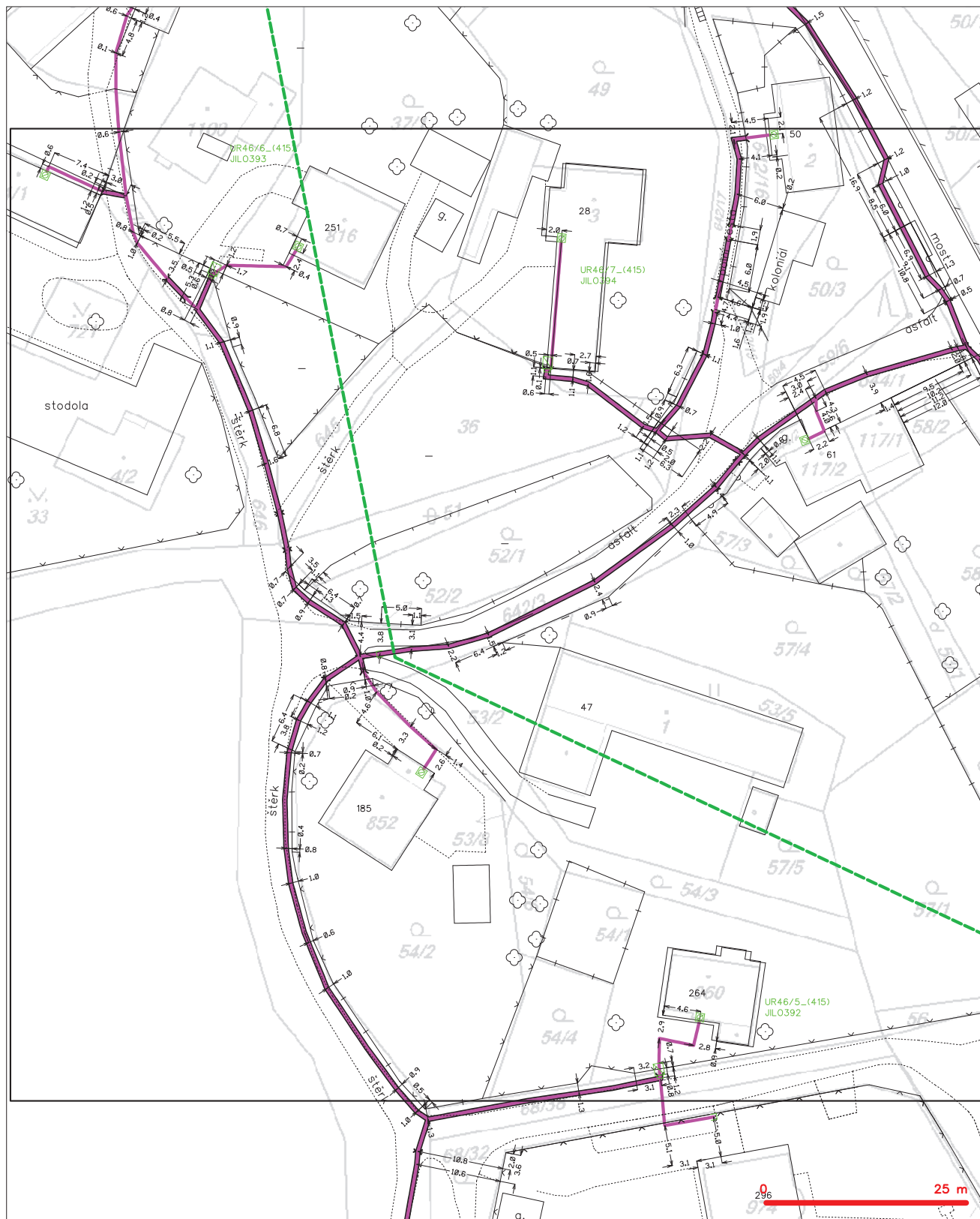
SITUAČNÍ VÝKRES - POLYGON 1, list kladu P1-I



LEGENDA

- | | | | |
|---|--|---|--|
| — | hranice zájmového území k vyjádření | — | nezaměřený průběh optického kabelu, NEPE trubky nebo soušeň optického a metalického kabelu |
| — | NN přípojka, území s NN přípojkou CETIN | — | radové síť, ochranné pásmo radové sítě |
| — | zaměřený průběh metalického kabelu | — | podzemní síť |
| — | zaměřený průběh optického kabelu, NEPE trubky nebo soušeň optického a metalického kabelu | — | neprovázané síť |
| — | nezaměřený průběh optického kabelu | — | podzemní síť cíl |
| — | podzemní síť cíl | — | síť s NN |

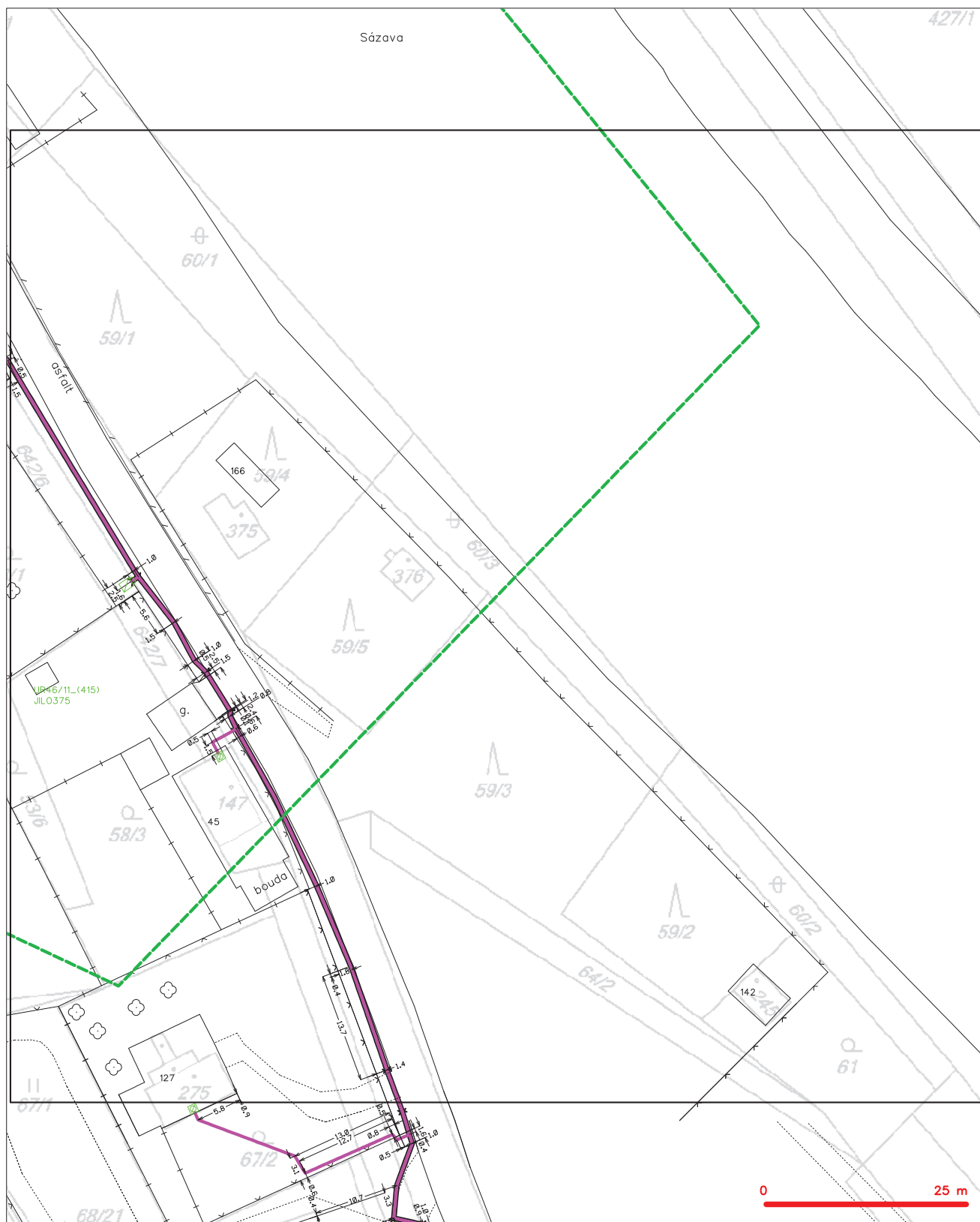
SITUAČNÍ VÝKRES - POLYGON 1, list kladu P1-2



LEGENDA

- | | | | |
|---|---|---|---|
| — | hranice státního území k vyjádření | — | nezaměřený příbeh optického kabelu, NDE trubky nebo soudek optického a metalického kabelu |
| — | NN přípojka, území s NN přípojkou CETIN | — | radové síť, ochranné pásmo radové sítě |
| — | zaměřený příbeh metalického kabelu | — | podzemní síť |
| — | zaměřený příbeh optického kabelu, NDE trubky nebo soudek optického a metalického kabelu | — | neprovozané síť |
| — | nezaměřený příbeh metalického kabelu | — | podzemní síť cíl |
| — | podzemní síť cíl | — | síť s NN |

SITUAČNÍ VÝKRES - POLYGON 1, list kladu P1-3



LEGENDA

- | | | | |
|---|--|---|--|
|  | hranice zájmového území k vyjádření |  | nezaměřený přírůstek optického kabelu, HDPE trubky |
|  | HN přípojnka, území s HN přípojnou CETIN |  | nova soušeň optického a metalického kabelu |
|  | zaměřený přírůstek metalického kabelu |  | radiové síť, ochranné pásmo radiové síť |
|  | zaměřený přírůstek optického kabelu, HDPE trubky |  | nozemní síť |
| | nova soušeň optického a metalického kabelu | | neprerovzvané síť |
| | nezaměřený přírůstek metalického kabelu | | koektor, kabelovod |
| | nozemní síť cizí | | podzemní síť cizí |
| | síť s HN | | síť s NN |



ŽADATEL

VPÚ DECO PRAHA a. s.

NAŠE ZNAČKA

0100557544

VYŘIZUJE / LINKA

840 840 840

VYŘÍZENO DNE

15.04.2016

Věc: Sdělení o existenci energetického zařízení v majetku společnosti ČEZ Distribuce, a. s., pro akci: II/105 Kamenný Přívoz, most ev. č. 105-011

Vážený zákazníku,
dovolujeme si reagovat na Vaši žádost číslo 0100557544 ze dne 15.04.2016 o sdělení existence energetického zařízení v majetku společnosti ČEZ Distribuce, a. s., ve Vámi vymezeném zájmovém území.
V majetku ČEZ Distribuce, a. s., se na Vámi uvedeném zájmovém území nachází nebo ochranným pásmem zasahuje energetické zařízení typu:

	síť NN	síť VN	síť VVN
Podzemní síť	střet		
Nadzemní síť	střet		
Stanice			

Energetické zařízení je chráněno ochranným pásmem podle § 46 zákona č. 458/2000 Sb., o podmínkách podnikání a o výkonu státní správy v energetických odvětvích a o změně některých zákonů (energetický zákon) ve znění pozdějších předpisů (dále jen "**energetický zákon**"). Přibližný průběh tras energetických zařízení zasíláme v příloze k tomuto dopisu. Dovolujeme si upozornit, že v trase kabelového vedení může být uloženo několik kabelů.

V případě, že uvažovaná akce nebo činnost zasáhne do ochranného pásma nadzemních vedení nebo trafostanic, popř. bude po vytyčení zjištěno, že zasahuje do ochranného pásma podzemních vedení, je nutné písemně požádat společnost ČEZ Distribuce, a. s. o souhlas s činností v ochranném pásmu (formulář je k dispozici na www.cezdistribuce.cz v části Formuláře / Činnosti v ochranných pásmech, kontaktní údaje pro podání Vaší žádosti naleznete v zápatí). Jestliže uvažovaná akce vyvolá potřebu dílčí změny trasy vedení nebo přemístění některých prvků energetického zařízení, je nutné včas společnost ČEZ Distribuce, a. s. požádat o přeložku zařízení podle § 47 energetického zákona. Dovolujeme si Vás rovněž upozornit, že v zájmovém území se může nacházet taktéž energetické zařízení, které není v majetku společnosti ČEZ Distribuce, a. s.

V případě existence podzemních energetických zařízení je povinností stavebníka alespoň čtrnáct dní před započatím zemních prací požádat prostřednictvím Zákaznické linky 840 840 840 o tzv. vytyčení.

Pokud dojde k obnažení kabelového vedení nebo k poškození energetického zařízení, kontaktujte prosím bezodkladně naši Poruchovou linku 840 850 860, která je Vám k dispozici 24 hodin denně, 7 dní v týdnu.

Toto sdělení je platné do 15.10.2016 a je jedním z podkladů pro zpracování projektové dokumentace, pokud je taková dokumentace zpracovávána. Toto sdělení však nenahrazuje vyjádření provozovatele distribuční soustavy k projektové dokumentaci pro územní nebo stavební řízení, k připojení nového odběru, zdroje elektrické energie nebo k navýšení rezervovaného příkonu a výkonu a mimo havárií ani souhlas s činností v ochranném pásmu.

ČEZ Distribuce, a. s.

Děčín, Děčín IV-Podmokly, Teplická 874/8, PSČ 405 02 | IČ: 24729035, DIČ: CZ24729035 |
tel. zákaznické služby: 840 840 840, fax: +420 371 102 008, tel. poruchové služby: 840 850 860
e-mail: info@cezdistribuce.cz, www.cezdistribuce.cz | bank. spoj.: KB Praha 35-4544580267/0100
zapsaná v obchodním rejstříku vedeném u Krajského soudu v Ústí nad Labem, oddíl B, vložka 2145
Zasílací adresa pro zákazníky: Guldenerova 2577/19, PSČ 326 00, Plzeň



V souvislosti s výše uvedeným si Vás dovoluujeme upozornit, že uvedené sdělení včetně jeho příloh obsahuje skutečnosti tvořící obchodní tajemství společnosti ČEZ Distribuce, a. s. Poskytnuté informace jsou dále také důvěrnými informacemi a obchodně citlivými informacemi společnosti ČEZ Distribuce, a. s. Z výše uvedených důvodů si Vás proto společnost ČEZ Distribuce, a. s. dovoluujeme upozornit, že s poskytnutými informacemi je potřeba nakládat dle platných právních předpisů, v opačném případě se vystavujete postihu ve smyslu platné právní úpravy. V této souvislosti si Vás dále dovoluujeme upozornit, že požadované informace nesmí být předány, sděleny, využity, zpřístupněny, či jiným způsobem postoupeny na jakoukoli třetí osobu bez předchozího prokazatelného souhlasu společnosti ČEZ Distribuce, a. s. Informace o existenci sítí mohou být využity pouze pro účel, pro který byly vyžádány.

S pozdravem

z pověření POV/RDA/94/0118/2014

Ing. Zbyněk Businský

Vedoucí odboru Správa dat o síti

ČEZ Distribuce, a. s.

Přílohy

1. Situační výkres zájmového území
2. Podmínky pro provádění činností v ochranných pásmech energetických zařízení



PODMÍNKY PRO PROVÁDĚNÍ ČINNOSTÍ V OCHRANNÝCH PÁSMECH PODZEMNÍCH VEDENÍ

Ochranné pásmo podzemních vedení elektrizační soustavy do 110 kV včetně a vedení řídicí, měřicí a zabezpečovací techniky je stanoveno v §46, odst. (5), Zák. č. 458/2000 Sb., tj. zákona o podmínkách podnikání a o výkonu státní správy v energetických odvětvích a o změně některých zákonů (energetický zákon), ve znění pozdějších předpisů (dále jen "energetický zákon"), a činí 1 metr po obou stranách krajního kabelu kabelové trasy, nad 110 kV činí 3 metry po obou stranách krajního kabelu.

V ochranném pásmu podzemního vedení je podle §46 odst. (8) a (10) energetického zákona zakázáno:

- a) zřizovat bez souhlasu vlastníka těchto zařízení stavby či umisťovat konstrukce a jiná podobná zařízení, jakož i uskladňovat hořlavé a výbušné látky,
 - b) provádět bez souhlasu vlastníka zemní práce,
 - c) provádět činnosti, které by mohly ohrozit spolehlivost a bezpečnost provozu těchto zařízení nebo ohrozit život, zdraví či majetek osob,
 - d) provádět činnosti, které by znemožňovaly nebo podstatně znesnadňovaly přístup k těmto zařízením,
 - e) vysazovat trvalé porosty a přejíždět vedení těžkými mechanizmy.
- Pokud stavba nebo stavební činnost zasahuje do ochranného pásma podzemního vedení, je třeba požádat o písemný souhlas vlastníka nebo provozovatele tohoto zařízení na základě §46, odst. (8) a (11) energetického zákona.

V ochranných pásmech podzemních vedení je třeba dále dodržovat následující podmínky:

1. Dodavatel prací musí před zahájením prací zajistit vytýčení podzemního zařízení a prokazatelně seznámit pracovníky, jichž se to týká, s jejich polohou a upozornit na odchylky od výkresové dokumentace.
2. Výkopové práce do vzdálenosti 1 metr od osy (krajního) kabelu musí být prováděny ručně. V případě provedení sond (ručně) může být tato vzdálenost snížena na 0,5 metru.
3. Zemní práce musí být prováděny v souladu s ČSN 73 6133 Návrh a provádění zemního tělesa pozemních komunikací a při zemních pracích musí být dodrženo Nařízení vlády č. 591/2006 Sb., bližších minimálních požadavků na bezpečnost a ochranu zdraví při práci na staveništích.
4. Místa křížení a souběhy ostatních zařízení se zařízeními energetiky musí být vyprojektovány a provedeny zejména dle ČSN 73 6005, ČSN EN 50 341-1,2, ČSN EN 50341-3-19, ČSN EN 50423-1, ČSN 33 2000-5-52 a PNE 33 3302.
5. Dodavatel prací musí oznámit příslušnému provozovateli distribuční soustavy zahájení prací minimálně 3 pracovní dny předem.
6. Při potřebě přejíždění trasy podzemních vedení vozidly nebo mechanizmy je třeba po dohodě s provozovatelem provést dodatečnou ochranu proti mechanickému poškození.
7. Je zakázáno manipulovat s obnaženými kabely pod napětím. Odkryté kabely musí být za vypnutého stavu řádně vyvěšeny, chráněny proti poškození a označeny výstražnou tabulkou dle ČSN ISO 3864.
8. Před záhozem kabelové trasy musí být provozovatel kabelu vyzván ke kontrole uložení. Pokud toto organizace provádějící zemní práce neprovede, vyhrazuje si provozovatel distribuční soustavy právo nechat inkriminované místo znovu odkrýt.
9. Při záhozu musí být zemina pod kabely řádně udusána, kabely zapískovány a provedeno krytí proti mechanickému poškození.
10. Bez předchozího souhlasu je zakázáno snižovat nebo zvyšovat vrstvu zeminy nad kabelem.
11. Každé poškození zařízení provozovatele distribuční soustavy musí být okamžitě nahlášeno na Linku pro hlášení poruch Skupiny ČEZ, společnosti ČEZ Distribuce, a. s., 840 850 860, která je Vám k dispozici 24 hodin denně, 7 dní v týdnu.
12. Ukončení stavby musí být neprodleně ohlášeno příslušnému provoznímu útvaru.
- 13. Po dokončení stavby provozovatel distribuční soustavy nesouhlasí s vyhlášením ochranného pásma nových rozvodů, které jsou budovány, protože se již jedná o práce v ochranném pásmu zařízení provozovatele distribuční soustavy. Případné opravy nebo rekonstrukce na svém zařízení nebude provozovatel distribuční soustavy provádět na výjimku z ochranného pásma nebo na základě souhlasu s činností v tomto pásmu.**

Případné nedodržení uvedených podmínek bude řešeno příslušným stavebním úřadem nebo nahlášeno Energetickému regulačnímu úřadu jako správní delikt ve smyslu příslušného ustanovení energetického zákona spočívající v porušení zákazu provádět činnosti v ochranných pásmech dle §46 uvedeného zákona.



PODMÍNKY PRO PROVÁDĚNÍ ČINNOSTÍ V OCHRANNÝCH PÁSMECH NADZEMNÍCH VEDENÍ

Ochranné pásmo nadzemního vedení podle §46, odst. (3), Zák. č. 458/2000 Sb., tj. zákona o podmínkách podnikání a o výkonu státní správy v energetických odvětvích a o změně některých zákonů (energetický zákon), ve znění pozdějších předpisů (dále jen "energetický zákon") je souvislý prostor vymezený svislými rovinami vedenými po obou stranách vedení ve vodorovné vzdálenosti měřené kolmo na vedení, které činí od krajního vodiče vedení na obě jeho strany:

- a) u napětí nad 1 kV a do 35 kV včetně
 - pro vodiče bez izolace 7 metrů (resp. 10 metrů u zařízení postaveného do 31. 12. 1994, vyjma lesních průseků, kde rozsah ochranného pásma i do uvedeného data činí 7 metrů),
 - pro vodiče s izolací základní 2 metry,
 - pro závěsná kabelová vedení 1 metr;
- b) u napětí nad 35 kV do 110 kV včetně
 - pro vodiče bez izolace 12 metrů (resp. 15 metrů u zařízení postaveného do 31. 12. 1994).
 - pro vodiče s izolací základní 5 metrů

Poznámka: Nadzemní vedení nízkého napětí (do 1 kV) není chráněno ochranným pásmem. Při činnostech prováděných v jeho blízkosti (práce v blízkosti) je nutné dodržet vzdálenosti dané ČSN EN 50110-1 ed. 2.

V ochranném pásmu nadzemního vedení je podle §46 odst. (8) a (9) energetického zákona zakázáno:

1. zřizovat bez souhlasu vlastníka těchto zařízení stavby či umisťovat konstrukce a jiná podobná zařízení, jakož i uskláňovat hořlavé a výbušné látky,
 2. provádět bez souhlasu vlastníka zemní práce,
 3. provádět činnosti, které by mohly ohrozit spolehlivost a bezpečnost provozu těchto zařízení nebo ohrozit život, zdraví či majetek osob,
 4. provádět činnosti, které by znemožňovaly nebo podstatně znesnadňovaly přístup k těmto zařízením,
 5. vysazovat chmelnice a nechávat růst porosty nad výšku 3 metry.
- Pokud stavba nebo stavební činnost zasahuje do ochranného pásma nadzemního vedení, je třeba požádat o písemný souhlas vlastníka nebo provozovatele tohoto zařízení na základě §46, odst. (8) a (11) energetického zákona.

V ochranných pásmech nadzemních vedení je třeba dále dodržovat následující podmínky:

1. Při pohybu nebo pracích v blízkosti elektrického vedení vysokého napětí se nesmí osoby, předměty, prostředky nemající povahu jeřábu přiblížit k živým částem - vodičům blíže než 2 metry (dle ČSN EN 50110-1).
2. Jeřáby a jim podobná zařízení musí být umístěny tak, aby v kterékoli poloze byly všechny jejich části mimo ochranné pásmo vedení, a musí být zamezeno vymrštění lana.
3. Je zakázáno stavět budovy nebo jiné objekty v ochranných pásmech nadzemních vedení vysokého napětí.
4. Je zakázáno, provádět veškeré pozemní práce, při kterých by byla narušena stabilita podpěrných bodů - sloupů nebo stožárů.
5. Je zakázáno upevňovat antény, reklamy, ukazatele apod. pod, přes nebo přímo na stožáry elektrického vedení.
6. Dodavatel prací musí prokazatelně seznámit své pracovníky, jichž se to týká s ČSN EN 50110-1.
7. Pokud není možné dodržet body č. 1 až 4, je možné požádat příslušný provozní útvar provozovatele distribuční soustavy o další řešení (zajištění odborného dohledu pracovníka s elektrotechnickou kvalifikací dle Vyhlášky č. 50/1978 Sb., vypnutí a zajištění zařízení, zaizolování živých částí apod.), pokud nejsou tyto podmínky již součástí jiného vyjádření ke konkrétní stavbě.
8. V případě požadavku na vypnutí zařízení po nezbytnou dobu provádění prací je nutné požádat minimálně 2 měsíce před požadovaným termínem. V případě vedení nízkého napětí je možné též požádat o zaizolování části vedení.

Případné nedodržení uvedených podmínek bude řešeno příslušným stavebním úřadem nebo nahlášeno Energetickému regulačnímu úřadu jako správní delikt ve smyslu příslušného ustanovení energetického zákona, spočívající v porušení zákazu provádět činnosti v ochranných pásmech dle §46 uvedeného zákona.



PODMÍNKY PRO PROVÁDĚNÍ ČINNOSTÍ V OCHRANNÝCH PÁSMECH ELEKTRICKÝCH STANIC

Ochranné pásmo elektrické stanice je stanoveno v §46, odst. (6), Zák. č. 458/2000 Sb., tj. zákona o podmínkách podnikání a o výkonu státní správy v energetických odvětvích a o změně některých zákonů (energetický zákon), ve znění pozdějších předpisů (dále jen "energetický zákon") a je vymezeno svislými rovinami vedenými ve vodorovné vzdálenosti:

- a) u venkovních el. stanic a dále stanic s napětím větším než 52 kV v budovách 20 metrů od oplocení nebo od vnějšího líce obvodového zdiva,
- b) u stožárových elektrických stanic a věžových stanic s venkovním příívodem s převodem napětí z úrovně nad 1 kV a menší než 52 kV na úroveň nízkého napětí 7 m od vnější hrany půdorysu stanice ve všech směrech,
- c) u kompaktních a zděných el. stanic s převodem napětí z úrovně nad 1 kV a menší než 52 kV na úroveň nízkého napětí 2 metry od vnějšího pláště stanice ve všech směrech,
- d) u vestavěných el. stanic 1 metr od obestavění.

V ochranném pásmu elektrické stanice je podle §46 odst. (8) a (10) energetického zákona zakázáno:

- 1. zřizovat bez souhlasu vlastníka těchto zařízení stavby či umisťovat konstrukce a jiná podobná zařízení, jakož i uskladňovat hořlavé a výbušné látky,
- 2. provádět bez souhlasu vlastníka zemní práce,
- 3. provádět činnosti, které by mohly ohrozit spolehlivost a bezpečnost provozu těchto zařízení nebo ohrozit život, zdraví či majetek osob,
- 4. provádět činnosti, které by znemožňovaly nebo podstatně znesnadňovaly přístup k těmto zařízením.

Pokud stavba nebo stavební činnost zasahuje do ochranného pásma elektrické stanice, je třeba požádat o písemný souhlas vlastníka nebo provozovatele tohoto zařízení na základě §46, odst. (8) a (11) energetického zákona.

V ochranném pásmu elektrické stanice je dále zakázáno provádět činnosti, které by mohly mít za následek ohrožení bezpečnosti a spolehlivosti provozu stanice nebo zmenšující či podstatně znesnadňující její obsluhu a údržbu a to zejména:

- 5. provádět výkopové práce ohrožující zaústění podzemních vedení vysokého a nízkého napětí nebo stabilitu stavební části el. stanice (viz podmínky pro činnosti v ochranných pásmech podzemního vedení),
- 6. skladovat či umisťovat předměty bránící přístupu do elektrické stanice nebo k rozvaděčům vysokého nebo nízkého napětí,
- 7. umisťovat antény, reklamy, ukazatele apod.,
- 8. zřizovat oplocení, které by znemožnilo obsluhu el. stanice.

Případné nedodržení uvedených podmínek bude řešeno příslušným stavebním úřadem nebo nahlášeno Energetickému regulačnímu úřadu jako správní delikt ve smyslu příslušného ustanovení energetického zákona spočívající v porušení zákazu provádět činnosti v ochranných pásmech dle §46 uvedeného zákona.



Platí pouze se sdělením číslo 0100557544.

Zakreslené polohy zařízení v příloze jsou pouze informativní.

Situační výkres zájmového území (klad mapových listů)



LEGENDA

- Podzemní vedení NN do 1kV
- Nadzemní vedení NN do 1kV
- Podzemní vedení VN do 35 kV
- Nadzemní vedení VN do 35 kV
- Podzemní vedení VVN 110kV
- Nadzemní vedení VVN 110kV
- NN přívod odběratele
- Cizí energetické vedení
- Zájmové území



Stanice do 52 kV - stožárová



Stanice do 52 kV - zděná



Transformovna (nad 52 kV)



Probíhající investice ČEZ Distribuce



Stanice ČEZ Distribuce ve výstavbě



Zařízení ČEZ Distribuce ve výstavbě



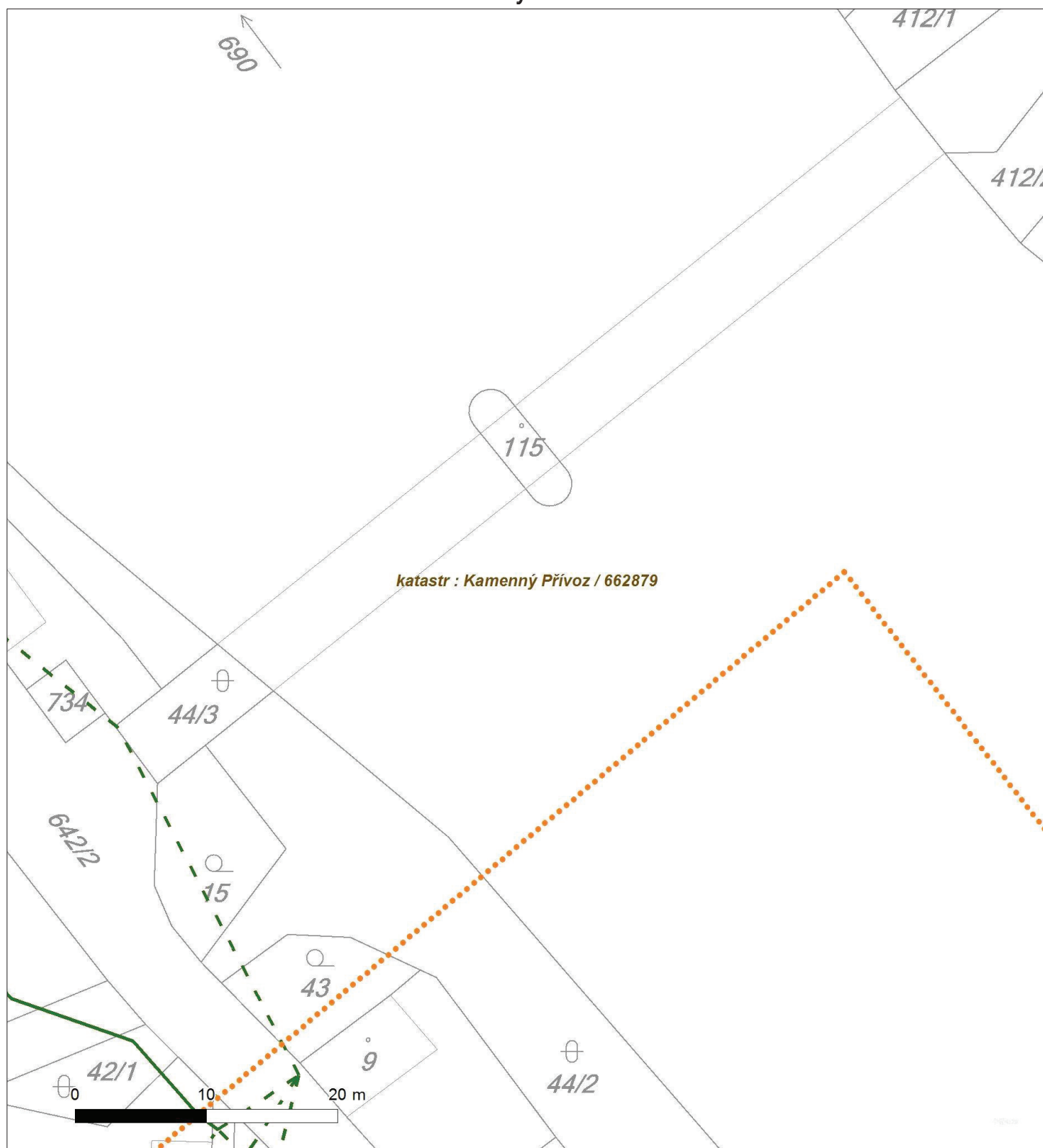
Hranice katastrálního území



Platí pouze se sdělením číslo 0100557544.

Zakreslené polohy zařízení v příloze jsou pouze informativní.

Situační výkres - list 1





Platí pouze se sdělením číslo 0100557544.

Zakreslené polohy zařízení v příloze jsou pouze informativní.

Situační výkres - list 2





Platí pouze se sdělením číslo 0100557544.

Zakreslené polohy zařízení v příloze jsou pouze informativní.

Situační výkres - list 3

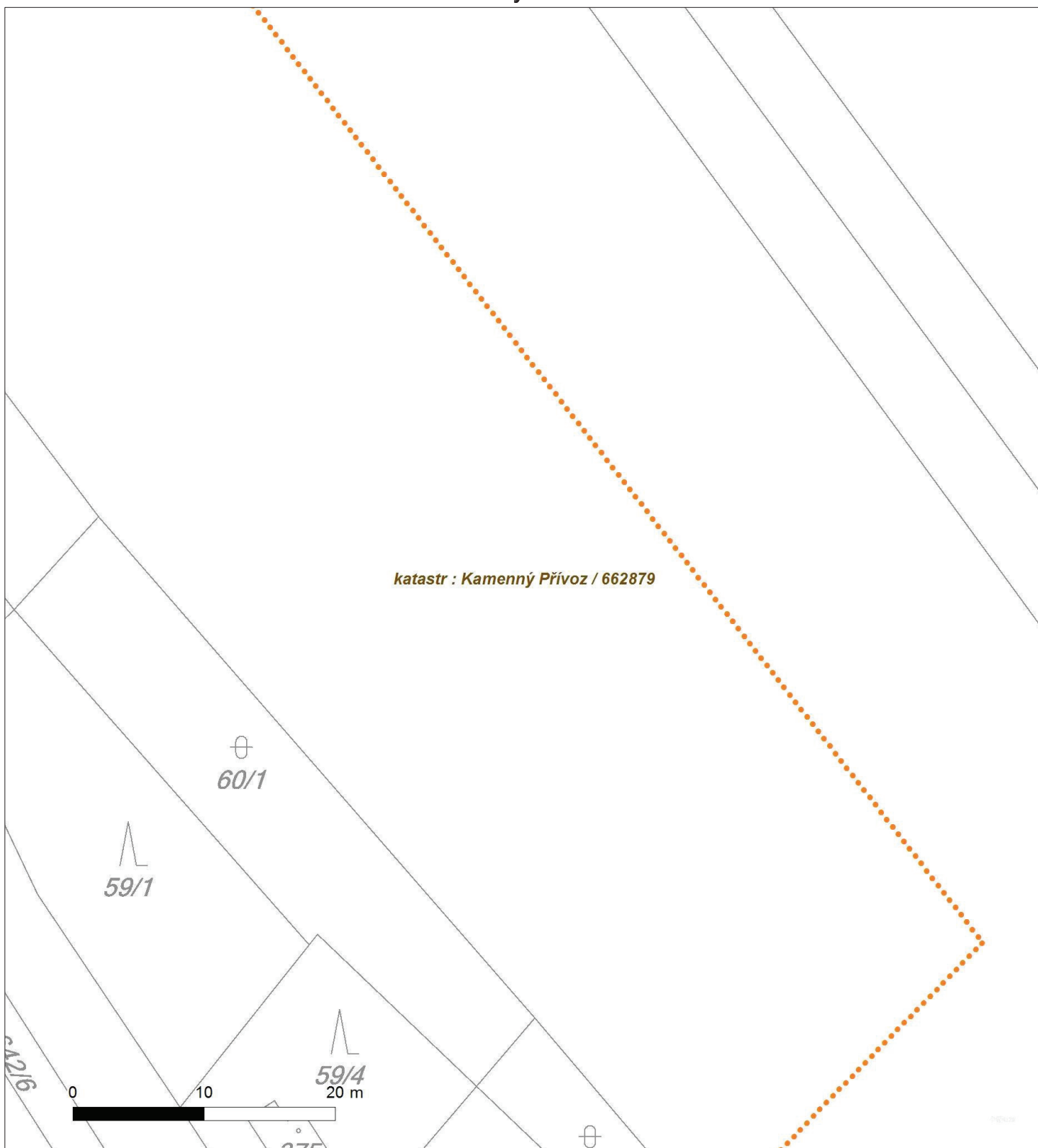




Platí pouze se sdělením číslo 0100557544.

Zakreslené polohy zařízení v příloze jsou pouze informativní.

Situační výkres - list 4

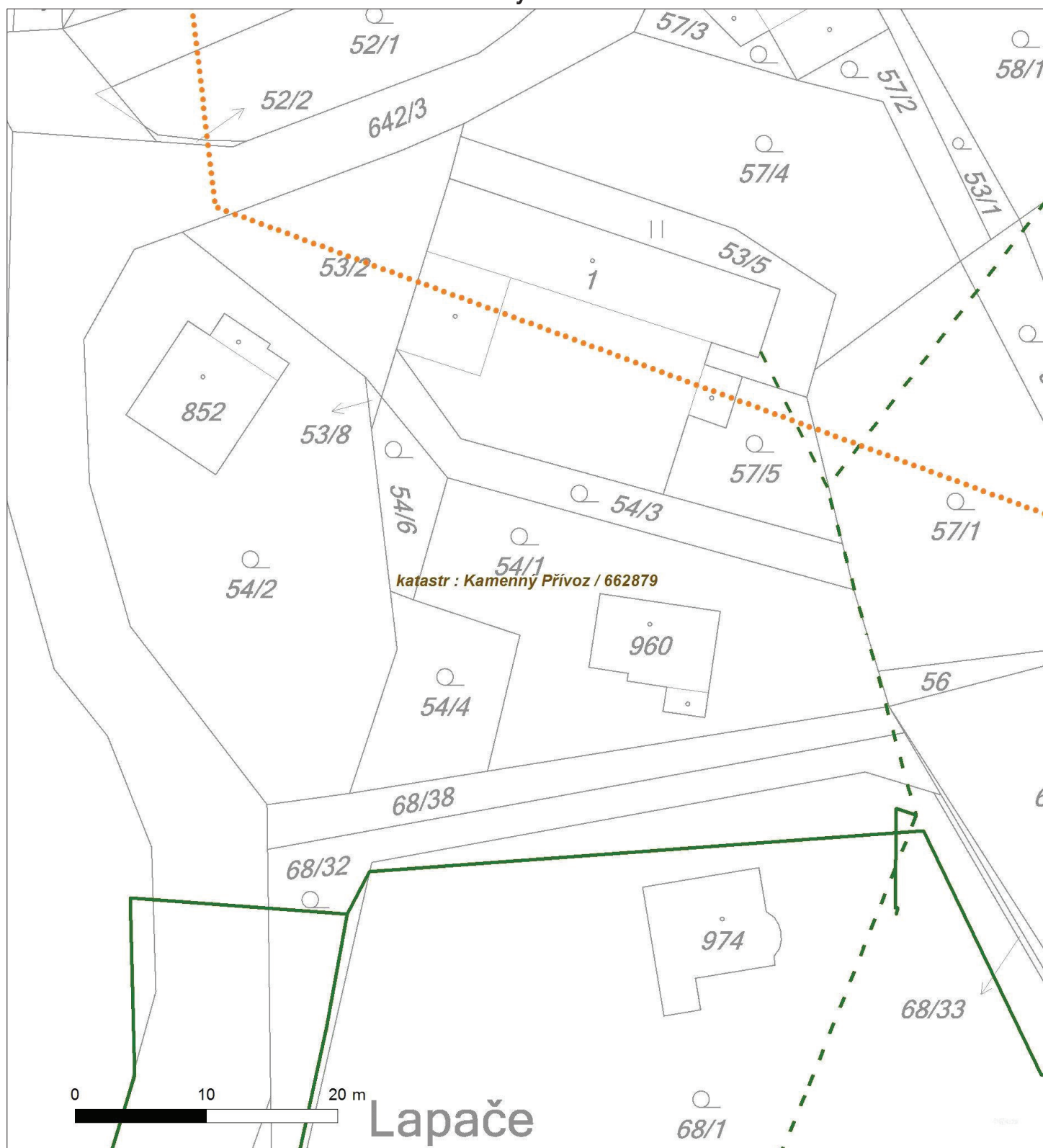




Platí pouze se sdělením číslo 0100557544.

Zakreslené polohy zařízení v příloze jsou pouze informativní.

Situační výkres - list 5





Platí pouze se sdělením číslo 0100557544.

Zakreslené polohy zařízení v příloze jsou pouze informativní.

Situační výkres - list 6





- projekce, dodávky, montáže
a provozování čistíren
odpadních vod a úpraven
vod

AQUABOX spol. s r.o.

Sídlo společnosti:

Nad Královskou oborou 43
170 00 PRAHA 7

Provozovna -

korespondenční adresa:

Sarajevská 27
120 00 PRAHA 2

Tel./Fax: + 420 220 571 095

Tel.: + 420 233 377 064

E-mail: info@aquabox.eu

http: //www.aquabox.eu

IČ : 26174472

DIČ : CZ 26174472

Firma AQUABOX spol. s r. o. byla
zapsána do obchodního rejstříku u
Městského soudu v Praze dne 4.5.2000
v odd.C, vložka 76949

Bankovní spojení
Raiffeisenbank
č.ú. 1011065912/5500

Firma AQUABOX spol. s r. o. je zapsána v
Seznamu kvalifikovaných dodavatelů
MPPMR dle § 76 zákona č. 40/2004 Sb.,
o veřejných zakázkách



člen The Czech Water Association



člen Sdružení oborů vodovodů a kanalizací



Česká společnost pro jakost certifikát
Manažer vzorkování reg.č.00033

Fuková-Megyesi Gyöngyi
VPÚ DECO PRAHA a. s.
Podbabská 1014/20
160 00 Praha 6

Naše značka

Vyřizuje

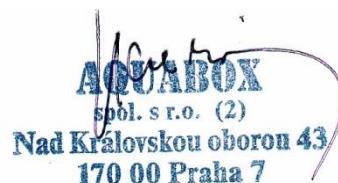
Datum
20.04.2016

Věc: Vyjádření k stavbě II/105 Kamenný Přívod, most ev. č. 105-011

K výše uvedené stavbě sdělujeme, že v této lokalitě neevidujeme
kanalizaci v naší správě a proto nemáme žádné připomínky.

S pozdravem

Ing. Jan Haering





Pomáhat a chránit

KRAJSKÉ ŘEDITELSTVÍ POLICIE STŘEDOČESKÉHO KRAJE

Odbor informačních a komunikačních technologií

Oddělení komunikačních systémů



Čj.:KRPS-I38144-1/Čj-2016-0100IT

Praha 29.4.2016

Počet listů

Přílohy

VPÚ DECO PRAHA, a.s.

Podbabská 1014/20

160 00 Praha 6

Vyjádření k akci: II/105 Kamenný Přívoz, most ev.č. 105-011

k čj ZS16040189-1

Z hlediska podzemních tras sdělovacích kabelů Krajského ředitelství policie Středočeského kraje zajišťující spojení pro útvary ve Středočeském kraji nemáme námitek k realizaci této stavby.

Toto vyjádření dle zákona č. 183/2006 Sb. (stavební zákon), platí pouze ve smyslu zákona č. 127/2005 Sb. (Zákon o elektronických komunikacích).

Platnost vyjádření:

1. června 2017

Zpracoval: Kalinová



974 861 487



Adresa:

Na Baních 1535

156 00 Praha 5 - Zbraslav

Tel: +420 974 861 487

email: krps.oikt@pcr.cz

www.policie.cz

VYJÁDŘENÍ

Číslo jednací: 2016/04/9036

Vaše žádost:

Ze dne: 15.04.2016

Vyřizuje: Alena Růžičková

Telefon: 315 701 331

Email: info@mero.cz

Gyöngyi Fuková-Megyesi

VPÚ DECO PRAHA a. s.

Podbabská 1014/20

Praha 6

Kralupy nad Vltavou, 15.04.2016

Vyjádření k akci

II/105 Kamenný Přívoz, most ev. č. 105-011 - Předprojektová příprava, prodej-koupě nemovitosti

Na základě Vaší žádosti ze dne 15.04.2016 Vám jako majitel ropovodu zasíláme stanovisko k výše uvedené akci.

Sdělujeme Vám, že v uvedené oblasti nedochází ke střetu s naším zařízením.

Platnost tohoto vyjádření je tři roky od data vydání.

S pozdravem



Ing. Tereza Šťábová
vedoucí oddělení technického rozvoje

MERO ČR, a. s.
Veltruská 748 21
278 01 Kralupy nad Vltavou
zapsaná v obchodním rejstříku, vedeném u Městského soudu v Praze, oddíl B, vložka 2334

MERO ČR, a. s.

Veltruská 748, 278 01 Kralupy nad Vltavou, Česká republika

Tel.: +420 315 701 111 Fax: +420 315 720 110 E-mail: info@mero.cz www.mero.cz

IČ: 601 93 468 DIČ: CZ 601 93 468 Zapsaná v obchodním rejstříku u Městského soudu v Praze, oddíl B, vložka 2334.

Držitel certifikátu ISO 9001, ISO 14001, ČSN ISO/IEC 27001, OHSAS 18001

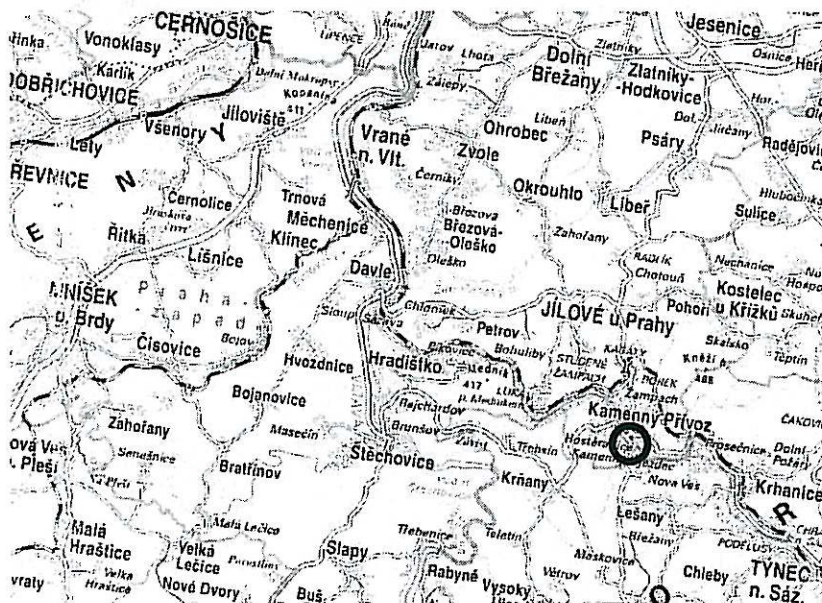
Akce: II/105 Kamenný Přívoz, most ev. č. 105-011

Zadavatel: Krajská správa a údržba silnic Středočeského kraje, příspěvková organizace
Zborovská 11, 150 21 Praha 5

Zhotovitel: VPÚ DECO PRAHA a.s.

Podbabská 1014/20, 160 00 Praha 6

Katastrální území: Kamenný Přívoz



Ministerstvo vnitra ČR

V zakresleném staveništi se nenachází
žádný sdělovací kabel MV.

Nemáme námitek proti realizaci stavby.

Platnost tohoto vyjádření je 1 rok.

Datum: 18.4.2016. Podpis: [Signature]





VPÚ DECO PRAHA a. s.
Gyöngyi Fuková-Megyesi
Podbabská 1014/20
160 00 Praha 6

Naše značka:
2990/16/OVP/N

Datum:
15.4.2016

**Toto vyjádření je vydáváno ve smyslu zákona č. 458/2000 Sb. a zákona č. 183/2006 Sb.,
má platnost 2 roky od data jeho vydání.**

Toto vyjádření se vztahuje výhradně k sítím ve vlastnictví NET4GAS, s.r.o.

V c: II/105 Kamenný Pívoz, most ev. č. 105-011

**okres: Praha-západ
k.ú.: Kamenný Pívoz**

**NEZASAHUJE do bezpečnostního pásma VTL plynovodu a ochranného pásma
telekomunikačního vedení ve vlastnictví NET4GAS, s.r.o.**

V další korespondenci uvádíte vždy číslo našeho vyjádření.

NET4GAS, s.r.o.
Na Hřebenech II 1718/8, P.O.BOX 22
140 21 Praha 4 - Nusle
IČ: 27260364
DIČ: CZ27260364 (43)

Aleš Novák
Manažer, Dokumentace soustavy

Žádosti o vyjádření k VTL plynovodům ve vlastnictví NET4GAS, s.r.o. zasílejte pomocí elektronické podatelny:
www.net4gas.cz (P epravní soustava - Žádost o vyjádření).



Příloha k vyjádření: 2990/16/OVP/N

Seznam souřadnic p edm tu vyjád ení:

Souřadnice jsou uvedeny v souřadnicovém systému jednotné trigonometrické sítě katastrální (S-JTSK).

Polygon . 1 / 1

Y [m]	X [m]
740298.179	1068765.771
740183.315	1068905.471
740255.493	1068978.426
740358.716	1068941.172
740374.238	1068837.174



VPÚ DECO PRAHA a. s.
Gyöngyi Fuková-Megyesi
Podbabská 1014/20
160 00 Praha 6

Naše značka:
1101/16/BRA/N

Datum:
15.4.2016

**Toto vyjádření je vydáváno ve smyslu zákona č. 458/2000 Sb. a zákona č. 183/2006 Sb.,
má platnost 2 roky od data jeho vydání.**

**Toto vyjádření se vztahuje výhradně k sítím ve vlastnictví BRAWA, a.s., za níž se
na základě plné moci vyjadřuje NET4GAS, s.r.o.**

V číslu: II/105 Kamenný Pívoz, most ev. č. 105-011

**okres: Praha-západ
k.ú.: Kamenný Pívoz**

NEZASAHUJE do bezpečnostního pásma VTL plynovodu ve vlastnictví BRAWA, a.s.

V další korespondenci uvádějte vždy číslo našeho vyjádření.

NET4GAS, s.r.o.
Na Hřebenech II 1718/8, P.O.BOX 22
140 21 Praha 4 - Nusle
IČ: 27260364
DIČ: CZ27260364 (43)

Aleš Novák
Manažer, Dokumentace soustavy

Žádosti o vyjádření k VTL plynovodům ve vlastnictví BRAWA, a.s. zasílejte pomocí elektronické podatelny:
www.brawa.cz.



Příloha k vyjádření: 1101/16/BRA/N

Seznam souřadnic p edm tu vyjádření:

Souřadnice jsou uvedeny v souřadnicovém systému jednotné trigonometrické sítě katastrální (S-JTSK).

Polygon . 1 / 1

Y [m]	X [m]
740298.179	1068765.771
740183.315	1068905.471
740255.493	1068978.426
740358.716	1068941.172
740374.238	1068837.174

VPÚ DECO PRAHA a. s.
Gyöngyi Fuková-Megyesi
Podbabská 1014/20
160 00 Praha 6

<i>Vaše značka</i>	<i>Naše značka</i>	<i>Vyřizuje</i>	<i>V Praze dne</i>
	1411600657	Středisko dokumentace SITEL	15.04.2016

Věc: Vyjádření k existenci technické infrastruktury
– podzemního komunikačního vedení a zařízení veřejné komunikační sítě

Stavba:

II/105 Kamenný Přívoz, most ev. č. 105-011
– Zájmové území stavby vyznačeno ve Vaši žádosti

Společnost **OPTILINE a.s.**, se sídlem Brno, Příkop 843/4, PSČ 602 00, zastoupena společností SITEL, spol. s r.o., se sídlem Baarova 957/15, Praha 4, PSČ 140 00 (dále jen "SITEL"), Vám sděluje, že ve vyznačeném zájmovém území se nenachází žádná podzemní komunikační vedení a zařízení veřejné komunikační sítě ve vlastnictví společnosti OPTILINE a.s.

Souhlasíme s vydáním pro tyto účely: Informativní, Ohlášení stavby, Rozhodnutí o umístění stavby, Stavební povolení, Veřejnoprávní smlouvy, Zjednodušené územní řízení, Územní souhlas.

Toto vyjádření má platnost 1 rok ode dne vydání.

V případě další korespondence uvádějte naše číslo jednací.

S pozdravem

Přílohy: polohopisný plánek
Kopie: žádné



Situační výkres

Platí pouze s vyjádřením 1411600657.

Zakreslené polohy zařízení v příloze jsou pouze informativní.



Legenda

- ■ ■ ■ ■ Zájmové území
- — — — — Komunikační vedení

Dotčená katastrální území: Kamenný Přívoz

Optiline a.s.
Příkop 843/4, Brno, PSČ 602 00
IČ: 26270412, DIČ: CZ26270412
zapsána v OR u KS v Brně, oddíl B, vložka 3677

Zastoupena společností SITEL, spol. s r.o.
se sídlem Baarova 957/15, Praha 4, PSČ 140 00
tel.: 267 198 111, fax: 267 198 222
web: www.sitel.cz
IČ: 44797320, DIČ: CZ44797320
zapsána v OR u MS v Praze, oddíl C, vložka 6725

VPÚ DECO PRAHA a.s.

Ing. Gyöngyi Fuková-Megyesi

Podbabská 1014/20

160 00 P R A H A 6

Věc: II/114 Kamenný Přívaz, Rekonstrukce mostu ev.č. 105-011 přes suchou strouhu do Sázavy - levý břeh v ř. km 11,1 - vyjádření k existenci sítí

Ve vyznačeném zájmovém území stavby se nenachází žádné naše zařízení nadzemní ani podzemní. V místě stavby není evidován vodní tok. Most se nachází mimo dosah záplavového území Sázavy.

DÚR (DSP) akce nám bude předložena k vydání příslušného stanoviska správce povodí a vyjádření správce toku Sázavy.

za Povodí Vltavy s.p., závod Dolní Vltava
Ing. Vladimír Marušák
Naše značka 20767/2016-PVL

Co: 270, spis SP-2016/6218



V Praze dne 6.5.2016

VPÚ DECO PRAHA a. s.
Podbabská 1014/20
160 00 Praha 6

naše značka
5001289391

vyřizuje
Jaroslav Kápička

datum
14.04.2016

Věc:

II/105 Kamenný Přívoz, most ev. č. 105-011

K.ú. - p.č.: Kamenný Přívoz

Stavebník: VPÚ DECO PRAHA a. s., Podbabská 1014/20, 160 00 Praha 6

Účel stanoviska: Existence sítí

RWE GasNet, s.r.o., jako provozovatel distribuční soustavy (PDS) a technické infrastruktury, zastoupený RWE Distribuční služby, s.r.o., vydává toto stanovisko:

V zájmovém území vyznačeném v příloze tohoto stanoviska, nejsou umístěna žádná provozovaná plynárenská zařízení a plynovodní přípojky ve vlastnictví nebo správě RWE GasNet, s.r.o.. Mohou se zde nacházet plynárenská zařízení jiných vlastníků či správců, případně i dlouhodobě nefunkční/neprovozovaná plynárenská zařízení bez dostupných informací o jejich poloze a vlastnictví.

V rozsahu území vyznačeného v příloze souhlasíme s povolením stavby dle zákona 183/2006 Sb. ve znění pozdějších předpisů např. s vydáním územního rozhodnutí, zjednodušeným územním řízením, vydáním územního souhlasu, uzavřením veřejnoprávní smlouvy, ohlášením, stavebním povolením, veřejnoprávní smlouvou o provedení stavby nebo oznámením stavebního záměru s certifikátem autorizovaného inspektora. V případě uzavření veřejnoprávní smlouvy nebude RWE GasNet, s.r.o. ani RWE Distribuční služby, s.r.o., jako zmocněnec RWE GasNet, s.r.o., účastníkem územního ani stavebního řízení a nebudou uvedeni ve třetích osobách veřejnoprávní smlouvy.

Platí pouze pro území vyznačené v příloze tohoto stanoviska a to 24 měsíců ode dne jeho vydání.

Stanovisko bylo vygenerováno na základě vaší žádosti automaticky.

V případě dotčení pozemku v majetku RWE kontaktujte prosím RWE GasNet, s.r.o. Kontakt naleznete na adrese www.rwe-distribuce.cz/cs/kontakti-system/, činnost "Smluvní vztahy - pozemky a budovy plynárenských zařízení", případně na Zákaznické lince 840 11 33 55.

RWE Distribuční služby, s.r.o.

Plynárenská 499/1
Zábrdovice
602 00 Brno
T +420532221111
F +420545578571
E info_ds@rwe.cz
I www.rwe.cz
IČ: 27935311
DIČ: CZ27935311

Zapsán do obchodního rejstříku:
Krajský soud v Brně
oddíl C, vložka 57165
26.07.2007

Bankovní spojení:
Československá obchodní banka,
a.s.
Číslo účtu: 17837923
Kód banky: 0300

Za správnost a úplnost dokumentace předložené s žádostí včetně jejího souladu s platnými předpisy plně zodpovídá její zpracovatel. Stanovisko nenahrazuje případná další stanoviska k jiným částem stavby.

V případě další korespondence nebo jednání (např. změna stavby) uvádějte naši značku - 5001289391 a datum tohoto stanoviska. Kontakty jsou k dispozici na www.rwe-ds.cz nebo Zákaznická linka 840 11 33 55.

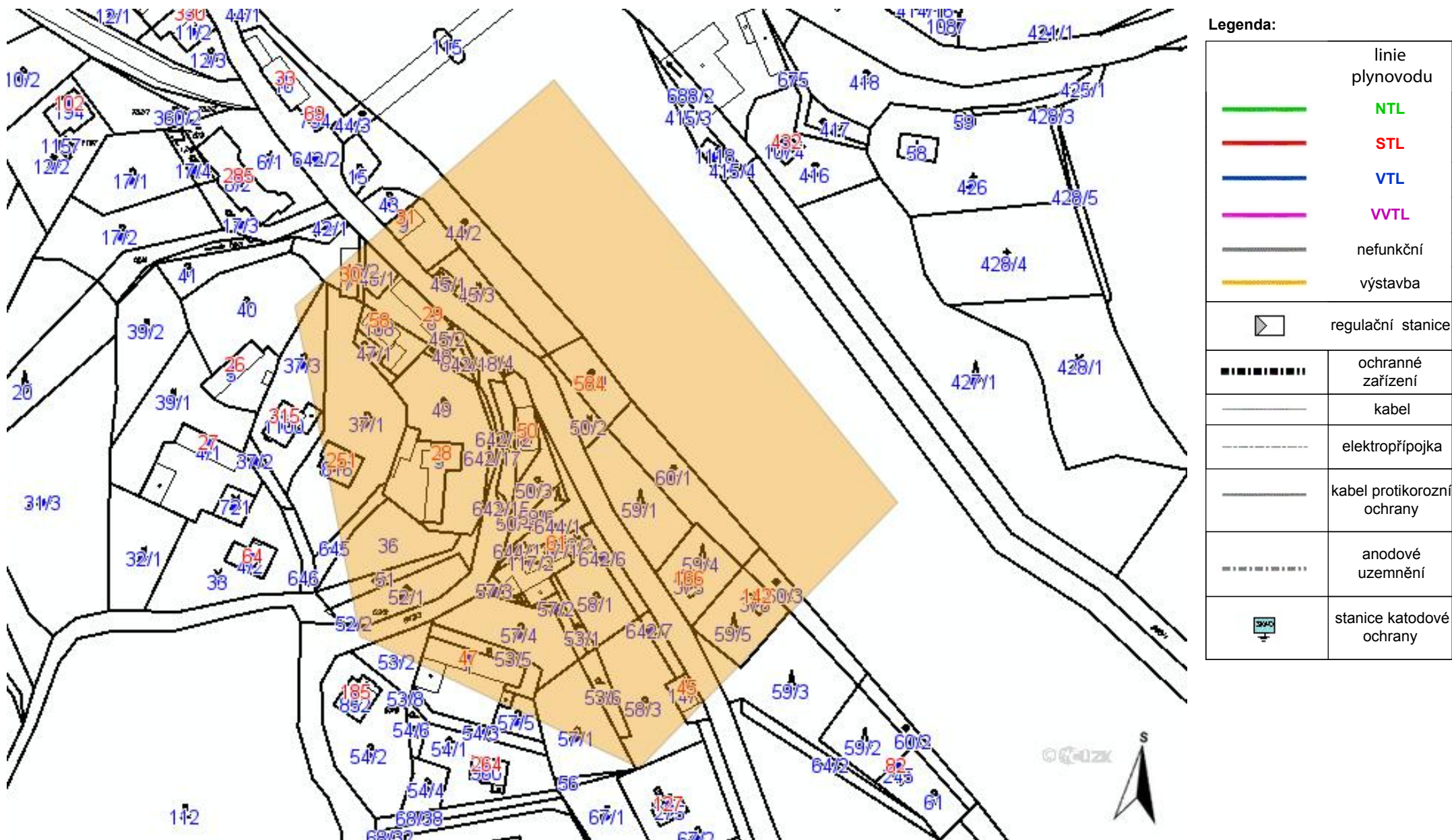


Jaroslav Kápička
vedoucí zpracování externích požadavků
odbor zpracování externích požadavků
RWE Distribuční služby, s.r.o.

Přílohy: Orientační zakres plynárenského zařízení

Příloha: Orientační záznam plynárenského zařízení. Tato příloha je nedílnou součástí stanoviska č. 5001289391 ze dne 14.04.2016.

Provozovatel DS: RWE GasNet, s.r.o.; Stavebník: VPÚ DECO PRAHA a. s., Podbabská 1014/20, 160 00 Praha 6. K.ú.: Kamenný Přívoz.





VPÚ DECO PRAHA a. s.
Pí Gyongyi Fuková - Megyesi
Podbabská 1014/20
160 00 PRAHA 6

Váš dopis zn. / dne:

ZS16040188-8

e-mailem

Ze dne 15.04.2016

Naše zn.:

DRSL/4865/2016

Souvisí

s č.j.4546/2016

Vyřizuje:

Trachtová, DiS.

T: 220 374 121

E: trachtova@ans.cz

Jeneč, datum:

25.04.2016

Vyjádření ŘLP ČR, s. p. k „žádosti o stanovisko k inženýrským sítím na akci: II/105 Kamenný Přívoz, most ev.č. 105-011 (k.ú. Kamenný Přívoz).“

K výše uvedené žádosti nemá ŘLP ČR, s. p. připomínky. Stavbou dotčená lokalita dle Vámi dodaných podkladů je mimo oblast našich zájmů a nenacházejí se zde žádná podzemní ani pozemní zabezpečovací zařízení, která jsou ve správě ŘLP ČR, s. p.

Toto vyjádření má platnost jeden rok od data svého vydání.

S pozdravem



Řízení letového provozu
České republiky, státní podnik

Navigační 787

252 61 Jeneč

Česká republika

IČO: 49710371, DIČ: CZ49710371

(2)

Ing. Roman Náhončík

Ředitel divize regionálních služeb a logistiky



SITEL, spol. s r.o.

Společnost pro výstavbu integrovaných telekomunikací

Sídlo: Baarova 957/15, 140 00 Praha 4

Provozovna: Nad Elektrárnou 1526/45, 106 00 Praha 10

**VPÚ DECO PRAHA a. s.
Gyöngyi Fuková-Megyesi
Podbabská 1014/20
160 00 Praha 6**

Vaše značka

Naše značka

1111601880

Vyřizuje

Středisko dokumentace SITEL

V Praze dne

15.04.2016

Věc: Vyjádření k existenci technické infrastruktury

– podzemního komunikačního vedení a zařízení veřejné komunikační sítě

Stavba:

II/105 Kamenný Přívoz, most ev. č. 105-011

– Zájmové území stavby vyznačeno ve Vaší žádosti

Společnost **SITEL, spol. s r.o.**, se sídlem Baarova 957/15, Praha 4, PSČ 140 00 (dále jen "SITEL"), Vám sděluje, že ve vyznačeném zájmovém území se nenachází žádná podzemní komunikační vedení a zařízení veřejné komunikační sítě ve vlastnictví společnosti SITEL, spol. s r.o.

Souhlasíme s vydáním pro tyto účely: Informativní, Ohlášení stavby, Rozhodnutí o umístění stavby, Stavební povolení, Veřejnoprávní smlouvy, Zjednodušené územní řízení, Územní souhlas

Toto vyjádření má platnost 1 rok ode dne vydání.

V případě další korespondence uvádějte naše číslo jednací.

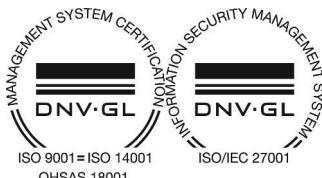
S pozdravem



Přílohy: polohopisný plán

Kopie: žádné

tel.: +420 267 198 111, fax: +420 267 198 222
e-mail: sitel@sitel.cz web: www.sitel.cz



bank. spojení: ČSOB Praha 5, č.ú. 892803/0300
IČ: 44797320, DIČ: CZ44797320
spis.zn.C.6725 u Městského soudu v Praze



SITEL, spol. s r.o.

Společnost pro výstavbu integrovaných telekomunikací

Sídlo: Baarova 957/15, 140 00 Praha 4

Provozovna: Nad Elektrárnou 1526/45, 106 00 Praha 10

Situační výkres

Platí pouze s vyjádřením 1111601880.

Zakreslené polohy zařízení v příloze jsou pouze informativní.

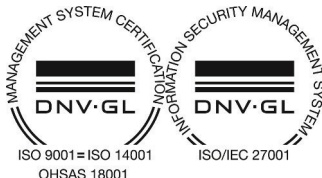


Legenda

- ■ ■ Zájmové území
- Komunikační vedení

Dotčená katastrální území: Kamenný Přívoz

tel.: +420 267 198 111, fax: +420 267 198 222
e-mail: sitel@sitel.cz web: www.sitel.cz



bank. spojení: ČSOB Praha 5, č.ú. 892803/0300
IČ: 44797320, DIČ: CZ44797320
spis.zn.C.6725 u Městského soudu v Praze

**VPÚ DECO PRAHA a. s.
Gyöngyi Fuková-Megyesi
Podbabská 1014/20
160 00 Praha 6**

Číslo jednací 1201603407

Datum 15.4.2016

Vyřizuje Milan Vacek

telefon +420 724 062 783

e-mail Milan.Vacek@cdt.cz

Věc: Souhrnné stanovisko k existenci komunikačního vedení a zařízení ve správě ČD - Telematika a.s. k předprojektové přípravě, studii.

Název stavby: II/105 Kamenný Přívoz, most ev. č. 105-011

Při realizaci výše uvedené stavby **NEDOJDE** ke styku se sítí elektronických komunikací, která je chráněna ochranným pásmem dle §102 zák. č. 127/2005 Sb., o elektronických komunikacích.

Toto vyjádření platí pouze pro dokumentaci ověřenou společností ČD - Telematika a.s. a pro rozsah prací na ní vyznačených.

Vyjádření je platné pouze pro zájmové území vyznačené žadatelem včetně důvodu stanoveného žadatelem.

Vyjádření pozbývá platnosti dne 15.4.2018

ČD - Telematika a.s.
Pernerova 2819/2a
130 00 Praha 3



Pracoviště:
SUPTel a.s.
Areál Vimbau
Dobronická 1257
148 00 Praha 4
tel.: +420 724 635 369
tel.: +420 261 112 305
e-mail: vyjadrovani@suptel.cz

VPÚ DECO PRAHA a.s.
Podbabská 1014/20
160 00 Praha 6 - Bubeneč

VÁŠ DOPIS ZNAČKY / ZE DNE

NAŠE ZNAČKA

VYŘIZUJE / LINKA
Michal Veselý
e-mail: vyjadrovani@suptel.cz

DNE / MÍSTO
21.4.2016

Vyjádření č.: 21600045

VĚC: Vyjádření k existenci inženýrských sítí k akci

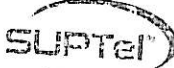
„II/105 Kamenný Přívoz, most ev.č. 105-011“

K Vaší předložené žádosti o vyjádření k existenci sítí k situaci k akci „II/105 Kamenný Přívoz, most ev.č. 105-011“, nemáme žádné připomínky.

V uvedených lokalitách nemá firma SUPTel a.s. žádné telekomunikační zařízení.

Platnost vyjádření: 1 rok

S pozdravem

 8000
SUPTel a.s.
Dobronická 1257, 148 00 Praha 4
DIČ: CZ226229397
Jana Filipová
Za SUPTel a.s.
Ing. Jana Filipová

STÁTNÍ POZEMKOVÝ ÚŘAD

Sídlo: Husinecká 1024/11a, 130 00 Praha 3, IČO: 01312774, DIČ: CZ01312774

Oddělení správy vodohospodářských děl

váš dopis zn.: ZS 16040189-2
ze dne: 15. 4. 2016
naše zn.: SPU 196888/2016
vyřizuje: Ing. Jan Kasal
tel.: 729 922 211
e-mail: j.kasal@spucr.cz
datum: 22. 4. 2016
počet listů: 1
počet příloh/listů: -

VPÚ DECO PRAHA a.s.
Fuková-Megyesi Gyöngyi
Podbabská 1014/20
160 00 Praha 6

Vyjádření k existenci sítí v místě stavby

Dne 18. 4. 2016 jsme od Vás obdrželi žádost o vyjádření a poskytnutí podkladů z hlediska inženýrských sítí na akci: „**II/105 Kamenný Přívoz, most ev.č. 105-011**“. Jedná se o rekonstrukci mostu na silnici II/105 přes suchou strouhu v Kamenném Přívoze.

Po provedeném šetření Vám sdělujeme, že se dle zaslané situace v zájmové lokalitě nenachází žádná stavba vodního díla – hlavní odvodňovací zařízení (HOZ) v majetku státu a příslušnosti hospodařit Státního pozemkového úřadu ani se zde dle nám dostupných podkladů nenachází podrobné odvodňovací zařízení (POZ).

Dostupné podklady - údaje o POZ (investicích do půdy za účelem zlepšení půdní úrodnosti) jsou neaktualizovanými historickými daty, která pořídila Zemědělská vodohospodářská správa digitalizací analogových map 1 : 10 000. Vzhledem k tomu, že neexistuje evidence meliorací (odvodnění a závlah) a jejich následných změn (zrušení, rozšíření) od doby pořízení těchto dat (zákresy do map provedeny v 90. letech, jejich následná digitalizace proběhla přibližně v letech 2003-2007), nemusí proto tato data odpovídat skutečnému rozsahu meliorací na jednotlivých pozemcích. Údaje jsou k dispozici ke stažení na Portálu farmáře (<http://eagri.cz/public/web/mze/farmar/LPIS/data-melioraci/>) ve formátu shp a jsou také zobrazeny v LPIS ve vrstvě LPIS/Nitrátová směrnice/Uložení hnojiv – detail/Meliorace.

Ke stavbě nemáme z technického hlediska žádné připomínky.

S pozdravem



STÁTNÍ POZEMKOVÝ ÚŘAD
Oddělení správy vodohospodářských děl
Husinecká 1024/11a
130 00 Praha 3

③

Mgr. Petra Tomášková

oddělení správy vodohospodářských děl
Státní pozemkový úřad

VPÚ DECO PRAHA a. s.
Gyöngyi Fuková-Megyesi
Podbabská 1014/20
160 00 Praha 6

<i>Vaše značka</i>	<i>Naše značka</i>	<i>Vyřizuje</i>	<i>V Praze dne</i>
	1311601086	Středisko dokumentace SITEL	15.04.2016

Věc: Vyjádření k existenci technické infrastruktury
– podzemního komunikačního vedení a zařízení veřejné komunikační sítě

Stavba:

II/105 Kamenný Přívoz, most ev. č. 105-011

– *Zájmové území stavby vyznačeno ve Vaši žádosti*

Společnost **TeliaSonera International Carrier Czech Republic a.s.**; se sídlem centrum NAGANO IV, K Červenému dvoru 25a, Praha 3, PSČ 130 00, zastoupena společností SITEL, spol. s r.o.; se sídlem Baarova 957/15, Praha 4, PSČ 140 00 (dále jen "SITEL"), Vám sděluje, že ve vyznačeném zájmovém území se nenachází žádná podzemní komunikační vedení a zařízení veřejné komunikační sítě ve vlastnictví společnosti TeliaSonera International Carrier Czech Republic a.s.

Souhlasíme s vydáním pro tyto účely: Informativní, Ohlášení stavby, Rozhodnutí o umístění stavby, Stavební povolení, Veřejnoprávní smlouvy, Zjednodušené územní řízení, Územní souhlas.

Toto vyjádření má platnost 1 rok ode dne vydání.

V případě další korespondence uvádějte naše číslo jednací.

S pozdravem



TeliaSonera International Carrier Czech Republic a.s.
zastoupena společností SITEL, spol. s r.o.
na základě plné moci
Nad Elektrárnou 1526/45
106 00 Praha 10
DIČ: CZ44797320

Přílohy: polohopisný plán

Kopie: žádné



Situační výkres

Platí pouze s vyjádřením 1311601086.

Zakreslené polohy zařízení v příloze jsou pouze informativní.



Legenda

-  Zájmové území
-  Komunikační vedení

Dotčená katastrální území: Kamenný Přívoz

TeliaSonera International Carrier Czech Republic a.s.
centrum NAGANO IV,
K červenému dvoru 25a, Praha 3, PSČ 130 00
IC: 26207842, DIČ: CZ26207842
zapsána v OR u MS v Praze, oddíl B, vložka 6808

Zastoupena společností SITEL, spol. s r.o.
se sídlem Baarova 957/15, Praha 4, PSČ 140 00
tel.: 267 198 111, fax: 267 198 222
web: www.sitel.cz
IC: 44797320, DIČ: CZ44797320
zapsána v OR u MS v Praze, oddíl C, vložka 6725



Vyřizuje: Dundáček Petr

E-mail: petr.dundacek@t-mobile.cz

VPÚ DECO PRAHA a. s.
Gyöngyi Fuková-Megyesi
Podbabská 1014/20
160 00 Praha 6

Naše značka: **E10604/16**

V Praze dne: **14.4.2016**

Vyjádření a stanovení podmínek pro udělení souhlasu s umístěním stavby v ochranném pásmu sítě technické infrastruktury (TI) společnosti T-Mobile Czech Republic a.s.

Vydané podle § 101 ZÁKONA Č. 127/2005 Sb., o elektronických komunikacích a o změně některých souvisejících zákonů (zákon o elektronických komunikacích – dále jen ZEK), ve znění pozdějších předpisů a §161 zákona č. 183/2006 Sb., o územním plánování a stavebním řádu (stavební zákon) či dle dalších příslušných právních předpisů

Věc: II/105 Kamenný Přívoz, most ev. č. 105-011

Stupeň: Jiný důvod

Na základě předložených projektových podkladů dáváme **souhlasné stanovisko k vydání Územního souhlasu / rozhodnutí (Stavebního povolení) a následně souhlas s realizací stavby.**

Dle předložených dokladů nedojde ke kolizi s technickou infrastrukturou společnosti **T-Mobile Czech Republic a.s.**

Toto stanovisko má platnost 1 rok.

T-Mobile
T-Mobile Czech Republic a.s.
Tomčikova 2144/1
148 00 Praha 4
IČ 649 49 681, DIČ CZ64949681

.....
Ochrana sítí
Technologický úsek

Seznam příloh

Příloha č.1 - Rekapitulace žádosti

Příloha č.2 - Situační plán



Příloha č. 1

Rekapitulace žádosti o vyjádření k existenci sítě elektronických komunikací

Číslo žádosti: **E10604/16**
Název stavby /akce: **II/105 Kamenný Přívoz, most ev. č. 105-011**
Datum podání žádosti: **14.4.2016**
Důvod žádosti: **Jiný důvod**
Popis jiného důvodu žádosti: **Existence sítí**
Poznámka:

Žadatel

Firma / organizace: **VPÚ DECO PRAHA a. s.**
IČ: **60193280**
DIČ:
Kontaktní osoba: **Gyöngyi Fuková-Megyesi**
Adresa: **Podbabská 1014/20**
Město / obec: **Praha 6**
PSČ: **160 00**
Stát:
E-mail: **fukova@vpupraha.cz**
Telefonní číslo: **730857682**

Stavebník

Firma / organizace:
Kontaktní osoba:
Adresa:
Město / obec:
PSČ:
Stát:
E-mail:
Telefonní číslo:

Stavba

Výška nad terénem (metry): **0 m**
Projektant:
Druh stavby: **«busimptext»**
Hodnota projektu:
Měsíc zahájení stavby:
Měsíc ukončení stavby:

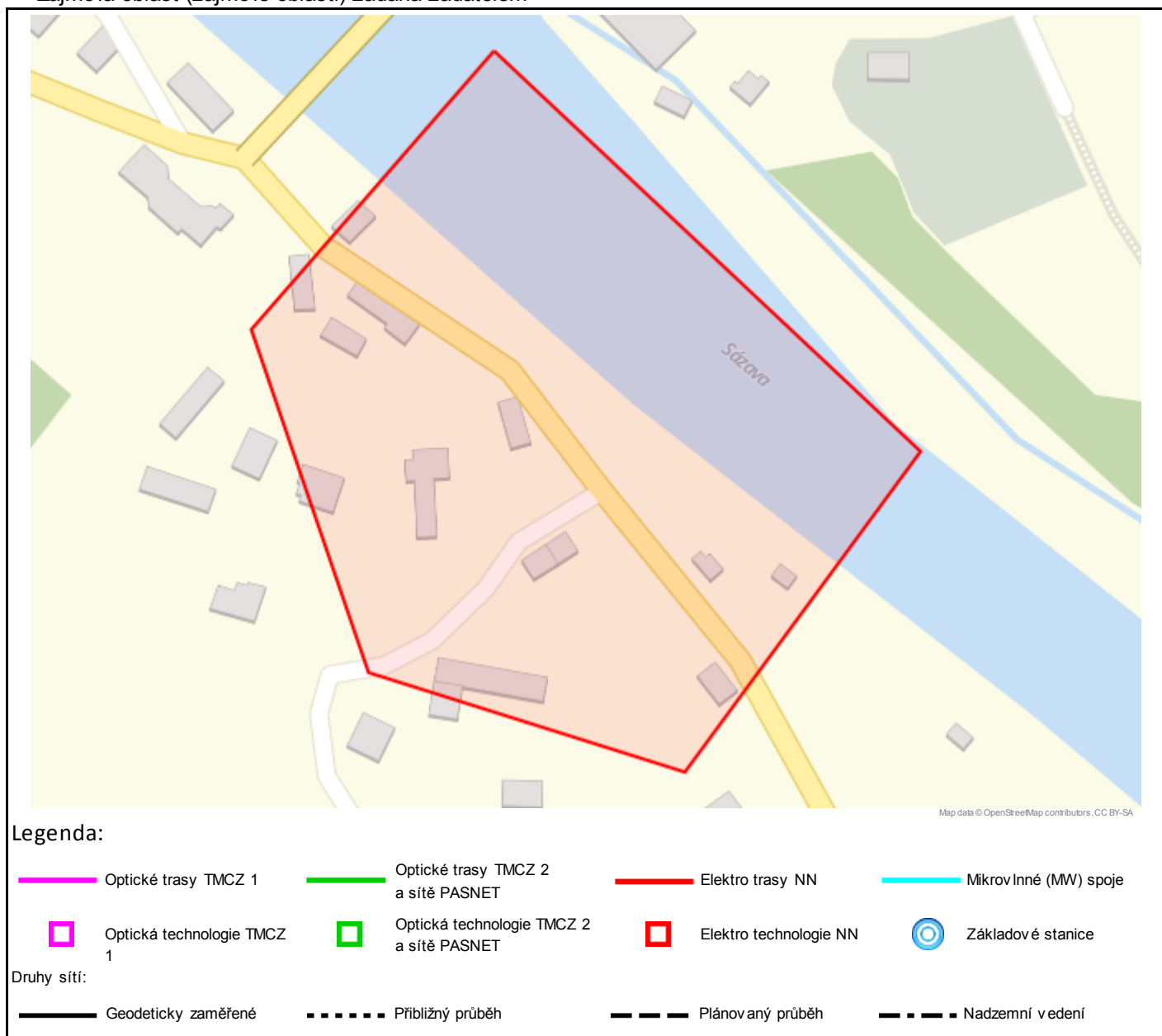
Odeslání stanoviska

E-mail: **fukova@vpupraha.cz**

Příloha č. 2

Situační plánek

Zájmová oblast (zájmové oblasti) zadaná žadatelem



Geometrie zájmové oblasti (zájmových oblastí) žádosti ve formátu WKT a souřadnicovém systému S-JTSK. Zkopírováním textu lze geometrii zobrazit v jakémkoli softwaru podporujícím formát WKT.

POLYGON((-740294.3281 -1068769.2544,-740187.5687 -1068900.62,-740267.7375 -1068983.17,-740354.6531 -1068942.2919,-740374.8937 -1068839.5013,-740294.3281 -1068769.2544))



VPÚ DECO PRAHA a. s.
Gyöngyi Fuková-Megyesi
Podbabská 1014/20
160 00 Praha 6

**VYJÁDRĚNÍ O EXISTENCI VEDENÍ VEŘEJNÉ KOMUNIKAČNÍ SÍTĚ (VVKS)
A VŠEOBECNÉ PODMÍNKY OCHRANY VEDENÍ VEŘEJNÉ KOMUNIKAČNÍ SÍTĚ
SPOLEČNOSTI UPC Česká republika, s.r.o.**

vydané podle § 101 zákona č. 127/2005 Sb., o elektronických komunikacích a o změně některých souvisejících zákonů (zákon o elektronických komunikacích), ve znění pozdějších předpisů a § 161 zákona 183/2006 Sb., o územním plánování a stavebním řádu (stavební zákon).

Číslo žádosti: **E007269/16**
Název akce/stavby: **II/105 Kamenný Přívoz, most ev. č. 105-011**
Vyřizuje: **Syřiště Jaroslav / +420 261107329**
Naše značka:
Datum: **18.4.2016**
Umístěno:
Katastrální území: **Kamenný Přívoz (662879)**
Číslo parcely:
Důvod vydání vyjádření: **Jiný důvod**
Popis důvodu žádosti: **Vyjádření k existenci inženýrských sítí**
Žádost o souhlas se zjednodušeným územním řízením: **Ne**
Žádost o souhlas s veřejnoprávní smlouvou: **Ne**

Na základě Vaší žádosti o vyjádření o existenci sítě po určení a vyznačení zájmového území – předložení projektové dokumentace a na základě stanovení důvodu pro vydání vyjádření vydává společnost UPC Česká republika, s.r.o. (dále jen **UPC**) **následující vyjádření:**

Dle Vámi předložené dokumentace se v prostoru stavby nenacházejí žádná VVKS, která by byla v našem vlastnictví.

Se stavbou souhlasíme

Toto vyjádření se vztahuje k aktuálnímu stavu neexistence VVKS ve staveništi předmětné stavby a ke dni zahájení stavby je nutno existenci VVKS znovu ověřit.
Toto vyjádření platí 1 rok od data vystavení a pro zájmové území, které je přílohou vyjádření.

Vyjádření vydala společnost UPC dne: 18.4.2016



Jaroslav Syřiště
Oddělení dokumentace

Zájmová oblast (zájmové oblasti) zadaná žadatelem:



Legenda:

 Kabelové trasy  Umístění technologie

Geometrie zájmové oblasti (zájmových oblastí) žádosti ve formátu WKT a souřadnicovém systému S-JTSK.
Zkopírováním textu lze geometrii zobrazit v jakémkoli softwaru podporujícím formát WKT.

GEOMETRY COLLECTION(POLYGON((-740298.951948711 -1068766.15238494,-740185.335724161
-1068906.25879488,-740251.999623333 -1068969.75054041,-740355.982021582 -1068941.58532353,-740371.938123861
-1068830.33081826,-740298.951948711 -1068766.15238494)))

VPÚ DECO PROAHA a.s.
Podbabská 1014/20
160 00 Praha 6

VÁŠ DOPIS ZNAČKY/ZE DNE	NAŠE ZNAČKA 458 /Vyj/St/2016	VYŘIZUJE/LINKA I. Stejskalová	BENEŠOV DNE 18.2.2016
-------------------------	---------------------------------	----------------------------------	--------------------------

VĚC: II/105 Kamenný Přívod - most ev.č. 105-011 - katastrální území Kamenný Přívod - vyjádření k existenci sítí

VHS Benešov s.r.o. provozuje v obci Kamenný Přívod obecní vodovod a vodovodní přivaděč. **Ve vyznačeném zájmovém území stavby se nenachází žádné vodohospodářské zařízení v naší správě.**

VODOHOSPODÁŘSKÁ
SPOLEČNOST BENEŠOV
s.r.o.
Černoletská 1600, 256 13 Benešov
IČO 475 35 865 DIČ CZ47535865
14

ing. Miroslav Paták
vedoucí technického úseku



TELEFON	BANKOVNÍ SPOJENÍ	IČO	DIČ
840 205 206	Komerční Banka č.ú. 5907111/0100	47535865	CZ 47535865



VPÚ DECO PRAHA a.s.
Gyöngyi Fuková-Megyesi
Podbabská 1014/20
160 00 Praha - Bubeneč

V Praze, 15.4.2016

Naše zn.: **160415-09482570**

Věc: vyjádření k žádosti k akci **"II/105 Kamenný Přívoz, most ev. č. 105-011"**

Sdělujeme Vám, že společnost Vodafone Czech Republic a.s., se sídlem Praha 5, náměstí Junkových 2, IČ: 25788001, zapsaná dne 13.8. 1999 v obchodním rejstříku vedeném Městským soudem v Praze pod spisovou značkou B.6064 na základě předložené dokumentace ze dne **15.4.2016**

souhlasí s realizací projektu bez připomínek.

Ve vámi zadaném zájmovém území a v uvedené výšce (viz vaše žádost o vyjádření v příloze) se nenachází žádné podzemní ani nadzemní vedení naší společnosti.

Platnost vyjádření je **1 rok** od data vydání.

S pozdravem

v.z. Kateřina Švarcová
Vodafone Czech Republic a.s.
Náměstí Junkových 2
155 00 Praha 5


Vodafone Czech Republic a.s.
náměstí Junkových 2, 155 00, Praha 5
IČO: 25788001, DIČ: CZ25788001
tel.: 776 971 111, fax: 776 971 922
-60-

Tel.: 775 013 566
E-mail: west@vodafone.cz

Seznam příloh/přiložených souborů:

Zadost_160415-09482570.pdf



Žádost o vyjádření k existenci sítě č. 160415-09482570

Údaje pro vydání

Typ: Právnícká osoba
IČO: 60193280
Firma: VPÚ DECO PRAHA a.s.
Jméno: Gyöngyi
Příjmení: Fuková-Megyesi
Telefon: +420 730 857 682
E-mail: fukova@vpupraha.cz

Adresa sídla/bydliště

Ulice: Podbabská
Č.p. (č.ev.) / č.o.: 1014 / 20
Obec: Praha - Bubeneč
PSČ: 16000

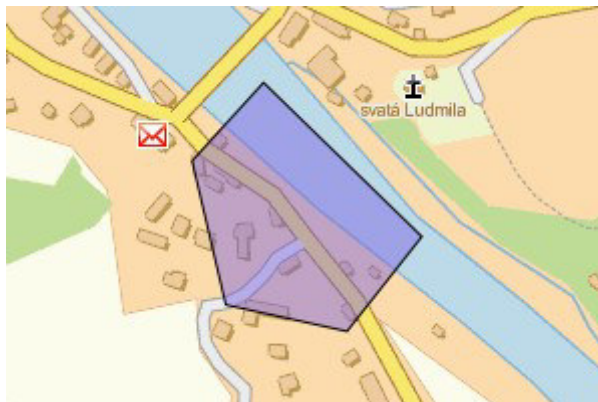
Důvod žádosti o vyjádření

Název stavby: II/105 Kamenný Přívaz, most ev. č. 105-011
Typ stavby: Stavba výšky do 10 m nad zemí
Stupeň žádosti: Studie (předprojektový průzkum)
Výška stavby: 0 m
Výška jeřábu: 8 m



Zájmové území

Kresba 1:



Dotčené KÚ: Kamenný Přívoz (662879)

Datum: 15.4.2016

Zadáno: <https://www.zadostovyjadreni.cz/vodafone/>

Informace podle zákona č. 127/2005 Sb., o elektronických komunikacích, č. 101/2000 Sb., o ochraně osobních údajů a o změně některých zákonů a dalšími souvisejícími právními předpisy.

Společnost Position s.r.o., se sídlem Londýnská 665/45, 120 00 Praha 2, IČ 26422816, zapsaná v obchodním rejstříku vedeném Městským soudem v Praze, oddíl C, vložka 81053 („Position“) a společnost Vodafone Czech Republic s., se sídlem nám. Junkových 2808/2, 155 00 Praha 5, IČ 25788001, zapsaná v obchodním rejstříku vedeném Městským soudem v Praze, oddíl B, vložka 6064 („Vodafone“) Vás tímto informují, že shromážděné osobní údaje v rozsahu Vaše jméno, příjmení, bydliště, e-mailová adresa a telefonní číslo bude Position a Vodafone zpracovávat za účelem jejich použití při realizaci povinností v souvislosti se žádostí o stanovisko nebo vyjádření pro řízení podle zákona č. 183/2006 Sb., o územním plánování a stavebním řádu (stavební zákon), a to automatizovaným způsobem nebo v tištěné podobě s tím, že Vaše osobní údaje nebudou zpřístupněny jiným osobám. Vaše osobní údaje poskytnete dobrovolně.

Dále Vás informujeme o Vašem právu žádat o vysvětlení popř. o odstranění nežádoucího stavu, především domníváte-li se, že jsou Vaše osobní údaje zpracovávány v rozporu s ochranou Vašeho soukromého a osobního života nebo v rozporu se zákonem.

Fuková – Megyesi Gyöngyi
VPÚ DECO PRAHA a.s.
Podbabská 1014/20
Praha 6
160 00

Váš dopis ze dne 15.4.2016	Vaše značka ZS16040189-4	Místo odeslání / dne Praha /29.4.2016
-------------------------------	-----------------------------	--

Věc: „Vyjádření k existenci podzemních sítí spol. Vegacom, a.s.“
Účel: existence sítí

Stavba: „II/105 Kamenný Přívoz, most ev.č. 105-011 “

K Vaší žádosti po prošetření aktuálního stavu podzemních sítí sdělujeme, že v uvedené lokalitě nedojde ke styku s žádným podzemním zařízením, vedením v našem vlastnictví. Z hlediska zájmů Vegacomu a.s. nemáme ke shora uvedené akci námítky.

S pozdravem



Ing. Kamil Chudada
Ředitel Divize Telco

Platnost tohoto vyjádření je jeden rok od data vystavení.

Vegacom, a.s.
Novodvorská 1010/14, 142 01 Praha 4
Tel.: +420 266 005 111, Fax: +420 261 343 208, www.vegacom.cz

Zapsána v obchodním rejstříku vedeném Městským soudem v Praze, oddíl B, vložka 6070, den zápisu 18. 8. 1999
IČ: 25788680, DIČ: CZ25788680
Bankovní spojení: Česká spořitelna, a.s., Olbrachtova 1929/62, Praha 4, č. účtu: 3056712/0800



Gyöngyi Fuková-Megyesi
VPÚ DECO PRAHA a. s.
Podbabská 1014/20
Praha 6

Dne: 15.04.2016

Vaše č.j.:

Sp.zn: 5492/16

Kontaktní osoba: Zuzana Bednářová

Email: zuzana.bednarova@ceproas.cz, 221/968 250

Věc: II/105 Kamenný Přívoz, most ev. č. 105-011 - Vyjádření k existenci inženýrských sítí

K výše uvedené žádosti sdělujeme, že v dotčeném k. ú. Kamenný Přívoz v místě řešeném žádostí, se nenachází podzemní dálkové zařízení ani nadzemní objekty ČEPRO, a. s., ani jiné zájmy ČEPRO, a. s.

S pozdravem

ČEPRO, a. s.

Zájmové území:

POLYGON((-740297.13 -1068767.37,-740183.17 -1068910.63,-740259.19 -1068977.11,-740343.77 -1068938.01,-740366.16 -1068828.2,-740297.13 -1068767.37))



ČEPRO, a. s.
Dělnická č. p. 213, č. or. 12
170 04 Praha 7
Česká republika

Tel.: +420 221 968 111
Fax: +420 221 968 300
E-mail: ceproas@ceproas.cz
<http://www.ceproas.cz>

Zapsáno v Obchodním
rejstříku vedeném
Městským soudem v Praze,
oddíl B, vložka 2341.

IČ: 60193531
DIČ: CZ60193531

VPÚ DECO PRAHA a. s.
Gyöngyi Fuková-Megyesi
Podbabská 1014/20
160 00 Praha 6

Váš dopis značka / ze dne	Naše značka	Vyřizuje / linka	Místo odeslání / dne
0000173406/ 14.4.2016	0000011984	Jelínková / 251 618 458	Praha / 14.4.2016

Vyjádření k existenci sítí

vydané podle § 161 zákona č. 183/2006 Sb., o územním plánování a stavebním řádu (stavební zákon)

Název akce: II/105 Kamenný Přívoz, most ev. č. 105-011

Důvod žádosti: Existence sítí

Vážený pane/ Vážená paní,

na základě Vaší žádosti Vám sdělujeme, že v místě uvažované stavby (definované polygonem zakresleným v žádosti, která je nedílnou přílohou tohoto vyjádření) se **nenachází** žádné elektrické zařízení v majetku provozovatele přenosové soustavy ČEPS, a.s., ani jeho ochranné pásmo. Z hlediska rozvojových zájmů společnosti ČEPS, a.s. **bez připomínek**.

Toto vyjádření vydala společnost HRDLIČKA, spol. s r.o. v zastoupení společnosti ČEPS, a.s. dne 14.4.2016. Vyjádření má platnost 12 měsíců od data vydání.



Elektronicky podepsal(a) Hrdlička spol.s r.o.
Datum: 14.4.2016 13:03:07 CEST

V případě dotazů kontaktujte zákaznické centrum společnosti HRDLIČKA, spol. s r.o.:

Jana Jelínková
Za Lužinami 1084/33
155 00 Praha 5 – Stodůlky
tel.: +420 251 618 458
e-mail: info@mawis.eu

Příloha: Žádost o vyjádření č. 0000173406

Společnost HRDLIČKA, spol. s r.o. je pověřena společností ČEPS, a.s. k vydávání vyjádření k existenci sítí jejím jménem v oblastech, které jsou mimo zájmové území ČEPS, a.s. mandátní smlouvou číslo 1800002353 ze dne 9.12.2011 a plnou mocí ze dne 04.02.2015. Tato vyjádření mají platnost originálu a jsou v elektronické formě opatřena elektronickou značkou vydavatele.

Žádost o vyjádření k existenci sítí v majetku ČEPS, a.s. je možné podat elektronicky prostřednictvím služby e-UtilityReport ze stránek www.ceps.cz (Pro partnery > Žádost o vyjádření k existenci sítí).

ŽÁDOST O VYJÁDŘENÍ

k existenci technického zařízení v zájmovém území

Evidenční číslo žádosti	0000173406	Ev. číslo správce	0000011984
-------------------------	------------	-------------------	------------

Důvod žádosti	Existence sítí
---------------	----------------

Údaje žadatele

Název organizace	VPÚ DECO PRAHA a. s.	IČO	60193280
Příjmení, jméno, titul	Fuková-Megyesi Gyöngyi		
Ulice, č.p./or.	Podbabská 1014/20		
Obec	Praha 6	PSČ	160 00
Telefon		Mobil	730857682
Fax		E-mail	fukova@vpupraha.cz

Údaje stavebníka (investora)

Název organizace	IČO
Příjmení, jméno, titul	
Ulice, č.p./or.	
Obec	PSČ
Telefon	Mobil
Fax	E-mail

Údaje akce (stavby)

Název	II/105 Kamenný Přívoz, most ev. č. 105-011
-------	--

Poznámka

Doplňkové informace

Způsob převzetí vyjádření: e-mailem

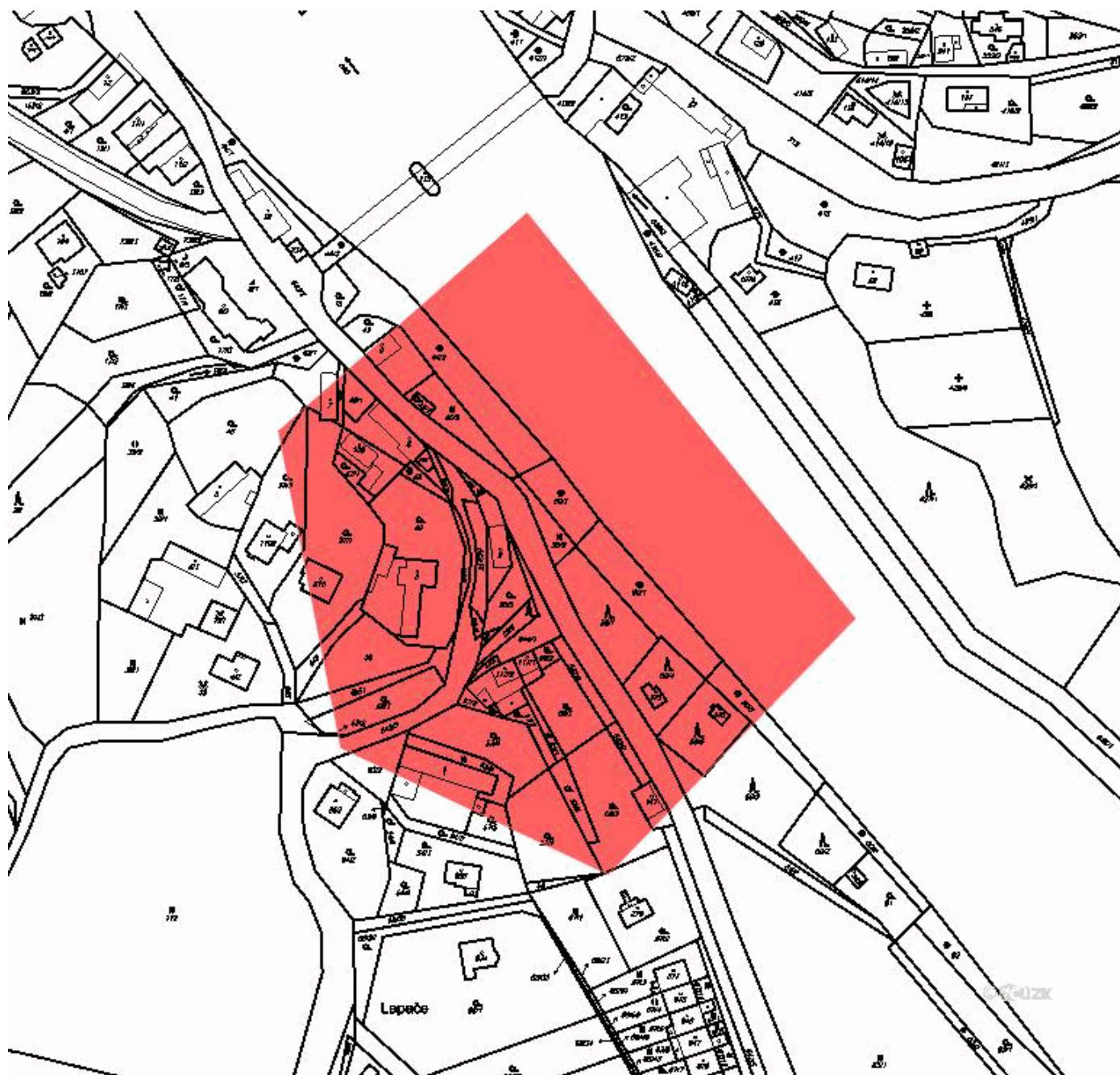
Přílohy (názvy souborů příloh)

Zákres zájmového území

Soubor se souřadnicemi polygonu: polygon0.txt

Dotčené pozemky: 9

Dotčená KÚ: KÚ: Kamenný Přívoz (662879)



Souhlas se zpracováním osobních údajů

Žadatel odesláním žádosti uděluje společně s žádostí uvedeným a provozovateli tohoto systému souhlas, aby ve smyslu ustanovení § 11 zákona č. 101/2000 Sb. shromažďovaly a zpracovávaly osobní údaje žadatele a případně stavebníka, uvedené v této žádosti, za účelem jejich použití pro vystavení požadovaného vyjádření o existenci sítě, ochrany stávající infrastruktury a k dalším účelům souvisejícím s plánovanou investiční výstavbou. K jiným účelům nesmí být těchto údajů použito.

Žádost vystavena dne

14.4.2016 12:56

Vystaveno službou e-UtilityReport

Společnost je zapsána pod spisovou značkou B 5597 vedenou u rejstříkového soudu v Praze.

tel.: +420 211 044 111

fax: +420 211 044 568

e-mail: ceps@ceps.cz



VPÚ DECO PRAHA a. s.
Podbabská 1014/20
160 00 Praha 6

Váš dopis značky / ze dne	Naše značka	Vyřizuje / Telefon	Místo odeslání / dne
/ 15.04.2016	UPTS/OS/134674/2016	Ing. Jiří Majzner /	Praha / 10.05.2016

Věc: „Vyjádření k existenci podzemních sítí spol. České Radiokomunikace, a.s.“


Účel: existence sítí

Akce: „II/105 Kamenný Přívoz, most ev. č. 105-011“

K Vaší žádosti po prošetření aktuálního stavu podzemních sítí sdělujeme, že v uvedené lokalitě nedojde ke styku s žádným podzemním zařízením/vedením v naší správě. Z hlediska zájmů Českých Radiokomunikací a.s. nemáme ke shora uvedené akci námítky.

S pozdravem

Za správnost:


České Radiokomunikace a.s.
Skokanská 2117/1
169 00 Praha 6
(54)

Ing. Houžvička Tomáš
Senior specialista ATP

Příloha: daňový doklad

Pozn. Písemné žádosti zasílejte na adresu:

České Radiokomunikace, a.s.
odd. Ochrany sítí
Skokanská 2117/1
169 00 Praha 6 - Břevnov

Platnost tohoto vyjádření je jeden rok od data vystavení.

Úhradu částky za vyjádření proveďte na účet Českých Radiokomunikací, a.s. Číslo účtu Českých Radiokomunikací, a.s. vč. variabilního symbolu naleznete na přiloženém Zjednodušeném daňovém dokladu.



ŽADATEL

VPÚ DECO PRAHA a. s.

NAŠE ZNAČKA
0200436670

VYŘIZUJE / LINKA
ČEZ ICT Services, a. s.

VYŘÍZENO DNE
15.04.2016

Pro: **Informativní**

Věc: Sdělení o existenci komunikačního vedení společnosti ČEZ ICT Services, a. s., pro akci:

II/105 Kamenný Přívoz, most ev. č. 105-011

Vážený zákazníku,

dovolujeme si reagovat na Vaši žádost číslo 0200436670 ze dne 15.04.2016, která se týkala sdělení o existenci komunikačního zařízení na Vámi určeném zájmovém území.

Dle vědomí společnosti ČEZ ICT Services, a. s. se na Vámi vymezeném zájmovém území **nenachází komunikační zařízení v majetku společnosti ČEZ ICT Services, a. s.**

Zároveň si Vás dovoluujeme upozornit, že není vyloučeno, že se ve Vámi vymezeném zájmovém území nachází jiné zařízení, které není v majetku společnosti ČEZ ICT Services, a. s.

Toto sdělení je platné do 15.04.2017.

V souvislosti s výše uvedeným si Vás dovoluujeme upozornit, že sdělení o existenci či neexistenci sítí představuje skutečnosti tvořící obchodní tajemství společnosti ČEZ ICT Services, a. s. Poskytnuté informace jsou dále také důvěrnými informacemi společnosti ČEZ ICT Services, a. s. Z výše uvedených důvodů si Vás proto společnost ČEZ ICT Services, a. s. dovoluje upozornit, že s poskytnutými informacemi je potřeba nakládat dle platných právních předpisů, v opačném případě se vystavujete postihu ve smyslu platné právní úpravy. V této souvislosti si Vás dovoluujeme rovněž upozornit, že požadované informace nesmí být předány, sděleny, využity, zpřístupněny, či jiným způsobem postoupeny na jakoukoli třetí osobu bez předchozího prokazatelného souhlasu společnosti ČEZ ICT Services, a. s. Informace o existenci sítí mohou být využity pouze pro účel, pro který byly vyžádány.

S pozdravem

Martin Šklíba
ČEZ ICT Services, a. s.

Přílohy

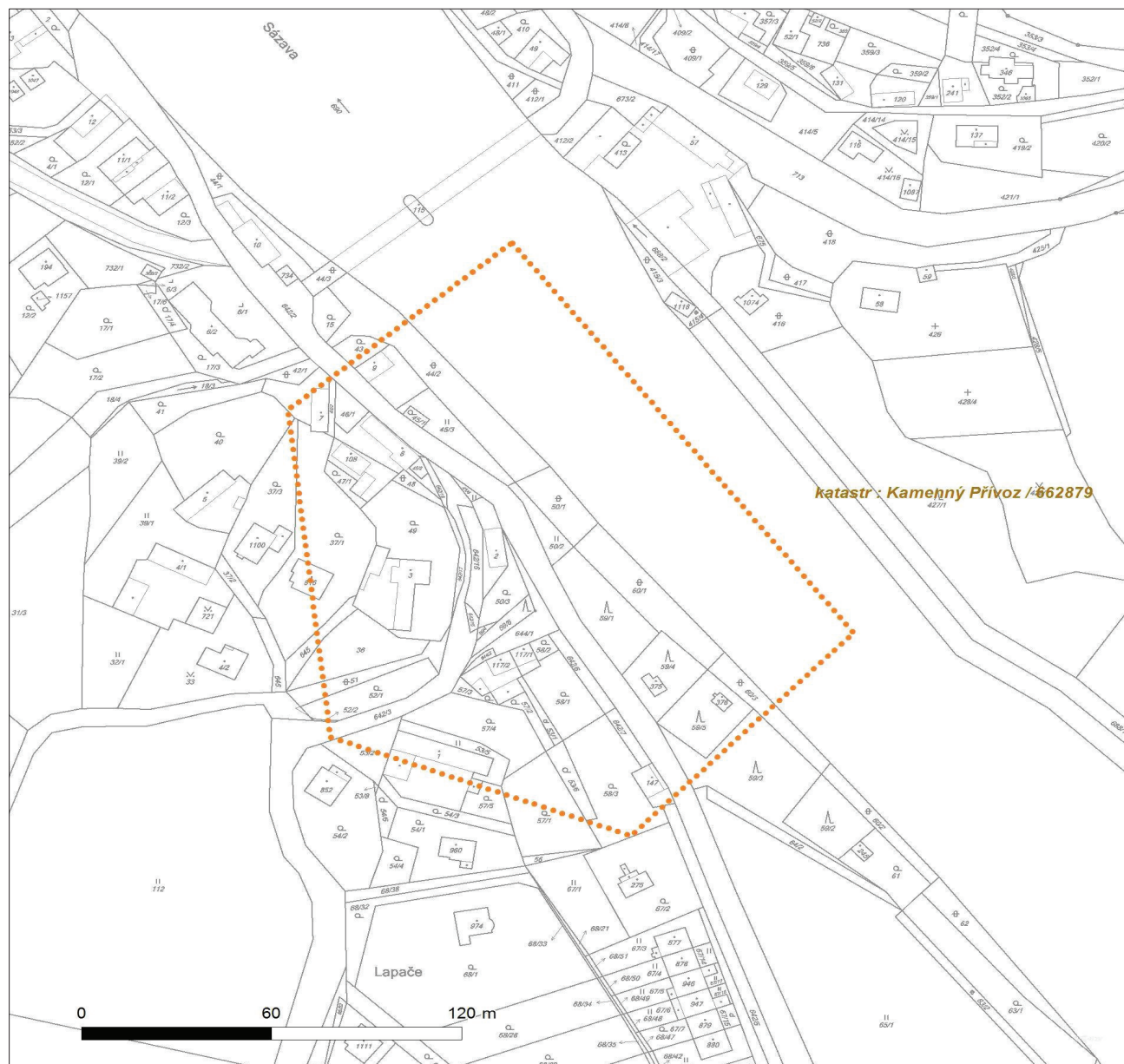
Situační výkres zájmového území



Platí pouze se sdělením číslo 0200436670.

Zakreslené polohy zařízení v příloze jsou pouze informativní.

Situační výkres zájmového území



LEGENDA

- | | |
|---|---|
|  Nadzemní optické vedení |  Radioreléový spoj vzduch |
|  Podzemní optické vedení |  Zájmové území |
|  Nadzemní metalické vedení |  Hranice katastrálního území |
|  Podzemní metalické vedení | |

Dial Telecom, a.s.
Křížkova 237/36a
186 00 Praha 8-Karlín
IČ:28175492
DIČ:CZ28175492
Tel:226204111

VPÚ DECO PRAHA a.s.
□ Podbabská 1014/20
Praha 6
160 00

Naše značka
CR391068

Vyřizuje / Linka
Adášek / 226204111

Vystaveno
15.4.2016

Věc : Vyjádření k dokumentaci pro všechny stupně projektové dokumentace

Název akce/stavby : II/105 Kamenný Přívoz, most ev. č. 105-011, k.ú. Kamenný Přívoz

Na základě Vaší žádosti Vám sdělujeme následující :

Ve Vámi vyznačeném prostoru stavby

se v současné době nenachází v zemi žádné podzemní komunikační vedení


ve vlastnictví a správě společnosti Dial Telecom, a.s.

K Vámi předloženému záměru nemáme námitek, souhlasíme s vydáním rozhodnutí ve všech stupních projektové dokumentace.

Platnost tohoto vyjádření je 1rok od jeho vydání.

Při změně rozsahu stavby je nutno požádat naši organizaci o nové vyjádření k existenci sítí elektronických komunikací.

S přátelským pozdravem



Dial Telecom
Dial Telecom, a.s.
Křížkova 36a/37, 186 00 Praha 8 - Karlín
ICO: 28175492 DIČ: CZ28175492

V Brně dne: 22.4.2016
Číslo jednací: 16/001536
Platnost tohoto vyjádření končí dne: 12. 4. 2018
Vyřizuje:
Zdeněk Sýkora
sykora@itself.cz
+420533383342

Žadatel:
VPÚ DECO PRAHA a.s.
Gyöngyi Fuková-Megyesi
Podbabská 1014/20
160 00 Praha

Věc: Vyjádření ke stavbě

II/105 Kamenný Přívoz, most ev. č. 105-011

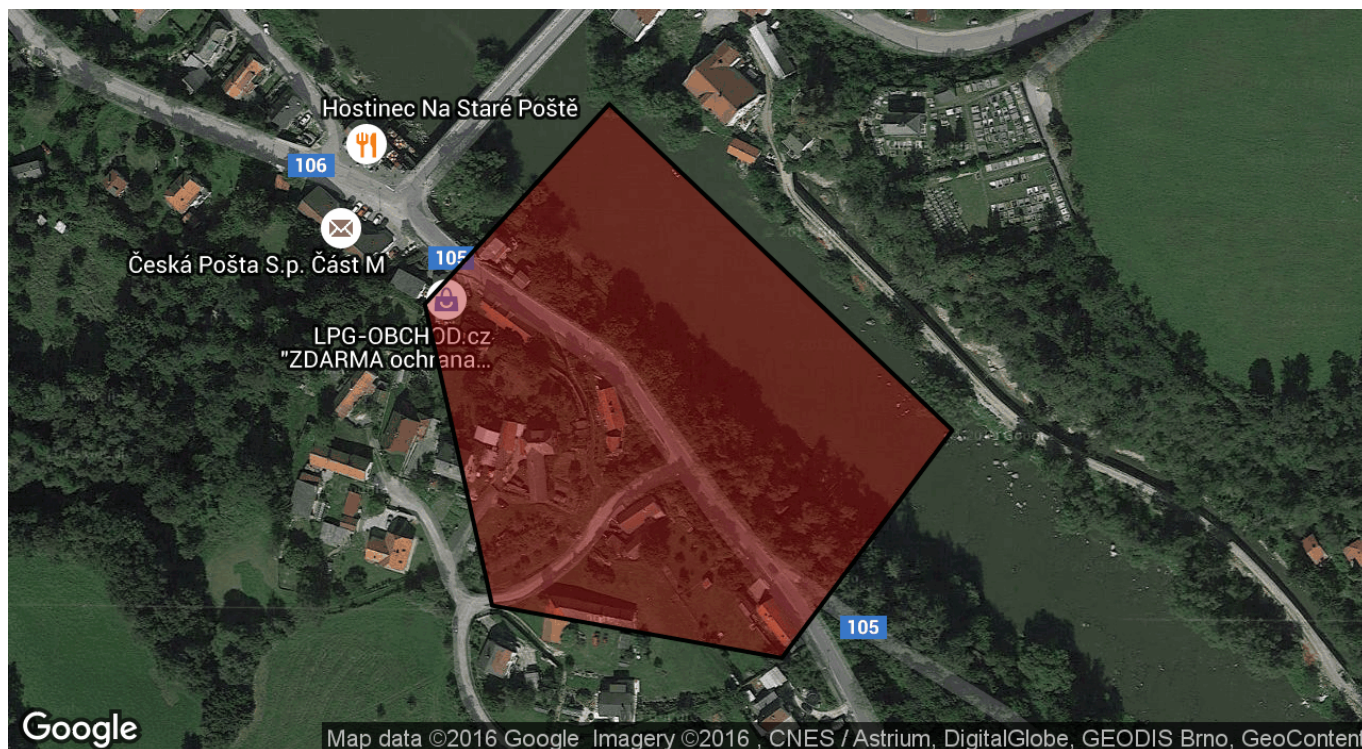
Katastrální území: Kamenný Přívoz

Investor: Krajská správa a údržba silnic Středočeského kraje, příspěvková organizace

Z hlediska zájmů fy. **itself s.r.o.**, Pálavské náměstí 11, Brno 628 00, **nemáme** ke shora uvedené akci připomínky.

V lokalitě předmětné stavby (k.ú. Kamenný Přívoz) se **nenachází** inženýrské sítě v naší správě.

itself ⁹
itself s.r.o., Pálavské nám. 4343/11
628 00 Brno, IČ 18826016, DIČ CZ18826016
zapsaná u KS Brno, oddíl C, v.l. 1274
Sýkora



VPÚ DECO PRAHA a.s.
Podbabská 1014/20
160 00 Praha 6

Fuková

značky/ze dne

Naše značka
/16/KSUS/KLP/KNO

Vyřizuje/telefon
Knopp Miroslav 702 288 935

Popovice-Králův dvůr
2.5. 2016

Věc: existence inženýrských sítí na mostě ev.č. 105 - 011

Na zmiňovaném mostě nejsou žádné naše inženýrské sítě.

S pozdravem

Miroslav Knopp
Mostní technik - oblast Kladno

Krajská správa a údržba silnic
Středočeského kraje, příspěvková organizace
Zborovská 11 150 21 Praha 5
IČO: 00066001 DIČ: CZ00066001