

Níže uvedeného dne byla podle §2430 a násl. zákona č. 89/2012 Sb., Občanského zákoníku, uzavřena mezi účastníky, jimiž jsou:

**Dětský domov Krnsko, příspěvková organizace**

IČO: 48682161

DIČ: CZ48682161

zastoupena: Mgr. et Mgr. Josefem Povolným

(dále jen „*příkazce*“)

a

**SOMMER ACCOUNTING, s.r.o.**

se sídlem Čechova 862, 293 01 Mladá Boleslav

IČO: 264 39 972

DIČ: CZ26439972

zastoupena jednatelkou Mgr. Ivetou Sommerovou

společnost je zapsána v obchodním rejstříku vedeném Městským soudem v Praze oddíl C, vložka 82349

(dále jen „*příkazník*“)

32/48682161/2020

tato

## **PŘÍKAZNÍ SMLOUVA**

### **I.**

Předmětem této smlouvy je úprava vzájemných práv a povinností smluvních stran při obstarávání záležitosti příkazce příkazníkem.

### **II.**

1. Příkazník se touto smlouvou zavazuje po dobu platnosti této smlouvy obstarat pro příkazce záležitost spočívající ve zpracování měsíčních mezd, a to počínaje dnem 1. května 2020.
2. Podklady dodané příkazcem příkazník řádně zpracuje k 8. dni kalendářního měsíce. Předpokladem dodržení tohoto termínu je řádné a úplné předání podkladů příkazcem.

### **III.**

1. Odměna příkazníka za obstarání záležitosti příkazce uvedené v odst. II. této smlouvy, je sjednána smluvními stranami takto:

a) Základní úkony

- paušální částka za zpracování mzdy zaměstnance

8.200,- Kč/měsíc

b) Ostatní úkony:

- |   |   |
|---|---|
| - převzetí zaměstnanců, editace v systému                         | v ceně paušální částky za zpracování mzdy |
| - nástup a výstup zaměstnance                                     | v ceně paušální částky za zpracování mzdy |
| - implementace  | v ceně paušální částky za zpracování mzdy |
| - vyúčtování daně z příjmu ze závislé činnosti                    | v ceně paušální částky za zpracování mzdy |
| - vyúčtování daně vybírané srážkou                                | v ceně paušální částky za zpracování mzdy |
| - výpočet povinného podílu ÚP                                     | v ceně paušální částky za zpracování mzdy |
| - ČSÚ – P1-04, P1-02 , P1c-01                                     | v ceně paušální částky za zpracování mzdy |
| - ISP   | v ceně paušální částky za zpracování mzdy |
| - poradenství v oblasti personalistiky a mezd                     | v ceně paušální částky za zpracování mzdy |
| - účast na kontrolách úřadů státní správy                         | 1.500,-Kč/započatý den                    |
| - jiné nespecifikované úkony (vždy předem odsouhlasené příkazcem) | 450,-Kč/hodinu                            |

c) Pomocné úkony:

- |            |                           |
|------------|---------------------------|
| - poštovné | dle sazebníku České pošty |
| - cestovné | 6,- Kč/km                 |

Veškeré tyto částky jsou uvedeny bez příslušné sazby DPH.

2. V odměně příkazníka jsou zahrnuty náklady příkazníka spojené s vlastním obstaráním záležitosti pro příkazce, jakož i čas příkazníka potřebný k přípravě pro tuto činnost. V odměně příkazníka však nejsou obsaženy náklady příkazníka na poštovné a cestovné spojené s obstaráním záležitosti příkazce, které je příkazce povinen příkazníkovi uhradit zvlášť dle fakturace příkazníka.
3. Odměna za provedené služby dle čl. III odst. 1. je splatná měsíčně na základě vystavené faktury příkazníkem. Fakturu za příslušný měsíc vystaví příkazník vždy po odeslání zpracovaných mezd příkazci. Splatnost vystavené faktury je deset dní ode dne jejího vystavení. V případě prodloužení příkazce s úhradou fakturované částky, byla smluvními stranami sjednána smluvní pokuta příkazce, která činí 0,1% z dlužné částky za každý započatý den prodloužení. Smluvní pokuta dle tohoto odstavce je splatná do 15 dnů poté, co bude písemná výzva příkazníka k její úhradě doručena příkazci. Povinností zaplatit smluvní pokutu není dotčeno právo na náhradu škody, a to ani co do výše, v níž případně náhrada škody smluvní pokutu přesáhne. Povinnost zaplatit smluvní pokutu trvá i po skončení trvání této smlouvy, jakož i poté, co dojde k odstoupení od této smlouvy některou ze smluvních stran či oběma smluvními stranami.
5. Odměna příkazníka se považuje za uhrazenou okamžikem připsání příslušné částky na účet příkazníka uvedený na faktuře. V případě, že odměna příkazníka nebude uhrazena ve lhůtě splatnosti příslušné faktury, není příkazník povinen poskytovat příkazci sjednané služby až do řádného zaplacení faktury. V takovém případě písemně oznámí příkazci jeho prodloužení s úhradou platby.

#### IV.

1. Příkazce se zavazuje poskytnout příkazníkovi všechny informace a podklady, které jsou nezbytné ke splnění účelu smlouvy nejpozději do 3. dne následujícího měsíce. V případě nedodržení této lhůty se adekvátně prodlužuje i čas příkazníka potřebný ke zpracování podkladů podle čl. II. této smlouvy.

2. Příkazník se zavazuje bezchybně zpracovat předložené podklady příkazce. Pokud příkazník upozorní příkazce na závady v předaných podkladech, zavazuje se příkazce řídit tímto upozorněním a tyto podklady opravit popř. doplnit.
3. Příkazce se zavazuje podnikat v souladu s českým právním řádem.
4. Příkazník se zavazuje obstarávat záležitost příkazce poctivě, pečlivě a s odbornou péčí v souladu s obecně závaznými právními předpisy a zavazuje se uhradit příkazci případně způsobenou škodu.

## V.

Obě smluvní strany se zavazují zachovávat mlčenlivost o všech informacích, které se dozví při plnění anebo v souvislosti s plněním této smlouvy. Příkazce je oprávněn příkazníka mlčenlivosti zprostit. Porušením povinnosti mlčenlivosti není předání informací o předmětu smlouvy zaměstnanci příkazníka či třetí osobě pověřené příkazníkem k obstarání záležitosti příkazce dle této smlouvy.

## VI.

1. Podpisem této smlouvy uděluje příkazce příkazníkovi plnou moc k jeho zastupování při všech úkonech, ke kterým v rámci činnosti stanovené v souvislosti s předmětem této smlouvy dochází.
2. Příkazník takto udělenou plnou moc v celém rozsahu přijímá.
3. Na vyžádání příkazníka vystaví příkazce příkazníkovi v případě potřeby plnou moc jako samostatný dokument.

## VII.

1. Tato smlouva se uzavírá na dobu určitou na dobu čtyř let s výpovědní lhůtou 3 měsíce. Výpovědní lhůta počíná běžet prvním dnem následujícího měsíce po dni doručení výpovědi druhé smluvní straně.
2. Tuto smlouvu je možné též vypovědět písemnou dohodou obou smluvních stran. V případě, že na žádost příkazce bude smlouva ukončena dohodou, zavazuje se příkazce zaplatit příkazníkovi jako odstupné jednoměsíční poplatek za poskytované služby příkazníkem, a to ve výši průměrného měsíčního poplatku za období, ve kterém příkazník obstarával záležitosti příkazce dle této smlouvy.
3. Příkazník je oprávněn od této smlouvy odstoupit též v případě, že příkazce nevyužíval služeb příkazníka déle než 2 měsíce. V takovém případě, je příkazce povinen příkazníkovi uhradit odstupné dle odst. 2 tohoto článku.
4. Smluvní strany se dohodly, že odměna příkazníka uvedená v článku III. odst.1, písmeno a) až c) se každý rok k 1. lednu zvyšuje o míru inflace, vyhlášenou Českým statistickým úřadem za předcházející kalendářní rok. Vyhlášená inflace se pro výpočet zvýšení ceny matematicky zaokrouhlí na celé číslo.

## VIII.

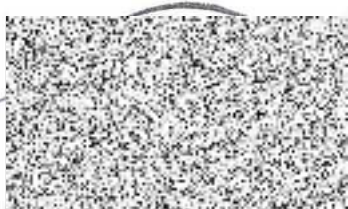
1. Tato smlouva nabývá platnosti dnem jejího podpisu oběma smluvními stranami.
2. Tuto smlouvu lze měnit či doplňovat pouze písemnými vzestupně číslovanými dodatky, podepsanými oběma smluvními stranami.
3. Tato smlouva obsahuje úplné ujednání o předmětu smlouvy a všech náležitostech, které strany měly a chtěly ve smlouvě ujednat, a které považují za důležité pro závaznost této smlouvy.
4. Ostatní práva a povinnosti touto smlouvou neupravené, se řídí úpravou zákona č. 89/2012 Sb., občanského zákoníku.
5. Spory z této smlouvy budou řešeny obecnými soudy České republiky dle platných právních předpisů, zejména zákona č. 99/1963 Sb., občanský soudní řád, v platném znění.
6. Tato smlouva byla uzavřena dle skutečné vůle smluvních stran. Smluvní strany si smlouvu přečetly, rozumí jejímu obsahu a s obsahem souhlasí. Na důkaz toho připojují své vlastnoruční podpisy.
7. Tato smlouva je vypracována ve dvou vyhotoveních, z nichž náleží každé smluvní straně jedno její vyhotovení.

V Krnsku dne 30. 04. 2020

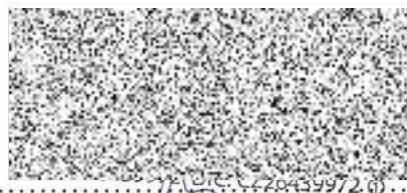
V Mladé Boleslavi dne 30. 4. 20

Za příkazce :

Za příkazníka:



Mgr. et Mgr. Josef Povolný  
Dětský domov Krnsko, příspěvková  
organizace



Mgr. Iveta Sommerová, jednatelka  
SOMMER ACCOUNTING, s.r.o.