



SMLOUVA O POSKYTNUTÍ SLUŽEB

**Krajská správa a údržba silnic Středočeského kraje, příspěvková organizace**

se sídlem: Zborovská 81/11, 150 21 Praha 5 - Smíchov

IČO: 00066001

DIČ: CZ00066001

jejímž jménem jedná Bc. Zdeněk Dvořák, ředitel

č. smlouvy: 256/00066001/2017

dále jen „Objednatel“ na straně jedné

a

**METROPROJEKT Praha a.s.**

se sídlem: Praha 2, náměstí I. P. Pavlova 1786/2, PSČ 120 00

IČO: 45271895

DIČ: CZ45271895

bankovní spojení: Komerční banka a.s., č. ú. 9302-021/0100

zapsaná v obchodním rejstříku u Městského soudu v Praze, oddíl B, vložka 1418

jejímž jménem jedná:

Ing. David Krása, předseda představenstva

Ing. Vladimír Seidl, místopředsedou představenstva

č. smlouvy: 7176/MP

dále jen „Poskytovatel“ na straně druhé

(Objednatel a Poskytovatel společně dále též jen „Smluvní strany“)

uzavírají ve smyslu ustanovení § 1746 odst. 2 a násl. zákona č. 89/2012 Sb., občanského zákoníku (dále též „občanský zákoník“), tuto

**smlouvu o poskytování služeb**

(dále jen „Smlouva“):

**Článek 1.**

**Úvodní ustanovení**

- 1.1. Tato Smlouva je uzavřena na základě výsledků poptávkového řízení na veřejnou zakázku malého rozsahu na služby s názvem: *II/240 Velké Přílepy - Tursko, oprava silnice - PD* (dále jen „Zakázka“).
- 1.2. Předmětná Zakázka a/nebo stavba může být zařazena do staveb/zakázek spolufinancovaných ze Státního fondu dopravní infrastruktury (dále jen „SFDI“), Evropských fondů, regionálních operačních programů, popř. jiných dotačních titulů.

- 1.3. Poskytovatel bere na vědomí, že SFDI je oprávněn vzhledem k čerpání prostředků ze SFDI kontrolovat Objednatele veřejnosprávní kontrolou, která se řídí zákonem č. 255/2012 Sb., o kontrole (kontrolní řád), ve znění pozdějších předpisů, zákonem č. 320/2001 Sb., o finanční kontrole ve veřejné správě a o změně některých zákonů (zákon o finanční kontrole), ve znění pozdějších předpisů, a vyhláškou č. 416/2004 Sb., kterou se provádí zákon č. 320/2001 Sb. Postupy kontroly jsou podrobně rozpracovány a upraveny Kontrolním řádem SFDI (dále jen „kontrola“).
- 1.4. Poskytovatel souhlasí s tím, že SFDI je oprávněn ke kontrole čerpání prostředků i vůči Poskytovateli a zavazuje se kontrolu umožnit a poskytnout při provádění veřejnosprávní kontrole veškerou součinnost a spolupracovat a na požádání osob provádějících kontrolu předložit v požadovaném rozsahu podkladové materiály potřebné k objektivnímu posouzení kontrolovaných skutečností a umožnit pořízení kopií nebo výpisů těchto podkladů.

## **Článek 2.**

### **Předmět Smlouvy**

- 2.1. Poskytovatel se zavazuje za podmínek stanovených touto Smlouvou na svůj náklad, na své nebezpečí a s náležitou odbornou péčí provést služby, které jsou specifikovány dále v této Smlouvě a Objednatel se zavazuje za sjednaných podmínek výsledky poskytovaných služeb převzít a za poskytnuté služby a jejich výsledky Poskytovateli zaplatit sjednanou cenu. Poskytovatel je povinen řídit se při provádění služeb dle této Smlouvy pokyny Objednatele. Tím není dotčena povinnost Poskytovatele upozornit na případnou nevhodnost pokynu Objednatele, vyžádat si udělení takového pokynu v písemné formě a možnost Poskytovatele od Smlouvy odstoupit v případě, že Objednatel po Poskyvatelově upozornění na svém nevhodném pokynu trvá.
- 2.2. Předmětem Smlouvy je zpracování projektové dokumentace pro stavební povolení (dále jen „DSP“) včetně výkonu inženýrské činnosti ke stavebnímu povolení (dále jen „IČ k SP“), projektové dokumentace pro provádění stavby (dále jen „PDPS“) a výkon autorského dozoru (dále jen „AD“), zpracování žádosti o spolufinancování akce na akci

#### **„II/240 Velké Přílepy – Tursko, oprava silnice“ - PD**

Konkrétně se jedná o provedení průzkumů a zaměření, zhotovení projektové dokumentace výše uvedené stavby, která bude obsahovat projektové dokumentace v úrovni DSP, PDPS včetně položkového rozpočtu a výkazu výměr a zabezpečení inženýrské činnosti pro vydání příslušného stavebního povolení.

Součástí projektu jsou i související nebo vyvolané stavební a inženýrské objekty a přeložky inženýrských sítí.

Nejpozději do 2 týdnů od zahájení plnění je poskytovatel povinen svolat vstupní jednání s Objednatelem, na kterém budou dohodnuta pravidla vzájemné spolupráce (konání výrobních výborů/kontrolních dnů IČ, apod.).

### 2.2.1. Průzkumy a zaměření

Zhotovení potřebných průzkumů (diagnostický, stanovení zatížitelnosti, popř. stavebně technický, inženýrsko-geologický, apod.) pro řádné zhotovení DSP a PDPS.

Zpracování mapového podkladu na základě zaměření a obstarání podkladů u majitelů a správců inženýrských sítí (zaměření).

Zaměření polohopisu a výškopisu lokality nezbytné pro zpracování projektové dokumentace včetně zaměření viditelných znaků podzemních inženýrských sítí, solitérních stromů od průměru 10 cm, chodníků, ulic, vjezdů a ostatních předmětů měření.

Zákres sítí do mapového podkladu. Podzemní inženýrské sítě budou zobrazeny podle dodaných podkladů od jejich správců. Pokud budou získána digitální data, budou tyto sítě zakresleny jako ověřené. Ostatní budou zakresleny podle převzatých podkladů neověřenou značkou.

### 2.2.2. Dokumentace ke stavebnímu řízení (DSP)

DSP bude realizována v rozsahu přílohy č. 8 k vyhlášce č. 146/2008 Sb., o rozsahu a obsahu projektové dokumentace dopravních staveb, ve znění pozdějších předpisů (dále jen „**vyhláška o projektové dokumentaci dopravních staveb**“) ve smyslu zákona č. 183/2006 Sb., o územním plánování a stavebním řádu, ve znění pozdějších předpisů (dále jen „**stavební zákon**“), v souladu s obecně závaznými právními a technickými předpisy, v souladu se souvisejícími směrnicemi a dle podmínek a požadavků Objednatele. Součástí poskytování služeb je rovněž:

- vyhotovení záborového elaborátu (dále jen „**ZE**“). Po odsouhlasení ZE Objednatelem vyhotoví Poskytovatel návrh geometrických plánů (dále jen „**GP**“);
- zajištění povolení kácení dřevin dotčených stavbou.

DSP bude Poskytovatelem zpracována tak, aby stavba zůstala v současném záboru pozemků. Nebude-li to z technického nebo jiného důvodu možné, svolá Poskytovatel neprodleně (tj. do 5 pracovních dnů od zjištění této skutečnosti) výrobní výbor, na kterém bude s Objednatelem projednán a odsouhlasen další postup formou zápisu z výrobního výboru.

### 2.2.3. Projektová dokumentace pro provádění stavby (PDPS)

PDPS bude vypracována tak, aby odpovídala požadavkům na dokumentaci pro zadávací řízení, ve kterém bude vybrán zhotovitel stavby, tj. musí splňovat požadavky stanovené zákonem č. 134/2016 Sb., o zadávání veřejných zakázek (dále jen „**zákon o ZZVZ**“) a vyhláškou č. 169/2016 Sb., kterou se stanoví podrobnosti vymezení předmětu veřejné zakázky na stavební práce a rozsah soupisu stavebních prací, dodávek a služeb s výkazem výměr, ve znění pozdějších předpisů (dále jen „**vyhláška o předmětu stavebních prací**“). Dokumentace musí dále splňovat požadavky dle přílohy č. 9 vyhlášky o projektové dokumentaci dopravních staveb a musí být v souladu s obecně závaznými právními a technickými předpisy, podmínkami stanovenými zadávací dokumentací a požadavky Objednatele.

PDPS musí dodržet návrh určený DSP ověřenou ve stavebním řízení a zohlednit požadavky povolení k odstranění stavby, stavebního povolení, vodoprávního souhlasu a vodoprávního rozhodnutí.

PDPS upřesní technické a kvalitativní požadavky potřebné pro jednoznačné vymezení realizace stavebních prací, dodávek a služeb, musí obsahovat technické specifikace, které představují technické charakteristiky prací a materiálů, které mají být použity při provádění stavby. Tyto musí být popsány objektivním způsobem, který zajišťuje

užití za účelem, který je Objednatelem zamýšlen. Technické specifikace nesmí být stanoveny tak, aby určitým dodavatelům zaručovaly konkurenční výhodu nebo vytvářely neodůvodněné překážky hospodářské soutěže.

Technické specifikace budou stanoveny odkazem na:

- a) české technické normy přejímající evropské normy nebo jiné národní technické normy přejímající evropské normy,
- b) evropská technická schválení,
- c) obecné technické specifikace stanovené v souladu s postupem uznaným členskými státy Evropské unie a uveřejněné v Úředním věstníku Evropské unie,
- d) mezinárodní normy, nebo
- e) jiné typy technických dokumentů než normy, vydané evropskými normalizačními orgány.

PDPS nesmí obsahovat požadavky nebo odkazy na obchodní firmy, názvy nebo jména a příjmení, specifická označení výrobků a služeb, která platí pro určitého podnikatele nebo jeho organizační složku za příznačné, patenty na vynálezy, užité vzory, průmyslové vzory, ochranné známky nebo označení původu.

Poskytovatel dále zpracuje soupis prací s výkazem výměr a rozpočet. Soupis prací bude vyhotoven podle Oborového třídíku stavebních konstrukcí a prací staveb pozemních komunikací (OTSKP-SPK) ve verzi platné k termínu odevzdání konceptu plnění. Soupis prací bude Objednateli předán ve formátu SML, XLS a PDF. Výkaz výměr a soupis prací musí být rozpracován podrobně do jednotlivých položek. U jednotlivých položek bude uvedena jednotková cena příslušné položky, počet jednotek v položce, množství a celková cena za položku.

Poskytovatel bude plně odpovídat za úplnost zpracování soupisu prací a výkazu výměr a položkového rozpočtu jak stanovuje zákon o ZZVZ a vyhláška o předmětu stavebních prací.

Výkaz výměr a soupis prací bude zpracován v tabulkovém editoru.

Součástí plnění je i poskytnutí součinnosti Poskytovatele při zpracování dodatečných informací v rámci výběrového řízení na zhotovitele stavby a zpracování konsolidovaných znění dokumentů, které byly ve výběrovém řízení na zhotovitele opravovány.

Při zpracování PDPS budou splněny aktuální podmínky pro poskytování dotací z Integrovaného operačního programu, tak, aby byly ze strany objednatele zachovány všechny podmínky, k jejichž splnění se v návaznosti na přijetí dotace zavázal (poskytovatel je zejména povinen dohlížet na soulad realizace díla se zveřejněnými pravidly poskytovatele dotace, např. na <http://www.dotaceEU.cz/cs/Microsites/IROP/Vyzvy-v-IROP>, kde jsou zveřejněny výzvy IROPu a zároveň také Obecná Pravidla a Specifická Pravidla pro žadatele a příjemce IROP pro specifický cíl 1.1 (vybrané úseky silnic II. a III. třídy) a dle pokynů objednatele.

#### 2.2.4. Výkon investorsko-inženýrské činnosti (IČ) při stavebním řízení

Předmětem je projednání projektové dokumentace ke stavebnímu řízení s příslušnými veřejnoprávními orgány, organizacemi, vlastníky pozemků a sousedních nemovitostí (oprávněný z věcného břemene), správci sítí, případně dalšími dotčenými subjekty a získání dokladů a stanovisek za účelem vydání stavebního povolení, vypracování a podání žádosti o povolení stavby (případně dalších povolení podmiňujících realizaci stavby, např. vodoprávní souhlas, povolení k odstranění stavby atd.), a účast při

stavebním řízení. Do rámce výkonu specifikované IČ je zahrnuto též zabezpečení majetkoprávní agendy spojené s přípravou stavby včetně zabezpečení příslušných smluv (např. vstup na pozemky, věcná břemena, a pronájmy pozemků, popřípadě objektů, atd.). Nedílnou součástí majetkoprávní agendy je i projednání s dotčenými majiteli. Poskytovatel zajistí i vklad odsouhlaseného GP na místně příslušné katastrální pracoviště. Součástí IČ je i zajištění prodloužení stavebního povolení v případě nezahájení stavby v termínu platnosti stavebního povolení, a to v dostatečném předstihu.

Bude-li to technické řešení DSP vyžadovat, použije Poskytovatel přednostně a po dohodě s Objednatelem při majetkoprávním projednání zejména tyto druhy smluv:

- a) *Smlouvu podle § 1746 odst. 2 občanského zákoníku o možnosti provést stavbu na cizím pozemku (dohoda s vlastníkem pozemku);*
- b) *Nájemní smlouvu podle § 2201 a násl. občanského zákoníku;*
- c) *Smlouvu o výpůjčce podle ustanovení § 2193 občanské zákoníku;*
- d) *Smlouvu o zřízení věcného břemene (služebnosti) dle ustanovení § 1257 a násl. občanského zákoníku.*

Závazné vzory výše uvedených smluv poskytně Objednatel, na vyzvání Poskytovatele. V případě, že bude v rámci projednávání stavby nutné provést výkupy pozemků, informuje Poskytovatel o této skutečnosti neprodleně Objednatele, který rozhodne o dalším postupu v dané věci, a to na výrobním výboru svolaném neprodleně Poskytovatelem po zjištění této skutečnosti. Součástí majetkoprávní přípravy není zajištění podkladů pro vyvlastnění. Objednatel nepředpokládá využití vyvlastnění jako nástroje zajištění majetkoprávní přípravy.

#### 2.2.5. **Výkon autorského dozoru stavby**

Součástí předmětu plnění je výkon AD, který bude probíhat od zahájení stavby až do vydání kolaudačního souhlasu a který bude vykonáván na vyzvu Objednatele. Rozsah činností AD je dán přílohou č. 5 technických kvalitativních podmínek č. 1 (viz [http://www.pjpk.cz/TKP\\_01.htm](http://www.pjpk.cz/TKP_01.htm)).

Poskytovatel bude provádět posuzování návrhů dodavatelů na změny a odchylky oproti schválené projektové dokumentaci, zejména s ohledem na dodržení technicko-ekonomických parametrů předmětného díla.

Zjistí-li Poskytovatel při výkonu AD nedodržení projektové dokumentace stavby, uvědomí bez zbytečného odkladu o této skutečnosti, zpravidla zápisem do stavebního deníku, Objednatele. Zhotovitele stavby uvědomí v případě nebezpečí z prodlení či v případě nebezpečí vzniku škody. V odůvodněných případech uvede stručnou charakteristiku porušení dokumentace a tomu odpovídající důsledky.

Objednatel zajistí pro Poskytovatele nezbytné podmínky pro výkon sjednaného AD, v tomto smyslu zejména oznámí Poskytovatele jako osobu vykonávající AD zhotoviteli stavby a zajistí, aby Poskytovatel dostával potřebné podklady týkající se realizace stavby a kontrolních dnů stavby.

Poskytovatel ani žádný z jeho poddodavatelů podílejících se na výkonu AD nebude připravovat ani se podílet na přípravě realizační dokumentace této stavby pro zhotovitele stavby.

- 2.3. Do předmětu plnění jsou zahrnuty i služby v tomto článku výše nespecifikované, které však jsou k řádnému poskytování služeb nezbytné a o kterých Poskytovatel vzhledem ke své kvalifikaci a zkušenostem měl nebo mohl vědět. Mezi tyto služby se neřadí vyhotovení dokumentace skutečného provedení stavby, kterou vyhotovuje zhotovitel stavby. Provedení služeb uvedených ve větě první tohoto odstavce však v žádném případě nezvyšuje sjednanou cenu za poskytování služeb.
- 2.4. Během zpracování každého stupně projektové dokumentace budou Poskytovatelem svolány minimálně čtyři výrobní výbory. První výbor bude svolán do 10 pracovních dní od podpisu smlouvy, a to z důvodu nutnosti odsouhlasení technického řešení.

### Článek 3.

#### Předání výsledků poskytnutých služeb

- 3.1. Protokolární předání výsledků poskytnutých služeb dle této Smlouvy Objednateli proběhne na adrese: Krajská správa a údržba silnic Středočeského kraje, příspěvková organizace – Zborovská 81/11, 150 21 Praha 5 - Smíchov.
- 3.2. V případě DSP bude Objednateli nejdříve předložen koncept k projednání. Objednatel do 14 dní předloží Poskytovateli připomínky k DSP, se kterými se Poskytovatel vypořádá ve lhůtě stanovené Objednatelem. Poté Poskytovatel protokolárně předá čistopis, a to vše při respektování termínů stanovených v čl. 5 této Smlouvy.
- 3.3. Výsledky poskytnutých služeb budou Objednateli předány v následujícím počtu výtisků a formátu:
- |   |   |
|---|---|
| Průzkumy a zaměření   | 1x v listinné podobě a 1x digitálně na CD |
| Dokumentace pro stavební povolení   | 5x v listinné podobě a 1x digitálně na CD |
|   | 1x (potvrzená stavebním úřadem)           |
| Dokumentace pro provedení stavby (PDPS)   | 5x v listinné podobě a 1x digitálně na CD |
| Dokladová část  | 1x v tištěné podobě a 1x digitálně na CD  |
| Originál pravomocného stavebního povolení (případně kladného stanoviska k ohlášení stavby) včetně dokladové části a ověřené projektové dokumentace. | 1x v tištěné podobě (+ 1x kopie na CD).   |
- 3.4. Poskytovatel předá veškerou grafickou, obrazovou, textovou, tabulkovou a jinou dokumentaci v elektronické (digitální) podobě umožňující její využití v dalších stupních zeměměřických a průzkumných prací a projektové přípravy nebo pro zadání stavebních prací, a to v otevřeném formátu např. s příponou \*.dwg a formátu PDF.
- 3.5. Každé vyhotovení čistopisu projektové dokumentace bude opatřeno autorizačním razítkem oprávněného projektanta.

### Článek 4.

#### Dodatečné služby

- 4.2. Objednatel může požadovat změnu rozsahu služeb, a to při respektování povinností Objednatele dle zákona o ZZVZ. Poskytovatel je v takovém případě povinen vyhovět

požadavku Objednatele a (i) snížit rozsah služeb nebo (ii) bez zbytečného odkladu podat nabídku na zvýšení rozsahu služeb o služby stejného charakteru jako služby sjednané ve Smlouvě s tím, že:

- a) při snížení rozsahu se cena stanovená dle čl. 6.1 odpovídajícím způsobem sníží,
- b) při zvýšení rozsahu bude cena v nabídce Poskytovatele stanovena na základě cen uvedených v oceněném soupisu prací v nabídce na uzavření Smlouvy. V případě, že není možné cenu stanovit tímto způsobem, bude cena takových služeb stanovena na základě jednotkové ceny (Kč/hod), a to ve výši, která nepřesáhne cenu obvyklou v místě a čase pro daný typ a charakter činnosti,
- c) termín dokončení služeb se ve vhodných případech přiměřeně upraví dohodou Smluvních stran,
- d) snížení či zvýšení rozsahu musí být sjednáno písemným dodatkem k této Smlouvě.

## **Článek 5.**

### **Termíny plnění**

5.1 Poskytovatel je povinen provést služby v termínech:

5.1.1 Dokumentace pro stavební povolení - koncept

- **Nejpozději do 5 měsíců od podpisu smlouvy**

5.1.2 Dokumentace pro stavební povolení - čistopis

- **Nejpozději do dvou týdnů od obdržení písemných připomínek ke konceptu dokumentace pro stavební povolení od Objednatele**

5.1.3 Podání žádosti o vydání stavebního povolení

- **Nejpozději 2 měsíců od schválení čistopisu DSP**

5.1.4 Projektová dokumentace pro provádění stavby

- **Nejpozději do 4 týdnů od vydání pravomocného stavebního povolení nebo písemné výzvy Objednatele k zahájení plnění na této dílčí části služeb**

5.1.5 Výkon autorského dozoru

- **Na výzvu Objednatele, v průběhu realizace stavby**

5.2 Poskytovatel bude mít nárok na prodloužení lhůty pro dokončení, jestliže došlo nebo dojde ke zdržení z důvodů, které nejsou na straně poskytovatele. Po obdržení žádosti poskytovatele objednatel zváží všechny podpůrné argumenty poskytnuté objednatelům a odpovídajícím způsobem prodlouží lhůtu pro dokončení.

## **Článek 6.**

### **Cena za poskytování služeb**

6.1. Objednatel se zavazuje uhradit Poskytovateli za řádné poskytnutí služeb dle této Smlouvy odměnu v následující výši:

- a) Cena za AD je stanovena na základě závazné hodinové sazby uvedené v [příloze č. 1 Technická specifikace vč. oceněného soupisu prací], vynásobené skutečným rozsahem Poskytovatelem poskytnutého a Objednatelem dle odst. 7.7. Smlouvy odsouhlaseného rozsahu plnění. Hodinová sazba je stanovena v Kč bez daně z přidané hodnoty (dále jen „DPH“). Výše hodinové sazby je závazná po celou dobu plnění této Smlouvy Poskytovatelem.
  - b) Ceny za ostatní dílčí služby dle této Smlouvy jsou stanoveny na základě závazných cen za jednotlivé dílčí služby uvedených v příloze č. 1 Technická specifikace vč. oceněného soupisu prací]. Ceny za dílčí služby jsou stanoveny v Kč bez daně z přidané hodnoty (dále jen „DPH“). Ceny za dílčí služby jsou stanoveny jako neměnné a konečné a jsou závazné po celou dobu plnění dle této Smlouvy.
- 6.2. K cenám stanoveným dle čl. 6.1 této Smlouvy bude vždy připočtena DPH ve výši platné ke dni uskutečnění zdanitelného plnění.
  - 6.3. Ceny stanovené dle čl. 6.1 pokrývají všechny smluvní závazky a všechny záležitosti a věci nezbytné k řádnému poskytnutí služeb, a to včetně cestovného, stravného apod. Na výši cen dle čl. 6.1 nemá dopad zvýšení materiálových, mzdových a jiných nákladů, jakož i případná změna kursu české koruny po podpisu Smlouvy, popřípadě jiné vlivy.
  - 6.4. Podpisem této Smlouvy Poskytovatel výslovně přejímá nebezpečí změny okolností ve smyslu ustanovení § 1765 odst. 2 občanského zákoníku.

## Článek 7.

### Platební podmínky

- 7.1. Podkladem pro úhradu bude daňový doklad, resp. faktura (dále jen „faktura“), vystavená Poskytovatelem za podmínek stanovených níže. Přílohou faktury bude vždy Objednatelem podepsaný předávací protokol s popisem skutečně provedených prací.
- 7.2. Zálohy se neposkytují. Smluvní strany výslovně vylučují použití ustanovení § 2611 občanského zákoníku.
- 7.3. Cena za provedení potřebných průzkumů a zaměření dle čl. 2.2.1 Smlouvy bude Poskytovatelem vyúčtována po převzetí čistopisu DSP Objednatelem.
- 7.4. Cena za vyhotovení DSP dle Smlouvy bude Poskytovatelem vyúčtována po převzetí čistopisu DSP (tj. po zapracování připomínek a požadavků Objednatele) bez vad a nedodělků Objednatelem.
- 7.5. Cena za vyhotovení PDPS dle Smlouvy bude Poskytovatelem vyúčtována po převzetí čistopisu PDPS bez vad a nedodělků Objednatelem.
- 7.6. Cena za inženýrskou činnost pro DSP bude Poskytovatelem vyúčtována ve dvou splátkách, a to následovně: 50 % smluvené ceny bude Poskytovatelem vyúčtováno do 10 dní po podání žádosti o stavební povolení k příslušnému stavebnímu úřadu, a zbývající část ceny bude vyúčtována Poskytovatelem po nabytí právní moci stavebního povolení (a případně dalších povolení podmiňujících realizaci stavby, např. vodoprávní souhlas, povolení k odstranění stavby atd.). Faktura na tuto zbývající část ceny bude vystavena na základě písemného potvrzení Objednatele o převzetí všech pravomocných rozhodnutí (povolení) podmiňující realizaci stavby s vyznačenou doložkou právní moci.
- 7.7. Cena za AD bude Poskytovatelem vyúčtována vždy jednou měsíčně dle skutečného počtu odpracovaných hodin. Odpracovanou dobu eviduje Poskytovatel a tato evidence, schválená Objednatelem, je podmínkou vystavení a následně i součástí



faktury Poskytovatele, vztahující se k AD. Evidenci odpracované doby předá Poskytovatel Objednateli do 5 dnů po ukončení měsíce, ve kterém byl AD realizován, spolu se (i) zprávou o postupu služeb, a (ii) seznamem dokumentů předaných v rámci AD Objednateli (pokud existují). Objednatel tuto evidenci odpracované doby bezodkladně schválí nebo vznesse své připomínky. Datum uskutečnění zdanitelného plnění je vždy poslední den příslušného kalendářního měsíce.

- 7.8. Faktury budou vystaveny vždy s dobou splatnosti 30 dnů od jejich vystavení, přičemž faktura musí být Objednateli doručena alespoň 25 dní před datem splatnosti na adresu dle čl. 7.10. Faktura bude obsahovat veškeré náležitosti předepsané dle zák. č. 235/2004 Sb., o dani z přidané hodnoty, ve znění pozdějších předpisů a dále číslo Smlouvy a název Zakázky. V případě, že faktura nebude obsahovat některou z předepsaných náležitostí nebo ji bude obsahovat chybně, je Objednatel oprávněn takovou fakturu vrátit Poskytovateli. Lhůta splatnosti v takovémto případě počíná běžet znovu až od vystavení opravené či doplněné faktury. Veškeré platby dle Smlouvy budou probíhat výlučně bezhotovostním převodem v české měně, a to na účet Poskytovatele uvedený na faktuře. Příslušná částka se považuje za uhrazenou okamžikem, kdy byla tato odeslána na bankovní účet Poskytovatele.
- 7.9. Faktury podle této Smlouvy budou zasílány na následující adresu Objednatele: Krajská správa a údržba silnic Středočeského kraje, příspěvková organizace, Zborovská 11, 150 21 Praha 5
- Faktury je možné doručit také prostřednictvím datové schránky: a6ejgmx  
nebo e-mailem na adresu: [podatelna@ksus.cz](mailto:podatelna@ksus.cz)  
a to ve formátu pdf/A naskenované černobíle.
- 7.10. Veškeré Objednatelem předem schválené správní poplatky související s inženýrskou činností (např. kolky, výpisy z katastru nemovitostí, znalečné aj.) budou Poskytovateli proplaceny dle Poskytovatelem skutečně uhrazené výše, a to na základě účetního dokladu a po odevzdání příslušné dokumentace, ke které se poplatky vztahují, bez vad a nedodělků.
- 7.11. Objednatel prohlašuje, že plnění dle této smlouvy použije výlučně pro účely, které nejsou předmětem daně z přidané hodnoty, resp. příjemce ve vztahu k daňovému plnění nevystupuje jak osoba povinná k dani, proto se u plnění dle této smlouvy nepoužije režim přenesené daňové povinnosti podle § 92a (obecná pravidla) a zejména § 92 e (stavební práce) zákona č. 235/2004 Sb., o dani z přidané hodnoty. Plnění dle této smlouvy je plněním souvisejícím s činností výkonu veřejné správy v souladu se zákonem č. 129/2000 Sb., o krajích (krajské zřízení), ve znění pozdějších předpisů.

## Článek 8.

### Zástupce smluvních stran a komunikace

- 8.1. Veškerá písemná komunikace mezi Smluvními stranami bude probíhat v českém jazyce a výhradně osobním doručením, doporučenou poštou nebo kurýrní službou na níže uvedené adresy:

Při doručování Objednateli: Krajská správa a údržba silnic  
Středočeského kraje, příspěvková organizace  
Zborovská 11, 150 21 Praha 5  
K rukám: Bc. Zdeňka Dvořáka

Při doručování Poskytovateli: Adresa: METROPROJEKT Praha a. s.  
Náměstí I. P. Pavlova 1786/2  
120 00 Praha 2

K rukám: Ing. Petr Zobal  
vedoucí střediska Dopravních staveb

Jiná než písemná komunikace mezi Smluvními stranami bude probíhat v českém jazyce prostřednictvím následujících kontaktů:

V případě Objednatele: Jméno: Ing. Aleš Čermák, MBA  
E-mail: ales.cermak@ksus.cz  
Tel.: 702 021 917

Jméno: Karel Motal  
E-mail: karel.motal@ksus.cz  
Tel.: 723 500 384

Jméno: Ing. Ladislav Bak  
E-mail: ladislav.bak@ksus.cz  
Tel.: 724 118 323

V případě Poskytovatele: Jméno: Ing. Jitka Brzoňová  
HIP  
E-mail: brzonova@metroprojekt.cz  
Tel.: +420 296 154 239

- 8.2. Veškeré změny kontaktních údajů uvedených v čl. 8.1 je smluvní strana, již se změna týká, povinna písemně sdělit druhé smluvní straně s tím, že změna kontaktních údajů nabývá účinnosti ve vztahu k druhé smluvní straně doručením tohoto sdělení.

### Článek 9.

#### Bankovní záruka za provedení služeb a záruka za odstranění vad

- 9.2. Smluvní strany výslovně sjednávají, že se bankovní záruka za provedení služeb a za odstranění vad po Poskytovateli nepožaduje.

### Článek 10.

#### Záruční doba

- 10.1. Záruční doba na poskytnuté služby činí **24 měsíců**. Záruční doba počíná dnem následujícím po dni předání a převzetí služeb, nebo příslušné části služeb dle čl. 2 této Smlouvy.
- 10.2. Vady zjištěné během záruční doby je Poskytovatel povinen odstranit v termínech stanovených Objednatelem s přihlédnutím k vadě. Poskytovatel je povinen při reklamaci vad v záruční době do 15 dnů po obdržení písemné reklamace od Objednatele navrhnout způsob a termín odstranění vad.
- 10.3. Nebezpečí škody na věcech (dokumentaci) zhotovených dle této Smlouvy nese Poskytovatel až do dne jeho předání a převzetí Objednatelem bez vad a nedodělků.

## **Článek 11.**

### **Smluvní pokuty**

- 11.1. Nedokončí-li Poskytovatel služby, resp. část služeb ve lhůtách pro jejich dokončení dle čl. 5. této Smlouvy, zaplatí Objednateli smluvní pokutu za každý kalendářní den, o který se opozdilo dokončení prací, ve výši 0,5 % z ceny opožděně dodaných služeb bez DPH dle čl. 6. této Smlouvy, maximálně však 10 % celkové ceny uvedené v nabídce na uzavření Smlouvy.
- 11.2. Převezme-li Objednatel služby s vadami a nedodělkami, stanoví v zápise o předání a převzetí služeb doby k odstranění těchto vad a nedodělků. Za neodstranění vad a nedodělků v takto stanovených dobách je Poskytovatel povinen zaplatit smluvní pokutu ve výši 500,- Kč za každou vadu a den prodlení.
- 11.3. Je-li služba (dokumentace v konceptu či čistopisu) poskytnuta s vadami spočívajícími v přímém rozporu s platnými českými státními normami (ČSN), může Objednatel požadovat po Poskytovateli smluvní pokutu ve výši 5 tis. Kč za každý případ porušení. Za vadu ve smyslu tohoto čl. se nepovažuje, pokud je rozpor mezi předmětem služby a ČSN z objektivních důvodů a Poskytovatel na toto Objednatele písemně (např. záznamem z jednání) před odevzdáním konceptu/čistopisu plnění upozorní
- 11.4. Smluvní pokuta je splatná doručením písemného oznámení o jejím uplatnění Poskytovateli. Poskytovatel je povinen zaplatit Objednateli v souladu s platebními údaji uvedenými v písemném oznámení o jejím uplatnění, přičemž se zaplacením smluvní pokuty rozumí její připsání, resp. připsání odpovídající částky na bankovní účet Objednatele. Objednatel je oprávněn svou pohledávku z titulu smluvní pokuty započíst oproti splatné pohledávce Poskytovatele na cenu služeb stanovenou dle čl. 6.1 této Smlouvy.
- 11.5. Objednateli vznikne právo na zaplacení smluvní pokuty bez ohledu na zavinění Poskytovatele. Objednatel má právo na náhradu škody vzniklé z porušení povinnosti, ke kterému se smluvní pokuta vztahuje, v plné výši.
- 11.6. Smluvní pokutou není dotčeno právo Objednatele na odstoupení od této Smlouvy. Zrušením/zánikem této Smlouvy právo na zaplacení smluvní pokuty nezaniká.
- 11.7. V případě prodlení Objednatele s úhradou faktury je Poskytovatel oprávněn požadovat úrok z prodlení ve výši stanovené právními předpisy. Poskytovatel není oprávněn započíst jakékoli své pohledávky oproti nárokům Objednatele. Náhrada škody způsobené případným prodlením Objednatele je kryta úroky z prodlení.
- 11.8. Smluvní strany shodně prohlašují, že považují smluvní pokuty uvedené v tomto článku za přiměřené.

## **Článek 12.**

### **Práva duševního vlastnictví k dokumentaci**

- 12.1. Objednatel má právo užívat výsledky služeb (dokumentaci) v souladu s účelem Smlouvy a v souladu s charakterem poskytovaných služeb. Objednatel je v tomto ohledu také oprávněn poskytnout výsledky služeb třetím osobám či na ně výsledky služeb převést spolu se všemi právy, kterými bude Objednatel disponovat. Objednatel je tak oprávněn postoupit na třetí osobu veškeré licence, převést právo vlastnické k hmotným podkladům a poskytnout veškeré nezbytné souhlasy ve smyslu právních předpisů, které Poskytovatel Smlouvou udělil Objednateli v souvislosti s výsledky služeb, aniž by se k tomu vyžadovalo další svolení či vyjádření Poskytovatele.
- 12.2. Poskytovatel uzavřením Smlouvy opravňuje Objednatele a uděluje mu veškeré nezbytné souhlasy (licence) ke všem formám užití dokumentace a veškerých jiných

předmětů práv duševního vlastnictví, které Objednatel potřebuje k řádnému užívání výsledků služeb. Objednatel je zejména oprávněn k nezbytnému rozmnožování dokumentace, jejímu rozšiřování, úpravě a změnám, stejně jako k poskytnutí těchto oprávnění třetí osobě. Objednatel však není povinen tato oprávnění (licence) využít. Souhlasy (licence) k předmětům práv duševního vlastnictví jsou územně neomezené (tj. jsou uděleny jak ve vztahu k území České republiky, tak k zahraničí), jsou uděleny na celou dobu trvání předmětných práv duševního vlastnictví a nelze je jednostranně vypovědět. Poskytovatel tedy zejména není oprávněn vypovědět či jinak jednostranně zamezit možnosti užívání dokumentace ani jakýchkoliv jiných předmětů práv duševního vlastnictví, které na základě Smlouvy poskytl Objednateli.

### **Článek 13.**

#### **Pojištění**

- 13.1. Poskytovatel se zavazuje po dobu trvání této Smlouvy zajistit a udržovat pojištění své odpovědnosti za škodu způsobenou třetí osobě při výkonu podnikatelských činností, které jsou součástí plnění dle této Smlouvy, a to s pojistným plněním vyplývajícím z takového pojištění minimálně v hodnotě celkové ceny uvedené v nabídce na uzavření Smlouvy.
- 13.2. Poskytovatel je povinen předložit kdykoliv po dobu trvání této Smlouvy na předchozí žádost Objednatele platnou pojistnou smlouvu, pojistku nebo potvrzení příslušné pojišťovny, příp. potvrzení pojišťovacího zprostředkovatele (insurance broker), prokazující existenci pojištění v rozsahu požadovaném v předchozím odstavci této Smlouvy.
- 13.3. Pojištění odpovědnosti za škodu způsobenou Poskytovatelem třetím osobám musí rovněž zahrnovat i pojištění všech poddodavatelů Poskytovatele, případně je Poskytovatel povinen zajistit, aby obdobné pojištění v přiměřeném rozsahu sjednali i všichni jeho poddodavatelé, kteří se pro něj budou podílet na poskytování služeb podle této Smlouvy.

### **Článek 14.**

#### **Odstoupení od Smlouvy**

- 14.1 Smluvní strany sjednávají, že Objednatel je oprávněn od Smlouvy kdykoliv odstoupit, nebo dát pokyn Poskytovateli k přerušení poskytování služeb, a to i bez uvedení důvodů. Objednatel může dále od Smlouvy odstoupit, nebo dát pokyn Poskytovateli k přerušení poskytování služeb mj. (nikoli však výlučně) v případě, že nebude zajištěno dostatečné financování předmětné stavby (např. dojde ke změně investiční politiky zřizovatele - Krajského úřadu Středočeského kraje, ke změně strategie realizace vybraných silničních staveb zřizovatelem nebo Objednatelem, nebude-li schválen investiční záměr stavby, vznikne dlouhodobý nedostatek finančních prostředků v rámci připravované/zasmluvněné akce apod.) a/nebo nastanou jiné překážky realizace předmětné stavby (např. nemožnost projednání či vydání územního rozhodnutí/souhlasu a/nebo stavebního povolení apod.). Poskytovatel je povinen provést všechna nezbytná opatření k zamezení vzniku škody Objednateli nejpozději do 5 pracovních dnů od obdržení pokynu Objednatele k přerušení poskytování služeb nebo od ukončení Smlouvy.
- 14.2 Poskytovatel je oprávněn odstoupit od Smlouvy v případě, že:
  - a) je Objednatel v prodlení po dobu delší než jeden měsíc s úhradou peněžitých závazků ve lhůtách splatnosti dle této Smlouvy;

- b) Objednatel trvá na poskytování služeb dle nevhodného příkazu i po té, co Poskytovatel na takový nevhodný příkaz Objednatele písemně upozornil;
  - c) bude na majetek Objednatele vyhlášen konkurs, popř. bude návrh na vyhlášení konkursu zamítnut pro nedostatek majetku;
  - d) bude vydáno rozhodnutí o úpadku týkající se Objednatele, popř. takovýto insolvenční návrh bude zamítnut pro nedostatek majetku Objednatele.
- 14.3 Smluvní strany v případě odstoupení od této Smlouvy nebudou mít ve smyslu § 2004 odst. 2 povinnost vrátit si plnění, které již bylo poskytnuto před odstoupením od Smlouvy, ledaže již přijaté plnění nemá samo o sobě pro Objednatele význam.
- 14.4 V případě jednostranného ukončení Smlouvy z důvodů nikoli na straně Poskytovatele má Poskytovatel v případě částí služeb, u kterých nevznikl nárok na zaplacení ceny dle této Smlouvy, nárok na úhradu účelně vynaložených nákladů na plnění těchto částí služeb. Tyto náklady budou vyčísleny na základě dohody Smluvních stran.
- 14.5 Odstoupením od Smlouvy není dotčen již existující nárok smluvní strany na zaplacení smluvní pokuty.
- 14.6 Odstoupení od Smlouvy je účinné doručením písemného oznámení o odstoupení druhé smluvní straně.

## **Článek 15.**

### **Ostatní ujednání**

- 15.1. Poskytovatel není oprávněn zadat realizaci předmětu této Smlouvy poddodavatelům v rozsahu větším než 10% (vyjádřeno podílem na celkové ceně za poskytované služby dle článku 6. této Smlouvy) bez předchozího písemného souhlasu Objednatele. Poskytovatel bude odpovídat za jednání nebo chyby všech poddodavatelů stejně jako by šlo o jednání nebo chyby Poskytovatele.
- 15.2. Tato smlouva nabývá platnosti dnem podpisu oběma smluvními stranami a účinnosti dnem jejího zveřejnění v registru smluv, které provede Objednatel. Zhotovitel bere na vědomí a souhlasí s tím, že Objednatel tuto Smlouvu uveřejní v registru smluv dle zákona č. 340/2015 Sb., o zvláštních podmínkách účinnosti některých smluv a o registru smluv (zákon o registru smluv).
- 15.3. Tato Smlouva obsahuje úplnou a jedinou písemnou dohodu smluvních stran o vzájemných právech a povinnostech upravených touto Smlouvou.
- 15.4. Vzájemné právní vztahy smluvních stran, které jsou touto Smlouvou založeny, avšak nejsou výslovně upraveny v této Smlouvě, se řídí především příslušnými ustanoveními občanského zákoníku s výjimkou těch ustanovení, jejichž použití smluvní strany buď výslovně vyloučily, nebo se od nich odchýlily vlastním ujednáním v této Smlouvě.
- 15.5. Smluvní strany si nepřejí, aby nad rámec výslovných ustanovení této Smlouvy byly jakákoliv práva a povinnosti dovozovány z dosavadní či budoucí praxe zavedené mezi smluvními stranami, ledaže je ve Smlouvě ujednáno jinak.
- 15.6. Je-li nebo stane-li se některé ustanovení této Smlouvy neplatné, nedotýká se to ostatních ustanovení této Smlouvy, která zůstávají nadále platná a účinná.
- 15.7. Jakékoli spory mezi Smluvními stranami vyplývající ze Smlouvy budou řešeny nejprve smírně. Nepodaří-li se smírného řešení dosáhnout, bude spor rozhodnut na návrh kterékoli smluvní strany obecným soudem.
- 15.8. Poskytovatel není oprávněn bez předchozího písemného souhlasu Objednatele převést na třetí osobu jakákoliv práva nebo povinnosti vyplývající ze Smlouvy, ani postoupit

tuto Smlouvu třetí osobě, zastavit či jakkoliv jinak disponovat s jakýmkoliv pohledávkami.

- 15.9. Tuto Smlouvu je možno měnit, doplňovat a upravovat pouze vzestupně číslovanými písemnými dodatky ke Smlouvě, podepsanými oběma Smluvními stranami.
- 15.10. Tato Smlouva se vyhotovuje v pěti (5) stejnopisech, z nichž Objednatel obdrží tři (3) stejnopisy a Poskytovatel dva (2) stejnopisy.
- 15.11. Každá ze Smluvních stran prohlašuje, že tuto Smlouvu uzavírá svobodně a vážně, že považuje obsah této Smlouvy za určitý a srozumitelný a že jsou jí známy všechny skutečnosti, jež jsou pro uzavření této Smlouvy rozhodující.
- 15.12. Nedílnou součástí této Smlouvy tvoří přílohy:  
Příloha č. 1 - Technická specifikace  
Příloha č. 2 – Oceněný soupis prací  
Příloha č. 3 - Plná moc

V Říčanech dne 22. 06. 2017

V Praze dne 14. června 2017


Krajská správa a údržba silnic  
Středočeského kraje, příspěvková  
organizace

Krajská správa a údržba silnic  
Středočeského kraje, příspěvková  
organizace

Zdeněk Dvořák, ředitel



**Ing. David Krása**  
předseda představenstva  
METROPROJEKT Praha a.s



**Ing. Vladimír Seidl**  
místopředseda představenstva  
METROPROJEKT Praha a.s



**METROPROJEKT**  
Praha a.s.  
I. P. Pavlova 2/1786  
120 00 Praha 2  
www.metroprojekt.cz 8

## Technická specifikace

**Název akce:** „II/240 Velké Přílepy - Tursko, oprava silnice“ - PD

**Místo realizace akce:**

- silnice II/240 v km 7,500 – 10,900, o délce 3,400 km, uzlové body 1223A109 – 1223B035, okr. Praha-západ, středisko Slaný



### **Základní popis akce:**

Podrobný popis akce a podrobné vymezení předmětu plnění jednotlivých zakázek a veřejných zakázek včetně předpokládané doby jejich realizace (od-do):

Jedná se o zpracování PD (DSP) na opravu silnic, pro stavební řízení, zajištění pravomocného stavebního povolení, vyřešení majetkoprávních vztahů, a souvisejícího výkonu IČ ke SP, vypracování dokumentace pro zadání stavby (DZS/PDPS) a výkon autorského dozoru po dobu výstavby (AD) při dodržení platných norem (např. ČSN 736201, 73 61 01) TKP a TP.

### Technický popis stávajících objektů:

- silnice ve stanoveném úseku je v nevyhovujícím stavu, přičemž v současné době převádí silnou osobní, nákladní a autobusovou dopravu. Povrch komunikace vykazuje hloubkovou korozi, vytváří se síťové, příčné a podélné trhliny a dále se soustavně tvoří velké množství výtluků.

- provést diagnostiku celého úseku a na základě podkladů navrhnout opravu silnice v km 7,500 – 10,900 v délce 3,400 km, řešení bezpečnostních prvků v obci, zastávek BUS,

dále je nutné řešit odvodnění silnice, opravu a čištění stávajícího odvodnění, opravu propustků, seřezání krajnic, VDZ a SDZ, v souvislé zástavbě navrhnout ověřené speciální obrusné vrstvy na snížení hlukové zátěže z provozu na pozemní komunikaci.

V rámci PD bude proveden diagnostický průzkum a geodetické zaměření.

Oprava by měla být realizována při částečné a úplné uzavěře. Součástí plnění je DIO – dopravní opatření včetně jeho zajištění a provedení.

Projektová dokumentace bude obsahovat platná vyjádření dotčených orgánů státní správy. V průběhu projekční přípravy zhotovitel PD oznámí záměr realizace stavby Archeologickému ústavu Akademie věd ČR. V případě kladného stanoviska Archeologického ústavu věd ČR ve věci nutnosti provedení archeologického výzkumu začlení zhotovitel PD do položkového rozpočtu oceněnou položku na základě kvalifikovaného odhadu pro náklady spjaté s archeologickým výzkumem a pro náklady spjaté se sanací území po provedení archeologického výzkumu a dále zpracuje návrh smlouvy na provedení archeologického výzkumu mezi stavebníkem a organizací určenou Archeologickým ústavem Akademie věd ČR k provedení archeologického výzkumu.

Bude řádně dokončena majetkoprávní příprava této akce tj. budou smluvně oboustranně upraveny vztahy k pozemkům zabraným dočasně či trvale stavbou – uzavření Smluv o Smlouvách budoucích kupních či darovacích, Smlouvy nájemní či o výpůjčce. Budou oboustranně podepsány smlouvy o smlouvách budoucích na provedení přeložek inženýrských sítí a Smlouvy o smlouvách budoucích na věcná břemena služebnost.

**Návrh řešení:**

- provést diagnostiku vozovky a dle výsledků navrhnout odpovídající řešení pro rekonstrukci silnice pro odpovídající hustotu a zatížení z provozu na této komunikaci
- řešit odvodnění silnice, pročistění příkopy – zrušení nepovolených vjezdů na pole
- vynucené práce např. úprava chodníkových obrubníků, přeložky inž. sítí dle zjištěné skutečnosti apod.

V úseku se nenachází žádný mostní objekt. Byly nalezeny následující propustky, které je třeba zkontrolovat, vyčistit a opravit:

- v km 7,678 za obcí Velké Přílepy – zkontrolovat a navrhnout případnou opravu
- v km 8,420 Velké Přílepy – Tursko – zkontrolovat, vyčistit a navrhnout opravu
- v km 9,545 před obcí Tursko – zkontrolovat a navrhnout případnou opravu

**Územně-technické podmínky:**

- oprava bude prováděna na stávající silniční síti a pozemcích v majetku Středočeského kraje

**Požadavky na zabezpečení budoucího provozu a údržby:**

- provoz a údržba komunikací zůstává v kompetenci KSÚS SK

**Termín realizace**

- předpokládaná lhůta plnění PD, v trvání 32 týdnů od podpisu smlouvy
- předpoklad realizace stavby 2019

**Kontakty:**

**Krajská správa a údržba silnic Středočeského kraje, příspěvková organizace,  
Zborovská 11, 150 21 Praha 5**

**Oblast Kladno**

Karel Motal, vedoucí TSÚ, oblast Kladno, mobil: 723 500 384, e-mail: [karel.motal@ksus.cz](mailto:karel.motal@ksus.cz)



Ing. Ladislav Bak, silniční technik, oblast Kladno, mobil: 724 118 323, e-mail: [ladislav.bak@ksus.cz](mailto:ladislav.bak@ksus.cz)

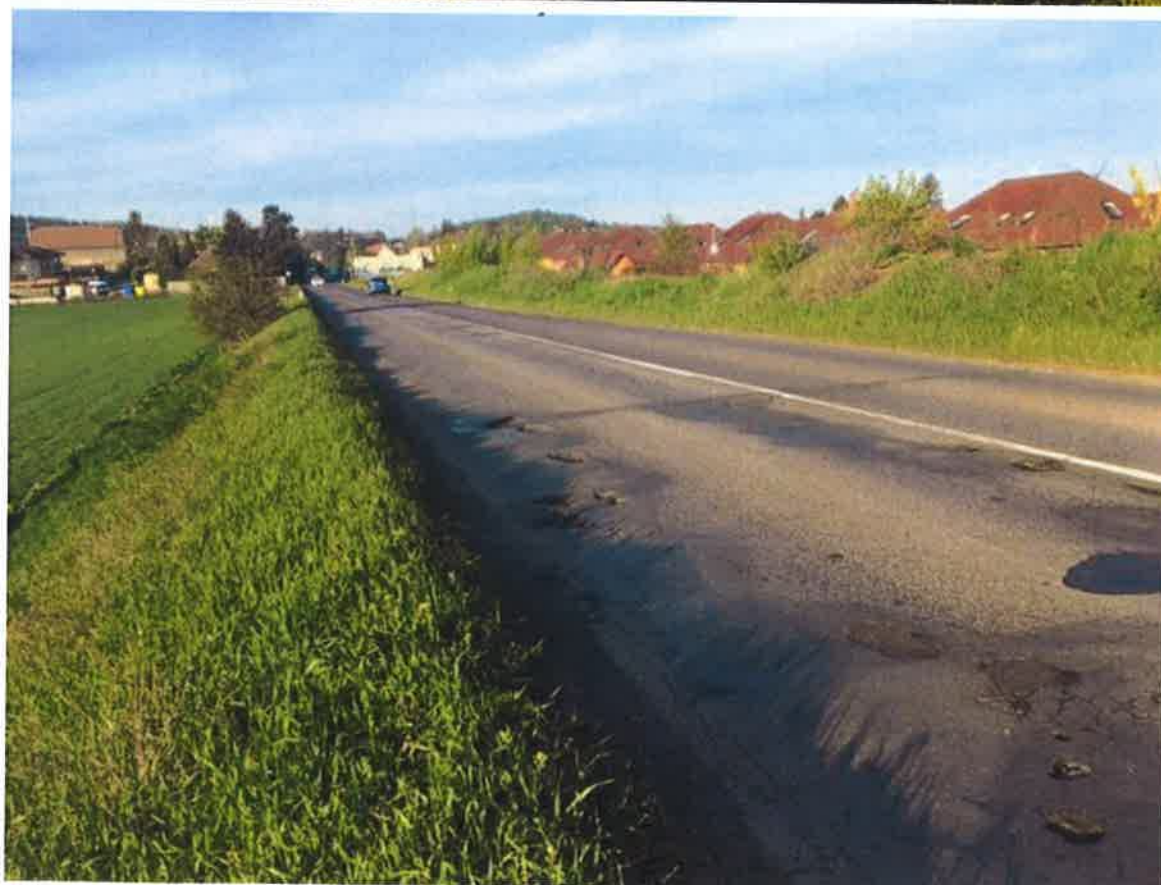
**Fotodokumentace:**  
Propustky:

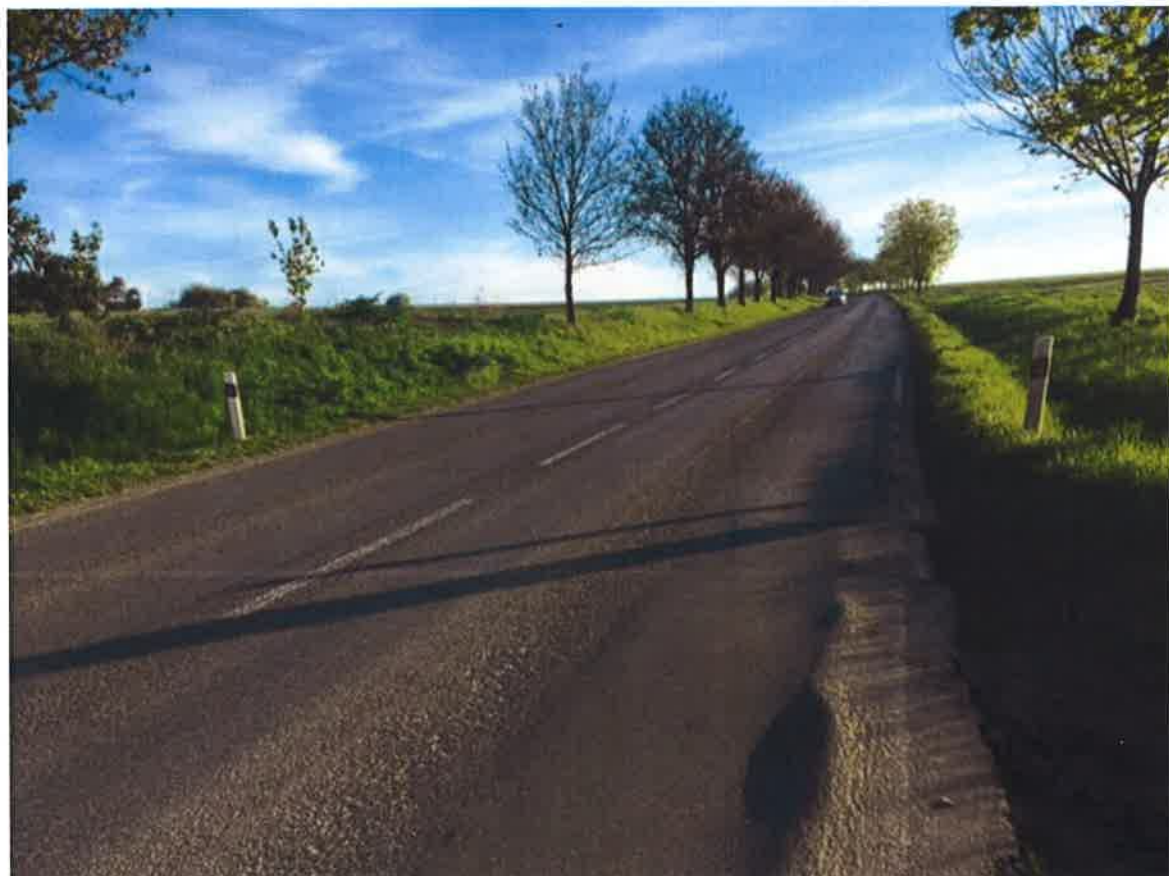




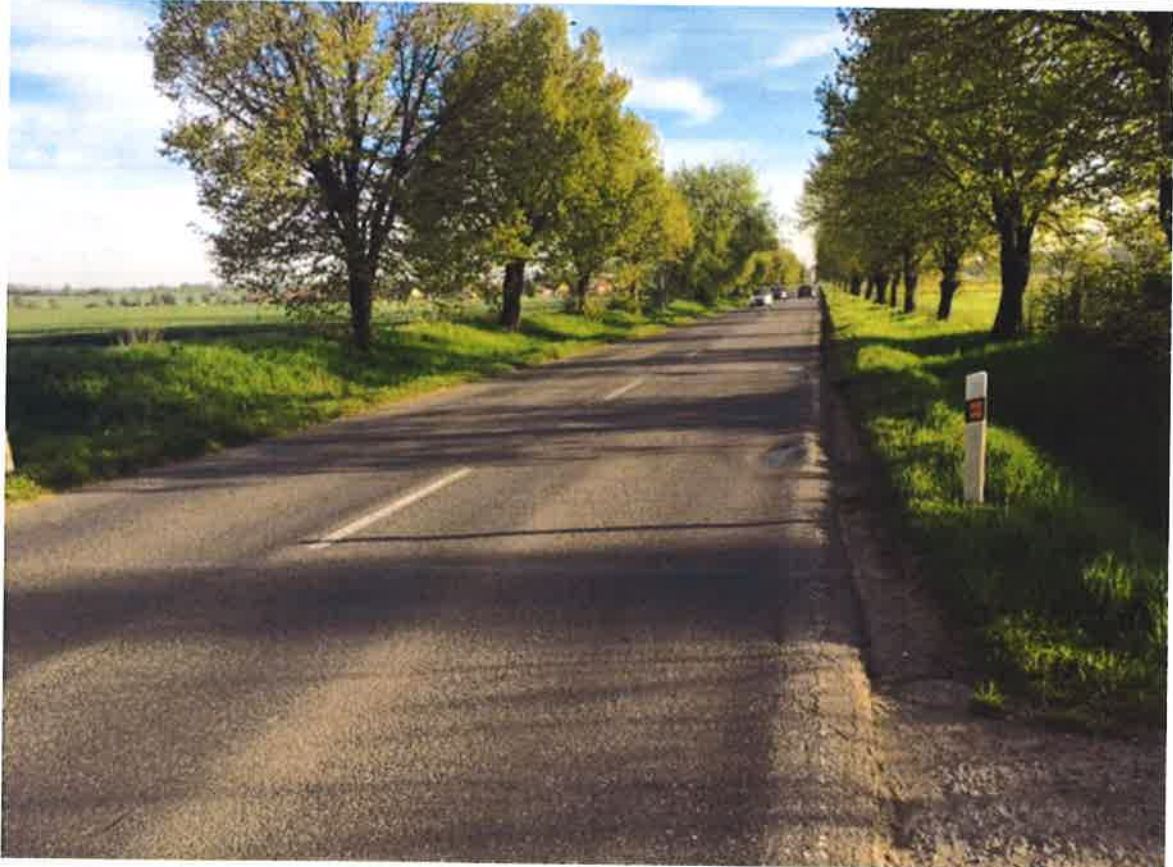


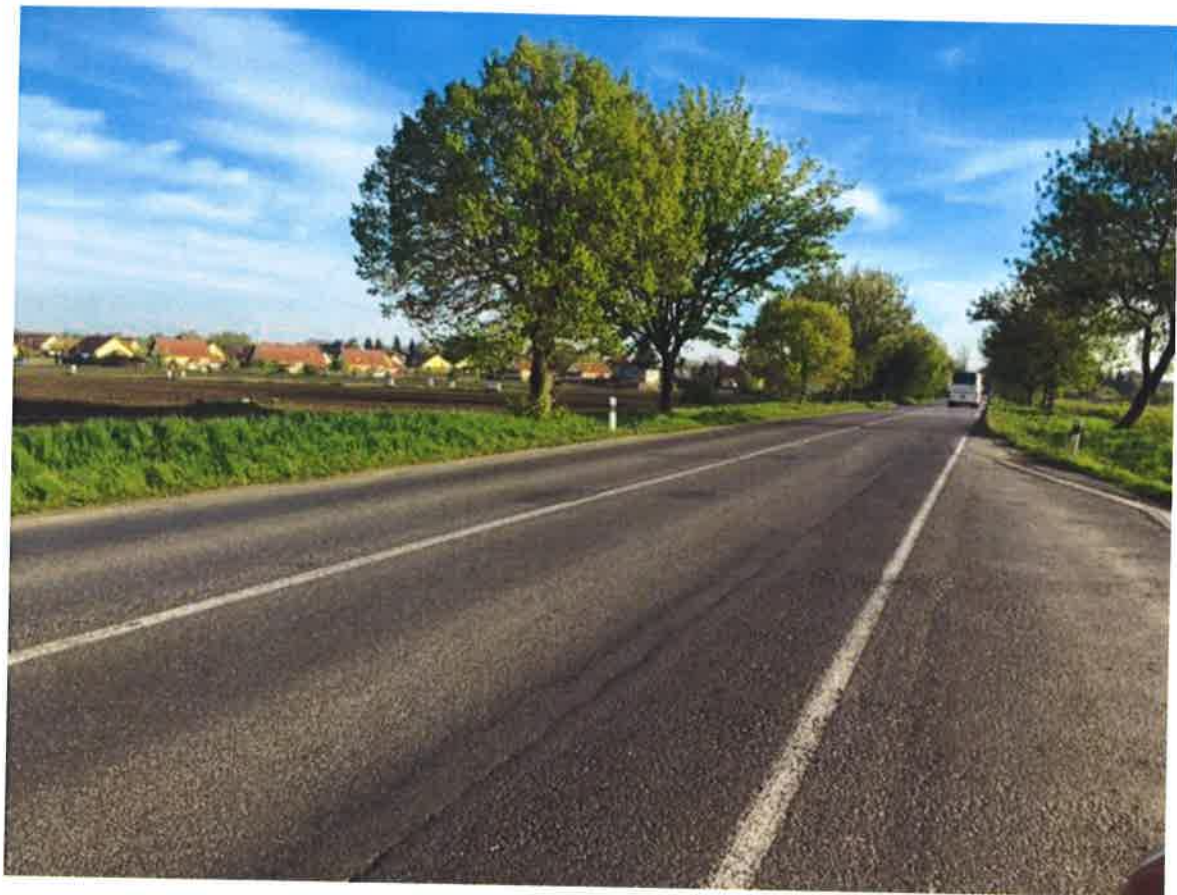
Vozovka













**II/240 Velké Přílepy (mimo) - Tursko (včetně), PD  
km 7,5 - 10,9**

**žlutě ocenění uchazeč**

<b>popis položky</b>	<b>Nabídková cena uchazeče v Kč</b>		
<b>Průzkumy a podklady</b>			
Geodetické zaměření	98 000,00		
Ověření inženýrských sítí	40 000,00		
Diagnostický průzkum vozovky	125 000,00		
Záborový elaborát	55 000,00		
<b>Průzkumy celkem</b>	<b>318 000,00</b>		
<b>DSP</b>			
Průvodní zpráva	20 000,00		
Souhrnné technické řešení	60 000,00		
Stavební část	505 000,00		
DIO	43 000,00		
DIO	55 000,00		
BOZP	18 000,00		
<b>DSP celkem</b>	<b>701 000,00</b>		
<b>IČ-zajištění vydání SP</b>			
projednání dokumentace	38 000,00		
majetkoprávní podklady	50 000,00		
podání žádosti bez poplatků	4 000,00		
<b>IČ celkem</b>	<b>92 000,00</b>		
<b>PDPS</b>			
Technická zpráva	25 000,00		
Výkresová část	355 000,00		
ZTKP vč. BOZP	32 000,00		
Soupis prací a rozpočet	26 000,00		
<b>PDPS celkem</b>	<b>438 000,00</b>		
	<b>Hod. sazba bez DPH</b>	<b>Předpokládaný počet hod</b>	<b>Cena celkem za výkon AD</b>
<b>Výkon AD</b>	<b>650,00</b>	<b>85</b>	<b>55 250,00</b>
<b>celkem bez DPH</b>	<b>1 604 250,00</b>		
21 %DPH	336 892,50		
<b>celková cena včetně DPH</b>	<b>1 941 142,50</b>		

**P l n á m o c**

**Krajská správa a údržba silnic Středočeského kraje,  
příspěvková organizace**

se sídlem: Zborovská 11, 150 21 Praha 5

zastoupena: Bc. Zdeňkem Dvořákem, ředitelem

IČO: 00066001, DIČ: CZ000660010

osoba oprávněná jednat ve věcech smluvních: Bc. Zdeněk Dvořák  
(zmocnitel)

**uděluje plnou moc**

**Společnosti: METROPROJEKT Praha a.s.**

se sídlem: Praha 2, náměstí I. P. Pavlova 1786/2, PSČ 120 00

IČO: 45271895

zapsané v Obchodním rejstříku vedeném u Městského soudu v Praze, oddíl B, vložka 1418

jednající: Ing. David Krása, předseda představenstva

Ing. Vladimír Seidl, místopředsedou představenstva

(zmocněnec)

k tomu, aby zmocnitele zastupovala při všech právních jednáních, které souvisejí s výkonem inženýrské činnosti pro vydání pravomocného územního rozhodnutí a pravomocného stavebního povolení (se zajištěním doložek o nabytí právní moci) pro stavební akci:

**„II/240 Velké Přílepy – Tursko, oprava silnice – PD“**

Zmocněnec je podle této plné moci oprávněn k jednání jménem zmocnitele a k jeho zastupování zejména v následujících činnostech a právních jednáních:

- jednání se třetími osobami, dotčenými orgány a organizacemi, správci inženýrských sítí a s účastníky správních řízení za účelem vydání veškerých dokumentů, stanovisek, vyjádření, povolení, souhlasů a dalších správních rozhodnutí nutných pro vydání pravomocného stavebního povolení,
- uzavírání příslušných smluv (kupní smlouvy, smlouvy o zřízení služebnosti, smlouvy nájemní apod.) s každým jednotlivým vlastníkem pozemku, na němž má být umístěna předmětná stavba, nebo který má být v souvislosti s realizací této stavby dotčen dočasným zábohem, zřízením služebnosti atp.,
- zajišťování vkladů vlastnického nebo jiného práva do katastru nemovitostí,
- uskutečňování všech nezbytných právních jednání a procesních úkonů jménem zmocnitele, zejm. podepisování, podávání a předkládání žádostí, návrhů a podání podle zákona č. 183/2006 Sb. („stavební zákon“) a č. 500/2004 Sb. (správní řád), případně dalších právních předpisů, zastupování zmocnitele ve správních řízeních, vč. přebírání veškerých souvisejících písemností a rozhodnutí správních orgánů, zastupování zmocnitele při ústních jednáních, podávání opravných prostředků proti správním rozhodnutím a vzdávání se jménem zmocnitele práva odvolání do těchto rozhodnutí.



Zmocněnec bude právní úkony, k nimž je touto plnou mocí oprávněn, vykonávat prostřednictvím pracovníků pověřených k tomu interními předpisy, popř. těmi pracovníky, u nichž je to vzhledem k jejich pracovnímu zařazení obvyklé.

Plná moc je vystavena do doby vydání kolaudačního souhlasu pro předmětnou stavbu.

V Říčanech dne 22. 06. 2017

Krajská správa a údržba silnic  
Středočeského kraje,  
příspěvková organizace  
Zašova 17 150 00 Praha 5  
IČO: 00055001 DIČ: CZ00055001

.....  
Krajská správa a údržba silnic Středočeského kraje,  
příspěvková organizace  
Bc. Zdeněk Dvořák, ředitel

Plnou moc přijímám dne 14. června 2017

.....  
**Ing. David Krása**

předseda představenstva  
METROPROJEKT Praha a. s.

.....  
**Ing. Vladimír Seidl**

místopředseda představenstva  
METROPROJEKT Praha a. s.



**METROPROJEKT  
Praha a.s.**  
I. P. Pavlova 2/1786  
120 00 Praha 2  
www.metroprojekt.cz 8