



EVROPSKÁ UNIE
Evropské strukturální a investiční fondy
Operační program Výzkum, vývoj a vzdělávání



Kupní smlouva

uzavřená dle ust. § 2079 a násl. zákona č. 89/2012 Sb., občanského zákoníku, v platném znění (dále jen „OZ“).

Číslo smlouvy kupujícího 46/14451026/2020. Číslo smlouvy prodávajícího: KK2020/02/01

1. Smluvní strany

Střední odborná škola a Střední odborné učiliště, Nymburk, V kolonii 1804, 288 02 Nymburk

se sídlem: V kolonii 1804, 288 02 Nymburk

zastoupena: Ing. Jiřím Hubálkem, ředitelem

IČO: 14451026



(dále jen "Kupující")

a

K&K servis CZ, s.r.o.

se sídlem **Starohradská 563, 572 01 Polička**

zapsaná v obchodním rejstříku vedeném **krajským soudem v Hradci Králové**

zastoupená **Lubor Staněk, jednatel**



IČO: **25932781**

DIČ: **CZ25932781**

(dále jen "Prodávající")

(Kupující a Prodávající dále společně jen "**Smluvní strany**" nebo každý z nich samostatně jen "**Smluvní strana**").uzavírají dnešního dne, měsíce a roku tuto kupní smlouvu (dále jen „**Smlouva**“)

2. Základní ustanovení

- 2.1. Prodávající bere na vědomí, že Kupující považuje účast Prodávajícího ve veřejné zakázce při splnění kvalifikačních předpokladů za potvrzení skutečnosti, že Prodávající je ve smyslu ustanovení § 5 odst. 1 OZ schopen při plnění této Smlouvy jednat se znalostí a pečlivostí, která je s jeho povoláním nebo stavem spojena, s tím, že případné jeho jednání bez této odborné péče půjde k jeho tíži. Prodávající nesmí svou kvalitu odborníka ani své hospodářské postavení zneužít k vytváření nebo k využití závislosti slabší strany a k dosažení zřejmé a nedůvodné nerovnováhy ve vzájemných právech a povinnostech Smluvních stran.
- 2.2. Prodávající bere na vědomí, že kupující není ve vztahu k předmětu této Smlouvy podnikatelem a ani se předmět této Smlouvy netýká podnikatelské činnosti kupujícího.
- 2.3. Prodávající se stal vítězem zadávacího řízení na veřejnou zakázku na dodávky s názvem „**Dodávka pásové pily**“ zahájeného Kupujícím (dále jen „**Zadávací řízení**“).
- 2.4. Výchozími podklady pro dodání předmětu plnění dle této Smlouvy jsou Zadávací dokumentace k Zadávacímu řízení, zejména Technická specifikace, která byla její součástí jako příloha č. 2 a která tvoří Přílohu č. 1 této Smlouvy (dále jen „**Technická specifikace**“), nabídka Prodávajícího podaná v rámci Zadávacího řízení, která předmět plnění technicky popisuje (dále jen „**Nabídka**“, tyto podklady dále společně jen „**Výchozí podklady**“).
- 2.5. Prodávající prohlašuje, že disponuje veškerými odbornými předpoklady potřebnými pro dodání předmětu plnění dle Smlouvy, je k jeho dodání oprávněn a na jeho straně neexistují žádné překážky, které by mu bránily předmět této Smlouvy Kupujícím dodat.
- 2.6. Prodávající prohlašuje, že na sebe přejímá nebezpečí změny okolností ve smyslu ustanovení § 1765 odst. 2 OZ.
- 2.7. Smluvní strany prohlašují, že zachovají mlčenlivost o skutečnostech, které se dozvědí v souvislosti s touto Smlouvou a při jejím plnění a jejichž vyjádření by jim mohlo způsobit újmu. Tímto nejsou dotčeny povinnosti Kupujícího vyplývající z právních předpisů.
- 2.8. Prodávající bere na vědomí, že předmět plnění dle této Smlouvy je součástí projektu „Implementace Krajského akčního plánu Středočeského kraje“, reg. č.: CZ.02.3.68/0.0/0.0/16_034/0008655, spolufinancovaného z prostředků Evropského strukturálního a investičního fondu v rámci Operačního programu Výzkum, vývoj a vzdělávání (dále jen „**OP VVV**“). Prodávající bere na vědomí, že jelikož je kupní cena financována z prostředků dotace, může mít nesplnění jakékoliv povinnosti Prodávajícího dopad na financování. Konstatování výdajů jako nezpůsobilých, případné udělení odvodu či správních sankcí v důsledku porušení této povinnosti bude představovat škodu, která Kupujícím vznikla.

3. Předmět Smlouvy

- 3.1. Předmětem této Smlouvy je závazek Prodávajícího dodat Kupujícímu a převést na Kupujícího vlastnické právo k **pásové pile** (dále jen jako „**stroj**“), jejíž technické funkce a parametry jsou podrobně specifikovány v Technické specifikaci, která je uvedena v Příloze č. 1 této Smlouvy.
- 3.2. Součástí plnění Prodávajícího je také:
- (i) doprava stroje do místa plnění, jeho vybalení a kontrola,
 - (ii) revize stroje, uvedení do provozu a seřízení,
 - (iii) demonstrace provozu stroje a ověření parametrů požadovaných Kupujícím, (a to formou demonstračního provozu). Toto ověření bude součástí předávacího protokolu,
 - (iv) instrukce a návod k obsluze a údržbě stroje v českém jazyce poskytnuté Kupujícímu
 - (v) zaškolení osob (zejména vyučujících) určených Kupujícím k obsluze stroje v českém jazyce v místě plnění,
 - (vi) prohlášení o shodě dodaného stroje se schválenými standardy,
 - (vii) seznam dodaných položek pro účely kontroly,
 - (viii) odvoz a likvidace nepotřebných obalů a dalších materiálů použitých Prodávajícím při plnění této Smlouvy,
 - (ix) záruční servis Prodávajícím, a to ve lhůtách uvedených v čl. 11,
 - (x) spolupráce s Kupujícím v průběhu realizace dodávky (zejména podmínky doručení),
 - (xi) závazek Prodávajícího k dodržování Pravidel OP VVV, včetně pravidel pro publicitu.
- 3.3. Kupující se zavazuje řádně a včas dodaný stroj a související služby převzít a zaplatit za ně Prodávajícímu kupní cenu uvedenou v článku 5. této Smlouvy.
- 3.4. Prodávající výslovně souhlasí a zavazuje se Kupujícímu pro případ, že pokud ke splnění požadavků Kupujícího vyplývajících z této Smlouvy včetně jejích příloh a k řádnému provedení a provozu stroje budou potřebné i další dodávky a práce výslovně neuvedené v této Smlouvě, tyto dodávky a práce na své náklady obstarat či provést a do svého plnění zahrnout bez dopadu na kupní cenu podle této Smlouvy.
- 3.5. Prodávající se zavazuje za podmínek stanovených touto Smlouvou řádně a včas na svůj náklad a na svoji odpovědnost dodat Kupujícímu stroj do místa plnění a předat mu ho, a dále provést služby a práce specifikované v odst. 3.2 tohoto článku Smlouvy. Prodávající odpovídá za to, že stroj bude v souladu s touto Smlouvou, Výchozími podklady, platnými právními, technickými a kvalitativními normami, a že bude mít CE certifikát.

4. Vlastnické právo

- 4.1. Vlastnické právo přechází na Kupujícího převzetím stroje. Převzetím stroje se rozumí podpis předávacího protokolu o předání a převzetí stroje oběma Smluvními stranami, kterým zároveň přechází na Kupujícího i nebezpečí škody na stroji.

5. Kupní cena a platební podmínky

- 5.1. Kupní cena za předmět Smlouvy uvedený v článku 3 odst. 3.1. a 3.2. byla stanovena na základě Nabídky jako cena maximální a nejvýše přípustná, a to ve výši **158 673,- Kč** bez DPH (dále jen „**kupní cena**“), plus 21% DPH ve výši 33 321,- Kč, tj. celkem ve výši **191 994,- Kč** s DPH. Cena jednotlivých částí vybavení je uvedena v položkovém rozpočtu, který tvoří součást přílohy č. 1 a rovněž tyto jsou cenami maximálními a nepřekročitelnými.
- 5.2. Kupní cena zahrnuje veškeré náklady spojené s plněním předmětu této Smlouvy, včetně nákladů dopravy a na pojištění stroje do doby jeho předání a převzetí. Kupní cena je nezávislá na vývoji cen a kursových změnách.
- 5.3. Kupní cena může být měněna pouze písemným dodatkem k této Smlouvě, a to pouze v případě, že po uzavření Smlouvy a před termínem předání a převzetí stroje dojde ke změně sazeb DPH (je možná výhradně změna výše DPH).
- 5.4. Kupující se zavazuje uhradit Prodávajícímu 100 % kupní ceny dle článku 5.1 po předání a převzetí stroje, o kterém bude mezi Smluvními stranami sepsán předávací protokol dle této Smlouvy. Bude-li stroj převzat, byť i s jednou vadou nebo nedodělkem výslovně uvedenými v předávacím protokolu, bude 100 % kupní ceny uhrazeno až po odstranění této vady či nedodětku.
- 5.5. Lhůta splatnosti faktury je 30 dnů od data jejího doručení Kupujícímu. Zaplacením účtované částky se rozumí den jejího odeslání na účet Prodávajícího. Daňové doklady - faktury vystavené Prodávajícím podle této Smlouvy budou v souladu s příslušnými právními předpisy České republiky obsahovat zejména tyto údaje:
- (i) obchodní firmu/název a sídlo Kupujícího,
 - (ii) daňové identifikační číslo Kupujícího,
 - (iii) obchodní firmu/název a sídlo Prodávajícího,
 - (iv) daňové identifikační číslo Prodávajícího,
 - (v) evidenční číslo daňového dokladu,
 - (vi) rozsah a předmět plnění,
 - (vii) datum vystavení daňového dokladu,
 - (viii) datum uskutečnění plnění nebo datum přijetí úplaty, a to ten den, který nastane dříve, pokud se liší od data vystavení daňového dokladu,
 - (ix) cena plnění,

- (x) prohlášení, že účtovaný Přístroj je poskytován pro účely projektu „Implementace Krajského akčního plánu Středočeského kraje“, reg. č.: CZ.02.3.68/0.0/0.0/16_034/0008655.
- 5.6. Daňové doklady - faktury musejí být v souladu s dohodami o zamezení dvojího zdanění, budou-li se na konkrétní případ vztahovat.
- 5.7. Pokud daňový doklad – faktura nebude vystaven v souladu s platebními podmínkami stanovenými Smlouvou nebo nebude splňovat požadované zákonné náležitosti, je Kupující oprávněn daňový doklad - fakturu Prodávajícímu vrátit jako neúplnou, resp. nesprávně vystavenou, k doplnění, resp. novému vystavení ve lhůtě 5 pracovních dnů od data jejího doručení Kupujícímu. V takovém případě Kupující není v prodlení s úhradou kupní ceny nebo její části a Prodávající vystaví opravenou fakturu s novou, shodnou lhůtou splatnosti, která začne plynout dnem doručení opraveného nebo nově vyhotoveného daňového dokladu - faktury Kupujícímu.
- 6. Termíny plnění předmětu Smlouvy**
- 6.1. Prodávající se zavazuje řádně obstarat, dodat, vyzkoušet, předat Kupujícímu a demonstrovat funkčnost stroje uvedeného v článku 3 odst. 3.1 této Smlouvy, a to do 2 měsíců od nabytí účinnosti této Smlouvy.
- 6.2. Kupující se zavazuje ve sjednaném termínu řádně dodaný stroj, jehož funkčnost Prodávající Kupujícímu v souladu s touto Smlouvou demonstroval, od Prodávajícího převzít, a o předání a převzetí mezi Smluvními stranami sepsat předávací protokol, a to v souladu s článkem 10. této Smlouvy.
- 7. Místo plnění**
- Místem plnění je sídlo Kupujícího, tj. V kolonii 1804, 288 02 Nymburk (dále jen „místo plnění“).
- 8. Dodání Přístroje**
- 8.1. Prodávající je povinen písemně informovat Kupujícího o přesném termínu pro provedení dodávky a demonstrace funkčnosti stroje, a to alespoň 5 pracovních dnů předem tak, aby byl zachován termín plnění uvedený v článku 6 odst. 6.1 Smlouvy.
- 8.2. Kupující je povinen Prodávajícímu po uplynutí lhůty dle odst. 8.1 tohoto článku Smlouvy umožnit dodání a demonstrace funkčnosti stroje.
- 8.3. Kupující si vyhrazuje termín podle článku 6 odst. 6.1 Smlouvy jednostranně prodloužit písemným oznámením zaslaným Prodávajícímu na adresu uvedenou v článku 1 této Smlouvy, a to zejména v případě prodlení se připraveností prostor pro uskladnění. Takovéto prodloužení nebude považováno za prodlení Kupujícího s převzetím stroje dle čl. 6 odst. 6.2 Smlouvy a Prodávající v této souvislosti nemůže měnit sjednanou kupní cenu ani si účtovat jakékoliv další náklady, které by mu tímto vznikly.

9. Další podmínky Smlouvy

- 9.1. Odchylně od § 2126 OZ Smluvní strany sjednávají, že Prodávající není oprávněn využít institutu svépomocného prodeje.
- 9.2. Při provádění předmětu Smlouvy postupuje Prodávající samostatně, avšak zavazuje se respektovat pokyny Kupujícího týkající se realizace předmětu plnění dle této Smlouvy. Prodávající je povinen upozornit Kupujícího bez zbytečného odkladu na nevhodnou povahu věci převzatých od Kupujícího nebo pokynů daných mu Kupujícím k provedení dodávky, jestliže tuto nevhodnost mohl Prodávající zjistit při vynaložení odborné péče.
- 9.3. Není-li ve Smlouvě stanoveno jinak, tak veškeré věci potřebné k plnění dle této Smlouvy je povinen opatřit Prodávající.
- 9.4. Prodávající je povinen dodat Kupujícímu stroj zcela nový, v plně funkčním stavu, v jakosti a technickém provedení odpovídajícím platným předpisům Evropské unie a odpovídajícím požadavkům stanoveným právními předpisy České republiky, harmonizovanými českými technickými normami a ostatními ČSN, které se k Přístroji vztahují.
- 9.5. Prodávající prohlašuje, že stroj, který dodá na základě této Smlouvy, zcela odpovídá podmínkám stanoveným ve Výchozích podkladech.
- 9.6. Prodávající se zavazuje, že v okamžiku převodu vlastnického práva ke stroji nebudou na stroji váznout žádná práva třetích osob, a to zejména žádné předkupní právo, zástavní právo nebo právo nájmu.
- 9.7. Prodávající s ohledem na povinnosti Kupujícího vyplývající zejména ze zákona č. 134/2016 Sb., o zadávání veřejných zakázek, ve znění pozdějších předpisů (dále jen „ZZVZ“) a ze zákona č. 340/2015 Sb., o zvláštních podmínkách účinnosti některých smluv, uveřejňování těchto smluv a o registru smluv (zákon o registru smluv), ve znění pozdějších předpisů, souhlasí se zveřejněním veškerých informací týkajících se závazkového vztahu založeného mezi Prodávajícím a Kupujícím touto Smlouvou, zejména vlastního obsahu této Smlouvy.
- 9.8. Prodávající prohlašuje, že vůči němu není vedena exekuce a ani nemá žádné dluhy po splatnosti, jejichž splnění by mohlo být vymáháno v exekuci podle zákona č. 120/2001 Sb., o soudních exekutorech a exekuční činnosti (exekuční řád) a o změně dalších zákonů, ve znění pozdějších předpisů, ani vůči němu není veden výkon rozhodnutí a ani nemá žádné dluhy po splatnosti, jejichž splnění by mohlo být vymáháno ve výkonu rozhodnutí podle zákona č. 99/1963 Sb., občanského soudního řádu, ve znění pozdějších předpisů, zákona č. 500/2004 Sb., správního řádu, ve znění pozdějších předpisů, či podle zákona č. 280/2009 Sb., daňového řádu, ve znění pozdějších předpisů.

9.9. Prodávající se zavazuje, že bude provádět pravidelné servisní prohlídky (bezpečnostně-technické kontroly) předepsané výrobcem a platnými právními předpisy, včetně aktualizace software, včetně vstupní a následné validace nebo kalibrace parametrů; tyto úkony bude Prodávající v záruční době provádět bez vyzvání Kupujícího, včetně dodání potřebného materiálu a náhradních dílů, a to bez nároku na další úhradu těchto nákladů. Prodávající se zároveň zavazuje v případě změn v softwaru obsaženého/dodávaného v dodávaném stroji v záruční době k provedení instruktáže obsluhujícího personálu Kupujícího bez nároku na další úplatu nad rámec sjednané kupní ceny.

10. Předání a převzetí stroje

10.1. Součástí předání a převzetí stroje na základě této Smlouvy je ověření správné funkce a úplnosti stroje za účasti zástupců Kupujícího a Prodávajícího.

10.2. Za účasti zástupce Kupujícího dále Prodávající ověří, že stroj splňuje podmínky stanovené Kupujícím v Technické specifikaci a v této Smlouvě, a to demonstrací funkcí a provozu stroje. Bezvadné provedení výše uvedené demonstrace je podmínkou převzetí stroje Kupujícím.

10.3. Pro účely předávacího řízení musí Prodávající předložit Kupujícímu:

- (i) seznam součástí předávaného stroje,
- (ii) prohlášení Prodávajícího, že stroj je v souladu s platnými právními předpisy, technickými normami, Technickou specifikací a obchodními podmínkami stanovenými v této Smlouvě,
- (iii) návody k obsluze a údržbě stroje v českém a anglickém jazyce, a dále veškeré nezbytné doklady či příslušenství vztahující se ke stroji

10.4. Nepředloží-li Prodávající Kupujícímu všechny výše uvedené dokumenty, nepokládá se předmět plnění podle této Smlouvy za řádně dokončený a splňující podmínky k předání.

10.5. O průběhu předávacího a převjímacího řízení bude mezi Smluvními stranami sepsán předávací protokol, který bude obsahovat tyto povinné náležitosti:

- (i) údaje o Prodávajícím, Kupujícím a poddodavatelích,
- (ii) popis stroje, který je předmětem předání a převzetí,
- (iii) termín, od kterého začíná běžet záruční lhůta,
- (iv) prohlášení Kupujícího, zda stroj přebírá nebo nepřebírá,
- (v) uvedení zjištěných vad a termín pro jejich odstranění,
- (vi) datum podpisu protokolu o předání a převzetí Přístroje,
- (vii) podpis Kupujícího a Prodávajícího.

(dále jen „**předávací protokol**“).

10.6. Smluvními stranami musí být v předávacím protokolu konstatováno, že došlo k ověření správné funkce stroje a k demonstraci jeho funkcí a provozu.

- 10.7. Předáním stroje stvrzeným podpisem zástupců Smluvních stran na předávacím protokolu přechází na Kupujícího nebezpečí vzniklé škody na předaném stroji, přičemž tato skutečnost nezbavuje Prodávajícího odpovědnosti za škody vzniklé v důsledku vad tohoto stroje. Do doby předání a převzetí stroje nese nebezpečí škody na stroji Prodávající.
- 10.8. Kupující není povinen převzít stroj, který by vykazoval vady a nedodělky, byť by samy o sobě ani ve spojení s jinými nebránily řádnému užívání. Nevyužije-li Kupující svého práva nepřevzít stroj vykazující vady a nedodělky, uvedou Prodávající a Kupující v předávacím protokolu soupis zjištěných vad a nedodělků, včetně způsobu a termínu jejich odstranění. Nedojde-li v předávacím protokolu k dohodě mezi Smluvními stranami o termínu odstranění vad, platí, že tyto vady mají být odstraněny ve lhůtě 48 hodin ode dne předání a převzetí stroje.
- 10.9. Má-li stroj a/nebo jeho součásti vady, které nebylo možné zjistit při převzetí (skryté vady), a vztahuje-li se na ně záruční doba dle čl. 11.1 této Smlouvy, je Kupující oprávněn je uplatnit u Prodávajícího v této lhůtě. Vztahuje-li se na stroj a/nebo jeho součásti záruční doba delší než dle čl. 11.1, je Kupující oprávněn takové skryté vady uplatnit u Prodávajícího v této delší záruční době.

11. Záruka a nároky z vad, záruční servis, pozáruční servis

- 11.1. Záruční doba na Přístroj je 24 měsíců.
- 11.2. Záruční doba začíná běžet dnem podpisu předávacího protokolu zástupci Smluvních stran. Je-li stroj převzat, byť i jen s jednou vadou nebo nedodělkem, počíná běžet záruční doba ode dne odstranění poslední vady Prodávajícím.
- 11.3. Požadavek na odstranění vady stroje uplatní Kupující u Prodávajícího bez zbytečného odkladu po jejím zjištění, nejpozději však poslední den záruční lhůty, není-li jinde v této Smlouvě stanoveno výslovně jinak, a to písemným oznámením (reklamace) zaslaným odpovědnému zástupci Prodávajícího uvedenému v této Smlouvě. I reklamace odeslaná Kupujícím v poslední den záruční lhůty se má za včas uplatněnou.
- 11.4. V písemné reklamaci Kupující uvede popis vady a způsob, jakým vadu požaduje odstranit. Kupující je oprávněn:
- (i) požadovat odstranění vad dodáním náhradního stroje za vadný stroj, nebo
 - (ii) požadovat odstranění vad opravou, jsou-li vady opravitelné, nebo
 - (iii) požadovat přiměřenou slevu z kupní ceny.
- 11.5. Volba mezi výše uvedenými nároky z vad náleží Kupujícímu. Kupující je dále oprávněn odstoupit od Smlouvy, je-li dodáním stroje s vadami Smlouva porušena podstatným způsobem. Za podstatné porušení se považuje vždy situace, kdy stroj (nebo jeho část) nedosahuje nebo v záruční době přestane dosahovat minimálních funkcí a parametrů požadovaných Kupujícím a uvedených ve Výchozích podkladech nebo této Smlouvě.
- 11.6. Prodávající se zavazuje reklamované vady stroje bezplatně odstranit.

- 11.7. Prodávající se zavazuje zahájit úkony směřující k odstranění vady stroje v záruční době do 1 týdne ode dne obdržení reklamace od Kupujícího, v uvedené lhůtě se zavazuje reklamaci prověřit, diagnostikovat vadu, oznámit Kupujícímu, zda reklamaci uznává, a písemně sdělit Kupujícímu, zda je k odstranění vady nutný specializovaný náhradní díl.
- 11.8. V případě, že k odstranění vady stroje není nutné zajištění náhradních dílů, je Prodávající povinen vadu odstranit do 2 týdnů ode dne obdržení reklamace. Je-li k odstranění vady stroje nutné zajistit náhradní díly, pak je Prodávající povinen vadu odstranit do 4 týdnů ode dne obdržení reklamace, nedohodnou-li se Smluvní strany následně jinak. Prodávající je povinen vadu odstranit v místě plnění; není-li to možné, nese Prodávající veškeré účelně vynaložené náklady související s přepravou stroje za účelem odstranění vad.
- 11.9. I v případě, že Prodávající vadu neuzná, je povinen vadu odstranit, a to ve lhůtách uvedených v odst. 11.8, nedohodnou-li se Smluvní strany jinak. V případě, že Prodávající vadu neuzná, bude oprávněnost reklamace ověřena znaleckým posudkem, který nechá zpracovat Kupující. V případě, že bude reklamace označena znalcem za oprávněnou, ponese Prodávající i náklady na vyhotovení znaleckého posudku. Prokáže-li se, že Kupující reklamoval vadu neoprávněně, je Kupující povinen uhradit Prodávajícímu účelně a prokazatelně vynaložené náklady na odstranění vady. Do vyjasnění oprávněnosti reklamace nese náklady na odstranění vady Prodávající.
- 11.10. O odstranění reklamované vady sepíší Smluvní strany protokol, ve kterém potvrdí odstranění vady. O dobu, která uplyne ode dne uplatnění reklamace do odstranění vady, se prodlužuje záruční lhůta.
- 11.11. V případě, že Prodávající neodstraní vadu ve lhůtách uvedených v odst. 11.8 tohoto článku Smlouvy, případně ve lhůtě sjednané Smluvními stranami, nebo pokud Prodávající odmítne vadu odstranit, je Kupující oprávněn nechat vadu odstranit na své náklady a Prodávající je povinen uhradit Kupujícímu náklady na odstranění vady, a to do 10 dnů poté, co jej k tomu Kupující vyzve. Tento postup Kupujícího však nezabavuje Prodávajícího odpovědnosti za vady a jeho záruka trvá ve sjednaném rozsahu.
- 11.12. Poskytnutí záruky se nevztahuje na vady způsobené neodborným zacházením, nesprávnou nebo nevhodnou údržbou, nedodržováním předpisů výrobců pro provoz a údržbu stroje, které Kupující od Prodávajícího převzal při předání nebo o kterých Prodávající Kupujícího písemně poučil. Záruka se rovněž nevztahuje na vady způsobené hrubou nedbalostí nebo úmyslným jednáním.
- 11.13. Smluvní strany vylučují použití ust. § 1925 OZ, věta za středníkem.

11.14. Prodávající je povinen v průběhu záruční doby provádět bezplatně veškeré servisní úkony stroje, jejichž provedením podmiňuje platnost záruky, a to do 10 pracovních dnů ode dne zaslání žádosti Kupujícího o provedení servisního úkonu odpovědnému zástupci Prodávajícího. Prodávající je povinen písemně upozornit Kupujícího minimálně 10 dnů předem o povinnosti provedení bezplatného servisního úkonu, jehož provedením podmiňuje platnost záruky. Prodávající je dále povinen před koncem záruční doby na písemnou žádost Kupujícího provést bezplatnou servisní prohlídku dodaného stroje a jeho částí.

12. Smluvní pokuty

12.1. V případě, že Prodávající bude v prodlení proti termínu předání a převzetí stroje uvedenému v článku 6. odst. 6.1 této Smlouvy, je Kupující oprávněn účtovat Prodávajícímu smluvní pokutu ve výši 0,05 % z kupní ceny Zboží bez DPH, s jehož dodáním je Prodávající v prodlení, a to za každý, i započatý den prodlení.

12.2. V případě, že Prodávající neodstraní řádně reklamovanou vadu stroje ve lhůtě uvedené v článku 11. odst. 11.8 nebo ve Smluvními stranami sjednané době, je Kupující oprávněn účtovat Prodávajícímu smluvní pokutu ve výši 1.000,- Kč za každou reklamovanou vadu, u níž je Prodávající v prodlení s odstraněním, a to za každý započatý den prodlení. Pokud Prodávající neposkytne Kupujícímu záruční servis ve lhůtě uvedené v článku 11. odst. 11.14, je Kupující oprávněn účtovat Prodávajícímu smluvní pokutu ve výši 1.000,- Kč, a to za každý započatý den prodlení s poskytnutím záručního servisu, maximálně však do výše kupní ceny dle této Smlouvy.

12.3. Pokud Kupující neuhradí v termínech uvedených v této Smlouvě kupní cenu, je povinen uhradit Prodávajícímu úrok z prodlení v zákonné výši, ledaže Kupující prokáže, že prodlení s úhradou kupní ceny bylo způsobeno z důvodu opožděného uvolnění prostředků poskytovatelem dotace.

12.4. Povinná Smluvní strana musí uhradit oprávněné Smluvní straně smluvní sankce nejpozději do 15 kalendářních dnů ode dne obdržení příslušného vyúčtování od druhé Smluvní strany.

12.5. Smluvní strany vylučují použití ustanovení § 2050 OZ. Nárok na náhradu škody má Kupující vždy zachován.

13. Ukončení Smlouvy

- 13.1. Tuto Smlouvu lze ukončit splněním, dohodou Smluvních stran nebo odstoupením od Smlouvy z důvodů stanovených v zákoně nebo v této Smlouvě.
- 13.2. Kupující je dále oprávněn od Smlouvy odstoupit bez jakýchkoliv sankcí, nastane-li i některá z níže uvedených skutečností:
- (i) Kupujícímu bude odňata či nevyplacena finanční dotace,
 - (ii) Dojde-li k podstatnému porušení povinností uložených Prodávajícímu touto Smlouvou (viz odstavec 13.3 tohoto článku),
 - (iii) Prodávající vstoupí do likvidace;
 - (iv) Vůči majetku Prodávajícího probíhá insolvenční (nebo obdobné) řízení, v němž bylo vydáno rozhodnutí o úpadku, nebo byl insolvenční návrh zamítnut proto, že majetek nepostačuje k úhradě nákladů insolvenčního řízení, nebo byl konkurs zrušen proto, že majetek byl zcela nepostačující nebo byla zavedena nucená správa podle zvláštních právních předpisů,
 - (v) Vyjde-li najevo, že Prodávající uvedl v Nabídce informace nebo doklady, které neodpovídají skutečnosti a které měly nebo mohly mít vliv na výsledek Zadávacího řízení, které vedlo k uzavření této Smlouvy (analogicky dle § 223 odst. 2 ZZVZ).
- 13.3. Za podstatné porušení této Smlouvy bude považováno:
- (i) Prodlení Prodávajícího proti termínu předání a převzetí stroje uvedenému v článku 6. odst. 6.1 této Smlouvy trvajícím déle než 4 týdny;
 - (ii) Přenechání/převod/přechod práv a povinností Prodávajícího z této Smlouvy na třetí osobu bez písemného souhlasu Kupujícího;
 - (iii) Prodávající při plnění této Smlouvy opakovaně (soustavně) porušuje právní předpisy, regulace, technické standardy a normy České republiky či jiných států, k jejichž dodržování se touto Smlouvou zavázal;
 - (iv) Pokud stroj či jeho část nebude či v průběhu záruční doby přestane dosahovat minimálně funkcí a parametrů požadovaných Kupujícím a uvedených v Nabídce Prodávajícího;
 - (v) porušení této Smlouvy ze strany Prodávajícího takovým způsobem, že v jeho důsledku nemůže Kupující dosáhnout cílů, pro které Smlouvu sjednal, nebo jestliže v důsledku takového jednání Prodávajícího vznikne Kupujícímu větší škoda.
- 13.4. Prodávající je oprávněn od Smlouvy odstoupit v případě podstatného porušení Smlouvy Kupujícím. Za podstatné porušení Smlouvy Kupujícím se považuje nezaplacení kupní ceny v termínu stanoveném touto Smlouvou, ač Prodávající Kupujícího na toto porušení písemně upozornil a poskytl mu dostatečně dlouhou lhůtu k dodatečnému splnění této povinnosti.
- 13.5. Kupující je oprávněn od Smlouvy odstoupit i pouze ve vztahu k části plnění (dodávky).

14. Zástupci Smluvních stran, oznamování

- 14.1. Smluvní strany si po uzavření této Smlouvy vzájemně sdělí kontaktní údaje odpovědných zástupců pro vzájemnou komunikaci v souvislosti s předmětem plnění dle této Smlouvy.
- 14.2. Není-li v této Smlouvě ujednáno jinak, veškerá oznámení, která mají nebo mohou být učiněna mezi Smluvními stranami podle této Smlouvy, musí být vyhotovena písemně a doručena druhé Smluvní straně oprávněnou zasilatelskou službou, osobně (s písemným potvrzením o převzetí) nebo doporučenou zásilkou odeslanou s využitím provozovatele poštovních služeb; má se za to, že takové oznámení došlo třetí pracovní den po odeslání, bylo-li však odesláno na adresu v jiném státu, pak patnáctý pracovní den po odeslání. V případě reklamace lze písemné oznámení zaslat také prostřednictvím e-mailu.

15. Doložka o rozhodném právu

- 15.1. Tato Smlouva a veškeré právní vztahy z ní vzniklé se řídí výlučně právním řádem České republiky.
- 15.2. Smluvní strany berou na vědomí a uznávají, že v oblastech výslovně neupravených touto Smlouvou platí ustanovení OZ.
- 15.3. Veškeré spory vzniklé z této Smlouvy či z právních vztahů s ní souvisejících budou Smluvní strany řešit jednáním. V případě, že nebude možné spor urovnat jednáním, bude takový spor rozhodovat na návrh jedné ze Smluvních stran příslušný soud v České republice.

16. Závěrečná ujednání

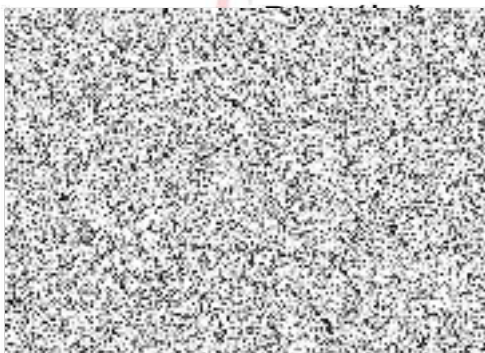
- 16.1. Tato Smlouva, včetně příloh, představuje úplnou a ucelenou smlouvu mezi Kupujícím a Prodávajícím.
- 16.2. Smluvní strany se dohodly, že Prodávající není oprávněn započíst svou pohledávku, ani pohledávku svého poddlužníka za Kupujícím proti pohledávce Kupujícího za Prodávajícím.
- 16.3. Prodávající není oprávněn postoupit pohledávku, která mu vznikne na základě této Smlouvy nebo v souvislosti s ní, na třetí osobu. Prodávající není oprávněn postoupit práva a povinnosti z této Smlouvy ani z její části třetí osobě.
- 16.4. Prodávající se zavazuje mít po celou dobu platnosti této Smlouvy sjednáno pojištění odpovědnosti za škodu způsobenou v souvislosti s výkonem podnikatelské činnosti, a to s limitem pojistného plnění minimálně ve výši kupní ceny dle čl. 5 odst. 5.1 této Smlouvy.

- 16.5. Pokud se jakékoliv ustanovení této Smlouvy později ukáže nebo bude určeno jako neplatné, neúčinné, zdánlivé nebo nevynutitelné, pak taková neplatnost, neúčinnost, zdánlivost nebo nevynutitelnost nezpůsobuje neplatnost, neúčinnost, zdánlivost nebo nevynutitelnost Smlouvy jako celku. V takovém případě se Strany zavazují bez zbytečného prodlení dodatečně takové vadné ustanovení vyjasnit ve smyslu ustanovení § 553 odst. 2 OZ nebo jej nahradit po vzájemné dohodě novým ustanovením, jež nejbližší, v rozsahu povoleném právními předpisy České republiky, odpovídá úmyslu Smluvních stran v době uzavření této Smlouvy.
- 16.6. Tato Smlouva nabývá platnosti dnem jejího podpisu oprávněnými zástupci obou Smluvních stran a účinnosti dnem jejího uveřejnění v registru smluv.
- 16.7. Tuto Smlouvu lze doplnit nebo měnit výlučně formou písemných číslovaných dodatků, opatřených časovým a místním určením a podepsaných oprávněnými zástupci Smluvních stran. Smluvní strany ve smyslu ustanovení § 564 OZ výslovně vylučují provedení změn Smlouvy v jiné formě.
- 16.8. Poruší-li Smluvní strana povinnost z této Smlouvy či může-li a má-li o takovém porušení vědět, oznámí to bez zbytečného odkladu druhé Smluvní straně, které z toho může vzniknout újma, a upozorní ji na možné následky; v takovém případě nemá poškozená Smluvní strana právo na náhradu té újmy, které mohla po oznámení zabránit.
- 16.9. Prodávající se za podmínek stanovených touto Smlouvou zavazuje:
- (i) archivovat veškeré písemnosti zhotovené pro plnění předmětu dle této Smlouvy a umožnit osobám oprávněným k výkonu kontroly projektu, z něhož je plnění dle této Smlouvy hrazeno, provést kontrolu dokladů souvisejících s tímto plněním, a to po celou dobu archivace projektu, minimálně však do roku 2033. Kupující je oprávněn po uplynutí 10 let od ukončení plnění podle této Smlouvy od Prodávajícího výše uvedené dokumenty bezplatně převzít;
 - (ii) jako osoba povinná dle ustanovení § 2 písm. e) zákona č. 320/2001 Sb., o finanční kontrole ve veřejné správě, v platném znění, spolupůsobit při výkonu finanční kontroly, mj. umožnit všem subjektům oprávněným k výkonu kontroly projektu, zejména Řídicímu orgánu OP VVV, přístup ke všem dokumentům, tedy i k těm částem nabídek, smluv a souvisejících dokumentů, které podléhají ochraně podle zvláštních právních předpisů (např. obchodní tajemství), a to za předpokladu, že budou splněny požadavky kladené právními předpisy; tuto povinnost rovněž zajistí Prodávající u případných poddodavatelů Prodávajícího.
- 16.10. Nedílnou součástí Smlouvy jsou tyto přílohy:
- Příloha č. 1: Technická specifikace,
 - Příloha č. 2: Nabídka Prodávajícího předložená v rámci Zadávacího řízení v části, která předmět plnění technicky popisuje.
- 16.11. Smluvní strany stvrzují Smlouvu podpisem na důkaz souhlasu s celým jejím obsahem.

Uzavření této smlouvy bylo schváleno usnesením Rady Středočeského kraje ze dne 3.2.2020 č. usnesení 031-04/2020/RK.

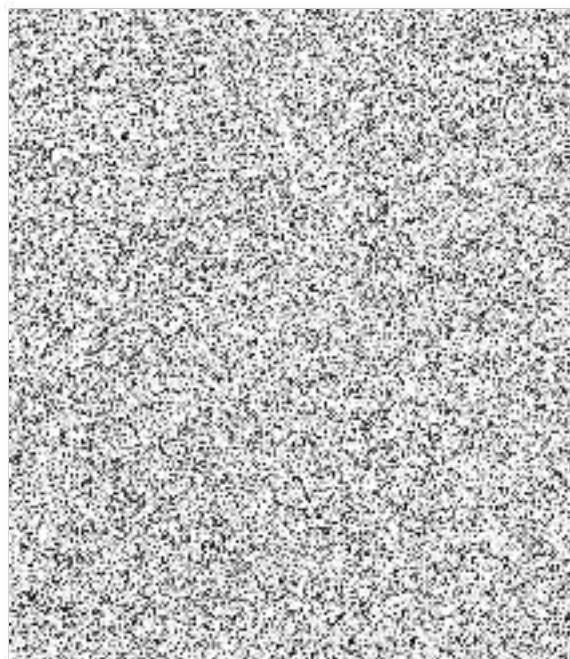
Za: Střední odborná škola a Střední
odborné učiliště, Nymburk,
V kolonii 1804, 288 02 Nymburk

Jméno: Ing. Jiří Hubálek
Funkce: ředitel



Za: K&K servis CZ,s.r.o.

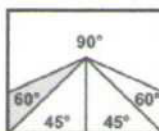
Jméno: Lubor Staněk
Funkce: Jednatel



K&K servis CZ,s.r.o.

Technická specifikace

ARG 260 plus

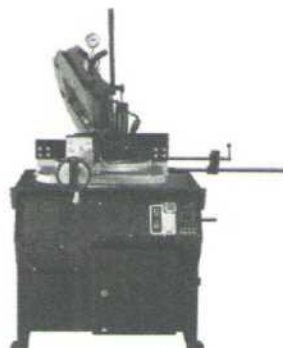


2880 x 27 x 0,9

	90°	-45°	+45°	+60°
●	260	175	200	125
■	255	145	185	120
■	300 x 200	190 x 100	185 x 200	125 x 120

Hlavní motor	400 V, 50 Hz, 0,9/1,4 kW
Motor čerpadla	400 V, 50 Hz, 0,05 kW
Rychlost pásu	35/70 m/min.
Pracovní výška svěráku	910 mm
Nádrž chladicí kapaliny	cca 15 l
Rozměry stroje (min.)	1620 x 950 x 1420 mm
Rozměry stroje (max.)	1860 x 1680 x 1980 mm
Hmotnost stroje	475 kg

FOTOGALERIE



POPIS PRODUKTU

Inovovaná verze proslulé, již 25 roků vyráběné modelové řady ARG 250 se zcela novým ramenem pilového pásu s unikátním designem. Zvětšený maximální průměr děleného materiálu z 250 mm na 260 mm. Nejmodernější koncepce odlitku ramene s dutinami je osazena oběžnými koly se zvětšeným průměrem. Větší průměr kol zajišťuje menší ohybové namáhání pilového pásu. To vše zaručuje mimořádnou tuhost celého systému, dlouhodobou životnost pilových pásů a maximálně přesný řez. V dutých částech ramene jsou ukryty všechny rozvody elektroinstalace a chladicí kapaliny, a tím jsou chráněny proti poškození. Nový koncept ramene přináší také velké zjednodušení při výměně pilového pásu nebo při čištění vnitřku ramene, kdy se zadní kryt ramene jednoduše vyklopí na pantech a zůstane zaaretovaný v horní poloze. Kromě vytvoření zcela nového designu ramene došlo i k mnoha technickým úpravám a změnám zlepšujících kvalitu, uživatelský komfort a životnost stroje. Nová je i výškově nastavitelná páka zdvihu ramene pro ergonomičtější ovládání. Jako příslušenství je možné použití čistícího kartáčku pilového pásu, synchronně poháněného z hnacího kola.

Robustní univerzální pásová pila nachází všeobecné uplatnění od nepřetržitých non stop provozů až po zámečnické a údržbářské dílny. Průmyslový pilový pás 27 x 0,9 mm je vyráběn v mnoha variantách a umožňuje dělení široké škály materiálů, včetně nerezů nebo nástrojových ocelí. Rameno pilového pásu se zvedá ručně, posuv do řezu je prováděn vlastní vahou ramene s možností jemné plynulé regulace škrticím ventilem olejového tlumiče. Po dokončení řezu se pohon pilového pásu automaticky vypne. Pro snadné zvedání ramene je stroj vybaven nastavitelnými tažnými pružinami, umožňujícími nastavení optimální síly potřebné pro zvednutí ramene dle charakteru řezaného materiálu. K mnohostrannému využití přispívá i systém svěráku umožňující oboustranné plynulé nastavení úhlu řezu v rozsahu 60° vpravo a 45° vlevo. Velký podstavec a masivní systém natáčení ramene s velkými ložnými plochami zaručují mimořádnou stabilitu stroje i při řezání těžkých obrobků.

- Robustní konstrukce stroje, tvořená odlitky v šedé litině, zaručuje pohlcování vibrací.
- Moderní koncepce ramene pilového pásu umožňuje velké řezné rozsahy při kolmých řezech i při dělení pod úhlem.
- Jednoduchá aretace a nastavení požadovaného úhlu řezu na úhlové stupnici s pevnými dorazy pro 60° vpravo a 45° vlevo.
- Otočný stůl se otáčí zároveň s pilovým pásem. Nedochází tím k zafezávání pilového pásu do ložné plochy svěráku.
- Masivní svěrák s funkcí rychloupínání zajišťuje snadné a spolehlivé upnutí materiálu.
- Velký průměr oběžných kol a precizní třístranné tvrdokovové vedení zaručují dlouhodobou životnost pilového pásu a přesnost řezu.
- Naddimenzované uložení oběžných kol, systému napínacího kola a všech rotačních částí zvyšují dlouhodobou životnost stroje.
- Tichý a bezúdržbový pohon pilového pásu je zajištěn průmyslovým elektromotorem se šnekovou převodovkou.
- Třífázový dvojrýchlostní motor (400 V) umožňuje volbu rychlosti pásu 35 nebo 70 m/min. dle charakteru řezaného materiálu.
- Ke stroji je zapojen kompletní chladicí systém s výkonným čerpadlem a možností samostatné regulace průtoku na obou vodících kostkách. Vana emulze s čerpadlem je umístěna v podstavci stroje.
- Snadné ovládání pomocí ergonomicky umístěných ovládacích prvků (elektro i hydraulika) na podstavci stroje.
- Stroj je vybaven nastavitelným odklopným dorazem materiálu s 500mm stupnicí. Odklopný systém brání vzpříčení řezaného materiálu.

Válečkové dopravníky a příslušenství :

Systém K

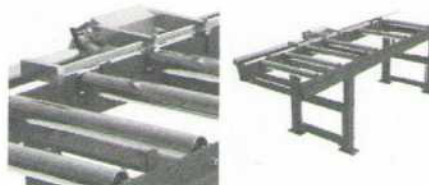
Mimořádně masivní a stabilní svařovaná konstrukce z uzavřených profilů je osazena silnostěnnými soustruženými ocelovými válečky.

- Čím větší šířka dopravníku, tím větší a silnější celková konstrukce a větší průměr válečků a hřídelí. Hřídele válečků jsou uloženy ve stavitelných ocelových pouzdrech s ložisky.
- Jednotlivé, navzájem propojitelné moduly o délce 1 a 2 metry umožňují volbu optimální délky dopravníku.
- Robustní systém výsuvu nohou dopravníku umožňuje nastavitelnou výšku v rozsahu 760-960 mm.
- Bohatý sortiment příslušenství a přípojovacích dílů.



KO – Manuální odměřovací zařízení

- Jednoduché, efektivní odměřování požadované délky.
- Masivní systém s robustním litinovým tělesem dorazu, pohybujícím se na přesném ocelovém vedení, zaručuje přesnost nastavení a dlouhodobou životnost.
- Nastavování požadované délky je ruční na analogové (milimetrové) stupnici.
- Systém posuvného dorazu je výklopný, aby nedocházelo k sevření materiálu a tím možného poškození pilového pásu.



KR – Výškově nastavitelná noha s válečkem

- Je ideální ekonomickou variantou podpory materiálu při řezání.
- Masivní a stabilní svařovaná konstrukce je osazena silnostěnným soustruženým ocelovým válečkem.
- Váleček je výškově stavitelný v rozsahu 760 až 960 mm.



Válečkový dopravník K400 / 2 m	1 ks
Válečkový dopravník K400 / 1 m	1 ks
Sestava Válečkový dopravník K400 / 3m s manuálním odměřovacím zařízením KS	1 ks
Výškově stavitelná noha KR 520	1 ks

Pilové pásy WIKUS (Německo) dle požadavku z naší
svařovny v Poličce (provozujeme víc jak 20 let)



Chladicí řezná kapalina – emulzní olej

- FUCHS ECOCOOL MK3 balení _ kanystry á 5 litrů



S pozdravem,

čnosti



TECHNICKÁ SPECIFIKACE (včetně položkového rozpočtu)

rozpočtová ploška	Název požadovaného výrobku	technická specifikace požadovaného výrobku	NABÍDKA			
			množství	jednotka	jednotková cena včetně DPH	cena celkem včetně DPH
	pásová pila hydraulicko gravitační	<ul style="list-style-type: none"> * Konstrukce stroje , tvořená odlitky v šedé litině a ovládací prvky elektro i hydrauliky na podstavci stroje * Posuv ramene do řezu vlastní vahou s možností plynulé regulace škrťcím ventilem * Po dokončení řezu automatické vypnutí pilového pásu a zvednutí ramene do nastavené polohy * Bezúdržbová šneková převodovka * Třífázový dvourychlostní motor s možností volby rychlosti pásu 40 a 80 m/min. * Elektrické připojení: 400 V / 50Hz / 0,9 / 1,4 kW * Rychloupínací svěrák * Délkový doraz * Rychlost pásu: 15 – 90 m/min * Oboustranné plynulé nastavení úhlu řezu v rozsahu 60° v pravo a 45° v levo * Rozměr pilového pásu: 2880 x 27 x 0,9 mm * Prořez pily: 0° = min. Ø 250 mm 45° = min. Ø 190 mm 60° = min. Ø 120 mm 				
	příslušenství k pásové pile:					
	manuální odměřování	<ul style="list-style-type: none"> * Odměřovací stůl delka měření 3000mm a šířce válců 400 mm * Ocelové podávací válečky v kuličkových ložiscích * Nosnost: min. 500 kg * Výškově stavitelné 				
			1 ks		106 843,00 Kč	106 843,00 Kč
			1 ks		36 179,00 Kč	36 179,00 Kč

nastavitelná noha	* Výškově nastavitelná noha o šířce 400 mm * Nosnost: min. 500 kg * Ocelové podávací váleček v kuličkových ložiscích	1 ks	10 527,00 Kč	10 527,00 Kč
válečkový dopravník	* Válečkový dopravník o délce 1000 mm a šířce 400 mm * Nosnost: min. 500 kg * Výškově stavitelné * Ocelové podávací válečky v kuličkových ložiscích	1 ks	11 979,00 Kč	11 979,00 Kč
válečkový dopravník	* Válečkový dopravník o délce 2000 mm a šířce 400 mm * Nosnost: min. 500 kg * Výškově stavitelné * Ocelové podávací válečky v kuličkových ložiscích	1 ks	17 666,00 Kč	17 666,00 Kč
pilový pás I	Pilový pás na kov: rozměr 2880 x 27 x 0,9 (6/10)	5 ks	522,00 Kč	2 610,00 Kč
pilový pás II	Pilový pás na kov: rozměr 2880 x 27 x 0,9 (4/6)	5 ks	522,00 Kč	2 610,00 Kč
pilový pás III	Pilový pás na kov: rozměr 2880 x 27 x 0,9 (3/4)	5 ks	522,00 Kč	2 610,00 Kč
chladicí řezná kapalina	Chladicí řezná kapalina: na kov a neželezné materiály	10 litr	97,00 Kč	970,00 Kč



191994