



Smlouva o dílo

evid. číslo objednatele: S - 4355/ORŮ/2019 uvádět při fakturaci

evid. číslo zhotovitele:

Smluvní strany:

Středočeský kraj

se sídlem: Zborovská 11, 150 21 Praha 5
zastoupený: Ing. Františkem Snopkem, vedoucím Odboru podpory řízení
IČO: 70891095
Bankovní spojení: PPF banka, a.s.
Číslo účtu: [REDACTED]
osoba pověřená zastupováním ve věcech technických:
Bc. Karel Kulhavý, vedoucí oddělení provozní a hospodářské správy, tel.: [REDACTED]
[REDACTED]
(dále jen "Objednatel")

a

BUILDER CONSTRUCTIONS s.r.o.

se sídlem: Magistrů 168/2, Praha 4 – Michle, 140 00
IČO: 04543181
Bankovní spojení: Československá obchodní banka, a. s.
Číslo účtu: [REDACTED]
osoba pověřená zastupováním ve věcech technických: Petr Jiskra, tel.: [REDACTED] e-mail:
[REDACTED]
(dále jen „Zhotovitel“)

uzavírají tuto Smlouvu o dílo v souladu s ustanoveními § 2586 a následujících zák. č. 89/2012 Sb., občanský zákoník, v platném znění, a za následujících podmínek (dále jen „Smlouva“):

Článek 1.

Předmět Smlouvy

1. Zhotovitel se zavazuje provést pro Objednatele v rozsahu a za podmínek stanovených touto Smlouvou dále specifikované dílo „**Rekonstrukce vstupu C**“ (dále jen „Dílo“). Dílo musí splňovat kritéria dle této Smlouvy a nabídky podané do veřejné zakázky s názvem: „**Rekonstrukce vstupu C**“. Předmět Díla je modernizace vstupu C budovy Krajského úřadu z ulice Preslova 10, Praha 5. Detailní specifikace Díla tvoří Přílohy č. 1, 2 a 3 této Smlouvy – Projektová dokumentace a naceněné rozpočty.
2. Součástí Díla jsou i práce a činnosti v této Smlouvě výslovně nespecifikované, které však jsou k řádnému provedení Díla nezbytné, a o kterých Zhotovitel vzhledem ke své kvalifikaci a zkušenostem měl, nebo mohl vědět. Provedení těchto nespecifikovaných



prací a činností však v žádném případě nezvyšuje touto Smlouvou sjednanou cenu za provedení Díla.

3. Zhotovitel bere na vědomí, že při provádění Díla je vázán jak ustanoveními této Smlouvy, tak nabídkou, včetně příloh, kterou podal do předmětné veřejné zakázky a na základě které byl vybrán jako nejvhodnější uchazeč a Zhotovitel Díla.

Článek 2.

Místo a doba plnění

1. Místem plnění je sídlo Objednatele na adrese Zborovská 11, 150 21, Praha 5.
2. Termín pro provedení a ukončení kompletního Díla je **do 3 měsíců od protokolárního předání staveniště**. Termíny pro realizaci Díla budou stanoveny na základě dohody Zhotovitele s Objednatelem.
3. Dílo je provedeno (dokončeno) jeho předáním dle čl. 5. Provedením Díla se rozumí splnění předmětu Díla podle čl. 1, které je v souladu s Přílohou Smlouvy č. 1 a předání Díla jako celku Objednateli. O předání Díla se pořídí závěrečný písemný předávací protokol podepsaný kontaktními osobami, uvedenými v čl. 11 této Smlouvy. Dílo může být zhotoveno i před stanoveným termínem. Předání jednotlivých částí Díla dle následujících ustanovení nemá vliv na předání Díla jako celku.
4. Zhotovitel není v prodlení se splněním Díla, ani jeho částí, ani v prodlení se splněním jiné své povinnosti dle této Smlouvy po dobu, po kterou trvá překážka pro splnění dané povinnosti způsobená vyšší mocí nebo prodlením Objednatele.

Článek 3.

Cena

1. Smluvní strany se dohodly na celkové ceně za Dílo specifikované v čl. 1 této Smlouvy ve výši: **1.484.591,39 bez DPH** (slovy: jeden milion čtyři sta osmdesát čtyři tisíce pět set devadesát jedna koruna česká a třicet devět haléřů).
K ceně Díla bude účtováno zákonné DPH ve výši: 311.764,19 Kč.
Celková cena za realizaci celého Díla vč. DPH tak činí **1.796.355,58 Kč** (slovy: jeden milion sedm set devadesát šest tisíc tři sta padesát pět korun českých a padesát osm haléřů).
2. Smluvní strany se výslovně dohodly, že v ceně jsou zahrnuty veškeré náklady Zhotovitele související s plněním dle této Smlouvy a tato cena je konečná a úplná.
3. Výše uvedená cena se může měnit pouze v případě, dojde-li ke změně rozsahu Díla vymezeného nabídkou v rámci výběrového řízení ze strany Objednatele, na což si Objednatel vyhrazuje právo. V případě, že bude Objednatel dodatečně požadovat větší rozsah Díla (vícepráce), bude toto řešeno uzavřením dodatku k této Smlouvě odsouhlaseného oběma smluvními stranami. Cena Díla se dále může změnit v případě, že dojde ke změně zákonné výše DPH.
4. Práce nad rámec předmětu plnění této Smlouvy vyžadují předchozí dohodu Smluvních stran formou písemného dodatku k této Smlouvě. Pokud Zhotovitel provede tyto práce bez předchozího sjednání písemného dodatku k této Smlouvě, považuje se hodnota takových prací za zahrnutou v celkové ceně Díla dle této Smlouvy. Písemný dodatek může být uzavřen pouze v souladu s právem veřejných zakázek.



5. Zhotovitel je povinen poskytnout slevu z ceny Díla za neprovedené práce, a to ve výši ceny stanovené v jeho nabídce, a pokud ji nelze určit, ve výši ceny neprovedených prací v místě a čase obvyklé.
6. Objednatel je oprávněn v souladu s platnou legislativou na základě své úvahy snížit rozsah požadovaných prací (méně práce). O práce, které nebudou realizovány na základě požadavku Objednatele, bude snížena celková cena v souladu s ustanovením tohoto článku.

Článek 4.

Členění ceny a platební podmínky

1. Smluvní strany se dohodly, že Objednatel nebude Zhotoviteli hradit zálohy na cenu Díla.
2. Cena za realizaci Díla bude zaplacená na základě faktury vystavené Zhotovitelem. Faktura (daňový doklad) vystavená Zhotovitelem musí obsahovat náležitosti stanovené podle zákona č. 235/2004 Sb., o dani z přidané hodnoty, ve znění pozdějších předpisů, evidenční číslo smlouvy a dále vyčíslení hodnoty Díla bez DPH, samostatně DPH a cenu za Dílo včetně DPH.
3. Smluvní strany se dohodly na lhůtě splatnosti faktury v délce třiceti (30) kalendářních dnů ode dne doručení faktury Objednateli na kontaktní adresu Objednatele. Cena Díla se považuje za uhrazenou okamžikem odepsání fakturované ceny z bankovního účtu Objednatele.
4. Objednatel je oprávněn před uplynutím lhůty splatnosti faktury vrátit bez zaplacení fakturu, která neobsahuje náležitosti stanovené touto smlouvou nebo budou-li tyto údaje uvedeny chybně. Zhotovitel je povinen podle povahy nesprávnosti fakturu opravit nebo nově vyhotovit. V takovém případě není Objednatel v prodlení se zaplacením ceny. Lhůta splatnosti běží pro opravenou nebo nově vystavenou fakturu nově.
5. Objednatel prohlašuje, že na úhradu výše uvedené ceny Díla má v době podpisu této smlouvy zajištěno finanční krytí.
6. V případě prodlení Objednatele s úhradou splatné faktury zaplatí Objednatel Zhotoviteli zákonný úrok z prodlení ve výši stanovené nařízením vlády č. 351/2013 Sb. Objednatel není v prodlení s úhradou faktury v případě, že tato faktura byla vrácena Zhotoviteli pro nedostatky písemně uvedené Objednavatelem nebo pokud nebyla faktura Objednateli vůbec doručena. Splatnost faktury běží teprve od doručení bezvadné faktury.

Článek 5.

Provedení a předání Díla

1. Zhotovitel je při realizaci Díla povinen postupovat s odbornou péčí, podle svých nejlepších znalostí a schopností, přičemž je při své činnosti povinen chránit zájmy a dobré jméno Objednatele a postupovat v souladu s jeho pokyny. V případě nevhodných pokynů Objednatele je Zhotovitel povinen na nevhodnost těchto pokynů Objednatele písemně upozornit, v opačném případě nese Zhotovitel zejména odpovědnost za vady a za škodu, které v důsledku nevhodných pokynů Objednatele Objednateli a/nebo Zhotoviteli a/nebo třetím osobám vznikly.
2. Zhotovitel je povinen Dílo dle této Smlouvy zhotovit řádně a včas. Dílo je zhotoveno jeho předáním dle tohoto článku.



3. Dílo je provedeno řádně, pokud je v souladu s:
 - a) platnou legislativou;
 - b) podmínkami stanovenými touto Smlouvou;
 - c) všemi platnými technickými normami upravujícími předmět Díla;
 - d) pokyny Objednatele; a
 - e) dokumentací Veřejné zakázky.
4. Zhotovitel předloží předběžný, nezávazný, harmonogram realizace Díla (Příloha č. 3).
5. Zástupce Objednatele je povinen umožnit Zhotoviteli přístup k jednotlivým prostorům určených k realizaci Díla, či jeho části.
6. Zhotovitel zajistí odstranění odpadu vzniklého při realizaci Díla v souladu se zákonem č. 185/2001 Sb., o odpadech a o změně některých dalších zákonů, ve znění pozdějších předpisů.
7. Zástupce Objednatele je oprávněn odmítnout převzetí Díla, pokud nebude zhotoveno řádně v souladu s jeho pokyny a ve sjednané kvalitě, přičemž v takovém případě zástupce Objednatele důvody odmítnutí převzetí Díla Zhotoviteli sdělí, a to neprodleně. Zhotovitel je povinen odstranit vady tak, aby bylo možné Dílo předat v souladu s touto Smlouvou. Pokud bude odstraňování vad trvat déle, je Zhotovitel v prodlení.
8. Převezme-li Objednatel Dílo, či jeho část s vadami a nedodělky, dohodnou se Smluvní strany, jakým způsobem budou vady a nedodělky odstraněny a dohodu zaznamenají v předávacím protokolu, nebo dílčím předávacím protokolu včetně způsobu a termínu odstranění vad a nedodělků. Nedohodnou-li se na způsobu či termínu odstranění takových vad a nedodělků, náleží Objednateli nároky z odpovědnosti za vady.
9. Nepřevezme-li Objednatel Dílo, či jeho část, v souladu s touto Smlouvou, ve stanoveném termínu, je Zhotovitel v prodlení. V takovém případě Objednatel v předávacím protokolu uvede důvody odmítnutí převzetí Díla, či jeho části a stanoví Zhotoviteli přiměřený náhradní termín pro provedení Díla, či jeho části (dokončení a předání).

Článek 6.

Vlastnické právo

1. Vlastnické právo k věcem materiální povahy přechází na Objednatele úplným zaplacením faktury dle čl. 4. Při závěrečném předání a převzetí Díla dle čl. 2. bude Zhotovitelem předána veškerá případná dokumentace Díla v českém jazyce.
2. Nebezpečí škody na zhotovené věci nese Objednatel ode dne přechodu vlastnického práva ze Zhotovitele na Objednatele.

Článek 7.

Práva a povinnosti Zhotovitele

1. Zhotovitel je povinen provést Dílo ve sjednané kvalitě a ve sjednané době.
2. Zhotovitel provede Dílo podle této Smlouvy na svou vlastní odpovědnost a bude poskytovat všechny ekonomické, materiální a lidské prvky tak, aby mohl naplnit účel této Smlouvy řádně a včas.



3. Zhotovitel je povinen provést Dílo v souladu s příslušnými ČSN, bezpečnostními, hygienickými, protipožárními a jinými souvisejícími právními předpisy, zejména zajistit vlastní dozor nad bezpečností práce a provádět jeho soustavnou kontrolu.
4. Po celou dobu poskytování plnění a s ním souvisejících činností Zhotovitelem Objednateli na základě této Smlouvy se Zhotovitel zavazuje poskytovat služby nejvyšší kvality a při jejich poskytování zachovávat obecné principy vztahující se k plnění Díla, jako je dobrá víra a profesionalita. Při poskytování plnění podle této Smlouvy je Zhotovitel povinen postupovat s odbornou péčí a s přihlédnutím k zájmům Objednatele. Zhotovitel je při plnění Díla povinen dodržovat veškerou platnou legislativu, která se k plnění vztahuje.
5. Zhotovitel je povinen účastnit se jednání svolaných Objednatelem, týkajících se postupu při poskytování plnění dle této Smlouvy. Pokud není specifikováno jinak, účastní se za Zhotovitele takového jednání vždy oprávněné osoby.
6. Při provádění vlastních prací musí být dodržována veškerá bezpečnostní opatření.
7. Zhotovitel písemně vyzve Objednatele k převzetí Díla jako celku nejméně 5 pracovních dnů před datem zamýšleného předání.
8. Zhotovitel souhlasí v souladu s § 2 písm. e) zákona č. 320/2001 Sb., o finanční kontrole, s výkonem kontroly na předmětu Veřejné zakázky. V případě, že část Díla bude Zhotovitel plnit prostřednictvím jiných subjektů je povinen zajistit, aby tyto subjekty podléhali povinnostem uvedeným v tomto bodě Smlouvy. Tuto povinnost má Zhotovitel i v případě dodavatelských subjektů. Zhotovitel se dále zavazuje uchovávat veškerou dokumentaci související se Smlouvou a projektem (zakázkou, předmětem Smlouvy) po dobu deset (10) let ode dne předání a převzetí Díla. Zhotovitel je povinen smluvně zajistit, aby součinnost při plnění jeho závazků dle tohoto článku poskytli v plném rozsahu i jeho poddodavatelé. Pokud tak neučiní, bude odpovídat Objednateli za jejich nesoučinnost sám.

Článek 8.

Práva a povinnosti Objednatele

1. Objednatel se zavazuje poskytovat Zhotoviteli úplné, pravdivé, včasné a přehledné informace, jež jsou nezbytně nutné k činnosti podle této Smlouvy, pokud z jejich povahy nevyplývá, že je má zajistit Zhotovitel v rámci plnění předmětu Smlouvy.
2. Objednatel se zavazuje poskytnout Zhotoviteli součinnost, která se v průběhu plnění závazků Zhotovitele dle této smlouvy projeví jako potřebná pro plnění dle této Smlouvy, zejména předat Zhotoviteli všechny dokumenty nezbytně nutné k poskytnutí řádného plnění dle této Smlouvy, umožnit Zhotoviteli a jeho pracovníkům přístup do prostor Objednatele. Součinnost je povinen poskytnout jen na písemné vyžádání kontaktní osoby Zhotovitele adresované kontaktní osobě Objednatele. Toto písemné vyžádání musí obsahovat specifikaci požadované součinnosti.
3. Objednatel souhlasí s případným převzetím dokončeného Díla před uplynutím dohodnutého termínu plnění.
4. Objednatel je oprávněn kontrolovat provádění Díla. Zjistí-li, že Zhotovitel provádí Dílo v rozporu se svými povinnostmi je oprávněn dožadovat se, aby Zhotovitel prováděl Dílo řádným způsobem, popřípadě ihned odstranil vzniklé vady.



Článek 9.

Ochrana důvěrných informací

1. Zhotovitel je povinen zachovávat mlčenlivost o všech skutečnostech, o kterých se dozví při plnění této Smlouvy a které nejsou právním předpisem nebo Objednatelem určeny ke zveřejnění nebo nejsou obecně známé. S informacemi poskytnutými Objednatelem za účelem splnění závazků Zhotoviteli plynoucích z této Smlouvy je povinen Zhotovitel nakládat jako s důvěrnými informacemi.
2. Za důvěrné informace se pro účel této Smlouvy nepovažují:
 - a) informace, které se staly obecně dostupnými veřejnosti jinak než následkem jejich zpřístupnění Zhotovitelem,
 - b) informace, které Zhotovitel získá jako informace nikoli důvěrného charakteru z jiného zdroje než od Objednatele.
3. Zhotovitel se zavazuje použít důvěrné informace výhradně za účelem splnění svých závazků vyplývajících ze Smlouvy. Zhotovitel se zejména zavazuje, že on ani jiná osoba, která bude Zhotovitelem seznámena s důvěrnými informacemi v souladu s touto Smlouvou, je nepřístupná žádné třetí osobě vyjma případů, kdy:
 - a) Zhotovitel zpřístupní důvěrné informace osobám, které potřebují mít možnost přístupu k těmto informacím za účelem splnění závazků Zhotoviteli vyplývajících z této Smlouvy,
 - b) Zhotovitel zpřístupní důvěrné informace s předchozím písemným souhlasem Objednatele,
 - c) tak stanoví obecně závazný právní předpis.
4. V případě, že Zhotovitel bude mít důvodné podezření, že došlo ke zpřístupnění důvěrných informací neoprávněné osobě, je povinen neprodleně o této skutečnosti informovat Objednatele.
5. Závazek ochrany důvěrných informací zůstává v platnosti i po splnění závazků dle této Smlouvy.
6. Zhotovitel se zavazuje přenést svou povinnost mlčenlivosti na všechny své zaměstnance a poddodavatele podílející se souhlasem Objednatele na poskytování plnění pro Objednatele.
7. Objednatel je oprávněn kdykoliv po dobu účinnosti této Smlouvy i po skončení její účinnosti, uveřejnit tuto Smlouvu nebo její část.

Článek 10.

Záruky a odpovědnost

1. Zhotovitel ručí za kvalitu provedeného Díla i jeho částí dle této Smlouvy po dobu 5 let od data předání Díla jako celku Objednateli (datum podpisu závěrečného předávacího protokolu). Po dobu, po kterou Objednatel nemůže užívat Dílo pro vady, na které se vztahuje záruka, záruční doba neběží.
2. Vadou, na níž se vztahuje záruka, se pro účely této Smlouvy rozumí odchylka v kvalitě, rozsahu nebo parametrech Díla specifikovaného v této Smlouvě, Příloze č. 1 této Smlouvy a obecně závaznými předpisy, technickými normami atp. Zhotovitel je povinen odstraňovat záruční vady během záruční doby bezplatně.



3. Zhotovitel nebude odpovědný v případě neprovedení nebo prodlení s plněním předmětu Smlouvy v případě, kdy takové prodlení nebo neplnění bylo způsobeno vyšší mocí nebo z jakékoliv jiné příčiny, která není ovlivnitelná Zhotovitelem. V takovém případě Objednatel nebude od Zhotovitele vyžadovat smluvní pokuty podle této Smlouvy. Za případy vyšší moci se pro účely této Smlouvy považují živelné pohromy, vyhlášení výjimečného stavu a podobné skutečnosti, jejichž působení nemohla žádná ze stran Smlouvy ani při vynaložení veškerého úsilí odvrátit.
4. Objednatel bude vady reklamovat do 10 dnů po jejich zjištění písemně na adresu Zhotovitele. Reklamace musí obsahovat popis vady, zejména jak se projevuje.
5. V průběhu záruční doby Zhotovitel odstraní prokázané vady, resp. nedodělky, do pěti (5) kalendářních dnů od doručení písemné reklamace Zhotoviteli, pokud si Smluvní strany nedohodnou lhůtu delší z důvodů faktické nemožnosti odstranění vady ve výše uvedené lhůtě, nejdéle však do dvaceti (20) dnů.
6. Neodstraní-li Zhotovitel reklamované vady či nedodělky ve lhůtě stanovené v tomto článku, anebo oznámí před jejím uplynutím, že vady či nedodělky neodstraní, uplatní Objednatel přiměřenou slevu ze sjednané ceny Díla, zajistí provedení oprav prostřednictvím jiné osoby na náklady Zhotovitele, nebo je oprávněn od této Smlouvy odstoupit. Volba řešení uvedeného náleží Objednateli.
7. Nároky z odpovědnosti za vady se nedotýkají nároků na náhradu škody nebo na smluvní pokutu.
8. Zhotovitel prohlašuje, že ke dni uzavření této Smlouvy má sjednáno pojištění odpovědnosti za škodu způsobenou porušením jeho povinností dle této Smlouvy Zhotovitelem, jeho zaměstnanci či jinými osobami, které k plnění svého závazku použil, a že toto pojištění bude udržovat po dobu do provedení Díla a dále dobu jednoho roku po provedení (předání) Díla. Minimální limit pojistného plnění musí být ve výši 1 milionu. V případě, že Zhotoviteli vznikne riziko vzniku odpovědnosti za škodu, způsobenou porušením jiných jeho povinností než této Smlouvy, na kterou se však vztahuje pojištění dle tohoto článku této Smlouvy, výši limitu pojistného plnění odpovídajícím způsobem navýší.
9. Zhotovitel předloží neprodleně po uzavření této Smlouvy Objednateli kopii pojistné smlouvy prokazující splnění povinnosti dle tohoto článku. Objednatel je oprávněn od Zhotovitele kdykoli požadovat písemné prokázání existence pojištění dle tohoto článku této Smlouvy. Kdykoli v průběhu doby pojištění je Zhotovitel povinen neprodleně písemně informovat Objednatele o jakékoli případné změně pojištění znamenající omezení pojistného krytí mající za následek porušení povinnosti udržovat pojištění dle této Smlouvy a do deseti (10) dnů uvést pojištění do souladu se Smlouvou. Neprokázání uzavřeného pojištění dle tohoto článku je důvodem pro okamžité odstoupení od Smlouvy ze strany Objednatele.
10. Jestliže Zhotovitel poruší svou povinnost udržovat po celou dobu trvání závazku z této Smlouvy pojištění v rozsahu stanoveném touto Smlouvou a nezřídí je ani neprodleně poté, co k tomu bude vyzván Objednatelem, je Objednatel oprávněn sjednat pojištění v rozsahu dle tohoto článku této Smlouvy sám. Zhotovitel se zavazuje Objednateli uhradit veškeré náklady vzniklé se sjednáním takového pojištění (zejména pojistné, poplatky atd.), a to neprodleně poté, co k tomu bude vyzván Objednatelem. Objednatel je oprávněn započítat splatné i nesplatné pojistné a veškeré související platby proti jakýmkoliv splatným i nesplatným pohledávkám Zhotovitele vůči Objednateli.



Článek 11.

Kontaktní osoby

Kontaktními osobami ve věci plnění dle této Smlouvy jsou osoby v níže uvedených pracovních pozicích:

Za Objednatele: Ing. František Snopek, vedoucí Odboru podpory řízení krajského úřadu

tel: [REDACTED]

Bc. Karel Kulhavý, vedoucí oddělení provozní a hospodářské správy

tel: [REDACTED]

Kontaktními osobami za Zhotovitele:

ve věcech smluvních:

Roman Pipasik - tel.: [REDACTED]

ve věcech technických a organizačních:

Roman Pipasik [REDACTED]

Petr Jiskra - tel. [REDACTED]

Článek 12.

Platnost Smlouvy

1. Tato Smlouva se uzavírá na dobu určitou od podpisu této Smlouvy do předání Díla a podpisu závěrečného předávacího protokolu dle čl. 2 této Smlouvy. Tím není dotčeno ustanovení o odpovědnosti za záruční vady, které zůstává v platnosti i po pozbytí platnosti této Smlouvy a dalších ustanoveních, která ze své povahy mají trvat i po ukončení platnosti této smlouvy jako např. ustanovení o mlčenlivosti a sankcích.
2. Smluvní strany se dohodly, že platnost smlouvy může být ukončena před uplynutím doby dle předchozího odstavce:
 - a) písemnou dohodou smluvních stran,
 - b) písemným odstoupením od Smlouvy dle ustanovení článku 13. této Smlouvy,
 - c) písemnou výpovědí Objednatele bez udání důvodu.
3. V případě ukončení platnosti Smlouvy z jakéhokoliv důvodu jsou povinnosti obou stran následující:
 - a) Zhotovitel provede soupis všech provedených plnění a služeb oceněný dle způsobu, kterým je stanovena cena smluvního plnění,
 - b) Zhotovitel provede finanční vyčíslení provedených plnění a služeb a zpracuje dílčí konečnou fakturu,
 - c) po dílčím předání provedených plnění (v písemné/elektronické podobě) sjednají obě strany písemný protokol o ukončení spolupráce na základě této Smlouvy,
 - d) strana, která důvodně odstoupila od Smlouvy, je povinna uhradit druhé straně veškeré náklady jí vzniklé z důvodu takového odstoupení od Smlouvy.
4. Ukončením Smlouvy nezaniká nárok oprávněné strany na zaplacení smluvní pokuty a náhradu prokázané škody.



Článek 13.

Odstoupení od Smlouvy a ukončení Smlouvy

1. Zhotovitel může od Smlouvy odstoupit v případě prodlení Objednatele s proplacením řádně vystavené a doručené faktury Zhotovitele delším než 30 dnů.
2. Objednatel je oprávněn od této Smlouvy písemně odstoupit z důvodu jejího podstatného porušení Zhotovitelem. Tímto není dotčeno právo smluvních stran ukončit trvání smluvního vztahu rovněž na základě příslušných ustanovení právních předpisů z důvodu porušení povinnosti některou ze smluvních stran. Za podstatné porušení je vždy považováno Zhotovitelem zaviněné nedodržení termínu pro zhotovení Díla či jeho části.
3. Odstoupení od Smlouvy se však nedotýká nároku zaplacení smluvní pokuty ani na náhradu škody vzniklé porušením Smlouvy. Odstoupení od Smlouvy musí být písemné a nabývá účinnosti dnem doručení protistraně.
4. Objednatel je dále oprávněn odstoupit od této Smlouvy, jestliže zjistí, že Zhotovitel:
 - a) nabízel, dával, přijímal nebo zprostředkoval určité hodnoty s cílem ovlivnit chování nebo jednání kohokoliv, ať již úřední osoby nebo kohokoli jiného, přímo nebo nepřímo, v zadávacím řízení nebo při provádění této Smlouvy; nebo
 - b) Zkresloval jakékoliv skutečnosti za účelem ovlivnění zadávacího řízení nebo provádění této Smlouvy ke škodě Objednatele, včetně užití podvodných praktik k potlačení a snížení výhod volné a otevřené soutěže.
5. Objednatel je oprávněn tuto Smlouvu písemně vypovědět i bez udání důvodu. Výpověď je platná okamžikem doručení výpovědi Zhotoviteli.

Článek 14.

Odpovědnost za škodu a smluvní pokuty

1. Odpovědnost za škodu a náhrada škody se řídí příslušnými ustanoveními zák. č. 89/2012 Sb., občanský zákoník.
2. Zhotovitel odpovídá za škody vzniklé při realizaci Díla nebo v souvislosti s ním Objednateli nebo třetím osobám, pokud byly způsobeny z jeho viny.
3. Žádná ze smluvních stran není odpovědná za prodlení způsobené prodlením druhé smluvní strany s plněním jejích závazků.
4. Žádná ze smluvních stran není odpovědná za prodlení způsobené okolnostmi vylučujícími odpovědnost. Za okolnosti vylučující odpovědnost se považuje překážka, jež nastala nezávisle na vůli povinné smluvní strany a brání jí ve splnění její povinnosti, jestliže nelze rozumně předpokládat, že by povinná smluvní strana tuto překážku nebo její následky odvrátila nebo překonala, a dále jestliže nelze rozumně předpokládat, že by překážku mohla předvídat při postupu s odbornou péčí. Odpovědnost nevylučuje překážka, která vznikla teprve v době, kdy povinná smluvní strana byla v prodlení s plněním své povinnosti nebo vznikla z jejích hospodářských poměrů. Účinky vylučující odpovědnost jsou omezeny pouze na dobu, po kterou trvá překážka podle předchozích vět tohoto odstavce.
5. Smluvní strany se zavazují upozornit druhou smluvní stranu bez zbytečného odkladu na vzniklé okolnosti vylučující odpovědnost bránící řádnému plnění Smlouvy. Smluvní



strany se zavazují k vyvinutí maximálního úsilí a veškeré odborné péče k odvrácení a překonání okolností vylučujících odpovědnost.

6. V případě, že Zhotovitel nedodrží lhůtu pro odstranění vad, resp. nedodělků, je povinen zaplatit Objednateli smluvní pokutu ve výši 2.000 Kč (slovy: dva tisíce korun českých) za každý započatý den prodlení. V případě, že Zhotovitel bude v prodlení se svojí povinností předat část Díla řádně a včas v souladu s touto Smlouvou, je povinen zaplatit Objednateli smluvní pokutu ve výši 0,2 % z ceny části Díla bez DPH, které se prodlení týká, se kterou je v prodlení, za každý započatý den prodlení. V případě, že je Zhotovitel v prodlení s předáním Díla jako celku podle čl. 2. této Smlouvy, je povinen zaplatit Objednateli smluvní pokutu ve výši 0,2 % z celkové ceny Díla bez DPH za každý den prodlení. V případě, že je Zhotovitel v prodlení s předáním Díla jako celku i s předáním části Díla, uplatní Objednatel pouze nárok na smluvní pokutu za prodlení s předáním Díla jako celku.

Článek 15.

Salvatorní ustanovení

Je-li nebo stane-li se některé ustanovení této Smlouvy neplatné či neúčinné, zůstávají ostatní ustanovení této Smlouvy platná a účinná. Namísto neplatného či neúčinného ustanovení se použijí ustanovení obecně závazných právních předpisů upravujících otázku vzájemného vztahu smluvních stran. Strany se pak zavazují upravit svůj vztah přijetím jiného ustanovení, které svým výsledkem nejlépe odpovídá záměru ustanovení neplatného resp. neúčinného.

Článek 16.

Závěrečná ustanovení

1. Tato Smlouva je vyhotovena ve 4 stejnopisech, z nichž Objednatel obdrží 3 vyhotovení a Zhotovitel 1 vyhotovení.
2. Tuto Smlouvu lze měnit pouze písemným, číslovaným a oboustranně potvrzeným ujednáním, výslovně nazvaným dodatek ke Smlouvě. Jiné zápisy, protokoly apod. se za změnu Smlouvy nepovažují.
3. Nastanou-li u některé ze stran skutečnosti bránící řádnému plnění této Smlouvy, je povinna to neprodleně bez zbytečného odkladu oznámit druhé straně a vyvolat jednání zástupců oprávněných k podpisu Smlouvy.
4. Ve všech případech, které neřeší ujednání obsažené v této Smlouvě, platí příslušná ustanovení Občanského zákoníku v platném znění.
5. Pokud vznikne rozpor mezi zněním této Smlouvy a zněním příloh, mají ustanovení Smlouvy přednost před ustanovením příloh.
6. Obě smluvní strany prohlašují, že tato Smlouva nebyla sjednána v tísní ani za jinak jednostranně nevýhodných podmínek. Na důkaz toho, že celý obsah Smlouvy je projevem jejich pravé, vážné a svobodné vůle, připojují oprávnění zástupci smluvních stran své vlastnoruční podpisy.
7. Tato smlouva nabývá platnosti dnem jejího podpisu oběma smluvními stranami a účinnosti dnem jeho uveřejnění v registru smluv, které provede Objednatel.



8. Nedílnou součástí této Smlouvy je následující příloha:

- *Příloha č. 1: Projektová dokumentace*
- *Příloha č. 2: Naceněné rozpočty*
- *Příloha č. 3: Harmonogram prací*

V Praze, 25 -11- 2019

Za Objednatele
Středočeský kraj

V Praze, 15 -11- 2019

Za Zhotovitele
BUILDER CONSTRUCTIONS s.r.o.



Ing. František Snopek
vedoucí Odboru podpory řízení
krajského úřadu



Roman Pipasik
jednatel

ROZPOČET

akce :
STAVEBNÍ ÚPRAVA VSTUPU

investor :
STŘEDOČESKÝ KRAJ, KRAJSKÝ ÚŘAD
Zborovská 11, Praha 5, 150 21

místo stavby :
STŘEDOČESKÝ KRAJ, KRAJSKÝ ÚŘAD
Zborovská 11, Praha 5, 150 21

projektant :
Ing. Jaroslav Borovička
Ing. Jan Macek

PRÁCE A DODÁVKY

bez DPH	74 708,51 Kč
DPH	15 688,79 Kč
vč. DPH	90 397,30 Kč

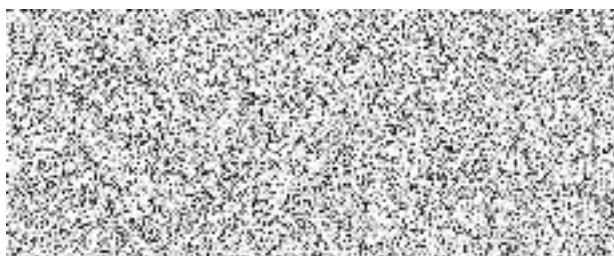
STAVEBNÍ PRÁCE

bez DPH	1 409 882,88 Kč
DPH	296 075,40 Kč
vč. DPH	1 705 958,28 Kč

CELKEM

bez DPH	1 484 591,39 Kč
DPH	311 764,19 Kč
vč. DPH	1 796 355,58 Kč

Datum, razítko, podpis dodavatele:



Výkaz prací a dodávek
dle dokumentace pro výběr zhotovitele z 08/2019

na akci :
STAVEBNÍ ÚPRAVA VSTUPU

místo stavby :
KRAJSKÝ ÚŘAD ZBOROVSKÁ 11, PRAHA 5

investor :
KRAJSKÝ ÚŘAD ZBOROVSKÁ 11, PRAHA 5

Interiérové prvky

p.č.	kód	popis prací a dodávek	m.j.	množství	jednotková cena Kč/m.j.	celková cena Kč
1		OBSLUŽNÝ PULT 1530/1530 mm				38 208,51 Kč
		Ocelová nosná konstrukce dle výkazu číslo výkresu č.9.				7 100,10 Kč
	d+m	Ocelová nosná konstrukce včetně nátěru, rektifikačních prvků, nerezových lišt vodorovných, svislých a nerezového okopového plechu a přesunu hmot.	kg	72,45	98,0	7 100,10 Kč
2		Prvky na bázi dřeva dle výkazu výkresů č. 10-13				7 276,67 Kč
3	d+m	Lamino desky DTDL tl 10 mm včetně hran a přesunu hmot v barevném pojednání dub	m2	1,35	967,0	1 305,45 Kč
4	d+m	Lamino desky DTDL tl 16 mm včetně hran a přesunu hmot v barevném pojednání dub	m2	3,76	1 061,0	3 989,36 Kč
5	d+m	Lamino desky DTDL tl. 38 mm + osazení dvou nerezových průchodek o průměru 30 mm a vyfrézování drážky pro osazení skla, včetně hran a přesunu hmot, v barevném pojednání dub.	m2	1,34	1 479,0	1 981,86 Kč
6		Kontejnéř				3 040,00 Kč
	d+m	Materiál lamino DTDL tl. 16 mm se čtyřmi šuplíky, uzamykatelný, s probarvenými čelními deskami v RAL 1603, včetně kování a přesunu hmot. V barevném pojednání dub.	ks	1,00	3 040,0	3 040,00 Kč
		Skříňka na počítač				3 780,00 Kč
	d+m	Materiál lamino DTDL tl. 16 mm s dvoukřídlymi uzamykatelnými dvířky, které jsou vybaveny čtyřmi větracími otvory 50/150 mm zakrytými nerezovými průvětrníky. Včetně kování a úpravy pro silové a datové kabely a přesunu hmot. V barevném pojednání dub.	ks	1,00	3 780,0	3 780,00 Kč
		Skleněné prvky pultu				17 011,74 Kč
7	d+m	Kalené sklo se zabroušenými hranama tl. 10 mm v matovém provedení. Včetně rohových lišt a přesunu hmot.	m2	4,52	3 127,0	14 134,04 Kč
	d+m	Kalené sklo se zabroušenými hranama tl. 10 mm v modrém provedení RAL 1603. Včetně rohových lišt a přesunu hmot.	m2	0,70	4 111,0	2 877,70 Kč
8		Přivedení a protažení silových a datových kabelů	kpl	1,00	4 500,0	4 500,00 Kč
9		PROSKLENÁ DĚLÍCI STĚNA				18 000,00 Kč
	d+m	Kalené sklo se zabroušenými hranama tl. 10 mm v matovém provedení s vybroušenými linkami a barevnou Kalené sklo se zabroušenými hranama tl. 10 mm v matovém provedení s vybroušenými linkami a modrou linkou v RAL 1603 v tloušťce 10 mm. Rozepřeno v hliníkových profílech mezi podlahou, stropem a včetně dopravy. Rozepřeno v hliníkových	ks	1,00	18 000,0	18 000,00 Kč
	d+m	V rámci dodávky bude vyroben vzorek obsahující vrstvená sklo v kombinaci s DTDL lamino deskami.	kpl	1,00	14 000,0	14 000,00 Kč
		náklady celkem bez DPH 21%	Kč			74 708,51 Kč
		DPH 21%	Kč			15 688,79 Kč
		náklady celkem včetně DPH 21%	Kč			90 397,30 Kč

SOUPIS STAVEBNÍCH PRACÍ A DODÁVEK							
akce :							
Stavební úprava vstupu							
investor :							
Středočeský kraj, Krajský úřad							
Zborovská 11, Praha 5, 150 21							
Rekapitulace nákladů							
1	Základní rozpočtové náklady						
2	Přípravné práce	Kč				4 100	
3	Demontáže a bourání konstrukcí	Kč				41 711	
4	Nové konstrukce	Kč				68 439	
5	Malby	Kč				20 026	
6	Skleněné stěny + automatické posuvné dveře	Kč				875 000	
7	Elektro silnoproud	Kč				188 547	
8	EPS	Kč				78 826	
9	VZT	Kč				92 170	
10							
11							
12							
13							
14	mezisoučet bez DPH		Kč			1 368 818	
15	Vedlejší rozpočtové náklady						
16	Zařízení staveniště 3%	Kč				41 065	
17							
18							
19	Náklady celkem bez DPH		Kč			1 409 883	
20							
21							
22		DPH 21%	Kč			296 075	
23							
24	Náklady celkem včetně DPH		Kč			1 705 958	
p.č.	položka č.	popis prací a dodávek	m.j.	počet m.j.	cena / m.j.	cena celkem	hmotnost t celkem
1		Všeobecné poznámky: 1) Soupis prací a dodávek s výkazem výměr je zpracován dle DSP za použití cen obvyklých ve stavebnictví, dle ustanovení § 2 zákona č.526/1990 Sb., o cenách ve znění pozdějších předpisů. Za sjednání jednotkových cen a za soupis prací s výkazem výměr v plném rozsahu zodpovídají smluvní strany. 2) Bezpečnostní zajištění - turniket - bude součástí nového Investičního záměru					
2		3) nedílnou součástí Rozpočtu je PD, která je mu technicky nadřazena + příloha č. 1					
3							
4		Přípravné práce	Kč	celkem		4 100	
5		Vypuštění a zapnutí vody z páteřního rozvodu ÚT (pro opravu, přemístění a vyzkoušení radiátoru) a elektrického proudu v místech dotčených stavebními úpravami-přízemí.	ks	6,00	500,00	3 000	
6							
7		Dočasné důkladné zakrytí 2ks stávajících stávajících dveřních otvorů proti poškození stavbou-místnost č. 1.02-recepce; (např. dřevotřískovými deskami, odolnou fólií a podobně).	m2	5,00	220,00	1 100	
8							
9		Demontáže konstrukcí viz v. č. D.1.1.5 + D.1.1.6	Kč	celkem		41 711	

p.č.	položka č.	popis prací a dodávek	m.j.	počet m.j.	cena / m.j.	cena celkem	hmotnost t celkem
10	763220009	Demontáž falešného sádkartonového rámu v š.200mm, vel. 3030*2500mm (ozn. PZN1 v m.č. 1.02-recepce, viz v.č.D.1.1.5) výměra : (3,03*2,50)	ks	1	460,00	460	0,05
11							
12	766830009	Demontáž stávajícího obslužného pultu včetně uložení s obalením proti poškození na místo určené investorem + přesun hmot (ozn. PZN1 v m.č. 1.02-recepce, v.č. D.1.1.5)	ks	1	2 250,00	2 250	0,09
13							
14	766000009	Dočasná demontáž stávající branky k dalšímu použití včetně odpojení od elektroinstalace silno i slaboproudu + bezpečné uložení s obalením proti poškození na místo určené investorem + přesun hmot	ks	1	2 070,00	2 070	0,12
15							
16	968060001	Demontáž samostatné prosklené konstrukce s posuvnými dveřmi-2ks včetně odpojení od elektra + uložení s obalením proti poškození na místo určení investorem + přesun hmot. (m.č. 1.01-záďveří, v.č. D.1.1.5) výměra : stěny((2,08+1,40)*2*2,60)+strop(2,08*1,40)	m2	21,008	224,10	4 708	0,36
17							
18	968060002	Demontáž dělicí interiérové stěny prosklené v rámu včetně uložení s obalením proti poškození na místo určení investorem + přesun hmot. (m.č. 1.02 -recepce v.č. D.1.1.5) výměra : (1,50+0,40)*2,65	m2	5,035	216,90	1 092	0,09
19							
20	968060003	Demontáž dělicích prosklených stěn v rámu - 2ks včetně uložení s obalením proti poškození na místo určení investorem + přesun hmot. (odděľující m.č.1.01 od m.č.1.02 viz v.č. D.1.1.5) výměra : 0,910*2,50*2	m2	4,55	216,90	987	0,08
21							
22		Demontáž teplovzdušné jednotky včetně odpojení od medii (m.č. 1.01, v.č. D.1.1.5)	ks	1	1 890,00	1 890	0,01
23							
24		Demontáž čistící zóny , vel. 750*450mm - ks 1	ks	1	270,00	270	0,01
25							
26	10	Demontáž radiátorového tělesa deskového k další montáži+bezpečné uložení s obalením proti poškození na místo určené investorem + přesun hmot tam i zpět (m.č. 1.01, v.č. D.1.1.5)	ks	1	234,90	235	0,03
27							
28	977311119	Opatrné vyřezání rýh ve zdivu cihelném pro silový kabel a EPS, cca do hl. 100mm, š.do 200mm (pro dvě rýhy s mezerou mezi nimi), (m.č. 1.01+1,02, v.č. D.1.1.5) výměra : (0,40+0,5+0,30+1,6+3,10+0,40+0,30+1,40)*2*2	bm	32,00	140,00	4 480	0,42
29							
30	977131219	Vyvtřání otvoru příklepovými vrtáky ve zdivu cihelném pro elektroinstalaci silno a EPS cca Ø 200mm tl., (0,30+1,20)*2bm (m.č. 1.01+1,02, v.č. D.1.1.5)	bm	3,00	645,30	1 936	0,05
31							
32	977311119	Vyřezání rýh v betonové-teracové podlaze s betonovým podkladem ,(m.č. 1,02, v.č. D.1.1.5) výměra : cca 25/50 (pro EPS) - výměra : (7,10m) výměra : cca100/50mm pro elektro silové kabely - výměra : (5,45+1,5+2)	bm	7,10	272,00	1 931	0,11
33	977311109		bm	8,95	275,40	2 465	0,18
34							

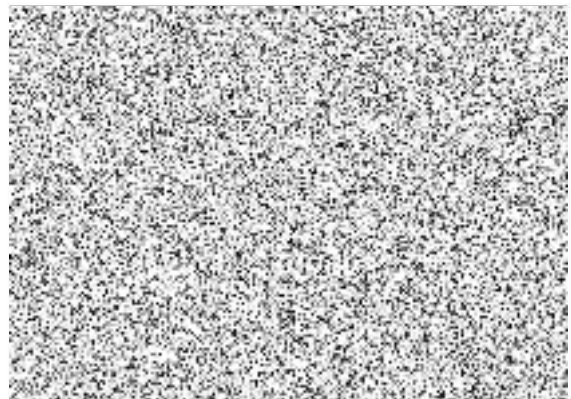
p.č.	položka č.	popis prací a dodávek	m.j.	počet m.j.	cena / m.j.	cena celkem	hmotnost t celkem
35		Opatrná demontáž velkoformátové kamenné dlažby-vel.400/800 ke zpětnému použití (viz v.č. D.1.1.5, část m.č. 1.01) výměra : cca (0,25*7,17)	m2	1,8	80,10	144	0,11
36		Demontáž částečného podkladu	m2	1,8	41,40	75	0,12
37							
38		Opatrná demontáž kamenné dlažby - pražská kostka ke zpětnému použití (viz v.č. D.1.1.5, část m.č. 1.01) výměra : cca (0,45*7,17)	m2	3,24	76,50	248	0,11
39		Demontáž částečného podkladu	m2	3,24	41,40	134	0,12
40							
41	965046119	Broušení stávajících betonových-teraccových podlah, úběr do 3mm včetně opravy pásu malých bílých kostiček a černého pásu kolem stěn. (viz foto +viz v.č. D.1.1.5, část m.č. 1.02) . výměra : 7,255*3,03+0,10*1,20*3+0,10*1,78+(1,78+0,91*2)*0,80	m2	25,40	56,88	1 445	0,02
42							
43	971033481	Opatrné vyvrtání otvorů ve zdivu cihelném pro upevnění prvků (např. : topného tělesa, potrubí, atd.) cca ks 8	ks	8	604,00	4 832	0,83
44							
45	971033499	Opatrné vyvrtání drážek v podlaze, stěnách a stropě pro upevnění prvků (např. : vstupního rámu, skleněných stěn)	bm	35	200,00	7 000	0,83
46							
47	997013211	Vnitrostaveništní doprava sutí a vybouraných hmot vodorovně do 50m, svisle ručně,pro budovy v. do 6m.	t	3,71	511,20	1 894	
48							
49	997013501	Odvoz sutí a vybouraných hmot na skládku se složením do 1km	t	3,71	193,50	717	
50							
51	997013509	Dtto, avšak příplatek za KDZ 1km (15km) cena:(Kč/1km*15km)	t	3,71	8,42	31	
52							
53	997013801	Poplatek za uložení odpadu na skládku z betonového a cihelného	t	3,71	112,50	417	
54							
55		Nové konstrukce				68 439	
56		viz v. č. D.1.1.7					
57		Oprava a doplnění stávající teraccové podlahy v místě vyřezání drážek (po elektro silno i slabo, demontáží skleněných výplní a demontáží SDK rámu) vhodným plnivem- (barevně sjednotit se stávajícím teraccem) + penetrace. Výměra 0,9+0,2m2, hloubka 50 mm	m2	1,10	1 465,00	1 612	0,09
58							
59		Oprava ostění po vybourání skleněných stěn. Ve stěnách a stropě v š. cca 200mm: výměra ; (dl. stěna 2,75+strop1,60+0,50)	bm	4,85	470,00	2 280	0,01
60		(dl. stěna 2,50*2+strop 0,91*2)	bm	6,82	470,00	3 205	0,01
61							
62		Montáž radiátorového tělesa včetně repase a nového potrubí cca 1,0m a napojení na stávající vodorovné potrubí, včetně nové termohlavice a příslušných armatur a fitinek, topné zkoušky, přesunu hmot- osazení viz výkres D.1.1.6	ks	1	660,00	660	0,05
63							
64	977130009	Upevnění prvků včetně dodání (např.: topného tělesa, potrubí a pod.)	ks	8	150,00	1 200	0,01
65							
66	971030009	Upevnění prvků včetně dodání, (na stěnách a stropě pro upevnění prvků, např.: vstupního rámu, skleněných stěn)	bm	35	145,00	5 075	0,03
67							

p.č.	položka č.	popis prací a dodávek	m.j.	počet m.j.	cena / m.j.	cena celkem	hmotnost t celkem
68		Oprava rýh ve zdivu cihelném včetně začištění pod malbu (po vyřezání pro silový kabel a EPS, cca do hl. 100mm), š.do 200mm (pro dvě rýhy s mezerou mezi nimi), (m.č. 1.01+1,02, v.č. D.1.1.5) výměra : (0,40+0,5+0,30+1,6+3,10+0,40+0,30+1,40)*2*2	bm	32,00	174,00	5 568	0,04
69							
70		Úprava cihelného zdiva a omítky kolem otvorů (po vrtání příklepovými vrtáky pro elektroinstalaci silno a EPS) cca Ø 200mm tl. (m.č. 1.01+1,02, v.č. D.1.1.5)	ks	6,00	125,00	750	0,04
71							
72	349231821	Úprava, dozdění a ukotvení cihelného zdiva v š. cca 300mm po obvodu osazených nových posuvných dveří					
73		pro vel. 900/2500mm - ks 2. Výměra: 0,30*(0,90+2,50*2)*2	m2	3,54	370,00	1 310	1,61
74		pro vel. 1750/2500mm ks 1 výměra : 0,30*(1,75+2,50*2)	m2	2,03	370,00	749	0,92
75							
76	612325302	Oprava omítky štukové VC ostění a nadpraží v š. cca 400mm po obvodu osazených nových posuvných dveří.					
77		pro vel.900/2500mm-ks 2.Výměra: 0,40*(0,90+2,50*2)*2	m2	4,72	430,00	2 030	0,16
78		pro vel.1750/2500mm- ks 1.Výměra : 0,40*(1,75+2,50*2)	m2	2,70	430,00	1 161	0,09
79							
80	612325123	Oprava omítky štukové VC rýh v š. cca 400mm (rýhy pro elektro). Výměra š.0,40*32bm	m2	12,80	317,00	4 058	0,53
81							
82		Oprava a doplnění (dodávka+montáž v mírném spádu) velkoformátové kamenné dlažby-vel.400/800 ke zpětnému použití . (viz v.č. D.1.1.7, část m.č. 1.01) výměra : cca (0,25*7,17+2,08*1,34)*1,25	m2	5,734	1 260,00	7 225	0,11
83		Dodávka a montáž částečného podkladu	m2	5,734	274,50	1 574	0,12
84							
85		Oprava a doplnění (dodávka+montáž v mírném spádu) kamenné dlažby - pražská kostka ke zpětnému použití (viz v.č. D.1.1.7, část m.č. 1.01) výměra : cca (0,45*7,17)*1,25	m2	4,05	939,00	3 803	0,11
86		Dodávka a montáž částečného podkladu	m2	4,05	274,50	1 112	0,12
87							
88		Oprava vnitřních omítek štukových VC - stropu, nanášená ručně. výměra cca 35m2	m2	35	291,00	10 185	0,64
89							
90	631391114	Soklíky rovné výšky cca100 mm pro omítky z MC tažené s jednoduchým profilem (nepoškození při úklidu)	bm		105,00		0,01
91							
92		Dodávka a montáž nové nerezové skříně na stávající el. rozvaděč, uzamykatelná	ks	1	3 500,00	3 500	0,01
93							
94	952901111	Čištění místnosti při výšce do 4m	m2	50,00	61,00	3 050	0,00
95		Osazení na nově určené místo - stávající přenosný hasicí přístroj	ks	1,00	440,00	440	0,01
96							
97	941111111	Montáž lešení řadového trubkového lehkého s podlahami zatížení do 200 kg/m2 š do 0,9 m v do 10 m	m2	35,00	45,54	1 594	
98	941121111	Příplatek za první a KDD použití lešení (40dnů)	m2	35,00	40,00	1 400	
99	941111811	Demontáž lešení řadového trubkového lehkého s podlahami zatížení do 200 kg/m2 š do 0,9 m v do 10 m	m2	35,00	27,36	958	
100		Dodávka a osazení čistících zón v rámu velikost cca 800/450mm ks 3	ks	3,00	990,00	2 970	0,03
101							
102	998011001	Přesun hmot	t	4,72	206,00	973	
103							

p.č.	položka č.	popis prací a dodávek	m.j.	počet m.j.	cena / m.j.	cena celkem	hmotnost t celkem
104		Malby	Kč	celkem		20 026	
105		Příprava podkladu pod malby - omytí, místní vyspravení a penetrace	m2	162,81	65,00	10 583	
106		Malby dvojnásobné v místnosti o v. do 5,80 , odolné proti otěru s přípravou stávajícího povrchu	m2	162,81	58,00	9 443	
107		výměra : stěny (3,20+7,25)*2*3,62+(2,28*2+7,17)*3,62+0,80*2,50*4	m2	126,12			
108		strop : (3,20*7,25+0,80*0,91*2+1,78*0,80+1,48*7,17	m2	36,69			
		Skleněné stěny + automatické posuvné dveře	Kč	celkem		875 000	
		poznámka: ceny uvedeny včetně dopravy a montáže					
		viz PD s označením D1, vel. cca1000 / 2500mm; automatické dveře dvoukřídlé posuvné, křídla z hliníkových profilů, s barevným nátěrem v odstínu šedá +bezpečnostní izolační dvojsklo, vybaveno elektrozámekem s mechanickým táhlem k nouzovému odjištění křidel v krytu, tlačítko nouzového odjištění, nouzový zdroj, digitální programový přepínač bez kódu, EPS kontakt otevřeno	ks	2,00	67 000	134 000	
		viz PD s označením D2, vel. cca1750 / 2500mm; automatické dveře posuvné dvoukřídlé,křídla z hliníkových profilů s barevným nátěrem v odstínu šedá +bezpečnostní izolační dvojsklo, vybaveno elektrozámekem s mechanickým táhlem k nouzovému odjištění křidel v krytu, tlačítko nouzového odjištění, nouzový zdroj, digitální programový přepínač bez kódu, EPS kontakt otevřeno	ks	1,00	91 000	91 000	
		viz PD s označením D3 - vel. cca 2155 / 3650mm Automatické dveře posuvné dvoukřídlé s Al konstrukcí; Křídla z Al profilů, bezpečnostní izolační dvojsklo Stěna + nadsvětlik z Al rámových profilů s dvěma pevnými bočními díly; bezpečnostní izolační dvojsklo s barevným nátěrem v odstínu šedá +bezpečnostní izolační dvojsklo, vybaveno elektrozámekem s mechanickým táhlem k nouzovému odjištění křidel v krytu, tlačítko nouzového odjištění, nouzový zdroj, digitální programový přepínač bez kódu, EPS kontakt otevřeno Nadsvětlik z rámových profilů, bezpečnostní izolační dvojsklo	ks	2,00	210 000	420 000	
		viz PD s označením D4 - vel. cca 2860 / 3650mm Automatické dveře posuvné dvoukřídlé s Al konstrukcí; Křídla z Al profilů, bezpečnostní izolační dvojsklo Stěna + nadsvětlik z Al rámových profilů s dvěma pevnými bočními díly; bezpečnostní izolační dvojsklo s barevným nátěrem v odstínu šedá +bezpečnostní izolační dvojsklo, vybaveno elektrozámekem s mechanickým táhlem k nouzovému odjištění křidel v krytu, tlačítko nouzového odjištění, nouzový zdroj, digitální programový přepínač bez kódu, EPS kontakt otevřeno Nadsvětlik z rámových profilů, bezpečnostní izolační dvojsklo	ks	1,00	230 000	230 000	
109							
110		Elektroinstalace	Kč	celkem		188 547	
111		SPECIFIKACE DODÁVEK A HLAV. MONT. MATERIÁLU					
112		A) Dodávky					
113		Rozvaděč R-vstup dle v.č. EL4	ks	1	13000	13 000	
114		Přípojnice hlavního ochranného pospojování	ks	1	4000	4 000	

p.č.	položka č.	popis prací a dodávek	m.j.	počet m.j.	cena / m.j.	cena celkem	hmotnost t celkem
115		Položka A – celkem				17 000	
116							
117		B) Hlavní montážní materiál					
118		B1) Kabelové rozvody silnoproudu					
119		Kabel CYKY 4Bx25	m	50	143	7 150	
120		Kabel CYKY 5Cx4	m	20	66	1 320	
121		Kabel CYKY 5Cx2,5	m	40	52	2 080	
122		Kabel CYKY 3Cx1,5	m	120	39,6	4 752	
123		Kabel CXKH-V 5Cx10	m	50	134	6 700	
124		Kabel CXKH-V 3Cx1,5	m	180	53	9 540	
125		Vodič CYA 16mm-z/žl	m	100	56	5 600	
126		Vodič CYA 2,5mm-z/žl	m	50	20,7	1 035	
127		Položka B1-celkem				38 177	
128							
129		B2) Ostatní silnoproudá elektroinstalace					
130		Komplet připojení technologie vrat	ks	6	2800	16 800	
131		Komplet připojení technologie turniketu	ks	2	2700	5 400	
132		Komplet připojení technologie brány	ks	1	2400	2 400	
133		Komplet připojení technologie dveřní clony	ks	3	2100	6 300	
134		Dozbrojení stávajícího RH , pole . 2 (jistič B/3-25A)	ks	1	2000	2 000	
135		Dozbrojení stávajícího RH , pole . 6 (jistič B/3-63A)	ks	1	6000	6 000	
136		Dozbrojení a přepojení stávajícího RP01 (1x jistič B/3-20A, 2x jistič B/3-16A, 3x jistič B/1-10A) dle v.č. EL5	ks	1	8000	8 000	
137		Demontáž stáv. Elektroinstalace	ks	1	3000	3 000	
138		Revize el. Zařízení	ks	1	7000	7 000	
139		Položka B2-celkem				56 900	
140							
141		B3) Osvětlovací tělesa					
142		Osvětlovací těleso typ A (nové-recepce-standart ZAMA 1134 black – viz standardizace) dle v.č. EL3	m	3	6020	18 060	
143		Osvětlovací těleso typ A (nové-zádveři- standart ZAMA 5513 black – viz standardizace) dle v.č. EL3	m	3	6020	18 060	
144		Osvětlovací těleso typ A (stávající přemístěné a přepojené) dle v.č. EL3	m	3	650	1 950	
145		Osvětlovací těleso typ N (nové) dle v.č. EL3	m	6	6400	38 400	
146		Položka B3-celkem				76 470	
147							
148		Rekapitulace					
149		Položka A celkem	Kč			17 000	
150		Položka B1celkem	Kč			38 177	
151		Položka B2celkem	Kč			56 900	
152		Položka B3-celkem	Kč			76 470	
153		Elektroinstalace-celkem	Kč			188 547	
154							
155							
156		EPS - Elektrická požární signalizace	Kč	celkem		78 826	
157							
158		Elektronika tlačítka IQ8 s oddělovačem – 804905	ks	1	1 890	1 890	
159		Skříň tlačítkového hlásiče IQ8 červená - 704900	ks	1	335	335	
160		Kabel J-Y(St)Y 1x2x0,8	m	20	16	321	
161		Kabel PRAFlaGuard F P30-R, B2ca,s1,d0 2x2x0,8	m	290	160	46 400	
162		Požárně odolné normové kabel. příchytky vč. materiálu pro upevnění	ks	360	58	20 880	
163		Drobný pomocný, montážní a nosný materiál	kpl	1	2 500	2 500	
164		Programování EPS a uvedení do trvalého provozu	kpl	1	1 350	1 350	
165		Utěsnění požárních prostupů	kpl	1	2 000	2 000	
166		Demontáž stávající EPS	kpl	1	1 800	1 800	
167		Revize	ks	1	1 350	1 350	
168							
169		Vzduchotechnika	Kč	celkem		92 170	

p.č.	položka č.	popis prací a dodávek	m.j.	počet m.j.	cena / m.j.	cena celkem	hmotnost t celkem
170							
171		Seznam strojů a zařízení a technická specifikace					
172							
173		Dveřní clona do 3,5 m, šíře 1 m v interiérovém opláštění vč M+R	ks	2	28 000	56 000	
174		s kabelovým ovladačem, dveřním kontaktem a sadou stropních konzolí					
175		Qv=860/1800m3/h; P=470W (230V); Qtel=8,1kW (400V)					
176		Dveřní clona do 3,5 m, šíře 1,5 m v interiérovém opláštění vč M+R	ks	1	32 000	32 000	
177		s kabelovým ovladačem , dveřním kontaktem a sadou stropních konzolí					
178		Qv=1240/2600m3/h; P=650W(230V); Qtel'11,7kW (400V); 40,5/58.5dB(A)					
179							
180		Drobný montážní materiál	kg	6	95	570	
181		dodávka - součet				88 570	
182		montáž - součet	kpl	1	3 600,00	3 600	



Časový harmonogram prací a dodávek
Stavby : „Rekonstrukce typu C Zborovská“

p.č.	Popis práce	25.11 - 24.12.	1. - 30.01.
1.	Přípravné práce	██████████	
2.	Demontáže a bourání konstrukcí	████████████████████	
3.	Nové konstrukce	██	
4.	Skleněné stěny + automatické posuvné dveře	██	
5.	Elektro silnoproud	██	
6.	EPS	██	
7.	VZT	██	
8.	Malby		██
9.	Kompletace a dokončující práce		██
10.	Předání stavby		██

Za zhotovitele : Roman Pipasik

