



EVROPSKÁ UNIE  
Evropský fond pro regionální rozvoj  
Integrovaný regionální operační program



MINISTERSTVO  
PRO MÍSTNÍ  
ROZVOJ ČR

## SMLOUVA O DÍLO

číslo objednatele: S-0470/POP/2017

číslo zhotovitele: COLAS: MKMK2017119

FIRESTA: 7/2017

„II/104, Davle, most ev. č. 104-001, Most přes řeku Vltavu v obci Davle“

### Smluvní strany

Objednatel

**Středočeský kraj**

se sídlem Zborovská 11, 150 21 Praha 5

zastoupený: RNDr. Martinem Macháčkem, CSc., radním pro oblast investic, majetku  
a veřejných zakázek

IČO: 70891095, DIČ: CZ70891095

Bankovní spojení: PPF banka, a.s., číslo účtu: [REDACTED]

dále jen „objednatel“

a

Zhotovitel

Společnost „**Most v Davli CCZ – Firesta**“

zastoupená na základě plné moci vedoucím společníkem:

**COLAS CZ, a.s.**

se sídlem Ke Klíčovu 9, 190 00, Praha 9

zapsaný v obchodním rejstříku vedeném Městským soudem v Praze v oddíle B, vložka 6556

jednající: Ing. Pavel Hudler, ředitel divize Silniční stavitelství

IČO: 26177005, DIČ: CZ26177005

Bankovní spojení: Komerční banka a.s. číslo účtu [REDACTED]

(Vedoucí společník)

**FIRESTA – Fišer, rekonstrukce, stavby a.s.**

se sídlem Mlýnská 68, 602 00, Brno

zapsaná v obchodním rejstříku vedeném Krajským soudem v Brně v oddíle B, vložka 2144

jednající: Ing. Pavel Borek, člen představenstva

IČO: 25317628, DIČ: CZ-25317628

(Společník)

dále jen „zhotovitel“



uzavírají podle příslušných ustanovení občanského zákoníku  
tuto smlouvu o dílo:

## **Článek I. Předmět smlouvy**

1.1. Zhotovitel se zavazuje k provedení díla - stavby „II/104, Davle, most ev. č. 104-001, Most přes řeku Vltavu v obci Davle“, podle prováděcí projektové dokumentace vč. výkazu výměr, kterou vypracovala firma AF- CITYPLAN s.r.o., Magistrů 1275/13, Michle, 140 00 Praha 4, IČO: 47307218 v rozsahu specifikovaném v oceněném výkazu výměr (položkovém rozpočtu), který tvoří přílohu této smlouvy a byl součástí nabídky zhotovitele podané v rámci zadávacího řízení na výběr zhotovitele předmětu díla. Dopravně inženýrská opatření (DIO) si zajistí zhotovitel u příslušného silničního správního úřadu včetně aktualizace vyjádření správců sítí a orgánů státní správy. Dále je předmětem díla zhotovení projektové dokumentace skutečného provedení stavby ve čtyřech vyhotoveních v tištěné podobě a jedenkrát v elektronické podobě. Předmětem díla je rovněž zhotovení geodetického zaměření zhotovené stavby ve čtyřech vyhotoveních včetně geometrického plánu, potvrzeného příslušným katastrálním úřadem, který bude předán ve čtyřech vyhotoveních. Zaměření skutečného provedení stavby bude předáno také v elektronické podobě v grafickém formátu GIS. Předmětem díla je rovněž geodetické vytýčení prostorové polohy stavby a vytýčení inženýrských sítí.

Místem plnění veřejné zakázky je silnice II/104 Davle, most ev.č.104 – 001 přes Vltavu v intravilánu obce Davle, Středočeský kraj v rozsahu projektové dokumentace a podle uvedeného výkazu výměr a požadovaného soupisu prací.

- 1.2. Zhotovitel se zavazuje, že provede dílo v rozsahu, způsobem, v jakosti a za podmínek dohodnutých v této smlouvě, svým jménem a na vlastní odpovědnost, v souladu s právními předpisy a technickými normami ČR a podmínkami výrobců materiálu a dodaných zařízení (viz článek VIII. odst. 8.2. smlouvy).
- 1.3. Objednatel se zavazuje za provedení díla uvedeného v článku I. smlouvy zaplatit zhotoviteli cenu za dílo uvedenou v článku III. smlouvy, a to za podmínek uvedených v této smlouvě.



1.4. Předmětem díla jsou rovněž všechny dále uvedené činnosti:

- zabezpečení povolení kácení zeleně
- průběžná aktualizace harmonogramu provádění prací (v důsledku změn neprodleně, v ostatních případech každé 3 měsíce);
- vypracování kontrolně zkušebního plánu stavby, který bude předán objednateli k odsouhlasení do 7 kalendářních dnů od předání staveniště;
- příprava a vytýčení staveniště včetně přístupu na staveniště;
- zhotovitel garantuje hranici použitých pozemků pro stavbu dle záborového elaborátu;
- splnění polohové a geometrické přesnosti umístění stavby;
- zpracování havarijního plánu, který stanoví způsob ochrany díla během stavby, včetně zajištění odsouhlasení příslušnými orgány, zajištění odsouhlasení je nutné před zahájením stavebních prací;
- náklady na případnou likvidaci havárie;
- opatření pro zajištění BOZP na staveništi a zajištění ochrany životního prostředí;
- náklady na obnovení geodetických bodů;
- náklady na protipožární ochranu;
- dodání materiálů a dílců v požadované kvalitě, včetně jejich certifikátů a atestů;
- zhotovení práce podle technologického předpisu;
- veškeré nutné prostředky ochrany práce;
- zabezpečení případného náhradního zásobování okolních nemovitostí, včetně odvozu domácího odpadu, zabezpečení přístupu záchranným složkám organizací ČR;
- zabezpečení průchodu pro pěší po celou dobu výstavby;
- průkazní a kontrolní zkoušky dle příslušných kapitol TP, TKP a ZTKP budou zajištěny akreditovanou nezávislou zkušebnou odsouhlasenou objednatelem (TDS). Návrh akreditované zkušebny bude předložen objednateli k odsouhlasení nejpozději do 7 kalendářních dnů ode dne předání staveniště;
- odsouhlasená akreditovaná zkušebna bude bezodkladně předávat objednateli (TDS) výsledky jednotlivých zkoušek;
- objednatel si vyhrazuje právo odsouhlasit RDS (RDS bude předána objednateli ve čtyřech vyhotoveních v tištěné podobě a jednou v elektronické podobě); zhotovení potřebných provizorních přechodů či přejezdů k objektům, včetně případného nutného osvětlení;
- zajištění, aby práce byly prováděny tak, aby nedošlo k narušení nočního klidu;
- zajištění pracoviště proti všem vlivům znemožňujícím nebo znesnadňujícím práci (čerpání vody, zajištění svahu, přístřešky, zazimování stavby, apod.);



- hospodaření s ornici dle vyjádření orgánů ochrany přírody;
  - dodržování bezpečnosti a hygieny na pracovišti;
  - zajištění a umožnění přístupu pracovníkům organizace, provádějící archeologický průzkum;
  - průběžné pořizování fotodokumentace provádění díla včetně jejího předání objednateli po skončení provádění díla, a to v rozsahu nezbytném pro posouzení kvality díla (zejména fotodokumentace skrytých konstrukcí a stavebních prvků);
  - dodání a montáž billboardu a plakátu s důležitými údaji o prováděné stavbě dle Obecných pravidel pro žadatele a příjemce (dále jen „Obecná pravidla“), zveřejněných na stránkách [www.strukturalni-fondy.cz](http://www.strukturalni-fondy.cz);
  - trvalá pamětní deska (viz Obecná pravidla);
- veškeré tyto činnosti, pokud nejsou uvedeny v soupisu prací, budou zahrnuty do ceny díla v článku III. odst. 3.2. písm. b) smlouvy.

- 1.5. Zhotovitel je povinen uzavřít s Krajskou správou a údržbou silnic Středočeského kraje, příspěvková organizace, se sídlem Zborovská 81/11, Smíchov, 150 00 Praha 5, IČO: 000 66 001 (dále jen „KSÚS“) smlouvu na odkup materiálu vytěženého na staveništi, a to ve skutečně vytěženém množství. Odkup nadbytečného materiálu vytěženého na staveništi se řídí ceníkem a interními předpisy KSÚS (aktuálně platným předpisem je směrnice R-Sm-16-02 ze dne 23. 4. 2014).
- 1.6. Zhotovitel je povinen zabezpečit provádění díla tak, aby při realizaci díla nedošlo k omezení současného provozu sousedních objektů nad rámec prováděných prací. Musí být zachována průjezdnost stávajících komunikací nebo jinak zajištěna přístupnost všech objektů, zejména pro integrovaný záchranný systém a zajištění dopravní obslužnosti všech výstavbou dotčených obcí. Zhotovitel je povinen odstranit na vlastní náklady znečištění komunikací způsobené prováděnou stavbou, které by mohlo být způsobitelné vytvořit závadu ve sjízdnosti komunikace, ještě před vznikem této závady. Zhotovitel prohlašuje, že si je vědom této odpovědnosti.
- 1.7. Zhotovitel bere na vědomí, že zhotovení díla bude financováno ze strany objednatele prostřednictvím dotací z veřejných prostředků České republiky a Evropské unie, kterými jsou finanční prostředky rozpočtu Středočeského kraje, státního rozpočtu České republiky a rozpočtu Centra pro regionální rozvoj České republiky, státní příspěvkové organizace. Obě smluvní strany se tedy zavazují dodržet povinnosti, které jim vzhledem k této skutečnosti plynou z platných právních předpisů České republiky a Evropské unie, včetně



podmínek upravujících poskytování dotací z Integrovaného regionálního operačního programu.

- 1.8. Zhotovitel je v době realizace projektu a dále po dobu 10 let následujících po roce, ve kterém objednatel (příjemce dotace) obdrží protokol o závěrečném vyhodnocení akce, a minimálně do roku 2028, povinen, za účelem ověřování plnění povinností vyplývajících z rozhodnutí o poskytnutí dotace a podmínek pro příjemce dotace, poskytovat požadované informace a dokumentaci související s realizací projektu zaměstnancům nebo zmocněncům pověřených orgánů (CRR, Ministerstva pro místní rozvoj ČR, Ministerstva financí ČR, Evropské komise, Evropského účetního dvora, Nejvyššího kontrolního úřadu, příslušného finančního úřadu a dalších oprávněných orgánů státní správy) a je povinen vytvořit výše uvedeným osobám podmínky k provedení kontroly vztahující se k realizaci projektu a poskytnout jim při provádění kontroly součinnost.
- 1.9. Zhotovitel je povinen pořizovat fotodokumentaci před započítáním díla, v jeho průběhu a po dokončení díla v potřebném rozsahu dle předmětu díla, podle požadavků objednatele, s digitálním vyznačením data pořízení. Tato fotodokumentace bude součástí předmětu díla a jeho ceny (viz článek I. odst. 1.4. smlouvy). Při vyúčtování každé části ceny díla zhotovitel přiloží k příslušné faktuře jen přiměřený počet fotografií postihujících průběh zhotovení dané části díla. V případě dílčích faktur tedy bude přiložena zhotovitelem jen fotodokumentace, která postihuje fakturované položky. V případě těch částí a dodávek díla, které budou v dalším postupu zakryté, nebo se stanou nepřístupnými, je zhotovitel povinen vést podrobnou fotodokumentaci (popř. videozáznam, nebo digitální záznam) postihující detailně všechny tyto části. Fotodokumentaci je povinen zhotovitel poříditi rovněž při případném odstranění vad a nedodělků díla. V případě, že zhotovitel takovou dokumentaci nepovede nebo ji povede v nedostatečné podrobnosti, budou strany v případě sporu o kvalitu díla nebo jeho konkrétní části vycházet z dokumentace, kterou si pořídí objednatel a její obsah bude pro takový případ stranami považován za nesporný.
- 1.10. Pořízenou fotodokumentaci je zhotovitel povinen:
- předat objednateli v jednom vytištěném vyhotovení a jednou v digitální podobě při předání díla a při případném odstranění vad a nedodělků díla,
  - archivovat v jednom vytištěném vyhotovení a v digitální podobě po dobu záruky za jakost díla pro případ kontroly a řešení případných rozporů nebo reklamací.



#### 1.11. Závaznost dokumentace:

V případě eventuálního rozporu v platnosti smluvních dokumentů, jsou dokumenty platné v tomto pořadí: 1) text smlouvy, 2) projektová dokumentace textová a tabulková část, 3) projektová dokumentace výkresová část, 4) nabídka zhotovitele na veřejnou zakázku s názvem „II/104, Davle, most ev. č. 104-001, Most přes řeku Vltavu v obci Davle“ (dále jen „Veřejná zakázka“) – výkaz výměr, 5) nabídka zhotovitele ostatní, 6) zadávací dokumentace Veřejné zakázky.

1.12. Zhotovitel prohlašuje, že vypracoval nabídku na dílo úplně a beze zbytku. Jeho nabídka obsahuje všechny materiály, práce a postupy a technologie, které jsou potřebné k dohotovení díla. Vznikne-li v průběhu provádění díla potřeba doplnit smlouvu o dílo o další materiály, práce postupy a technologie nese toto navýšení zhotovitel. Pouze v případě, že jejich potřeba vznikla v důsledku okolností, které objednatel jednající s náležitou péčí nemohl předvídat, a tyto dodatečné stavební práce jsou nezbytné pro provedení původních stavebních prací, může objednatel postupem podle příslušného zákona upravující zadávání veřejných zakázek (dále jen „zákon“) uzavřít smlouvu na tyto vícepráce. Existenci těchto okolností prokazuje zhotovitel.

### Článek II.

#### Doba zhotovení díla

2.1. Zhotovitel provede (tj. dokončí a předá) dílo specifikované v článku I. odst. 1.1. a 1.4. smlouvy v termínu do **39** týdnů ode dne doručení výzvy dle bodu 2.2 a v souladu s **Přílohou č. 1** – Harmonogram plnění.

2.2. K započetí plnění předmětu díla bude zhotovitel objednatelem vyzván vždy písemně, e-mailem nebo faxem, a to nejméně 7 kalendářních dnů před požadovaným započetením prací, přičemž zhotovitel je povinen potvrdit převzetí této výzvy, písemně, e-mailem nebo faxem, s uvedením přesného data započetí předmětu plnění dle článku I. smlouvy. Zhotovitel je povinen zahájit provádění díla nejpozději do 1 týdne ode dne obdržení výzvy dle tohoto odstavce. V případě, že tak neučiní, je objednatel oprávněn od této smlouvy odstoupit.

2.3. V případě, že zhotovitel začne provádět dílo bez písemné výzvy popsané v článku II. odst. 2. 2. smlouvy, nese náklady na práce a dodávky takto provedené sám a objednatel není povinen jejich cenu ani náklady takto vynaložené hradit.

2.4. Zhotovitel může provést dílo před sjednanou dobou.



2.5. Objednatel připouští možnosti dohody o přiměřeném prodloužení doby plnění, zejména v těchto případech:

- dojde-li během výstavby ke změně rozsahu a druhu prací na žádost objednatele, tyto budou mít vždy písemnou formu a budou vždy před jejich provedením odsouhlaseny Radou kraje; a to postupem v souladu se zákonem;
- nebude-li moci zhotovitel plynule pokračovat v pracích z jakéhokoliv důvodu na straně objednatele; za okolnosti na straně objednatele se považují i případná opatření, stanoviska či rozhodnutí orgánů státní správy nebo správců sítí, v důsledku kterých se navýší objem prací a dodávek oproti předpokladu stanovenému v projektové dokumentaci a výkazu výměr (viz článek I. odst. 1.1. smlouvy), to vše za předpokladu, že taková rozhodnutí, opatření či stanoviska nebudou vyvolána činností či nečinností zhotovitele.

2.6. Dohoda o výše uvedených změnách musí být vždy provedena písemně formou dodatku ke smlouvě, a to na základě obsahu formuláře, který je označen jako **příloha č. 2** a tvoří nedílnou součást této smlouvy o dílo. Oznámení o nutnosti prodloužení termínu dokončení díla musí být provedeno neprodleně, do tří pracovních dnů od zjištění potřeby prodloužení termínu, a to písemně nebo elektronicky. Pokud zhotovitel nesplní povinnost písemného oznámení dle předchozího odstavce, je povinen uhradit objednateli **smluvní pokutu, která činí částku 5 % z celkové ceny díla, minimálně však 300 000,- Kč.**

2.7. Provádění díla se v rámci zimního období přerušuje po dobu trvání nevhodných klimatických podmínek zamezující provádění díla. Po tuto dobu neběží termín pro dokončení díla dle této smlouvy.

### Článek III.

#### Cena za dílo

3.1 Cena za dílo dle článku I. smlouvy je sjednána na základě nabídkové ceny zhotovitele dohodou smluvních stran v souladu se zákonem v celkové výši 46 625 012,97 Kč bez DPH, a to jako cena nejvýše přípustná.

K této ceně za dílo bude zhotovitelem účtována v souladu se zákonem č. 235/2004 Sb., o dani z přidané hodnoty, v platném znění, DPH ve výši 9 791 252,72 Kč.

Celková cena za dílo včetně DPH činí 56 416 265,69 Kč.



3.2. Sjednaná cena za dílo dohodou smluvních stran v článku III. odst. 3.1. smlouvy se člení dle níže uvedených částí díla takto:

a) za zhotovení vlastní stavby činí:

cena bez DPH 46 625 012,97 Kč  
DPH 9 791 252,72 Kč  
cena včetně DPH 56 416 265,69 Kč

b) za provedení plnění uvedených v článku I. odst. 1.1 a 1.4. smlouvy (neobsažených v položkovém rozpočtu, který je přílohou této smlouvy) činí :

cena bez DPH 0,00 Kč  
DPH 0,00 Kč  
cena včetně DPH 0,00 Kč

Kontrolní součet činí:	cena bez DPH	46 625 012,97 Kč
	DPH celkem	9 791 252,72 Kč
	Celková cena včetně DPH	56 416 265,69 Kč

Nedílnou součástí smlouvy je oceněný výkaz výměr uvedený v **příloze č. 3**. Celkové ceny položek (a jejich kalkulací s oceněným množstvím či rozsahem dané položky a stanovené jednotkové ceny daných položek) uvedené v oceněném výkazu výměr jsou pevné a platné po celou dobu realizace díla. Jednotlivé položky oceněného výkazu výměr v sobě zahrnují i práce a dodávky tam výslovně nepojmenované, jejichž provedení či dodání je pro řádnou realizaci a dokončení dané položky oceněného výkazu výměr při odborné péči zhotovitele nutno předvídat a v odborných kruzích jsou považovány za její součást.

3.3. Zhotovitel je oprávněn změnit účtovanou výši DPH v souladu se zákonem o DPH, jestliže po uzavření této smlouvy o dílo nabude účinnosti zákon, kterým bude výše DPH změněna.

3.4. Cena za dílo je konečná, ani jedna strana není oprávněna požadovat změnu ceny díla proto, že si dílo vyžádalo jiné úsilí nebo jiné náklady, než bylo předpokládáno. Zhotovitel je povinen snížit cenu díla o neprovedené práce a objednatel je povinen vypsát výběrové řízení na dodatečné stavební práce, které nebyly obsaženy v původních zadávacích podmínkách, jejichž potřeba vznikla v důsledku okolností, které zadavatel jednající





s náležitou péčí nemohl předvídat, a tyto dodatečné stavební práce nebo služby jsou nezbytné pro provedení původních stavebních prací nebo poskytnutí původních služeb, za podmínek upravených v zákoně, a uzavřít smlouvu o dílo či její dodatek. Povinností zhotovitele je prokázat existenci okolností, které nebylo možno předvídat, v pochybnostech se má za to, že nenastaly.

- 3.5. Cena díla bude snížena o práce, které oproti projektu nebudou objednatelem vyžadovány (méněpráce) a tedy nebudou provedeny.
- 3.6. Dílo lze provést odlišně oproti prováděcí projektové dokumentaci pouze s předchozím písemným souhlasem objednatele. Před provedením změny díla oproti prováděcí projektové dokumentaci musí být o rozsahu této změny (věcném i finančním) písemně informován zástupce objednatele ve věcech smluvních. K této informaci bude přiloženo stanovisko TDS a zástupce objednatele ve věcech technických. Změna díla oproti prováděcí projektové dokumentaci i v případě, že nebude zvyšovat cenu díla, musí být schválena rovněž poskytovatelem dotace, a postupem podle zákona.
- 3.7 Smluvní strany se dohodly, že při určení změny ceny v souladu s touto smlouvou se bude vycházet z ceny stanovené ve výkazu výměr, jsou-li daná činnost, práce či materiál ve výkazu výměr zahrnuty. Nejsou-li ve výkazu výměr zahrnuty, bude se vycházet z cenové soustavy URS. Nelze-li změnu ceny určit ani tímto způsobem, změní se cena díla o částku odpovídající ceně prací a materiálů v místě a čase obvyklé.

#### **Článek IV.**

#### **Platební podmínky**

- 4.1. Objednatel nebude poskytovat zhotoviteli díla zálohy.

Realizované práce a dodávky budou zhotovitelem účtovány objednateli na základě skutečně řádně provedených prací a dodávek písemně odsouhlasených oprávněným zástupcem objednatele, a to fakturami, které budou splňovat náležitosti daňového dokladu dle platných obecně závazných právních předpisů, tj. dle zákona o DPH a bude v nich uveden název „II/104, Davle, most ev. č. 104-001, Most přes řeku Vltavu v obci Davle“, číslo projektu, číslo stavby, číslo smlouvy objednatele a číslo projektu IROP. Nedílnou součástí každé faktury musí být soupis provedených prací a dodávek za kalendářní měsíc, který písemně odsouhlasí zmocněný zástupce objednatele a technický dozor investora a fotodokumentace dle ustanovení článku I. odst. 1.9. a odst. 1.10. smlouvy.



- 4.3. Zhotovitel je oprávněn vystavit fakturu 1x měsíčně za kalendářní měsíc po uplynutí tohoto kalendářního měsíce, přičemž datem zdanitelného plnění je poslední den tohoto kalendářního měsíce. Takto je zhotovitel oprávněn vyúčtovat cenu díla až do výše 90 % celkové ceny díla dle této smlouvy bez DPH. Zbýlých 10 % celkové ceny díla je zhotovitel oprávněn vyúčtovat objednateli po řádném a úplném dokončení díla bez vad a nedodělků a jeho převzetí objednatelem, a to na základě vzájemně písemně odsouhlaseného předávacího protokolu, případně doplněného o vzájemně odsouhlasený protokol o odstranění vad a nedodělků. V případě, že k příslušné faktuře není přiložena odpovídající fotodokumentace (případně z takové dokumentace provedení účtovaných prací nebo dodávek nevyplývá) a objednatel má pochybnosti o kvalitě či rozsahu takto účtovaných prací nebo dodávek, může objednatel pozastavit úhradu faktury až do doby, než se strany dohodnou na tom, zda a v jakém rozsahu a kvalitě byly takto sporné práce nebo dodávky provedeny.
- 4.4. Zádržné, dohodnuté podle podmínek předešlého bodu smlouvy, může být po vzájemné dohodě smluvních stran nahrazeno bankovní zárukou ve stejné výši. Zhotovitel v termínu před provedením úhrady 90 % celkové ceny díla poskytne objednateli originál záruční listiny ve výši zádržného, platné do termínu předání a převzetí díla, prodloužené do termínu odstranění vad a nedodělků z protokolu o předání a převzetí díla. Finanční ústav v záruční listině potvrdí, že uhradí objednateli částku až do výše zádržného dohodnutého ve smlouvě, jestliže zhotovitel nesplní své závazky spojené s dokončením díla a odstraněním vad a nedodělků z protokolu o předání a převzetí díla. Objednatel pozbývá nárok z bankovní záruky dnem podpisu protokolu o odstranění poslední vady nebo nedodělků.
- 4.5. Faktura je splatná ve lhůtě **30** kalendářních dnů (v případě, že v průběhu plnění díla to nebude vzhledem k financování z prostředků EU dohodnuto u jednotlivých faktur jinak) od jejího doručení objednateli za předpokladu, že bude vystavena v souladu s platebními podmínkami a bude splňovat všechny uvedené náležitosti, týkající se vystavené faktury. Odchylně od předchozí věty smluvní strany sjednaly, že faktura na zaplacení zbylých 10% celkové ceny díla dle článku IV. odst. 4.3. smlouvy je splatná do 15 kalendářních dnů. Pokud faktura nebude vystavena v souladu s platebními podmínkami nebo nebude splňovat požadované náležitosti, je objednatel oprávněn fakturu zhotoviteli díla vrátit; vrácením pozbývá faktura splatnosti.
- 4.6. Pro účel dodržení termínu splatnosti faktury je platba považována za uhrazenou v den, kdy byla odepsána z účtu objednatele a poukázána ve prospěch účtu zhotovitele. V případě, že by se účet označený v záhlaví smlouvy ukázal v průběhu realizace díla



jako neregistrovaný (ve smyslu zákona o DPH), bude zhotovitel do 10 dnů povinen označit jiný registrovaný účet, na která bude objednatel účtovanou cenu díla povinen hradit. Objednatel není povinen hradit cenu díla na účet, který není registrovaný ve smyslu výše popsaném.

- 4.7. Objednatel je oprávněn pozastavit úhradu kterékoliv platby v průběhu zhotovování díla, jestliže je zhotovitel v prodlení s dokončením díla nebo jeho částí oproti termínům, uvedeným v článku II odst. 2.1. smlouvy nebo Harmonogramu plnění tvořícímu Přílohu č. 1 této smlouvy, popřípadě pokud je zhotovitel v prodlení s odstraněním zjištěných vad a nedodělků díla nebo jestliže je zhotovitel v prodlení s plněním peněžitého závazku vůči některému z objednatelů podle této smlouvy.
- 4.8. Veškeré platby budou prováděny v českých korunách.
- 4.9. Zhotovitel souhlasí dle ust. § 2 písm. e) zákona č. 320/2001 Sb., o finanční kontrole, s výkonem kontroly na předmět Veřejné zakázky. Zhotovitel souhlasí se vstupem kontrolních orgánů strukturálních fondů Evropské unie do svých objektů, ve kterých se předmět smlouvy realizuje. Dále se zavazuje předložit ke kontrole výše uvedeným kontrolním orgánům veškerou provozní a účetní evidenci, která se týká předmětu smlouvy. Tato evidence musí být archivována v souladu s požadavky zákona o účetnictví a zákona o daních z příjmů. Zhotovitel se zavazuje poskytovat příslušným orgánům ve stanovených termínech úplné, pravdivé informace a dokumentaci související se smlouvou a projektem (Veřejnou zakázkou, předmětem smlouvy), dokladovat svoji činnost a umožnit vstup kontrolou pověřeným osobám – zaměstnancům objednavatele, CRR, Ministerstva pro místní rozvoj ČR, Ministerstva financí ČR, Evropské komise, Evropského účetního dvora, Nejvyššího kontrolního úřadu, finančního úřadu, a dalších oprávněných orgánů statní správy do svých objektů a na pozemky k ověřování plnění podmínek smlouvy, a to po celou dobu realizace projektu (Veřejné zakázky, předmětu smlouvy) za účelem kontroly plnění smlouvy a tuto kontrolu, dle požadavků pověřených osob v jimi požadovaném rozsahu, neprodleně umožnit. V případě, že část díla bude zhotovitel plnit prostřednictvím jiných subjektů je povinen zajistit, aby tyto subjekty podléhali povinnostem uvedeným v tomto bodě smlouvy. Tuto povinnost má zhotovitel i v případě dodavatelských subjektů. Zhotovitel se dále zavazuje uchovávat veškerou dokumentaci související se smlouvou a realizací projektu po dobu 10 let ode dne předání a převzetí díla, avšak minimálně do roku 2028. Zhotovitel je povinen smluvně zajistit, aby součinnost při plnění jeho závazků dle tohoto bodu smlouvy v plném rozsahu poskytli i jeho poddodavatelé. Pokud tak neučiní, bude odpovídat objednateli za jejich nesoučinnost sám.



4.10. Smluvní strany se dále dohodly, že v případě, že se zhotovitel stane ve smyslu ust. § 106a zákona o DPH nespolehlivým plátcem daně a po dobu, kdy za něj ve smyslu uvedeného zákonného ustanovení bude považován (tedy až do doby, kdy bude rozhodnuto, že není nespolehlivým plátcem daně), bude objednatel oprávněn hradit účtované části ceny díla co do částky odpovídající dani z přidané hodnoty, přímo na účet správce daně. Poukázáním příslušné částky na účet správce daně se v dané části bude považovat účtovaná částka za uhrazenou. Zhotovitel je na svoji nespolehlivost povinen Objednatele upozornit po právní moci rozhodnutí. Nesplnění této povinnosti je hrubým porušením povinností zhotovitele.

4.11. Zhotovitel předloží objednateli plánovaný finanční a časový harmonogram stavby (FHS), který určí objem čerpání finančních prostředků na jednotlivé měsíce, rozložený po měsících. Tento finanční a časový harmonogram tvoří nedílnou součást smlouvy o dílo jako Příloha č. 1 této smlouvy. Objem finančních prostředků ve FHS nepřekročí celkovou smluvní cenu díla.

Pokud by překročení provedených částí díla a souvisejícího objemu ročního čerpání finančních prostředků znamenalo dřívější termín ukončení realizace díla, mohou se smluvní strany písemně dohodnout na odpovídající změně FHS.

4.12. Středočeský kraj je registrovaným plátcem DPH, avšak na přijatá plnění vyplývající z této smlouvy o dílo nemůže uplatnit režim přenesené daňové povinnosti dle § 92e zákona o DPH, neboť tato plnění nejsou využívána pro ekonomickou činnost Středočeského kraje, resp. nejsou využívána pro uskutečnění zdanitelných plnění. Z tohoto vyplývá, že z předmětných plnění bude daň odvedena zhotovitelem na výstupu tj., že Středočeskému kraji budou předmětná plnění fakturována včetně DPH.

## **Článek V.**

### **Vlastnické právo k dílu**

5.1. Objednatel se stává vlastníkem geodetického vytýčení prostorové polohy stavby a vytýčení inženýrských sítí okamžikem jejich provedení.

5.2. Objednatel je vlastníkem vlastní stavby od počátku jejího zhotovování s tím, že zhotovitel je vlastníkem věcí, které si opatřil k provedení vlastní stavby až do doby, kdy se zpracováním stanou součástí vlastní stavby.



- 5.3. Objednatel se stává vlastníkem projektové dokumentace skutečného provedení stavby ve čtyřech vyhotoveních v tištěné podobě a jedenkrát v elektronické podobě a geodetického zaměření zhotovené stavby ve čtyřech vyhotoveních včetně geometrického plánu, potvrzeného příslušným katastrálním úřadem, ve čtyřech vyhotoveních a v elektronické podobě okamžikem jejich převzetí od zhotovitele.

## **Článek VI. Staveniště**

- 6.1. Prostor staveniště je vymezen zadáním stavby. Pokud bude zhotovitel potřebovat pro realizaci díla prostor větší, zajistí si jej na vlastní náklady.
- 6.2. Objednatel předá zhotoviteli staveniště do 3 dnů po odeslání výzvy dle článku II. odst. 2.2. smlouvy, a to na základě prohlídky prostoru staveniště a oboustranně podepsaného písemného protokolu oprávněnými zástupci obou smluvních stran.
- 6.3. Nejpozději při předání staveniště budou objednatelům předána zhotoviteli pravomocná rozhodnutí orgánů státní správy. Bez výše uvedených dokladů není zhotovitel povinen staveniště převzít. Nejpozději při předání staveniště předá objednatel zhotoviteli též odsouhlasenou projektovou dokumentaci v jednom vyhotovení.
- 6.4. Zhotovitel zabezpečí na vlastní náklad staveniště a zajistí vjezd na staveniště, jeho provoz, údržbu, pořádek a čistotu po celou dobu výstavby, v souladu s vyhl. č. 268/2009 Sb., o technických požadavcích na stavby, ve znění pozdějších předpisů. Zdroje energií pro realizaci díla si projedná samostatně s jejich správci, případně s orgány státní správy. Totéž učiní i v případě skládek materiálů, povolení vybudování objektů ZS apod.
- 6.5. Zhotovitel je odpovědný za všechny škody způsobené na staveništi do doby předání a převzetí díla a vyklizení staveniště, a to podle obecných ustanovení o náhradě škody.
- 6.6. Zhotovitel je povinen před započítím výkopových prací zabezpečit na svůj náklad vytyčení všech stávajících sítí a zařízení a splnit veškeré podmínky stanovené ve vyjádření jednotlivých správců těchto zařízení. Za veškeré zhotovitelem způsobené škody na stávajícím potrubí, vedení a kabelech nese výhradně a v plném rozsahu odpovědnost zhotovitel. Zhotovitel je před zahájením provádění díla rovněž povinen ohledat s odbornou péčí odpovídající jeho předmětu podnikání a závazkům dle této smlouvy místo provádění díla z hlediska zjištění možných překážek v následném provádění díla, neuvedených v projektové dokumentaci či dalších podkladech



pro realizaci díla.

- 6.7. Zhotovitel v plné míře zodpovídá za bezpečnost a ochranu zdraví všech pracovníků v prostoru staveniště a zabezpečí jejich vybavení ochrannými pracovními pomůckami. Dále se zavazuje dodržovat hygienické předpisy a podmínky životního prostředí. Zhotovitel je dále povinen dodržovat veškeré platné technické a právní předpisy, týkající se zajištění bezpečnosti a ochrany zdraví při práci a bezpečnosti technických zařízení, požární ochrany apod.
- 6.8. Zhotovitel se zavazuje vyklidit a vyčistit staveniště do 14 kalendářních dnů od protokolárního předání a převzetí díla. Při nedodržení tohoto termínu je povinen uhradit objednateli smluvní pokutu, viz článek XIII. odst. 13.2. této smlouvy a dále je povinen uhradit objednateli veškeré náklady a škody, které mu tím vznikly.
- 6.9. Zhotovitel je povinen zajistit v rámci zařízení staveniště podmínky pro výkon funkce autorského dozoru projektanta a technického dozoru stavebníka, případně činnost koordinátora bezpečnosti a ochrany zdraví při práci na staveništi, a to v přiměřeném rozsahu.

## Článek VII.

### Oprávnění zástupci smluvních stran

- 7.1. Oprávněnými zástupci objednatele při provádění a převzetí díla a ve věcech technických (dále jen „oprávnění zástupci objednatele“) jsou:
- Bc. Zdeněk Dvořák, ředitel KSÚS: tel: [REDACTED], e-mail: [REDACTED]  
Krajská správa a údržba silnic Středočeského kraje, Zborovská 11, 150 21 Praha 5.
  - Karel Motal, vedoucí technického úseku oblasti Kladno, Krajská správa a údržba silnic Středočeského kraje, mobil [REDACTED], e-mail: [REDACTED]
  - Miroslav Dostál, vedoucí mostních techniků, Krajská správa a údržba silnic Středočeského kraje, mobil [REDACTED], e-mail: [REDACTED] a
  - Miroslav Knopp, mostní technik pro oblast Kladno, Krajská správa a údržba silnic Středočeského kraje, mobil [REDACTED], e-mail [REDACTED]

Oprávnění zástupci objednatele jsou oprávněni jednat za objednatele ve věcech technických a ve věcech, které tato smlouva výslovně stanoví.

Ve věcech smluvních zastupuje objednatele zmocněný člen Rady Středočeského kraje, RNDr. Martin Macháček, CSc., radní pro oblast investic, majetku



a veřejných zakázek.

- 7.2. Oprávněnými zástupci zhotovitele jsou oprávněni jednat ve věcech smluvních, které tato smlouva výslovně stanoví (dále jen „oprávnění zástupci zhotovitele“) jsou:  
Ing. Pavel Hudler, ředitel divize Silniční stavitelství, tel.: [REDACTED] e-mail:  
[REDACTED]

Oprávněnými zástupci zhotovitele při provádění a převzetí díla a ve věcech technických (dále jen „oprávnění zástupci zhotovitele“) jsou:  
Ing. Vilém Huryta, hlavní stavbyvedoucí, tel.: [REDACTED], e-mail: [REDACTED]

Ing. Štěpán Dvořák, zástupce stavbyvedoucího, tel.: [REDACTED], e-mail:  
[REDACTED]

#### Článek VIII.

#### Realizace díla, nebezpečí škody na díle, práva a povinnosti smluvních stran

- 8.1. Zhotovitel je povinen provést dílo na svůj náklad a na své nebezpečí.
- 8.2. Při provádění díla postupuje zhotovitel samostatně a dílo provádí v souladu projektovou dokumentací a dalšími podklady, uvedenými v článku I., obecně závaznými právními předpisy a českými technickými normami. V případě, že výrobce (nebo dovozce) užitého materiálu nebo zařízení stanoví postup pro montáž, instalaci či aplikaci takového materiálu či zařízení, je zhotovitel, nedohodnou - li se strany jinak, povinen provést montáž, instalaci či aplikaci takového materiálu či zařízení v souladu s takovými pokyny výrobce (nebo dovozce). V případě, že zhotovitel dílo provádí v rozporu s předchozími větami, má se za to, že dílo obsahuje vady a nedostatky.
- 8.3. Zhotovitel prohlašuje, že má k dispozici jedno vyhotovení projektové dokumentace pro provádění stavby vč. výkazu výměr od objednatele uvedené v článku I. odst. 1.1. smlouvy.
- 8.4. Při provádění díla prostřednictvím zaměstnanců zhotovitele nebo při provádění části díla jinou osobou má zhotovitel odpovědnost, jako by dílo prováděl sám.
- 8.5. Při zhotovování vlastní stavby je zhotovitel povinen vést stavební deník v souladu se stavebním zákonem.



- 8.6. Žádný zápis ve stavebním deníku není způsobilý zvýšit cenu za dílo uvedenou v článku III. odst. 3.1. této smlouvy.
- 8.7. Objednatel, resp. technický dozor (TDS) objednatele je oprávněn kontrolovat provádění díla a má přístup na staveniště kdykoli v průběhu provádění díla. Zhotovitel je povinen objednateli dle jeho požadavků tuto kontrolu v plném rozsahu umožnit a poskytnout mu za tímto účelem potřebnou součinnost. O výsledku kontroly bude sepsán protokol, v němž budou uvedeny zjištěné nedostatky a stanoveny termíny k jejich odstranění. Tento odstavec platí obdobně i ve vztahu k osobě vykonávající funkci autorského dozoru projektanta a k osobě vykonávající koordinátora BOZP. Identifikační údaje osob vykonávající funkci autorského dozoru projektanta a koordinátora BOZP sdělí objednatel zhotoviteli bez zbytečného odkladu po jejich určení.
- 8.8. V souladu se stavebním zákonem bude objednatel provádět při zhotovování vlastní stavby na staveništi technický dozor objednatele prostřednictvím osoby (dále jen „osoba vykonávající technický dozor“), jejíž jméno a příjmení bude objednatelem sděleno při předání staveniště a bude uvedeno v písemném protokolu o předání staveniště a současně zapsáno ve stavebním deníku.
- 8.9. Zhotovitel je povinen zajistit objednateli a osobě vykonávající technický dozor přístup ke stavebnímu deníku v průběhu zhotovování vlastní stavby. Na požádání je zhotovitel povinen předložit objednateli a osobě vykonávající technický dozor veškeré písemné doklady o provádění díla. Tento odstavec platí obdobně i ve vztahu k osobě vykonávající funkci autorského dozoru projektanta a k osobě vykonávající koordinátora BOZP.
- 8.10. Zhotovitel je povinen při provádění vlastní stavby organizovat na staveništi nejméně 1x týdně (jinak vždy dle potřeby) kontrolní dny průběhu zhotovování vlastní stavby za účasti oprávněného zástupce objednatele a osoby vykonávající technický dozor. Z kontrolního dne bude pořízen písemný záznam, podepsaný zúčastněnými zástupci smluvních stran. Zjištěné nedostatky a vady při provádění vlastní stavby je zhotovitel povinen odstranit v termínu uvedeném v písemném záznamu z kontrolního dne. Datum konání prvního kontrolního dne bude dohodnuto při předání staveniště a uvedeno v předávacím protokolu o předání staveniště a současně bude zaznamenáno ve stavebním deníku. Datum dalšího následujícího kontrolního dne bude vždy určeno v písemném zápise z proběhnuvšího kontrolního dne.
- 8.11. Jestliže mají být některé části díla zakryty nebo mají být provedeny zkoušky některých částí díla podle obecně závazných právních předpisů nebo podle českých technických





norem, je povinen zhotovitel nejméně 5 pracovních dnů před jejich uskutečněním oznámit písemně tuto skutečnost oprávněnému zástupci objednatele a současně učinit o této skutečnosti písemně záznam ve stavebním deníku.

Nesplní-li zhotovitel tuto povinnost, je zhotovitel povinen na základě písemné žádosti objednatele na náklady zhotovitele zakryté části díla za účasti oprávněného zástupce objednatele odkrýt a na základě písemné žádosti objednatele na náklady zhotovitele provést znovu za účasti oprávněného zástupce objednatele zkoušky příslušných částí díla podle obecně závazných právních předpisů nebo podle českých technických norem. Nedostaví-li se oprávněný zástupce objednatele k zakrytí částí díla nebo k provedení zkoušek některých částí díla podle obecně závazných právních předpisů nebo podle českých technických norem, ačkoliv mu bylo jejich uskutečnění písemně oznámeno zhotovitelem nejméně 5 pracovních dnů před jejich uskutečněním a zhotovitel současně učinil o této skutečnosti písemně záznam ve stavebním deníku, nemá objednatel právo se dožadovat toho, aby byly zakryté části díla odkryty na náklady zhotovitele a znovu na náklady zhotovitele provedeny zkoušky příslušných částí díla podle obecně platných právních předpisů nebo podle českých technických norem.

8.12. Zjistí-li objednatel nebo osoba vykonávající technický dozor, že zhotovitel provádí dílo v rozporu se svými povinnostmi, je objednatel oprávněn dožadovat se toho, aby zhotovitel odstranil vady vzniklé vadným prováděním a dílo prováděl řádným způsobem. Jestliže zhotovitel díla tak neučiní ani v přiměřené lhůtě k tomu poskytnuté, je objednatel oprávněn odstoupit od smlouvy.

8.13. Za správnost a úplnost předané dokumentace odpovídá objednatel. Zhotovitel je povinen písemně upozornit objednatele bez zbytečného odkladu na nevhodnost nebo nedostatky, neúplnost a chyby projektové dokumentace vč. výkazu výměr uvedených v článku I. odst. 1.1. smlouvy a dalších písemných podkladů a pokynů, které dal objednatel zhotoviteli a zhotovitel mohl jejich nevhodnost, nedostatky, neúplnost a chyby zjistit při vynaložení odborné péče.

Jestliže nevhodnost, nedostatky, neúplnost a chyby uvedené dokumentace pro zadání stavby vč. výkazu výměr a dalších písemných podkladů předaných objednatelem a pokynů objednatele překážejí v řádném provádění díla, je zhotovitel povinen provádění díla v nezbytném rozsahu okamžitě přerušit. O této skutečnosti je povinen ihned písemně ve lhůtě 3 pracovních dnů informovat jak osobu vykonávající technický dozor, tak osobu objednatele odpovědnou ve věcech technických dle článku VII. smlouvy. V tomto zápisu (formuláři) budou podrobně popsány problémy, bránící v pokračování prací. Do doby písemného pokynu, jak bude pokračováno v odstranění nevhodnosti,



nedostatků, neúplnosti a chyb v uvedené zadávací dokumentaci a v dalších písemných podkladech předaných objednatelem nebo do doby změny pokynů objednatele nebo písemného sdělení objednatele, že objednatel trvá na provádění díla podle uvedené zadávací dokumentace, v pracích pokračovat nebude. O dobu, po kterou bylo nutno provádění díla přerušit, se prodlužuje lhůta stanovená pro jeho dokončení. Zhotovitel má rovněž nárok na úhradu nákladů spojených s přerušением provádění díla v případě, kdy se prokáže nevhodnost, nedostatky, neúplnost a chyby dokumentace nebo pokynů objednatele dle tohoto odstavce.

V případě, že ale takové vady projektové dokumentace či dalších podkladů pro provádění díla mohl při vynaložení odborné péče zhotovitel zjistit před uzavřením této smlouvy o dílo, nese náklady na přerušení provádění díla, změnu projektové dokumentace a případné vícenáklady na realizaci díla v důsledku takové změny zhotovitel, přičemž o dobu přerušení provádění díla se v takovém případě termín dokončení díla neposune.

- 8.14. Jestliže zhotovitel nesplnil povinnost uvedenou v bodě 8.13., odpovídá za vady díla způsobené nevhodností, nedostatky, neúplností a chybami uvedené projektové dokumentace pro provádění stavby vč. výkazu výměr dle článku I. bodu 1.1. a dalších písemných podkladů předaných objednatelem a pokynů daných mu objednatelem.
- 8.15. Jestliže zhotovitel splnil povinnost uvedenou v bodě 8.13., neodpovídá za nemožnost dokončení díla nebo za vady dokončeného díla způsobenými nevhodností, nedostatky, neúplností a chybami uvedené dokumentace pro zadání stavby vč. výkazu výměr v bodě 1.1. a dalších písemných podkladů předaných objednatelem a pokynů daných mu objednatelem, jestliže objednatel na jejich použití při provádění díla písemně trval. Při nedokončení díla z důvodu nemožnosti dokončení díla má zhotovitel nárok na cenu sníženou o to, co ušetřil tím, že neprovedl dílo v plném rozsahu. To neplatí v případě, že na nevhodnost, nedostatky, neúplnost a chyby uvedené dokumentace mohl zhotovitel při vynaložení odborné péče upozornit objednatele před uzavřením této smlouvy.
- 8.16. Jestliže zhotovitel nesplnil povinnost uvedenou v článku VIII. odst. 8.13. smlouvy, pak nemá nárok na zaplacení částky, kterou ušetřil tím, že neprovedl dílo v plném rozsahu.
- 8.17. Zjistí-li zhotovitel při provádění díla skryté překážky, týkající se místa, kde má být dílo provedeno, a tyto překážky znemožňují provedení díla dohodnutým způsobem, je zhotovitel povinen provádění díla v nezbytném rozsahu okamžitě přerušit. O této



skutečnosti je povinen písemně ve lhůtě 3 pracovních dnů informovat jak osobu vykonávající technický dozor, tak osobu objednatele odpovědnou ve věcech technických dle článku VII. smlouvy. V tomto zápisu (formuláři) budou podrobně popsány problémy bránící v pokračování prací. Do doby písemného pokynu, jak bude pokračováno v pracích, budou tyto zastaveny. Oznámení o zastavení prací musí být provedeno písemně na formuláři, a to za podmínek uvedených v článku II. odst. 2.6. této smlouvy. Nesplnění této povinnosti má za následek povinnost uhradit smluvní pokutu dle článku II. odst. 2.6. smlouvy.

8.18. Jestliže zhotovitel neporušil svou povinnost zjistit před započítím provádění díla překážky uvedené v článku VIII. odst. 8.17. smlouvy, nemá žádná ze stran nárok na náhradu škody; zhotovitel má nárok na cenu za část díla, jež bylo provedeno do doby, než překážky mohl odhalit při vynaložení odborné péče. V opačném případě odpovídá zhotovitel objednateli za škodu, která mu v důsledku nemožnosti dokončení díla vznikne.

8.19. Zhotovitel nese nebezpečí škody na zhotovovaném díle. Nebezpečí škody na díle přechází na objednatele okamžikem předání díla zhotovitelem objednateli a jeho převzetí objednatelem na základě písemného předávacího protokolu. Jestliže však tento písemný předávací protokol obsahuje vady a nedodělky díla, které je povinen odstranit zhotovitel, přechází nebezpečí na díle na objednatele až okamžikem odstranění těchto vad a nedodělků zhotovitelem.

8.20. Zhotovitel je povinen označit provedenou stavbu dle jednotného vizuálního stylu Středočeského kraje textem: „II/104, Davle, most ev. č. 104-001, Most přes řeku Vltavu v obci Davle“ na této stavbě (nebo dle charakteru stavební akce rekonstrukci, obnově) se podílel Středočeský kraj, vzor je označen jako **Příloha č. 4** a tvoří nedílnou součást této smlouvy o dílo. Zhotovitel je současně povinen označit provedenou stavbu billboardem či plakátem s důležitými údaji o prováděné stavbě dle Obecných pravidel, zveřejněných na stránkách [www.strukturalni-fondy.cz](http://www.strukturalni-fondy.cz).

8.21. Zhotovitel prohlašuje, že poddodavatel, jehož prostřednictvím prokazoval splnění kvalifikačních předpokladů, se v nabídce zavázal k poskytnutí plnění v rozsahu, který je uveden v nabídce zhotovitele, podané v rámci zadávacího řízení na výběr zhotovitele díla dle této smlouvy. Zhotovitel zajistí, že poddodavatel, jehož prostřednictvím prokazoval splnění kvalifikačních předpokladů, bude při plnění této smlouvy poskytovat



plnění v rozsahu dle předchozí věty.

- 8.22. Změna poddodavatelů oproti obsahu nabídky podané zhotovitelem v zadávacím řízení Veřejné zakázky, včetně těch, prostřednictvím kterých zhotovitel prokazoval kvalifikaci, je možná pouze na základě písemného souhlasu objednatele. Objednatel se zavazuje, že takový souhlas nebude odpírat v případě, že nový poddodavatel bude splňovat veškeré kvalifikační požadavky a odbornost, které splňoval původní poddodavatel a z informací, kterými bude objednatel v dané situaci disponovat, nebude vyplývat obava, že nový poddodavatel by mohl provést jemu svěřenou část díla vadně nebo jiným způsobem narušit realizaci díla dle této smlouvy.
- 8.23. Zhotovitel se dále zavazuje, že poskytne objednateli součinnost, aby objednatel mohl dostát svým povinnostem dle § 147a zákona, zejména mu poskytne seznam poddodavatelů podílejících se na provádění díla, seznam vlastníků akcií ve smyslu uvedeného ustanovení zákona nebo jiných údajů dle aktuálně platného znění zákona.
- 8.24. V souladu s ustanovením § 46d zákona nesmí technický dozor u díla provádět zhotovitel ani osoba s ním propojená. To neplatí, pokud technický dozor provádí sám objednatel.
- 8.25. Objednatel je oprávněn kdykoliv během provádění díla přerušit jeho provádění nebo jeho provádění ukončit. V případě, že k přerušení provádění díla nedojde z důvodů na straně zhotovitele, prodlouží se o dobu přerušení provádění díla a dalších 7 dní termín dokončení díla. Pokud bude přerušení provádění díla trvat déle než 2 měsíce, je zhotovitel oprávněn od této smlouvy odstoupit. Objednatel je rovněž oprávněn kdykoliv snížit rozsah prováděného díla o konkrétní položky a části, a to při respektování zákona.
- 8.26 Zhotovitel zajistí, že osoby uvedené zhotovitelem v seznamu vedoucích zaměstnanců dodavatele nebo osob v obdobném postavení, jež budou odpovídat za realizaci příslušných stavebních prací, předloženém v nabídce zhotovitele na Veřejnou zakázku dle zadávací dokumentace Veřejné zakázky, se budou podílet na realizaci díla, a to ve funkcích, v jakých byly v seznamu uvedeny. Výměna takové osoby je možná pouze s písemným souhlasem objednatele a za předpokladu, že nová osoba bude splňovat kvalifikační předpoklady uvedené v zadávací dokumentaci.
- 8.27 Zhotovitel ani žádný z jeho poddodavatelů podílejících se na výkonu autorského dozoru nesmí připravovat ani podílet se na přípravě realizační dokumentace této stavby. Zhotovitel ani žádný z jeho poddodavatelů podílejících se na plnění této smlouvy o dílo



současně nesmí být nezávislým expertem posuzujícím projektovou dokumentaci dané stavby ani jiným supervizorem projektové dokumentace dané stavby ani poddodavatelem podílejícím se na takovém posouzení či supervizi. Tato skutečnost se nevztahuje na dokončené zakázky na supervizi, které byly realizovány před zahájením zadávacího řízení Veřejné zakázky. Porušení této povinnosti zhotovitelem nebo poddodavatelem představuje podstatné porušení smlouvy o dílo ze strany zhotovitele.

## Článek IX.

### Pojištění zhotovitele

- 9.1. Zhotovitel prohlašuje, že ke dni uzavření této Smlouvy má uzavřenou pojistnou smlouvu, jejímž předmětem je pojištění odpovědnosti za škodu způsobenou zhotovitelem třetí osobě v souvislosti s výkonem jeho činnosti, včetně možných škod způsobených pracovníky zhotovitele, ve výši nejméně 48 000 000,- Kč, se spoluúčastí nejvýše 5 %, a jejíž prostá kopie nebo prostá kopie pojistného certifikátu je **přílohou č. 5** této smlouvy. Zhotovitel se zavazuje, že po celou dobu trvání této smlouvy a v přiměřeném rozsahu i po dobu záruční doby bude pojištěn ve smyslu tohoto ustanovení a že nedojde ke snížení pojistného plnění pod částku uvedenou v předchozí větě.
- 9.2. Úředně ověřené kopie pojistné smlouvy (pojistných smluv) zhotovitele, resp. akceptované návrhy na uzavření pojistné smlouvy ze strany pojišťovny dle tohoto článku musí být doručeny objednateli nejpozději při převzetí staveniště. Na žádost objednatele je zhotovitel povinen kdykoliv později v průběhu trvání smlouvy předložit doklady o tom, že pojistná smlouva (pojistné smlouvy) uzavřené zhotovitelem jsou a zůstávají v platnosti.
- 9.3. Zhotovitel je povinen řádně platit pojistné tak, aby pojistná smlouva či smlouvy sjednané dle této smlouvy či v souvislosti s ní byly platné po celou dobu provádění díla a v přiměřeném rozsahu i po dobu záruky. V případě, že dojde k zániku pojištění, je zhotovitel povinen o této skutečnosti neprodleně informovat objednatele a ve lhůtě 3 pracovních dnů uzavřít pojistnou smlouvu ve výše uvedeném rozsahu. Porušení této povinnosti ze strany zhotovitele považují strany této smlouvy za podstatné porušení smlouvy zakládající právo objednatele od smlouvy odstoupit.



## Článek X.

### Splnění a předání díla

- 10.1. Zhotovitel splní svou povinnost dokončit dílo tak, že řádně a úplně zhotoví dílo podle článku I. smlouvy a v souladu s článkem VIII. odst. 8.2. smlouvy, tedy bez vad a nedodělků. Nedílnou součástí řádného splnění díla je předání všech písemných dokladů potřebných k užívání a provozování díla, které se vztahují k těm částem díla, které zhotovoval nebo dodával zhotovitel ve smyslu této smlouvy (a to i prostřednictvím svých poddodavatelů), a to jejich originálů.
- 10.2. Objednatel je povinen řádně a úplně dokončené dílo bez vad a nedodělků převzít.
- 10.3. Dokončené dílo dle článku I. smlouvy bude předáno objednateli na základě písemného protokolu o předání a převzetí díla podepsaného oprávněnými zástupci smluvních stran ve věcech smluvních (dále jen „protokol“).
- 10.4. Objednatel není povinen dílo na základě protokolu převzít, jestliže dílo není řádně a úplně dokončeno, má vady nebo nedodělky nebo spolu s dílem nejsou předány všechny písemné doklady popsané v článku X. odst. 10.1. smlouvy. Vadou se přitom rozumí odchylka v kvalitě a parametrech díla stanovených projektovou dokumentací, touto smlouvou a obecně závaznými předpisy či pokyny výrobců či dovozců materiálu a použitých zařízení tak, jak je stanoveno v čl. 8.2. Rovněž případné odmítnutí převzetí díla bude zaznamenáno v protokolu. Jestliže se objednatel rozhodne dílo i přesto převzít, jsou smluvní strany povinny v protokolu uvést tuto skutečnost a uvést v něm soupis vad a nedodělků se závazným termínem jejich odstranění zhotovitelem, případně soupis chybějících písemných dokladů s termínem jejich dodání zhotovitelem objednateli.
- 10.5. Pokud zhotovitel neodstraní závady nebo nedodělky na díle v termínu uvedeném v předávacím protokolu, je povinen uhradit objednateli **smluvní pokutu ve výši 1.000,- Kč** za každou vadu a každý den prodlení.
- 10.6. K předání díla vyzve zhotovitel objednatele písemně nejpozději 5 pracovních dnů přede dnem, kdy bude dílo připraveno k předání, tj. bude dokončeno. Objednatel zahájí převzetí díla do 5 pracovních dnů od termínu navrženého zhotovitelem. Objednatel má však právo odmítnout zahájení přejímacího řízení, je-li termín navržený zhotovitelem o více než 30 dnů dříve, než sjednaný termín předání díla.
- 10.7 K předání díla přizve objednatel osoby vykonávající technický dozor, případně také



autorského dozoru projektanta.

## Článek XI.

### Záruka za jakost díla a odpovědnost za vady díla

- 11.1. Délka záruční doby za jakost díla za **stavební část** je sjednána na dobu **60 měsíců**, délka záruční doby za jakost díla za **technologickou část** je sjednána na dobu **36 měsíců**. Obě záruční doby počínají běžet dnem protokolárního předání a převzetí díla. Pokud bylo dílo převzato s vadami a nedodělky, počíná záruční doba běžet až ode dne jejich úplného odstranění.
- 11.2. V průběhu záruky za jakost díla bude mít dílo vlastnosti vyplývající z této smlouvy, tj. vyplývající z bodu 1.2, bodu 8.2. bodu 10.1. smlouvy a dále bude mít obvyklé vlastnosti pro využití díla ke stanovenému účelu.
- 11.3. Pokud se v průběhu záruční lhůty vyskytly na díle vady, má objednatel právo na jejich bezplatné odstranění. Objednatel je povinen tyto vady u zhotovitele neprodleně písemně reklamovat. Zhotovitel je povinen nastoupit k odstranění běžných vad a nedodělků díla do 10 kalendářních dnů od doručení písemné reklamace objednatele zhotoviteli a odstranit je nejpozději do 30 dnů ode dne doručení písemné reklamace objednatele zhotoviteli. V případě, že se jedná o vadu, která brání užívání díla (havárie), zavazuje se zhotovitel nastoupit k jejímu odstranění nejpozději do 24 hodin ode dne jejího ohlášení, do 48 hodin provést alespoň taková opatření, aby dílo bylo možné, byť s dočasným přiměřeným omezením, opětovně užívat a vadu se zavazuje odstranit nejpozději do 20 dnů ode dne doručení písemné reklamace objednatele zhotoviteli. Zhotovitel je povinen bez zbytečného odkladu, nejpozději však v termínech výše popsaných, reklamované vady odstranit, i když neuznává, že za vady odpovídá; ve sporných případech nese náklady až do pravomocného rozhodnutí o reklamaci zhotovitel. Zároveň je zhotovitel nejpozději do 10 kalendářních dnů po obdržení písemné reklamace povinen objednateli oznámit, zda reklamaci uznává, jakou lhůtu k odstranění vad navrhuje nebo z jakých důvodů odmítá reklamaci uznat.
- 11.4. Jestliže v případě reklamace objednatele nenastoupí zhotovitel k odstranění reklamovaných vad a nedodělků ve lhůtě stanovené v článku XI. odst. 11.3. smlouvy, popřípadě je neodstraní v tam popsané lhůtě nebo v tam popsané lhůtě neprovede opatření potřebná k tomu, aby mohlo být dílo dále užíváno (v případě havárie bránící užívání díla), je objednatel oprávněn nechat odstranit reklamované vady a nedodělky



díla na náklady zhotovitele jinou osobou.

- 11.5. Nároky z odpovědnosti ze záruky za jakost díla se nedotýkají nároků na náhradu škody nebo na smluvní pokutu.

## Článek XII.

### Výpověď, Odstoupení od smlouvy

- 12.1. Objednatel si vyhrazuje právo tuto smlouvu vypovědět v případě, že mu nebude poskytnuta dotace z fondů Evropské unie na realizaci díla. Neposkytnutí dotace se nepovažuje za porušení závazků vyplývajících z této smlouvy a žádná smluvní strana nemá nárok na náhradu vzniklé škody nebo úhradu nákladů vzniklých v důsledku takového ukončení smlouvy.
- 12.2. Výpověď musí být písemná. Strany se dohodly na výpovědní lhůtě, která činí jeden den po dni doručení výpovědi zhotoviteli.
- 12.3. Objednatel je oprávněn odstoupit od této smlouvy v případech uvedených v § 1977 a násl. občanského zákoníku, nebo pokud vůči majetku zhotovitele probíhá insolvenční řízení, bude zhotovitel v úpadku či jeho majetek bude postižen exekucí či výkonem rozhodnutí. To neplatí v případě článku IV. odst. 4.10. smlouvy, kdy nelze předem písemně upozornit. Zhotoviteli bude v takovém případě uhrazena cena do té doby dokončených částí díla a dále účelně vynaložené náklady prokazatelně spojené s pořízením rozpracovaných částí díla, mimo nákladů spojených s odstoupením od smlouvy. Současně objednateli vzniká nárok na úhradu vícenákladů vynaložených na dokončení díla uvedeného v čl. II. této smlouvy a na náhradu ztrát vzniklých prodloužením termínu jejího dokončení ve stejném rozsahu.
- 12.4. Podstatným porušením této smlouvy ze strany zhotovitele se rozumí zejména nesplnění smluvních termínů podle této smlouvy, nebo provádění díla v rozporu s článkem VIII. odst. 8.2. smlouvy, a článkem IV. odst. 4.10. smlouvy.
- 12.5 Odstoupení od smlouvy strana oprávněná oznámí straně povinné písemně. Účinky odstoupení nastanou doručením takového oznámení povinné straně. Nepodaří – li se oznámení doručit, má se za to, že došlo k jeho doručení třetím dnem po odeslání na adresu povinné strany uvedenou v záhlaví této smlouvy.





- 12.6. Stanoví-li oprávněná strana pro dodatečné plnění lhůtu, vzniká jí právo odstoupit od smlouvy po marném uplynutí této lhůty. Jestliže však strana, která je v prodlení, písemně prohlásí, že svůj závazek nesplní, může oprávněná strana odstoupit od smlouvy před uplynutím lhůty dodatečného plnění, kterou stanovila, tzn. ihned poté, co prohlášení povinné strany obdrží.
- 12.7. Odstoupením od smlouvy zanikají všechna práva a povinnosti stran ze smlouvy. Odstoupení od smlouvy se však nedotýká nároku na náhradu škody vzniklé porušením smlouvy, řešení sporů mezi smluvními stranami, nároků na smluvní pokuty a jiných nároků, které podle této smlouvy nebo vzhledem ke své povaze mají trvat i po ukončení smlouvy.
- 12.8. Objednatel je dále oprávněn odstoupit od smlouvy v případě, kdy není schopen uhradit sjednanou cenu díla z důvodů nepřidělení finančních prostředků nebo změny skladby rozpočtu a s tím související nemožnosti financování realizace díla. V takovém případě se strany dohodly, že objednateli ve splnění povinnosti ze smlouvy dočasně nebo trvale zabránila mimořádná nepředvídatelná a nepřekonatelná překážka vzniklá nezávisle na jeho vůli. Zhotovitel má pak pouze nárok na úhradu ceny do té doby dokončených částí díla a dále na náhradu nákladů účelně do té doby vynaložených na pořízení rozpracovaných částí díla.
- 12.9. Objednatel je dále oprávněn odstoupit od této smlouvy, jestliže zjistí, že zhotovitel:
- nabízel, dával, přijímal nebo zprostředkoval určité hodnoty s cílem ovlivnit chování nebo jednání kohokoliv, ať již úřední osoby nebo kohokoliv jiného, přímo nebo nepřímo, v zadávacím řízení Veřejné zakázky nebo při provádění této smlouvy; nebo
  - zkresloval jakékoliv skutečnosti za účelem ovlivnění zadávacího řízení nebo provádění této smlouvy ke škodě objednatele, včetně užití podvodných praktik k potlačení a snížení výhod volné a otevřené soutěže.

### XIII.

#### Smluvní pokuty a úrok z prodlení

- 13.1. V případě, že zhotovitel bude v prodlení se zhotovením a předáním díla nebo jeho části oproti FHS, je povinen zaplatit objednateli smluvní pokutu, jejíž výše bude určena jako násobek počtu dní prodlení se zhotovením díla a 0,2 % z celkové ceny díla bez DPH, uvedené v článku III. odst. 3.1. smlouvy. V případě, že zhotovitel prokáže, že prodlení vzniklo z viny na straně objednatele, zanikne objednateli právo smluvní pokutu



- uplatňovat. Zhotovitel není v prodlení, pokud nemohl plnit v důsledku vyšší moci.
- 13.2. Smluvní pokuta za včasné nevyklizení staveniště je 0,05 % z ceny díla bez DPH za každý i započatý den prodlení zhotovitele, nejvýše však 50.000,- Kč za den.
- 13.3. Smluvní pokuty dle této smlouvy hradí zhotovitel nezávisle na tom, zda a v jaké výši vznikne objednateli škoda, kterou je oprávněn objednatel vymáhat samostatně a bez ohledu na její výši.
- 13.4. Smluvní strany se dohodly, že v případě prodlení objednatele s úhradou ceny díla nebo její části je objednatel povinen uhradit zhotoviteli úrok z prodlení ve výši 0,05% z dlužné částky za každý den prodlení.
- 13.5 Je-li úhrada faktury objednatelem vázána na obdržení finančních prostředků z dotace udělené z rozpočtu Středočeského kraje, státního rozpočtu České republiky, rozpočtu Státního fondu dopravní infrastruktury nebo rozpočtu Centra pro regionální rozvoj České republiky, státní příspěvkové organizace, není objednatel povinen hradit úrok z prodlení za nejvýše prvních 180 dnů prodlení, pokud prokáže, že tyto finanční prostředky nemá k dispozici. Objednatel je však povinen nejpozději do 10 pracovních dnů od obdržení těchto prostředků poukázat dlužnou částku na bankovní účet zhotovitele. Neučiní-li tak, podléhá povinnosti zaplatit úrok z prodlení ve výši 0,05 % z dlužné částky za každý započatý den prodlení od uplynutí 10-ti pracovních dní po obdržení finančních prostředků od poskytovatele dotace.
- 13.6 Úrok z prodlení není objednatel povinen zhotoviteli hradit, jestliže objednatel pozastaví platbu zhotoviteli podle bodu článku IV., bodu 4.7. této smlouvy.

#### **Článek XIV.**

##### **Závěrečná ustanovení**

- 14.1. V případě změny údajů uvedených v záhlaví smlouvy, týkající se smluvních stran, je povinna ta smluvní strana, u které změna nastala, informovat o ní druhou smluvní stranu, a to průkazným způsobem a bez zbytečného odkladu. V případě, že z důvodu nedodržení nebo porušení této povinnosti dojde ke škodě, je strana, která škodu způsobila, tuto v plném rozsahu nahradit.
- 14.2. Veškerá textová dokumentace, kterou při plnění smlouvy předává či předkládá zhotovitel objednateli, musí být předána či předložena v českém jazyce.



- 14.3. Písemnosti mezi stranami této smlouvy, s jejichž obsahem je spojen vznik, změna nebo zánik práv a povinností upravených touto smlouvou (zejména odstoupení od smlouvy či výpověď) se doručují do vlastních rukou. Povinnost smluvní strany doručit písemnost do vlastních rukou druhé smluvní straně je splněna při doručování poštou, jakmile pošta písemnost adresátovi do vlastních rukou doručí. Účinky doručení nastanou i tehdy, jestliže pošta písemnost smluvní straně vrátí jako nedoručitelnou a adresát svým jednáním doručení zmařil nebo přijetí písemnosti odmítl.
- 14.4. Jakákoliv ústní ujednání při provádění díla, která nejsou písemně potvrzena oprávněnými zástupci obou smluvních stran, jsou právně neúčinná.
- 14.5. Smlouvu lze měnit pouze písemnými vzestupně číslovanými dodatky podepsanými oprávněnými zástupci obou smluvních stran. To se týká veškerých víceprací, méněprací a změny díla včetně případných změn stavby oproti projektové dokumentaci. Tyto musí být současně předem odsouhlaseny technickým zástupcem objednatele. Rozsah a hodnota případných víceprací nebo dodatečných prací (dále jen „vícepráce“) musí být vždy před uzavřením dodatku nebo jiné změny této smlouvy projednány a schváleny Radou Středočeského kraje. V případě, že zhotovitel provede vícepráce bez toho, aby jejich rozsah a hodnota byly předem schváleny Radou Středočeského kraje, nebude mít nárok na úhradu jejich ceny a takové vícepráce budou považovány za součást předmětu díla dle této smlouvy bez navýšení ceny díla.
- 14.6. Ostatní vztahy smluvních stran v této smlouvě výslovně neupravené se řídí občanským zákoníkem.
- 14.7. Tato smlouva je vyhotovena v 5 stejnopisech, z nichž objednatel obdrží 3 stejnopisy a zhotovitel 2 stejnopisy.
- 14.8. Smluvní strany prohlašují, že si smlouvu přečetly, s obsahem souhlasí a na důkaz jejich svobodné, pravé a vážné vůle připojují své podpisy. Uzavření této smlouvy bylo schváleno usnesením Rady Středočeského kraje č. 034-02/2017/RK ze dne 19.1.2017.
- 14.9. Veškerá ujednání, technické podmínky a jiná ustanovení uvedená v nabídce zhotovitele, podané v rámci zadávacího řízení Veřejné zakázky, jsou nedílnou součástí této smlouvy, pokud tato smlouva nestanoví jinak (viz čl. I smlouvy).



EVROPSKÁ UNIE  
Evropský fond pro regionální rozvoj  
Integrovaný regionální operační program



MINISTERSTVO  
PRO MÍSTNÍ  
ROZVOJ ČR

14.10. Nedílnou součástí této smlouvy tvoří následující přílohy:

Příloha č. 1: Harmonogram plnění

Příloha č. 2: Formulář pro ohlášení změn stavby

Příloha č. 3: Oceněný výkaz výměr

Příloha č. 4: Vzor - Jednotný vizuální styl Středočeského kraje

Příloha č. 5: Pojistná smlouva/pojistný certifikát – pojištění odpovědnosti za škodu

Volná samostatná příloha č. 6 na CD - Zadávací dokumentace Veřejné zakázky

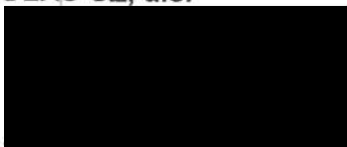
Volná samostatná příloha č. 7 na CD - Nabídka zhotovitele na Veřejnou zakázku.

V Praze dne: 25 -04- 2017

V Praze dne: 10 -05- 2017

Zhotovitel  
(vedoucí společník)

**COLAS CZ, a.s.**



**Ing. Pavel Hudler**

ředitel divize Silniční stavitelství a  
zplnomocněný zástupce společnosti  
COLAS CZ, a.s.

Objednatel

**Středočeský kraj**



**RNDr. Martin Macháček, CSc.**

radní pro oblast investic, majetku  
a veřejných zakázek

(společník)

**FIRESTA-Fišer, rekonstrukce, stavby a.s.**



**Ing. Pavel Borek**

člen představenstva

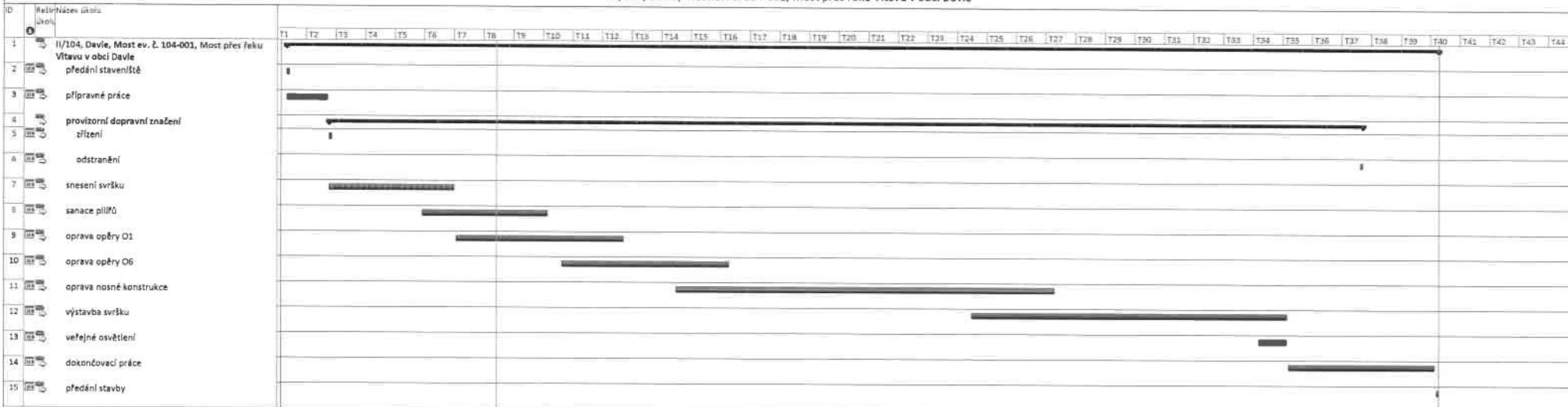
FIRESTA-Fišer, rekonstrukce, stavby a.s.



FIRESTA-Fišer, rekonstrukce, stavby a.s.  
Mlýnská 62 - 302 00 BRNO  
RO: 453 17 625 - IČO: CZ25317628

Časový harmonogram prací

II/104, Davle, Most ev. č. 104-001, Most přes řeku Vltavu v obci Davle



292.



EVROPSKÁ UNIE  
Evropský fond pro regionální rozvoj  
Integrovaný regionální operační program



MINISTERSTVO  
PRO MÍSTNÍ  
ROZVOJ ČR

Příloha č. 2

**FORMULÁŘ PRO OHLÁŠENÍ ZMĚN STAVBY**  
**„II/104, Davle, Most ev. č. 104-001, most přes řeku Vltavu v obci Davle“**

**Určeno: RNDr. Martin Macháček, CSc.**

**radní pro oblast investic, majetku a veřejných zakázek**

**(v kopii věcně příslušný odbor – Doprava, Krajský úřad)**

**Číslo SoD:**

**Termín plnění:**

**Celková cena díla:**

**Zhotovitel:**

**IČO:**

**Oprávněná osoba:**

**Telefonní spojení:**

**Popis předmětu informace:**

**Popis problému:**

**Čeho se zhotovitel domáhá:**

**Nejzazší termín pro uzavření dohody o změně v realizaci díla:**

**Datum, podpis oprávněné osoby**

**Datum, potvrzení převzetí podatelny objednatele:**

**Krycí list II/104, Davle, Most ev. č. 104-001, Most přes řeku Vltavu v obci Davle**

Stavební objekt	bez DPH	DPH	S DPH
SO 201 - MOST	<b>46 005 520,77</b>	9 661 159,36	55 666 680,13
So 401 - Přeložka veřejného osvětlení	<b>619 492,20</b>	130 093,36	749 585,56
<b>Celkem:</b>	<b>46 625 012,97</b>	9 791 252,72	56 416 265,69

## Krycí list rozpočtu

Číslo zakázky	Zakázka
<b>1605-002</b>	<b>II/104, Davle, Most ev. č. 104-001, Most přes řeku Vltavu v obci Davle</b>
Komentář	CENOVÁ SOUSTAVA ÚRS - cenová úroveň 2016-I
Popis verze	Nabídka
Komentář verze	
Adresa	AF-CITYPLAN s. r. o.
Rok	2016
Typ Firmy	Název
Význam (funkce)	Jméno
Zpracovatel	Ing. Lenka Sonnenbergová

### REKAPITULACE

Kód stavebního objektu	Popis objektu	Kód zatřídění	Zatřídění
SO 201	Most ev. č. 104-001		
		Celkem (bez DPH)	46 005 520,77
		DPH	9 661 159,36
		DPH 21 % ze základny: 46 005 521	9 661 159,36
		<b>Celkem (včetně DPH)</b>	<b>55 666 680,13</b>
Za zhotovitele		Za objednatele	
Jméno :		Jméno :	
Datum :		Datum :	
Podpis:		Podpis :	
Poznámka :			



Zakázka:

II/104, Davle, Most ev. č. 104-001, Most přes řeku Vltavu v obci Davle

Popis	Cena	DPH	Cena s DPH
<b>SO 201: Most ev. č. 104-001</b>	<b>46 005 521</b>	<b>9 661 159</b>	<b>55 666 680</b>
000: Všeobecné konstrukce a práce	882 996	185 429	1 068 425
001: Zemní práce	1 689 077	354 706	2 043 783
002: Základy	18 439	3 872	22 311
003: Svislé konstrukce	10 979 700	2 305 737	13 285 438
004: Vodorovné konstrukce	6 668 623	1 400 411	8 069 034
005: Komunikace	1 881 763	395 170	2 276 934
006: Úpravy povrchu	4 245 874	891 634	5 137 507
008: Trubní vedení	60 390	12 682	73 071
009: Ostatní konstrukce a práce	15 277 366	3 208 247	18 485 613
0091: Dopravně inženýrská opatření	554 665	116 480	671 145
099: Přesun hmot HSV	1 432 288	300 780	1 733 069
711: Izolace proti vodě	2 314 340	486 011	2 800 351
<b>Celkem (bez DPH)</b>	<b>46 005 521</b>		
<b>DPH</b>	<b>9 661 159</b>		
DPH 21 % ze základny: 46 005 521	9 661 159		
<b>Celkem (včetně DPH)</b>	<b>55 666 680</b>		

Zakázka:

## II/104, Davle, Most ev. č. 104-001, Most přes řeku Vltavu v obci Davle

Poř.	Typ	Kód	Popis	MJ	Výměra	Jedn. cena	Cena	Cen. soustava
<b>SO 201: Most ev. č. 104-001</b>							<b>46 005 521</b>	
<b>000: Všeobecné konstrukce a práce</b>							<b>882 996</b>	
1.	ON	074002001	Pomocné práce zajišťující regulaci dopravy - pomalé jízdy nákladních vlaků <i>Plný popis: Hlavní tituly průvodních činností a nákladů provozní vlivy železniční a městský kolejový provoz</i>	min.	336,0	351,93	118 248	
<b>Výkaz výměr: během instalace ochranné konstrukce;2*7*24</b>					<b>336,0</b>			
2.	ON	075002001	Pomocné práce zřízení nebo zajištění ochrany inženýrských sítí <i>Plný popis: Hlavní tituly průvodních činností a nákladů provozní vlivy ochranná pásma</i>	kus	4,0	4 223,20	16 893	
<b>Výkaz výměr: ochrana lampy VO za opěrou č.1 na vtokové straně u bet. schodiště;1</b>					<b>1,0</b>			
<b>ochrana lampy VO za opěrou č. 1 na výtokové straně u komunikace pro pěší;1</b>					<b>1,0</b>			
<b>ochrana lampy VO za opěrou č. 1 na výtokové straně u garáží;1</b>					<b>1,0</b>			
<b>ochrana lampy VO za opěrou č. 6 na výtokové straně ;1</b>					<b>1,0</b>			
3.	ON	011134001	Potápěčský průzkum - průzkumné práce hydrologické v podzemí <i>Plný popis: Průzkumné, geodetické a projektové práce průzkumné práce geotechnický průzkum hydrogeologický průzkum</i>	souboj	1,0	21 115,98	21 116	
<b>Výkaz výměr: potápěčský průzkum pro zjištění stavu pilířů -dířky, založení pilířů;1</b>					<b>1,0</b>			
4.	ON	011603001	Průzkumné práce diagnostiky konstrukcí na povrchu <i>Plný popis: Průzkumné, geodetické a projektové práce průzkumné práce stavební průzkum diagnostika komunikace</i>	souboj	1,0	28 154,64	28 155	
<b>Výkaz výměr: ověření polohy předpínacích kabelů před vrtáním otvorů pro spřahovací kotvičky do horního povrchu NK;1</b>					<b>1,0</b>			
5.	ON	044002001	Vypracování mostního listu <i>Plný popis: Hlavní tituly průvodních činností a nákladů inženýrská činnost revize</i>	souboj	1,0	25 879,75	25 880	
6.	ON	013244000	Dokumentace pro provádění stavby - vypracování RDS <i>Plný popis: Průzkumné, geodetické a projektové práce projektové práce dokumentace stavby (výkresová a textová) pro provádění stavby</i>	souboj	1,0	129 443,78	129 444	
8.	ON	042903001	Hlavní mostní prohlídka <i>Plný popis: Inženýrská činnost posudky ostatní posudky</i>	souboj	1,0	25 879,75	25 880	
9.	ON	013254000	Dokumentace skutečného provedení stavby - v digitální formě <i>Plný popis: Průzkumné, geodetické a projektové práce projektové práce dokumentace stavby (výkresová a textová) skutečného provedení stavby</i>	souboj	1,0	86 265,82	86 266	
10.	ON	012203001	Geodetické práce při provádění stavby <i>Plný popis: Průzkumné, geodetické a projektové práce geodetické práce při provádění stavby</i>	souboj	2,0	183 005,17	366 010	
<b>Výkaz výměr: monitoring povrchu /měřené geodetické body- geodetické sledování konstrukce při zdvihání polí a nezávislé kontrolní měření výšek ložisek po jejich osazení do nové polohy;1</b>					<b>1,0</b>			
<b>geodetické zaměření horního povrchu konstrukce vyrovnávací desky - viz TZ;1</b>					<b>1,0</b>			
11.	ON	062002001	Služby zajišťující regulaci, převedení a ochranu veřejné dopravy - ochranná síť <i>Plný popis: Hlavní tituly průvodních činností a nákladů územní vlivy ztížené dopravní podmínky</i>	m2	186,96	264,65	49 479	
<b>Výkaz výměr: ochranná konstrukce železniční trati č.210 mezi pilíři P4 a P5 - ochranná síť ;11,4*(12,4+2*2,0)</b>					<b>186,96</b>			
12.	ON	062002002	Služby zajišťující regulaci, převedení a ochranu veřejné dopravy - geotextilie <i>Plný popis: Hlavní tituly průvodních činností a nákladů územní vlivy ztížené dopravní podmínky</i>	m2	150,0	104,17	15 626	

Poř.	Typ	Kód	Popis	MJ	Výměra	Jedn. cena	Cena	Cen. soustava
Výkaz výměr: ochrana kolejového lože proti znečištění geotextilií (min. gramáž 300g/m2);150					150,0			
<b>001: Zemní práce</b>							<b>1 689 077</b>	
1.	SP	111201101	Odstranění křovin a stromů průměru kmene do 100 mm i s kořeny z celkové plochy do 1000 m2	m2	400,0	9,43	3 772	
<i>Plný popis: Odstranění křovin a stromů s odstraněním kořenů průměru kmene do 100 mm do sklonu terénu 1 : 5, při celkové ploše do 1 000 m2</i>								
Výkaz výměr: u opěry O6 podél křídla na vtoku;400					400,0			
2.	SP	162301501	Vodorovné přemístění křovin do 5 km D kmene do 100 mm	m2	1 600,0	15,49	24 784	
<i>Plný popis: Vodorovné přemístění smýcných křovin do průměru kmene 100 mm na vzdálenost do 5 000 m</i>								
Výkaz výměr: předpokládaná vzdálenost 20km;20/5*400					1 600,0			
3.	SP	111301111	Sejmutí drnu tl do 100 mm s přemístěním do 50 m nebo naložením na dopravní prostředek	m2	630,0	16,89	10 641	
<i>Plný popis: Sejmutí drnu tl. do 100 mm, v jakékoliv ploše</i>								
Výkaz výměr: u opěry O1;80					80,0			
u opěry O2;550					550,0			
4.	SP	112201102	Odstranění pařezů D do 500 mm	kus	4,0	605,32	2 421	
<i>Plný popis: Odstranění pařezů s jejich vykopáním, vytrháním nebo odstřelením, s přesekáním kořenů průměru přes 300 do 500 mm</i>								
Výkaz výměr: podél křídla opěry O6;4					4,0			
5.	SP	162301422	Vodorovné přemístění pařezů do 5 km D do 500 mm	kus	16,0	295,62	4 730	
<i>Plný popis: Vodorovné přemístění větví, kmenů nebo pařezů s naložením, složením a dopravou do 5000 m pařezů kmenů, průměru přes 300 do 500 mm</i>								
Výkaz výměr: předpokládaná vzdálenost 20km;20/5*4					16,0			
6.	SP	113202111	Vytrhání obrub krajníků obrubníků stojatých - betonové obrubníky	m	44,5	59,12	2 631	
<i>Plný popis: Vytrhání obrub s vybouráním lože, s přemístěním hmot na skládku na vzdálenost do 3 m nebo s naložením na dopravní prostředek z krajníků nebo obrubníků stojatých</i>								
Výkaz výměr: na předpolí u O6 - betonové obrubníky ;25+19,5					44,5			
7.	SP	113202111xp	Vytrhání obrub krajníků obrubníků stojatých - kamenné obrubníky	m	570,66	59,12	33 737	
<i>Plný popis: Vytrhání obrub s vybouráním lože, s přemístěním hmot na skládku na vzdálenost do 3 m nebo s naložením na dopravní prostředek z krajníků nebo obrubníků stojatých</i>								
Výkaz výměr: na mostní konstrukci -kamenné obrubníky budou předány majiteli;279,6+285,21+5,85					570,66			
8.	SP	113154335	Frézování živičného krytu tl 200 mm pruh š 2 m pl do 10000 m2 bez překážek v trase - tl. frézování 160mm	m2	2 588,284	95,73	247 776	
<i>Plný popis: Frézování živičného podkladu nebo krytu s naložením na dopravní prostředek plochy přes 1 000 do 10 000 m2 bez překážek v trase pruhu šířky přes 1 m do 2 m, tloušťky vrstvy 200 mm</i>								
Výkaz výměr: vozovka (ABH 50mm, ABH 40mm, ABJ 30mm, LA 40mm) konstrukce stmelených vrstev vozovky celkem 160mm ( odfrézovaná dř -odkup recyklátu zhotovitelem, nebude ukládána na skládku) ;312*8,0+92,284					2 588,284			
9.	SP	113107241	Odstranění podkladu pl přes 200 m2 živičných tl do 50 mm - tl. vrstvy 30mm	m2	941,589	64,76	60 977	
<i>Plný popis: Odstranění podkladů nebo krytů s přemístěním hmot na skládku na vzdálenost do 20 m nebo s naložením na dopravní prostředek v ploše jednotlivě přes 200 m2 živičných, o tl. vrstvy do 50 mm</i>								
Výkaz výměr: chodník - LA 30mm;(279,6+285,21+5,85)*1,65					941,589			
10.	SP	115101201	Čerpání vody na dopravní výšku do 10 m průměrný přítok do 500 l/min	hod	720,0	77,46	55 771	
<i>Plný popis: Čerpání vody na dopravní výšku do 10 m s uvažovaným průměrným přítokem do 500 l/min</i>								
Výkaz výměr: při zemních pracích za opěrami ;3*30*8					720,0			
11.	SP	125703311	Čištění melioračních kanálů naplaveniny tl přes 250 do 500 mm nezpevněné dno	m3	171,0	157,67	26 962	
<i>Plný popis: Čištění melioračních kanálů s úpravou svahu do výšky naplavené vrstvy tloušťky naplavené vrstvy přes 250 do 500 mm, se dnem nezpevněným</i>								
Výkaz výměr: odstranění nánosů kolem pilíře P2 a P3;2*(2*(2,5+2*3,0)+(5,5+2*3))*3,0					171,0			

Poř.	Typ	Kód	Popis	MJ	Výměra	Jedn. cena	Cena	Cen. soustava
12.	SP	131201103	Hloubení jam nezapažených v hornině tř. 3 objemu do 5000 m3 <i>Plný popis: Hloubení nezapažených jam a zářezů s urovnáním dna do předepsaného profilu a spádu v hornině tř. 3 přes 1 000 do 5 000 m3</i>	m3	1 528,498	208,34	318 447	
			<b>Výkaz výměr:</b> za opěrou O1;4,0*2,0*(11,8+2*1,0) za opěrou O6;3,1*12,0*(11,8+2*3,6)+19,805*3,6 svah u křídla na vtoku u opěry O6; 4,0*8,0*20,0		110,4 778,098 640,0			
13.	SP	132201201	Hloubení rýh š do 2000 mm v hornině tř. 3 objemu do 100 m3 <i>Plný popis: Hloubení zapažených i nezapažených rýh šířky přes 600 do 2 000 mm s urovnáním dna do předepsaného profilu a spádu v hornině tř. 3 do 100 m3</i>	m3	18,75	130,92	2 455	
			<b>Výkaz výměr:</b> pro kanalizační potrubí napojující nové uliční vpusti do stávající šachty u ( u opěry O6) -pouze pro část potrubí, mimo přechodovou oblast za opěrou - vytěžený materiál bude použit do záspy; 0,5*25*1,0*1,5		- 18,75			
14.	SP	162701105	Vodorovné přemístění do 10000 m výkopku/sypaniny z horniny tř. 1 až 4 <i>Plný popis: Vodorovné přemístění výkopku nebo sypaniny po suchu na obvyklém dopravním prostředku, bez naložení výkopku, avšak se složením bez rozhrnutí z horniny tř. 1 až 4 na vzdálenost přes 9 000 do 10 0</i>	m3	1 699,498	101,36	172 261	
			<b>Výkaz výměr:</b> odvoz vytěženého materiálu na skládku;1528,498 odvoz materiálu z čištění nánosů;171		1 528,498 171,0			
15.	SP	162701109	Příplatek k vodorovnému přemístění výkopku/sypaniny z horniny tř. 1 až 4 ZKD 1000 m přes 10000 m <i>Plný popis: Vodorovné přemístění výkopku nebo sypaniny po suchu na obvyklém dopravním prostředku, bez naložení výkopku, avšak se složením bez rozhrnutí z horniny tř. 1 až 4 na vzdálenost Příplatek k ceně</i>	m3	16 994,98	6,05	102 820	
			<b>Výkaz výměr:</b> předpokládaná vzdálenost 20km;(20-10)*1699,498		16 994,98			
16.	SP	171201201	Uložení sypaniny na skládky <i>Plný popis: Uložení sypaniny na skládky</i>	m3	1 699,498	12,81	21 771	
			<b>Výkaz výměr:</b> uložení vytěženého materiálu na skládku;1528,498+171		1 699,498			
17.	SP	171201211	Poplatek za uložení odpadu ze sypaniny na skládce (skládkovně) <i>Plný popis: Uložení sypaniny poplatek za uložení sypaniny na skládce (skládkovně)</i>	t	3 059,096	119,66	366 051	
			<b>Výkaz výměr:</b> vytěžená zemina+nánosy 1,8t/m3;1,8*(1528,498+171)		3 059,096			
18.	SP	174101101	Zásyp jam, šachet rýh nebo kolem objektů sypaninou se zhutněním <i>Plný popis: Zásyp sypaninou z jakékoliv horniny s uložení výkopku ve vrstvách se zhutněním jam, šachet, rýh nebo kolem objektů v těchto výkopkách</i>	m3	193,571	511,01	98 917	
			<b>Výkaz výměr:</b> podsyp pod drenážní folii - ŠP; opěra O1; 4,0*(11,8+2*1,0)*0,2 opěra O6; 7,0*(11,8+2*1,0)*0,2 záspy za opěrami - materiál vhodný do záspy; opěra O1; 1,8*3,8*(8,0+2*2,0)*0,2 opěra O6; 11,7*3,6*(8,0+2*3,6)*0,2 zásyp nové kanalizační přípojky pro napojení uličních vpustí za opěrou O6 - (část záspy potrubí je součástí záspy za opěrou -použit výkopek ; 0,5*25 *1,0*1,5		- 11,04 19,32 - 16,416 128,045 - 18,75			
19.	SP	175111101	Obsypání potrubí ručně sypaninou bez prohození, uloženou do 3 m <i>Plný popis: Obsypání potrubí ručně sypaninou z vhodných hornin tř. 1 až 4 nebo materiálem připraveným podél výkopu ve vzdálenosti do 3 m od jeho kraje, pro jakoukoliv hloubku výkopu a míru zhutnění bez pro</i>	m3	16,401	235,09	3 856	
			<b>Výkaz výměr:</b> potrubí napojující nové uliční vpusti do stávající šachty u ( u opěry O6) -výška obsypu 300mm nad potrubí, odečet objemu potrubí -materiál ŠP (zrna do 10mm); (25,0+5,0+2*2,5)*(1,0*(0,3+0,2)-3,14*0,1*0,1)		- 16,401			
20.	H	58337303	Štěrkopisek (Bratčice) frakce 0-8 <i>Plný popis:</i>	t	79,494	337,86	26 858	
			<b>Výkaz výměr:</b> nákup a dovoz ŠP ;(11,04+19,32+16,401)*1,7		79,494			

Poř.	Typ	Kód	Popis	MJ	Výměra	Jedn. cena	Cena	Cen. soustava
21.	H	58331201	Štěrkopísek netříděný stabilizační zemina <i>Plný popis:</i>	t	245,584	225,24	55 315	
			<b>Výkaz výměr:</b> zemina vhodná do násypů dle ČSN 72 1002 - nákup a dovoz; materiál do zásyvu za opěrami;144,461*1,7		- 245,584			
22.	SP	182301132	Rozprostření ornice pl přes 500 m2 ve svahu přes 1:5 tl vrstvy do 150 mm <i>Plný popis:</i> Rozprostření a urovnání ornice ve svahu sklonu přes 1:5 při souvislé ploše přes 500 m2, tl. vrstvy přes 100 do 150 mm	m2	630,0	32,38	20 399	
			<b>Výkaz výměr:</b> včetně dodávky ornice -pro založení trávníku; u opěry O1;80 u opěry O6;550		- 80,0 550,0			
23.	SP	183405211	Výsev trávníku hydroosevem na ornici <i>Plný popis:</i> Výsev trávníku hydroosevem na ornici	m2	630,0	15,49	9 759	
			<b>Výkaz výměr:</b> u opěry O1;80 u opěry O6;550		80,0 550,0			
24.	H	00572480	Osivo směs jetelotrávní <i>Plný popis:</i>	kg	25,2	133,73	3 370	
			<b>Výkaz výměr:</b> 0,040kg/1m2;0,040*630		25,2			
25.	SP	185804312	Zalítí rostlin vodou plocha přes 20 m2 <i>Plný popis:</i> Zalítí rostlin vodou plochy záhanů jednotlivě přes 20 m2	m3	63,0	168,93	10 643	
			<b>Výkaz výměr:</b> trávník -5x zalítí =100 l/m2;0,100*630		63,0			
26.	SP	111151132	Pokosení trávníku lučního plochy do 1000 m2 s odvozem do 20 km ve svahu do 1:2 <i>Plný popis:</i> Pokosení trávníku při souvislé ploše do 1000 m2 lučního na svahu přes 1:5 do 1:2	m2	630,0	3,10	1 953	
			<b>Výkaz výměr:</b> následná údržba založeného trávníku;630		630,0			
			<b>002: Základy</b>				<b>18 439</b>	
1.	SP	212341111	Obetonování drenážních trub mezerovitým betonem <i>Plný popis:</i> Obetonování drenážních trub mezerovitým betonem	m3	3,776	3 782,58	14 283	
			<b>Výkaz výměr:</b> obetonování drenážních trub za opěrami;2*11,8*0,4*0,4		3,776			
2.	SP	212792212	Odvodnění mostní opěry - drenážní flexibilní plastové potrubí DN 160 <i>Plný popis:</i> Odvodnění mostní opěry z plastových trub drenážní potrubí flexibilní DN 160	m	24,0	173,15	4 156	
			<b>Výkaz výměr:</b> DN 150 - rubová drenáž opěr;2*12,0		24,0			
			<b>003: Svislé konstrukce</b>				<b>10 979 700</b>	
1.	SP	317171126	Kotvení monolitického betonu římsy do mostovky kotvou do vývrtu <i>Plný popis:</i> Kotvení monolitického betonu římsy do mostovky kotvou do vývrtu	kus	568,0	115,43	65 564	
			<b>Výkaz výměr:</b> vrtý pro kotvu římsy; 280+288		568,0			
2.	H	54879202	Kotva římsy do vývrtu <i>Plný popis:</i>	kus	568,0	591,25	335 830	
3.	SP	317121115	Montáž prefabrikovaných římsovek rozměru 765x1990 mm <i>Plný popis:</i> Montáž prefabrikovaných překladů římsovek s provizorním podepřením či vzepřením, rozměru 765/1990 mm	kus	285,0	500,00	142 500	

Poř.	Typ	Kód	Popis	MJ	Výměra	Jedn. cena	Cena	Cen. soustava
Výkaz výměr: montáž lícního prefabrikátu z betonu C 35/45 včetně kotevního systému a cementotřískové desky -viz příloha C1.15;						-		
prefabrikát dl. 2000mm; 280						280,0		
prefabrikát dl. 1350mm;2						2,0		
prefabrikát dl. 1000mm;3						3,0		
4.	H	59383633	Prefabrikát lícni římsový LP 80 199 x 80 x 12 cm	kus	280,0	1 850,00	518 000	
Plný popis:								
Výkaz výměr: lícni prefabrikát z bet.C 35/45 včetně kotevního systému a cementotřískové desky -viz příloha C1.15;280						280,0		
5.	H	59383633xp1	Prefabrikát lícni římsový LP 80 134 x 80 x 12 cm - atyp	kus	2,0	1 650,00	3 300	
Plný popis:								
Výkaz výměr: lícni prefabrikát z bet.C 35/45 včetně kotevního systému a cementotřískové desky -viz příloha C1.15;2						2,0		
6.	H	59383633xp2	Prefabrikát lícni římsový LP 80 99 x 80 x 12 cm - atyp	kus	3,0	1 650,00	4 950	
Plný popis:								
Výkaz výměr: lícni prefabrikát z bet.C 35/45 včetně kotevního systému a cementotřískové desky -viz příloha C1.15;3						3,0		
7.	SP	317321118	Mostní římsy ze ŽB C 30/37 - XC4, XD3, XF4	m3	273,909	10 017,82	2 743 974	
Plný popis: římsy ze železového betonu C 30/37								
Výkaz výměr: monolitická římsa viz příl. C1.16 -horní povrch římsy opatřen příčnou striáží silonovým koštětem ; (279,6+287,5)*2,1*0,23						-		
						273,909		
8.	SP	317353121	Bednění mostních říms všech tvarů - zřízení	m2	260,866	3 864,32	1 008 070	
Plný popis: Bednění mostní římsy zřízení všech tvarů								
Výkaz výměr: monolitická římsa viz příl. C1.16 ; (279,6+287,5)*0,23*2						-		
						260,866		
9.	SP	317353221	Bednění mostních říms všech tvarů - odstranění	m2	260,866	269,82	70 387	
Plný popis: Bednění mostní římsy odstranění všech tvarů								
10.	SP	317361116	Výztuž mostních říms z betonářské oceli 10 505	t	47,934	27 169,23	1 302 333	
Plný popis: Výztuž mostních železobetonových říms z betonářské oceli 10 505 (R) nebo BSt 500								
Výkaz výměr: monolitická římsa viz příl. C1.16 ; (279,6+287,5)*2,1*0,23*0,175						-		
						47,934		
11.	SP	334323118	Mostní opěry a úložné prahy ze ŽB C 30/37 - XC4, XD3, XF4	m3	32,382	12 523,37	405 530	
Plný popis: Mostní opěry a úložné prahy z betonu železového C 30/37								
Výkaz výměr: opěra O1;						-		
úložný práh;1,3*1,4*0,35						0,637		
opěra O6;						-		
úložný práh;1,02*2,6*11,8						31,294		
podložiskový blok;2*0,95*0,95*0,25						0,451		
12.	SP	334351112	Bednění systémové mostních opěr a úložných prahů z překližek pro ŽB - zřízení	m2	107,903	2 685,66	289 790	
Plný popis: Bednění mostních opěr a úložných prahů ze systémového bednění zřízení z překližek, pro železobeton								
Výkaz výměr: dle výkresu tvaru;						-		
opěra O1;0,4*11,2+0,5*12,0+1,8*0,5*2						12,28		
opěra O6;11,8*(1,02+3,72+2,75)+1,02*(0,25+1,64+0,65)+0,25*(2,7+2,8)*2						93,723		
opěra O6 - úložné bloky; 0,95*0,25*4*2						1,9		
13.	SP	334351211	Bednění systémové mostních opěr a úložných prahů z překližek - odstranění	m2	107,903	260,92	28 154	

Poř.	Typ	Kód	Popis	MJ	Výměra	Jedn. cena	Cena	Cen. soustava
<i>Plný popis: Bednění mostních opěr a úložných prahů ze systémového bednění odstranění z překližek</i>								
14.	SP	334361266	Výztuž úložných prahů ložisek z betonářské oceli 10 505	t	4,857	27 169,23	131 968	
<i>Plný popis: Výztuž betonářská mostních konstrukcí opěr, úložných prahů, křídel, závěrných zidek, bloků ložisek, pilířů a sloupů z oceli 10 505 (R) nebo BSt 500 úložných prahů ložisek</i>								
<b>Výkaz výměr:</b>								
opěra O1;								
úložný práh; 1,3*1,4*0,35*0,15						0,096		
opěra O6;								
úložný práh; 1,02*2,6*11,8*0,15						4,694		
podložiskový blok; 2*0,95*0,95*0,25*0,15						0,068		
15.	SP	334323218	Mostní křídla a závěrné zídky ze ŽB C 30/37 - XC4, XD3, XF4	m3	158,599	6 619,65	1 049 871	
<i>Plný popis: Mostní křídla a závěrné zídky z betonu železového C 30/37</i>								
<b>Výkaz výměr:</b>								
opěra O1;								
závěrná zídka; 2,39*7,16+2*2,5*1,3*2,1						30,762		
křídla; 1,264*(5,25+3,3+6,7)						19,276		
opěra O6;								
závěrná zídka; 2,4*0,65*11,8						18,408		
křídla; 2,511*(7,2+14,3)						53,987		
předbetonáž čela; 6,5*12,75*0,25						20,719		
předbetonáž boků opěr a čel křídel; (8,5+8,2)*3,7*0,25						15,448		
16.	SP	334352111	Bednění mostních křídel a závěrných zidek ze systémového bednění s výplní z překližek - zřízení	m2	322,796	1 818,99	587 163	
<i>Plný popis: Bednění mostních křídel a závěrných zidek ze systémového bednění zřízení z překližek</i>								
<b>Výkaz výměr:</b>								
dle výkresu tvaru;								
u opěry O1;								
křídlo ; 1,93*(4,8+3,0+0,4*2)+(0,5*1,1)*2+0,4*(3,3+5,23-1,1)+1,43*(5,23+3,3)						32,868		
křídlo; 1,93*(6,7+0,4*2)+(0,5*1,1)*2+0,4*(6,7-1,1)+1,43*6,7						27,396		
závěrná zídka; 1,52*(11,2+12,0+0,7*2)+0,6*0,8*2+0,67*12,0						46,392		
u opěry O6;								
křídlo; 3,4*0,5*2+1,8*0,5*2+7,85*3,4+7,2*(2,9+0,4)						55,65		
křídlo ; 3,4*0,5*2+1,8*0,5*2+14,95*3,4+14,3*(2,9+0,4)						103,22		
závěrná zídka; 11,8*(2,3+2,3)+2,3*0,65*2						57,27		
17.	SP	334352211	Bednění mostních křídel a závěrných zidek ze systémového bednění s výplní z překližek - odstranění	m2	322,796	260,92	84 224	
<i>Plný popis: Bednění mostních křídel a závěrných zidek ze systémového bednění odstranění z překližek</i>								
18.	SP	334361226	Výztuž křídel, závěrných zdí z betonářské oceli 10 505	t	23,79	27 169,23	646 353	
<i>Plný popis: Výztuž betonářská mostních konstrukcí opěr, úložných prahů, křídel, závěrných zidek, bloků ložisek, pilířů a sloupů z oceli 10 505 (R) nebo BSt 500 křídel, závěrných zdí</i>								
<b>Výkaz výměr:</b>								
opěra O1;								
závěrná zídka; (2,39*7,16+2*2,5*1,3*2,1)*0,15						4,614		
křídla; 1,264*(5,25+3,3+6,7)*0,15						2,891		
opěra O6;								
závěrná zídka; 2,4*0,65*11,8*0,15						2,761		
křídla; 2,511*(7,2+14,3)*0,15						8,098		
předbetonáž čela; 6,5*12,75*0,25*0,15						3,108		
předbetonáž boků opěr a čel křídel; (8,5+8,2)*3,7*0,25*0,15						2,317		

Poř.	Typ	Kód	Popis	MJ	Výměra	Jedn. cena	Cena	Cen. soustava
19.	SP	310321111	Zabetonování otvorů do pl 1 m2 ve zdivu nadzákladovém včetně bednění a výztuže <i>Plný popis: Zabetonování otvorů ve zdivu nadzákladovém včetně bednění, odbednění a výztuže (materiál v ceně) plochy do 1 m2</i>	m3	1,25	5 183,27	6 479	
			Výkaz výměr: sanace otvorů po odstranění mostních odvodňovačů ;10*0,5*0,5*0,5		1,25			
20.	SP	348401130	Osazení oplocení ze strojového pletiva s napínacími dráty výšky do 2,0 m do 15° sklonu svahu <i>Plný popis: Osazení oplocení ze strojového pletiva s napínacími dráty do 15 st. sklonu svahu, výšky přes 1,6 do 2,0 m</i>	m	44,8	22,52	1 009	
			Výkaz výměr: obnova oplocení u opěry O1 nad garážemi; 2*(12,4+2*5,0)		-			
21.	H	31327515	Pletivo PVC se čtvercovými oky 55 mm/2,5mm, 200 cm <i>Plný popis:</i>	m	44,8	129,51	5 802	
22.	SP	338171123	Osazování sloupků a vzpěr plotových ocelových v 2,60 m se zabetonováním <i>Plný popis: Osazování sloupků a vzpěr plotových ocelových trubkových nebo profilovaných výšky do 2,60 m se zabetonováním (tř. C 25/30) do 0,08 m3 do připravených jamek</i>	kus	23,0	99,95	2 299	
			Výkaz výměr: obnova oplocení u opěry O1 nad garážemi - sloupky cca po 2,m ; 44/2+1		23,0			
23.	H	55342264	Sloupek plotový koncový pozinkovaný a komaxitový 2750/48x1,5 mm <i>Plný popis:</i>	kus	23,0	340,67	7 835	
24.	SP	911121111	Montáž zábradlí ocelového přichyceného vruty do betonového podkladu - kotvení do patní desky <i>Plný popis: Montáž zábradlí ocelového přichyceného vruty do betonového podkladu</i>	m	567,1	512,60	290 695	
			Výkaz výměr: mostní zábradlí se svislou výplní - viz příloha C1.19;279,6+287,5		567,1			
25.	H	74910602xp	Ocelové zábradlí (mostní) se svislou výplní -výška 1,1m - včetně PKO a nátěrů <i>Plný popis:</i>	m	567,1	2 200,00	1 247 620	
			<b>004: Vodorovné konstrukce</b>				6 668 623	
1.	SP	429173114	Přizvednutí a spuštění kcl hmotnosti přes 100 t <i>Plný popis: Přizvednutí a spuštění konstrukcí hmotnosti přes 100 t</i>	t	800,0	301,13	240 904	
			Výkaz výměr: nadzvednutí pole u opěry O1- oprava levého ložiska ;450		450,0			
			nadzvednutí pole u opěry O6 - výměna ložisek;350		350,0			
2.	SP	428941132	Osazení mostního ložiska hrncového zatížení do 5000 kN - včetně dodávky ložiska <i>Plný popis: Osazení mostního ložiska ocelového nebo hrncového hrncového, zatížení přes 2500 do 5000 kN</i>	kus	2,0	81 400,00	162 800	
			Výkaz výměr: opěra O6;		-			
			jednosměrné hrncové ložisko;1		1,0			
			všesměrné hrncové ložisko;1		1,0			
3.	SP	434121426	Osazení ŽB schodiškových stupňů na desku drsných <i>Plný popis: Osazování schodiškových stupňů železobetonových s vyspárováním styčných spár, s provizorním dřevěným zábradlím a dočasným zakrytím stupnic prkny na desku, stupňů drsných</i>	m	44,444	965,70	42 920	
			Výkaz výměr: služební schodiště dle VL 4.206.21 - půdorysná délka schodiště 12,0m, šířka stupně min. 0,270;12/0,27		44,444			
4.	H	59373786	Stupeň schodiškový betonový univerzální dl. 750mm - 750x600x200 - beton C30/37-XF4 <i>Plný popis:</i>	kus	45,0	719,35	32 371	
			Výkaz výměr: služební schodiště dle VL 4.206.21 ;45		45,0			
5.	SP	452311151	Podkladní desky z betonu prostého tř. C 20/25 otevřený výkop - C 20/25 - XF3 <i>Plný popis: Podkladní a zajišťovací konstrukce z betonu prostého v otevřeném výkopu desky pod potrubí, stoky a drobné objekty z betonu tř. C 20/25</i>	m3	2,295	4 590,61	10 535	



Poř.	Typ	Kód	Popis	MJ	Výměra	Jedn. cena	Cena	Cen. soustava
Výkaz výměr: podkladní deska pro služební schodiště dle VL 4.206.21 -délka 14,4m; 14,4*0,75*0,15+3*0,5*0,6*0,75						2,295		
6.	SP	434351141	Zřízení bednění stupňů přímočarých schodišť <i>Plný popis: Bednění stupňů betonovaných na podstupňové desce nebo na terénu půdorysně přímočarých zřízení</i>	m2	6,75	1 261,33	8 514	
Výkaz výměr: podkladní deska pro služební schodiště dle VL 4.206.21 ;45*0,2*0,75						6,75		
7.	SP	434351142	Odstranění bednění stupňů přímočarých schodišť <i>Plný popis: Bednění stupňů betonovaných na podstupňové desce nebo na terénu půdorysně přímočarých odstranění</i>	m2	6,75	320,96	2 166	
8.	SP	452313131	Podkladní bloky z betonu prostého tř. C 12/15 otevřený výkop <i>Plný popis: Podkladní a zajišťovací konstrukce z betonu prostého v otevřeném výkopu bloky pro potrubí z betonu tř. C 12/15</i>	m3	9,758	4 204,90	41 031	
Výkaz výměr: podkladní beton pod drenážní roury;						-		
opěra O1;0,4*0,4*10,8						1,728		
opěra O6;1,5*0,4*10,8						6,48		
betonová hrázka usměrňující stékající vodu z komunikace na opěru O6 -dočasná konstrukce během stavby;						-		
2*4,5*(0,3+0,7)*0,5*0,3						1,35		
pod nové uliční vpusti;						-		
2*1,0*1,0*0,1						0,2		
9.	SP	452313171	Podkladní bloky z betonu prostého tř. C 30/37 otevřený výkop <i>Plný popis: Podkladní a zajišťovací konstrukce z betonu prostého v otevřeném výkopu bloky pro potrubí z betonu tř. C 30/37</i>	m3	0,672	5 439,48	3 655	
Výkaz výměr: dle TZ - u křídla opěry O1 na výtokové straně podél příkopové tvárnice a křídla ;2,4*0,7*0,4						0,672		
10.	SP	451315124	Podkladní nebo výplňová vrstva z betonu C 12/15 tl do 150 mm <i>Plný popis: Podkladní a výplňové vrstvy z betonu prostého tloušťky do 150 mm, z betonu C 12/15</i>	m2	112,53	678,53	76 355	
Výkaz výměr: tl. podkladního betonu 150mm;						-		
podkladní beton pod závěrnou zídku;1,5*10,8						16,2		
podkladní beton pod křídla u O1;(5,25+3,3+6,7+0,15)*(2,3+2*0,15)						40,04		
podkladní beton pod křídla u O6;(7,2+14,3+0,15)*(2,3+2*0,15)						56,29		
11.	SP	452318510	Zajišťovací práh z betonu prostého se zvýšenými nároky na prostředí - C25/30 - XF3 <i>Plný popis: Zajišťovací práh z betonu prostého se zvýšenými nároky na prostředí na dně a ve svahu melioračních kanálů s patkami nebo bez patek</i>	m3	7,65	6 323,53	48 375	
Výkaz výměr: ukončení dlažby z lomového kamene okolo piliře P5 ;0,9*0,5*17						7,65		
12.	SP	457311117	Vyrovnávací nebo spádový beton C 25/30 včetně úpravy povrchu - C25/30 - XC4, XF2, XD1 <i>Plný popis: Vyrovnávací nebo spádový beton včetně úpravy povrchu C 25/30</i>	m3	345,318	6 377,77	2 202 361	
Výkaz výměr: viz příl. C.1.12;						-		
vyrovnávací deska NK ;263,2*1,312						345,318		
13.	SP	423352131	Bednění boku mostovky výšky do 350 mm - zřízení <i>Plný popis: Bednění trémové a komorové konstrukce boku mostovky výšky do 350 mm zřízení</i>	m2	81,592	3 317,94	270 717	
Výkaz výměr: vyrovnávací deska NK ;263,2*(0,13+0,18)						81,592		
14.	SP	423352231	Bednění boku mostovky výšky do 350 mm - odstranění <i>Plný popis: Bednění trémové a komorové konstrukce boku mostovky výšky do 350 mm odstranění</i>	m2	81,592	260,92	21 289	
15.	SP	421361411	Výztuž mostních desek ze svařovaných sítí do 4 kg/m2 <i>Plný popis: Výztuž deskových konstrukcí ze svařovaných sítí do 4 kg/m2</i>	t	48,345	29 562,37	1 429 180	
Výkaz výměr: viz příl. C.1.12 -KARI síť 150/150/8;						-		
vyrovnávací deska NK ;263,2*1,312*0,14						48,345		
16.	SP	452471131	Výplňová vrstva z modifikované malty cementové - plastmalta <i>Plný popis: Podkladní a výplňová vrstva z modifikované malty cementové výplňová jakákoliv vrstva</i>	m3	0,265	91 502,58	24 218	

Poř.	Typ	Kód	Popis	MJ	Výměra	Jedn. cena	Cena	Cen. soustava
			Výkaz výměr: opěra O6; pod a nad ložiska;2*2*2*(0,95+2*0,05)*0,03 opěra O1; pod ložisko;0,65*0,65*0,03		- 0,252 -			
17.	SP	458501112	Výplňové klíny za opěrou z kameniva drčeného hutněného po vrstvách <i>Plný popis: Výplňové klíny za opěrou z kameniva hutněného po vrstvách drčeného</i>	m3	411,9	1 213,47	499 828	
			Výkaz výměr: včetně dodávky materiálu - ŠDa , fr. 0/32; přechodový klín za opěrou; O1;3,8*1,0*(8,0+2*1,0) O6;7,0*3,5*(8+2*3,5) ochranný zásyp s drenážní funkcí za opěrou O6; 0,5*1,6*8,0		- - 38,0 367,5 - 6,4			
18.	SP	462511570	Zához z lomového kamene bez proštěrkování z plavidla hmotnost nad 200 do 500 kg <i>Plný popis: Zához z lomového kamene neupraveného záhozového bez proštěrkování z plavidla, hmotnosti jednotlivých kamenů přes 200 do 500 kg</i>	m3	240,0	1 472,90	353 496	
			Výkaz výměr: viz podélný řez; pilíř P2 a P3;2*((2,5+2*3,0)+(5,5+2*3,0))*3,0		- 240,0			
19.	SP	465513157	Dlažba svahu u opěr z upraveného lomového žulového kamene LK 20 do lože C 25/30 plochy přes 10 m2 <i>Plný popis: Dlažba svahu u mostních opěr z upraveného lomového žulového kamene s vyspárováním maltou MC 25, šíře spáry 15 mm do betonového lože C 25/30 LK 20, plochy přes 10 m2</i>	m2	696,55	1 368,32	953 103	
			Výkaz výměr: dlažba z lomového kamene dle VL 4 206.02 - tl. kamene 0,2m, bet. lože C20/25 -XF3 - tl. 0,1m, vyspárováno MC;		-			
			opěra O1; podél křídla; 12,0*0,6 před opěrou;(12,4+1,0)*2,0 opěra O6; podél křídla; 20,0*1,1 podél křídla u revizního schodiště;15,0*0,75 před opěrou;14,8*14,0 u pilíře P5; zádlažba pod mostem; 31,5*(12,4+2*0,5)		- 7,2 26,8 - 22,0 11,25 207,2 - 422,1			
20.	SP	451576121	Podkladní a výplňová vrstva ze štěrkopísku tl do 200 mm - včetně dodávky materiálu <i>Plný popis: Podkladní a výplňová vrstva z kameniva tloušťky do 200 mm ze štěrkopísku</i>	m2	724,45	213,98	155 018	
			Výkaz výměr: ŠP podsyp tl. 100mm pod dlažbu z lomového kamene- dle VL 4 206.02, výměra dle plochy dlažby;696,55 dle TZ -podsyp pod zádlážbou z bet.zámkové dl. na předpolích za římsou; 3,0*4,7+2,0*2,0+3,5*2,8		696,55 - 27,9			
21.	SP	457971111	Zřízení vrstvy z geotextilie o sklonu do 10° š do 3 m <i>Plný popis: Zřízení vrstvy z geotextilie s přesahem bez připevnění k podkladu, s potřebným dočasným zatěžováním včetně zakotvení okraje o sklonu do 10 st., šířky geotextilie do 3 m</i>	m2	151,8	46,46	7 053	
			Výkaz výměr: těsnící folie rubové drenáže za opěrami ve vrstvě ŠP; O1;4,0*(11,8+2*1,0) O6;7,0*(11,8+2*1,0)		- 55,2 96,6			
22.	H	28323103	Fólie PE hydroizolační, š. 1,4 m tl. 2,0 mm <i>Plný popis:</i>	m2	151,8	177,37	26 925	
23.	SP	451477121	Podkladní vrstva plastbetonová drenážní první vrstva tl 20 mm <i>Plný popis: Podkladní vrstva plastbetonová drenážní, tloušťky do 20 mm první vrstva</i>	m2	11,5	1 717,43	19 750	

Poř.	Typ	Kód	Popis	MJ	Výměra	Jedn. cena	Cena	Cen. soustava
			Výkaz výměr: pro osazení nerezových odvodňovačů izolace mostovky - plocha 0,50x0,50, tl. vrstvy 60mm, 30ks -viz VL 4 -504.11;		-			
			30*0,5*0,5		7,5			
			pro osazení mostních vpustí;		-			
			16*0,5*0,5		4,0			
24.	SP	451477122	Podkladní vrstva plastbetonová drenážní každá další vrstva tl 20 mm	m2	23,0	1 379,58	31 730	
			<i>Plný popis: Podkladní vrstva plastbetonová drenážní, tloušťky do 20 mm každá další vrstva</i>					
			Výkaz výměr: pro osazení nerezových odvodňovačů izolace mostovky - plocha 0,50x0,50, tl. vrstvy 60mm, 30ks;		-			
			2*30*0,5*0,5		15,0			
			pro osazení mostních vpustí;		-			
			2*16*0,5*0,5		8,0			
25.	SP	451573111	Lože pod potrubí otevřený výkop ze štěrkopísku - včetně dodávky ŠP	m3	3,5	1 235,99	4 326	
			<i>Plný popis: Lože pod potrubí, stoky a drobné objekty v otevřeném výkopu z písku a štěrkopísku do 63 mm</i>					
			Výkaz výměr: pro potrubí napojující nové uliční vpustí do stávající šachty u ( u opěry O6);		-			
			(25,0+5,0+2*2,5)*1,0*0,10		3,5			
			<b>005: Komunikace</b>				<b>1 881 763</b>	
1.	SP	564851111	Podklad ze štěrkodrtě ŠD tl 150 mm / ŠD a , fr.0-32	m2	524,805	145,20	76 202	
			<i>Plný popis: Podklad ze štěrkodrti ŠD s rozprostřením a zhutněním, po zhutnění tl. 150 mm</i>					
			Výkaz výměr: konstrukce vozovky na předpolích - viz TZ;		-			
			(21,5+26,5)*8,0+90,805		474,805			
			konstrukce nového chodníku za opěrou O6;		-			
			25,0*2,0		50,0			
2.	SP	567133113	Podklad ze směsi stmelené cementem SC C 5/6 (KSC II) tl 180 mm	m2	474,805	413,60	196 379	
			<i>Plný popis: Podklad ze směsi stmelené cementem bez dilatačních spár, s rozprostřením a zhutněním SC C 5/6 (KSC II), po zhutnění tl. 180 mm</i>					
			Výkaz výměr: konstrukce vozovky na předpolích - viz TZ;		-			
			(21,5+26,5)*8,0+90,805		474,805			
3.	SP	577165122	Asfaltový beton vrstva ložní ACL 16 (ABH) tl 70 mm š přes 3 m z nemodifikovaného asfaltu	m2	474,805	343,20	162 953	
			<i>Plný popis: Asfaltový beton vrstva ložní ACL 16 (ABH) s rozprostřením a zhutněním z nemodifikovaného asfaltu v pruhu šířky přes 3 m, po zhutnění tl. 70 mm</i>					
			Výkaz výměr: konstrukce vozovky na předpolích - viz TZ;		-			
			(21,5+26,5)*8,0+90,805		474,805			
4.	SP	576133221	Asfaltový koberec mastixový SMA 11 (AKMS) tl 40 mm š přes 3 m	m2	474,805	250,80	119 081	
			<i>Plný popis: Asfaltový koberec mastixový SMA 11 (AKMS) s rozprostřením a se zhutněním v pruhu šířky přes 3 m, po zhutnění tl. 40 mm</i>					
			Výkaz výměr: konstrukce vozovky na předpolích - viz TZ;		-			
			(21,5+26,5)*8,0+90,805		474,805			
5.	SP	565166121	Asfaltový beton vrstva podkladní ACP 22 (obalované kamenivo OKH) tl 80 mm š přes 3 m	m2	474,805	369,60	175 488	
			<i>Plný popis: Asfaltový beton vrstva podkladní ACP 22 (obalované kamenivo hrubozrnné - OKH) s rozprostřením a zhutněním v pruhu šířky přes 3 m, po zhutnění tl. 80 mm</i>					
			Výkaz výměr: konstrukce vozovky na předpolích - viz TZ;		-			
			(21,5+26,5)*8,0+90,805		474,805			
6.	SP	573111112	Postřik živičný infiltrační množství 1 kg/m2	m2	474,805	28,60	13 579	
			<i>Plný popis: Postřik živičný infiltrační z asfaltu silničního s posypem kamenivem, v množství 1,00 kg/m2</i>					
			Výkaz výměr: konstrukce vozovky na předpolích - viz TZ;		-			

Poř.	Typ	Kód	Popis	MJ	Výměra	Jedn. cena	Cena	Cen. soustava
			(21,5+26,5)*8,0+90,805		474,805			
7.	SP	573231111	Postřik živičný spojovací ze silniční emulze v množství do 0,7 kg/m <sup>2</sup> Plný popis: Postřik živičný spojovací bez posypu kamenivem ze silniční emulze, v množství od 0,50 do 0,80 kg/m <sup>2</sup>	m2	3 065,61	13,20	40 466	
			Výkaz výměr: konstrukce vozovky na předpolích - viz TZ; 2*((21,5+26,5)*8,0+90,805)		-			
			konstrukce vozovky na mostě - viz TZ; 264,5*8,0		949,61			
					2 116,0			
8.	SP	577134121	Asfaltový beton vrstva obrusná ACO 11 (ABS) tř. I tl 40 mm š přes 3 m z nemodifikovaného asfaltu Plný popis: Asfaltový beton vrstva obrusná ACO 11 (ABS) s rozprostřením a se zhutněním z nemodifikovaného asfaltu v pruhu šířky přes 3 m tř. I, po zhutnění tl. 40 mm	m2	2 116,0	233,20	493 451	
			Výkaz výměr: konstrukce vozovky na mostě - viz TZ; 264,5*8,0		-			
					2 116,0			
9.	SP	565135121	Asfaltový beton vrstva podkladní ACP 16 (obalované kamenivo OKS) tl 50 mm š přes 3 m Plný popis: Asfaltový beton vrstva podkladní ACP 16 (obalované kamenivo střednězrné - OKS) s rozprostřením a zhutněním v pruhu šířky přes 3 m, po zhutnění tl. 50 mm	m2	2 116,0	255,20	540 003	
			Výkaz výměr: konstrukce vozovky na mostě - viz TZ; 264,5*8,0		-			
					2 116,0			
10.	SP	596211111	Kladení zámkové dlažby komunikací pro pěší tl 60 mm skupiny A pl do 100 m <sup>2</sup> - včetně lože z kameniva Plný popis: Kladení dlažby z betonových zámkových dlaždic komunikací pro pěší s ložem z kameniva těženého nebo drceného tl. do 40 mm, s vyplněním spár s dvojitým hutněním, vibrováním a se smetením přebytečn	m2	50,0	280,50	14 025	
			Výkaz výměr: chodník za opěrou O6 k autobusové zastávce;25,0*2,0		50,0			
11.	SP	596841121	Kladení betonové dlažby komunikací pro pěší do lože z cement malty vel do 0,09 m <sup>2</sup> plochy do 100 m <sup>2</sup> - včetně lože z CM Plný popis: Kladení dlažby z betonových nebo kameninových dlaždic komunikací pro pěší s vyplněním spár a se smetením přebytečného materiálu na vzdálenost do 3 m s ložem z cementové malty tl. do 30 mm veli	m2	27,9	339,90	9 483	
			Výkaz výměr: na předpolích za římsou -do beton. lože 10cm;3,0*4,7+2,0*2,0+3,5*2,8		27,9			
12.	H	59245308	Dlažba betonová 20 x 10 x 6 cm přírodní Plný popis:	m2	77,9	521,85	40 652	
			Výkaz výměr: 50+27,90		77,9			
			006: Úpravy povrchu				4 245 874	
1.	SP	628611131	Nátěr betonu mostu akrylátový 2x ochranný pružný OS-C / typ S4 , dle TKP Plný popis: Nátěr mostních betonových konstrukcí akrylátový na siloxanové a plasticko-elastické bázi 2x ochranný pružný OS-C (OS 4)	m2	170,13	366,01	62 269	
			Výkaz výměr: nátěr okraje římsy;(279,6+287,5)*(2*0,15)		170,13			
3.	H	24621530	Barva syntetická zinkochromátová S 2129/0840 červenohnědá (á 10 kg) Plný popis:	kg	456,914	239,31	109 344	
			Výkaz výměr: spotřeba 2,2kg/1m2;2,2*207,688		456,914			
4.	SP	985311111	Reprofilace stěn cementovými sanačními maltami tl 10 mm Plný popis: Reprofilace betonu sanačními maltami na cementové bázi ručně stěn, tloušťky do 10 mm	m2	174,224	915,03	159 420	
			Výkaz výměr: viz TZ -sanace typu B;		-			
			nosná konstrukce - 3% vnějšího povrchu konstrukce trámu ;(17,25*24,71+(2*1,2*1,4+1,4*12,0))*0,03		13,392			
			nosná konstrukce - 3% vnějšího povrchu konstrukce komory ; 18,1*237,0*0,03		128,691			
			opěra O1 -5% povrchu zachované části ;(43,969+2*8,8*4,0+2*4,854+15,439)*0,05		6,976			
			pilíře P2,P3,P4,P5 -3% povrchu konstrukce ;(16,4*(11,2+14,3+13,2+6,3)+4*5,5*2,8)*0,03		23,988			

Poř.	Typ	Kód	Popis	MJ	Výměra	Jedn. cena	Cena	Cen. soustava
			schodiště na levém břehu u O1-2% povrchu konstrukce ; $30*(0,3+0,18)*2,0+1,5*2,0+2*12,3*(0,3+2*0,4)*0,02$		1,177			
5.	SP	985311113	Reprofilace stěn cementovými sanačními maltami tl 30 mm	m2	104,113	1 830,05	190 533	
			<i>Plný popis: Reprofilace betonu sanačními maltami na cementové bázi ručně stěn, tloušťky přes 20 do 30 mm</i>					
			Výkaz výměr: viz TZ -sanace typu C;					
			nosná konstrukce - 2% vnějšího povrchu konstrukce trámu ; $17,25*24,71+(2*1,2*1,4+1,4*12,0)*0,02$		8,928			
			nosná konstrukce - 2% vnějšího povrchu konstrukce komory ; $18,1*237,0*0,02$		85,794			
			opěra O1 -1% povrchu zachované části ; $43,969+2*8,8*4,0+2*4,854+15,439*0,01$		1,395			
			pilíře P2,P3,P4,P5 -1% povrchu konstrukce ; $16,4*(11,2+14,3+13,2+6,3)+4*5,5*2,8*0,01$		7,996			
6.	SP	985312111	Stěrka k vyrovnání betonových ploch stěn tl 2 mm / sjednocující stěrka jemnou maltou	m2	5 824,084	464,55	2 705 578	
			<i>Plný popis: Stěrka k vyrovnání ploch reprofilovaného betonu stěn, tloušťky do 2 mm</i>					
			Výkaz výměr: viz TZ -sanace typu A,B, C;					
			nosná konstrukce - vnější povrch konstrukce trámu ; $17,25*24,71+(2*1,2*1,4+1,4*12,0)$		446,408			
			nosná konstrukce - vnější povrch konstrukce komory ; $18,1*237,0$		4 289,7			
			opěra O1 -povrch zachované části ; $43,969+2*8,8*4,0+2*4,854+15,439$		139,516			
			pilíře P2,P3,P4,P5 - povrch konstrukce ; $16,4*(11,2+14,3+13,2+6,3)+4*5,5*2,8$		799,6			
			schodiště na levém břehu u O1- povrch konstrukce ; $30*(0,3+0,18)*2,0+1,5*2,0+2*12,3*(0,3+2*0,4)$		58,86			
			opěrná zeď u O6 na pravém břehu u O1; $30,0*3,0$		90,0			
7.	SP	985323111	Spojovací můstek reprofilovaného betonu na cementové bázi tl 1 mm	m2	5 824,084	77,43	450 959	
			<i>Plný popis: Spojovací můstek reprofilovaného betonu na cementové bázi, tloušťky 1 mm</i>					
			Výkaz výměr: viz TZ -sanace typu B, C;					
			nosná konstrukce - vnější povrch konstrukce trámu ; $17,25*24,71+(2*1,2*1,4+1,4*12,0)$		446,408			
			nosná konstrukce - vnější povrch konstrukce komory ; $18,1*237,0$		4 289,7			
			opěra O1 -povrch zachované části ; $43,969+2*8,8*4,0+2*4,854+15,439$		139,516			
			pilíře P2,P3,P4,P5 - povrch konstrukce ; $16,4*(11,2+14,3+13,2+6,3)+4*5,5*2,8$		799,6			
			schodiště na levém břehu u O1- povrch konstrukce ; $30*(0,3+0,18)*2,0+1,5*2,0+2*12,3*(0,3+2*0,4)$		58,86			
			opěrná zeď u O6 na pravém břehu u O1; $30,0*3,0$		90,0			
8.	SP	985324299xp	Bezpečnostní značky - nátěr - retroreflexní žlutočernou barvou	m2	4,9	929,10	4 553	
			<i>Plný popis: Ochranný nátěr betonu akrylátový dvojnásobný s impregnací (OS-B)</i>					
			Výkaz výměr: žlutočerné šrafování na hranách podhledu NK u O1, značící nízkou podjezdovou výšku; $2*3,5*2*0,35$		4,9			
9.	SP	985121122	Tryskání degradovaného betonu stěn a rubu kleneb vodou pod tlakem do 1250 barů	m2	5 824,084	77,43	450 959	
			<i>Plný popis: Tryskání degradovaného betonu stěn, rubu kleneb a podlah vodou pod tlakem přes 300 do 1 250 barů</i>					
			Výkaz výměr: viz TZ -sanace typu A,B, C;					
			nosná konstrukce - vnější povrch konstrukce trámu ; $17,25*24,71+(2*1,2*1,4+1,4*12,0)$		446,408			
			nosná konstrukce - vnější povrch konstrukce komory ; $18,1*237,0$		4 289,7			
			opěra O1 -povrch zachované části ; $43,969+2*8,8*4,0+2*4,854+15,439$		139,516			
			pilíře P2,P3,P4,P5 - povrch konstrukce ; $16,4*(11,2+14,3+13,2+6,3)+4*5,5*2,8$		799,6			
			schodiště na levém břehu u O1- povrch konstrukce ; $30*(0,3+0,18)*2,0+1,5*2,0+2*12,3*(0,3+2*0,4)$		58,86			
			opěrná zeď u O6 na pravém břehu u O1; $30,0*3,0$		90,0			
10.	SP	629995201	Očištění vnějších ploch otryskáním sušeným křemičitým pískem / očištění ocel. konstrukcí	m2	194,5	577,17	112 260	
			<i>Plný popis: Očištění vnějších ploch tryskáním křemičitým pískem sušeným</i>					
			Výkaz výměr: kotevní desky na podhledu konzol NK; $(0,5*0,5)*(280+288)$		142,0			
			desky ložisek; $10*(1,5*1,5)$		22,5			
			mříže u vstupu do komory; $2*15,0$		30,0			

Poř.	Typ	Kód	Popis	MJ	Výměra	Jedn. cena	Cena	Cen. soustava
<b>008: Trubní vedení</b>							<b>60 390</b>	
1.	SP	895941111	Zřízení vpustí kanalizační uliční z betonových dílců typ UV-50 normální <i>Plný popis: Zřízení vpustí kanalizační uliční z betonových dílců typ UV-50 normální</i>	kus	2,0	728,26	1 457	
<b>Výkaz výměr: nové uliční vpustí v předpolí O6;1+1</b>					<b>2,0</b>			
2.	SP	899202111	Osazení mříží litinových včetně rámu a košů na bahno hmotnosti nad 50 do 100 kg <i>Plný popis: Osazení mříží litinových včetně rámu a košů na bahno hmotnosti jednotlivě přes 50 do 100 kg</i>	kus	2,0	448,93	898	
3.	H	59223878	Mříž M1 D400 DIN 19583-13, 500/500 mm <i>Plný popis:</i>	kus	2,0	2 196,06	4 392	
4.	H	59223876	Rám zabetonovaný DIN 19583-9 500/500 mm <i>Plný popis:</i>	kus	2,0	1 464,04	2 928	
5.	H	59223874	Koš pozink. C3 DIN 4052, vysoký, pro rám 500/300 <i>Plný popis:</i>	kus	2,0	792,55	1 585	
6.	H	59223864	Prstenec betonový pro uliční vpust vyrovňovací TBV-Q 390/60/10a, 39x6x5 cm <i>Plný popis:</i>	kus	2,0	328,00	656	
7.	H	59223858	Skruž betonová pro uliční vpust horní TBV-Q 450/555/5d, 45x55x5 cm <i>Plný popis:</i>	kus	2,0	831,97	1 664	
8.	H	59223854	Skruž betonová pro uliční vpust s výtakovým otvorem PVC TBV-Q 450/350/3a, 45x35x5 cm <i>Plný popis:</i>	kus	2,0	868,57	1 737	
9.	H	59223852	Dno betonové pro uliční vpust s kalovou prohlubní TBV-Q 2a 45x30x5 cm <i>Plný popis:</i>	kus	2,0	582,80	1 166	
10.	SP	871350420	Montáž kanalizačního potrubí korugovaného SN 12 z polypropylenu DN 200 <i>Plný popis: Montáž kanalizačního potrubí z plastů z polypropylenu PP korugovaného SN 12 DN 200</i>	m	35,0	74,55	2 609	
<b>Výkaz výměr: napojení nových uličních vpustí do stávající šachty u ( u opěry O6);25,0+5,0+2*2,5</b>					<b>35,0</b>			
11.	H	28617143	Trubka kanalizační PP SN 12, dl. 3m, DN 200 <i>Plný popis:</i>	kus	11,667	3 392,63	39 581	
<b>Výkaz výměr: 1 ks -3m; 35/3</b>					<b>11,667</b>			
12.	SP	894812613	Vyříznutí a utěsnění otvoru ve stěně šachty DN 200 <i>Plný popis: Revizní a čistící šachta z polypropylenu PP vyříznutí a utěsnění otvoru ve stěně šachty DN 200</i>	kus	1,0	1 717,31	1 717	
<b>Výkaz výměr: napojení nové přípojky od vpustí do stávající šachty ;1</b>					<b>1,0</b>			
<b>009: Ostatní konstrukce a práce</b>							<b>15 277 366</b>	
1.	SP	952901411	Vyčištění ostatních objektů (kanálů, zásobníků, kúlen) při jakékoliv výšce podlaží <i>Plný popis: Vyčištění budov nebo objektů před předáním do užívání ostatních objektů (např. kanálů, zásobníků, kúlen apod.) vynesení zbytků stavebního rumu, kropení a 2x zametení podlah, oprášení stěn a výplní ot</i>	m2	282,0	60,53	17 069	
<b>Výkaz výměr: vyklizení odpadků a nánosů v komorovém nosníku, převážně na vstupech -30% plochy;4,0*235,0*0,3</b>					<b>282,0</b>			
2.	SP	948411121	Zřízení podpěry dočasné kovové Pižmo výšky do 12 m <i>Plný popis: Podpěrné skruže a podpěry dočasné kovové zřízení podpěr výšky do 12 m Pižmo</i>	t	20,0	3 660,10	73 202	
<b>Výkaz výměr: viz příloha č.21, výška podpěrné konstrukce 5,2m, hmotnost 20t;20</b>					<b>20,0</b>			

Poř.	Typ	Kód	Popis	MJ	Výměra	Jedn. cena	Cena	Cen. soustava
3.	SP	948411221	Odstranění podpěry dočasné kovové Pižmo výšky do 12 m <i>Plný popis: Podpěrné skruže a podpěry dočasné kovové odstranění podpěr výšky do 12 m Pižmo</i>	t	20,0	3 097,01	61 940	
4.	SP	948411921	Měsíční nájemné podpěry dočasné kovové Pižmo výšky do 12 m <i>Plný popis: Podpěrné skruže a podpěry dočasné kovové měsíční nájemné podpěr výšky do 12 m Pižmo</i>  Výkaz výměr: předpokládaná doba pronájmu 5 měsíců, hmotnost podpěrné konstrukce 20t;5*20	t	100,0	1 055,80	105 580	
5.	SP	985331213	Dodatečné vlepování betonářské výztuže D 12 mm do chemické malty včetně vyvrtání otvoru <i>Plný popis: Dodatečné vlepování betonářské výztuže včetně vyvrtání a vyčištění otvoru chemickou maltou průměr výztuže 12 mm</i>  Výkaz výměr: spřažení vyrovnávací desky s NK ;16*263*0,17 spřažení povrchů u opěry O6; (7+10+2+5)*40*0,17 kotvení patek zábradlí -4 ks/1sloupek -po 2m; (280+288)/2*4*0,12	m	1 014,88	583,36	592 040	
6.	SP	985331217	Dodatečné vlepování betonářské výztuže D 20 mm do chemické malty včetně vyvrtání otvoru <i>Plný popis: Dodatečné vlepování betonářské výztuže včetně vyvrtání a vyčištění otvoru chemickou maltou průměr výztuže 20 mm</i>  Výkaz výměr: kotvení lícního římsového prefabrikátu;2*(280+288)/2*0,16	m	90,88	681,51	61 936	
7.	SP	916231213	Osazení chodníkového obrubníku betonového stojatého s boční opěrou do lože z betonu prostého <i>Plný popis: Osazení chodníkového obrubníku betonového se zřízením lože, s vyplněním a zatřením spár cementovou maltou stojatého s boční opěrou z betonu prostého tř. C 12/15, do lože z betonu prostého též</i>  Výkaz výměr: obrubník šířky 100mm; podél nového chodníku za opěrou O6 ze strany svahu; 25 lemování služebního schodiště dle VL 4.206.21;14,4*2 u opěry O1 - chodník;2*2,0+3,5 u opěry O1 - podél dlažby z lom. kamene ;10,5+3,0 u opěry O6 -podél dlažby z lom. kamene;2*32,0+2*16,0+2*3,0 lemování podél dlažby z lom. kamene okolo pilíře P5 (pouze na bocích) ;27,3+26,8	m	230,9	270,28	62 408	
8.	H	59217416	Obrubník betonový chodníkový 100x10x25 cm <i>Plný popis:</i>	kus	230,9	116,84	26 978	
9.	SP	916131213	Osazení silničního obrubníku betonového stojatého s boční opěrou do lože z betonu prostého <i>Plný popis: Osazení silničního obrubníku betonového se zřízením lože, s vyplněním a zatřením spár cementovou maltou stojatého s boční opěrou z betonu prostého tř. C 12/15, do lože z betonu prostého též zn</i>  Výkaz výměr: obrubník šířky 150mm; u opěry O1 -chodník;1,0+5,0 u opěry O6 - chodník;25+20	m	51,0	320,96	16 369	
10.	H	59217489	Obrubník betonový silniční 100x15x25 cm přírodní šedá <i>Plný popis:</i>	kus	51,0	129,51	6 605	
11.	SP	936942123	Osazení mostní vpusti 500/500 mm <i>Plný popis: Osazení mostní vpusti a prodlužovací tvarovky vpusti, velikosti 500/500 mm</i>  Výkaz výměr: dle půdorysu;16	kus	16,0	2 779,16	44 467	
12.	H	55241700	Odvodňovač mostní rigolový vltava® varianta A mříž 500 x 500 mm <i>Plný popis:</i>	kus	16,0	14 401,10	230 418	

Poř. Typ	Kód	Popis	MJ	Výměra	Jedn. cena	Cena	Cen. soustava
13.	SP	936941121					
		Osazení nerezového odvodňovače mostovky do plastbetonu / včetně dodávky trubky s přírubou 0,2 x 0,2m- dl. 0,7m	kus	30,0	1 576,66	47 300	
		<i>Plný popis: Odvodňovač izolace mostovky osazení do plastbetonu, odvodňovače nerezového</i>					
		<b>Výkaz výměr:</b> montáž svislých odvodňovacích trubiček DN 50 do vodorovného potrubí;		-			
		pole 1- proměnná délka, 8ks + pole 2 až 5 - délka 0,9m , 22ks; 8+22		30,0			
14.	SP	936941132					
		Prodloužení vývodu plastové trubky D 50 mm a chránička D 63 mm	m	34,6	212,57	7 355	
		<i>Plný popis: Odvodňovač izolace mostovky chránička odvodňovače prodloužení vývodu plastové trubky průměru 50 mm a chránička 63 mm</i>					
		<b>Výkaz výměr:</b> svislý svod z nerez trubiček do vodorovného potrubí;		-			
		pole 1 (proměnná délka) +pole 2až 5 (délka 0,9m); (0,5+0,8+1,2+1,5+2,1+2,4+3,0+3,3)+22*0,9		34,6			
15.	SP	931998112					
		Těsnění prostupů trubky odvodnění DN 50 izolací mostovky bitumenovým tmelem	kus	30,0	30,97	929	
		<i>Plný popis: Těsnění prostupů izolací mostovky bitumenovým tmelem trubky odvodnění DN 50</i>					
		<b>Výkaz výměr:</b> nerezové trubičky - pole 1+pole 2 +pole 3+pole 4+pole 5;		-			
		8+8+7+4+3		30,0			
16.	SP	936992141					
		Montáž odvodnění mostu ze sklolaminátového potrubí DN 200	m	284,3	114,45	32 538	
		<i>Plný popis: Montáž odvodnění mostu z plastového nebo laminátového potrubí se spojkami ze sklolaminátu DN 200 potrubí</i>					
		<b>Výkaz výměr:</b> viz příloha C1. 17 ;		-			
		DN 200 -vodorovné potrubí - pole 1+pole 2+ pole 3 až 5 ;57,0+78,5+125,5		261,0			
		DN 150 -svislé svody z odvodňovačů do vodorovného potrubí - pole 1/ 4ks -(proměnná délka) +pole 2 až 5/ 12ks - délka 1,3m; (1,1+1,2+2,2+3,2)+12*1,3		23,3			
17.	H	28641260					
		Roury z odstředivě litého laminátu HOBAS PN 1 SN 10000 se spojkou DN 200	m	261,0	3 067,45	800 604	
		<i>Plný popis:</i>					
18.	H	28641252					
		Roury z odstředivě litého laminátu HOBAS PN 1 SN 10000 se spojkou DN 150	m	23,3	2 904,15	67 667	
		<i>Plný popis:</i>					
19.	SP	936992148					
		Montáž sklolaminátové odbočky sedla odvodnění mostu DN 150 na DN 200	kus	16,0	145,00	2 320	
		<i>Plný popis: Montáž odvodnění mostu z plastového nebo laminátového potrubí se spojkami ze sklolaminátu DN 200 odbočka sedlo DN 150 na DN 200</i>					
		<b>Výkaz výměr:</b> viz příloha C1. 17 ;		-			
		napojení svislých odvodňovačů DN 150 do vodorovného potrubí DN200;4+5+3+2+2		16,0			
20.	H	28641450					
		Odbočka sklolaminátová DN 150/200	kus	16,0	4 532,90	72 526	
		<i>Plný popis:</i>					
21.	SP	936992151					
		Montáž odvodnění mostu ze sklolaminátového potrubí DN 250	m	30,0	115,43	3 463	
		<i>Plný popis: Montáž odvodnění mostu z plastového nebo laminátového potrubí se spojkami ze sklolaminátu DN 250 potrubí</i>					
		<b>Výkaz výměr:</b> viz příloha C1. 17 ;		-			
		svislé svody u pilířů P2 +P3;13,5+16,5		30,0			
22.	H	28641261					
		Roury z odstředivě litého laminátu HOBAS PN 1 SN 10000 se spojkou DN 250	m	30,0	3 630,54	108 916	
		<i>Plný popis:</i>					
23.	SP	936992158					
		Montáž sklolaminátové odbočky sedla odvodnění mostu DN 200 na DN 250	kus	3,0	145,00	435	
		<i>Plný popis: Montáž odvodnění mostu z plastového nebo laminátového potrubí se spojkami ze sklolaminátu DN 250 odbočka sedlo DN 150 na DN 250</i>					
		<b>Výkaz výměr:</b> viz příloha C1. 17 ;		-			
		Montáž sklolaminátové odbočky sedla;		-			
		pilíř P2;1		1,0			
		Montáž sklolaminátové redukce ;		-			



Poř.	Typ	Kód	Popis	MJ	Výměra	Jedn. cena	Cena	Cen. soustava
			na pilířích P2, P3;1+1		2,0			
24.	H	28641452	Odbočka sklolaminátová DN 200/250 <i>Plný popis:</i>	kus	1,0	5 884,32	5 884	
25.	H	28641481	Redukce sklolaminátová DN 250/200 <i>Plný popis:</i>	kus	2,0	7 404,67	14 809	
26.	SP	891364121	Montáž kompenzátorů nebo montážních vložek DN 250 <i>Plný popis: Montáž vodovodních armatur na potrubí kompenzátorů ucpávkových a gumových nebo montážních vložek DN 250</i>	kus	2,0	171,74	343	
			<b>Výkaz výměr: pilíře P2, P3 -svislé odvodnění - viz příloha C1. 17 ;1+1</b>		2,0			
27.	H	55128708xp	Kompenzátor dilatační DN 250 - pryžový <i>Plný popis:</i>	kus	2,0	3 209,63	6 419	
28.	SP	953943221	Kotvení závěsů - nerezové lišty délky do 2,5 m - do betonové nosné konstrukce <i>Plný popis: Kotvení závěsů do bednění nerezové lišty délky do 2,5 m</i>	kus	94,0	594,06	55 842	
			<b>Výkaz výměr: pro odvodnění mostu-viz příloha C1. 17 ;</b>		-			
			<b>pole 1 ;19</b>		19,0			
			<b>pole 2 až 5 ;66+9</b>		75,0			
29.	SP	936943927	Montáž věšákového závěsu odvodnění mostu 2-bodového DN 300 <i>Plný popis: Montáž věšákového závěsu odvodnění mostu dvoubodového přes DN 150 do DN 300</i>	kus	94,0	346,30	32 552	
			<b>Výkaz výměr: pro odvodnění mostu-viz příloha C1. 17 ;</b>		-			
			<b>pole 1 ;19</b>		19,0			
			<b>pole 2 až 5 ;66+9</b>		75,0			
30.	H	55241854	Závěs dvoubodový pro trubku SML XXI pozinkovaný DN 200 <i>Plný popis:</i>	kus	94,0	509,60	47 902	
31.	SP	892381111	Tlaková zkouška vodou potrubí DN 250, DN 300 nebo 350 <i>Plný popis: Tlakové zkoušky vodou na potrubí DN 250, 300 nebo 350</i>	m	314,3	133,73	42 031	
			<b>Výkaz výměr: sklolaminátové potrubí - odvodnění mostu;284,3+30,0</b>		314,3			
32.	SP	936501111	Límnigrafičká lať <i>Plný popis: Límnigrafičká lať osazená v jakémkoliv sklonu</i>	m	4,5	1 759,67	7 919	
			<b>Výkaz výměr: viz TZ -pilíř P2- nová vodočetná lať s rozsahem od 200,00 do 204,00;4,5</b>		4,5			
33.	SP	936942211	Zhotovení tabulky s letopočtem opravy mostu vložení šablony do bednění <i>Plný popis: Zhotovení tabulky s letopočtem opravy nebo větší údržby vložení šablony do bednění</i>	kus	2,0	3 097,00	6 194	
			<b>Výkaz výměr: viz TZ - na opěry O1, O6 matrice s letopočtem opravy dle VL4 209.01;1+1</b>		2,0			
34.	SP	966005111	Rozebrání a odstranění silničního zábradlí se sloupky osazenými s betonovými patkami <i>Plný popis: Rozebrání a odstranění silničního zábradlí a ocelových svodidel s přemístěním hmot na skládku na vzdálenost do 10 m nebo s naložením na dopravní prostředek, se zásypem jam po odstraněných sloupcích</i>	m	43,0	644,74	27 724	
			<b>Výkaz výměr: odstranění zábradlí podél chodníku za opěrou O k autobusové zastávce (materiál odvezen do sběrný surovin;43</b>		43,0			
35.	SP	911111111	Montáž zábradlí ocelového zabetonovaného - včetně zhotovení bet. patek <i>Plný popis: Montáž zábradlí ocelového zabetonovaného</i>	m	50,0	816,48	40 824	
			<b>Výkaz výměr: zábradlí podél chodníku za opěrou O6 k autobusové zastávce ;50</b>		50,0			
36.	H	74910601xp	Zábradlí silniční s vodorovnými madly -výška 1,1m - včetně PKO a nátěrů <i>Plný popis:</i>	m	50,0	3 913,50	195 675	

Poř. Typ	Kód	Popis	MJ	Výměra	Jedn. cena	Cena	Cen. soustava	
37.	SP	966005211		Rozebrání a odstranění silničního zábradlí se sloupky osazenými do říms nebo krycích desek	m	559,2	478,63	267 650
<i>Plný popis: Rozebrání a odstranění silničního zábradlí a ocelových svodidel s přemístěním hmat na skládku na vzdálenost do 10 m nebo s naložením na dopravní prostředek, se zásypem jam po odstraněných sloupcích</i>								
Výkaz výměr: odstranění stávajícího mostního zábradlí - materiál odvezen do sběrný surovin;2*279,6				559,2				
38.	SP	388995211		Chránička kabelů z trub HDPE v římsě do DN 80 - dodávka a osazení	m	2 428,4	71,79	174 335
<i>Plný popis: Chránička kabelů v římsě z trub HDPE do DN 80</i>								
Výkaz výměr: chránička v římsě DN 61 -viz TZ; 4*279,6+2*4*10+4*287,5+2*4*10				-				
39.	SP	953941999xp		Dodávka a osazení kovových poklopů s rámy pl do 1 m2 - včetně přípravy otvoru v monolitické betonové římsě	kus	20,0	3 229,34	64 587
<i>Plný popis: Osazení drobných kovových výrobků bez jejich dodání s vysekáním kapes pro upevňovací prvky se zazděním, zabetonováním nebo zalitím kovových poklopů s rámy, plochy do 1 m2</i>								
Výkaz výměr: dle TZ - zřízení revizních otvorů 600x350mm pro zajištění přístupu ke chráničkám v římsě, atyp. kabelová komora s poklopem (vodotěsný, únosnost B125) - viz příloha C1.20;				-				
VO -kabel. šachty ke stožárům veřejného osvětlení ;8				8,0				
PZ - kabel. šachty k osvětlení plavebních znaků;6				6,0				
RO - revizní otvory;6				6,0				
40.	SP	919735122		Řezání stávajícího betonového krytu hl do 100 mm	m	746,55	180,19	134 521
<i>Plný popis: Řezání stávajícího betonového krytu nebo podkladu hloubky přes 50 do 100 mm</i>								
Výkaz výměr: do hl. 50mm				-				
smršťovací spára římsy ( po 6m);(46+48)*(2,1+0,225)				218,55				
eliminace smršťovacích trhlin na vyrovnávací desce NK;44*12,0				528,0				
41.	SP	931992121		Výplň dilatačních spár z extrudovaného polystyrenu tl 20 mm	m2	22,701	208,34	4 730
<i>Plný popis: Výplň dilatačních spár z polystyrenu extrudovaného, tloušťky 20 mm</i>								
Výkaz výměr: dilatační spáry římsy (po 12m);(23+24)*2,1*0,23				22,701				
42.	SP	919122132		Těsnění spár závlivkou za tepla pro komůrky š 20 mm hl 40 mm s těsnícím profilem	m	645,5	95,73	61 794
<i>Plný popis: Utěsnění dilatačních spár závlivkou za tepla v cementobetonovém nebo živiněm krytu včetně adhezního nátěru s těsnícím profilem pod závlivkou, pro komůrky šířky 20 mm, hloubky 40 mm</i>								
Výkaz výměr: těsnění podél říms;279,6+287,5				567,1				
těsnění podél obrubníků;2,0+5,0+19,5+51,9				78,4				
43.	SP	931994142		Těsnění dilatační spáry betonové konstrukce polyuretanovým tmelem do pl 4,0 cm2	m	863,2	160,48	138 526
<i>Plný popis: Těsnění spáry betonové konstrukce pásy, profily, tmely tmelem polyuretanovým spáry dilatační do 4,0 cm2</i>								
Výkaz výměr: těsnící elastický tmel;				-				
smršťovací spára římsy; (46+48)*2,1				197,4				
dilatační spára římsy;(23+24)*2,1				98,7				
spára mezi monolitickou římsou a lícním prefabrikátem;279,6+287,5				567,1				
44.	SP	919123111		Těsnění spár provizorním těsnícím profilem - pryžovou páskou nebo kruhovým profilem	m	187,675	77,43	14 532
<i>Plný popis: Utěsnění dilatačních spár profily nebo pásy profilem těsnícím provizorním</i>								
Výkaz výměr: předtěsnění v dilatačních spárách říms;(23+24)*(2,1+0,225)				109,275				
předtěsnění spáry podél římsy a obrubníku;2,0+5,0+19,5+51,9				78,4				
45.	SP	931941112xp		Osazení dilatačního mostního závěru povrchového - posun do 100 mm - včetně dodávky	m	14,2	71 279,11	1 012 163
<i>Plný popis: Osazení dilatačního mostního závěru lamelového, posun do 100 mm</i>								
Výkaz výměr: u opěry O1 - jednoduchý mostní závěr s těsněním spáry sinusovými pláty, s úpravou pro snížení hlučnosti , vynechat otvory pro vedení inženýrských sítí;14,2				14,2				

Poř.	Typ	Kód	Popis	MJ	Výměra	Jedn. cena	Cena	Cen. soustava
46.	SP	931941113xp	Osazení dilatačního mostního závěru povrchového - posun do 400 mm - včetně dodávky <i>Plný popis: Osazení dilatačního mostního závěru lamelového, posun do 960 mm</i>	m	14,2	99 184,58	1 408 421	
			<b>Výkaz výměr:</b> u opěry O6 -dvoulamelový závěr se sinusovými pláty, s úpravou pro snížení hlučnosti, vynechat otvory pro vedení inženýrských sítí;14,2		14,2			
47.	SP	935112111	Osazení příkopového žlabu do betonu tl 100 mm z betonových tvárníc š 500 mm <i>Plný popis: Osazení betonového příkopového žlabu s vyplněním a zatřením spár cementovou maltou s ložem tl. 100 mm z betonu prostého tř. C 12/15 z betonových příkopových tvárníc šířky do 500 mm</i>	m	2,4	320,96	770	
			<b>Výkaz výměr:</b> u křídla u opěry O1 na výtokové straně;2,4		2,4			
48.	H	59227522	Tvárnice betonová příkopová 33x25x8 cm <i>Plný popis:</i>	kus	7,92	67,57	535	
			<b>Výkaz výměr:</b> 3,3ks/1mb žlabu;3,3*2,4		7,92			
49.	SP	919726124	Geotextilie pro ochranu, separaci a filtraci netkaná měrná hmotnost do 800 g/m2 - zřízení+dodávka <i>Plný popis: Geotextilie netkaná pro ochranu, separaci nebo filtraci měrná hmotnost přes 500 do 800 g/m2</i>	m2	475,2	87,28	41 475	
			<b>Výkaz výměr:</b> dvě vrstvy gtx pro ochranu izolace - min 600g/m2; ochrana hydroizolace u O1;2*4,9*12,0*2 ochrana hydroizolace u O6;2*5,0*12,0*2		- 235,2 240,0			
50.	SP	936991111	Odvodňovač zdiva mostu z PE potrubí DN 160 s vyvrtáním otvoru a utěsněním <i>Plný popis: Odvodňovače kamenného zdiva mostů z PE trubek DN 160 včetně utěsnění</i>	m	2,8	3 195,55	8 948	
			<b>Výkaz výměr:</b> vyústění rubové drenáže opěr DN 150 skrz křídlo;2*(0,9+0,5)		2,8			
51.	SP	936172125	Osazení doplňkových konstrukcí mostního vybavení z oceli hmotnosti do 200 kg <i>Plný popis: Osazení kovových doplňků mostního vybavení jednotlivě ocelové konstrukce do 200 kg</i>	kus	6,0	1 914,52	11 487	
			<b>Výkaz výměr:</b> konzola plavebního značení- dodávka včetně kotvení do lícního prefabrikátu římsy;2*3 ;		6,0			
52.	SP	985422399xp	Injektáž trhlín těsnící <i>Plný popis: Injektáž trhlín v betonových nebo železobetonových konstrukcích nízkotlaká do 0,6 MP s injektážními jehlami vloženými do vrtů včetně jejich vyvrtání aktivovanou cementovou maltou šířka trhlín do 2</i>	m	1 410,0	394,16	555 766	
			<b>Výkaz výměr:</b> před zahájením prací bude provedena pasportizace trhlín, fakturace bude probíhat dle skutečnosti;6*235,0		1 410,0			
53.	SP	985422398xp	Injektáž trhlín silové spojující <i>Plný popis: Injektáž trhlín v betonových nebo železobetonových konstrukcích nízkotlaká do 0,6 MP s injektážními jehlami vloženými do vrtů včetně jejich vyvrtání aktivovanou cementovou maltou šířka trhlín do 2</i>	m	750,0	464,55	348 413	
			<b>Výkaz výměr:</b> před zahájením prací bude provedena pasportizace trhlín, fakturace bude probíhat dle skutečnosti; injektáž smršťovacích trhlín;15*50,0		- 750,0			
54.	SP	966005311	Rozebrání a odstranění silničního svodidla s jednou pásnicí <i>Plný popis: Rozebrání a odstranění silničního zábradlí a ocelových svodidel s přemístěním hmot na skládku na vzdálenost do 10 m nebo s naložením na dopravní prostředek, se zásypem jam po odstraněných sloupcích</i>	m	48,0	121,49	5 832	
			<b>Výkaz výměr:</b> odstranění svodidla na chodníku za opěrou O6 na vtokové straně (materiál předán správci komunikace); 24 demontáž svodidla na předpolí u O1 (svodidlo bude zpětně osazeno);2*12		24,0 24,0			
55.	SP	911331123xp	Svodidlo ocelové jednostranné zádržnosti N2 typ JSNH4/N2 se zabíraním sloupků v rozmezí do 2 m - zpětná demontáž (použit stávající materiál) <i>Plný popis: Silniční svodidlo s osazením sloupků zabíraním ocelové úroveň zádržnosti N2 vzdálenosti sloupků přes 2 do 4 m JSNH4/N2 jednostranné</i>	m	24,0	277,32	6 656	
			<b>Výkaz výměr:</b> zpětné osazení demontovaného svodidla na předpolí u O1;2*12		24,0			
56.	SP	966006132	Odstranění značek dopravních nebo orientačních se sloupky s betonovými patkami <i>Plný popis: Odstranění dopravních nebo orientačních značek se sloupkem s uložením hmot na vzdálenost do 20 m nebo s naložením na dopravní prostředek, se zásypem jam a jeho zhutněním s betonovou patkou</i>	kus	6,0	1 956,75	11 741	
			<b>Výkaz výměr:</b> SDZ : B13 +E5 +evid. č. mostu - na předpolí O1 i O6;2*3		6,0			

Poř. Typ	Kód	Popis	MJ	Výměra	Jedn. cena	Cena	Cen. soustava
57.	SP	966006211	Odstranění svislých dopravních značek ze sloupů, sloupků nebo konzol	kus	10,0	211,16	2 112
Plný popis: Odstranění (demontáž) svislých dopravních značek s odklizením materiálu na skládku na vzdálenost do 20 m nebo s naložením na dopravní prostředek ze sloupů, sloupků nebo konzol							
Výkaz výměr:							
zdemontované dopravní značení předáno správci komunikace;					-		
informační deska - bok opěry O1;1					1,0		
IS3 - na římse mezi P4 a P5;1					1,0		
P2 + E2b -na římse mezi P5 a O6;1+1					2,0		
plavební znak A.10 na líci římsy mezi P2 a P3 (včetně konzol);2*2					4,0		
plavební znak D.1a na líci římsy mezi P2 a P3 (včetně konzol);2*1					2,0		
58.	SP	914112111	Tabulka s označením evidenčního čísla mostu	kus	4,0	2 181,98	8 728
Plný popis: Tabulka s označením evidenčního čísla mostu na sloupek							
Výkaz výměr:							
včetně sloupku a patky;					-		
viz TZ - evidenční číslo mostu;2					2,0		
název vodoteče;2					2,0		
59.	SP	914511112	Montáž sloupku dopravních značek délky do 3,5 m s betonovým základem a patkou	kus	4,0	648,56	2 594
Plný popis: Montáž sloupku dopravních značek délky do 3,5 m do hliníkové patky							
Výkaz výměr:							
SDZ na předpolích mostu u O1 a O6;2*2					4,0		
60.	H	40445230	Sloupek Zn 70 - 350	kus	4,0	1 045,94	4 184
Plný popis:							
61.	SP	914111111	Montáž svislé dopravní značky do velikosti 1 m2 objímkami na sloupek nebo konzolu	kus	10,0	183,01	1 830
Plný popis: Montáž svislé dopravní značky základní velikosti do 1 m2 objímkami na sloupky nebo konzoly							
Výkaz výměr:							
informační deska - bok opěry O1;1					1,0		
IS3 - na římse mezi P4 a P5;1					1,0		
P2 + E2b -na římse mezi P5 a O6;1+1					2,0		
plavební znak A.10 na líci římsy mezi P2 a P3 (včetně konzol);2*2					4,0		
plavební znak D.1a na líci římsy mezi P2 a P3 (včetně konzol);2*1					2,0		
62.	H	40444312	Značka svislá reflexní FeZn NK 700 x 330 mm	kus	1,0	633,48	633
Plný popis:							
Výkaz výměr:							
IS3 - na římse mezi P4 a P5;1					1,0		
63.	H	40444230	Značka svislá FeZn NK 500 x 500 mm	kus	8,0	686,97	5 496
Plný popis:							
Výkaz výměr:							
P2 - na římse mezi P5 a O6;1					1,0		
E2b - na římse mezi P5 a O6;1					1,0		
plavební znak A.10 na líci římsy mezi P2 a P3 (včetně konzol);2*2					4,0		
plavební znak D.1a na líci římsy mezi P2 a P3 (včetně konzol);2*1					2,0		
64.	SP	915611111	Předznačení vodorovného liniového značení	m	625,0	11,26	7 038
Plný popis: Předznačení pro vodorovné značení stříkané barvou nebo prováděné z nátěrových hmot liniové dělicí čáry, vodící proužky							
Výkaz výměr:							
dle TZ - vodící proužky;(264,5+21,5+26,5)*2					625,0		
65.	SP	915221111	Vodorovné dopravní značení bílým plastem vodící čáry šířky 250 mm	m	625,0	76,02	47 513
Plný popis: Vodorovné dopravní značení stříkaným plastem vodící čára bílá šířky 250 mm základní							
Výkaz výměr:							
dle TZ - vodící proužky;(264,5+21,5+26,5)*2					625,0		
66.	SP	969021131	Vybourání kanalizačního potrubí DN do 300	m	30,0	85,87	2 576
Plný popis: Vybourání kanalizačního potrubí DN do 300 mm							

Poř. Typ	Kód	Popis	MJ	Výměra	Jedn. cena	Cena	Cen. soustava
		Výkaz výměr: vybourání stávající přípojky z uliční vpusti na předpolí u O6;25+5		30,0			
67.	SP	962051111 Bourání mostních zdí a pilířů z ŽB	m3	705,669	2 959,97	2 088 759	
		Plný popis: Bourání mostních konstrukcí zdiva a pilířů ze železobetonu					
		Výkaz výměr: římsa, včetně odstranění chrániček;		-			
		vodorovná řást římsy;(279,6+285,21)*1,65*0,32		298,22			
		svislá část římsy;(279,6+285,21)*1,4*0,25		197,684			
		opěra O1;		-			
		křídlo;2,12*(3,9+8,9)*0,75		20,352			
		závěrná zídka;2,12*11,8*1,3		32,521			
		kapsa pro úložný práh;1,3*1,4*0,35		0,637			
		zeď na svahu;10,0*0,6*2,0		12,0			
		opěra O6;		-			
		křídlo;3,7*(15,0+8,0)*0,9		76,59			
		závěrná zídka;2,4*11,8*0,9		25,488			
		úložný práh;2,6*1,1*11,8		33,748			
		odbourání líce opěry;12,6*3,0*0,1		3,78			
		odbourání boku opěry a křídla;(7,5+8,0)*3,0*0,1		4,65			
68.	SP	961044111 Bourání základů z betonu prostého	m3	6,249	3 325,06	20 778	
		Plný popis: Bourání základů z betonu prostého					
		Výkaz výměr: přídlažba podél obrubníku na předpolích u O6;(19,5+25,0)*0,6*0,05		1,335			
		poklopy revizních otvorů chrániček římsy;11*1,2*0,3*0,9		3,564			
		dočasná hrázka uproti dešťové vodě před opěrou O6;2*4,5*(0,3+0,7)/2*0,3		1,35			
69.	SP	978071261 Otlučení omítky a odstranění izolace z lepenky vodorovně pl přes 1 m2	m2	3 303,36	111,21	367 367	
		Plný popis: Odsekání omítky (včetně podkladní) a odstranění tepelné nebo vodotěsné izolace lepenkové vodorovně, plochy přes 1 m2					
		Výkaz výměr: odstranění mostní hydrizolace ze sklotkaniny;(12,0+2*0,2)*(263,0+2*1,7)		3 303,36			
70.	SP	976092321 Vybourání odvodňovačů s odpadním potrubím rigolových	kus	10,0	368,83	3 688	
		Plný popis: Vybourání drobných zařízení odvodňovačů, na kamenných a betonových mostech, s prozatímním zakrytím otvorů po nich s odpadním potrubím rigolových					
		Výkaz výměr: stávající mostní odvodňovače;10		10,0			
71.	SP	966077131 Odstranění různých doplňkových ocelových konstrukcí hmotnosti do 100 kg	kus	4,0	101,36	405	
		Plný popis: Odstranění různých konstrukcí na mostech doplňkových ocelových konstrukcí hmotnosti jednotlivě přes 50 do 100 kg					
		Výkaz výměr: odstranění ocelových schodů u O (bez náhrady) - odhadovaná hmotnost celkem 250kg;1		1,0			
		odstranění rámu reklamní tabule u O6 na předpolí na výtokové straně - odhadovaná hmotnost 100kg;1		1,0			
		odstranění dilatačního zařízení u opěry O1 - zařízení do 60mm, u opěry O6 -zařízení do 600mm;1+1		2,0			
72.	SP	931942111 Odstranění dilatačního zařízení š 60 mm	m	24,8	2 421,30	60 048	
		Plný popis: Odstranění dilatačního zařízení šířky dilatace do 60 mm					
		Výkaz výměr: vybourání mostních dilatačních závěrů;2*12,4		24,8			
73.	SP	966071822 Rozebrání drátěného pletiva se čtvercovými oky výšky do 2,0 m	m	44,8	60,53	2 712	
		Plný popis: Rozebrání oplocení z pletiva drátěného se čtvercovými oky, výšky přes 1,6 do 2,0 m					
		Výkaz výměr: oplocení u opěry O1 nad garážemi;(12,4+2*5,0)*2		44,8			
74.	SP	966071711 Bourání sloupků a vzpěr plotových ocelových do 2,5 m zabetonovaných	kus	23,0	170,34	3 918	
		Plný popis: Bourání plotových sloupků a vzpěr ocelových trubkových nebo profilovaných výšky do 2,50 m zabetonovaných					
		Výkaz výměr: obnova oplocení u opěry O1 nad garážemi - sloupky cca po 2,m ; 44/2+1		23,0			
75.	SP	976085211 Vybourání kanalizačních rámu včetně poklopů nebo mříží pl do 0,3 m2	kus	1,0	353,34	353	

Poř.	Typ	Kód	Popis	MJ	Výměra	Jedn. cena	Cena	Cen. soustava
Plný popis: Vybourání drobných zámečnických a jiných konstrukcí kanalizačních rámu litinových, z rýhovaného plechu nebo betonových včetně poklopů nebo mříží, plochy do 0,30 m <sup>2</sup>								
Výkaz výměr: stávající uliční vpust' za opěrou O6 na předpolí;1					1,0			
76.	SP	976044399xp	Vybourání uličních vpustí kompletních - včetně rámu a mříže	ks	1,0	875,61	876	
Plný popis: Vybourání betonových nebo železobetonových dviček, ventilací, obrub, krycích desek obrub zdíva šachet, průřezu přes 0,03 m <sup>2</sup>								
Výkaz výměr: stávající uliční vpust' za opěrou O6 na předpolí ;1					1,0			
77.	SP	946221132	Montáž lešení zavěšeného dílcového na potrubních mostech zatížení tř. 3 do 200 kg/m <sup>2</sup> v do 20 m	m <sup>2</sup>	36,9	633,48	23 375	
Plný popis: Montáž zavěšeného dílcového lešení na potrubních mostech nebo na mostní konstrukci s podlahami s provozním zatížením tř. 3 přes 150 do 200 kg/m <sup>2</sup> , umístěného ve výšce přes 10 do 20 m								
Výkaz výměr: pro sanační práce na pilířích P2 (výška 11,2m) a P3 (výška 14,3m); šířka lávky 1,5m x délka lávky ; 1,5*(2*((5,5+2,0)+(2,8+2,0)))					36,9			
78.	SP	946221832	Demontáž lešení zavěšeného dílcového na potrubních mostech zatížení tř. 3 do 200 kg/m <sup>2</sup> v do 20 m	m <sup>2</sup>	36,9	563,09	20 778	
Plný popis: Demontáž zavěšeného dílcového lešení na potrubních mostech nebo na mostní konstrukci s podlahami s provozním zatížením tř. 3 přes 150 do 200 kg/m <sup>2</sup> , umístěného ve výšce přes 10 do 20 m								
79.	SP	946221232	Příplatek k lešení zavěšenému dílcovému na mostech 200 kg/m <sup>2</sup> v do 20 m za první a ZKD den použití	m <sup>2</sup>	3 321,0	30,97	102 851	
Plný popis: Montáž zavěšeného dílcového lešení na potrubních mostech nebo na mostní konstrukci Příplatek za první a každý další den použití lešení k ceně -1132								
Výkaz výměr: předpokládaná doba sanačních prací na pilířích -3měs;90*36,90					3 321,0			
80.	SP	945211122	Montáž pojízdné pracovní lávky mostu zavěšené pod mostem	kus	5,0	98 541,24	492 706	
Plný popis: Pojízdná pracovní lávka mostu montáž lávky zavěšené pod mostem								
Výkaz výměr: pro práce na nosné konstrukci; šířka lávky 4-6m, délka lávky = šířka mostu + 2,0m po okrajích =16m; 1 kus cca 3,0m;5					5,0			
81.	SP	945211132	Přesun pojízdné pracovní lávky mostu zavěšené pod mostem	kus	65,5	21 115,98	1 383 097	
Plný popis: Pojízdná pracovní lávka mostu přesun lávky zavěšené pod mostem								
Výkaz výměr: délka NK = 262m, lávka se pohybuje ve směru osy mostu - šířka lávky cca 4m;262/4					65,5			
82.	SP	945211222	Demontáž pojízdné pracovní lávky zavěšené pod mostem	kus	5,0	84 463,92	422 320	
Plný popis: Pojízdná pracovní lávka mostu demontáž lávky zavěšené pod mostem								
83.	SP	945211292	Měsíční nájem pojízdná pracovní lávka mostu zavěšená pod mostem	kus	25,0	112 618,57	2 815 464	
Plný popis: Pojízdná pracovní lávka mostu měsíční nájemné lávky zavěšené pod mostem								
Výkaz výměr: předpokládaná doba prací na NK - 5měsíců;5*5					25,0			
84.	SP	943211112	Montáž lešení prostorového rámového lehkého s podlahami zatížení do 200 kg/m <sup>2</sup> v do 25 m - včetně ochranného zábradlí	m <sup>3</sup>	699,24	63,35	44 297	
Plný popis: Montáž lešení prostorového rámového lehkého pracovního s podlahami s provozním zatížením tř. 3 do 200 kg/m <sup>2</sup> , výšky přes 10 do 25 m								
Výkaz výměr: pro práce na opěrách O1 a O6 a pilířích P4 a P5; pilíře ;(13,2+6,3)*2*((5,5+(2*(0,4+1,2)))+(2,8+2*0,4))*1,2 opěra O1;5,0*(2,0+3,0)*1,2 opěra O6;6,0*13,0*1,2					575,64 30,0 93,6			
85.	SP	943211212	Příplatek k lešení prostorovému rámovému lehkému s podlahami v do 25 m za první a ZKD den použití - včetně ochranného zábradlí	m <sup>3</sup>	62 931,6	1,69	106 354	
Plný popis: Montáž lešení prostorového rámového lehkého pracovního s podlahami Příplatek za první a každý další den použití lešení k ceně -1112								
Výkaz výměr: předpokládaná doba sanačních prací na pilířích -3měs;90*699,240					62 931,6			

Poř.	Typ	Kód	Popis	MJ	Výměra	Jedn. cena	Cena	Cen. soustava
86.	SP	943211812	Demontáž lešení prostorového rámového lehkého s podlahami zatížením do 200 kg/m <sup>2</sup> v do 25 m - včetně ochranného zábradlí	m3	699,24	49,27	34 452	

Plný popis: Demontáž lešení prostorového rámového lehkého pracovního s podlahami s provozním zatížením tř. 3 do 200 kg/m<sup>2</sup>, výšky přes 10 do 25 m

**0091: Dopravně inženýrská opatření**

554 665

1.	SP	913111111	Montáž a demontáž plastového podstavce dočasné dopravní značky	kus	78,0	70,39	5 490	
----	----	-----------	--	-----	------	-------	-------	--

Plný popis: Montáž a demontáž dočasných dopravních značek zařízení pro upevnění samostatných značek podstavce plastového

Výkaz výměr: dle přílohy DIO - E.3\_02 ;

situace\_ pravý břeh;7+2

-

situace\_ levý břeh;13+2

9,0

situace\_1;4

15,0

situace\_2;2

4,0

situace\_3;2

2,0

situace\_4;7

2,0

situace\_5;7

7,0

situace\_6;6

7,0

situace\_7;4

6,0

dočasná BUS zastávka;6

4,0

dle přílohy TZ -ZOV ;

6,0

schéma B/ 5.1;6+1

-

schéma B/ 5.2;8+1

7,0

9,0

2.	SP	913111211	Příplatek k dočasnému podstavci plastovému za první a ZKD den použití	kus	16 282,0	1,41	22 958	
----	----	-----------	---	-----	----------	------	--------	--

Plný popis: Montáž a demontáž dočasných dopravních značek Příplatek za první a každý další den použití dočasných dopravních značek k ceně 11-1111

Výkaz výměr: dle přílohy DIO - E.3\_2 - doba trvání 37 týdnů;

62\*37\*7

-

dle přílohy TZ - ZOV - doba trvání 2 týdny;

16 058,0

{7+9}\*2\*7

-

224,0

3.	SP	913111112	Montáž a demontáž sloupku délky do 2 m dočasné dopravní značky	kus	78,0	70,39	5 490	
----	----	-----------	--	-----	------	-------	-------	--

Plný popis: Montáž a demontáž dočasných dopravních značek zařízení pro upevnění samostatných značek sloupku délky do 2 m

Výkaz výměr: dle přílohy DIO - E.3\_02;

situace\_ pravý břeh;7+2

-

situace\_ levý břeh;13+2

9,0

situace\_1;4

15,0

situace\_2;2

4,0

situace\_3;2

2,0

situace\_5;7

2,0

situace\_4;7

7,0

situace\_6;6

7,0

situace\_7;4

6,0

dočasná BUS zastávka;6

4,0

dle přílohy TZ -ZOV ;

6,0

schéma B/ 5.1;6+1

-

schéma B/ 5.2;8+1

7,0

9,0

4.	SP	913111212	Příplatek k dočasnému sloupku délky do 2 m za první a ZKD den použití	kus	16 282,0	1,41	22 958	
----	----	-----------	---	-----	----------	------	--------	--

Plný popis: Montáž a demontáž dočasných dopravních značek Příplatek za první a každý další den použití dočasných dopravních značek k ceně 11-1112

552

Poř.	Typ	Kód	Popis	MJ	Výměra	Jedn. cena	Cena	Cen. soustava
			Výkaz výměr: dle přílohy DIO - E.3_2 - doba trvání 37 týdnů; 62*37*7		-			
			dle přílohy TZ - ZOV - doba trvání 2 týdny; (7+9)*2*7		16 058,0			
					-			
					224,0			
5.	SP	913111115	Montáž a demontáž dočasné dopravní značky samostatné základní	kus	82,0	183,01	15 007	
			<i>Plný popis: Montáž a demontáž dočasných dopravních značek samostatných značek základních</i>					
			Výkaz výměr: dle přílohy DIO - E.3_02;		-			
			situace_ pravý břeh;11		11,0			
			situace_ levý břeh;16		16,0			
			situace_1;3		3,0			
			situace_2;2		2,0			
			situace_3;2		2,0			
			situace_4;5		5,0			
			situace_5;5		5,0			
			situace_6;4		4,0			
			dočasná BUS zastávka;8		8,0			
			dle přílohy TZ -ZOV ;		-			
			schéma B/ 5.1;6+1		7,0			
			schéma B/ 5.2;8+1		9,0			
			dle přílohy DIO - E.3_03 -plavební znaky (osvětlené);		-			
			A1 zákaz proplutí;4		4,0			
			A10 zákaz plavby mimo vyznač. prostor;4		4,0			
			D1a doporučené proploouvání;2		2,0			
6.	SP	913111215	Příplatek k dočasné dopravní značce samostatné základní za první a ZKD den použití	kus	17 108,0	7,74	132 416	
			<i>Plný popis: Montáž a demontáž dočasných dopravních značek Příplatek za první a každý další den použití dočasných dopravních značek k ceně 11-1115</i>					
			Výkaz výměr: dle přílohy DIO - E.3_2 - doba trvání 37 týdnů;		-			
			56*37*7		14 504,0			
			dle přílohy TZ - ZOV - doba trvání 2 týdny;		-			
			(7+9)*2*7		224,0			
			dle přílohy DIO - E.3_3 - doba trvání 34 týdnů -plavební znaky;		-			
			(4+4+2)*34*7		2 380,0			
7.	SP	913111116	Montáž a demontáž dočasné dopravní značky samostatné zvětšené	kus	15,0	173,01	2 595	
			<i>Plný popis: Montáž a demontáž dočasných dopravních značek samostatných značek zvětšených</i>					
			Výkaz výměr: dle přílohy DIO - E.3_02;		-			
			situace_ levý břeh;3		3,0			
			situace_1;1		1,0			
			situace_4;2		2,0			
			situace_5;3		3,0			
			situace_6;2		2,0			
			situace_7;4		4,0			
8.	SP	913111216	Příplatek k dočasné dopravní značce samostatné zvětšené za první a ZKD den použití	kus	3 885,0	11,26	43 745	
			<i>Plný popis: Montáž a demontáž dočasných dopravních značek Příplatek za první a každý další den použití dočasných dopravních značek k ceně 11-1116</i>					
			Výkaz výměr: dle přílohy DIO - E.3_2 - doba trvání 37 týdnů;		-			
			15*37*7		3 885,0			
9.	SP	913211112	Montáž a demontáž dočasné dopravní zábrany Z2 reflexní šířky 2,5 m	kus	4,0	183,01	732	
			<i>Plný popis: Montáž a demontáž dočasných dopravních zábran Z2 reflexních, šířky 2,5 m</i>					



Poř. Typ	Kód	Popis	MJ	Výměra	Jedn. cena	Cena	Cen. soustava
		Výkaz výměr: dle přílohy DIO - E.3_2; situace - pravý břeh;2 situace - levý břeh;2		- 2,0 2,0			
10.	SP	913211212	Příplatek k dočasné dopravní zábraně Z2 reflexní 2,5 m za první a ZKD den použití	kus	1 036,0	11,26	11 665
		Plný popis: Montáž a demontáž dočasných dopravních zábran Z2 Příplatek za první a každý další den použití dočasných dopravních zábran Z2 k ceně 21-1112					
		Výkaz výměr: dle přílohy DIO - E.3_2 - doba trvání 37 týdnů; (2+2)*37*7		- 1 036,0			
11.	SP	913321111	Montáž a demontáž dočasné dopravní směrové desky základní Z4	kus	10,0	183,01	1 830
		Plný popis: Montáž a demontáž dočasných dopravních vodících zařízení směrové desky Z4 základní					
		Výkaz výměr: dle přílohy DIO - E.3_2 ; situace - pravý břeh Z4a ;4 dle přílohy TZ - ZOV -oboustranné směr. desky; schéma B/ 5.1;3		- 4,0 - 3,0			
		schéma B/ 5.2;3		3,0			
12.	SP	913321211	Příplatek k dočasné směrové desce základní Z4 za první a ZKD den použití	kus	1 120,0	7,74	8 669
		Plný popis: Montáž a demontáž dočasných dopravních vodících zařízení Příplatek za první a každý další den použití dočasných dopravních vodících zařízení k ceně 32-1111					
		Výkaz výměr: dle přílohy DIO - E.3_2 - doba trvání 37 týdnů; 4*37*7 dle přílohy TZ - ZOV - doba trvání 2 týdny; (3+3)*2*7		- 1 036,0 - 84,0			
13.	SP	913331111	Montáž a demontáž dočasné směrové světelné soupravy s 5 světly	kus	2,0	422,32	845
		Plný popis: Montáž a demontáž dočasných dopravních vodících zařízení směrové světelné soupravy s 5 světly					
		Výkaz výměr: dle přílohy DIO - E.3_2; situace - pravý břeh;1 situace - levý břeh;1		- 1,0 1,0			
14.	SP	913331211	Příplatek k dočasné směrové světelné soupravě s 5 světly za první a ZKD den použití	kus	518,0	70,39	36 462
		Plný popis: Montáž a demontáž dočasných dopravních vodících zařízení Příplatek za první a každý další den použití dočasných dopravních vodících zařízení k ceně 33-1111					
		Výkaz výměr: dle přílohy DIO - E.3_2 - doba trvání 37 týdnů; (1+1)*37*7		- 518,0			
15.	SP	913221113	Montáž a demontáž dočasné dopravní zábrany Z2 světelné šířky 3 m s 5 světly	kus	2,0	605,00	1 210
		Plný popis: Montáž a demontáž dočasných dopravních zábran Z2 světelných včetně zásobníku na akumulátor, šířky 3 m, 5 světel					
		Výkaz výměr: dle přílohy TZ -ZOV- souprava se třemi světly ; schéma B/ 5.1;1 schéma B/ 5.2;1		- 1,0 1,0			
16.	SP	913221213	Příplatek k dočasné dopravní zábraně Z2 světelné šířky 3m s 5 světly za první a ZKD den použití	kus	28,0	81,65	2 286
		Plný popis: Montáž a demontáž dočasných dopravních zábran Z2 Příplatek za první a každý další den použití dočasných dopravních zábran Z2 k ceně 22-1113					
		Výkaz výměr: dle přílohy TZ - ZOV - doba trvání 2 týdny; (1+1)*2*7		- 28,0			
17.	SP	913321116	Montáž a demontáž dočasné soupravy směrových desek Z4 s výstražným světlem 5 desek	kus	2,0	605,32	1 211
		Plný popis: Montáž a demontáž dočasných dopravních vodících zařízení soupravy směrových desek Z4 s výstražným světlem 5 desek					
		Výkaz výměr: dle přílohy TZ -ZOV;		-			

Poř.	Typ	Kód	Popis	MJ	Výměra	Jedn. cena	Cena	Cen. soustava
			schéma B/ 5.1;1		1,0			
			schéma B/ 5.2;1		1,0			
18.	SP	913321216	Příplatek k dočasné soupravě směrových desek Z4 s výstražným světlem 5 desek za 1. a ZKD den použití	kus	28,0	81,65	2 286	
			<i>Plný popis: Montáž a demontáž dočasných dopravních vodících zařízení Příplatek za první a každý další den použití dočasných dopravních vodících zařízení k ceně 32-1116</i>					
			<b>Výkaz výměr: dle přílohy TZ - ZOV - doba trvání 2 týdny;</b>					
			(1+1)*2*7		28,0			
19.	SP	913331115	Montáž a demontáž dočasněho dopravní signální svítily EKO včetně akumulátoru	kus	4,0	28,15	113	
			<i>Plný popis: Montáž a demontáž dočasných dopravních vodících zařízení signální svítily EKO včetně akumulátoru</i>					
			<b>Výkaz výměr: dle přílohy TZ -ZOV -světlo na značce A15;</b>					
			schéma B/ 5.1;1+1		2,0			
			schéma B/ 5.2;1+1		2,0			
20.	SP	913331215	Příplatek k dočasné signální svítilně EKO včetně akumulátoru za první a ZKD den použití	kus	56,0	21,12	1 183	
			<i>Plný popis: Montáž a demontáž dočasných dopravních vodících zařízení Příplatek za první a každý další den použití dočasných dopravních vodících zařízení k ceně 33-1115</i>					
			<b>Výkaz výměr: dle přílohy TZ - ZOV - doba trvání 2 týdny;</b>					
			(2+2)*2*7		56,0			
21.	SP	913339001xp	Montáž a demontáž provizorního oplocení - výška 2,0m - včetně dodávky	m	308,0	33,79	10 407	
			<i>Plný popis: Montáž a demontáž dočasných dopravních vodících zařízení signální svítily EKO včetně akumulátoru</i>					
			<b>Výkaz výměr: provizorní oplocení -dle přílohy TZ - ZOV ;</b>					
			opěra O1;91		91,0			
			opěra O6;167		167,0			
			pilíř P3;50		50,0			
22.	SP	913339003xp	Montáž a demontáž dočasněho zábradlí - výška 1,1m - včetně dodávky	m	558,0	394,16	219 941	
			<i>Plný popis: Montáž a demontáž dočasných dopravních vodících zařízení signální svítily EKO včetně akumulátoru</i>					
			<b>Výkaz výměr: provizorní zábradlí -dle přílohy TZ - ZOV ;</b>					
			opěra O1;12		12,0			
			opěra O6;20		20,0			
			na mostě;2*263		526,0			
23.	SP	913339005xp	Montáž a demontáž dočasněho svodidla - výška 0,5m - betonové city bloky - včetně dodávky	m	14,0	218,20	3 055	
			<i>Plný popis: Montáž a demontáž dočasných dopravních vodících zařízení signální svítily EKO včetně akumulátoru</i>					
			<b>Výkaz výměr: dle přílohy TZ - ZOV ;</b>					
			dl. 14m (city bloky dl. 2, výška 0,5m - opěra O6 ;14		14,0			
24.	SP	913921131	Dočasné omezení platnosti zakrytí základní dopravní značky	kus	10,0	211,16	2 112	
			<i>Plný popis: Dočasné omezení platnosti základní dopravní značky zakrytí značky</i>					
			<b>Výkaz výměr: dočasné zakrytí stávajícího dopravního značení po dobu 37 týdnů;10</b>		10,0			
			<b>099: Přesun hmot HSV</b>				<b>1 432 288</b>	
1.	SP	997321511	Vodorovná doprava suti a vybouraných hmot po suchu do 1 km - odvoz vybouraného materiálu na místo uložení / dle přepočtu ÚRS - viz sloupec "sut" u jednotlivého vybouraného materiálu;	t	2 591,156	50,68	131 320	
			<i>Plný popis: Vodorovná doprava suti a vybouraných hmot bez naložení, s vyložení a hrubým urovnáním po suchu, na vzdálenost do 1 km</i>					

Poř.	Typ	Kód	Popis	MJ	Výměra	Jedn. cena	Cena	Cen. soustava
Výkaz výměr: hmotnost dle přepočtu ÚRS - viz sloupec "suť" celková suť za všechny oddíly - ocelové konstrukce se odváží do sběrný surovin, odfrézovaná drť - odkup zhotovitelem, kamenné obrubníky a dopravní značení se předá správci, ostatní nevyužitelný materiál je určen k odvozu na skládku;2591,156					2 591,156			
2.	SP	997321519	Příplatek ZKD 1km vodorovné dopravy suti a vybouraných hmot po suchu	t	49 231,964	5,77	284 068	
Plný popis: Vodorovná doprava suti a vybouraných hmot bez naložení, s vyložením a hrubým urovnáním po suchu, na vzdálenost Příplatek k cenám za každý další i započatý 1 km přes 1 km								
Výkaz výměr: odvoz vybouraného materiálu a suti na místo uložení - předpokládaná vzdálenost 20km;(20-1)*2591,156					49 231,964			
3.	SP	997006551	Hrubé urovnání suti na skládce bez zhutnění	t	2 591,156	8,73	22 621	
Plný popis: Hrubé urovnání suti na skládce bez zhutnění								
Výkaz výměr: uložení vybouraného materiálu na místo určení; 2591,156					2 591,156			
4.	SP	997013800xp	Poplatek za uložení smýcených dřevin na skládce (skládkovné)	t	16,4	394,16	6 464	
Plný popis: Poplatek za uložení stavebního odpadu na skládce (skládkovné) dřevěného								
Výkaz výměr: smýcené křoviny - odhadovaná hmotnost 0,04t/1m2; 0,04*400					16,0			
pařezy - odhad. hmotnost 0,1t/kus;0,1*4					0,4			
5.	SP	997221815	Poplatek za uložení betonového odpadu na skládce (skládkovné)	t	2 126,202	218,20	463 937	
Plný popis: Poplatek za uložení stavebního odpadu na skládce (skládkovné) betonového								
Výkaz výměr: hmotnost dle přepočtu ÚRS - viz sloupec "suť" u jednotlivého vybouraného materiálu;					-			
betonové obrubníky;9,122					9,122			
beton z čištění konstrukcí; 407,686					407,686			
beton. potrubí;2,79					2,79			
prostý beton;12,498					12,498			
beton. uliční vpust;0,5					0,5			
beton. opěry, křídla;1693,606					1 693,606			
6.	SP	997221845	Poplatek za uložení odpadu z asfaltových povrchů na skládce (skládkovné)	t	55,554	351,93	19 551	
Plný popis: Poplatek za uložení stavebního odpadu na skládce (skládkovné) z asfaltových povrchů								
Výkaz výměr: hmotnost dle přepočtu ÚRS - viz sloupec "suť" u jednotlivého vybouraného materiálu;					-			
vybouraný chodník z LA ;55,554					55,554			
7.	SP	997013814	Poplatek za uložení stavebního odpadu z izolačních hmot na skládce (skládkovné)	t	241,145	1 830,05	441 307	
Plný popis: Poplatek za uložení stavebního odpadu na skládce (skládkovné) z izolačních materiálů								
Výkaz výměr: hmotnost dle přepočtu ÚRS - viz sloupec "suť" u jednotlivého vybouraného materiálu;					-			
izolace mostu -sklotkanina;241,145					241,145			
8.	SP	997221855	Poplatek za uložení odpadu z kameniva na skládce (skládkovné)	t	4,668	175,97	821	
Plný popis: Poplatek za uložení stavebního odpadu na skládce (skládkovné) z kameniva								
Výkaz výměr: hmotnost dle přepočtu ÚRS - viz sloupec "suť" u jednotlivého vybouraného materiálu;					-			
písek z otryskání;4,668					4,668			
9.	SP	997013831	Poplatek za uložení stavebního směsného odpadu na skládce (skládkovné)	t	27,23	563,09	15 333	
Plný popis: Poplatek za uložení stavebního odpadu na skládce (skládkovné) směsného								
Výkaz výměr: vybouraný dilatační závěr;27,230					27,23			
10.	SP	998214111	Přesun hmot pro mosty montované z dílců ŽB nebo předpjatých v do 20 m	t	5 546,113	8,45	46 865	
Plný popis: Přesun hmot pro mosty montované z dílců železobetonových nebo předpjatých vodorovná dopravní vzdálenost do 100 m výška mostu do 20 m								

711: Izolace proti vodě

2 314 340

Poř.	Typ	Kód	Popis	MJ	Výměra	Jedn. cena	Cena	Cen. soustava
1.	SP	711341564xp	izolace mostovek celoplošná asfaltovými pásy s pečetící vrstvou - provedení včetně materiálu	m2	3 277,2	610,31	2 000 108	
<i>Plný popis: Provedení izolace mostovek pásy přitavením NAIP</i> <b>Výkaz výměr:</b> hydroizolace NK bez přesahů;12,0*263,2 hydroizolace závěrné zidky u O1;4,9*12,0 hydroizolace závěrné zidky u O6;5,0*12,0								
2.	SP	711341564	Provedení hydroizolace mostovek pásy přitavením NAIP - asfaltové pásy s hliníkovou vložkou	m2	1 275,975	161,89	206 568	
<i>Plný popis: Provedení izolace mostovek pásy přitavením NAIP</i> <b>Výkaz výměr:</b> ochrana izolace pod římsami (bez přesahů); (279,6+287,5)*(2,1+0,15)								
3.	H	62836110	Pás těžký asfaltovaný s hliníkovou vložkou	m2	1 275,975	42,23	53 884	
<i>Plný popis:</i>								
4.	SP	711112001	Provedení izolace proti zemní vlhkosti vislé za studena nátěrem penetračním	m2	237,6	21,12	5 018	
<i>Plný popis: Provedení izolace proti zemní vlhkosti natěradly a tmely za studena na ploše vislé S nátěrem penetračním</i> <b>Výkaz výměr:</b> zasypané konstrukce -1x penetrační nátěr; hydroizolace u O1;2*4,9*12,0 hydroizolace u O6;2*5,0*12,0								
5.	H	11163150	Lak asfaltový - bal 9 kg	t	0,083	70 386,60	5 853,35	
<i>Plný popis:</i>								
<b>Výkaz výměr:</b> spotřeba dle příl. č. 2 VP 800-711 - 0,00035t/m2 ;0,00035*237,6								
6.	SP	711122131	Provedení izolace proti zemní vlhkosti vislé za horka nátěrem asfaltovým	m2	475,2	28,15	13 377	
<i>Plný popis: Provedení izolace proti zemní vlhkosti natěradly a tmely za horka na ploše vislé S nátěrem asfaltovým</i> <b>Výkaz výměr:</b> zasypané konstrukce- 2x NA-asfaltový nátěr; hydroizolace u O1;2*4,9*12,0*2 hydroizolace u O6;2*5,0*12,0*2								
7.	H	11161332	Asfalt stavebně-izolační - bal. 190 kg	t	0,285	77 425,26	22 075	
<i>Plný popis:</i>								
<b>Výkaz výměr:</b> spotřeba dle příl. č. 2 VP 800-711 - 0,00060t/m2 ;0,0006*475,2								
8.	SP	998711202	Přesun hmot procentní pro izolace proti vodě, vlhkosti a plynům v objektech v do 12 m	%	3,21	2 322,76	7 456	
<i>Plný popis: Přesun hmot pro izolace proti vodě, vlhkosti a plynům stanovený procentní sazbou z ceny vodorovná dopravní vzdálenost do 50 m v objektech výšky přes 6 do 12 m</i>								

Úprava mostu ev.č. 104-001  
Most přes Vltavu v obci Davli  
401 - Přeložka veřejného osvětlení

Číslo položky	Popis položky	Měr. jedn.	Množství podle projektu	Množství podle dodavatel	Ceny v Kč			
					Jednotková cena	Cena celkem bez DPH	DPH[%]	Cena včetně DPH
<b>01</b>	<b>Materiál a jeho montáž</b>							
01.01	Jednoduchý ohraněný, ocelový, přírubový, oboustranně žárově zinkovaný stožár pro veřejné osvětlení ELTODO OSP 080-43 s dvířky, pro výšku svítidla 8m, bez výložníku	ks	8		11869,23	94953,84	19940,31	114894,15
01.02	Montáž osvětlovacího stožáru ocelového přírubového délky 8m, bez zemních prací	ks	8		2489,72	19917,76	4182,73	24100,49
01.03	Uliční výbojkové svítidlo Schroeder Safir 1, osazené vyskotlakou sodíkovou výbojkou SON-T Plus 70W	ks	8		5637,10	45096,81	9470,33	54567,14
01.04	Montáž výbojk. svítidla na osvětlovací stožár	ks	8		521,43	4171,46	876,01	5047,46
01.05	Elektrovýzbroj stožáru, svorkovnice typ SCHM 1-16	ks	8		566,84	4534,73	952,29	5487,03
01.06	Montáž elektrovýzbroje osvětlovacího stožáru jednoramenného	ks	8		992,76	7942,05	1667,83	9609,88
01.07	Kabel CYKY J 4x10	m	340		121,04	41153,97	8642,33	49796,31
01.08	Uložení kabelu CYKY 4x16 do ochranné trubky KF 09063	m	340		39,93	13576,02	2850,96	16426,98
01.09	Kabel CYKY J 5x2,5	m	467		37,58	17550,18	3685,54	21235,71
01.10	Uložení kabelu CYKY 5x2,5 do ochranné trubky KF 09040	m	41		39,93	1637,11	343,79	1980,90
01.11	Uložení ochranné trubky s kabelem do země	m	63		107,26	6757,48	1419,07	8176,55
01.12	Trubka dvouvrstvá ohebná Kopoflex KF 09063, průměr 63/52mm	m	340		29,28	9955,75	2090,71	12046,45
01.13	Trubka dvouvrstvá ohebná Kopoflex KF 09110, průměr 110/94mm	m	10		56,06	560,58	117,72	678,30
01.14	Položení chráničky Kopoflex KF 09110 do země	m	10		107,26	1072,62	225,25	1297,86
01.15	Trubka dvouvrstvá ohebná Kopoflex KF 09040 průměr 40/32mm	m	41		18,32	751,14	157,74	908,88
01.16	Protážení kabelu CYKY 4x10 v ohebné trubce chráničkou v chodníku	m	275		50,42	13865,70	2911,80	16777,50
01.17	Kabel CYKY J 3x1,5	m	20		14,11	282,17	59,26	341,42
01.18	Zatažení kabelu CYKY 3x1,5 do ohebné trubky	m	20		15,24	304,72	63,99	368,71
01.19	Ohebná instalační trubka APAFS16, odolná UV záření	m	20		50,11	1002,15	210,45	1212,60
01.20	Montáž kabelu CYKY 3x1,5 v trubce volně	m	20		39,93	798,59	167,70	966,29

61  
2.

Úprava mostu ev.č. 104-001  
Most přes Vltavu v obci Davli  
401 - Přeložka veřejného osvětlení

01.21	Ukončení kabelu CYKY do 4x10 smršťovací záklopkou a zapojení vodičů	ks	18	259,93	4678,79	982,55	5661,34
01.22	Ukončení kabelu CYKY 5x2,5 smršťovací záklopkou a zapojení vodičů	ks	5	275,59	1377,96	289,37	1667,33
01.23	Odbočná krabice vodotěsná Kopos 8111 se svorkovnicí	ks	6	144,22	865,30	181,71	1047,01
01.24	Montáž vodotěsné krabice vč. zapojení vodičů	ks	6	283,42	1700,53	357,11	2057,64
01.25	Ukončení kabelu CYKY 3x1,5 ve svítidle	ks	6	30,85	185,08	38,87	223,95
01.26	Uzemňovací drát FeZn 30/4 (φ 10mm)	m	320	38,83	12426,68	2609,60	15036,28
01.27	Montáž uzemnění FeZn vč. izolace spojů	m	320	55,12	17637,86	3703,95	21341,82
01.28	Svorka uzemnění křížová SK	ks	10	25,05	250,54	52,61	303,15
01.29	Montáž svorky SK	ks	10	255,24	2552,35	535,99	3088,35
01.30	Připojení uzemnění ke stožáru	ks	8	183,21	1465,65	307,79	1773,43
01.31	Montáž patice stožáru VO	ks	2	386,77	773,54	162,44	935,98
01.32	Kabelová šachta K.O.S. EK 378 800x400x250mm	ks	6	28185,51	169113,04	35513,74	204626,78
01.33	Montáž kabelové šachty	ks	6	966,14	5796,82	1217,33	7014,15
01.34	Montáž oceloplechové rozvodnice do niky ve zděném pilíři	ks	1	1031,90	1031,90	216,70	1248,60
						0,00	
	<b>Materiál a jeho montáž celkem</b>				<b>505740,86</b>	<b>106205,58</b>	<b>611946,44</b>
<b>02</b>	<b>Demontáže</b>						
02.01	Jednoduchý ocelový stožár VO, výška 8m	ks	8	1241,73	9933,83	2086,10	12019,93
02.02	Jednoramenný výložník, délka 2m	ks	8	659,23	5273,82	1107,50	6381,32
02.03	Svítidlo výbojkové 70W na výložníku	ks	8	259,93	2079,46	436,69	2516,15
02.04	Odpojení kabelů AYKY 4x25	ks	18	31,00	558,07	117,20	675,27
02.05	Demontáž kabelu AYKY 4x25	m	340	12,82	4360,30	915,66	5275,96
02.06	Demontáž patice stožáru VO	ks	2	194,17	388,33	81,55	469,88
02.07	Dem. Kabelu CYKY 5x2,5	m	440	19,89	8750,03	1837,51	10587,54
02.08	Dem. kabelu CYKY 3x1,5	m	20	19,89	397,73	83,52	481,25
02.09	Odpojení kabelu CYKY 5x2,5	ks	14	141,71	1983,95	416,63	2400,58
02.10	Odpojení kabelu CYKY 3x1,5	ks	12	84,24	1010,92	212,29	1223,21
02.11	Dem. oceloplechové pojistkové skříňky pro plavební znaky	ks	1	515,17	515,17	108,19	623,35
	<b>Demontáž celkem</b>				<b>35251,61</b>	<b>7402,84</b>	<b>42654,45</b>
<b>03</b>	<b>Zemní práce</b>						
03.01	Vytýčení trasy kabelového vedení	km	0,047	1031,90	48,50	10,18	58,68
03.02	Hloubení rýhy 35/80cm v zemině tř.3, ve volném terénu	m	45	266,20	11978,84	2515,56	14494,40

Úprava mostu ev.č. 104-001  
 Most přes Vltavu v obci Davli  
 401 - Přeložka veřejného osvětlení

03.03	Hloubení rýhy 50/110cm v zemině tř.4, v komunikaci	m	10	1102,37	11023,67	2314,97	13338,63
03.04	Pískové lože v rýze š. do 65cm bez zakrytí	m	55	195,73	10765,30	2260,71	13026,01
03.05	Krytí kabelu výstražnou fólií šířky do 34cm	m	45	40,71	1832,06	384,73	2216,79
03.06	Zásyp kabelové rýhy 35/80cm zeminou tř. 3	m	45	203,56	9160,29	1923,66	11083,95
03.07	Zásyp kabelové rýhy 50/110cm zeminou tř. 4	m	10	504,21	5042,07	1058,84	6100,91
03.08	Vrtání otvoru v betonu $\phi$ 20mm, tl. do 200mm	ks	6	223,92	1343,51	282,14	1625,65
03.09	Utěsnění otvoru proti zatékání do $\phi$ 100mm	ks	16	223,92	3582,69	752,37	4335,06
03.10	Rozbourání zděného pilíře pro oceloplechovou rozvodnici 1000x2000x400mm	ks	1	2630,65	2630,65	552,44	3183,08
03.11	Vyzdění pilíře pro oceloplechovou rozvodnici cca 1000x2000x400mm vč. výkopu a vybetonování podkladu	ks	1	12542,55	12542,55	2633,94	15176,49
	<b>Zemní práce při montážích celkem</b>				<b>69950,12</b>	<b>14689,53</b>	<b>84639,65</b>
<b>04</b>	<b>Revize</b>						
04.01	Provedení výchozí revize a vyhotovení revizní zprávy	kpl	1	8549,60	8 549,60	1795,42	10345,02
	<b>Veřejné osvětlení celkem</b>				<b>619 492,20</b>	<b>130 093,36</b>	<b>749 585,56</b>



EVROPSKÁ UNIE  
Evropský fond pro regionální rozvoj  
Integrovaný regionální operační program



MINISTERSTVO  
PRO MÍSTNÍ  
ROZVOJ ČR

Příloha č. 4

## „VZOR“ – jednotný vizuální styl Středočeského kraje

### OZNAČENÍ MAJETKU KRAJE

Označení majetku Středočeského kraje je výraznou složkou vizuálního stylu. Logo doplněné textovou informací může být realizováno různou formou vyplývající ze samotného umístění v exteriéru či interiéru budov pod správou kraje. Zobrazení velikosti desky formátu 40 x 30 cm na šifru nabízí písmo Meta Medium o velikosti vertikály 13 mm, v této velikosti je text již dostatečně čitelný. Pro materiálové úžití je vhodné desku i písmo zvlášt.



## VZOR – Publicita IROP

### Grafický manuál povinné publicity pro IROP

Po dobu realizace projektu musí být vystaven v místě realizace projektu na viditelném místě dočasný billboard o doporučených rozměrech 5,1 x 2,4 m (standardní euroformát). Povinný minimální rozměr dočasného billboardu je 2,1 x 2,2 m. U obou uvedených rozměrů první číslo udává šířku dočasného billboardu. Na dočasném billboardu musí být uveden název projektu a hlavní cíl projektu.

Před dokončením realizace projektu zhotoví a umístí dodavatel v místě jeho realizace stálou pamětní desku. Stálá pamětní deska musí být v místě snadno viditelném pro veřejnost. Stálá pamětní deska by měla být vyrobena z odolného a trvalého materiálu a její minimální velikost by měla být 0,3 x 0,4 m (lze použít na výšku i na šířku). Musí na ní být uveden název projektu a hlavní cíl projektu.

### Logo IROP



EVROPSKÁ UNIE  
Evropský fond pro regionální rozvoj  
Integrovaný regionální operační program





EVROPSKÁ UNIE  
Evropský fond pro regionální rozvoj  
Integrovaný regionální operační program



MINISTERSTVO  
PRO MÍSTNÍ  
ROZVOJ ČR

### Logo MMR ČR



**MINISTERSTVO  
PRO MÍSTNÍ  
ROZVOJ ČR**

Logo IROP, logo MMR ČR, název projektu a hlavní cíl projektu musí zabírat nejméně 1/3 plochy plakátu, dočasného billboardu nebo stálé pamětní desky. Zbylé 2/3 plochy je možné využít pro grafickou prezentaci projektu. Na plakátu, dočasném billboardu a stálé pamětní desce není možné použít žádná další loga.

### Ideální logolink



EVROPSKÁ UNIE  
EVROPSKÝ FOND PRO REGIONÁLNÍ ROZVOJ  
INTEGROVANÝ REGIONÁLNÍ OP



**MINISTERSTVO  
PRO MÍSTNÍ  
ROZVOJ ČR**

Povolené alternativy logolinku jsou v dostatečně kvalitním rozlišení, případně i v křivkách, k dispozici na webových stránkách IROP <http://www.strukturalni-fondy.cz/cs/Microsites/IROP/Dokumenty?refnodeid=760249>.

Další podmínky publicity lze nalézt na [http://strukturalni-fondy.cz/getmedia/da5fb6d2-cad7-415b-ac00-9ac1a7eb50da/Obecna-pravidla-IROP\\_vydani-1-7\\_cstopis.pdf?ext=.pdf](http://strukturalni-fondy.cz/getmedia/da5fb6d2-cad7-415b-ac00-9ac1a7eb50da/Obecna-pravidla-IROP_vydani-1-7_cstopis.pdf?ext=.pdf)

Další podmínky publicity lze nalézt na [http://strukturalni-fondy.cz/getmedia/da5fb6d2-cad7-415b-ac00-9ac1a7eb50da/Obecna-pravidla-IROP\\_vydani-1-7\\_cstopis.pdf?ext=.pdf](http://strukturalni-fondy.cz/getmedia/da5fb6d2-cad7-415b-ac00-9ac1a7eb50da/Obecna-pravidla-IROP_vydani-1-7_cstopis.pdf?ext=.pdf)

## POJISTNÝ CERTIFIKÁT

k pojistné smlouvě č. 7721015036

Pojistitel: **Kooperativa pojišťovna, a.s., Vienna Insurance Group**  
 se sídlem v Praze 8, Pobežní 665/21, PSČ 186 00, Česká republika  
 IČO: 47 11 66 17  
 zapsaná v obchodním rejstříku vedeném Městským soudem v Praze, odd. B, vl. 1897

Pojištěný: **FIRESTA–Fišer, rekonstrukce, stavby a.s.,**  
 se sídlem v Brně, Mlýnská 68, 602 00, Česká republika  
 IČO: 253 17 628  
 zapsaná v obchodním rejstříku vedeném Krajským soudem v Brně, odd. B, vl. 2144  
 a  
**FIRESTA–Fišer, rekonstrukce, stavby a.s., organizační zložka**  
 se sídlem V záhradách 17, 811 02 Bratislava, Slovenská republika  
 IČO: 31802338  
 zapsaná v obchodním rejstříku vedeném Okresním soudem Bratislava I, odd. Po, vl. 842/B

### Předmět pojištění, limit plnění, spoluúčast:

Pojištění odpovědnosti za újmu:

Pojištění se sjednává pro případ právním předpisem stanovenou povinnost pojištěného nahradit nemajetkovou újmu nebo škodu (újmu na jmění), za předpokladu, že byla způsobena jinému v souvislosti s činností nebo vztahem pojištěného a na povinnost nahradit újmu způsobenou vadou výrobku a vadou vykonané práce, která se projeví po jejím předání

**Limit pojistného plnění činí 100.000.000,- Kč, spoluúčast 20 000,- Kč.**

Pojistitel poskytne pojistné plnění z jedné pojistné události maximálně do výše limitu pojistného plnění. Na úhradu všech pojistných událostí nastalých během jednoho pojistného roku poskytne pojistitel pojistné plnění v souhrnu maximálně do výše dvojnásobku limitu pojistného plnění.

Pro odpovědnost za újmu na území Slovenska, Rumunska, Polska, se sjednává sublimit pojistného plnění ve výši 35.000.000,- Kč.

Územní platnost pojištění:

Česká republika, Slovensko, Rumunsko, Polsko

Účinnost pojistné smlouvy:

Pojistná smlouva č. 7721015036 je uzavřena s účinností od 1. ledna 2017 do 31. prosince 2017 s možností prodloužení na další pojistné období.

V Brně dne 19. prosince 2016



KOOPERATIVA POJIŠŤOVNA, A.S.  
 VIENNA INSURANCE GROUP  
 AVENTURA JIŽNÍ MORAVA  
 SÍDLAŽNÍ 16/14  
 602 00 BRNO

za pojistitele

za pojistitele

# Certifikát o pojištění

## Certificate of insurance



**POJISTITEL**  
**INSURER**

**Generali Pojišťovna a.s.**,  
se sídlem Bělehradská 299/132, Vinohrady, 120 00 Praha 2, Česká republika,  
IČ 618 59 869, zapsaná v obchodním rejstříku vedeném Městským soudem  
v Praze, oddíl B, vložka 2866.  
Společnost je členem Skupiny Generali, zapsané v italském registru pojišťovacích  
skupin, vedeném IVASS.

**POJISTNÁ SMLOUVA Č.**  
**INSURANCE POLICY NO.**

2956268318

**POJISTNÍK/POJIŠTĚNÝ**  
**POLICYHOLDER/INSURED**

**COLAS CZ, a.s.**

se sídlem / with its seat Ke Klíčovu 9, 190 00 Praha 9, IČ / ID No. 261 77 005

**ROZSAH KRYTÍ**  
**SCOPE OF COVER**

**LIMIT PLNĚNÍ**

**LIMIT OF INDEMNITY**

- Pojištění odpovědnosti – základní rozsah pojištění  
*Liability Insurance – basic scope of cover*
- Čistě finanční škoda / Pure Financial Loss
- Regresní náhrady ze zdravotního nebo nemocenského pojištění  
*Recourses from Health or Sickness Insurance*
- Škoda nebo jiná újma z vlastnických, nájemních a obdobných vztahů  
*Damage or other harm arising from ownership, lease and similar relationships*

celkový limit plnění / Total Limit of Indemnity: Kč 54.042.000,- / EUR 2.000.000,-  
roční agregát / Annual Aggregate: Kč 108.084.000,- / EUR 4.000.000,-

- Odpovědnost za škodu způsobenou vadným výrobkem / Products Liability

limit plnění / Limit of Indemnity: Kč 54.042.000,- / EUR 2.000.000,-

(v ročním agregátu / aggregated)

**ÚZEMNÍ ROZSAH**  
**TERRITORY**

- odpovědnost za škodu způsobenou vadným výrobkem / Products Liability:  
celý svět / worldwide
- ostatní pojistná nebezpečí / all other Insured Perils:  
celý svět kromě USA a Kanady / worldwide with the exception of USA and Canada

**SPOLUÚČAST**  
**DEDUCTIBLE**

Kč 40.532,- / EUR 1.500,-  
na jednu a každou pojistnou událost na každé nebezpečí  
*each and every loss for each peril*

**POJISTNÉ OBDOBÍ**  
**INSURANCE PERIOD**

1. 1. 2017 – 31. 12. 2017

TENTO DOKUMENT JE POUZE INFORMATIVNÍ, VYDÁVÁ SE NA ŽÁDOST POJIŠTĚNÉHO A JEHO  
PLATNOST JE VÁŽANA NA ŘÁDNOU POJISTNOU SMLOUVU.

THIS DOCUMENT IS FURNISHED AS A MATTER OF INFORMATION ONLY AND IS ISSUED ON REQUEST OF  
INSURED AND DOES NOT MODIFY THE CONTRACT OF INSURANCE BETWEEN THE INSURER.

**Generali Pojišťovna a.s.**



Milada Pavlíková  
senior vedoucí týmu  
Senior Team Leader



Generali Pojišťovna a.s. 119  
generální ředitelství  
Bělehradská 132, 120 64 Praha 2



Ing. Jana Matějovská  
upisovatel  
Underwriter

Podle ověřovací knihy v sídli městské části Praha 9

- poř. č. vidimace ..... 626/144
- tento úpnlýz\* - částečný/ý\* opis\* /kopie\*.
- listina, z níž je vidimovaná listina pořizena, obsahuje (neobsahuje) viditelný zajišovací prvek, (jenž je součástí obsahu právního významu této listiny, např. hologram)
- obsahující stran 1...
- souhlasí doslovně s předloženou listinou, z níž byla pořizena a tato listina je
  - prvopisem\*
  - ověřenou vid movanou listinou\*
  - listinou, která je výstupem z autorizované konverze dokumentů\*
  - opisem nebo kopií pořizenou ze spisu\*
  - stejnopisem písem., vyhotovení rozhodnutí nebo výroku rozhodnutí\*
- obsahující stran 1...

v Praze dne 17. 1. 2014

Marie Šterclová





2017/02/G/CCZ

## PLNÁ MOC

Společnost  
**COLAS CZ, a.s.**  
IČO: 261 77 005  
se sídlem Ke Klíčovu 9, 190 00 Praha 9  
zapsaná v obchodním rejstříku vedeném Městským soudem v Praze  
oddíl B, vložka č. 6556  
(dále jen „Společnost“)

kterou zastupují předseda představenstva Éric Biguet a člen představenstva Ing. Tomáš Kroner

**tímto uděluje**

**plnou moc**

**Ing. Pavlu Hudlerovi**  
Zaměstnanci Společnosti – řediteli divize Silniční stavitelství

[REDACTED]  
[REDACTED]  
(dále jen „Zmocněnec“)

k řízení divize Silničního stavitelství. Zmocněnec je oprávněn činit za Společnost pouze právní jednání níže specifikované, k nimž při řízení organizační jednotky obvykle dochází.

Zmocněnec je oprávněn:

- jednat za Společnost s třetími stranami v obchodních záležitostech v rámci předmětu podnikání Společnosti, týkajících se Zmocněncem řízené organizační jednotky a v souladu s touto plnou mocí;
- účastnit se soutěží, kde smluvní stranou zakázky je subjekt státního nebo veřejného sektoru, zejména předkládat a podepisovat nabídky, podepisovat smlouvy včetně smluv o společností uzavíraných s třetími osobami za účelem podání společné nabídky, korespondenci a dokumenty, vztahující se k výše zmíněné činnosti, a to do výše 75 mil. Kč bez DPH; limit se rozumí pro jeden obchodní případ;
- podepisovat subdodavatelské smlouvy k realizaci zakázek dle písm. b) až do výše 15 mil. Kč bez DPH; limit se rozumí pro jeden obchodní případ;
- podepisovat smlouvy, jejichž předmětem je dodávka stavebních prací nebo materiálu a jejichž smluvní stranou je subjekt soukromého sektoru, a to do výše 15 mil. Kč bez DPH; limit se rozumí pro jeden obchodní případ;

**COLAS CZ, a.s.**

Ke Klíčovu 9, 190 00 Praha 9  
tel. 286 003 511 fax 286 003 500  
E-mail : colas@colas.cz

IČO: 26177005  
DIČ: CZ26177005

zaps. v obchodním rejstříku u Městského soudu v Praze, oddíl B, vložka 6556

69

2  
2



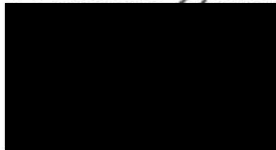
Colas CZ

2017/02/G/CCZ

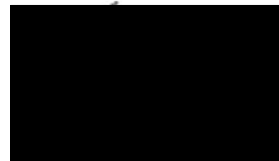
- e) zastupovat Společnost při sjednávání a podpisu dohod o předčasném a jiném zvláštním užívání ohledně staveb realizovaných Společností;
- f) objednávat a nakupovat materiál, vybavení a služby nezbytné pro činnost organizační jednotky; Zmocněnec však není oprávněn k pořizování investic;
- g) řídit, organizovat a kontrolovat činnost řízené Společnosti včetně kontroly dodržování zásad a předpisů ochrany životního prostředí a bezpečnosti práce;
- h) zastupovat Společnost ve správních řízeních podle zákona č. 183/2006 Sb., stavební zákon, ve znění pozdějších předpisů, a dále ve správních řízeních podle zák. č. 13/1997 Sb., o pozemních komunikacích, ve znění pozdějších předpisů, zák. č. 361/2000 Sb., o provozu na pozemních komunikacích, ve znění pozdějších předpisů, a vyhlášky č. 104/1997 Sb. ve znění pozdějších předpisů, pokud se tato správní řízení týkají Společnosti;
- i) zastupovat Společnost při uplatňování nároků na náhradu škody v trestním či správním řízení (vyjma zastupování před příslušným soudem), pokud se tato správní řízení týkají Zmocněncem řízené organizační jednotky, tj. divize Silniční stavitelství, a celková výše škody nepřesahuje částku 50 000,- Kč;
- j) zastupovat Společnost ve správním řízení, pokud maximální výše hrozící pokuty nepřesahuje 2 mil. Kč a zmocnit další osoby k převzetí protokolů z kontrol a vzdání se práva námitek proti nim od orgánů státní správy;
- k) zmocnit další osoby k zastupování Společnosti při úkonech a jednáních v rozsahu této plné moci. Zmocněnec však není oprávněn takto udělit generální plnou moc.

Tato plná moc je platná do 31.12.2017

V Praze dne 1.12.2017

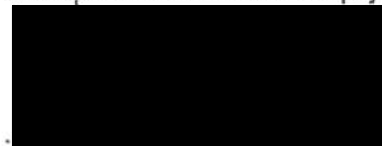


COLAS CZ, a.s.  
Eric Biguet  
předseda představenstva



COLAS CZ, a.s.  
Ing. Tomáš Krones  
člen představenstva

Zmocnění v celém rozsahu přijímám.



Pavel Hudler

V Praze dne 2.12.2017

**COLAS CZ, a.s.**

Ke Klíčovu 9, 190 00 Praha 9  
tel. 286 003 511 fax 286 003 500  
E-mail : colas@colas.cz

IČO: 26177005  
DIČ: CZ26177005

zaps. v obchodním rejstříku u Městského soudu v Praze, oddíl B, vložka 6556

Podle ověřovací knihy Úřadu městské části Praha 9

pořadové číslo vidimace *MR* /17M



tento/tato **úplný/a** opis/kopie, listina, z níž je vidimovaná listina pořizena, **neobsahuje** viditelný zajišťovací prvek, (jenž je součástí obsahu právního významu této listiny, např. hologram)

obsahující 2 stran

souhlasí doslovně s předloženou listinou, z níž byl/a pořizen/a a tato listina je **prvopisem**

obsahujícím 2 stran

V Praze dne 9.1.2017

*Marie Šterclová*

