

SMLOUVA O DÍLO

číslo objednatele: 122/14451026/2019

číslo zhotovitele: 6527411

„Oprava a modernizace výtahů v budově domova mládeže“

Smluvní strany

Objednatel

Střední odborná škola a Střední odborné učiliště, Nymburk, V Kolonii 1804

Sídlo: V Kolonii 1804, 288 02 Nymburk

Zastoupený: Ing. Jiřím Hubálkem, ředitelem příspěvkové organizace

IČ: 14451026

DIČ: CZ14451026

Telefon: [REDACTED]

E-mail: [REDACTED]

Bankovní spojení: [REDACTED]

číslo účtu: [REDACTED]

dále jen „objednatel“

a

Zhotovitel

KONE, a.s.

se sídlem Evropská 423/178, 160 00 Praha 6 - Vokovice

zapsaný v obchodním rejstříku vedeném Městským soudem v Praze v oddíle B, vložka 775

jednající Ing. Irenou Kasanovou – členem představenstva na základě plné moci

IČO: 001 76 842 DIČ: CZ00176842

Bankovní spojení: [REDACTED]

dále jen „zhotovitel“

uzavírají podle příslušných ustanovení § 2586 a násl. občanského zákoníku
tuto smlouvu o dílo:



Článek I. Předmět smlouvy

1.1. Zhotovitel se zavazuje k provedení dodávky „**Oprava a modernizace výtahů v budově domova mládeže**“ podle prováděcí projektové dokumentace vč. výkazu výměr, kterou vypracovala firma ENGINEERSCZ, Ortenovo náměstí 1488/13, Praha 7, 170 00 v rozsahu specifikovaném v oceněném výkazu výměr (položkovém rozpočtu), který tvoří přílohu této smlouvy a byl součástí nabídky zhotovitele podané v rámci zadávacího řízení na výběr zhotovitele předmětu díla.

Místem plnění předmětu díla je objekt SOŠ a SOU Nymburk, V Kolonii 1804, Nymburk v rozsahu projektové dokumentace a podle uvedeného výkazu výměr a požadovaného soupisu prací.

1.2. Zhotovitel se zavazuje, že provede dílo v rozsahu, způsobem, v jakosti a za podmínek dohodnutých v této smlouvě, svým jménem a na vlastní odpovědnost, v souladu s právními předpisy a technickými normami ČR a podmínkami výrobců materiálu a dodaných zařízení (viz článek VIII. odst. 8.2. smlouvy).

1.3. Objednatel se zavazuje za provedení díla uvedeného v článku I. smlouvy zaplatit zhotoviteli cenu za dílo uvedenou v článku III. smlouvy, a to za podmínek uvedených v této smlouvě.

1.4. Předmětem dodávky jsou rovněž všechny dále uvedené činnosti:

- opatření pro zajištění BOZP na staveništi;
- náklady na protipožární ochranu;
- dodání materiálů a dílců v požadované kvalitě, včetně jejich certifikátů a atestů;
- zhotovení práce podle technologického předpisu;
- veškeré nutné prostředky ochrany práce;
- zajištění, aby práce byly prováděny tak, aby nedošlo k narušení nočního klidu;
- odvoz a poplatek za uložení vybouraných hmot;
- dodržování bezpečnosti a hygieny na pracovišti,

1.5. Zhotovitel je povinen zabezpečit provádění díla tak, aby při realizaci díla nedošlo k omezení současného provozu sousedních objektů nad rámec prováděných prací.

1.6. Zhotovitel bere na vědomí, že realizace díla je financována ze strany objednatele prostřednictvím dotací z veřejných prostředků České republiky, kterými jsou finanční prostředky rozpočtu Středočeského kraje, státního rozpočtu České republiky. Obě smluvní strany se tedy zavazují dodržet povinnosti, které jim vzhledem k této skutečnosti plynou z platných právních předpisů České republiky.

1.7. Zhotovitel je povinen pořizovat fotodokumentaci před započítím díla, v jeho průběhu a po dokončení díla v potřebném rozsahu dle předmětu díla, podle požadavků objednatele, s digitálním vyznačením data pořízení. Tato fotodokumentace bude součástí předmětu díla a jeho ceny (viz článek I. odst. 1.4. smlouvy). Při vyúčtování ceny díla zhotovitel přiloží k faktuře přiměřený počet



fotografií postihujících průběh zhotovení dodávky. Fotodokumentaci je povinen zhotovitel pořídit rovněž při případném odstranění vad a nedodělků díla. V případě, že zhotovitel takovou dokumentaci nepovede nebo ji povede v nedostatečné podrobnosti, budou strany v případě sporu o kvalitu díla vycházet z dokumentace, kterou si pořídí objednatel a její obsah bude pro takový případ stranami považován za nesporný.

1.8. Pořízenou fotodokumentaci je zhotovitel povinen:

- předat objednateli v jednom vytištěném vyhotovení a jednou v digitální podobě při předání díla a při případném odstranění vad a nedodělků díla,
- archivovat v jednom vytištěném vyhotovení a v digitální podobě po dobu záruky za jakost díla pro případ kontroly a řešení případných rozporů nebo reklamací.

1.9. Závaznost dokumentace:

V případě eventuálního rozporu v platnosti smluvních dokumentů, jsou dokumenty platné v tomto pořadí: 1) text smlouvy, 2) projektová dokumentace textová a tabulková část, 3) projektová dokumentace výkresová část, 4) nabídka zhotovitele na veřejnou zakázku s názvem „**Oprava a modernizace výtahů v budově domova mládeže**“ (dále jen „Veřejná zakázka“)– výkaz výměr, 5) nabídka zhotovitele ostatní, 6) zadávací dokumentace Veřejné zakázky.

1.10. Zhotovitel prohlašuje, že vypracoval nabídku na dílo úplně a beze zbytku. Jeho nabídka obsahuje všechny materiály, práce a postupy a technologie, které jsou potřebné k dohotovení díla. Vznikne-li v průběhu provádění díla potřeba doplnit smlouvu o díle o další materiály, práce postupy a technologie nese toto navýšení zhotovitel. Pouze v případě, že jejich potřeba vznikla v důsledku okolností, které objednatel jednající s náležitou péčí nemohl předvídat, a tyto dodatečné práce jsou nezbytné pro provedení původních prací, může objednatel postupem podle zákona č. 134/2016 Sb., o veřejných zakázkách, v platném znění, (dále jen „ZVZ“) uzavřít smlouvu na tyto vícepráce. Existenci těchto okolností prokazuje zhotovitel.

Článek II.

Doba zhotovení díla

2.1. Zhotovitel provede (tj. dokončí a předá) dílo specifikované v článku I. odst. 1.1. a 1.4. smlouvy nejpozději do **6.12.2019**.

2.2. K započetí plnění předmětu díla bude zhotovitel objednatelem vyzván vždy písemně, e-mailem nebo faxem, a to nejméně 7 kalendářních dnů před požadovaným započetením prací, přičemž zhotovitel je povinen potvrdit převzetí této výzvy, písemně, e-mailem, s uvedením přesného data započetí předmětu plnění dle článku I. smlouvy. Zhotovitel je povinen zahájit provádění díla nejpozději do 1 týdne ode dne obdržení výzvy dle tohoto odstavce. V případě, že tak neučiní, je objednatel oprávněn od této smlouvy odstoupit.



2.3. V případě, že zhotovitel začne provádět dílo bez písemné výzvy popsané v článku II. odst. 2. 2. smlouvy, nese náklady na dílo takto provedené sám a objednatel není povinen jeho cenu ani náklady takto vynaložené hradit.

2.4. Zhotovitel může provést dílo před sjednanou dobou.

2.5. Objednatel připouští možnosti dohody o přiměřeném prodloužení doby plnění, zejména v těchto případech:

- dojde-li během díla ke změně rozsahu a druhu díla na žádost objednatele, tyto budou mít vždy písemnou formu a budou vždy před jejich provedením odsouhlaseny Radou kraje; a to postupem v souladu se ZVZ;
- nebude-li moci zhotovitel plynule pokračovat v díle z jakéhokoliv důvodu na straně objednatele; za okolností na straně objednatele se považují i případná opatření, stanoviska či rozhodnutí orgánů státní správy nebo správců sítí, v důsledku kterých se navýší objem díla oproti předpokladu stanovenému v projektové dokumentaci a výkazu výměr (viz článek I. odst. 1.1. smlouvy), to vše za předpokladu, že taková rozhodnutí, opatření či stanoviska nebudou vyvolána činností či nečinností zhotovitele.

2.6. Dohoda o výše uvedených změnách musí být vždy provedena písemně formou dodatku ke smlouvě, a to na základě obsahu formuláře, který je označen jako příloha č. 2 a tvoří nedílnou součást této smlouvy o díle. Oznámení o nutnosti prodloužení termínu dokončení díla musí být provedeno neprodleně, do tří pracovních dnů od zjištění potřeby prodloužení termínu, a to písemně nebo elektronicky. Pokud zhotovitel nesplní povinnost písemného oznámení dle předchozího odstavce, je povinen uhradit objednateli **smluvní pokutu, která činí částku 5 % z celkové ceny dodávky, minimálně však 40 000,00 Kč.**

Článek III. Cena za dílo

3.1. Cena za dílo dle článku I. smlouvy je sjednána dohodou na základě nabídkové ceny zhotovitele dohodou smluvních stran v souladu se zákonem č. 526/1990 Sb., o cenách, ve znění pozdějších předpisů, v celkové výši 4 837 200,00 Kč bez DPH, a to jako cena nejvýše přípustná.

Fakturace bude probíhat v souladu se zákonem č. 235/2004 Sb., o dani z přidané hodnoty, v platném znění. Celková cena za dílo včetně DPH činí 5 853 012,00 Kč.

Nedílnou součástí smlouvy je oceněný výkaz výměr uvedený v **příloze č. 1**. Celkové ceny položek (a jejich kalkulací s oceněným množstvím či rozsahem dané položky stanovené jednotkové ceny daných položek) uvedené v oceněném výkazu výměr jsou pevné a platné po celou dobu realizace díla. Jednotlivé položky oceněného výkazu výměr v sobě zahrnují i práce a dodávky tam výslovně nepojmenované, jejichž provedení či dodání je pro řádnou realizaci a dokončení dané položky



oceněného výkazu výměr při odborné péči zhotovitele nutno předvídat a v odborných kruzích jsou považovány za její součást.

- 3.2. Zhotovitel je oprávněn změnit účtovanou výši DPH v souladu se zákonem č. 235/2004 Sb., o dani z přidané hodnoty, jestliže po uzavření této smlouvy o díle nabude účinnosti zákon, kterým bude výše DPH v uvedeném zákoně změněna.
- 3.3. Cena za dílo je konečná, ani jedna strana není oprávněna požadovat změnu ceny díla proto, že si dílo vyžádalo jiné úsilí nebo jiné náklady, než bylo předpokládáno. Zhotovitel je povinen poskytnout slevu z ceny díla na neprovedené práce a objednatel je povinen vypsát výběrové řízení na dodatečné práce, které nebyly obsaženy v původních zadávacích podmínkách, jejichž potřeba vznikla v důsledku okolností, které zadavatel jednající s náležitou péčí nemohl předvídat, a tyto dodatečné práce nebo služby jsou nezbytné pro provedení původních prací nebo poskytnutí původní dodávky, za podmínek upravených v § 23 zákona, a uzavřít smlouvu o díle. Povinností zhotovitele je prokázat existenci okolností, které nebylo možno předvídat, v pochybnostech se má za to, že nastaly.
- 3.4. Cena díla bude snížena o práce, které oproti projektu nebudou objednatelem vyžadovány (méněpráce) a tedy nebudou provedeny. Objednatel si v tomto směru vyhrazuje právo omezit rozsah prováděného díla dle vlastní úvahy. O takovém omezení musí být zhotovitel předem (tj. před provedením a dokončením dané části díla) písemně informován.
- 3.5. Dílo lze provést odlišně oproti prováděcí projektové dokumentaci pouze s předchozím písemným souhlasem objednatele. Před provedením změny díla oproti prováděcí projektové dokumentaci musí být o rozsahu této změny (věcném i finančním) písemně informován zástupce objednatele ve věcech smluvních. K této informaci bude přiloženo stanovisko zástupce objednatele ve věcech technických. Změna díla oproti prováděcí projektové dokumentaci i v případě, že nebude zvyšovat cenu dodávky, musí být schválena rovněž poskytovatelem dotace, a postupem podle zákona č. 134/2016 Sb., o veřejných zakázkách.
- 3.6. Smluvní strany se dohodly, že při určení změny ceny v souladu s touto smlouvou se bude vycházet z ceny stanovené ve výkazu výměr, jsou-li daná činnost, práce či materiál ve výkazu výměr zahrnuti. Nejsou-li ve výkazu výměr zahrnuti, bude se vycházet z cenové soustavy URS. Nelze-li změnu ceny určit ani tímto způsobem, změní se cena díla o částku odpovídající ceně prací a materiálů v místě a čase obvyklé.

Článek IV.

Platební podmínky

- 4.1. Objednatel nebude poskytovat zhotoviteli díla zálohy.
- 4.2. Realizované práce a dodávky budou zhotovitelem účtovány objednateli na základě skutečně řádně provedených prací a dodávek písemně odsouhlasených oprávněným zástupcem objednatele, a to



fakturou, která bude splňovat náležitosti daňového dokladu dle platných obecně závazných právních předpisů, tj. dle zákona č. 235/2004 Sb., o dani z přidané hodnoty, v platném znění a bude v nich uveden název „**Oprava a modernizace výtahů v budově domova mládeže**“, a číslo smlouvy objednatele. Nedílnou součástí faktury musí být soupis provedených prací a dodávek a fotodokumentace dle ustanovení článku I. odst. 1.8. a odst. 1.9. smlouvy.

- 4.3. Zhotovitel je oprávněn vystavit fakturu po řádném a úplném dokončení díla bez vad a nedodělků a jeho převzetí objednatelem, a to na základě vzájemně písemně odsouhlaseného předávacího protokolu, případně doplněného o vzájemně odsouhlasený protokol a předání odstraněných vad a nedodělků. V případě, že k příslušné faktuře není přiložena odpovídající fotodokumentace (případně z takové dokumentace provedení účtovaného díla nevyplývá) a objednatel má pochybnosti o kvalitě či rozsahu takto účtovaného díla, může objednatel pozastavit úhradu faktury až do doby, než se strany dohodnou na tom, zda a v jakém rozsahu a kvalitě bylo takto sporné dílo provedeno.
- 4.4. Faktura je splatná ve lhůtě **30** kalendářních dnů od jejího doručení objednateli za předpokladu, že bude vystavena v souladu s platebními podmínkami a bude splňovat všechny uvedené náležitosti, týkající se vystavené faktury. Pokud faktura nebude vystavena v souladu s platebními podmínkami nebo nebude splňovat požadované náležitosti, je objednatel oprávněn fakturu zhotoviteli díla vrátit; vrácením pozbývá faktura splatnosti.
- 4.5. Pro účel dodržení termínu splatnosti faktury je platba považována za uhrazenou v den, kdy byla odepsána z účtu objednatele a poukázána ve prospěch účtu zhotovitele. V případě, že by se účet označený v záhlaví smlouvy ukázal v průběhu realizace díla jako neregistrovaný (ve smyslu zákona o dani z přidané hodnoty), bude zhotovitel do 10 dnů povinen označit jiný registrovaný účet, na která bude objednatel účtovanou cenu díla povinen hradit. Objednatel není povinen hradit cenu díla na účet, který není registrovaný ve smyslu výše popsaném.
- 4.6. Veškeré platby budou prováděny v českých korunách.
- 4.7. Zhotovitel souhlasí dle ust. § 2 písm. e) zákona č. 320/2001 Sb., o finanční kontrole, s výkonem kontroly na předmět díla. Zhotovitel se zavazuje poskytovat příslušným orgánům ve stanovených termínech úplné, pravdivé informace a dokumentaci související se smlouvou a dílem (zakázkou, předmětem smlouvy), dokladovat svoji činnost a umožnit vstup kontrolou pověřeným osobám – zaměstnancům objednavatele, do svých objektů a na pozemky k ověřování plnění podmínek smlouvy, a to po celou dobu realizace předmětu smlouvy za účelem kontroly plnění smlouvy a tuto kontrolu, dle požadavků pověřených osob v jimi požadovaném rozsahu, neprodleně umožnit. V případě, že část díla bude zhotovitel plnit prostřednictvím jiných subjektů je povinen zajistit, aby tyto subjekty podléhali povinnostem uvedeným v tomto bodě smlouvy. Tuto povinnost má zhotovitel i v případě dodavatelských subjektů.
- 4.8. Smluvní strany se dále dohodly, že v případě, že se zhotovitel stane ve smyslu ust. § 106a zákona o dani z přidané hodnoty nespolehlivým plátcem daně a po dobu, kdy za něj ve smyslu uvedeného zákonného ustanovení bude považován (tedy až do doby, kdy bude rozhodnuto,



že není nespolehlivým plátcem daně), bude objednatel oprávněn hradit účtované části ceny díla co do částky, odpovídající dani z přidané hodnoty, přímo na účet správce daně. Poukázáním příslušné částky na účet správce daně se v dané části bude považovat účtovaná částka za uhrazenou. Zhotovitel je povinen na svoji nespolehlivost Objednatele upozornit po právní moci rozhodnutí. Nesplnění této povinnosti je hrubým porušením povinností zhotovitele.

- 4.9. Středočeský kraj je registrovaným plátcem daně z přidané hodnoty, avšak na přijatá plnění vyplývající z této smlouvy o díle nemůže uplatnit režim přenesené daňové povinnosti dle § 92e zákona č. 235/2004 Sb. ve znění pozdějších předpisů, neboť tato plnění nejsou využívána pro ekonomickou činnost Středočeského kraje, resp. nejsou využívána pro uskutečnění zdanitelných plnění. Z tohoto vyplývá, že z předmětných plnění bude daň odvedena dodavatelem na výstupu tj., že Středočeskému kraji budou předmětná plnění fakturována včetně DPH.

Článek V.

Vlastnické právo k dodávce

- 5.1. Objednatel je vlastníkem vlastního díla od počátku jeho zhotovování s tím, že zhotovitel je vlastníkem věcí, které si opatřil k provedení vlastního díla až do doby, kdy se zpracováním stanou součástí vlastního díla.
- 5.2. Zhotovitel není bez předchozího písemného souhlasu objednatele oprávněn postoupit práva a povinnosti z této smlouvy na třetí osobu.

Článek VI.

Staveniště

- 6.1. Prostor staveniště je vymezen zadáním díla. Pokud bude zhotovitel potřebovat pro realizaci díla prostor větší, zajistí si jej na vlastní náklady.
- 6.2. Objednatel předá zhotoviteli staveniště do 3 dnů po odeslání výzvy dle článku II. odst. 2.2. smlouvy, a to na základě zevrubné prohlídky prostoru staveniště a oboustranně podepsaného písemného protokolu oprávněnými zástupci obou smluvních stran.
- 6.3. Zhotovitel zabezpečí na vlastní náklad staveniště a zajistí jeho provoz, údržbu, pořádek a čistotu po celou dobu provádění díla. Zdroje energií pro realizaci díla si projedná samostatně s jejich správci. Totéž učiní i v případě skládek materiálů.
- 6.4. Zhotovitel je odpovědný za všechny škody způsobené na staveništi do doby předání a převzetí díla a vyklizení staveniště, a to podle obecných ustanovení o náhradě škody.
- 6.5. Za veškeré zhotovitelem způsobené škody na stávajícím potrubí, vedení a kabelech nese výhradně a v plném rozsahu odpovědnost zhotovitel. Zhotovitel je před zahájením provádění díla rovněž



povinen ohledat s odbornou péčí odpovídající jeho předmětu podnikání a závazkům dle této smlouvy místo provádění díla z hlediska zjištění možných překážek v následném provádění díla, neuvedených v projektové dokumentaci či dalších podkladech pro realizaci díla.

6.6. Zhotovitel v plné míře zodpovídá za bezpečnost a ochranu zdraví všech pracovníků v prostoru staveniště a zabezpečí jejich vybavení ochrannými pracovními pomůckami. Dále se zavazuje dodržovat hygienické předpisy a podmínky životního prostředí. Zhotovitel je dále povinen dodržovat veškeré platné technické a právní předpisy, týkající se zajištění bezpečnosti a ochrany zdraví při práci a bezpečnosti technických zařízení, požární ochrany apod.

6.7. Zhotovitel se zavazuje vyklidit a vyčistit staveniště do 3 kalendářních dnů od protokolárního předání a převzetí díla. Při nedodržení tohoto termínu je povinen uhradit objednateli smluvní pokutu, viz článek XIII. odst. 13.2. této smlouvy a dále je povinen uhradit objednateli veškeré náklady a škody, které mu tím vznikly.

Článek VII.

Oprávnění zástupci smluvních stran

7.1. Oprávněnými zástupci objednatele při provádění a převzetí díla a ve věcech technických (dále jen „oprávnění zástupci objednatele“) jsou:

Bc. Petr Kučera, [redacted] Krajský úřad Středočeského kraje,
Zborovská 11, 150 21 Praha 5

Oprávnění zástupci objednatele jsou oprávněni jednat za objednatele ve věcech technických a ve věcech, které tato smlouva výslovně stanoví. Není – li touto smlouvou stanoveno jinak, nejsou oprávnění zástupci objednatele oprávněni činit jménem žádného z objednatelů právní úkony.

Ve věcech smluvních zastupuje objednatele Ing. Jiří Hubálek, ředitel příspěvkové organizace, tel:

[redacted]

7.2. Oprávněnými zástupci zhotovitele ve věcech technických jsou Michal Jelínek – obchodní zástupce,

[redacted]
Stavbyvedoucí: Zdeněk Ekrť – mistr montáží,

BOZP: Petr Sinkule – Safety manager, [redacted]

Článek VIII.

Realizace díla, nebezpečí škody na díle, práva a povinnosti smluvních stran

8.1. Zhotovitel je povinen provést dílo na svůj náklad a na své nebezpečí.

8.2. Při provádění díla postupuje zhotovitel samostatně a dílo provádí v souladu s projektovou dokumentací a dalšími podklady, uvedenými v článku I., obecně závaznými právními předpisy a



českými technickými normami. V případě, že výrobce (nebo dovozce) užitého materiálu nebo zařízení stanoví postup pro montáž, instalaci či aplikaci takového materiálu či zařízení, je zhotovitel, nedohodnou - li se strany jinak, povinen provést montáž, instalaci či aplikaci takového materiálu či zařízení v souladu s takovými pokyny výrobce (nebo dovozce). V případě, že zhotovitel dílo provádí v rozporu s předchozími větami, má se za to, že dílo obsahuje vady a nedostatky.

- 8.3. Zhotovitel prohlašuje, že má k dispozici jedno vyhotovení projektové dokumentace pro provádění díla včetně výkazu výměr od objednatele uvedené v článku I. odst. 1.1. smlouvy.
- 8.4. Při provádění díla prostřednictvím zaměstnanců zhotovitele nebo při provádění části díla jinou osobou má zhotovitel odpovědnost, jako by dílo prováděl sám.
- 8.5. Objednatel je oprávněn kontrolovat provádění díla a má přístup na staveniště kdykoli v průběhu provádění díla. Zhotovitel je povinen objednateli dle jeho požadavků tuto kontrolu v plném rozsahu umožnit a poskytnout mu za tímto účelem potřebnou součinnost. O výsledku kontroly bude sepsán protokol, v němž budou uvedeny zjištěné nedostatky a stanoveny termíny k jejich odstranění.
- 8.6. Na požádání je zhotovitel povinen předložit objednateli veškeré písemné doklady o provádění díla.
- 8.7. Zhotovitel je povinen při provádění díla organizovat kontrolní dny průběhu zhotovování díla za účasti oprávněného zástupce objednatele. Z kontrolního dne bude pořízen písemný záznam, podepsaný zúčastněnými zástupci smluvních stran. Zjištěné nedostatky a vady při provádění vlastního díla je zhotovitel povinen odstranit v termínu uvedeném v písemném záznamu z kontrolního dne.
- 8.8. Jestliže mají být některé části díla zakryty nebo mají být provedeny zkoušky některých částí díla podle obecně závazných právních předpisů nebo podle českých technických norem, je povinen zhotovitel nejméně 3 pracovní dny před jejich uskutečněním oznámit písemně tuto skutečnost oprávněnému zástupci. Nesplní-li zhotovitel tuto povinnost, je zhotovitel povinen na základě písemné žádosti objednatele na náklady zhotovitele zakryté části díla za účasti oprávněného zástupce objednatele odkrýt a na základě písemné žádosti objednatele na náklady zhotovitele provést znovu za účasti oprávněného zástupce objednatele zkoušky příslušných částí díla podle obecně závazných právních předpisů nebo podle českých technických norem. Nedostaví-li se oprávněný zástupce objednatele k zakrytí částí díla nebo k provedení zkoušek některých částí díla podle obecně závazných právních předpisů nebo podle českých technických norem, ačkoliv mu bylo jejich uskutečnění písemně oznámeno zhotovitelem nejméně 3 pracovní dny před jejich uskutečněním, nemá objednatel právo se dožadovat toho, aby byly na náklady zhotovitele zakryté části díla odkryty a na náklady zhotovitele znovu provedeny zkoušky příslušných částí díla podle obecně platných právních předpisů nebo podle českých technických norem.
- 8.9. Zjistí-li objednatel, že zhotovitel provádí dílo v rozporu se svými povinnostmi, je objednatel oprávněn dožadovat se toho, aby zhotovitel odstranil vady vzniklé vadným prováděním a dílo prováděl řádným způsobem. Jestliže zhotovitel díla tak neučiní ani v přiměřené lhůtě k tomu poskytnuté, je objednatel oprávněn odstoupit od smlouvy.



8.10. Za správnost a úplnost předané dokumentace odpovídá objednatel. Zhotovitel je povinen písemně upozornit objednatele bez zbytečného odkladu na nevhodnost nebo nedostatky, neúplnost a chyby projektové dokumentace vč. výkazu výměr uvedených v článku I. odst. 1.1. smlouvy a dalších písemných podkladů a pokynů, které dal objednatel zhotoviteli a zhotovitel mohl jejich nevhodnost, nedostatky, neúplnost a chyby zjistit při vynaložení odborné péče.

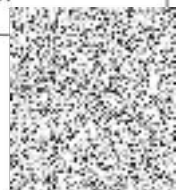
Jestliže nevhodnost, nedostatky, neúplnost a chyby uvedené dokumentace pro zadání stavby vč. výkazu výměr a dalších písemných podkladů předaných objednatelem a pokynů objednatele překážejí v řádném provádění díla, je zhotovitel povinen provádění díla v nezbytném rozsahu okamžitě přerušit. O této skutečnosti je povinen ihned písemně ve lhůtě 3 pracovních dnů informovat osobu objednatele odpovědnou ve věcech technických dle článku VII. smlouvy. V tomto zápisu budou podrobně popsány problémy, bránící v pokračování prací. Do doby písemného pokynu, jak bude pokračováno v odstranění nevhodnosti, nedostatků, neúplnosti a chyb v uvedené zadávací dokumentaci a v dalších písemných podkladech předaných objednatelem nebo do doby změny pokynů objednatele nebo písemného sdělení objednatele, že objednatel trvá na provádění díla podle uvedené zadávací dokumentace, v pracích pokračovat nebude. O dobu, po kterou bylo nutno provádění díla přerušit, se prodlužuje lhůta stanovená pro jeho dokončení. Zhotovitel má rovněž nárok na úhradu nákladů spojených s přerušением provádění díla.

8.11. Jestliže zhotovitel nesplnil povinnost uvedenou v článku VIII. odst. 8.10. smlouvy pak nemá nárok na cenu sníženou o to, co ušetřil tím, že neprovedl dílo v plném rozsahu.

8.12. Zjistí-li zhotovitel při provádění díla skryté překážky, týkající se místa, kde má být dílo provedena, a tyto překážky znemožňují provedení díla dohodnutým způsobem, je zhotovitel povinen provádění díla v nezbytném rozsahu okamžitě přerušit. O této skutečnosti je povinen ihned písemně ve lhůtě 3 pracovních dnů osobu objednatele odpovědnou ve věcech technických dle článku VII. smlouvy. V tomto zápisu (formuláři) budou podrobně popsány problémy bránící v pokračování prací. Do doby písemného pokynu, jak bude pokračováno v pracích, budou tyto zastaveny. Oznámení o zastavení prací musí být provedeno písemně na formuláři, a to za podmínek uvedených v článku II. odst. 2.6. této smlouvy. Nesplnění této povinnosti má za následek povinnost uhradit smluvní pokutu dle článku II. odst. 2.5. smlouvy.

8.13. Jestliže zhotovitel neporušil svou povinnost dle článku VI. odst. 6.5. smlouvy zjistit před započatím provádění díla překážky uvedené v článku VIII. odst. 8.13. smlouvy, nemá žádná ze stran nárok na náhradu škody; zhotovitel má nárok na cenu za část díla, jež byla provedena do doby, než překážky mohl odhalit při vynaložení odborné péče. V opačném případě odpovídá zhotovitel objednateli za škodu, která mu v důsledku nemožnosti dokončení díla vznikne.

8.14. Zhotovitel nese nebezpečí škody na zhotovovaném díle. Nebezpečí škody na díle přechází na objednatele okamžikem předání díla zhotovitelem objednateli a jeho převzetí objednatelem na základě písemného předávacího protokolu. Jestliže však tento písemný předávací protokol

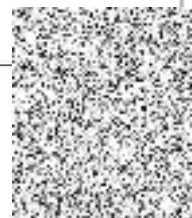


obsahuje vady a nedodělky díla, které je povinen odstranit zhotovitel, přechází nebezpečí na díle na objednatele až okamžikem odstranění těchto vad a nedodělků zhotovitelem.

- 8.15. Zhotovitel prohlašuje, že poddodavatel, jehož prostřednictvím prokazoval splnění kvalifikačních předpokladů, se v nabídce zavázal k poskytnutí plnění v rozsahu, který je uveden v nabídce zhotovitele, podané v rámci zadávacího řízení na výběr zhotovitele díla dle této smlouvy. Zhotovitel zajistí, že poddodavatel, jehož prostřednictvím prokazoval splnění kvalifikačních předpokladů, bude při plnění této smlouvy poskytovat plnění v rozsahu dle předchozí věty.
- 8.16. Změna poddodavatelů oproti obsahu nabídky podané zhotovitelem v zadávacím řízení na zhotovitele tohoto díla je možná pouze na základě písemného souhlasu objednatele. Objednatel se zavazuje, že takový souhlas nebude odpírat v případě, že nový poddodavatel bude splňovat veškeré kvalifikační požadavky, které splňoval původní poddodavatel a z informací, kterými bude objednatel v dané situaci disponovat, nebude vyplývat obava, že nový poddodavatel by mohl provést jemu svěřenou část díla vadně nebo jiným způsobem narušit realizaci díla dle této smlouvy.
- 8.17. Zhotovitel se dále zavazuje, že poskytne objednateli součinnost, aby objednatel mohl dostát svým povinnostem dle § 147a ZVZ, zejména mu poskytne seznam poddodavatelů podílejících se na provádění díla.
- 8.18. Objednatel je oprávněn kdykoliv během provádění díla přerušit jeho provádění nebo jeho provádění ukončit. V případě, že k přerušení provádění díla nedojde z důvodů na straně zhotovitele, prodlouží se o dobu přerušení provádění díla a dalších 7 dní termín dokončení díla. Pokud bude přerušení provádění díla trvat déle než 14 dní, je zhotovitel oprávněn od této smlouvy odstoupit. Objednatel je rovněž oprávněn kdykoliv snížit rozsah prováděného díla o konkrétní položky a části.
- 8.19. Zhotovitel zajistí, že osoby uvedené zhotovitelem v seznamu vedoucích zaměstnanců dodavatele nebo osob v obdobném postavení, jež budou odpovídat za realizaci příslušných prací, předloženém v nabídce zhotovitele na Veřejnou zakázku dle zadávací dokumentace Veřejné zakázky, se budou podílet na realizaci díla, a to ve funkcích, v jakých byly v seznamu uvedeny. Výměna takové osoby je možná pouze s písemným souhlasem objednatele.

Článek IX. Pojištění zhotovitele

- 9.1. Zhotovitel prohlašuje, že ke dni uzavření této Smlouvy má uzavřenou pojistnou smlouvu, jejímž předmětem je pojištění odpovědnosti za škodu způsobenou zhotovitelem třetí osobě v souvislosti s výkonem jeho činnosti, včetně možných škod způsobených pracovníky zhotovitele, ve výši nejméně **900 000,00 Kč**, se spoluúčastí nejvýše **5 %**, a Zhotovitel se zavazuje, že po celou dobu trvání této smlouvy a v přiměřeném rozsahu i po dobu záruční doby bude pojištěn ve smyslu tohoto ustanovení a že nedojde ke snížení pojistného plnění pod částku uvedenou v předchozí větě.



-
- 9.2. Úředně ověřené kopie pojistné smlouvy (pojistných smluv) zhotovitele, resp. akceptované návrhy na uzavření pojistné smlouvy ze strany pojišťovny dle tohoto článku musí být doručeny objednateli nejpozději při převzetí staveniště, pokud je již objednatel neobdržel od zhotovitele v rámci zadávacího řízení. Na žádost objednatele je zhotovitel povinen kdykoliv později předložit uspokojivé doklady o tom, že pojistná smlouva (pojistné smlouvy) uzavřené zhotovitelem jsou a zůstávají v platnosti.
- 9.3. Zhotovitel je povinen mít uzavřeno platné stavebně montážní pojištění pokrývající plnou hodnotu díla se spoluúčastí nejvýše 5 %, a to do předání a převzetí dokončeného díla. Zhotovitel je povinen při podpisu smlouvy předložit pojistnou smlouvu.
- 9.4. Zhotovitel je povinen řádně platit pojistné tak, aby pojistná smlouva či smlouvy sjednané dle této smlouvy či v souvislosti s ní byly platné po celou dobu provádění díla a v přiměřeném rozsahu i po dobu záruky. V případě, že dojde k zániku pojištění, je zhotovitel povinen o této skutečnosti neprodleně informovat objednatele a ve lhůtě 3 pracovních dnů uzavřít pojistnou smlouvu ve výše uvedeném rozsahu. Porušení této povinnosti ze strany zhotovitele považují strany této smlouvy za podstatné porušení smlouvy zakládající právo objednatele od smlouvy odstoupit.

Článek X.

Splnění a předání díla

- 10.1. Zhotovitel splní svou povinnost dokončit dílo tak, že řádně a úplně zhotoví dílo podle článku I. smlouvy a v souladu s článkem VIII. odst. 8.2. smlouvy, tedy bez vad a nedodělků. Nedílnou součástí řádného splnění díla je předání všech písemných dokladů potřebných k užívání a provozování díla, které se vztahují k těm částem díla, které zhotovoval nebo dodával zhotovitel ve smyslu této smlouvy (a to i prostřednictvím svých poddodavatelů), a to jejich originálů.
- 10.2. Objednatel je povinen řádně a úplně dokončené dílo bez vad a nedodělků převzít.
- 10.3. Dokončené díla dle článku I. smlouvy bude předáno objednateli na základě písemného protokolu o předání a převzetí díla podepsaného oprávněnými zástupci smluvních stran ve věcech smluvních. (dále jen „protokol“). V případě, že se objednatel rozhodne dílo převzít s vadami a nedodělkami nebránícími řádnému užívání díla, budou v protokolu o předání díla uvedeny i takto zjištěné vady a nedodělky nebránící řádnému užívání díla a lhůty pro jejich odstranění. Objednatel je oprávněn odmítnout převzetí díla v případě, že má vady nebo nedodělky. Vadou se přitom rozumí odchylka v kvalitě a parametrech díla stanovených projektovou dokumentací, touto smlouvou a obecně závaznými předpisy či pokyny výrobců či dovozců materiálu a použitých zařízení tak, jak je stanoveno v článku VIII. odst. 8.2. smlouvy. Rovněž případné odmítnutí převzetí díla bude zaznamenáno v protokolu.
- 10.4. Objednatel není povinen dílo na základě protokolu převzít, jestliže dílo není řádně a úplně



dokončeno, má vady nebo nedodělky nebo spolu s dílem nejsou předány všechny písemné doklady popsání v článku X. odst. 10.1. smlouvy. Jestliže se objednatel rozhodne dílo i přesto převzít, jsou smluvní strany povinny v protokolu uvést tuto skutečnost a uvést v něm soupis vad a nedodělků se závazným termínem jejich odstranění zhotovitelem, případně soupis chybějících písemných dokladů s termínem jejich dodání zhotovitelem objednateli.

- 10.5. Pokud zhotovitel neodstraní závady nebo nedodělky na díle v termínu uvedeném v předávacím protokolu, je povinen uhradit objednateli **smluvní pokutu ve výši 1 000,00 Kč** za každou vadu a každý den prodlení.
- 10.6. K předání díla na základě protokolu vyzve zhotovitel objednatele písemně nejpozději 3 pracovní dny přede dnem, kdy bude dílo připraveno k předání, tj. bude dokončeno. Objednatel zahájí převzetí díla do 3 pracovních dnů od termínu navrženého zhotovitelem.
- 10.7 K předání díla přizve objednatel osoby vykonávající funkci autorského dozoru projektanta.

XI.

Záruka za jakost díla a odpovědnost za vady díla

- 11.1. Délka záruční doby za jakost díla je sjednána na dobu **60 měsíců dle specifikace uvedené v příloze**. Záruční doba počíná běžet dnem protokolárního předání a převzetí díla. Pokud bylo dílo převzato s vadami a nedodělky, počíná záruční doba běžet, až ode dne jejich úplného odstranění. Záruční lhůta pro dodávky strojů a zařízení, na něž výrobce těchto zařízení vystavuje samostatný záruční list, se sjednává v délce lhůty poskytnuté výrobcem, nejméně však v délce 24 měsíců.
- 11.2. V průběhu záruky za jakost díla bude mít dílo vlastnosti vyplývající z této smlouvy, tj. vyplývající z bodu 1.2, bodu 8.2. bodu 10.1. smlouvy a dále bude mít obvyklé vlastnosti pro využití díla ke stanovenému účelu.
- 11.3. Pokud se v průběhu záruční lhůty vyskytly na díle vady, má, objednatel právo na jejich bezplatné odstranění. Objednatel je povinen tyto vady u zhotovitele neprodleně písemně reklamovat. Zhotovitel je povinen nastoupit k odstranění běžných vad a nedodělků díla do 2 kalendářních dnů od doručení písemné reklamace objednatele zhotoviteli a odstranit je nejpozději do 5 dnů ode dne doručení písemné reklamace objednatele zhotoviteli. V případě, že se jedná o vadu, která brání užívání díla (havárie), zavazuje se zhotovitel nastoupit k jejímu odstranění nejpozději do 12 hodin ode dne jejího ohlášení, do 24 hodin provést alespoň taková opatření, aby dílo bylo možné, byť s dočasným přiměřeným omezením, opětovně užívat a vadu se zavazuje odstranit nejpozději do 10 dnů ode dne doručení písemné reklamace objednatele zhotoviteli. Zhotovitel je povinen bez zbytečného odkladu, nejpozději však v termínech výše popsanych, reklamované vady odstranit, i když neuznává, že za vady odpovídá; ve sporných případech nese náklady až do pravomocného rozhodnutí o reklamaci zhotovitel. Zároveň je zhotovitel nejpozději do 10 kalendářních dnů po obdržení písemné reklamace objednateli oznámit, zda reklamaci uznává, jakou lhůtu k odstranění



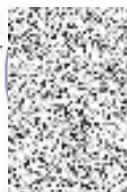
vad navrhuje nebo z jakých důvodů odmítá reklamaci uznat.

- 11.4. Jestliže v případě reklamace objednatele nenastoupí zhotovitel k odstranění reklamovaných vad a nedodělků ve lhůtě stanovené v článku XI. odst. 11.3. smlouvy, popřípadě je neodstraní v tam popsané lhůtě nebo v tam popsané lhůtě neprovede opatření potřebná k tomu, aby mohlo být dílo dále užíváno (v případě havárie bránící užívání díla), je objednatel oprávněn nechat odstranit reklamované vady a nedodělky díla na náklady zhotovitele jinou osobou.
- 11.5. Nároky z odpovědnosti ze záruky za jakost díla se nedotýkají nároků na náhradu škody nebo na smluvní pokutu.

Článek XII.

Výpověď, Odstoupení od smlouvy

- 12.1. Výpověď musí být písemná. Strany se dohodly na výpovědní lhůtě, která činí jeden den po dni doručení výpovědi zhotoviteli.
- 12.2. Objednatel může odstoupit od této smlouvy v případě, že zhotovitel poruší některou svou smluvní povinnost dle této smlouvy přesto, že na možnost odstoupení pro porušování povinností dle této smlouvy bude objednatelem předem písemně upozorněn, popřípadě pokud bude zhotovitel v úpadku či jeho majetek bude postižen exekucí či výkonem rozhodnutí. To neplatí v případě článku IV. odst. 4.8. smlouvy, kdy nelze předem písemně upozornit. Zhotoviteli budou v takovém případě uhrazeny účelně vynaložené náklady prokazatelně spojené s dosud provedenými pracemi mimo nákladů spojených s odstoupením od smlouvy. Současně objednateli vzniká nárok na úhradu vícenákladů vynaložených na dokončení díla uvedeného v čl. II. této smlouvy a na náhradu ztrát vzniklých prodloužením termínu jejího dokončení ve stejném rozsahu.
- 12.3. Podstatným porušením této smlouvy ze strany zhotovitele se rozumí zejména nesplnění smluvních termínů podle této smlouvy, nebo provádění díla v rozporu s článkem VIII. odst. 8.2. smlouvy, a článkem IV. odst. 4.8. smlouvy.
- 12.4. Odstoupení od smlouvy strana oprávněná oznámí straně povinné písemně. Účinky odstoupení nastanou doručením takového oznámení povinné straně. Nepodaří – li se oznámení doručit, má se za to, že došlo k jeho doručení třetím dnem po odeslání na adresu povinné strany uvedenou v záhlaví této smlouvy.
- 12.5. Objednatel je dále oprávněn od této Smlouvy odstoupit, pokud vůči majetku zhotovitele probíhá insolvenční řízení.
- 12.6. Stanoví-li oprávněná strana pro dodatečné plnění lhůtu, vzniká jí právo odstoupit od smlouvy po marném uplynutí této lhůty. Jestliže však strana, která je v prodlení, písemně prohlásí, že svůj závazek nesplní, může oprávněná strana odstoupit od smlouvy před uplynutím lhůty dodatečného



plnění, kterou stanovila, tzn. ihned poté, co prohlášení povinné strany obdrží.

12.7. Odstoupením od smlouvy zanikají všechna práva a povinnosti stran ze smlouvy. Odstoupení od smlouvy se však nedotýká nároku na náhradu škody vzniklé porušením smlouvy, řešení sporů mezi smluvními stranami, nároků na smluvní pokuty a jiných nároků, které podle této smlouvy nebo vzhledem ke své povaze mají trvat i po ukončení smlouvy.

12.8. Objednatel je dále oprávněn odstoupit od smlouvy v případě, kdy není schopen uhradit sjednanou cenu díla z důvodů nepřidělení finančních prostředků nebo změny skladby rozpočtu a s tím související nemožnosti financování realizace díla. V takovém případě se strany dohodly, že objednateli ve splnění povinnosti ze smlouvy dočasně nebo trvale zabránila mimořádná nepředvídatelná a nepřekonatelná překážka vzniklá nezávisle na jeho vůli. Zhotovitel má pak pouze nárok na úhradu ceny do té doby dokončených částí díla a dále na náhradu nákladů účelně do té doby vynaložených na pořízení rozpracovaných částí díla.

12.9. Objednatel je dále oprávněn odstoupit od této smlouvy, jestliže zjistí, že zhotovitel:

- a) nabízel, dával, přijímal nebo zprostředkoval určité hodnoty s cílem ovlivnit chování nebo jednání kohokoliv, ať již úřední osoby nebo kohokoliv jiného, přímo nebo nepřímo, v zadávacím řízení nebo při provádění této smlouvy; nebo
- b) zkresloval jakékoliv skutečnosti za účelem ovlivnění zadávacího řízení nebo provádění této smlouvy ke škodě objednatel, včetně užití podvodných praktik k potlačení a snížení výhod volné a otevřené soutěže.

12.10. Odstoupení (zánik práv a povinností) nastane až splněním povinností vyplývajících z vyrovnání smluvních stran.

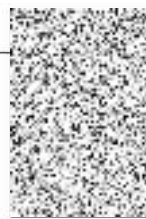
12.11. Smlouvu lze ukončit dohodou smluvních stran, písemnou výpovědí bez uvedení důvodů. Smluvní strany si dohodly výpovědní lhůtu dvou týdnů ode dne doručení výpovědi smluvní straně.

XIII.

Smluvní pokuty a úrok z prodlení

13.1. V případě, že zhotovitel bude v prodlení se zhotovením a předáním díla nebo jeho části oproti FHS, je povinen zaplatit objednateli smluvní pokutu, jejíž výše bude určena jako násobek počtu dní prodlení se zhotovením díla a 0,2 % z ceny díla bez DPH, označené v článku III. odst. 3.1. smlouvy. V případě, že zhotovitel prokáže, že prodlení vzniklo z viny na straně objednatel, zanikne objednateli právo smluvní pokutu uplatňovat. Zhotovitel není v prodlení, pokud nemohl plnit v důsledku vyšší moci.

13.2. Smluvní pokuta za včasné nevyklizení staveniště je 0,05 % z ceny díla bez DPH za každý i započatý den prodlení zhotovitele, nejvýše však 3 000,00 Kč za den.

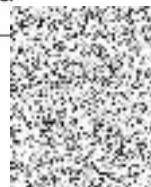


-
- 13.3. Smluvní pokuty dle této smlouvy hradí zhotovitel nezávisle na tom, zda a v jaké výši vznikne objednateli škoda, kterou je oprávněn objednatel vymáhat samostatně a bez ohledu na její výši.
- 13.4. Smluvní strany se dohodly, že v případě prodlení objednatele s úhradou ceny díla nebo její části je objednatel povinen uhradit zhotoviteli úrok z prodlení ve výši 0,05% z dlužné částky za každý den prodlení.
- 13.5. Je-li úhrada faktury objednatelem vázána na obdržení finančních prostředků z dotace udělené z rozpočtu Středočeského kraje, není objednatel povinen hradit úrok z prodlení za nejvýše 180 dnů prodlení, pokud prokáže, že tyto finanční prostředky nemá k dispozici. Objednatel je však povinen nejpozději do 10 pracovních dnů od obdržení těchto prostředků poukázat dlužnou částku na bankovní účet zhotovitele. Neučiní-li tak, podléhá povinnosti zaplatit úrok z prodlení ve výši 0,05% z dlužné částky za každý započatý den prodlení od uplynutí 10-ti denní lhůty po obdržení finančních prostředků od poskytovatele dotace.
- 13.6. Úrok z prodlení není objednatel povinen zhotoviteli hradit, jestliže objednatel pozastaví platbu zhotoviteli podle bodu článku IV., bodu 4.7. této smlouvy.

Článek XIV.

Závěrečná ustanovení

- 14.1. V případě změny údajů uvedených v záhlaví smlouvy, týkající se smluvních stran, je povinna ta smluvní strana, u které změna nastala, informovat o ní druhou smluvní stranu, a to průkazným způsobem a bez zbytečného odkladu. V případě, že z důvodu nedodržení nebo porušení této povinnosti dojde ke škodě, je strana, která škodu způsobila, tuto v plném rozsahu nahradit.
- 14.2. Veškerá textová dokumentace, kterou při plnění smlouvy předává či předkládá zhotovitel objednateli, musí být předána či předložena v českém jazyce.
- 14.3. Písemnosti mezi stranami této smlouvy, s jejichž obsahem je spojen vznik, změna nebo zánik práv a povinností upravených touto smlouvou (zejména odstoupení od smlouvy či výpověď) se doručují do vlastních rukou. Povinnost smluvní strany doručit písemnost do vlastních rukou druhé smluvní straně je splněna při doručování poštou, jakmile pošta písemnost adresátovi do vlastních rukou doručí. Účinky doručení nastanou i tehdy, jestliže pošta písemnost smluvní straně vrátí jako nedoručitelnou a adresát svým jednáním doručení zmařil nebo přijetí písemnosti odmítl.
- 14.4. Jakákoliv ústní ujednání při provádění díla, která nejsou písemně potvrzena oprávněnými zástupci obou smluvních stran, jsou právně neúčinná.
- 14.5. Smlouvu o díle lze měnit pouze písemnými dodatky uzavřenými v souladu se zákonem a



postupem popsaným v čl. III odst. 3.3. a podepsanými statutárními zástupci obou smluvních stran. To se týká veškerých víceprací, méněprací a změny díla včetně případných změn stavby oproti projektové dokumentaci. Tyto musí být současně předem odsouhlaseny technickým zástupcem objednatele.

14.6. Ostatní vztahy smluvních stran v této smlouvě výslovně neupravené se řídí občanským zákoníkem.

14.7. Tato smlouva nabývá platnosti dnem podpisu oběma smluvními stranami a účinnosti dnem jejího uveřejnění v registru smluv (dle zákona č. 340/2015 Sb. o registru smluv), které provede objednatel

14.8. Tato smlouva je vyhotovena v elektronické podobě, přičemž každá ze stran obdrží její elektronický originál.

14.9. Smluvní strany prohlašují, že si smlouvu přečetly, s obsahem souhlasí a na důkaz jejich svobodné, pravé a vážné vůle připojují své podpisy.

14.10. Veškerá ujednání, technické podmínky a jiná ustanovení uvedená v nabídce zhotovitele, podané v rámci zadávacího řízení na výběr zhotovitele díla dle této smlouvy, jsou nedílnou součástí této smlouvy, pokud tato smlouva nestanoví jinak (viz čl. I smlouvy).

14.11. Nedílnou součástí této smlouvy tvoří následující přílohy:

Příloha č. 1 Výkaz výměr

Příloha č. 2 Formulář pro ohlášení změn dodávky

Příloha č. 3 Technická specifikace výtahů s půdorysnými výkresy

Příloha č. 4. Plná moc zástupce Zhotovitele k podepisování smluv

ZA OBJEDNATELE:

Ing. Jiří Hubálek

Digitálně podepsal Ing. Jiří Hubálek
Datum: 2019.12.16 06:55:54 +01'00'

Ing. Jiří Hubálek - ředitel příspěvkové organizace

V Nymburce ___ / ___ 2019

ZA ZHOTOVITELE

Ing. Irena Kasanová – člen představenstva

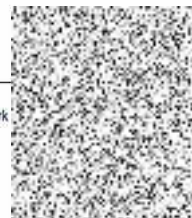
V Praze ___ / ___ 2019

POLOŽKOVÝ ROZPOČET - rekonstrukce pravého výtahu SOŠ a SOU NYMBURK, V Kolonii 1804, 288
02 Nymburk

| POLOŽKA | SLUŽBY | DODÁVKY | CENA CELKEM |
|---|----------------------|------------------------|------------------------|
| ELEKTRICKÝ VÝTAH S DOPRAVOU OSOB 1 600 kg (LEVÝ) - SOŠ a SOU NYMBURK, V Kolonii 1804, 288 02 Nymburk | | | |
| Dodávka a montáž nové šachty včetně provedení stavebních prací | 86 800,00 Kč | 868 000,00 Kč | 954 800,00 Kč |
| Dodávka a montáž nového výtahu | 108 500,00 Kč | 1 181 700,00 Kč | 1 290 200,00 Kč |
| Likvidace odpadů | 21 700,00 Kč | 0,00 Kč | 21 700,00 Kč |
| Zkoušky, revize uvedení do provozu | 43 400,00 Kč | 0,00 Kč | 43 400,00 Kč |
| Zpracování projektové dokumentace (realizační i skutečného provedení) | 108 500,00 Kč | 0,00 Kč | 108 500,00 Kč |
| CELKEM BEZ DPH | 368 900,00 Kč | 2 049 700,00 Kč | 2 418 600,00 Kč |
| 21 % DPH | | | 507 906,00 Kč |
| CELKEM VČETNĚ DPH | | | 2 926 506,00 Kč |

POLOŽKOVÝ ROZPOČET - rekonstrukce pravého výtahu SOŠ a SOU NYMBURK, V Kolonii 1804, 288
02 Nymburk

| POLOŽKA | SLUŽBY | DODÁVKY | CENA CELKEM |
|--|----------------------|------------------------|------------------------|
| ELEKTRICKÝ VÝTAH S DOPRAVOU OSOB 1 600 kg (PRAVÝ) - SOŠ a SOU NYMBURK, V Kolonii 1804, 288 02 Nymburk | | | |
| Dodávka a montáž nové šachty včetně provedení stavebních prací | 86 800,00 Kč | 868 000,00 Kč | 954 800,00 Kč |
| Dodávka a montáž nového výtahu | 108 500,00 Kč | 1 181 700,00 Kč | 1 290 200,00 Kč |
| Likvidace odpadů | 21 700,00 Kč | 0,00 Kč | 21 700,00 Kč |
| Zkoušky, revize uvedení do provozu | 43 400,00 Kč | 0,00 Kč | 43 400,00 Kč |
| Zpracování projektové dokumentace (realizační i skutečného provedení) | 108 500,00 Kč | 0,00 Kč | 108 500,00 Kč |
| CELKEM BEZ DPH | 368 900,00 Kč | 2 049 700,00 Kč | 2 418 600,00 Kč |
| 21 % DPH | | | 507 906,00 Kč |
| CELKEM VČETNĚ DPH | | | 2 926 506,00 Kč |



„Oprava a modernizace výtahů v budově domova mládeže“

Určeno: Ing. Jiří Hubálek
ředitel příspěvkové organizace
(v kopii věcně příslušný odbor)

Číslo SoD:

Termín plnění:

Celková cena dodávky:

Zhotovitel:

IČO:

Oprávněná osoba:

Telefonní spojení:

Popis předmětu informace:

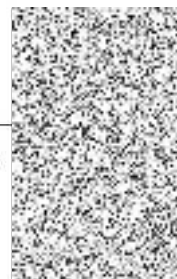
Popis problému:

Čeho se zhotovitel domáhá:

Nejzazší termín pro uzavření dohody o změně v realizaci dodávky:

Datum, podpis oprávněné osoby

Datum, potvrzení převzetí podatelny objednatele:



STŘEDNÍ ODBORNÁ ŠKOLA A STŘEDNÍ ODBORNÉ UČILIŠTĚ V KOLONII 1804, 288 02 NYMBURK

TECHNICKÁ SPECIFIKACE VÝTAHŮ KONE MONOSPACE® 700



KONE MonoSpace® 500 kompletní řešení dodávek nových bezpečných výtahů pro Vaši budovu realizovaných dle zadávací dokumentace

- nejlepší v oblasti EKO-EFEKTIVITY
- jízdní komfort udávající směr v odvětví
- design, který získává ocenění
- rychlá a snadná montáž
- komplexní servis podporující každý krok Vašeho projektu

CENTRÁLA KONE, a. s.
Evropská 423/178, 160 00 Praha 6
Nová zařízení:
tel.: 212 345 408, fax: 212 345 553
Servis:
tel.: 212 345 421, fax: 212 345 556
Modernizace:
tel.: 212 345 415, fax: 212 345 553
Celostátní dispečink: 800 115 115

POBOČKY:
V Lípkách 894, 500 02 Hradec Králové
tel.: 495 545 438, fax: 495 407 575

Matice Školná 17, 370 01 Česká Budějovice
tel./fax: 386 360 222

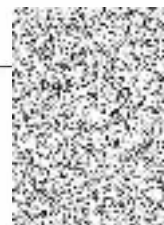
Dobrovského 31, 779 00 Olomouc
tel.: 585 233 986, fax: 585 222 815

Videňská 54655, 639 00 Brno
tel.: 541 212 676, fax: 549 243 250

Lmáje 103, Ostrava 703 00
tel.: 596 945 800, fax: 596 945 801

www.kone.cz
e-mail: kone.zakaznik@kone.com

Certifikace ISO 9001:2008
Certifikace ISO 14001:2004



I. PŘEDMĚT PLNĚNÍ

TECHNICKÁ DATA OBOU VÝTAHŮ:

| | | |
|-----------------------------|--|--|
| - typové označení výtahu: | PW24/16-19 KONE MONOSPACE® 700 - V1 LEVÝ DUPLEX PW24/16-19 KONE MONOSPACE® 700 - V2 PRAVÝ DUPLEX (sériově vyráběné, ekonomické, trakční lanové bezstrojnovné výtahy s typovým certifikátem a s maximálním počtem startů 200 000 / rok - řešení bez stavebních úprav ba zásahů do nosných konstrukcí stavby). VEŠKERÉ KOMPONENTY DODÁVKY JSOU NOVÉ, JEDNÁ SE O KOMPLETNÍ DODÁVKU NA KLÍČ! | |
| - řešení KONE: | Osobní výtahy pro přepravu osob (třída výtahu I), elektrický lanový s výtahovým strojem EcoDisc® s plynulou regulací frekvenčním měničem - V1 LEVÝ DUPLEX + V2 PRAVÝ DUPLEX. | |
| - nosnost: | 1 800 kg - V1 LEVÝ DUPLEX 1 800 kg - V2 PRAVÝ DUPLEX | |
| - počet osob: | 24 osob - V1 LEVÝ DUPLEX 24 osob - V2 PRAVÝ DUPLEX | |
| - jmenovitá rychlost: | 1,6 m/s - V1 LEVÝ DUPLEX + V2 PRAVÝ DUPLEX | |
| - počet stanic / nástupišť: | 13 / 13 - V1 LEVÝ DUPLEX + V2 PRAVÝ DUPLEX | |
| - označení stanic: | -1, 0, 1, 2, 3, 4, 5, 6, 7, 8, 9, 10, 11 - V1 LEVÝ DUPLEX + V2 PRAVÝ DUPLEX | |
| - výchozí (hlavní) stanice: | „0“ - V1 LEVÝ DUPLEX + V2 PRAVÝ DUPLEX | |

VÝTAHOVÁ ŠACHTA:

| | | |
|-----------------------------|--|--|
| - šířka x hloubka (WWxWD): | 2 450 (mm) x 2 700 (mm) - V1 LEVÝ DUPLEX 2 185 (mm) x 2 700 (mm) - V2 PRAVÝ DUPLEX | Provedení bez strojovny |
| - výška horní stanice (SH): | 3 850 (mm) - V1 LEVÝ DUPLEX + V2 PRAVÝ DUPLEX | |
| - zdvih (H): | 45 430 (mm) - V1 LEVÝ DUPLEX + V2 PRAVÝ DUPLEX | |
| - hloubka prohlubně (PH): | 2 450 (mm) - V1 LEVÝ DUPLEX + V2 PRAVÝ DUPLEX | |
| - vedení výtahu: | Nová pevná dimenzovaná vodítka kabiny a protiváhy se zámky včetně nové protiváhy s převáděcí kladkou (vodítka kabiny a vyvažovacího závaží jsou speciální za studena tažené profily opatřené odpovídajícími kotvícími prvky) - V1 LEVÝ DUPLEX + V2 PRAVÝ DUPLEX. | |
| - prostředí dle ČSN: | V šachtě normální dle ČSN 33 2000-5-51 tabulky 51A, dle ČSN EN 81-20 (teplota +5°C až +40°C) s odvětráním - V1 LEVÝ DUPLEX + V2 PRAVÝ DUPLEX. | |
| - vyvažovací závaží: | Vyvažovací závaží slouží k vyrovnání hmotnosti kabiny a poloviny jmenovité nosnosti. Rám vyvažovacího závaží je vybaven novými kluznými vodícími čelistmi SLG 7 bránící přenosu hluku. Dráha pohybu vyvažovacího závaží musí končit na rostlé zemi. Podchozí prostory pod vyvažovacími závaží (pod prohlubni výtahové šachty) nejsou povoleny bez dalších bezpečnostních opatření - V1 LEVÝ DUPLEX + V2 PRAVÝ DUPLEX. | Původní lano Nové lano |
| - nosné prostředky: | Nosné prostředky (lana PAWO) pro kabínu a vyvažovací závaží v potřebném množství a rozměrech jsou v souladu s platnými bezpečnostními normami - speciální nosné lano pro výtahy od německého výrobce GUSTAV WOLF (složeno ze dvou vrstev). Vnější prameny lana jsou v konstrukci Warrington. Tato konstrukce se používá zejména v případech, kde životnost lana je dána požadavkem na zvýšenou odolnost proti únavovému ohybu na pohonných a převodních kladkách více, než proti opotřebení vnějších drátů. Ocelová duše nabízí dobrou odolnost proti prodlužování a chrání proti většímu rozsahu deformace průřezu lana při přechodu z kruhové drážky do V-drážky v mnohých případech - V1 LEVÝ DUPLEX + V2 PRAVÝ DUPLEX | |
| - zachycovače na protiváze: | NEJSOU POŽADOVÁNY | |




| | |
|---------------------|--|
| - provedení šachty: | Společná betonová šachta pro dvojici výtahů s nově instalovaným plným rozdělením po celé výšce mezi výtahy a úpravou zadních podestí dle norem včetně instalace nových montážních háků OCTE pro realizaci díla (sada 3ks, nosnost 20kN) - dodávka KONE včetně certifikátu - V1 LEVÝ DUPLEX + V2 PRAVÝ DUPLEX. |
| - osvětlení šachty: | nové úsporné zářivkové SHL - součást dodávky výtahu dle ČSN EN 81-20 (fluorescentní zářivky, 55W, 230V/50Hz) - V1 LEVÝ DUPLEX + V2 PRAVÝ DUPLEX |

ELEKTRICKÁ SÍŤ:

| | |
|--------------------------|---|
| - pohonná jednotka: | 3 NPE 50 Hz 400 V / TN-S - V1 LEVÝ DUPLEX + V2 PRAVÝ DUPLEX |
| - osvětlení v kabině: | 1 NPE 50 Hz 230 V / TN-S - V1 LEVÝ DUPLEX + V2 PRAVÝ DUPLEX |
| - umístění hl. vypínače: | v servisním panelu v horní stanici - V1 LEVÝ DUPLEX + V2 PRAVÝ DUPLEX |


ŘÍZENÍ:

| | | |
|----------------------------|---|--|
| - rozvaděč výtahu: | mikroprocesorový řídicí systém KONE KCE DUPLEX - V1 LEVÝ DUPLEX + V2 PRAVÝ DUPLEX |  |
| - sběrné řízení: | obousměrné sběrné dolů, řízení FCL DUPLEX se 2 výtahy ve skupině - V1 LEVÝ DUPLEX + V2 PRAVÝ DUPLEX | |
| - ovládací servisní panel: | Uzamykatelný WMAP (rozvaděč výtahu) – instalovaný v nejvyšší stanici vedle dveří v provedení NEREZ ASTURIAS SATIN (F) - broušený nerezový plech. Obsahuje ovládací prvky určené pro údržbu výtahu a případný vyprošťovací zásah. Servisní panel MAP je uzamčen, přístup k ovládacím prvkům má pouze oprávněná osoba - V1 LEVÝ DUPLEX + V2 PRAVÝ DUPLEX. | |

SYSTÉM NOUZOVÉHO VOLÁNÍ:

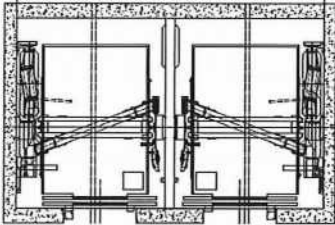

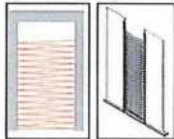
| | |
|----------------------------|---|
| - obousměrný komunikátor: | Díky našemu obousměrnému komunikátoru bude Váš výtah vždy ve stavu pohotovosti pro nouzové volání. Hlasové spojení na KONE SERVICE CENTRE je aktivováno stisknutím tlačítka, a to 24 hodin denně 7 dní v týdnu. Nejedná se jen o zákonný požadavek pro nově instalované výtahy, ale účelem je zejména poskytnutí té nejlepší asistence v případě poruchy výtahu - V1 LEVÝ DUPLEX + V2 PRAVÝ DUPLEX |
| - proces nouzového volání: | Jedním stisknutím tlačítka ALARM může uživatel, který uvízl v kabině výtahu zavolat operační servisní centrum, kde se automaticky zobrazí nouzové volání a údaje o výtahu. Psychologem zaškolení pracovníci jsou v kontaktu s uvízlou osobou a budou ji informovat o tom, jaká opatření se provedou. Současně se rozjede vyprošťovací zásah. Jakmile dorazí na místo asistence, podnikne další nutné kroky. Všechny příchozí hovory do servisního střediska KONE se okamžitě zaznamenávají a v závislosti na dohodě je o záležitosti telefonicky nebo písemně informována i osoba zodpovědná za výtah - V1 LEVÝ DUPLEX + V2 PRAVÝ DUPLEX. |

POHON:

| | | |
|---|--|---|
| <p><i>Nová, kompaktnější a vysoce spolehlivá bezpřevodová pohonná jednotka, která je vyrobena ze speciálního odlitku odolného proti otěru s přesným řídicím systémem, zlepšuje jízdní komfort plynulým zrychlením a zpomalením a velmi přesným vyrovnáním kabiny v nástupišti. Unikátní brzdový systém zajišťuje pohodlnou, bezpečnou a tichou jízdu, ale také minimalizuje hluk, který brzdy přenáší do okolí. Tato nová funkce automaticky testuje stav a funkčnost brzd každý den a tím zvyšuje bezpečnost výtahu.</i></p> | | |
| - typ výtahového pohonu: | bezpřevodový pohon MX20 (KDM 40 SLIM) - V1 LEVÝ DUPLEX + V2 PRAVÝ DUPLEX |  |
| - jmenovitý výkon: | 16,6 kW - V1 LEVÝ DUPLEX + V2 PRAVÝ DUPLEX | |
| - jmenovitá rychlost: | 1,6 m/s - V1 LEVÝ DUPLEX + V2 PRAVÝ DUPLEX | |
| - lanování: | 2 : 1 - V1 LEVÝ DUPLEX + V2 PRAVÝ DUPLEX | |
| - přesnost zastavení: | +/- 5 mm - V1 LEVÝ DUPLEX + V2 PRAVÝ DUPLEX | |

| | |
|--|--|
| - počet startů / rok: | 400 000 startů / rok - V1 LEVÝ DUPLEX + V2 PRAVÝ DUPLEX |
| - počet startů / hod.: | 240 h⁻¹ - V1 LEVÝ DUPLEX + V2 PRAVÝ DUPLEX |
| - jištění: | 3 x 40 A výtahy jsou chráněny proudovou ochranou a je hlídána přítomnost 3. fáze. Přepětová ochrana proti náhlému extrémnímu přepětí není součástí dodávky KONE (např. blesk, apod.) - V1 LEVÝ DUPLEX + V2 PRAVÝ DUPLEX. |
| - vodiče hlavního přívodu: | 5 x 16 mm² Cu - V1 LEVÝ DUPLEX + V2 PRAVÝ DUPLEX |
| - tepelné vyzařování: | 3,9 kW - V1 LEVÝ DUPLEX + V2 PRAVÝ DUPLEX |
| - jmenovitý proud: | 41 A - V1 LEVÝ DUPLEX + V2 PRAVÝ DUPLEX (týká se pouze pohonu a nezahrnuje osvětlení šachty a kabiny, proto je třeba údaj o proudu zvýšit o 5 A) |
| - záběrový proud: | 70 A - V1 LEVÝ DUPLEX + V2 PRAVÝ DUPLEX (týká se pouze pohonu a nezahrnuje osvětlení šachty a kabiny, proto je třeba údaj o proudu zvýšit o 5 A) |
| - modul pro regenerativní pohon BMW M (KONE Regenerative Drive for Mid-range): | ANO - schopnost dosáhnout v určitých případech až energetické třídy A dle VDI4707, dokáže šetřit až 30% spotřebované energie, zbytková energie se využívá na osvětlení kabiny, COP, větrák a ostatní vybavení výtahu, které jsou na 220V – současně je možné zbytkovou energii vracet do sítě |
| - umístění pohonu: | v horní části výtahové šachty, na straně vyvažovacího závaží - V1 LEVÝ DUPLEX + V2 PRAVÝ DUPLEX |

KABINOVÉ DVEŘE:

| | | |
|--|--|---|
| - typové označení: | KONE KES 600 1C - V1 LEVÝ DUPLEX + V2 PRAVÝ DUPLEX (max. počet startů za rok 400 000, čas otevírání / zavírání dveří = 800 mm / s otevírání ročně) |  |
| - provedení dveří: | automatické 2 panelové, centrální - V1 LEVÝ DUPLEX + V2 PRAVÝ DUPLEX | |
| - světlá šířka vstupu: | 1 000 (mm) - V1 LEVÝ DUPLEX + V2 PRAVÝ DUPLEX | |
| - světlá výška: | 2 100 (mm) - V1 LEVÝ DUPLEX + V2 PRAVÝ DUPLEX | |
| - materiál křidel dveří: | AQUA WEAVE (SS4) - strukturovaná nerezová ocel V1 LEVÝ DUPLEX + V2 PRAVÝ DUPLEX |  |
| - doplňky: | Aby se zabránilo úrazu automaticky zavíranými dveřmi, jsou kabinové dveře vybaveny omezovačem zavírací síly. Toto opatření také snižuje nebezpečí poškození dveřního systému nebo předmětu v prostoru dveří - V1 LEVÝ DUPLEX + V2 PRAVÝ DUPLEX. | |
| - typ prahu kabinových dveří: | C, práh s přechodovou lištou - V1 LEVÝ DUPLEX + V2 PRAVÝ DUPLEX. | |
| - materiál prahu dveří: | C, ocelový profil + hliníkový povrch - V1 LEVÝ DUPLEX + V2 PRAVÝ DUPLEX. | |
| - bezpečnostní prvky u vstupu s modulem SRC RNC: | CELOPLOŠNÁ BEZPEČNOSTNÍ SVĚTELNÁ LIŠTA - detekuje předmět kdekoliv ve dveřním prostoru, obsahuje sérii neviditelných paprsků, které vodorovně prochází dveřním prostorem při otevřených dveřích. Jestliže jakýkoliv předmět přeruší paprsky, dveře zůstanou otevřené nebo se začnou znovu otvírat, záleží na situaci - V1 LEVÝ DUPLEX + V2 PRAVÝ DUPLEX. |  |



KABINA:

| | | |
|---------------------------|--|--|
| - typ klece: | KONE MCD MIX & MATCH - V1 LEVÝ DUPLEX + V2 PRAVÝ DUPLEX | |
| - konstrukce kabiny: | <p>Nový systém zavěšení kabiny - centrálně uspořádané zavěšení kabiny s nízkým provozním třením - méně vibrací a hluku, rám kabiny je zkonstruován z oceli odolné proti mechanickému namáhání a opatřen certifikovanými zachycovači. Vylepšená a zpevněná tuhá konstrukce kabiny s izolací. Svislý pohyb po vodičkách je umožněn izolovanými kluznými vodičnými čelistmi snižující hluk. V dodávce výtahu jsou také zahrnutá samomazná zařízení. Vlastní kabina je vyrobena z ocelového plechu. Pro přirozenou ventilaci slouží otvory ve spodní části vstupu do kabiny - V1 LEVÝ DUPLEX + V2 PRAVÝ DUPLEX.</p> | |
| - světlá šířka x hloubka: | <p>1 700 mm x 2 250 mm - V1 LEVÝ DUPLEX 1 500 mm x 2 400 mm - V2 PRAVÝ DUPLEX</p> | |
| - světlá výška kabiny: | 2 200 mm - V1 LEVÝ DUPLEX + V2 PRAVÝ DUPLEX | |
| - počet vstupů do kabiny: | 1 vstup - neprůchozí klec - V1 LEVÝ DUPLEX + V2 PRAVÝ DUPLEX | |





INTERIÉR KABINY:

| | | |
|---------------------------------|---|---|
| - podhledový strop: | CL88 (vybaveno 3.6W LED žárovkami se svítivostí 3650K, odolnost žárovek je IP20, stropní podhled se skládá z několika kruhových osvětlovacích těles, kde v každém tělese jsou 3 LED žárovky. Počet těchto těles záleží na velikosti kabiny) - V1 LEVÝ DUPLEX + V2 PRAVÝ DUPLEX. | |
| - typ osvětlení: | úsporné LED diodové kruhové osvětlení - desetkrát vyšší životnost než halogenové žárovky. Při použití úsporných režimů se osvětlení a větrání kabiny vypne pokud je výtah po definovanou dobu v klidu - V1 LEVÝ DUPLEX + V2 PRAVÝ DUPLEX. | |
| - materiál stropu: | CLOUD WHITE (P50), barvená ocel - V1 LEVÝ DUPLEX + V2 PRAVÝ DUPLEX | |
| - panel ovládací kombinace COP: | <p>vysoce odolný zapuštěný kabinový ovládací panel KSC 673 v celé výšce v provedení NEREZ ASTURIAS SATIN (F) - broušený nerezový plech - V1 LEVÝ DUPLEX + V2 PRAVÝ DUPLEX</p> <p>digitální ukazatel polohy klece (rolující DOT matrix) a směrové šipky jízdy v jantarové barvě - V1 LEVÝ DUPLEX + V2 PRAVÝ DUPLEX</p> <p>ovládací tlačítka v nerezovém provedení prosvětlená okolo tlačítka v jantarovém provětrání s dotykovými obrázky čísel s RELIÉFNÍM značením - V1 LEVÝ DUPLEX + V2 PRAVÝ DUPLEX.</p> <p>BRAILLE značení vedle tlačítka - V1 LEVÝ DUPLEX + V2 PRAVÝ DUPLEX.</p> <p>tlačítko ALARM - V1 LEVÝ DUPLEX + V2 PRAVÝ DUPLEX</p> <p>nouzové osvětlení kabiny CEL S, separátní osvětlení se záložním zdrojem - V1 LEVÝ DUPLEX + V2 PRAVÝ DUPLEX</p> <p>indikátor přetížení se zvukovou signalizací - V1 LEVÝ DUPLEX + V2 PRAVÝ DUPLEX</p> <p>zvukový signál zastavení klece - V1 LEVÝ DUPLEX + V2 PRAVÝ DUPLEX</p> | <p>A = 226 mm B: - MCD: CH - Hermes: CH + 40 mm C = Display D = Car call buttons E = Control devices F = Key switches</p> |





| | | |
|--------------------------------------|---|--|
| | modul PRC K - klíčový přepínač pro prioritní volbu generálního ovládní kabiny - V1 LEVÝ DUPLEX + V2 PRAVÝ DUPLEX | |
| | obousměrné dorozumívací zařízení KRM - centrální jednotka - V1 LEVÝ DUPLEX + V2 PRAVÝ DUPLEX | |
| | obousměrné dorozumívací zařízení KRM - jednotka do kabiny - GSM brána s automatickou volbou až 4 telefonních čísel včetně SIM karty - V1 LEVÝ DUPLEX + V2 PRAVÝ DUPLEX | |
| | záložní zdroj pro obousměrné dorozumívací zařízení - V1 LEVÝ DUPLEX + V2 PRAVÝ DUPLEX | |
| - funkce ISE M: | nouzový intercom mezi kabinou a rozváděčem výtahu - V1 LEVÝ DUPLEX + V2 PRAVÝ DUPLEX | |
| - funkce HAN C: | zvuková signalizace v kabině při průjezdu stanicemi, určeno pro osoby se sníženou schopností pohybu a orientace, nepřetržitý provoz - V1 LEVÝ DUPLEX + V2 PRAVÝ DUPLEX | |
| - funkce ABE MD: | zvonek alarmu v hlavní stanici, zpožděný signál - V1 LEVÝ DUPLEX + V2 PRAVÝ DUPLEX | |
| - funkce FCC C: | ANO - zrušení falešných přivolání, sledování počtu zastavení - V1 LEVÝ DUPLEX + V2 PRAVÝ DUPLEX | |
| - signalization dimming: | AUTOMATICKÉ TLUMENÍ OSVĚTLENÍ SIGNALIZACE - V1 LEVÝ DUPLEX + V2 PRAVÝ DUPLEX | |
| - modul DCB: | TLAČÍTKO K ZAVŘENÍ VÝTAHOVÝCH DVEŘÍ - urychluje přepravu, protože bez jeho použití výtah krátce čeká před uzavřením dveří na případné další cestující - V1 LEVÝ DUPLEX + V2 PRAVÝ DUPLEX . | |
| - modul DOB: | TLAČÍTKO OTEVŘENÍ DVEŘÍ - slouží k otevření dveří - V1 LEVÝ DUPLEX + V2 PRAVÝ DUPLEX | |
| - modul DOB E: | TLAČÍTKO PRODLOUŽENÍ DOBY OTEVŘENÍ DVEŘÍ - slouží k prodloužení doby otevření dveří, aby se dveře výtahu nezavíraly před jeho úplným naložením (otevřeny po dobu 30 sekund - pokud není nastaveno jinak) - V1 LEVÝ DUPLEX + V2 PRAVÝ DUPLEX . | |
| - modul ACL B: | DOROVNÁVÁNÍ KABINY - zajistí střídavé vyrovnávání polohy nezávisle na tom, zda jsou dveře otevřeny nebo zavřeny a tím umožňuje automatický přesný dojezd kabiny k prahu šachetních dveří. Kabina výtahu je automaticky vyrovnávána ještě po zastavení v úrovni podlaží se mění zatěžovací podmínky během nástupu a výstupu, provedení lan - V1 LEVÝ DUPLEX + V2 PRAVÝ DUPLEX . | |
| - modul ADO: | PŘEDČASNÉ OTVÍRÁNÍ DVEŘÍ - zajišťuje předčasné otvírání dveří při dojezdu kabiny výtahu do stanice - V1 LEVÝ DUPLEX + V2 PRAVÝ DUPLEX . | |
| - modul BLF: | IGNOROVÁNÍ PŘIVOLÁNÍ PŘI PŘETÍŽENÍ - se používá pro prevenci zastavení plně naloženého výtahu v reakci na patrová volání díky této funkci zlepšuje přepravní výkon a redukuje spotřebu elektrické energie tím, že zabraňuje zbytečnému zastavování a rozjíždění. BLF ochraňuje výtah před přetížením. Standardně je nastaveno 80 % nominálního zatížení výtahu - V1 LEVÝ DUPLEX + V2 PRAVÝ DUPLEX . | |
| - funkce LOC (Locking of Car Calls): | ANO – kabelová příprava pro následné připojení externích čteček nebo kamery do výtahu (bude dodán datový kabel do šachty KM924737) - Objednatel zajistí biometrické čtečky a instalaci včetně případného založení dodaného kabelu mimo šachtu a Zhotovitel zajistí následné propojení do původních ovladačů umístěných v nástupišti pro blokování přivolání - V1 LEVÝ DUPLEX + V2 PRAVÝ DUPLEX . | |
| - materiál stěn kabiny (B,C, D): | VERTIKÁLNÍ PANELY - AQUA WEAVE (SS4), strukturovaná nerezová ocel - stěny kabiny se v případě vertikálních ocelových panelů skládají z ohýbaných plechů, které jsou vyztuženy vertikálními a horizontálními výtuhami. Tloušťka panelu je 1 mm a jedná se o jednovrstvou konstrukci. Panely jsou spojeny speciálním zámkem - V1 LEVÝ DUPLEX + V2 PRAVÝ DUPLEX . | |
| - materiál čelní stěny u vstupu (A): | AQUA WEAVE (SS4) - strukturovaná nerezová ocel (tloušťka 1mm) - V1 LEVÝ DUPLEX + V2 PRAVÝ DUPLEX . | |
| - zrcadlo (C): | MR1 - částečná šířka / střední výška, umístěné na zadní stěně kabiny - V1 LEVÝ DUPLEX + V2 PRAVÝ DUPLEX . | |



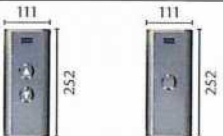

| | | |
|--|---|---|
| - madlo: | ANO - HR64 (trubkový profil D39 se zahnutými konci madel) umístěné na boční stěně kabiny v provedení NEREZ ASTURIAS SATIN (F) - broušený nerezový plech - V1 LEVÝ DUPLEX + V2 PRAVÝ DUPLEX. |  |
| - sklopné sedátko: | ANO - MOBILNÍ ODOLNÉ SKLOPNÉ NEREZOVÉ SEDÁTKO ,které bude umístěno na recepci pro případné použití |  |
| - okopový plech: | PO CELÉM OBVODU VŠECH TŘÍ STĚN KABINY v provedení NEREZ ASTURIAS SATIN (F) - broušený nerezový plech - V1 LEVÝ DUPLEX + V2 PRAVÝ DUPLEX. |  |
| - podlaha: | VYSOCE ODOLNÁ PROTISKLUZOVÁ PODLAHOVÁ KRYTINA ALTRO SUPREMA™ 20 LAVA SUI2070 - V1 LEVÝ DUPLEX + V2 PRAVÝ DUPLEX. |  |
| - funkce EBDA: | NENÍ POŽADOVÁN - automatický bateriový dojezd kabiny výtahu do nejbližší stanice při výpadku elektrického proudu - V1 LEVÝ DUPLEX + V2 PRAVÝ DUPLEX - MOŽNO DOCENIT V PŘÍPADĚ POŽADAVKU OBJEDNATELE. | |
| - funkce EPD (emergency power drive): | ANO – připojení na nouzový zdroj - V1 LEVÝ DUPLEX + V2 PRAVÝ DUPLEX – samotný zdroj UPS zajišťuje Objednatel dle zpracované projektové dokumentace. | |
| - funkce FRD AE (Fireman's drive): | NENÍ POŽADOVÁNA - požární jízda (standardně FRD AE) připojeným na stávající dieselaagregát - bude provedena pouze příprava pro budoucí změnu na evakuační výtahy | |
| - funkce EMH O: | nouzový STOP v šachtě s jedním bezpečnostním spínačem - V1 LEVÝ DUPLEX + V2 PRAVÝ DUPLEX. | |
| - funkce PAD (Parking at pre - defined floor): | ANO - parkování kabiny v předdefinovaném podlaží - V1 LEVÝ DUPLEX + V2 PRAVÝ DUPLEX. | |
| - funkce PUD I: | ANO - postupné připojení výtahů k elektrické síti po výpadku a opětovném náběhu elektrické energie, jednotlivé výtahy - V1 LEVÝ DUPLEX + V2 PRAVÝ DUPLEX. | |
| - funkce EPD: | ANO - příprava v rozváděči výtahu na připojení nouzového zdroje - bude provedena pouze příprava pro budoucí změnu na evakuační výtahy | |
| - funkce EPS G: | ANO - řadič skupiny výtahů pro provoz na nouzový zdroj - bude provedena pouze příprava pro budoucí změnu na evakuační výtahy | |
| - funkce QCC (Quick close from new car call): | ANO - po zadání volby na ovládacím panelu se dveře začnou do 1s zavírat. V případě navolení nástupišť, ve kterém se kabina zrovna nachází, se pouze ihned zavřou dveře - V1 LEVÝ DUPLEX + V2 PRAVÝ DUPLEX. | |
| - funkce THD: | filtr elektromagnetického odrušení podle ČSN EN12015 - V1 LEVÝ DUPLEX + V2 PRAVÝ DUPLEX. | |
| - nehořlavé (bezhalogenové) kabely, LSH A: | ANO - bezhalogenová kabeláž elektroinstalace v šachtě, týká se zapojení v šachtě a kabině - V1 LEVÝ DUPLEX + V2 PRAVÝ DUPLEX. | |
| - evakuační výtah dle ČSN 27 4014: | NENÍ POŽADOVÁNO - výtah bude napojen na stávající záložní zdroj, - bude provedena pouze příprava pro budoucí změnu na evakuační výtahy | |
| - hluková zkouška: | NENÍ POŽADOVÁNA - MOŽNO DOCENIT V PŘÍPADĚ POŽADAVKU OBJEDNATELE - V1 LEVÝ DUPLEX + V2 PRAVÝ DUPLEX. | |



ŠACHETNÍ DVEŘE:

| | | |
|-------------------------------|--|---|
| - typové označení: | KONE FRAME KES 600 1C dle ČSN EN81-71 cat. 1 ANTIVANDAL - V1 LEVÝ DUPLEX + V2 PRAVÝ DUPLEX s maximálních zachováním stávajících dveřních otvorů, max. počet startů za rok 400 000, čas otvírání / zavírání dveří = 600 mm /s. |  |
| - provedení dveří: | automatické 2 panelové, centrální - V1 LEVÝ DUPLEX + V2 PRAVÝ DUPLEX | |
| - světlá šířka vstupu: | 900 (mm) - V1 LEVÝ DUPLEX + V2 PRAVÝ DUPLEX | |
| - světlá výška: | 2 100 (mm) - V1 LEVÝ DUPLEX + V2 PRAVÝ DUPLEX | |
| - stupeň požární odolnosti: | s požární odolností EW 60 dle (ČSN EN 81-58) - V1 LEVÝ DUPLEX + V2 PRAVÝ DUPLEX | |
| - modul LOA MO: | ANO - zámek automatických dveří, mechanický zámek se zařízením nouzového otevření - V1 LEVÝ DUPLEX + V2 PRAVÝ DUPLEX | |
| - typ prahu šachetních dveří: | N, práh bez přechodové lišty - maximální bodová nosnost prahu 800 kg | |
| - materiál prahu dveří: | trubkový profil z nerezové oceli | |
| - materiál dveří: | NEREZ ASTURIAS SATIN (F) - broušený nerezový plech (tloušťka panelů 1 mm) |  |

SIGNALIZACE VE STANICÍCH:

| | | |
|-----------------------------------|--|---|
| - tlačítka volby: | prosvětlovací KSL 570, osazený na povrchu - materiál krycí desky: NEREZ ASTURIAS SATIN (F), přivolávací jednotky pro obousměrné sběrné řízení s podsvětlením tlačítek v jantarové barvě |  |
| - signalizace ve všech stanicích: | polohová a směrová signalizace KSI 573 - materiál krycí desky v jantarové barvě v provedení NEREZ ASTURIAS SATIN (F) - broušený nerezový plech |  |
| - umístění přivolávačů: | sdílené pro oba výtahy ve vyzděném sloupku mezi výtahy | |
| - umístění signalizace: | nad rámem šachetních dveří - v místech původních otvorů zvlášť pro každý výtah | |

STAVEBNÍ PRÁCE SOUVISEJÍCÍ VŽDY S VÝMĚNOU PŮVODNÍCH VÝTAHŮ PW:

| |
|--|
| <p>Bude kompletně demontována stávající technologie obou výtahů tj pohony výtahů umístěné v původní společné strojovně výtahu, rozvaděče výtahů, nosníky pro upevnění pohonů na podlaže a rozvaděč umístěný na stěně. Bude provedena demontáž původních stávajících šachetních dveří ve všech podlažích včetně zárubní včetně nového vyřezání dveřních otvorů pro nově vzniklé nástupiště. Detail stavebních úprav bude zpracován v projektové dokumentaci skutečného provedení.</p> |
| <p>STROJOVNA – demontáž, odvoz a ekologická likvidace všech původních částí výtahu - demontáž nárazníků v prohlubni, demontáž výtahového pohonu a jeho součástí, demontáž stávajících elektrických zařízení výtahu, související elektroinstalace v šachtě, ve strojovně a nástupištích, demontáž stávajících šachetních dveří, výtahové klece, protiváhy, demontáž stávajících vodičků, stávajících přivolávačů a signalizací na jednotlivých nástupištích, apod.</p> |
| <p>STROJOVNA – z prostoru stávající strojovny bude kompletně demontována technologie současného výtahu, základový blok pod strojem výtahu bude vybourán.</p> |
| <p>ŠACHTA – výroba, dodávka a následná instalace nové pevné dělicí stěny mezi výtahy po celé výšce šachty dle platných ČSN - bude namontována ještě před zahájením prací u prvního výtahu (při instalaci budou z důvodu bezpečnosti na nezbytnou dobu zastaveny oba výtahy).</p> |
| <p>ŠACHTA – dodávka a montáž nových montážních nosníků s háky pro instalaci výtahové technologie. Pro montážní stav budou v hlavě šachty provedeny dva podpurné rámy, na které budou připojena montážní oka. Tyto nosníky budou ukotveny do nových stěn prodloužení šachty v prostoru zrušené strojovny.</p> |



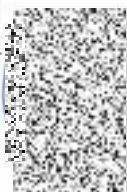
| |
|--|
| ŠACHTA – v úrovni posledního nadzemního podlaží objektu bude provedena nová stanice - šachta bude protažena do prostoru stávající strojovny. V čelní stěně šachty bude proveden nový stavební otvor pro šachetní dveře (nadpraží otvoru bude zajištěno ocelovými profily). |
| ŠACHTA – demontáž stávajících dveří a úprava otvorů pro instalaci nových rozšířených šachetních dveří - v jednotlivých patrech budou instalovány nové šachetní dveře, které jsou součástí dodávky technologie výtahů. Ostění na vnější straně bude nově omítnuté, opatřené perlínkou s lepidlem a novou tenkovrstvou omítkou a finálním nátěrem dle dohody se zadavatelem. Rovněž nadpraží bude stavebně upraveno podle požadavku dodavatele výtahů před osazením šachetních dveří. Veškeré nutné stavební práce jsou součástí kompletní rekonstrukce výtahů na klíč. |
| ŠACHTA – celoplošné zabezpečení dveřních otvorů po vybourání stávajících ručních šachetních dveří. |
| ŠACHTA – kompletní stavební začistění a oprava zdiva dotčeného rekonstrukcí výtahu a jeho součástí, uvedení do původního stavu (vyrovnaní povrchu, provedení nové štukové omítky a výmalba) - vyzdění nástupišť YTONGEM v slátech dle potřeb kotvený do okolního zdiva ROXORY. Na jádro vždy použito stavebních lepidel s aplikací keramické tkaniny (perlínky) s přesahem na okolní zdivo minimálně 15 cm. Štuková omítka natažená ve dvou vrstvách, konstrukce u kterých štuk končí (okolní zdivo, výtah) opáskovány, aby nedošlo ke zbytečnému znečištění či poškození. Vzhledem k vibracím standardně používány plastové protektorové lišty v provedení bílá jenž ukončují stěnu opticky a hlavně funkčně, neboť vzniká "organizovaná spára" která dovoluje běžný pohyb či vibrace bez nutnosti oprav. |
| ŠACHTA – zabetonování prahů šachetních dveří a následná oprava dlažby v nástupištích u dveří (Objednatel zajistí materiál - nejbližší odstín stávajícího povrchu u jednotlivých nástupišť). |
| Zabezpečení veškerých transportních tras v souladu s příslušnými předpisy bezpečnosti a ochrany zdraví při práci (dále jen „BOZP“) dle platné legislativy. |
| Zajišťování dodržování předpisů pracovníků dodavatele požární ochrany (dále jen „PO“) a BOZP dle platné legislativy během provádění prací. |
| ŠACHTA – oprava podlah a soklů dotčených demontáží stávajících a montáží nových šachetních dveří, zárubní a prahů v jednotlivých nástupištích a uvedení do původního stavu - před realizací bude se zadavatelem dohodnut přesný postup prací, před položením podlahové krytiny (dlažby) bude vyrovnán podklad, stávající podlahová krytina (dlažba) a sokly budou demontovány a doplněny podlahovou krytinou (Objednatel zajistí vhodný materiál pro instalaci a doplnění). |
| Úprava a nastavení stávajícího hlavního přívodu a následné zapojení do nového výtahového rozváděče. |
| ŠACHTA – oprava povrchů v nástupištích u dveří - výmalba stěny, ve které jsou provedeny šachetní dveře po celé její ploše (penetrační nátěr a dva nátěry bílé barvy). Povrch ostění bude opatřen finálním bílým nátěrem (PRIMALEX). Bude provedena kontrola soudržnosti omítek na stěnách jednotlivých výtahových šachet. Nesoudržné omítky budou odstraněny, vyškrábány spáry a omítka bude doplněna vápeno-cementovou omítkou z finálním povrchem z hladké štukové omítky. Veškeré zámečnické prvky budou opatřeny dvakrát základním nátěrem a vrchním syntetickým nátěrem. Nesmí být narušena stabilita nosných konstrukcí objektu. |
| ŠACHTA – vyčištění prohlubně šachty a následný nový bezprašný nátěr celé plochy podlahy ve strojovně a podlahy v prohlubni výtahové šachty – příprava podkladu a jeho očištění od oleje resp. dalších nečistot, penetrační nátěr a nový bezprašný nátěr. |
| Součástí celkové ceny je odvoz a likvidace sutí a demontovaného zařízení, pomocných prací, pravidelný úklid, montáž a demontáž lešení, zařízení stavenišť, provedení všech potřebných zkoušek, revizí včetně závěrečného úklidu. |

OSTATNÍ:

| |
|---|
| Kompletní technická dokumentace, kniha odborných prohlídek, kniha provozních prohlídek. |
| Provedení zkoušek a vydání prohlášení o shodě dle Nařízení vlády NV 122/2016 Sb.. |
| Návod popisující funkci výtahu při požáru (ČSN EN 81-73). |
| Demontáž, montáž a dopravní výkony na místo montáže. |
| Pro demontáž a montáž není nutné lešení v šachtě. |

PROVEDENÍ VÝTAHŮ JE V SOULADU S:

| |
|---|
| NV 122/2016 Sb. o posuzování shody výtahů a jejich bezpečnostních komponent (odpovídá Směrnici 2014/33/EU). |
| NV 176/2008 Sb. v platném znění o technických požadavcích na strojní zařízení (odpovídá Směrnici EP a Rady 2006/42/ES). |
| NV 616/2006 Sb. v platném znění, o technických požadavcích na výrobky z hlediska elektromagnetické kompatibility (odpovídá Směrnici 2004/108/ES). |



| |
|--|
| ČSN EN 81-20 Bezpečnostní předpisy pro konstrukci a montáž výtahů - Část 20: Výtahy pro dopravu osob a osob a nákladu. |
| ČSN EN 81-50 Bezpečnostní předpisy pro konstrukci a montáž výtahů - Přezkoušení a zkoušky - Část 50: Konstrukční zásady, výpočty, přezkoušení a zkoušky výtahových komponent. |
| ČSN EN 81-70 Bezpečnostní předpisy pro konstrukci a montáž výtahů - Část 70: Zvláštní úprava výtahů určených pro dopravu osob a osob a nákladů - Přístupnost výtahů včetně osob s omezenou schopností pohybu a orientace. |
| ČSN EN 81-28 v platném znění, Bezpečnostní předpisy pro konstrukci a montáž výtahů Část 28 : Dálková nouzová signalizace u výtahu určených pro dopravu osob a nákladů. |
| ČSN EN 81-58 v platném znění - Bezpečnostní předpisy pro konstrukci a montáž výtahů. Část 58, Přezkoušení a zkoušky požární odolnosti šachetních dveří - šachetní dveře s požární odolností. |
| ČSN EN 81-73 v platném znění, Bezpečnostní předpisy pro konstrukci a montáž výtahů. Část 73, Zvláštní úprava osobních a nákladních výtahů s možností dopravy osob. Část 73, Chování výtahů v případě požáru. |
| ČSN EN 12015 elektromagnetická kompatibilita - vyzářování. |
| ČSN EN 12016 elektromagnetická kompatibilita - odolnost. |
| ČSN 27 4210 v platném znění, Bezpečnostní předpisy pro konstrukci a montáž výtahů - Nejvyšší povolené hodnoty hladin emisního akustického tlaku výtahů a stavební řešení zaměřená proti šíření hluku výtahů v nových stavbách. |

POZNÁMKA:

- ↓ Z PŮVODNÍHO VÝTAHOVÉHO ZAŘÍZENÍ **NEBUDOU** PONECHÁNY ŽÁDNÉ KOMPONENTY.
- ↓ ŽIVOTNOST VYSOKOPEVNOSTNÍCH LAN AŽ **20 LET**.
- ↓ DÁLE, VÝTAHOVÉ ZAŘÍZENÍ **JE DOPLNĚNO** O OVLÁDÁNÍ FUNKCE CHOVÁNÍ VÝTAHU PŘI POŽÁRU DLE ČSN EN 81 - 73

II. TERMÍNY DODÁNÍ

Termín realizace bude dohodnut při uzavírání Smlouvy o dílo dle požadavků objednatele a kapacitních možností Zhotovitele. Podmínkou pro uzavření Smlouvy o dílo na dodávku výtahů je vzájemné technické a komerční vyjasnění požadavků. V případě, že smlouva o dílo bude podepsána nejpozději do **30.5.2019**, je možné garantovat níže uvedené poslední volné termíny realizace díla:

| ROZSAH / ADRESA | PŘEDÁNÍ STAVENIŠTĚ A ZAHÁJENÍ PRACÍ | UKONČENÍ PRACÍ A PŘEDÁNÍ DÍLA |
|---|-------------------------------------|-------------------------------|
| PW24/10-19 KONE MONOSPACE® 500 (13/13) - V1 LEVÝ DUPLEX SOŠ a SOU NYMBURK, V Kolonii 1804, 288 02 Nymburk | 1.8.2019 | 19.9.2019 |
| PW24/10-19 KONE MONOSPACE® 500 (13/13) - V2 PRAVÝ DUPLEX SOŠ a SOU NYMBURK, V Kolonii 1804, 288 02 Nymburk | 16.9.2019 | 6.12.2019 |

Veškeré práce budou prováděny v rámci běžných pracovních dnů. V případě potřeby lze termíny upravit dle oboustranné dohody. Veškeré práce budou realizovány při zajištění provozu budovy za přísného dodržení bezpečnosti práce dle platných předpisů a norem. Při konečném předání zařízení do provozu doloží zhotovitel příslušné atesty, revizní zprávy a potřebné certifikáty v souladu s uzavřenou smlouvou o dílo. Harmonogram prací je po dohodě se zákazníkem realizován s maximální ohledem k provozu budovy. V případě, že do uvedeného harmonogramu zasáhnou státní svátky, úměrně se o tuto dobu termíny prodlouží. V případě požadavku na úpravu tohoto harmonogramu, prosím kontaktujte odpovědného zástupce společnosti KONE.

III. ZÁRUKY, ODPOVĚDNOST ZA VADY

Na dodávku a montáž poskytuje zhotovitel objednateli záruku po dobu **24 měsíců** od podpisu předávacího protokolu a předání výtahu do provozu. Prodloužená záruka **60 měsíců** bude poskytnuta při uzavření smlouvy na servis výtahu s KONE a.s. po celou dobu prodloužené záruky. V rámci této záruky jsou prováděny bezplatně opravy poruch výtahů vzniklé vadou dodávky nebo montáže. Záruka se nevztahuje na vady vzniklé úmyslným poškozením nebo nepovoleným užitím a neodborným zásahem do zařízení. Případné nedostatky v kvalitě dodávky a montáže budou řešeny dle platných a účinných zákonů a dalších právních předpisů. Tato záruka je platná na jednotlivé výtahy jako celek. Pokud dojde k výměně nebo opravě dílu, díl zachovává záruku celého díla jako celek. Pokud dojde k odstavení výtahu z viny záruční opravy, pak se záruka automaticky prodloužuje o dobu odstavení výtahu z provozu. Případné reklamace v rámci záruky je nutno uplatnit písemně a bez prodlení a ve lhůtě do 1 měsíce od projevení vady u výtahů, jež jsou důvodem příslušné reklamace. Záruka se nevztahuje na výměnu



součástí s ukončenou dobou jejich životnosti, mimo jiné, pojistek nebo škod či vad na výtazích nebo jejich součástí v důsledku nadměrného opotřebení, vandalismu, nesprávného používání, nedbalosti, nesprávného provozování, abnormálních teplotních nebo vlhkostních podmínek, poškození z důvodu vyšší moci nebo práce, opravy, změny, opravy nebo výměny jakýchkoliv součástí jinými osobami bez předchozího písemného souhlasu Zhotovitele, nebo z jakékoliv jiné vnější příčiny mimo kontrolu Zhotovitele. Jednotlivé výtahy a veškeré jejich součásti budou vždy uloženy, provozovány a udržovány řádně a v souladu s pokyny Zhotovitele, jinak bude záruka považována za neplatnou.

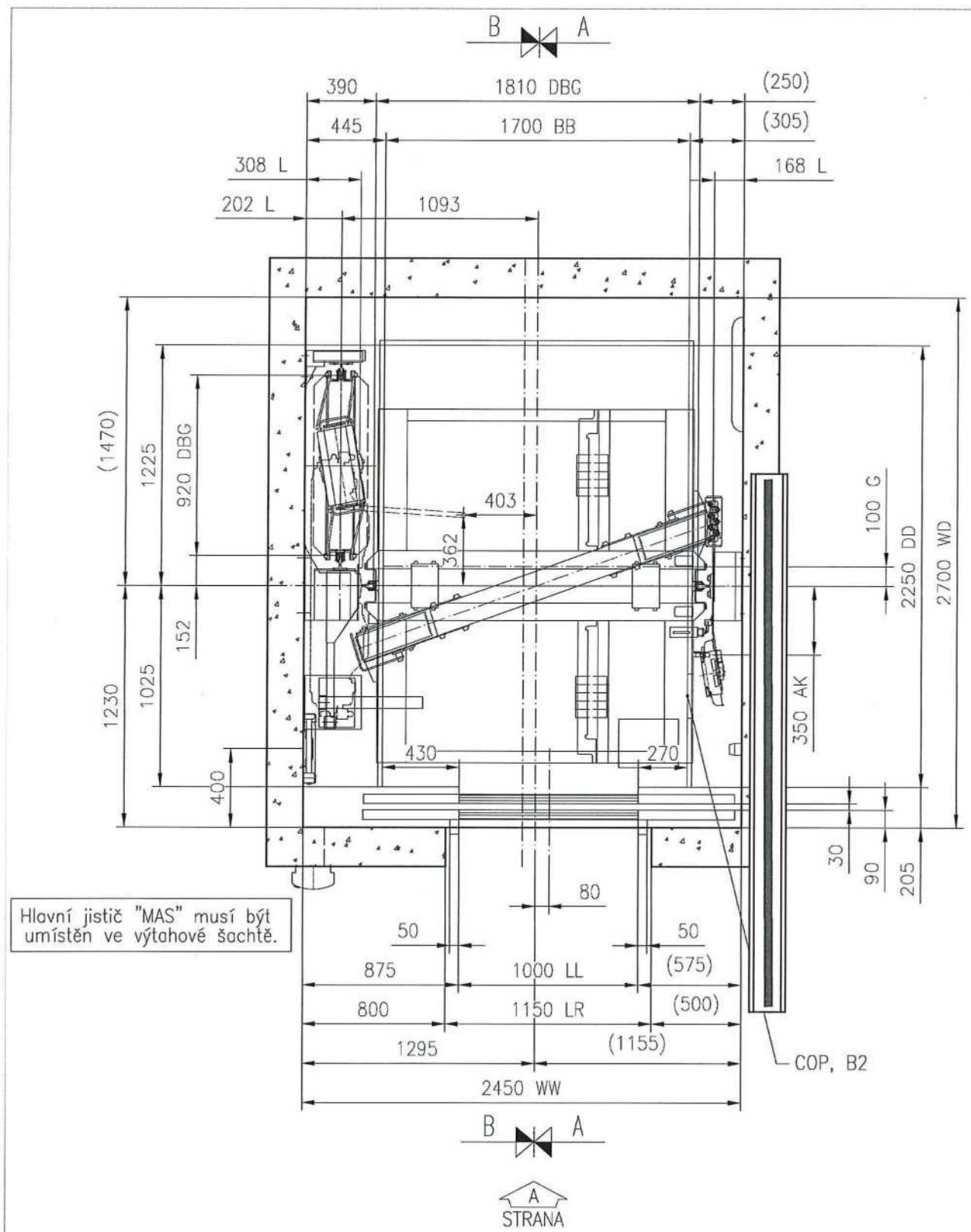
POŽADAVKY NA OBJEDNATELE PRO ZAJIŠTĚNÍ MONTÁŽE:

| |
|--|
| Upozorní uživatele v předstihu na odstavení jednotlivých výtahů z provozu. |
| Předání finální projektové dokumentace pro zajištění výroby. |
| Objednatel stanoví svého koordinátora prací, který bude s montérem výtahu provádět zápisy ve stavebním a montážním deníku. |
| Zajištění veřejnoprávního projednání (vyřízení stavebního povolení včetně záboru prostranství před domem po celou dobu realizace stavby). Předání právoplatného stavebního povolení je nutná podmínka pro zahájení demontážních a montážních prací Zhotovitelem). |
| Udržování přístupů a příjezdů k pracovišti tak, aby odpovídaly podmínkám bezpečnosti práce a ochrany zdraví podle obecných předpisů a norem. |
| Zajistit odvětrání šachty dle požadavku ČSN EN 81-20 a zpracovaného požárně bezpečnostního řešení. |
| Odstranění cizího zařízení z šachty (kabely, atd.), jež nesouvisí s výtahovým zařízením. V prostoru šachty nesmí být žádné zařízení nebo instalováno vedení a potrubí, které nemá přímou souvislost s výtahem dle Vyhlášky 268/2009 Sb. o technických požadavcích na stavby §29: ve výtahové šachtě nesmí být umístěna žádná vedení technického vybavení nebo jiná technická zařízení, která nejsou potřebná pro provoz a bezpečnost výtahu. Výtahová šachta musí být dostatečně větrána do prostoru mimo budovu a nesmí být využita pro větrání prostorů nesouvisejících s výtahem. a dle harmonizované ČSN EN 81-20 čl. 5.2.1.2.1 Výtahy pro dopravu osob a osob a nákladu: Výtahová šachty, strojovna a místnost pro kladky se nesmí využít k jinému účelu než pro výtahy. Nesmí tam být jiné potrubí, kabely nebo zařízení než určené pro výtahy |
| Zajistit suchou prohlubeň šachty. |
| SKLADY A JEJICH ROZMÍSTĚNÍ (DLE DOHODY SE ZHOTOVITELEM): <ul style="list-style-type: none">• Sklad volně ložených dílů v blízkosti šachty a výtahu.• Sklad drobných dílů s možností použití zásuvky na 230 V a rozložením drobných součástí pro montáž - uzamykatelné v suterénu domu, větratelné, suché a osvětlené, v blízkosti montážní zóny.• Vymezí mimo obytný dům prostor pro krátkodobé skladování demontovaného materiálu před jeho ekologickou likvidací (Zhotovitel provede krátkodobé skladování i ekologickou likvidací v souladu s obecně závaznými předpisy zejména ve vztahu k životnímu prostředí).• Zajistí sociální zázemí na stavbě, tj. WC a umyvadlo. |
| Bezpečný přístup do budovy a pracovních prostor bez omezení. |
| POŽADAVKY NA PŘÍVODY ELEKTRICKÉHO PROUDU A OSVĚTLENÍ: <ul style="list-style-type: none">• Poslední revizi přívodu elektrického proudu k jednotlivým výtahům.• Stabilní osvětlení nástupišť - minimální intenzita 50 luxů.• Stabilní osvětlení skladu a přístupových cest - minimální intenzita 60 luxů.• Spotřebovanou energii při instalaci předmětného díla. |
| NEZBYTNÉ POŽADAVKY A DOKLADY K PROVEDENÍ PROVOZNÍCH ZKOUŠEK A UVEDENÍ VÝTAHU DO PROVOZU: <ul style="list-style-type: none">• Trvalý přívod elektrické energie.• Telefonní čísla volaných osob včetně pořadí (telefonní čísla a jména zástupců Objednatele).• Hasicí přístroj na elektrická zařízení do blízkosti rozvaděče v posledním nástupišti. |



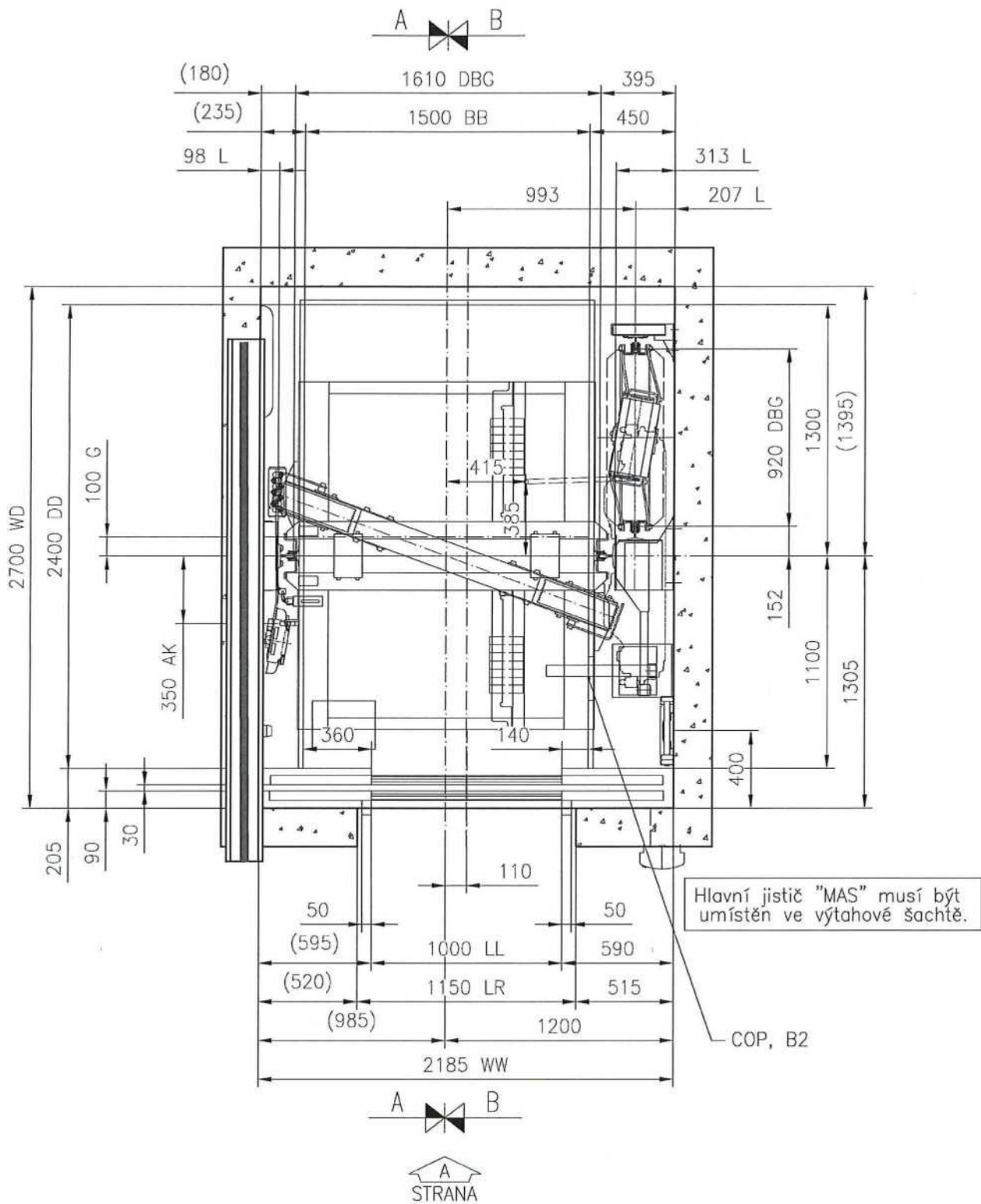
PŮDORYSNÉ ŘEŠENÍ DISPOZICE LEVÉHO VÝTAHU - V1 LEVÝ DUPLEX

(přesné rozměry budou upřesněny po detailním zaměření svislosti šachty řešněny po detailním zaměření svislosti šachty)

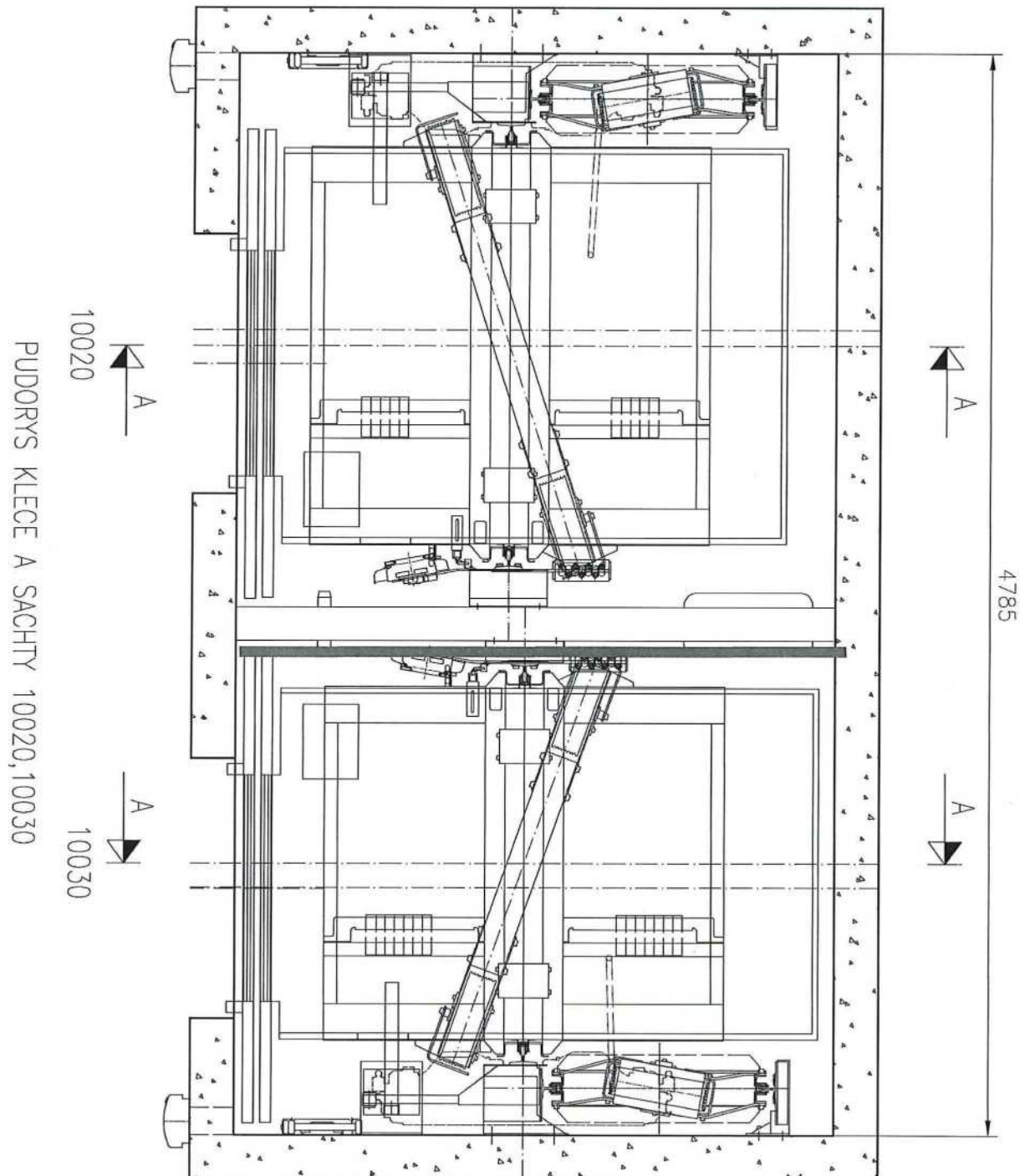


PŮDORYSNÉ ŘEŠENÍ DISPOZICE PRAVÉHO VÝTAHU - V2 PRAVÝ DUPLEX

(přesné rozměry budou upřesněny po detailním zaměření svislosti šachty řešeny po detailním zaměření svislosti šachty)



SPOLEČNÉ PŮDORYSNÉ ŘEŠENÍ OBOU VÝTAHŮ



PLNÁ MOC

Společnost KONE, a.s. se sídlem Evropská 423/178, 160 00 Praha 6 – Vokovice, zapsaná v obchodním rejstříku vedeném Městským soudem v Praze, oddíl B, vložka 775, IČO 00176842, zastoupená členem představenstva Ing. Jozefem Györki a členem představenstva Ing. Martinem Slatinkou (dále jen „zmocnitel“)

**tímto
zplnomocňuje**

finanční ředitelku **Ing. Irenu Kasanovou** Česká republika (dále jen „zmocněnec“) k zastupování společnosti KONE, a.s. při jednání a uzavírání těchto obchodních smluv se stávajícími nebo potenciálními smluvními partnery:

- smluv o dílo na dodávku nových zařízení a kompletních výměn stávajících výtahů a eskalátorů (maximálně ve výši do 10.000.000 Kč ceny díla bez DPH na jednu smlouvu)
- smluv o dílo na částečné modernizace výtahů a eskalátorů (maximálně ve výši do 5.000.000 Kč ceny díla bez DPH na jednu smlouvu)
- smluv na servis výtahů, eskalátorů a automatických dveří

Tato plná moc se uděluje na dobu do 31.12.2020.

V Praze, dne 20. 6. 2019

Jako zmocněnec tuto plnou moc přijímám.



Ing. Jozef Györki

KONE a.s.
Ing. Martin Slatinka

Z



Ing. Irena Kasanová

