

Objednatel stavby:



Krajská správa a údržba silnic Středočeského kraje, p.o.

Zborovská 11, 150 21 Praha 5
IČ: 000 66 001

Souřadnicový systém: S-JTSK

Výškový systém: Bpv

Číslo zakázky:	16 023 00	HIP:	Ing. Petr SOUČEK	 Praha 4, Bezová 1658, 147 14 tel: +420 244062215 fax: +420 244461038 e-mail: pontex@pontex.cz
Schválil:	Ing. Václav HVÍZDAL	602214618, soucek@pontex.cz		
		Zodp. projektant:	Ing. Martin VAVŘENA	
		241096737, vavrena@pontex.cz		
Tech. kontrola:	Ing. Petr DRBOHLAV	Vypracoval:	Ing. Martin VAVŘENA	
		241096737, vavrena@pontex.cz		

Objednatel: KSUS Středočeského kraje	Obec: DRAŽICE	Kraj: STŘEDOČESKÝ	
Akce: III/27214 DRAŽICE, MOST EV. Č. 27214-2 PŘES JIZERU V DRAŽICÍCH		Datum	Stupeň
		03/2017	DSP/PDPS
		Souprava	Č. přílohy
Část:	G. DOKLADY		G

Věc : **Vyjádření k ochraně sítí společnosti Česká telekomunikační infrastruktura a. s.**

Stavba: **III/27214 Dražice, most ev. č.27214-2 přes Jizeru v Dražicích_PD**

Dobrý den,

S předloženou projektovou dokumentací výše uvedené stavby a navrženým způsobem ochrany kabelů souhlasím za předpokladu, že budou dodrženy podmínky vydané ke této stavbě ve Vyjádření o existenci sítě elektronických komunikací č.j. **524157/16**.

V místech stavby, je nutno sděl. kabely dočasně stranově posunout, vyvěsit na dřevěnou konstrukci a ochránit před poškozením. Následně bude sdělovací vedení uloženo zpět do stávající trasy.

Veškeré tyto práce provede firma, která má oprávnění ČTÚ k práci se sděl. kabely společnosti Česká telekomunikační infrastruktura a. s. na základě objednávky investora a na jeho náklady.

Na trasách sdělovacích vedení a zařízení SEK společnosti Česká telekomunikační infrastruktura a. s.(CETIN a.s.), nesmí být skladován žádný materiál ani postaveny přístřešky, ani zařízení staveniště, navyšovat nebo snižovat terén - niveleta musí zůstat stejná.

V případě nechráněných kabelů(např. v místě vjezdů, sjezdů, křížení s komunikací apod.), je nutno tyto kabely uložit do betonových nebo plastových chrániček s přesahem 0,5m na každou stranu.

Kabely a zařízení společnosti CETIN, a.s. nesmí být umístěny pod obrubou, uloženy ve vozovce v podélném směru a zpevněných plochách.

Na trasách SEK společnosti CETIN a.s., nesmí být skladován žádný materiál ani postaveny přístřešky, ani zařízení staveniště, navyšovat nebo snižovat terén - niveleta musí zůstat stejná.

Na trasách nechráněných SEK CETIN a.s. nesmí pojíždět těžké stavební mechanizmy.

Je nutné zajistit stálý volný přístup pracovníkům společnosti CETIN a.s. včetně montážního vozidla k stávajícím SEK pro případnou údržbu nebo opravu kabelů.

Před záhozem pozvete pracovníka Ochrany sítí (p. Křivka, mob. 720 752 243), ke kontrole. Pracovník Ochrany sítí potvrdí do stavebního deníku neporušenost naší trasy.

Případné přeložení SEK společnosti CETIN, a.s. je nutné projednat s Divizí Provoz, pracoviště Olšanská 6, Praha 3, kontaktní osoba p.Šulc, mob. 724 227 906, e - mail.: jan.sulc@cetin.cz.

V Praze 8.7.2016

Roman Křivka
Ochrana sítě Praha

IČO: 04084063, DIČ: CZ04084063

Bankovní spojení: PPF banka, Evropská 2690/17, Praha 6, č. ú 2019160003/6000

Česká telekomunikační infrastruktura a. s. se sídlem Olšanská 2681/6, Praha 3, PSČ 130 00,
reg. u Městského soudu v Praze spis. zn. B 20623

www.cetin.cz

ČR – Hasičský záchranný sbor Středočeského kraje územní odbor Mladá Boleslav

Adresa: Laurinova 1370, 293 05 Mladá Boleslav

Tel.: 950 861 011

Fax: 950 861 241

E-mail: spisovna.mb@sck.izscr.cz

Ev. č. MB - 677 - 2/2016/PD

Mladá Boleslav 10. 8. 2016

Počet listů: 1

Příloha: 1/PD

PONTEX, s.r.o.
Bezová 1658
147 14 Praha 4

Závazné stanovisko dotčeného orgánu na úseku požární ochrany

(Vyřizuje: por. Ing. Kristýna Kutilová, tel.: 950 861 240, e-mail: kristyna.kutilova@sck.izscr.cz)

Místo stavby : Benátky nad Jizerou, Dražice/k. ú. 632147 Dražice /č. parc.
Název stavby : Společné řízení územní+stavební - Dražice - III/27214 Dražice, most
ev. č. 27214-2 přes Jizeru v Dražicích
Stavebník : KSÚS Středočeského kraje, příspěvková organizace, Zborovská 81,
150 00 Praha
Předložená dokumentace : k územnímu a stavebnímu řízení
Zpracovatel PBR : Ing. Martin Vavřena, ČKAIT 0009753, obdobný dokument
z 6/2016

Hasičský záchranný sbor Středočeského kraje jako dotčený orgán dle ustanovení § 26 odst. 2 písm. b) a ustanovení § 31 odst. 1 písm. b) zákona č. 133/1985 Sb., o požární ochraně, ve znění pozdějších předpisů (dále jen „zákon o PO“), posoudil výše uvedenou dokumentaci **předloženou dne: 15. 7. 2016** a k této vydává v souladu s ustanovením § 31 odst. 4 zákona o PO a dále dle ustanovení § 149 odst. 1 zákona č. 500/2004 Sb., správního řádu ve znění pozdějších předpisů

souhlasné závazné stanovisko s podmínkami.

Toto stanovisko je vázáno na splnění uvedených podmínek:

Hasičský záchranný sbor Středočeského kraje, územní odbor Mladá Boleslav, požaduje před realizací stavby seznámit s výkopovými pracemi a případnými uzavírkami komunikací, které by mohly omezit nebo znemožnit průjezd požární techniky v případě zásahu.

Poznámka:

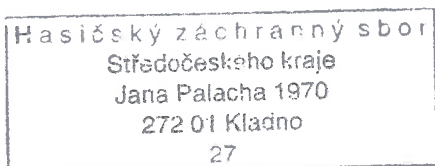
Zpracovatel předložené projektové dokumentace neopatřil tuto dokumentaci vlastnoručním podpisem a otiskem razítka dle ustanovení v § 13 odst. 3 zákona č. 360/1992 Sb., o výkonu povolání autorizovaných architektů a o výkonu povolání autorizovaných inženýrů a techniků činných ve výstavbě, ve znění pozdějších předpisů.

Poučení

V souladu s ustanovením § 46 odst. 3 vyhlášky č. 246/2001 Sb., o stanovení podmínek požární bezpečnosti a výkonu státního požárního dozoru (vyhláška o požární prevenci), ve znění vyhlášky č. 221/2014 Sb. si Hasičský záchranný sbor Středočeského kraje jeden výtisk požárně bezpečnostního řešení ponechává ve své dokumentaci.

K případným změnám proti posouzené projektové dokumentaci je třeba vyžádat si nové závazné stanovisko z hlediska požární ochrany.

Proti obsahu závazného stanoviska nelze podat samostatné odvolání. Odvolání lze podat prostřednictvím správního orgánu, který vydal rozhodnutí ve věci, která je předmětem řízení, a to ve lhůtě stanovené v příslušném rozhodnutí.



plk. Ing. Jan Hadrbolec
ředitel územního odboru
rada

Váš dopis zn.: PX 3056/2016/MVa
Ze dne: 1. července 2016

Pontex, spol. s r.o.
Bezová 1658
147 14 PRAHA 4

Sp. zn.: S-KHSSC 35397/2016
Č. j.: KHSSC 35397/2016

Vyřizuje: Vaňoučková
Tel.: 326 929 046
E-mail: hok@khsstc-mb.cz

Datum: 26. července 2016

III/27214 Dražice, most ev. č. 27214-2 přes Jizeru v Dražicích - závazné stanovisko k dokumentaci pro územní rozhodnutí stavební povolení

Na základě žádosti stavebníka Krajské správy a údržby silnic Středočeského kraje, příspěvkové organizace se sídlem Zborovská 11, Praha 5, IČ 000 66 001, na základě plné moci ze dne 22. února 2016 zastoupené společností Pontex, spol. s r.o. se sídlem Bezová 1658, Praha 4, IČ 407 63 439, posoudila Krajská hygienická stanice Středočeského kraje se sídlem v Praze jako dotčený správní úřad podle § 77 odst. 1 zákona č. 258/2000 Sb., o ochraně veřejného zdraví a o změně některých souvisejících zákonů, ve znění pozdějších předpisů (dále jen „zákon“), místně a věcně příslušný dle ustanovení §10 a §11 odst. 1 písm. b) zákona č. 500/2004 Sb., správní řád, ve znění pozdějších předpisů (dále jen „správní řád“), a § 82 odst. 1 a 2 písm. j) zákona, dokumentaci pro územní rozhodnutí a stavební povolení na stavbu III/27214 Dražice, most ev. č. 27214-2 přes Jizeru v Dražicích a v souladu s ustanovením § 4 odst. 2 písm. a) zákona č. 183/2006 Sb., o územním plánování a stavebním řádu (stavební zákon), a § 149 odst. 1 zákona č. 500/2004 Sb., správní řád, ve znění pozdějších předpisů, vydává toto

z á v a z n é s t a n o v í s k o :

s předloženou dokumentací pro územní rozhodnutí a stavební povolení na stavbu III/27214 Dražice, most ev. č. 27214-2 přes Jizeru v Dražicích

s e s o u h l a s í .

V souladu s § 77 odst. 1 zákona se souhlas váže na splnění těchto podmínek:

1. Pro kolaudační souhlas dodavatel stavby doloží místopřísežné prohlášení, že pro stavbu nových rozvodů pitné vody použil pouze materiály vhodné pro styk s pitnou vodou.

2. Pro vydání kladného závazného stanoviska ke kolaudačnímu souhlasu bude předložen vyhovující protokol o provedené zkoušce vzorku vody odebrané z nové části veřejného vodovodu. Stanovení musí být provedeno minimálně v rozsahu kráceného rozboru dle požadavků přílohy č. 5 vyhlášky č. 252/2004, kterou se stanoví hygienické požadavky na pitnou a teplou vodu a četnost a rozsah kontroly pitné vody. Odběr i rozbor vzorku vody musí být zajištěn odpovídající osobou ve smyslu § 4 odst. 1 zákona.

Odůvodnění:

Dne 4. července 2016 byla Krajská hygienická stanice Středočeského kraje se sídlem v Praze požádána o závazné stanovisko k dokumentaci na stavbu III/27214 Dražice, most ev. č. 27214-2 přes Jizeru v Dražicích. Projekt vypracoval v červnu 2016 pod číslem zakázky 16 023 00 Pontex s.r.o., Bezová 1658, Praha 4, hlavním inženýrem projektu je Ing. Martin Vavřena, autorizovaný inženýr pro mosty a inženýrské konstrukce ČKAIT 0009753).

Zájmové území se nachází v intravilánu obce Dražice. Most převádí silnici III/27214 přes koryto řeky Jizery. Většina stavby se nachází buď na ploše stávající komunikace, nebo přilehlých pozemků. Stávající most bude kompletně odstraněn včetně základů opěr. Základ pilíře bude ponechán. Nový trvalý silniční most je o dvou polích. Nosná konstrukce je tvořena monolitickou železobetonovou rámovou konstrukcí. Délka přemostění je 42,20 m, délka mostu je 62,32 m. V návaznosti na rekonstrukci mostu dojde k jeho napojení na silnici mimo most.

Na lávce vedle mostu je uložen vodovodní řad, který bude přeložen. Směr a uložení přeložky bude provedeno přibližně ve stejné trase jako je stávající. Funkčnost vodovodu bude zachována během demolice starého mostu a i během výstavby nového. Proto bude provedena nejprve provizorní přeložka vodovodu, která bude dočasně vyvěšena v okraji stavební jámy. Společně s novým mostem bude uloženo i nové potrubí vodovodu na konzole zakotvené do římsy mostu. Potrubí bude tepelně izolované nenasákovou izolací tl. 7,5 cm s titanizinkovým ochranným obalem. Přeložka vodovodu je navržena z IPE 100, SDR 11. Délka přeložky je 65 m. Přeložka bude na obou koncích napojena na stávající potrubí. Uzávěry budou před a za napojením provizorního vodovodu, aby se následná montáž a napojení definitivního vodovodu mohla provést bez vlivu na zásobování. Všechny armatury budou použity pro tlak 1,6 MPa.

Podmínka č. 1 tohoto závazného stanoviska vyplývá z § 5 odst. 11 zákona.

Podmínka č. 2 tohoto závazného stanoviska vyplývá z ustanovení § 4 odst. 1 zákona a § 4 odst. 2 písm. a) vyhlášky č. 252/2004 Sb., kterou se stanoví hygienické požadavky na pitnou a teplou vodu a četnost a rozsah kontroly pitné vody.

otisk úředního razítka

Bc. Eva Jouklová
ved. odd. hygieny obecné a komunální
pro okres Mladá Boleslav

Rozdělovník
Adresát – datovou schránkou
KHS MB – HOK

Pontex s.r.o.
Ing. Martin Vavřena
Bezová 1658
147 14 Praha 4

<i>Vás dopis značky/ze dne</i>	<i>Naše značka</i>	<i>Vyřizuje/telefon</i>	<i>Praha</i>
PX 3056/2016/MVa 1.7.2016	3633/16 /KSÚS/MHT/BOC	J.Boček/ 724342787	11.7.2016

Věc : III/27214 Dražice, most ev.č. 27214-2 přes Jizeru v Dražicích – Vyjádření pro potřeby územního a stavebního řízení.

Krajská správa a údržba silnic Středočeského kraje, jako správce silnic II. a III. třídy v majetku Středočeského kraje, nemá na základě zaslání projektové dokumentace stavby III/27214 Dražice, most ev.č. 27214-2 přes jizeru v Dražicích ve stupni DÚR a DSP zásadní připomínky k výše uvedené akci a **souhlasí se zahájením územního a stavebního řízení.**

S pozdravem

Jan Boček
Mostní technik MH



Krajská správa a údržba silnic
Středočeského kraje,
příspěvková organizace (39)
Zborovská 11
IČO: 00066001
150 21 Praha 5
DIČ: CZ00066001



MĚSTSKÝ ÚŘAD BENÁTKY NAD JIZEROU

Zámek 49, 294 71 Benátky nad Jizerou

Odbor výstavby a územního plánování

Sp.značka: MěÚ BnJ/04457/2016/VÚP
Č.j.: MěÚ BnJ/05100/2016/VÚP
Vyřizuje: Karel Dvořák
Telefon: 32 6375 330
E-mail: dvorak@benatky.cz
Fax: 326 316 608
Benátky nad Jizerou, dne 2.8.2016

VYJÁDŘENÍ

K Vaší žádosti č.j. MěÚ BnJ/04457/2016/VÚP/T ze dne 7.7.2016 – „III/27214 Dražice, most ev. č. 27214-2 přes Jizeru v Dražicích“ sdělujeme, že uvedený záměr není v rozporu se současným územním plánem města Benátky nad Jizerou.

Karel D v o ř á k
Vedoucí odboru výstavby a ÚP

Obdrží:

Pontex spol. s r.o., IDDS: nrpt3sn
sídlo: Bezová č.p. 1658, 147 14 Praha 4
spis SÚ



MĚSTO BENÁTKY NAD JIZEROU

Zámek 49, 294 71 Benátky nad Jizerou
Správa majetku a rozvoje města

PONTEX s.r.o.
Bezová 1658
147 14 PRAHA 4

VÁŠ DOPIS ZNAČKY / ZE DNE
/2016/SM/24.10.2016

NAŠE ZNAČKA
RB

VYŘIZUJE / ODBOR
R.Bárta/SRMM

BENÁTKY N. JIZ. DNE
27.10.2016

Vydání koordinovaného stanoviska k dokumentaci pro územní řízení a stavební povolení
„III/27214 Dražice, most ev.č. 27214-2 přes Jizeru v Dražicích zak.č. 16 023 00“.

Město Benátky nad Jizerou **nemá** žádné připomínky k předložené projektové dokumentaci
ke stavební akci **„III/27214 Dražice, most ev.č. 27214-2 přes Jizeru v Dražicích zak.č.
16 023 00“.**

S pozdravem

MĚSTO
BENÁTKY NAD JIZEROU
okres Mladá Boleslav 7

Ing. Alena Kratochvílová
Vedoucí správy majetku a rozvoje města



MVCRX032GHLO

prvotní identifikátor

odbor správy majetku
P.O.BOX 155/OSM
Praha 4
140 21

Č. j. MV- 96501-4/OSM-2016

Praha 20. července 2016

Počet listů: 1

Přílohy: 0

Pontex, s.r.o.
Bezová 1658
147 14 Praha 4

Stavba III/27214 Dražice, most ev. Č. 27214-2 přes Jizeru

Odbor správy majetku Ministerstva vnitra obdržel dne 7.7.2016 Vaši žádost o stanovisko ke stavbě „**III/27214 Dražice, most ev. Č. 27214-2 přes Jizeru**“.

Vzhledem k tomu, že výše uváděná stavba bude realizována na pozemcích, na kterých neevidujeme z našeho pohledu žádný majetek ve vlastnictví České republiky v příslušnosti hospodaření Ministerstva vnitra, nemáme k dané výstavbě z hlediska vlastníka žádné připomínky.

Národní agentura pro komunikační a informační technologie, s.p. posoudila stavbu z hlediska zajištění elektromagnetické kompatibility s elektronickými (resp. radiokomunikačními) zařízeními MV ČR. Plánovaná stavba se nachází v dostatečné vzdálenosti od elektronických zařízení MV, jejich činnost nemůže negativně ovlivnit, a proto vydáváme

souhlasné stanovisko.

Toto stanovisko platí jeden rok.



Případný kontakt s podzemními sítěmi Policie ČR je nutno projednat s odborem informačních komunikací a technologií Krajského ředitelství policie Středočeského kraje.

Ing. Miroslav Konopecký
vrchní ministerský rada
ředitel odboru správy majetku

v.z. Mgr. Josef Vodička
vedoucí OSNM OSM

Vyřizuje: Ing. Michaela Kopáčová
tel. č.: 974 849 371
e-mail: michaela.kopacova@mvcv.cz



Magistrát města Mladá Boleslav

 Odbor dopravy a silničního hospodářství 

Havlíčková 1307, 293 01 Mladá Boleslav

tel./fax.: 326716333/326716344, e-mail: pelc@mb-net.cz



NAŠE ZN.: ODSH 253-280/2016-24/188

VYŘIZUJE: Pelc Jiří

TEL.: 326 716 333

E-MAIL: Pelc@mb-net.cz

DATUM 06.10.2016

PONTEX

IČ 40763439

Bezová 1658/1

141 00 Praha 4 - Braník

Věc: III/27214 Dražice, most ev.č. 27214-2 přes Jizeru v Dražicích

Magistrát města Mladá Boleslav odbor dopravy a silničního hospodářství jako silniční správní úřad a speciální stavební úřad (§ 40 odst. 4 písm. a) zákona č. 13/1997 Sb., o pozemních komunikacích, ve znění pozdějších předpisů) sděluje, že nemá žádné připomínky k předložené projektové dokumentaci na stavbu: „III/27214 Dražice, most ev.č. 27214-2 přes Jizeru v Dražicích“ a souhlasí s vydáním územního rozhodnutí.

O stavební povolení na stavbu: „III/27214 Dražice, most ev.č. 27214-2 přes Jizeru v Dražicích“ požádá investor u zdejšího odboru dopravy a silničního hospodářství Magistrátu města Mladá Boleslav, který je podle § 16 a § 40 zákona č. 13/1997 Sb., o pozemních komunikacích, ve znění pozdějších předpisů speciálním stavebním úřadem.

Referent odboru dopravy:

Jiří Pelc



MAGISTRÁT MĚSTA
Mladá Boleslav
odbor dopravy
a silničního hospodářství
38

Magistrát města Mladá Boleslav
odbor stavební a rozvoje města
oddělení územního plánování
Komenského náměstí 61, 293 01 Mladá Boleslav

SPIS. ZN.: OStRM/32733/2016/IŠUL
Č.J.: 37117/2016/ÚP/IŠUL
VYŘIZUJE: Irena Šulcová
TEL.: 326 715 692
E-MAIL: Sulcova@mb-net.cz
DATUM: 8.8.2016

VYJÁDŘENÍ

Dne 4.7.2016 podal Pontex, spol. s r.o. (Pontex Consulting Engineers, Ltd.), Bezová č.p. 1658/1, Praha 4-Braník, 147 00 Praha 47 žádost o vyjádření k umístění záměru: III/27214 Dražice, most ev.č. 27214-2 přes Jizeru v Dražicích zak.č. 1602300 na pozemku st. p. 227, 296, parc. č. 756/5, 862, 875, 861/2, 864, 993/2, 996/1, 921/3, 931/3, 931/1, 987/1, 989/1 v katastrálním území Dražice (dále jen "záměr").

Magistrát města Mladá Boleslav, odbor stavební a rozvoje města, oddělení územního plánování, jako dotčený orgán příslušný podle § 6 odst. 1 písm. e) zákona č. 183/2006 Sb., o územním plánování a stavebním řádu (stavební zákon), ve znění pozdějších předpisů (dále jen "stavební zákon"), vydává podle § 154 a násl. zákona č. 500/2004 Sb., správní řád, ve znění pozdějších předpisů (dále jen "správní řád"), ve smyslu 136 odst. 1 správního řádu k záměru následující vyjádření:

V území je vydaná a platná následující územně plánovací dokumentace:

1) Územní plán Benátky nad Jizerou

Záměr spočívající v náhradě nevyhovujícího mostního objektu novým silničním mostem, který převede silnici kategorie S 6,5/50, je situován v hranicích zastavěného území obce ve funkční ploše DS – doprava silniční, další dotčené pozemky jsou situovány v navazujících funkčních plochách BI.I – bydlení individuální v rodinných domech – specifické bydlení v pásmu terénního zlomu, SM – plochy smíšené obytné – městské (nizkopodlažní zástavba) a VD – drobná výroba a výrobní služby pro které jsou ve výroku územního plánu stanoveny podmínky funkčního a prostorového uspořádání a nevylučují realizaci výše uvedeného záměru.

2) Zásady územního rozvoje Středočeského kraje (dále jen "ZÚR SK"):

Z dostupných podkladů vyplývá, že záměrem stavebních úprav mostního objektu může být dotčen nadregionální biokoridor NK 32 Příhrázské skály K10, vymezený v ZÚR SK.

Soulad záměru s platnou územně plánovací dokumentací a s cíli a úkoly územního plánování posuzuje stavební úřad v rámci projednávání záměru postupy podle stavebního zákona.

V území jsou pořízeny následující územně plánovací podklady:

1) Územně analytické podklady správního obvodu ORP Mladá Boleslav (3. úplná aktualizace 2014) (dále jen "ÚAP ORP"):

ÚAP ORP obsahují limity využití území, hodnoty v území a záměry na provedení změn v území, které musí být při posuzování záměru zohledněny. Konkrétně se jedná o střet s limity přírodními - Z10 – záplavové území vodního toku Jizera, nadregionální biokoridor.

2) Územně analytické podklady Středočeského kraje (dále jen "ÚAP SK"):

ÚAP SK obsahují problémy k řešení pro územní plánování stanovené v rámci rozboru udržitelného rozvoje území Středočeského kraje, které se zájmového území nedotýkají.

3) Politika územního rozvoje České republiky 2008 ve znění aktualizace č. 1 (dále jen "PÚR"):

Soulad záměru s PÚR přezkoumá stavební úřad v rámci projednání záměru postupy podle stavebního zákona.

Poučení:

Toto sdělení není rozhodnutím, souhlasem, závazným stanoviskem nebo jiným opatřením dotčeného orgánu podle stavebního zákona nebo zvláštních předpisů.

Irena Šulcová
oprávněná úřední osoba

Obdrží:

Pontex, spol. s r.o. (Pontex Consulting Engineers, Ltd.), IDDS: nrpt3sn



MAGISTRÁT MĚSTA MLADÁ BOLESLAV



ODBOR ŽIVOTNÍHO PROSTŘEDÍ

ODDĚLENÍ OCHRANY PŘÍRODY, MYSLIVOSTI A RYBÁŘSTVÍ

Komenského náměstí 61, Mladá Boleslav I, 293 01 Mladá Boleslav

Spisová značka: 34573/2016/OPMR/masch
Č.j.: 34573/2016/OPMR/masch
Vyřizuje: Mgr. Martina Schubertová
Tel.: 326716115
E-mail: schubertova@mb-net.cz
Datum: 21.07.2016

PONTEX, spol. s r.o.
Bezová 1658
Praha 4
147 14
IČO: 40763439

Oprava mostu ev. č. 27214-2 přes Jizeru v Dražicích - závazné stanovisko k zásahu do významného krajinného prvku, vodního toku Jizera a její údolní nivy

Závazné stanovisko

Magistrát města Mladá Boleslav - odbor životního prostředí jako věcně, místně a funkčně příslušný orgán státní správy na úseku ochrany přírody podle ustanovení § 75 odst. 1 písm. c), § 77 odst. 1 písm. a) a § 77 odst. 3) zák. č. 114/1992 Sb., o ochraně přírody a krajiny, v platném znění (dále jen zákon), a podle § 11 odst. 1 zák. č. 500/2004 Sb., správního řádu, v platném znění (dále jen správní řád), posoudil záměr realizace stavby „III/27214 Dražice, most ev.č.27214-2 přes Jizeru v Dražicích“, který si vyžádá zásah do významného krajinného prvku, vodního toku Jizera a její údolní nivy v k.ú. Dražice, a podle § 149 správního řádu, na základě podání obchodní firmy PONTEX, spol. s r.o., Bezová 1658, 147 14 Praha 4, IČO: 40763439, vydává v souladu s § 4 odst. 2 zákona

souhlas

se zásahem do významného krajinného prvku, vodního toku Jizera a její údolní nivy v souvislosti s realizací stavby: „III/27214 Dražice, most ev.č.27214-2 přes Jizeru v Dražicích“ dle stejnojmenné projektové dokumentace pro vydání stavebního povolení, kterou v červnu 2016 jako číslo zakázky 16 023 00 vypracovala obchodní firma PONTEX, spol. s r.o., Bezová 1658, 147 14 Praha 4, IČO: 40763439. Realizace stavby si vyžádá dotčení pozemků p.č.: st. 226, st. 227, 756/5, 862, 875, 861/2, 864, 993/2, 996/1, 921/3, 931/3, 931/1, 987/1 989/1 v k.ú. Dražice. Konkrétně se jedná o komplexní opravu stávajícího mostu, ev. č. 27214-2 přes Jizeru v Dražicích, respektive nahrazení stávajícího nevyhovujícího mostního objektu novým silničním mostem, který bude splňovat nejnovější bezpečnostní standardy. Stávající most bude kompletně odstraněn včetně základů opěr. Zůstane zachován pouze základ pilíře. Původní most bude nahrazen novým trvalým silničním mostem o dvou polích na stejném místě, přičemž nosná konstrukce bude tvořena železobetonovou rámovou konstrukcí. V souvislosti s rekonstrukcí mostu dojde i přeložkám inženýrských sítí a k úpravám navazující komunikace, aby bylo zajištěno plynulé napojení.

Souhlas se zásahem je udělen v rámci řízení dle zvláštních předpisů (Stavební zákon č. 183/2006 Sb., o územním plánování a stavebním řádu a zákon č. 254/2001 Sb., o vodách a o změně některých zákonů) a s podmínkou, že investor stavby a správce mostu, Krajská správa a údržba silnic Středočeského kraje, p.o. se sídlem Zborovská 11, 150 21 Praha 5, IČ: 00066001, zabezpečí následující:

1. Plánovaná stavba bude realizována dle předložené projektové dokumentace pro vydání stavebního povolení: „III/27214 Dražice, most ev.č.27214-2 přes Jizeru v Dražicích“ dle stejnojmenné projektové dokumentace pro vydání stavebního povolení, kterou v červnu 2016 jako číslo zakázky 16 023 00 vypracovala obchodní firma PONTEX, spol. s r.o., Bezová 1658, 147 14 Praha 4, IČO: 40763439. Jakékoli zásadní změny vůči tomuto

- projektu budou provedeny pouze s předchozím souhlasem zdejšího orgánu ochrany přírody.
2. Nebude nijak zasahováno do profilu koryta vodního toku.
 3. V souladu se zněním § 5 odst. 3 zákona bude zabezpečeno, aby v souvislosti s realizací plánované stavby nedocházelo k nadbytečnému poškozování dřevin a ostatních porostů, ke zraňování a úhynu živočichů či ničení jejich biotopů, kterému lze zabránit technicky a ekonomicky dostupnými prostředky, tzn. zejména:
 - 3.1. veškeré zásahy do stávajících porostů provádět v nezbytně nutné míře, v souladu s normou ČSN 83 9061 o ochraně stromů, porostů a ploch pro vegetaci při stavebních činnostech a pokud možno v období vegetačního klidu,
 - 3.2. zabránit ohrožování zvláště chráněných živočichů a ptáků během hnízdění, kteří mohou být ohroženi zvláště během realizace přípravných prací (případné zásahy do porostů, skrývka zeminy apod.) a demolice objektů - Proto bude plánovaný záměr zahájen na základě předchozí důkladné prohlídky a zjištění, že se v dotčené lokalitě žádní hnízdící ptáci nebo zvláště chránění živočichové nevyskytují (doporučujeme proto naplánovat i termín realizace těchto prací mimo hlavní hnízdní období ptactva). V případě zjištění výskytu hnízdicího ptactva, zvláště chráněných živočichů i možného ohrožení obecně chráněných živočichů budou práce související s opravou mostu okamžitě pozastaveny a bude neprodleně informován příslušný orgán ochrany přírody, který rozhodne o dalším postupu. *Upozorňujeme investora, že dle § 50 zákona jsou zvláště chránění živočichové chráněni ve všech vývojových stádiích, včetně jimi užívaných přirozených a umělých sídel. Rovněž v souladu se zněním § 5a odst. 1 písm. b) zákona je zakázáno úmyslné poškozování, ničení nebo odstraňování hnízd volně žijících ptáků a dle §5a odst. 1 písm. d) i úmyslné vyrušování ptáků zejména během rozmnožování a odchovu mláďat.*
 - 3.3. pokud si plánovaná stavba vyžádá manipulaci s vodní hladinou významného vodního toku Jizera, je nutné ji realizovat pouze po nejkratší možnou dobu a mimo hlavní období rozmnožování a vývoje živočichů vázaných na biotop významného vodního toku Jizera (tzn. s vodní hladinou nebude v žádném případě manipulováno v období duben – červenec včetně).
 4. Bezprostředně po ukončení vlastních stavebních prací bude dotčená lokalita uvedena do řádného stavu – tzn. budou realizovány odpovídající terénní a vegetační úpravy – po úpravě svahů, ohumusování a osetí svahů vhodnou travní směsí.
 5. Zdejšímu orgánu ochrany přírody bude minimálně se čtrnáctidenním předstihem oznámen termín zahájení a ukončení stavby.

Toto souhlasné stanovisko nenahrazuje povolení dle ostatních právních norem, ani souhlas vlastníků s dotčením jejich pozemků.

Odůvodnění:

Zdejší orgán ochrany přírody důkladně posoudil předložený záměr, realizaci stavby: „III/27214 Dražice, most ev.č.27214-2 přes Jizeru v Dražicích“. Plánovaná stavební činnost je situována uvnitř intravilánu obce Dražice. Konkrétně se jedná o komplexní rekonstrukce stávajícího mostu, který převádí silniční dopravu přes vodní tok Jizera a v současné době je ve špatném technickém stavu. Plánovaná stavba není v rozporu se schválenou územně plánovací dokumentací, nemění způsob využití území a bude koordinována s dalšími plánovanými stavbami v dotčené lokalitě. Jedná se o stavbu ve veřejném zájmu. Nový most bude splňovat nejnovější bezpečnostní standardy a přispěje ke zvýšení bezpečnosti automobilové dopravy. Přípravovaný záměr za předpokladu dodržení platných předpisů neohrozí ekologicko-stabilizační funkci dotčeného vodního toku a jeho údolní nivy jako významného krajinného prvku, přesto však představuje negativní zásah v lokalitě dotčené stavbou – zejména se jedná o případné zásahy do stávajících porostů a možné ohrožení živočichů. Je proto nutné přijmout taková opatření, aby byla tato rizika minimalizována.

Vzhledem k výše uvedenému vydal zdejší orgán k realizaci navrhovaného záměru souhlasné stanovisko a stanovil podmínky pro jeho provedení.

Poučení:

Závazné stanovisko nemá povahu samostatného správního rozhodnutí, nelze se proti němu odvolat, přičemž jeho obsah lze napadnout pouze v rámci odvolání podaného proti rozhodnutí ve věci samé. Nezákonné závazné stanovisko lze zrušit nebo změnit v přezkumném řízení, k němuž je příslušný nadřízený správní orgán správního orgánu, který vydal závazné stanovisko.

Zrušení nebo změna závazného stanoviska je v případě, že rozhodnutí, které bylo závazným stanoviskem podmíněno, již nabylo právní moci, důvodem obnovy řízení.

otisk razítka

Mgr. Martina Schubertová
Reférent oddělení ochrany přírody,
myslivosti a rybářství

Rozdělovník:

Na doručenkou:

- Adresát



MAGISTRÁT MĚSTA MLADÁ BOLESLAV



ODBOR ŽIVOTNÍHO PROSTŘEDÍ
Komenského náměstí 61, 293 01 Mladá Boleslav

Č.j.: ŽP – 336.2 – 32497/2016

Datum: 26.07.2016

PONTEX s.r.o.
Bezová 1658
147 14 Praha 4

Dražice – III/27214, most. ev.č. 27214-2 přes Jizeru - žádost o vyjádření

VYJÁDŘENÍ

Dne 7. července 2016 jste odboru životního prostředí Magistrátu města Mladé Boleslavi, se žádostí o vydání souhlasu pro územní a stavební řízení, doručili projektovou dokumentaci, která řeší stavbu „III/27214 Dražice, most ev. č. 27214-2 přes Jizeru v Dražicích“.

Stavbou bude odstraněn stávající silniční most a nahrazen novým.

Stavbou budou dotčeny pozemky parc. č. st. 227, st. 226 a dále č. 756/5, 862, 875, 861/2, 864, 993/2, 996/1, 921/3, 931/3, 931/1, 987/1 a 989/1, vše v k.ú. Dražice.

Stavební objekty:

SO 001 Demolice stávajícího mostu

SO 101 Úprava komunikace

SO 201 Most ev. č. 27214-2

SO 301 Přeložka vodovodu

SO 461 Přeložky kabelu CETIN

Investor: Krajská správa a údržba silnic Středočeského kraje, p.o., Zborovská 11, 150 21 Praha 5

K předložené žádosti odbor životního prostředí Magistrátu města Mladé Boleslavi vydává toto stanovisko:

Z hlediska zákona č. 254/2001 Sb., o vodách a o změně některých zákonů (vodní zákon), ve znění pozdějších předpisů, se k předložené projektové dokumentaci nelze vyjádřit. Nebylo požádáno o vyjádření podle ustanovení § 18 citovaného vodního zákona, respektive žádost neobsahovala náležitosti požadované vyhláškou č. 432/2001 Sb., ve znění pozdějších předpisů (zejména stanovisko Povodí Labe, s.p., Hradec Králové).

Dále Vás upozorňujeme:

Předmětná stavba se nachází v ochranném pásmu vodního zdroje Káraný, v záplavovém území a dále na pozemku, na němž se nachází koryto vodního toku nebo na pozemku s takovým pozemkem sousedícím, z tohoto důvodu je třeba vodoprávní úřad požádat o vydání souhlasu dle § 17 vodního zákona.

Žádost bude podána v souladu s vyhláškou č. 432/2001 Sb., ve znění pozdějších předpisů.

Dále je třeba vzhledem k umístění zájmové lokality v ochranném pásmu vodního zdroje doložit k žádosti vyjádření subjektů, které jsou oprávněny vodu z tohoto zdroje odebírat (Pražské vodovody a kanalizace a.s. a Zdroj pitné vody Káraný, a.s.).

Souhlas dle § 17 vodního zákona nahrazuje závazné stanovisko podle § 104 odst. 9 vodního zákona. Podmínky budou obsaženy až v tomto souhlasu.

Přeložka vodovodního řadu je dle ustanovení § 55 vodního zákona vodní dílo, k jehož povolení je příslušný zdejší vodoprávní úřad, tj. odbor životního prostředí Magistrátu města Mladá Boleslav. Žádost bude podána v souladu s vyhláškou č. 432/2001 Sb., ve znění pozdějších předpisů.

Při další související korespondenci uveďte v textu číslo jednací tohoto vyjádření.

Vyřizuje: Janstová, DiS., tel. 326716104

Z hlediska zákona č. 114/1992 Sb., o ochraně přírody a krajiny, ve znění pozdějších předpisů (dále jen zákon), si předložený záměr vyžádá zásah do významného krajinného prvku a nadregionálního biokoridoru, vodního toku Jizera a její údolní nivy, a proto bude v souladu se zněním § 4 odst. 2 zákona v rámci řízení dle zvláštních předpisů vydáno závazné stanovisko, které bude specifikovat podmínky ochrany přírody a bude sloužit jako podklad pro vydání stavebního povolení.

Vyřizuje: Mgr. Schubertová, tel. 326716115

Z hlediska zákona č. 185/2001 Sb., o odpadech a o změně některých dalších zákonů, ve znění pozdějších předpisů, s předloženým záměrem souhlasíme. O odpadech vznikajících při výstavbě bude vedena samostatná evidence v rozsahu vyhlášky č. 383/2001 Sb., o podrobnostech nakládání s odpady v platném znění. Doklady o nezávadném odstranění budou přiloženy k žádosti o kolaudační souhlas.

Vyřizuje: Ing. Rodová, tel. 326716106

„otisk razítka“

Ing. Jan Jihlavec
vedoucí odboru ŽP



MAGISTRÁT MĚSTA MLADÁ BOLESLAV



ODBOR ŽIVOTNÍHO PROSTŘEDÍ

Komenského náměstí 61, 293 01 Mladá Boleslav

Sp. zn.: 44800/2016/VH/kaja
Č.j.: 44800/2016/VH/kaja
Oprávněná úřední osoba: Kateřina Janstová, DiS.
Tel.: 326 716 104
Fax: 326 716 101
E-mail: janstova@mb-net.cz
Datum: 26. října 2016

Dražice – KSÚS Středočeského kraje, přísp. org. – III/27214 most ev. č. 27214-2 přes Jizeru v Dražicích – oprava mostu – souhlas vodoprávního úřadu dle § 17 vodního zákona

ZÁVAZNÉ STANOVISKO

Magistrát města Mladá Boleslav, odbor životního prostředí, jako věcně příslušný vodoprávní úřad podle ustanovení § 104 odst. 2 písm. c) a ustanovení § 106 zákona č. 254/2001 Sb., o vodách a o změně některých zákonů (vodní zákon), ve znění pozdějších předpisů a jako místně příslušný vodoprávní úřad podle ustanovení § 11 zákona č. 500/2004 Sb., správní řád, ve znění pozdějších předpisů **vydává žadateli, jímž je Krajská správa a údržba silnic Středočeského kraje, příspěvková organizace, Zborovská 11, 150 00 Praha 5, IČ 00066001 souhlas vodoprávního úřadu dle § 17 odst. 1 písm. a), c) a e) vodního zákona a to formou závazného stanoviska dle § 149 zákona č. 500/2004 Sb., správní řád, ve znění pozdějších předpisů – k věci „III/27214 most ev. č. 27214-2 přes Jizeru v Dražicích“ v kraji Středočeském, vodní tok Jizera (IDVT 10100009), v ř. km 22,34, na pozemku parc. č. 993/2, 864 a 996/1 k.ú. Dražice, č.h.p. 1-05-03-0130-00-0, HGR Jizerská křída pravobřežní a Jizerská křída levobřežní, levý a pravý břeh vodního toku Jizera, orientační určení polohy (souřadnice X, Y určené v souřadnicovém systému S-JTSK) X: 1022829 a Y: 709490.**

Na základě předložených dokladů Vám vodoprávní úřad tímto vydává souhlas vodoprávního úřadu dle § 17 odst. 1 písm. a), c) a e) formou závazného stanoviska za dodržení následujících podmínek:

1. Oprava bude prováděna podle předložené projektové dokumentace „III/27214 most ev. č. 27214-2 přes Jizeru v Dražicích“, která byla vypracována společností PONTEX spol. s r.o., Bezová 1658, 147 14 Praha 4, IČ 40763439 pod č. zakázky 16 023 00 v měsíci červnu 2016.
2. Vlivem stavby nesmí dojít ke zmenšení průtočného profilu.
3. V průběhu stavby nebudou do koryta toku umísťovány žádné pomocné konstrukce.
4. Veškerý vybouraný materiál bude neprodleně odstraněn z koryta toku.
5. Zařízení staveniště nebude umístěno v aktivní zóně záplavového území.
6. Provizorní lávka bude výškově umístěna dle ČSN 73 6201 „Projektování mostních objektů“. (Úroveň hladiny při průtoku Q_5 je 191,60 m n.m., při Q_{20} je 192,20 m n.m. a při Q_{100} je 192,80 m n.m., výškový systém Bpv.)
7. V průběhu stavby budou skládky materiálu zřízeny pouze v takovém rozsahu, aby mohly být při povodni včas odstraněny, případně zabezpečeny před rozplavením a nesmí být zřizovány v aktivní záplavové zóně. Vybouraný materiál bude pravidelně odvážen mimo záplavové území.

8. Termín realizace je třeba přizpůsobit aktuálním průtokům řeky Jizery. V průběhu akce bude věnována pozornost sledování meteorologické a hydrologické situace.
9. Povodí Labe, státnímu podniku bude před zahájením stavby předložen k odsouhlasení povodňový a havarijní plán stavby.
10. V případě umístění zařízení staveniště, skládky stavebního materiálu v PHO 2.a vodního zdroje Káraný (levý břeh Jizery až po vodárenské studny), bude tato skutečnost dopředu dohodnuta s provozem ÚV Káraný.
11. Na staveništi v PHO 2.a budou skladovány výhradně stavební materiály, které nemohou ohrozit kvalitu podzemních a povrchových vod. Nesmí zde být skladovány ani zřizovány objekty pro manipulaci s ropnými látkami.
12. Pracovníci dodavatelské organizace budou poučeni o tom, že pracují v ochranných pásmech vodního zdroje, kde je nutno věnovat zvýšenou pozornost ochraně povrchových a podzemních vod.
13. Dodavatelská firma bude mít za povinnost neprodleně nahlásit jakékoliv ekologické znečištění s možností havarijního úniku závadných látek do podzemních i povrchových vod na velín ÚV Káraný tel. 326 990 705, 326 990 714 a 602 275 172 a na tel. 721 216 416 Ing. Hlávka a 725 780 101 Mgr. Skalický.
14. Zahájení stavebních prací včetně harmonogramu prací bude nahlášeno v předstihu na provoz ÚV Káraný (Ing. Herčík 326 990 901, ladislav.hercik@pvk.cz nebo Ing. Verfel 326 990 906, martin.verfel@pvk.cz).
15. Termín zahájení prací bude písemně oznámen na adresu společnosti Zdroj pitné vody Káraný, a.s. a zároveň také telefonicky Ing. Hlávkoví na tel. 721 216 416.
16. Pracovníkům společnosti Zdroj pitné vody Káraný, a.s. (Ing. Hlávka, Mgr. Skalický a Ing. Kolerus) bude umožněn přístup na staveniště pro průběžnou kontrolu stavby.
17. Vodoprávnímu úřadu bude před započítím stavby písemně oznámen termín zahájení stavby a zhotovitel stavby. Dokončení stavby bude vodoprávnímu úřadu písemně oznámeno.
18. Při provádění prací bude vyloučena veškerá činnost, která by vytvářela nebezpečí úniku ropných látek do podzemních nebo povrchových vod (tj. opravy a údržba techniky, mytí této techniky nebo jiné podobné činnosti, které by mohly způsobit znečištění podzemních a povrchových vod).
19. Při provádění prací bude věnována maximální pozornost technickému stavu použitých strojů a mechanismů. Mechanizmy budou bezpečně zajištěny proti úniku ropných látek a olejů do terénu a do povrchových vod.
20. Případné drobné úniky ropných látek budou okamžitě řádným způsobem sanovány. Případné havarijní úniky závadných látek budou bezodkladně ohlášeny vodoprávnímu úřadu prostřednictvím HZS Středočeského kraje.
21. Stavba bude vybavena dostatečným množstvím asanačních prostředků pro případ úniku závadných látek. Stavba bude mít k dispozici postup opatření pro případ havárie, pro případ zvýšených povodňových stavů, kde bude uvedeno i telefonické spojení na Úpravnu vody Káraný.
22. Veškeré odpady vzniklé výše uvedenou akcí a případné znečištěné sorbenty budou zneškodňovány v souladu s předpisy platnými na úseku odpadového hospodářství.
23. Před zahájením stavby bude vodoprávnímu úřadu předložen ke schválení havarijní plán stavby.

Účastníci řízení (§ 27 odst. 1 správního řádu):

Krajská správa a údržba silnic Středočeského kraje, příspěvková organizace, Zborovská 11, 150 00 Praha 5, IČ 00066001

ODŮVODNĚNÍ

Magistrát města Mladá Boleslav, odbor životního prostředí obdržel dne 29. září 2016 žádost Krajské správy a údržby silnic Středočeského kraje, příspěvkové organizace, Zborovská 11, 150 00 Praha 5, IČ 00066001 plnomocně zastoupeného společností PONTEx spol. s r.o., Bezová 1658, 147 14 Praha 4, IČ 40763439 o udělení souhlasu vodoprávního úřadu podle ustanovení § 17 zákona č. 254/2001 Sb., o vodách a o změně některých zákonů, ve znění pozdějších předpisů k akci „III/27214 most ev. č. 27214-2 přes Jizeru v Dražicích“.

Stavba se nachází v korytě řeky, v aktivní zóně záplavového území řeky Jizery a v ochranném pásmu vodního zdroje Káraný.

Jedná se o výstavbu nového mostu přes řeku Jizeru. Stávající most bude kompletně odstraněn včetně základů opěr, základ pilíře bude ponechán. Nový most bude opět kolmý o dvou spojitých polích, nosná konstrukce je navržena jako rámová monolitická ze železobetonu, založení všech podpěr je na mikropilotách. Délka přemostění je 42,20 m, celková délka mostu 62,32 m, světlá šířka polí 2 x 20,45 m, šířka středového pilíře 1,30 m. Kóta spodní hrany mostovky bude vůči původnímu objektu zvýšena na kótu 194,423 m n.m. BpV. Zároveň dojde ke zvětšení šířky jednotlivých polí. Svahy koryta pod mostem budou opevněny kamennou dlažbou do betonu, opřenou o betonový práh. Stavba bude probíhat za vyloučeného provozu, pro pěší dojde ke zřízení provizorní lávky umístěné šikmo k ose toku na povodní straně mostu.

Žádost byla doložena všemi povinnými doklady podle ustanovení § 8 vyhlášky č. 432/2001 Sb., o dokladech žádosti o rozhodnutí nebo vyjádření a o náležitostech povolení, souhlasů a vyjádření vodoprávního úřadu, a dalšími doklady, a to:

- projektovou dokumentací
- stanoviskem Povodí Labe, státní podnik ze dne 23.9.2016, zn. PVZ/16/27441/Mf/0
- vyjádřením Pražských vodovodů a kanalizací, a.s. ze dne 10.10.2016, zn. PVK 55586/OTPČ-171/16
- stanoviskem společnosti Zdroj pitné vody Káraný, a.s. ze dne 4.10.2016, zn. 463/2016
- plnou mocí

Jelikož jsou vodoprávnímu úřadu známy poměry na staveništi a žádost poskytuje dostatečné podklady pro posouzení navrhované stavby a stanovení podmínek pro vodoprávní souhlas upustil od ústního a místního šetření.

PD si vodoprávní úřad ponechává.

Tento souhlas vodoprávního úřadu formou závazného stanoviska nahrazuje vydání závazného stanoviska dle § 104 odst. 9 zákona o vodách.

Závazné stanovisko je vydáváno jako podklad pro rozhodnutí o umístění stavby nebo územní souhlas a dále pro rozhodování o povolení stavby, zařízení nebo terénních úprav anebo jejich ohlášení. Je závazným stanoviskem dle § 149 odst. 1 zákona č. 500/2004 Sb., správní řád a není samostatným rozhodnutím ve správním řízení. Jeho obsah je závazný pro výrokovou část rozhodnutí příslušného správního orgánu. Z tohoto důvodu se nelze proti němu samostatně odvolat.

„otisk razítka“

Kateřina Janstová, DiS.
odborný referent oddělení vodního hospodářství

Obdrží na doručení:

1. PONTEX spol. s r.o., IDDS: nrpt3sn

Na vědomí:

2. Pražské vodovody a kanalizace, a.s., IDDS: ec9fspf

3. Zdroj pitné vody Káraný, a.s., IDDS: ihfg4mj

4. Povodí Labe, státní podnik Hradec Králové, IDDS: dbyt8g2

5. Městský úřad Benátky nad Jizerou – odbor výstavby a ÚP, IDDS: wzhbv2s



Váš dopis zn.

Ze dne

Naše značka PVK 55586/OTPČ-171/16

Vyřizuje Ing. Simona Pytlová
Operativní út. provozního ředitele
Dykova 3, Praha 10

Tel. / fax 221 501 167 / 221 501 194

E-mail simona.pytlova@pvk.cz

Datum 10.10.2016

PONTEX s.r.o.

Bezová 1658

147 14 Praha 4

PONTEX s.r.o.	
Bezová 1658	
147 14 Praha 4	
Došlo: 19-10-2016	
Č.j.:	4411/2016
Přílohy:	
K vyřízení:	PSO (M/4)
Provozovatel	

Vyjádření k územnímu, stavebnímu řízení

**III/27214 Dražice, most ev. č.27214-2 přes Jizeru v Dražicích
zak.č.16 023 00**

k.ú. Dražice, parc.č. 756/5, 862, 875, 861/2, 864, 993/2, 996/1, 921/3, 931/3, 931/1, 987/1, 989/1,
st.227, 226

Investor : Krajská správa a údržba silnic Středočeského kraje, p.o.

Dne 5.10.2016 jsme od Vás obdrželi dokumentaci se žádostí o vyjádření k výše citované stavbě. Předmětem stavby je výstavba nového mostu přes Jizeru. Realizace proběhne najednou v jedné etapě. Stávající most bude kompletně odstraněn včetně základů opěr, základ pilíře bude ponechán. V každém okamžiku demolice bude zajištěna stabilita demolovaných konstrukcí. Nová nosná konstrukce mostu je navržena jako monolitická, založení všech pilot je na mikropilotách. Odvodnění vozovky je navrženo mimo násypové těleso, V rámci stavby dojde k přeložce vodovodu, kabelů. Most se nachází v zátopové oblasti. Zařízení staveniště bude situováno v předpolích mostu, na pozemcích v majetku investora. Odhadovaná doba výstavby je 6-9 měsíců. Hospodaření s odpady na plochách zařízení staveniště bude v souladu s bezpečnostními předpisy.

Lokalita stavby se nachází v zájmovém území Pražských vodovodů a kanalizací a.s. (dále PVK) v **pásmu hygienické ochrany 2.b**, kde platí rozhodnutí OVLHZ středočeského KNV č.j. 4090/85-233 z 18.3.1986 o zřízení ochranných pásem **vodního zdroje Káraný**. V tomto rozhodnutí jsou stanovena omezení činností na ochranu podzemních a povrchových vod, která je nutno respektovat. Současně je zde nutno dodržovat zásady obecné ochrany vod podle zákona o vodách číslo 254/2001 Sb. ve znění předpisů měnících a doplňujících. **V místě stavby se nenachází žádné technické zařízení v provozování PVK.**

Podél toku Jizery se nachází soustava jímacích studní (vzdálených od Jizery cca 250 m) vodního zdroje Káraný. Hlavním zdrojem jímáných podzemních vod je infiltrující voda z Jizery. Při havárii ropných a jiných závadných látek by mohlo dojít k ohrožení vodárenského toku Jizery včetně infiltrace těchto látek do okolních podzemních vod.


Provozovatel artézských zdrojů a komplexu přirozené infiltrace vodního zdroje Káraný k navrhované stavbě vydává souhlasné stanovisko za předpokladu dodržení níže citovaného :

1. V případě potřeby umístění zařízení staveniště, skládky stavebního materiálu v PHO.2a (levý břeh Jizery až po vodárenské studny – pozemky p.č.1058,1078 atd k.ú Dražice) , bude tato skutečnost dopředu dohodnuta s provozem ÚV Káraný (viz. níže kontakt) . Na staveništi v PHO 2.a budou skladovány výhradně stavební materiály, které nemohou ohrozit kvalitu podzemních a



- povrchových vod. Nesmí zde být skladovány ani zřizovány objekty pro manipulaci s ropnými látkami
2. Při vlastní stavbě bude věnována pozornost sledování meteorologické a hydrologické situace. Sklárky stavebního materiálu budou vedeny v takovém rozsahu, aby v případě nebezpečí povodňové situace mohly být včas odstraněny.
 3. **Stavba bude vybavena dostatečným množstvím asanačních prostředků pro případ úniku závadných látek.** Stavba bude mít k dispozici postup opatření pro případ havárie a pro případ zvýšených povodňových stavů, kde bude uvedeno i telefonické spojení na ÚV Káraný (viz. níže velín).
 4. Pracovníci dodavatelské organizace budou poučeni o skutečnosti, že pracují v ochranných pásmech vodního zdroje, kde je nutno věnovat zvýšenou pozornost ochraně podzemních i povrchových vod.
 5. Zahájení stavebních prací včetně harmonogramu prací nahlašte v předstihu na provoz ÚV Káraný – Ing. Herčík – 326 990 901, ladislav.hercik@pvk.cz nebo Ing. Verfel – tel. 362 990 906, martin.verfel@pvk.cz.
 6. **Pokud by došlo k havárii, která by mohla ohrozit kvalitu povrchových nebo podzemních vod,** požadujeme ihned nahlásit na velín provoz ÚV Káraný – tel. 326 990 705, 602 275 172.

S pozdravem


Pražské vodovody a kanalizace, a.s.
102 00 Praha 10
Úsek pro technickou činnost
754

Ing. Pavel Šoustek
vedoucí oddělení
technickoprovozní činnosti



Pomáhat a chránit

KRAJSKÉ ŘEDITELSTVÍ POLICIE STŘEDOČESKÉHO KRAJE

Územní odbor Mladá Boleslav
Dopravní inspektorát
Štefánikova 1304
293 01 Mladá Boleslav



KRPS-333716/ČJ-2016-010706

Mladá Boleslav 29. září 2016

Počet listů: 1

Přílohy:

PONTEX s. r. o.
Bezová 1658
147 14 Praha 4

Akce: „III/27214 Dražice, most ev. č. 27214-2 přes Jizeru v Dražicích“

K Vaší žádosti o stanovisko k projektové dokumentaci výše uvedené stavby, pro potřeby územního a stavebního řízení, která řeší rekonstrukci mostu ev. č. 27214-2 převádějící silnici III/27214 přes řeku Jizeru v obci Dražice, Vám sděluji, že Policie České republiky Dopravní inspektorát Mladá Boleslav, jako dotčený orgán příslušný k uplatnění stanoviska k zajištění bezpečnosti a plynulosti provozu na pozemních komunikacích podle ustanovení § 16 odst. 2 písm. b) zákona č. 13/1997 Sb., o pozemních komunikacích v platném znění, s uvedenou akcí a s vydáním územního rozhodnutí a stavebního povolení **s o u h l a s í.**

Před zahájením prací musí zhotovitel nebo investor včas předložit zdejšímu dopravnímu inspektorátu aktuální návrh dopravně inženýrských opatření k vydání stanoviska, přičemž řešení může být odlišné od nyní předkládaného pro potřeby stavebního řízení. Zároveň je nutné požádat o souhlas se zvláštním užíváním komunikací.

O stanovení přechodné úpravy provozu a povolení zvláštního užívání komunikací následně požádáte KÚ Středočeského kraje, odbor dopravy a Magistrát města Mladá Boleslav, odbor dopravy a SH.

Vyjádření platí nejdéle po dobu dvou let.

Zpracoval:
komisař por. PhDr. Jaroslav Palaczuk

komisař npor. Mgr. Vladislav Král v. r.
vedoucí DI Mladá Boleslav



Povodí Labe, státní podnik Víta Nejedlého 951, 500 03 Hradec Králové

TELEFON 495 088 111
FAX 495 407 452
E-MAIL labe@pla.cz
IČ 70890005
DIČ CZ70890005
Bankovní spojení: ČSOB Hradec Králové
č.ú. 103914702/0300
IBAN CZ6103000000000103914702
Obchodní rejstřík: spis. zn. A. 9473 vedená
u Krajského soudu v HK

PONTEX s.r.o.
Bezová 1658
147 14 PRAHA 4

VÁŠ DOPIS Č.J. / ZE DNE
Č.j.: PX 3056/2016/Mva
Ze dne 1.7.2016

ČÍSLO JEDNACÍ
VHD/16/32952

VYŘIZUJE/LINKA
Ing. Jansa/708
jansap@pla.cz

HRADEC KRÁLOVÉ
3.10.2016

Povodňový plán pro stavbu „Rekonstrukce mostu ev. č. 27214-2 přes Jizeru v Dražicích“

Prostřednictvím našeho závodu v Jablonci nad Nisou jsme obdrželi Vaši žádost o k zaslanému materiálu. K návrhu povodňového plánu výše uvedené stavby máme z hlediska správce vodního toku Jizera (IDVT 10100009) následující připomínky:

- V úvodu povodňového plánu je třeba popsat, jaké práce se budou v rámci akce provádět (s důrazem na práce v korytě vodního toku) a které části stavby jsou zvýšenými průtoky na Jizeře ohroženy.
- Ad 3.3. Stupně povodňové aktivity, SPA) Pro potřeby zajištění ochrany stavby před povodní doporučujeme zřídit vlastní měření na staveništním vodočtu. Budou-li se provádět práce na spodní stavbě mostu a v korytě vodního toku, doporučujeme 1. stupeň povodňové aktivity (SPA, bdělost) stanovit jako průběžný po celou dobu provádění těchto prací. Činnost při tomto SPA bude spočívat v každodenním odečtu stavu na staveništním vodočtu a ve sledování vodních stavů na Jizeře (profily Železný Brod, Bakov nad Jizerou) na www.chmi.cz popř. na www.pla.cz. Na staveništním vodočtu je třeba stanovit stavy pro 2. a 3. SPA platné pouze pro tuto stavbu.
- V textu povodňového plánu zdůrazněte, že zhotovitel stavby k zajištění ochrany stavby před povodněmi zřizuje vlastní povodňovou komisi, která se řídí svým povodňovým plánem a pokyny Povodňové komise města Benátky nad Jizerou
- Ad 3.4. Protipovodňová opatření) Zde je podrobně popište činnost při 2. a 3. SPA. Bude-li do koryta vodního toku postavena pomocná stavební konstrukce omezující průtok profilem mostu, je třeba v povodňovém plánu uvést, jaká je potřeba pracovníků, techniky a času na její demontáž. O situaci v prostoru stavby a o všech opatřeních směřujících k zabezpečení stavby před povodní je třeba informovat zástupce povodňového orgánu města a technický dozor investora (TDI).
- Do stavebního deníku je třeba zapisovat pokud možno doslovné znění přijatých i odeslaných zpráv týkajících se zabezpečení stavby před povodní, popis situace v prostoru stavby a vést záznamy o všech provedených opatřeních.
- Ad 3.6. Závěr a přílohy) Povodňový plán stavby neschvaluje a ani kontrolu jeho dodržování neprovádí vodoprávní úřad. U povodňového plánu stavby potvrzuje příslušný povodňový orgán /zde MěÚ Benátky nad Jizerou/ jeho soulad s povodňovým plánem města. Povodňová komise stavby se řídí pokyny příslušného povodňového orgánu.

- Ad Příloha č. 9 – Systém spojení při mimořádných událostech) Vedle kontaktů na povodňový orgán města Benátky nad Jizerou (i mobilní telefony) a technický dozor investora doporučujeme u Povodí Labe, státní podnik uvést spojení na pracoviště vodohospodářského dispečinku (tel. 495 088 720, 495 088 730, na obou číslech je zajištěna stálá služba) a na naše provozní středisko v Mladé Boleslavi (příslušným úsekovým technikem je p. Jaroslav Bechyně – tel. 326 324 294, 721 379 624).
- Povodňový plán doplňte o situaci stavby mostu a zařízení staveniště.

Zahájení i ukončení stavebních prací požadujeme oznámit na naše provozní středisko v Mladé Boleslavi.

Povodí Labe,
státní podnik
Víta Nejedlého 951
500 03 HRADEC KRÁLOVÉ
(3)

Ing. Jiří Petr
vedoucí odboru
vodohospodářského dispečinku

Příloha
Havarijní a povodňový plán

Na vědomí
Povodí Labe, státní podnik – závod 1 Jablonec nad Nisou

PONTEX s.r.o.	
Bezová 1658	
147 14 PRAHA 4	
Došlo:	30 -09- 2016
Č.j.:	KSPK/dolb
Přílohy:	X6
K vyřízení:	
Rozdělil:	



Povodí Labe, státní podnik
Víta Nejedlého 951, 500 03 Hradec Králové

TELEFON 495 088 111
FAX 495 407 452
E-MAIL labe@pla.cz
IČ 70890005
DIČ CZ70890005
Bankovní spojení: ČSOB Hradec Králové
č.ú. 103914702/0300
IBAN CZ6103000000000103914702
Obchodní rejstřík: spis. zn. A. 9473 vedená
u Krajského soudu v HK

PONTEX, spol. s r.o.
Ing. Martin Vavřina
Bezová 1658
147 14 Praha 4

PONTEX s.r.o.
Bezová 1658
147 14 Praha 4
26-09-213
Došlo:
Č.j.: 4306/2016
Přílohy:
K vyřízení: 780 (4 Va)
Rozdělit:

VÁŠ DOPIS Č.J. / ZE DNE

ČÍSLO JEDNACÍ
PVZ/16/27441/Mf/0

VYŘIZUJE/LINKA
Ing. Marie Fejfarová, Ph.D./670
Jaroslav Bechyně/326 324 294
Ing. Tomáš Kacálek/724

HRADEC KRÁLOVÉ
23.9.2016

III/27214 Dražice, most ev.č. 27214-2 přes Jizeru v Dražicích

Dne 22.8.2016 jsme obdrželi Vaši žádost o stanovisko k dokumentaci pro územní a stavební řízení na výše uvedenou akci. Podle předložené dokumentace se jedná o komplexní opravu silničního mostu ev.č. 27214-2 v obci Dražice. Stávající most o dvou polích je v havarijním stavu a dojde k jeho kompletní demolici. Nový most bude opět kolmý dvoupolový, nosná konstrukce je navržena jako rámová monolitická ze železobetonu. Délka přemostění je 42,20 m, celková délka mostu pak 62,32 m, světlá šířka polí 2 x 20,45 m, šířka středového pilíře 1,30 m (základ pilíře ponechán původní). Kóta spodní hrany mostovky bude vůči původnímu objektu zvýšena na kótu 194,423 m n.m. výškový systém Bpv (hladina při průtoku Q_{100} je na úrovni 192,80 m n.m., Bpv), zároveň dojde ke zvětšení šířky jednotlivých polí. Svahy koryta pod mostem budou opevněny kamennou dlažbou do betonu, opřenu o betonový práh. Součástí stavby je úprava navazujících úseků komunikace, přeložka vodovodu a kabelových rozvodů.

Stavba bude probíhat za vyloučeného provozu, pro pěší dojde ke zřízení provizorní lávky umístěné šikmo k ose toku na povodní straně mostu. PD neobsahuje detail provizorní lávky.

Z hlediska majetkoprávního dojde k dotčení (dočasný a trvalý zábor) části pozemků parc. č. 993/2, 864 a 996/1, k.ú. Dražice.

Investorem akce bude: KSÚS Středočeského kraje, příspěvková organizace.

Stavba se nachází ve vodním útvaru HSL_2050 - Jizera od toku Strenický potok po ústí do Labe, na souřadnicích (S-JTSK) Y: 709490, X: 1022829.

K navrhovanému záměru vydáváme následující **stanovisko správce povodí**:

- a) **Z hlediska zájmů daných § 23a vodního zákona, platným Národním plánem povodí Labe a Plánem dílčího povodí Horního a středního Labe (§ 24 až 26 vodního zákona)** je předmětný záměr možný, protože lze předpokládat, že realizací záměru nedojde ke zhoršení stavu záměrem dotčeného vodního útvaru, a že záměr nebude mít za následek nedosažení dobrého stavu dotčeného vodního útvaru.

Z hlediska zájmů daných Plánem pro zvládání povodňových rizik v povodí Labe je uvedený záměr možný.

Toto hodnocení vychází z posouzení souladu předmětného záměru s výše uvedenými platnými dokumenty.

- b) **Z hlediska dalších zájmů sledovaných vodním zákonem** souhlasíme za předpokladu splnění následujících podmínek:

- Vlivem stavby nesmí dojít ke zmenšení průtočného profilu.
- Doporučujeme povodňový a havarijní plán rozdělit na dva nezávislé dokumenty, a to především s ohledem na odlišný způsob jejich schvalování.

- Do havarijního plánu doporučujeme doplnit údaje o závadných látkách, se kterými bude na stavbě zacházeno, včetně jejich orientačního množství.
- V kap. 2.5.2. *Hlášení havárie* a v Příloze č. 1 – *Plán vyrozumění* nahraďte u našeho podniku provozní středisko Mladá Boleslav vodohospodářským dispečinkem, jehož linka 495 088 730 je určena k hlášení havárií a je trvale dosažitelná.
- Do Přílohy č. 1 – *Plán vyrozumění* požadujeme doplnit kontakt na Magistrát města Mladá Boleslav, tel.: 326 716 105.

Upozorňujeme na skutečnost, že Povodí Labe, státní podnik nenese odpovědnost za škody způsobené průchodem povodňových průtoků.

c) **Z hlediska správy vodního toku Jizera (IDVT 10100009)** souhlasíme za předpokladu splnění následujících podmínek:

- V průběhu stavby nebudou do koryta umísťovány žádné pomocné konstrukce.
- Veškerý vybouraný materiál bude neprodleně odstraněn z koryta toku.
- Zařízení staveniště nebude umístěno v aktivní zóně záplavového území.
- Provizorní lávku požadujeme výškově umístit dle ČSN 73 6201 „Projektování mostních objektů“. Úroveň hladiny při průtoku Q_5 je 191,60 m n.m., při Q_{20} 192,20 m n.m. a při Q_{100} dosahuje hladina úrovně 192,80 m n.m., výškový systém Bpv.

d) **Z hlediska majetkoprávních vztahů sdělujeme**, že se navržený záměr dotýká majetku státu (pozemky parc. č. 993/2, 864 a 996/1, k.ú. Dražice), ke kterému vykonává právo vlastníka Povodí Labe, státní podnik a z tohoto důvodu bude účastníkem případných správních řízení, vedených k tomuto záměru podle vodního nebo stavebního zákona. Způsob možného vypořádání majetkoprávních vztahů záměrem (stavbou, činností) dotčeného majetku státu, lze před zahájením správních řízení projednat s Povodím Labe, státním podnikem, závodem Jablonec nad Nisou – provozní středisko Mladá Boleslav (Dana Bartoňová, tel.: 326 324 294), po předložení samostatné žádosti, doložené doklady stejnými, jako vyžaduje vodní a stavební zákon a jejich prováděcí předpisy pro zahájení řízení a rozhodnutí v požadované věci. V žádosti je třeba uvést odkaz na značku (číslo jednací) tohoto stanoviska.

V dalších vodoprávních a jiných správních řízeních nebo jednáních vedených ve věci, ke které je vydáno toto stanovisko, bude Povodí Labe, státní podnik zastupovat jeho organizační složka Povodí Labe, státní podnik, závod Jablonec nad Nisou – provozní středisko Mladá Boleslav se sídlem Ptácká 288, 293 01 Mladá Boleslav. Místem pro doručování důležitých písemností, zejména rozhodnutí, zůstává Povodí Labe, státní podnik, Víta Nejedlého 951, 500 03 Hradec Králové.

Toto stanovisko, které je podkladem pro vydání rozhodnutí nebo jiného opatření vodoprávního nebo jiného správního úřadu, nebo samosprávného orgánu, platí **2 roky** od data jeho vydání, pokud v této době nebylo využito pro vydání platného rozhodnutí nebo jiného opatření správními nebo samosprávnými orgány.

Stanovisko k předloženému Povodňovému plánu obdržíte samostatně (vyřizuje Ing. Pavel Jansa, tel.: 495 088 708, jansap@pla.cz).

Povodí Labe,
státní podnik
Víta Nejedlého 951
500 03 HRADEC KRÁLOVÉ

Mgr. Petr Ferbar
vedoucí odboru
péče o vodní zdroje

Přílohy: PD

Na vědomí: PL – Z1 Jablonec nad Nisou

PONTEX s.r.o. Bezová 1658 147 14 PRAHA 4	
Došlo: 14-10-2016	
Č.j.: 4674/2016	
Přílohy:	
K vyřízení: MVA	
Rozdělit:	

Pontex, spol. s r.o. (Pontex Consulting Engineers, Ltd.)
Bezová 1658/1
14700 Praha

naše značka
5001391548

vyřizuje
Simona Kloudová

datum
11.10.2016

Věc:
III/27214 Dražice, most ev.č. 24214-2 přes Jizeru v Dražicích

K.ú. - p.č.: Dražice-993/2,864,875,862,756/5,996/1,921/3,931/3,931/1,987/1,989/1,861/2,227,296

Stavebník: Pontex, spol. s r.o. (Pontex Consulting Engineers, Ltd.), Bezová 1658/1, 14700 Praha

Účel stanoviska: Povolení stavby - stavební režim

GasNet, s.r.o., jako provozovatel distribuční soustavy (PDS) a technické infrastruktury, zastoupený GridServices, s.r.o., vydává toto stanovisko:

K PŘEDLOŽENÉ PD SDĚLUJEME TOTO NAŠE STANOVISKO Z POHLEDU DOTYKU NA PLYNÁRENSKÁ ZAŘÍZENÍ:

V zájmovém prostoru stavby dojde k dotyku s těmito plynárenskými zařízeními:

STL PE 63, 50 + příp.

Pro realizaci stavby stanovujeme tyto podmínky:

- Před zahájením stavby bude provedeno vytyčení PZ viz.odst.3 (<http://www.gridservices.cz/ds-online-vytyceni-pz>) - poskytnutý záznam je pouze ORIENTAČNÍ.
- Při realizaci stavby, souběhu a křížení IS požadujeme dodržet ČSN 73 6005, TPG 702 01, TPG 702 04, zákon č.458/2000 Sb., případně další předpisy a ČSN související s uvedenou stavbou.
- Pokud stavba vyvolá výškovou nebo směrovou úpravu trasy plynárenského zařízení, bude zpracována PD přeložek plynárenských zařízení. Info a následné stanovisko k přeložce: <http://www.gridservices.cz/ds-kontaktni-system/>.
- V ochranném pásmu plynovodů (1+1 m) budou práce prováděny výhradně ručním způsobem.
- Po odstranění konstrukce vozovky v úrovni zemní pláň požadujeme chránit plynovodní přípojky a plynovody umístěné ve vozovce před mechanickým poškozením při pojezdě betonovými panely, popř. ocelovými plechy o tloušťce min. 3 cm.
- Požadujeme zachovat stávající niveletu.
- Dopravní značení musí být umístěno od stávajícího plynárenského zařízení v minimální vzdálenosti 1 m.
- Pokud bude zjištěno, že některé plynovody nebo přípojky budou mít vůči nové niveletě krytí menší jak 100 cm, bude nutné provést přeložku těchto plynárenských zařízení tak, aby bylo dosaženo požadovaného krytí. Tyto práce budou provedeny v souladu se zákonem č. 458/2000 Sb.v platném znění jako přeložka plynárenského zařízení na náklady investora.
- Při vysazování stromů a okrasných dřevin požadujeme dodržet od stávajícího plynárenského zařízení vzdálenost minimálně 2 metry na obě strany od osy plynovodu.
- Po odtěžení stávající konstrukce vozovky bude podstatně sníženo krytí stávajícího plynovodu a přípojek. Proto je vyloučeno použití těžké mechanizace (zejména válců s trny, zemních fréz atd.) přímo nad potrubím. Zejména je třeba věnovat při provádění prací zvýšenou pozornost a opatrnost u míst s odbočkami, kde navrtávací odbočkový T-kus vyčnívá nad vlastní potrubí a mohlo by dojít k jeho odtržení. Dále je třeba ověřit polohu přípojek, které jsou nad vlastním potrubím plynovodního řadu a navíc zpravidla uloženy kolmo na plynovod (a tím i komunikaci).

V rozsahu této stavby souhlasíme s povolením stavby dle zákona 183/2006 Sb. ve znění pozdějších předpisů. Tento souhlas platí pro územní řízení, řízení o územním souhlasu, veřejnoprávní smlouvy pro umístění stavby, zjednodušené územní řízení, ohlášení, stavební řízení, společné územní a stavební řízení, veřejnoprávní smlouvu o provedení stavby nebo oznámení stavebního záměru s certifikátem autorizovaného inspektora.

V zájmovém území se mohou nacházet plynárenská zařízení jiných vlastníků či správců, případně i dlouhodobě nefunkční/neprovozovaná plynárenská zařízení bez dostupných informací o jejich poloze a vlastnictví.

GridServices, s.r.o.
Plynárenská 499/1
Zábřehovice
602 00 Brno
T +420532221111
F +420545578571
E info@gridservices.cz
I www.gridservices.cz
iČ: 27935311
DIČ: CZ27935311

Zapsán do obchodního rejstříku:
Krajský soud v Brně
oddíl C, vložka 57165
26.07.2007

Bankovní spojení:
Československá obchodní banka,
a.s.
Číslo účtu: 17837923
Kód banky: 0300

Plynárenské zařízení a plynovodní přípojky jsou dle ust. § 2925 zákona č. 89/2012 Sb., občanského zákoníku, provozovány jako zařízení zvlášť nebezpečné a z tohoto důvodu jsou chráněny ochranným pásmem dle zákona č. 458/2000 Sb. ve znění pozdějších předpisů.

Nedodržení podmínek uvedených v tomto stanovisku zakládá odpovědnost stavebníka za vzniklé škody.

Rozsah ochranného pásma je stanoven v zákoně 458/2000 Sb. ve znění pozdějších předpisů.

Při realizaci uvedené stavby budou dodrženy podmínky pro provádění stavební činnosti:

- 1) Za stavební činnosti se pro účely tohoto stanoviska považují všechny činnosti prováděné v ochranném pásmu plynárenského zařízení a plynovodních přípojek (tzn. i bezvýkopové technologie a terénní úpravy) a činnosti mimo ochranné pásmo, pokud by takové činnosti mohly ohrozit bezpečnost a spolehlivost plynárenského zařízení a plynovodních přípojek (např. trhací práce, sesuvy půdy, vibrace, apod.).
- 2) Stavební činnosti je možné realizovat pouze při dodržení podmínek stanovených v tomto stanovisku. Nebudou-li tyto podmínky dodrženy, budou stavební činnosti považovány dle § 68 zákona č. 458/2000 Sb. ve znění pozdějších předpisů za činnost bez našeho předchozího souhlasu. Při každé změně projektu nebo stavby (zejména trasy navrhovaných inženýrských sítí) je nutné požádat o nové stanovisko k této změně.
- 3) Před zahájením stavební činnosti bude provedeno vytyčení trasy a přesné určení uložení plynárenského zařízení a plynovodních přípojek. Vytyčení trasy provede příslušná provozní oblast (formulář a kontakt naleznete na www.gridservices.cz nebo NONSTOP zákaznická linka 800 11 33 55). Při žádosti uvede žadatel naši značku (číslo jednací) uvedenou v úvodu tohoto stanoviska. O provedeném vytyčení trasy bude sepsán protokol. Přesné určení uložení plynárenského zařízení a plynovodních přípojek je povinen provést stavebník na svůj náklad. Bez vytyčení trasy a přesného určení uložení plynárenského zařízení a plynovodních přípojek stavebníkem nesmí být vlastní stavební činnosti zahájeny. Vytyčení plynárenského zařízení a plynovodních přípojek považujeme za zahájení stavební činnosti.
- 4) Bude dodržena mj. ČSN 73 6005, TPG 702 04, zákon č. 458/2000 Sb. ve znění pozdějších předpisů, případně další předpisy související s uvedenou stavbou.
- 5) Pracovníci provádějící stavební činnosti budou prokazatelně seznámeni s polohou plynárenského zařízení a plynovodních přípojek, rozsahem ochranného pásma a těmito podmínkami.
- 6) Při provádění stavební činnosti, vč. přesného určení uložení plynárenského zařízení je stavebník povinen učinit taková opatření, aby nedošlo k poškození plynárenského zařízení a plynovodních přípojek nebo ovlivnění jejich bezpečnosti a spolehlivosti provozu. Nebude použito nevhodného nářadí, zemina bude těžena pouze ručně bez použití pneumatických, elektrických, bateriových a motorových nářadí.
- 7) Odkryté plynárenské zařízení a plynovodní přípojky budou v průběhu nebo při přerušení stavební činnosti řádně zabezpečeny proti jejich poškození.
- 8) V případě použití bezvýkopových technologií (např. protlaku) bude před zahájením stavební činnosti provedeno úplné obnazení plynárenského zařízení a plynovodních přípojek v místě křížení na náklady stavebníka. V případě, že nebude tato podmínka dodržena, nesmí být použita bezvýkopová technologie.
- 9) Stavebník je povinen neprodleně oznámit každé i sebemenší poškození plynárenského zařízení nebo plynovodních přípojek (vč. izolace, signalizačního vodiče, výstražné fólie atd.) na telefon 1239.
- 10) Před provedením zásypu výkopu bude provedena kontrola dodržení podmínek stanovených pro stavební činnosti, kontrola plynárenského zařízení a plynovodních přípojek. Kontrolu provede příslušná provozní oblast (formulář a kontakt naleznete na www.gridservices.cz nebo NONSTOP zákaznická linka 800 11 33 55). Při žádosti uvede žadatel naši značku (číslo jednací) uvedenou v úvodu tohoto stanoviska. Povinnost kontroly se vztahuje i na plynárenské zařízení, které nebylo odhaleno. O provedené kontrole bude sepsán protokol. Bez provedené kontroly nesmí být plynárenské zařízení a plynovodní přípojky zasypány. V případě, že nebudou dodrženy výše uvedené podmínky, je stavebník povinen na základě výzvy provozovatele plynárenského zařízení a plynovodních přípojek, nebo jeho zástupce doložit průkaznou dokumentaci o nepoškození plynárenského zařízení a plynovodních přípojek během výstavby nebo provést na své náklady kontrolní sondy v místě styku stavby s plynárenským zařízením a plynovodními přípojkami.
- 11) Plynárenské zařízení a plynovodní přípojky budou před zásypem výkopu řádně podsypány a obsypány těženým pískem, bude provedeno zhutnění a bude osazena výstražná fólie žluté barvy, vše v souladu s ČSN EN 12007-1-4, TPG 702 01, TPG 702 04.

12) Neprodleně po skončení stavební činnosti budou řádně osazeny všechny poklopy a nadzemní prvky plynárenského zařízení a plynovodních přípojek.

13) Poklopy uzávěrů a ostatních armatur na plynárenském zařízení a plynovodních přípojkách, vč. hlavních uzávěrů plynu (HUP) na odběrném plynovém zařízení udržovat stále přístupné a funkční po celou dobu trvání stavební činnosti.

14) Případné zřizování staveniště, skladování materiálů, stavebních strojů apod. bude realizováno mimo ochranné pásmo plynárenského zařízení a plynovodních přípojek (není-li ve stanovisku uvedeno jinak).

15) Bude zachována hloubka uložení plynárenského zařízení a plynovodních přípojek (není-li ve stanovisku uvedeno jinak).

16) Při použití nákladních vozidel, stavebních strojů a mechanismů zabezpečit případný přejezd přes plynárenské zařízení a plynovodní přípojky uložení panelů v místě přejezdu plynárenského zařízení.

Platí pouze pro území vyznačené v příloze tohoto stanoviska a to 24 měsíců ode dne jeho vydání.

V případě dotčení pozemku v majetku některé ze společností innogy v ČR kontaktujte prosím GasNet, s.r.o. Kontakt naleznete na adrese www.gasnet.cz/cs/kontaktni-system/, činnost "Smluvní vztahy - pozemky a budovy plynárenských zařízení", případně na NONSTOP zákaznické lince 800 11 33 55.

Za správnost a úplnost dokumentace předložené s žádostí včetně jejího souladu s platnými předpisy plně zodpovídá její zpracovatel. Stanovisko nenahrazuje případná další stanoviska k jiným částem stavby.

V případě další korespondence nebo jednání (např. změna stavby) uvádějte naši značku - 5001391548 a datum tohoto stanoviska. Kontakty jsou k dispozici na www.gridservices.cz nebo NONSTOP zákaznická linka 800 11 33 55.

GasNet, s.r.o.
zastoupená společností GridServices, s.r.o., IČ 279 35 311
Simona Kloudová
technik externích požadavků
odbor zpracování externích požadavků
+420475325809
simona.kloudova@innogy.com

Přílohy: Orientační zakres plynárenského zařízení, Ověřená příloha žadatele, Ověřená příloha žadatele

Příloha: Orientační zakres plynárenského zařízení. Tato příloha je nedílnou součástí stanoviska č. 5001391548 ze dne 11.10.2016.

Provozovatel DS: GasNet, s.r.o.; Stavebník: Pontex, spol. s r.o. (Pontex Consulting Engineers, Ltd.), Bezová 1658/1, 14700 Praha. Kú.:
Dražice-993/2,864,875,862,756/5,996/1,921/3,931/3,931/1,987/1,989/1,861/2,227,296.

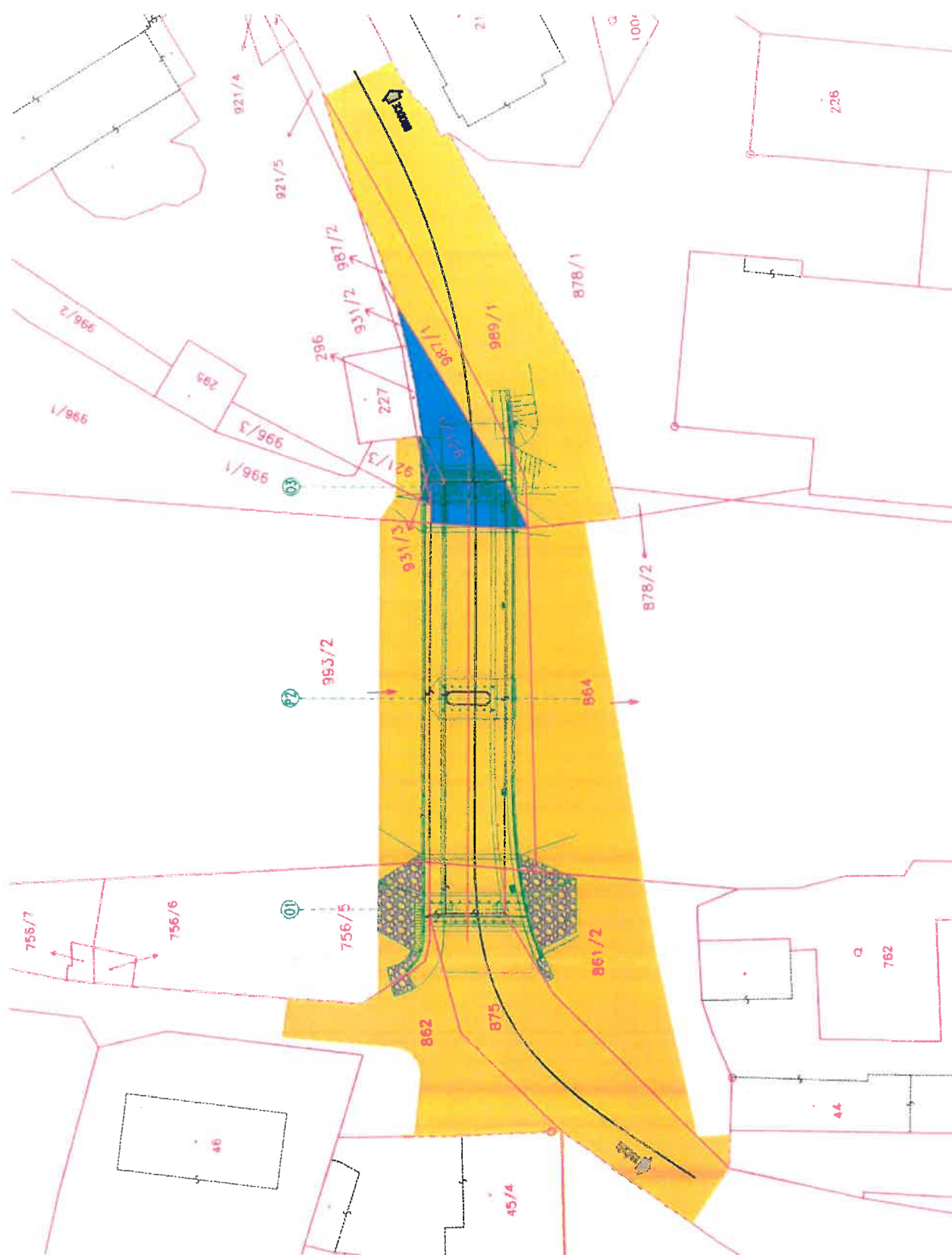


Legenda:

linie	plynovodu
—	NTL
—	STL
—	VTL
—	WTL
—	nefunkční
—	výstavba
	regulační stanice
	ochranné zařízení
	kabel
	elektropřípojka
	kabel protikoroziční ochrany
	anodové uzemnění
	stanice katodové ochrany

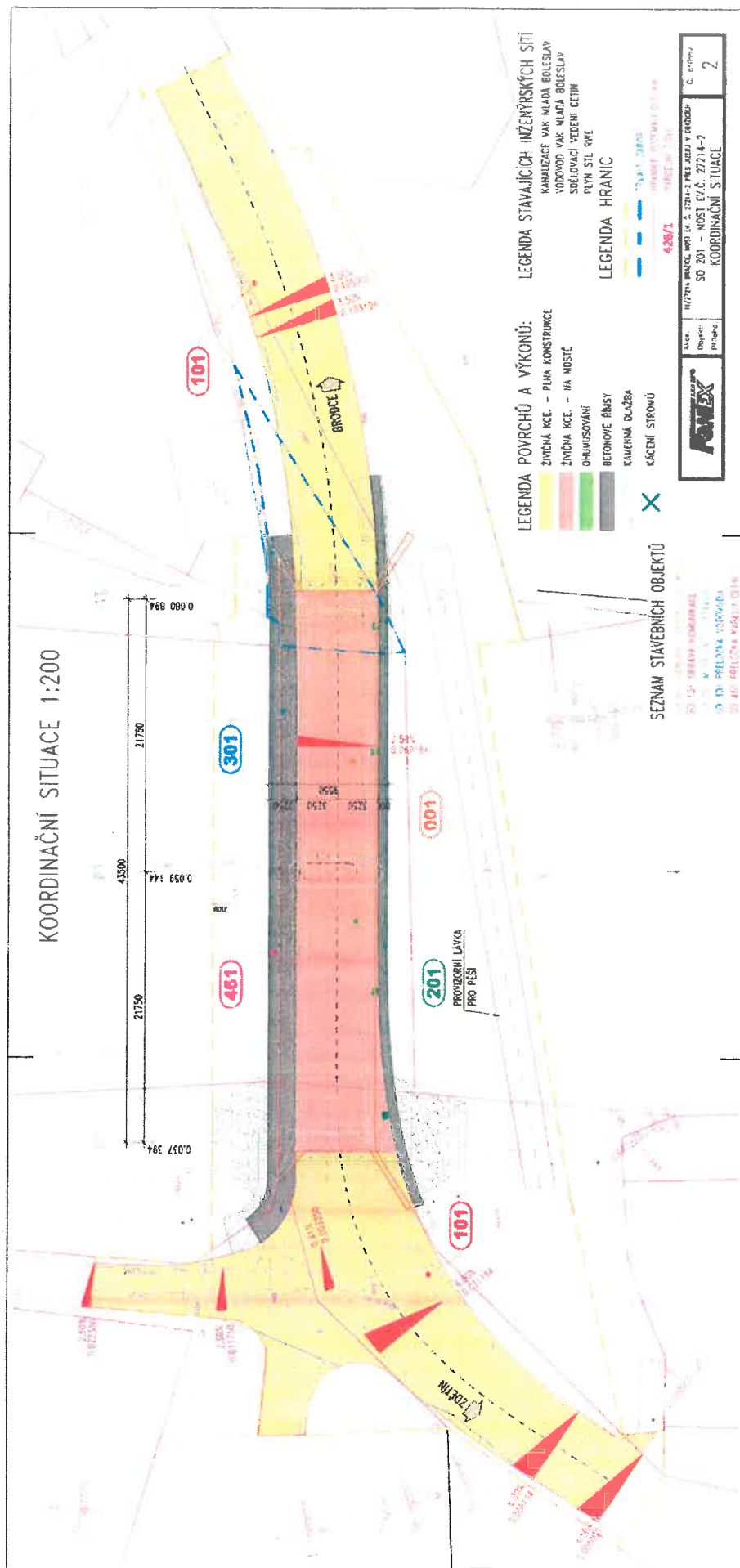
věřená příloha žadatele. Tato příloha je nedílnou součástí stanoviska č. 5001391548 ze dne 11.10.2016.

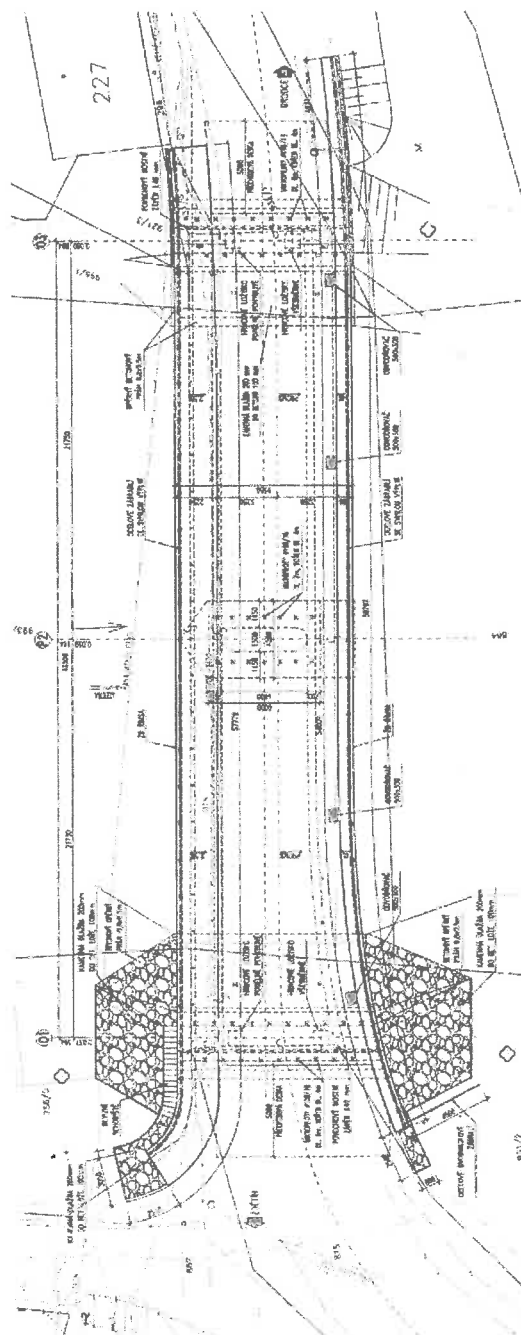
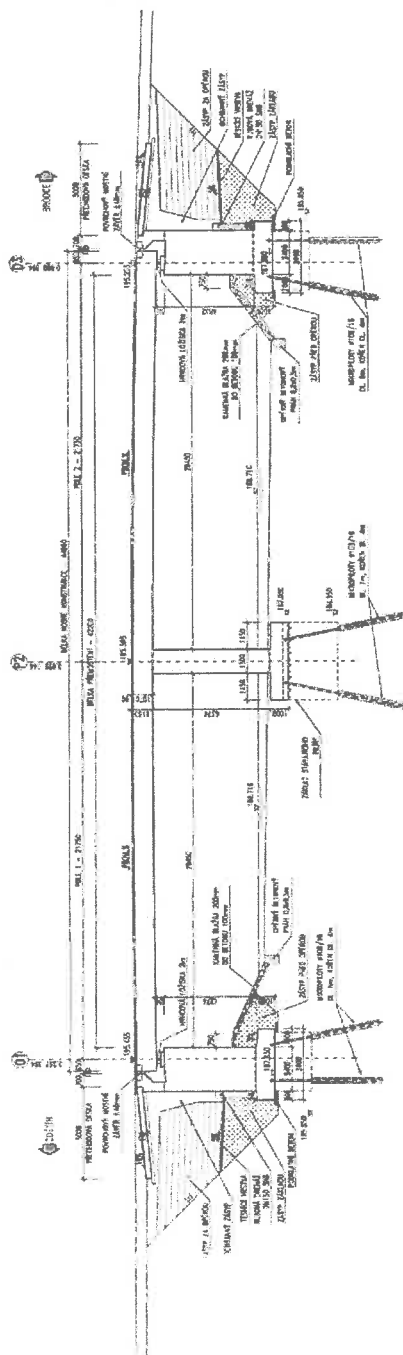
Objednatel DS: GasNet, s.r.o.; Stavebník: Pontex, spol. s r.o. (Pontex Consulting Engineers, Ltd.), Bezová 1658/1, 14700 Praha. K.ú.:
e-993/2,864,875,862,756/5,996/1,921/3,931/3,931/1,987/1,989/1,861/2,227,296.



<p>Č. přílohy</p> <p>•</p>	<p>Akce: III/27214 DRAŽICE, MOST EV. Č. 27214-2 PŘES JIZERU V DRAŽICÍCH</p> <p>Příloha: SITUACE</p>	<p>PONTEX S.R.O.</p>
----------------------------	---	-----------------------------

Provozovatel DS: GasNet, s.r.o.; Stavebník: Pontex, spol. s r.o. (Pontex Consulting Engineers, Ltd.), Bezová 1658/1, 14700 Praha. K.ú.: Dražice-993/2,864,875,862,756/5,996/1,921/3,931/3,931/1,987/1,989/1,861/2,227,296.





BETONTECHNIK (ISSN EN 2026-1)
 Published in 1998
 2000
 2001
 2002
 2003
 2004
 2005
 2006
 2007
 2008
 2009
 2010
 2011
 2012
 2013
 2014
 2015
 2016
 2017
 2018
 2019
 2020
 2021
 2022
 2023
 2024
 2025
 2026
 2027
 2028
 2029
 2030
 2031
 2032
 2033
 2034
 2035
 2036
 2037
 2038
 2039
 2040
 2041
 2042
 2043
 2044
 2045
 2046
 2047
 2048
 2049
 2050
 2051
 2052
 2053
 2054
 2055
 2056
 2057
 2058
 2059
 2060
 2061
 2062
 2063
 2064
 2065
 2066
 2067
 2068
 2069
 2070
 2071
 2072
 2073
 2074
 2075
 2076
 2077
 2078
 2079
 2080
 2081
 2082
 2083
 2084
 2085
 2086
 2087
 2088
 2089
 2090
 2091
 2092
 2093
 2094
 2095
 2096
 2097
 2098
 2099
 2100
 2101
 2102
 2103
 2104
 2105
 2106
 2107
 2108
 2109
 2110
 2111
 2112
 2113
 2114
 2115
 2116
 2117
 2118
 2119
 2120
 2121
 2122
 2123
 2124
 2125
 2126
 2127
 2128
 2129
 2130
 2131
 2132
 2133
 2134
 2135
 2136
 2137
 2138
 2139
 2140
 2141
 2142
 2143
 2144
 2145
 2146
 2147
 2148
 2149
 2150
 2151
 2152
 2153
 2154
 2155
 2156
 2157
 2158
 2159
 2160
 2161
 2162
 2163
 2164
 2165
 2166
 2167
 2168
 2169
 2170
 2171
 2172
 2173
 2174
 2175
 2176
 2177
 2178
 2179
 2180
 2181
 2182
 2183
 2184
 2185
 2186
 2187
 2188
 2189
 2190
 2191
 2192
 2193
 2194
 2195
 2196
 2197
 2198
 2199
 2200
 2201
 2202
 2203
 2204
 2205
 2206
 2207
 2208
 2209
 2210
 2211
 2212
 2213
 2214
 2215
 2216
 2217
 2218
 2219
 2220
 2221
 2222
 2223
 2224
 2225
 2226
 2227
 2228
 2229
 2230
 2231
 2232
 2233
 2234
 2235
 2236
 2237
 2238
 2239
 2240
 2241
 2242
 2243
 2244
 2245
 2246
 2247
 2248
 2249
 2250
 2251
 2252
 2253
 2254
 2255
 2256
 2257
 2258
 2259
 2260
 2261
 2262
 2263
 2264
 2265
 2266
 2267
 2268
 2269
 2270
 2271
 2272
 2273
 2274
 2275
 2276
 2277
 2278
 2279
 2280
 2281
 2282
 2283
 2284
 2285
 2286
 2287
 2288
 2289
 2290
 2291
 2292
 2293
 2294
 2295
 2296
 2297
 2298
 2299
 2300
 2301
 2302
 2303
 2304
 2305
 2306
 2307
 2308
 2309
 2310
 2311
 2312
 2313
 2314
 2315
 2316
 2317
 2318
 2319
 2320
 2321
 2322
 2323
 2324
 2325
 2326
 2327
 2328
 2329
 2330
 2331
 2332
 2333
 2334
 2335
 2336
 2337
 2338
 2339
 2340
 2341
 2342
 2343
 2344
 2345
 2346
 2347
 2348
 2349
 2350
 2351
 2352
 2353
 2354
 2355
 2356
 2357
 2358
 2359
 2360
 2361
 2362
 2363
 2364
 2365
 2366
 2367
 2368
 2369
 2370
 2371
 2372
 2373
 2374
 2375
 2376
 2377
 2378
 2379
 2380
 2381
 2382
 2383
 2384
 2385
 2386
 2387
 2388
 2389
 2390
 2391
 2392
 2393
 2394
 2395
 2396
 2397
 2398
 2399
 2400
 2401
 2402
 2403
 2404
 2405
 2406
 2407
 2408
 2409
 2410
 2411
 2412
 2413
 2414
 2415
 2416
 2417
 2418
 2419
 2420
 2421
 2422
 2423
 2424
 2425
 2426
 2427
 2428
 2429
 2430
 2431
 2432
 2433
 2434
 2435
 2436
 2437
 2438
 2439
 2440
 2441
 2442
 2443
 2444
 2445
 2446
 2447
 2448
 2449
 2450

STANBY VYSTAVY NA MOSTĚ:

SHLABA VOZOVKY MAJO MOST:

5	0.000
4	0.000
3	0.000
2	0.000
1	0.000
0	0.000

DATE	3/1/83
TIME	11:00 AM
BY	416 DWT
FOR	416 DWT
TO	416 DWT
FROM	416 DWT
REMARKS	416 DWT

EXPRESS

TO: 15100 15th St, Suite 100, Dallas, TX 75244

FROM: 15100 15th St, Suite 100, Dallas, TX 75244

CITY: DALLAS

STATE: TX

ZIP: 75244

COUNTRY: USA

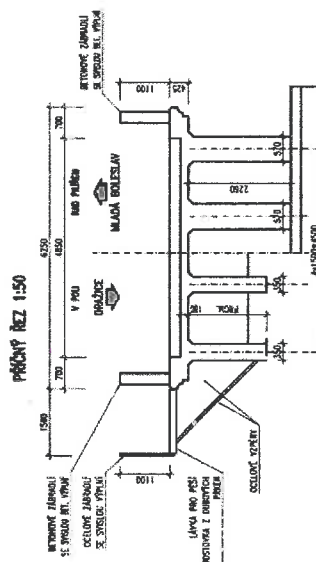
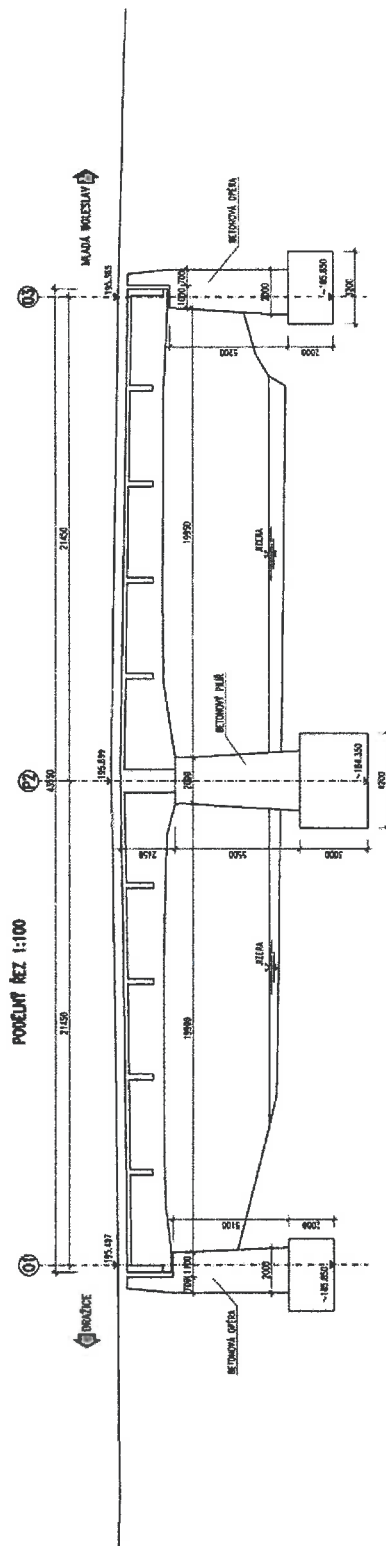
PHONE: 214/343-1111

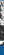
FAX: 214/343-1111

NOV 1990

NOV 1990

ZMENŠENO NA 50%



Reklamní ústředí

Krajčba šperků a údrba švic: Sirochostho kraj, p.o.
Zeměná 11, 120 21 Praha 5
Č. 000 04 001

Confidentiality systems:
5-JTSM
894

[illegible]

PONTEX s.r.o.
Bezová 1658
147 14 Praha 4

Váš dopis zn/ze dne

Naše značka
3555/16/Ko

Vyřizuje/linka
Kozlová/252

Ml. Boleslav
17.10.2016

Dražice nad Jizerou, III/21214 Dražice, most ev.č. 27214-2 přes Jizeru

– vyjádření k územnímu rozhodnutí a stavebnímu povolení

inv.: Krajská správa a údržba silnic Středočeského kraje, p.o.

K vyjádření byla předložena projektová dokumentace na stavbu přeložky vodovodu přes most v Dražicích ev.č. mostu 21214-2, SO 301 Přeložka vodovodu. K této PD se vyjadřujeme takto:

1. Všeobecně

Před zahájením stavby požádá investor o vytyčení stávajícího vodovodního a kanalizačního řadu – provoz vodovodů VaK v Benátkách nad Jizerou (pan Hadrbolec, tel. 326 362 004, 362 020, jhadrbolec@vakmb.cz) a kanalizace v Mladé Boleslavi – Podlázkách (pan Kuhn, tel. 326 376 229;191, mkuhn@vakmb.cz).

Při realizaci stavby **bude dodrženo ochranné pásmo vodovodu** (DN ≤ 500mm - 1,5m, DN > 500mm – 2,5m) na obě strany od líce potrubí dle §23, odst. 3 a 5 zákona č.274/2001 Sb. o vodovodech a kanalizacích pro veřejnou potřebu. Provádět terénní úpravy, budovat stavby trvalého charakteru, vysazovat trvalé porosty v tomto ochranném pásmu lze jen s dovolením příslušného správce sítě. Souhlasíme s prováděním stavebních prací v ochranném pásmu našeho zařízení, které musejí být prováděny se zvýšenou opatrností.

Při křížení požadujeme dodržení ČSN 73 6005, křížení kolmo. Před zahrnutím míst styku (souběh, křížení) požadujeme přizvání k provedení revize. Nesmí dojít k poškození našeho zařízení. Požadujeme oznámení o zahájení stavby!

Do dne ústního jednání spojeného s místním šetřením vypsáného vodoprávním úřadem je třeba s naší a.s. uzavřít **smlouvu o přeložce na vodovodní řad (za VaK Ing. Stehlík, tel. 326 376 122). Přeložky jsou vyvolanou investicí, a proto budou hrazeny investorem stavby.**

Před zahrnutím budou potrubí geodeticky zaměřena podle dispozic VaK (p. Charvát, tel. 326 376 139).

2. Vodovod

Přeložka vodovodu je vyvolanou investicí z důvodu výstavby (rekonstrukce) mostu č. 2121-2 přes Jizeru.

Telefon: 326 376 111
provolba 326 376 xxx
Fax: 326 721 502

e-mail: mail@vakmb.cz
URL: www.vakmb.cz

Nově navržený (překládaný) vodovodní řad bude proveden z potrubí z potrubí LT 100 Class 100 (tvárná litina s cementovou výstelkou, tl. stěny min. 6mm) o délce 62,0 m.

Armatury budou použity typu AVK (Vod-Ka), Hawle nebo JMA, k potrubí se položí výstražná bílá fólie. Konce potrubí a lomové body budou zajištěny betonovými bloky proti posunutí. Tyto bloky budou opatřeny geotextilií, která zabrání oděru potrubí.

V rámci přeložky vodovodu dojde ke zrušení armaturní šachty A88. Během stavby bude vybudována provizorní přeložka řadu (HDPE 100 SDR 11 D90), aby nedošlo k přerušení dodávky pitné vody pro stávající odběratele.

Stavba vodovodu bude provedena podle ČSN 75 5401, TNV 75 5402.

Při realizaci stavby naše a.s. **požaduje přizvání k průběžným revizím po dobu výstavby a veškeré stavební práce týkající se našeho zařízení budou konzultovány** a oznámeny v dostatečném předstihu – kontaktní osobou je vedoucí provozu v Benátkách nad Jizerou (pan Hadrbolec, tel. 326 362 004, 362 020, jhadrbolec@vakmb.cz).

Požadujeme oznámení o zahájení stavby, přizvání k tlakové zkoušce vodovodu, jeho proplachu, dezinfekci a revizi před zahrnutím zeminou, o tomto bude proveden zápis ve stavebním deníku. Požadujeme dodržení závazného postupu při realizaci vod. díla ostatními investory.

Stavba vodovodu bude povolena ve vodoprávním řízení a realizována odbornou stavební firmou

7. Závěr

Žádáme investora o oznámení zahájení stavby a předložení harmonogramu prací v dostatečném předstihu.

Vzhledem k tomu, že dokumentace, která nám byla předložena, **je zpracována ve stupni pro vydání stavebního povolení a neobsahuje technické detaily a podrobné specifikace, není možné, aby bez dopracování do stupně pro provedení stavby byly zahájeny stavební práce.** Žádáme, aby dokumentace pro provedení stavby s námi **byla v průběhu zpracování konzultována**, dokumentace nám byla předložena k vyjádření a při jejím zpracování byly respektovány **Technické podmínky vodohospodářských staveb** vydané naší společností.

Při splnění výše uvedených podmínek souhlasíme s vydáním územního rozhodnutí a stavebního povolení.

Vyjádření platí 1 rok.

S pozdravem

VODOVODY A KANALIZACE
MLADÁ BOLESLAV, a.s.
Čechova 1151
293 22 Mladá Boleslav 82

Ing. Vladimír Stehlík
výrobní náměstek

Obdrží: P3, P7

Příloha: Pokyny pro ostatní investory.

PONEX S.R.O.

Bezová 1658

147 14 Praha 4

Naše značka : 463/2016 Vyřizuje: Mgr. Martina Šandová, MBA V Praze dne: 4. 10. 2016

Věc: Stanovisko k akci : “: „III/27214 Dražice, most ev. Č. 27214-2 přes Jizeru v Dražicích na pozemcích parc.č. 756/5, 861/2, 862, 864, 875, 921/3, 931/1, 931/3, 987/1, 989/1, 993/2, 996/1 v k.ú. Dražice“.

Vážení,

k Vaší žádosti o vyjádření k dokumentaci pro stavební povolení a územní rozhodnutí přijatého elektronicky dne 27.9.2016 ; č.j. PX 3056/2016/MVa k výše uvedené akci sdělujeme následující:

Jakožto provozovatel systému umělé infiltrace, dílčího komplexu významného vodního zdroje Káraný, který odebírá vodu z řeky Jizery, souhlasíme se stavbou za dodržení níže uvedených podmínek:

- Stavební práce budou z naší strany podrobeny průběžné fyzické kontrole, žádáme o umožnění vstupu na stavbu pro tyto osoby: Ing. Jiří Hlávka, Mgr. Marek Skalický a Ing. Václav Kolerus.
- Termín zahájení prací oznamte písemně na naši adresu, zároveň také na tel. 721 216 416 (ing. Hlávka).
- Jakékoli úniky látek do toku či sebemenší havárie v korytě toku nebo jeho bezprostředním okolí ihned ohlaste na tel. 721 216 416 (ing. Hlávka) a 725 780 101 (Mgr. Skalický) a na velín ÚV provoz Káraný telefonní č. 326 990 714.

V závěru našeho vyjádření považujeme za důležité zdůraznit skutečnost, že řeka Jizera je významným vodárenským tokem. Voda z řeky Jizery je jediným a základním zdrojem vody pro systém umělé infiltrace, tj. zmnožování podzemních vod vodou povrchovou z Jizery, sloužící pro potřeby jímání pitné vody a následně zásobující aglomeraci hl. města Prahy i okolních obcí. Jakékoli kvalitativní ohrožení vody v řece Jizeře může způsobit zásadní až nevratné škody na tomto významném zdroji pitné vody pro obyvatelstvo.

S pozdravem

Zdroj pitné vody Káraný, a.s.
Žatecká 110/2, 110 01 Praha 1
DIČ: CZ26496402
IČ: 26496402
-1-



Mgr. Martina Šandová, MBA
na základě plné moci

SMLOUVA O UMOŽNĚNÍ REALIZOVAT STAVBU

Město Benátky nad Jizerou

IČ 00237442

se sídlem Zámek 49/1, 294 71 Benátky nad Jizerou
zastoupena panem Jaroslavem Králem ml., starostou
(dále jen „vlastník pozemku“)

a

Středočeský kraj

IČ 70891095

se sídlem Zborovská 11, 150 21 Praha 5
zastoupený

Krajskou správou a údržbou silnic Středočeského kraje, příspěvkovou organizací

se sídlem Zborovská 11, 150 21 Praha 5

IČ 00066001, DIČ CZ00066001

zastoupenou panem **Bc. Zdeňkem Dvořákem**, ředitelem

Krajské správy a údržby silnic Středočeského kraje, příspěvkové organizace
oprávněné k výkonu práv a povinností Středočeského kraje podle zákona č. 13/1997 Sb. o
pozemních komunikacích ve znění pozdějších předpisů
(dále jen „stavebník“)

(oba též jako „smluvní strana“ nebo „smluvní strany“)

Článek I.

Vlastník pozemku prohlašuje, že je výlučným vlastníkem pozemků par. č. 862 o výměře 802 m², par. č. 861/2 o výměře 375 m², par. č. 756/5 o výměře 411 m² a par. č. 987/1 o výměře 121 m² v katastrálním území Dražice, v obci Benátky nad Jizerou. **Uvedené pozemky** jsou jako vlastnictví vlastníka pozemků zapsány na listu vlastnictví č. 10001 u Katastrálního úřadu pro Středočeský kraj, Katastrální pracoviště Mladá Boleslav (dále jen „dotčený pozemek“).

Článek II.

- Předmětem této smlouvy** je umožnění realizovat stavebníkem na dotčených pozemcích stavbu v rámci akce „III/27214 Dražice, most ev. č. 27214-2 přes Jizeru v Dražicích“. Stavba bude provedena na dotčených pozemcích v rozsahu par. č. 862 cca 204 m², par. č. 861/2 cca 260 m², par. č. 756/5 cca 61 m² a par. č. 987/1 cca 121 m². (viz příloha této smlouvy).
- Vlastník pozemků se touto smlouvou zavazuje** umožnit realizovat stavbu, její umístění a provedení specifikované v předchozím odstavci tohoto článku smlouvy.

Článek III.

- Stavebník se zavazuje, že při realizaci stavby specifikované v čl. II. odst. 1 této smlouvy bude co nejvíce šetřit práva vlastníka pozemků.

2. Stavebník oznámí zahájení stavby vlastníkově bezodkladně.

Článek IV.

- 1) Veškeré změny a doplňky této smlouvy musí být uzavřeny písemně, formou číslovaných dodatku k této smlouvě.
- 2) Tato smlouva nenahrazuje stanoviska dalších účastníků řízení dle stavebního zákona, ani jiných orgánů statní správy.
- 3) Tato smlouva zanikne v případě, že do dvou let od jejího uzavření nebude vydáno stavební povolení stavebního úřadu na stavbu s názvem, které opravňuje stavebníka provést stavbu.
- 4) Tato smlouva zanikne, pokud stavebník nebo jeho právní nástupce nezačíná stavbu dle článku II. této smlouvy do dvou let od uzavření této smlouvy.
- 5) Stavebník není oprávněn právo stavby převést na třetí osobu, ani jí zatížit.
- 6) Stavba zůstane ve vlastnictví a správě stavebníka. Nestane se součástí pozemku, ale bude samostatnou nemovitostí.
- 7) Tuto smlouvu nelze vypovědět v případě zahájení stavby na základě stavebního povolení.
- 8) Právo stavebníka provést stavbu specifikovanou v čl. II. odst. 1 této smlouvy se zakládá bezúplatně.

Článek V.

- (1) Tato smlouva bude přílohou žádosti stavebníka ve stavebním řízení podle ustanovení § 109 až § 115 zákona č. 183/2006 Sb., o územním plánování a stavebním řádu v platném znění (stavební zákon), kterou stavebník prokáže své oprávnění provést stavbu dle ustanovení § 110 odst. 2 písm. a) stavebního zákona.
- (2) Tato smlouva nabývá platnosti a účinnosti dnem podpisu oběma smluvními stranami.

Článek VI.

- (1) Tato smlouva je vyhotovena ve čtyřech stejnopisech s platností originálu, z nichž po dvou obdrží vlastník a dva stejnopisy stavebník. Jedno vyhotovení bude předloženo příslušnému stavebnímu úřadu jako příloha žádosti stavebníka o stavební povolení k realizaci stavby specifikované v čl. II. odst. 1 této smlouvy.
- (2) Smluvní strany prohlašují, že si tuto smlouvu před svým podpisem přečetly. Prohlašují dále, že byla podepsána po vzájemném projednání podle jejich pravé a skutečné vůle, určitě, vážně a srozumitelně, nikoli v tísní za nápadně nevýhodných podmínek. Smluvní strany toto stvrzují svým podpisem.

V Benátkách nad Jizerou dne 26. 10. 2016

vlastník pozemku



V dne 24. 10. 2016

stavebník

Krajská správa a údržba silnic
Středočeského kraje, (76)
příspěvková organizace
Zborovská 11 150 21 Praha 5
IČO: 00066001 DIČ: CZ00066001

Handwritten signature in blue ink.



Č. přílohy

•

Akce: III/27214 DRAŽICE, MOST EV. Č. 27214-2 PŘES JIZERU V DRAŽICÍCH

Příloha:

SITUACE

PONTEX^{S.R.O.}

SMLOUVA O UMOŽNĚNÍ REALIZOVAT STAVBU

EJK spol. s r.o.

Dražice 75

294 71 Dražice

zastoupená jednatelem Ing. Antonínem Kosem

IČ: 00663115; DIČ: CZ00663115

(dále jen „**vlastník pozemků**“)

a

Středočeský kraj

IČ: 70891095

se sídlem: Zborovská 11, 150 21 Praha 5

zastoupený:

Krajskou správou a údržbou silnic Středočeského kraje, příspěvkovou organizací

IČ: 00066001

DIČ: CZ00066001

se sídlem: Zborovská 11, 150 21 Praha 5

zastoupenou panem Bc. Zdeňkem Dvořákem, ředitelem Krajské správy a údržby silnic Středočeského kraje, příspěvkové organizace oprávněné k výkonu práv a povinností Středočeského kraje podle zákona č. 13/1997 Sb. o pozemních komunikacích ve znění pozdějších předpisů

(dále jen „**stavebník**“)

(oba též jako „**smluvní strana**“ nebo „**smluvní strany**“)

Článek I.

Vlastník pozemku prohlašuje, že vlastní pozemky par. č. 921/3 o výměře 29 m², par. č. 931/1 o výměře 106 m² a par. č. 931/3 o výměře 7 m², v katastrálním území Dražice, v obci Benátky nad Jizerou. Uvedené pozemky jsou zapsány na listu vlastnictví č. 221, vedeném u Katastrálního úřadu pro Středočeský kraj, Katastrální pracoviště Mladá Boleslav (dále jen „**dotčené pozemky**“).

Článek II.

Předmětem této smlouvy je umožnění realizovat stavebníkem na dotčených pozemcích stavbu: „**III/27214 Dražice, most ev. č. 27214-2 přes Jizeru v Dražicích**“. Stavba bude provedena na dotčených pozemcích v rozsahu par. č. 921/3 – trvalý zábor 3 m² a dočasný zábor 17 m², par. č. 931/1 – trvalý zábor 106 m² a dočasný zábor 106 m² a par. č. 931/3 – trvalý zábor 7 m² a dočasný zábor 7 m² dle zákresu do mapy KN jež je nedílnou součástí této smlouvy.

Vlastník pozemku se touto smlouvou zavazuje umožnit realizaci stavby, její umístění a provedení specifikované v předchozím odstavci tohoto článku smlouvy.

Článek III.

Stavebník se zavazuje co nejvíce šetřit práv vlastníka pozemků při realizaci stavby specifikované v čl. II. odst. 1 této smlouvy.

Stavebník se zavazuje, že na základě této Smlouvy provede na pozemcích pouze Stavbu specifikovanou v čl. II. odst. 1 této smlouvy.

Po provedení Stavby stavebník uvede pozemky v dočasném záboru do stavu před zahájením prací na vlastní náklady.

Vznikne-li vlastníku pozemku majetková újma způsobená v důsledku činností uvedených v čl. 1 této Smlouvy, stavebník vlastníkům tuto újmu nahradí v plné výši.

Stavebník oznámí zahájení stavby vlastníkovi bezodkladně.

Článek IV.

Veškeré změny a doplňky této smlouvy musí být uzavřeny písemně, formou číslovaných dodatků k této smlouvě.

Tato smlouva nenahrazuje stanoviska dalších účastníků řízení dle stavebního zákona, ani jiných orgánů statní správy.

Tato smlouva zanikne, pokud stavebník nebo jeho právní nástupce nezahájí stavbu dle článku II. této smlouvy do dvou let od uzavření této smlouvy.

Stavba zůstane ve vlastnictví a správě stavebníka. Nestane se součástí pozemku, ale bude samostatnou nemovitostí.

Tuto smlouvu nelze vypovědět v případě zahájení stavby na základě stavebního povolení.

Právo stavebníka provést stavbu specifikovanou v čl. II. odst. 1 této smlouvy se zakládá bezúplatně.

Stavebník je povinen do 1 roku od kolaudačního řízení požádat o majetkoprávní vypořádání pozemků.

Článek V.

Tato smlouva bude přílohou žádosti stavebníka ve stavebním řízení podle ustanovení § 109 až § 115 zákona č. 183/2006 Sb., o územním plánování a stavebním řádu v platném znění (stavební zákon), kterou stavebník prokáže své oprávnění provést stavbu dle ustanovení § 110 odst. 2 písm. a) stavebního zákona.

Tato smlouva nabývá platnosti a účinnosti dnem podpisu oběma smluvními stranami.

Článek VI.

Tato smlouva je vyhotovena v pěti stejnopisech s tím, že každý stejnopis má platnost originálu. Dva stejnopisy obdrží vlastníci pozemku a tři stejnopisy stavebník.

Smluvní strany prohlašují, že si tuto smlouvu před svým podpisem přečetly. Prohlašují dále, že byla podepsána po vzájemném projednání podle jejich pravé a skutečné vůle, určitě, vážně a srozumitelně, nikoli v tísní za nápadně nevýhodných podmínek. Smluvní strany toto stvrzují svým podpisem.

3 0 -08- 2015

V Krajská správa a údržba silnic dne
Středočeského kraje,
příspěvková organizace
Zborovská 11 150 21 Praha 5
ICO: 00066001 DIČ: CZ00660001

Krajská správa a údržba silnic
Středočeského kraje
Bc. Zdeněk Dvořák
ředitel

3 0 -08- 2015

V ČEJK dne
s.r.o.
Dražice nad Jizerou 75
Ing. Antonín Koss
jedenátel společnosti DIČ: CZ00683115

Přílohou: zákres do mapy KN

Handwritten signature

SMLOUVA O UMOŽNĚNÍ REALIZOVAT STAVBU

Družstevní závody Dražice-strojírna s r.o.

Dražice 69

294 71 Dražice

zastoupená jednatelem: ing. Karel Pacourek, ing. Pavel Balog

IČ: 45148465; DIČ: CZ45148465

(dále jen „**vlastník pozemků**“)

a

Středočeský kraj

IČ: 70891095

se sídlem: Zborovská 11, 150 21 Praha 5

zastoupený:

Krajskou správou a údržbou silnic Středočeského kraje, příspěvkovou organizací

IČ: 00066001

DIČ: CZ00066001

se sídlem: Zborovská 11, 150 21 Praha 5

zastoupenou panem Bc. Zdeňkem Dvořákem, ředitelem Krajské správy a údržby silnic Středočeského kraje, příspěvkové organizace oprávněné k výkonu práv a povinností Středočeského kraje podle zákona č. 13/1997 Sb. o pozemních komunikacích ve znění pozdějších předpisů

(dále jen „**stavebník**“)

(oba též jako „**smluvní strana**“ nebo „**smluvní strany**“)

Článek I.

Vlastník pozemku prohlašuje, že vlastní pozemek par. č. 989/3 o výměře 163 m² v katastrálním území Dražice, v obci Benátky nad Jizerou. Uvedený pozemek je zapsán na listu vlastnictví č. 217, vedeném u Katastrálního úřadu pro Středočeský kraj, Katastrální pracoviště Mladá Boleslav (dále jen „**dotčené pozemky**“).

Článek II.

Předmětem této smlouvy je umožnění realizovat stavebníkem na dotčeném pozemku stavbu: „**III/27214 Dražice, most ev. č. 27214-2 přes Jizeru v Dražicích**“. Stavba bude provedena na dotčeném pozemku v rozsahu par. č. 989/3 – dočasný zábor 133 m² dle zákresu do mapy KN jež je nedílnou součástí této smlouvy.

Vlastník pozemku se touto smlouvou zavazuje umožnit realizaci stavby, její umístění a provedení specifikované v předchozím odstavci tohoto článku smlouvy.

Článek III.

Stavebník se zavazuje co nejvíce šetřit práv vlastníka pozemků při realizaci stavby specifikované v čl. II. odst. 1 této smlouvy.

Stavebník se zavazuje, že na základě této Smlouvy provede na pozemcích pouze Stavbu specifikovanou v čl. II. odst. 1 této smlouvy.

Po provedení Stavby stavebník uvede pozemky v dočasném záboru do stavu před zahájením prací na vlastní náklady.

Vznikne-li vlastníku pozemku majetková újma způsobená v důsledku činností uvedených v čl. 1 této Smlouvy, stavebník vlastníkům tuto újmu nahradí v plné výši.

Stavebník oznámí zahájení stavby vlastníkově bezodkladně.

Článek IV.

Veškeré změny a doplňky této smlouvy musí být uzavřeny písemně, formou číslovaných dodatků k této smlouvě.

Tato smlouva nenahrazuje stanoviska dalších účastníků řízení dle stavebního zákona, ani jiných orgánů státní správy.

Tato smlouva zanikne, pokud stavebník nebo jeho právní nástupce nezahájí stavbu dle článku II. této smlouvy do dvou let od uzavření této smlouvy.

Stavba zůstane ve vlastnictví a správě stavebníka. Nestane se součástí pozemku, ale bude samostatnou nemovitostí.

Tuto smlouvu nelze vypovědět v případě zahájení stavby na základě stavebního povolení.

Právo stavebníka provést stavbu specifikovanou v čl. II. odst. 1 této smlouvy se zakládá bezúplatně.

Stavebník je povinen do 1 roku od kolaudačního řízení požádat o majetkoprávní vypořádání pozemků.

Článek V.

Tato smlouva bude přílohou žádosti stavebníka ve stavebním řízení podle ustanovení § 109 až § 115 zákona č. 183/2006 Sb., o územním plánování a stavebním řádu v platném znění (stavební zákon), kterou stavebník prokáže své oprávnění provést stavbu dle ustanovení § 110 odst. 2 písm. a) stavebního zákona.

Tato smlouva nabývá platnosti a účinnosti dnem podpisu oběma smluvními stranami.

Článek VI.

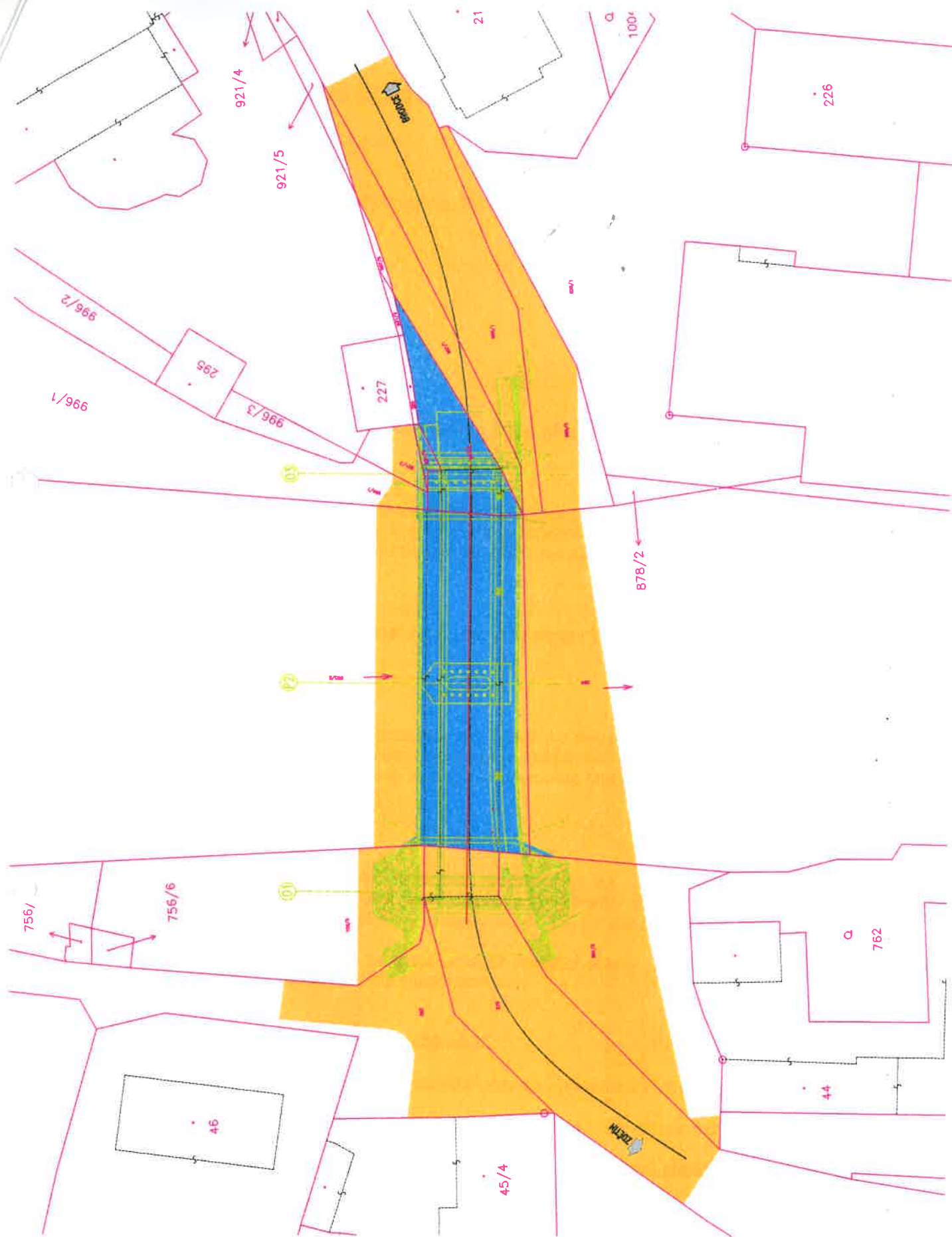
Tato smlouva je vyhotovena v pěti stejnopisech s tím, že každý stejnopis má platnost originálu. Dva stejnopisy obdrží vlastníci pozemku a tři stejnopisy stavebník.

Smluvní strany prohlašují, že si tuto smlouvu před svým podpisem přečetly. Prohlašují dále, že byla podepsána po vzájemném projednání podle jejich pravé a skutečné vůle, určitě, vážně a srozumitelně, nikoli v tísní za nápadně nevýhodných podmínek. Smluvní strany toto stvrzují svým podpisem.

V _____ dne 10 - 11 - 2016
Krajská správa a údržba silnic
Středočeského kraje, (76)
příspěvková organizace
Zborovská 11 150 21 Praha 5
IČO: 60385031 DIČ: CZ60385001
Krajská správa a údržba silnic
Středočeského kraje
Bc. Zdeněk Dvořák
ředitel

V _____ dne _____
Ing. Karel Pacourek
jednatel společnosti

Přílohou: zákres do mapy KN



Č. přílohy

•

Akce: III/27214 DRAŽICE, MOST EV. Č. 27214-2 PŘES JIZERU V DRAŽICÍCH

Příloha:

SITUACE

PONTEX S.R.O.®

Smlouva o realizaci překládky sítě elektronických komunikací

č. VPI/PH/2016/117

uzavřená dle ustanovení § 1746 odst. 2 a násl. zákona č. 89/2012 Sb., občanského zákoníku, v platném znění a v souladu s § 104 odst. 17 zákona č. 127/2005 Sb., o elektronických komunikacích a o změně některých souvisejících zákonů (zákon o elektronických komunikacích), v platném znění

Vlastník sítě elektronických komunikací:

Česká telekomunikační infrastruktura a.s.

se sídlem: Praha 3, Olšanská 2681, PSČ 130 00

IČ: 04084063

DIČ: CZ04084063

zapsaná v obchodním rejstříku vedeném Městským soudem v Praze, odd. B, vložka 20623

zastoupená: Pavel Ptáček, Supervizor, Výstavba pevné přístupové sítě Praha

Bankovní spojení: PPF banka

číslo účtu: 2019160003/6000

(dále jen „CETIN“)

a

Stavebník žádající o překládku sítě elektronických komunikací:

Středočeský kraj

se sídlem: Zborovská 11, 150 21 Praha 5

IČ: 70891095

DIČ: CZ70891095

zastoupený

Krajskou správou a údržbou silnic Středočeského kraje, příspěvková organizace

se sídlem: Zborovská 81/11, Praha 5, Smíchov PSČ: 150 00

zastoupený: Bc. Zdeňkem Dvořákem, ředitelem

IČ: 00066001

DIČ: CZ00066001

bankovní spojení: Komerční banka, a.s.

číslo účtu: 7730161/0100

(dále jen „Stavebník“)

uzavírají tuto smlouvu:

Definice pojmů

Překládkou sítě elektronických komunikací (dále jen „SEK“) se rozumí stavba spočívající ve změně trasy vedení veřejné komunikační sítě nebo přemístění zařízení veřejné komunikační sítě.

Čl. 1 Úvodní ustanovení

Společnost CETIN je vlastníkem SEK, jež má být přeložena na základě této smlouvy. Stavebník ve smyslu Vyjádření o existenci SEK a Všeobecných podmínek ochrany SEK vydaného dne 4.8.2015 pod č.j.658675/15 vyvolává ve smyslu § 104 odst. 17 zákona č. 127/2005 Sb. překládku dotčeného úseku SEK.

Překládka SEK dle této smlouvy je vedena u společnosti CETIN pod označením:

**" VPI Dražice - most ev. č. 27214-2 "
III/27214 Dražice, most ev. č. 27214-2 přes Jizeru v Dražicích**

Čl. 2 Předmět smlouvy

Předmětem této smlouvy je požadavek Stavebníka na překládku SEK ve vlastnictví společnosti CETIN, závazek společnosti CETIN zajistit si překládku SEK a s ní související záležitosti v rozsahu a za podmínek stanovených touto smlouvou a závazek Stavebníka, jež překládku SEK vyvolal, uhradit nezbytné náklady, které společnosti CETIN v souvislosti se zajištěním překládky SEK vzniknou.

Čl. 3 Překládka SEK, podmínky překládky SEK

3.1 Překládka SEK dle této smlouvy bude realizována v rozsahu (územním a stavebnětechnickým) a na nemovitostech dle Cenového a technického návrhu překládky SEK, který je Přílohou č. 1 této smlouvy (dále jen „Překládka“).

3.2 Předpoklady (podmínky) pro realizaci Překládky jsou:

- zajištění stavebního povolení včetně překládky SEK
- zajištění práv k užívání překládkou dotčených nemovitostí, tzn. uzavření smlouvy o smlouvě budoucí o zřízení služebnosti s vlastníky nemovitostí dotčených překládkou SEK nebo vyvlastnění takového práva.

(to vše dále jen „Předpoklady pro realizaci Překládky SEK“).

3.3 Bez zajištění Předpokladů pro realizaci Překládky SEK nebude Překládka realizována.

3.4 Vlastníkem přeložené SEK zůstává společnost CETIN

3.5 Společnost CETIN je oprávněna realizaci Překládky pověřit jinou osobu. Při realizaci Překládky jinou osobou nese společnost CETIN odpovědnost, jako by Překládku realizovala sama.

Čl. 4 Závazky spojené s překládkou SEK

4.1 V souvislosti s realizací Překládky se CETIN zavazuje

- před realizací Překládky:

- zajistit vyhotovení Projektu,
- pokusit se uzavřít smlouvu o smlouvě budoucí o zřízení služebnosti s vlastníky Překládkou dotčených nemovitostí, tzn. prokazatelně učinit vlastníkům Překládkou dotčených nemovitostí návrh takové smlouvy v souladu s § 5 zákona č. 184/2006 Sb.
- po realizaci Překládky:
 - zajistit dokumentaci skutečného provedení Překládky,
 - na základě uzavřených smluv o smlouvách budoucích o zřízení služebnosti zajistit vyhotovení geometrického plánu s vyznačením rozsahu služebnosti na Překládkou dotčených nemovitostech, uzavření smluv zřízení služebnosti s vlastníky Překládkou dotčených nemovitostí a zápis služebnosti do Katastru nemovitostí.

4.2 V souvislosti s provedením Překládky se Stavebník zavazuje

- před realizací Překládky:
 - oznámit společnosti CETIN nejpozději do 60 dnů před realizací Překládky stavební připravenost,
 - zajistit stavební povolení do kterého bude zahrnuta překládka SEK v souladu se záměry územního plánu v dotčeném území- viz příloha č.2

4.3 CETIN se zavazuje, že zajistí realizaci Překládky a to tak, že k realizaci Překládky dojde do 3 měsíců od doručení písemné výzvy Zhotovitele Stavby dle předchozího odstavce, a za předpokladu, že ke dni doručení písemné výzvy Zhotovitele stavby dle předchozího odstavce jsou zajištěny ve prospěch společnosti CETIN všechny Předpoklady pro realizaci Překládky SEK uvedené v Čl. 3 bodu 3.2 této smlouvy, a ze strany Stavebníka splněny povinnosti uvedené v Čl. 4. bodu 4.2 této smlouvy vyjma ustanovení o stavební připravenosti, jinak nejpozději do 3 měsíců od jejich zajištění ve prospěch CETIN.

4.4 Stavebník bere na vědomí, že mezi společností CETIN a vlastníky Překládkou dotčených nemovitostí musí dojít s ohledem na ustanovení § 104 zákona č. 127/2005 Sb., k úpravě vzájemných právních vztahů v podobě uzavření písemné smlouvy o budoucí smlouvě o zřízení služebnosti a po realizaci Překládky k uzavření smlouvy o zřízení služebnosti event. ke zřízení takového práva ve vyvlastňovacím řízení. Náhrady za zřízení takových služebností, které společnost CETIN vlastníkům dotčených nemovitostí uhradí, bude Stavebník s ohledem na ustanovení § 104 odst. 17 zákona č. 127/2005 Sb., povinen uhradit společnosti CETIN jako náklady vzniklé společnosti CETIN v souvislosti s Překládkou, stejně tak v případě nákladů společnosti CETIN za uhrazení správních poplatků za vklad služebností do Katastru nemovitostí event. případně nezbytných nákladů vzniklých společnosti CETIN v souvislosti s vyvlastňovacím řízením.

4.5 Stavebník se zavazuje poskytnout společnosti CETIN při uzavírání smlouvy o budoucí smlouvě o zřízení služebnosti a po realizaci Překládky při uzavírání smlouvy o zřízení služebnosti potřebnou součinnost.

4.6 Sjednaná lhůta realizace Překládky dle Čl. 4 bodu 4.3 této smlouvy se prodlužuje o tolik dnů, o kolik dnů byly práce k jejímu provedení přerušeny nebo nemohly být případně zahájeny z důvodu nikoliv na straně společnosti CETIN.



4.7 Dnem ukončení realizace Překládky je den, kdy je Stavebníkovi doručeno na adresu uvedenou v hlavičce této smlouvy nebo adresu elektronické pošty uvedenou v Čl. 8 této smlouvy oznámení o ukončení realizace Překládky.

Čl. 5

Náklady spojené s Překládkou SEK

5.1 Stavebník je na základě zákona č. 127/2005 Sb. § 104 odst. 17 povinen nést náklady překládky dotčeného úseku SEK, přičemž takovými náklady jsou všechny nezbytné náklady vlastníka SEK, které mu v souvislosti s Překládkou SEK vzniknou, a které by mu nevznikly, kdyby k překládce nedošlo.

5.2 Výše nákladů Překládky stanovených na základě Cenového a technického návrhu ke dni uzavření této smlouvy činí **137.873,-Kč**
Překládka na základě zákona č. 127/2005 Sb. je mimo předmět daně z přidané hodnoty.

Stavebník bere na vědomí, že tato výše nákladů byla stanovena na základě měrných nákladů společnosti CETIN ke dni zpracování této Smlouvy a vzhledem k nutnosti koordinace s nosnou stavbou Stavebníka, jejíž rozsah nelze zejména v rámci nákladového druhu "Zemní práce" předem jednoznačně vymezit, je nutné tuto specifikaci nákladů chápat jako orientační.

Fakturace bude provedena dle skutečně provedených prací a nákladů v době výstavby.

5.3 Skutečná výše nákladů Překládky bude stanovena po vyhotovení Projektu, na jeho základě (dále jen „Náklady Překládky stanovené na základě Projektu“). Společnost CETIN písemně oznámí do 6 měsíců od uzavření této smlouvy Stavebníkovi výši Nákladů Překládky stanovených na základě Projektu.

5.4 V případě, že v souvislosti s realizací Překládky společnosti CETIN vzniknou další nezbytné náklady na Překládku, které nejsou vyčísleny v Čl. 5 bod 5.2 této smlouvy, Stavebník se zavazuje je společnosti CETIN uhradit za předpokladu, že nebudou zahrnuty v nákladech Překládky stanovených po vyhotovení Projektu ve smyslu čl. 5 bodu 5.3 této smlouvy.

Může se jednat například o:

- náklady na náhrady za omezení vlastnického práva zřízením služebnosti vlastníkům Překládkou dotčených nemovitostí dle uzavřených smluv o služebnosti, případně dle pravomocného rozhodnutí příslušného vyvlastňovacího úřadu o omezení vlastnického práva zřízením služebnosti rozhodnutím (blíže specifikovány v Čl. 4 bodu 4.4. této smlouvy),
- náklady vzniklé v souvislosti s vyvlastňovacím řízením dle předchozího odstavce a dle čl. 4 bodu 4.4 této smlouvy,
- náklady související se zrušením a následným výmazem služebnosti (vázanou na nemovitostech dotčených původní, překládanou, trasou SEK) z Katastru nemovitostí,
- náklady na náhrady za omezené užívání lesního a půdního fondu včetně nákladů na vypracování výpočtu,
- hydrogeologický, geologický, dendrologický a ostatní odborné posudky zpracované subjekty k tomu určenými,
- náklady na koordináční výkresy, povodňové plány a zaměření, vyžadované dotčenými subjekty,
- náklady na identifikaci parcel,

- náklady na správní poplatky podle zákona č. 634/2004 Sb. v platném znění, které vzniknou zhotoviteli v důsledku získávání potřebných správních rozhodnutí - povolení, které jsou nezbytné k realizaci Překládky,
- náklady, související se zvláštním užíváním veřejného prostranství, vyměřené v souvislosti s realizací předmětného díla podle zákona č. 565/1990 Sb., o místních poplatcích v platném znění,
- náklady, související se zvláštním užíváním komunikace ve smyslu § 25 zákona č. 13/1997 Sb.,
- náklady na peněžitě plnění plynoucí z nájemních smluv, jejichž uzavření je nutné pro realizaci Překládky,
- náklady související s majetkovými újmami, způsobenými na zemědělských plodinách v souvislosti s realizací Překládky,
- náklady na ochranu komunikačních vedení a zařízení před přepětím a nadproudem, včetně odborného výpočtu a návrhu,
- náklady, související se záchranným archeologickým dohledem.

Čl. 6

Platební podmínky

6.1 Náklady na Překládku ve výši skutečně provedených prací a nákladů dle Čl. 5 bod 5.3 této smlouvy je Stavebník povinen uhradit na základě faktury po realizaci Překládky do 30 dnů ode dne jejího vystavení.

6.2 Faktura dle Čl. 6 bod 6.1 bude vystavena do 15 dnů od ukončení realizace Překládky ve smyslu čl. 4 bod. 4.7 této smlouvy a neprodleně doručena stavebníkovi. Stavebník je povinen uhradit ji ve lhůtě splatnosti.

6.3 Faktura bude Stavebníkovi zasílána na adresu uvedenou v hlavičce této smlouvy.

6.4 Náklady společnosti CETIN zmiňované v Čl. 5 bod 5.4 budou hrazeny Stavebníkem odděleně na základě samostatné faktury vystavené společností CETIN a Stavebník je povinen je uhradit ve lhůtě splatnosti.

6.5 Náklady dle této Smlouvy budou Stavebníkem hrazeny na účet společnosti CETIN uvedený v hlavičce této smlouvy, pokud nebude fakturou vystavenou společností CETIN stanoveno jinak.

Dnem úhrady faktury (zaplacením fakturovaných nákladů) se rozumí den připsání účtované (fakturované) částky na účet společnosti CETIN.

Čl. 7

Sankce

7.1. Strany této smlouvy si sjednávají pro případ prodlení Stavebníka s úhradou některé částky, k jejíž úhradě je dle této smlouvy povinen, povinnost Stavebníka zaplatit společnosti CETIN smluvní pokutu ve výši 0,3 % z dlužné částky za každý den prodlení.

7.2. Smluvní pokuta je splatná do 10 dnů poté, co bude písemná výzva jedné strany v tomto směru druhé straně doručena.



7.3. Povinností zaplatit smluvní pokutu, jak je specifikována v bodech 7.1 a 7.2 tohoto článku, není dotčeno právo na náhradu škody, a to ani co do výše, v níž případně náhrada škody smluvní pokutu přesáhne. Povinnost zaplatit smluvní pokutu může vzniknout i opakovaně, její celková výše není omezena.

7.4. Povinnost zaplatit smluvní pokutu, jak je specifikována v bodech 7.1 až 7.3. tohoto článku, trvá i po skončení trvání této smlouvy, jakož i poté, co dojde k odstoupení od ní některou ze stran či oběma stranami.

Čl. 8

Kontaktní osoby

a) Za CETIN

ve věcech smluvních : Pavel Ptáček

funkce: Supervizor Výstavba přístupové sítě Praha

e-mail: pavel.ptacek@cetin.cz tel.: 238462810

ve věcech technických : Jan Šulc

funkce: Specialista pro výstavbu sítě - přístupová síť

e-mail: jan.sulc@cetin.cz tel.: 238462927

b) Za stavebníka :

ve věcech smluvních: Bc. Zdeněk Dvořák funkce : ředitel organizace

e-mail: zdenek.dvorak@ksus.cz tel.: 602 317 498 fax.: --

ve věcech technických: Jan Boček funkce : mostní technik

e-mail: jan.bocek@ksus.cz tel.: 724 342 787 fax.: --

Čl. 9

Odstoupení od smlouvy

9.1 Pokud výše nákladů Překládky stanovených na základě Projektu bude vyšší o více jak 10% než výše nákladů Překládky stanovených na základě Cenového a technického návrhu je Stavebník oprávněn odstoupit od této smlouvy do 30 dnů od doručení písemného oznámení dle Čl. 5 bodu 5.3 této smlouvy.

9.2 V případě, že dojde k odstoupení dle bodu 9.1 tohoto článku je Stavebník povinen uhradit společnosti CETIN náklady již vzniklé v souvislosti s plněním z této smlouvy.

Čl. 10

Rozvazovací podmínka

10.1 Realizace Překládky musí být zahájena nejpozději do dvou let od uzavření této smlouvy. Marné uplynutí této lhůty je rozvazovací podmínkou této smlouvy ve smyslu ustanovení § 548 odst. 2 občanského zákoníku, v platném znění.

10.2 Tato smlouva zanikne prvním dnem následujícím po uplynutí dvou let od uzavření této smlouvy, aniž by realizace Překládky byla zahájena. Zánikem smlouvy touto rozvazovací

podmínkou není dotčeno právo společnosti CETIN na zaplacení smluvní pokuty dle Čl. 7 bodů 7.1.až 7.4. této smlouvy, a tomu odpovídající povinnost Stavebníka tuto pokutu zaplatit. Právo na náhradu škody zůstává zachováno.

10.3 V případě, že dojde k zániku smlouvy dle bodu 10. 1 nebo 10. 2 tohoto článku, je Stavebník povinen uhradit CETINu náklady již vzniklé v souvislosti s plněním této smlouvy

Čl. 11 Závěrečná ustanovení

11.1. Tato smlouva nabývá platnosti a účinnosti dnem jejího uzavření.

11.2. Vztahy, které nejsou upraveny touto Smlouvou, se řídí ustanoveními zákona č. 89/2012 Sb., občanského zákoníku, ve znění pozdějších předpisů, a dalšími obecně závaznými právními předpisy.

11.3. Práva vzniklá z této smlouvy nesmí být postoupena bez předchozího písemného souhlasu druhé strany.

11.4. Započtení na pohledávky vzniklé z této smlouvy se nepřipouští.

11.5. Tato smlouva může být měněna pouze písemně. Za písemnou formu nebude pro tento účel považována výměna e-mailových či jiných elektronických zpráv.

11.6. Veškerá korespondence mezi smluvními stranami bude zasílána doporučeně na adresy uvedené v hlavičce této smlouvy na adresy elektronické pošty uvedené v Čl. 8 této smlouvy, ustanovení § 573 občanského zákoníku se neuplatní.

11.7. Strany si nepřejí, aby nad rámec výslovných ustanovení této smlouvy byla jakákoliv práva a povinnosti dovozovány z dosavadní či budoucí praxe zavedené mezi stranami či zvyklostí zachovávaných obecně či v odvětví týkajícím se předmětu plnění této smlouvy, ledaže je ve smlouvě výslovně sjednáno jinak. Vedle shora uvedeného si strany potvrzují, že si nejsou vědomy žádných dosud mezi nimi zavedených obchodních zvyklostí či praxe.

11.8. Strany vylučují aplikaci ustanovení § 1805 odst. 2 občanského zákoníku na tuto smlouvu.

11.9. Tato smlouva obsahuje úplné ujednání o předmětu smlouvy a všech náležitostech, které strany měly a chtěly ve smlouvě ujednat, a které považují za důležité pro závaznost této smlouvy. Žádný projev stran učiněný při jednání o této smlouvě ani projev učiněný po uzavření této smlouvy nesmí být vykládán v rozporu s výslovnými ustanoveními této smlouvy a nezakládá žádný závazek žádné ze stran.

11.10. Odpověď strany této smlouvy, podle § 1740 odst. 3 občanského zákoníku, s dodatkem nebo odchylkou, není přijetím nabídky na uzavření této smlouvy, ani když podstatně nemění podmínky nabídky.

11.11. Smluvní strany potvrzují, že uzavření této smlouvy je výsledkem jednání stran a každá ze stran měla příležitost ovlivnit obsah této smlouvy.

11.12. Tato smlouva je vyhotovena ve dvou vyhotoveních, z nichž jedno obdrží společnost CETIN a jedno obdrží stavebník.

Přílohy :

1. Cenový a technický návrh Překládky + seznam položek
2. Vyjádření MÚ Mladá Boleslav
3. Situační plán

~~29-08-2016~~

V Praze dne



Česká telekomunikační infrastruktura a.s.
Olšanská 2681/6
130 00 Praha 3
DIČ: CZ04084053
219

Česká telekomunikační infrastruktura a.s.
Pavel Ptáček
Supervizor Výstavba přístupové sítě Praha

- 7 -09- 2016

V Praze dne

Krajská správa a údržba silnic
Středočeského kraje, (76)
příspěvková organizace
Zbořická 11 150 21 Praha 5
IČO: 00066001 DIČ: CZ00066001

Stavebník : KSÚS
Bc. Zdeněk Dvořák
Ředitel KSÚS Stř. kraje



2016/2304000000011/17/E/VF
1x VN ✓
1x POS

SMLOUVA O PŘELOŽCE INŽENÝRSKÉ SÍTĚ

ve smyslu ustan. § 1721 a dalších zákona č. 89 / 2012 Sb. (Občanský zákoník)

I. Smluvní strany:

1. Stavebník: **Středočeský kraj**
(Investor) IČ 70891095
se sídlem v Praze 5 – Smíchově, Zborovské ul. č. 11, PSČ 150 21
bankovní spojení, č.úctu 4440009090/0600
zastoupený **Krajskou správou a údržbou silnic Středočeského kraje, příspěvková organizace**
se sídlem Zborovská 11, 150 21 Praha 5
IČ 00066001 DIČ CZ00066001
zastoupená na základě písemného pověření ze dne 1.4.2011
paní Ludmilou Poupětovou technickou náměstkyní
Krajské správy a údržby silnic Středočeského kraje
oprávněnou k výkonu práv a povinností Středočeského kraje podle
zákona č. 13/1997 Sb., o pozemních komunikacích ve znění
pozdějších předpisů
2. Vlastník: Vodovody a kanalizace Mladá Boleslav, a. s.
Čechova 1151, 293 22 Mladá Boleslav.
zápis v obchodním rejstříku vedeném Městským soudem v Praze, oddíl B,
vložka 2379, sp. zn. Firm. 40987/93,
zastoupená statutárními zástupci:
Ing. Janem Sedláčkem, předsedou představenstva a. s.
Ing. Vladimírem Stehlíkem, členem představenstva a. s.
IČ: 463 569 83 DIČ: CZ 463 569 83

II. Předmět smlouvy

1. Předmětem této smlouvy je přeložka stávající inženýrské sítě (dále jen IS) následující specifikace:

- název vodovodu:	Skupinový vodovod Benátky nad Jizerou – část Dražice
- technická specifikace IS:	LT DN 100 mm, délka 62,0 m
- dotčené pozemky p. č.:	931/1, 931/3, 875, 862, 993/2
- katastrální území:	Dražice

2. Přeložka, resp. nová část IS bude následující specifikace:

- název vodovodu:	Skupinový vodovod Benátky nad Jizerou – část Dražice
- technická specifikace IS:	TLT DN 100 mm WKG FL, C100 s tepelně zaizolované s vnějším pláštěm HD-PE (v délce 50 m), celková délka 62,0 m
- dotčené pozemky p. č.:	931/1, 931/3, 875, 862, 993/2
- katastrální území:	Dražice

III. Společná ustanovení

1. Stavebník (investor), z jehož důvodného zájmu k přeložce dochází, si je výslovně vědom, že ani na okamžik nenabývá vlastnictví přeložky, a tudíž není třeba vlastnictví na vlastníka a provozovatele IS převádět ani darováním ani jinak.
2. Vlastník a provozovatel IS zůstává jejím vlastníkem a provozovatelem a nabývá vlastnictví upravené resp. přeložené části okamžikem jejího zabudování, zamontování či vestavby do původní IS.
3. Stavebník se zavazuje, že provede potřebnou úpravu IS v zájmu jím připravované stavby.

4. Úprava IS bude provedena stavebníkem, je-li k tomu způsobilý, nebo jinou odborně způsobilou osobou.
5. Vlastník IS se zavazuje přeložku na předmětu svého vlastnictví dle uvedených podmínek strpět.
6. Předání části IS k přeložení stavebníkovi a jeho následné předání zpět vlastníkovu musí být provedeno buď formou protokolu o předání a převzetí IS nebo zápisem ve stavebním deníku (kopii si ponechá zástupce vlastníka) s uvedením podrobných podmínek zásahu do vlastníkovu majetku.
7. Technický způsob řešení úpravy - přeložky IS, odstávky vody, napojování na stávající řad, tlaková zkouška, desinfekce, kamerové prohlídky, zkouška průchodnosti a odpojování přeložené části mimo provoz musí být odsouhlaseno a provedeno v součinnosti s vlastníkem IS a s jeho souhlasem.
8. Případné nouzové zásobování obyvatel pitnou vodou provede na náklady stavebníka vlastník a provozovatel IS.
9. Stavebník je povinen předat vlastníkovu IS mimo jiné:
 - geodetické zaměření v digitální formě dle požadavku - směrnice vlastníka IS;
 - dokumentaci skutečného provedení úpravy IS;
 - protokol o desinfekci potrubí (u vodovodu);
 - zápisy ze stavebního deníku týkající se úpravy;
 - certifikáty o použitelnosti materiálu pro vodovod.
10. Náklady na přeložku IS hradí plně stavebník v rámci nákladů (tzv. vyvolaných investic) nutných k provedení stavby, kvůli níž k přeložce IS dochází.

IV. Závěrečná ustanovení

1. Tato smlouva je vyhotovena ve čtyřech stejnopisech s platností originálu, z nichž každá ze smluvních stran obdrží dvě vyhotovení smlouvy.
2. Měnit nebo doplňovat text této smlouvy je možné jen formou písemných dodatků, které budou platné tehdy, budou-li řádně potvrzené a podepsané oprávněnými zástupci obou smluvních stran.
3. Smluvní strany prohlašují a svými podpisy stvrzují, že smlouvu si důkladně přečetly, tato smlouva byla uzavřena podle jejich pravé a svobodné vůle, určitě vážně, srozumitelně, nikoliv v tísní.

Za vlastníka:

V Mladé Boleslavi dne2.1.11-2016..

VOODOVODY A KANALIZACE
MLADÁ BOLESLAV, a.s.
Čechova 1151
293 22 Mladá Boleslav 13

Ing. Jan Sedláček
předseda představenstva a. s.

Ing. Vladimír Stehlík
člen představenstva a. s.

Za stavebníka (investora):

V Praze dne14.11.2015.....

Krajská správa a údržba silnic
Středočeského kraje, (76)
příspěvková organizace
Zborovská 11 150 21 Praha 5
ICO: 00066001 DIČ: CZ00066001

Ludmila Poupětová
na základě pověření ze dne 1.4.2011

Smlouva o budoucí smlouvě o zřízení věcného břemene

číslo 6DHM170059

uzavřená dle § 1785 až 1788 a § 1257 a § 1299 až 1302 zákona č. 89/2012 Sb., občanský zákoník

Účastníci smlouvy:

Budoucí povinný z věcného břemene:

Povodí Labe, státní podnik

se sídlem: Vita Nejedlého 951/8, 500 03 Hradec Králové - Slezské Předměstí
zastoupený: Ing. Marií Duškovou, finanční ředitelkou
IČ: 70890005
DIČ: CZ70890005
bankovní spojení: Komerční banka, a.s., č. ú. 9732451/0100
spisová značka: Obchodní rejstřík vedený Krajským soudem v Hradci Králové, oddíl A, vložka 9473

dále jen „budoucí povinný“

Budoucí oprávněný z věcného břemene:

Středočeský kraj

se sídlem: Zborovská 81/11, 150 00 Praha 5 - Smíchov
IČ: 70891095
DIČ: CZ70891095
právní forma: 804 - Kraj

Zastoupen na základě plné moci ze dne 8. 12. 2014 Usnesením č. 016-14/2014/ZK.

Krajskou správou a údržbou silnic Středočeského kraje, příspěvkovou organizací

se sídlem: Zborovská 81/11, 150 00 Praha 5 - Smíchov
zastoupený: Bc. Zdeňkem Dvořákem, ředitelem organizace
IČ: 00066001
DIČ: CZ00066001
spisová značka: Obchodní rejstřík vedený Městským soudem v Praze, oddíl Pr, vložka 1478

dále jen „budoucí oprávněný“

Účastníci smlouvy uzavírají tuto smlouvu o budoucí smlouvě o zřízení věcného břemene:

Článek 1

Pozemky v budoucnu zatížené věcným břemenem a budoucí panující pozemek

1. Pozemky, které budou v budoucnu zatíženy věcným břemenem, jsou pozemky evidované jako **pozemkové parcely č. 864, 993/2 a 996/1, všechny v katastrálním území Dražice, obec Benátky nad Jizerou**, vedené v druhu vodní plocha na listu vlastnictví č. 101 u Katastrálního úřadu pro Středočeský kraj se sídlem v Praze, Katastrálního pracoviště Mladá Boleslav. Tyto

pozemky jsou ve vlastnictví státu a právo hospodařit s nimi má, ve smyslu zákona č. 305/2000 Sb., o povodích, budoucí povinný (dále jen „**služebné pozemky**“). Služebné pozemky p. č. 864 a 993/2 tvoří koryto vodního toku Jizera (IDVT 10100009) a č. 996/1 je místem vyústění náhonu do vodního toku Jizera (IDVT 10182695).

2. Budoucí oprávněný je výlučným vlastníkem pozemku evidovaného v katastru nemovitostí jako **pozemková parcela č. 875 v katastrálním území Dražice, obec Benátky nad Jizerou**, zapsaného na listu vlastnictví č. 98 u Katastrálního úřadu pro Středočeský kraj se sídlem v Praze, Katastrálního pracoviště Mladá Boleslav (dále jen „**panující pozemek**“).

Článek 2

Důvod budoucího zřízení věcného břemene

1. Při investiční výstavbě budoucího oprávněného bude v rámci stavební akce „III/27214 Dražice, most ev. č. 27214-2 přes Jizeru v Dražicích“, provedena na částech služebných pozemků stavba mostu a opevnění (dále jen „**objekty**“), jejichž umístěním budou dotčeny části služebných pozemků. Vybudované objekty zůstanou po dokončení a zkolaudování ve vlastnictví budoucího oprávněného. Z tohoto titulu se budoucí povinný zavazuje uzavřít s budoucím oprávněným písemnou smlouvu o budoucí smlouvě o zřízení věcného břemene ve smyslu občanského zákoníku.
2. Jelikož budou objekty ve vlastnictví rozdílné osoby od osoby vlastníka služebných pozemků, a není právní ani jiný důvod tuto skutečnost měnit, budoucí povinný za dále uvedených podmínek uzavírá s budoucím oprávněným tuto písemnou smlouvu o budoucí smlouvě o zřízení věcného břemene **ve prospěch panujícího pozemku** a k tíži částí služebných pozemků v rozsahu vymezeném geometrickým plánem dle článku 4 této smlouvy, ve smyslu občanského zákoníku.
3. Tato smlouva je zároveň dokladem o tom, že budoucí oprávněný a jím pověřené osoby mají k služebným pozemkům právo provést stavbu objektů, ve smyslu § 110, odst. 2 písm. a) zákona č. 183/2006 Sb., o územním plánování a stavebním řádu, ve znění pozdějších předpisů.

Článek 3

Vymezení obsahu budoucího věcného břemene a povinnosti smluvních stran

1. Účastníci smlouvy se dohodli na následujícím vymezení obsahu budoucího věcného břemene – pozemkové služebnosti, které bude spočívat v tom, že:
 - a) **Budoucí povinný**
 - > strpí na služebných pozemcích na částech omezených věcným břemenem umístění objektů po dobu neurčitou, resp. po celou dobu jejich fyzické a právní existence,
 - > strpí vstupování (rozumí se vstup i vjezd) budoucího oprávněného na služebné pozemky v rozsahu věcného břemene, za účelem provádění nezbytných prací spojených s opravami a revizemi, resp. rekonstrukcí objektů nebo s odstraněním jejich havárie po celou dobu jejich fyzické i právní existence, a to vždy po předchozím včasné oznámení, ledaže se jedná o havárii nebo stav obdobný havárii. Případnou havárii, její rozsah a rozsah oprav oznámí budoucí oprávněný budoucímu povinnému bez zbytečného odkladu,
 - > na ploše vymezené věcným břemenem nevybuduje nic, co by znemožňovalo nebo omezovalo vstupování na služebné pozemky a provádění nezbytných prací spojených s opravami a revizemi, resp. rekonstrukcí objektů nebo jejich částí, event. s odstraněním jejich havárie.

b) **Budoucí oprávněný**

- > bude oprávněn užívat služebné pozemky pouze na částech omezených věcným břemenem způsobem vymezeným v této smlouvě,
 - > je povinen provádět udržovací, opravné i investiční akce na objektech v rámci své prevenční povinnosti,
 - > při provádění udržovacích, opravných i investičních akcí na objektech bude povinen tyto práce provádět tak, aby budoucímu povinnému nezpůsobil škody na nemovitých věcech, s nimiž má právo hospodařit, a to i v případě, že tyto práce bude provádět nebo zajišťovat jiný subjekt, než je budoucí oprávněný,
 - > je povinen při jakékoliv činnosti na služebných pozemcích uvést vždy služebné pozemky do předešlého stavu a nahradit případnou škodu způsobenou buď svou činností, nebo způsobenou v rámci havárie.
2. Budoucí oprávněný se zavazuje oprávnění vyplývající z definovaného obsahu věcného břemene v této smlouvě přijmout a budoucí povinný se zavazuje povinnosti vyplývající z definovaného obsahu věcného břemene strpět.
3. Omezení vyplývající z bodu 1. a) článku 3 této smlouvy budou přecházet na všechny budoucí právnické osoby, které se služebními pozemky budou mít právo hospodařit, event. na všechny budoucí vlastníky služebných pozemků, a oprávnění vyplývající z bodu 1. b) článku 3 této smlouvy budou přecházet na všechny budoucí vlastníky panujícího pozemku.

Článek 4

Vymezení rozsahu budoucího věcného břemene

Přesné plošné určení a vymezení částí služebných pozemků dotčených obsahem věcného břemene – pozemkové služebnosti dle článku 3 této smlouvy, které budoucí povinný nebude moci užívat bez dalšího omezení, nebude vyznačeno v terénu, ale pouze v geometrickém plánu. Účastníci smlouvy se dohodli, že tento geometrický plán nechá zhotovit na svůj náklad budoucí oprávněný a jedno vyhotovení se zavazuje předat budoucímu povinnému.

Článek 5

Závazek na uzavření „Smlouvy o zřízení věcného břemene“

1. Budoucí povinný se zavazuje do 6 měsíců po vydání kolaudačního souhlasu nebo oznámení o užívání objektů na písemnou žádost budoucího oprávněného uzavřít „Smlouvu o zřízení věcného břemene“ (dále jen „**konečná smlouva**“). Budoucí oprávněný spolu se žádostí o uzavření konečné smlouvy budoucímu povinnému předloží:
- a) geometrický plán ve smyslu článku 4, včetně vyčíslené plochy věcného břemene,
 - b) kopii kolaudačního souhlasu ke stavbě objektů nebo oznámení stavebnímu úřadu o užívání objektů,
 - c) případné změny v údajích budoucího oprávněného.
2. Budoucí oprávněný se zavazuje požádat budoucího povinného o sepsání konečné smlouvy nejpozději do 4 měsíců po vydání kolaudačního souhlasu nebo oznámení o užívání objektů. Při nesplnění tohoto závazku budoucí povinný uplatní vůči budoucímu oprávněnému jednorázovou smluvní pokutu ve výši 3000,- Kč.

Článek 6

Úplata za zřízení věcného břemene

1. Budoucí povinný zřídí věcné břemeno – pozemkovou služebnost ve smyslu článků 2 a 3 této smlouvy úplatně.
2. Úplata za zřízení věcného břemene byla dohodnuta jako pětinasobek ročního užitku za 1 m² plochy věcného břemene dle geometrického plánu ve smyslu článku 4 této smlouvy, **minimálně však ve výši 1000,- Kč**, ke které se připočte DPH v platné výši. Roční užitek se pro účely této smlouvy sjednává ve výši **10,- Kč/ m²** plochy věcného břemene.
3. Úplatu uvedenou v bodě 2. článku 6 této smlouvy uhradí budoucí oprávněný jednorázově na účet budoucího povinného do 30 kalendářních dnů od oboustranného podpisu konečné smlouvy na základě zálohového listu. Budoucí povinný vystaví a zašle budoucímu oprávněnému do 15 kalendářních dnů po připsání částky na jeho účet daňový doklad.

Článek 7

Nabytí oprávnění z věcného břemene

1. Oprávnění vyplývající z konečné smlouvy přejde na budoucího oprávněného vkladem práva odpovídajícího věcnému břemenu do katastru nemovitostí.
2. Účastníci smlouvy se dohodli, že budoucí vklad práva odpovídajícího věcnému břemenu zajistí budoucí oprávněný na svůj náklad.

Článek 8

Další ujednání

1. Nebudou-li budoucímu oprávněnému vydána potřebná veřejnoprávní rozhodnutí pro realizaci objektů do půl roku ode dne platnosti a účinnosti této smlouvy, a to ve formě a objemu požadovaném budoucím oprávněným, nebo pouze za ztížených podmínek nebo nákladů, mohou účastníci smlouvy od této smlouvy odstoupit.
2. Tato smlouva nabývá platnosti a účinnosti dnem podpisu obou smluvních stran.
3. Smlouva je vyhotovena ve čtyřech vyhotoveních, přičemž všechny mají platnost originálu. Každá smluvní strana obdrží po dvou podepsaných vyhotoveních.
4. Smluvní strany prohlašují, že tato smlouva byla sepsána podle jejich pravé a svobodné vůle, nikoliv v tísní a za nápadně nevýhodných podmínek, že je prosta omylu, a jako důkaz souhlasu s jejím obsahem byla oběma smluvními stranami podepsána.
5. Ministerstvo zemědělství, které vykonává funkci zakladatele budoucího povinného, podle ~~bodu 5.5.9. Statutu ze dne 26.2.2016 č.j.: 9973/2016-MZE-13221~~ ^{*} státního podniku Povodí Labe, státní podnik, vydalo k této smlouvě obecný souhlas k nakládání s určeným majetkem.

Příloha:

1. Kopie částečného výpisu pro služebné pozemky.
2. Kopie informace o parcele pro panující pozemek.
3. Kopie situace s vyznačením přibližného rozsahu budoucího věcného břemene.

V Hradci Králové dne 8.3.2017

Povodí Labe,
státní podnik
Vita Nejedlého 951
500 03 HRADEC KRÁLOVÉ

.....
za pronajímatele

Ing. Marie Dušková, finanční ředitelka

- 2 -03- 2017
V Praze dne.....

Krajská správa a údržba silnic
Středočeského kraje, (76)
příspěvková organizace
Zborovská 11 150 21 Praha 5
IČO: 00066901 DIČ: CZ00066901

.....
za nájemce

Bc. Zdeněk Dvořák, ředitel organizace

Výpis z katastru nemovitostí				
Okres: 3207 Mladá Boleslav		Obec: 535451 Benátky nad Jizerou		
Katastr. území: 632147 Dražice		List vlastnictví: 101		
A Vlastník, jiný oprávněný				
Subjekt	Typ práv	Identifikátor	Podíl	
Povodí Labe, státní podnik, Víta Nejedlého 951/8, Hradec Králové		70890005	1/1	
Česká republika,		1	1/1	
B Nemovitosti - Pozemky				
Parcela	Výměra[m2]	Druh pozemku	Způsob využití	Způsob ochrany
864	17104	vodní plocha	koryto vodního toku přirozené nebo upravené	
993/2	13882	vodní plocha	koryto vodního toku přirozené nebo upravené	
994	1106	vodní plocha	koryto vodního toku přirozené nebo upravené	
995	618	vodní plocha	koryto vodního toku přirozené nebo upravené	
996/1	4660	vodní plocha	koryto vodního toku přirozené nebo upravené	
1010	31085	vodní plocha	koryto vodního toku přirozené nebo upravené	
1098	20553	vodní plocha	koryto vodního toku přirozené nebo upravené	
1101	292	ostatní plocha	zeleň	
Počet záznamů: 8				
B Nemovitosti - Budovy				
Část obce	Č. budovy	Způsob využití	Způsob ochrany	Na parcele
Počet záznamů: 0				
B1 Jiná práva				
Typ vztahu / Oprávnění pro	Povinnost k		Řízení	
Počet záznamů: 0				
C Omezení vlastnického práva				
Typ vztahu / Oprávnění pro	Povinnost k		Řízení	
Počet záznamů: 0				
D Jiné zápisy				
Typ vztahu / Oprávnění pro	Povinnost k		Řízení	
Počet záznamů: 0				
E Nabývací tituly a jiné podklady				
Listin				
Počet záznamů: 0				
F Vztah bonitovaných půdně ekologických jednotek (BPEJ) k parcelám				
Parcela	BPEJ	Výměra[m2]		
Počet záznamů: 0				



Export výstupu do MS Excelu

Informace o pozemku

Parcelní číslo: 875
 Obec: Benátky nad Jizerou [535451]
 Katastrální území: Dražice [632147]
 Číslo LV: 98
 Výměra [m²]: 6385
 Typ parcely: Parcela katastru nemovitostí
 Mapový list: DKM
 Určení výměry: Ze souřadnic v S-JTSK
 Způsob využití: silnice
 Druh pozemku: ostatní plocha



Vlastníci, jiní oprávnění

Vlastnické právo	Podíl
Středočeský kraj, Zborovská 81/11, Smíchov, 15000 Praha 5	
Hospodaření se svěřeným majetkem kraje	Podíl
Krajská správa a údržba silnic Středočeského kraje, příspěvková organizace, Zborovská 81/11, Smíchov, 15000 Praha 5	

Způsob ochrany nemovitosti

Nejsou evidovány žádné způsoby ochrany.

Seznam BPEJ

Parcela nemá evidované BPEJ.

Omezení vlastnického práva

Typ
 Věcné břemeno (podle listiny)

Jiné zápisy

Typ
 Změna výměr obnovou operátu

Řízení, v rámci kterých byl k nemovitosti zapsán cenový údaj

Nemovitost je v územním obvodu, kde státní správu katastru nemovitostí ČR vykonává Katastrální úřad pro Středočeský kraj, Katastrální pracoviště Mladá Boleslav

Zobrazené údaje mají informativní charakter. Platnost k 11.10.2016 11:00:00.

Smlouva o nájmu pozemků

číslo 6DHM170058

uzavřená dle § 2201 a násl. zákona č. 89/2012 Sb., občanský zákoník

Účastníci smlouvy

Pronajímatel:

Povodí Labe, státní podnik

se sídlem: Víta Nejedlého 951/8, 500 03 Hradec Králové - Slezské Předměstí
zastoupený: Ing. Bohumilem Pleskačem, ředitelem závodu Jablonec nad Nisou
IČ: 70890005
DIČ: CZ70890005
bankovní spojení: Komerční banka, a.s., č.ú. 9732451/0100
spisová značka: Obchodní rejstřík vedený Krajským soudem v Hradci Králové, oddíl A, vložka 9473

dále jen „pronajímatel“

Nájemce:

Středočeský kraj

se sídlem: Zborovská 81/11, 150 00 Praha 5 - Smíchov
IČ: 70891095
DIČ: CZ70891095
právní forma: 804 - Kraj

Zastoupen na základě plné moci ze dne 8.12.2014 Usnesením č. 016-14/2014/ZK.

Krajskou správou a údržbou silnic Středočeského kraje, příspěvkovou organizací

se sídlem: Zborovská 81/11, 150 00 Praha 5 - Smíchov
zastoupenou: Bc. Zdeňkem Dvořákem, ředitelem organizace
IČ: 00066001
DIČ: CZ00066001
spisová značka: Obchodní rejstřík vedený Městským soudem v Praze, oddíl Pr, vložka 1478

dále jen „nájemce“

Účastníci smlouvy uzavírají tuto smlouvu o nájmu pozemků:

Článek 1

Pozemky, které jsou předmětem nájmu, jsou pozemky evidované jako **pozemkové parcely č. 864, 993/2 a 996/1**, všechny v **katastrálním území Dražice, obec Benátky nad Jizerou**, vedené v druhu vodní plocha na listu vlastnictví č. 101 u Katastrálního úřadu pro Středočeský kraj se sídlem v Praze, Katastrálního pracoviště Mladá Boleslav. Tyto nemovitosti jsou ve vlastnictví státu a právo hospodařit s nimi má, ve smyslu zákona č. 305/2000 Sb., o povodích, pronajímatel (dále jen „**předmětné pozemky**“). Předmětné pozemky p. č. 864 a 993/2 tvoří koryto vodního toku Jizera (IDVT 10100009) a p. č. 996/1 je místem vyústění náhonu do vodního toku Jizera (IDVT 10182695).

Článek 2

1. Pronajímatel předmětné pozemky, resp. jejich části o celkové výměře 878 m², z hlediska dosažení účinnějšího a hospodárnějšího využití pozemků (dále jen „**pronajímané pozemky**“) a při zachování jejich hlavního účelu, ke kterému pronajímateli slouží, přenechává touto smlouvou nájemci k dočasnému užívání jako staveniště pro stavební akci „III/27214 Dražice, most ev. č. 27214-2 přes Jizeru v Dražicích“ a souhlasí, aby byly částečně zastavěny trvalými stavbami (most a opevnění svahů koryta) a dočasnou stavbou provizorní lávky (dále jen „**předmětné stavby**“). Rozsah pronajímaných pozemků je vyznačen v příloze č. 2 „Kopie situace s vyznačením rozsahu nájmu“, která je nedílnou součástí této smlouvy.
2. Předmětné stavby zůstanou po dokončení ve vlastnictví nájemce.
3. Nájem specifikovaný v bodě 1. článku 2 této smlouvy je sjednán k nepodnikatelskému účelu.

Článek 3

1. Nájem se uzavírá na dobu určitou, a to ode dne protokolárního předání pronajímaných pozemků pronajímatelem nájemci do dne, kterým vzniknou právní účinky smlouvy o zřízení věcného břemene dle Smlouvy o budoucí smlouvě o zřízení věcného břemene č. 6DHM170059, na základě které zřídí pronajímatel na částech předmětných pozemků ve prospěch nájemce věcné břemeno spočívající v právu umístit předmětné stavby na předmětných pozemcích, nejdéle však na dobu 5 let.
2. Při předání předmětných pozemků bude sepsán předávací protokol. Oboustranně podepsaný protokol bude vytvořen ve dvou vyhotoveních, z nichž každé straně náleží jedno vyhotovení.

Článek 4

Účastníci smlouvy se dohodli na nájemném ve výši **8 780,- Kč za celou pronajímanou plochu za rok**. Nájemné bude hrazeno jednou ročně na základě daňového dokladu, který bude pronajímatel zasílat nájemci. Zdanitelné plnění se považuje za uskutečněné dne 30. 6. běžného roku. Zdanitelné plnění v roce, v němž dojde k protokolárnímu předání pronajímaných pozemků pro předmětnou stavební akci, se považuje za uskutečněné dnem nabytí účinnosti smlouvy. Daňový doklad bude mít splatnost 14 dnů ode dne vystavení pronajímatelem.

1. Platbu za rok, v němž dojde k protokolárnímu předání pronajímaných pozemků pro předmětnou stavební akci, provede nájemce poměrnou částkou z ročního nájemného na základě daňového dokladu se splatností 14 dnů od jeho vystavení. Tento doklad vystaví a nájemci zašle pronajímatel, a to nejpozději do 15 dnů od nabytí platnosti a účinnosti této smlouvy.
2. Nájem je osvobozen od DPH v souladu s § 56a zákona č. 235/2004 Sb., o dani z přidané hodnoty, v platném znění.
3. V případě ukončení nájmu v průběhu roku bude nájemci vrácena poměrná část ze zaplaceného ročního nájemného na základě opravného daňového dokladu vystaveného pronajímatelem.
4. Účastníci smlouvy se dále dohodli na úroku z prodlení ve výši 0,1 % z dlužné částky za každý den prodlení se zaplacením nájemného.
5. Účastníci smlouvy se dohodli, že výše nájemného bude v průběhu platnosti smlouvy každoročně přehodnocována, a to ve stejném poměru ke změnám úředně stanoveného koeficientu růstu spotřebitelských cen vydávaného Českým statistickým úřadem v Praze za uplynulý rok. Úprava výše náhrady bude automaticky promítnuta do výše nájemného příslušného roku, pokud růst inflačního koeficientu přesáhne 1%.

Článek 5

1. Nájemce se seznámil se stavem pronajímaných pozemků a přejímá je do dočasného užívání. Zároveň se zavazuje užívat je pouze ke sjednanému účelu dle článku 2 této smlouvy.

2. Nájemce se zavazuje provést předmětné stavby dle schválené projektové dokumentace, na základě pravomocného stavebního povolení a těchto sjednaných podmínek:
 - a) veškeré práce na pronajímaných pozemcích budou nájemcem prováděny tak, aby jimi nezpůsobil žádné škody na majetku státu, s nímž má pronajímatel právo hospodařit,
 - b) o provedení event. zásahu do stávajících porostů, rostoucích na pronajímaných pozemcích, je třeba předem pronajímatele informovat, neboť jsou součástí pronajímaných pozemků ve smyslu § 507 občanského zákoníku,
 - c) po skončení stavby provede nájemce na svůj náklad odstranění staveniště a provizorní lávky na pronajímaných pozemcích a uvede pronajímané pozemky do řádného stavu, a to nejpozději do kolaudace stavby. Případné škody uhradí nájemce pronajímateli způsobem a ve lhůtě uvedené ve výzvě k náhradě škody. Neuvede-li nájemce pronajímané pozemky do řádného stavu ani ve lhůtě dané pronajímatelem, nahradí pronajímateli náklady, které mu vznikly s uvedením těchto pozemků do řádného stavu a vedle toho i smluvní pokutu ve výši 26 340,- Kč, kterou si smluvní strany pro tento případ sjednávají. Smluvní pokuta je splatná na základě jejího vyúčtování. Sjednáním a zaplacením smluvní pokuty nejsou dotčeny případné další nároky pronajímatele na náhradu škody podle této smlouvy či jiné nároky dle platných právních předpisů.
3. Nájemce je povinen v rámci užívání pronajímaných pozemků důsledně dodržovat technické, hygienické, bezpečnostní, požární a další právní předpisy vztahující se k bezpečnosti a ochraně osob, majetku a životního prostředí.
4. Bez písemného souhlasu pronajímatele nemůže nájemce pronajímané pozemky použít pro umístění stavby způsobem jiným, než jak je vymezeno v této nájemní smlouvě.
5. Zvláštní pozornost je nájemce povinen věnovat čistotě povrchových a podzemních vod a zabránit jejich znečištění ropnými produkty nebo závadnými látkami. Tyto případné události je povinen neprodleně ohlásit pronajímateli. V případě vzniku znečištění zodpovídá nájemce za jeho úplnou likvidaci. Nájemce odpovídá za dodržování zákona č. 185/2001 Sb., o odpadech, v platném znění, v případě jeho porušení se zavazuje uhradit veškeré sankce z tohoto zákona vyplývající.
6. Nájemce se zavazuje k dohledu nad bezpečným stavem stromů a keřů na pronajímaných pozemcích. Je povinen učinit nezbytná opatření, aby zabránil škodám na životě, zdraví a majetku třetích osob v případě nepříznivých povětrnostních podmínek anebo podezření na pád větve nebo stromu v důsledku vzrůstu či stáří nebo nemoci stromu, popř. keře. Při bezprostředním ohrožení nájemce zakáže vstup na ohrožené pozemky nebo jejich ohroženou část a umístí v bezpečné vzdálenosti výstražné tabule a pásku. Nájemce musí informovat neprodleně pronajímatele o nastalé situaci.
7. Nájemce není oprávněn k tomu, aby přenechal pronajímané pozemky do podnájmu či jiného užívání (úplatného či bezúplatného) jiné osobě.
8. Nájemce je povinen dodržet podmínky pro předmětnou stavbu, uvedené v příloze č. 3 „Kopie stanoviska správce povodí“, vydané státním podnikem Povodí Labe, státní podnik odborem péče o vodní zdroje, které je nedílnou součástí této smlouvy, jakož i stanoviska správce povodí jej doplňující či měnící.

Článek 6

1. Nájemní smlouvu lze ukončit dohodou obou smluvních stran, a dále výpovědí jedné nebo druhé strany.
2. Výpovědní lhůta činí 3 měsíce a počíná běžet od prvního dne následujícího měsíce po doručení výpovědi druhé smluvní straně.
3. Pokud nájemce nezahájí stavbu do 1 roku ode dne platnosti této smlouvy, může být tato skutečnost důvodem k výpovědi sjednaného nájmu bez výpovědní doby.
4. Nebudou-li nájemci vydána potřebná veřejnoprávní rozhodnutí pro realizaci stavební akce „III/27214 Dražice, most ev.č. 27214-2 přes Jizeru v Dražicích“ do půl roku ode dne platnosti této

smlouvy, a to ve formě a objemu požadovaném nájemcem, nebo pouze za ztížených podmínek nebo nákladů, může nájemce rovněž nájemní smlouvu vypovědět bez výpovědní doby.

6. Důvodem výpovědi z nájemního vztahu může ze strany pronajímatele být změna podmínek, za kterých bylo dočasné užívání poskytnuto ve smyslu bodu 1. článku 2 této smlouvy, a dále neplnění povinností nájemce, vyplývajících z této smlouvy, včetně důvodů stanovených v občanském zákoníku.
6. Jestliže nájemce poruší své povinnosti stanovené v článku 5 bodech 3. až 8. této smlouvy nepodstatným způsobem a takové porušení neodstraní ani do 10 dnů od výzvy pronajímatele, nebo poruší povinnosti stanovené v článku 5 bodech 3. až 8. této smlouvy podstatným způsobem, má pronajímatel právo nájemní smlouvu vypovědět bez výpovědní doby.
7. Pronajímatel má právo vypovědět nájemní smlouvu v případě, že je nájemce v prodlení s úhradou nájemného po dobu delší než 30 kalendářních dnů.

Článek 7

1. Pronajímatel je oprávněn provést kdykoliv kontrolu dohodnutého způsobu užívání pronajímaných pozemků.
2. Nájemce se zavazuje do 15 kalendářních dnů po ukončení nájemní smlouvy předat pronajímateli pronajímané pozemky ve stavu, který bude odpovídat způsobu jejich užívání.
3. Smlouvu lze měnit a doplňovat pouze písemnými a číslovanými dodatky, podepsanými oprávněnými zástupci obou smluvních stran.
4. Smlouva je vyhotovena ve čtyřech exemplářích, přičemž všechny mají platnost originálu. Každá smluvní strana obdrží po dvou jejích podepsaných vyhotoveních.
5. Smluvní strany se dohodly, že nájemní právo sjednané dle této smlouvy zapisovat do katastru nemovitostí nebudou.
6. Smlouva nabývá platnosti dnem podpisu obou smluvních stran a účinnosti dnem protokolárního předání pronajímaných pozemků dle bodu 1. článku 3 této smlouvy.
7. Ministerstvo zemědělství, které vykonává funkci zakladatele pronajímatele, podle ~~bodu 5.5.7. Statutu ze dne 26. 2. 2016 č. j.: 9973/2016-MZE-13221*~~ státního podniku Povodí Labe, státní podnik, vydalo k této smlouvě obecný souhlas k nakládání s určeným majetkem.

Příloha:

1. Kopie částečného výpisu z katastru nemovitostí o parcelách pro pronajímané pozemky.
2. Kopie situace s vyznačením rozsahu nájmu.
3. Kopie stanoviska správce povodí.

V Jablonci nad Nisou dne 13.3.2017

za pronajímatele
Ing. Bohumil Pleskač
ředitel závodu Jablonec nad Nisou

V Praze dne - 2 -03- 2017

za nájemce
Bc. Zdeněk Dvořák, ředitel organizace

Krajská správa a údržba silnic
Středočeského kraje, (76)
příspěvková organizace
Zborovská 11, 150 21 Praha 6
IČO: 00666001 DIČ: CZ00666001

Výpis z katastru nemovitostí

Okres: 3207 Mladá Boleslav
Katastr. území: 632147 Dražice

Obec: 535451 Benátky nad Jizerou
List vlastnictví: 101

A Vlastník, jiný oprávněný

Subjekt	Typ práv	Identifikátor	Podíl
Povodí Labe, státní podnik, Víta Nejedlého 951/8, Hradec Králové		70890005	1/1
Česká republika, ,		1	1/1

B Nemovitosti - Pozemky

Parcela	Výměra[m2]	Druh pozemku	Způsob využití	Způsob ochrany
864	17104	vodní plocha	koryto vodního toku přirozené nebo upravené	
993/2	13882	vodní plocha	koryto vodního toku přirozené nebo upravené	
994	1106	vodní plocha	koryto vodního toku přirozené nebo upravené	
995	618	vodní plocha	koryto vodního toku přirozené nebo upravené	
996/1	4660	vodní plocha	koryto vodního toku přirozené nebo upravené	
1010	31085	vodní plocha	koryto vodního toku přirozené nebo upravené	
1098	20553	vodní plocha	koryto vodního toku přirozené nebo upravené	
1101	292	ostatní plocha	zeleň	

Počet záznamů: 8

B Nemovitosti - Budovy

Část obce	Č. budovy	Způsob využití	Způsob ochrany	Na parcele
-----------	-----------	----------------	----------------	------------

Počet záznamů: 0

B1 Jiná práva

Typ vztahu / Oprávnění pro	Povinnost k	Řízení
----------------------------	-------------	--------

Počet záznamů: 0

C Omezení vlastnického práva

Typ vztahu / Oprávnění pro	Povinnost k	Řízení
----------------------------	-------------	--------

Počet záznamů: 0

D Jiné zápisy

Typ vztahu / Oprávnění pro	Povinnost k	Řízení
----------------------------	-------------	--------

Počet záznamů: 0

E Nabývací tituly a jiné podklady

Listin

Počet záznamů: 0

F Vztah bonitovaných půdně ekologických jednotek (BPEJ) k parcelám

Parcela	BPEJ	Výměra[m2]
---------	------	------------

Počet záznamů: 0

 Export výstupu do MS Excelu.



Č. přílohy

Akce: III/27214 DRAŽICE, MOST EV. Č. 27214-2 PŘES JIZERU V DRAŽICÍCH

Příloha: SITUACE – DOČASNÝ ZÁBOR

PONTEX s.r.o.®



Povodí Labe, státní podnik
Víta Nejedlého 951, 500 03 Hradec Králové

TELEFON 495 088 111
FAX 495 407 452
E-MAIL labe@pla.cz
IČ 70890005
DIČ CZ70890005
Bankovní spojení: ČSOB Hradec Králové
č.ú. 103914702/0300
IBAN CZ610300000000103914702
Obchodní rejstřík: spis. zn. A. 9473 vedená
u Krajského soudu v HK

PONTEX, spol. s r.o.
Ing. Martin Vavřena
Bezová 1658
147 14 Praha 4

PONTEX s.r.o.	
Příjemčí 1038	
26.09.2016	
Dodací:	4306/2016
Číslo:	
Přílohy:	760 (HVA)
K vyřízení:	
Rozdělit:	

VÁŠ DOPIS Č.J. / ZE DNE

ČÍSLO JEDNACÍ
PVZ/16/27441/Mf/0

VYŘIZUJE/LINKA
Ing. Marie Fejfarová, Ph.D./670
Jaroslav Bechyně/326 324 294
Ing. Tomáš Kacálek/724

HRADEC KRÁLOVÉ
23.9.2016

III/27214 Dražice, most ev.č. 27214-2 přes Jizeru v Dražicích

Dne 22.8.2016 jsme obdrželi Vaši žádost o stanovisko k dokumentaci pro územní a stavební řízení na výše uvedenou akci. Podle předložené dokumentace se jedná o komplexní opravu silničního mostu ev.č. 27214-2 v obci Dražice. Stávající most o dvou polích je v havarijním stavu a dojde k jeho kompletní demolici. Nový most bude opět kolmý dvoupolový, nosná konstrukce je navržena jako rámová monolitická ze železobetonu. Délka přemostění je 42,20 m, celková délka mostu pak 62,32 m, světlá šířka polí 2 x 20,45 m, šířka středového pilíře 1,30 m (základ pilíře ponechán původní). Kóta spodní hrany mostovky bude vůči původnímu objektu zvýšena na kótu 194,423 m n.m. výškový systém Bpv (hladina při průtoku Q_{100} je na úrovni 192,80 m n.m., Bpv), zároveň dojde ke zvětšení šířky jednotlivých polí. Svahy koryta pod mostem budou opevněny kamennou dlažbou do betonu, opřené o betonový práh. Součástí stavby je úprava navazujících úseků komunikace, přeložka vodovodu a kabelových rozvodů.

Stavba bude probíhat za vyloučeného provozu, pro pěší dojde ke zřízení provizorní lávky umístěné šikmo k ose toku na povodní straně mostu. PD neobsahuje detail provizorní lávky.

Z hlediska majetkoprávního dojde k dotčení (dočasný a trvalý zábor) části pozemků parc. č. 993/2, 864 a 996/1, k.ú. Dražice.

Investorem akce bude: KSÚS Středočeského kraje, příspěvková organizace.

Stavba se nachází ve vodním útvaru HSL_2050 - Jizera od toku Strenický potok po ústí do Labe, na souřadnicích (S-JTSK) Y: 709490, X: 1022829.

K navrhovanému záměru vydáváme následující **stanovisko správce povodí**:

- a) **Z hlediska zájmů daných § 23a vodního zákona, platným Národním plánem povodí Labe a Plánem dílčího povodí Horního a středního Labe (§ 24 až 26 vodního zákona)** je předmětný záměr možný, protože lze předpokládat, že realizací záměru nedojde ke zhoršení stavu záměrem dotčeného vodního útvaru, a že záměr nebude mít za následek nedosažení dobrého stavu dotčeného vodního útvaru.

Z hlediska zájmů daných Plánem pro zvládání povodňových rizik v povodí Labe je uvedený záměr možný.

Toto hodnocení vychází z posouzení souladu předmětného záměru s výše uvedenými platnými dokumenty.

- b) **Z hlediska dalších zájmů sledovaných vodním zákonem** souhlasíme za předpokladu splnění následujících podmínek:

- Vlivem stavby nesmí dojít ke zmenšení průtočného profilu.
- Doporučujeme povodňový a havarijní plán rozdělit na dva nezávislé dokumenty, a to především s ohledem na odlišný způsob jejich schvalování.

- Do havarijního plánu doporučujeme doplnit údaje o závadných látkách, se kterými bude na stavbě zacházeno, včetně jejich orientačního množství.
- V kap. 2.5.2. *Hlášení havárie* a v Příloze č. 1 – *Plán vyrozumění* nahradte u našeho podniku provozní středisko Mladá Boleslav vodohospodářským dispečinkem, jehož linka 495 088 730 je určena k hlášení havárií a je trvale dosažitelná.
- Do *Přílohy č. 1 – Plán vyrozumění* požadujeme doplnit kontakt na Magistrát města Mladá Boleslav, tel.: 326 716 105.

Upozorňujeme na skutečnost, že Povodí Labe, státní podnik nenese odpovědnost za škody způsobené průchodem povodňových průtoků.

c) **Z hlediska správy vodního toku Jizera (IDVT 10100009)** souhlasíme za předpokladu splnění následujících podmínek:

- V průběhu stavby nebudou do koryta umísťovány žádné pomocné konstrukce.
- Veškerý vybouraný materiál bude neprodleně odstraněn z koryta toku.
- Zařízení staveniště nebude umístěno v aktivní zóně záplavového území.
- Provizorní lávku požadujeme výškově umístit dle ČSN 73 6201 „Projektování mostních objektů“. Úroveň hladiny při průtoku Q_5 je 191,60 m n.m., při Q_{20} 192,20 m n.m. a při Q_{100} dosahuje hladina úrovně 192,80 m n.m., výškový systém Bpv.

d) **Z hlediska majetkoprávních vztahů sdělujeme**, že se navržený záměr dotýká majetku státu (pozemky parc. č. 993/2, 864 a 996/1, k.ú. Dražice), ke kterému vykonává právo vlastníka Povodí Labe, státní podnik a z tohoto důvodu bude účastníkem případných správních řízení, vedených k tomuto záměru podle vodního nebo stavebního zákona. Způsob možného vypořádání majetkoprávních vztahů záměrem (stavbou, činností) dotčeného majetku státu, lze před zahájením správních řízení projednat s Povodím Labe, státním podnikem, závodem Jablonec nad Nisou – provozní středisko Mladá Boleslav (Dana Bartoňová, tel.: 326 324 294), po předložení samostatné žádosti, doložené doklady stejnými, jako vyžaduje vodní a stavební zákon a jejich prováděcí předpisy pro zahájení řízení a rozhodnutí v požadované věci. V žádosti je třeba uvést odkaz na značku (číslo jednací) tohoto stanoviska.

V dalších vodoprávních a jiných správních řízeních nebo jednáních vedených ve věci, ke které je vydáno toto stanovisko, bude Povodí Labe, státní podnik zastupovat jeho organizační složka Povodí Labe, státní podnik, závod Jablonec nad Nisou – provozní středisko Mladá Boleslav se sídlem Ptácká 288, 293 01 Mladá Boleslav. Místem pro doručování důležitých písemností, zejména rozhodnutí, zůstává Povodí Labe, státní podnik, Víta Nejedlého 951, 500 03 Hradec Králové.

Toto stanovisko, které je podkladem pro vydání rozhodnutí nebo jiného opatření vodoprávního nebo jiného správního úřadu, nebo samosprávného orgánu, platí **2 roky** od data jeho vydání, pokud v této době nebylo využito pro vydání platného rozhodnutí nebo jiného opatření správními nebo samosprávnými orgány.

Stanovisko k předloženému Povodňovému plánu obdržíte samostatně (vyřizuje Ing. Pavel Jansa, tel.: 495 088 708, jansap@pla.cz).

Povodí Labe,
státní podnik
Víta Nejedlého 951
500 03 HRADEC KRÁLOVÉ

Mgr. Petr Ferbar
vedoucí odboru
péče o vodní zdroje

Přílohy: PD

Na vědomí: PL – Z1 Jablonec nad Nisou