

# KUPNÍ SMLOUVA

číslo kupujícího: 13/43750672/2019

číslo dodavatele: .....

## „Vybavení interiérů Chocerady“ – část 3

### Smluvní strany

#### **Dětské centrum Strančice, p.o.**

se sídlem: Hrdinů 175, 251 63 Strančice  
zastoupená: MUDr. Pavel Biskup  
IČO: 43750672  
Bankovní spojení:   
číslo účtu: 

(dále jen „**kupující**“)

a

#### **Dodavatel:**

TDI Studio – Jan Šrámek  
se sídlem: Uhelná Příbram 141, 582 45 Uhelná Příbram  
IČO: 01130218  
DIČ: CZ7309242985  
Zastoupený: Jan Šrámek  
Zapsaný v Živnostenském úřadu MÚ Chotěboř  
Bankovní spojení:   
Číslo účtu:   
Kontaktní osoba: Jan Šrámek, 

(dále jen „**prodávající**“)

dále též jen „**smluvní strany**“

Tato Kupní smlouva (dále jen „**Smlouva**“) je uzavřena ve smyslu ustanovení § 2079 a násl. zákona č. 89/2012 Sb., občanského zákoníku, ve znění pozdějších předpisů (dále jen „**Občanský zákoník**“)

### **Článek I. Předmět Smlouvy**



1. Tato Smlouva je uzavírána mezi prodávajícím a kupujícím na základě výsledků zadávacího řízení za účelem realizace veřejné zakázky s názvem Vybavení interiérů Chocerady, **část veřejné zakázky: 3, název části veřejné zakázky: Dodávka stínící techniky žaluzie a závěsy.**
2. Prodávající se v rozsahu a za podmínek stanovených touto Smlouvou zavazuje dodat Kupujícímu zboží, které je blíže specifikováno v **Příloze č. 1** této Smlouvy (dále též souhrnně označováno jako „Zboží“) a v položkovém rozpočtu, který je **Přílohou č. 2** této Smlouvy. **Zboží musí být dodáno v souladu s podmínkami a požadavky kupujícího (zadavatele), které kupující stanovil v rámci zadávacího řízení, které předcházelo uzavření této Smlouvy. Zboží musí být dodáno rovněž v souladu s platnými právními předpisy a příslušnými technickými normami či jimi rovnocennými.**
3. Prodávající se zavazuje odevzdat kupujícímu Zboží a umožnit mu nabýt vlastnické právo ke Zboží, a kupující se zavazuje Zboží, za podmínek této Smlouvy, převzít a zaplatit prodávajícímu kupní cenu uvedenou v čl. V této Smlouvy.
4. Součástí dodávky Zboží je dále dodání příslušných dokumentací ke Zboží včetně návodů k použití, uživatelských příruček a manuálů a návodů k obsluze v českém jazyce v tištěné podobě, záručních listů a případné prohlášení o shodě, jakož i případných dalších dokladů prokazujících zejména splnění všech zákonných podmínek u dodávaného Zboží.
5. Součástí povinností prodávajícího je i doprava Zboží do místa dodání, montáž a instalace těch prvků předmětu plnění, u kterých je to zapotřebí k tomu, aby mohly být užívány za účelem, kterému slouží. Předmět plnění bude dodán nový s tím, že všechny jeho prvky budou funkční, nebudou poškozené ani vadné a budou způsobilé k užívání Zboží. Součástí dodávky Zboží je rovněž předvedení funkcí Zboží, případně zaškolení kupujícího a jím určených osob, pokud to je pro řádné užívání Zboží potřebné. Skutečnost, zda je nutné provést zaškolení ohledně Zboží, si vyhrazuje kupující.
6. Smluvní strany sjednávají, že na vztah touto Smlouvou založený se neuplatní ust. § 2126 občanského zákoníku týkající se svépomocného prodeje, tj. smluvní strany si sjednávají, že v případě prodloužení jedné strany s převzetím Zboží či s placením za Zboží, nevzniká druhé smluvní straně právo Zboží po předchozím upozornění na účet prodávající strany prodat.

## **Článek II.** **Předání Zboží**

1. Prodávající se zavazuje, že dodá kupujícímu Zboží a splní veškeré povinnosti dle čl. I. této Smlouvy ke Zboží nejpozději **do 4 měsíců** od účinnosti této smlouvy.
2. O předání a převzetí Zboží bude smluvními stranami sepsán Protokol o předání a převzetí Zboží, který bude podepsán oprávněnými zástupci obou smluvních stran. Součástí Protokolu o předání a převzetí Zboží bude potvrzení o splnění všech povinností prodávajícího dle čl. I. této Smlouvy. Kupující je oprávněn odepřít převzetí Zboží v případě, že toto vykazuje nedostatky či vady.
3. Dnem podpisu předávacího protokolu dle čl. 2.2 této Smlouvy přechází z prodávajícího na kupujícího vlastnické právo ke Zboží. Nebezpečí škody na Zboží nese až do přechodu vlastnického práva na kupujícího prodávající.
4. Místem plnění (dodání) je objekt Dětského centra Chocerady, Chocerady č.p.124, pokud nebude smluvními stranami písemně sjednáno jinak.



### **Článek III. Základní povinnosti kupujícího**

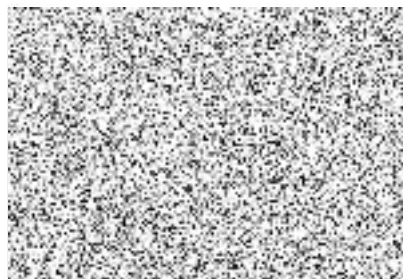
Kupující zaplatí prodávajícímu kupní cenu za Zboží v souladu s ustanoveními čl. V této smlouvy.

### **Článek IV. Základní povinnosti prodávajícího, záruka**

1. Smluvní strany tímto sjednávají, že záruka za jakost zboží činí **nejméně 24 měsíců**. Záruční doba počíná běžet ode dne řádného předání a převzetí Zboží včetně dokumentace kupujícím bez vad a nedodělků a po splnění všech povinností prodávajícího ke Zboží, které vyplývají z čl. I této Smlouvy.
2. Zárukou za jakost se prodávající zavazuje, že Zboží bude po dobu běhu záruční lhůty způsobilé k použití pro obvyklý účel a že si uchová obvyklé vlastnosti.
3. Kupující je povinen telefonicky nebo písemně (emailem) prostřednictvím kontaktní osoby ohlásit prodávajícímu (kontaktní osobě) záruční vady neprodleně poté, co je zjistí. Záruční vada je včas uplatněna odesláním ohlášení i v poslední den záruční doby.
4. V záruční lhůtě je prodávající povinen odstraňovat reklamované vady, popřípadě uspokojit jiný nárok kupujícího z vadného plnění, a to tak, že prodávající je povinen diagnostikovat vadu Zboží nejpozději do 3 pracovních dní od oznámení vady kupujícím prodávajícímu. V případě, že se jedná o běžnou vadu, je povinností prodávajícího odstranit takovou vadu Zboží nejpozději do 5 pracovních dní od jejího určení prodávajícím. V případě složitějších vad, kdy je nutné např. objednat nějaký komponent Zboží apod., bude lhůta pro opravu vady stanovena formou písemného zápisu po dohodě obou smluvních stran.
5. V případě prodlení prodávajícího s dodáním Zboží a splněním veškerých povinností uvedených v čl. I. této smlouvy, je kupující oprávněn požadovat na prodávajícím zaplacení smluvní pokuty ve výši 0,1 % z celkové kupní ceny Zboží bez DPH, a to za každý i započatý den prodlení, čímž není dotčen nárok kupujícího na náhradu vzniklé újmy.
6. V případě nedodržení lhůty pro odstranění vady Zboží dle čl. 4 odst. 4.4 této Smlouvy, je Kupující oprávněn požadovat na Prodávajícím smluvní pokutu ve výši 500,-Kč za každý i započatý den prodlení s odstraněním příslušné vady Zboží v každém jednotlivém případě.
7. Kontaktní osobou oprávněnou jednat za smluvní strany ve věcech práv a povinností stanovených dle této Smlouvy, pokud nebude smluvními stranami písemně sděleno jinak, jsou osoby uvedené v čl. VII této Smlouvy.

### **Článek V. Kupní cena**

1. Cena za předmět plnění dle článku I. této Smlouvy vychází ze zadávacího řízení a z nabídky prodávajícího, přičemž tato je v souladu se zákonem č.526/1990 Sb., o cenách, ve znění pozdějších předpisů, a činí celkovou částku ve výši **288.300,- Kč bez DPH. Jednotkové ceny Zboží jsou uvedeny v položkovém rozpočtu, který tvoří Přílohu č. 2 této Smlouvy.**



2. Cena Zboží bude kupujícím zaplacená na základě daňového dokladu – faktury vystavené prodávajícím po řádném dodání Zboží a splnění veškerých povinností prodávajícího uvedených v čl. I této Smlouvy. DPH bude určeno podle platných právních předpisů.
3. Kupní cena je sjednána jako nejvýše přípustná, včetně všech poplatků a veškerých dalších nákladů spojených s dodáním Zboží a splněním všech povinností prodávajícího, které vyplývají z této Smlouvy. Prodávající souhlasí s tím, že nemá nárok na zvýšení ceny Zboží v souvislosti s dodávkou Zboží a plnění souvisejících povinností dle této Smlouvy.

#### **Článek VI. Platební podmínky**

1. Faktura musí obsahovat náležitosti daňového dokladu podle ust. § 435 občanského zákoníku, podle ust. § 7 zákona č. 90/2012 Sb., o obchodních společnostech a družstvech (zákon o obchodních korporacích), ve znění pozdějších předpisů, podle zákona č. 563/1991 Sb., o účetnictví, ve znění pozdějších předpisů, a podle ust. § 29 zákona č. 235/2004 Sb., o dani z přidané hodnoty, ve znění pozdějších předpisů a odkaz na tuto Smlouvu. Nedílnou přílohou faktury musí být kopie protokolu o předání a převzetí Zboží podepsaná oprávněnými zástupci obou smluvních stran.
2. Kupující zaplatí prodávajícímu kupní cenu Zboží převodem na účet ve lhůtě 30 dnů ode dne doručení řádného daňového dokladu, který bude splňovat náležitosti dle čl. 6 odst. 1 této Smlouvy.
3. Kupující nebude poskytovat prodávajícímu zálohu/zálohy.
4. Kupující může fakturu vrátit do data její splatnosti, pokud bude obsahovat nesprávné nebo neúplné náležitosti či údaje a to do 5 pracovních dnů po jejím obdržení, s uvedením důvodu vrácení. Dodavatel je povinen fakturu podle charakteru nedostatků, buď opravit, nebo nově vystavit. Oprávněným vrácením faktury přestává kupujícímu běžet původní lhůta splatnosti faktury a nová lhůta splatnosti začne běžet okamžikem doručení nové či opravené faktury. Kupující je oprávněn pozastavit úhradu kterékoliv platby v průběhu plnění této smlouvy, jestliže prodávající neplní termíny v této smlouvě stanovené.

#### **Článek VII. Kontaktní osoby**

1. Dalšími oprávněnými zástupci kupujícího při převzetí Zboží a ve věcech technických (dále jen „oprávnění zástupci kupujícího“) jsou:

- Ing. Adolf Beránek: 

2. Oprávněnými zástupci prodávajícího při převzetí Zboží a ve věcech technických jsou:

- Jan Šrámek: 

#### **Článek VIII. Ukončení smlouvy**

1. Tato Smlouva může být ukončena dohodou smluvních stran nebo odstoupením od Smlouvy.



2. Odstoupit od Smlouvy lze pouze z důvodů stanovených ve Smlouvě nebo v Občanském zákoníku.
3. Od této Smlouvy může smluvní strana dotčená porušením povinnosti jednostranně odstoupit pro podstatné porušení této Smlouvy, přičemž za podstatné porušení této Smlouvy se zejména považuje:
  - a) na straně kupujícího nezaplacení kupní ceny podle této Smlouvy ve lhůtě delší 90 dní po dni splatnosti příslušné faktury;
  - b) na straně prodávajícího, jestliže byť i část Zboží nebude řádně dodána v dohodnutém termínu;
  - c) na straně prodávajícího, jestliže Zboží nebude mít vlastnosti deklarované prodávajícím v této Smlouvě;
  - d) na straně prodávajícího, jestliže prodávající neodstraní vady ve lhůtě stanovené Smlouvou od písemného nahlášení vady kupujícím nebo v případě opakující se závady;
  - e) na straně prodávajícího, jestliže ve své nabídce v rámci veřejné zakázky, která předcházela uzavření této Smlouvy, uvedl informace nebo předložil doklady, které neodpovídají skutečnosti a měly nebo mohly mít vliv na výsledek zadávacího řízení.
4. Skončením účinnosti Smlouvy zanikají všechny závazky smluvních stran ze Smlouvy. Skončením účinnosti nebo jejím zánikem nezanikají nároky na náhradu újmy a zaplacení smluvních pokut sjednaných pro případ porušení smluvních povinností vzniklé před skončením účinnosti Smlouvy, a ty závazky smluvních stran, které podle Smlouvy nebo vzhledem ke své povaze mají trvat i nadále nebo u kterých tak stanoví zákon.

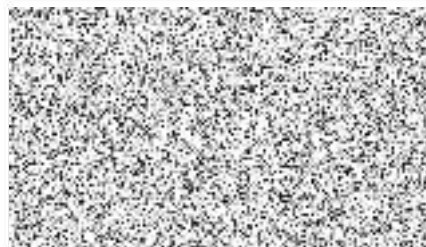
## **Čl. IX.**

### ***Další ujednání***

1. Dodavatel je povinen uchovávat veškerou dokumentaci související s realizací projektu včetně účetních dokladů minimálně do konce roku 2028, pokud nestanovuje závazný právní předpis lhůtu delší.
2. Dodavatel je povinen minimálně do konce roku 2028 poskytovat požadované informace a dokumentaci související s realizací projektu zaměstnancům nebo zmocněncům pověřených orgánů (CRR, MMR ČR, MF ČR, Evropské komise, Evropského účetního dvora, Nejvyššího kontrolního úřadu, příslušného orgánu finanční správy a dalších oprávněných orgánů státní správy) a je povinen vytvořit výše uvedeným osobám podmínky k provedení kontroly vztahující se k realizaci projektu a poskytnout jim při provádění kontroly součinnost.
3. Dodavatel bere na vědomí, že se podle ustanovení § 2 písm. e) zákona č. 320/2001 Sb., o finanční kontrole ve veřejné správě a o změně některých zákonů (zákon o finanční kontrole) stává osobou povinnou spolupůsobit při výkonu finanční kontroly. Dodavatel je povinen zejména umožnit výkon veřejnoprávní kontroly a poskytnout veškerou potřebnou součinnost poskytovateli dotace a všem příslušným orgánům při výkonu jejich kontrolních oprávnění. Toto ustanovení platí také pro všechny poddodavatele dodavatele.

## **Článek X.**

### ***Závěrečná ustanovení***



1. Tato Smlouva nabývá platnosti okamžikem podpisu oprávněnými zástupci obou smluvních stran a účinnosti dnem uveřejnění této Smlouvy vč. jejích příloh v registru smluv v souladu se zák. č. 340/2015 Sb., o registru smluv, ve znění pozdějších předpisů.
2. Smluvní pokuty uplatňované dle této Smlouvy jsou splatné do třiceti (30) dní od data, kdy byla povinné straně doručena písemná výzva k zaplacení smluvní pokuty ze strany oprávněné strany, a to na účet oprávněné strany uvedený v záhlaví této Smlouvy.
3. Veškeré změny či doplnění Smlouvy lze učinit pouze na základě písemné dohody smluvních stran. Takové dohody musí mít podobu datovaných, číslovaných a oběma smluvními stranami podepsaných dodatků Smlouvy.
4. Nastanou-li u některé ze stran skutečnosti bránící řádnému plnění této Smlouvy, je povinna to ihned bez zbytečného odkladu oznámit druhé straně a vyvolat jednání zástupců kupujícího a prodávajícího.
5. Vztahuje-li se důvod neplatnosti jen na některé ustanovení Smlouvy, je neplatným pouze toto ustanovení, pokud z jeho povahy, obsahu anebo z okolností, za nichž bylo sjednáno, nevyplývá, že jej nelze oddělit od ostatního obsahu Smlouvy.
6. Smluvní strany budou vždy usilovat o smírné urovnání případných sporů vzniklých ze Smlouvy. Případné spory vzniklé z této Smlouvy budou řešeny podle platné právní úpravy věcně a místně příslušnými soudy České republiky.
7. Tato smlouva je vyhotovena v elektronické podobě, přičemž každá ze stran obdrží její elektronický originál.
8. Nedílnou součástí této Smlouvy je následující příloha:

**Příloha č. 1 – Technická specifikace zboží ( dodané vzorky materiálu )**

**Příloha č. 2 – Položkový rozpočet zboží (z nabídky prodávajícího v rámci zadávacího řízení)**

Smluvní strany prohlašují, že si Smlouvu před jejím podpisem přečetly a s jejím obsahem bez výhrad souhlasí. Smlouva je vyjádřením jejich pravé, skutečné, svobodné a vážné vůle. Na důkaz pravosti a pravdivosti těchto prohlášení připojují oprávnění zástupci smluvních stran své vlastnoruční podpisy.

Ve Strančicích dne

V Uhelné Příbrami dne 29.10.2019

**Kupující:**

MUDr. Pavel Biskup, ředitel p.o.

**Dodavatel:**

Jan Šrámek

**MUDr.  
Pavel  
Biskup**

Digitálně  
podepsal MUDr.  
Pavel Biskup  
Datum:  
2019.11.08  
10:52:50 +01'00'



**Jan  
Šrámek**

Digitálně  
podepsal Jan  
Šrámek  
Datum: 2019.11.06  
17:42:58 +01'00'

## VERTIKÁLNÍ ŽALUZIE

PODLŽ.	OZNAČ.	OKNO	ZÁVĚSY	ŠÍŘKA	DĚLKA	CENA 1m2	CENA
1.NP	10 19	otvor š.1250 / v.2870	standardní lamela - 127 mm nehořlavá M1, 25% skel. vla., 340g/m2	1,35 m	3,0 m	1 323,00 Kč	5 358 Kč
	10 18	otvor š.1250 / v.2870	standardní lamela - 127 mm nehořlavá M1, 25% skel. vla., 340g/m2	1,35 m	3,0 m		5 358 Kč
	10 17	otvor š.1250 / v.2870	standardní lamela - 127 mm nehořlavá M1, 25% skel. vla., 340g/m2	1,35 m	3,0 m		5 358 Kč
	10 16	otvor š.1200 / v.2870	standardní lamela - 127 mm nehořlavá M1, 25% skel. vla., 340g/m2	1,30 m	3,0 m		5 160 Kč
	10 13	otvor š.1200 / v.2870	standardní lamela - 127 mm nehořlavá M1, 25% skel. vla., 340g/m2	1,40 m	3,0 m		5 557 Kč
	10 12	otvor š.1200 / v.2870	standardní lamela - 127 mm nehořlavá M1, 25% skel. vla., 340g/m2	1,40 m	3,0 m		5 557 Kč
	10 11	otvor š.1200 / v.2870	standardní lamela - 127 mm nehořlavá M1, 25% skel. vla., 340g/m2	1,30 m	3,0 m		5 160 Kč
<b>CENA CELKEM</b>							<b>37 507 Kč</b>
2.NP	20 13	otvor š.1200 / v.2400	standardní lamela - 127 mm nehořlavá M1, 25% skel. vla., 340g/m2	1,3 m	2,5 m	1 485,00 Kč	4 826 Kč
	<b>CENA CELKEM</b>						
3.NP	30 12	otvor š.1250 / v.2000	standardní lamela - 127 mm nehořlavá M1, 25% skel. vla., 340g/m2	1,35 m	2,1 m	1 485,00 Kč	4 210 Kč
	30 11	otvor š.1250 / v.2000	standardní lamela - 127 mm nehořlavá M1, 25% skel. vla., 340g/m2	1,35 m	2,1 m		4 210 Kč
	30 10	otvor š.1250 / v.2000	standardní lamela - 127 mm nehořlavá M1, 25% skel. vla., 340g/m2	1,35 m	2,1 m		4 210 Kč
	30 09	otvor š.1200 / v.2000	standardní lamela - 127 mm nehořlavá M1, 25% skel. vla., 340g/m2	1,30 m	2,1 m		4 054 Kč
	30 06	otvor š.1200 / v.2000	standardní lamela - 127 mm nehořlavá M1, 25% skel. vla., 340g/m2	1,40 m	2,1 m		4 366 Kč
	30 07	otvor š.1200 / v.2000	standardní lamela - 127 mm nehořlavá M1, 25% skel. vla., 340g/m2	1,20 m	2,1 m		3 742 Kč
	30 05	otvor š.1200 / v.2000	standardní lamela - 127 mm nehořlavá M1, 25% skel. vla., 340g/m2	1,20 m	2,1 m		3 742 Kč
	30 04	otvor š.1200 / v.2000	standardní lamela - 127 mm nehořlavá M1, 25% skel. vla., 340g/m2	1,20 m	2,1 m		3 742 Kč
<b>CENA CELKEM</b>							<b>32 276 Kč</b>
<b>MONTÁŽ</b>					Kč / 1 m2	150	<b>8 000 Kč</b>
<b>CENA KOMPLET</b>							<b>82 610 Kč</b>



# ZÁVĚSY

PODLŽ.	OZNAČ.	OKNO	ZÁVĚSY	DÉLKA	
1.NP	10 23	otvor š.1830 / v.2870	okenní závěsy 4x š.1,40 m dim-out barva dle výběru	4x 3,2 12,8 m	
	10 22	otvor š.1820 / v.2870	okenní závěsy 4x š.1,40 m dim-out barva dle výběru	4x 3,2 12,8 m	
	10 21	otvor š.1800 / v.2870	okenní závěsy 4x š.1,40 m dim-out barva dle výběru	4x 3,2 12,8 m	
	10 20	otvor š.1840 / v.2870	okenní závěsy 4x š.1,40 m dim-out barva dle výběru	4x 3,2 12,8 m	
	CELKEM		ZÁVĚSY		51,2 m
	CENA bez DPH		1 m = 760,00 Kč		<b>38 912,00 Kč</b>
2.NP	20 27	otvor š.1830 / v.2940	okenní závěsy 4x š.1,40 m dim-out barva dle výběru	4x 3,2 12,8 m	
	20 26	otvor š.1820 / v.2940	okenní závěsy 4x š.1,40 m dim-out barva dle výběru	4x 3,2 12,8 m	
	20 25	otvor š.1800 / v.2940	okenní závěsy 4x š.1,40 m dim-out barva dle výběru	4x 3,2 12,8 m	
	20 24	otvor š.1840 / v.2940	okenní závěsy 4x š.1,40 m dim-out barva dle výběru	4x 3,2 12,8 m	
	20 21	otvor š.1250 / v.2400	okenní závěsy 3x š.1,40 m dim-out barva dle výběru	3x 2,7 8,1 m	
	20 20	otvor š.1250 / v.2400	okenní závěsy 3x š.1,40 m dim-out barva dle výběru	3x 2,7 8,1 m	
	20 19	otvor š.1250 / v.2400	okenní závěsy 3x š.1,40 m dim-out barva dle výběru	3x 2,7 8,1 m	
	20 18	otvor š.1200 / v.2400	okenní závěsy 3x š.1,40 m dim-out barva dle výběru	3x 2,7 8,1 m	
	20 15	otvor š.1200 / v.2400	okenní závěsy 3x š.1,40 m dim-out barva dle výběru	3x 2,7 8,1 m	
	20 14	otvor š.1200 / v.2400	okenní závěsy 3x š.1,40 m dim-out barva dle výběru	3x 2,7 8,1 m	
	20 10	otvor š.900 / v.2000	okenní závěsy 2x š.1,40 m dim-out barva dle výběru	2x 2,3 4,6 m	
	20 09	otvor š.900 / v.2000	okenní závěsy 2x š.1,40 m dim-out barva dle výběru	2x 2,3 4,6 m	
	20 08	otvor š.1230 / v.1530	okenní závěsy 3x š.1,40 m dim-out barva dle výběru	3x 1,8 5,4 m	
	20 07	otvor š.1230 / v.1530	okenní závěsy 3x š.1,40 m dim-out barva dle výběru	3x 1,8 5,4 m	
	20 03	otvor š.1870 / v.2090	okenní závěsy 4x š.1,40 m dim-out barva dle výběru	4x 2,4 9,6 m	
	20 02	otvor š.1870 / v.2090	okenní závěsy 4x š.1,40 m dim-out barva dle výběru	4x 2,4 9,6 m	
	CELKEM		ZÁVĚSY		139,0 m
	CENA bez DPH		1 m = 760,00 Kč		<b>105 640,00 Kč</b>





PODLŽ.	OZNAČ.	OKNO	ZÁVĚSY	DÉLKA
3.NP	30 16	otvor š.1990 / v.1490	okenní závěsy 4x š.1,40 m dim-out barva dle výběru	4x 1,8 7,2 m
	30 15	otvor š.1990 / v.1490	okenní závěsy 4x š.1,40 m dim-out barva dle výběru	4x 1,8 7,2 m
	30 02	otvor š.1990 / v.1490	okenní závěsy 4x š.1,40 m dim-out barva dle výběru	4x 1,8 7,2 m
	30 01	otvor š.1990 / v.1490	okenní závěsy 4x š.1,40 m dim-out barva dle výběru	4x 1,8 7,2 m
	CELKEM		ZÁVĚSY	28,8 m
	CENA bez DPH		1 m = 760,00 Kč	21 888,00 Kč

<b>MATERIÁL CELKEM</b>	<b>166 440,00 Kč</b>
------------------------	----------------------

ŘASÍCÍ PÁSKA 1 metr = 25,- Kč	Spotřeba 205	5 125,00 Kč
-------------------------------	--------------	-------------

HÁČKY 1 ks = 2,5,- Kč	Spotřeba 2000	5 000,00 Kč
-----------------------	---------------	-------------

OLŮVKA 1 ks = 25,- Kč	Spotřeba 295	7 375,00 Kč
-----------------------	--------------	-------------

ŠITÍ 1 metr = 5,- Kč	Spotřeba 1750	8 750,00 Kč
----------------------	---------------	-------------

INSTALACE v interiéru, žehlení v int., aranžmá		13 000,00 Kč
--	--	--------------

<b>CENA CELKEM</b>	<b>205 690,00 Kč</b>
--------------------	----------------------

